

České vysoké učení technické | Fakulta architektury

DIPLOMOVÁ PRÁCE

LÁZNĚ BĚLOVES  
NÁCHOD

Kateřina Příbylová | ateliér Hlaváček-Čeněk | ZS 2018/2019

"Sklenka Idy dělá divy"

"Tak vida - tu svěžest dává Ida"



## OBSAH

PŘEDMLUVA	7
ANALYTICKÁ ČÁST	9
HISTORIE LÁZEŇSTVÍ	10
LÁZEŇSKÁ MÍSTA V ČR	11
TYPOLOGIE LÁZNÍ	12
LÉČEBNÉ PROCEDURY	13
REFERENCE	16
LOKALITA	25
VYBRANÁ LOKALITA	26
ÚZEMNÍ PLÁN	30
HISTORIE LÁZNÍ	32
SOUČASNÝ STAV LÁZNÍ	34
BĚLOVESKÁ KYSELKA	40
PROJEKTY	42
NÁVRH	47
SITUACE	50
KONCEPT	54
STAVEBNÍ PROGRAM	56
VÝKRESOVÁ DOKUMENTACE	58
KONSTRUKČNÍ A MATERIÁLOVÉ ŘEŠENÍ	82
DOKUMENTY	85
ZDROJE	88
PODĚKOVÁNÍ	91

Předmětem diplomové práce je renovace bývalého lázeňského areálu v Bělovsi, místní části města Náchod, a navrácení jeho původního významu. Návrh se snaží zachovat historickou stopu a charakter místa. Projekt reaguje na současný havarijní stav budov zchátralého lázeňského areálu a skutečnost, že město Náchod je v současnosti jediným lázeňským městem v České republice bez fungujících lázní.

ANALYTICKÁ ČÁST

## HISTORIE LÁZEŇSTVÍ

Pro své pozitivní zdravotní účinky byly lázně a přírodní léčivé zdroje využívány od nepaměti. První lázně a relaxační bazény vznikaly u velkých řek v blízkosti měst, avšak jejich význam a způsob fungování nebyl doposud odhalen.

Ve starém Egyptě byl již systém provozu propracovanější a lázně poskytovaly hygienické zázemí a relaxaci panovníkům, ale i dělníkům pracujícím na stavbě pyramid. V Číně a Indii došlo k rozvoji termálních lázní, kde vyvěrající voda dosahovala až 50 °C a lékaři ji začali využívat k léčbě nemocí.

Největší zásluhu na dnešní podobě má však Řecko a Řím, kde se ve 3. století našeho letopočtu začali budovat bazény a termální relaxační místnosti s propracovanou kanalizací a vytápěním. V těžké době došlo k objevu podpůrných účinků bylin, minerálů a bahenních zábalů. V Římě došlo k hojnému využívání léčby baňkováním, pití minerálních pramenů a prohřívání v páře.

Oblibu si v této době našly i tehdejší kosmetické salony, jež byly součástí lázeňských domů. Na začátku se jednalo o lázně

společně, později oddělené na dámskou a pánskou část.

Ve středověku byly léčebné koupele velmi oblíbené a měly přidanou hodnotu v podobě hudby. Staly se tak společenskou událostí. Jednalo se o koupele velmi dlouhé, až stovky hodin, jejichž důsledkem byla koupelová vyrážka. Veřejným lázním se ve středověké Evropě říkalo lazebny a často byly označovány za centrum neřesti a hříchů.

Další rozmach se odehrál v renesanci, kdy došlo k návratu ke starověkým praktikám balneoterapie - lázeňské léčbě. Oblíbené byly přísady z bylinkových extraktů a vonných éterických olejů. Lázeňská místa se začaly stavět u přírodních zdrojů minerálních vod a rašelinišť a k léčbě se začalo přistupovat odborněji. Začala se měřit teplota vody a zkoumat léčebné účinky vody na lidský organismus.

V 19. století zaujali lékaře účinky koupelí v uhličitých vodách neboli kyselkách. Došlo k rozmachu měst nejen u minerálních pramenů, ale také u peloidů, jejichž léčebné účinky byly známé již ve starověku.

## LÁZEŇSTVÍ U NÁS

Česká republika významně přispěla k rozvoji lázeňství a jejímu celosvětovému významu. První záznamy o lázeňství na našem území jsou datovány do 15. století, kdy začala vznikat lázeňská města okolo vyvěrajících minerálních pramenů. Zároveň se většinou jednalo o malebné krajinné oblasti vybízející k rekreaci.

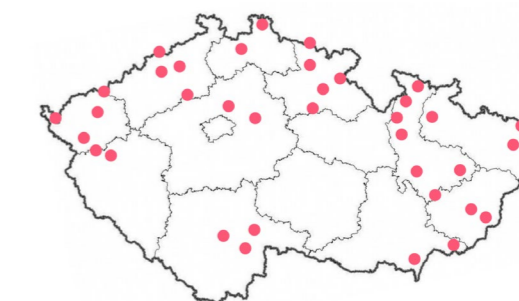
Největšího rozkvětu lázeňství na území Česka dochází mezi 18. a 20. stoletím. Došlo k výstavbě řady lázeňských domů, kolonád, altánů, pavilónů a k zakládání parků, které měly za cíl podpořit poklidnou atmosféru. Důraz byl kladen především na kvalitu přírodních zdrojů. Lázně se staly nejen centrem pro odpočinek, ale i centrem společenského a kulturního vyžití.

V té době se do českých lázní sjížděli významné kulturní i politické osobnosti z celého světa. Již v 18. století například návštěva cara Petra Velikého v Karlových Varech. Mezi další významné hosty českých lázní se řadí například hudební skladatel L. van Beethoven a W. A. Mozart, anglický král Edward VII., básník a dramatik J. W. Goethe, vynálezce T. A. Edison a další. Oblíbeností mezi smetánkou si získal západočeský lázeňský trojúhelník, který tvoří Karlovy Vary, Františkovy a Mariánské Lázně.

Vrcholem rozkvětu je přelom 19. a 20. století, zejména díky rozvoji lékařství a balneologie v 19. století. Společně s vodoléčbou se tyto obory staly součástí výuky na univerzitách. V oblasti vodoléčby se angažoval slezský rodák Vincence Priessnitz, který založil v roce 1829 první vodoléčebný ústav, Lázně Jeseník, kam se sjížděli i učenci jeho metod, které jsou hojně využívány dodnes. Po roce 1989 došlo k rozšíření standardní nabídky léčebných pobytů o nově relaxační a regenerační pobyty a lázeňství se stalo oblíbeným místem trávení volného času.

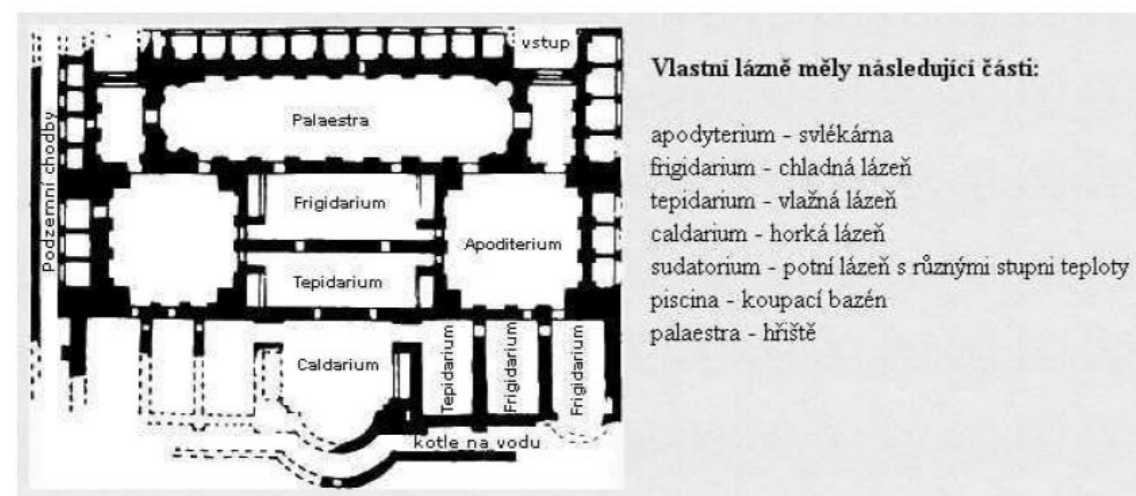
V současnosti spadá pod Sdružení lázeňských míst ČR 36 míst, které nabízejí kromě nejrozšířenějších léčebných procedur především relaxaci a odpočinek. Výběr lázní je možný dle zaměření po konzultaci s lékařem nebo samotnými lázeňskými domy dle potřeb klienta.

## LÁZEŇSKÁ MÍSTA V ČR



Bechyně	Lázně Mšené
Bílina	Lázně Lednice
Bludov	Lipová-lázně
Dubí	Luhačovice
Františkovy Lázně	Mariánské Lázně
Hodonín	Náchod
Jáchymov	Lázně Kundratice
Janské Lázně	Ostrozská Nová Ves
Jeseník	Poděbrady
Karlova Studánka	Pozlovice
Karlovy Vary	Skalka
Karviná	Slatinice
Klímkovice	Lázně Toušeň
Konstantinovy Lázně	Teplice
Lázně Bělohrad	Teplice nad Bečvou
Lázně Bohdaneč	Třeboň
Lázně Kynžvart	Velichovky
Lázně Libverda	Velké Losiny

schéma římských lázní



## TYOLOGIE LÁZNÍ

Lázně využívají přírodní zdroje. Jedná se o minerální vody, peloidy, vřídelní plyny a klima.

Minerální voda se v lázeňství využívá v závislosti na svém složení v podobě pitných kúr, inhalací, koupelí či podvodním masáží.

Peloidy jsou látky vzniklé v přírodě geologickými pochody používají se především k zábalům, obkladům, koupelím a mají blahodárný účinek na pohybový aparát i pokožku.

Plyny se aplikují převážně podkožně či v suchých koupelích a využívají se pro uvolnění bolesti, regeneraci i léčbě funkčních poruch.

Klima je nepostradatelnou součástí lázeňské léčby. Jedná se o nadmořskou výšku, čistý vzduch i krásnou přírodu. Má vliv především na dýchací ústrojí a celkovou psychickou pohodu pacienta.

### ZÁKLADNÍ DĚLENÍ

Dle způsobu užití se dělí na termální, slatinné, bahenní, radonové, klimatické a minerální.

**TERMÁLNÍ** - Nejčastějším typem, využívající horkých pramenů vyvěrajících ze země. Slouží k celkovému uvolnění svalů, rozšíření cév, lepšímu prokrvování a hojení ran. Některé léčivé prameny se doporučují i k pití a násobí se tak jejich účinek.

**SLATINNÉ** - Slatina obsahuje vysoký podíl organických látek, které se projevují schopností jímat a udržet vodu. Díky tomu je možné připravit ze slatiny až 8 koupelí. Spadá do skupiny peloidů, u nichž se využívá především vlastnosti tepelné vodivosti, která je menší než vodivost vody a tudíž odevzdávají teplo pomaleji. Dochá-

zí tak k podstatně vyššímu tepelnému nárazu na organismus s delší dobou působení.

**BAHENNÍ** - Ve složení bahna převažují anorganické látky, které mají horší schopnost jímat vodu, a tudíž z něho lze připravit menší počet koupelí než v případě slatinných, cca 4-5. Spadá opět do skupiny peloidů.

**RADONOVÉ** - Léčba pomocí radonové vody. Při koupeli je tělo vystaveno v malém množství působení alfa částic, které vyvolávají odezvu v podobě produkce hormonů, aktivace imunitního systému a celkové regeneraci tkání. Využívá se pro zmírnění chronických bolestí pohybového aparátu, ke stimulaci vzniku antioxidantů, redukcí otoků kloubů, přispívá k regeneraci nervů po úrazech.

**KLIMATICKÉ** - Vynikají svou polohou a nadmořskou výškou. Dochází zde k léčbě především chorob dýchacího ústrojí, tuberkulózy a alergie. Zvláštním případem je využití podzemních prostor.

**MINERÁLNÍ** - Minerálky obsahují vysokou koncentraci oxidu uhličitého a minerálních solí, které mají blahodárný účinek na činnost srdce a ledvin, očištění organismu a celkově působí antistresově a relaxačně. Minerální látky pomáhají k uvolnění svalového napětí a zároveň se dobře vstřebávají do pokožky, kde působí protizánětlivě. Lze přidávat různé bylinné extrakty nebo oleje a tím dodat další blahodárné účinky koupele, například léčba ekzémů.

## LÉČEBNÉ PROCEDURY

Balneoterapie nabízí širokou škálu procedur. Lze je rozdělit do základních dvou skupin. První skupinou jsou unikátní procedury využívající místní přírodní léčivý zdroj - koupele, zábaly, inhalace a pitné kúry. Druhou skupinu tvoří doplňující procedury poskytované ve všech lázních - vodoléčba, masáže, elektroléčba, magnetoterapie, kinezioterapie a další.

### VYBRANÉ DRUHY PROCEDUR

#### SUCHÉ PROCEDURY

**ELEKTROLÉČBA** - Využití elektrické energie [nízkofrekvenční, středofrekvenční a vysokofrekvenční proudy] k léčebným účinkům. Působení na vstupní dráhy vedoucí do centra mozku, stimulace nervů a svalů. Lze cíleně dávkovat na požadovaný orgán nebo tkáň.

Léčba: Bolesti zad a páteře, bolesti a otoky kloubů a svalů, stavy po operacích, poruchy prokrvení končetin, obrna.

Doba aplikace: dle druhu elektroléčby cca 5-25 minut

Druhy elektroléčby: Magnetoterapie, ultrazvuk, tens, galvanizace, Träbertovy proudy, interferenční proudy, diadynamik.

**SVĚTLoléČBA** - Fototerapie, léčba viditelným i neviditelným světlem [UV, IR]. Nejčastěji polarizované či monochromatické světlo, laserová fototerapie, přirozené sluneční záření [helioterapie], celospektrální světlo. Napomáhá hojení kůže a ovlivňuje její procesy.

Léčba: Chronické kožní onemocnění, dermatitida

Doba aplikace: dle nařízení lékaře, 1-3krát týdně

**INHALACE** - Vdechování mikroskopických částic minerální vody nosem nebo ústy, léčivé látky se dostanou hluboko do dýchacích cest, protizánětlivé.

Léčba: Záněty horních a dolních dýchacích cest, průchodnost dýchacích cest

Doba aplikace: 10-15 minut, při nemoci 2-3x denně / prevence 1x denně

**SUCHÉ UHLIČITÉ KOUPELE** - Uzavření těla do speciálního vaku naplněného oxidem uhličitým, umožňující jeho intenzivního proniknutí do pokožky. Silné regenerační účinky na organismus i na pokožku celého těla. Odplavuje jedovaté látky, působí příznivě na psychický stav pacienta. Vhodně doplnění plynovými injekcemi.

Léčba: Onemocnění pohybového ústrojí, cévního, nervového i hormonálního systému, regenerace pokožky.

Doba aplikace: 45 minut [8-10 koupelí za měsíc]

**PLYNOVÁ INJEKTÁŽ CO<sub>2</sub>** - Aplikace CO<sub>2</sub> do podkoží pomocí injekční jehly, která je napojena na speciální zařízení upravující tlak a množství přiváděného plynu. Provádí lékař lokálně na problémová místa.

Léčba: Bolesti zad, kloubů a svalů, cévní potíže, bolesti hlavy.

Doba aplikace: 20-45 minut [1-2 týdně, celkem 4-8 aplikací]

#### VODOLÉČBA

**UHLIČITÉ KOUPELE** - Ponoření těla do minerální vody, která je těsně před aplikací zahřátá na teplotu 34-35°C. Dochází k uvolňování oxidu uhličitého a jeho následně vstřebání do pokožky. Po koupeli většinou navazuje relaxace v suchém zábalu.

Léčba: Kardiovaskulární a ischemické choroby, doléčování stavů po infarktu, povzbuzení imunitního systému, prokrvení tkání, pokožky a svalů.

Délka aplikace: 20 minut [1-2 koupele týdně, po 5-10 zlepšení stavu]

**PŘÍSAADOVÉ KOUPELE** - Uhličítá koupel s přísadou [př.: bylinné a esenciální oleje, mořská sůl, oves, rašelinný extrakt, Sol-fatan]

Léčba: Viz uhličité koupele + kožní, dýchací a pohybové nemoci

Délka aplikace: 20 minut

**PERLIČKOVÁ KOUPEL** - Uhličítá koupel, do které je vháněn vzduch, vytvářející jemnou perličkovou masáž těla.

Léčba: Uvolnění svalstva a psychického napětí pacienta

Délka aplikace: 20 minut

**VÍŘIVÁ KOUPEL** - Vana s tryskami ve stěnách, dochází k masáži končetin a trupu vířící vodou o teplotě 36-38°C. Kombinace pozitivních účinků tepla a mechanického působení.

Léčba: Poúrazové stavy, onemocnění pohybového aparátu, žilní onemocnění, otoky a lymfedémy.

Délka aplikace: 20 minut

**SKOTSKÉ STŘÍKY** - Masírování těla vodními proudy různých tlaků a teplot [40-18°C] ve vzdálenosti 3-4 metrů. Postupuje se od končetin přes trup a záda až po oblast břicha. Střídání tlaku a teplot zlepšuje celkové prokrvení těla a buněčného metabolismu.

Léčba: Onemocnění pohybového ústrojí, nervová onemocnění, posílení obranyschopnosti organismu.

Doba aplikace: 10 minut

**HAUFFEHO LÁZNĚ** - Tepelná koupel končetin ve speciálních vaničkách o teplotě 36°C, postupně se zvyšuje teplota až na 42°C, poté opět snižuje. V případě koupele rukou je pacient zabalen do prostěradla a po proceduře odpočívá v zábalu a následně se osprchuje.

Léčba: Poruchy prokrvení dolních končetin.

Doba aplikace: 20 minut

## MASÁŽE

**KLASICKÁ MASÁŽ** - Klasické intenzivní hmaty. Dělení na klasickou masáž celého těla a částečnou masáž v oblasti zad, ramen, šíje a končetin. Možné doplnění o masážní pomůcky, např. lávové kameny.

Léčba: Uvolnění svalového napětí, odstranění blokad, stimulace kožní funkce.

Doba aplikace: klasická 50 minut / částečná 25 minut

**SUBAKVÁLNÍ MASÁŽE** - Ruční podvodní intenzivní masáž trupu a končetin proudem vody o teplotě 36°C a o tlaku 1-3 atmosfér. Změnou vzdálenosti a úhlu lze měnit intenzitu masáže. Působí na svalovou ztuhlost, prokrvení, únavu a celkovou relaxaci.

Léčba: Po úrazu kostí, kloubů a svalů, svalových atrofií, degenerativní onemocnění páteře, po operacích pohybového aparátu, Bechtěrevova nemoc, revmatické onemocnění.

Doba aplikace: 15 minut

## ZÁBALY

**PARAFINOVÉ ZÁBALY** - Jedná se o termoterapii, léčbu teplem. Aplikace jako parafinový obklad na postižená místa či lázeň končetin při teplotě 50-60°C. Má vysoce regenerační účinky, prohřívá tkáň, uvolňuje svaly a klouby a využívá se i jako předehřátí před masáží.

Léčba: Revmatická onemocnění, onemocnění páteře, neurologická onemocnění, metabolické choroby, urologické a gynekologické problémy.

Doba aplikace: lázeň 15-20 minut, obklad 20-30 minut

## REHABILITACE

**CVIČENÍ V BAZÉNU** - Cvičení v bazénu o hloubce 1,4 m a teplotě 28°C pod vedením zkušeného fyzioterapeuta. Rozměr bazénu cca 5x10 m.

Léčba: Onemocnění pohybového aparátu, prevence proti bolesti svalů, zlepšení celkové kondice.

Doba aplikace: dle doporučení lékaře, cca 30 minut

**CVIČENÍ NA SUCHU** - Cvičení v tělocvičně, protahování a posilování svalů i celého těla, zlepšení celkové kondice pacienta.

Léčba: Pooperační a poúrazové stavy

Doba aplikace: 30-60 minut

## SAUNOVÁNÍ

**FINSKÁ SAUNA** - Max 4 osoby, teplota 70-90°C, vlhkost 20-35%, po aplikaci studená sprcha či vědro o teplotě 8-12°C.

Léčba: Otuzování, zlepšení obranyschopnosti lidského organismu, prevence vzniku nemocí, zvýšení kondice.

Doba aplikace: 5-15 minut [opakování procesu 2-3 krát, po aplikaci 20-30 minut odpočinek]

**PARNÍ SAUNA** - teplota 45-55°C, vlhkost 100%

Léčba: Revma, astma, čištění pórů, léčba akné, celulitidy

Doba aplikace: 10-20 minut [opakování procesu 2-3 krát, po aplikaci 20-30 minut odpočinek]



## Peter Zumthor: The Therme Vals

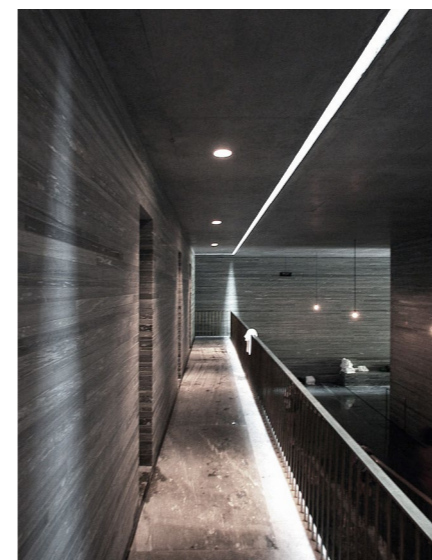
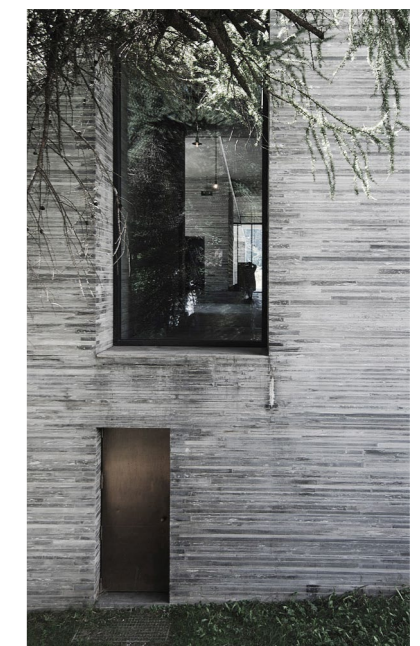
Autor: Peter Zumthor  
Adresa: Therme Vals, Vals,  
Švýcarsko  
Projekt: 1990

Hlavní důraz je kladen na vztah budovy s okolní horskou krajinou, snaha vyvolat dojem, že je budova starší než sousední stavby, součástí krajiny od pradávna. Proto byl využit jako základní materiál kámen, doplňující přírodní prvky - skálu a vodou.

Interiér budovy působí klidně s důrazem na primární zkušenost při koupání, očištění, kontaktu těla s vodou a doteku s kamenem. Je doplněn o jednoduché detaily přechodů, mosazné trubky, ruční páky a držadla.

Prostor interiéru se chová jako uvnitř jeskyně a je členěn na jednotlivé úseky. Jeho základním principem je vrstevnatost a vyhloubení. Pro zachování klidné až mystické atmosféry "jeskyně" jsou jednotlivé interiéry osvětleny úzkými štěrbinami ve stropních deskách.

Z exteriéru stavba působí jako obrovský porézni kámen. Jeho fasáda je tvořena kamenným obkladem z valské ruly, který se dostává i do interiéru stavby.





## I. P. Codina: SPA + hotel La Romana

Autor: Isaac Peral Codina

Adresa: La Romana, Alicante, Španělsko

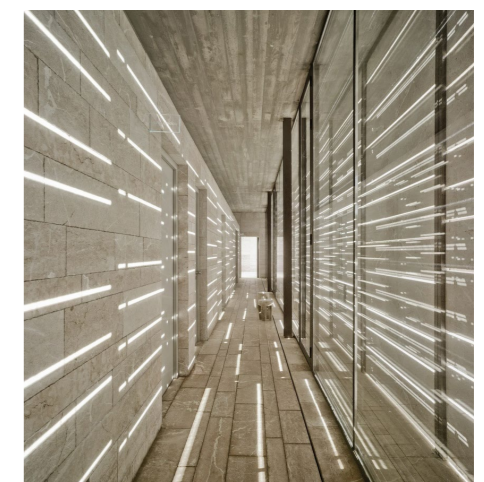
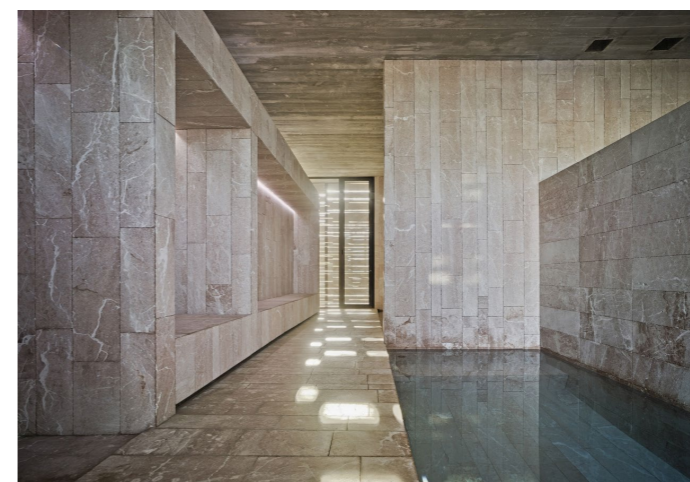
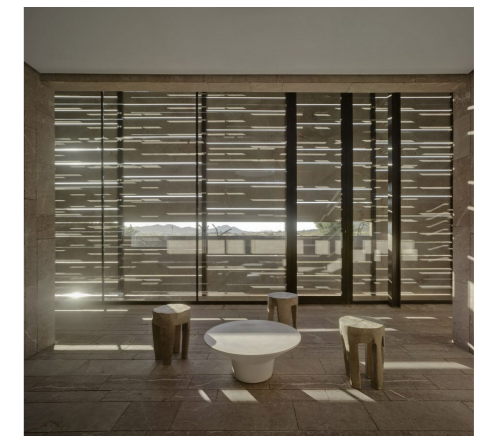
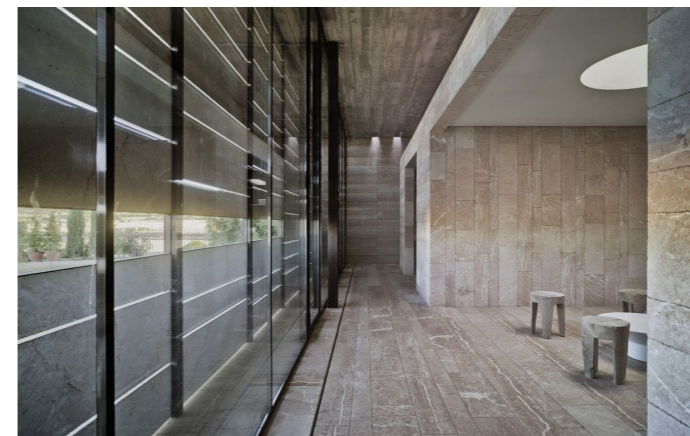
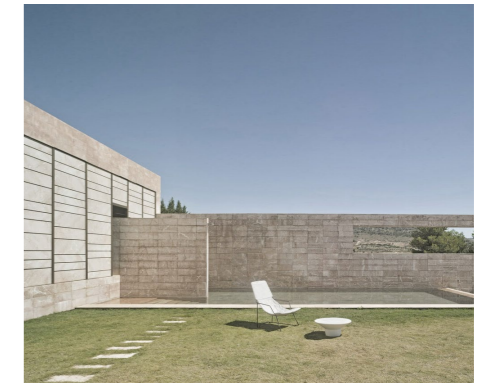
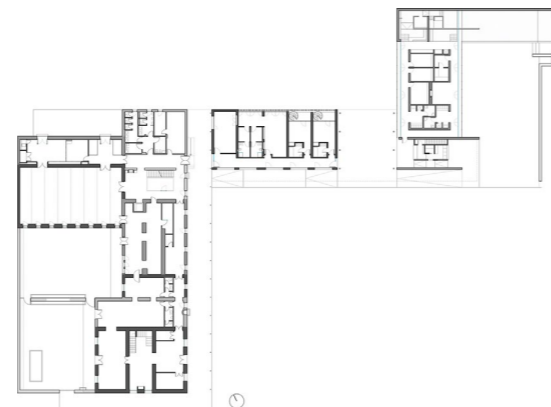
Projekt: 2012

Lázně se nachází v krajině, která je díky oxidům železa zbarvena do červena. Na výstavbu budovy byly použity výhradně přírodní materiály, především kámen, železo a dřevo, které jsou typické pro danou oblast.

Celá budova je vystavěna z místního mramoru, který je charakteristický svým načervenalým zbarvením a zapadá tak do okolní krajiny. Z fasády přechází mramor i do interiéru. Má dobré tepelné vlastnosti, jelikož akumuluje teplo, které udržuje v zimě prostor teplý po mnoho hodin, a to i přes noc.

Prasklinami mramoru prochází do interiéru měkké světlo. Betonový strop se strukturou dřevěného bednění odráží světlo z vodní hladiny a zároveň propouští světlo skrze světlíky. Prostor díky tomu působí beztlížně. Veškeré osvětlení je přirozené, umělým jsou lázně osvětleny pouze v noci.

Vnitřní prostor komunikuje s vnějším pouze pomocí drobných otvorů ve stěnách, průhledů, odhalujících okolní krajinu.





## A4 Estudio: Entre Cielos hotel + SPA

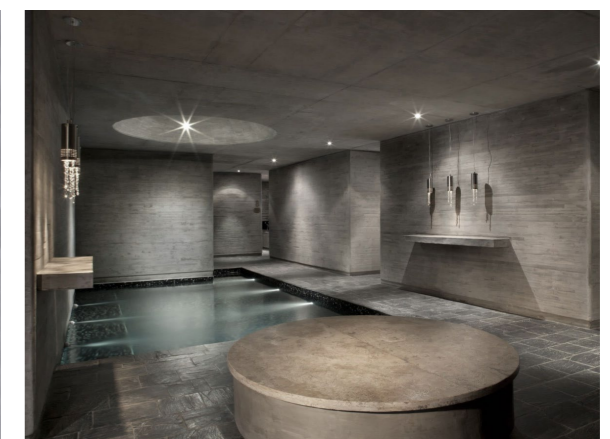
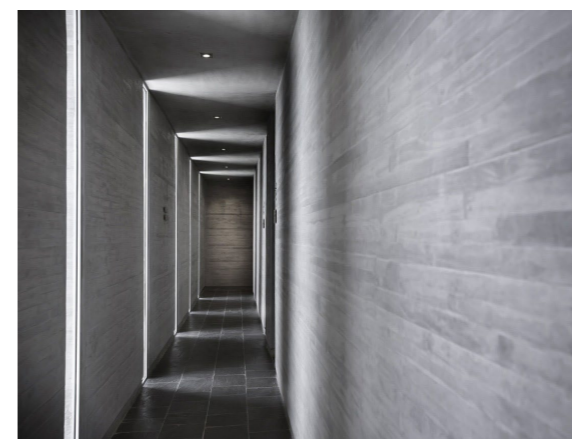
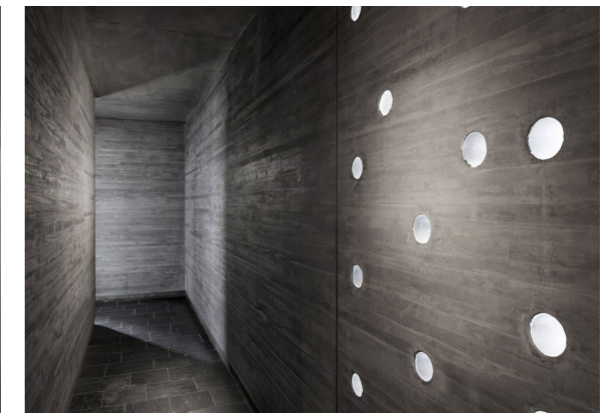
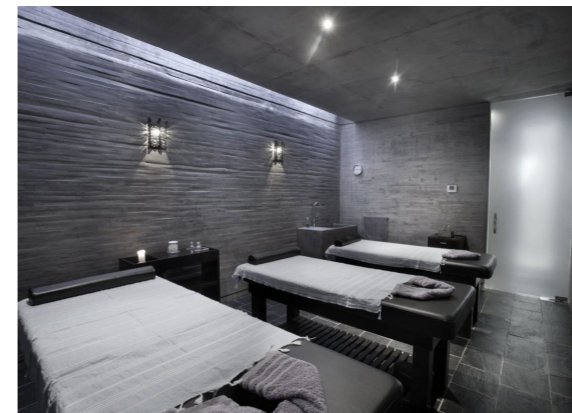
Autor: A4 estudio  
Adresa: Guardia Vieja, Mendoza  
Provincia, Argentina  
Projekt: 2011

Stavba je umístěna na okraji města v okolí přirozeného prostředí vinic, ovocných stromů, topolů a pohledů na pohoří Andy. Hlavním cílem je odpočinek a relaxace.

Už od samého začátku je člověk nucen procházet prostory pěšky a celá budova je navržena jako řada seskupení několika prostorů. V průběhu se mění intenzita osvětlení a průhledů, kontaktu s přírodou.

Hotel je řešen s přirozeným kontextem okolí, tvarově je spíše organický a jednotlivé pokoje se otevírají směrem do exteriéru s výhledem na pohoří And.

Zatímco lázně jsou izolovány a uzavírají se dovnitř. Vnitřní prostor je osvětlen drobnými otvory ve stěnách a stropě a definují jednotlivé vnitřní prostory a jejich atmosféru dle využití.





## Isay Weinfeld: Fazenda Boa Vista

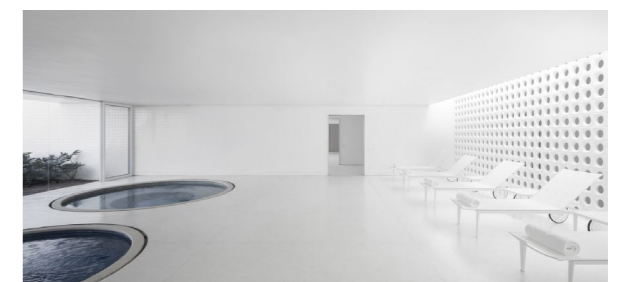
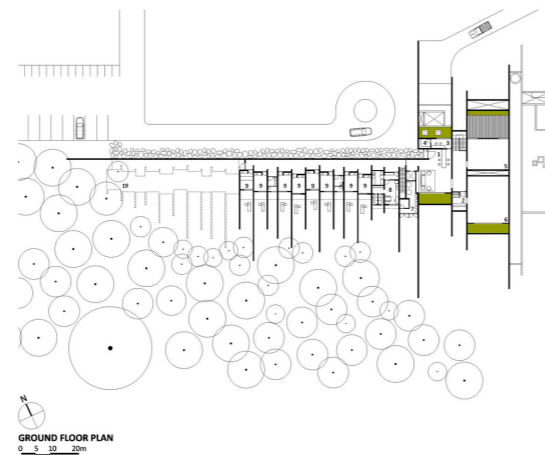
Autor: Isay Weinfeld  
Adresa: Porto Feliz, Porto Fel-  
iz-SP, Brazílie  
Projekt: 2012

Jedná se o komplex, který kromě lázní také zahrnuje hotel, soukromé vily, sportovní a jezdecké centrum, golfové hřiště a klub, bazény, zoo a rozlehlé lesy s jezery.

Lázně jsou vystavěny jako nízkopodlážní budova, umožňující další růst směrem k lesu. Prostory se postupně proměňují, mění se jejich intenzita osvětlení, velikosti i textury.

Jako základní barva projektu je použita bílá, která symbolizuje mír, klid, relaxaci a čistotu. Ostatní barvy jsou zde velmi střídmě. Interiér lázní je osvětlen pomocí světlíků či prosklenými dveřmi denním světlem.

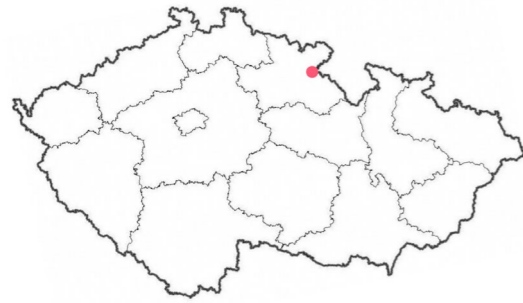
Stěny budovy vymežující každou místnost vystupují z hmoty stavby a odhalují vnitřní uspořádání, nikoli však dění uvnitř. Každá z nich je v jiné výšce.



LOKALITA



## VYBRANÁ LOKALITA



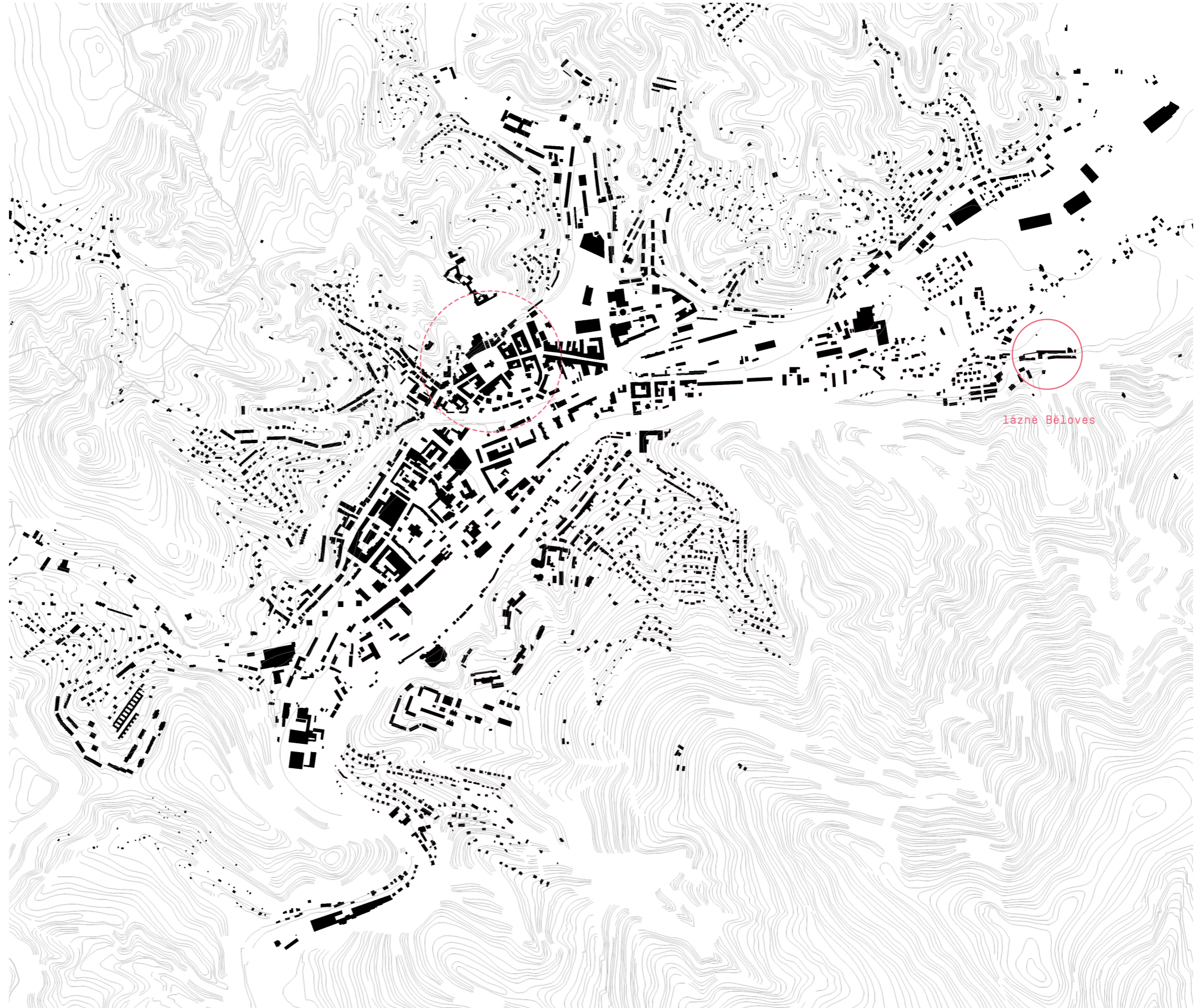
Místem mého diplomního projektu je Běloves, místní část okresního města Náchod, kde se nachází zchátralé nefungující lázně v blízkosti řeky Metuje a návaznosti na přírodní bohatství, umožňující další formy rekreace a léčby.

### NÁCHOD

Náchod je okresní město, nacházející se v Královéhradeckém kraji poblíž polských hranic. Rozkládá se v údolí řeky Metuje. Náchod je v současnosti jediné lázeňské město v České republice, které nemá fungující lázně, již 20 let. Na letošní rok 2018 dokonce spadá výročí 200 let od založení lázní Běloves.

### OKOLÍ

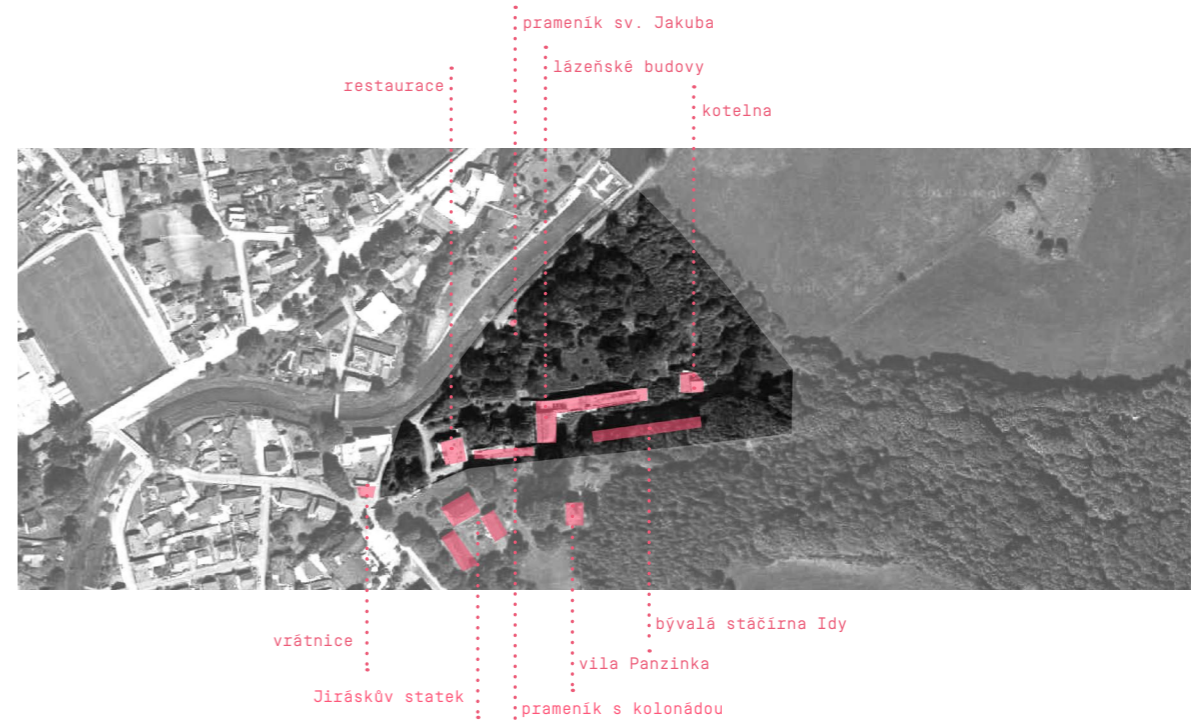
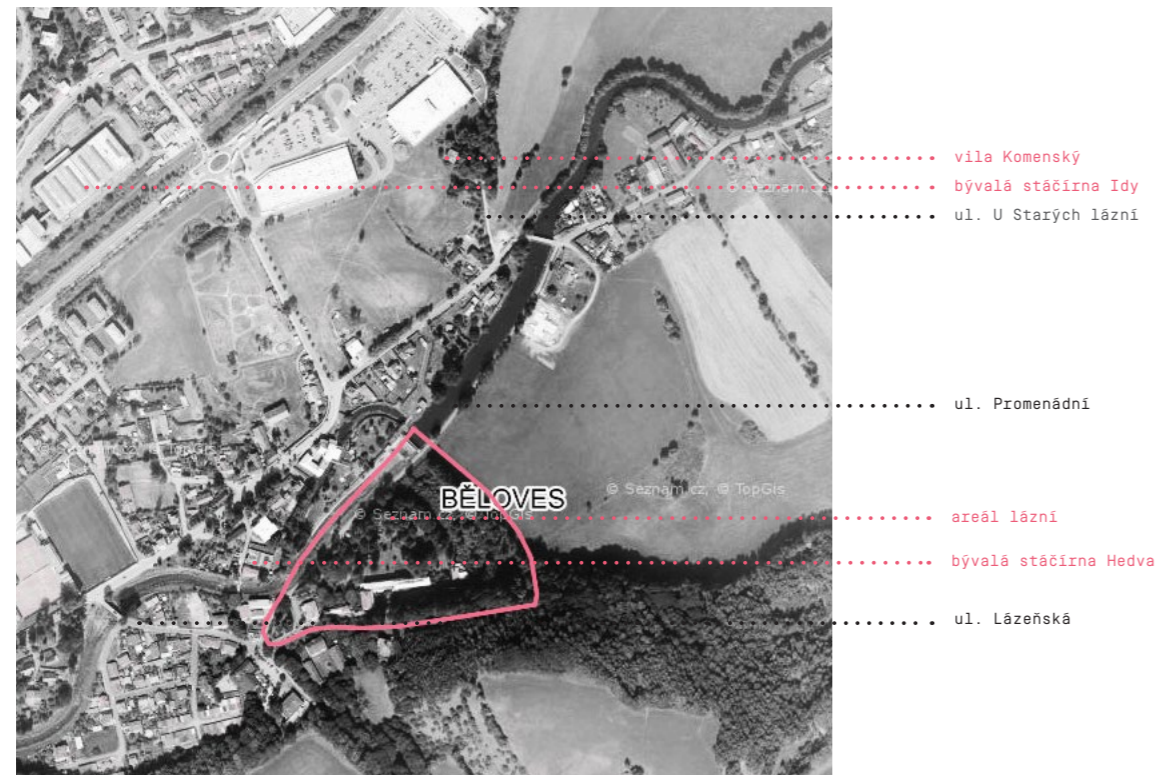
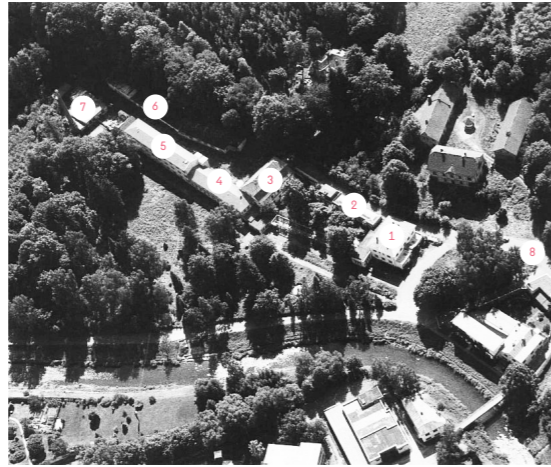
Areál lázní se nachází na rozhraní sídla s krajinou a je v těsném kontaktu s přírodní památkou - park Březinka. Rozprostírá se na levém břehu řeky Metuje a podél cyklostezky vedoucí až za polské hranice. V blízkém okolí se také táhne naučná stezka po opevnění Běloves s rozmístěnými vojenskými bunkry.





## LÁZEŇSKÝ AREÁL

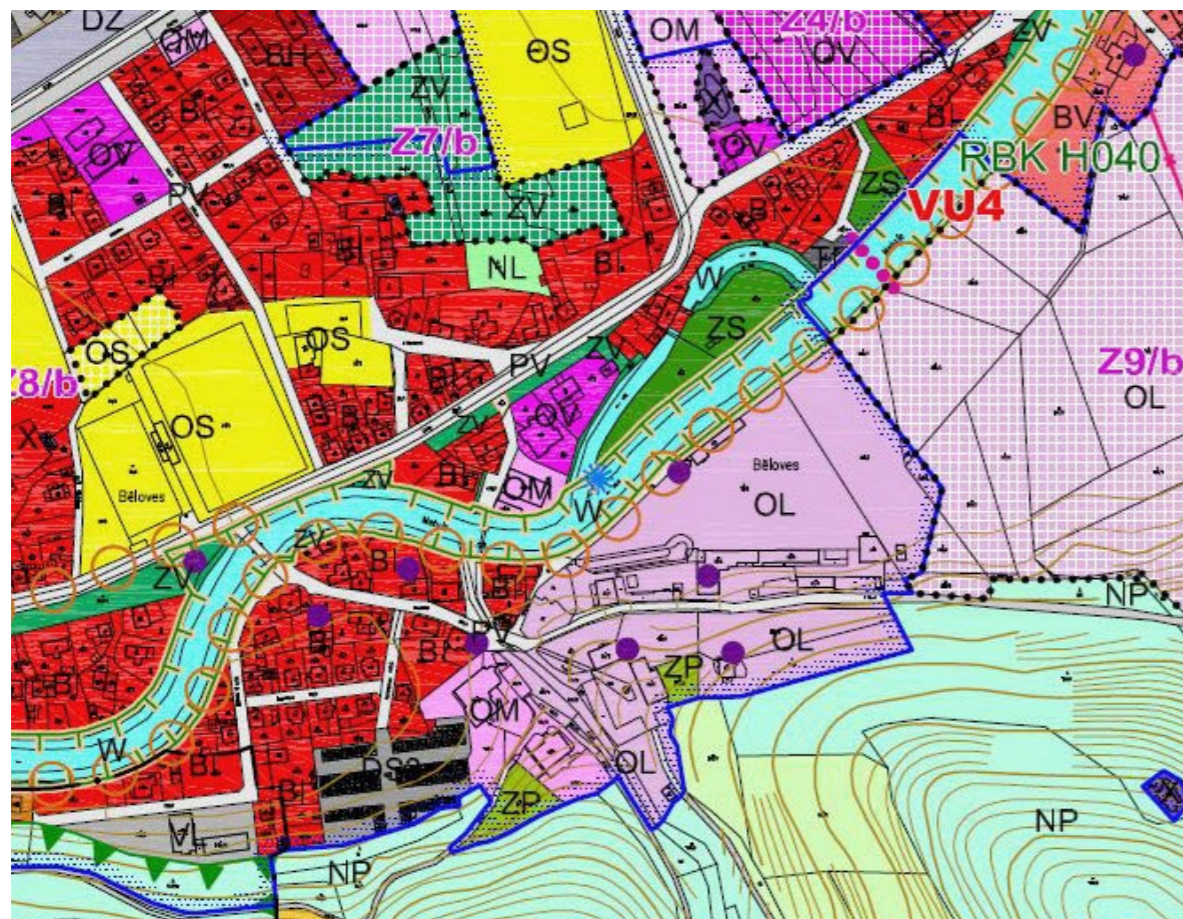
Skládá se z několika budov budovaných postupem času dle potřeb a kapacit návštěvníků, pacientů. Postupujeme-li pořadím od západu, narazíme jako první na vstupní budovu s restaurací [1], dále budova prameníku s kolonádou [2], budova Helena I [3] a na ní navazující Helena II [4], poslední v řadě je budova Ivan [5]. V zadní části se nachází technické zázemí [6] včetně kotelny a prádelny [7]. Při příjezdu se také nachází budova bývalé vrátnice [8], která je v současnosti renovována na lázeňskou cukrárnu.



△ mapa širších vztahů lázeňského areálu

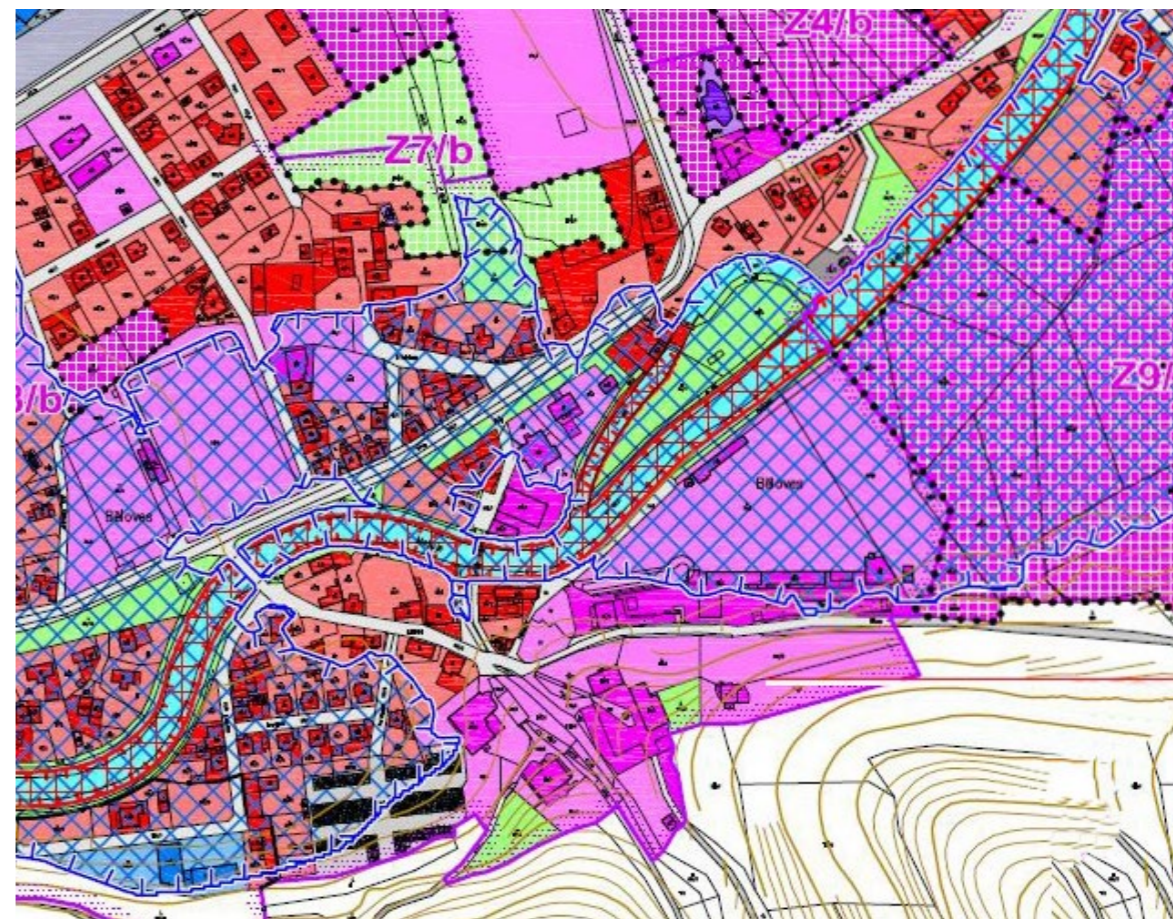


# ÚZEMNÍ PLÁN





△ územní plán

- OL - plochy občanského vybavení - lázeňství
- ZP - plochy zeleně - přírodního charakteru
- - památka místního významu



△ výkres záplavového území

-  záplavové území stoleté vody, H100 = 345 m. n. m.
-  aktivní zóna záplavového území



## HISTORIE LÁZNÍ

Minerální léčebné prameny jsou v Bělovsi známy již od 14. století. Lázně byly založeny o něco později r. 1818 na základě blahodárných účinků minerálky. Původní pramen Jakubský, později r. 1840 založen nový pramen IDA.

Od začátku se zde léčily nemoci oběhového systému [kardiovaskulární systém, záněty žil dolních končetin], poruchy pohybového aparátu či celková rekonvalescence po těžkých operacích. Blahodárný a léčivý účinek měla odjakživa i okolní příroda a čistý vzduch.



Období rozkvětu přerušila až druhá světová válka. Po roce 1948 byly lázně znárodněny a později přejmenovány na Státní léčebné lázně Běloves u Náchoda. Propagace byla pozastavena a lázně začaly chátrat. V 60. letech se začalo do lázní částečně investovat. Byla přistavěna nová jídelna, přeměněna otevřená kolonáda na kavárnu a zavedlo se plynové vytápění. V 80. letech došlo k rekonstrukci budovy Helena po povodních a modernizaci zařízení.

Avšak po r. 1989 byly lázně vráceny v restituci potomkům původních majitelů. Ti však měli nelehkou situaci v podobě nevyjasněných vztahů mezi vlastníky pozemků i mezi majiteli lázní a stáčírny kyselky IDY. Jeden bez druhého nemohl plně fungo-

vat, a tak došlo k chátrání lázní a úbytku hostů, což vedlo až k vyhlášení konkurzu. V r. 1996 zakoupili lázně nový majitel, podnikatel M. Kalifa, který zrušil obchodování s kyselkou a lázně uzavřel. Od té doby areál chátrá. I snaha města lázně odkoupit od nového majitele a obnovit tak lázeňství v Bělovsi nebyla doposud úspěšná.

Lázně byly za svou dobu působení celkem 5krát uzavřeny - r. 1866 za prusko-rakouské války; během první světové války, kdy zde byl zřízen vojenský lazaret; za druhé světové války, kdy lázně sloužily oddílu dívek z Hitlerjugend; r. 1979 po ničivé povodni; poslední uzavření lázní na konci 20. století.



## PRAMENÍK IDY

První záchvěv o záchranu se uskutečnil r. 2011, kdy se městu podařilo domluvit s majiteli lázní o výpůjčce prameníku minerálky IDY. Ten na své náklady zrekonstruovali. Avšak prameník byl na podzim r. 2015 z důvodu vysokého obsahu arsenu uzavřen. Město o zvýšené hladině bylo upozorněno ministerstvem zdravotnictví, avšak zařízení na odarsenování minerálky nainstalováno nebylo. Později i majitelé lázní vypověděli městu smlouvu o výpůjčce. Celý areál tak opět začal chátrat.

## BĚLOVESKÁ STÁČÍRNA IDY

Stáčírna ležící na druhé straně řeky Metuje nedaleko lázní postihl podobný scénář. V r. 1991 byla privatizována bankéřem A. Moravcem a později zkrachovala. Od r. 2001 je mimo provoz a všechny hodnotné linky a stoje byly sebrány exekutory. Z titulu exekuce je na běloveskou stáčírnu uvaleno zástavní právo.



## SOUČASNÝ STAV LÁZŇÍ

Nyní jsou budovy lázní nejspíš v takové fázi chátrání, že jsou již určeny spíše k demolici než-li záchraně. To i zásluhou dvou ničivých povodní r. 1979 a 1997. Některé části areálu byly dokonce záměrně odbourány z důvodu havarijního stavu.

Zachovalá je pouze přílehlá vila Panzinka a Jiráskův statek, kde je dnes volně expozice lázeňství a chov koz. O oba objekty majitelé pečují a smutně dohlíží na chátrající areál lázní. V plném provozu je i restaurace a hotel Bonato na východě od areálu poblíž Jiráskova statku.

Po neúspěšných pokusech o odkoupení areálu lázní se město rozhodlo o záchranu lázeňství v Náchodě na vlastní pěst a zainvestovalo do nových vrtů mimo areál starých lázní. Vznikl tak projekt Malé lázně, který podrobněji popisují v další kapitole.

S uvedením projektu do pohybu až k začátku samotné realizace se na podzim roku 2017 podařilo areál starých lázní odkoupit pražské firmě IDA SpaMed, která plánuje obnovu lázeňské činnosti. Naštěstí obě strany jsou mezi sebou v přátelském vztahu a ruku v ruce se budou podílet na znovunavrácení lázeňství do Náchoda.

Jeden z největších problémů území je parkování. V době, kdy byl v provozu prameník IDY a lidé si mohli zdarma načerpat minerálky kolik unesli, byl tak obrovský přísun turistů, že bylo takřka nemožné v území zaparkovat.



△ vstupní budova lázní Bělouves s restaurací



▽ budova Helena I s bývalou lázeňskou činností





△ pohled na budovu Helena II se návazností na Helenu I [vlevo]



△ přední část areálu s budovou prameníku a kolonádou

▽ kolonáda od vstupní budovy k budově Helena I



▽ zrekonstruovaný prameník minerálky IDY, dnes opět nefunkční







△ vjezd do zadní části areálu s technickým zázemím [kotelna, garáže, dílny]

▽ vnitřní areál technické části s pohledem na rozpadlou budovu Ivan



△ Jiráskův statek, kde se nachází stálá expozice běloveského lázeňství

▽ vila Panzinka





## BĚLOVESKÁ KYSELKA

Ida získala své jméno na počest princezny Idy, majitelky náchodského panství, která se jako zázrakem vyléčila z těžké nemoci právě díky blahodárným účinkům běloveské minerální vody. Pramen IDA byl zprovozněn v roce 1840 [dříve pramen Jakubský].

### SLOŽENÍ BĚLOVESKÉ KYSELKY

Kyselka obecně je složená ze tří složek - vody, oxidu uhličitého a rozpuštěných pevných látek. Minerální vody mají v 1 litru více než 1 gram rozpuštěných pevných látek nebo více než 1 gram rozpuštěného oxidu uhličitého.

Ida je přírodní kyselka s minimálním obsahem železa a naopak vysokým obsahem oxidu uhličitého, 2700 mg/l. Obsahuje vyvážené koncentrace hořčíku, vápníku, sodíku, síranů a hydrogenuhličitanů. Její celková mineralizace dosahuje 950 mg/l. Další složkou je arsen v koncentraci kolem 0,5-0,6 mg/l v podobě kyseliny arseničité. Díky tomu je voda jedinečná avšak neměla by se pít dlouhodobě.

### VLASTNOSTI ARSENU

Arsen je běžnou součástí podzemních i povrchových vod. Nejčastěji se do vody dostává vymýváním a zvětráváním z hornin. Je ze zdravotního hlediska jedovatý a v těle se pomalu ukládá nejčastěji ve vlasech, nehtech a kůži. Při dlouhodobém užívání způsobuje chronickou otravu, projevující se zhrubnutím kůže na dlaních a chodidlech, ekzémy, alergiemi, bradavicemi a změnami cévního systému. Zvyšuje také riziko nádorových onemocnění a může mít vliv na potratovost. Příznaky se projevují nejčastěji po 5 - 10 letech užívání vody.

Limit arsenu pro pitnou vodu je 0,010 mg/l, pro kojeneckou 0,005 mg/l. Hranice mezi 0,3 - 30 mg/l již může způsobovat podráždění žaludku, nevolnost, zvracení či střevní potíže. Při příjmu vody s koncentrací arsenu okolo 60 mg/l dochází k akutní otravě, končící většinou smrtí.

Odstranění arsenu z vody se provádí filtrací. Využívají se filtry s granulovým médiem na bázi oxidů a hydroxidů železa, popřípadě jiných kovů, kde se arsen spolehlivě a nevratně zachytí. Takový filtr má při běžné koncentraci arsenu funkčnost řadu let, někdy až desítek let. Náplně filtrů nasycené arsenem se musí likvidovat jako toxický odpad.

Kromě škodlivosti arsenu lze najít i jeho příznivé působení. Je prokázáno, že sloučeniny arsenu jsou skupinou přírodních látek, způsobujících tzv. hormezi. Jedná se o reakci organismu na přítomnost nízké koncentrace škodlivých látek vyvolávající zvýšenou obranyschopnost a regeneraci organismu. Princip hormeze je využíván například při běžné vakcinaci, radioaktivním ozařování i řady léků. Zásadní je správná koncentrace.

Díky této reakci jsou právě tzv. arsenové minerální vody léčivé. Při provokaci těla arsenem se stimulují opravné procesy pravděpodobně už na bázi DNA a mohou tedy být opravdu opraveny a nahrazeny buňky a tkáně zdánlivě neopravitelně. Kromě kyselky Idy se jedná i o minerální vody karlovarských pramenů s obsahem arsenu v průměru 0,15 mg/l a pramen Glauber III ve Františkových lázních s 0,8 mg/l.

### VYUŽITÍ KYSELKY V LÁZEŇSTVÍ

Mezi její nejvýznamnější složky patří vysoký obsah oxidu uhličitého s vysokou čistotou, který se využívá mimo klasické kou-

pele pomáhající především při chorobách srdce a cév například i při suchých koupelích nebo pro aplikaci plynových injekcí.

Suché uhličité koupele - Jedná se o uzavření těla do speciálního vaku naplněného oxidem uhličitým, umožňující jeho intenzivního proniknutí do pokožky. Doporučená dávka je 8-10 koupelí za měsíc. Má silné regenerační účinky na organismus i na pokožku celého těla. Odplavuje jedovaté látky, působí příznivě na pohybové ústrojí, cévní, nervový i hormonální systém včetně psychického stavu pacienta. Vhodná pro všechny jedince, od dětí přes sportovce až po důchodce. Vhodně doplnění plynovými injekcemi.

Plynové injekce CO<sub>2</sub> - Aplikace CO<sub>2</sub> do podkoží pomocí injekční jehly, která je napojena na speciální zařízení upravující tlak a množství přiváděného plynu. Provádí lékař lokálně na problémová místa. Účinně na bolesti zad, kloubů a svalů, cévní potíže, bolesti hlavy a další.

Základním využitím kyselky je však vnitřně v podobě pitné kůry díky své bohatosti na minerální složky a zároveň výše zmíněné reakce způsobené obsahem arsenu.

### PŘEDPOKLÁDANÉ PROCEDURY V BĚLOVSI

Díky pramenici minerálce jsou lázně typologicky zařazeny do minerálních. Dalo by se ale říct, že se jedná o kombinaci minerální a klimatické, neboť v místě lázní se nachází bohatá příroda, umožňující další způsoby rekreace a očisty. Právě pobyt na čistém vzduchu je mnohdy doporučován jako součást léčby.

Od počátku se v běloveských lázních léčili především nemoci oběhové soustavy, pohybového a dýchacího ústrojí, ženské problémy, nervové potíže i rekonvalescence po těžkých operacích. To vše díky přírodní uhličité minerálce, výbornému klimatu a doplňujícím procedurám [fyzikální, vodoléčebně, slatině či reflexní].



etiketa běloveské kyselky IDY



reklamní plakát minerálek



## Projekt Malé lázně

ateliér Tsunami



Po mnoha neúspěšných pokusech města o odkup areálu bývalých lázní, včetně prameníků IDY, se město rozhodlo jít za obnovou lázeňství ve vlastní režii. Odkoupilo pozemky historických Malých lázní nedaleko od areálu a udělali nově vrty s cílem najít nový zdroj minerální vody pro lázně - úspěšně.

Nově vybudované vrty jsou dle ankety veřejnosti pojmenovány Jan a Běla a vykazují srovnatelné kvality jako prameník IDA. Prameny již získaly osvědčení přírodních léčivých zdrojů vydané Ministerstvem zdravotnictví ČR a město se poprvé stává vlastníkem přírodních minerálních zdrojů.

Základem projektu je prvorepubliková vila Komenský, kde vznikne stálá expozice historie lázeňství společně s kavárnou. Okolo ní bude vystavěna lázeňská kolonáda s prameníky minerálky z nových vrtů.

Studii zpracovával ateliér Tsunami, který je autorem například renovace hlavního nádraží v Náchodě. Ve veřejné soutěži získala stavbu firma Green Project.

Město získalo na projekt obnovy Malých lázní dotace z evropského programu česko-polské přeshraniční spolupráce.



Výstavba Malých lázní byla započata již v prosinci 2017. Došlo k demolici původní zchátralé vily trvajících 4 dny a následně zahájení výstavby její repliky.

Slavnostní poklepání základního kamene stavby se konalo 24.3.2018 za přítomnosti starosty, zástupců města, starostů part-

nerských polských měst i zástupců firmy IDA SpaMed, nově vlastníci areál bývalých lázní Běloves i prameníku IDA.

Výstavba je v plném proudu a dokončení stavby se předpokládá do konce září 2018. K užívání Malých lázní včetně prameníků by mělo dojít z jara roku 2019.



vila Komenský, stav před demolicí



vila Komenský, historické foto



## Projekt Velké lázně

firma IDA SpaMed



Mimo projekt Malých lázní, které zajišťuje město Náchod, se po dlouhém boji s vlastníkem podařilo na podzim roku 2017 odkoupit areál starých lázní Běloves. Novým vlastníkem se stala pražská společnost IDA SpaMed, fungující na trhu od 10.10. téhož roku. Součástí firmy jsou J. Doubrava a P. Svoboda, kteří zároveň zasedají v orgánech společnosti Běloveské lázně.

Plánem je nová budova lázní za půl miliardy korun, která by měla stát v areálu bývalých běloveských lázní do 4 let. Firma spolupracuje s městem a obě strany jsou přikloněny i k případné propojenosti a návaznosti obou projektů pro obnovu lázeňství v Náchodě.

## Studie proveditelnosti

Pavel Linhart, 2005

Architektonicko-urbanistický koncept pro studii proveditelnosti problémového řešení jež pro město Náchod zpracovával architekt Pavel Linhart ve spolupráci s AG Atelier s.r.o.. Zkoumá především umístění lázní vůči záplavové oblasti.



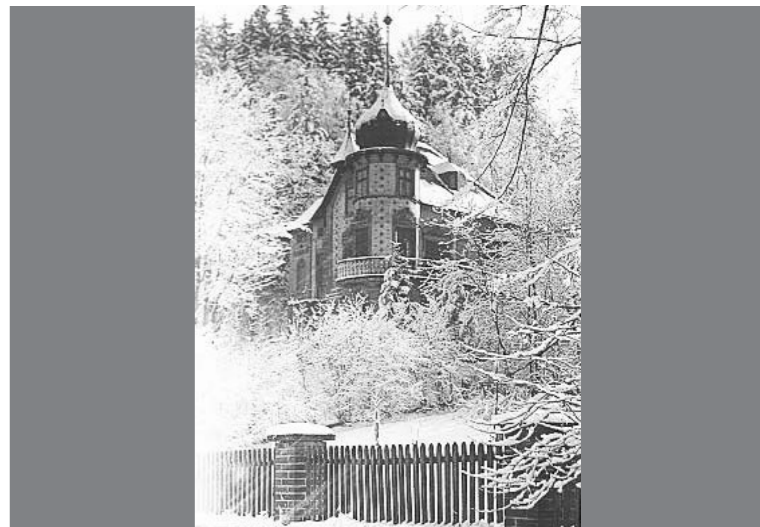
vizualizace možné podoby lázní  
prezentované firmou IDA SpaMed



studie Pavel Linhart

NÁVRH







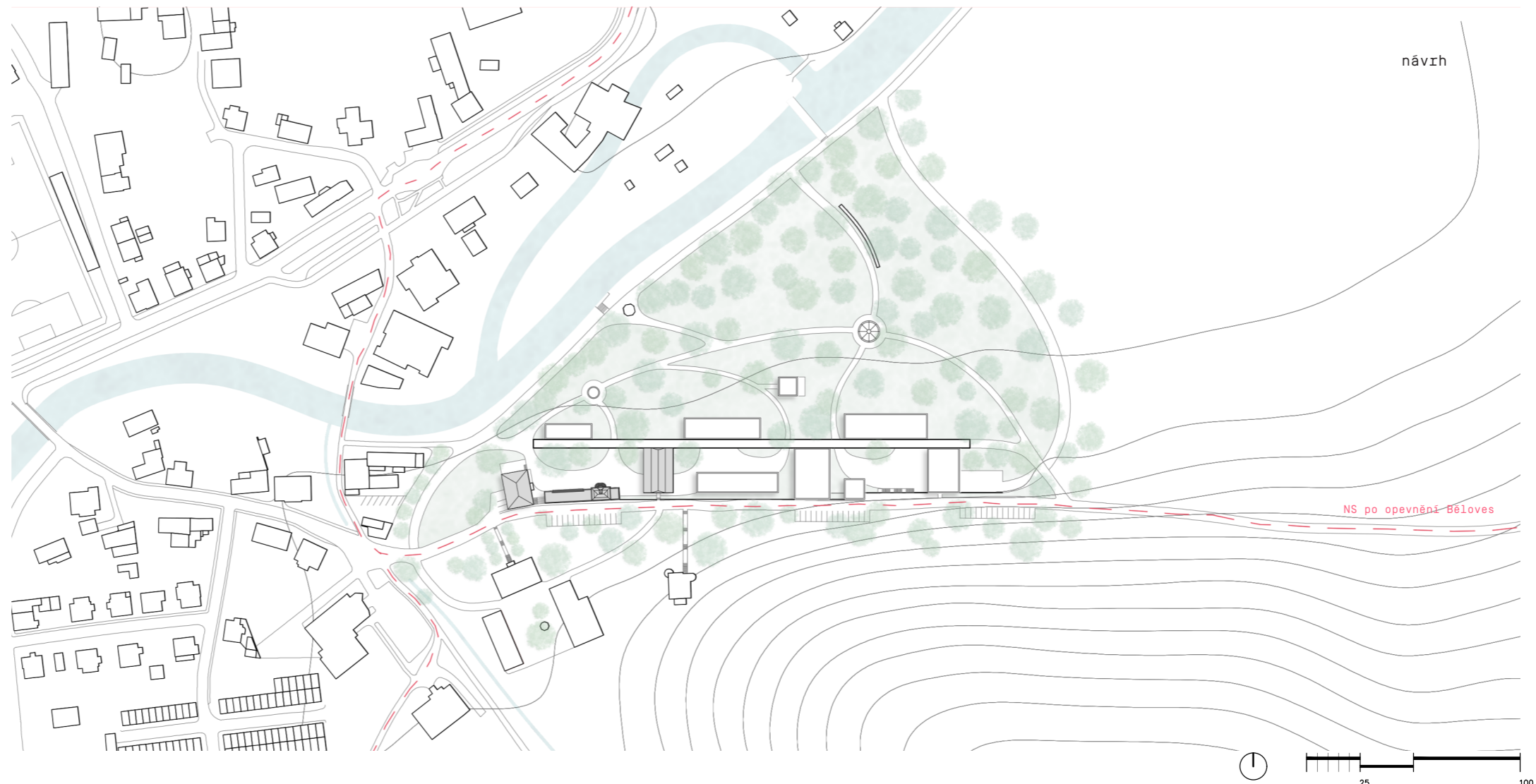
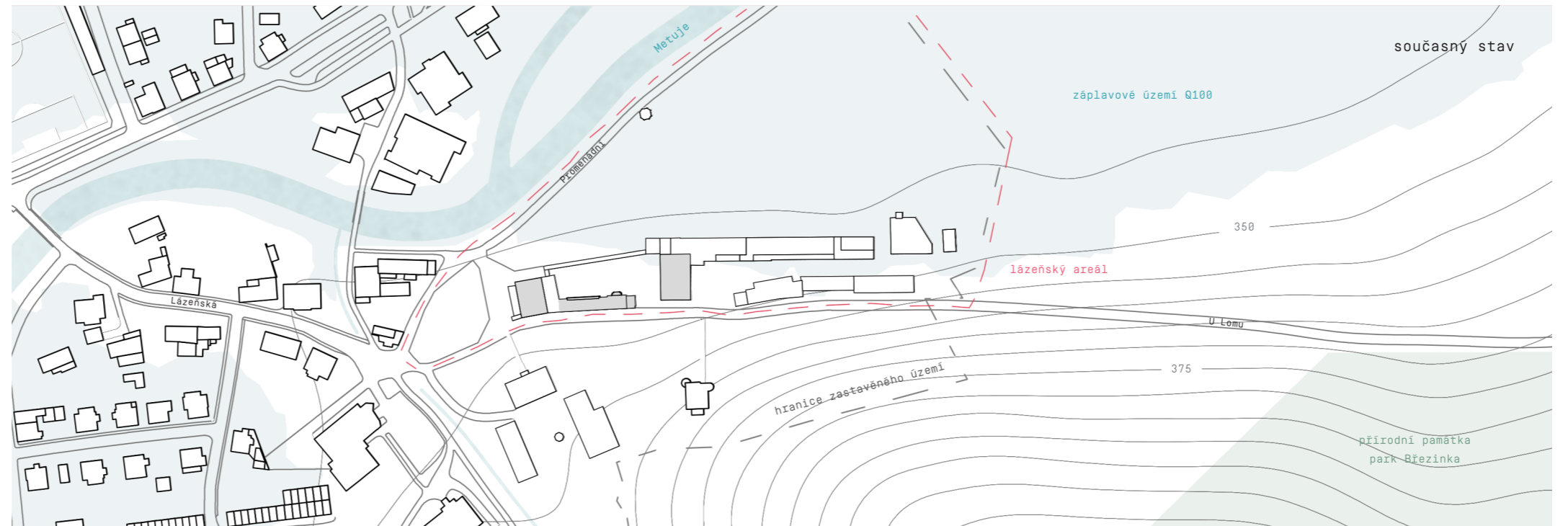
## SITUACE

Bývalý lázeňský areál, ležící při okraji města Náchod, je v těsné blízkosti s okolní přírodou. Ta je pro samotný návrh lázní nedílnou součástí. Přímo v areálu zároveň vyvěrá několik pramenů místní kyselky.

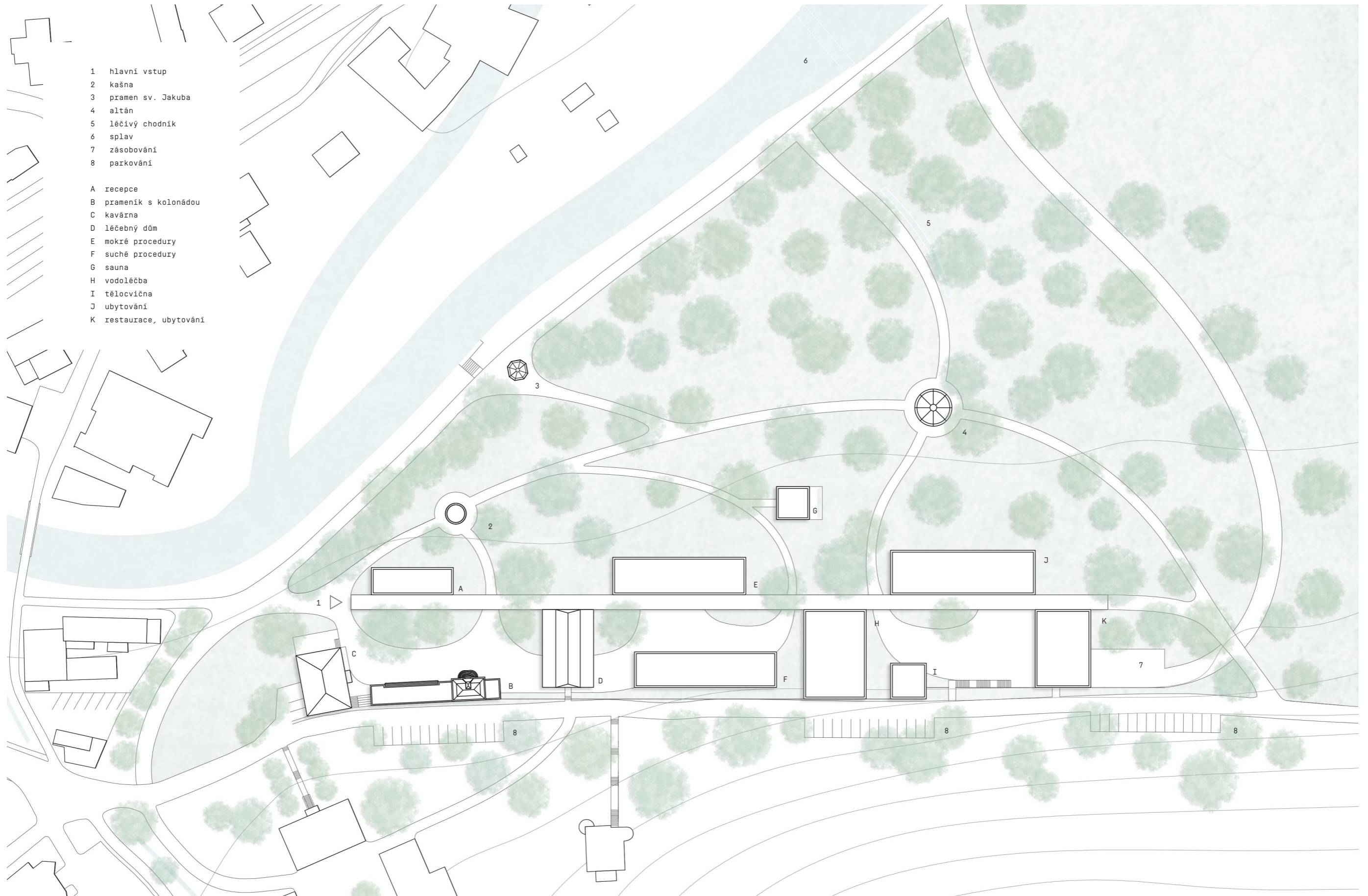
Podél areálu vede naučná stezka po opevnění v Bělovsi, z jihu přiléhá přírodní park Březinka a svažující terén směřuje až ke břehu řeky Metuje. Ulice Promenádní lemující řeku navazuje na cyklostezku vedoucí až za polské hranice. Ulice Lázeňská je spojnici s městem a tudíž je největší přísun lidí právě odtud. Jak samotný název napovídá, ulice U Lomu směřuje k bývalému běloveskému lomu, kde se za dob fungování lázní těžil křemičitý porfyr. Dnes je lom zaplaven a nabízí navševníkům schlazení v horkých letních dnech.

Většina lázeňského parku leží v záplavovém území stoleté vody. Ta dosahuje výšky hladiny 345 m.n.m.. Z toho důvodu v návrhu zachovávám umístění hmoty blíže ke svahu a navrhuji drobné terenní úpravy. Zároveň svah umožňuje přístup do areálu i vybraných budov z ulice U Lomu.

Současná zástavba lázní je v havarijním stavu, avšak přesto ve svém návrhu zachovávám tři objekty, které nesou historickou stopu místa a jsou památkami místního významu. Jedná se o bývalou restauraci, prameník s kolonádou a lázeňský dům Helena. V návrhu také vytvářím propojení s Jiráskovým statkem [ubytování lázeňských hostů] a vilou Panzinkou [ubytování správce lázní].







- 1 hlavní vstup
- 2 kašna
- 3 pramen sv. Jakuba
- 4 altán
- 5 léčivý chodník
- 6 splav
- 7 zásobování
- 8 parkování
  
- A recepce
- B prameník s kolonádou
- C kavárna
- D léčebný dům
- E mokré procedury
- F suché procedury
- G sauna
- H vodoléčba
- I tělocvična
- J ubytování
- K restaurace, ubytování



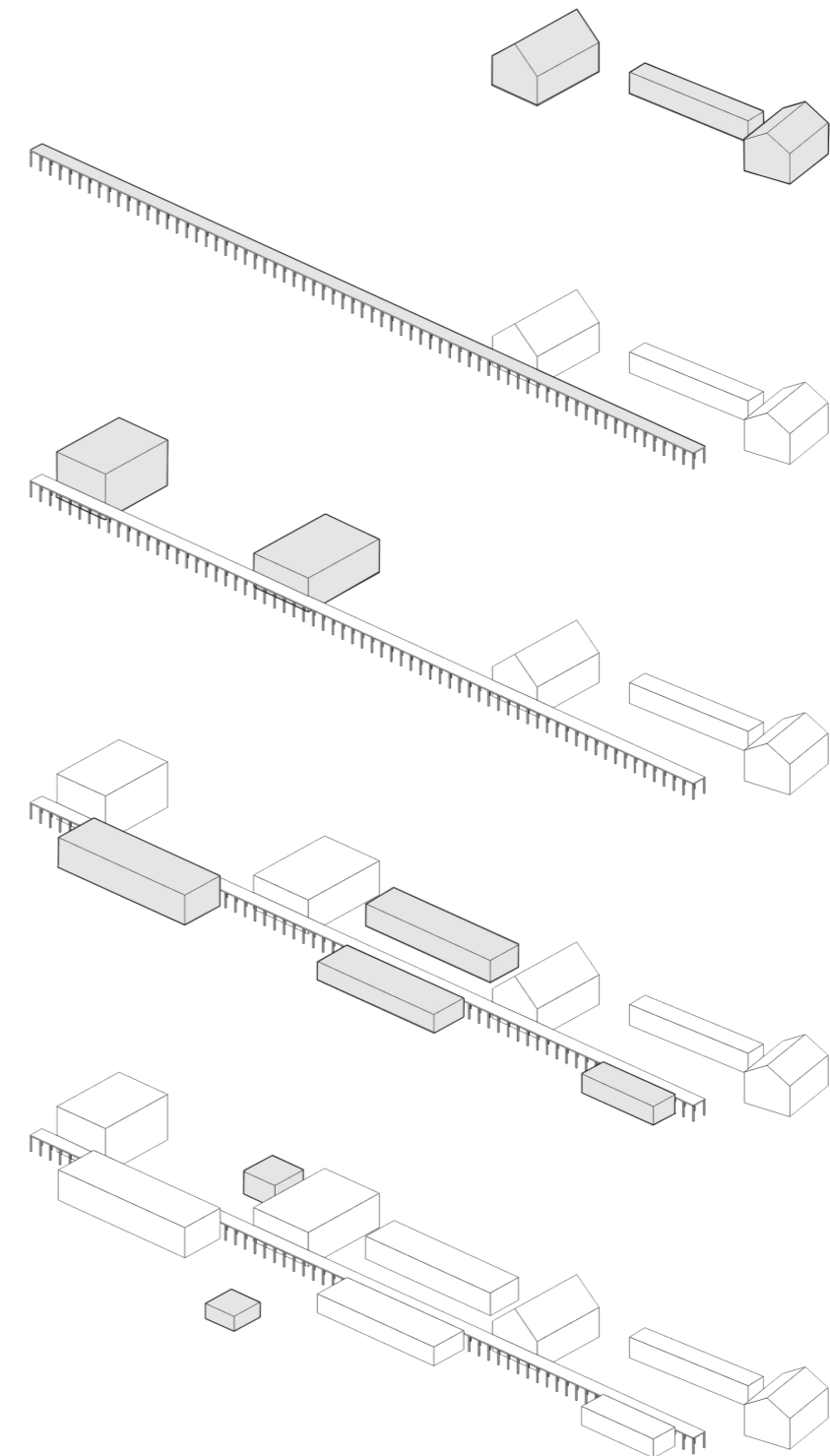
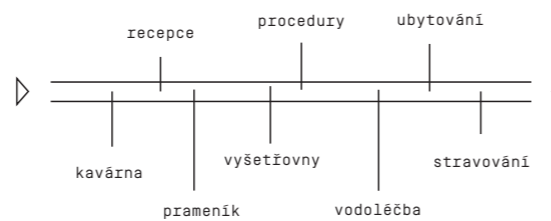
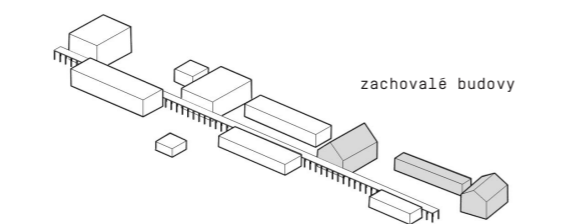
## KONCEPT

Hlavní myšlenkou konceptu je snaha zachovat historickou stopu a charakter místa. Z toho důvodu jsou zachovány již zmíněné tři stávající budovy, které jsou doplněny o jednoduchou architekturu. Charakterem místa je rodinná, útulná a lidská atmosféra. Proto je hmota členěna na drobnější zástavbu maximálně o třech nadzemních podlažích a graduje společně s narůstajícím terénem.

Cílem bylo vytvořit 3 základní prostory lišící se svou funkcí, do kterých se otevírají jednotlivé provozy a navzájem spolu komunikují. Směrem od hlavního vstupu se zvyšuje intimita prostředí.

První v řadě je reprezentativní část, která slouží jako vstupní veřejný prostor celého areálu. Je předurčena ke konání akcí nejen pro pacienty ale také pro širokou veřejnost. Další v pořadí je část léčebná, která je ze všech částí nejobsáhlejší. Samostatně objekty obsahují odlišně provozy jako jsou suché a mokré procedury, bazén, sauna, tělocvična a v první řadě léčebný dům, kde probíhají vstupní prohlídky a vyšetření. Poslední konečnou částí je ubytování včetně stravování.

Spojnicí všech těchto prostor je otevřená kolonáda, sloužící jako hlavní komunikační prvek návrhu udávající směr prostupu. Její otevřenost umožňuje zároveň i prostupnost v příčném směru. Hmota je rozmístěna tak, aby vytvářela průhledy skrze areál.



hmotový koncept



# STAVEBNÍ PROGRAM

## RECEPCE

vstupní hala, kancelář, veřejné toalety

## SPOLEČENSKÉ PROSTORY

prameník, kolonáda, terasa kavárny, před-prostor restaurace, vnitřní dvory, pobytové schodiště, altán, kašna, pramen sv. Jakuba, léčivý chodník

## LÉČEBNÁ ČÁST

vyšetřovny, elektroléčba, světloléčba, inhalace CO<sub>2</sub>, RTG, uhličitě koupele, přísadové koupele, suché ukličitě koupele, parafínové zábaly, masáže, bazén, Hauffeho lázně, vířivé koupele, sauny, subakvální masáž, skotské stříky, šatny, sprchy, toalety, odpočívárny, tělocvična

## UBYTOVACÍ ČÁST

24x pokoj dvoulůžkový s kuchyňkou, 4x pokoj jednolůžkový, společenská místnost

## STRAVOVACÍ ČÁST

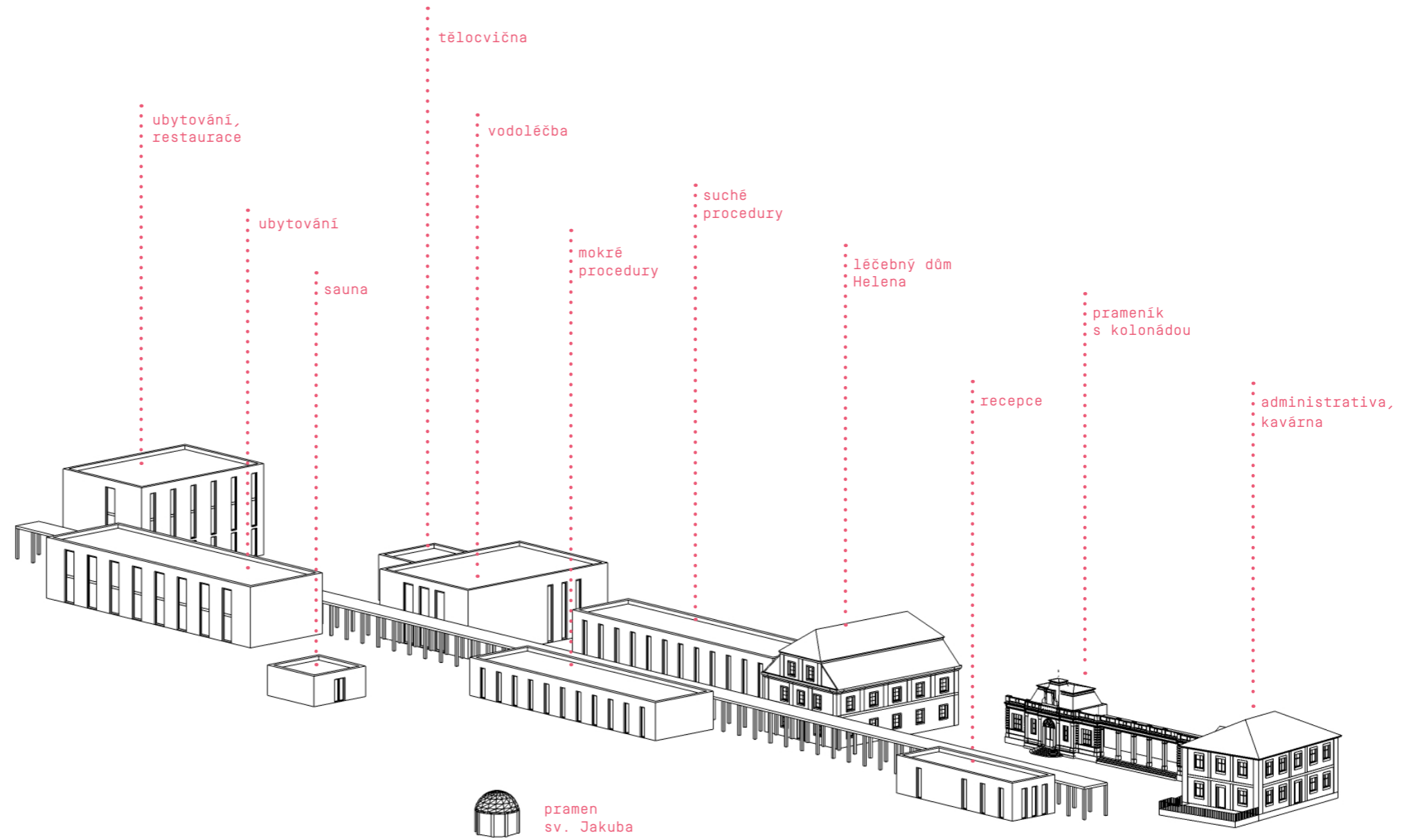
restaurace, kavárna, bar, kuchyně, zázemí kuchyně, sklady, odpad, toalety

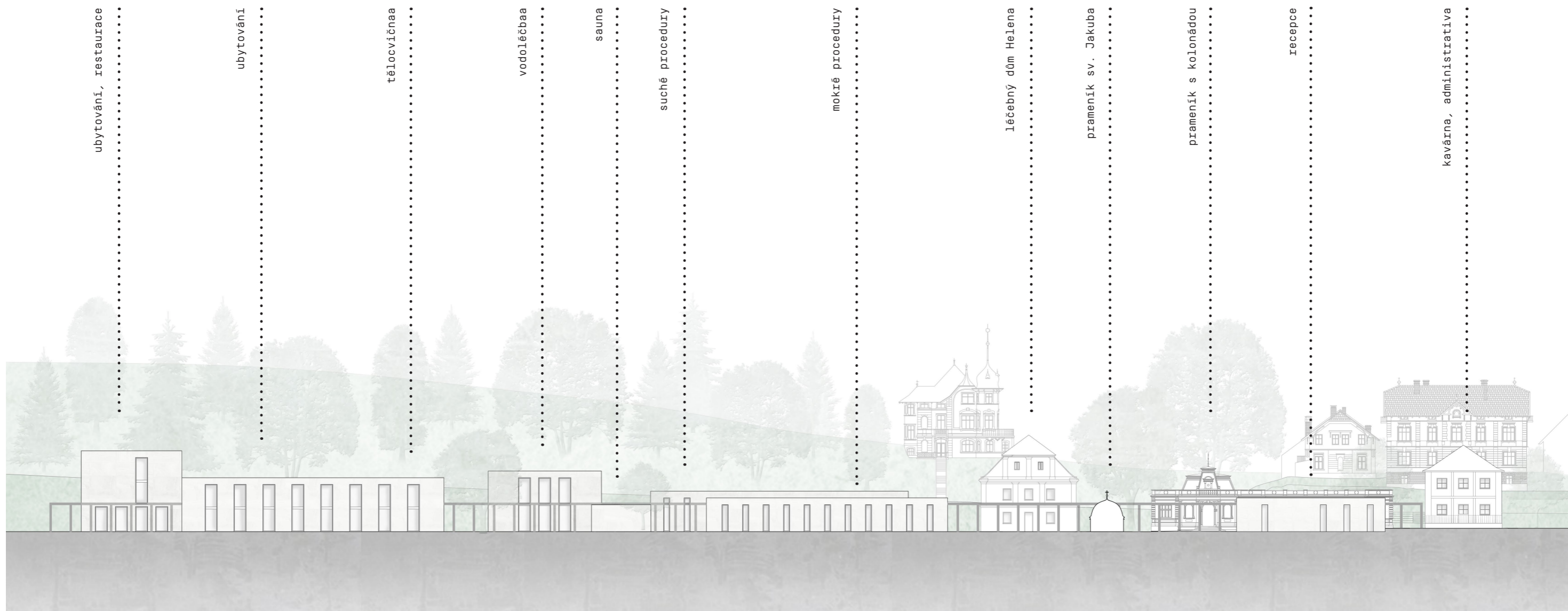
## ZÁZEMÍ ZAMĚSTNANCŮ

šatny, toalety, kuchyňka, kanceláře, denní místnost, zasedací místnost

## HOSPODÁŘSKÁ ČÁST

technická místnost, prádelna, úklidová místnost, sklady, odpad



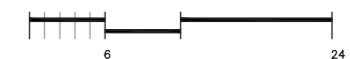


UBYTOVACÍ ČÁST

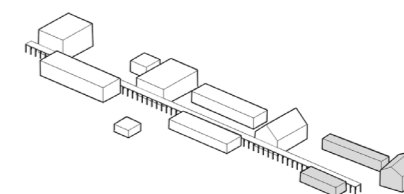
LÉČEBNÁ ČÁST

REPREZENTATIVNÍ ČÁST

pohled severní



## REPREZENTATIVNÍ ČÁST



### RECEPCE

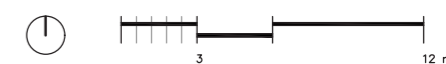
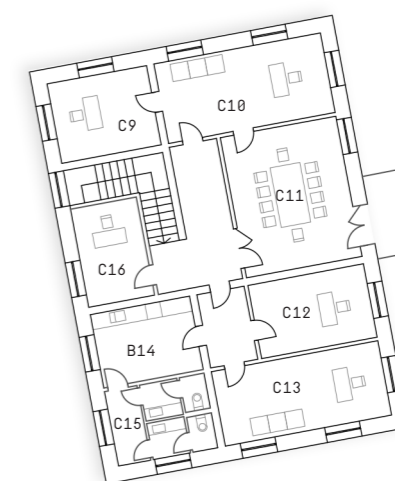
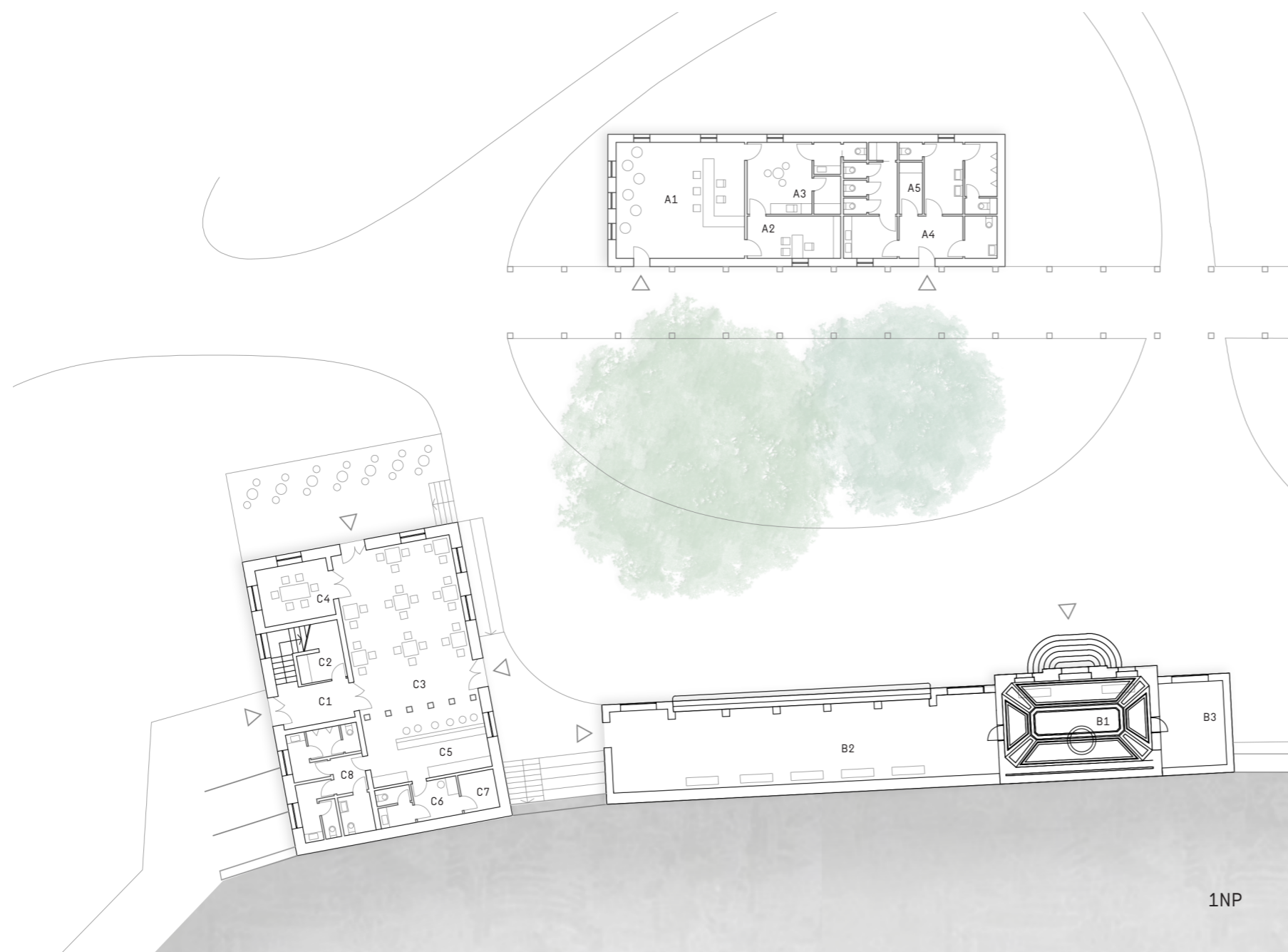
- A1 vstupní hala s recepcí
- A2 poradní kancelář
- A3 zázemí zaměstnanců
- A4 veřejné toalety
- A5 úklid

### PRAMENÍK

- B1 pramen IDY
- B2 kolonáda
- B3 strojovna

### KAVÁRNA

- C1 vstupní hala
- C2 úklid, sklad
- C3 kavárna
- C4 salonek
- C5 bar
- C6 zázemí
- C7 sklad
- C8 toalety
- C9 kancelář
- C10 kancelář
- C11 zasedací místnost
- C12 kancelář
- C13 kancelář
- C14 kuchyňka
- C15 toalety
- C16 kancelář

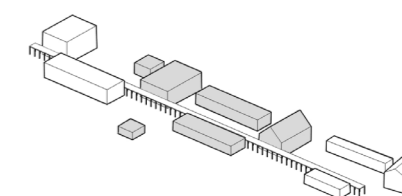








LÉČEBNÁ ČÁST



LÉČEBNÝ DŮM

- D1 čekárna
- D2 sestra
- D3 vyšetřovna
- D4 zázemí
- D5 prádelna, úklid
- D6 technická místnost
- D7 inhalace
- D8 toalety

MOKRÉ PROCEDURY

- E1 vstupní hala
- E2 přísadové koupele
- E3 uhličité koupele
- E4 odpočívárna
- E5 úklid
- E6 toalety
- E7 zázemí zaměstnanci
- E8 toaleta zaměstnanci
- E9 kuchyňka

SUCHÉ PROCEDURY

- F1 vstupní hala
- F2 suché uhličité koupele
- F3 parafin
- F4 masáž
- F5 toalety
- F6 úklid
- F7 injekce CO2
- F8 zázemí zaměstnanci
- F9 kuchyňka



SAUNA

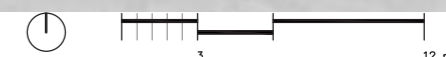
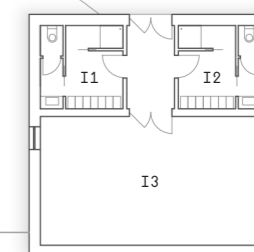
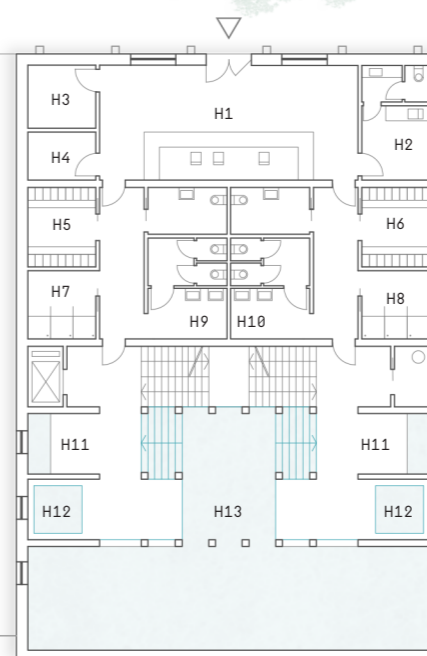
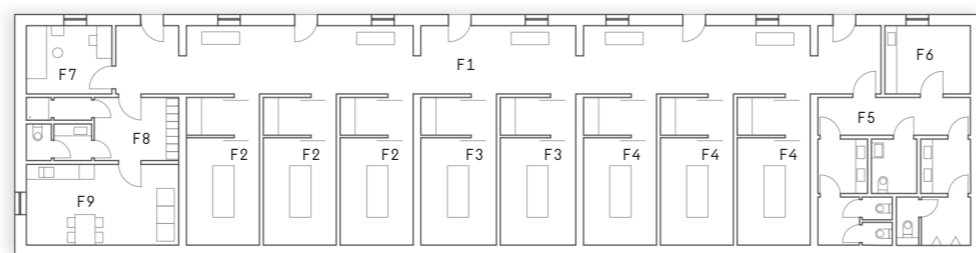
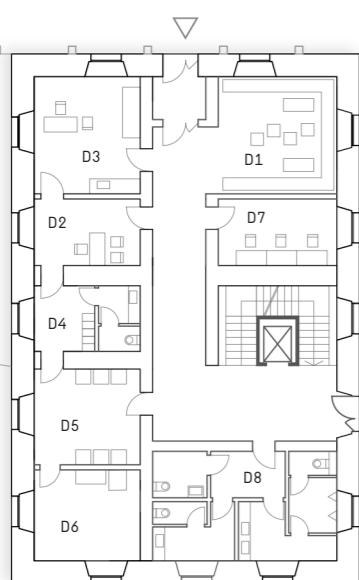
- G1 šatna ženy
- G2 šatna muži
- G3 ochlazení
- G4 finská sauna
- G5 parní sauna

VODOLÉČBA

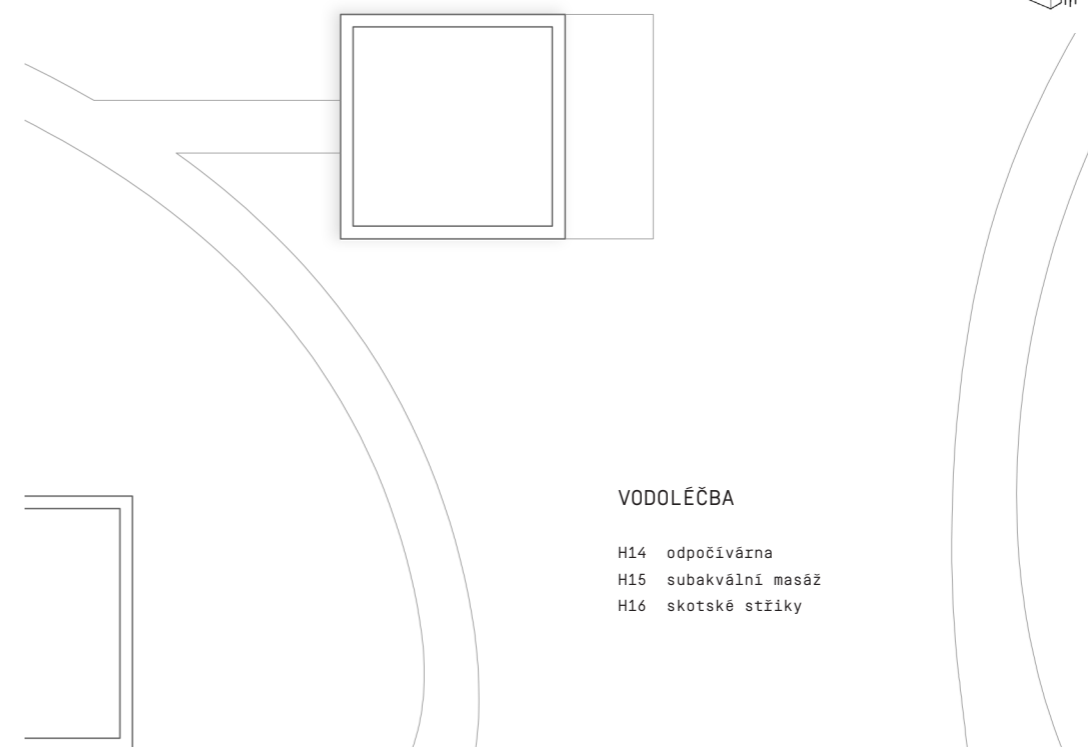
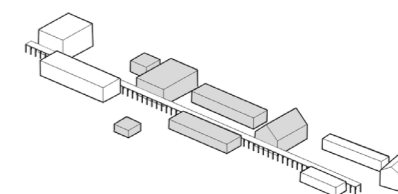
- H1 vstupní hala
- H2 zázemí zaměstnanců
- H3 technická místnost
- H4 úklid
- H5 šatna muži
- H6 šatna ženy
- H7 sprchy muži
- H8 sprchy ženy
- H9 toalety muži
- H10 toalety ženy
- H11 Haufeho lázně
- H12 vířivka
- H13 bazén

TĚLOCVIČNA

- I1 šatna ženy
- I2 šatna muži
- I3 tělocvična

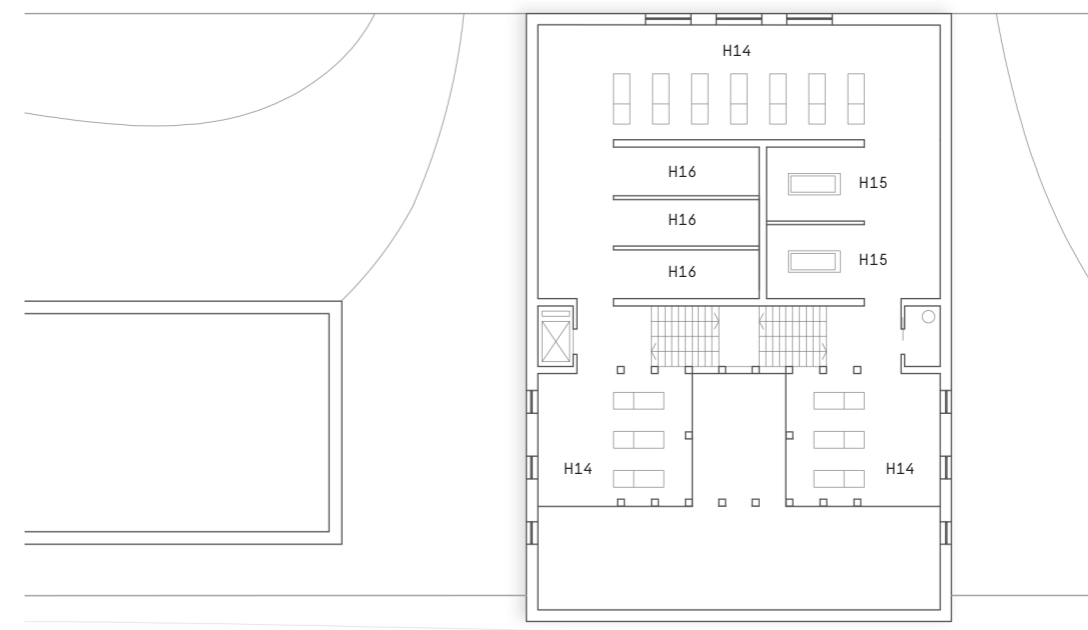


LÉČEBNÁ ČÁST

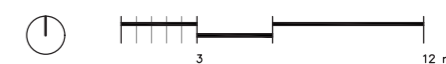


VODOLÉČBA

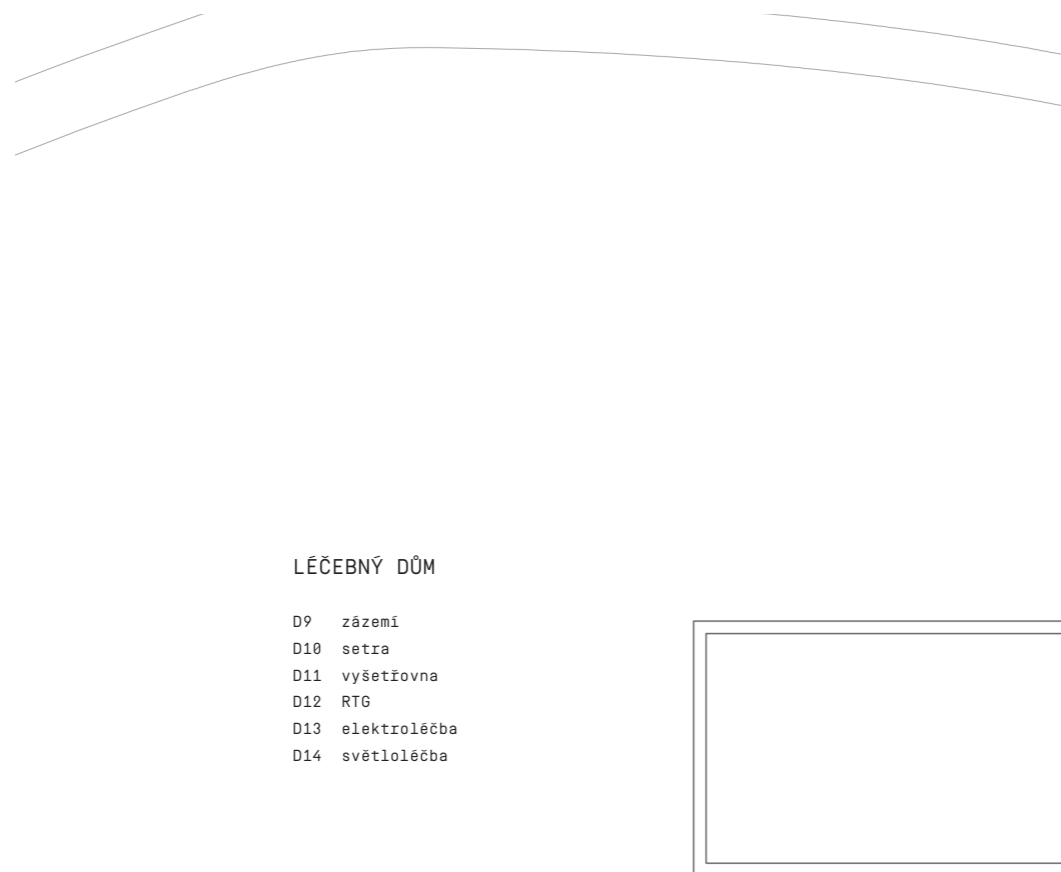
- H14 odpočivárna
- H15 subakvální masáž
- H16 skotské stříky



2NP

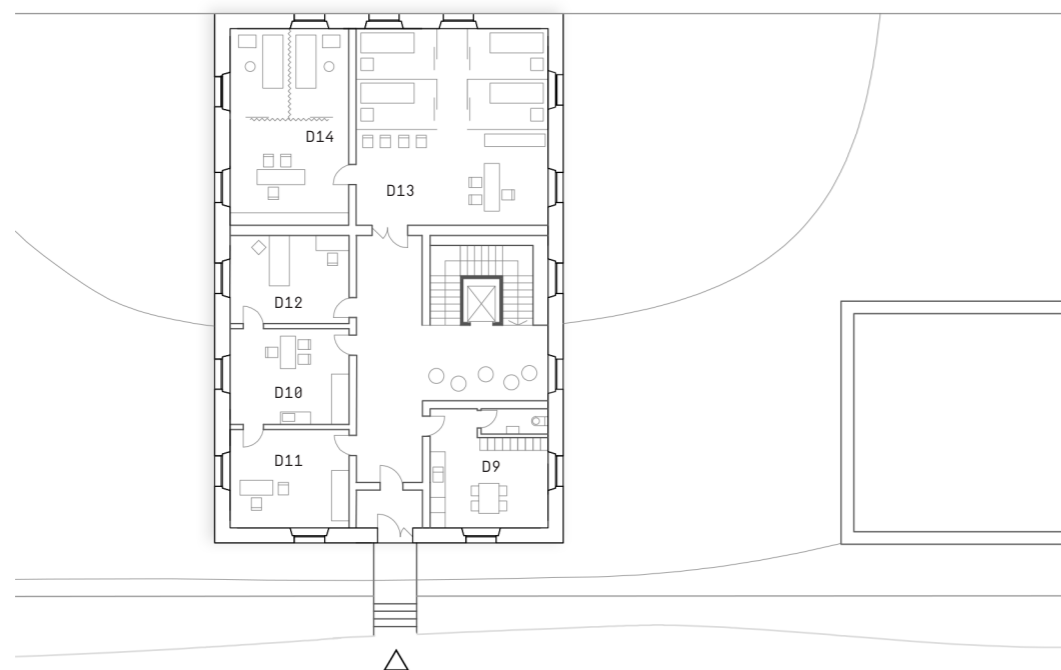


-67-



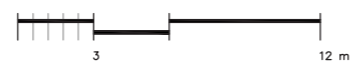
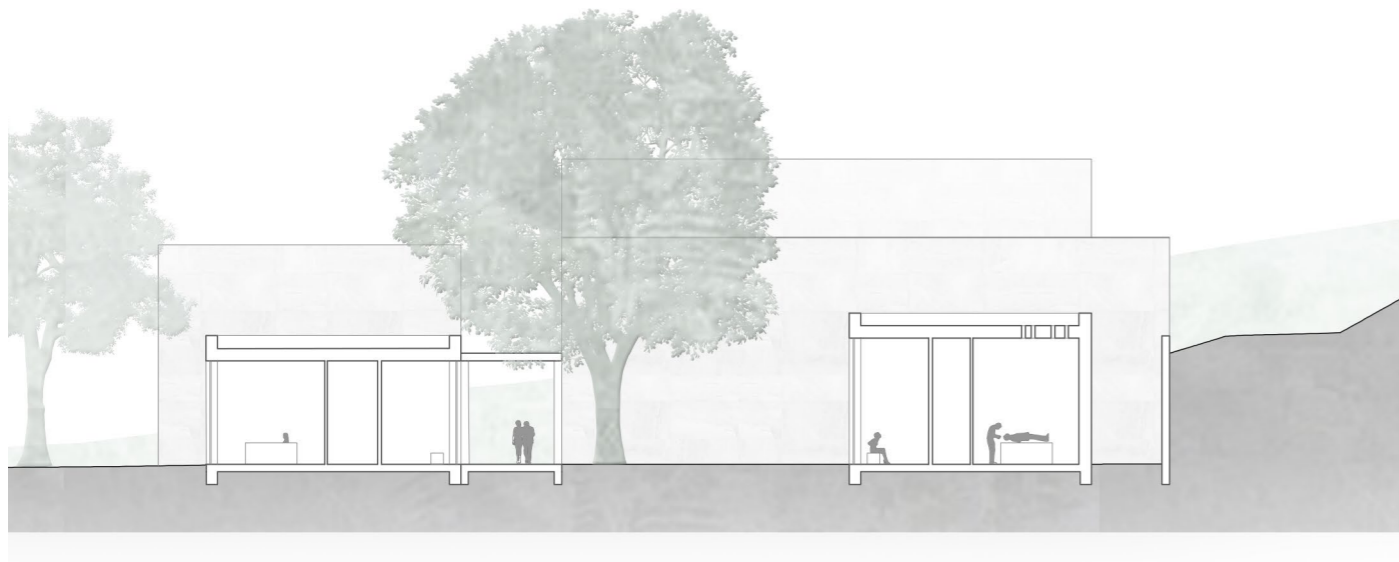
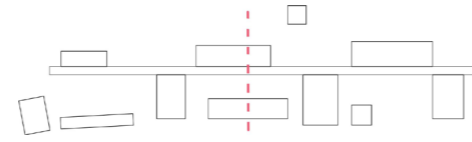
LÉČEBNÝ DŮM

- D9 zázemí
- D10 setra
- D11 vyšetřovna
- D12 RTG
- D13 elektroléčba
- D14 světloléčba



-66-

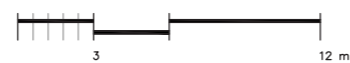
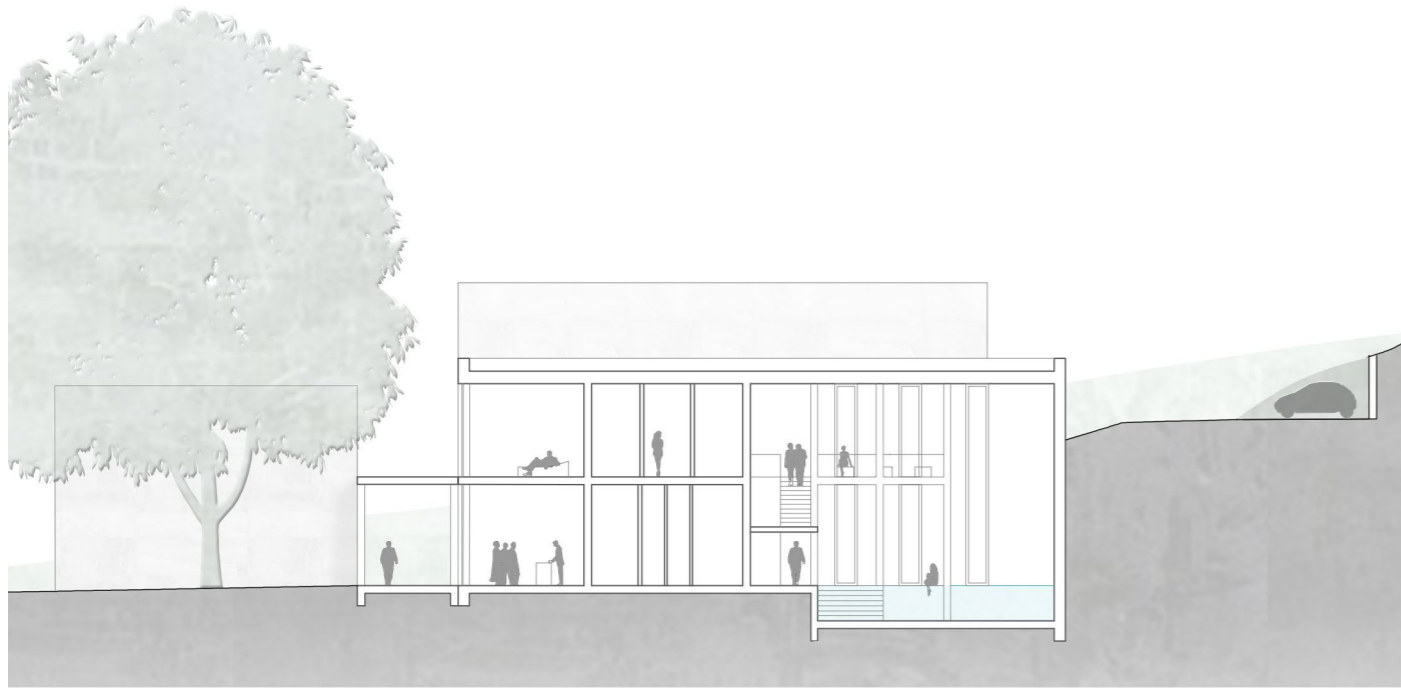
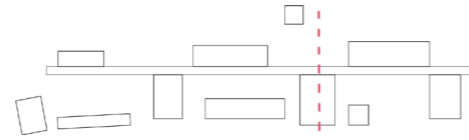




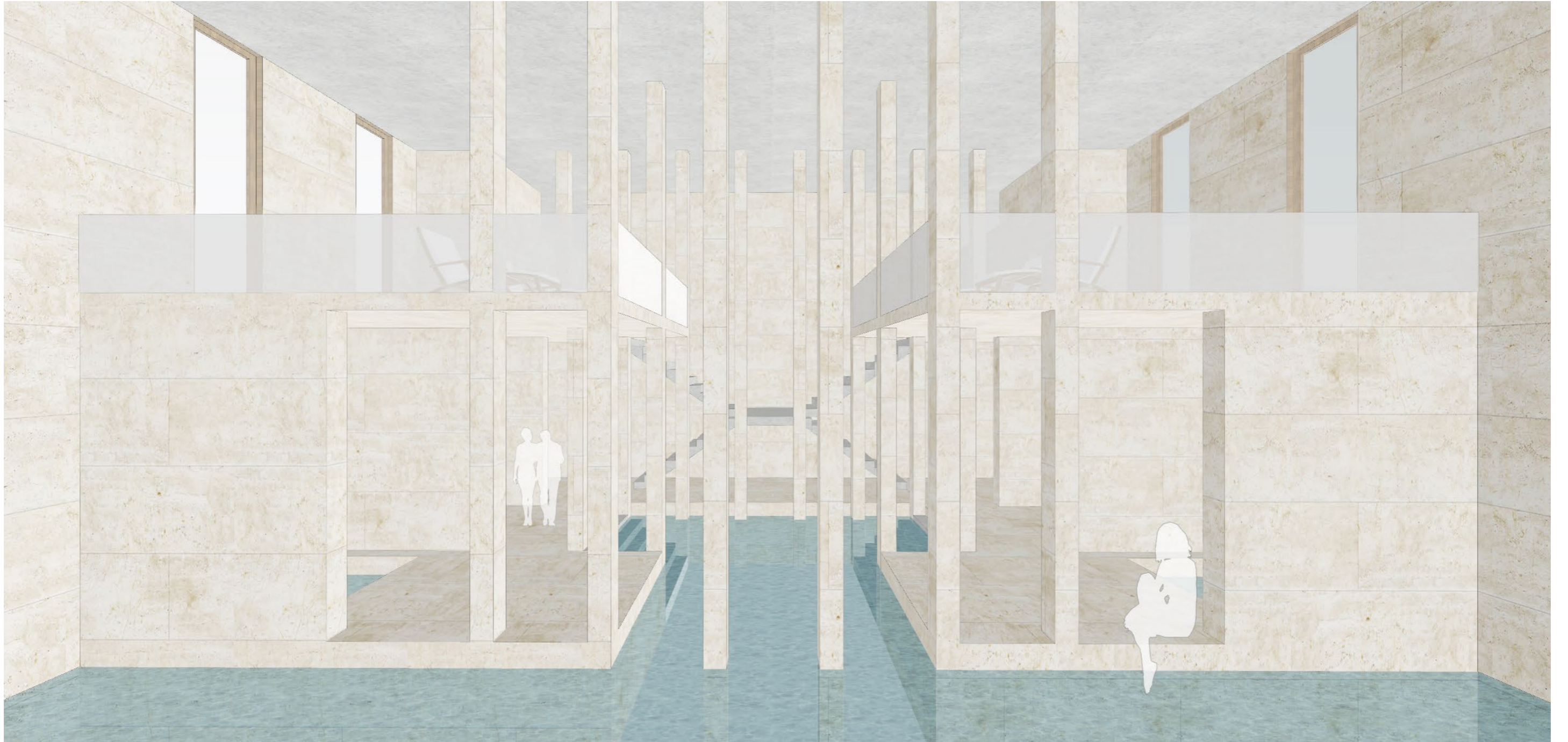






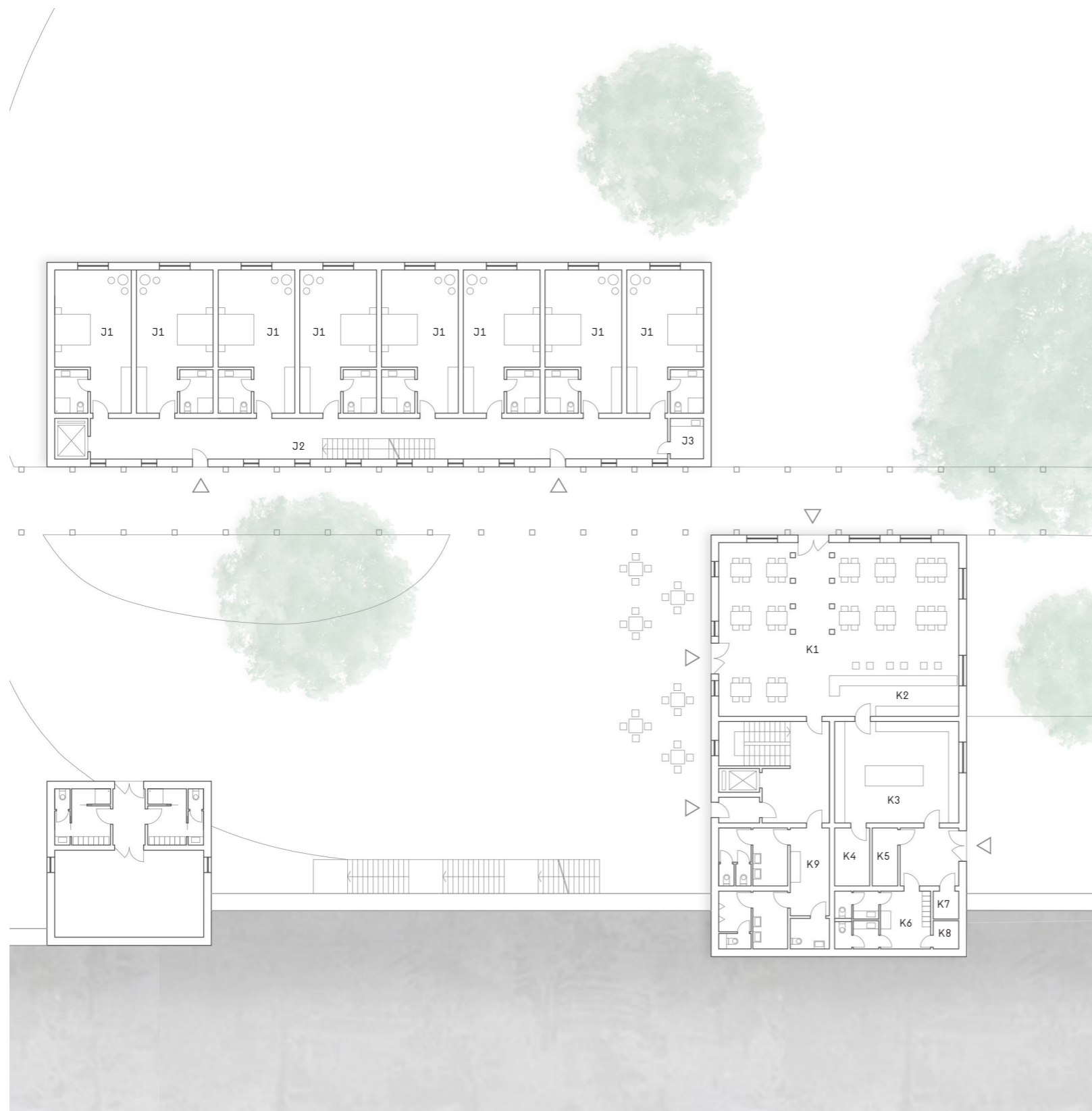
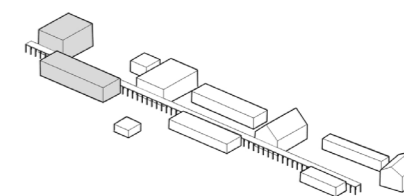








UBYTOVACÍ ČÁST



1NP

UBYTOVÁNÍ

- J1 pokoj
- J2 chodba
- J3 úklidová místnost
- J4 sklad lůžkovin



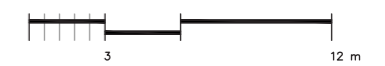
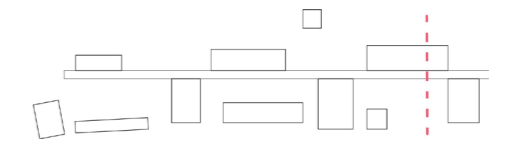
UBYTOVÁNÍ, RESTAURACE

- K1 restaurace
- K2 bar
- K3 kuchyň
- K4 sklad
- K5 sklad
- K6 zázemí zaměstnanci
- K7 sklad odpadu
- K8 úklidová místnost
- K9 toalety
- K10 pokoj dvoulůžkový
- K11 pokoj jednolůžkový
- K12 společenská místnost

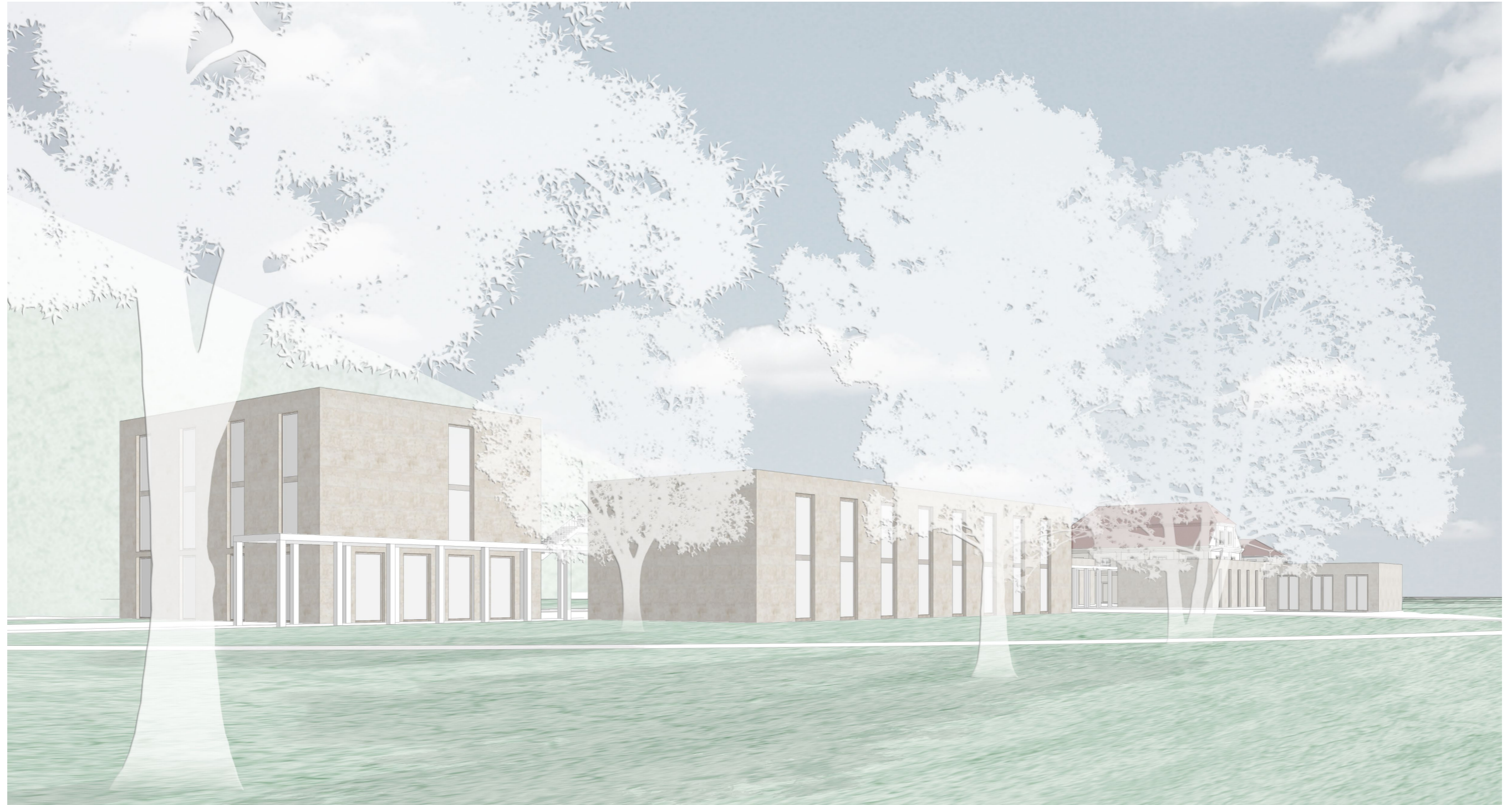
2NP











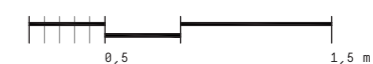
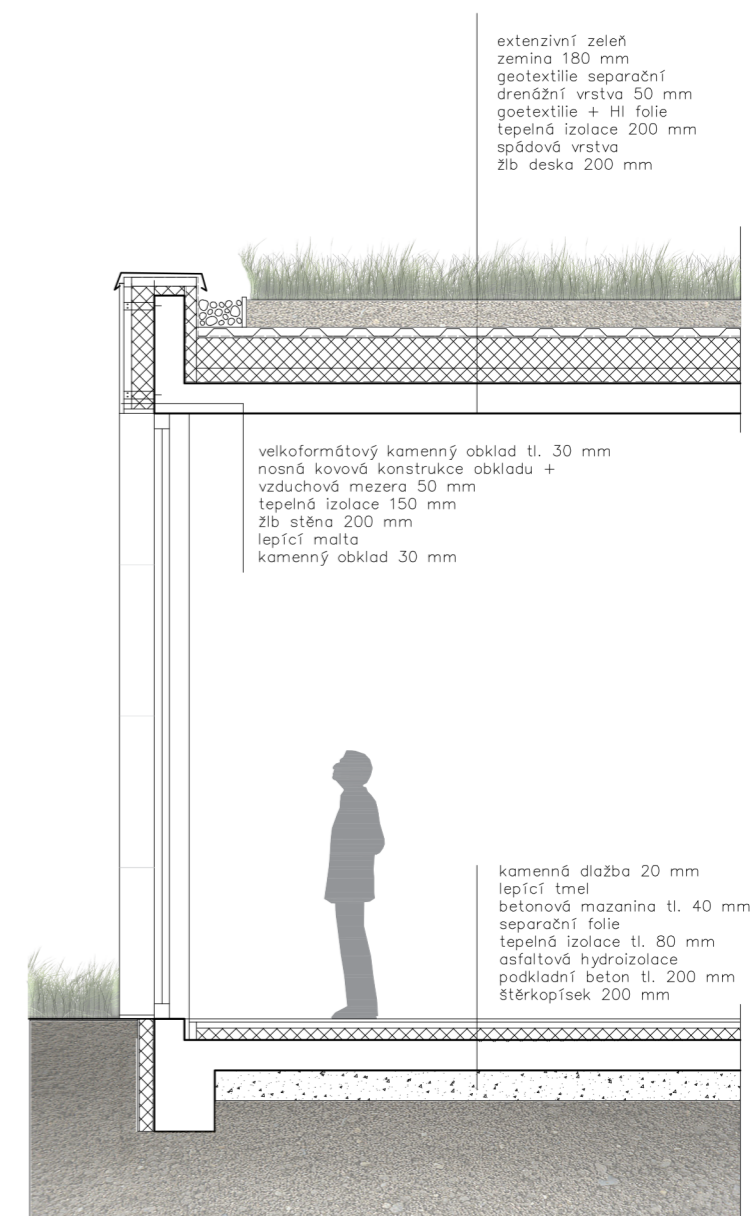
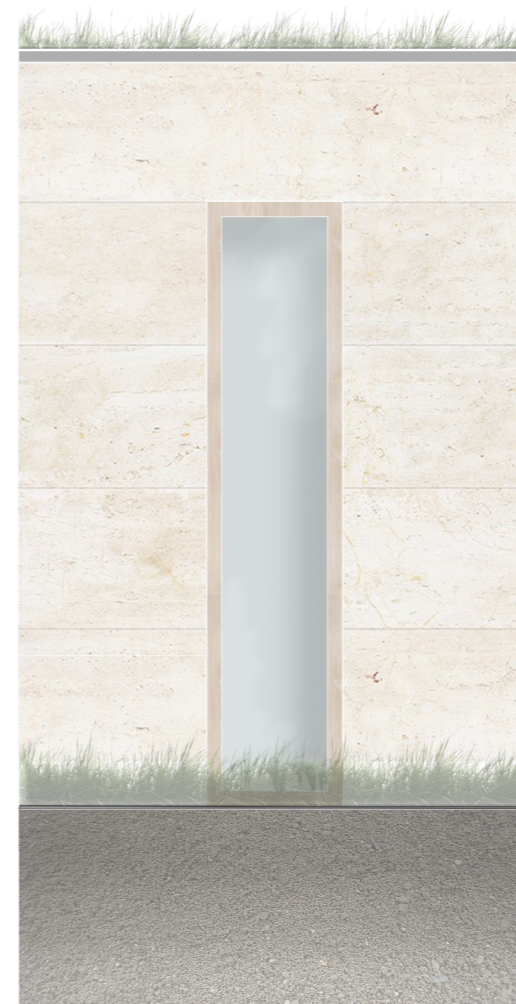
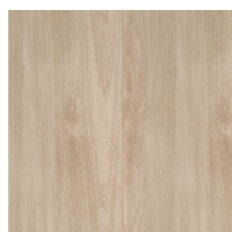
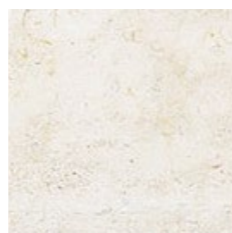


## KONSTRUKČNÍ A MATERIÁLOVÉ ŘEŠENÍ

Nově navržená zástavba je tvořena minimalistickou architekturou, která umožňuje vyniknutí historickému kontextu místa v podobě zachovaných budov.

Konstruktivní řešení nově navrhovaných domů je založeno na principu železobetonových stěn, sloupů a stropů. Konstruktivní výška se liší dle konkrétních provozů. Objekty jsou založeny na pasech. Na ploché střeše je použita extenzivní zeleň. Kolonáda propojující celý areál je vystavěna z pohledového bílého betonu.

Fasády jsou vertikálně čelěny okny na celou výšku patra. Povrchovým materiálem je velkoformátový kamenný obklad, který se propisuje i do interiéru. V interiéru se nachází v kombinaci železobetonového stropu s úpravou pohledového betonu. V prostorách pro pobyt je kámen vystřídán dřevem pro útulnější atmosféru.





DOKUMENTY



České vysoké učení technické v Praze, Fakulta architektury

**2/ ZADÁNÍ diplomové práce**

Mgr. program navazující

jméno a příjmení: Kateřina Příbylová  
 datum narození: 23. 4. 1993  
 akademický rok / semestr: AR 2018-19 / ZS  
 obor: Architektura a urbanismus  
 ústav: 15128 Ústav navrhování II  
 vedoucí diplomové práce: Ing. arch. Dalibor Hlaváček, Ph.D.  
 téma diplomové práce: Lázně Běloves, Náchod  
 viz přihláška na DP

zadání diplomové práce:

1/ popis zadání projektu a očekávaného cíle řešení

Zadání diplomové práce vychází z předdiplomního semináře, v rámci kterého byl zkoumán vývoj a typologie lázeňství v obecné rovině, historie a význam Lázní Běloves v průběhu času včetně vzájemných vazeb na okolí. Cílem diplomní práce bude renovace bývalého lázeňského areálu v Bělovsi (místní částí města Náchod) a navrácení jeho původního významu. Návrh bude respektovat historickou stopu a jeho součástí bude kromě lázeňských budov i úprava přilehlého lázeňského parku. Projekt reaguje na současný havarijní stav budov zchátralého lázeňského areálu a skutečnost, že město Náchod je v současnosti jediným lázeňským městem v České republice bez fungujících lázní.

2/ Pro AU/ součástí zadání bude jasně a konkrétně specifikovaný stavební program

Lázeňské budovy včetně úprav přilehlého lázeňského parku a řešení parkování v blízkém okolí. Stavba bude obsahovat vstupní halu s recepcí, ubytovací část (pokoje dvoulůžkové / jednolůžkové, bezbariérové, vícelůžkové), stravovací část (jídlna / restaurace, kuchyně a její zázemí, sklady), společenské prostory, léčebnou část (ordinace, koupele, zábaly, masáže, bazény, sauny, šatny, sprchy, toalety, odpočívárny, převlékárny), zázemí zaměstnanců (šatny, toalety, denní místnost, kuchyňka, kanceláře), hospodářskou část (technické zázemí, prádelna, úklidová místnost, sklady, odpad), popřípadě další volitelné provozy (kavárna, cukrárna, bar). Stavební program může být upraven dle dohody s vedoucím DP.

3/ popis závěrečného výsledku, výstupy a měřítko zpracování

Odevzdány budou postery v rozsahu dle požadavků FA ČVUT, 2 portfolia (jedno pro účel FA, jedno bude archivováno na ústavu) a CD. Diplomová práce bude zveřejněna dle požadavků studijního oddělení FA nejpozději 7 dní před obhajobou projektu. Projekt bude zpracován do úrovně detailní studie, jeho součástí bude: autorský text; analytická část; koncept řešení znázorněný pomocí schémat; situace širších vztahů 1:2500; situace 1:1000; půdorysy všech podlaží v měřítku 1:200; typické řezy (příp. perspektivní řezy) včetně návaznosti na nejbližší okolí v měřítku 1:200; pohledy; návrh interiéru zvoleného prostoru; detail (řez, pohled a model) vybraného segmentu budovy; vizualizace (exteriér, interiéru) dostatečně vysvětlující návrh (nejméně 7 pohledů). Výstupy a jejich měřítko mohou být vzhledem k vývoji práce upraveny dle dohody s vedoucím DP.

4/ seznam dalších dohodnutých částí projektu (model)

Model v mír: měřítku 1:200 včetně nejbližšího okolí.

Datum a podpis studenta 11.10.2018 Příbylová

Datum a podpis vedoucího DP 11.10.2018 Hlaváček

Datum a podpis děkana FA ČVUT

11.10.2018

registrováno studijním oddělením dne

11.10.2018

## ČESKÉ VYSOKÉ UČENÍ TECHNICKÉ V PRAZE

## FAKULTA ARCHITEKTURY

AUTOR, DIPLOMANT: Bc. Kateřina Příbylová  
AR 2018/2019, ZSNÁZEV DIPLOMOVÉ PRÁCE:  
(ČJ) LÁZNĚ BĚLOVES, NÁCHOD

(AJ) SPA BĚLOVES, NÁCHOD

JAZYK PRÁCE: ČESKÝ

Vedoucí práce: Ing. Arch. Dalibor Hlaváček, Ph.D. Ústav: 15 128 Ústav navrhování II

Oponent práce:

Klíčová slova  
(česká): Lázně, Běloves, renovace, brownfield, kolonáda, pramenAnotace  
(česká):

Předmětem diplomové práce je znovuobnovení lázeňství v Bělovsi, místní části města Náchod. Návrh respektuje historickou stopu místa a snaží se zachovat jeho charakter. Architektura nově navrhovaných budov je proto velmi minimalistická a dává prostor vyniknout stávající zástavbě.

Anotace (anglická):

The aim of this thesis is to rehabilitate the spa culture in Beloves, district of the city Náchod. The proposal considers and respects the historical background and character of the city. Therefore, the newly designed structures are rather minimalistic in accordance with the existing historical context.

## Prohlášení autora

Prohlašuji, že jsem předloženou diplomovou práci vypracoval samostatně a že jsem uvedl veškeré použité informační zdroje v souladu s „Metodickým pokynem o etické přípravě vysokoškolských závěrečných prací.“

V Praze dne 11.1.2019

podpis autora-diplomanta

Příbylová



## ZDROJE

### LITERATURA

FOŘTL, Karel a JUHA, Michal: Zdravotnické stavby. Praha: České vysoké učení technické. 2009

KŘÍŽEK, Vladimír: Obrazy z dějin lázeňství. 2. vyd. Praha: LIBRI s.r.o. NAKLADATELSTVÍ. 2002

BELKO, David: Lázeňská péče - vývoj, trendy, procedury. Praha: FA ČVUT, Disertační práce. 2012

### INTERNETOVÉ ZDROJE

Město Náchod [online]. [cit. 2018-06-15]. Dostupné z: <http://www.mestonachod.cz/>

Náchodský deník [online]. [cit. 2018-06-15]. Dostupné z: <https://nachodsky.denik.cz/>

SAMEK, Antonín. Běloves: historie-vzpomínky-zamyšlení [online]. [cit. 2018-06-15]. Dostupné z: <http://www.beloves.wz.cz/>

ŠKALOUD, Jiří. Putující [online]. [cit. 2018-06-15]. Dostupné z: [http://www.putujici.cz/?p=p\\_354&sName=Prameny-plne-arzenu](http://www.putujici.cz/?p=p_354&sName=Prameny-plne-arzenu)

Sdružení lázeňských míst ČR. Jedeme do lázní: Objevte krásu českých lázní [online]. [cit. 2018-06-15]. Dostupné z: <http://www.jedemedolazni.cz/cs/lazenska-mista/nachod-46.html>

Profesní sdružení léčebných lázní ČR. Svaz léčebných lázní ČR [online]. [cit. 2018-06-15]. Dostupné z: <http://www.lecebnelazne.cz/i>

Facebook města Náchod [online]. [cit. 2018-06-15]. Dostupné z: <https://www.facebook.com/mestonachod.cz>

TŮMOVÁ, Štěpánka. iDnes.cz/Hradec Králové [online]. [cit. 2018-06-15]. Dostupné z: [https://hradec.idnes.cz/nachod-hle-da-mineralni-vodu-dfa-/hradec-zpravy.aspx?c=A170306\\_2310265\\_hradec-zpravy\\_tuu](https://hradec.idnes.cz/nachod-hle-da-mineralni-vodu-dfa-/hradec-zpravy.aspx?c=A170306_2310265_hradec-zpravy_tuu)

Správným směrem [online]. 8. května 2017 [cit. 2018-06-15]. Dostupné z: <http://spravnym.smerem.cz/Tema/Stacirna-mineralky-Ida>

Český rozhlas: Hradec Králové [online]. 5. prosinec 2017 [cit. 2018-06-15]. Dostupné z: <https://hradec.rozhlas.cz/za-pul-milirdy-chce-novy-vlastnik-obnovit-beloveske-lazne-v-nachode-a-vratit-na-6481479>

Ateliér Tsunami s.r.o. [online]. 11. ledna 2018 [cit. 2018-06-15]. Dostupné z: <http://www.atsunami.cz/Atelier-Tsunami-uvod.html>

Naše voda: Informační portál o vodě [online]. 11. ledna 2018 [cit. 2018-06-15]. Dostupné z: <http://www.nase-voda.cz/nachod-ma-osvedceny-zdroj-lecive-vody-plynu/>

ČTK, E15.cz [online]. 1. prosince 2017 [cit. 2018-06-15]. Dostupné z: <https://www.e15.cz/byznys/reality-a-stavebnictvi/zchatrale-beloveske-lazne-ziskala-prazska-ida-spamed-chysta-jejich-obnovu-1340491>

STRATILÍK, Ondřej [online]. 26. listopadu 2016 [cit. 2018-06-15]. Dostupné z: <https://www.euro.cz/byznys/chatrani-beloveskych-lazni-ma-zastavit-nova-ida-1313135>

Pavel Linhart architekt [online]. [cit. 2018-06-15]. Dostupné z: <http://www.architekt-linhart.cz/portfolio/lazne-beloves/>

### ZDROJE REFERENCÍ

Archiweb.cz [online]. [cit. 2018-06-15]. Dostupné z: <https://www.archiweb.cz/b/termalni-lazne>

Archdaily [online]. 11. února 2009 [cit. 2018-06-15]. Dostupné z: <https://www.archdaily.com/13358/the-therme-vals>

Archdaily [online]. 29. června 2016 [cit. 2018-06-15]. Dostupné z: [https://www.archdaily.com/790350/spa-plus-hotel-la-romana-isaac-peral-codina?ad\\_medium=gallery](https://www.archdaily.com/790350/spa-plus-hotel-la-romana-isaac-peral-codina?ad_medium=gallery)

Archdaily [online]. 21. prosince 2011 [cit. 2018-06-15]. Dostupné z: <https://www.archdaily.com/185088/entre-cielos-hotel-spa-a4-estudio>

Archdaily [online]. 21. prosince 2011 [cit. 2018-06-15]. Dostupné z: <https://www.archdaily.com/467519/fazenda-boa-vista-spa-isay-weinfeld>



## PODĚKOVÁNÍ

Děkuji Daliborovi Hlaváčkovi a Martinovi Čeňkovi za jejich trpělivost a odborné vedení diplomové práce. Rodině, přítelovi a přátelům za podporu a oporu během celého studia.



