

# POLYFUNKČNÍ OBJEKT V HLUKU V MÍSTĚ BÝVALÉHO PENKOVA STATKU

## Hluk

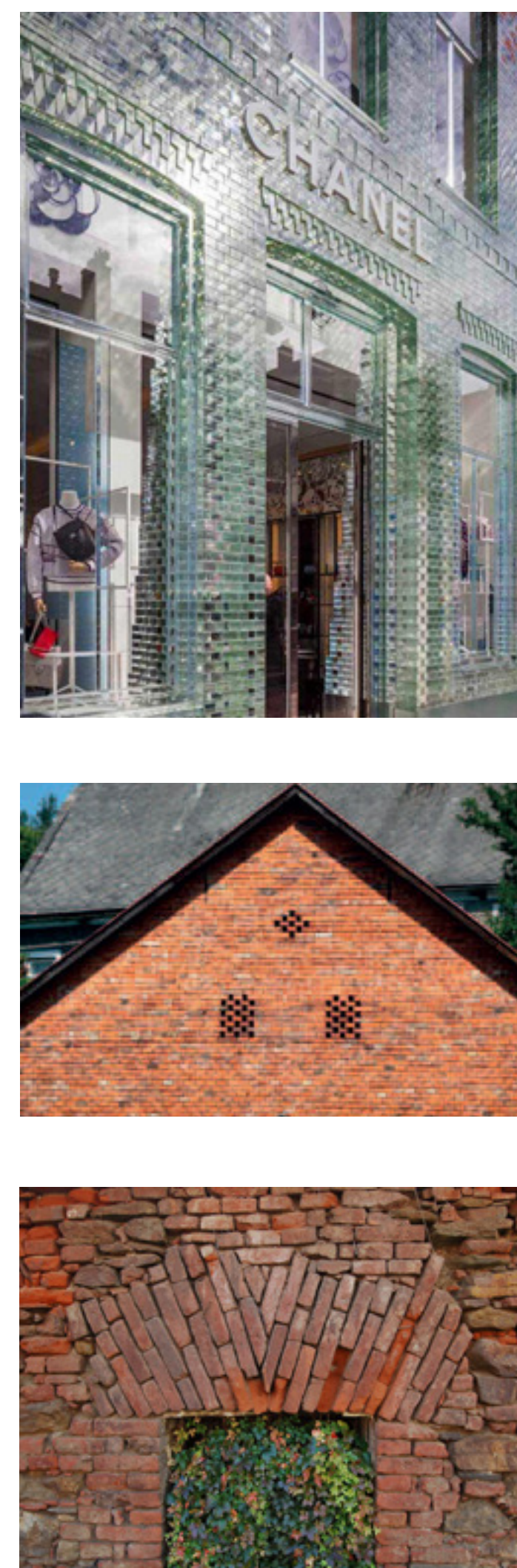
Místo projektu je živým kulturním slováckým městem v blízkosti Uherského Hradiště. Hluk je jedním ze tří měst, kde se koná každé tři roky Jízda králů zapsaná v nehmotném dědictví UNESCO. V tento den se sjíždějí lidé z blízkého i vzdáleného okolí, místní si obkájí kroje a cinkají sklemky s vínem a štamprle se slavicí. Tento kulturní duch však v městě přetrvává i přes celý rok, až už ve věši či mění míti. V městě můžeme vidět malované domky a kapličky a zahrady plné světoškových sadů. Z Hluku také pochází známý malíř Joža Uprka, jehož oblíbeným motivem byla Jízda králů a děvice s mládenci v krojích. V centru se nachází bývalý Penkova statek, který je v současné době v dezolátním stavu. Je to však místo hned vedle základní školy, kostela, městského úřadu, hasičů a v blízkosti náměstí. Proto i samo místo si uvědomuje, že je potřeba s budovami a místem něco udělat a nenacházet zajt ladem.

## Situace

Ve svém návrhu zanechávám stavební čáru původní budovy statku a také potrubí a velikosti jednotlivých budov. Tím se přirozeně vytváří vnitřní areál a vnější pohledy budov do ulic, které bez velkých zásahů navazují na dnešní podobu okolí. Přístup do areálu je umožněn ze tří míst. Na východní straně je přístup do areálu i pro automobilová vozidla. Jižní příjezdová cesta slouží k zásobování, pro příjezd popelářů a možnosti parkování v areálu. Severní část je omezená a je určena pouze pro občasnou garáž v době Jízdy králů a dalších kulturních akcí. Třetí přístup je na západní straně po rampě, který je pouze pro pěší a navazuje na malý parkičku před západní budovou.

## Situace areálu

Centrem vnitřního dvora je zastřešené podium s jevištěm, které slouží pro pořádání různých kulturních akcí, hudebních i tanečních vystoupení. To je zároveň v jedné ose se zastřešeným posezením pro možnost odpočinku. Mezi těmito místy je vodní parkoviště, který jemně narušuje velkou dlažební plochu. V centrální části je místo pro konání trhů a dalších akcí města. Dále se na západní straně nachází "zeleň" pruh, na kterém je šterkový travnatý záhon s posezením pod stromy a dětské hřiště. Na východní straně je vytvořen prostor pro zámezi Jízdy králů a pro pohyb koní. V dotní části je místo pro posezení, odkud je možný přístup přímo z knihovny.



## Materiálové řešení a inspirace:

Penkova statek je jedním z historických objektů, který městu Hluku zanechal svoji stopu doby a dává mu jeho charakteristickou podobu a atmosféru. Proto jsem se rozhodla tento objekt nebourat a onu architektonickou a dobovou stopu města zanechat.

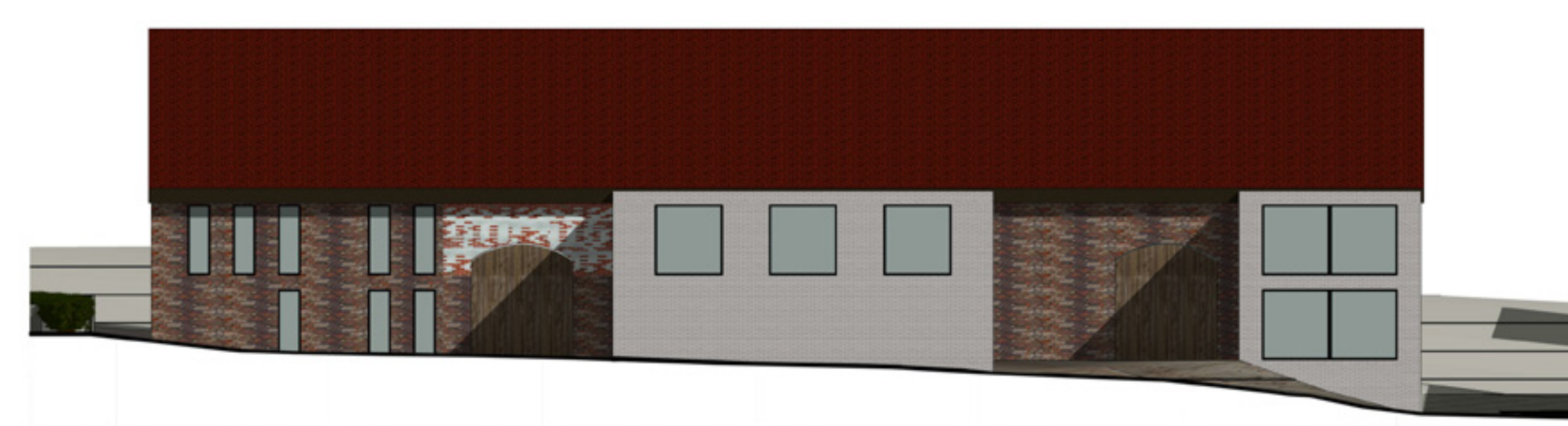
Ze starého statku zanechám část starých obvodových zdí a k nim dostávám část novou. Svojm návrhem zdůrazňuji kontrast mezi novou a původní částí objektu. Zároveň však tento kontrast změkčuji použitím materiálů cihel, jakožto jeden ze základních a v dřívější době používaných stavebních materiálů, který se také objevuje v původním zděvu.

Původní zedř je vystavěna z kombinace červených cihel a kamenné. Materiálem pro dostavbu jsem použila bílé a skleněné cihly, abych tak barevně zdůraznila kontrast mezi starou a novou zdí. Bílá jakožto barva nového a čistého. Skleněné cihly mají jak praktickou funkci a slouží jako okna, tak také odrážejí obraz vnechovaných cihel, které byly u starých stěpek používány jako větrání. Iste obřazení.

S bílými cihlami a sklem, nepracuji pouze v dostavbě staré sypky, ale také v celkovém konceptu návrhu. Cihly jsou použity na příslušných venějí objekty a na visících "boxech". Tyto boxy se objevují hlavně ve formě učeben a bytů v domě s pečovatelskou službou. Sklo pak slouží k přístupu světa do místnosti a také je použité jako zábradlí, ve kterém se odehrává několik funkcí. V tomto prostoru je například místo pro posezení v knihovně nebo zimní zahrady v severní budově.

Převyk který z projektu vybočuje je přístavba kaple. Na tu jsem použila betonovou skořepinu, jejíž střecha kopíruje průřezovou přímkou, která je také na membránovém zastřešení v areálu. Také jsem použila odlišný materiál - beton, protože i místa kaple je zcela odlišný a unikátní prostor na rozdíl od ostatních.

Jak jsem již zmínila na zastřešení podla, hleděte a posezení v areálu jsem použila membránové zastřešení. Chtěla jsem do areálu použít zastřešení jednoduché a na pohled lehkého, aby nepřebíjelo důležitý obraz budov.



východní budova - západní pohled



severní budova - jižní pohled



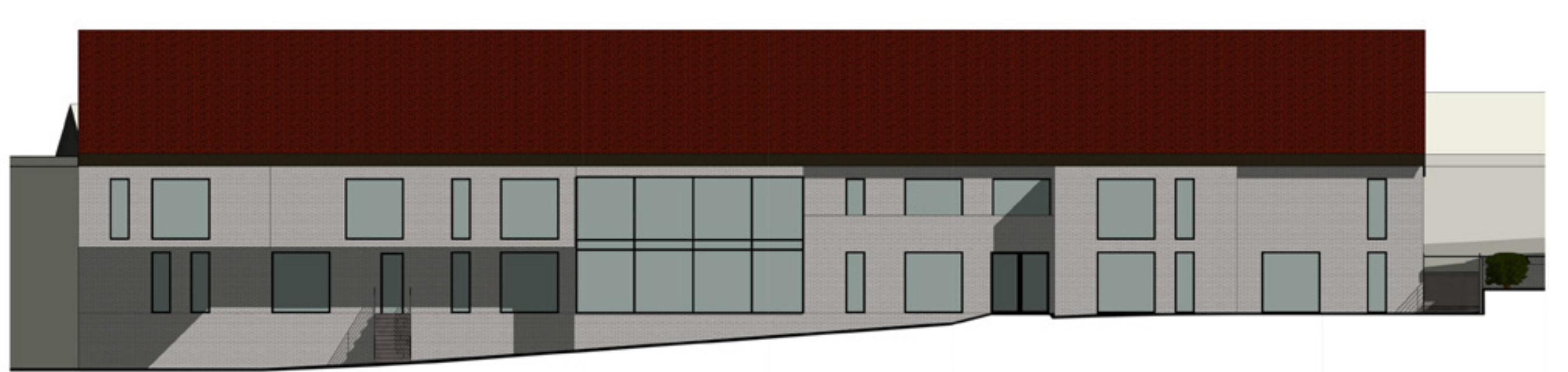
západní budova - západní pohled



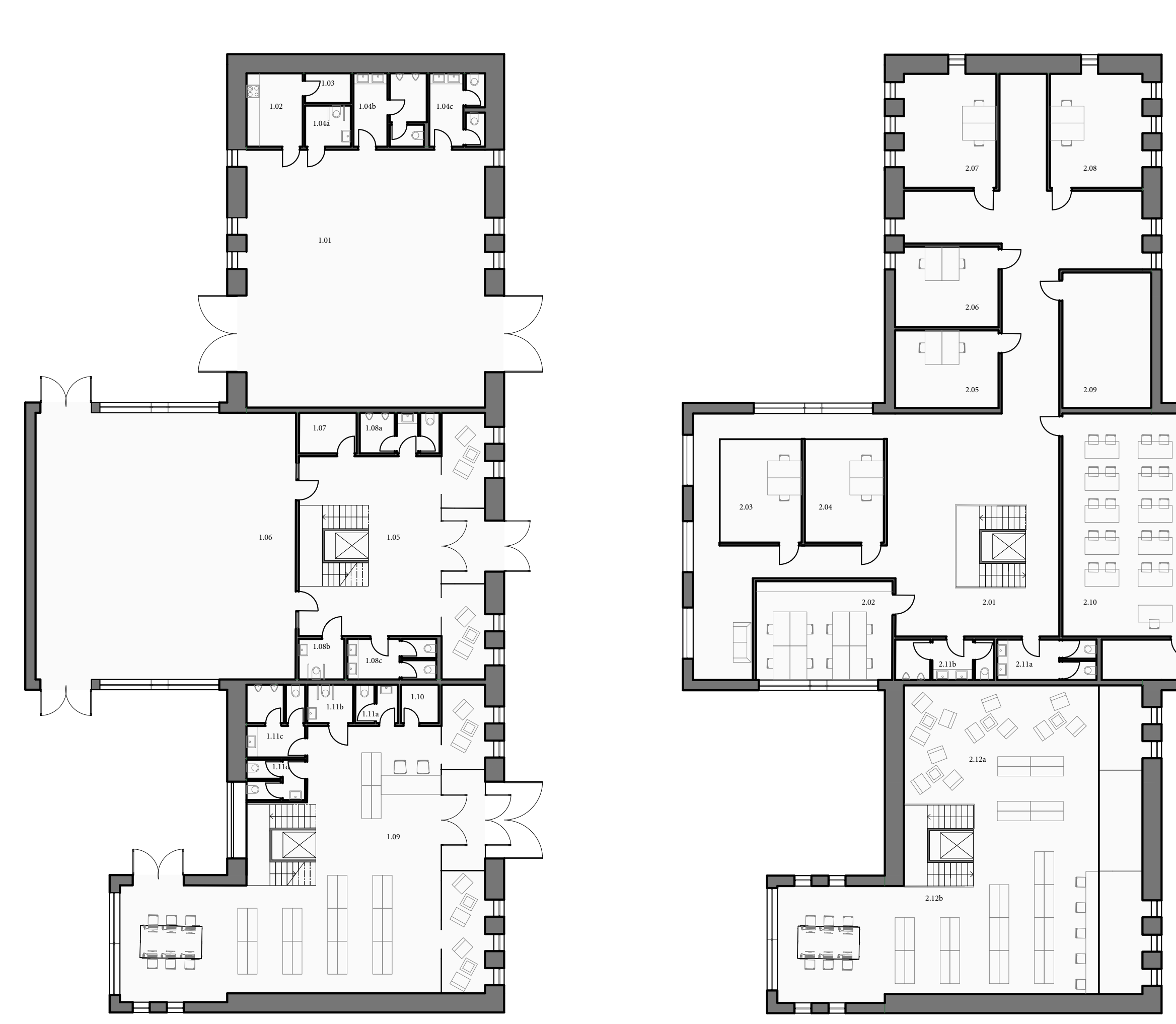
východní budova - východní pohled



severní budova - severní pohled



západní budova - východní pohled



východní budova - půdorys přízemí

východní budova - půdorys patra



severní budova - půdorys přízemí

severní budova - půdorys patra



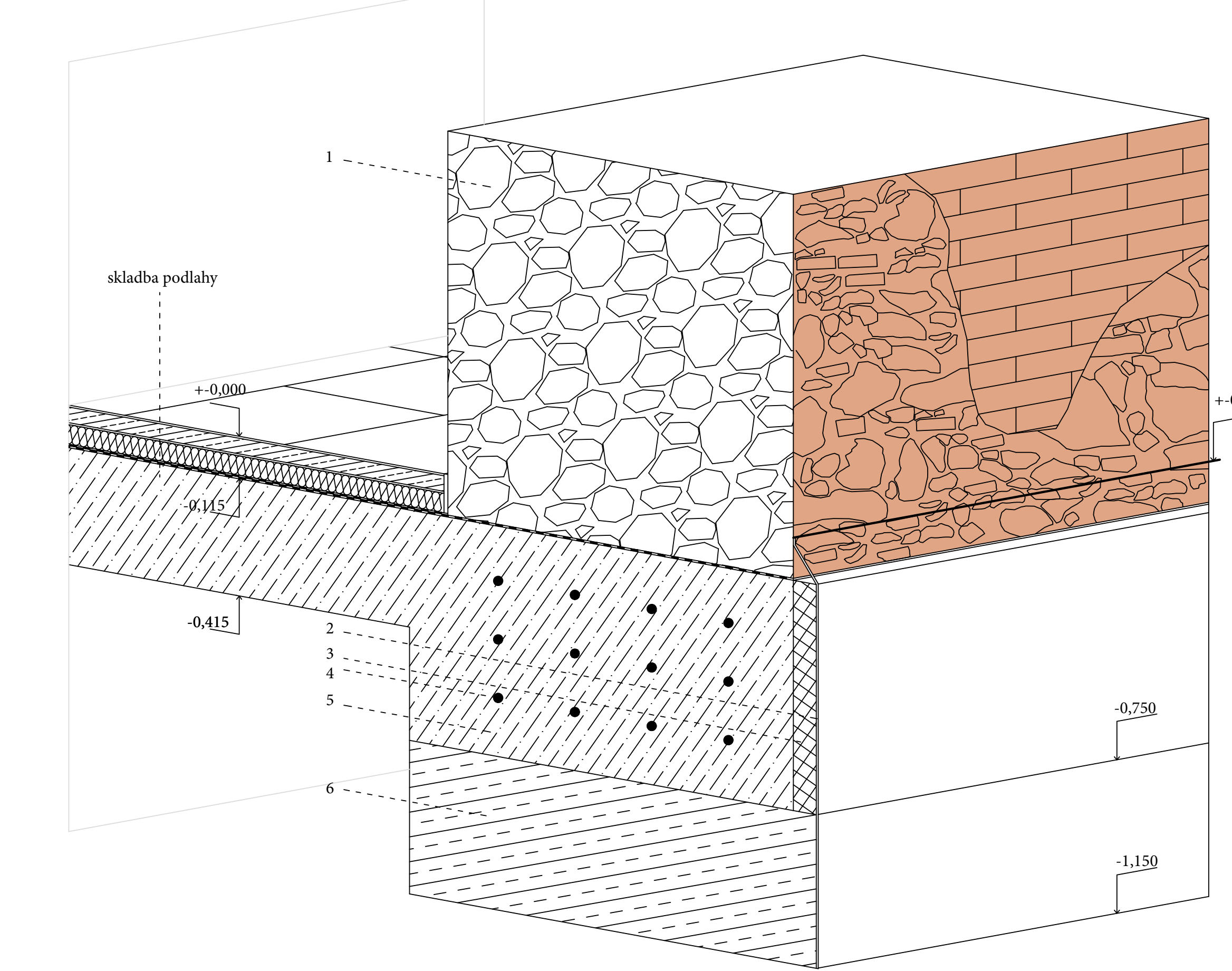
západní budova - půdorys přízemí

západní budova - půdorys patra

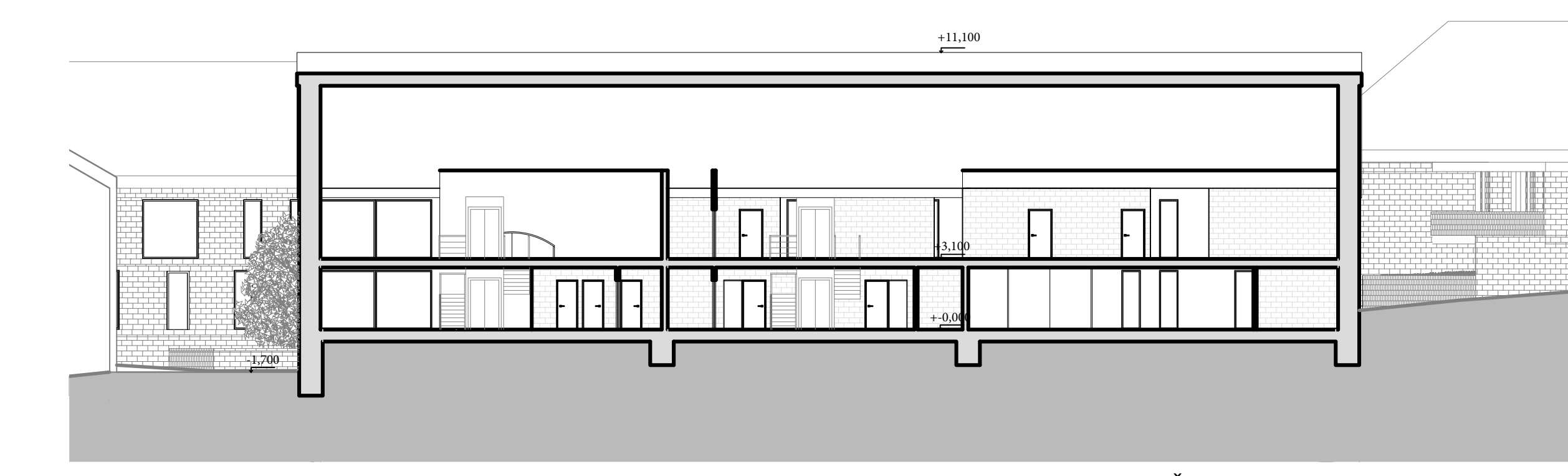
|                             |                         |                             |                         |                             |
|-----------------------------|-------------------------|-----------------------------|-------------------------|-----------------------------|
| Zámezi pro kulturní akce    | Základní umělecká škola | Kulturní a občanské centrum | Základní umělecká škola | Kulturní a občanské centrum |
| 1,01 hala pro kulturní akce | 1,05 vstupní hala       | 1,09 vstupní hala           | 2,01 hala               | 2,12a klubovna - relaxační  |
| 1,02 kuchyňka               | 1,06 velkosalonní sál   | 1,10 učebna                 | 2,02 sborovna           | 2,09 učebna                 |
| 1,03 sklad                  | 1,07 úložková místnost  | 1,11a WC zambanovací        | 2,03 učebna             | 2,09a sklad                 |
| 1,04a WC invazivní          | 1,08a WC multi          | 1,11b WC invazivní          | 2,04 učebna             | 2,10 učebna                 |
| 1,04b WC multi              | 1,08b WC invazivní      | 1,11c WC multi              | 1,05 sborovna           | 2,11a WC ženy               |
| 1,04c WC ženy               | 1,08c WC ženy           | 1,11d WC ženy               | 2,06 učebna             | 2,11b WC muži               |

|                             |                           |                              |
|-----------------------------|---------------------------|------------------------------|
| Dělní a pečovatelská služba | 1,07 úložková místnost    | 1,20 kaple                   |
| 1,01 sklad                  | 1,08a WC ženy             | 2,01 hala                    |
| 1,02 sborovna               | 1,08b WC invazivní        | 2,02 byt pro zambanování 1+k |
| 1,03 kuchyňka               | 1,08c WC multi            | 2,03 sborovna                |
| 1,04a WC zambanovací        | 1,09-1,19 byty 1+k        | 2,04 byt pro zambanování 1+k |
| 1,05 sborovna               | 1,09a-1,18a zimní zahrady | 2,05 byt pro zambanování 1+k |
| 1,06 společenský sál        |                           | 2,06 učebna                  |

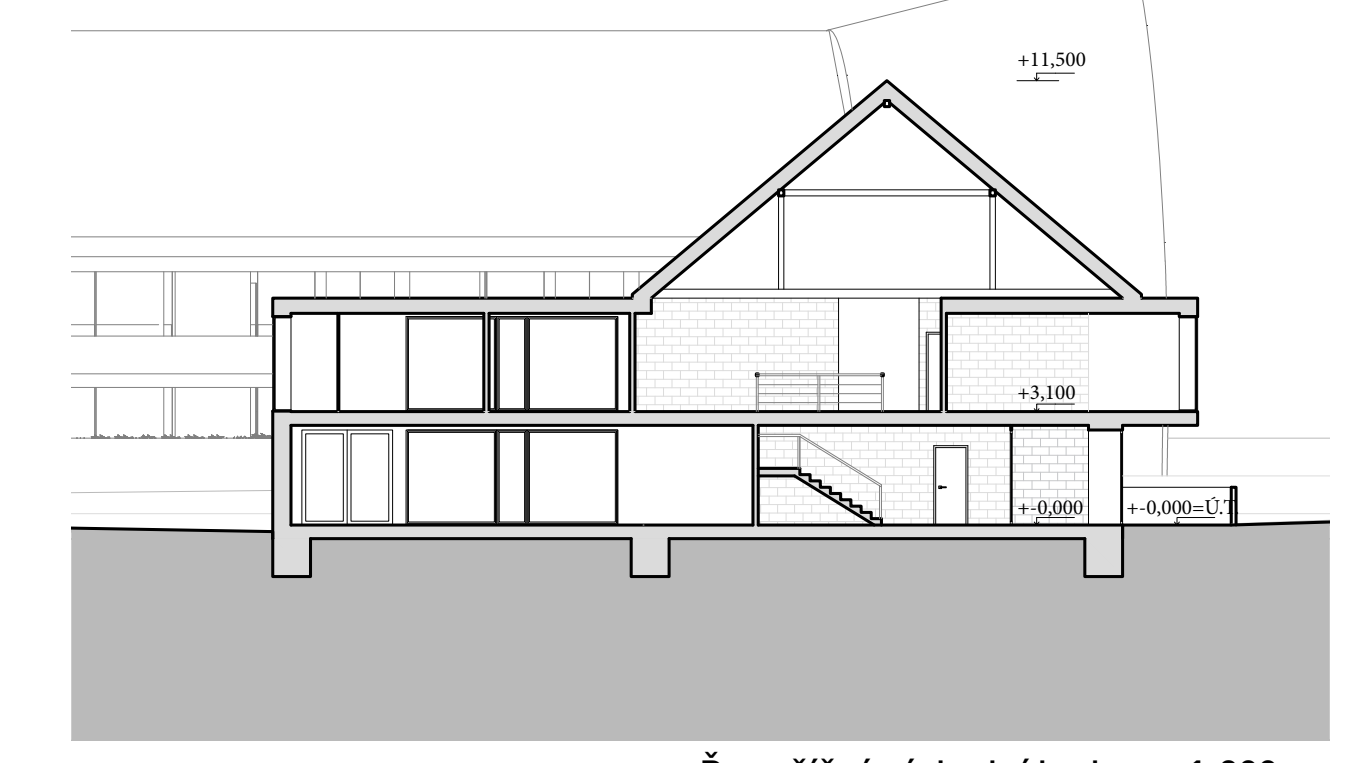
|                    |                          |                |
|--------------------|--------------------------|----------------|
| Lékařské zařízení  | Dělní a občanské centrum | Pařba          |
| 1,01 ošklárna      | 1,06 sborovna            | 1,10 zřezání   |
| 1,02 sklad         | 1,07 vstupní hala        | 1,11a WC       |
| 1,03 sborovna      | 1,08 úložková místnost   | 1,11b kuchyňka |
| 1,04a sklad        | 1,09a WC multi           | 1,13 sborovna  |
| 1,04b sklad        | 1,09b WC ženy            | 1,13a sborovna |
| 1,05a WC ženy      | 1,09c WC invazivní       | 1,14 sborovna  |
| 1,05b WC multi     | 1,10a WC invazivní       | 1,15 postel    |
| 1,05c WC invazivní | 1,10b sklad              | 1,16 sklad     |
|                    | 1,17 sklad               |                |



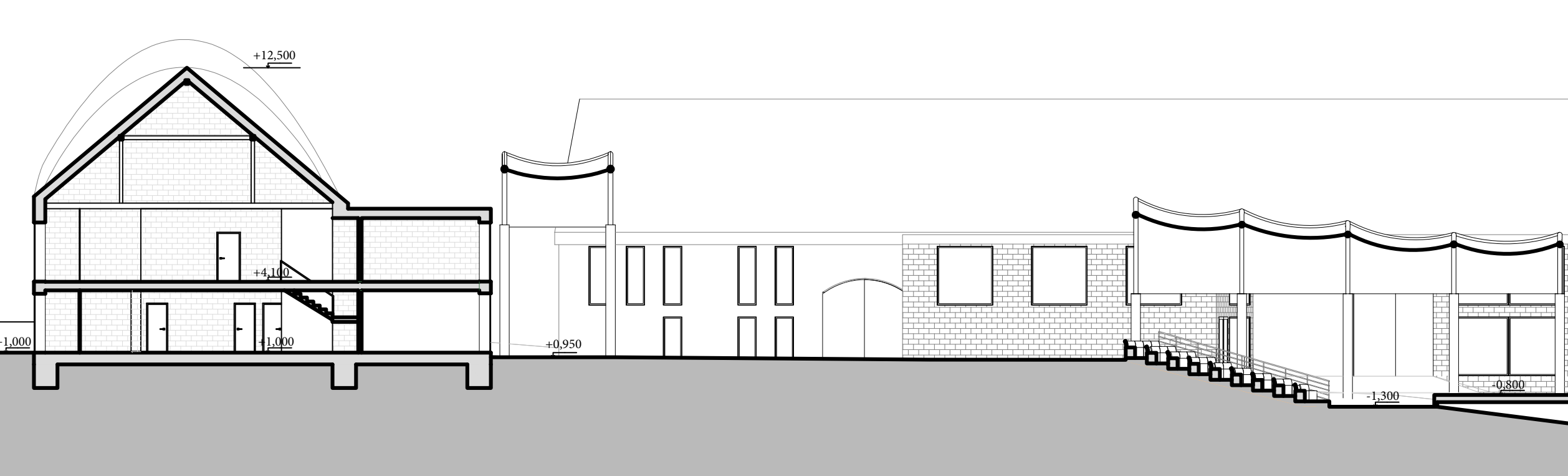
- Detail základy 1:10
- původní zděvu z cihel a kamenné 5,90 cm
  - močpáková fólie
  - 3,6 cm XPS - lepeno
  - ocelové vřutůz o 12
  - železobetonové základy
  - 40 cm podkladní beton
- Skladba podlahy (vzestupně)
- železobeton
  - hydroizolace PVC
  - ethylenová fólie
  - 50 cm krokové izolace, vláknitá deska
  - 5 cm separační vrstva
  - 40 cm betonová mazanina
  - lepicí tmel
  - keramická dlažba



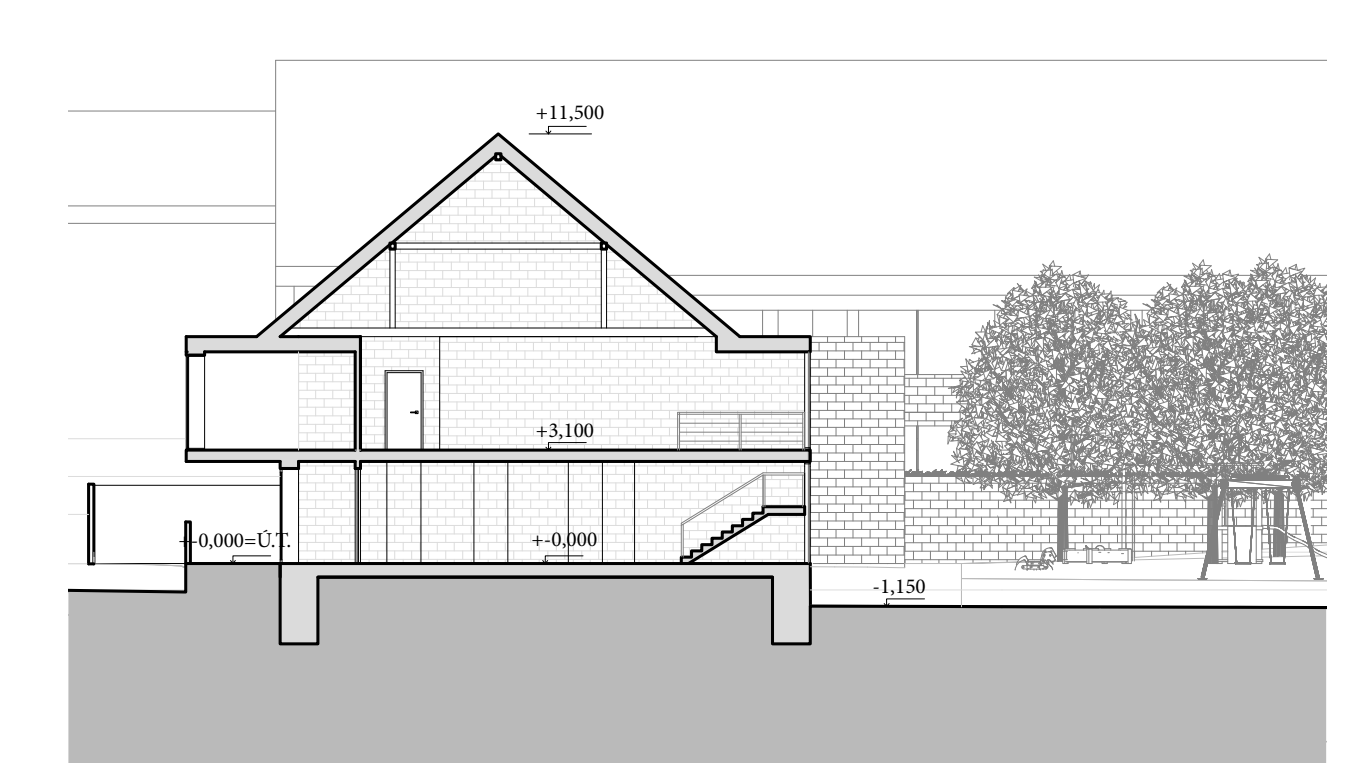
Řez podélný východní budovou 1:200



Řez příčný západní budovou 1:200



Řez příčný severní budovou a areálem 1:100



Řez příčný západní budovou 1:200