





diplomová práce FA ČVUT v Praze



# ODCHÁZENÍ

autorka projektu Tereza Červená  
vedoucí projektu Ing. arch. Josef Mádr

Architektura a urbanismus  
Fakulta architektury  
České vysoké učení technické  
zimní semestr 2018/2019

Děkuji vedoucímu práce Ing. arch. Josefu Mádrovi,  
jehož ateliér byl pro mě vždy nekončící inspirací.  
Děkuji Ing. arch. Štěpánu Tomšovi za veškeré konzultace.  
Děkuji celé své rodině a přátelům za podporu, bez které  
bych si to neuměla představit.

01) úvod	téma práce	str. 7
02) výtah analitické části		
	průzkum na téma umírání	str. 8
	paliativní péče	str. 9
	shrnutí	str. 11
03) návrh		
	architektonický koncept	str. 13
	situace areálu	str. 14
	<b>odcházení</b>	<b>str. 17</b>
	půdorysy	str. 18
	řezy	str. 22
	pohledy	str. 26
	střecha	str. 32
	vizualizace	str. 34
	<b>loučení</b>	<b>str. 40</b>
	půdorys	str. 42
	řez	str. 44
	detailnější výřez	str. 47
	pohled	str. 48
	vizualizace	str. 50
	<b>smíření</b>	<b>str. 56</b>
	půdorysy	str. 58
	řez objekt A	str. 61
	řez objekt A, B	str. 63
	pohled objekt A	str. 64
	pohled objekt A, B	str. 66
	řezy objekt B	str. 68
	pohledy objekt B	str. 70
	vizualizace	str. 73
	fotografie území	str. 76
	technické řešení území	str. 77
04) závěr		str. 79
05) povinné části		str. 80



Vytvořit proces odcházení tak, aby se opět stával nevyčleněnou součástí našeho bytí. Přispět k novému pohledu na smrt, kterou jsme vytěsnili na okraj společnosti. Na smrt se kterou neumíme žít. Na smrt, která nás o to víc zasáhne nepřipravené, nebo nepřipravené pozůstalé.

Umírání. Umírání jako široký proces dějů.

Proč jsme smrt odsunuli do dálek, když je tak citelnou součástí každého z nás?

Být součástí celého procesu. Může architektura pomáhat při procesu umírání? Zjistit v jakých fázích můžeme být architekturou nápomocni.

Pokusit se ukázat, že se mohou dít věci jinak, snad lépe. Prožitek, který máme zejména při odcházení blízkých, je velmi důležitý pro mnoho dějů v našem budoucím životě. Jak ho prožijeme, jak se rozloučíme, jak budeme truchlit... V jakém prostředí to bude? Co nás bude ovlivňovat? Co si ponese s sebou už napořád?

Co se dá udělat pro ty, kteří by rádi kráčeli zpátky se smrtí po boku, ne proti ní?

## průzkum na téma umírání

### Chci znát pravdu a chci ji znát jako první

I když si to všichni zdravotníci nemyslí, většina z nás chce znát pravdu o svém zdravotním stavu. Špatnou zprávu chceme slyšet jako první.

Sdělení špatné zprávy o svém zdravotním stavu by lidé nejspíše chtěli vyslechnout sami bez přítomnosti dalších osob (62 %), jen menšina by zvolila přítomnost někoho z rodiny (24 %).

### Máme na to deset minut

Deset minut nám trvá vynést koš. Zdravotníci mají přesně tolik času na sdělení špatné zprávy pacientovi. Potřebovali bychom alespoň půl hodiny.

S tím, že v nemocnici není dostatek soukromí pro sdělování vážných zpráv, paradoxně souhlasí více zdravotníci (85 %) než běžná populace (67 %). Zdravotníci by uvítali možnost být s pacientem při sdělování špatné zprávy v klidném a odděleném prostoru.

### Mám plány, ale nechávám si je pro sebe

Většina lidí už někdy přemýšlela o tom, jak by chtěla trávit své poslední dny. Pouze každý druhý o tom s někým rozmlouval.

### Hlavní důvody, proč lidé o svých přáních a představách o péči na sklonku života nemluví

Smrt je ještě daleko	33 %
Nechci smrt přivolávat	25 %
Je mi nepříjemné hovořit o smrti	17 %
Nechci své okolí děsit	15 %
Jiný důvod	4%
Ostatní se mnou o smrti nehtějí hovořit	4%
Nemám nikoho s kým bych mohl o smrti hovořit	3%

### Čeho se na umírání nejvíce bojíme

Ztráta důstojnosti	47 %
Bolest	41 %
Odloučení od blízkých	17 %
Osamocení	21 %
Psychického strádání	15 %
Toho, co bude po smrti	13 %
Něčeho jiného	3 %

### Doufám, že až budu umírat...

Nebudu přítěží pro ostatní  
Budu se moci rozloučit  
Nebudu závislý na ostatních  
Budu schopen rozhodovat o léčbě  
Budu mít vyřešené finanční otázky  
Budu se cítit na smrt připravený  
Budu při vědomí až do konce



Paliativní péče se poskytuje pacientovi, který trpí nevléčitelnou chorobou v pokročilém nebo terminálním stadiu. Tato péče je založena na multidisciplinárním přístupu. To znamená, že v týmu odborníků nalezneme nejen lékaře a sestry, ale také sociální pracovníky, psychology, duchovní. Paliativní péče je přístup zaměřený na kvalitu života a to až do jeho úplného konce. To, že víme, že smrt už pravděpodobně přichází totiž neznamená, že pro pacienta už se nedá nic dělat. Právě naopak. Až do konce života se paliativní péče snaží dělat vše pro to, aby i poslední chvíle splňovaly přání umírajících pacientů.

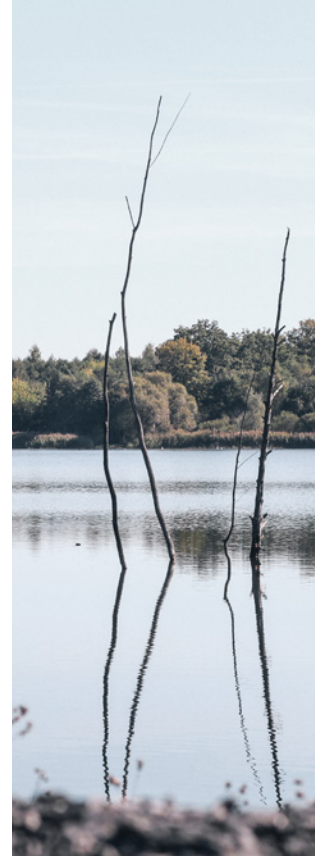
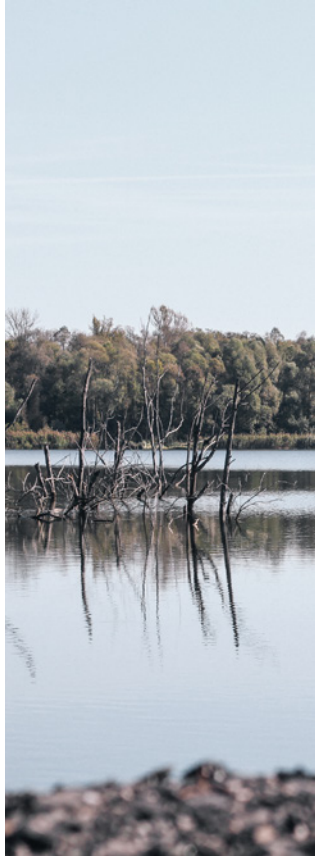
Je založena na třech základních principech.

1. pacient nebude trpět nesnesitelnou bolestí
2. bude zachována důstojnost pacienta
3. pacient nebude umírat osamocen

Tyto principy jsou odvozeny z největších strachů, které ohledně umírání máme. Přímo reagují na opravdovost dané situace a snaží se tedy takto být pro každý aspekt procesu umírání.

Hlavním cílem tedy není už snaha prodloužení života pacienta, ale splnění přání posledních dnů.

Zároveň tato péče klade velký důraz na práci s rodinou umírajícího. Ta se o něj stará, je partnerem. Avšak i ona sama svádí velký boj v těchto chvílích. Je ovlivněno mnoho životů, které mohou být příznivější se zapojením paliativní péče během našich posledních dnů. Ta je totiž přítomna pouze natolik, nakolik je potřeba. Či na kolik velké je přání. Nikdy nezasáhne víc, než byste chtěli. Je pouze vaším partnerem, tichým pomocníkem. V dnešní době jsme vytratilí zkušenosti z umírání, tím, že jsme tento proces přesunuli do ústraní do kterého se nedíváme. Paliativní péče je tedy tady pro nás jako moudrost, kterou jsme si dlouhá léta předávali. Jen v posledních časech jsme je uložili do zapomnění. Paliativní péče je vysoce odborná péče, která bude stát při vás, dokonce i když už se vydáte na jinou cestu.



Pokud se v naší společnosti něco zásadně nezmění, většina populace bude umírat na nemoci s dlouhodobým průběhem. Budeme se tedy vypořádávat nejen s procesem stárání, ale je možnost, že po našem boku půjde průběh nemoci. My se tedy tímto dostaneme před mnoho otázek. Jedny z nejpalčivějších jsou ty, do jaké míry bojovat? Jak dlouho? A hlavně, jak bychom si přáli naše poslední dny strávit?

V dnešní době drtivá většina lidí umírá v nemocnici. V prostředí, které se ani zdaleka nepřibližuje představě o prostředí, ve kterém bychom si přáli být.

Téměř většina těchto lidí rovněž umírá na jednotce intenzivní péče. To znamená, že jsou připojeni na spoustu přístrojů, spoustu hadiček. I ve chvílích, kdy všichni tuší, co se začíná dít. I ve chvílích, kdy skutečná přání už bývají jiná. Někdy je dokonce mají všichni společná. A to rodina i umírající. Jenomže vzhledem

k poměrům, kdy jsme téma smrti odsunuli do povzdálí, se mnohdy nevyšloví. Mnohdy se nevyšloví ze strachu, z nesprávných doměnek jednoho o druhém.

V dnešní době máme tedy několik nejčastějších cest při procesů umírání. Jedním z nich je ona zmíněná situace, kdy většina lidí umírá v nemocnicích na jednotce intenzivní péče.

Další možností, tou mnohdy vnímanou jako ideální, je umřít doma. Tuto možnost však mnohdy a z mnoha důvodů, nelze uskutečnit. Často bývá starost o umírajícího velmi náročná a rodina ani umírající už tuto situaci často nezvládají. Ve skutečnosti však nebývá nejčastějším přáním umřít doma, jak by se mohlo zdát. Může to s sebou nést totiž mnoho záporů, jako například nemožnost vyjít ven, kvůli bydlení ve vysokém patře, nemožnost pohybu, kvůli nepřející dispozici bytu a hlavně velké odosobnění od běžného světa, kvůli odříznutí od okolí, odříznutí od lidí, od kontaktu, od přírody...

V posledních chvílích života máme několik zásadních přání: prožít poslední chvíle bez bolesti, prožít poslední chvíle důstojně, nebýt na to všechno sám.

Pro splnění všech těchto přání, při ukončování našich dnů, přichází na pomoc paliativní péče. Je to péče, která zasahuje do všech odvětví týkající se umírání. Pomáhá s péčí o umírajícího, pomáhá zjistit a podpořit všechna ona přání, o kterých se tak těžce hovoří. Je tady však zejména taky pro všechny ostatní, které zasáhne umírání blízké osoby. Paliativní péče je tady pro to, aby pomohla na cestě při celém procesu.

Proto jsem se rozhodla i v mém projektu paliativní péči zabývat. Nabídnout důstojné místo nejen pro umírající, ale pro všechny přítomné na této cestě. Zároveň poskytnout prostředí, které vám dovolí tuto životní fázi prožít natolik, nakolik jen budete potřebovat.

M 1: 160 000 | situace



Projít procesem odcházení s průvodcem, který nás neopustí ani v nejtěžších chvílích. Ať to bude člověk, ať to bude cesta, ať to budou zdi. Vše tady bude pro důstojné umírání. Pro oporu člověka i na samotném konci. Zejména však rovněž pro ty, které blízký opustil a oni tak zůstávají bez něj.

Na okraji města jménem Karviná vznikl areál zabývající se smrtí.

Je snahou přiblížit se tématu, které jsme jako společnost odsunuli dozadu. Je to téma, které se týká naprosto všech. Bývá tak nesmírně těžké s ním vyjít. Ale muselo by tomu nutně tak být, pokud by se dokázala najít cesta, která by nám pomáhala jít tímto procesem dál? Či snad se jen připravit? Dozvědět se víc o procesu, kterým budeme procházet?

Areál Odcházení je místem, které se pokusí být tady pro vás v mnoha fázích procesu umírání. Ačkoliv je místo celé zahaleno v přírodě, s širokou vodní plochou, lesy a oproštěno hluků města, stále je vzdáleností třiceti minut od mnoha poměrně velkých měst, včetně Ostravy. To bylo důležité pro výběr lokality. Nebýt stranou. Být součástí. Zároveň však mít krásu a plnost přírody. Moci vyjít ven. Být na místě naplňujícího ducha. Toto se mnohým umírajícím, kvůli fyzické námaze, mnohdy nedaří plnit a to v dlouhém časovém horizontu. Toto místo nám tedy spojuje příznivé stránky blízkosti města s naprosto nečekaně krásným územím v lesích.

Areál není vyhrazen plotem. Z jedné strany je zakončen stávajícím valem sahající do výše čtyř metrů. Z ostatních stran je to již jen voda a les, který tvoří jasně vymežující krajinnou linii. Na svém počátku je tak hustý, že nám dává možnost projít pouze cestou, po které můžeme kráčet dál.

V procesu umírání jsem se pokusila obsáhnout širší proces jevů. Umírání, smrt, obřad posledního rozloučení a proces truchlení, který je tak často opomíjen a není o nic méně stigmatizován než samotná smrt. Vytvořila jsem tedy prostor, kam se člověk může obrátit, potřebuje-li pomoc či radu v jakémkoli ohledu týkajícího se úmrtí a smrti.

Je to místo, kde můžeme prožít poslední chvíle důstojně, bez bolesti a za přítomnosti blízkých. Je to zároveň místo, které nám pomáhá zklidnit mysl, nastavuje prostředí vyřknout svá poslední přání nebo věty nikdy nevyřčené.

Je to místo, kde můžeme být s umírajícím jako jeho součástí. Navrátit se zpátky k plnému prožitku, který nám je později, mimo jiné, nápomocen ve vyrovnávání se se ztrátou.

Můžeme zde opečovat tělo zemřelého, být zde přítomni i po jeho smrti a před samotným obřadem. Je to místo, kde na všechny záležitosti ohledně pohřbu nezůstaneme sami. Místo, které nám šetrně pomůže smrt prožít a nenechat se svést kolotočem nepřijemných formalit.



I

H

G

J

F

K

E

D

C

B

A

- A** Příjezdová cesta  
Přijíždíte cestou, která se jen před malou chvílí odklonila z ruchu města. Jste poblíž domova. Jen v části, která stála kousek stranou.
- B** Kostel  
Zchátralý, opuštěný, majestátný ve svém objemu i formě. Je geniem loci, který na příchozí silně zapůsobí, naladí jejich struny, jednoznačně řekne „už jste zde“. Klid. Jediná stávající budova. Je dokonalý, je silný, neodvažují se zasahovat. Snad později v dalším vývoji nastoleného procesu. Zde zastav. Zamkni za sebou, za ruchem a vydej se na cestu po svých.
- C** Poslední chvíle před vstupem do lesa. Za ním už se otevře nová část. Pomalu se přibližujte stromům. Za zády kostel. Před vámi les. Meziprostor pro přípravu. Naposledy se rozhlédnout před vstupem dál.
- D** Vstup do lesa  
Průchod, který vás odnese do nečekaného prostředí. Za chvíli se setkáte s vodou, o které jste dosud neměli ani tušení.
- E** Cesta linoucí se celým územím  
Může být tichá, jít pouze přírodou. Můžete na ní však potkat místa, která vám mohou pomoci při všech fázích setkání se s umíráním a se smrtí.
- F** **Dům Odcházení**  
Místo umírání.  
Mezi stromy a vodou. Můžete projít a jen matně tušit, že za stromy se něco skrývá. Nebo zabočit z cesty a přistoupit blíž. Zůstat s umírajícím člověkem až do jeho konce. Projít domem a po smrti vyjít na jeho druhé straně. Pokračovat k obřadu.
- G** Chladící dům  
Možnost umístit v areálu mrtvé tělo po dobu přípravy obřadu.
- H** **Rituál posledního rozloučení**  
Místo pro obřad. Cesta k odhmotnění. Splynutí.
- I** Pohřební území  
Hřbitov. Vyberte si své místo. Pod stromem. Na louce. Nad vodou...
- J** **Dům vyrovnání**  
Nejen umírající potřebují péči. Ale také ten, komu někdo umřel.  
Místo, kde dostanete prostor, podporu.
- K** Cesta zpět  
Vracíme se jinou cestou, už nikdy to nebude stejné jako dřív.  
Avšak procházíme stejným bodem jako na počátku. Uvědomění. Koloběh. Je to naší přirozenou součástí. Teď je čas jít dál. V jistou chvíli se sem však zase vrátím...





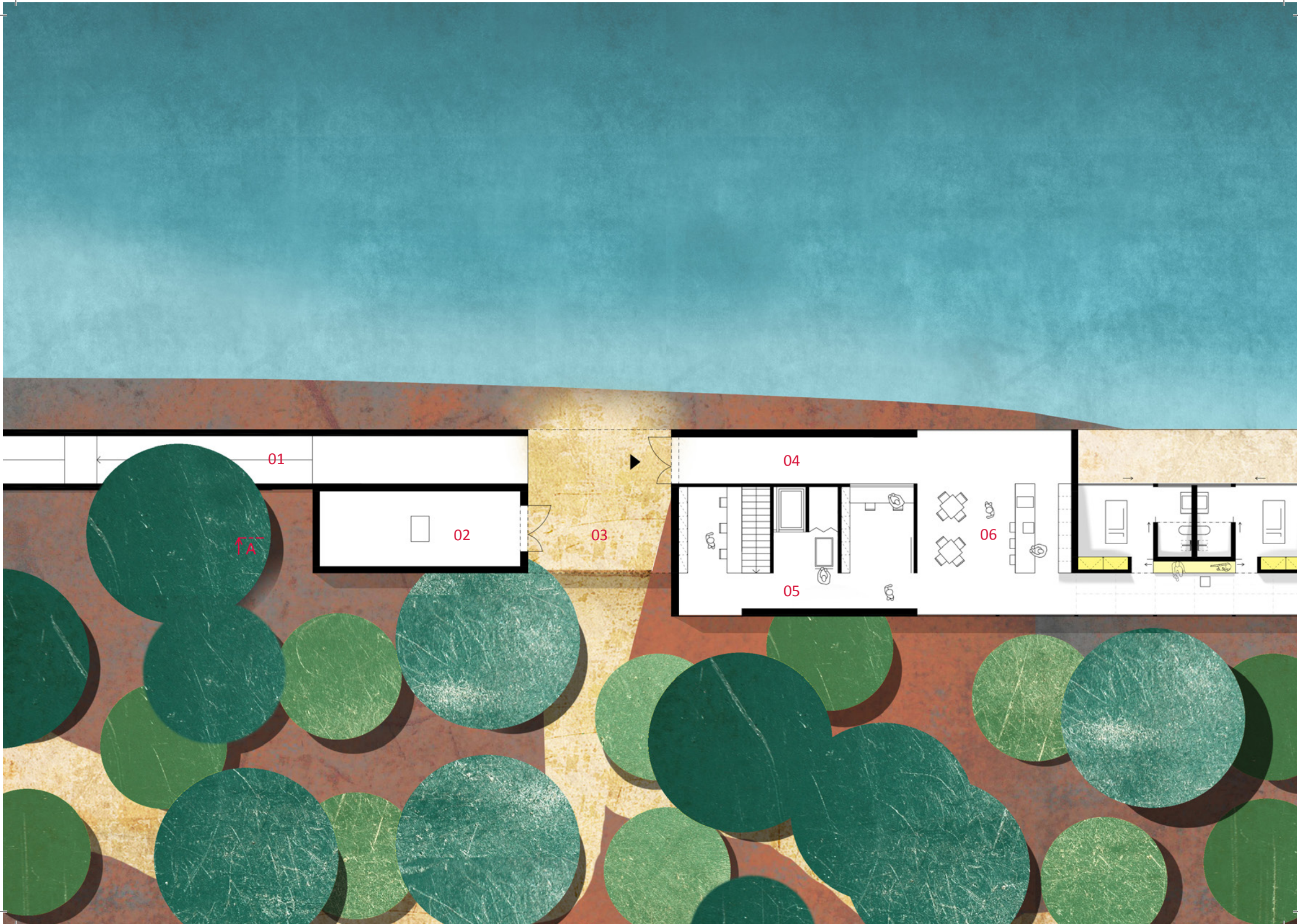
## odcházení

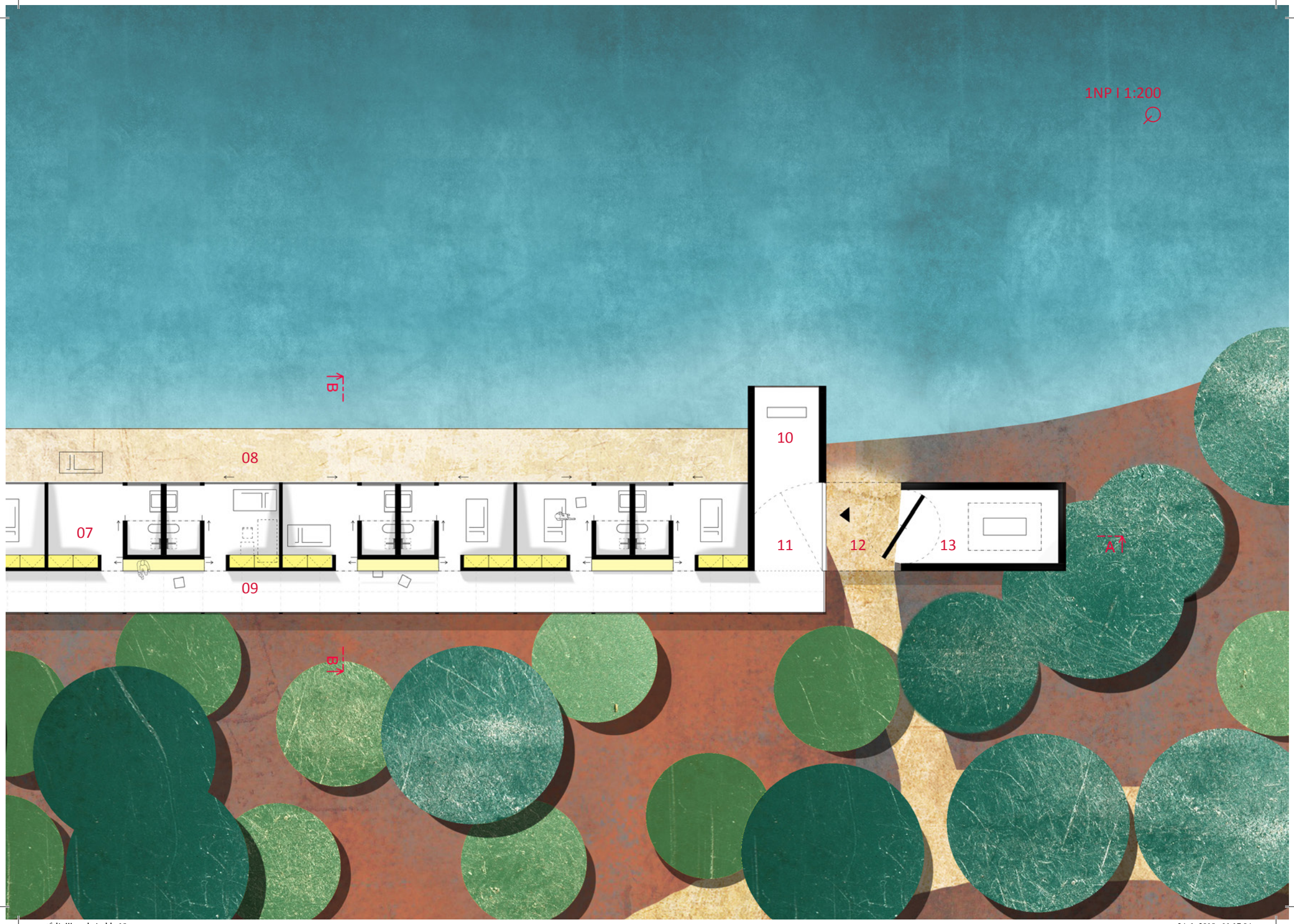
### Dům Odcházení dům umírání

Místo, kam můžete přijít důstojně umřít. Dům, který až do poslední chvíle zachová vaše soukromí. Kde je vám zároveň ale vždy někdo nablízku, abyste na to nemusel být sám. Blíž k přírodě. Bez překonávání překážek. Dům, ve kterém můžete jít lesem, i když vaše tělo už nezvládá jít ven. Dům, ve kterém vidíte vycházet slunce. Dům, ve kterém se můžete oprostít od všeho, co bylo zaběhlé a těžko překonatelné.

Je to místo ztišení. Místo pro klid a myšlenky. Zároveň taky místo, kde můžete umřít za zvuků oblíbené muziky. Venku či uvnitř. Obklopen sluncem a přírodou. Je to místo, kde nikdy nezůstanete sám se svým strachem. Je to prostor, kde s vámi může být rodina. Kde však taky můžete být sami, se svým soukromím. Je to místo, které umožní nechat vyplout slova nikdy nevyřčená.

Můžete vyjet ven i se svou postelí. Přímo nad vodu, nad vodní hladinu. I ve chvílích, kdy už nemůžete vstát. Můžete jít lesem, i když už vaše tělo nezvládá chlad a divoké prostředí. Můžete zde umřít, vevnitř či pod hvězdami. Slyšet ptáky a šum stromů. Můžete být u svého blízkého v prostředí, které vám bude pomáhat. Můžete se zde naposledy rozloučit. Omýt mrtvé tělo. Obléci do šatů. Pobýt se svým blízkým, ikdyž už se vydal na jinou cestu.







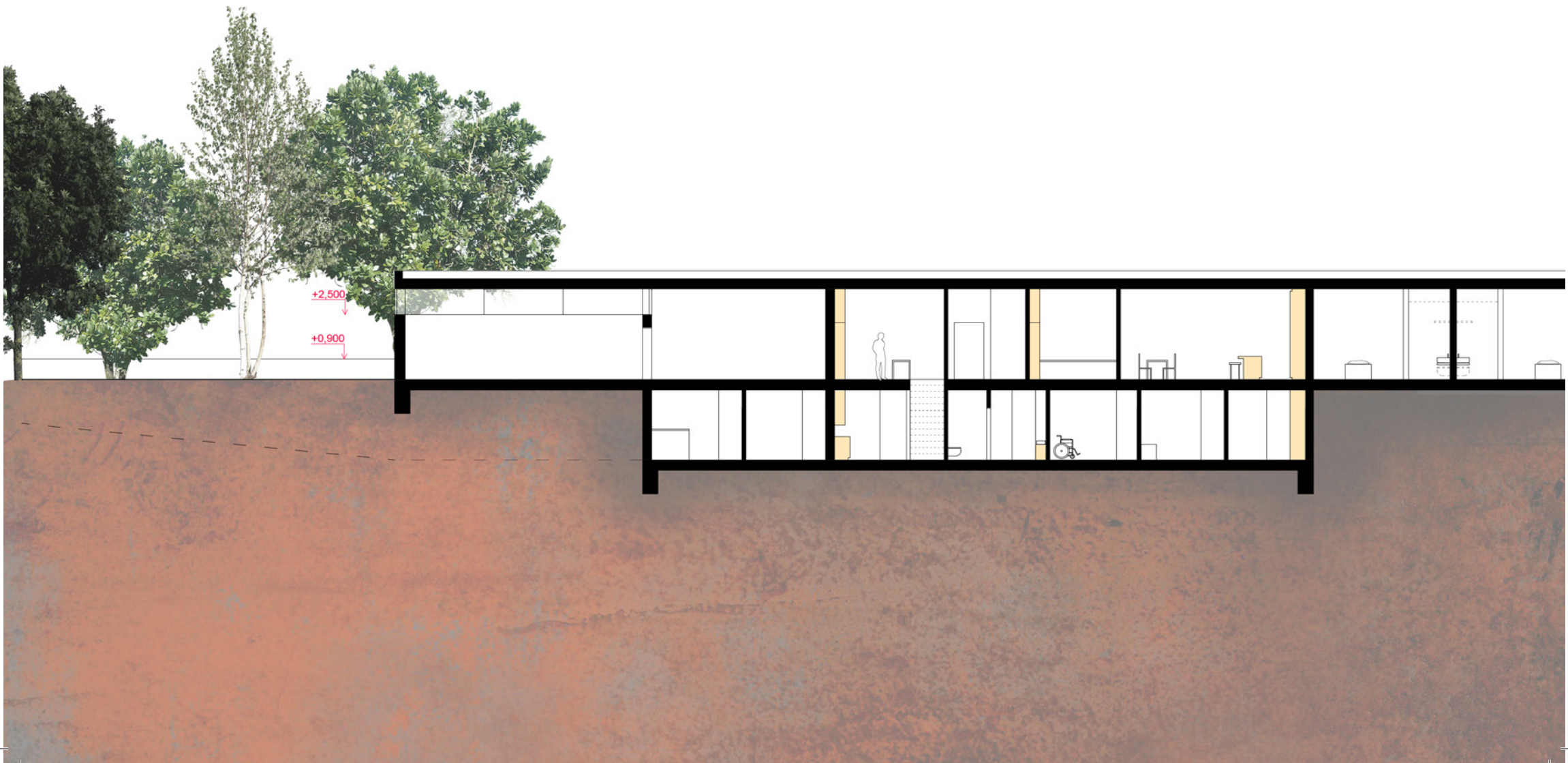


## 1PP

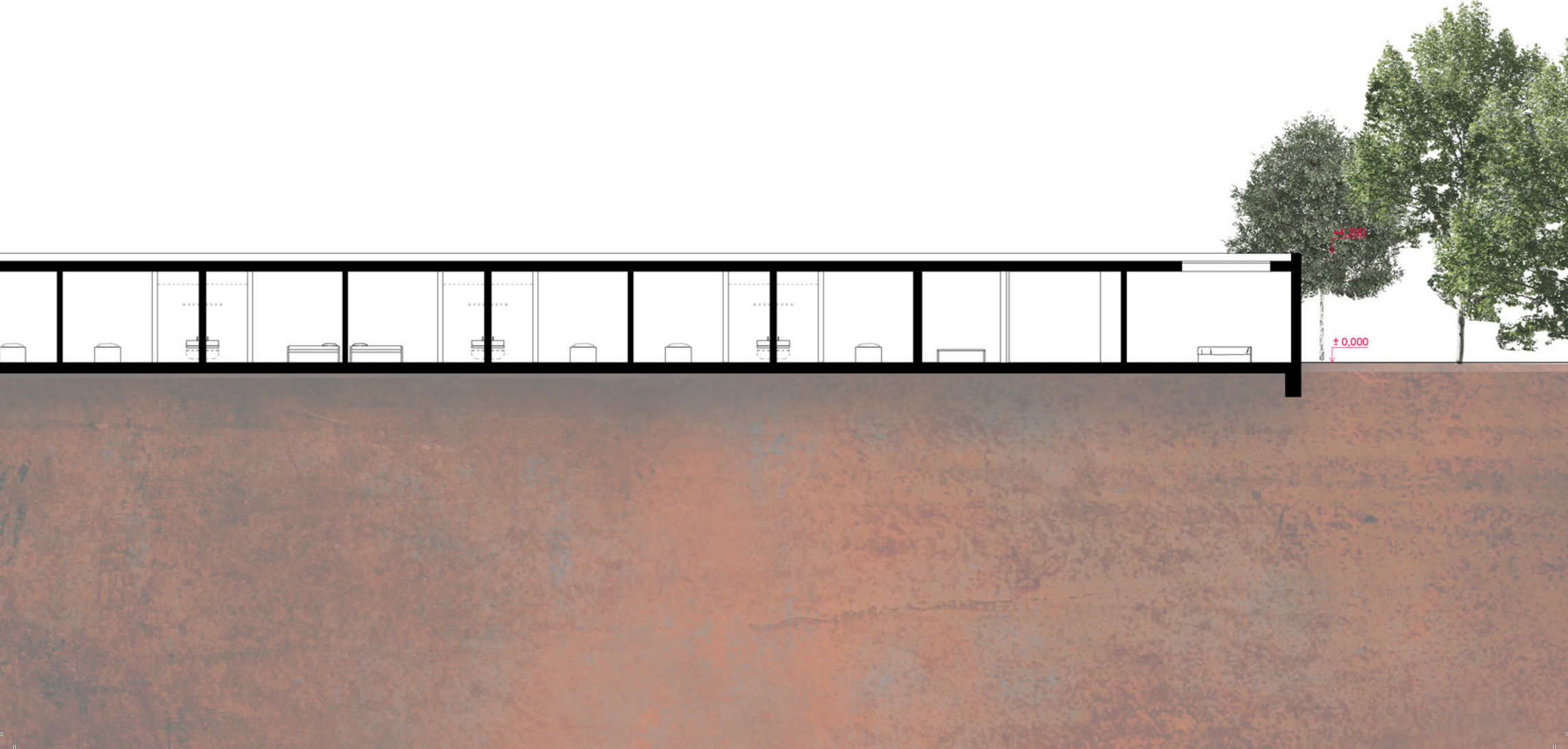
- 01 rampa
- 02 předprostor před vstupem
- 03 chodba  
posezení, úložné prostory, léky, prádlo,  
osobní skříňky, administrativa
- 04 venkovní náčiní, odpad
- 05 sklad
- 06 kuchyň (úprava jídla)
- 07 převlékárna, wc, sprcha
- 08 vozíčky, polohovací matrace
- 09 prádelna
- 10 technická místnost

## 1NP

- 01 rampa
- 02 meditace
- 03 obraz vody  
krytý předprostor
- 04 vstupní hala s recepcí
- 05 sesterna
- 06 společenská místnost
- 07 pokoje
- 08 terasa
- 09 cesta lesem - chodba
- 10 prostor smíření
- 11 zadní východ
- 12 krytý předprostor
- 13 setkání s mrtvým



řez A I M1:200



Na břehu vody, kde stromy se rozestoupily, vzniklo místo na umístění domu, které nám nabízí výjimečné možnosti.

Z jedné strany domu široký pohled na vodu, ze strany druhé hustý les jdoucí až k těsné blízkosti zdí.

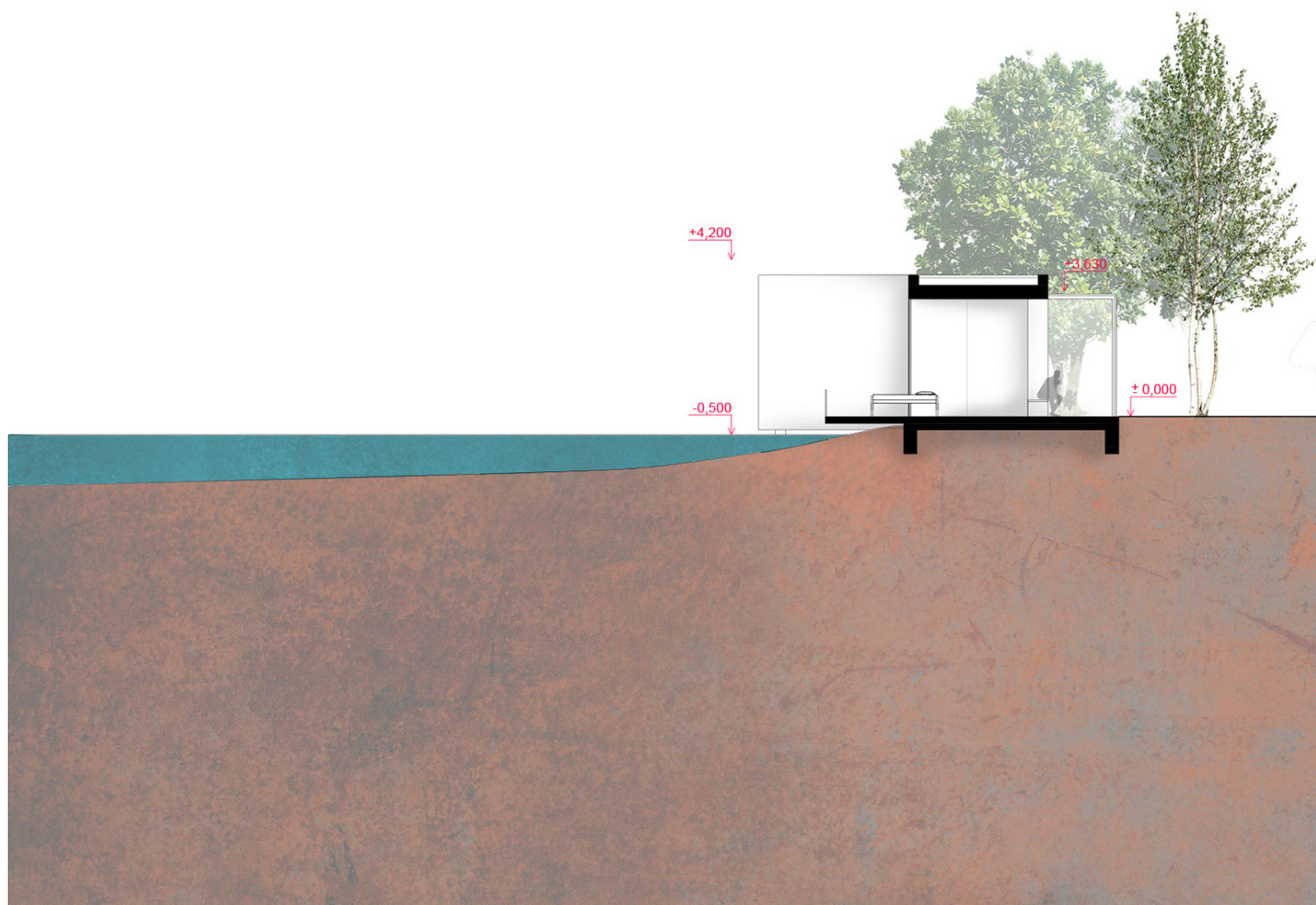
Celoprosklená chodba, rytmizovaná jen subtilními kovovými sloupky v ploše stěny a střechy, mě poutá k lesní říši. Nemusím tak chodit chodbou. Ale mohu se procházet lesem a vnímat z blízka každou jeho část. Dřevěné molo na hladině umělého jezera s torzy zatopených stromů coby sochami mě láká k vjemům z vodní říše. Lapidární hmota Domu Odcházení s asketickým zařízením snad neruší, snad jen umocňuje vnímání okolí.

Veškerý technický provoz je v podzemí s vnitřním i vnějším přístupem. Vnější přístup zásobování je zářezem rampy v dalším prodloužení dlouhé linie půdorysu a dotváří tak nejbližší okolí domu, protahuje hranici obou říší...

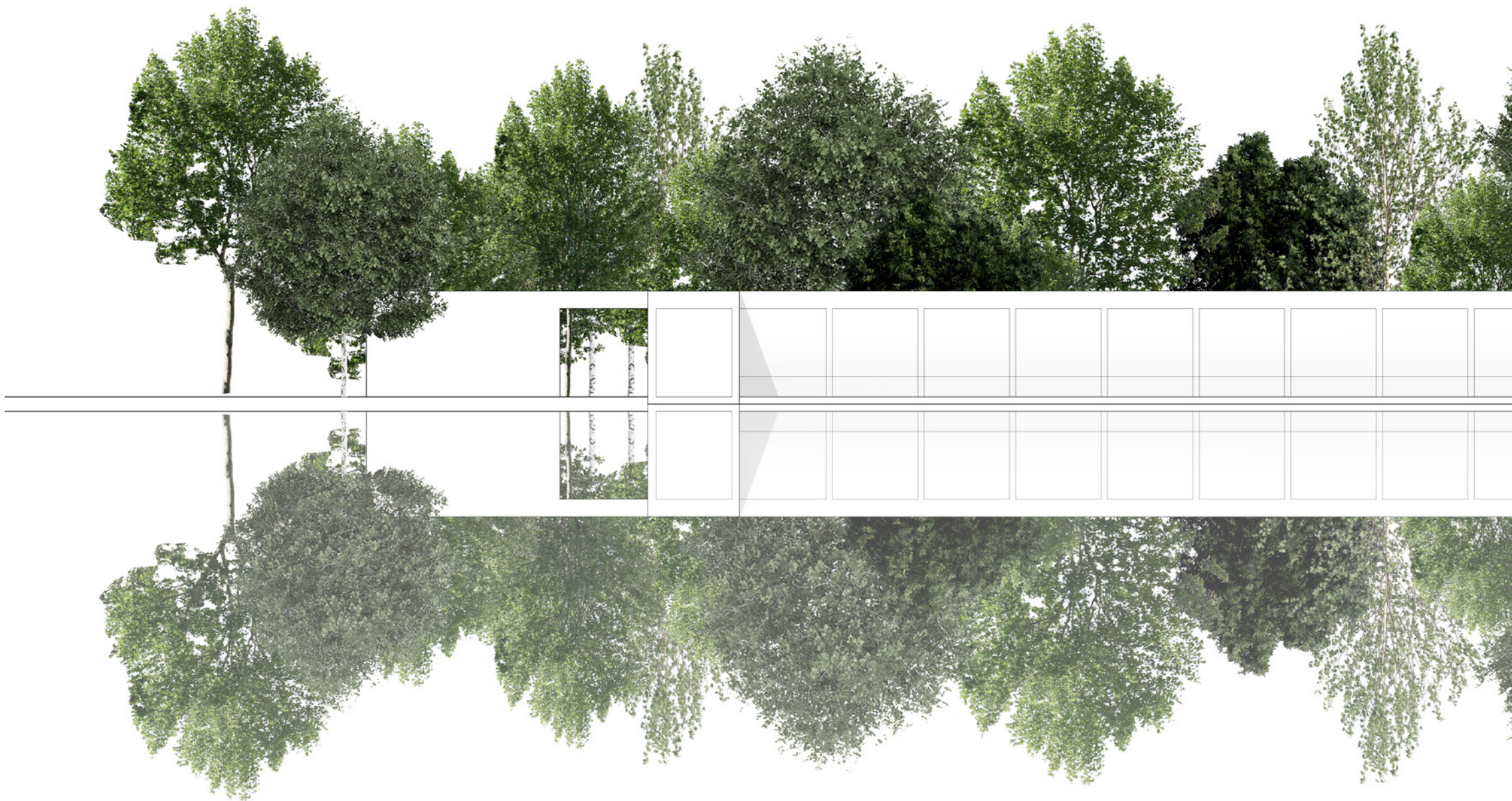
Dům je celý bílý, hladký, v interiéru sádrové omítky a velkoformátové ultratenké obklady a v exteriéru cementová broušená fasáda. Je vybaven všemi běžnými technickými vymoženostmi. Kovová velkoplošná okna jsou elektricky posuvná, zasklená izolačním trojsklem, v místech pevných částí neprůhledněná pokovením, které z exteriéru zrcadlí. Vytápění domu je revolučním systémem Heatflow. Zkušenost perzonálu hospicu je promítnuta do komunikačního systému s pacientem „zazvoň – přijdu“. Celobílý interiér je kontrastní k osobním věcem, které mě ještě poutají k tomuto světu. Doufám, že dům neruší, je pokorný a proporční, je uživatelsky vstřícný. Nemá ambici jedinečné architektury. Má jedinou ambici, pomáhat odcházet.



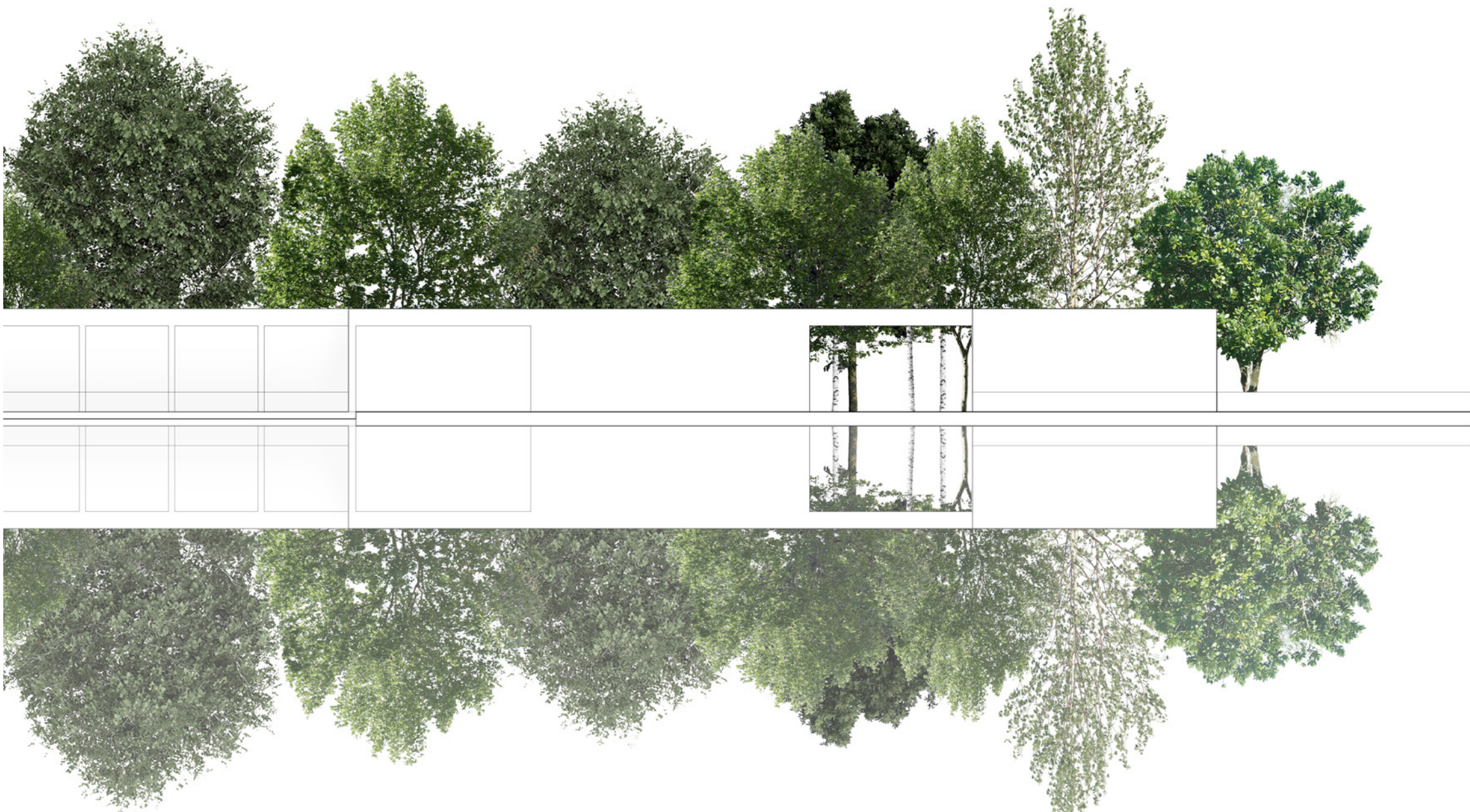
řez B I M1:200



odcházení I 25



26 | odcházení





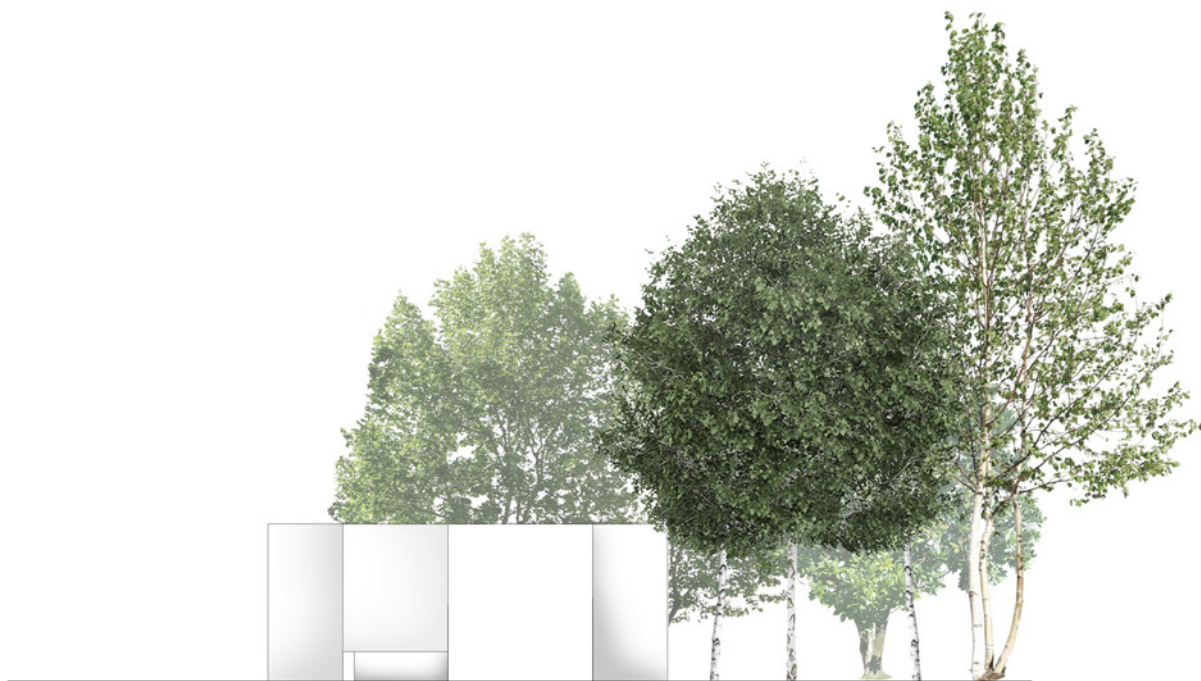
28 | odcházení

pohled z lesa I M1:200  
severozápadní



odcházení I 29

M1:200 I pohled severovýchodní

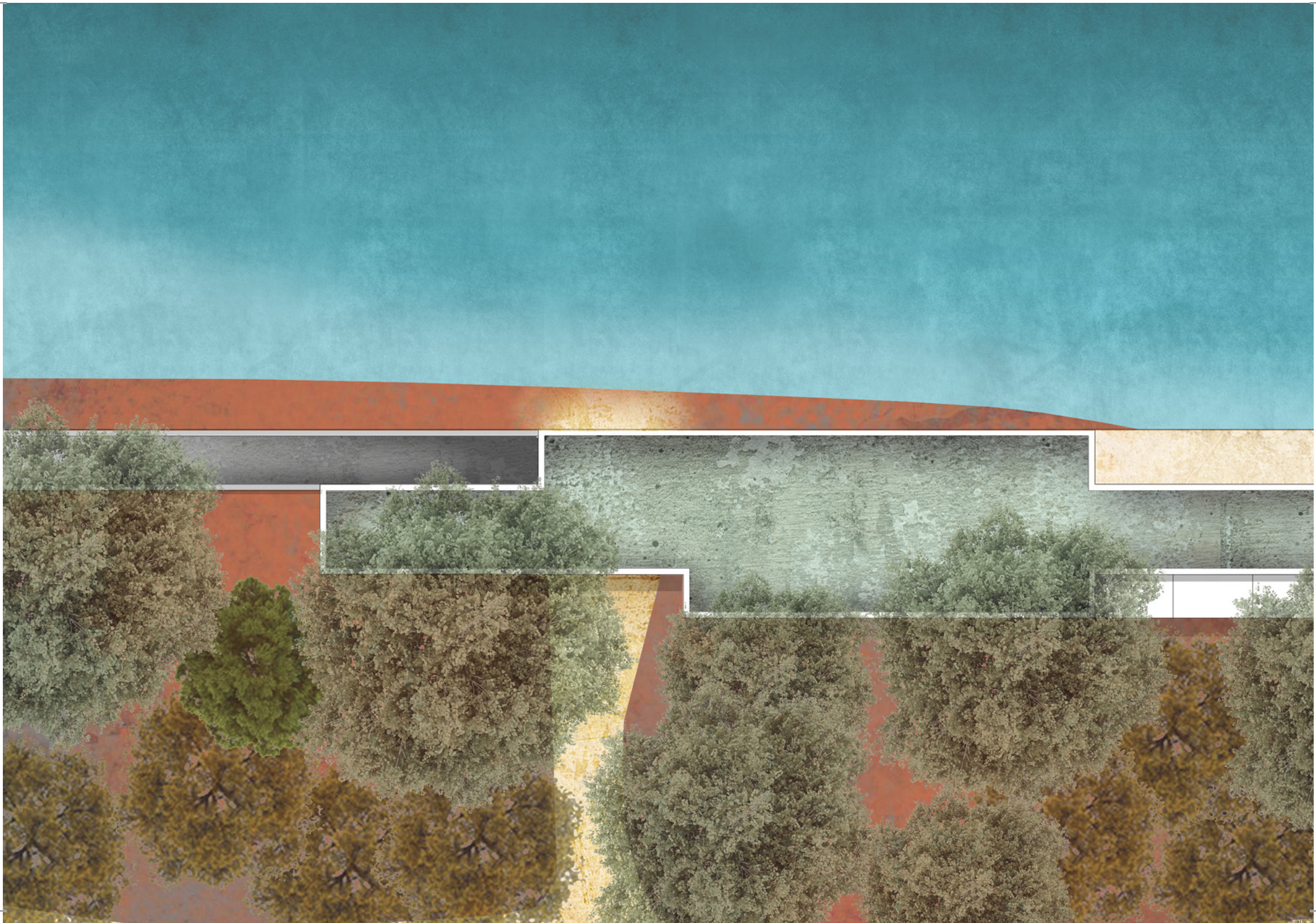


30 I odcházení

pohled západojižní I M1:200



odcházení I 31





střecha I M1:200

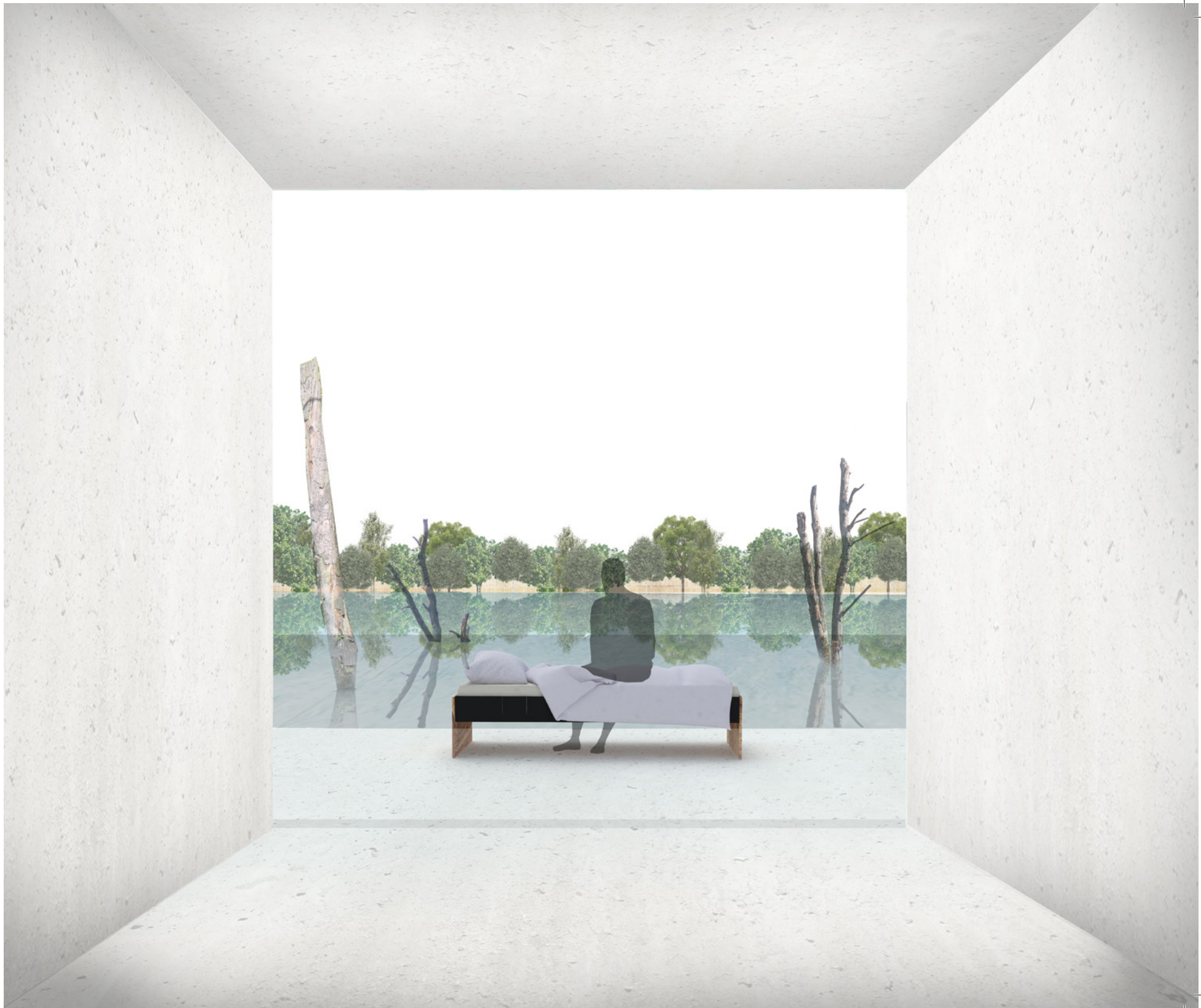


Možnost kráčet lesem, i když už je potřeba ochrana stěn.



Slova, která narážejí na bílé stěny, dostávají novou dimenzi.

Probouzení se se sluncem.  
Uvnitř nebo vně? Nerušeně.  
Naposledy vidět hvězdy, vidět sromy.  
Vyjet ven, i když už se nemůže vstát.



Stát jen tam, kde stromy nechaly místo.

Plout nad hladinou.  
Schovat se pod koruny stromů.  
Splynout.







# loučení

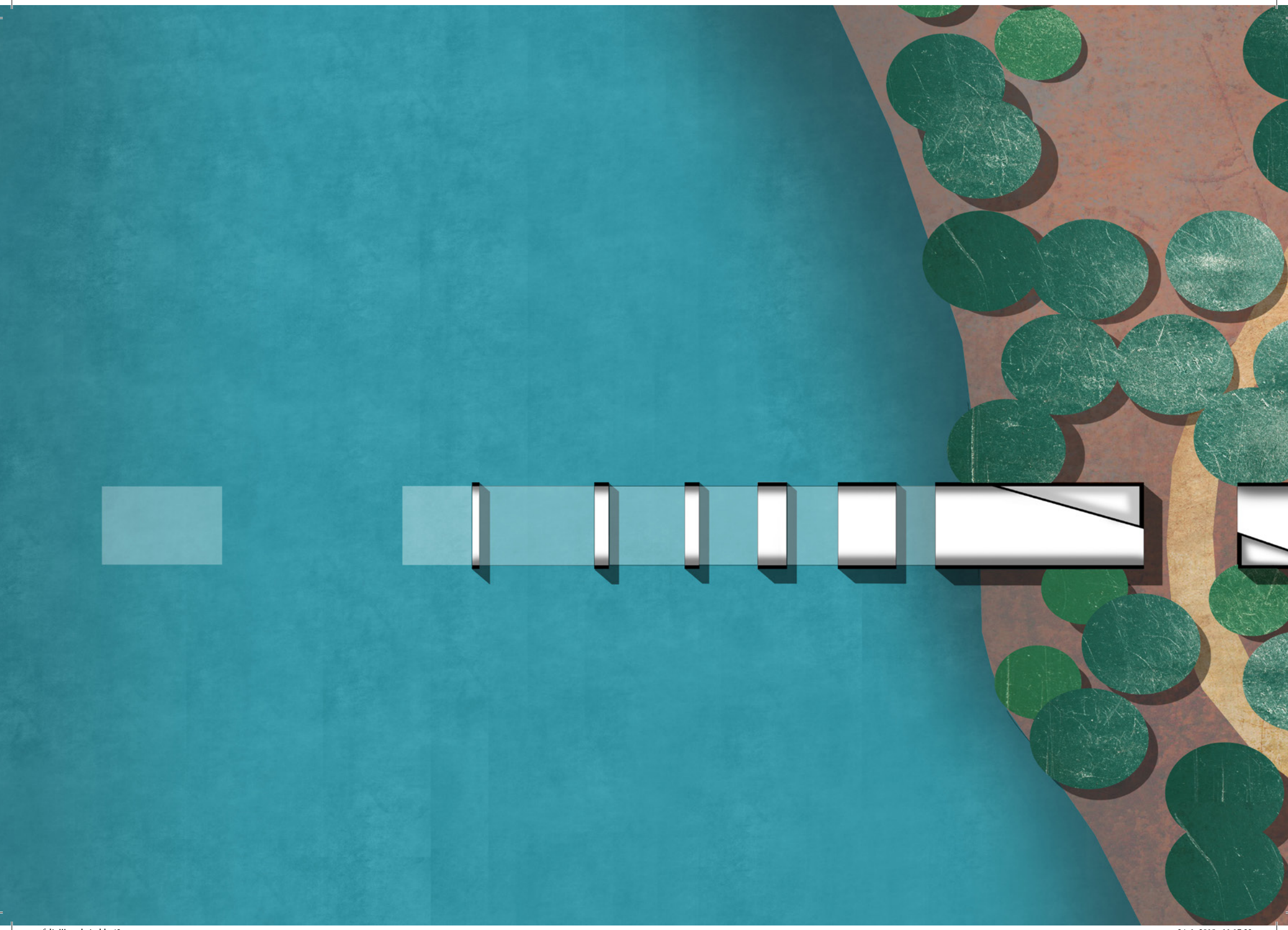
## rituál posledního rozloučení

Místo Loučení, které pomáhá doprovázet. Ne jenom mrtvého, ale zároveň všechny ty, které zůstali a musí jít dál. Rozpad pevných částí jako odhmotnění. Místo obřadu je formováno rámy. Rámy, které nechají jemně prosvítat světlo. Jsme pořád součástí přírody. Kdy jindy než teď se oprostít veškerých věcí navíc.

Rámy se rozbíhají do dvou směrů. Jedním směrem jsou formovány stávající alejí. Tou během obřadu vidíme pořád dál. Ačkoliv jsme pod střechou, pořád si můžeme sáhnout na strom. Dolétně k nám list stromu. Slyšíme vodu a šum listů. Pevné rámy jsou formovány stávajícím stromořadím. Až se zcela rozplynou a nechají běžet dál jen přírodu. Do které rituálem vstoupíme a pochováme tělo.

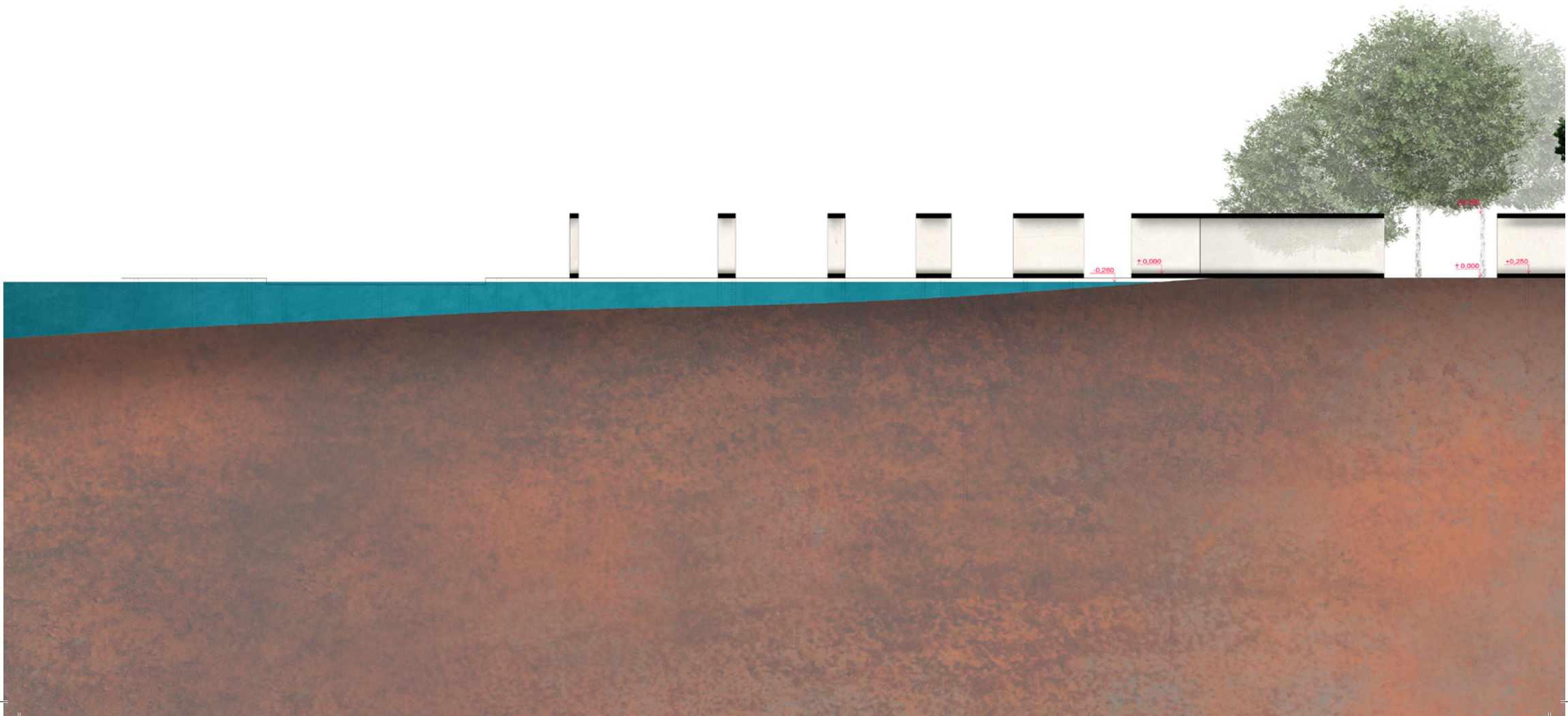
Na straně druhé nám rámy procházejí až nad vodní hladinu. To pro případ zpopelnění. Kráčet k druhému břehu, alespoň kousek cesty ze zesnulým.

Nic navíc. Jen prostor, který nám napomáhá udržet směr.



půdorys I M1:300





řez A I M1:300



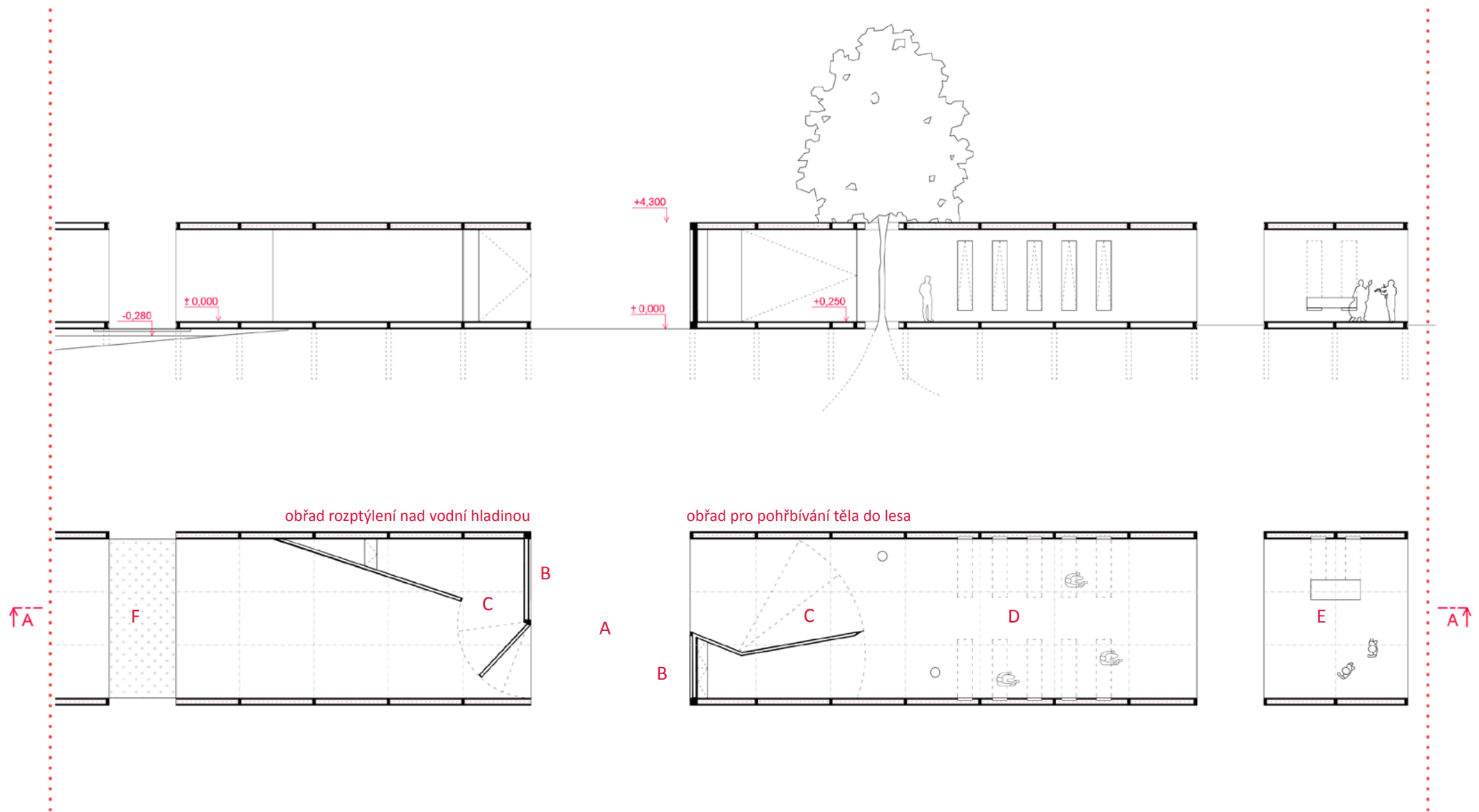
## architektonický koncept



Specifika Místa Loučení je ideovým vrcholem areálu, ke kterému graduje celá skladba. Svým umístěním napříč cesty vytváří Styx mezi říší živých a mrtvých. Sám objekt je kompozicí tónů a mezer tančících po obou stranách cesty, vlevo na vodní hladině jezera a vpravo v aleji stoletých stromů. Tóny jsou kovové rámy oboustranně opláštěné borosilikátovým sklem. Uvnitř dlouhých tónů doplněné sklopnými lavicemi. Ty budou dřevěné, kvalitní, tvrdé, asketické, plně kompatibilní s minimalistickým interiérem, budou cedrové, vybělené, elektricky spouštěné soukolím ozubených kol. Lavice v interiéru vyšších tónů mohou být využité jako katafalk. Přirozené osvětlení z venkovního prostoru skrz borosilikátové stěny a střechy tónových rámu je doplněno ledkovým světlem uvnitř skleněného pláště, který pak bude umět mlhavě zářit jak do interiéru, tak do exteriéru. Umístění zrcadlových ploch do těžiště Místa Loučení poté silně stimuluje rozjitřené vnímání přítomných a navozuje až hmatatelný pocit rozhraní obou světů. Před obřadem rozloučení, podívej se sám sobě do tváře. Jsme jedním. V koloběhu dění. Kdy smrt je naší přirozenou součástí.

- A** Bod zastavení. Příchod. Chvilu před započnutím obřadu. Vydám se směrem k lesu, s rakví a po hřbením do země. Nebo na druhou stranu. S popelem a nad vodní hladinu.
- B** Zrcadlíci stěna. Před obřadem smrti shlédni sebe sama.
- C** Otočná stěna. Zářez v jednoduchosti rámu. Dává možnost skrytého zázemí. Nabízí uzavření obřadního místa.
- D** Sklápěcí lavice. Umožňují nechat prostor ničím netknutý. Jen linoucí se v dále. Nebo vyklopením ze stěny nabídnout prostor k usednutí.
- E** Katafalk. Místo pro muzikanty. Pro řeč. Možnost umístit rakev při obřadu až do druhého rámu. Nechat tak listí, trávu, slunce i déšť spolupůsobit při obřadu. Při rituálu ve kterém se vracíme zpátky do země. Ve kterém splýváme s přírodou.
- F** Při obřadu otočeném směrem k vodě, při obřadu rozptýlení popela, můžeme procházet mezi rámy, nad vodní hladinou. Ty jsou spojeny perforovaným plechem. Vidíme tedy vodní hladinu pod svými nohama. Na konci těchto rámu můžeme projít až k poslednímu dílu, a to místem, kdy pochozí plocha se zanoří mírně do vody. My se tak na vlastní kůži nohama ocitáme ve vodě rozptýlení. Pro uvědomění, že jsme jedním. Že jsme tohoto procesu plnou součástí.

výřez I M1:200  
řez I půdorys

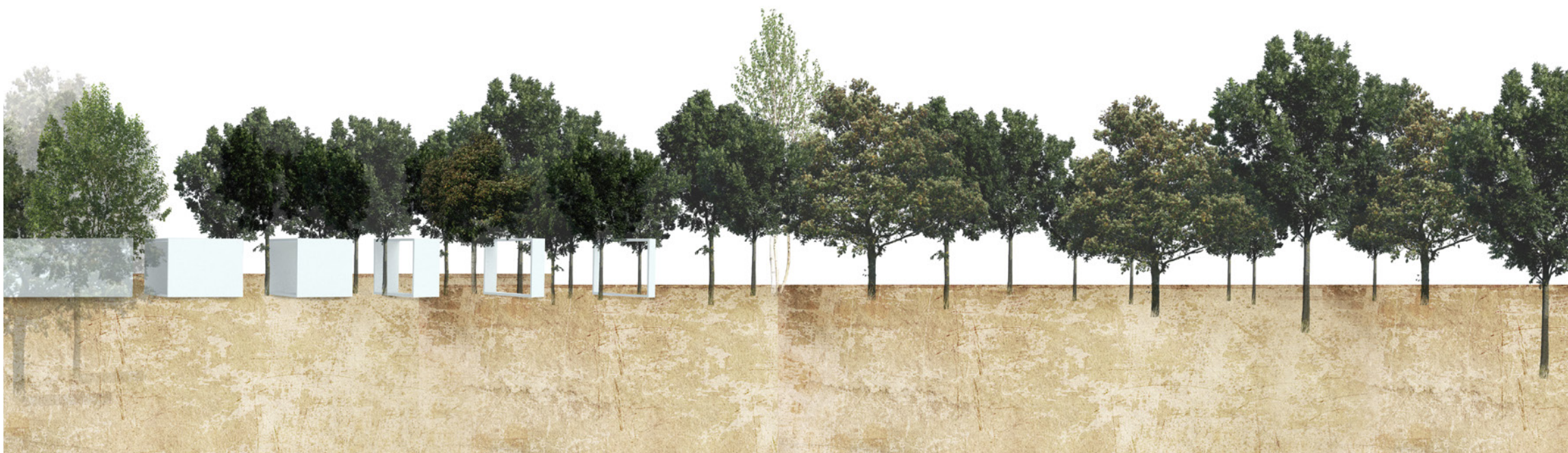


loučení I 47





perspektivní pohled I M1:300



loučení I 49

Co víc, než být součástí.

Kráčej se smrtí. Odhmotnění.  
Cestu, kterou jdeme, máme před sebou.  
Utichající rytmus ráků nás nechá dokráčej.  
pod strom či louku a splynout tak s přírodou.



Před obřadem smrti, shlédni sebe sama.



54 | loučení



Místo Loučení je hranicí světa živých a mrtvých, odtud dále se bude pohřbívat, bude to nejen hřbitov, nejen urnový háj, nejen rozptylové loučky, nejen vsyp do vody, ale Území Spočinutí.

Najděte si své místo. Pod stromem, v lese či na louce. Splyňte s přírodou. Buďte součástí. Přijďte na procházku a sedněte si do trávy ke svému hrobu. Hrob, který je součástí, v symbióze s okolím. Můžete přijít vzpomínat a cítit se přitom hezky. Cítit energii blízkého, který je zde pochován.

V přirozeném prostředí. Bude nad zemí kamenný náhrobek? Či snad památník dřevěný? Kolem květy, které si přímo zasadíte, nebo necháte přírodu, ať poroste místo sama? Můžete přejít nad hrobem, není ničím jiným ohraničen. Můžete si zout boty a dotýkat se půdy bosýma nohama. Jako vyjádření vzpomínání, splynutí, pochopení, že jsme jedním. Povídejte si, čtěte knihu. Nebo si sedněte do trávy a zpívejte...

K lokalizaci a evidenci vašeho místa, bude použita evidence GPS souřadnic.

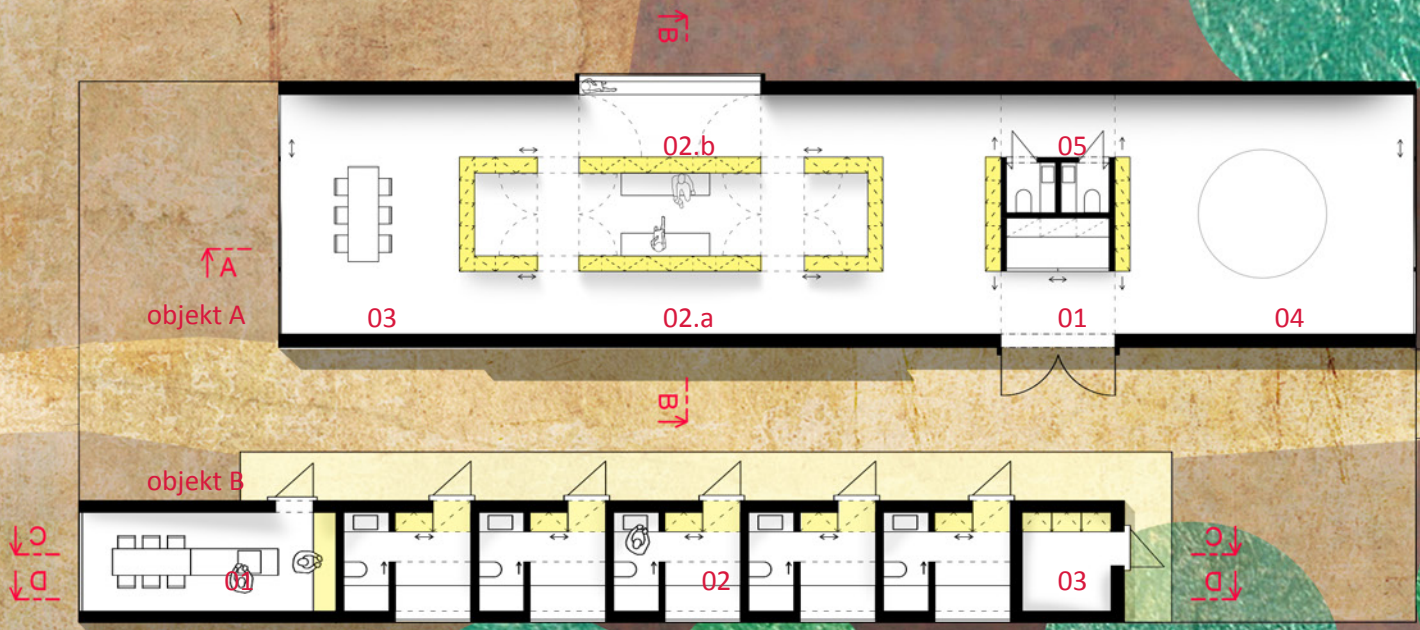




## smíření

Nejen člověk, který umírá, může potřebovat pomoc. Ale co ten, kdo najednou zůstal sám? Domy smíření jsou místem, kde člověk může přečkat pár dnů po tom, co někoho pochoval. Může projít terapií, která bude velkou oporou při těchto těžkých chvílích. Může tady zůstat. Může přespávat, když pečuje o svého blízkého v Domě Smíření.

Je to místo, kde se lidé mohou setkávat a sdílet zkušenosti. Místo pro workshopy na téma smrti a umírání. Na téma ztráty svých blízkých. Je to místo, kde se můžeme učit. Můžeme zde nabírat zkušenosti v době, kdy smrt jsme odsunuli kamsi daleko. Ve chvíli uvědomění, že je naší součástí. Ve chvílích kdy bychom chtěli vědět o kousek víc. Můžeme se zde učit jak se o svého blízkého postarat. To nejen ve chvílích umírání, ale taky po smrti. Jak se postarat o tělo, jak krásný může poslední obřad být, když si to budeme přát...



pūdorys 1 M1:200



## architektonický koncept

Domy Souboru Smíření jsou poněkud stranou všeho dění. Jsou umístěny v blízkosti sebe a doplňují tak cestu, která je tvořena rozestoupením stromů. Je úzká, klikatá a divoká. Domy kolem ní jsou tedy naopak jen velmi jednoduché. Cesta vede na mýtinu uprostřed lesa. Je to místo, kam může člověk kdykoliv vyběhnout. Být v lese, zároveň na jakémsi magickém místě, kterým mýtiny umějí být. Ta zůstala nedotčena. Nic na ni nestojí, je volná na jakýkoliv vyrovnávající se rituál. Můžete vyjít z domu a lehnout si na ni. Nebo můžete přijít a projít pomyslnou bránou mezi domy. Ty se otáčejí do okolních stran. Průchod tedy ponechávají tak, aby se nikdo necítil ničím rušen.

Zde můžete alespoň na chvíli odhodit všechna pravidla běžného života a naplno, či dle potřeby, projít procesem truchlení s jakýkoliv projevy, které v této fázi potřebují vyjít ven.

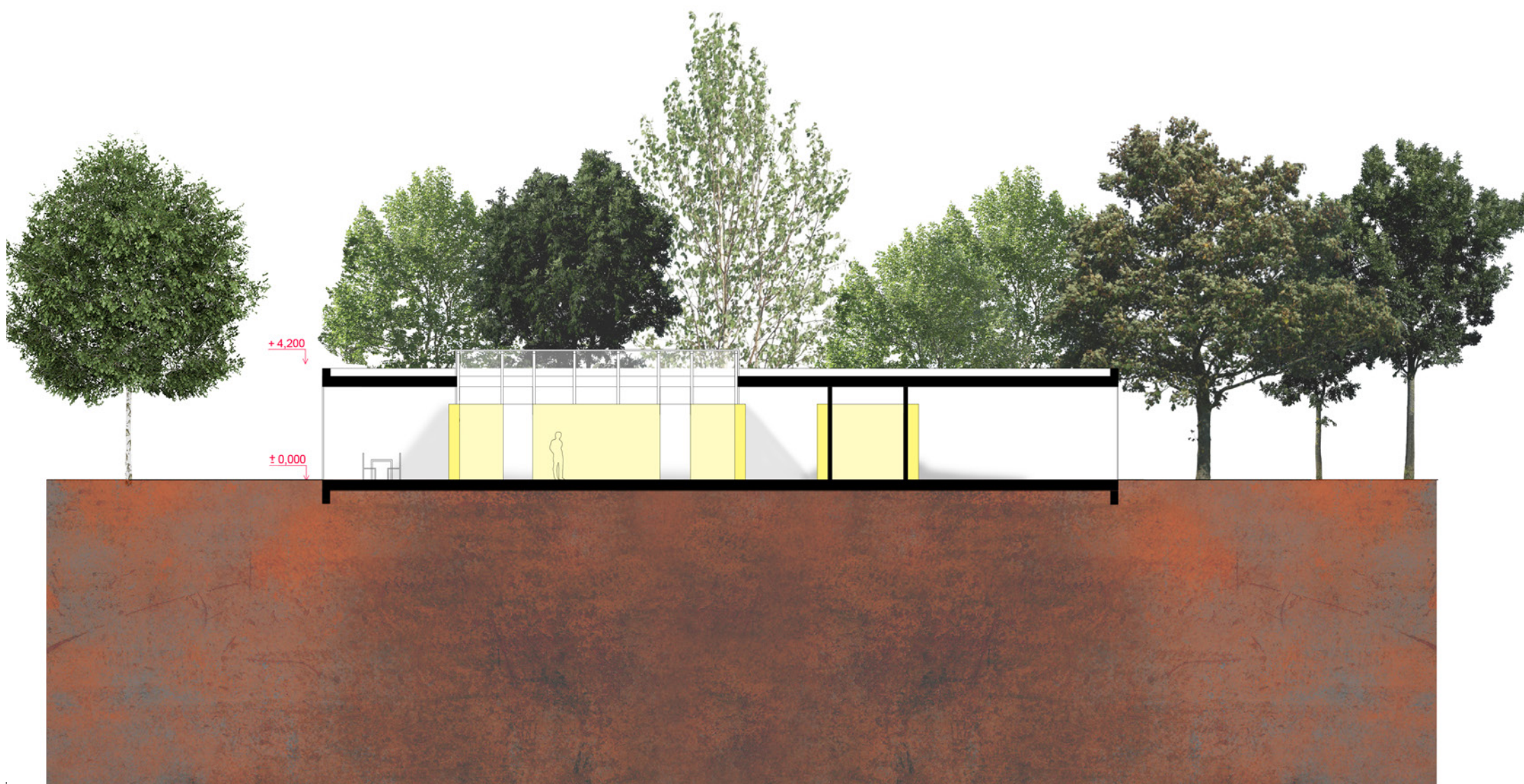
### objekt A

- 01 zádveří se šatnou
- 02 variabilní prostor pro práci
- 03 zasedací část
- 04 setkávání, meditace, workshopy
- 05 wc

### objekt B

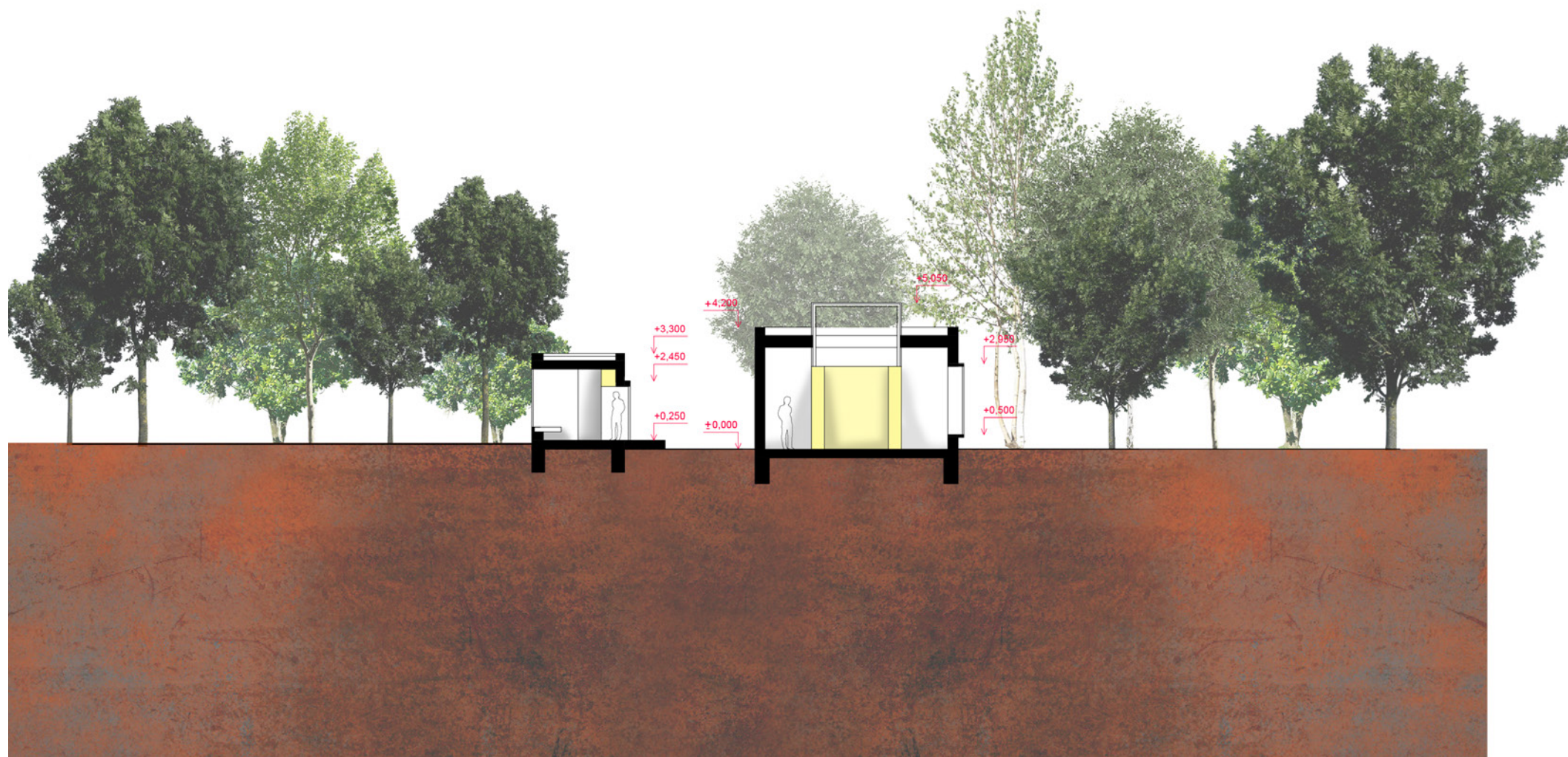
- 01 společná kuchyň
- 02 pokoje
- 03 technická místnost

řez A I M1:200



Soubor smíření je místem pro vstřebání nových životních skutečností s odbornou pomocí, chci-li ji. Místo s nejširším spektrem možností v procesu smíření se, od úplné samoty v rozjímání až po menší komunitní terapii. Dva objekty s vlastní, spíš pomyslnou hranicí, spíš stopou na zemi. Jeden pro ubytované, druhý pro komunitu ubytovaných i externích příchozích i odborníků. Terapeuti, lékaři, dobrovolníci, psychologové, řečníci. Je to otevřený prostor, kde si každý dle aktuální potřeby může najít své místo k práci. Zároveň se může uzavřít do soukromí či přetvořit prostor k aktuální potřebě. Uvnitř tedy nejsou téměř žádné příčky. Prostor člení nábytkové stěny, které můžeme rozevírat a měnit tak prostor k obrazu svému.

V objektu pro ubytování najdeme jednolůžkové pokoje, s možností přistýlky rozložením postele. Jsou opět střídavě vybavené, s vlastním hygienickým zařízením. Centrálně umístěný ohřev teplé užitkové vody bude cirkulační, kuchyňka v komunitním objektu bude mít průtokový ohřívač s 10 l akumulacním zásobníkem a teplá voda bude sloužit i v sousedních hygienických zařízeních. Oba objekty jsou rovněž normově zatepleny a vytápěny systémem Heatflow. Vnější i vnitřní vzhled Souboru Smíření je materiálově totožný s Domem Odcházení, vale poměr prosklených a plných ploch je zde zcela opačný, takže, byť materiálově totožný bude jejich výraz odlišný. Zde uzavřenější do sebe, do soustředění do vlastního nitra. Opět však celobílý dům s broušenou cementovou omítkou z exteriéru, sádrovou omítkou a velkoformátovými ultratenkými obklady v interiéru.



M1:200 | pohled východní



64 | smíření



pohled západní I M1:200



smíření I 65

M1:200 | pohled jižní



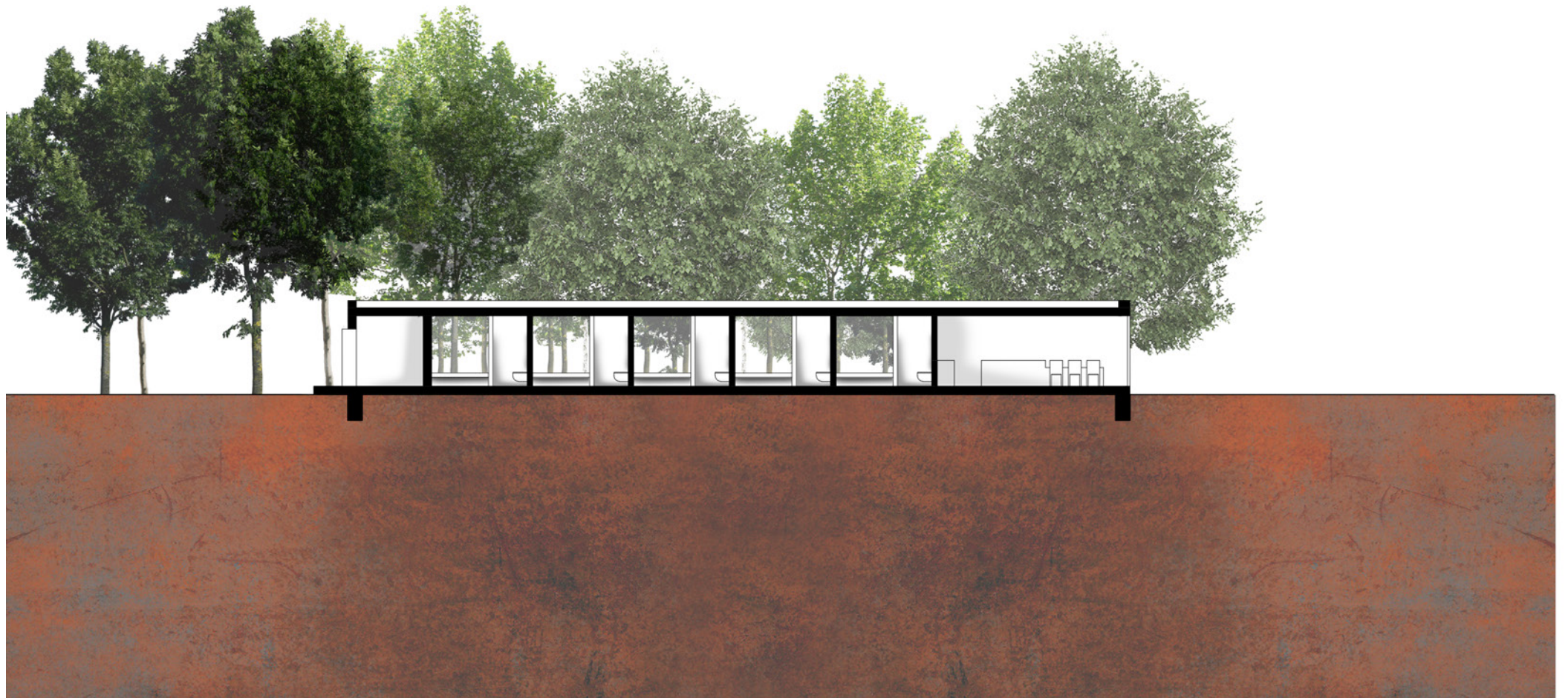
66 | smíření

pohled severní I M1:200

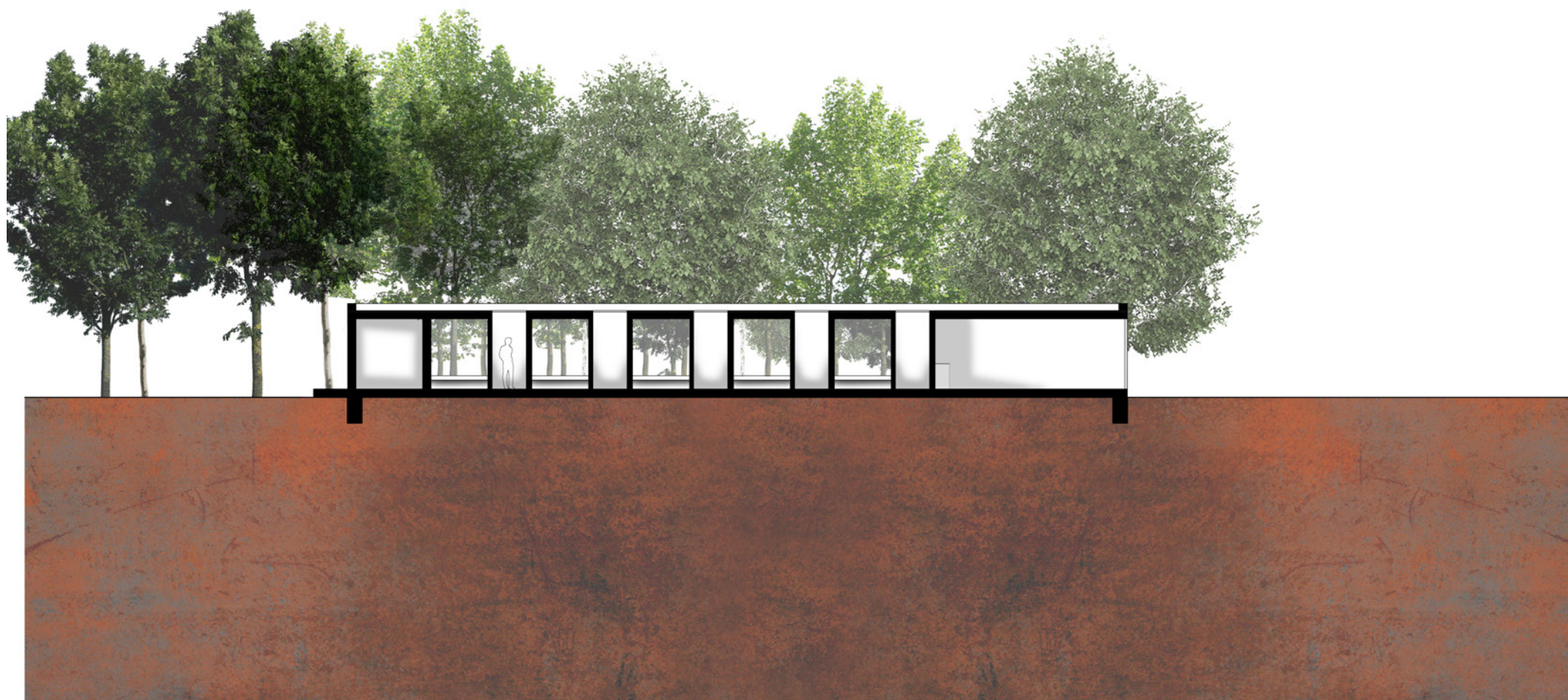


smíření I 67

M1:200 I řez C



řez D I M1:200



M1:200 | pohled západní



70 | smíření

pohled východní I M1:200



smíření I 71

...a poté přijde čas jít dál.





74 | smíření





Zásadní snahou technického řešení je přenést snovou atmosféru duchovního místa do materiálového a barevného výsledku, který dokomponuje celou skladbu. Žádná technická řešení nemají být dávana na odív, mají být samozřejmá a přirozená...

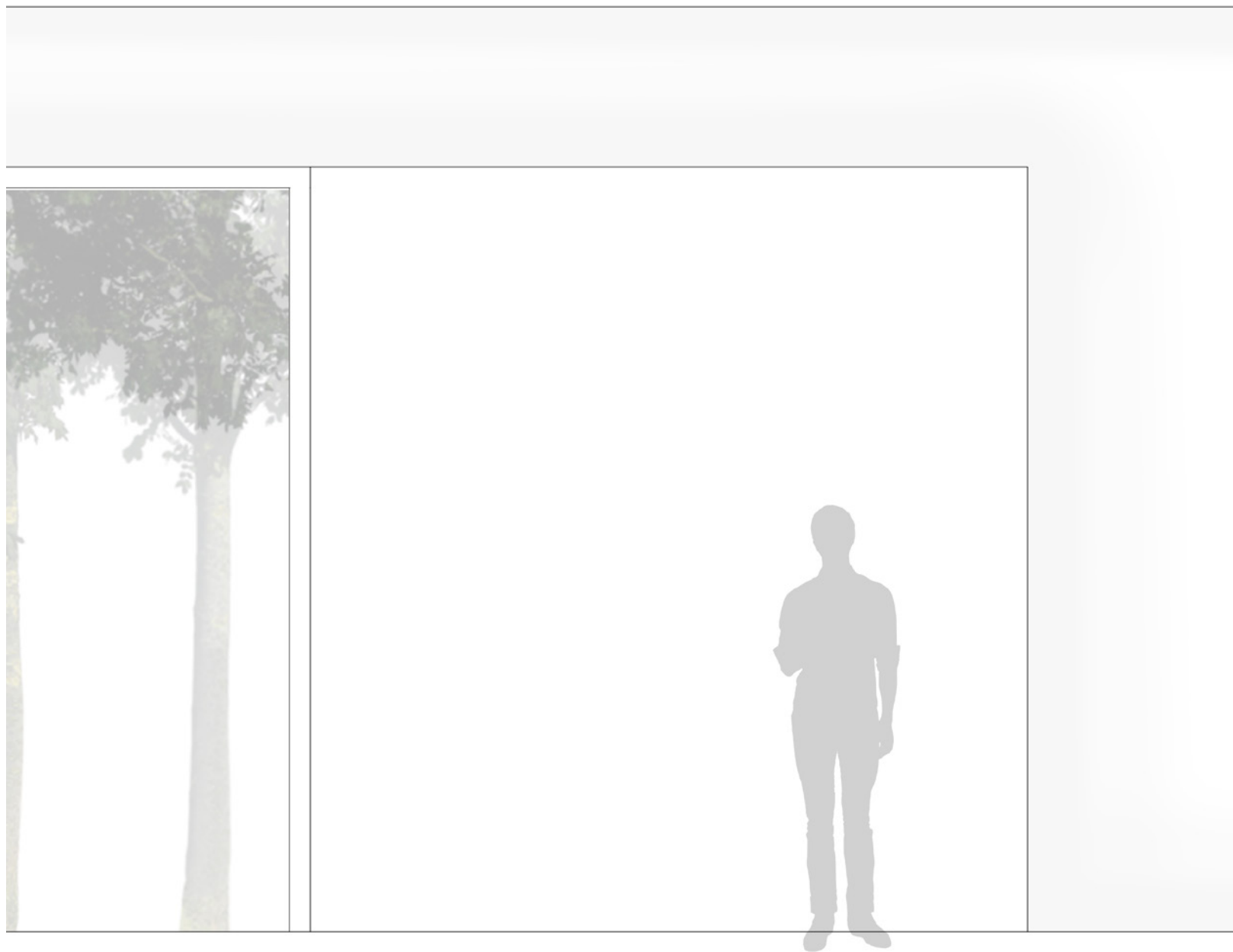
Zásobování pitnou vodou bude zajištěno z vlastních zdrojů. V areálu budou provedeny dvě vrtané studny, zvláště pro Dům Odcházení a zvláště pro Soubor Smíření.

Přípojka elektrické energie se provede zemním kabelem z nejbližšího možného místa napojení na veřejnou síť NN.

Dešťové vody ze všech objektů a zpevněných ploch budou vsáknuty na pozemku. Splaškové vody se po předchozím předčištění v septicích a zemních filtrech svedou do vsakovacích objektů, samostatně pro Dům Odcházení a pro Soubor Smíření, v ostatních domech se splaškové vody nevyskytují.

Cesty v přírodním prostředí celého areálu budou mlatové, vsakové, skladbou kamenných vrstev tak, že umožní občasný přejezd osobních automobilů a vozů lehké údržby. Cesty budou lemovány kameny, atypicky, jako jednotlivé štěty okrajů skladeb a někde také ne, splynou s přírodou...

M1:25 I výřez fasády domu Smíření



Zabývat se tématem umírání, v jeho širším pojetím, bylo pro mě krásnou cestou, po které můžu kráčet dál, ikdyž už tyto řádky skončí.

Jsem si vědoma, že výsledek mé práce je pouze jedním z mnoha možných pojetí. Je to náhled na možnou atmosféru, je to vyzkoušení si nové cesty. Je to možnost, která by potřebovala mnohé prozkoušení a čas.

Bylo zajímavým pozorováním, když mi v průběhu práce původně zamýšlená budova pro poslední loučení mizela a oproštěním se všech věcí a přiblížováním podstatě, vlastně zůstala pouze schránka vplutá do krajiny. Byl to velmi zajímavý proces tvorby.

Zároveň jsem si díky absenci investora a hledáním nových ideí mohla dovolit tvorbu nezatíženou touto částí. Práce mi otevřela mnoho obzorů a ukázala, kam se dá s architekturou kráčet a jak je důležité, aby s námi šla až do posledního kroku.

## zdroje

HALIFAXOVÁ, Joan; Bytí v umírání  
Maitrea, 2015, ISBN: 978-80-7500-118-4

KÜBLER, Elisabeth; Questions and Answers on Death and Dying  
Scribner, 1997, ISBN: 978-06-8483-937-0

POLTIKOVIČ, Viliam; Brána smrti  
Maitrea, 2015; ISBN: 978-80-7500-163-4

WOHLLEBE, Peter; Les - návod k použití  
KAZDA, s.r.o, 2017, ISBN: 978-80-906819-2-7

ERA21; Na věčné časy; 05 2014

### dokumenty

Zen & the Art of Dying; 2015, režie: Broderick Fox

Right to Die; 2007, režie: John Zaritsky

Stop The Horror; 2018, režie: Will O'Rourke

anketa v úvodu: [www.umirani.cz](http://www.umirani.cz)

### velké poděkování za osobní setkání

PhDr. Martin Loučka - Ředitel Centra paliativní péče

Blanka Dobešová - iniciativa Ke kořenům, obřadnice, správkyňe Lesa vzpomínek

Mgr. Eva Pavlíčková - Hospic Štrasburk, vrchní sestra



ČESKÉ VYSOKÉ UČENÍ TECHNICKÉ V PRAZE	
FAKULTA ARCHITEKTURY	
<b>AUTOR, DIPLOMANT:</b> AR 2017/2018, LS	
<b>NÁZEV DIPLOMOVÉ PRÁCE:</b> (Či)  (Aj)	
<b>JAZYK PRÁCE:</b>	
<b>Vedoucí práce:</b>	<b>Ing. arch. Josef Mádr</b> <span style="float: right;"><b>Ústav: 15128 Ústav navrhování II</b></span>
<b>Oponent práce:</b>	Akad. arch. Pavel Rydlo
<b>Klíčová slova</b> (česká):	Odcházení, umírání, smrt, truchlení, obřad, harmonie, splynutí
<b>Anotace</b> (česká):	Diplomová práce se zabývá procesem odcházení. Zabývá se procesem umírání tak, aby se opět stal nevyčleněnou součástí našeho bytí. Snaží se přispět k novému pohledu na smrt, se kterou mnohdy neumíme žít, na smrt, která nás o to více zasáhne nepřipravené.
<b>Anotace</b> (anglická):	The master thesis deals with the process of the leaving and dying so that it becomes integral part of our being. It strives to contribute to a new perception of death which we frequently do not know how to live with, of death which strikes us all the more when we are not prepared.

### Prohlášení autora

Prohlašuji, že jsem předloženou diplomovou práci vypracoval samostatně a že jsem uvedl veškeré použité informační zdroje v souladu s „Metodickým pokynem o etické přípravě vysokoškolských závěrečných prací.“

V Praze dne 4. 1. 2019

podpis autora-diplomanta

### České vysoké učení technické v Praze, Fakulta architektury 2/ ZADÁNÍ diplomové práce

Mgr. program navazující  
 jméno a příjmení: Tereza Červená  
 datum narození: 26. 10. 1991  
 akademický rok / semestr: 2018/2019  
 obor: architektura a urbanismus  
 ústav: Ústav navrhování II  
 vedoucí diplomové práce: Ing. arch. Josef Mádr  
 téma diplomové práce: Odcházení  
 viz přihláška na DP

#### zadání diplomové práce:

1/ popis zadání projektu a očekávaného cíle řešení  
 Vytvořit proces odcházení tak, aby se opět stával nevyčleněnou součástí našeho bytí. Přispět k novému pohledu na smrt, kterou jsme vytěsnili na okraj společnosti, na smrt, se kterou neumíme žít, na smrt, která nás o to víc zasáhne nepřipravené, nebo nepřipravené pozůstalé. Cílem řešení je architekturou vystihnout atmosféru a dotvářet proces odcházení.

2/  
 Pro AU/ součástí zadání bude jasně a konkrétně specifikovaný stavební program  
 Místo smíření, místo umírání, místo obřadu, místo loučení se všemi doplňkovými funkcemi k těm místům potřebným a to jak materiálovými, tak duchovními.

3/ popis závěrečného výsledku, výstupy a měřítka zpracování  
 Širší vztahy 1:5000  
 Celková situace stavby 1:500  
 Půdorysy všech objektů a všech podlaží včetně střeš 1:100 (vstupní podlaží vždy s navazujícím okolím)  
 Podélné a příčné řezy všech objektů 1:100  
 Fasády všech objektů 1:100  
 Fragment fasády s materiálovým a barevným řešením 1:20  
 Vizualizace vnější min 2x  
 Vizualizace vnitřní min 2x

4/ seznam dalších dohodnutých částí projektu (model)  
 Model všech míst 1:100 s přílehlým okolím  
 Povinné grafické výstupy min 2x A1  
 2x CD se všemi grafickými výstupy, fotografiemi modelu a textovou částí  
 2x Portfolio A3 s textovou částí, s prohlášením autora a se zadáním DP včetně podpisů vedoucího práce a děkana FA

Poznámka:  
 Měřítka výstupů mohou být po předchozím odsouhlasení vedoucím práce výjimečně upravena, případná změna bude odůvodněna v závěrečné zprávě.

Datum a podpis studenta

11.10.2018

T. Červená

Datum a podpis vedoucího DP

11.10.2018

Datum a podpis děkana FA ČVUT

11.10.2018

registrováno studijním oddělením dne

11.10.2018





