



BYDLENÍ PRO SENIORY - PÍSNICE-LIBUŠ
FA ČVUT - DIPLOMNÍ PROJEKT ZS 2018/2019
ATELIÉR Ing. arch. JANA SEDLÁKA A Ing. arch. IVANA HNÍZDILA

DOMINIK BURDA
ZIMNÍ SEMESTR 2018/2019
ÚSTAV NAVRHOVÁNÍ III - 15129

ZÁKLADNÍ ÚDAJE O STAVBĚ:
 Název: Bydlení pro seniory, Praha 12
 Místo: Hostická, k. ú. Písnice
 Pozemek: vymezen z východu a ze severu ulicí Hostická a z jihu lesem - součást PP Michelská rokle.
 Typ dokumentace: Diplomová práce
 Zpracovatelé: Ing. Dominik Burda, FA ČVUT Praha
 Vedoucí práce: Ing. arch. Jan Sedláček

TECHNICKÉ ŘEŠENÍ:
ZAJIŠTĚNÍ KVALITY VZDUCHU VE VNITŘNÍM PROSTŘEDÍ
 - využití řízného větrání s rekuperací vzduchu, max. obsah CO₂ = 1 000 ppm
 - řízení větrání čidly na CO₂ a vlhkostními čidly - eliminace přerušování vzduchu a úspora provozní energie

ZDROJE ENERGIE - PŘÍBLÍŽENÍ KE 100% VYUŽITÍ OBNOVITELNÝCH ZDROJŮ
 - energie ze slunce - fotovoltika a termické solární kolektory, a uložení energie do akumulčních nádrží a baterií
 - energie ze dřeva - instalace kotle na peletky, či kombinované kotle
 - energie ze země - kotel lze doplnit, či nahradit zemním vřem s čerpadlem voda - voda podle geologických podmínek
 - záloha energetických zdrojů - elektrická rozvodná síť

UKLÁDÁNÍ ENERGIE
 - akumulční nádrž na teplou vodu - je umístěna nad kotlem pro možnost samotného zapojení bez čerpadla
 - v technické místnosti je umístěno bateriové úložné, měnič AC/DC a elektromotoring

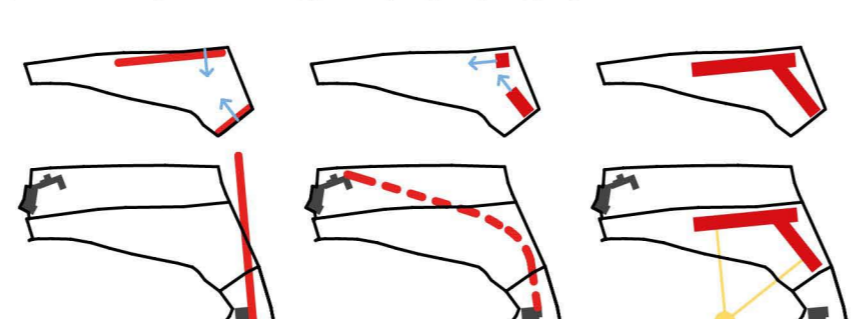
VYTÁPĚNÍ RUDOVY A TEPLÁ UŽÍTKOVÁ VODA
 - vytápění bude zajištěno z větrání díky solárním získkům ze Slunce a metabolickým získkům z osob
 - doplňkové zdroje vytápění - v sádkách teplovodní podlahové či sítěové vytápění, případně radiátory, v kospěších topné žebříky
 - využití odpadního tepla z kachyně - přehřev vzduchu v rekuperační jednotce pro ostatní části budovy
 - teplá užitková voda bude odebrána z akumulční nádrže

ODKANALIZOVÁNÍ DEŠŤOVÉ VODY
 - budova bude napojena na místní kanalizační řád
 - dešťová voda bude recyklována do podzemní akumulční nádrže, pro závlaku pozemku, přebytek budou odváděny do nainstalované k výškové zedni
 - zpětné využití dešť. točých vod dle hygienických předpisů, po přečištění

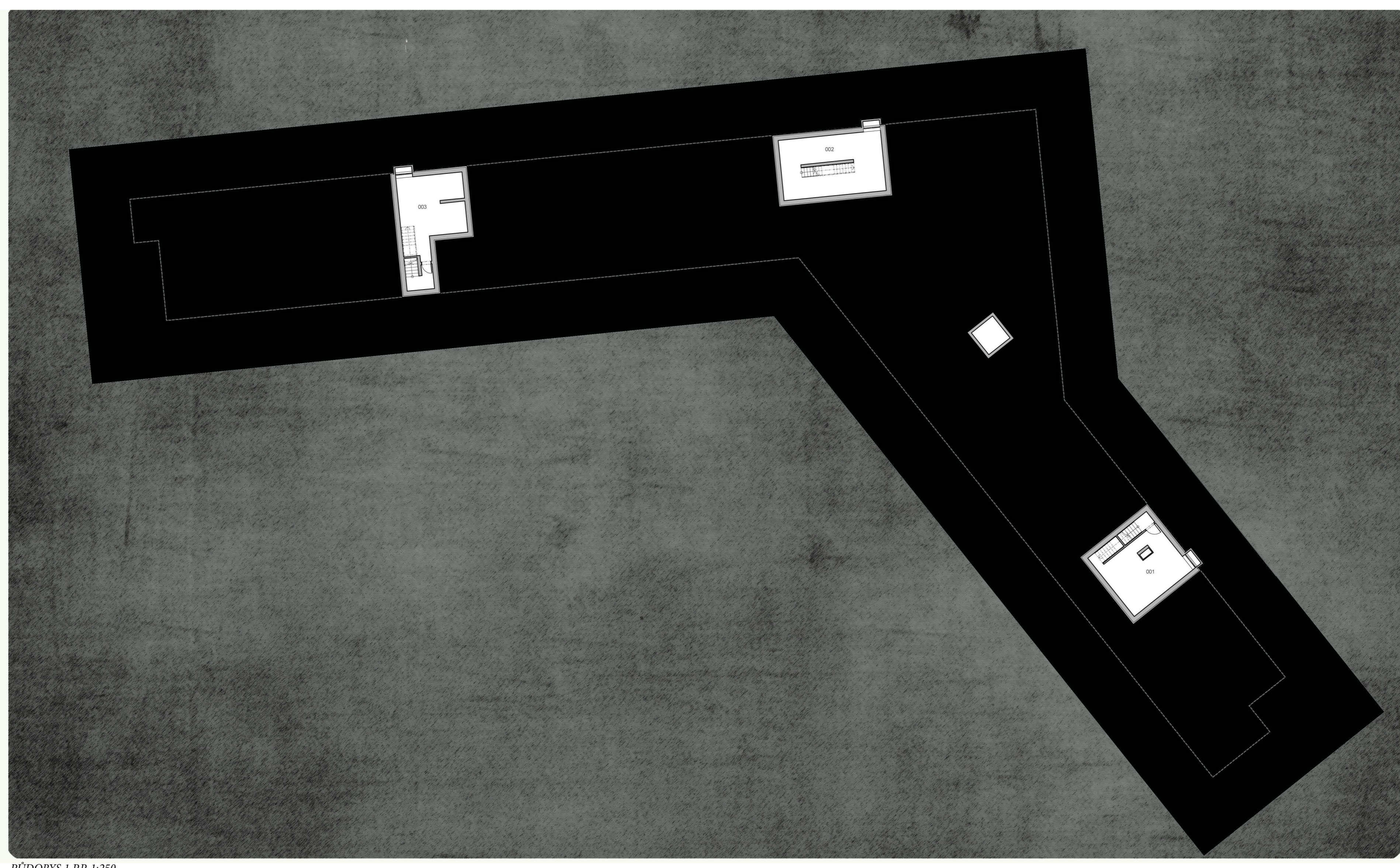
MÍSTO:
 Pozemek se nachází v klidné lokalitě v bezprostřední blízkosti PP Michelská rokle, k. ú. Písnice. Součástí parcely jsou v současnosti nevyužívané. Součástí parcely severovýchodní je z části zastavěná vila z roku 1942, avšak v současnosti neudržovaná. Na sousední parcele jižní je v současnosti rozestavěn objekt hasičárny.
 Řešený pozemek je rovinný, jižně až k hranici lesa mírně svahitý. Na pozemku se nachází v současnosti les a je částečně oplocený.
 Pozemek se nachází v krajinně přírodního rázu - v neurbanizované zóně, avšak v místní komunitě se nachází inženýrské sítě - elektro, voda, plyn, kanalizace.
 Nábřežím bouráním stávající objekt - pravečpodožebí srubů - v západní části pozemku. Dále bouráním stávající zděné oplocení při ulici Hostická, otevíráme tak částečně prostor veřejnosti a zvaz ji na návštěvu.

URBANISTICKÉ ŘEŠENÍ
 Místo je navázáno na poměrnou uliční čáru vymezenou poměrně výrazný objekt nové hasičárny. Dále je využití tvaru pozemku, který zabíhá do sítě více klidnější západní části.
 Navržená budova má 2 nadzemní podlaží a 1 podzemní, čímž nímž nenarušuje okolní ráz. Tvar budovy je podporován tvarem terénu. Hlavní směry jednotlivých traktů nasazují na směry základních os vymezených ulicí a severní hranicí pozemku. Otevření prostoru mezi ulicí Hostická a budovou vytváří důležitý předprostor.

ARCHITECTONICKÉ A STAVEBNĚ KONSTRUKČNÍ ŘEŠENÍ
 Duplicitně a funkčně je objekt rozdělen na 3 části. Část v přízemí s vlastním vstupem slouží pro zázemí zaměstnávající a dále obsahuje funkční a provozní zázemí, do této části se počítají i technické místnosti v suterénu. Druhá část se nachází uprostřed objektu - se vstupem, knihovnou a sálou - pohybové pro manuální činnosti. Třetí část je víceméně obytná - jednotky pro invalidy, pro jednotlivce, dvojice, či trojice.
 Objekt je navržen tak, aby byly funkčně oddělit sály, případně jídelnu od zbytku a daly se tak příležitostně využívat i veřejnosti, jak za účelem získku finančního, tak i získku nových tváří veřejnosti.
 Konstrukce jsou řešeny řešením přírodním materiálu, a to např. dřevem - nosné obvodové z cihl, panelů, vnitřní pak rámkové konstrukce systému two by four a výškové nosníky tvářeními. Zateklování obvodových stěn je navrženo slamenými balíky, alternativně je pak možno použít foankanou celulóznou izolaci Climacel plus. Finální povrchy jsou navrženy v exteriéru jako bílého omítky a dřevěný obklad nosníků, oplocování, v interiéru jsou navrženy bílé a sádkové omítky.



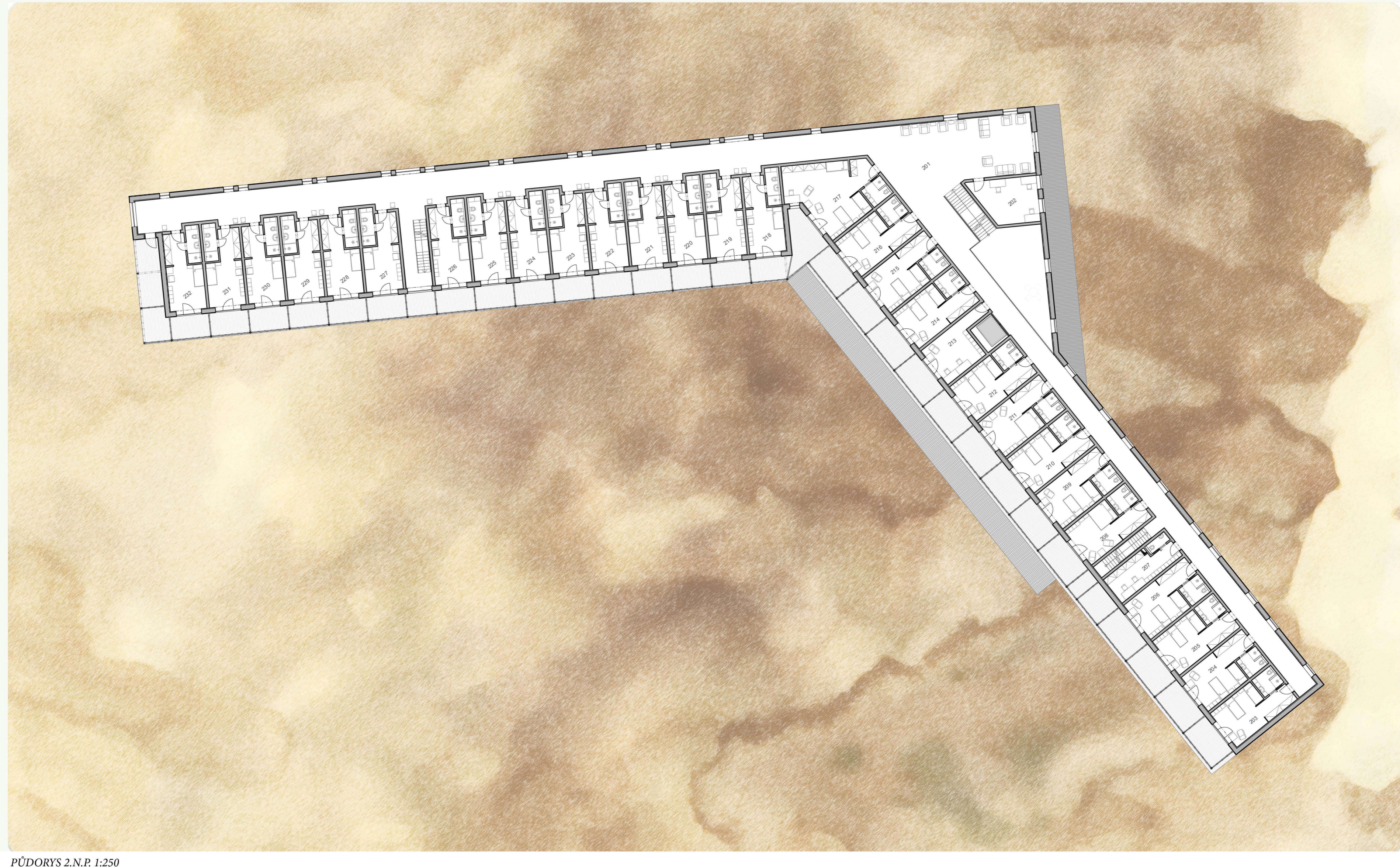
SITUACE 1:10 000



PŮDORYS 1.PP 1:250
 001 Technická místnost; 002 Technická místnost; 003 Technická místnost



PŮDORYS 2.N.P. 1:250
 101 Vstupní hala; 102 Knihovna; 103 Sklad; 104 Sál pro pohybové aktivity; 105 Sál pro tvůrčí činnost; 106 WC; 107 WC; 108 Sklad; 109 Úklidová místnost; 110 WC; 111 Jídelna; 112 Chodba; 113 Chodba; 114 Kuchyně; 115 Chodba; 116 Lednice zelenina; 117 Lednice maso; 118 Sklad jídla; 119 Mrazák; 120 Zádveří; 121 Satna; 122 WC; 123 Sklad odpadů; 124 Sklad; 125 Prádelna; 126 Chodba; 127 WC; 128 Zdravotní sestra; 129 Sklad; 130 Doktor ošetřující; 131 Doktor psycholog; 132 - 144 Pokoj seniorů s vlastní koupelnou - pohybové omezení



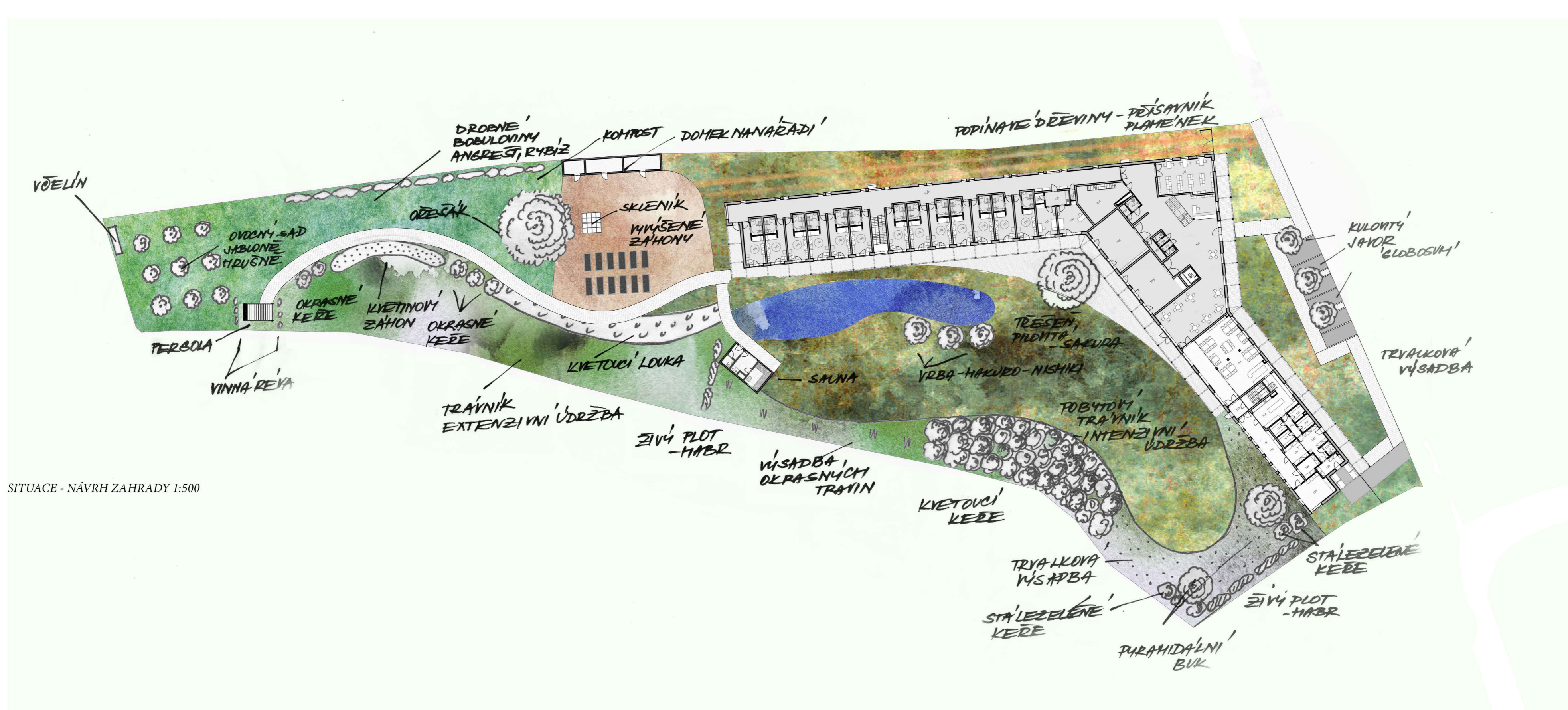
PŮDORYS 3.N.P. 1:250
 201 Hala a chodba; 202 Kancelář; 203 - 206 Pokoj seniorů s vlastní koupelnou - pro dva; 207 Sestra; 208 - 212; 213 Pokoj seniorů s vlastní koupelnou - pro dva; 213 Odpočívací místnost; 214 - 216; 217 Pokoj seniorů s vlastní koupelnou - pro dva; 217 Pokoj seniorů s vlastní koupelnou - pro tři; 218 - 232 Pokoj seniorů s vlastní koupelnou - pro jednoho



BYDLENÍ PRO SENIORY - PÍSNICE-LIBUŠ
 FA ČVUT - DIPLOMNÍ PROJEKT ZS 2018/2019
 ATELIÉR Ing. arch. JANA SEDLÁKA A Ing. arch. IVANA HNÍZDILA



DOMINIK BURDA
 ZIMNÍ SEMESTR 2018/2019
 ÚSTAV NAVRHOVÁNÍ III - 15129



SITUACE - NÁVRH ZAHRADY 1:500

