

DOMA
V ABERTAMECH

KLÁRA ZUGAROVÁ

Anotace:

Tématem diplomové práce je bydlení pro seniory. Vzhledem k demografickému stárnutí populace, ekonomické a společenské situaci potřebujeme hledat nové formy bydlení pro seniory, jejichž podíl ve společnosti bude výrazně stoupat. Stárí se stane dlouhou etapou života, a proto si zaslouží naši pozornost. Komunitní bydlení poskytuje bezpečný domov včetně sociálního kontaktu i soukromí, prodlužuje soběstačnost a umožňuje seniorům důstojně žít v příjemném prostředí, v blízkosti přírody, ale i v centru krušnohorského města Abertamy.

Komunitní bydlení pro seniory v Abertamech
Diplomová práce

Bc. Klára Zugarová, MSc

vedoucí práce: Ing. arch. Boris Redčenko
odborný asistent: Ing. arch. Vítězslav Danda

Fakulta architektury
České vysoké učení technické v Praze
2018 - 2019

*„Living in housing communities for elderly people is not a way of living
for alternative people; it is an alternative for ordinary people.“*

Greg Bamford

Poděkování

Ráda bych poděkovala všem, kteří se mnou po celou dobu studia měli
trpělivost, inspirovali mě a bezmezně podporovali.

OBSAH

VIZE	7
ANALÝZA STÁŘÍ	11
Každý jsme senior a co nás čeká	
Bydlení seniorů dnes	
Vhodné bydlení pro seniory	
Případová studie - Dánsko a Švédsko	
ANALÝZA ABERTAM	27
Základní informace	
Urbánní a stavební vývoj	
Fotografie a dokumenty	
ANALÝZA ZVOLENÉHO ÚZEMÍ	39
Popis, vývoj, současnost, náměstí	
Fotografie a dokumenty	
ZADÁNÍ	49
Ideový program	
Stavební program	
NÁVRH	53
Autorský text	
Koncept	
Společná část - srdce domu	
Předzahrádky	
Půdorysy, pohledy, řezopohled	
Architektonický detail	
Vizualizace	
Bytová typologie	
Veřejné a doplňující funkce	
Vnitroblok a ulice	
Zeleň a materiály	
ZÁVĚR	101
Reflexe	
Prohlášení autora a zadání	
Zdroje	

ANALÝZA STÁŘÍ

KAŽDÝ JSME SENIOREM A CO NÁS ČEKÁ

SLOVO ÚVODEM

SENIOR

Latinské slovo „senior“ znamenající „starší“ se do češtiny dobře vžilo a souhrnně označuje osoby starší jistého věku. Toto slovo nahrazuje dnes již často negativně přijímaný výraz „důchodce“. Zatímco „senior“ může být i starší a zkušený kolega v pracovním týmu, stejně tak student posledního ročníku a někdo s vyšším statutem, „důchodce“ mnoho pozitivních asociací nepobral.

Důchodcem se v Česku většinou myslí starobní důchodce, tedy osoba mající po odpracování určeného počtu let a zaplacení příslušných daní nárok na pobírání starobního důchodu.

Seniorský věk se většinou udává od 65 let, ale často také už 50+, v severských zemích běžně 40+. Světová zdravotnická organizace seniory rozděluje do tří skupin : mladší senioři (65- 75), senioři (75 - 80), staří senioři (nad 85 let). Kolem věku 70 let se stárí projevuje u většiny lidí významně. Nicméně dnešní senioři jsou biologicky mnohem mladší než jejich předchůdci.

Seniorským věkem je vnímáno to období života, kdy člověk opouští či již opustil pracovní proces a odrostly mu děti. Za posledních 100 let vzrostla délka života o 30 let. Seniorské období tak zabírá významnou část života. Dnešní senioři stále pracují, cestují, drží krok s technologiemi a jsou celkově aktivnější.

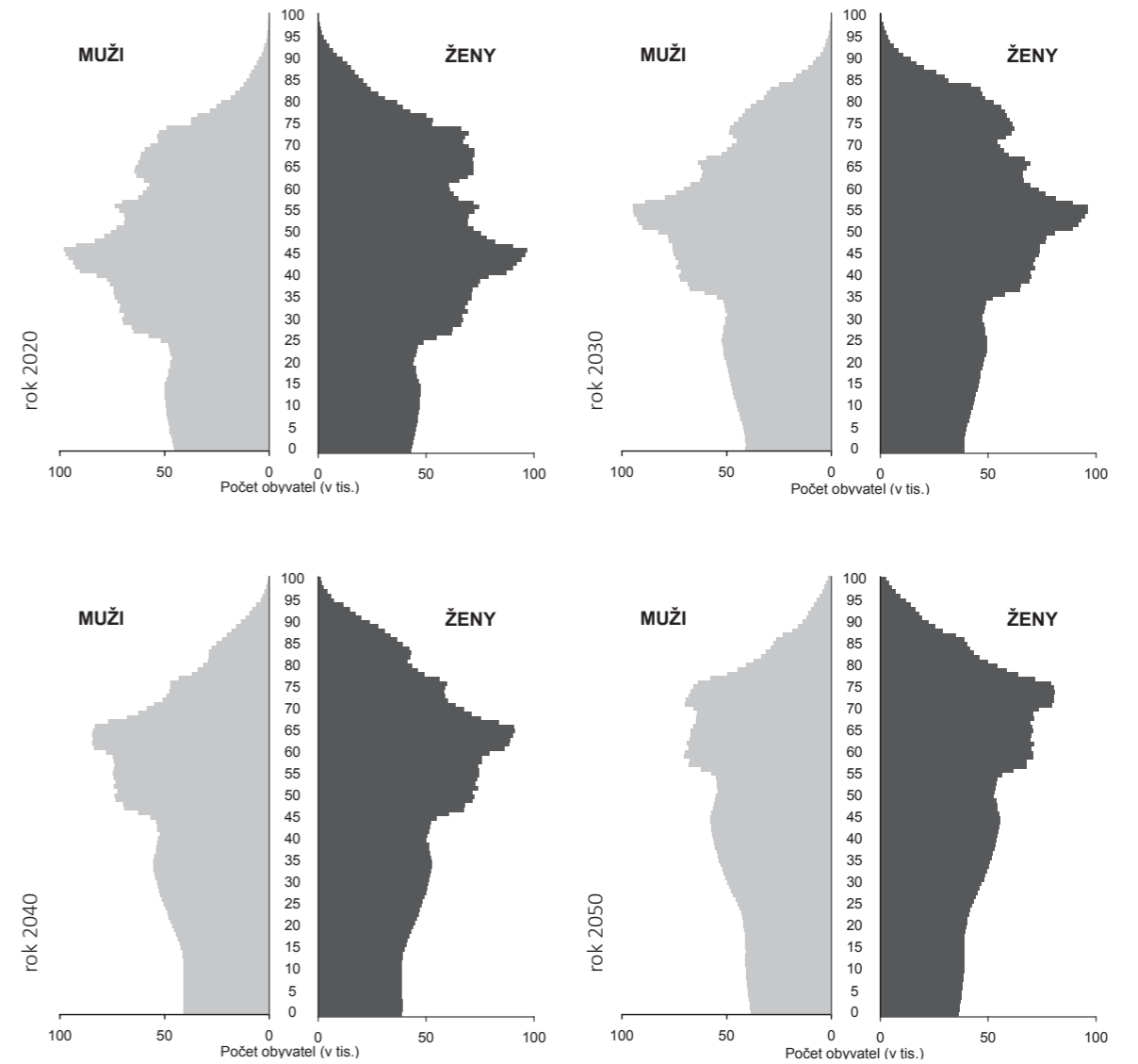
DEMOGRAFICKÝ VÝVOJ

Z analýzy autorů knihy Bydlení pro Seniory vyplývá, na jak strmý nárůst podílu seniorů ve společnosti se musíme připravit. V roce 2005 bylo v tehdejší 10,2 milionové české populaci 1,5 milionu seniorů. V roce 2030 jejich počet vystoupá na 2,5 milionu. Mezi lety 2005 a 2050 tak původní 14% podíl vzroste na 30%, tedy 3 miliony. A minimálně do roku 2065 bude podíl dále narůstat.

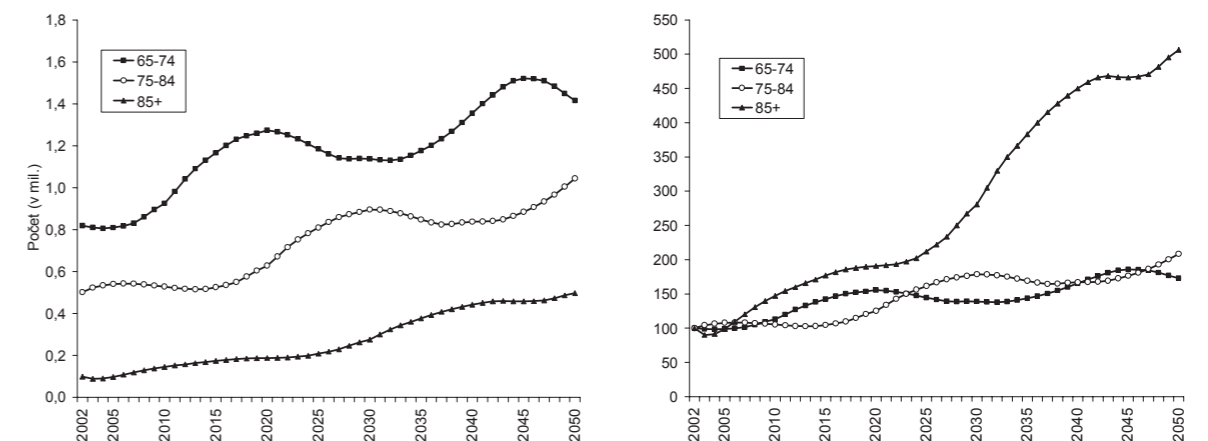
Lidé žijí nejen déle, jsou i zdravější. Chronické a degenerativní nemoci nejsou smrtelné, ale výrazně omezují soběstačnost často na dlouhou část života. To znamená více zatížení pro zdravotní a pečovatelské služby. A jelikož roste životní úroveň, i senioři začínají vyžadovat pestrou nabídku kvalitních služeb.

To, jak významnou skupinou se senioři stávají, už pochopili obchodníci. Pro ekonomiku senioři představují atraktivní skupinu, a to časově, zájmově i finančně. Zbytek společnosti, sociální sektor a bytový fond však pokulhává, přestože času na hledání řešení není nazbyt.

Jen šťastné menšině seniorů je umožněno dožít v rodinné péči, většina dožívá ve specializovaných zařízeních, penzionech, domech s pečovatelskou službou či LDN.



Obr. 1: Očekávané věkové složení v letech 2020, 2030, 2040 a 2050



Obr. 2: Očekávaný počet obyvatel 65+

Očekávané změny počtu obyvatel 65+ (2002 = 100%)

BYDLENÍ SENIORŮ DNES

PŘEDSTAVA VERSUS REALITA

JAK LÉČÍME STÁŘÍ

V 80. letech 20. století docházelo především v západní Evropě k postupné změně vnímání stáří ve společnosti. Do té doby převládalo tzv. biomedicínské pojetí stáří. Tento model se snaží o poněkud nešťastné léčení příznaků stáří. V době velkých pokroků medicíny a rozvoje lékařské péče, nových léků a tlaku farmaceutického průmyslu společnost zapomněla, že stáří je normální součástí života.

Asi proto jsme tak trochu překvapeni, že staří lidé mají tak skromná a obyčejná přání - nebýt opuštění, zůstat nezávislí a dožít důstojně doma.

Jelikož jsou naše budovy i veřejný prostor plné bariér, které senioři těžko zdolávají (vícepodlažnost bez výtahu, málo prostoru k pohybu v bytě), jsou často donuceni své přirozené prostředí opustit a odstěhovat se do specializovaného zařízení. Definitivně tak ztratí zbývající sociální vazby a známý prostor.

Je tedy zřejmé, že budovy je nutné navrhovat ohleduplně ke všem věkovým skupinám. (Mimochodem projektanti jsou často mladí lidé, kteří si problémy stáří těžko uvědomují).

Seniorova domácnost musí podporovat obyvatelovu maximální nezávislost. To zahrnuje především samostatný a pohodlný pohyb po bytě, bezbariérové hygienické zařízení, dostatečný prostor hlavně okolo lůžka pro pečující osobu, příležitosti k setkávání, prostory k přenocování pečovateli nebo příbuzných.

S případnou omezenou pohyblivostí seniorů se musí počítat i ve společných prostorech domu a maximální bezbariérovost prostředí města. Chybějící výtah bývá důvodem, proč senior omezuje vycházení ven.

FINANCE

Stát není v péči o seniory efektivní. Jedno lůžko v domově důchodců či LDN vychází násobně draž než drobné stavební úpravy bytových domů a bytů, které umožní seniorovi zůstat doma, což je navíc i jeho přání. Seniorům v pečovatelských zařízeních chybí soukromí, polovina pokojů je totiž až tří- a víceúžlková. Paradoxně, ač obklopeni desítkami lidí, se cítí opuštěni. Vzhledem k odcizenému prostředí nemocničního charakteru ani není divu.

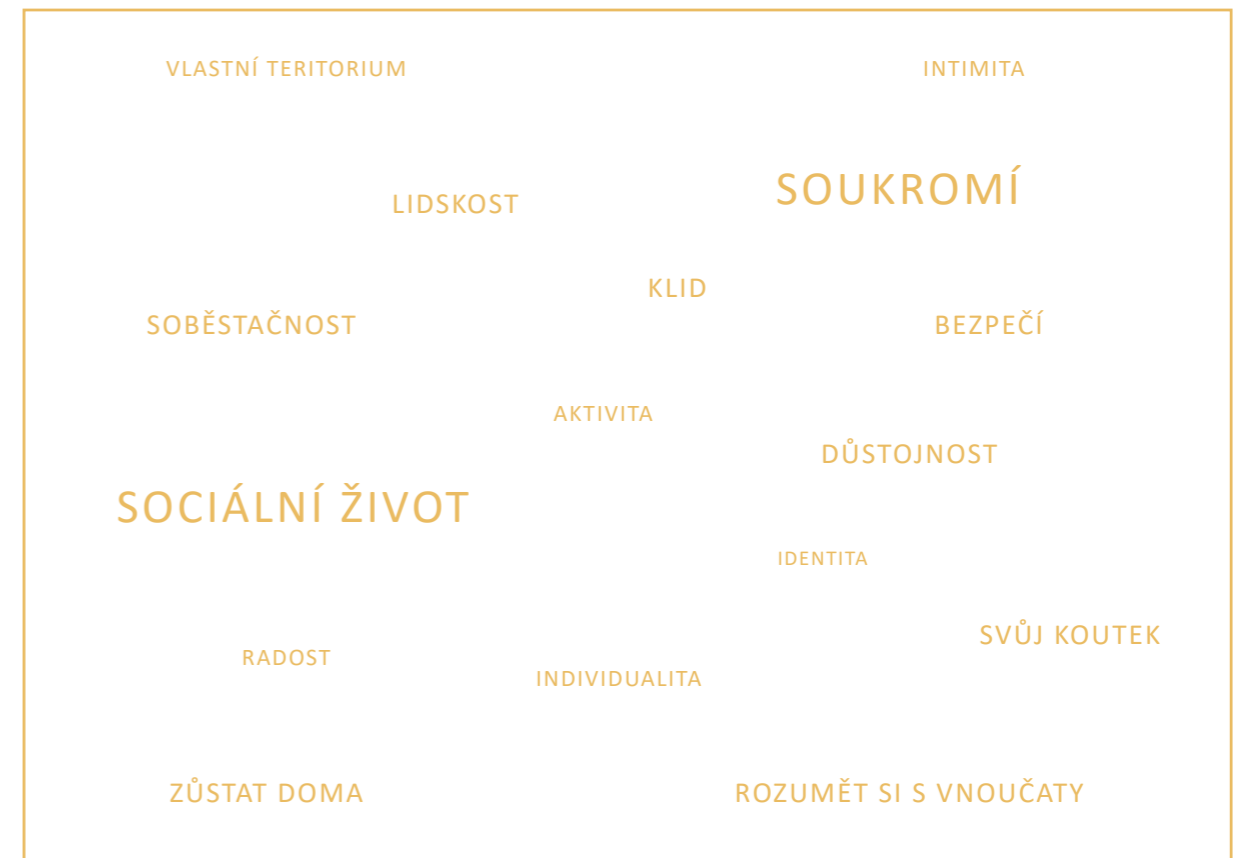
Na druhou stranu i zůstávání seniorů v původním bytě je problematické. Bydlení často bez partnera (tedy s menším příjmem) v nepoměrně velkém bytě v centru města se stává neúnosně drahé. Bytů je málo a tlak trhu roste.

Z demografického vývoje je zřejmé, že seniorů a nákladů na péči o ně bude přibývat. Naopak rodiny mají stále méně dětí, takže nelze očekávat, že bude o seniory postaráno v domácím prostředí. Práce v sociální sféře je fyzicky i psychicky náročná a nedostatečně finančně i společensky ohodnocená, je tedy čím dál těžší hledat zaměstnance do pečovatelských služeb.

S tím, jak seniorů přibývá, roste i jistota, že stát se o ně nebude schopen postarat. Budoucí senioři si na své stáří musí našetřit a zůstat na státní péči pokud možno nezávislí. To zahrnuje i udržitelné bydlení s co nejmenšími náklady.

SMUTNÝ ZÁVĚR

Přáním osmi z deseti Čechů je zemřít v klidu doma, obklopeni rodinou. Vyplývá to mimo jiné z průzkumů agentury STEM, kterou si v posledních letech nechalo vypracovat hospicové sdružení Cesta domů. Skutečnost je téměř opačná - 70% lidí umírá v nemocnicích či zařízeních LDN. Pro dvě třetiny obyvatel je umírání v LDN velmi těžko přijatelné, pro zbývající třetinu je těžko přijatelné umírání v nemocnici.



Hodnoty, které jsou pro seniory důležité

V prosinci roku 2018 poslanci schválili státní novelu, která významně navyšuje příspěvek na péči o osoby v domácí péči. Je to adresováno právě seniorům, kteří jsou plně závislí na pomoci ostatních. Příspěvek, který vzroste přibližně o polovinu, pomůže pečujícím rodinám suplovat snížený finanční příjem. Je to alespoň malé zlepšení.

NENÍ TO TAK TĚŽKÉ

Z výše popsaného je jasné, že většina lidí chce stárnout i dožít doma. Vzhledem k demografickému, ekonomickému ale především společenskému výhledu to pro mnoho seniorů není a nebude dostupné. Do 20 až 30 let v České republice „doroste“ první generace porevolučních seniorů, která se pravděpodobně nespokojí s odložením do domova s pečovatelskou službou.

Potřebujeme tedy hledat a rozvíjet další možnosti bydlení a péče pro osoby, kterým nebude dopřán luxus dříve tak samozřejmé domácí péče.

ZDÁNLIVÉ DETAILY

Z literatury věnované požadavkům na bydlení seniorů vyplývá i několik zajímavých drobností, které stojí za úvahu při navrhování.

Pokud už je přestěhování opravdu nevyhnutelné, senioři velmi oceňují možnost vzít si s sebou do nového bydlení vlastní nábytek. Přejí si mít vlastní vnější prostor (zahrada, balkon), nebo alespoň kontakt s nebem - aby z vozíku i z postele bylo vidět ven (snížený parapet). Senioři mají rádi přírodu, těší se na jarní probouzení rostlin. Mají rádi „svůj koutek“, vhodně umístěný a bezpečný místo v bytě, kde se cítí dobře a tráví nejvíce času. Staří lidé se hůře orientují, jejich prostředí by se tomu mělo uzpůsobit.

Nejvýznamnějšími nehmotnými hodnotami je pro seniory soukromí, dostatek sociálního kontaktu a nezávislost.

VHODNÉ BYDLENÍ PRO SENIORY

CHRÁNĚNÉ BYDLENÍ

MOŽNOSTI

Z výše rozebrané praxe je zřejmé, že nejvytouženější a zároveň nejméně dostupné je zůstat bydlet ve vlastním domácním prostředí. Bylo rovněž popsáno, proč tato možnost nebývá často seniorům dopřána. Existují ale i další vhodné nebo únosné alternativy bydlení. Mezi ně patří chráněný byt a komunitní bydlení. Je třeba předem přiznat, že jakékoliv stěhování je pro seniora stres a obvykle ho nepřijímá dobře.

CHRÁNĚNÝ BYT

Chráněný neboli specializovaný byt je v podstatě běžný byt v městském bytovém domě, obvykle s různorodou skladbou obyvatel, případně v „seniorském“ bytovém domě, kde jsou všechny byty chráněné. V tomto případě už se ale ztrácí výhoda naprosté začlenění seniorů do běžného městského bydlení.

Bydlení v chráněném bytě je určeno seniorům, kteří z jakéhokoliv důvodu nemohou nebo nechtějí bydlet sami, přitom ale jejich stav není závažný natolik, aby potřebovali trvalou zdravotní péči. Smyslem chráněného bydlení je umožnit stárnoucím lidem setrvat doma až do konce života.

Na rozdíl od běžných bytů je chráněný byt bezbariérový, poměrně velký (3 - 8 ložnic), je velmi jednoduše členěný a má více koupelen a toalet. Obyvatelé sdílí kuchyň a obýva-

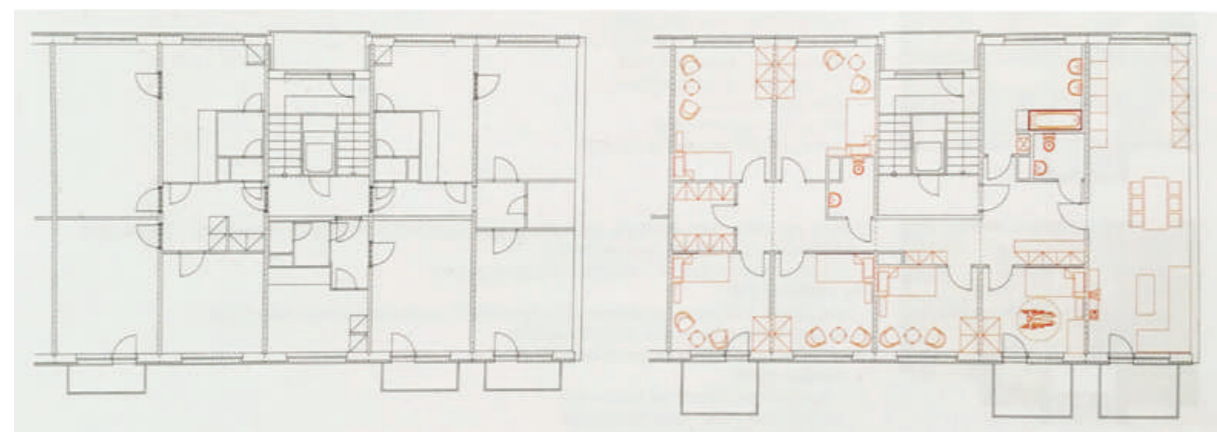
cí pokoj. Do bytu dle potřeby dochází pečovatelská služba, vždy je přítomné signalizační zařízení, aby si senioři v akutní situaci mohli přivolat okamžitou pomoc.

PRAXE V ZAHRANIČÍ

Chráněné byty provozuje město Vídeň či Amsterdam, senioři v nich platí běžné nájemné. Pokud nájem převyšuje možnosti seniora, město chybějící částku doplatí, už proto, že tato forma bydlení vyjde veřejnou správou 3x levněji než trvalá institucionální péče. O tuto formu bydlení je stále větší zájem. Rozmělňování institucionální péče do malých zařízení a chráněných bytů je jasným trendem.

Z pozorování v zahraničí vyplývá, že senioři přestěhování z pobytové pečovatelské péče do chráněných bytů začnou zdravotně prospívat a stanou se autonomnějšími. Jelikož si navzájem pomohou (nákup, úklid), nepotřebují tolik externí péče, což znamená finanční i personální úsporu pro stát či rodinu. Každý z obyvatelů má vlastní ložnici, tudíž mnohem více soukromí a pocitu doma než v institucionálním pečovatelském zařízení.

Zajímavou možností je cílené namíchání seniorů a zdravotně postižených, kde se obě skupiny, jinak shodně vyčleněné na okraj společnosti, navzájem obohacují či podporují. V České republice existují chráněné byty pro osoby se zdravotním postižením, nabídka pro seniory zatím chybí.



Obr. č. 3: Příklad návrhu chráněného bytu vzniklého sloučením tří bytů v panelovém domě T06B

KOMUNITNÍ BYDLENÍ PRO SENIORY, COHOUSING, KONCEPT AKTIVNÍHO STÁRNUTÍ

PŮVOD

Komunitní bydlení pro seniory je alternativou ke stárnutí v institucích i alternativou ke stárnutí doma. Podporuje nezávislost, vzájemnou výpomoc, možnost pokračování v dosavadním způsobu života, pocit domova a bezpečí. Klade velký důraz na sociální vztahy a nabízí bezbariérový standard.

První příklady komunitního bydlení či cohousingu vznikaly v 60. letech 20. století v severovýchodních státech, Nizozemí a USA. První seniorský cohousing byl realizován v roce 1987 v dánském Midgården, ve Švédsku byl první Färdknäppen (1993). V 90. letech se myšlenka spolubydlení přenáší z Dánska do USA, kde se jako první dočkal realizace a zahájil boom projekt Elder Spirit ve Virginii v roce 2006.

KLÍČOVÉ ASPEKTY KOMUNITNÍHO BYDLENÍ

Jelikož podstatou komunitního bydlení je velká míra sdílení času, aktivit a vybavení domu, musí mít všichni obyvatelé stejné očekávání. V případě cohousingu trvá velmi dlouho, než dojde k samotné stavbě domu - budoucí obyvatelé se hledají, sladují přání, plánují, případně je stavba svépomocí.

V České republice se zatím na boom v komunitním bydlení (nejen seniorů) čeká. Pravděpodobně jakási pachučí sdílení z dob komunismu dnešní generace od takových forem bydlení zatím odrazuje.

VÝHODY

Komunitní bydlení nabízí odpovědi na otázky spojené s očekávaným demografickým vývojem. Spojuje osoby z jednočlenných (těžko udržitelných) domácností, což vede k zefektivnění chodu domácnosti, ekologičtějšímu i ekonomičtějšímu formátu. Aktivizuje své členy, vede k pospolitosti a vzájemné výpomoci. Umožňuje stárnout doma.

Do komunitního bydlení se lidé stěhují „na druhou polovinu života“, tedy ještě v produktivním a aktivním věku, 60, 50 ale i 40 let. Do skupiny tak přinášejí novou energii a lépe si na nový domov zvyknou. Ideální počet domácností je 15 - 25. V takovém společenství se každý s každým dobře zná.

KOMUNITNÍ BYDLENÍ A COHOUSING

Forma velmi blízká komunitnímu bydlení je „cohousing“. Cohousing (obdobně pak senior cohousing) je typ komunitního bydlení, které je iniciováno a budováno danou komunitou. Praktické realizaci bydlení předchází zformování skupiny podobně zaměřených lidí, kteří si rozumí natolik, že spolu chtějí bydlet.

Dalšími znaky cohousingu je dispozice podporující sociální kontakt, nezávislost individuálních domů od domů společenského, řízení chodu samotnými nehierarchizovanými obyvateli a oddělenost finančního hospodaření jednotlivých rodin.



Obr. č. 4: Dánská kresba ilustrující proces cohousingu „...a společenská místnost s dílnou by mohla být umístěna...“

MIDGÅRDEN A DKS

PRVNÍ KOMUNITNÍ BYDLENÍ PRO SENIORY NA SVĚTĚ. PŘÍPADOVÉ STUDIE DÁNSKO

POČÁTKY DÁNSKÉ (NE)PÉČE O SENIORY

Architekt Charles Durrett ve své publikaci o seniorském bydlení s jistou mírou nadsázky za první komunitní bydlení v Dánsku i na světě považuje bývalý klášter, do kterého byli v roce 1900 nastěhováni chudí staří lidé. Obyvatelé spali v primitivních úzkých kójích a žili v nuzných podmínkách. Přesto, nebo možná právě proto, se spřátelili. Když jim bylo nabídnuto kvalitnější bydlení, odmítli se z kláštera odstěhovat.

V 50. letech se rozvinuly služby umožňující seniorům bydlet doma, například dovážka jídla a terénní pečovatelská služba. (Meals on Wheels, Nurses on the Go). To však neřešilo problém izolace a osamění stárnoucích lidí. Nedomyšleným krokem se ukázala státní reforma, která propojila pečovatelskou službu a péči o seniory. V praxi to znamenalo, že se senioři ocitli v zařízení bez jakéhokoliv finančního příjmu a stali se závislými, nesvodnými chudáky. Dánové tato zařízení nazývali „brána do pekla“ a snažili se všemožně zabránit či oddálit nastěhování svých příbuzných.

Během 80. let došlo k důkladné revizi a systém péče o seniory začal citlivěji reagovat na stáří a problémy s ním spojené.

KOMUNITNÍ BYDLENÍ MIDGÅRDEN

Rovněž v 80. letech se v Dánsku hledala alternativní forma k té státní - institucionální. Hledal se model seniorského bydlení propojující generace, který bude neziskový a státem podporovaný. V roce 1987 byl zrealizován první obytný soubor zvaný Midgård, který sklídl nečekané a veskrze pozitivní ohlasy. Založilo ho devět svobodných žen v pětipodlažním bytovém domě. Přizemní byt přestavěly na společenský byt a devět dalších bytů si rozdělily mezi sebe.

I díky souběžně vyvinuté metodě zvládání cohousingového procesu nazvané Henry Nielson Model bylo v Dánsku postaveno více než 200 cohousingových komunit.

KOMUNITNÍ BYDLENÍ DET KREATIVE SENIORBO

Komunitní bydlení Det Kreative Seniorbo (DKS) vzniklo v dánském Odense v roce 1992 přeměnou z předchozího cohousingové skupiny bývalých vlastníků, kteří na založení komunity finančně přispěli. Během návštěvy emeritního profesora architektury Grega Bamforda, jehož studii tato analýza diplomové práce shrnuje, v domě žili obyvatelé ve věku mezi 56 a 67 lety. Všichni již byli v důchodu, jen někteří se bavili dobrovolnickými činnostmi. Podmínkou vstupu do komunity je zápis do pořadníku, věk 55+, odrostlé děti a soběstačnost.

DKS se skládá z 6 jednopokojových a 6 dvoupokojových domků seskupených okolo společenského domu. V něm obyvatelé využívají společnou kuchyň, jídelnu a prádelnu. Společenský dům stojí mezi obytnými domky a dominuje vnitřní pěší ulici/dvorku, který má tvar písmena „L“. Prosklená špička střechy společenského domu v noci svítí jako maják.

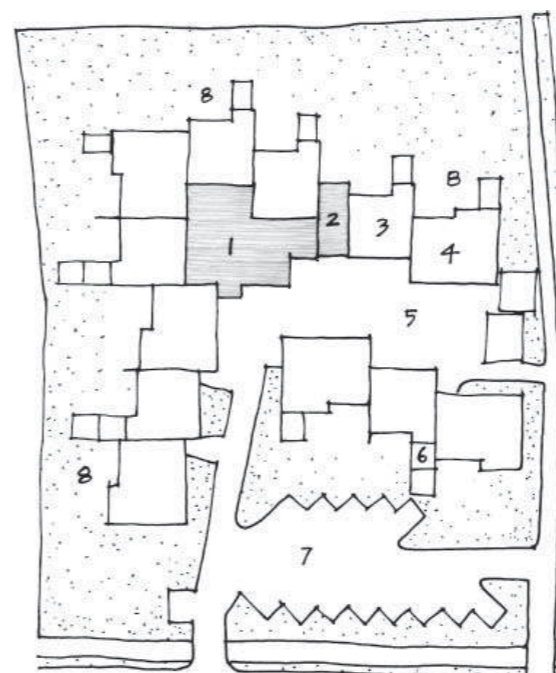
V hostinském pokoji mohou ubytovat svou návštěvu. Rodiny své seniory navštěvují o svátcích a v létě, obzvláště tou dobou je o hostinské ubytování velký zájem. „Vnouchata jsou vítána, ale je příjemné, když se vám doma nemotají pod nohama a nemusíte z jejich dosahu uklízet křehké předměty,“ pochvalují si hostinské ubytování senioři.

Každých pět domácností má vstup ze společné místnosti. Ta slouží k setkávání, ale i „špinavým“ domácím pracím.

Čtvrtky jsou vyhrazeny pro „domácí odpoledne“, kdy se členové komunity schází na kávu. Mají měsíční provozní diskuzi (u večeře), pořádají společné výlety. Většina o Vánocích navštěvuje své potomky, na silvestra se už ale zase sejdou na společný večírek. Do společenského domu při narozeninových oslavách do vejde na 50 hostů.



Obr. 5: Ulice mezi domky v DKS



Obr. 6: Situace DKS. Domky a společenský dům (1) obklopují společnou ulici. Prádelna (2), parkování (7), byty (3, 4)



Obr. 7: Interiér společenského domu

FÄRDKNÄPPEN

BYDLENÍ „NA DRUHOU POLOVINU ŽIVOTA“. PŘÍPADOVÁ STUDIE ŠVÉDSKO

ÚVOD

Stockholmský Färdknäppen je, jak o sobě na svém webu sám uvádí, dům „na druhou polovinu života“. Nejedná se tedy ani o klasický domov důchodců, ale ani o běžný bytový dům. Stěhují se do něho lidé starší 40 let, kterým se již osamostatnily jejich děti.

Färdknäppen je provozován městskou bytovou společností Familjebostäder. Stavba byla dokončena jako první švédské komunitní bydlení v roce 1993 a momentálně je domovem asi 50 obyvatel, dalších 70 lidí je s ním v úzkém kontaktu jako externí členové asociace Färdknäppen.

Obyvatelé Färdknäppenu jsou si velmi blízkými sousedy - spolubydlicími. Dostatek sociálního kontaktu, jakési „spolubytí“, jednotlivcům usnadňuje řešení problémů, nahrazuje ztracené rodinné či pracovní prostředí. Ve skupinách si společně vaří, starají se sami o dům a zahradu, navzájem si pomáhají a sdílí své zkušenosti a zážitky.

VZNIK FÄRDKNÄPPENU

S nápadem na založení společného seniorského bydlení přišla v 80. letech skupina lidí ve středním věku, kteří se obávali o svou budoucnost s rostoucím věkem. V diskusi zformulovali dvě otázky:

- *Jak si mohou lidé ve středním věku a senioři navzájem pomáhat, dosáhnout více sociálního kontaktu, být méně závislí na státní či rodinné podpoře a žít celkově kvalitnější život?*

- *Jak by měl vypadat bytový dům, který přiláká nové obyvatele - stále produktivní rodiče, kterým už vylétly děti z hnízda, a tak, zbylí si po letech najednou sami sobě, nepotřebují ten velký prázdný byt?*

V roce 1987 vznikla asociace Färdknäppen. Po dalších dvou letech debat o požadavcích a vyjednávání s politiky

byla ustanovena městská bytová společnost, která stavbu domu provedla. A spolupráce vyšla - všechny požadavky byly splněny a i po 30 letech koncept i dům stále dobře funguje.

JAK SE TAM BYDLÍ?

Ve Färdknäppenu se v 7 podlažích nachází 43 bytů obsahujících 1 až 3 pokoje a plně vybavenou kuchyň. Plocha bytů se pohybuje mezi 37 a 75 m², obyvatelům je ale k dispozici dalších 400 m² společných prostor. Ty jsou umístěny převážně do přízemí a nabízejí široké spektrum vybavení a aktivit: společná kuchyň a jídelna, knihovna, místnost s televizí a počítači, prádelna, dílna, zahrada.

V domě je také společná kancelář s počítačem a tiskárnou, v podzemí se nachází skladovací prostory individuální, společné i na potraviny, dále sauna a malá tělocvična. Pokoje pro hosty často využívají děti a vnoučata obyvatel, kteří své příbuzné navštěvují.

Účast na společných aktivitách je vždy dobrovolná, nabídka je velmi široká, a tak si každý něco najde. Společné oběd a večere, přednášky, hudební a hospodské večery, společné cesty do divadel, na výstavy atp.

Když se ve Färdknäppenu uvolní byt, je nejprve nabídnut stávajícím obyvatelům a následně externím členům. Zájemci projdou pohovory, ti neúspěšnější pak dostanou doporučení a mohou být přijati.

Minimálně jednou za šest týdnů se každý musí podílet na skupinovém vaření a úklidu. Vždy úměrně možnostem každého. Jde spíše o to, aby ani ti „línější“ nezůstali od společnosti izolováni.

VĚKOVÁ STRUKTURA

Ideální rozvržení, což ve Färdknäppenu mimochodem zatím vždy bylo, nastává při cca polovině obyvatel pracujících, zbytek v důchodu. Ti produktivní přinášejí do domu novou



Obr. 8: Domácí setkání obyvatel Färdknäppenu

energii a impulsy, ti starší mají naopak více času na vaření a péči o dům. Padesátka obyvatel se pohybuje ve věku mezi 43 a 97 let.

VÝHODY SENIORSKÉHO COHOUSINGU

Prostředí Färdknäppenu přirozeně podněcuje sociální kontakty, díky tomu se lidé necítí zapomenutí a izolovaní. Mimo to má tato forma bydlení i výhody praktické a ekonomické. Společné obědy a večere oproti těm v individuálních domácnostech šetří čas i peníze. Zbytky z kuchyně se ukládají na zahradní kompost. Jednotliví obyvatelé nepotřebují vlastní pračku, žehlící prkno, sekačku, nářadí, počítač ani televizi, vše je jim k dispozici ve společných prostorech.

FINANCOVÁNÍ

Obyvatelé platí nájem za svůj byt a za část společných prostor úměrnou velikosti jejich soukromé jednotky. Do nájmu jsou zahrnuty náklady na údržbu domu i vybavení, náklady na energie a členský poplatek. Z něho jsou hrazeny napří-

klad společné kávy a pohoštění a jiné drobné administrativní výdaje asociace.

ZÁVĚR

Základní myšlenkou seniorského komunitního bydlení je vysoký stupeň sdílení - času, aktivit i vybavení domu. Obyvatelé se tak necítí opuštěni, mají dost podnětů k aktivnímu a nezávislému životu, navíc ušetří peníze. Poměrně malý soukromý byt vyvažují několikanásobně větší společné prostory.

Dalo by se namítnout, že švédská společnost je jiná než ta česká, ať už ve své otevřenosti k novým věcem, komunikativnosti nebo uvědomělosti globálního kontextu. Jinak řečeno, že čeští senioři by takové bydlení odmítli. Hledané řešení však cílí spíše na příští generaci seniorů, tedy dnešní dvacátníky a třicátníky. To jsou lidé zvyklí žít ve studentských a sdílených bytech, jsou si vědomi neúnosnosti stávajícího bytového i demografického trendu, proto budou k cohousingové formě bydlení otevření i v seniorském věku.

UDRŽITELNOST

Aspekty udržitelnosti lze rozdělit na tři základní: ekologie, ekonomie a společnost:

- Ekologie:
- Na sdílené vybavení stačí méně energie (např. praní prádla, vaření)
 - Velká domácnost produkuje méně odpadu než jednočlenná (+ používání kompostu)
- Ekonomie:
- Sdílení služeb a kulturních zážitků je ve skupině levnější
 - Nakupování potravin ve velkých baleních vyjde levněji
 - Obyvatelé jsou samostatní, potřebují méně pomoci od státu
 - Lidé se o „svůj“ dům starají více než běžní nájemníci.
- Společnost:
- Obyvatelé si doplní či rozšíří okruh známých a přátel
 - Lidé i ve vysokém věku zůstávají nezávislí na rodině a státu, tím i spokojenější
 - Lidé v komunitě si navzájem vypomáhají, necítí se zbyteční



Obr. 10: Společná kuchyň ve Färdknäppenu



Obr. 9: Posezení seniorů na färdknäppenské zahradě



Obr. 11: Ruční práce společně s dětmi a vnoučaty



Obr. 12: Společné prostory v přízemí Färdknäppenu: vstupní prostor (1), kuchyň a jídelna (2 a 3), obývací pokoj s TV a počítačem (4), šicí dílna (5), prádelna (6), dílna (7)



Obr. 14: Schůzka místního sboru ve färdknäppenské zahradě. Dům má i obytnou terasu.



Obr. 13: Budova Färdknäppen, ulice Fatburgsgatan 29 A, Stockholm



Obr. 15: Färdknäppenské skupinové zahradničení

ANALÝZA ABERTAM

ABERTAMY

ZÁKLADNÍ INFORMACE

Abertamy jsou malé horské město na severozápadní hranici Čech s německým Saskem. Leží ve výšce 840 m nad mořem na zvlněné náhorní planině západní části Krušných Hor. Plošina má rozlohu téměř 9 km², samotné město 0,45 km². V posledních dekádách mírně klesající počet obyvatel se pohybuje kolem čísla 1000. Při zahrnutí přidružené osady Hřebečná je to asi 1240 obyvatel.



Město spadá pod správu Karlovarského kraje, skládá se z katastrálních území Abertamy a Hřebečná. Zlatým věkem Abertam byl přelom 19. a 20. století, kdy v čtyřtisícových převážně německých Abertamech fungovala vedle dalších továren světově proslulá rukavičkárna.

DOPRAVA

Dopravní dostupnost je zajištěna pouze silnicí III/2193, která obcí prochází východo-západním směrem od blízkého Boží Daru nebo Jáchymova na Pernink, Horní Blatnou a Nejde. Z Karlových Varů jsou Abertamy vzdáleny asi 30 km (autem 30 minut, autobusem 1 hodina), z Prahy je to 150 km (autem 2 hodiny, autobusem 4 hodiny).

V blízkém Perninku, obci od Abertam vzdálené 2,5 km, jezdí vlak propojující Karlovy Vary s Německem. Železniční trať byla vybudována ve velmi složitém terénu s vysokým stoupáním. Zastávka v Perninku je nejvýše položenou železniční stanicí v ČR (902 m n. m.).

EKONOMIKA A TURISTIKA

Ekonomika města je v nynější době postavena na drobných službách, zemědělské výrobě zdejší farmy a rozvíjejícím se rekreačním ruchu spojeným s dobudováním lyžařského centra na nedalekém vrchu Plešivci (1028 m n. m.). Tento areál znásobil možnosti sjezdového lyžování v blízkém okolí a přitahuje turisty i v letním období. Vyrůstá ubytovací kapacita a mírně se zlepšuje i městská infrastruktura.

V zimních měsících jsou pro vyznavače běžeckého lyžování udržovány desítky kilometrů běžeckých tras. Byla dokončena rekonstrukce náměstí a výstavba přílehlého parkoviště. Plánované propojení abertamského vleku s areálem na Plešivci, kvůli kterému parkoviště vzniklo, je ale zatím v nedohlednu.

Turisticky zajímavé jsou zde pozůstatky po důlní činnosti, vytěžené podzemní prostory a propadliny, které jsou předmětem připravované nominace UNESCO. Početné turistické i cyklistické trasy vedou syrovou, ale i krásnou přírodou.

PŘÍRODA

Město je obklopeno horskými loukami, rašeliništi a převážně smrkovými lesy. Údolím mezi abertamskou plošinou a Plešivcem protéká říčka Bystřice, do které se západně od Abertam vlévá potok Rybná. Původně smíšené lesy byly nahrazeny nepůvodními smrkovými kulturami, náchylnými k větrným kalamitám i škůdcům. Naopak původními druhy jsou modřiny a břízy, borovice a vřes (rašeliniště).

KLIMATICKÉ PODMÍNKY

„Krušné“ počasí v Abertamech je chladné a deštivé, převládající směr větru, který dosahuje rychlosti 7,6 m/s, je jihozápadní. Letní teploty se v Abertamech pohybují okolo 17 °C, mrazivé zimy plné sněhu polevují nejdříve v dubnu.

Název Krušných hor, je ale od podnebí odvozen jen zdánlivě. Ve skutečnosti název pohoří je odvozen od slovesa „krušit“, tedy těžit, nebo od slova „krušec“, názvu rudného kamene.



Obr. 16: Krušnohorská krajina pohledem od Plešivce. Abertamy a v pozadí Hřebečná

HISTORIE

Vznik Abertam a jejich prudký rozvoj přišel s objevem bohatých nalezišť stříbrných rud a cínu kolem roku 1529. Lidé si stavěli příbytky spontánně podél nejvýznamnější rudné žíly Vavřinec. Stříbrný rozkvět ale trval pouze pár dekád. Na východněji položené Hřebečné byl těžen cín.

Třicetiletá válka a následné rekatolizace znamenaly pro Abertamy úpadek hornictví a ztrátu části obyvatel, kteří raději než změnu své víry volili odchod do sousedního Saska. Roku 1654 měly Abertamy cca 80 domů a asi 650 obyvatel.

V druhé polovině 16. století se začaly v regionu vyrábět paličkováné krajky a nahradily tak zdroj obživy po zániku hornictví. Výroba trvala až do počátku 20. století.

Po opětovném průzkumu ložisek rud byla v druhé polovině 18. století obnovena těžba stříbra, rud kobaltu a olova. Trvala však jen asi 50 let a byla ztrátová.

Kolem roku 1850 vznikla ve městě rukavičkářská výroba, jež později dosáhla velkého významu. V tomto roce žilo v Abertamech více než 1800 obyvatel ve 233 domech a v Hřebečné více než 1250 lidí ve 160 domech. Výroba rukavic

postupně rostla, až na počátku 20. století živila 15 firem. Zaměstnávali 250 rukavičkářských mistrů a 1500 šiček. Rukavice se exportovaly do celého světa. Počet obyvatel stoupl na více než 4200, počet domů na 444. Město mělo moderní školy na Hřebečné i v Abertamech, vodojem a novou silnici přes Hřebečnou do Ryžovny.

Na Plešivci byla koncem 19. století postavena kamenná rozhledna, která lákala první turisty.

Odsunem sudetských Němců v roce 1945 došlo k fatálnímu a bolestnému přerušování staletých rodinných vazeb k stavbám i krajině, dodnes neobnovenému. Zanikly stovky vesnic a osad v pohraničí a i Abertamy tento nevratný zárok postihl. Počet obyvatel klesl na polovinu, v továrnách chyběli zkušení mistři, omezilo se obdělávání půdy.

V rámci dosídlování Sudet přicházeli ve 40. a 50. letech do Krušnohoří i Abertam obyvatelé ze středních Čech, většinou ale nemajetní „zlatokopové“ nalákání možností dostat chalupu zdarma. Někteří domy vyrabovali a okamžitě odešli. Další sice zůstali, na těžký horský život plný tvrdé práce si ale těžko zvykali. Dříve zemědělská krajina začala pustnout a opečovávané domy chátrat.

ABERTAMY

URBÁNNÍ A STAVEBNÍ VÝVOJ

URBÁNNÍ STRUKTURA

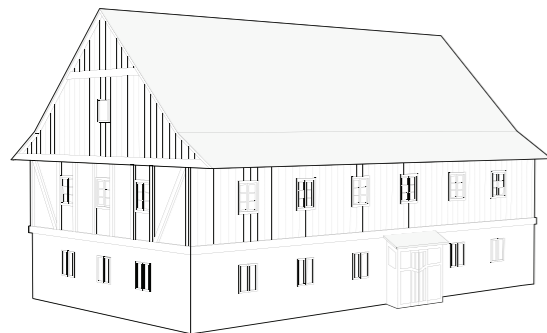
Historická uliční síť Abertam kopíruje terén, proto je orientována východo-západně. Dodnes je patrná její nepravidelnost - chalupy rozsypané, někde dál, často však velmi blízko u sebe. Volný prostor na dvorcích vyplnila drobná hospodářská stavení, později garáže. Město vzniklo v 16. století narychlo kvůli nálezu vzácných nerostů, brzy se rozvinulo do moderní městské struktury. V době pořízení císařských otisků (okolo roku 1830) byla převážná většina domů zděných.

TYPICKÉ ABERTAMSKÉ STAVBY

Tradiční horské chalupy mají kompaktní, drsnému počasí odolnou hmotu. Jsou podlouhlé, dvou až třípodlažní s půdou pod strmou sedlovou střechou. Většina dochovaných budov má zděné přízemí a hrázdná nebo dřevěná patra, malá okna. Velmi běžné jsou vstupní předsíně vyčleněné před hlavní hmotu domu. Do domů se vždy vstupovalo z podélné strany.

Od konce 19. století až do 30. let 20. století, v době velkého nárůstu obyvatel spojeného se stavbou a úspěchem místní rukavičkářny, došlo k velkému stavebnímu rozvoji. Stavěly se moderní čtyř či pětipodlažní činžovní domy městského charakteru (č. p. 190, 313, 30) i vily (např. vila č. p. 391).

Ve 40. a 50. letech poznamenala Abertamy výstavba několika panelových domů, na severním okraji města vznikly haly



Obr. 17: Typická abertamská chalupa

dřevořádkového závodu a přímo na náměstí socialistický hotel Uran, v současnosti je ale ve velmi zchátralém stavu.

Mezi další dodnes dochované významné stavby patří bývalá škola (nyní Městský úřad Abertamy). Za zmínku rozhodně stojí architektonická i uměleckořemeslná perla, Adolfem Loosem inspirovaná vila Zenker (viz obr. č. 20).

Kousek od náměstí se nachází pozdně gotický kostel Čtrnácti svatých pomocníků. Byl postaven roku 1534, v letech 1735 - 1738 prošel barokní úpravou. Rekonstrukce se dočkala po 60 letech chátrání v roce 2003. U kostela v domě č. p. 31 je městské muzeum věnované montánní historii. Prošlo obnovou vnitřní expozice a také zateplením fasády. Zateplených fasád je v Abertamech hodně a na majitele domů se nelze zlobit, úspora energií je pochopitelným důvodem. Abertamy tak ale bohužel ztrácí svou tvář.

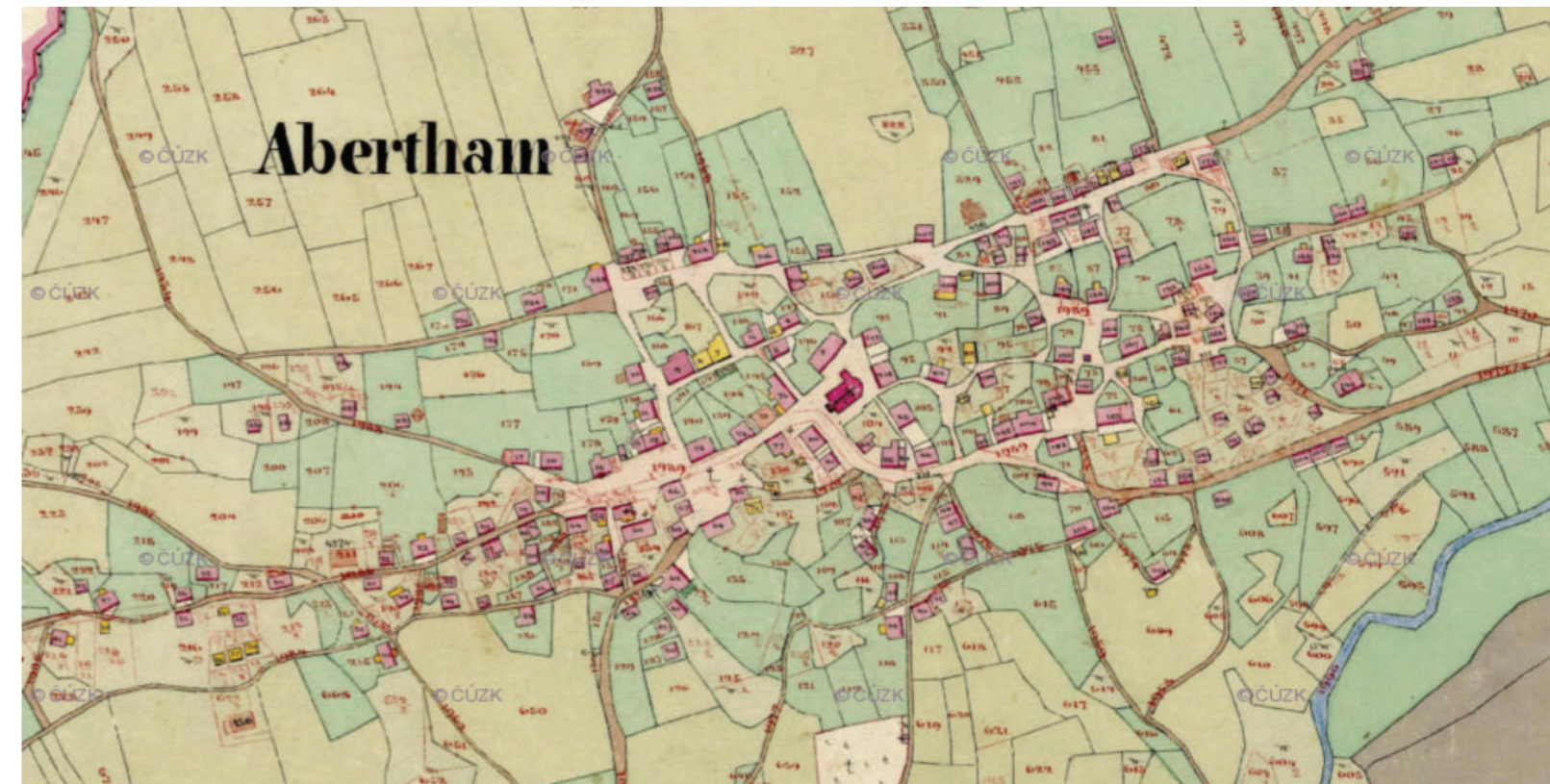
V Abertamech dodnes chátrá spousta stavení opuštěných při odsunu Němců pro 2. světové válce. Naštěstí ale zuby času dosud odolávají staletí staré chalupy, které dokládají schopnosti i estetické hodnoty minulých generací. Tradiční postupy a místní materiály, lidské měřítko, „climate-smart“ a atmosféru tak stále můžeme vnímat.

PAMÁTKOVÉ REGULATIVY PRO ABERTAMY

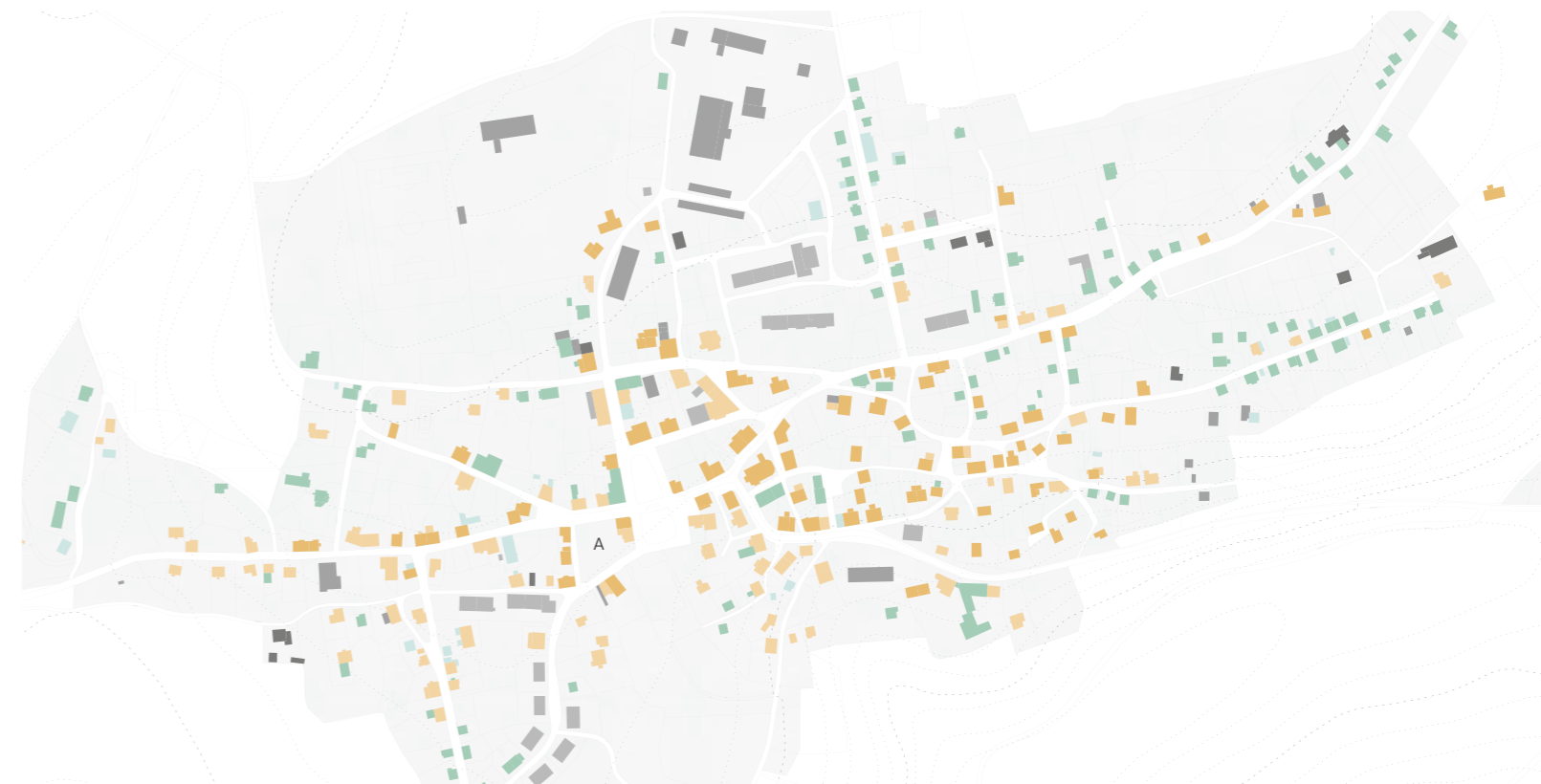
Platné regulativy vyžadují respektování stávajícího charakteru, měřítka a výšky budov. Novostavby by měly být obdélného půdorysu, sedlovou střechou (37- 47°), tradiční fasádní barvy, místně obvyklé tvary a velikosti oken a dveří.

VOLBA POZEMKU PRO ZADÁNÍ

Na území města se nachází mnoho volných parcel, což se týká i samotného náměstí. Nová stavba pomůže náměstí prostorově dodefinovat a dodá potřebné funkce. Pozemek (na obr. č 19 označen písmenem A) se nachází v téměř prázdném bloku. Navíc patří městu, za zadavatele tak lze považovat veřejnou správu a projekt pojmout jako obecní nájemní bydlení pro seniory.



Obr. 18: Stabilní katastr z roku 1830 ukazuje, že náměstí bývalo poloviční



Obr. 19: Odhad fází stavebního vývoje:

- 1529- 1830
- 1930 -
- 1940 -
- 1950 -
- 1960 -
- 1970 -
- 1990 -



Obr. 20: Perninská ulice (hlavní silnice) vedoucí na náměstí, 1930



Obr. 22: Budova zkrachovalé rukavičkárny postavené v roce 1850 chátrá od roku 1990



Obr. 21: Perninská ulice na okraji zrekonstruovaného náměstí, 2018



Obr. 23: Typický abertamský dům v ulici pojmenované podle přistěhovalců z Prahy



Obr. 24: Vila Zenker, č. p. 286



Obr. 26: Dům č. p. 453



Obr. 25: Náměstí s městským úřadem, opraveným penzionem a bývalou střední průmyslovou školou.



Obr. 27: Typická abertamská chalupa, dům č. p. 17

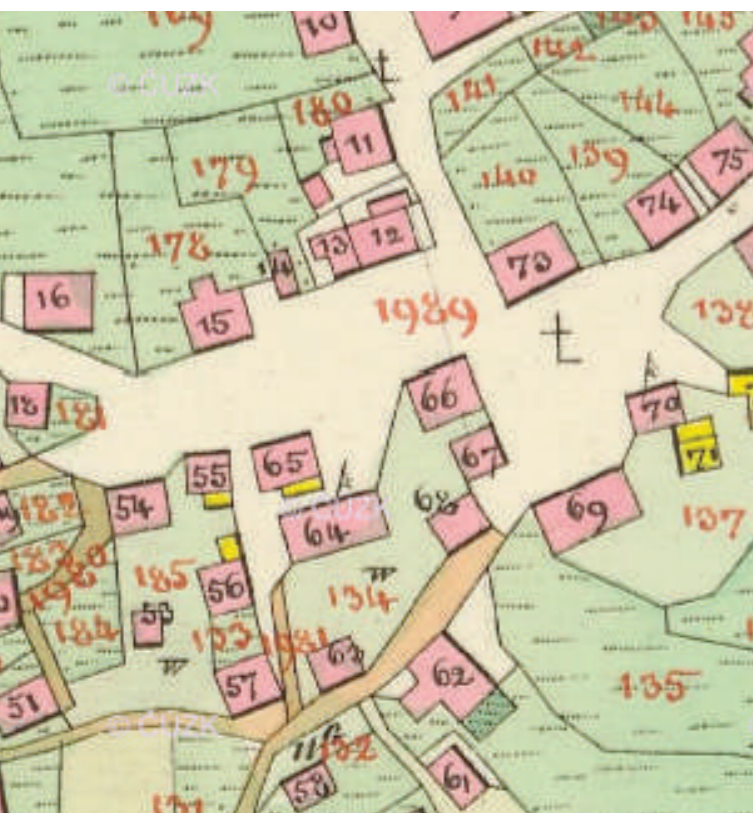


Obr. 28: Abertamy v roce 1952



Obr. 29: Abertamy v roce 2016

ANALÝZA ZVOLENÉHO ÚZEMÍ



Obr. 31: Stabilní katastr (cca 1830)



Obr. 32: Mapa z roku 1932



Obr. 35: Mapa z roku 1952



Obr. 36: Mapa evidence nemovitosti z roku 1980



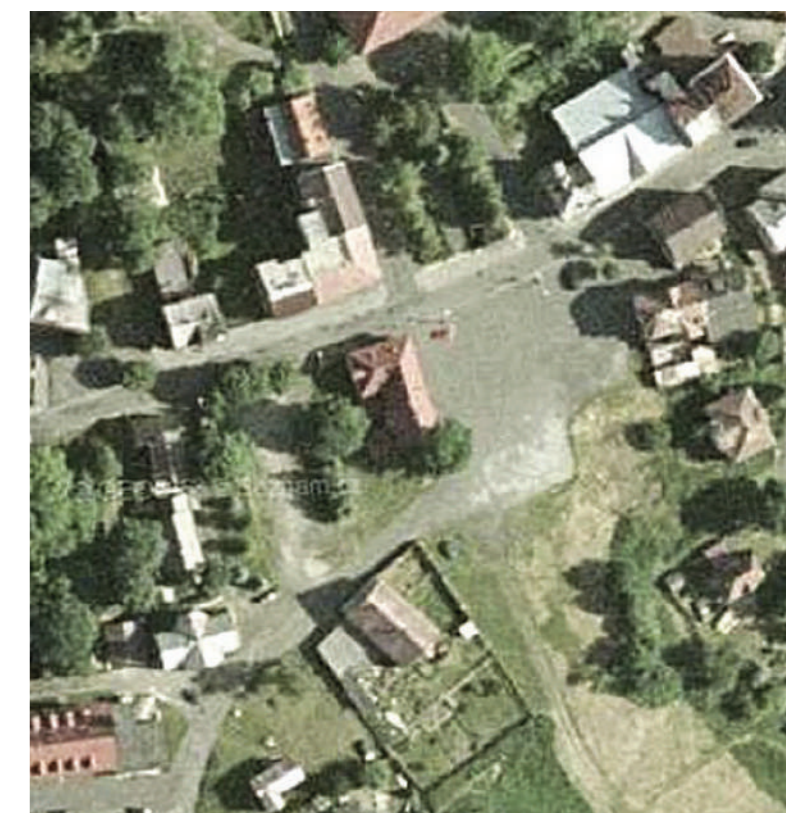
Obr. 33: Ortofotomapa z roku 1938



Obr. 34: Ortofotomapa z roku 1952



Obr. 37: Ortofotomapa z roku 1990



Obr. 38: Ortofotomapa z roku 2001



Obr. 39: Perninská ulice na severní hraně pozemku



Obr. 41: Pohled na nárožní parcelu nedostavěného bloku



Obr. 40: Západní hranici pozemku 2020 tvoří ulička s domy č. p. 161 a 201



Obr. 42: Úzká bezejmenná ulička na západním okraji pozemku



Obr. 43: Hlavní silnice vedoucí po severním okraji volného pozemku na náměstí



Obr. 44: Jižní pohled na nedostavěný blok, bezjmenná ulička, v pozadí je náměstí a kostel

ZADÁNÍ

ZADÁNÍ

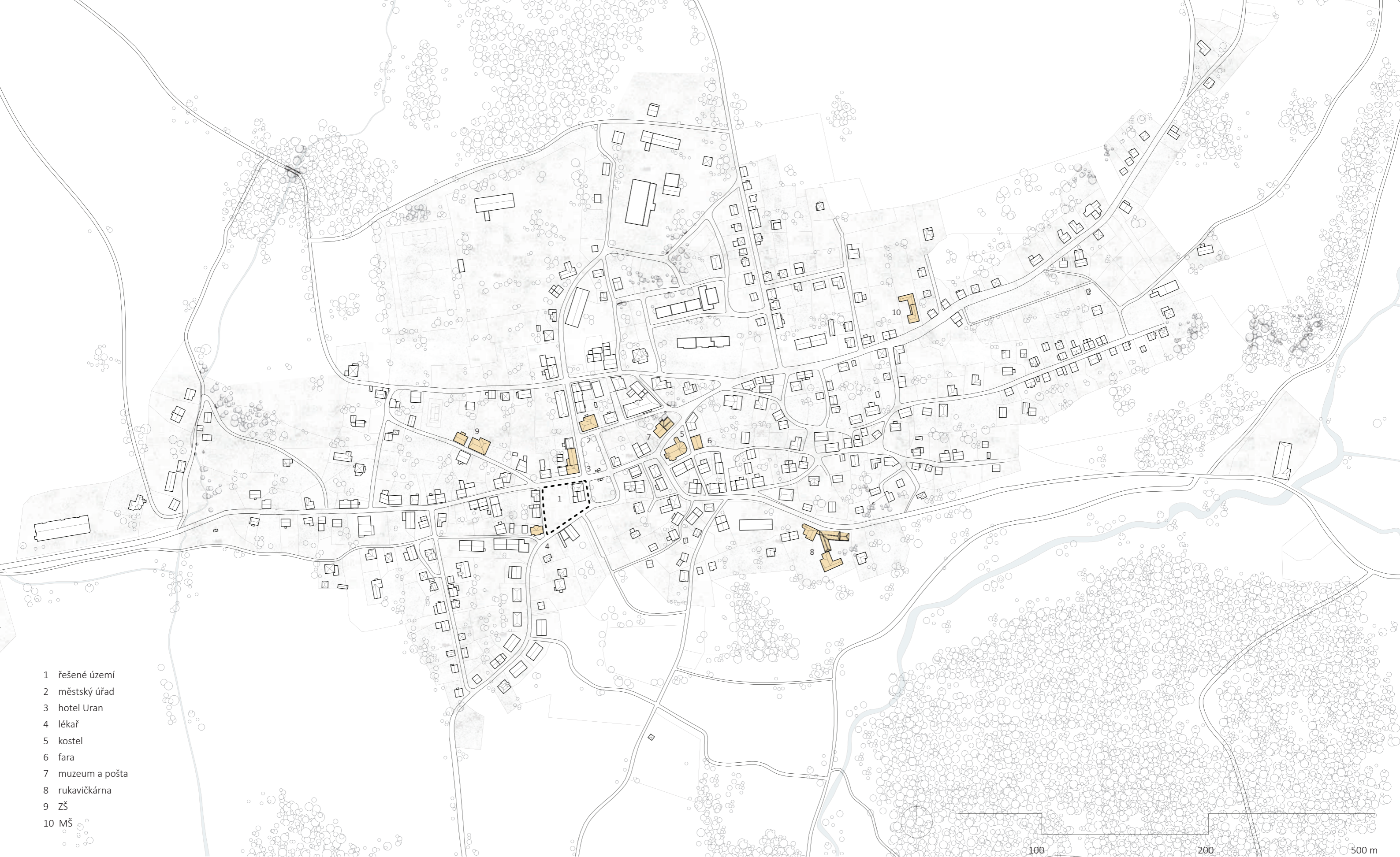
IDEOVÝ PROGRAM BYDLENÍ PRO SENIORY

- Poskytnout domov
- Umožnit důstojné stárnutí
- Respektovat identitu a individualitu
- Podporovat sebevědomí
- Dopřát dostatečnou míru soukromí
- Navodit pocit bezpečí, fyzického i emocionálního
- Přirozeně podněcovat sociální kontakt uvnitř domu i vně
- Maximalizovat soběstačnost
- Nabídnout smysluplné činnosti
- Předcházet nutnosti stěhování
- Zajistit přístup pečovatelské a hospicové služby

STAVEBNÍ PROGRAM BYDLENÍ PRO SENIORY

- Tvar a hmota respektující okolní zástavbu a stavební zvyklosti
 - Doplnění „prořídle“ blokové zástavby u náměstí
 - Pochopení a posílení využití přílehlého veřejného prostoru
- Výhodná orientace pobytových prostor ke světovým stranám i výhled do krajiny
- Snadná prostorová orientace, přehlednost dispozice, pohodlnost komunikací
 - Dostatek výtahů včetně jednoho pro transport ležící osoby
- Primární funkce ubytovací, zaměřená na komunitní charakter bydlení seniorů
 - Důraz na společné prostory, sdílení času, setkávání
 - Prostory pro pořádání oslav, přednášek, návštěv školy či veřejnosti
- Umístění stavby do centra města a dění, poblíž základní veřejné vybavenosti
- Doplnující funkce veřejné vybavenosti v parteru, zázemí pro pečovatelskou službu
- Bytové jednotky pro jednotlivce i páry,
 - Plně vybavené, bezbariérové, respektující specifické požadavky seniorů
 - Soukromý vnější prostor (balkon, zahrada)
 - Ubytovaní návštěv
- Udržitelnost ekonomická, ekologická, sociální
 - Úspora energií, sdílení vybavení
 - Reflexe klimatických podmínek (kompaktní tvar budovy, sniž)
 - Drobná produkce ovoce a zeleniny
- Pestré možnosti využití zahrady
 - Pěstování ovoce, zeleniny, květin a pohodlná zahradnická péče, skleníků
 - Dílna
 - Zastřešené posezení
 - Vodní prvek
 - Návštěvníci knihovny i kdokoliv jiný je vítán
- Parkovací stání pro sdílená vozidla

NÁVRH



- 1 řešené území
- 2 městský úřad
- 3 hotel Uran
- 4 lékař
- 5 kostel
- 6 fara
- 7 muzeum a pošta
- 8 rukavičkárna
- 9 ZŠ
- 10 MŠ

AUTORSKÝ TEXT

OD OTÁZEK K ODPOVĚDÍM

STÁŘÍ

Nezbytnost hledání řešení pro budoucí bydlení seniorů je dnes již obecně přijímaná, nicméně výsledků zatím mnoho není. Všichni se shodneme, že se ve vysokém stupni stáří nechceme ocitnout v pečovatelském domě. To, jak dlouhé jsou pořadníky a jaký je nedostatek podobných zařízení ukazuje paradox, že postrádáme něco, kam ve skutečnosti nechceme.

Ze zkušenosti skandinávských zemí víme, že přeorientování od neefektivní, drahé a odcizené institucionální péče k té domácí/komunitní trvá dekády, není tedy času nazbyt.

Generace dnešních dvacátníků a třicátníků už nemůže od státu nic očekávat, musí se i své stáří postarat sama. Snad většina těchto lidí je nezávislá, hodně cestuje a je zvyklá méně vlastnit a naopak více sdílet hmotné statky. Věřím, že komunitní bydlení pro ně bude vhodnou alternativou.

ABERTAMY

Abertamy se tváří jako zapadlá ves kdesi v horách, odkud lidé odcházejí. Nicméně významná a nečekaná skupina se naopak přistěhovává. Jsou to bývalí chalupáři, šedesáti či sedmdesátiletí aktivní lidé z měst, kteří chtějí zbytek života trávit v klidu a krásné přírodě. Stěhují se tedy trvale na své rekreační chalupy, které koupili před desítkami let. Jsou to lidé zvyklí celý život pracovat a nejsou postiženi maloměstským stereotypem, rozhýbávají dění ve městě, zakládají spolky a nebojí se nového.

Další potenciální skupinou mohou být digitální nomádi, mladí lidé pracující odkudkoliv, lidé otrávení konzumem a spěchem velkoměst. Snad se tedy městu blýská na lepší populační časy.

Rezidenční zařízení pro seniory se popisuje i ve strategickém plánu rozvoje města. Ve zmíněném plánu zatím nejsou

rozeepsány požadavky na lokalitu, provoz ani typ takového zařízení. Tato diplomová práce tedy hledá odpověď na toto možné budoucí zadání reálného projektu.

ZVOLENÉ ÚZEMÍ

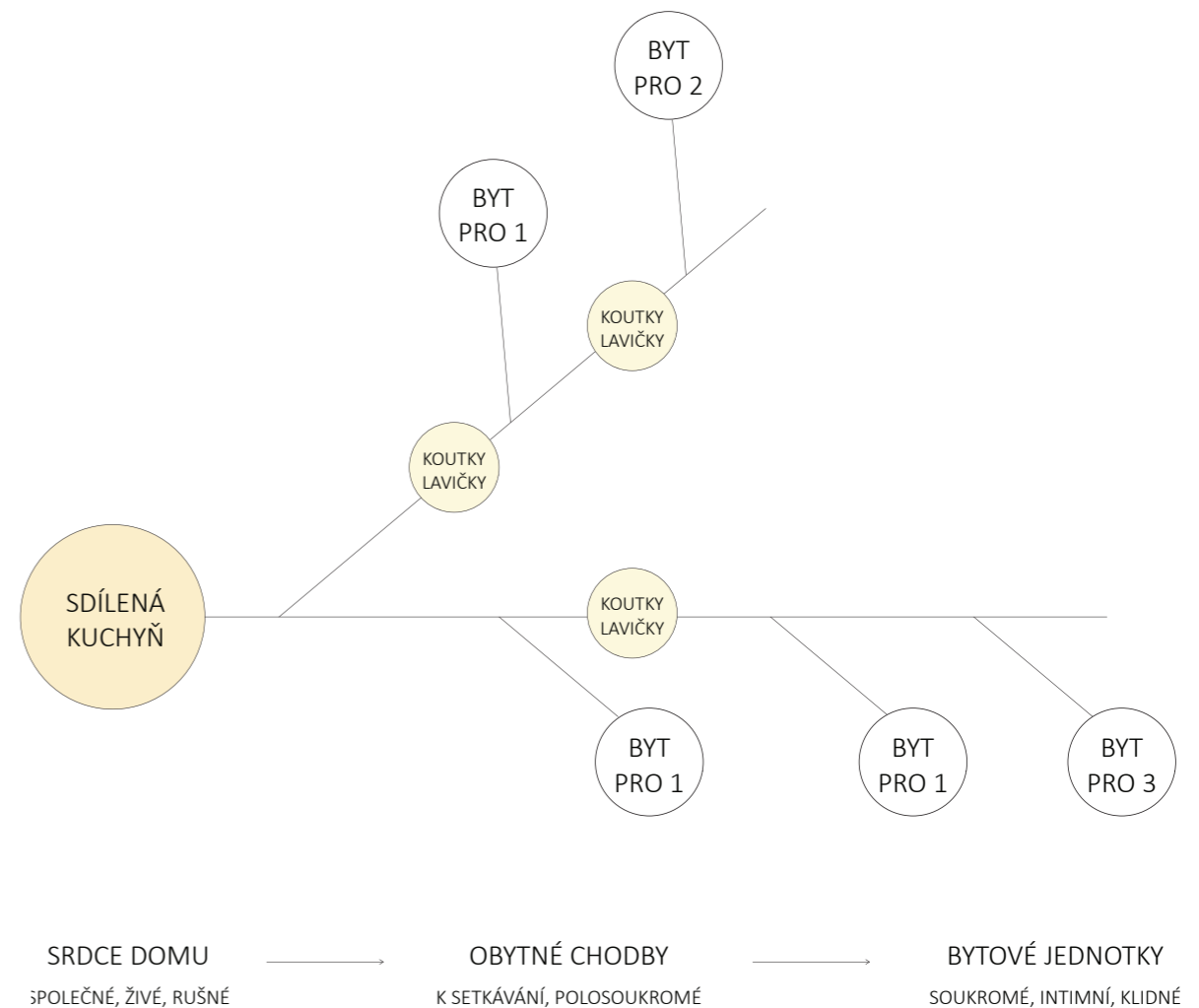
Volba pozemku blízkému historických staveb a centru města zavazuje k odpovídající reakci na kontext i posílení veřejných funkcí. Výsledné domy na stávající strukturu namíchanou z chalup a městských domů reagují urbanisticky, měřítkem, hmotou, materiály i detaily, jakým je například zápraží.

STAVBA

Stavba vychází z potřeb a přání seniorů nastudovaných v odborné literatuře a příkladových studiích. Staří lidé nejčastěji zmiňují strach ze samoty a ztráty soběstačnosti. Lidé v pečovatelských zařízeních naopak zoufale postrádají soukromí a intimitu a v odcizeném místě nemocničního charakteru jsou „na stará kolena“ úplně vytrženi ze svého přirozeného prostředí. Byty a domy seniorů jsou často neúměrně velké a plné bariér. Zdolávání schodů bez výtahu je důvodem, proč staří lidé přestávají vycházet ven.

Komunitní bydlení nabídne svým cca 25 obyvatelům dostatečné množství sociálního kontaktu, příležitosti k němu dům vytváří na každém kroku. Důstojné a soukromé bydlení je navrženo v několika typech - pro jednotlivce, pro pár, chráněný byt. Dům je otevřený veřejnosti - v parteru se nachází knihovna a kavárna, ve 3. NP mohou být ubytovány návštěvy seniorů.

Ač je stavba souborem tří obytných domů, domy jsou interiérově propojeny bez nutnosti vycházet ven (počasí, snížená pohyblivost některých osob). Toto propojení je umístěno do 2. NP, parter tedy zůstává volný, a je prosklené, tudíž zajistí dostatek světla, výhledu a vizuálně se odlehčuje.



Senioři sdílí „srdce domu“ - společná kuchyň a obývací pokoj, dále obytné chodby. Hlavním principem domu je tedy od společného k soukromému (viz diagram).

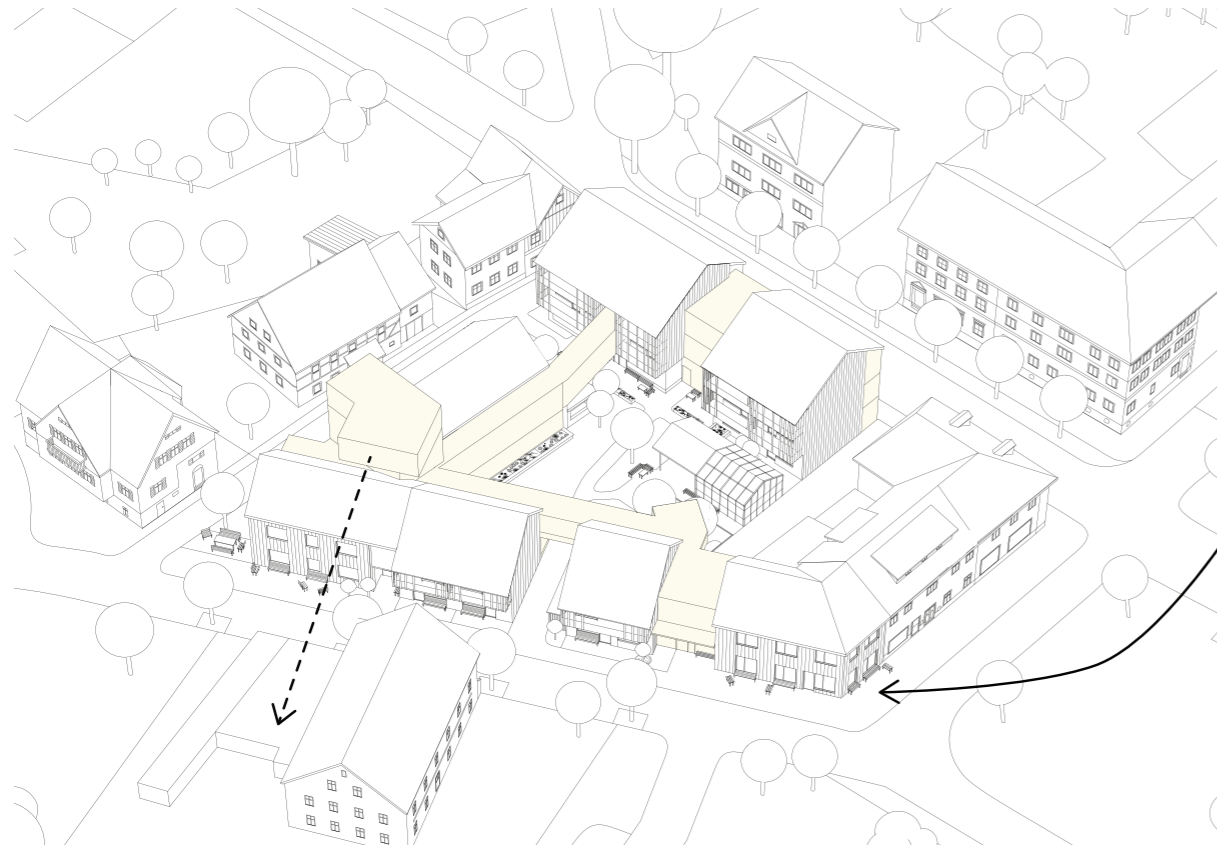
Všem jsou k dispozici skladovací prostory, sdílená vozidla, prádelna. Senioři jsou tedy nezávislou jednotkou, navzájem si vypomáhají. Pro případ potřeby pečovatelské/zdravotnické či hospicové péče je v 1. NP vymezeno zázemí (byt a fyzioterapeutická místnost).

Zahrada je primárně určená k odpočinku, seniorů a jejich hostů, návštěvníků knihovny i náhodných kolemjdoucích. Proto je tam dostatek míst k sezení včetně laviček na slunci, krytý pavilon s grilem, mezi stromy napůl skryté houpací síť poblíž jezírka.

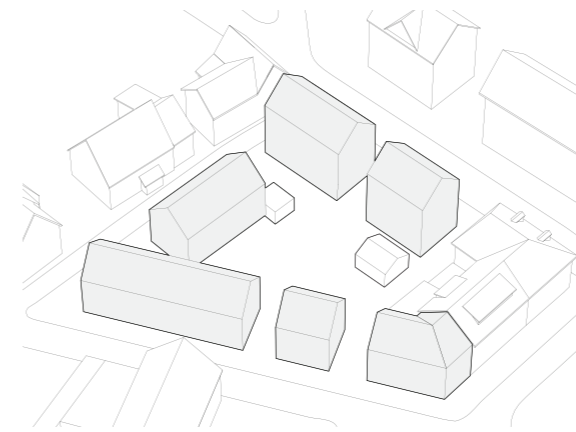
Senioři - zahrádkáři mají možnost ve vnitrobloku pěstovat ovoce a zeleninu, k dispozici je jim skleník. Trávit čas spolu mohou všechny generace u petanque či v dílně pro kutily.

KONCEPT

PROSTOROVÉ VAZBY, KOMUNIKACE, TYPOLOGIE, ZAHRADA A ULICE

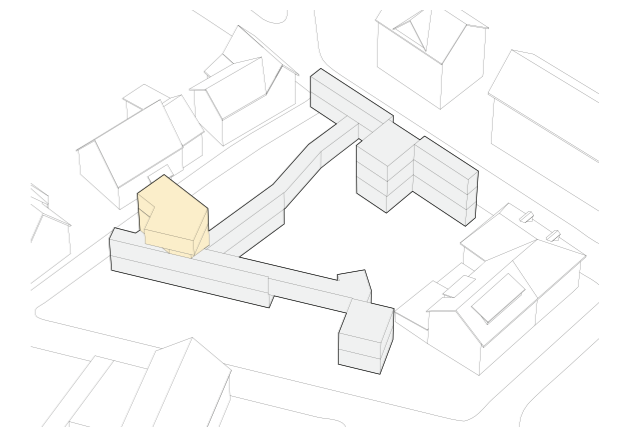


Celkové schéma shrnující jednotlivé principy a zdůrazňující význam nárožní kavárny. Propojuje abertamské občany a návštěvníky se seniory. Domácí rozhledna vystupující nad obytné domy je orientována podle výhledů do údolí řeky Bystřice a na Plešivec.



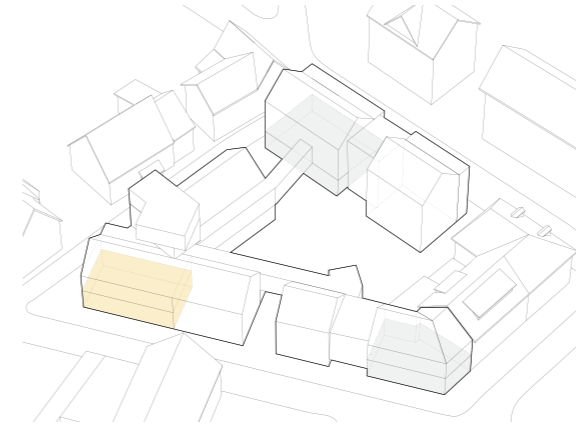
ROZSYPANÉ HMOTY

Vícero menších hmot reaguje na původní i stávající okolí. Dotvarují tři ulice po obvodu pozemku, definuje se náměstí.



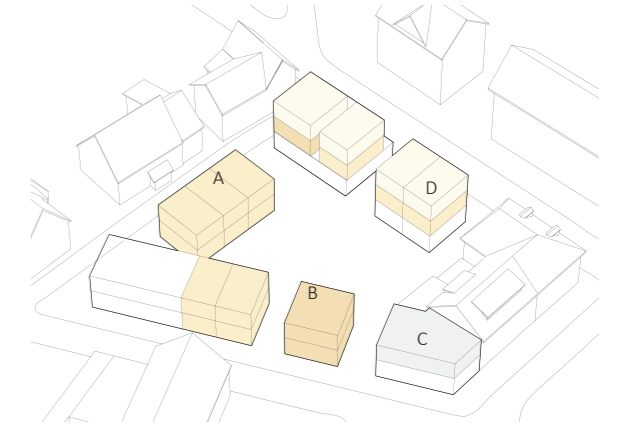
PROPOJENÍ

Vertikální i horizontální popojení hlavních hmot souboru je tvořeno prosklenými komunikacemi gradujícími na nároží.



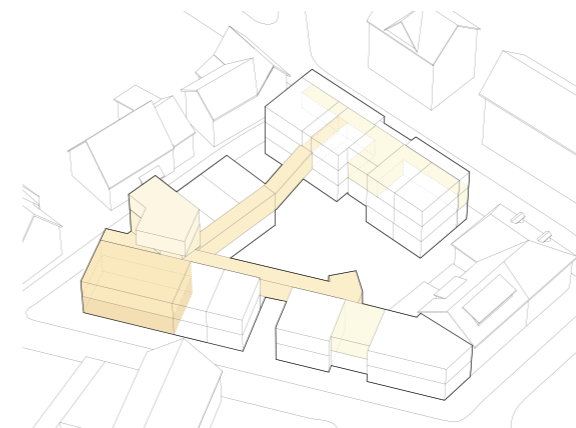
VEŘEJNÉ A POLOSOUKROMÉ

V parteru jsou mimo společného domu seniorů i dvě veřejné funkce, které v Abertamech chybí - knihovna a kavárna.



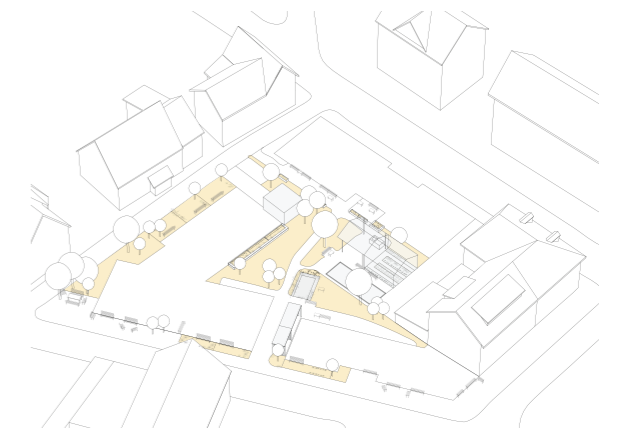
TYPOLOGIE BYDLENÍ

Široká nabídka bytů: pro jednotlivce (A), páry (B), chráněný byt pro tři osoby (C). V 3. NP je ubytování pro hosty (D).



OD SPOLEČNÉHO K SOUKROMÉMU

Princip domu „od společného k soukromému“, projít cestou ke svému bytu společným domem a obytnými chodbami.



VNITROBLOK A ULICE

Veřejný vnitroblok je naplněn aktivitami. Navazující ulice budou nově přátelštější k chodcům a oživeny předzahrádkami.

SRDCE DOMU

KUCHYŇ A JÍDELNA, OBÝVACÍ POKOJ S PODKROVÍM, ROZHLEDNA

Senioři cestou do svých soukromých bytů prochází společnou částí, energickým srdcem domu, což může přinést setkání či popovídání. I vstup do domu je navržen na nejslunečnější fasádě domu, tedy obklopený lavičkami a třeba i sousedy.

V 1. NP se nachází společná kuchyň s dostatkem prostoru pro skupinové vaření a jídlo. Ke kuchyni náleží sklad potravin a poblíž jsou toalety. Hned na zádveři navazuje posezení. Zde může být domácí pošta či nástěnka.

Ve 2. NP je obývací pokoj s volnou dispozicí, která umožňuje hostování většího počtu osob (oslava narozenin, před-

náška, společné promítání filmu,..) Kromě pohovek, televize „studijního salonku“ a baru je zde i malý sklad a toalety. Vložené patro mohou rovněž využít návštěvníci večerní společenské akce, stejně tak kdokoliv, kdo se chce „zašít“ třeba s knížkou až na půdě.

Prosklené společné prostory na nároží gradují do podoby rozhledny s výhledem do krajiny.

Obytné chodby v 1. NP a 2. NP obsluhují byty a zároveň jsou opatřené pozorovacími zákoutími, lavičkami a na fasádě sedacím parapetem. Aby vnitroblok zůstal průchodný a přístupný, odehrává se propojení domů v 2. NP.

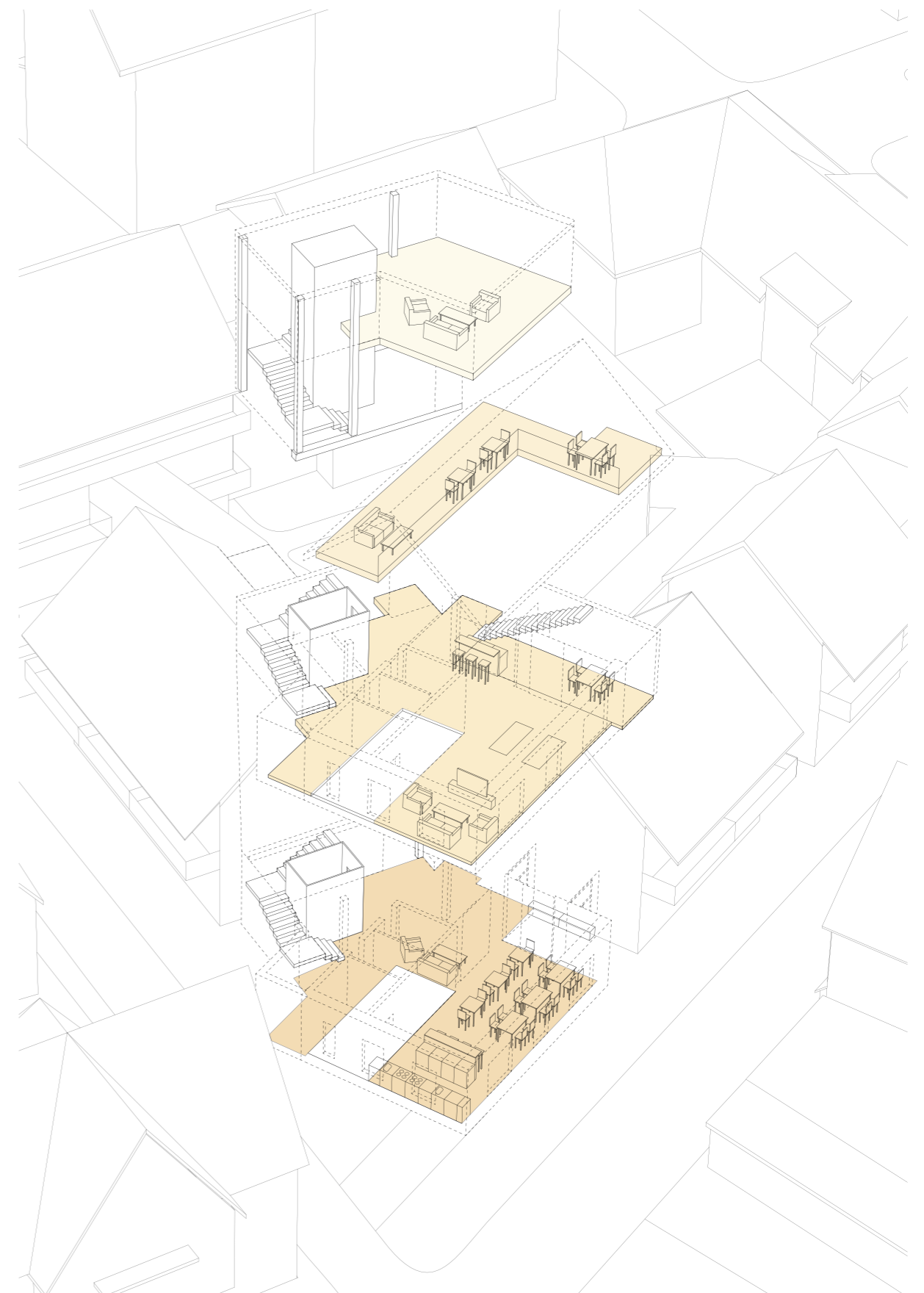
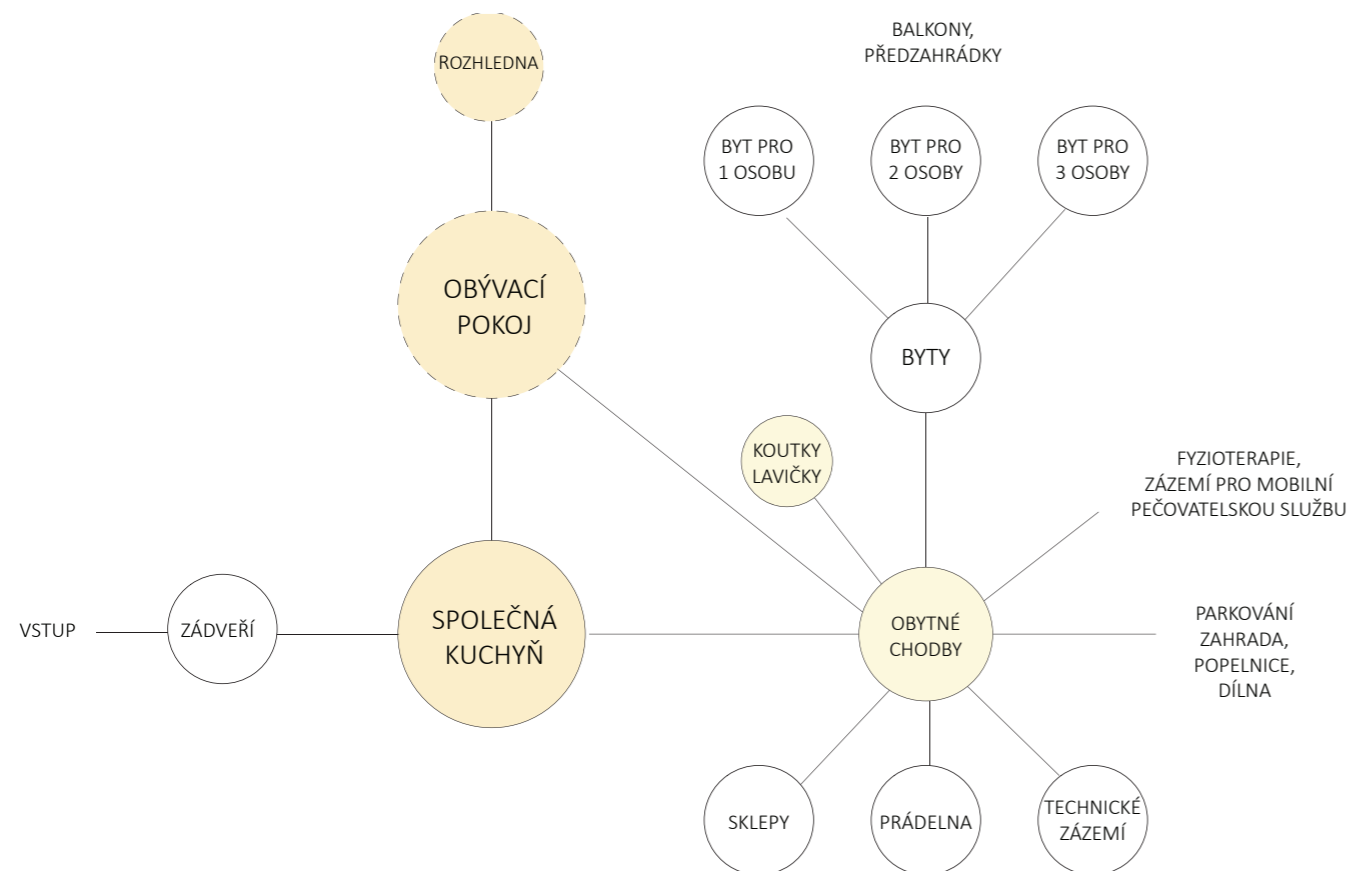


Schéma provozu společenské části ukazuje využití jednotlivých podlaží.

PŘEDZAHŘÁDKY

ULICE PŘÁTELSKÁ LIDEM

K pěti bytům pro jednotlivce a jednomu pro páry náleží předzahrádky. Je to částečně zastřešený prostor s lavičkou s funkcí zápraží. V poměrně úzké ulici ČSA jsou předzahrádky široké 1,5 m. Je to proto, aby se do ulice vešel pohodlný chodník (1,8 m) a jednosměrná silnice o šířce 3,2 se stromořadím a parkováním. Celá ulice je bezbariérová, pojednaná jako sdílený prostor.

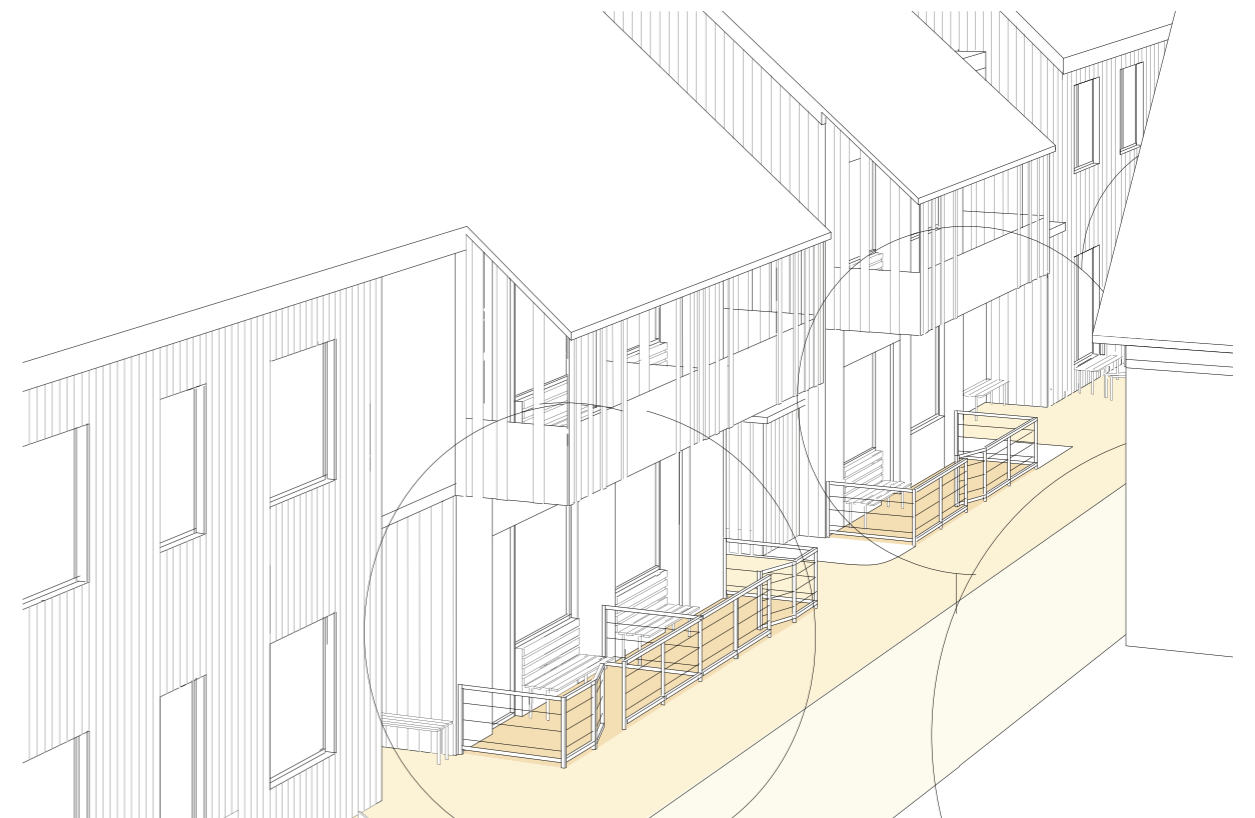
V bezjmenné uličce na západní hraně pozemku jsou předzahrádky třímetrové. Předzahrádky zde reagují na travnatý prostor před stávajícími chalupami přes ulici. Prvek zápraží je zde oproti ulici ČSA doplněn o větší plochu k pěstování květin.



Uliční profily ulice ČSA a bezjmenné uličky



Schéma veřejného prostoru vně řešený soubor



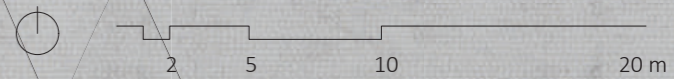
Předzahrádky v ulici ČSA



- 1 zádveří
- 2 vstupní prostor
- 3 společná kuchyň
- 4 sklad potravin
- 5 toalety
- 6 obytná chodba
- 7 byt pro jednotlivce
- 8 byt pro pár
- 9 předzahrádka
- 10 dílna

- 11 městská knihovna
- 12 kavárna
- 13 fyzioterapie
- 14 zázemí pro terénní pečovatelskou službu

- 15 pavilon a gril
- 16 skleník
- 17 petanque
- 18 biotopické jezero
- 19 hamaky
- 20 vyvýšené záhony
- 21 popelnice
- 22 přístřešek pro kola





- 1 obývací pokoj
- 2 bar
- 3 salonek
- 4 sklad nábytku
- 5 toalety
- 6 obytná chodba
- 7 byt pro jednotlivce
- 8 byt pro pár
- 9 balkon
- 10 pozorovací koutek
- 11 chráněný byt



- 1 obytné patro
- 2 půda
- 3 pokoje pro hosty
- 4 balkon
- 5 toalety







Západní fasády v bezejmenné uličce



Jižní fasády v ulici ČSA



Severní fasády v Perninské ulici



Východní řezopohled

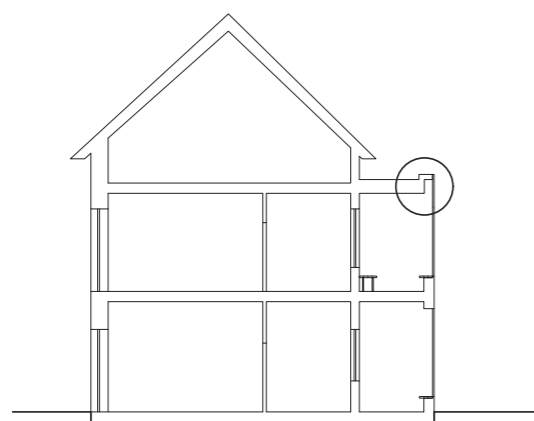
OBYTNÉ CHODBY

ARCHITEKTONICKÝ DETAIL

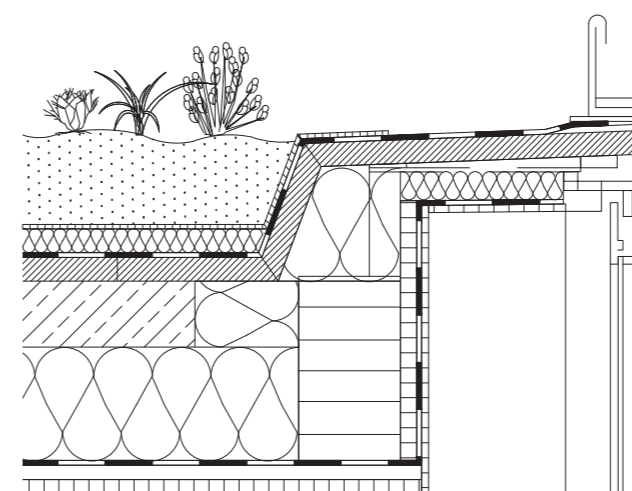
CHODBA JAKO ULICE

Dostatečná šířka chodeb je podstatná pro příjemný pohyb i trávení času v ní. Tvoří vlastně vnitřní ulici a má lákat k pobývání, setkávání a pozorování okolního dění. Je široká 1,9 m, což umožňuje pohodlné míjení osob chodících i těch na vozíčku, je zde dost místa na lavice podél stěny i průběžné u fasády. Záleží už jen na obyvatelích domu, jestli si chodby doplní například květinami a zabydlí, tak, aby se jim tam hezky trávil čas. Světlá výška chodby v 1. NP je 3,2 m, ve 2. NP je to 2,8 m.

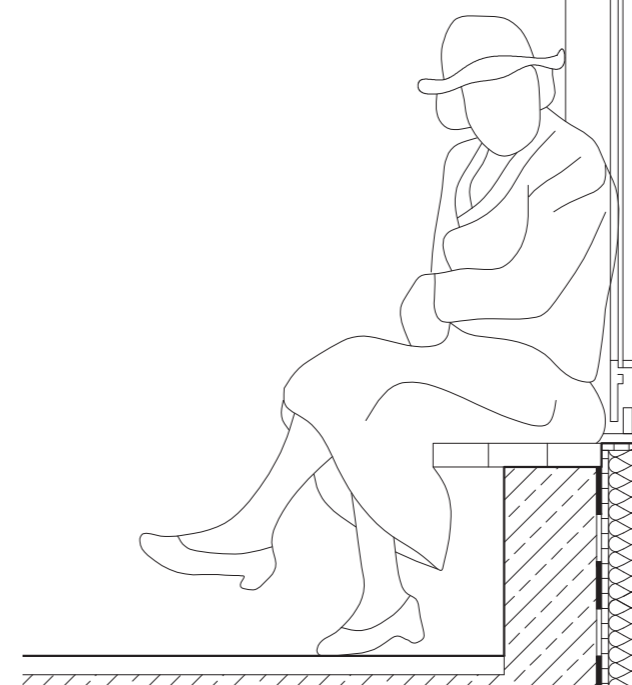
Průběžná lavice je osazena na nízkém parapetu. Tabulové sklo o výšce 2,5 m subtilně přechází v nepochozí vegetační střechu s extenzivní zelení.



1 2 5 m



- Extenzivní zeleň
- Substrát
- Hydroizolace
- Nosná konstrukce
- Tepelná izolace
- Dřevěný obklad/omítka
- Izolační trojsklo

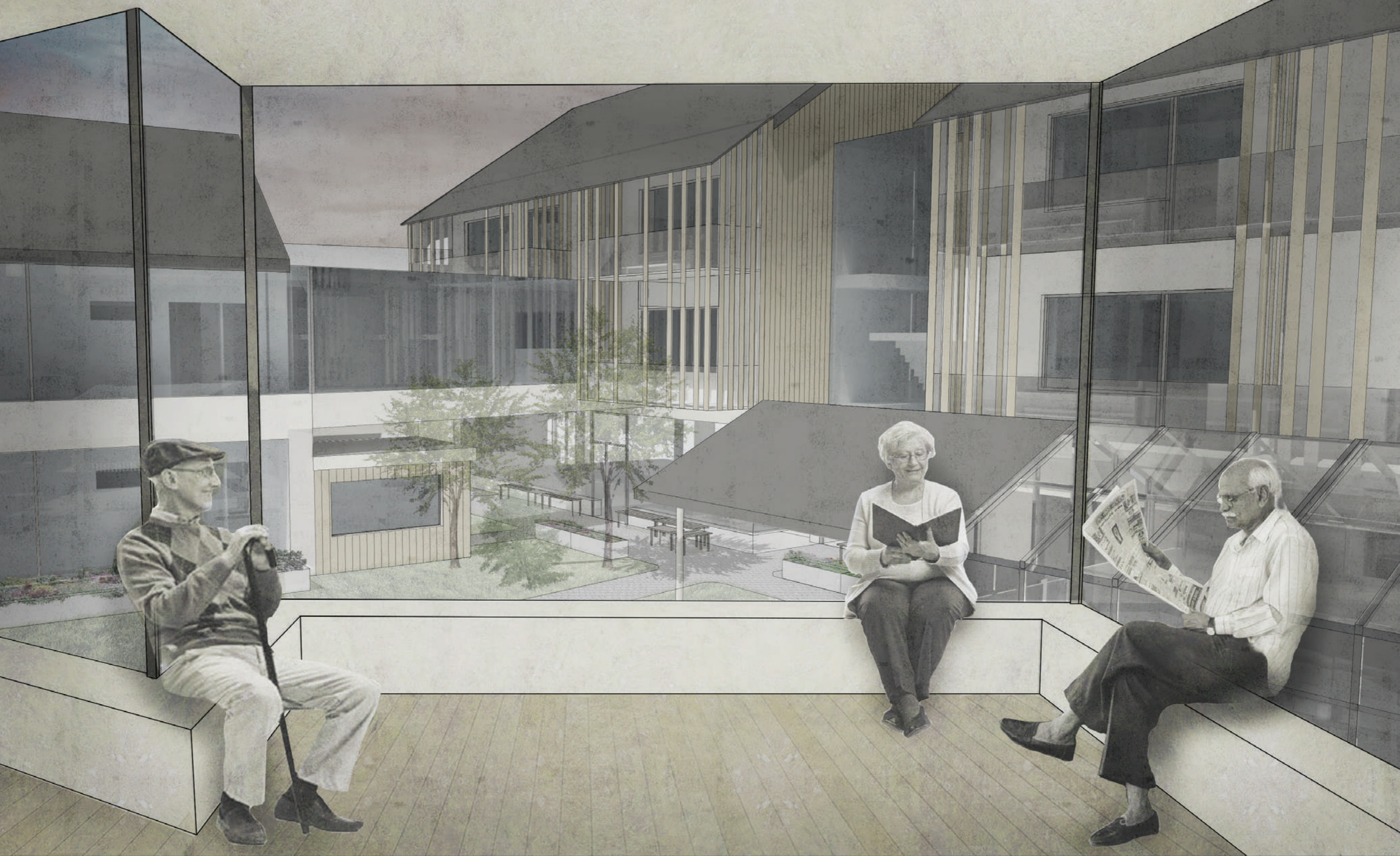


Průběžná lavice











BYTOVÁ TYPOLOGIE

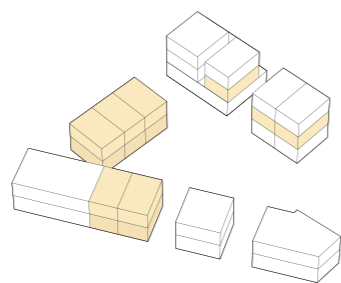
ZÁKLADNÍ JEDNOTKA PRO JEDNU OSOBU

V objektu se nachází 14 jednotek pro jednu osobu o výměře 31 m². Z toho je 5 v 1. NP, 8 2. NP. V případě vyššího počtu obyvatel jsou k dispozici ještě 3 jednotky v 3. NP, primárně určené k ubytování návštěv.

Jelikož je jednotka plně vybavená, je obyvatel nezávislý například na společné kuchyni. Dostává se mu tak seniory tolik postrádaného soukromí a intimitu, tedy aspektů naprosto opomínaných v domovech důchodců.

Všechny jednotky jsou bezbariérové a uzpůsobené pohodlnému pohybu osob se sníženou pohyblivostí, což znamená minimum dveří a dostatek prostoru, především kolem lůžka.

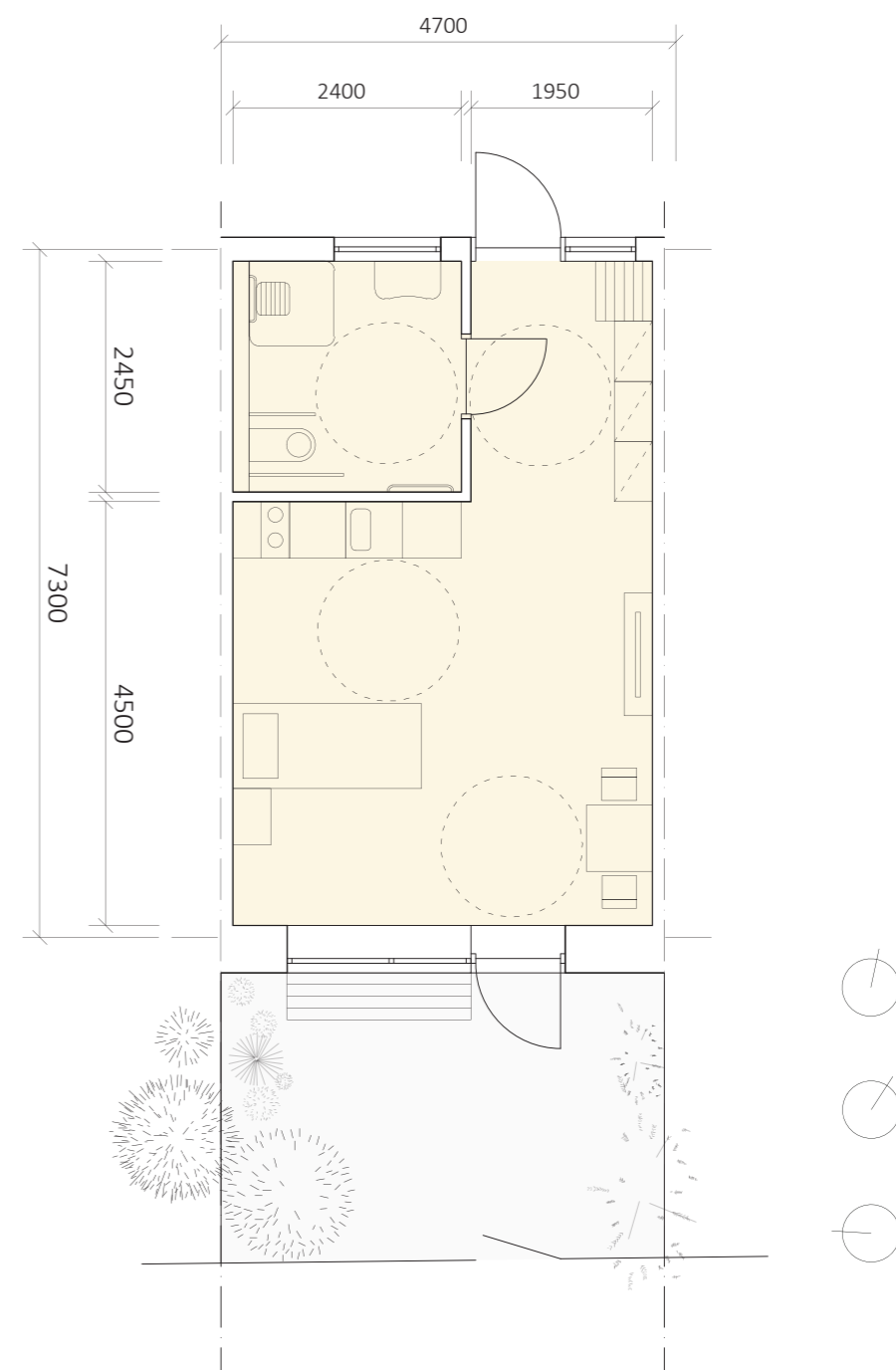
Předsíň je vizuálně propojena se společnou chodbou. To mimo denního světla přináší možnost letmého kontaktu, setkání se sousedy, takové posezení „v okně“.



Snížené parapety oken (700 mm) umožňují pohodlný výhled i z postele.

Ke každé jednotce v 1. NP náleží větší či menší předzahrádka. Jedná se o částečně zastřešený prostor pro lavičku a malý záhon či parkování kola. Je to místo pro pozorování dění, povídání si se sousedy, či jen klidného posezení „na zápraží“. Ve 2. a 3 NP jsou jednotky opatřeny částečně krytými balkony.

Každý nově příchozí obyvatel si může jednotku vybavit dle svých představ, přebývajícím nábytkem lze uložit v 1. PP, ať už ve společných či individuálních skladech.



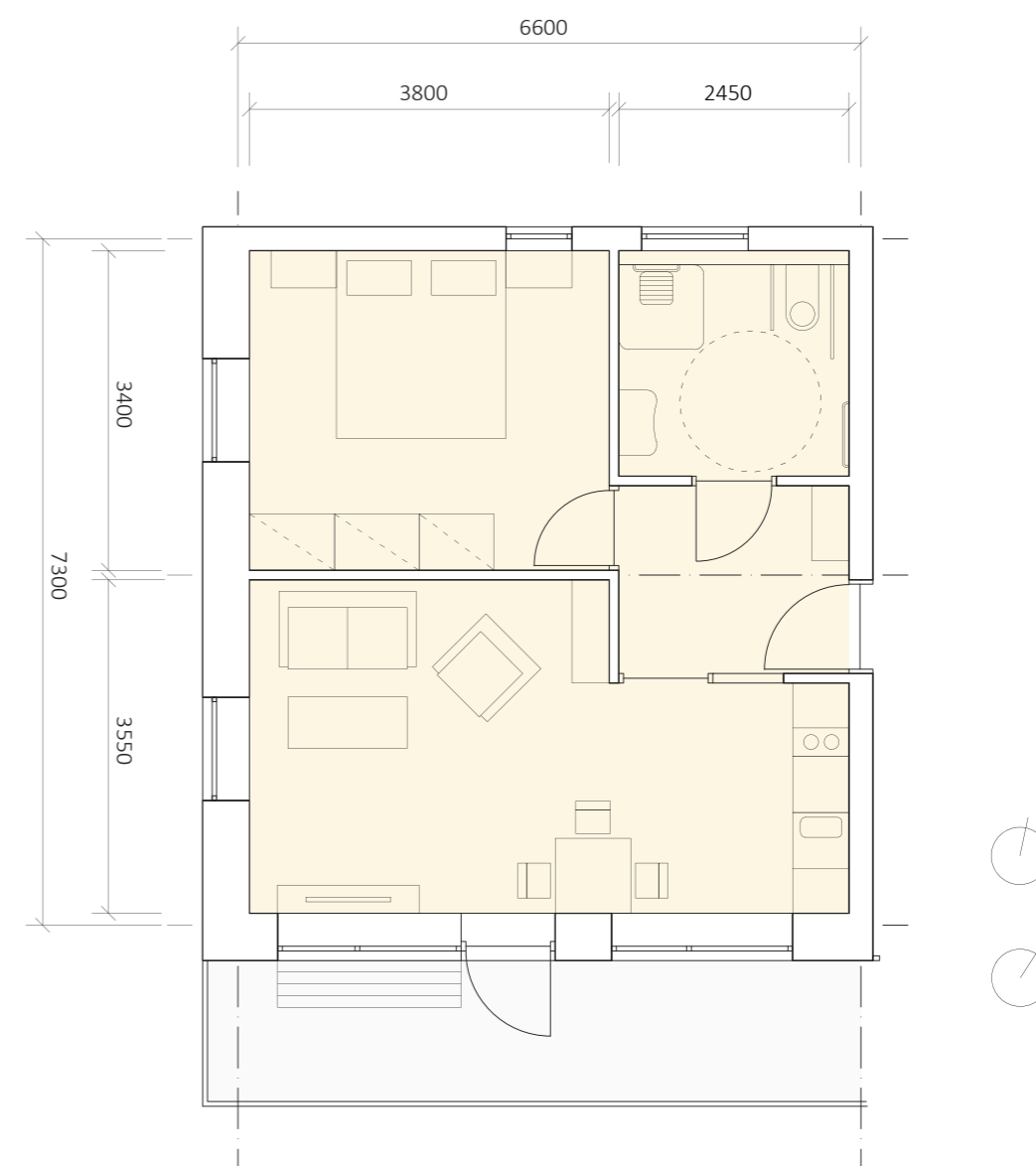
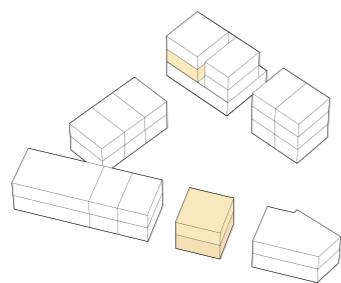
BYTOVÁ TYPOLOGIE

JEDNOTKA PRO DVĚ OSOBY

V objektu se nachází 4 bytové jednotky pro dvě osoby o ploše 44 m². Z toho je 1 v 1. NP, 2 v 2. NP a případně ještě 1 jednotka v 3. NP.

Jednotka má oddělenou ložnici, prostornější balkon/předzahrádku, v ostatních parametrech se podobá jednotce pro jednu osobu.

Všechny jednotky, tedy pro 1 i 2 osoby, jsou orientovány na západ, jihovýchod nebo jih a jsou sekundárně osvětleny přes společnou chodbou.



BYTOVÁ TYPOLOGIE

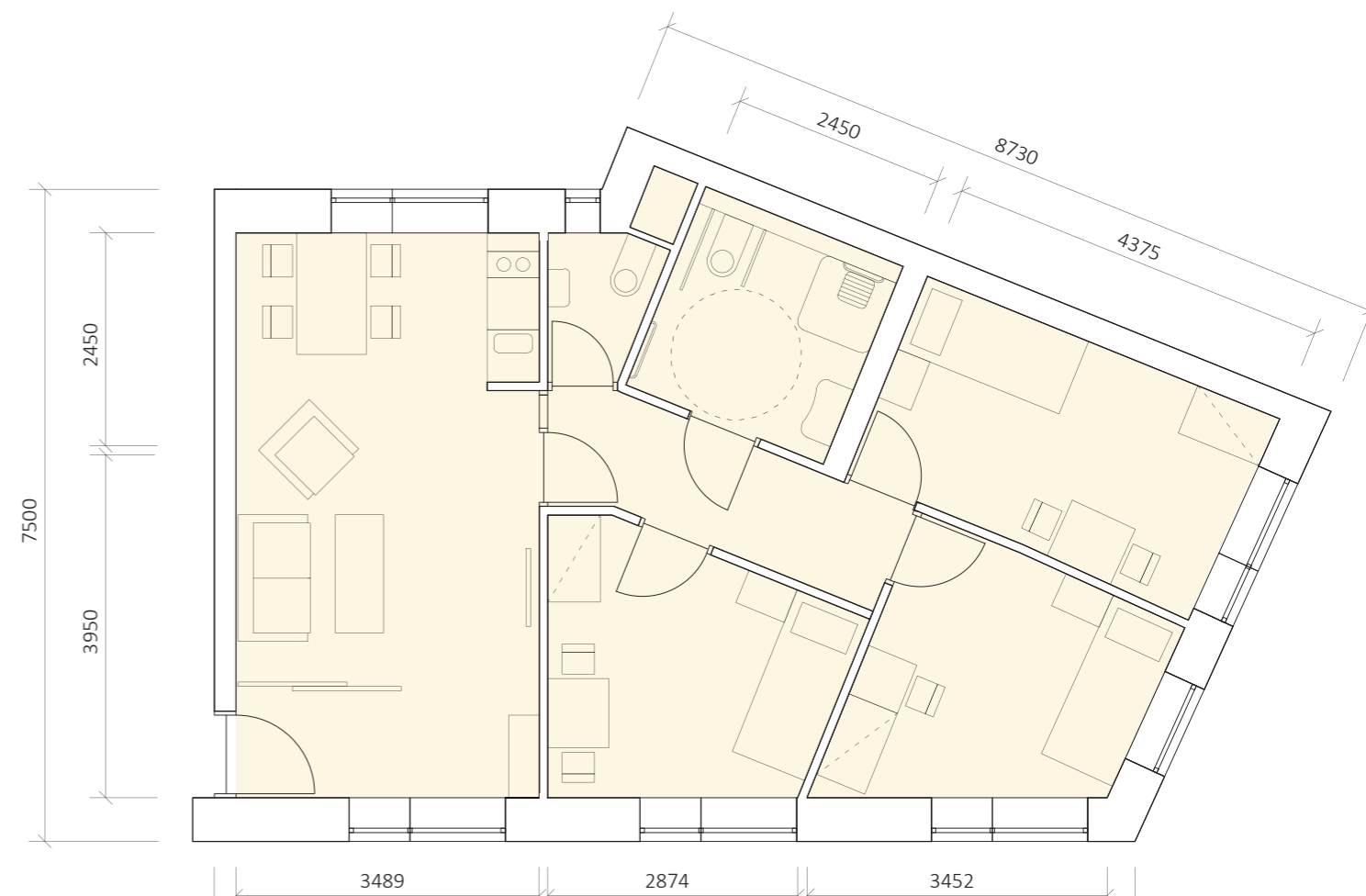
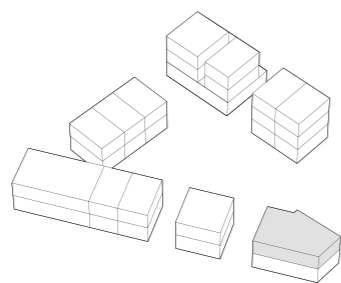
CHRÁNĚNÝ BYT

Součástí navrženého souboru je i chráněný (specializovaný) o výměře 65 m² byt pro 3 osoby. Nachází se v 2. NP nad kavárnou, je orientován jihovýchodně a do náměstí.

Dispozice bytu je v souladu s konceptem celého projektu, tedy od cestou „živoucího společného ke klidnému soukromému“. Do bytu se vstupuje do prostorné společné části, v tiché zóně jsou pokoje.

Z důvodu složitější a časově náročnější hygieny seniorů jsou v bytě umístěny dvě toalety, z toho jedna v bezbariérové koupelně.

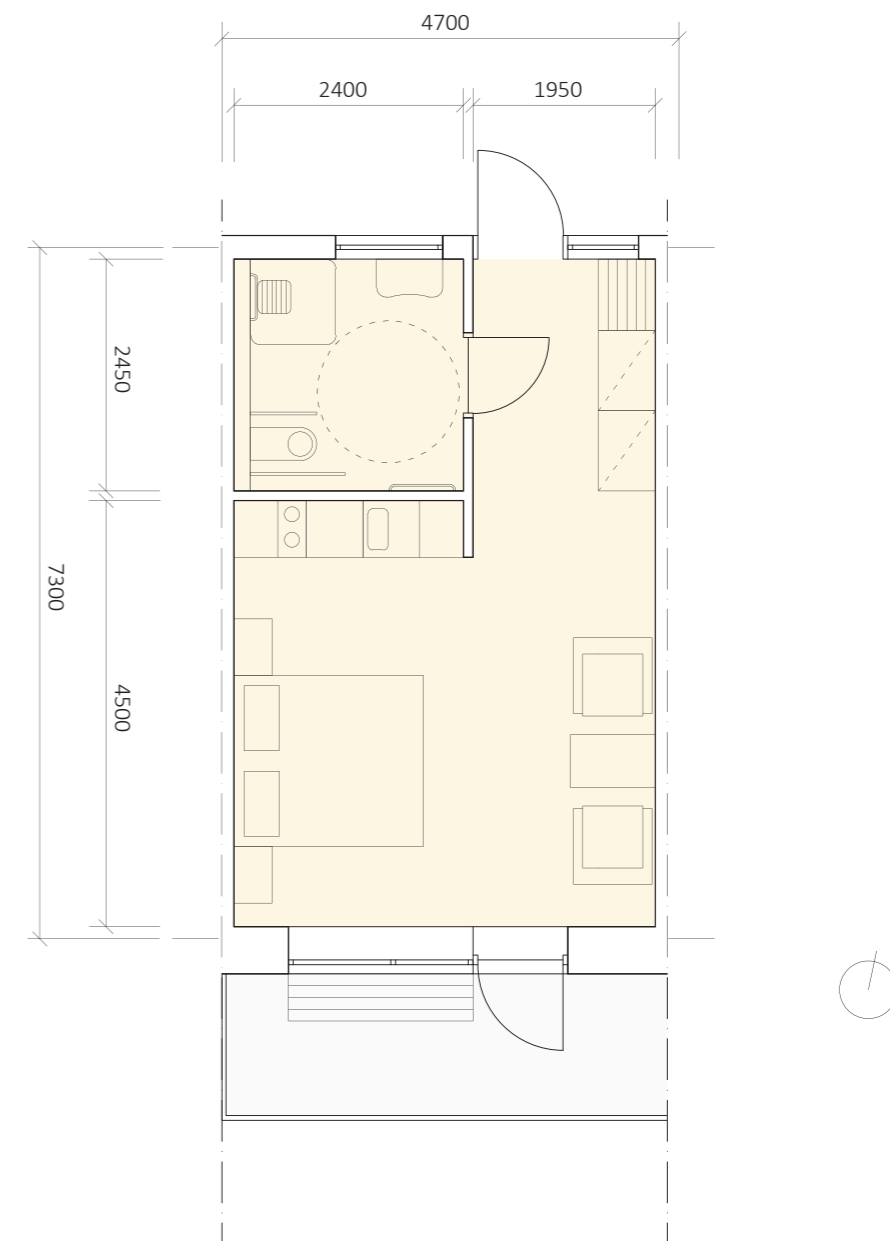
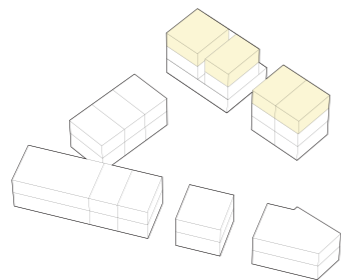
Každý ze tří obyvatel má vlastní ložnici, kterou si zařídí dle svého, přebývací nábytek bude uskladněn v 1. PP.



BYTOVÁ TYPOLOGIE

UBYTOVÁNÍ PRO HOSTY

Jednotky pro návštěvy jsou umístěny do 3. NP. V případě potřeby lze dispozici snadno změnit na běžné jednotky pro trvalé bydlení. Jsou ale trochu izolovány od zbytku souboru, jsou totiž nejdál od společenských částí.



VEŘEJNÉ FUNKCE

MĚSTSKÁ KNIHOVNA A KAVÁRNA

Abertamy již dlouho čekají na městskou knihovnu, ta provizorní nacházející se na obecním úřadě má nevyhovující prostory a značně omezenou otevírací dobu.

KNIHOVNA

Nová knihovna je navržena do přízemí severního objektu, je orientována na jihovýchod a do vnitrobloku. Typická těžká kompaktní hmota horské chalupy je odlehčena prosklenými fasádami. Díky nim čtenáři vidí do zahrady i na náměstí, naopak abertamským se konečně dostane přátelského a důstojného knižního útočiště.

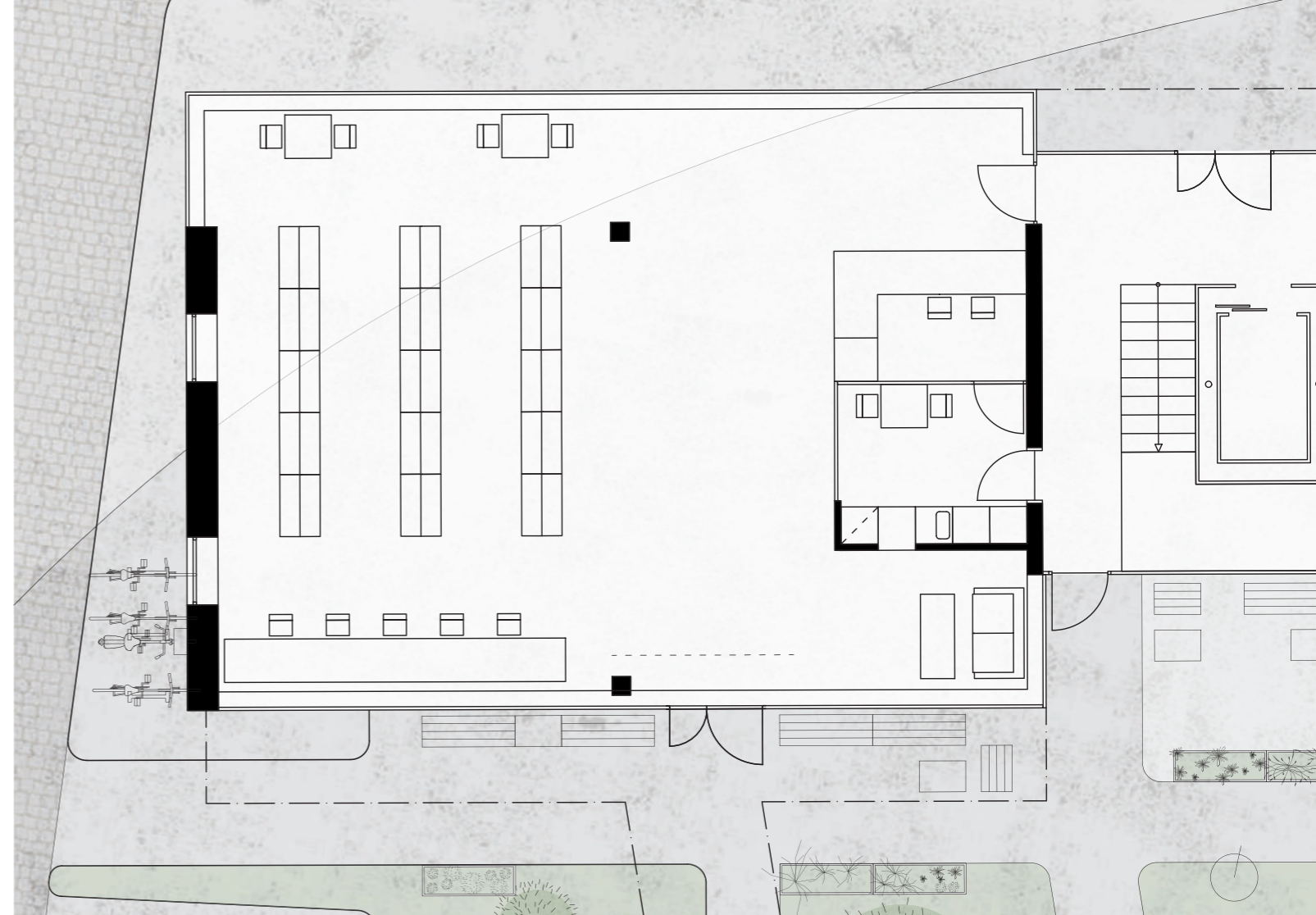
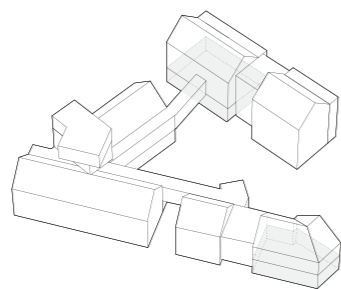
Knihovna zvládne pohostit drobné společenské akce, besedy a přednášky. Je jen kousek od základní a mateřské školy. Sklad knih, hygienické zázemí a zázemí pro zaměstnance je umístěno do 1. PP.

KAVÁRNA

Kavárna se nachází v přízemí rohového domu na náměstí, a tak zastává funkci reprezentativní a hlavně vítací. Propojuje náměstí a potažmo celé Abertamy se seniorským souborem.

Za teplých dnů se mohou návštěvníci kavárny slunit na početných a mobilních lavičkách před kavárnou, oživí tak dnes poněkud nevlídné náměstí.

Bezbariérové toalety a zázemí pro kavárnu i její zaměstnance se nacházejí v 1. PP. Vstup do kavárny je stejně jako u knihovny sdružen se vstupem do obytného souboru. Případnému nežádoucímu vstupu návštěvníků do polosoukromých prostor seniorů je zabráněno dveřmi v 2. NP.

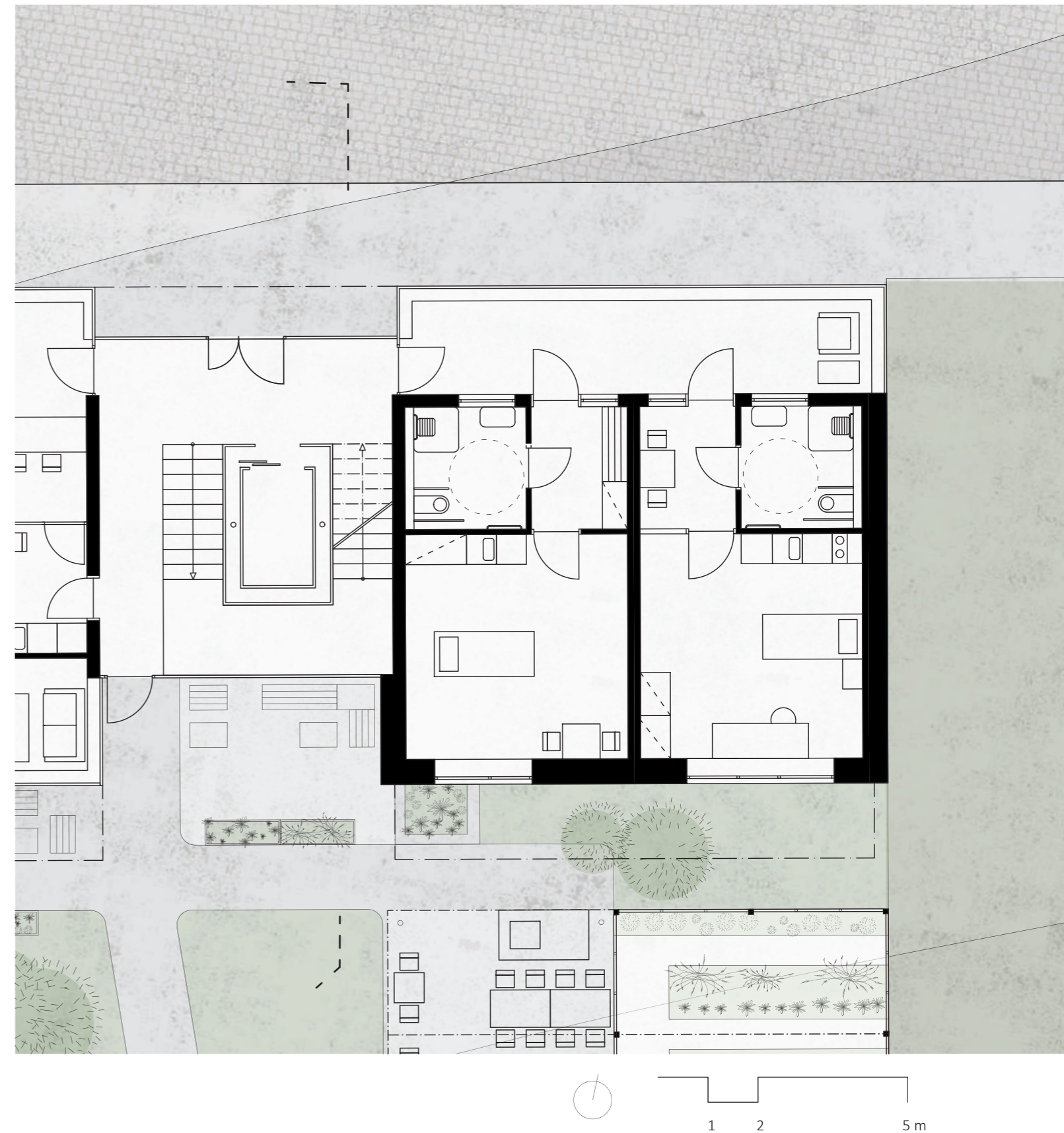
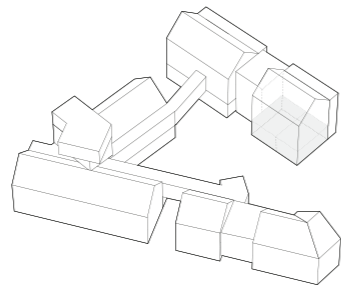


DOPLŇUJÍCÍ FUNKCE

UBYTOVÁNÍ PRO PEČOVATELSKOU SLUŽBU A ZÁZEMÍ PRO FYZIOTERAPII

Obyvatelé tráví hodně času pospolu díky komunitnímu charakteru domu, navzájem se podporují a vypomáhají si. Navíc se pohybují v bezbariérovém prostředí, které předchází mnoha problémům.

Přesto může docházet ke krizovým situacím, kdy bude potřeba vnější odborné podpory (zdravotník, pečovatelská služba, paliativní péče). To jsou důvody, proč je v objektu vyčleněno zázemí pro zmíněné potřeby. Konkrétně je zde navržena jedna obytná jednotka a fyzioterapeutické zařízení. Fyzioterapeutovy služby mohou být k dispozici i pro běžné abertamské občany.



VNITROBLOK A ULICE

KONCEPT

Cílem návrhu vnitrobloku bylo naplnit ho programem, vybavením a potažmo lidmi natolik, aby v něm bylo živo, tudíž bylo co pozorovat z oken seniorů. Vítání jsou předně samozřejmě senioři, ale také hosté kavárny a knihovny, děti, náhodní kolemjdoucí, turisté, ptáci, motýli...

Zahrada není pouze krásná, je i užitková, jak jen je to v horských podmínkách možné. Nachází se v ní pokoje (zóny) s rozličnými charaktery a funkcemi.

PROGRAM

Odpočívat lze na zahradě na mnoha lavičkách, ať už na slunci před knihovnou, nebo naopak v hamace zavěšené mezi stromy v zákoutí poblíž petanqueového hřiště.

Lavičky a stolky lze přemísťovat a seskládat dle potřeby, poslouží dobře i na piknik a karetní hry.

Před špatným počasím chrání seniory pavilon navazující na skleník. Tamtéž je jim k dispozici gril.

PROSTŘEDÍ

Příjemné mikroklima pomáhá navodit biotopické jezero s tichým zvukem tekoucí vody. Soubor staveb na jižní hranici pozemku je nižší, aby se do vnitrobloku dostalo co nejvíce slunce. Hmotová uzavřenost bloku brání přítomné osoby před silným větrem, obvykle přicházejícím z jihozápadního směru.

ZAHRÁDKÁŘI A KUTILOVÉ

Jednou z oblíbených činností seniorů je péče o rostliny. Na zahradě jsou jim k dispozici záhony s vyvýšeným sedacím okrajem, skleníky se zeleninou, ovocné stromy a keře.

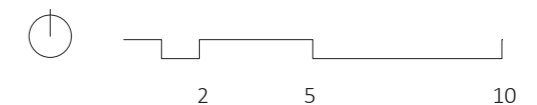
Dílna nenásilně odděluje parkování od zahrady. Je z ní dobrý výhled na zahradu a vznikají v ní úžasná díla - od ptáčích budky po repasované jízdní kolo. Třeba se dílna stane i místem, kde rukodělné zkušenosti předávají senioři dětem z blízké ZŠ a MŠ.

CYKLISTIKA

Jelikož jsou Abertamy velmi malé město, lokální veřejná doprava není rentabilní. Na druhou stranu jsou abertamští obyvatelé motivováni dopravovat se na kolech. V létě je navíc okolí plné sportovních cyklistů. Podpora cyklo dopravy nemusí město vyjít draho, navíc se jedná o zdravý pohyb. Obyvatelé souboru mohou svá kola/elektrokola parkovat v přístřešku na kola, v dílně, ve sklepě nebo na předzahrádkách.

PARKOVÁNÍ

Na pozemku jsou vyhrazena dvě parkovací místa. Obyvatelé domu sdílí jeden osobní automobil a jeden mikrobus na společné výlety. Několik parkovacích stání vzniklo v pásu stromořadí návrhem nového uličního profilu ulice ČSA. Případná další vozidla (hostů atd.) mohou být zaparkována na blízkém obecním parkovišti.



MATERIÁLY A ZELENĚ

MATERIÁLY

Materiály vycházejí z tradic a lokálních stavebních zvyklostí, požadavků na výhledy ven a na minimální údržbu.

Fasáda je obložena sibiřským modřínem, materiálem s dlouhou životností a přirozeným stárnutím. Na obytných částech přízemí je použita bílá omítka, obytné chodby jsou prosklené, kvůli výhledům a druhotnému osvětlení bytů. Obytné chodby, které především ve 2. NP propojují jednotlivé budovy, mají vegetační střechy s extenzivní zelení. Ostatní střechy jsou plechové.

V ulicích přilehlých k souboru je důraz kladen na pohodlný pohyb a přátelskost k chodcům a cyklistům. Vzhledem k úzkým ulicím a velmi slabé dopravě je většina prostoru řešena jako sdílený prostor, ostatně ani v současném stavu chodníky v okolí řešeného pozemku nejsou. Vnější ulice jsou dlážděné, stezky ve vnitrobloku mlatové.

STROMY

Abertamy leží v nadmořské výšce 800 m n. m. a řešená zahrada o výměře necelých 500 m², částečně zastíněná objekty. Navíc jsou na ní kladeny produkční nároky v podobě ovocných stromů.

Zvolené stromy jsou převážně polokmeny s výškou nasazení kmene v cca 150 cm, takže jsou úměrně velké volnému prostoru, příliš zahradu nezastíní, ale vytvoří „pokoje“, jednotlivá místa s odlišnými charakterem. Rovněž jsou odolné vůči horským podmínkám.

JABLOŇ PANENSKÉ ČESKÉ, MATČINO

Původní přírodní kultivar patří mezi velmi staré české odrůdy. Plody jsou červené či žlhané, sladké a šťavnaté. Využívají se k přímé konzumaci, výrobě povidel, moštů a pálenek, lze je sušit. Strom je vysoce odolný vůči mrazu, strupovitosti a padlí. Má úzký kmen a pravidelnou kulovitou korunu.

Vzhledem k menší velikosti zahrady byl zvolen polokmen.

JEŘÁB PTAČÍ SLADKOPLODÝ

Plody této jeřabiny na rozdíl od plané odrůdy nejsou nahořklé, mají příjemnou sladkokyselou chuť. Plody se konzumují přímo, čerstvé či sušené. Hodí se na zpracování do čajů, k výrobě likérů či zavařenin, dobře nahradí brusinky a obsahují mnoho účinných látek. Je to dřevina nenáročná na péči a dobře zvládá vysoké nadmořské výšky (až 1500 m n. m.). Dorůstá průměru koruny cca 8 m.

BŘÍZA BĚLOKORÁ

Vícekmenná bříza tvoří příjemná zákoutí s pozitivní atmosférou, kvete brzy na jaře a opadá až pozdě na podzim. Senioři ji mají rádi právě kvůli brzkému a dlouhému olistění. Bříza je nenáročná a odolná vůči chladnému podnebí. Je považována za pionýrský druh (roste jako první ve zpustlých či neúrodných krajinách).

JAVOR KLEN

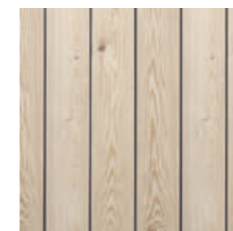
Javory budou vysazeny v upravené ulici ČSA, a to v nově vysazeném stromořadí. Jedná se o typickou dřevinu pro vyšší polohy až do 1300 m n. m. Javor patří mezi významné včelařské rostliny, včely z jeho nektaru vyrábějí javorový med.

KEŘE A PRVKY V ZAHRADĚ

Zmíněné plodiny doplňují ještě rybízové odrůdy, ostružiník, maliník, brusnice borůvka. Po fasádním obkladu a plotech se může pnout zimolez kozí list. Zelenina a okrasné květiny budou vysazeny do skleníku a do vyvýšených záhonů, vhodných pro péči vsedě.

Mikroklima ve vnitrobloku zpříjemňuje malé biotopické jezero s tichým zvukem tekoucí vody. V pobřežní zóně jsou traviny a irisy volně přecházející v oblázky a trávnik.

Nasvícení vybraných stromů zajistí klidnou a příjemnou večerní atmosféru.



Dřevěná fasáda



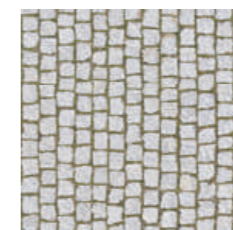
Dlážděná silnice



Panenské české



Omítnutá fasáda



Dlážděné chodníky



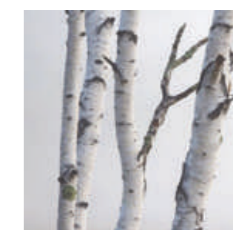
Javor klen



Zelená střecha



Mlatové cesty



Bříza bělokorá



Prosklené komunikace



Travnatá zahrada



Jeřáb sladkoplodý



Plechová střecha



Biotopické jezero



Ostružiník

ZÁVĚR

REFLEXE

NADŠENÍ A ENERGIE

Během svého předchozího studia ve švédském Lundu, jsem se naučila dívat na známé problémy i jinými očima. Očima mezinárodních spolužáků, kteří později ve diplomových projektech řešili problémy svých zemí - chudobu v indických slumech, extrémní záplavy postihující pravidelně celá jihoamerická města, poválečné obnovy blízkého východu. Má diplomová práce se potýkala s vyliďňováním a nezhojenými jizvami sudetské historie v periferních Abertamech. Uvědomila jsem si, že české problémy nemusejí být tak neřešitelné, jak si možná často, nevidouc za svá humna, myslíme. Někdy stačí jen trocha nadšení a lidské energie a i ospalé město se může oživit. Výsledkem mého projektu byla vize pro Abertamy na příštích 50 let a právě ono nadšení a energie byly motorem změn.

NADŠENÍ A ENERGIE PODRUHÉ

Když jsem později hledala možná řešení problémů seniorského bydlení a sbírala odvahu nenavrhnout běžný domov důchodců, vzpomněla jsem si na recept z nadšení a energie.

Hledala jsem alternativu, která vykročením ze zažitých zvyků nabídne způsob života, který bude každého bavit. Životaschopnost komunitního bydlení jsem si ověřila na desetiletími prověřených zahraničních případech. Zohlednila jsem maximum potřeb a přání seniorů dnešních i budoucích. Na základě analýzy města i místa jsem zvolila vhodný pozemek. V návrhu jsem cílila na uvěřitelný koncept, zasazení do kontextu a odpovědi na definované zadání.

VÝSLEDEK

Práce mne bavila a věřím v její smysl i provedení. Dané téma samozřejmě nabízí mnoho dalších výzev a vylepšení, které by s větším množstvím času bylo užitečné prostudovat. Přesto si myslím, že se mi podařilo ztvárnit a vysvětlit svou vizi komunitního bydlení pro seniory v Abertamech.

České vysoké učení technické v Praze, Fakulta architektury

2/ ZADÁNÍ diplomové práce

Mgr. program navazující

jméno a příjmení: Klára Zugarová
 datum narození: 8. 11. 1992
 akademický rok / semestr: 2018-19, zimní semestr
 obor: Architektura a urbanismus
 ústav: 15118 Ústav nauky o budovách
 vedoucí diplomové práce: Ing. arch. Boris Redčenkov
 téma diplomové práce: Bydlení pro seniory v Abertamech

zadání diplomové práce:**1/ popis zadání projektu a očekávaného cíle řešení**

- Předmětem diplomové práce je bydlení pro seniory v Abertamech. Zadání vzešlo z analýzy města i kraje. Rovněž reaguje na očekávaný demografický vývoj společnosti a rostoucí potřebu zařízení pro seniory. Práce bude hledat nové možnosti seniorského bydlení s důrazem na cohousing.

2/ stavební program


- Výsledný bytový dům na zvoleném pozemku na území města bude obsahovat samostatné bytové jednotky a výrazné množství společných prostor. Obyvatelé domu budou žít v aktivním společenství lidí, zefektivní svou domácnost a díky vzájemné výpomoci a podpoře zůstanou ve stáří déle nezávislí. Podstatnými aspekty bude umístění do okolní zástavby, bezbariérovost, ekologie a maximální uzpůsobení požadavkům stárnoucích osob.

3/ popis závěrečného výsledku, výstupy a měřítko zpracování

- Autorská zpráva
- Schémata koncepce návrhu
- Situace, půdorysy, řezy, pohledy v odpovídajícím měřítku
- Axonometrie, vizualizace

4/ seznam dalších dohodnutých částí projektu (model)

- Fyzický model
- Portfolio 2x
- CD/USB s pdf souborem 2x

Datum a podpis studenta 8.10.2018 Datum a podpis vedoucího DP Datum a podpis děkana FA ČVUT registrováno studijním oddělením dne 

8.10.2018

ČESKÉ VYSOKÉ UČENÍ TECHNICKÉ V PRAZE**FAKULTA ARCHITEKTURY**

AUTOR, DIPLOMANT: Klára Zugarová
AR 2018/2019, ZS
NÁZEV DIPLOMOVÉ PRÁCE:
(ČJ) KOMUNITNÍ BYDLENÍ PRO SENIORY V ABERTAMECH
(AJ) SENIOR COMMUNITY HOUSING IN ABERTAMY
JAZYK PRÁCE: Český

Vedoucí práce: Ing. arch. Boris Redčenkov Ústav: Nauky o budovách**Oponent práce:** Ing. arch. Veronika Bešťáková, Ph. D.**Klíčová slova (česká):** Senior, komunitní, bydlení, domov, Abertamy, důstojnost, soběstačnost, komunita**Anotace (česká):** Tématem diplomové práce je bydlení pro seniory. Vzhledem k demografickému stárnutí populace, ekonomické a společenské situaci potřebujeme hledat nové formy bydlení pro seniory, jejichž podíl ve společnosti bude výrazně stoupat. Staří se stane dlouhou etapou života, a proto si zaslouží pozornost. Komunitní bydlení poskytuje bezpečný domov včetně sociálního kontaktu i soukromí, prodlužuje soběstačnost a umožňuje seniorům důstojně žít v příjemném prostředí, v blízkosti přírody, ale i v centru krušnohorského města Abertamy.**Anotace (anglická):** The diploma thesis deals with the potential problems of senior housing. Due to aging population, economical, and social issues, searching for new senior housing forms is essential. The elderly stage old life will extend significantly and therefore it deserves our attention. Community housing provides safe homes, enough social interaction, privacy, and it prolongs senior autonomy. Besides that, it ensures a dignified active lifestyle in a pleasant environment within close proximity to nature as well as to the centre of a mountain town called Abertamy.**Prohlášení autora**

Prohlašuji, že jsem předloženou diplomovou práci vypracovala samostatně a že jsem uvedla veškeré použité informační zdroje v souladu s „Metodickým pokynem o etické přípravě vysokoškolských závěrečných prací.“

V Praze dne 9. 1. 2019

podpis autora-diplomanta



ZDROJE

LITERATURA

Glosová D. a kolektiv, 2006. *Bydlení pro seniory*. Vydavatelství ERA

Vidovičová L. a kol, 2013. *Stáří ve městě, město v životě seniorů*. Praha. Sociologické nakladatelství

Kolektiv autorů, 2015. *Chci zůstat doma*. Asociace poskytovatelů sociálních služeb ČR

Urban M., 2009. *480 let města Abertamy*.

Ani komplex, 2006. *Zmizelé Sudety, katalog k výstavě*

Durrett Ch., 2009. *The Senior Cohousing Handbook : A Community Approach to Independent Living*. New Society Publishers

Hara N., 2014. *Senior cohousing: An Alternative for Hawaii's Elderly*. University of Hawai'i

Bamford G., 2005. *"Cohousing for older people: housing innovation in the Netherlands and Denmark"*. The University of Queensland

WEBOVÉ ZDROJE

www.agingincommunity.com

www.seniorcohousing.webnode.cz

http://www.fardknappen.se/public_html/In_English.html

<http://fardknappen.se>

<https://www.i60.cz/clanek/detail/18960/odkdy-jsme-seniori>

<https://senioricr.cz/pravni-definice-seniora-dosud-chybi/>

KONZULTANTI

Ing. arch. Boris Redčenkov

vedoucí diplomové práce

Ing. arch. Vítězslav Danda

odborný asistent

prof. Ing. arch. Irena Šestáková

bezbariérová řešení staveb

doc. Ing. Daniela Bošová, Ph. D.

požární bezpečnost staveb

Ing. Miloslav Smutek, Ph. D.

statické řešení

Ing. Radmila Fingerová

krajinářská a zahradní architektura

FOTOGRAFIE, ILUSTRACE A MAPY

Obr. 1, 2 ČSÚ, <https://www.czso.cz/csu/czso/projekce-obyvatelstva-ceske-republiky-do-roku-2100-n-fu4s64b8h4>

Obr. 3 Glosová D. a kolektiv, 2006. *Bydlení pro seniory*. Vydavatelství ERA, str. 80

Obr. 4 <https://docplayer.pl/66440285-Ingela-blomberg-jest-architektem-sar-msz-szwedzki-zwiazek-architektow-pracownikiem-naukowym-oraz-wykladowca.html>

Obr. 5, 7 Bamford G., *'Living together on one's own': Cohousing for older people - an example from Denmark and The Netherlands*. The University of Queensland, str. 15

Obr. 6 Bamford G., 2005. *"Cohousing for older people: housing innovation in the Netherlands and Denmark"*. The University of Queensland, str. 45

Obr. 8 <https://www.changemakers.com/innovationinaging/entries/senior-living-together-handbook>

Obr. 9 <https://arkitektur-n.no/artikler/felleskap-og-forenklet-hverdag>

Obr. 10 <https://arkitektur-n.no/uploads/images/2013/Nr-4-2013/fredagsmiddag-0496.jpg>

Obr. 11 <http://media3.fardknappen.se/2018/11/2010-julpysse0049-1024x683.jpg>

Obr. 12 <https://arkitektur-n.no/uploads/images/2013/Nr-4-2013/bottenplan.jpg>

Obr. 13 <https://www.google.com/maps>

Obr. 14 <https://www.changemakers.com/sites/default/files/in0005.jpg>

Obr. 15 <https://i.pinimg.com/originals/05/4a/9e/054a9eaf9a3f3602c717f8b1b7ab131e.jpg>

Obr. 16 <http://www.nebeske.cz/gallery/plesivec-krusne-hory/>

Obr. 17, 19 archiv autorky

Obr. 18 <http://archivnimapy.cuzk.cz/uazk/pohledy/archiv.html>

Obr. 20 http://www.weipert-umgebung.de/r_fahrt.html

Obr. 21- 27 archiv autorky

Obr. 28, 34 <http://kontaminace.cenia.cz>

Obr. 29, 30 <http://cuzk.cz>

Obr. 31, 33 <http://archivnimapy.cuzk.cz/uazk>

Obr. 32 archiv bývalého starosty Zdeňka Lakatoše

Obr. 35 - 37 <http://cuzk.cz>

Obr. 38 <http://mapy.cz>

Obr. 39- 44 archiv autorky

Fakulta architektury ČVUT

2019