



- Poskytnout domov
- Umožnit důstojné stárnutí
- Respektovat identitu a individualitu
- Dopřát dostatečnou míru soukromí
- Navodit pocit bezpečí

- Přirozeně podněcovat sociální kontakt
- Maximalizovat soběstačnost
- Nabídnout smysluplné činnosti
- Předcházet nutnosti stěhování
- Zajistit přístup pečovatelské a hospicové služby

DOMA V ABERTAMECH

KOMUNITNÍ BYDLENÍ PRO SENIORY

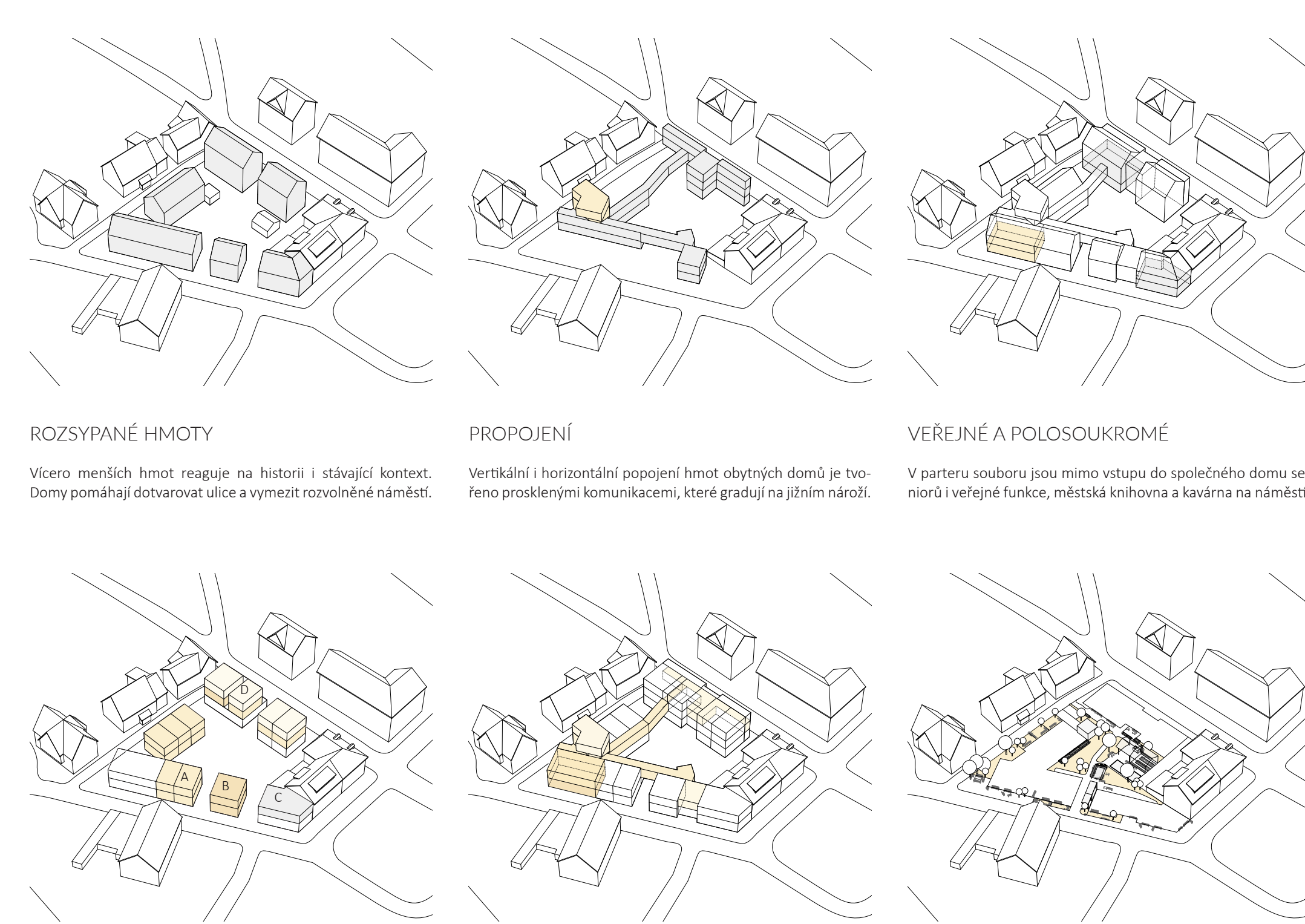
KLÁRA ZUGAROVÁ | ATELIÉR REDČENKOV | DIPLOMOVÁ PRÁCE | FA ČVUT 2018/19



ABERTAMY
 Abertamy jsou asi třicetileté krušnohorské město v Karlovarském kraji. Rozkládá se na zvláště náhorní plošině cca 840 m n. m. a je obklopeno drsnou přírodou. Město bylo založeno v roce 1529 jako zámeční město horníků drahých kovů. Odsun poloviny abertamských obyvatel v r. 1945 navázal zprteřil vazby ke k místu i krajinně. Veřejná výstavba a pracovních nabitelk v Abertamech kvůli jejich izolovanosti nedostatek. V posledních letech dali sportovní a horské turistice, především díky běžkařské tradici a ski-areálu Přebíčov. Abertamy se tvří jako zapadlá ves v horách, odtud lidé odcházejí. Nicméně významná a neokaná skupina se naopak přistěhovala. Jsou to bývalí chalupaři, stále velmi aktivní lidé vyššího věku z měst, který chtěl zbytek života trávit v klidu a krásné přírodě.



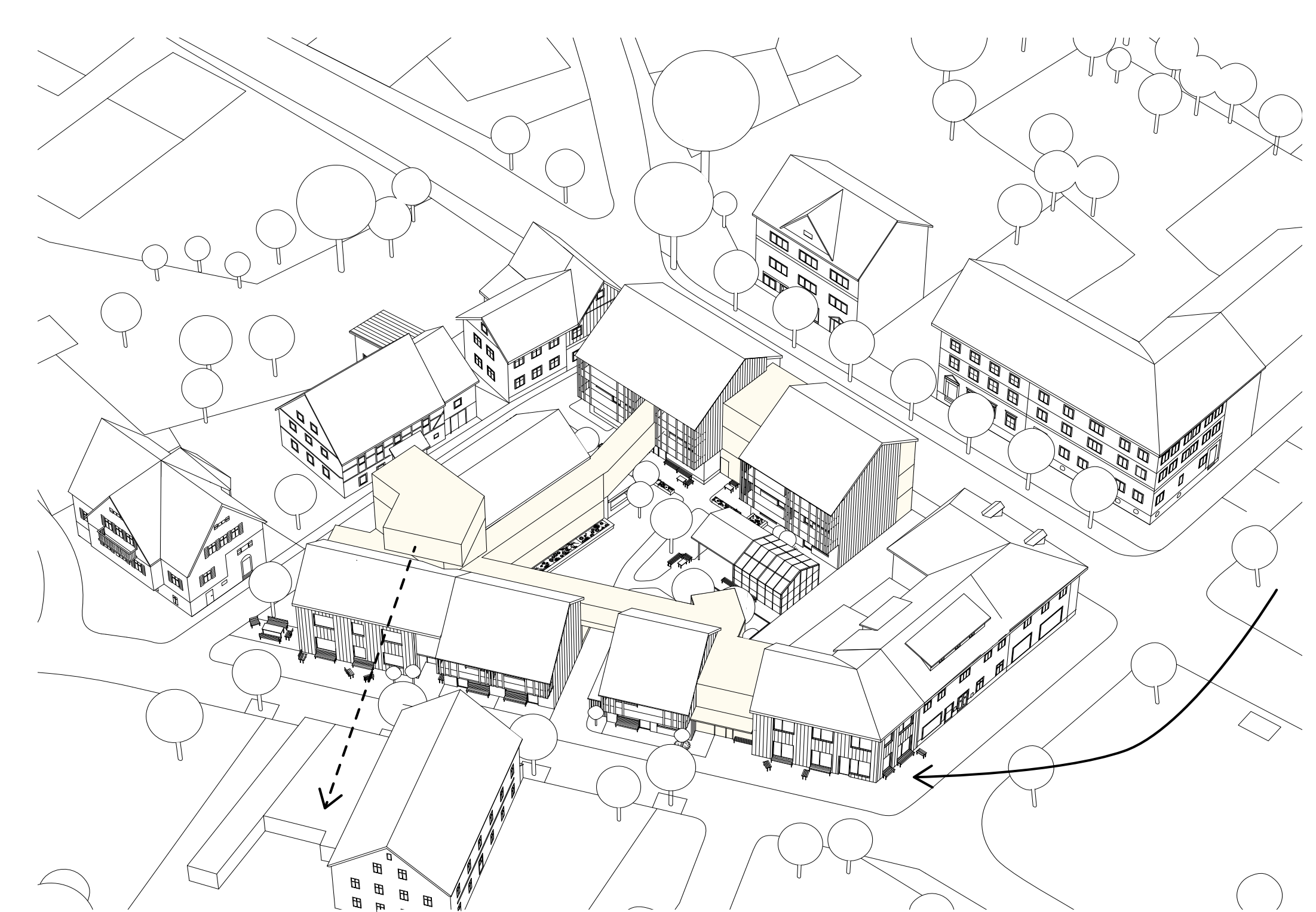
SITUACE 1:750
 Volba poměru blízkého centru města i historickým stavením zavazuje k odpovídající reakci na kontext i posílení veřejných funkcí. Výsledné domy na stávající struktuře namíchanou z chalup a městských domů reagují urbanisticky, měřítkem, hmotou, materiály i detaily. Stavba vychází z potřeb a přání seniorů. Komunitní bydlení nabízí svým cca 25 obyvatelům dostatek sociálního kontaktu na každém kroku. Bydlení je navrženo v několika typech - pro jednotlivce, pro páry, chráněný byt a bytový blok s chráněným bytem. Dům je otevřený veřejnosti - v partěru se nachází městská knihovna a kavárna, která propojuje abertamské obyvatele se seniory. Ve vnitrobloku je zahrada, dělní lze pozorovat z prosklených chodeb. Z rozdílných vyláhané nad obytné domy je vidět město, údolí lky a Přebíčov.



TYPLOGIE BYDLENÍ
 Projekt má rozmanitou nabídku bytů. Pro jednotlivce (A), pro páry (B) a chráněný byt pro tři osoby (C), V 3. NP se nachází bytový blok s chráněným bytem. Dům je otevřený veřejnosti - v partěru se nachází městská knihovna a kavárna, která propojuje abertamské obyvatele se seniory. Ve vnitrobloku je zahrada, dělní lze pozorovat z prosklených chodeb. Z rozdílných vyláhané nad obytné domy je vidět město, údolí lky a Přebíčov.

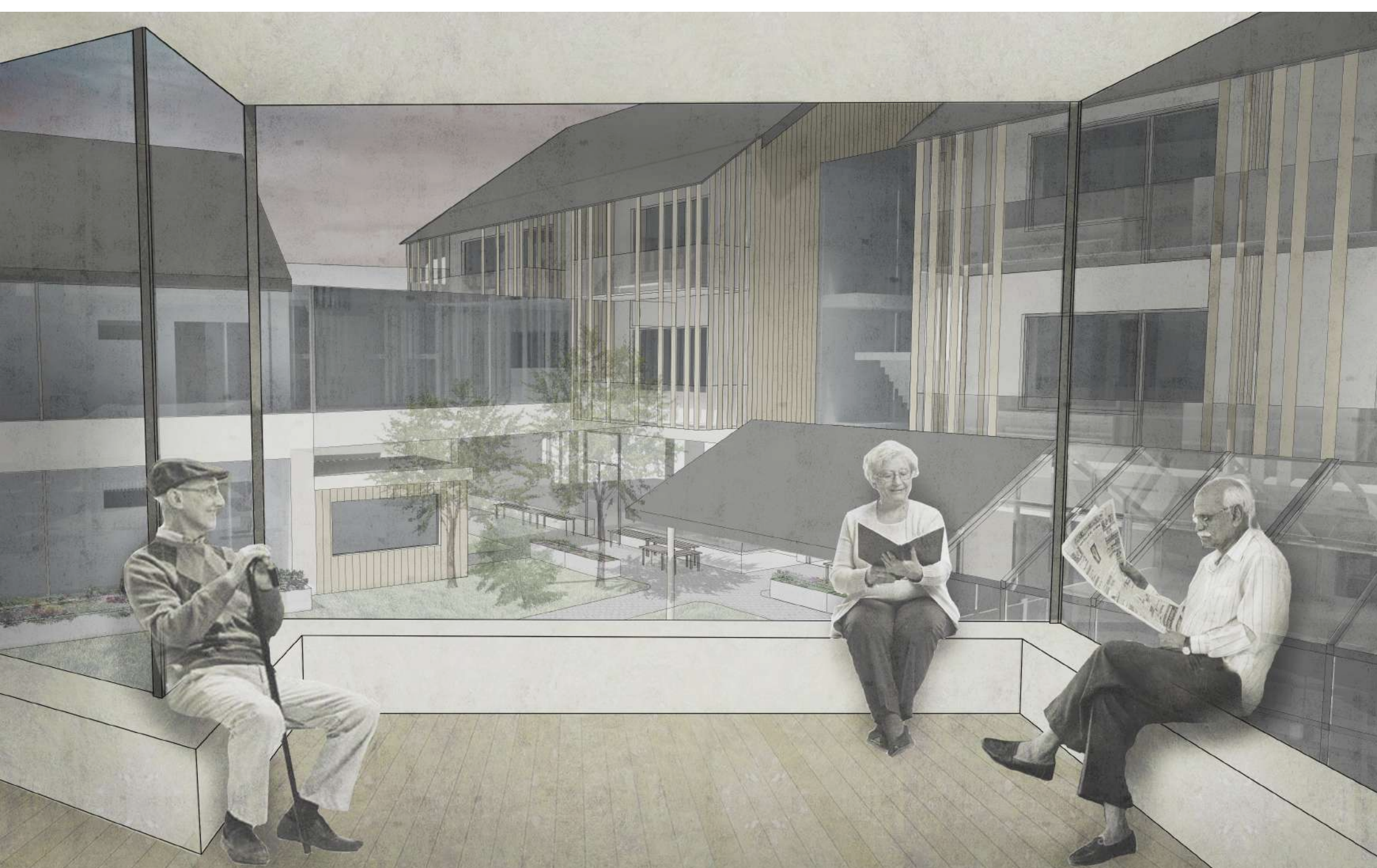
OD SPOLEČNÉHO K SOUKROMÉMU
 Klíčovým principem návrhu komunitní bydlení v Abertamech je členění prostoru směrem od živoucího srdce domu (společné prostory, plno lidí a aktivit) přes polosoukromé chodby až k soukromému klidnému bytu. Chodby jsou obytné a pozorovací.

VNITROBLOK A ULICE
 Vnitroblok je naplněn aktivitami: posezení, pavilon s grilem, sklensk, petanque, dělná a zahrada. Aby byl prostor živý, jsou v něm vitální návštěvní kavárny, knihovny i kolektív. Ulice bude nově přilepěnější k chodcům, službena předzahrádkami.

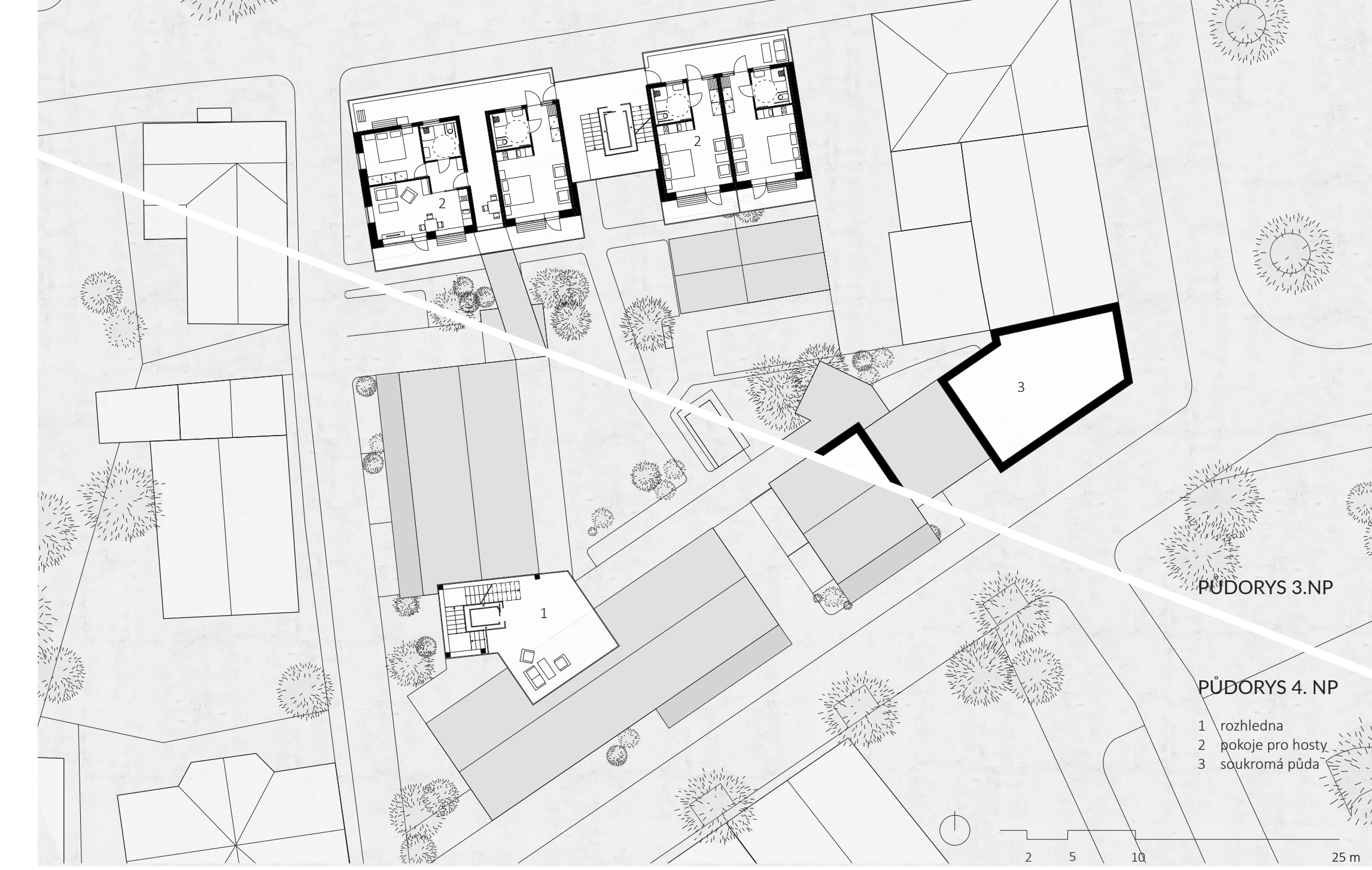


NÁROČNÉ SITUACE
 Obyvatelé tráví hodně času pospolu díky komunitnímu charakteru domu, navzájem se podporují a vypořádávají si. Udržují se tak nezávislí i v pokročilém věku. Pohybují se v bezbariérovém prostředí, což předchází mnoha problémům. Přesto může docházet k situacím, kdy je potřeba vnější podpory (zdravotník, pečovatelská služba, paliativní péče). Pečující služba bytů a fyzioterapeutická místnost.

DOPRAVA
 Obyvatelé sdílí automobily a mikrobus na společné výlety. Případně další auta mohou být zapůjčována v nově vytvořeném stromodráži v ulici ČSA. Lokální autobus by v Abertamech nebyl rentabilní, i proto návrh počítá s využíváním kol/elektrokol. Oprava kola (či čehokoli jiného) může být zábava, k níž mohou senioři využít dělnu na zahradě. Zastávka mezinárodního autobusu je na náměstí.



- PŮDORYS 1.NP**
- 1 zádveň
 - 2 vstupní prostor
 - 3 společná kuchyň
 - 4 sklad potravin
 - 5 toalety
 - 6 obytná chodba
 - 7 byt pro jednotlivce
 - 8 byt pro pár
 - 9 předzahrádka
 - 10 vlna
 - 11 městská knihovna
 - 12 kavárna
 - 13 knihovna
 - 14 záseň pro terénní pečovatelskou službu
 - 15 pavilón a grill
 - 16 skleník
 - 17 penzion
 - 18 biotopické jezero
 - 19 hamak
 - 20 výhledový záhon
 - 21 popelnice
 - 22 jehlištěk pro kola



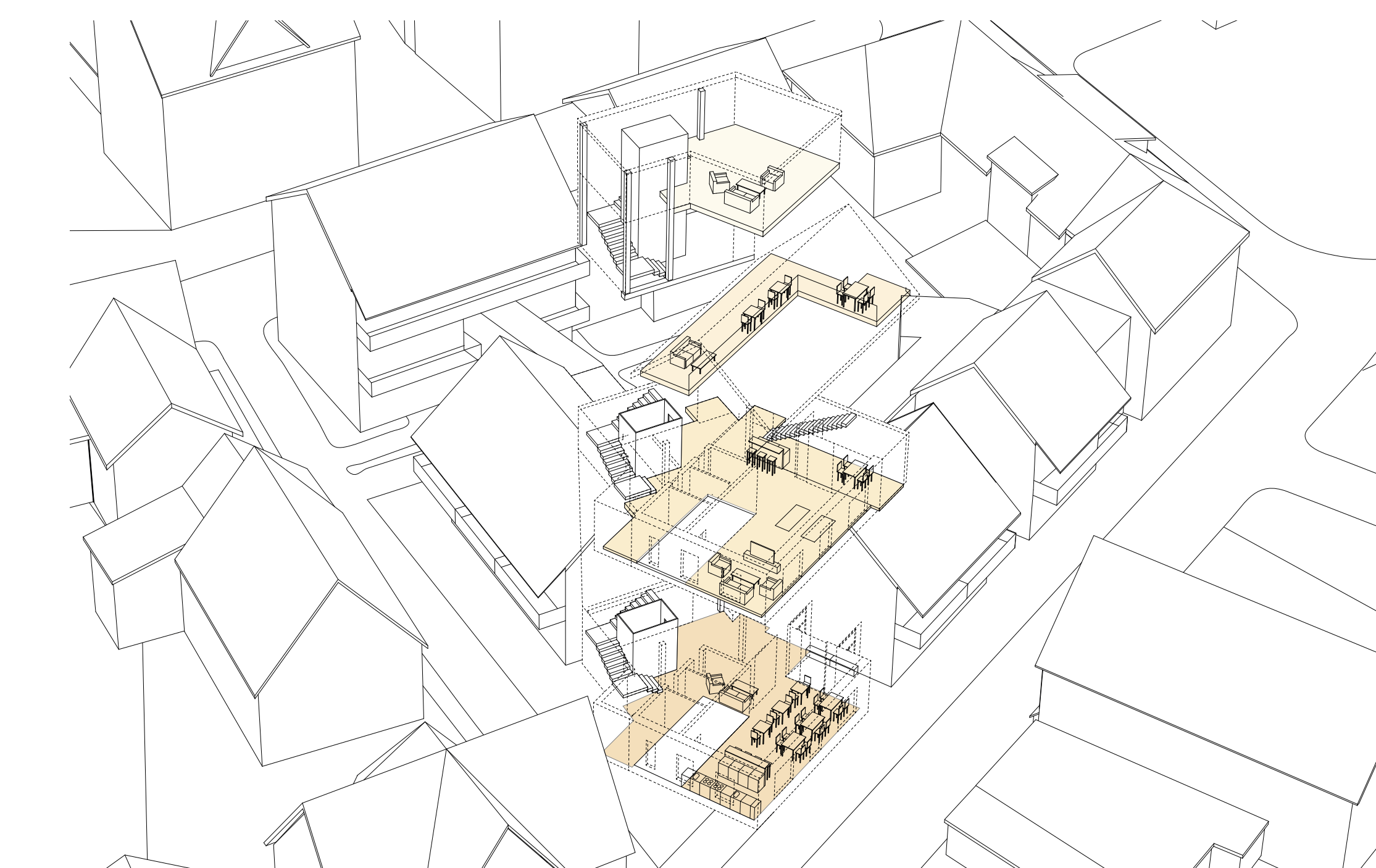
- PŮDORYS 3.NP**
- 1 vlnohředa
 - 2 balkon pro hosty
 - 3 soukromá půda



- PŮDORYS 2.NP**
- 1 obývací pokoj
 - 2 sál
 - 3 salónek
 - 4 sklad nábytku
 - 5 toalety
 - 6 obytná chodba
 - 7 byt pro jednotlivce
 - 8 byt pro pár
 - 9 balkon
 - 10 pozorovací koutek
 - 11 chráněný byt



- PŮDORYS 1.PP**
- 1 soukromé sklady
 - 2 společný sklad
 - 3 technická místnost
 - 4 prádelna
 - 5 toalety pro knihovnu
 - 6 toalety pro kavárnu
 - 7 zábavení pro zaměstnance
 - 8 sklad



SRDCE DOMU

Seniři cestou do svých bytů prochází společnou část, srdcem domu, což může přinést setkání či popovídání. Vstup do domu je navržen na nejpůvodnější fasádě domu, tedy obložení lavicou. Vyhlídne ten, kdo se chce „zastít“ třeba s knižkou či na půdě. Na náměstí skleněná kominka graduje skupovně vaření a jídlo. Ke kuchyni náleží sklad potravin a poblíž jsou toalety. Ve 2. NP je obyvatel

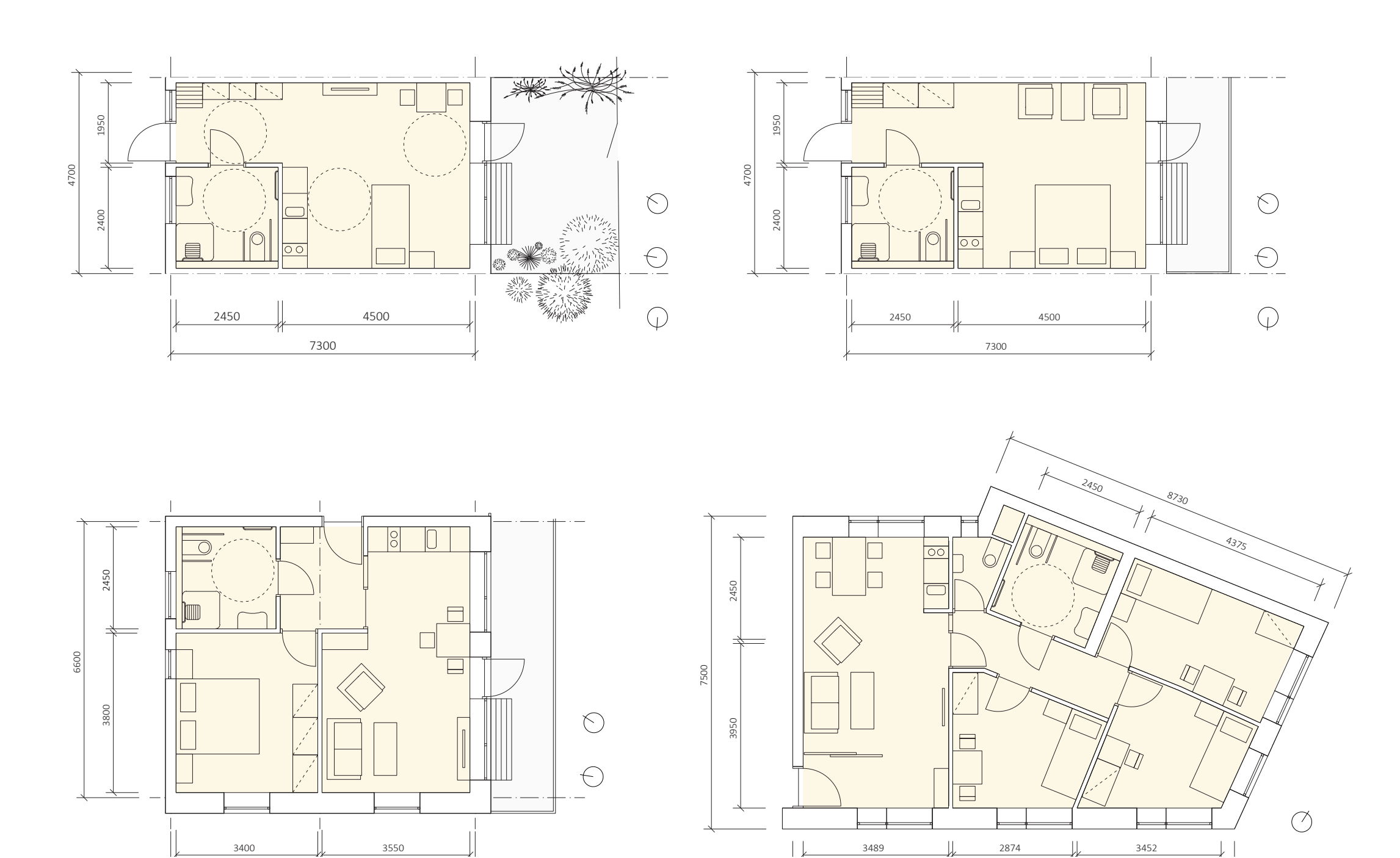


MĚSTSKÁ KNIHOVNA

Abertamy dlouho čekají na městskou knihovnu. Ta provizori na obecním úřadě má nevyhovující prostoty a značně omezenou otevřenou dobu. Nová knihovna je navržena do přízemí severního objektu, je orientována na jihovýchod a do vnitrobloku. Těsná kompaktní hromada je ohraničena prosklenými severními fasádami. Díky nim čtenáři vidí do zahrady i na náměstí, naopak abertamským

KAVÁRNA NA NÁMĚSTÍ

Kavárna se nachází v přízemí rohového domu na náměstí, a tak zastává funkci reprezentativní a hlavní vlnici. Propojuje náměstí a potáznou čáru Abertamy se seniorským soubojem. Za trojicí dří se mohou náhodně kavárny sloužit na početných a mobilních kavárenských zřehd. Toalety a záseň pro zaměstnance jsou umístěny do 1. PP. V knihovně mohou pracovat obyvatelé souboje a chodit do práce v bačkorách. Důvodem je naplnění prostoru děním, které mohou seniři pozorovat z obytných chodeb v 2. NP



TYPLOGIE BYDLENÍ

Návrh počítá s bydlením pro 25 (až 29) osob: 14 bytů pro jednotlivce, 4 jednotky pro páry, vždy s balkonem či předzahrádkou. Nad kavárnou je chytaný byt pro tři osoby. Trochu stranou dění, ve 3. NP mohou seniři ubytovat své návštěvy. Každá jednotka je přímě vybavená a na společných prostorech nezávislá, provoz domu ale přirozeně vede k setkávání. Dispozice se přizpůsobí různým potřebám seniřů, takže se nemusí stěhovat ani při zhoršení zdravotního stavu. Díky návrhu pásmu s balkonem či předzahrádkou. Nad kavárnou je chytaný byt pro tři osoby. Trochu stranou dění, ve 3. NP mohou seniři ubytovat své návštěvy. Každá jednotka je přímě vybavená a na společných prostorech nezávislá, provoz domu ale přirozeně vede k setkávání. Dispozice se přizpůsobí různým