

MEZI MĚSTEM A KRAJINOU

Bývalý vojenský prostor v Pardubicích

Cerveňák, jak se dnes říká bývalému vojenskému prostoru v Pardubicích, je právě znovuobjeveným místem. Po desítky let leželo nepovšimnuté na dosah města, schované za plotem, v němž se postupem času začaly objevovat díry. A když člověk prolezl jednou z nich a prodral se křovím, objevila se krajina. Taková, na kterou ve městě nenarazíte. Divočina za plotem. Území se dnes začíná probouzet. Plot byl odstraněn a v bývalém vojenském prostoru se objevuje čím dál víc lidí. Poslední dva roky se pomalu jedná o převodu pozemků od armády na město.

Cílem projektu je vytvořit přírodní park využívající prvky "nové divočiny", zpřístupnit území a rozšířit spektrum aktivit, jež zde mohou nalézt uplatnění. Najít možnosti zakomponování drobných pozůstatků vojenské činnosti do parku a nalézt jejich využití.

Diplomní projekt
Eliška Nováková
vedoucí práce: Ing. Vladimír Sitta
zimní semestr 2018/2019



AKTIVITY


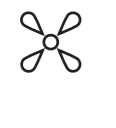
Pobytové plochy

Hlavní pobytové plochy - Terasy a Jezero se nachází na východním a západním okraji území v návaznosti na okolní zástavbu. Jsou to dvě větší pobytové louky - první se nachází na terasách ve východní části a druhá mezi jezerem a viaduktem v Z části území. Tyto plochy jsou doplněny drobnými objekty rozmístěnými v území, které jsou tématicky propojeny dvěma trasami "naucných" stezek - Historický okruh a Přírodní okruh.

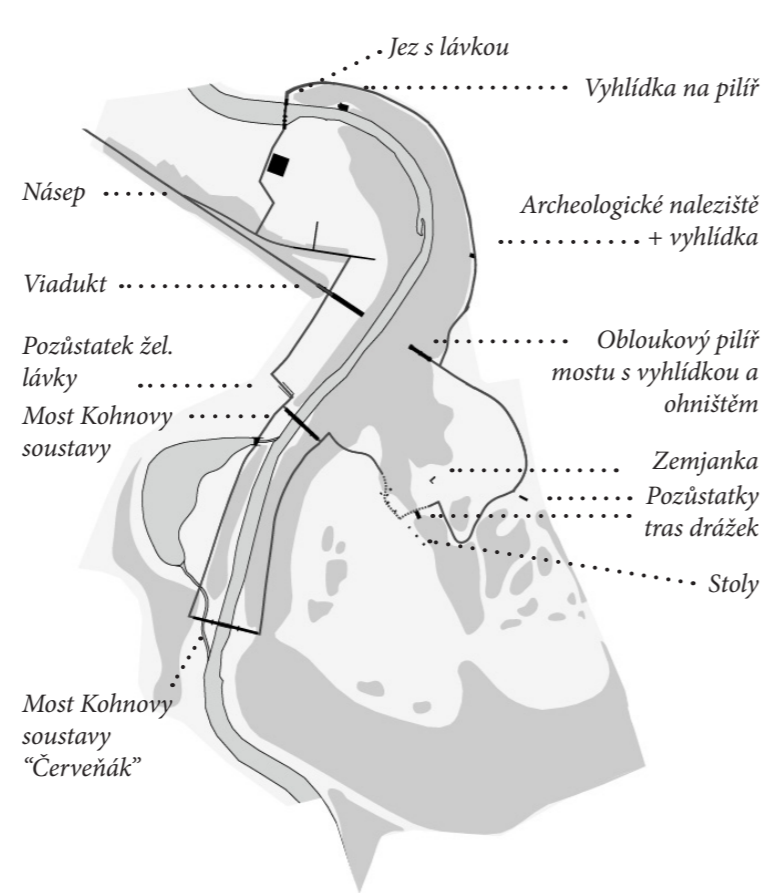
Terasy

Tuto plochu tvoří postupné rozvolnění příkrého srázu nad řekou. Vyvýšená plocha s okružní mlatovou cestou po obvodu nabízí výhledy na rozšířenou nivu řeky. Unikátní výhled se skrývá z obloukovitého pilíře mostu R.W. soustavy, kde je umístěno ohniště. Místo zprostředkovává pocit pobytu v "divočíně". Když člověk projde oponou korun stromů ve srázu a dostane se na hranu bermy nad koruny nižších vrů, nevidí nic jiného než záplavu zeleně několik set metrů do obou stran. Dva nové průhledy na řeku se nabízí z vyhlídek na hraně srázu severně od kostela.

LEGENDA

-  Zapojené porosty - husté
-  Zapojené porosty - prostupné
-  Keře / mladé náletové stromy
-  Nekosené louky
-  Kosené louky
-  Solitérní stromy
-  Výrazné stromy - topoly černé
-  Skupiny stromů
-  Betonové cyklostezky
-  Mlatové cyklostezky
-  Mlatové cesty
-  Dřevěné chodníky / dřevěné povrchy
-  Pěšiny
-  Stezka z betonových pražců
-  Stezky z dřevěných pražců
-  Pozemní komunikace
-  Vodní plochy
-  Mělké vodní plochy - litorál / tůň
-  Objekty cvičiště
-  Budovy
-  Budovy v rozvojovém území - určité ke zbourání
-  Bloky / uzavřené areály
-  Veřejný prostor
-  Vrstevnice - po 1m
-  Propust v náspe
-  Místo výhledu
-  Pohledové osy
-  Pohledové horizonty
-  Navrhovaná hranice budoucí zástavby
-  Navrhované osy budoucích napojení cyklotras
-  Odkaz k popisům plochy teras
-  Odkaz k popisům plochy jezera
-  Odkaz k popisům plochy luků

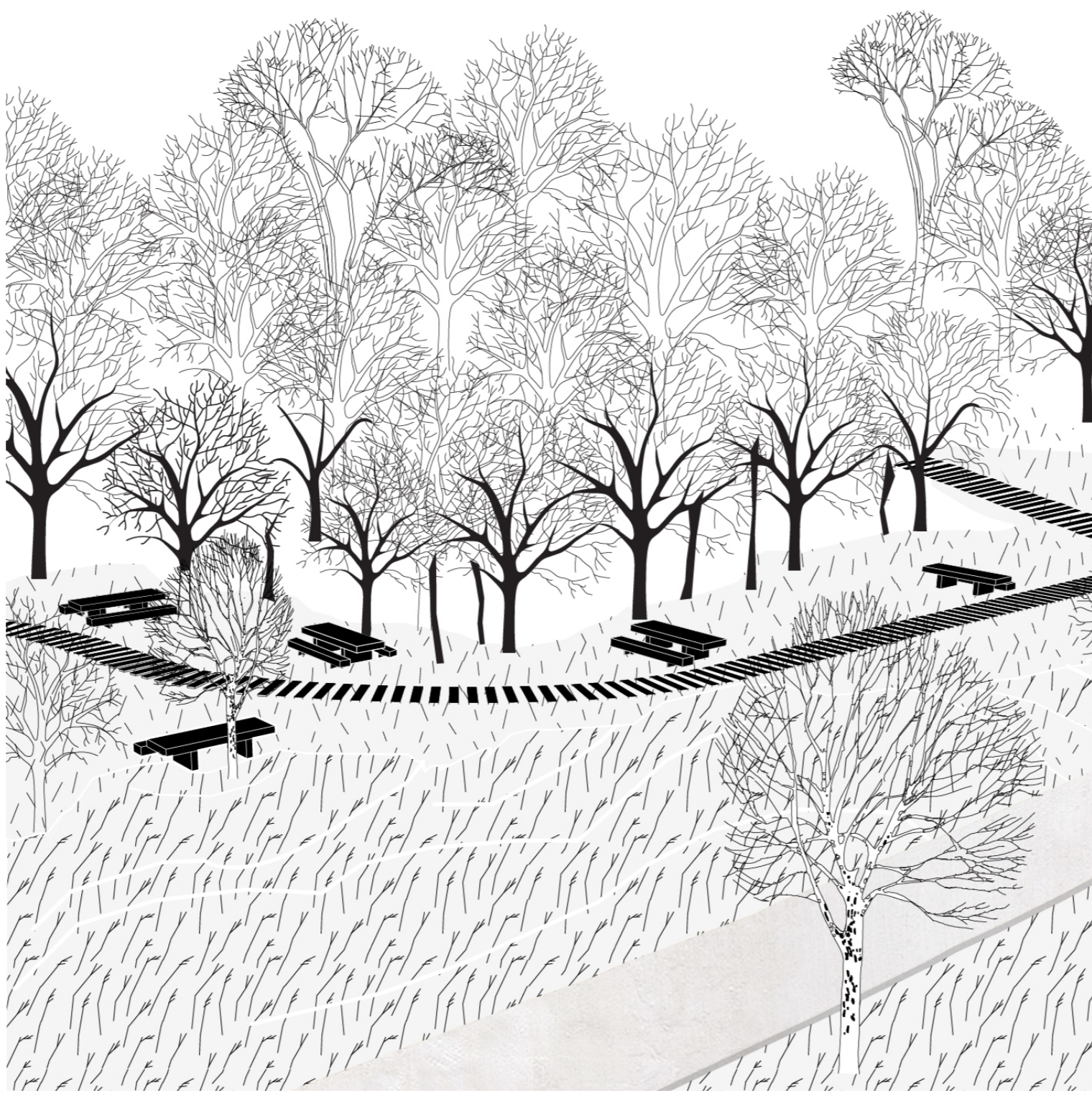
M 1:2000



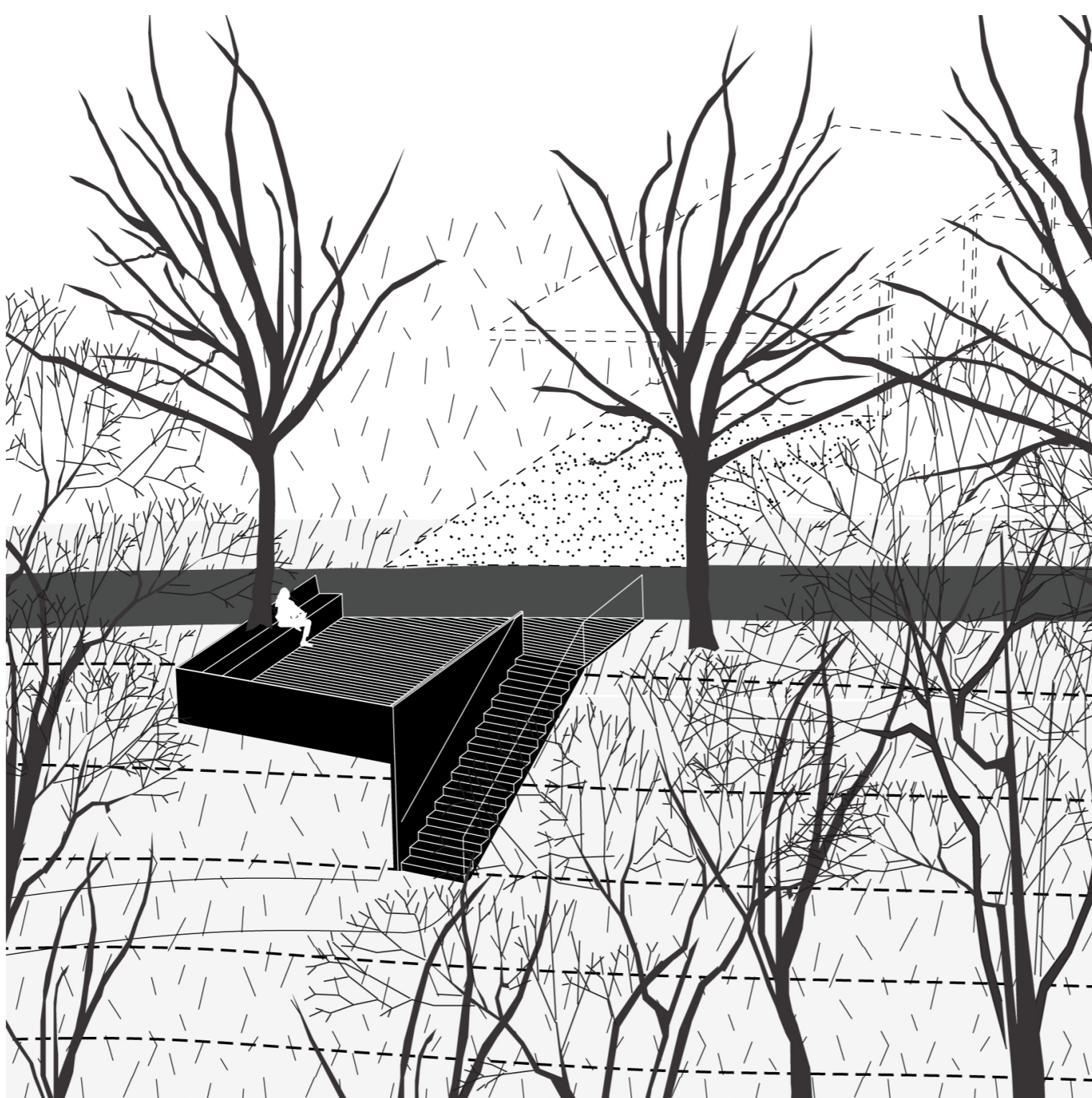
TÉMATICKÉ STEZKY

Historický okruh

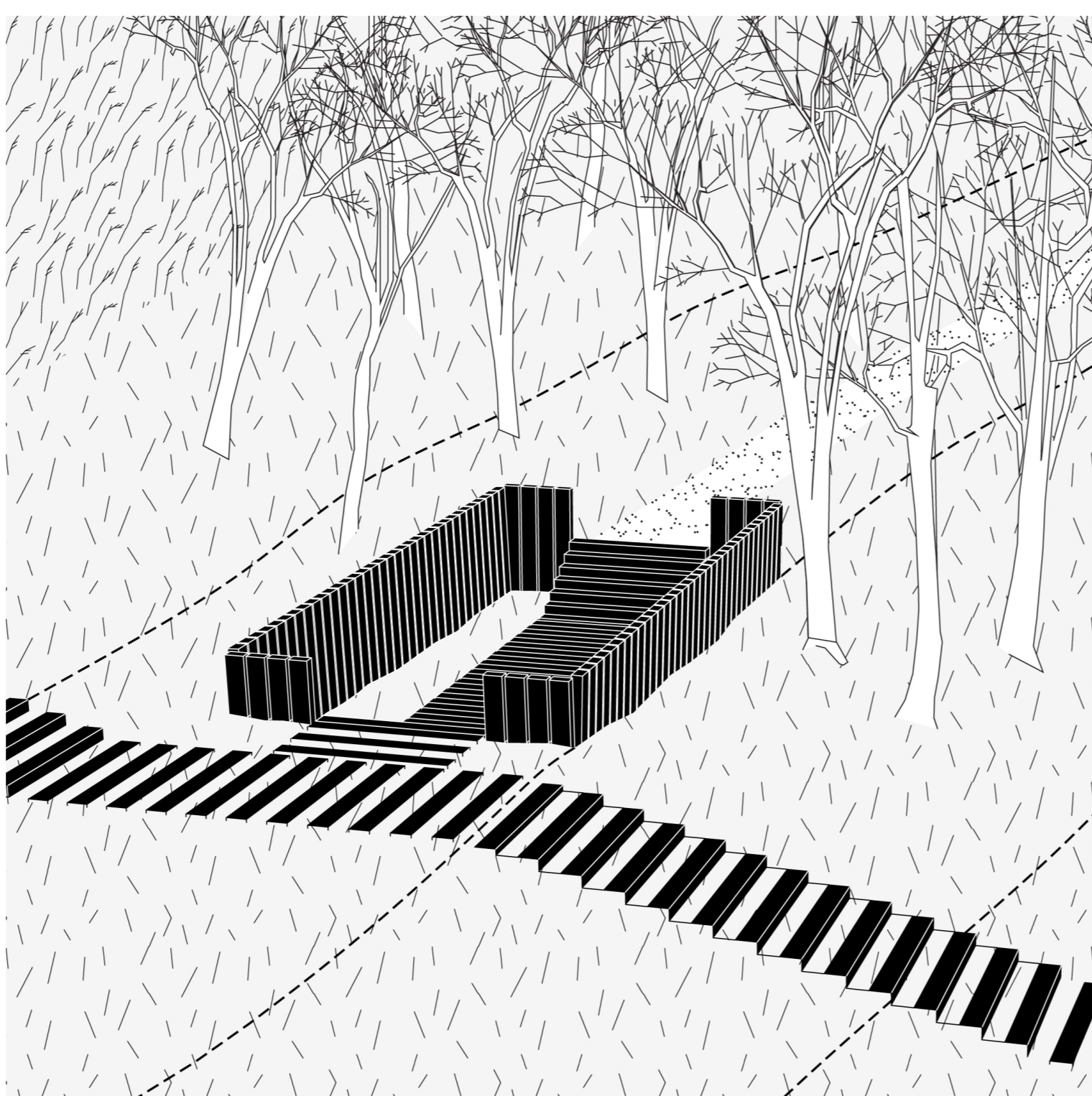
Okruh připomíná zapomenutou historii území. Přirozeně do sebe zapojuje původní objekty z dob železničního vojska a své návštěvníky seznamuje s jejich účelem. Návrh zpřístupňuje a upravuje drobné pozůstatky historických objektů a uzpůsobuje je tak, aby sloužili dnešním uživatelům v nových souvislostech. Různí se přístupy k těmto objektům od obnažení, doplnění, či změny celého jejich původního významu. Okruh vrcholí objektem viaduktu a zářezem v náspe na levém břehu řeky, kde je formou venkovní expozice zobrazena a vysvětlena celá historie areálu.



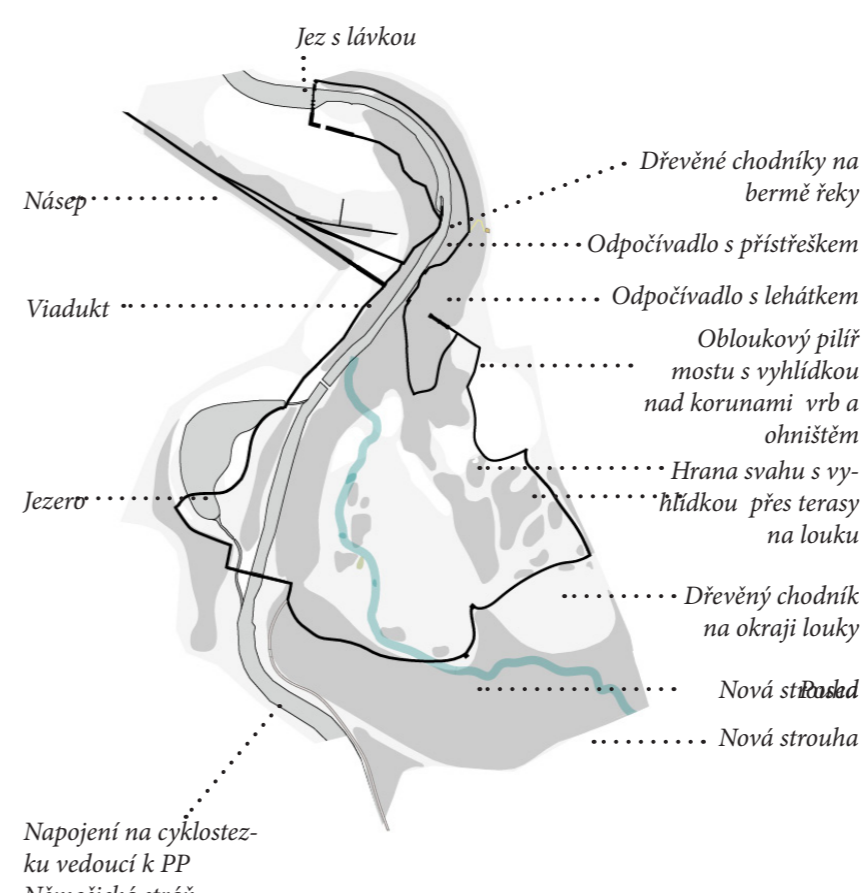
Stoly



Vyhlídka u archeologického naleziště



Pozůstatky tras drážek

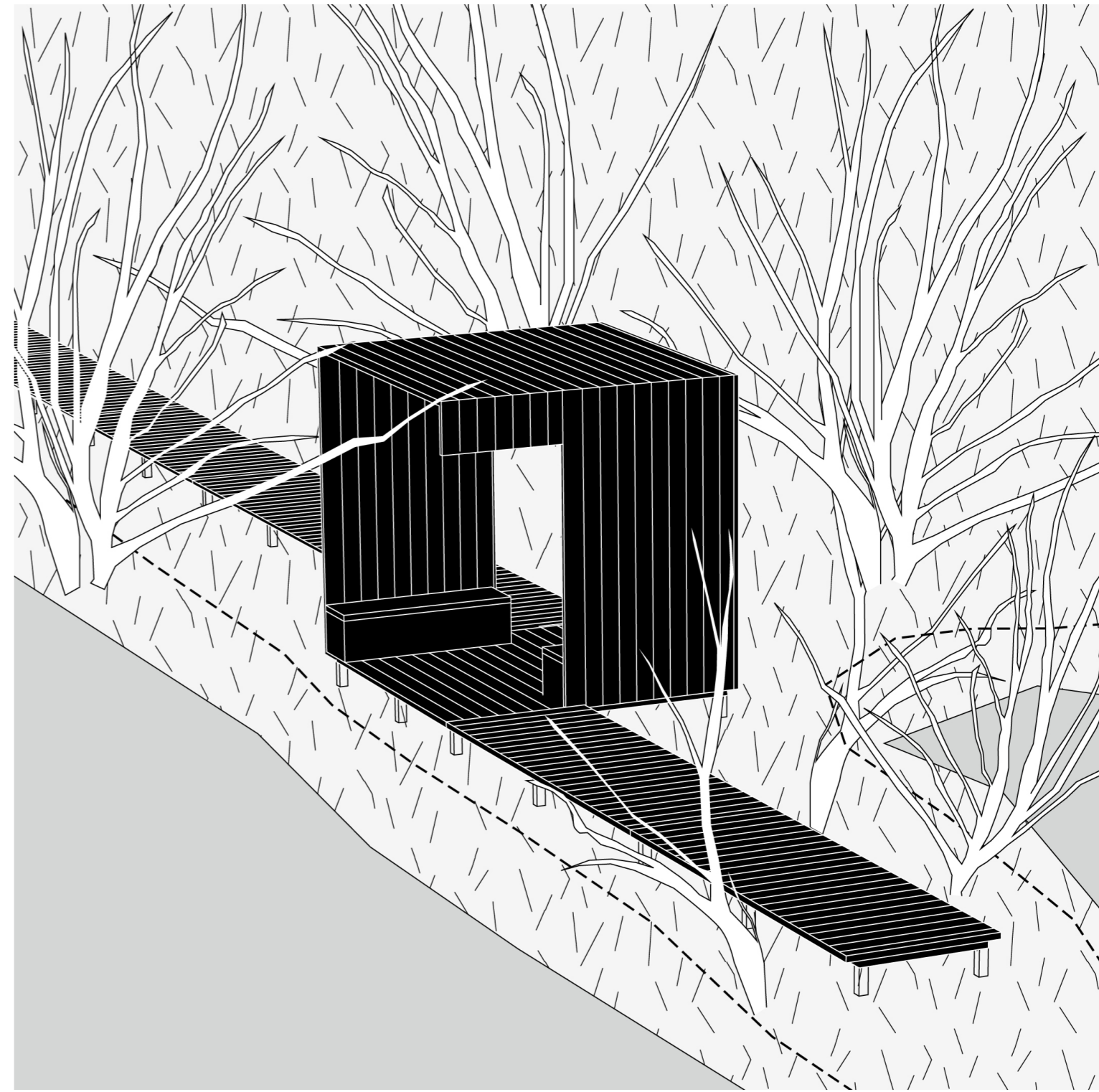


TÉMATICKÉ STEZKY

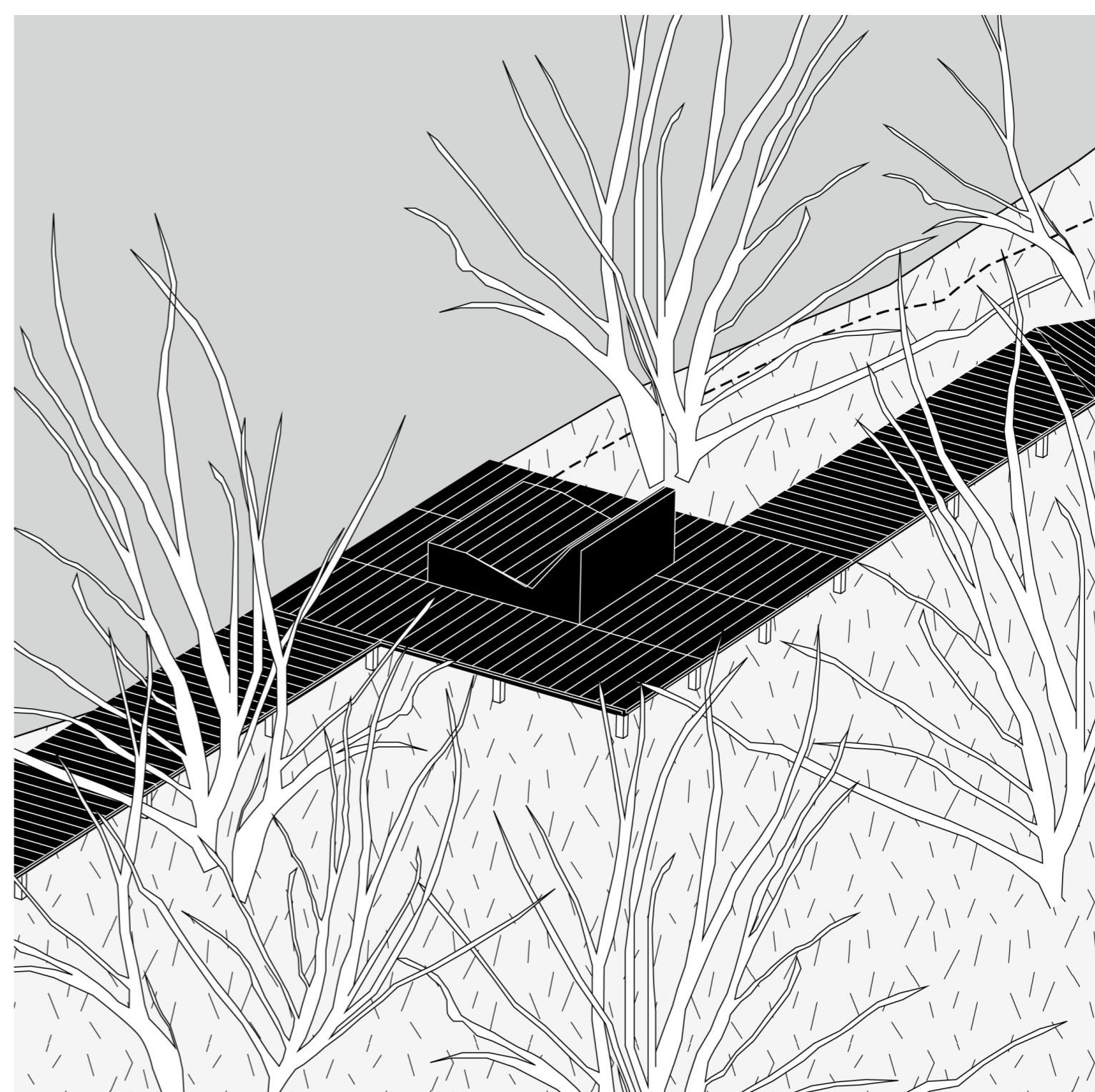
Přírodní okruh

Je trasován tak, aby ukázal co nejvíce charakterů vegetace a umožnil nahlédnutí i do ploch jinak háře prostupných jako je bermá řeky. Využívá kontrasty nebo naopak postupných přechodů mezi biotopy. Na trase jsou umístěna menší "odpočívadla", která slouží jako doplňková místa k pobytu mimo hlavní pobytové plochy. Většinou se jedná o drobné objekty stranou hlavních tras, kde je možné posestět osamotě nebo ve skupině. V jižní části okruhu navazuje na cyklostezku vedoucí směrem na jih k přírodní památce Nemošická stráž.

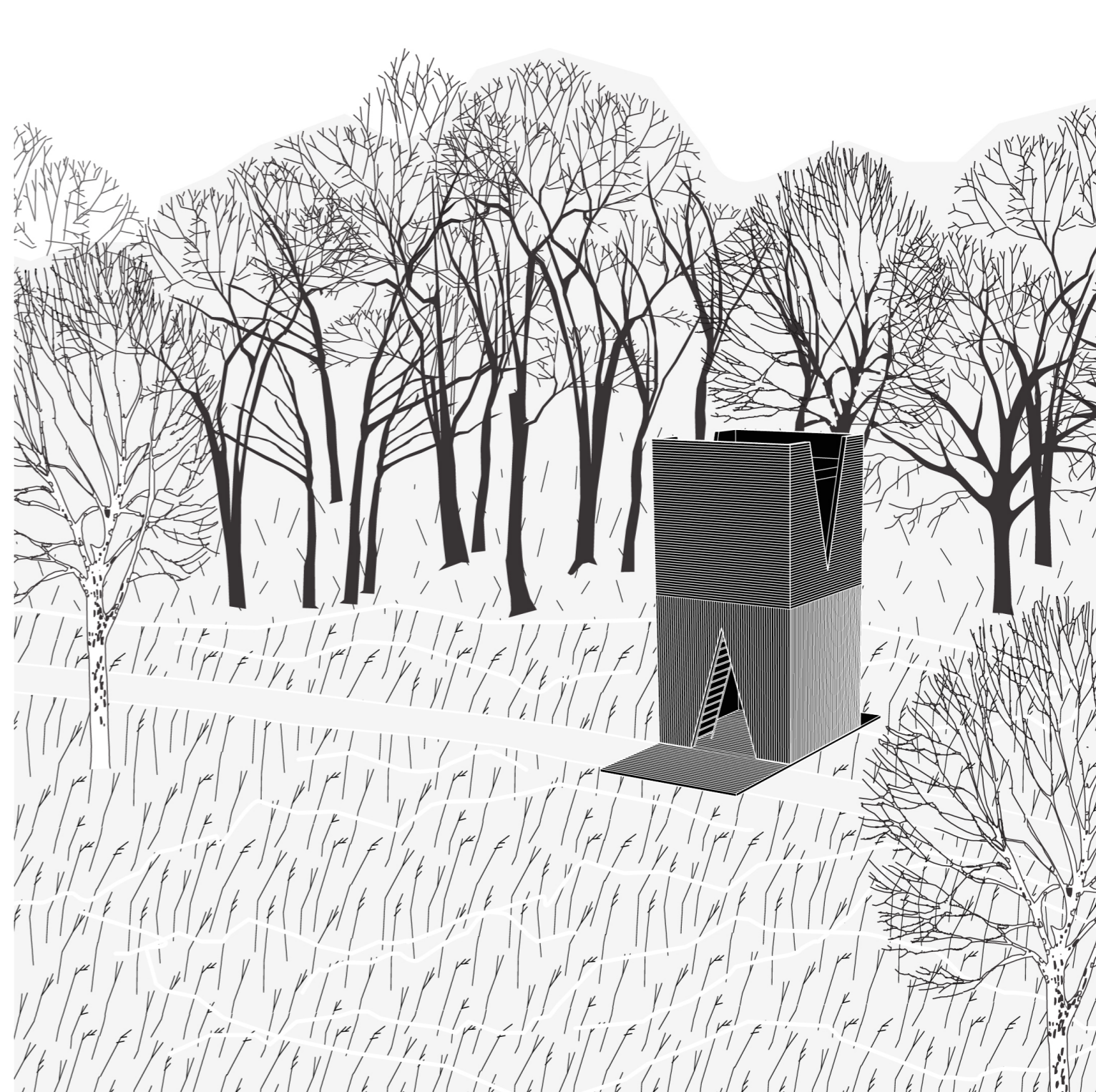
Poměrně husté porosty vrbových dřevin na bermě ukrývají ve svých širších částech řeku za oponu listů. V těchto částech dostávají prostor živočichové vázání na tok. Pokud chce návštěvník řeku spatřit, musí se vydat po dřevěných chodnicích. Na břehu pak může v prosvětlených částech pozorovat na dřevěných motech



Odpočívadlo s přístřeškem



Odpočívadlo s lehátkem



Pond

AKTIVITY

Pohyb

Rozmanitý terén území skýtá mnoho příležitostí pro pobyt v přírodě a její aktivní využívání. Prostor bývalého vojenského cvičiště navíc poskytuje mnoho objektů, jejichž drobnou transformací může dojít k vytvoření netradičních sportovišť.

Běh - V rovinatém terénu podél řeky nebo po přešních ve svahu terasy. Již dnes oblíbená součást.

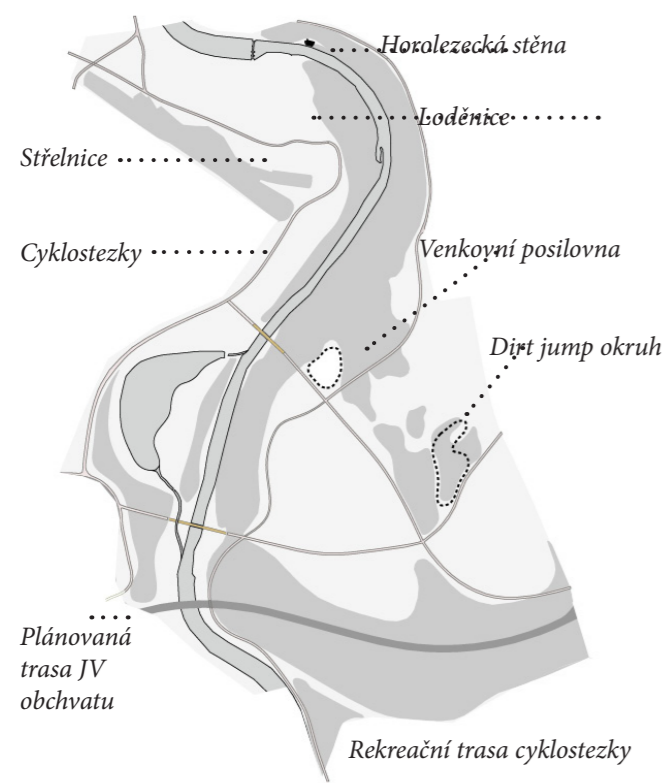
Orientační běh - Prostorově nenáročná aktivita, která se ideálně hodí do členitého terénu a členité vegetace Cerveňáku.

Venkovní posilovna - Využívá drobné betonové/cihlové objekty, které pravděpodobně už za 1. republiky sloužily tělovýchově a doplňuje je o nové. Slouží i jako zázení ostatním sportům, místo, kde se protáhnout před během, přezout se, nebo si odložit kolo.

Dirt jump okruh + pump track - okruh ve svahu terasy

Cyklistika - Pardubice jsou městem cyklistů a Cerveňák byl dlouho neprostupnou bariérou mezi pravým a levým břehem Chrudimky. Vznikají nové cyklostezky ve východo-západním směru. V severojižním směru je navržena rekreační cyklostezka, jež má potenciál v budoucnu propojit Pardubice s Chrudimí atraktivní vletní trasou podél řeky. Oproti návrhu JV obchvatu přesunují doprovodnou cyklostezku mimo těleso náspu do prostoru parku.

Horolezecká stěna - Úprava okolí pilíře pro potřeby horolezců - rozšíření prostoru, snadný přístup k řece, možnosti posezení.



Pozůstatky tras drážek

Prostor pro hru



Spíše než klasické dětské hřiště je dán dětem prostor ke hře v přírodě. Herní prvky jsou komponovány z přirozených součástí území. Ze zapletených a prosekávaných vrbových porostů vzniká na vrchní terase bludiště s pokojíčky. Z terénních nerovností na okraji srázu je vytvořený labyrint kopečků mezi kterými se dá seběhnout na spodní terasu.



Nenasádlé umístění mobiliáře v prostoru - lavičky umístěné na hraně bermy s přesahem do vrbového porostu mohou být i drobným herním prvkem

Zářez + lávka

Galerie historie vojenského prostoru

Zakončením historického a přírodního okruhu jsou dva náspy v severní části. V nich vytváříme zářez a a lávku, které slouží jako venkovní galerie.

Zářez - Severnější ze dvou náspů je podélně prořezán úzkou chodbou s otevřeným stropem, nad kterou se naklánějí stromy rostoucí na náspu. Chodbou vede cesta po rampě od paty náspu na jeho vrchol. Tato chodba slouží jako otevřená galerie historie vojenského prostoru. Informace o historii Železničního pluku a historické fotografie jsou umístěny v podsvícených nikách ve stěně. Průřez má ve dvou třetinách odbočku, kterou je možné projít otevřenou chodbou do prostoru parku u staré vojenské plošiny. Prořezání náspu odděluje cestu na násep od areálu střelnice, která se nachází v areálu severně od náspu.

Lávka

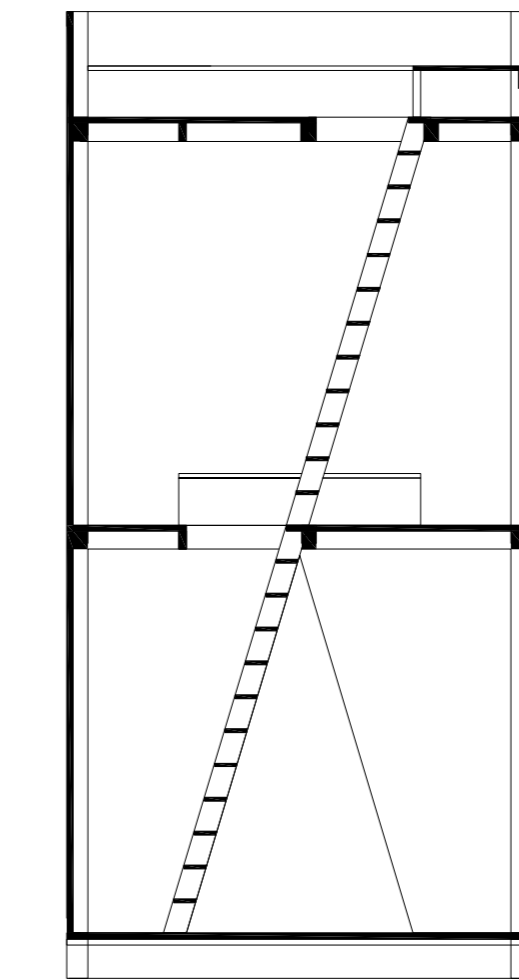
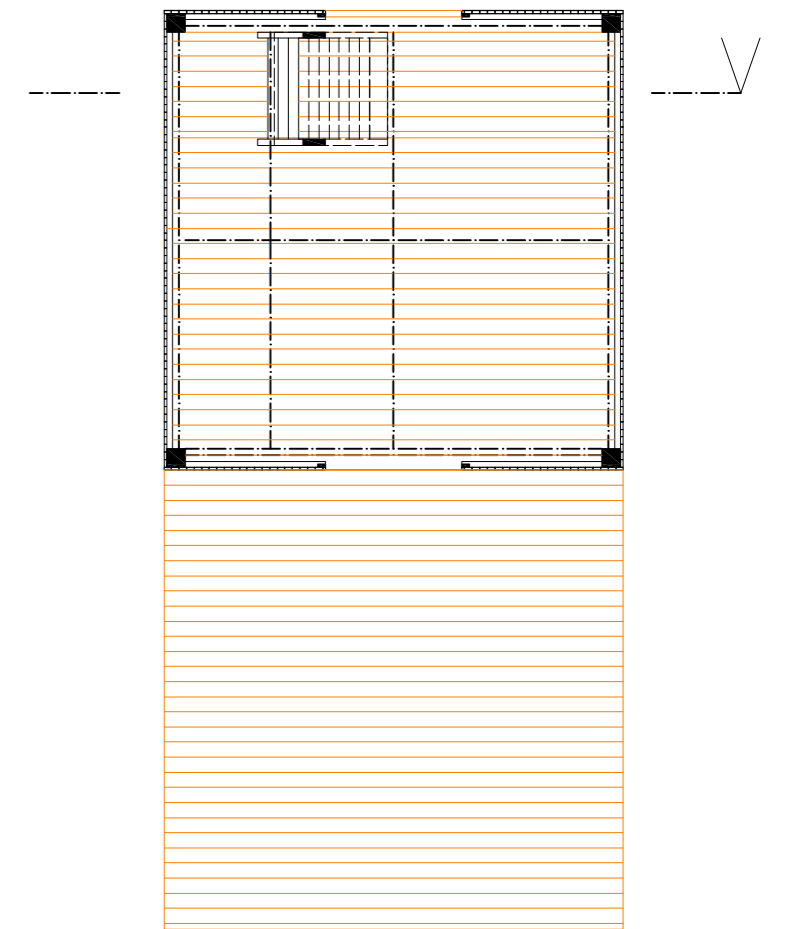
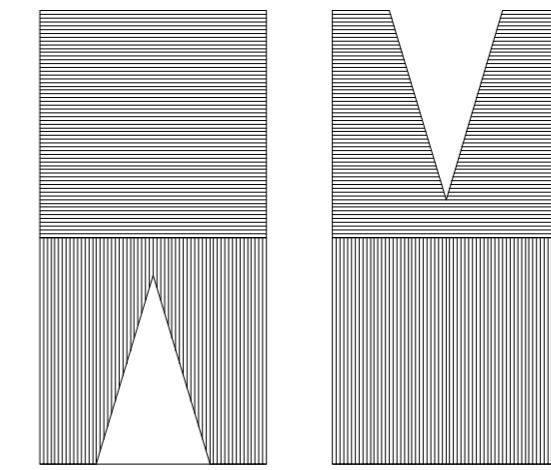
Na konci jižněji položeného náspu se nachází těleso betonového obloukového pilíře, který vyběhá do porostu vrb. O 40m dále stojí osamocené druhý betonový pilíř. Na těchto pilířích stavěli vojáci železničního pluku ocelové mostní konstrukce soustavy Roth-Wagner, které později rozebrali a stavěli znovu. Stejně jako tehdy využívám pilířů k položení části lávky, která osvětlí bermu řeky nepřekračuje, ale pouze do ní nahlíží a zprostředkovává tak jedinečný dojem výhledu nad záplavou vrb. Stejně jako zářez zobrazuje historický vývoj činnosti železničního vojska, zobrazuje lávka symbolicky vývoj vegetace v prostoru. Cestou z náspu návštěvník prochází jednotlivými stádii sukcese porostu od vzrostlých stromů na náspu přes porost keřů na betonovém obloukovém pilíři po luční porosty na lávce samotné.

Posed

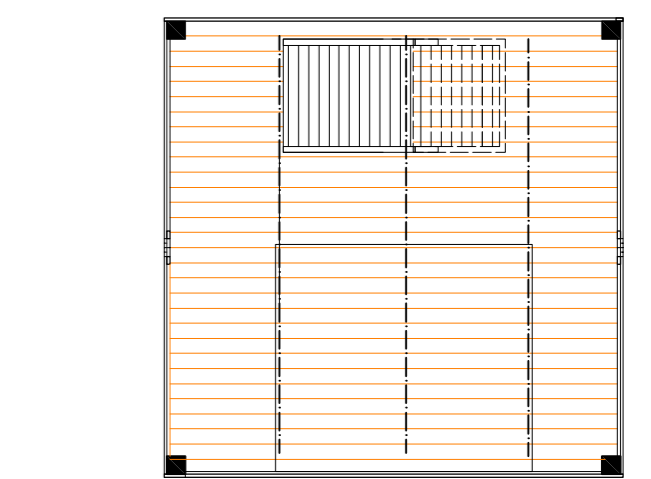
Jedním ze zastavení na přírodní stezce je menší dřevěný objekt pozorovatelný umístěný na jižním kraji velké louky. Umožňuje pozorování aktivit lidí či zvířat na největší otevřené ploše území. Z opačného pohledu pak slouží jako pobídka k prozkoumávání území mimo hlavní trasy.

pohledy M 1:100

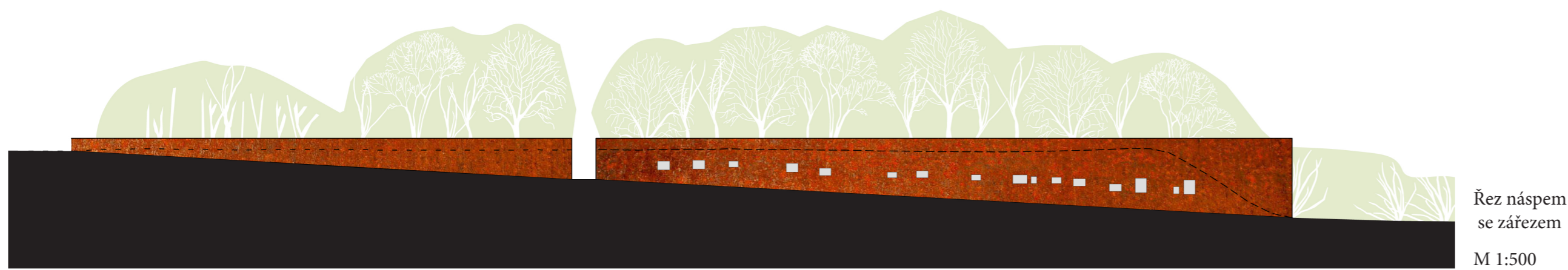
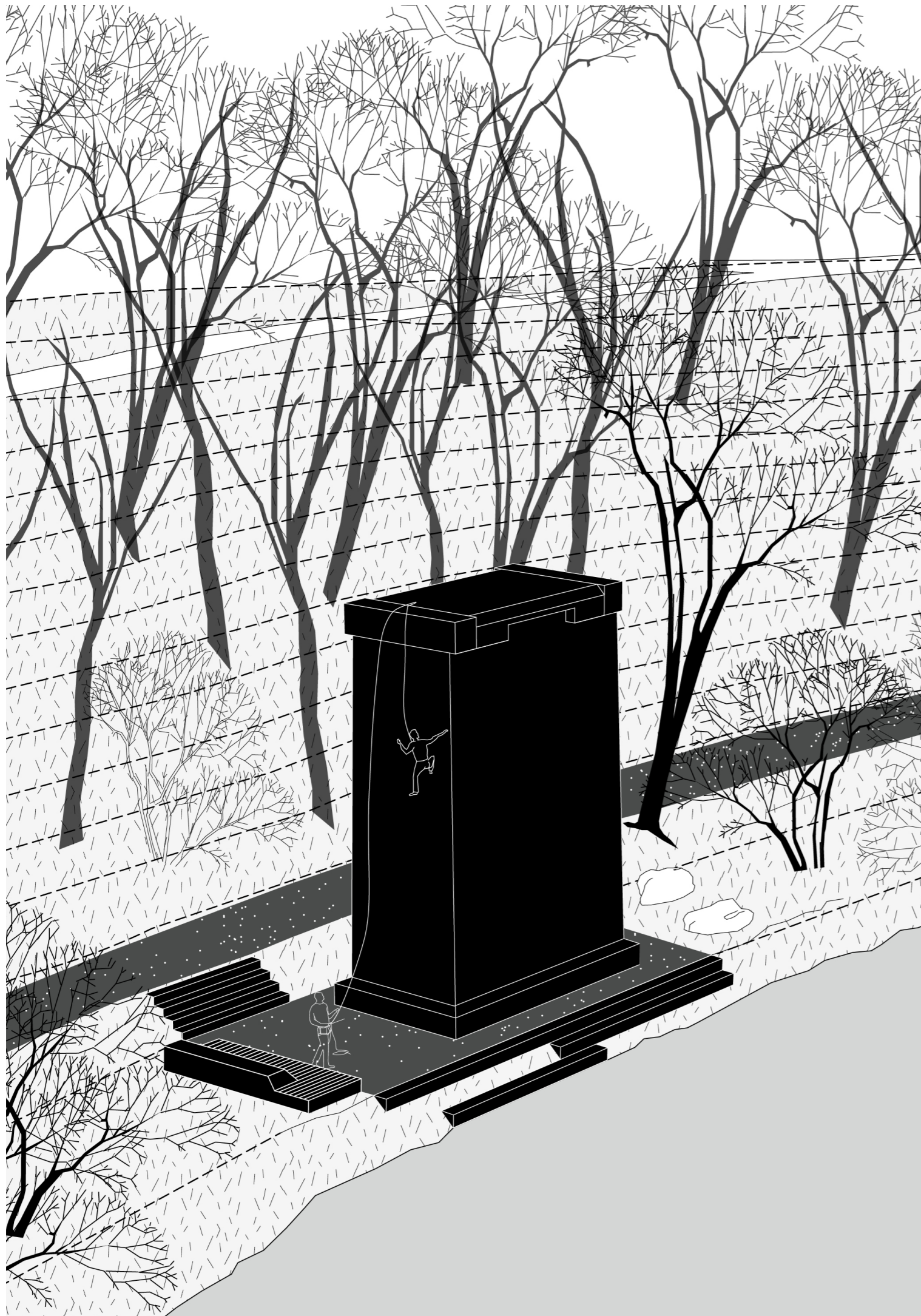
půdorys 1NP M 1:50



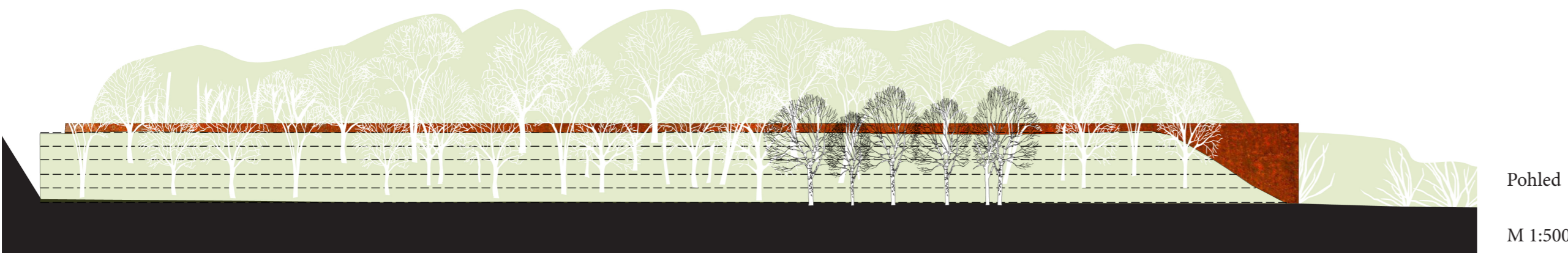
řez M 1:50



půdorys 2NP M 1:50



Řez náspem se zářezem
M 1:500



Pohled
M 1:500



Vizualizace průchodem v zářezu



Pohled na mostní tělesa a profil terénu

M 1:500