

Diplomová práca
CENTRUM OBCE
Čierne nad Topľou

F
A
Č
V
U
T

L
S
2
0
1
8

PORT- FÓLIO

Bc. Miroslava Mihalčinová
vedúci: doc. Ing. arch. Petr Suske, CSc.

zadanie

ambícia projektu

analýza | historická | problémová

referencie

situácia

axonometria

priestorové zobrazenie

podorysy | pohľady | rezy

detail

bibliografia

obsah

Mojim zámer je vytvoriť pre obec Čierne nad Topľou komunitné centrum v srdci obce. V súčasnej dobe sa v centre obce nachádza menší park, zastávka autobusovej dopravy a bohužiaľ veľmi schátralá stavba telocvične.

zadanie

Obci chýba miesto kultúrneho života. Je virtuálne rozdelená na "horný" a "dolný" koniec. Ďeliacim prvkom je práve spomínaný park so schátralou budovou v priamom centre obce. Občania nemajú žiadne spoločné miesto stretnutia, kde by mohli využiť väčšej plochy, nielen pre svoje potreby, ale aj potreby detí, či seniorov. Obci chýba miesto stretnutia a spoločenského života v každom živote.





Ambíciou návrhu je vytvoriť miesto, kde si občania obce budú dobrovoľne tráviť voľný čas v spoločnosti priateľov, rodiny a známych. Je vytvorenie priestoru pre rozmanitú skupinu ľudí, od májch batoľat, cez deti v predškolskom a školskom veku, pre rodičov, ženy v domácnosti a pre seniorov obce. Ambíciou je vytvoriť priestor dobre funkčne rozdelený a praktický v svojich väzbách a vzájomných vzťahoch. Vytvoriť verejné, polosúkromné ale aj súkromné zákutia.

Jednou z ambícií tohoto projektu je inšpirovať rôzne kultúrne a záujmové skupiny k spoločnej interakcii na jednom mieste. Budem sa snažiť o to hlavne otvorením ohraničených pozemkov cirkví a sprístupnením týchto priestorov verejnosti.

V súčasnosti je v obci veľmi aktívna Evanielická cirkev, od ktorej sa však výrazne separujú ostatní občania. Bude mojou snahou vytvoriť priaznivé podmienky a priestory na prehĺbenie a prepojenie vzájomných vzťahov všetkých nielen vekových kategórií ale aj záujmových skupín.

Ďalšou z mojich ambícií je presunúť radnicu obce do jej centra a sprístupniť a sprehľadniť dianie v obci. Vytvoriť dostatok priestorov pre zhromažďovanie občanov nielen na vonkajšom priestranstve ale aj v interiérových priestoroch .

ambícia projektu

Čierne nad Topľou leží v Hanušovskej pahorkatine v doline rieky Tople. Toto územie bolo už v čase príchodu Maďarov osídlené Slovanmi, ako o tom svedčia viaceré archeologické nálezy zo 7.-9.stor. Súčasťou ranofeudálneho uhorského štátu sa stalo v 11.-12.stor. Panovníci, aby si zaistili podporu cirkvi a šľachty, obdarúvali ich majetkami. V súvislosti s obdarúvaním šľachticov a cirkvi vznikli prvé písomné správy o dedinách už v 13.stor.

O Čiernej nad Topľou nemáme z tohto raného obdobia správy, vieme však, že neskôr, na konci 14.stor. sa spomína ako súčasť hradného panstva Čičva. Prvá zmienka o dedine Čierne nad Topľou je z roku 1399, ďalej z roku 1402, keď sa Čierne nad Topľou a ostatné dediny stali po rozsudku palatína Štefana Bebeka trvalou súčasťou panstva Čičva. Túto skutočnosť potvrdil v roku 1410 aj kráľ Žigmund. Celé panstvo malo asi 45 dedín. Na panstve jestvoval hrad Čičva, opevnený kaštieľ v Skrabskom, mestečko Vranov s hradom. V 15.stor. rozsiahle panstvo Čičva zemepáni z praktických dôvodov rozdelili na menšie územné celky – Čičva, Vranov nad Topľou a Skrabské. Dedina Čierne nad Topľou patrila k panstvu Skrabské. Čierne nad Topľou v roku 1493 malo 8 sedliackych usadlostí, z čoho polovica, teda štyri, boli opustené. Tento úbytok obyvateľstva mal byť zapríčinený stá-hovaním poddaných, epidémiami a pod.

V roku 1474 sa Čierne nad Topľou prvýkrát spomína pod slovenským názvom Čarnik v listine hodnoverného miesta Leles. O majetok Čierne nad Topľou sa na prelome 15. a 16.stor. viedol spor medzi príslušníkmi rodiny z



analýza história

Rozhanoviec.

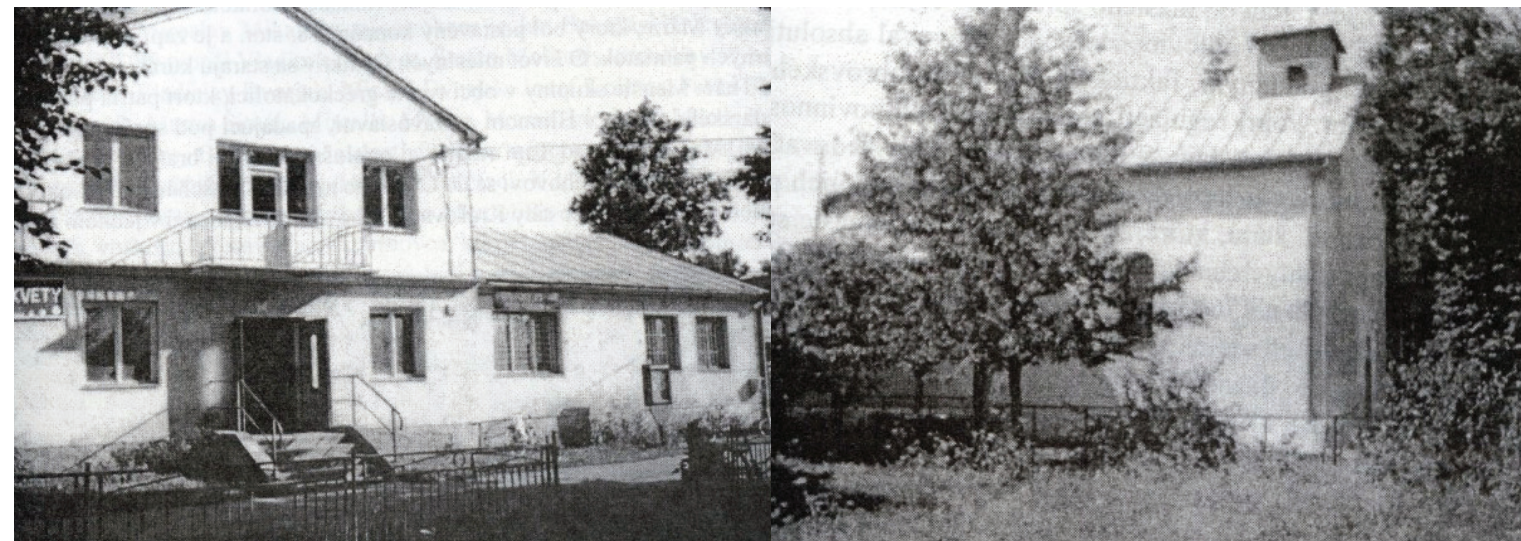
Čierne nad Topľou patrilo ako súčasť panstva Skrabské až do konca 16.stor. do vlastníctva vetvy Bátoryovcov. spomína pod slovenským názvom Čarnik v listine hodnoverného miesta Leles. O majetok Čierne nad Topľou sa na prelome 15. a 16.stor. viedol spor medzi príslušníkmi rodiny z Rozhanoviec.

Čierne nad Topľou patrilo ako súčasť panstva Skrabské až do konca 16.stor. do vlastníctva vetvy Bátoryovcov. 16.stor. bolo v dejinách Uhorska zložitú obdobie. Táto skutočnosť sa odrazila aj na rozvoji dediny Čierne nad Topľou, kde sa od roku 1493 do roku 1550 počet obyvateľov zväčšil štvornásobne. Podľa zachovaného urbára z roku 1550 Čierne nad Topľou bolo dedinou strednej veľkosti. Zapísaných je v ňom 16 sedliackych usadlostí. Ak na jednu usadlosť počítame priemerne 5-7 obyvateľov, potom v roku 1550 žilo 80-120 obyvateľov, čo bola na svoju dobu pomerne ľudnatá obec.

Na výraznú majetkovú diferenciaciu obyvateľov dediny poukazuje aj majetkový súpis z roku 1557. Podľa tohto súpisu boli traja majitelia usadlostí, piati želiari, traja boli pre chudobu oslobodení od dane a jeden obyvateľ je označený ako iný, čo mal byť kňaz, panský úradník, šľachtic a pod. Čierne je označené ako Carneek a ako zemepán sa uvádza Juraj Bátory.

ako obdobie politického a hospodárskeho úpadku Uhorska. Bohužiaľ, je málo prameňov nato, aby sa posúdilo, ako sa celkový úpadok krajiny prejavil v mikroregióne obce Čierne nad Topľou.

Na začiatku 17.stor. došlo k zmene vlastníkov na panstvách. V roku 1635 Mikuláš Esterházy a jeho manželka Kristína založili Čierne nad Topľou a tiež iné dediny za 6000 zl. Tento majetok Od Bornemissu vykúpil až v roku 1653 Juraj Drugeth. V Čiernom nad Topľou sa nespomína ani krčma alebo mlyn, ani škola, ale spomína sa kostol, ktorý stál na okraji dediny. Bol murovaný, avšak nedostatočne udržiavaný a v roku 1629 bol spustnutý. Neskôr na jeho mieste postavili drevený kostol, ktorý slúžil ako modlitebňa pre tamojších evanjelikov. V roku 1625 a neskôr slúžili v Čiernom bohoslužby evanjelickí kazatelia z farského kostola v Skrabskom.



Obec sa snáží poriadať množstvo rôznych podujatí počas celého roka. Je tu veľká snaha o začlenenie najmenších do celoročného diania a to hlavne rôznymi dovadelnými a hudobnými vystupeniami poriadaných prevažne v kultúrnom dome obce. Poriadajú svadobné hostiny aj pre pári z celého regiónu. Obec má dobrú povest', príjemné prostredie a veľmi dobrú dopravnú dostupnosť.

Veľmi populárny je výstup na Šimonku, Furmán-ske preteky, stávanie májky, volejbalové a futbalové zápasy.

Okrem týchto pravidelných podujatí ďalej a tieto:

_mesiac úcty k starším

_maškarný ples

_tekvičkový deň

_halloween v materskej škôlke

_dni obce

_mikuláš

_čítame deťom v knižnici

_svadobné hostiny

_futbalový turnaj

_fitness hodiny v kultúrnom dome

analýza kultúrne dianie

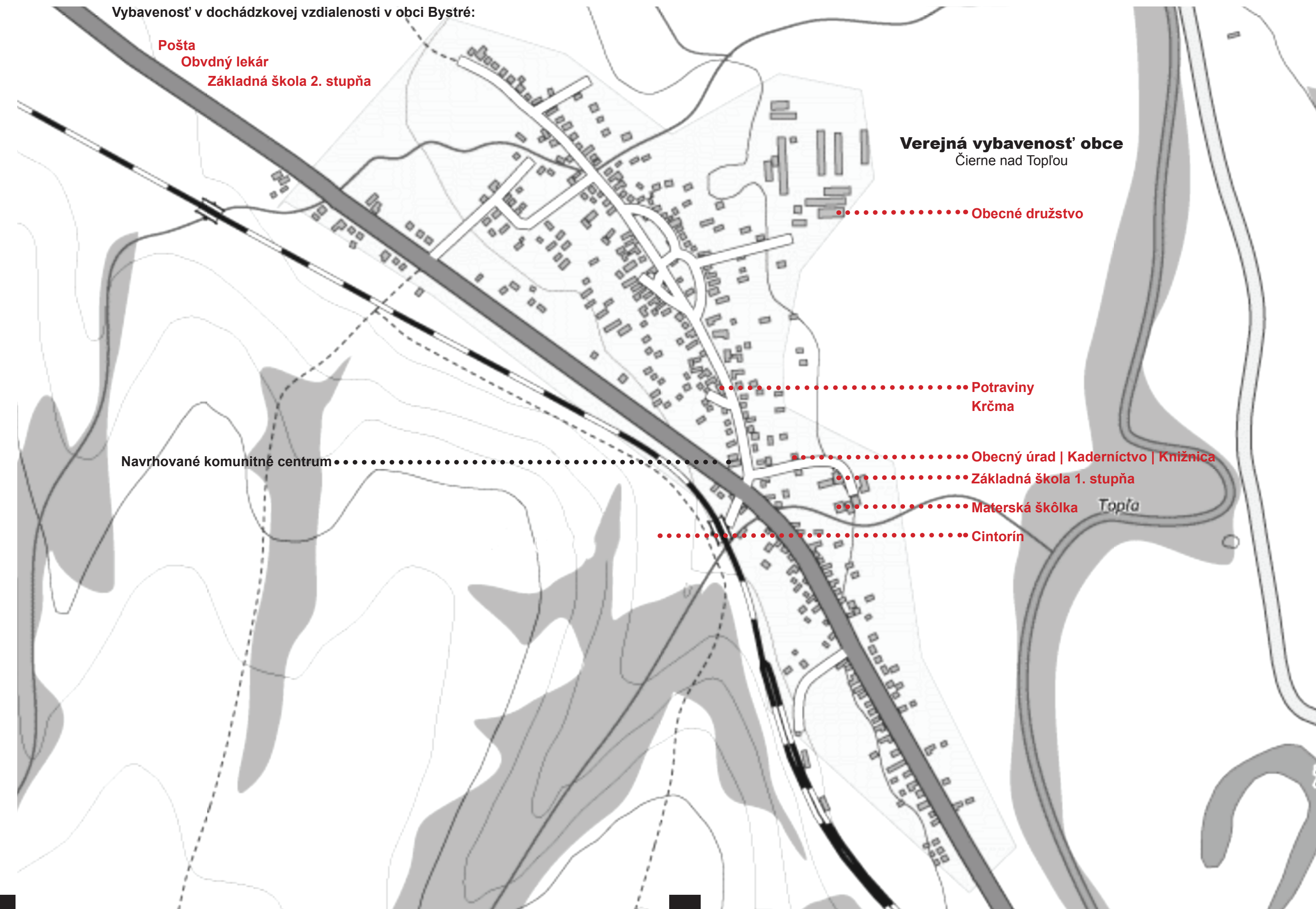


V obci sa nachádza základná občianska vybavenosť. Jej pozícia je však bez predošlého urbanistického plánu. Jednotlivé objekty sú od seba vo väčšej vzdialenosti, alebo v bočných obslužných uliciach. V obci sa pre tieto základné funkcie ponúkajú plochy priamo v jej centre, bohužiaľ bez využitia.

Obec je veľmi dobre napojená dopravne. Nachádza sa na hlavnom dopravnom ťahu medzi okresným mestom Vranov nad Topľou a krajským mestom Prešov. Autobusová zastávka sa nachádza priamo v srdci obce, v tesnej blízkosti riešeného územia. Nechýba tu vlakové napojenie. Zastávka sa však nachádza ďaleko od centra. V dôsledku toho je autobusová doprava preferovaná.

Širšia občianska vybavenosť sa nachádza v susednej obci Bystré. Ide hlavne o obvodného lekára, poštu, lekáreň, základnú školu druhého stupňa.

problémová analýza



Projekt je konverziou už existujúcej budovy. Hlavným cieľom je vytvoriť novú interpretáciu tradičných stodôl natretých červenou farbou, ktoré sa nachádzajú v staršej časti obce. Prístavba začína v časti, kde sa objekt láme a tak vytvára akési súkromné nádvorie. a zóny na hranie.

Stavba sa nachádza medzi starou výstavbou obce a výstavbou zo 70. rokov 20. storočia. Zvýrazniť regionálny význam tejto budovy sa architekti rozhodli celý objekt natrieť na červeno. Strecha, rovnako ako fasády domu, je natretá farbou aby tak vynikol základný tvar budovy.

Budova je renovovaná do nízkoenergetického objektu, pokrytého novou fasádou a preorganizovaným do viac otvorenej, hravej a modernej stavby. Novo pokryté priestory, balkóny a strechy vytvárajú viacero intímnych zákutí a priestorov vo vnútri ale aj vonku. Okolité plochy zelene sú viac integrované a denné svetlo optimalizované.

V prístavbe je navrhnutá flexibilná viacúčelová miestnosť pre koncerty, divadelné predstavenia, hry a športové aktivity a má vstavanú lezeckú stenu.

referencie youth centre in rokilde



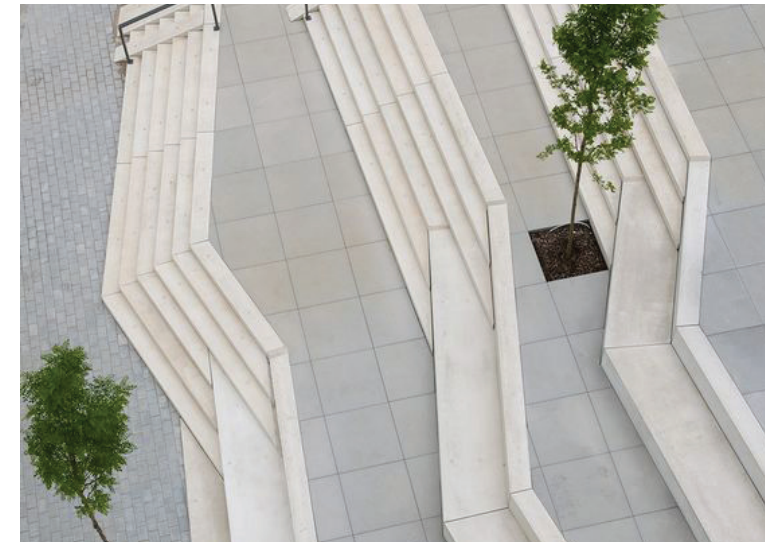
Stavba řeší centrum obce v Bílovicích nad Svitavou. Součástí zadání bylo vytvořit nový obecní úřad, knihovnu, obřadní síň, poštu, letní výčep a zahrádku obecní hospody a sociální zázemí hospody, včetně přilehlých ploch, tedy hlavní náměstí obce (které do té doby chybělo), včetně zajištění parkování, dále návěs a nádvoří.

Architektonická forma obecního úřadu a pošty je jednoduchá, střídá, čistá až triviální, ovšem s dobře provedeným a promyšleným detailem. Jde o jednopodlažní objekty se sedlovou střechou s keramickou pálenou krytinou rezné barvy. To objektům umožní lépe zapadnout mezi okolní jednopodlažní, převážně rodinné domy a nevyčnívat jako třípodlažní objekt jednoty na protější straně ulice Žižkovy. Důstojnost veřejné správní budovy je u obecního úřadu podtržena kamenným (pískovcovým) obkladem meziokenních pilířů. Dvoupodlažní část úřadu je orientována do nádvoří, z ulice a náměstí je tedy téměř nepostřehnutelná. Dispozičně se jedná z ekonomických i prostorových důvodů o trojtakt, střední chodba je lokálně v převýšeném prostoru přirozeně osvětlena střešními okny. Po jedné straně chodby jsou mezi dveřmi do jednotlivých kanceláří umístěny dřevem obložené niky, určené k sezení pro čekající občany.

referencie revitalizácie centra obce



referencie
verené priestory

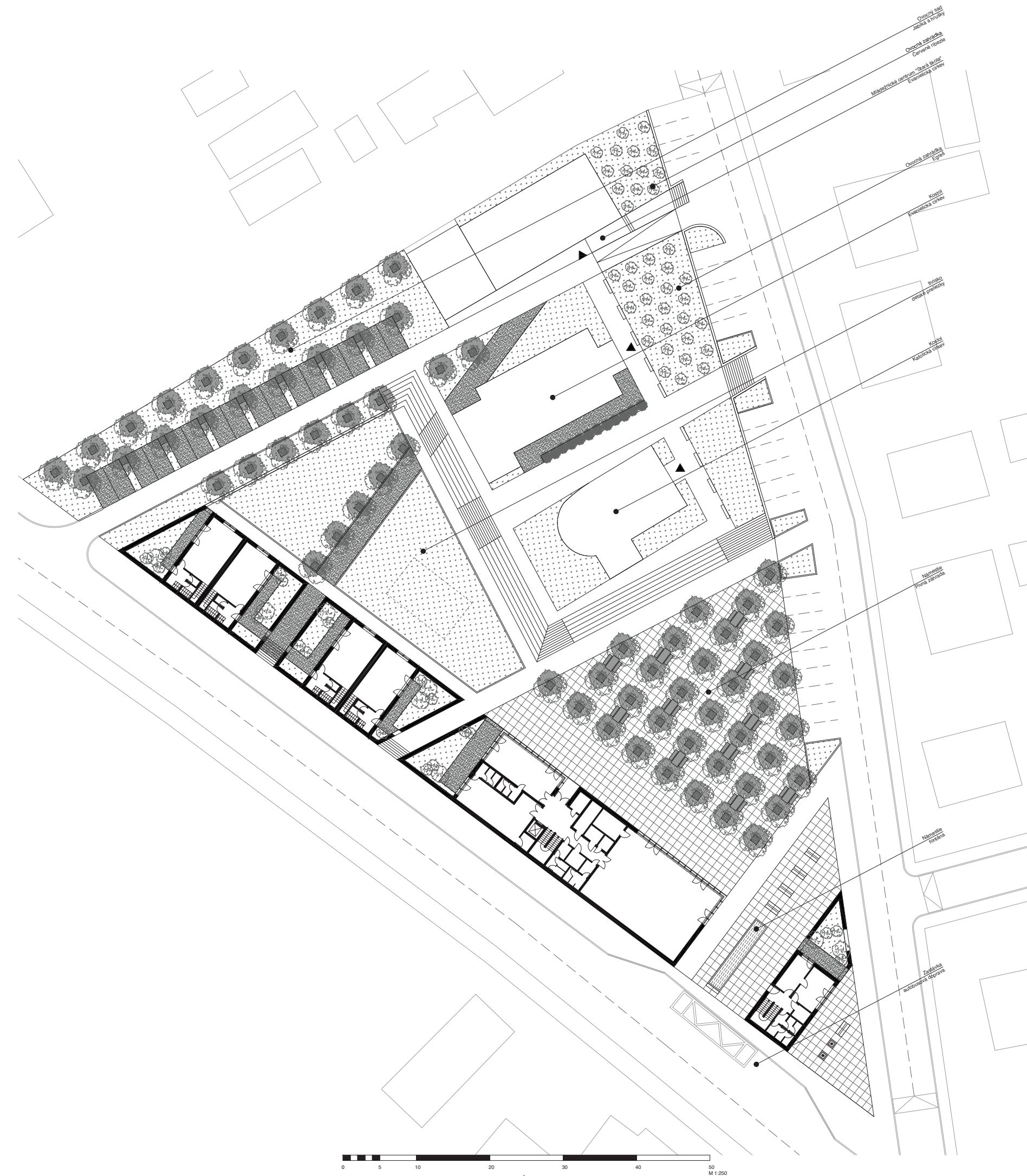


**situácia
širšie vzťahy**

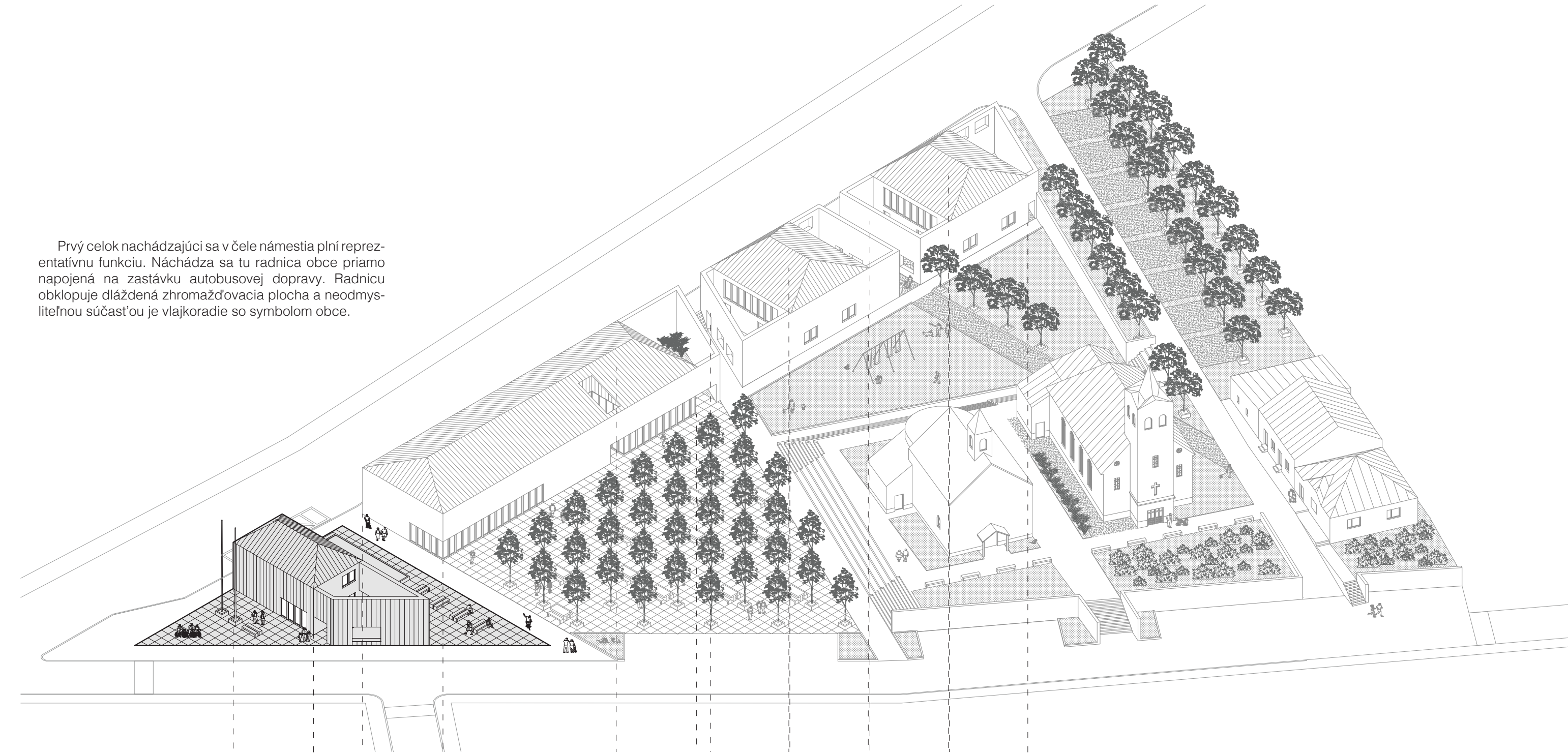


V koncepte som rozdelila územie na tri funkčné celky. Pracovala som s územím na ktorom sa nachádzajú cirkevné stavby. Tieto objekty som sa rozhodla zachovať, spojiť a spístupniť ich verejné priestory a doplniť o nové objekty s funkciami obohacujúcimi centrum obce.

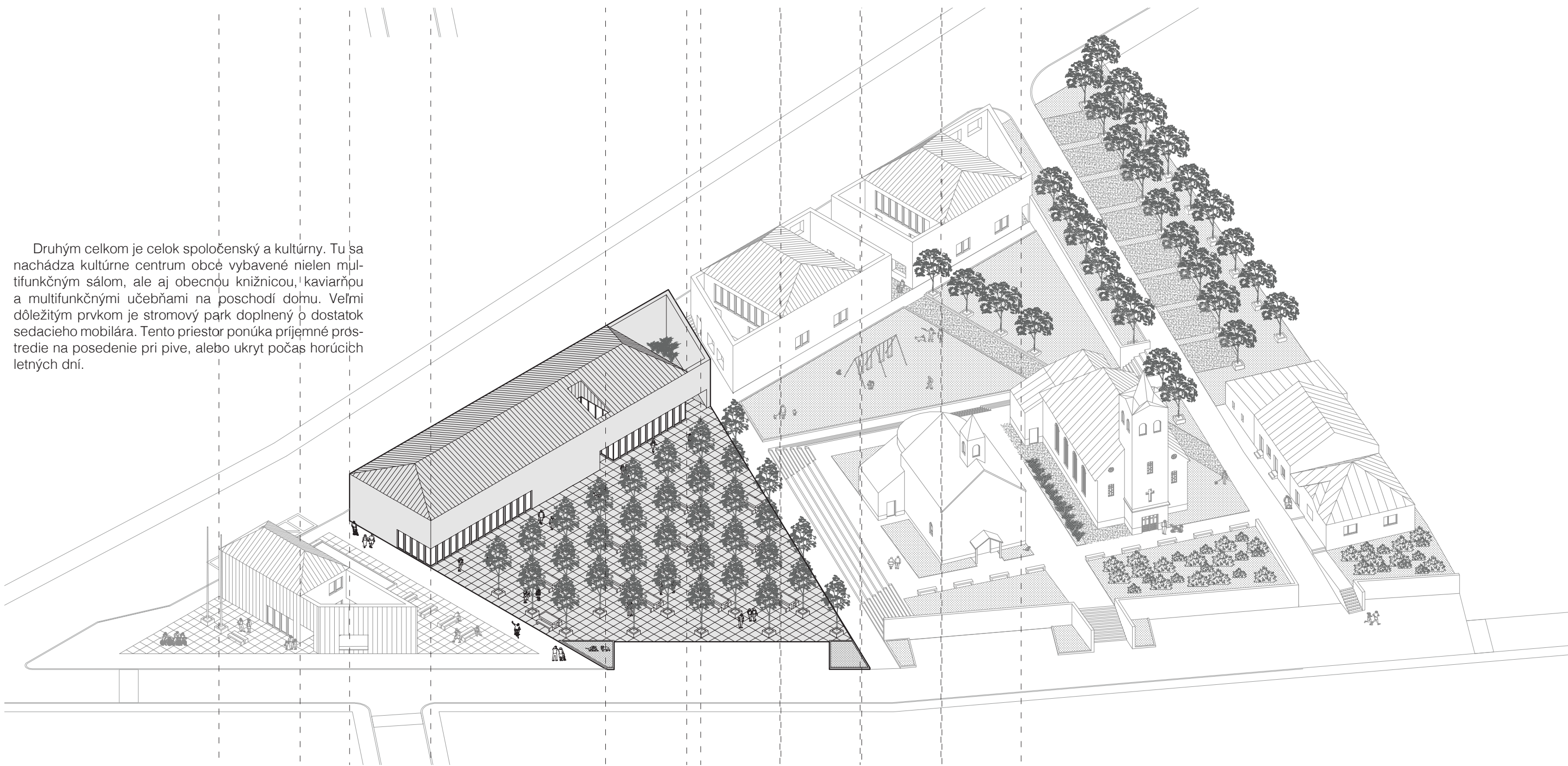
**pôdorysy I axonometria
riešené územie**



Prvý celok nachádzajúci sa v čele námestia plní reprezentatívnu funkciu. Náchádza sa tu radnica obce priamo napojená na zastávku autobusovej dopravy. Radnicu obklopuje dláždená zhromažďovacia plocha a neodmysliteľnou súčasťou je vlajkoradie so symbolom obce.

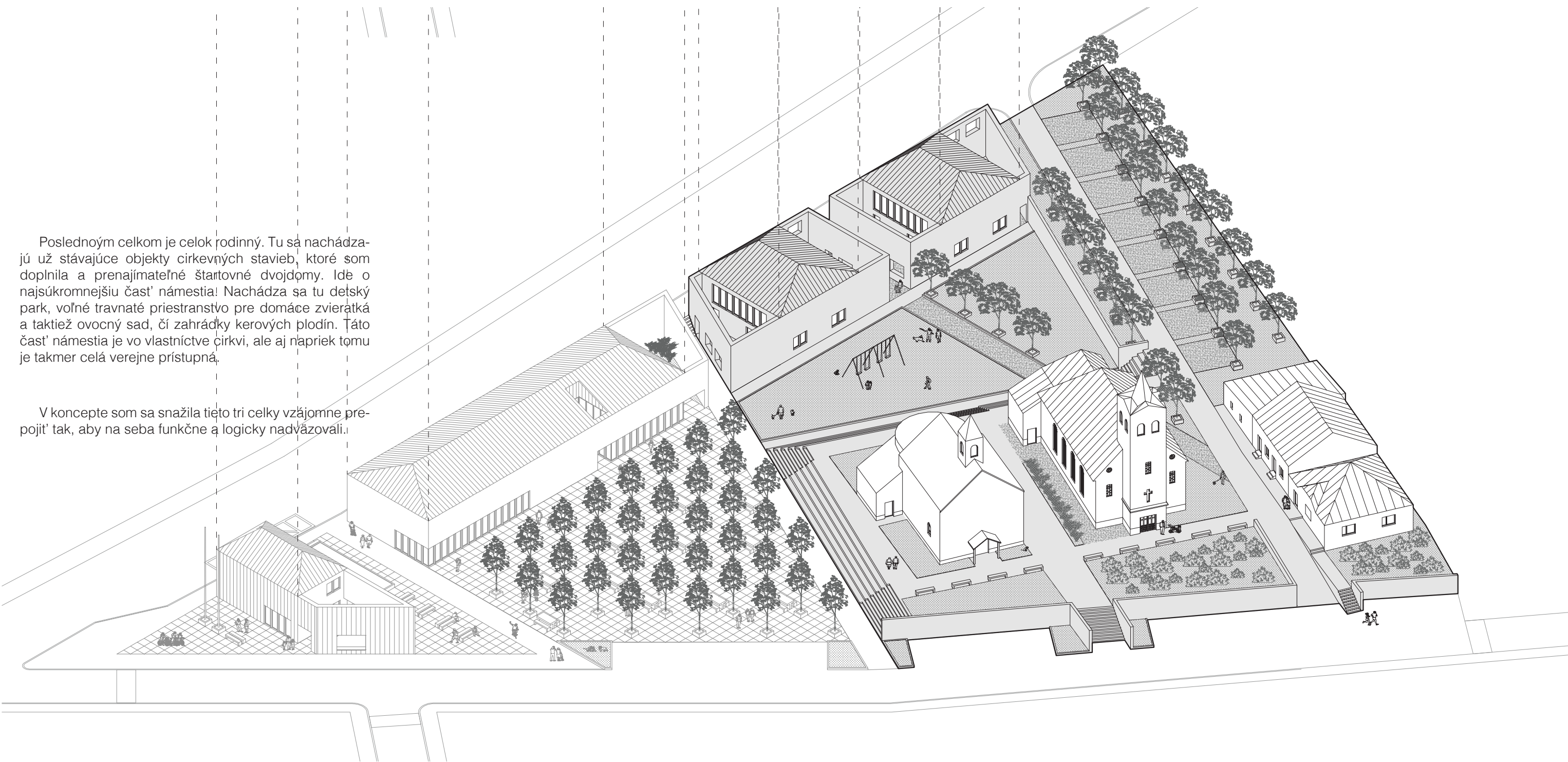


Druhým celkom je celok spoločenský a kultúrny. Tu sa nachádza kultúrne centrum obce vybavené nielen multifunkčným sálom, ale aj obecnou knižnicou, kaviarňou a multifunkčnými učebňami na poschodí domu. Veľmi dôležitým prvkom je stromový park doplnený o dostatok sedacieho mobilára. Tento priestor ponúka príjemné prostredie na posedenie pri pive, alebo ukryt počas horúcich letných dní.

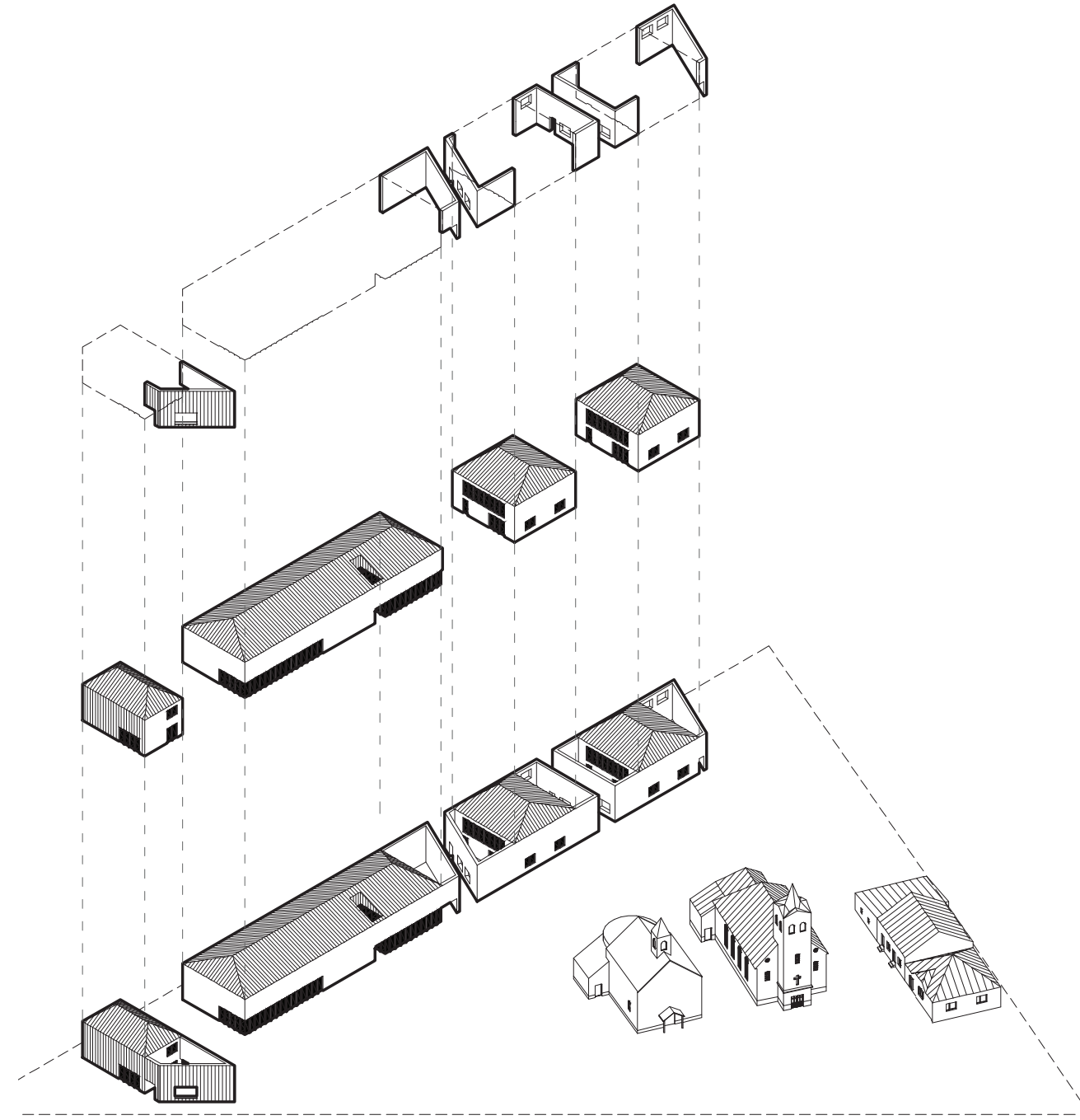


Posledným celkom je celok rodinný. Tu sa nachádzajú už stávajúce objekty cirkevných stavieb, ktoré som doplnila a prenajímateľné štartovné dvojdomy. Ide o najsúkromnejšiu časť námestia! Nachádza sa tu detský park, voľné travnaté priestranstvo pre domáce zvieratká a taktiež ovocný sad, či zahrádky kerových plodín. Táto časť námestia je vo vlastníctve cirkvi, ale aj napriek tomu je takmer celá verejne prístupná.

V koncepte som sa snažila tieto tri celky vzájomne prepojiť tak, aby na seba funkčne a logicky nadväzovali.



axonometria
hmotová schéma

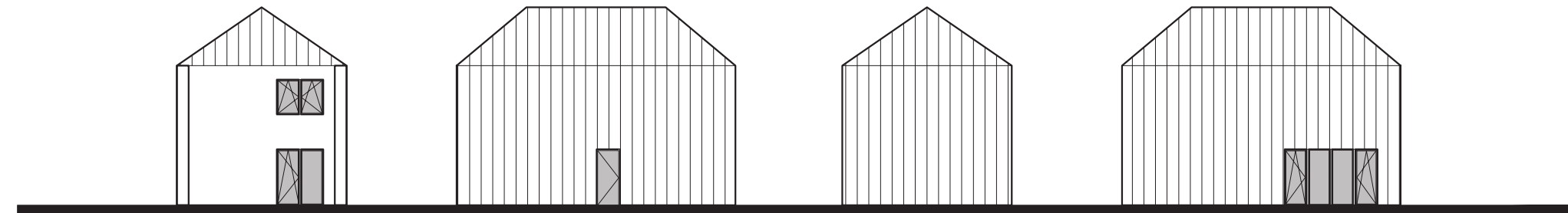
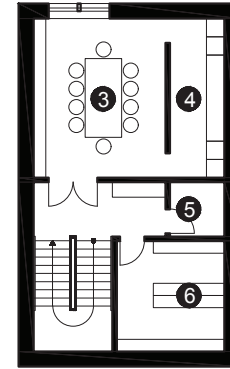
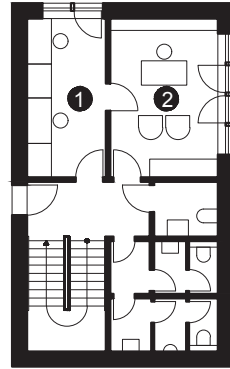


priestorové
zobrazenie

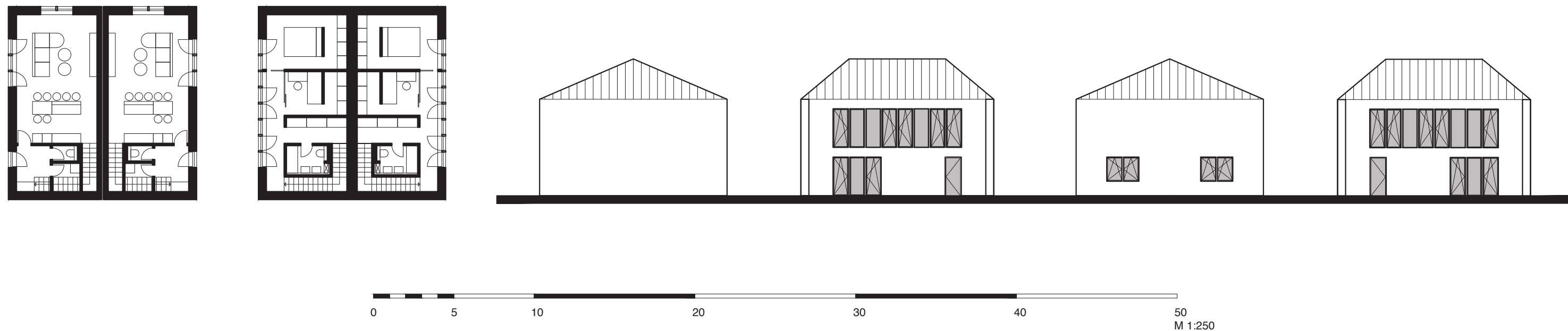




pôdorysy I pohľady
radnica



pôdorysy I pohľady
štartovné dvojdomy

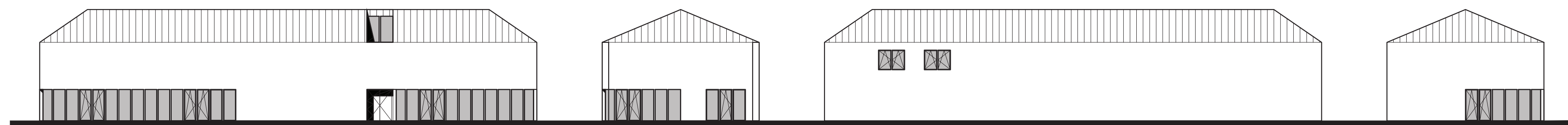
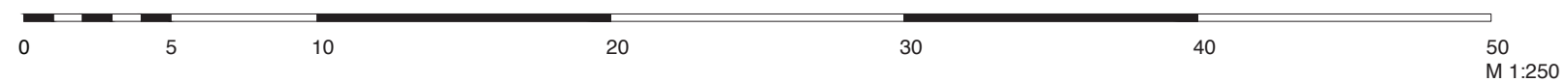
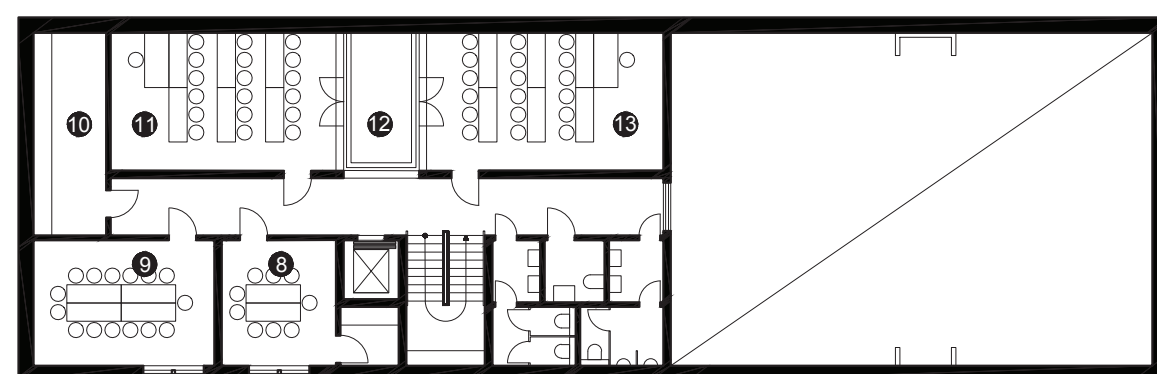
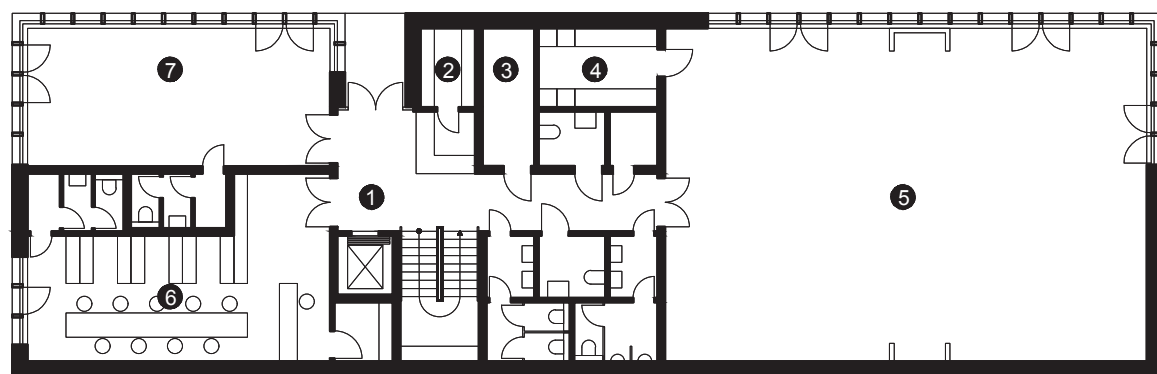


Pri návrhu architektonického výrazu jednotlivých objektov dopĺňujúcich centrum som vychádzala zo stávajúcej miestnej architektúry. Objekty sú navrhnuté ako dvojpodlažné objekty s valbovou stechou.

Najčastejšími materiálmi použitými pri výstavbe sú omietka na fasáde a falcovaná strešná krytina, preto som ich použila aj pri návrhu.

Dôležitosť radnice obce som zvýraznila pravouhlým natočením stavby voči ostatným tak, že vytvára čelo námestia a je tak aj bránou do centra.

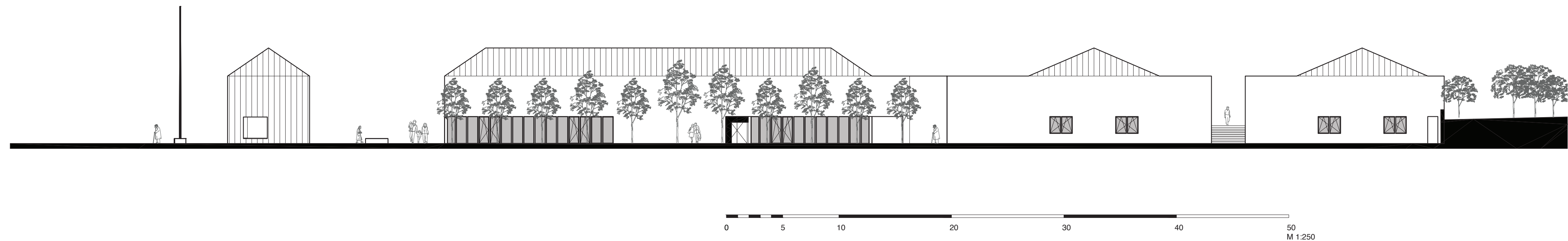
pôdorysy I pohľady kultúrne centrum

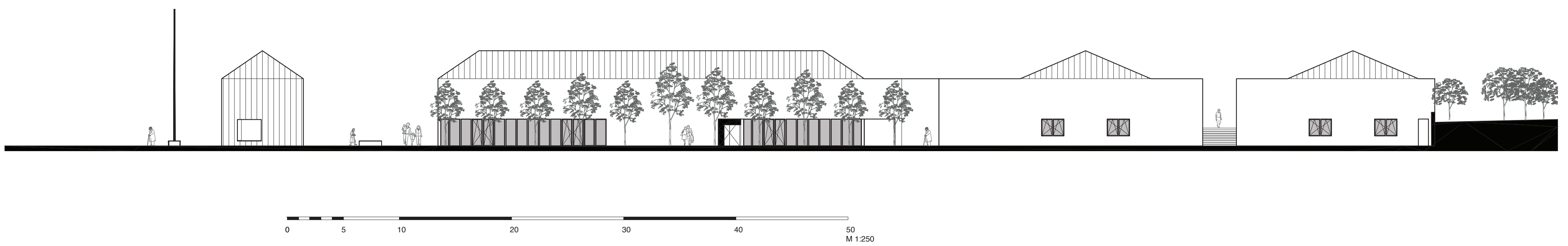


Pôdorys 1.NP, Pôdorys 2.NP, Pohľady, M 1:250
Kultúrne centrum

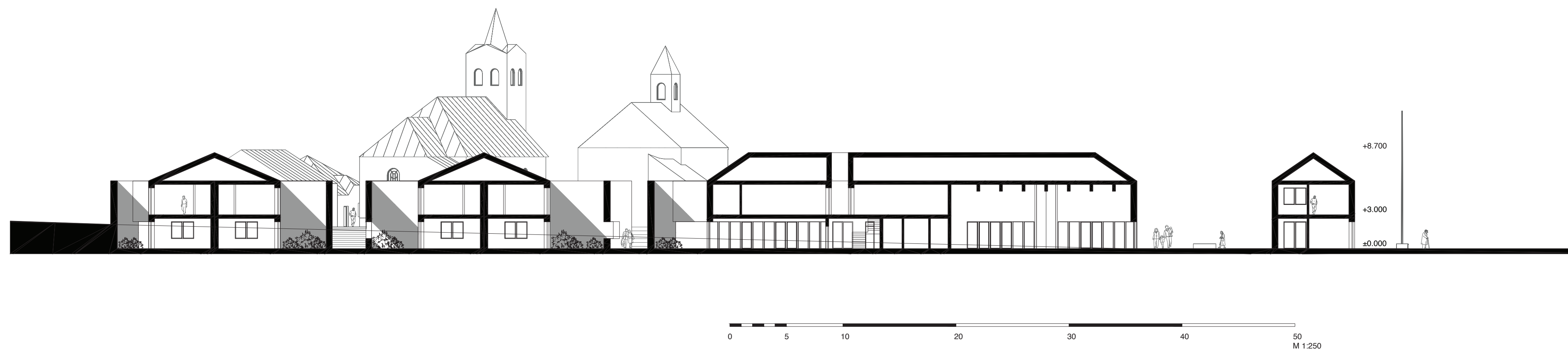
1. Vestibul s recepciou. 2. Šatňa. 3. Sklad. 4. Sklad potravín, studená kuchyňa. 5. Multifunkčný sál. 6. Obecná knižnica. 7. Kaviareň.
8. Dielňa. 9. Veľká dielňa. 10. Sklad. 11. Učebňa. 12. Terasa. 13. Učebňa.

pohľady

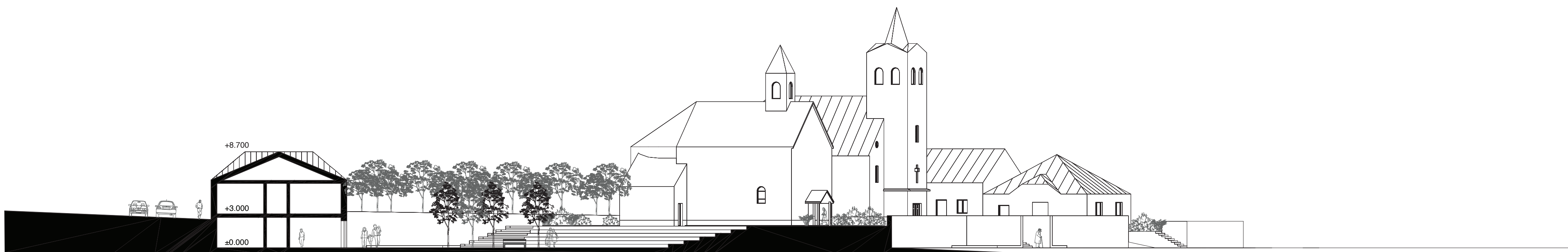




rezy

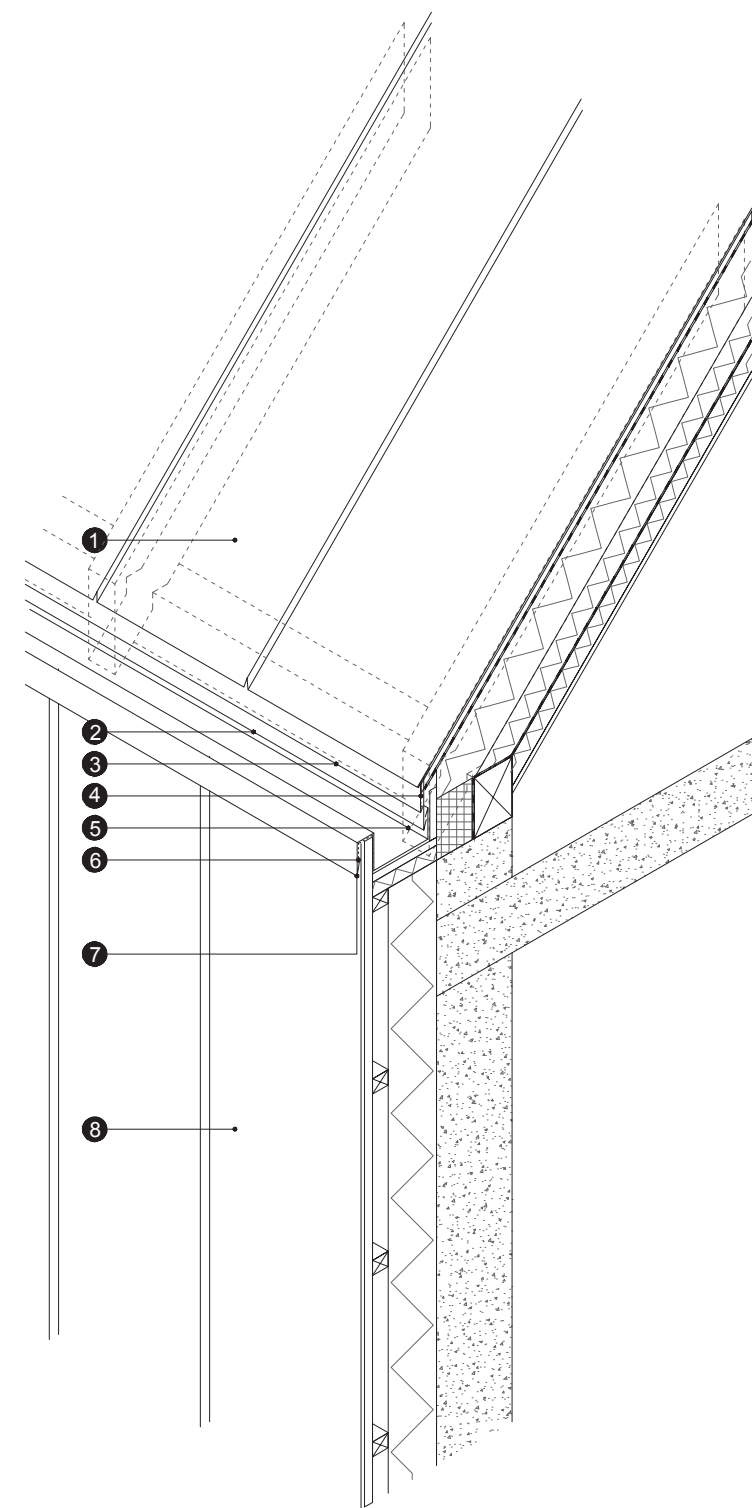


Pozdĺžny rez, M 1:250



0 5 10 20 30 40 50
M 1:250

architektonický detail odkvapový žľab



Detail odkvapového žľabu, M 1:25

1. Falcovaná strešná krytina. 2. Odkvapový plech. 3. Odkvapnicový pás. 4. Zat'ahovací pás, pozinkovaný. 5. Hranatý žľab. 6. Zat'ahovací pás, pozinkovaný. 7. Hranatý žľab. 8. Falcovaná fasádna krytina

<https://www.archiweb.cz/b/revitalizace-stredu-obce-bilovice-nad-svitavou-mestsky-urad-knihovna-posta-obradni-sin-namesti>

<https://www.archdaily.com/279978/youth-centre-in-roskilde-cornelius-voge>

<http://www.ciernenadtoplou.ocu.sk/sk/index.php?ids=4>

<http://www.ciernenadtoplou.ocu.sk/sk/index.php?ids=11>

bibliografia