



REVITALIZACE ŘÍMSKÉHO NÁMĚSTÍ

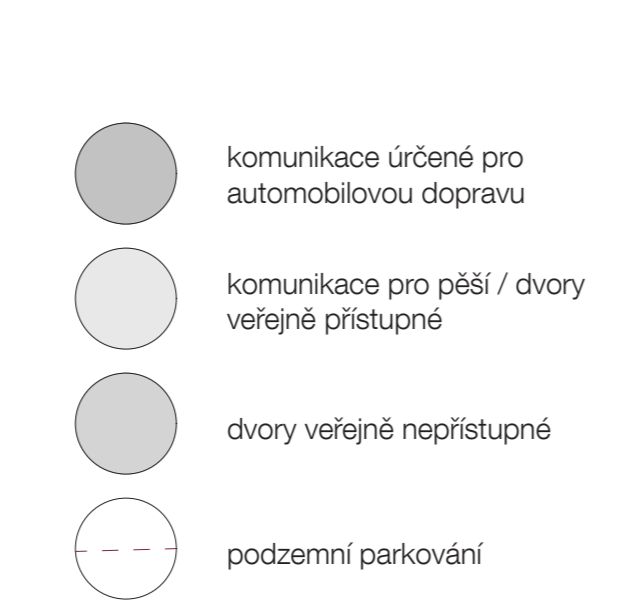
BC. ADAM HOMOLA | ATELIER ŠTEPĚK & BENĚŠ | DP | 2017/2018 LS

Římské náměstí je započítáno návrh pro stavební úpravu zastavěného území v historickém jádru města. Až do roku 1945 bylo náměstí součástí velkého sídelního celku, který byl rozdělen na několik částí. Druhou etapou bylo vybudování administrativní budovy, která byla v roce 1950 vybudována v rámci revitalizačního programu. Tato budova byla v roce 1950 vybudována v rámci revitalizačního programu. Tato budova byla v roce 1950 vybudována v rámci revitalizačního programu.

Další dva objekty v severní části náměstí jsou nově vybudované. Jedná se o stávkovou a kulturní budovu. Jedná se o stávkovou a kulturní budovu. Jedná se o stávkovou a kulturní budovu. Jedná se o stávkovou a kulturní budovu. Jedná se o stávkovou a kulturní budovu.

V rámci návrhu doplněk stávajících objektů, jedná se o stávkovou a kulturní budovu. Jedná se o stávkovou a kulturní budovu. Jedná se o stávkovou a kulturní budovu. Jedná se o stávkovou a kulturní budovu. Jedná se o stávkovou a kulturní budovu.

Koncept revitalizačního programu náměstí je založen na principiálním charakteru historického náměstí. V prostoru Římského náměstí jsou uloženy dva objekty, které jsou v současnosti v podstatě nevyužívány. Jedná se o stávkovou a kulturní budovu. Jedná se o stávkovou a kulturní budovu. Jedná se o stávkovou a kulturní budovu.



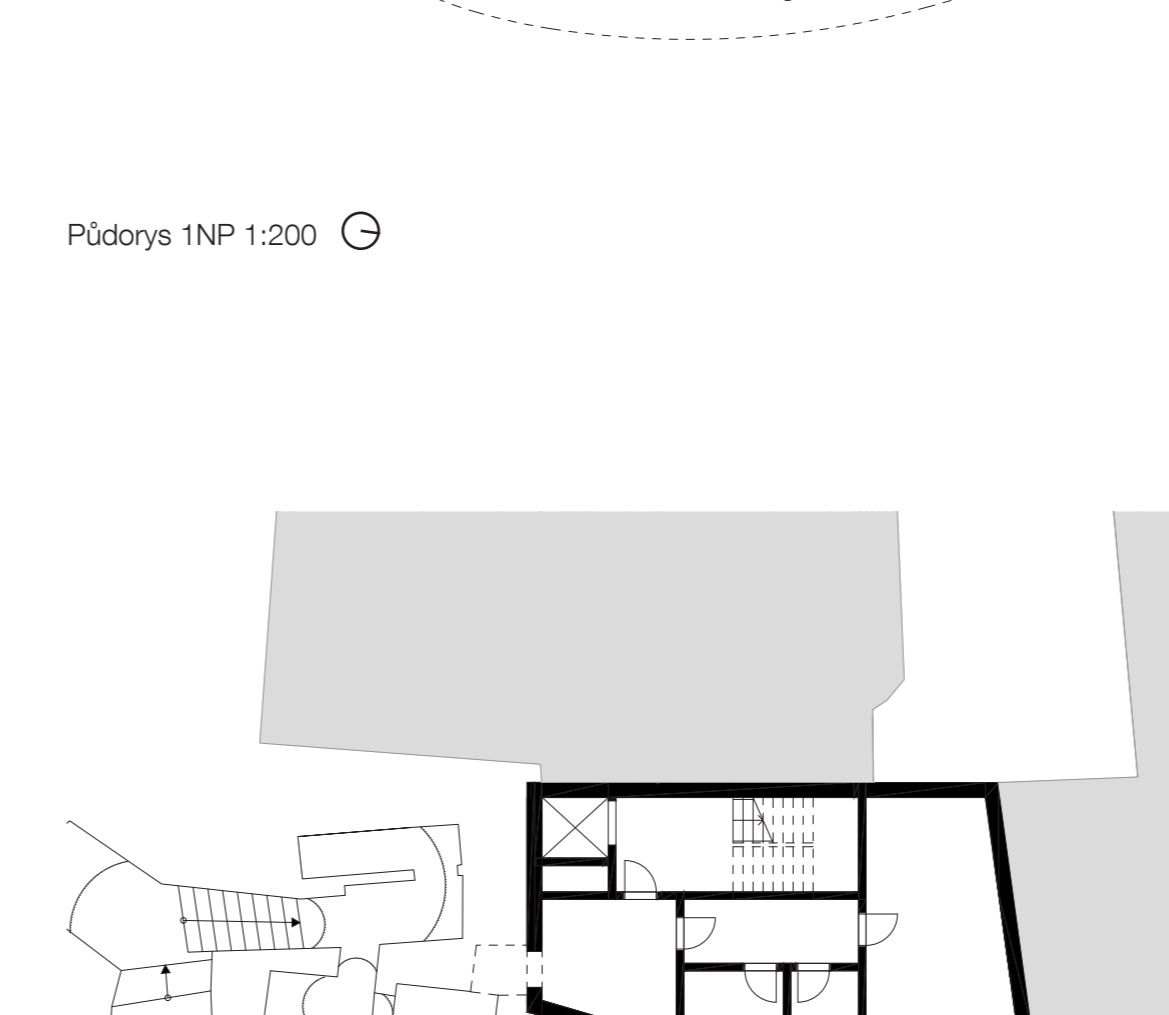
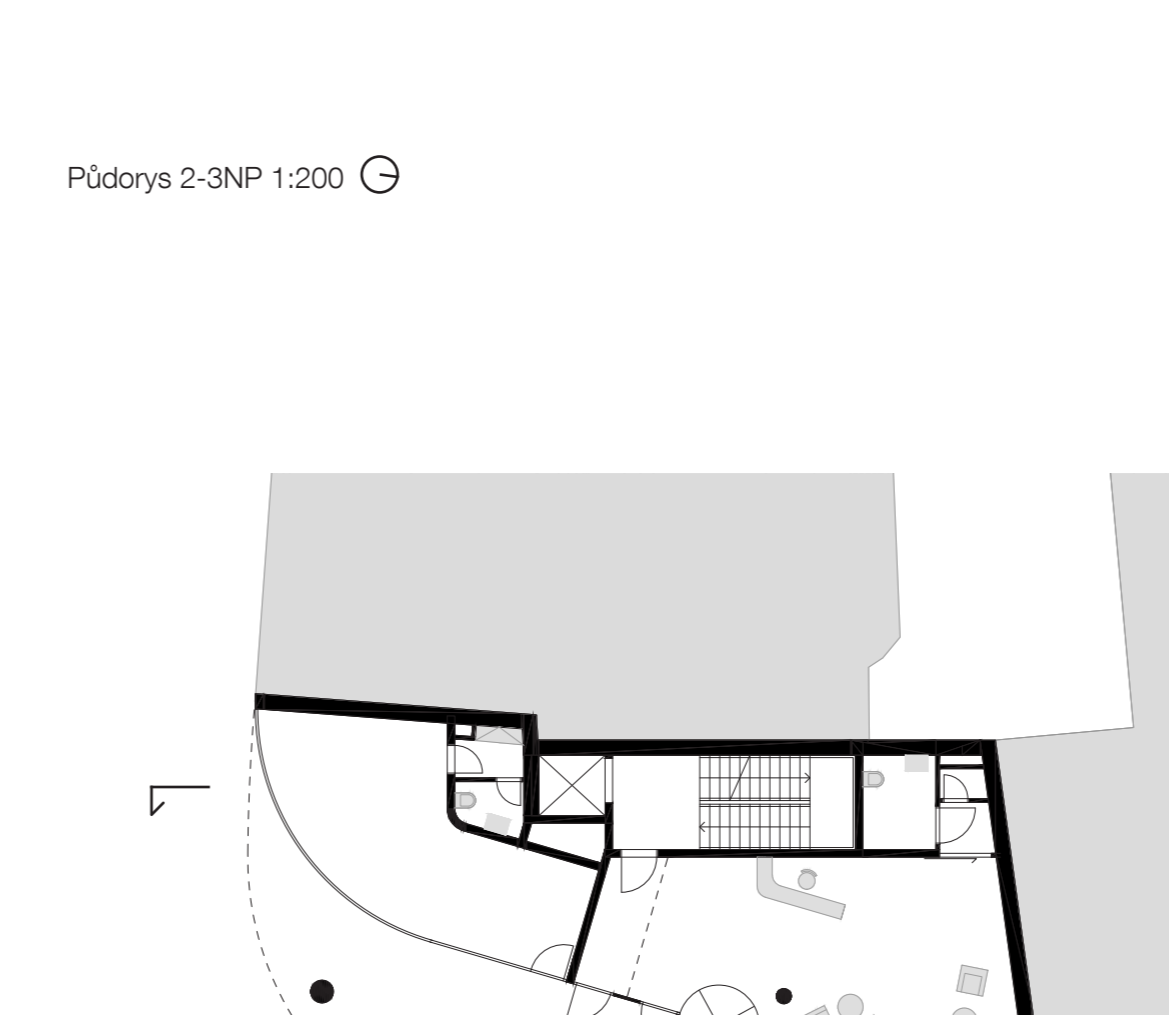
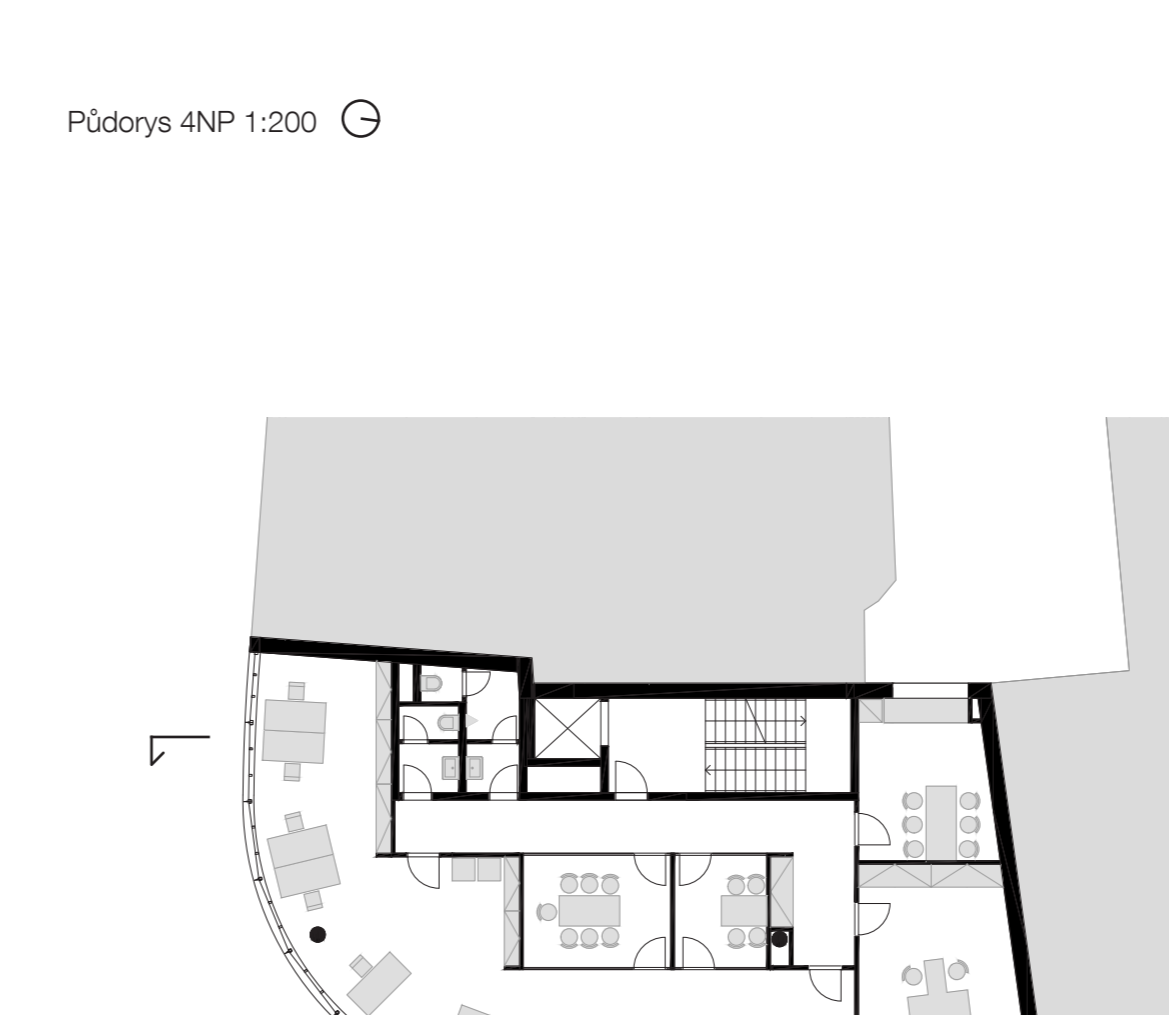
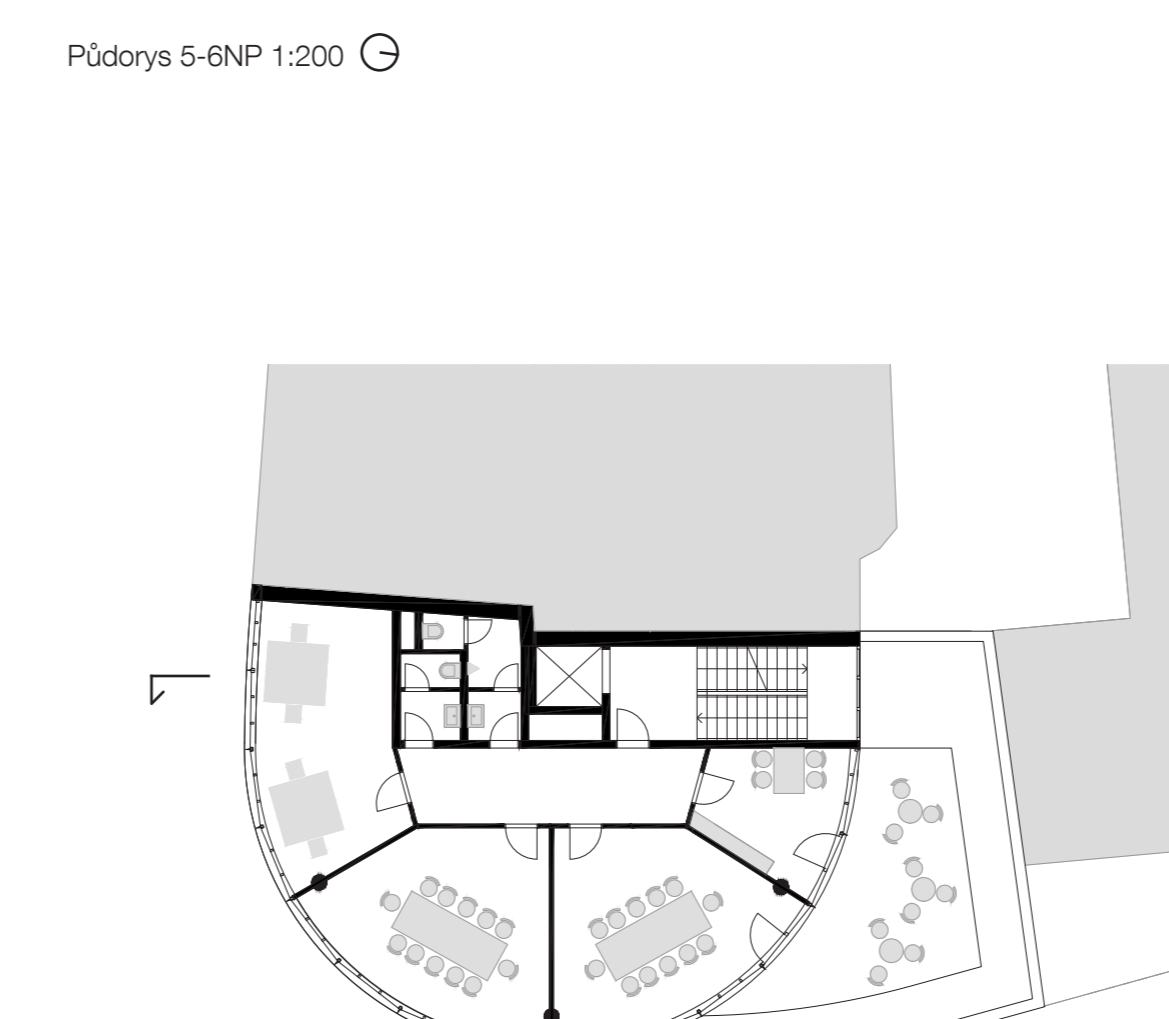
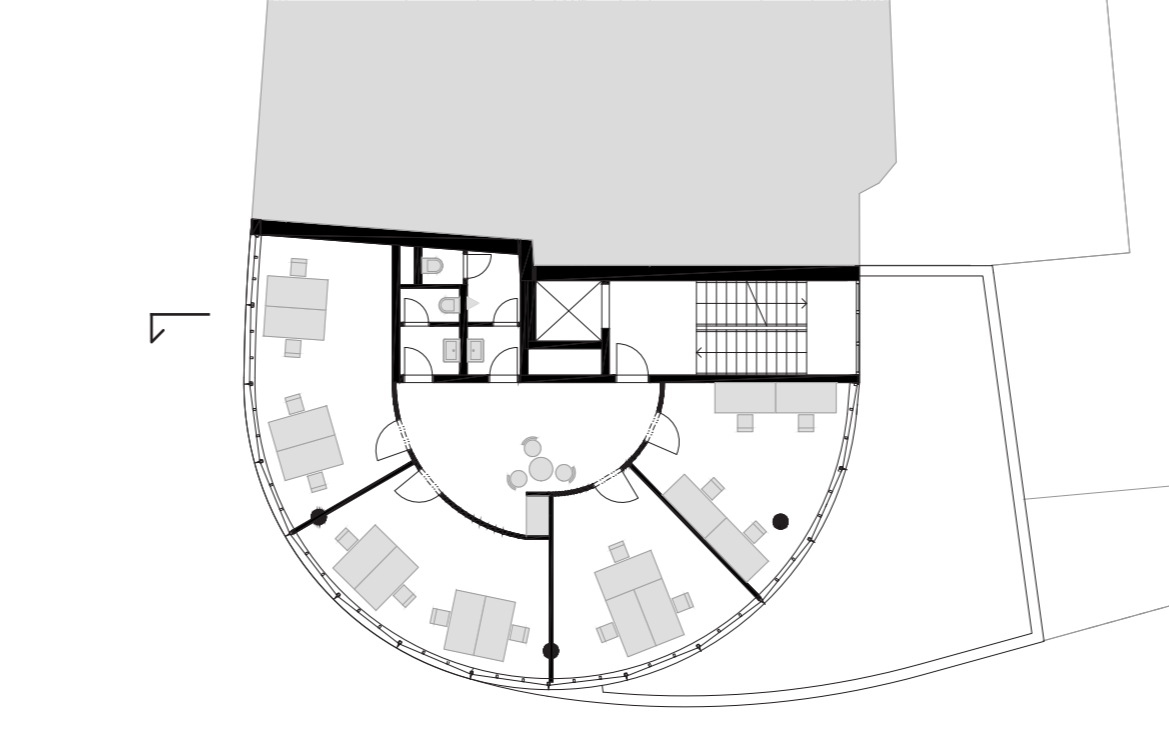
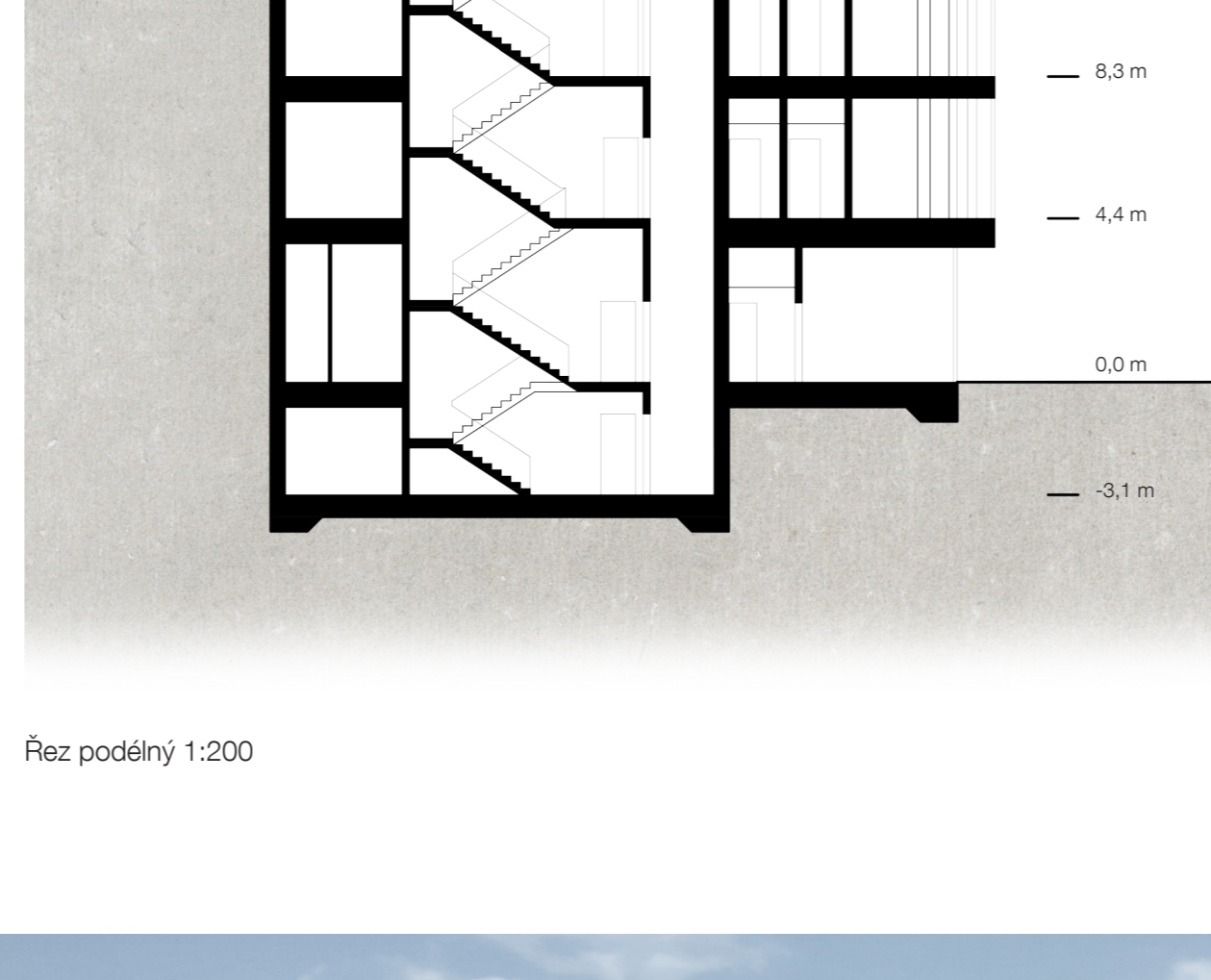
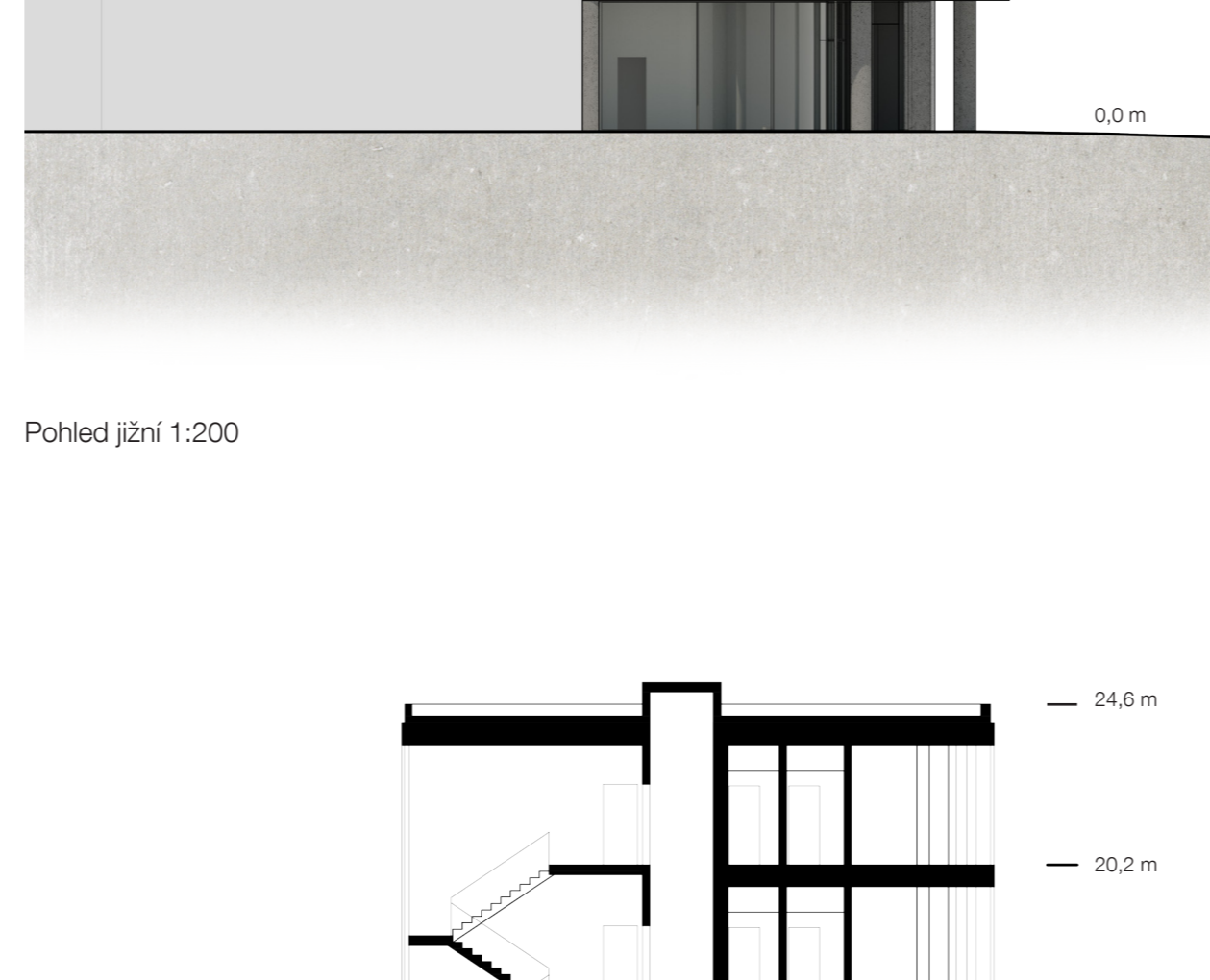
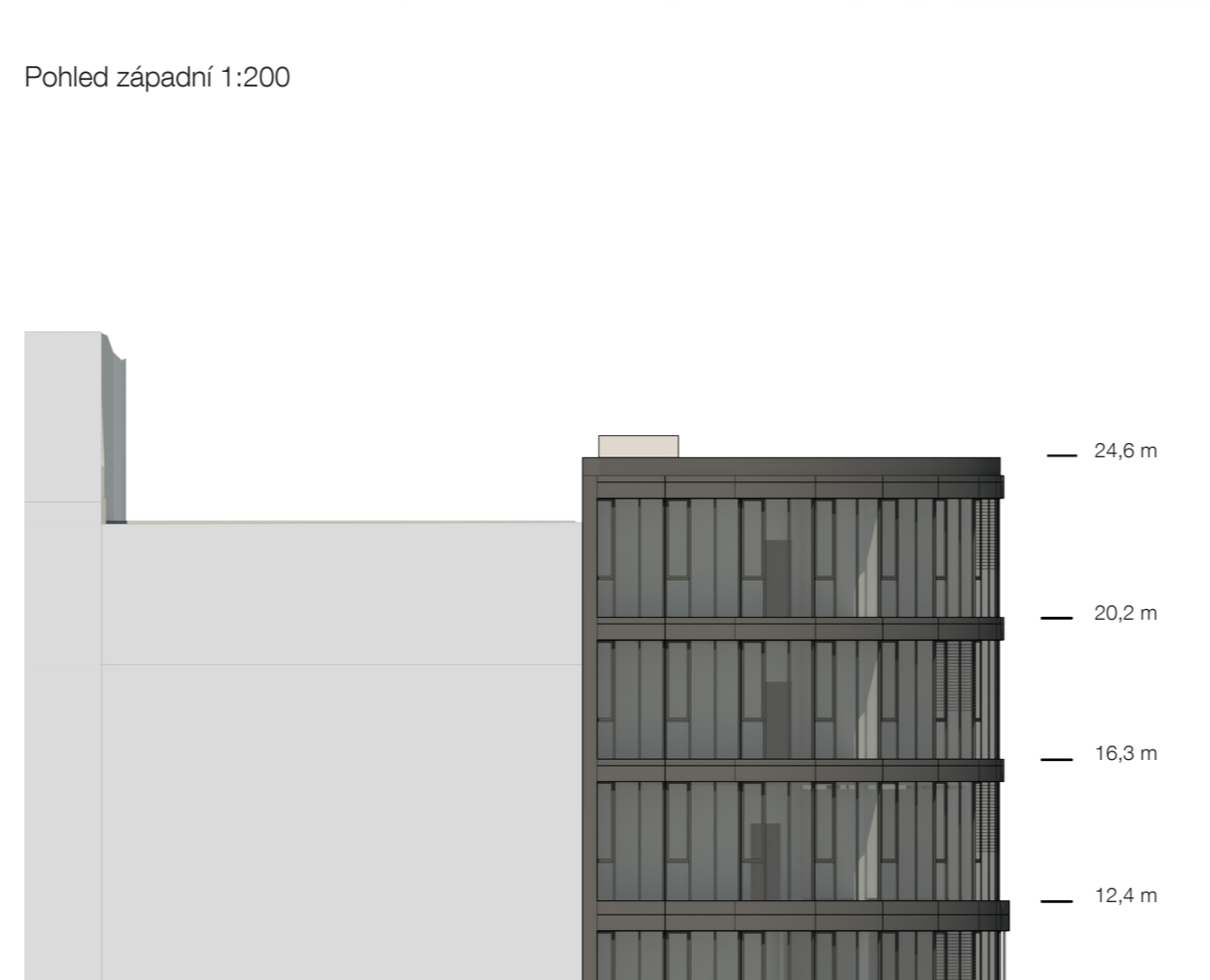
Administrativní budova

Administrativní budova tvoří jeholovitou část Římského náměstí. Novostavba vyplňuje kompozici průhledu na kádní ukončuje řadu přirozených úhlových čar, ze strany ulice Masarykovy a reaguje uslovením linie na příslušný soudský objekt.

Administrativní budova je koncipována jako „shell and core“, kdy pouze jádro domu je osově symetrické. Ještě než začne objekt, jedná se o stávkovou a kulturní budovu. Jedná se o stávkovou a kulturní budovu. Jedná se o stávkovou a kulturní budovu.

Administrativní budova má šest nadzemních podlaží a jedno podzemní. V podzemí jsou pouze technické místnosti. V návrhu jsou realizovány a rekonstruovány historické stěny, které se podílely na tvorbě náměstí. V návrhu je realizováno nové zastřešení stávajícího objektu. Administrativní patro ve 2. a 3. NP má pronájemovou plochu 170 m² v horních podlažích 4., 5. a 6. NP je 115 m² ve 4. NP se nachází garážové místo s přístupem na terasu. Tato terasa by byla doplněna zelenou střechou a v prostoru vegetace by byla umístěna v hradlech. V přízemí podlaží je v rámci projektu protiběžný možný dům.

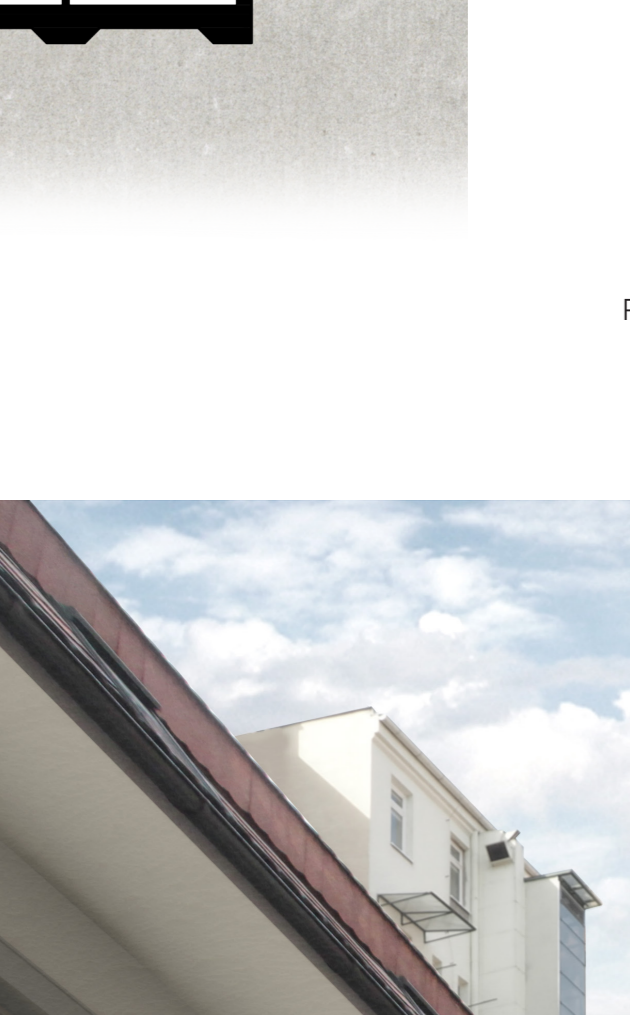
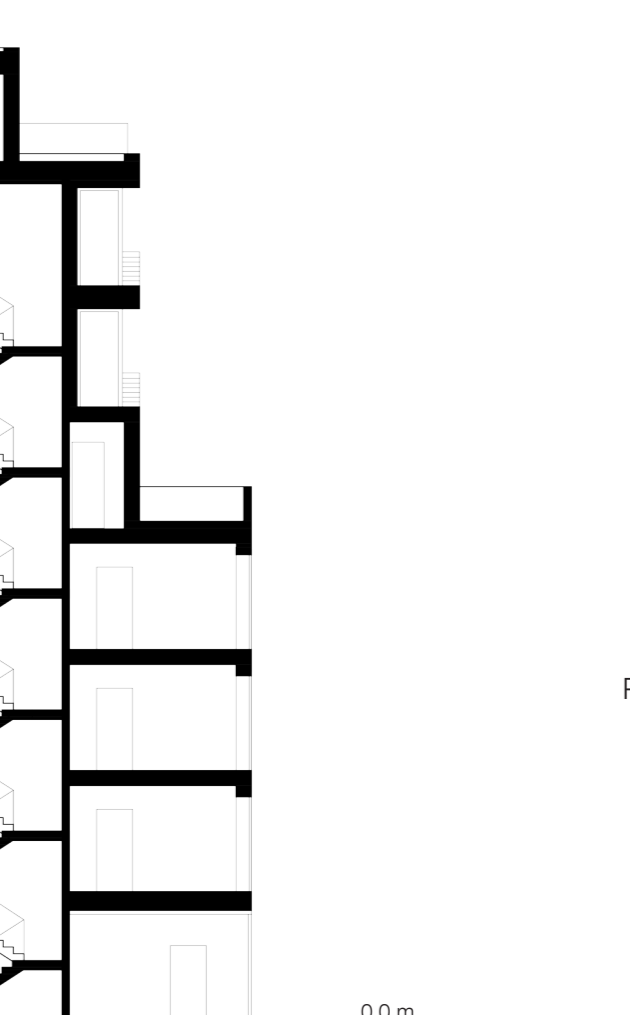
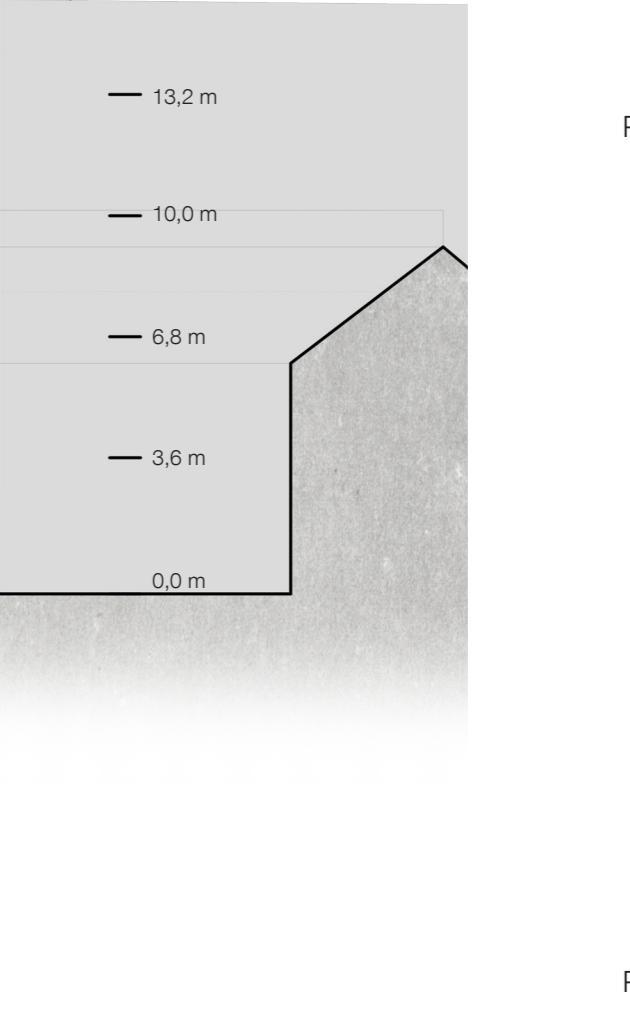
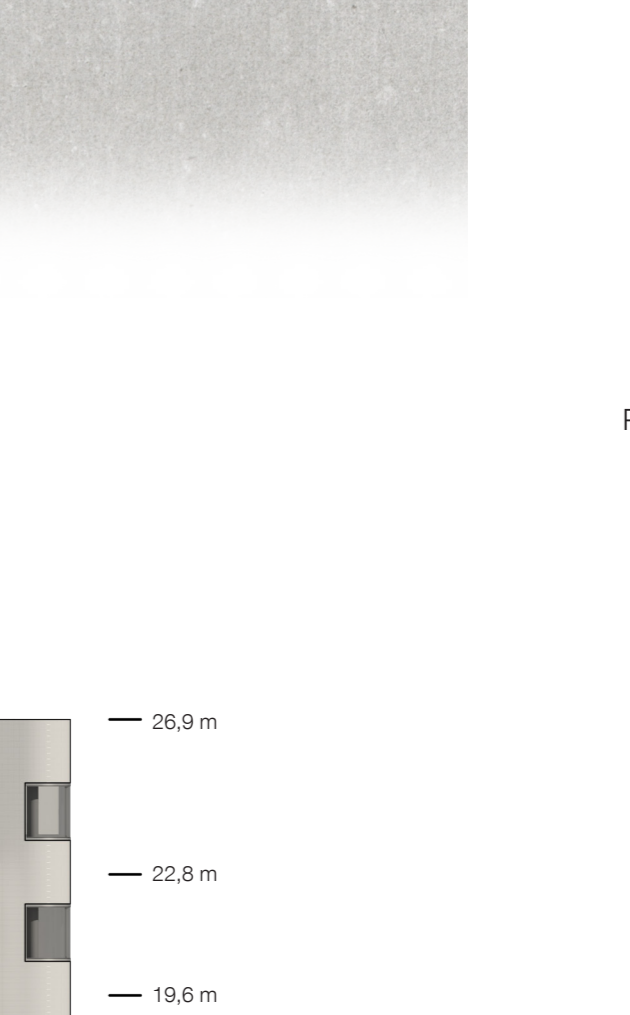
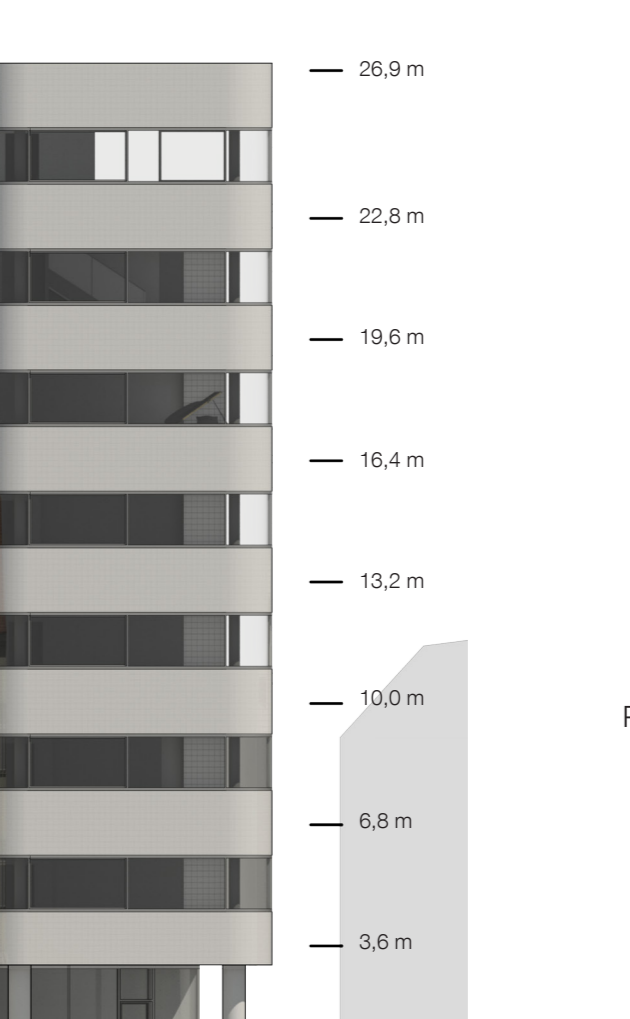
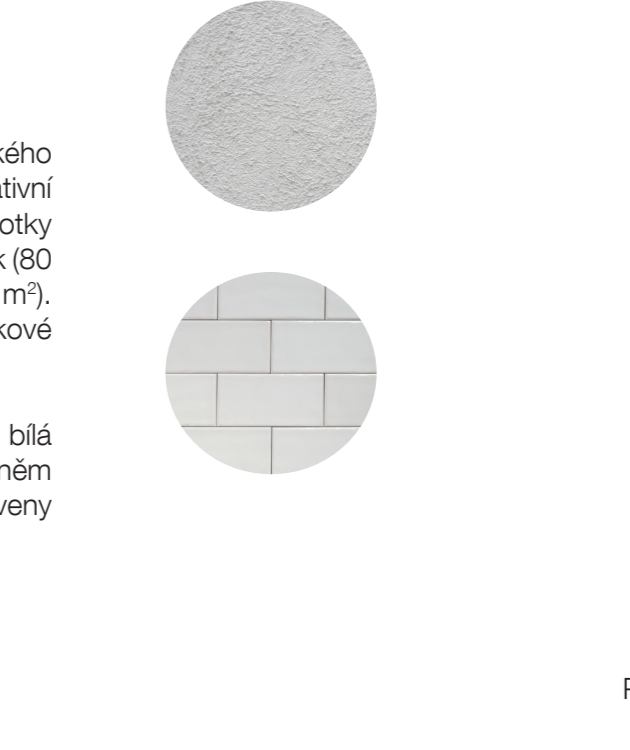
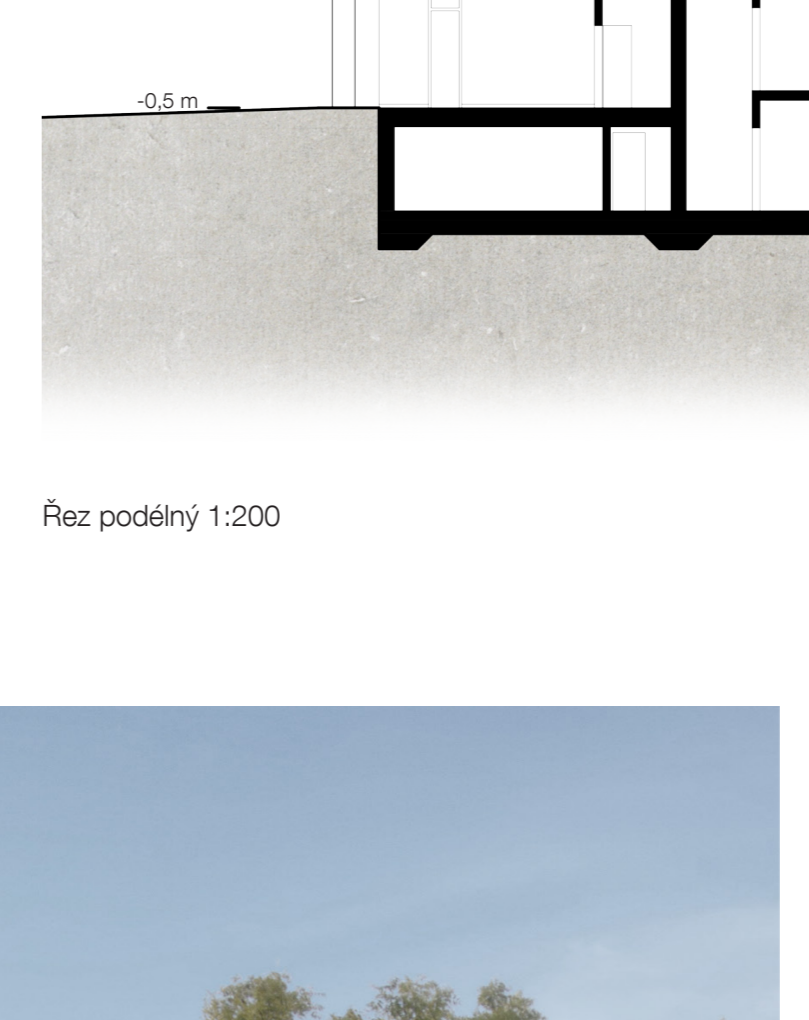
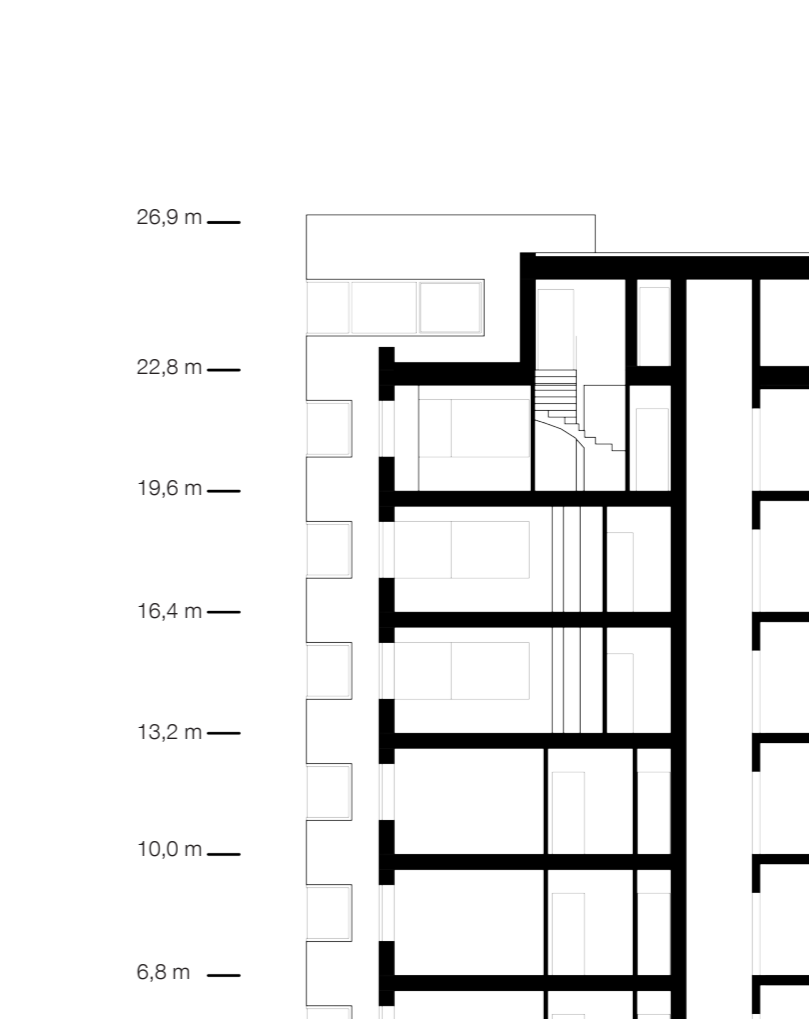
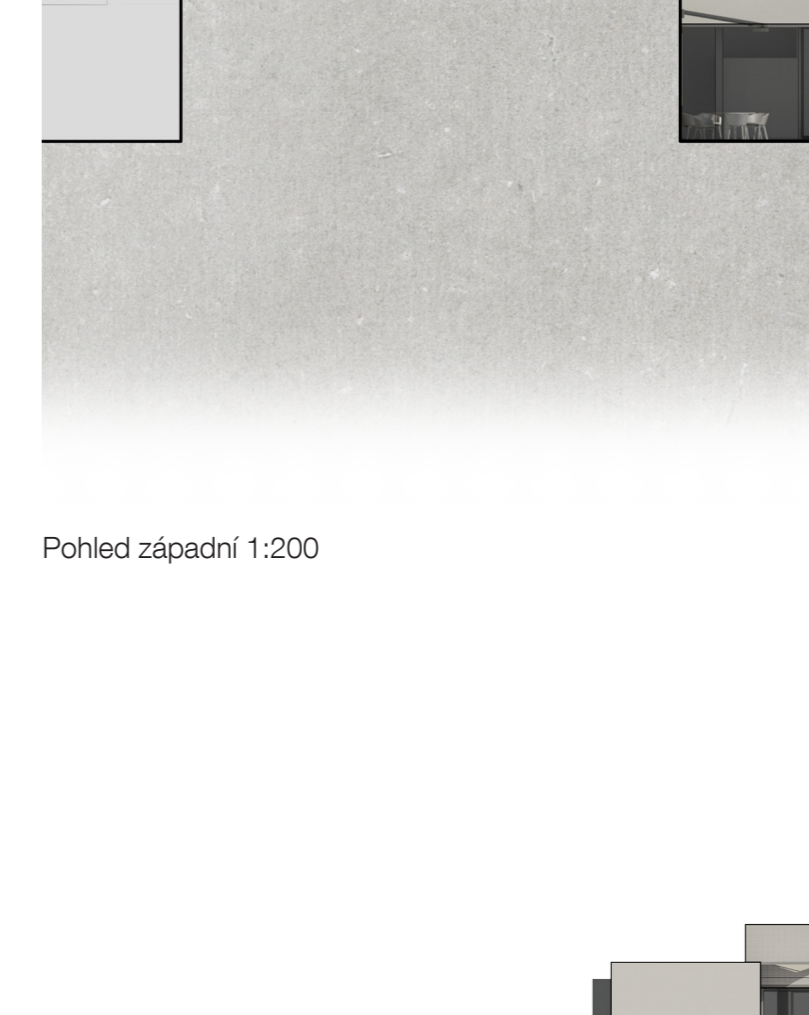
Na budově je uloženo pouze třech historických materiálů, tříkrovných ramů s trávěnatou povrchovou úpravou, akce, balustrády a parkety.



Bytový dům

Bytový dům je umístěn v prostoru v severovýchodní části Římského náměstí. Jedná se o moderní bytový dům s dvěma byty. Pro své umístění v centru města je navržen jako výhledově moderní. Bytový dům je navržen jako výhledově moderní. Bytový dům je navržen jako výhledově moderní.

Z hlediska materiálového provedení je na každém domě použita sada omítky, dřevěná výplně a výhledově moderní. V rámci je vypracován keramickým obkladem bareb. Různé členění a patrovou jsou vytvořeny z trávěnatou povrchovou úpravou.



Stavba 1:400

