



Diplomní projekt
PAMÁTKOVÁ OBNOVA DVORA ALINKOV

FA ČVUT_Ústav památkové péče_Ateliér Girsas_Is 2018
vedoucí práce: prof. Ing. arch. akad. arch. Václav Girsas
vedoucí SHP části: doc. Ing. Michael Rykl

Vendula Kozumplíková (Fuchsová)

Úvod

Diplomová práce je zpracovávána na fakultě architektury v rámci modulu památkové péče, který zaštiťuje ústav památkové péče, což sebou nese určitá specifika zadání. Prvním z nich je vhodný výběr areálu. V areálu by měly být hitorické objekty, ale zároveň by tu měl být také prostor pro návrh nových budov. Dále by měl areál nabízet možnost stavebně-historického průzkumu.

Vzhledem k tomu, že bydlím na jižní Moravě kousek od Brna, hledala jsem areál, který se bude nacházet v jihomoravském kraji, případně v kraji Vysočina. V seznamu ohrožených nemovitých památek na stránkách NPÚ jsem našla dvůr Alinkov, který se nachází asi 20 km od Moravského Krumlova.



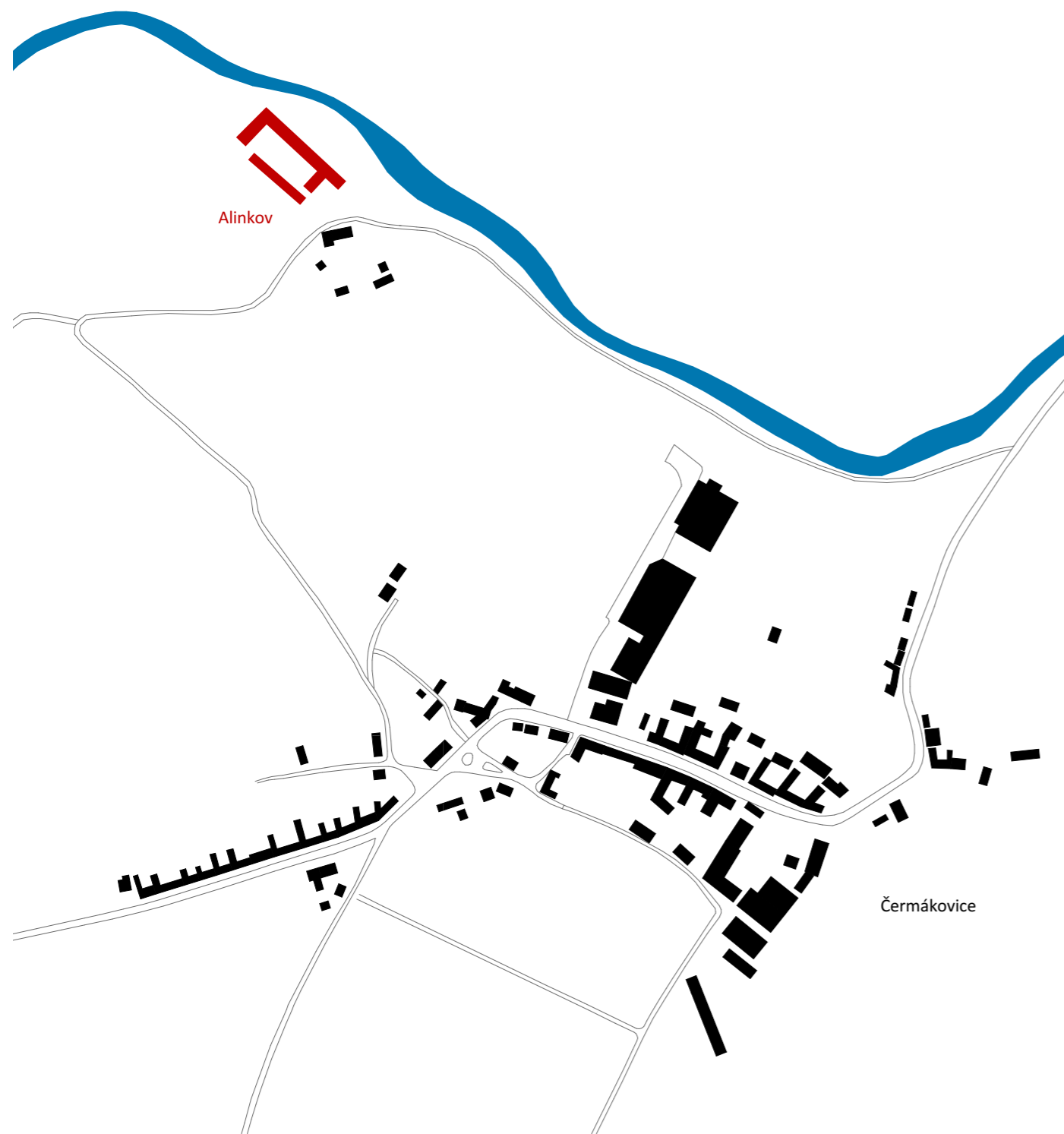
Základní údaje

Dvůr Alinkov se nachází na pravém břehu řeky Rokytné v Jihomoravském kraji v okrese Znojmo poblíž vesnice Čermákovice, i když katastrálně spadá pod obec Horní Kounice. Nejbližším větším městem je Moravský Krumlov, který je zároveň i obcí s rozšířenou působností. Moravský Krumlov je od Alinkova vzdálen 12 kilometrů a je zároveň i obcí s rozšířenou působností.

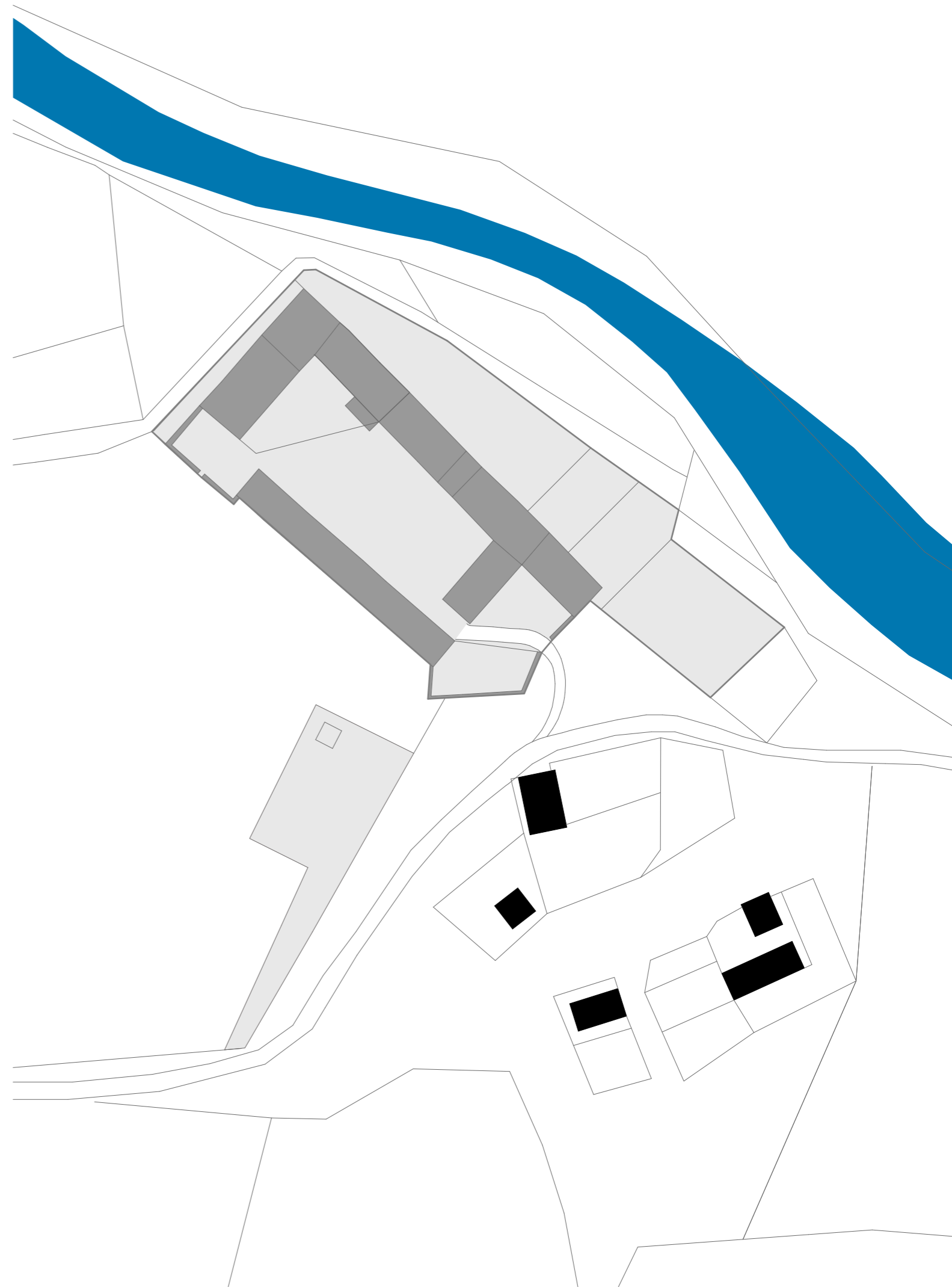


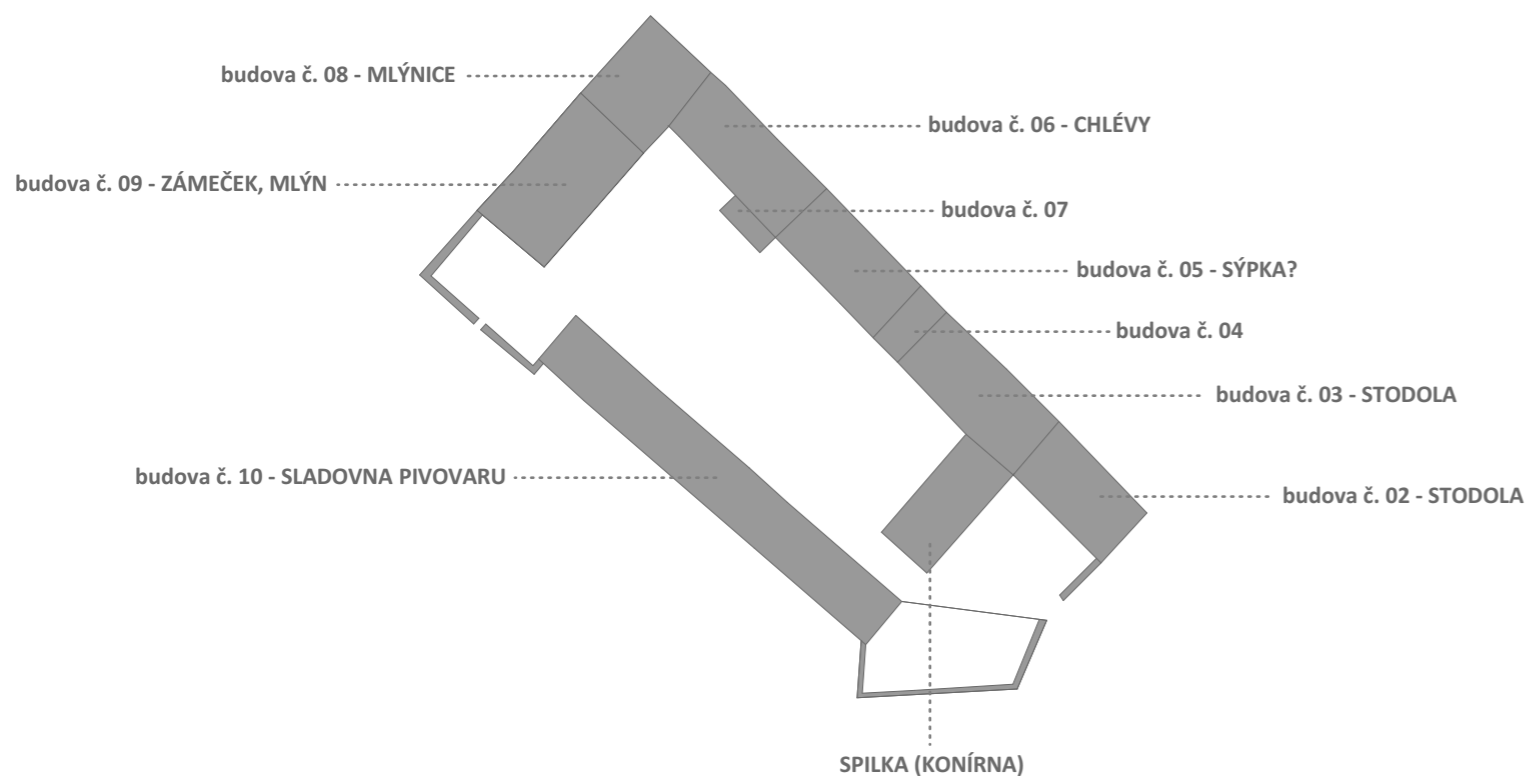
Vznik dvora není přesně doložen, ale předpokládá se na počátku 17. století. První doložitelná zmínka o Alinkově pochází z roku 1659, kdy je Alinkov poprvé zmíněn v matrice obce Vémyslice. Roku 2014 byl dvůr prohlášen kulturní památkou jako zachovalý komplex pozdně renesančních staveb, který má přímou souvislost s novokřtenci. O Alinkov se zajímá hlavně pan doktor Jiří Pajer, který je odborníkem na dílo novokřtěnců. V roce 2014 založil společnost ASSOCIATION ALINKOV, z. s., které předsedá a dvůr Alinkov koupil. V roce 2015 - 2017 byl v Alinkově proveden pracovníky ÚOP v Brně Stavebně-historický průzkum, který blíže odkryl historii areálu. V rámci stavebně-historického průzkumu byla také provedena dendrochronologie některých dřevěných prvků, což pomohlo odhalit jednotlivé stavební etapy areálu. V současnosti se usiluje o památkovou obnovu dvora.



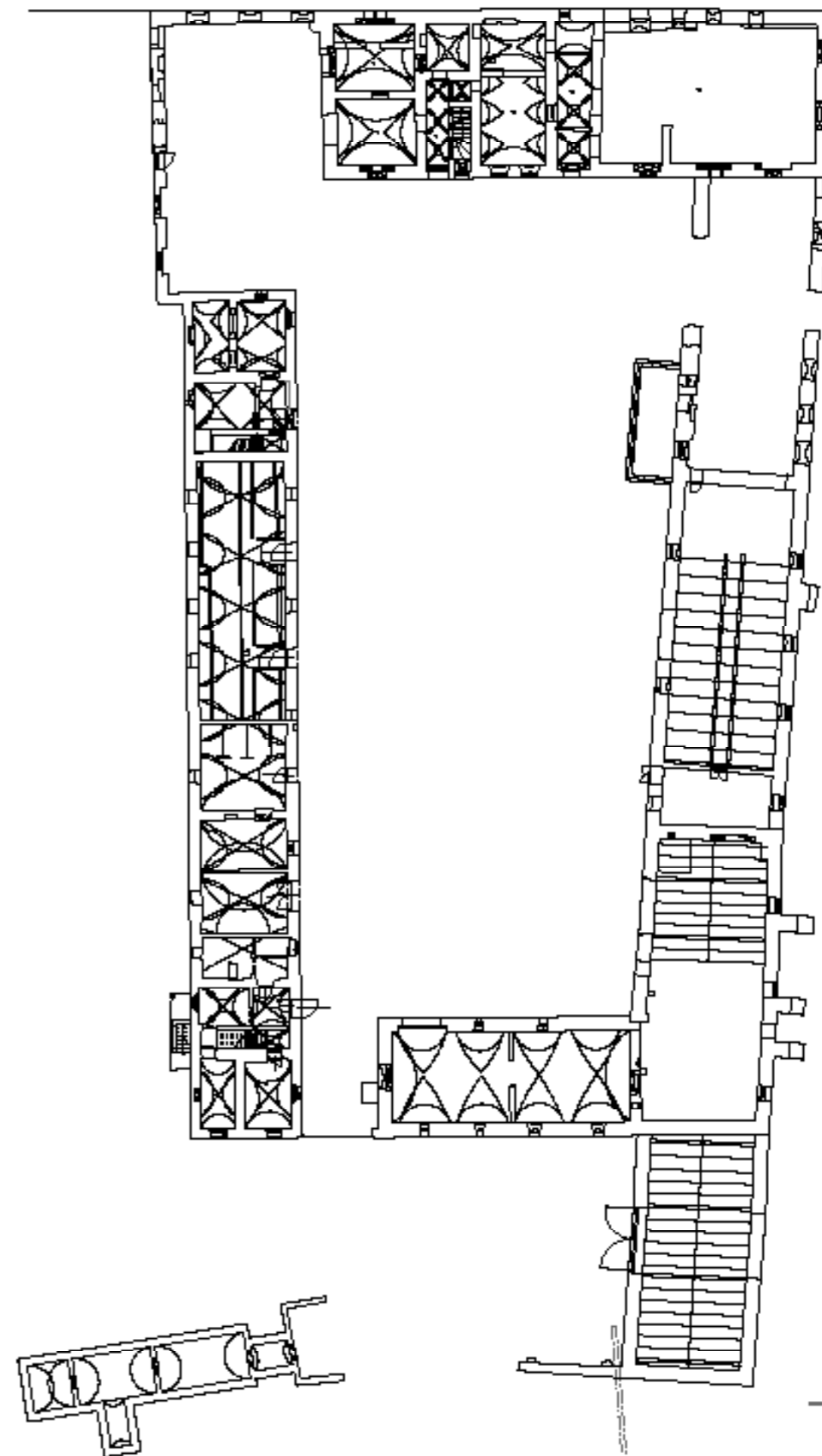


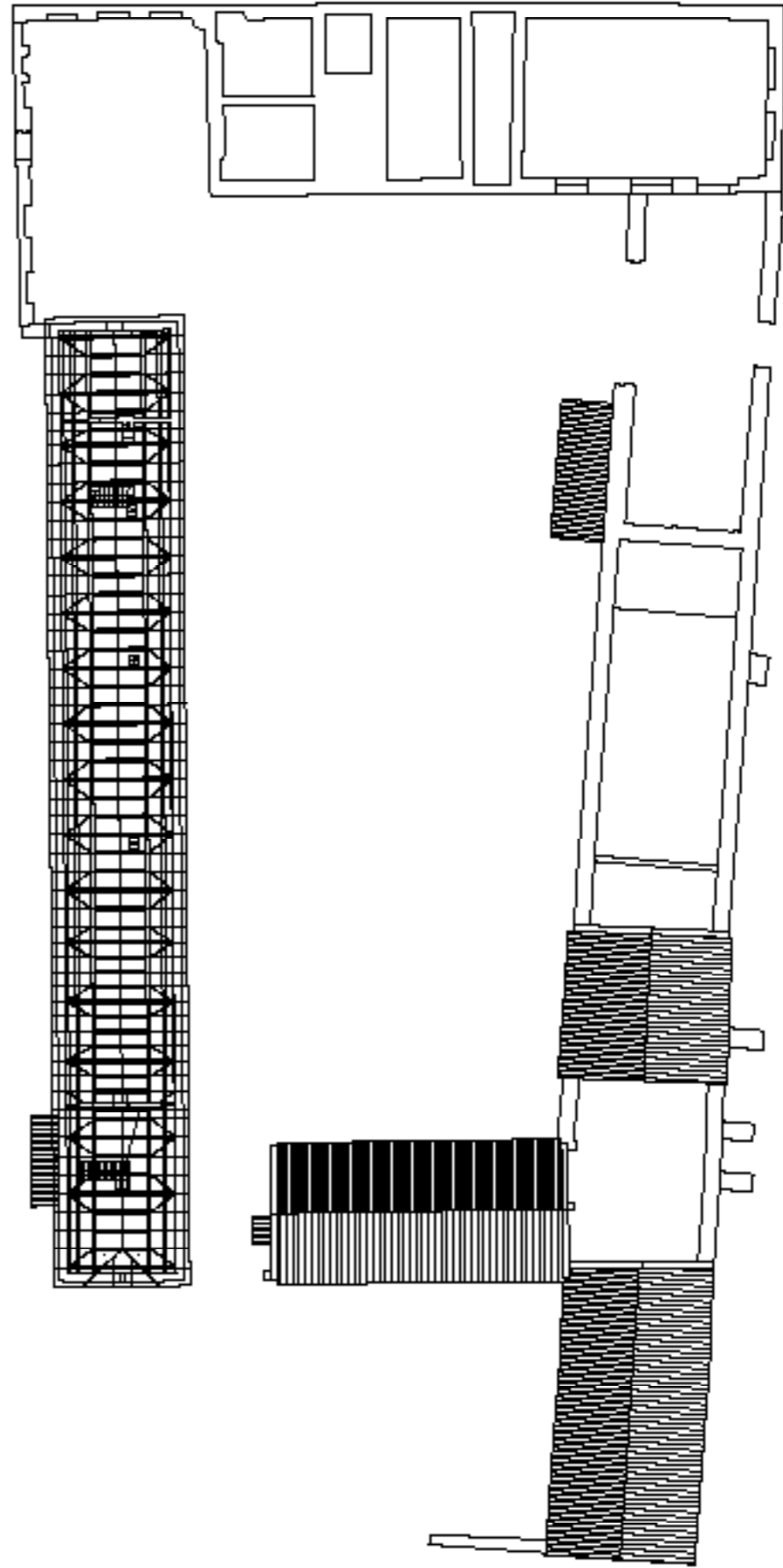
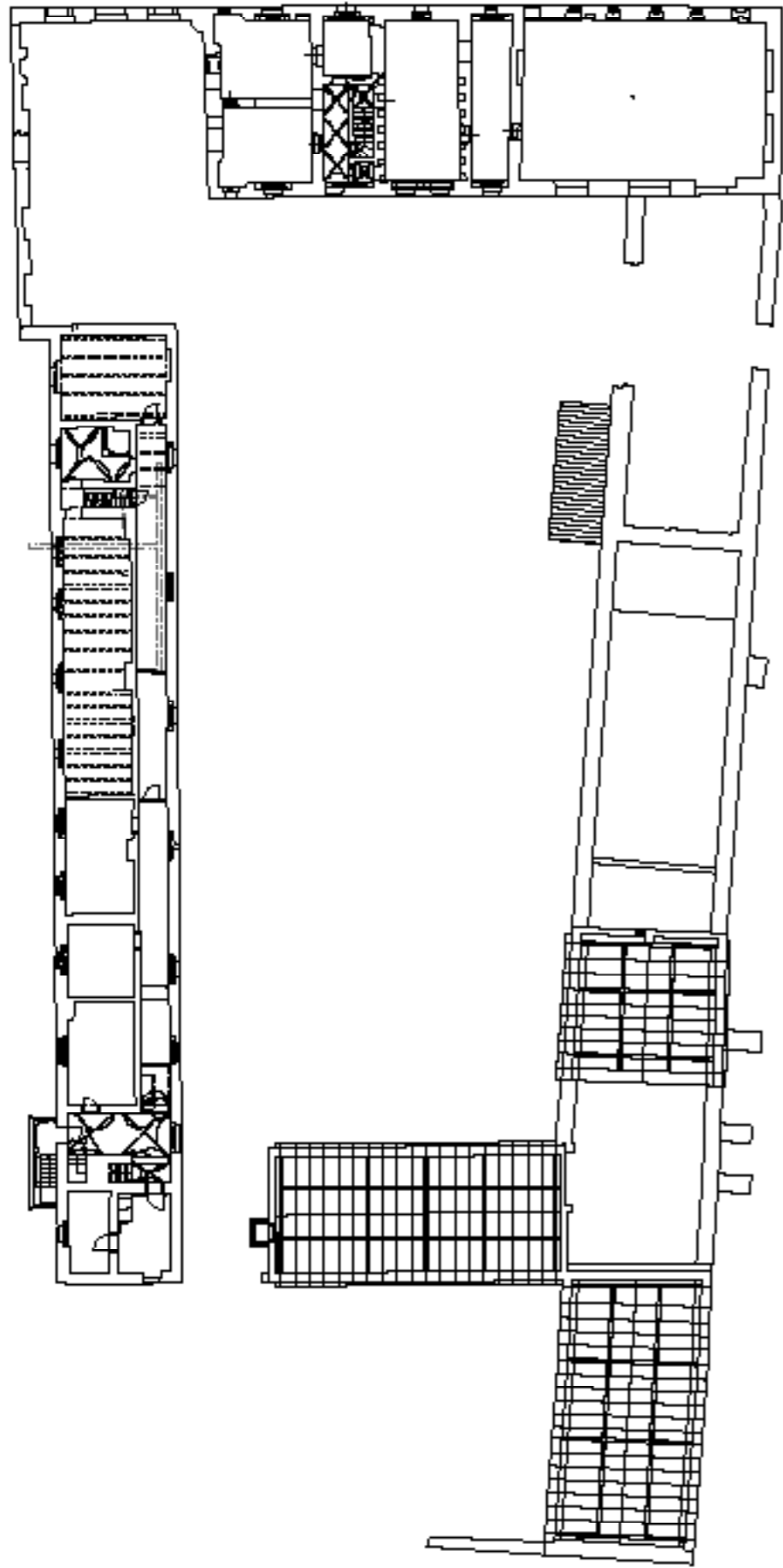
Název objektu: dvůr Alinkov
Adresa: Horní Kounice 65
Kraj: Jihomoravský kraj
Okres: Znojmo
Obec s rozšířenou působností: Moravský Krumlov
Katastrální území: Horní Kounice
Obec: Horní Kounice
Číslo popisné: 65
Číslo parcel: st. 100/1, st. 100/2, 1083
Kulturní památka: od 30. 12. 2014
Majitel: ASSOCIATION ALINKOV, z. s.

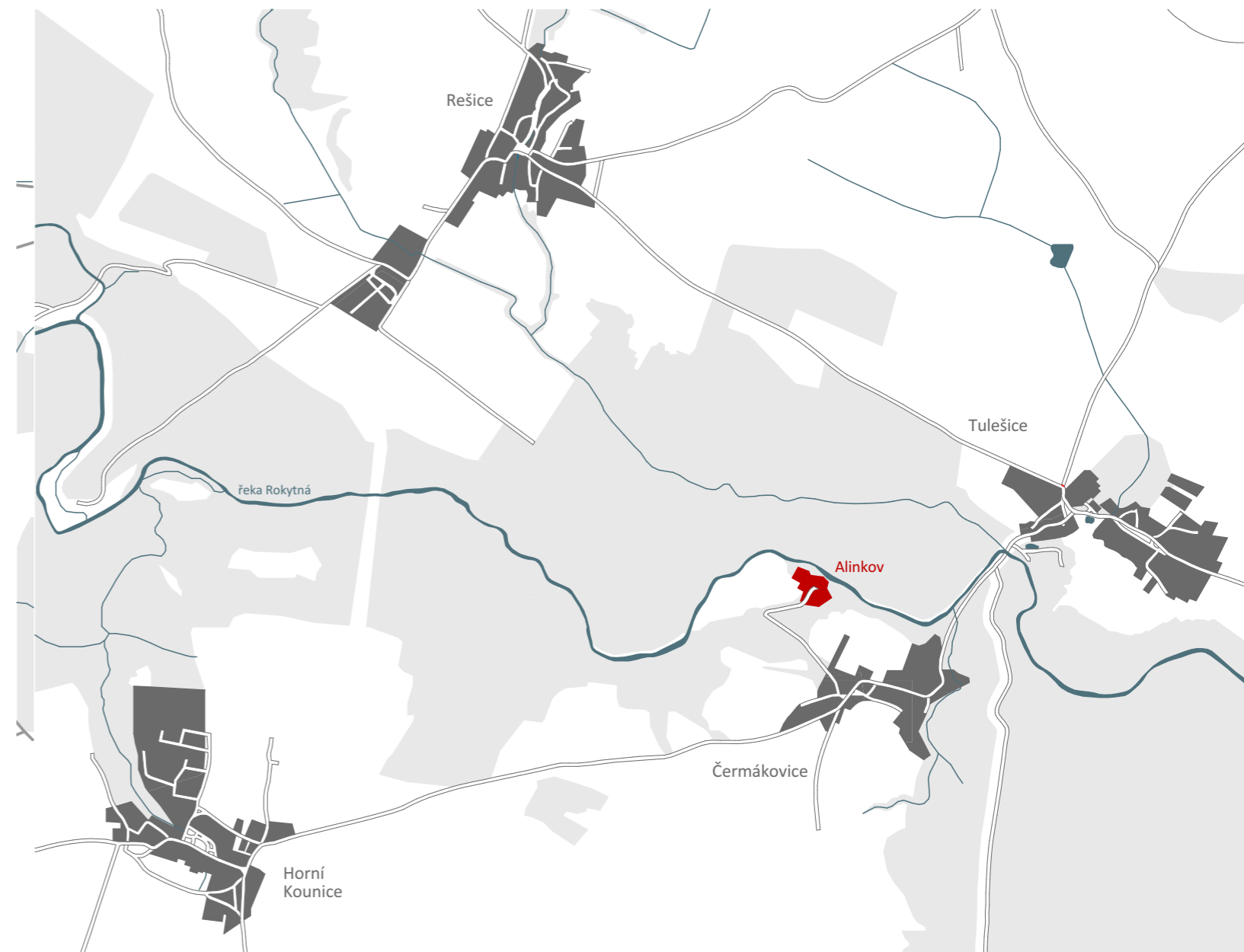




Areál dvora se nachází severně od obce Čermákovice. Z Čermákovic vede ke dvoru silnička, která v osadě Alinkov končí. V osadě se kromě dvora nachází také 3 rodinné domky, které tu přibyly až později. Okolo dvora teče řeka Rokytná, která přitéká od severozápadu a teče na jihovýchod. Dvůr má obdélný půdorys a je natočen na ose, která vede od severozápadu k jihovýchodu. Vjezd do areálu je na jihovýchodě. Naproti vjezdu do areálu je zámeček (budova 08 a 09), který patří mezi nejstarší budovy. Dnes je bohužel zámeček bez střechy a ve špatném stavu. Severovýchodní část zámečku (budova č.08) byla později předělána na mlýnici. V jihozápadní části areálu se nachází tzv. dlouhý dům (budova č.10), který také patří mezi nejstarší stavby areálu a dnes je nejlépe zachovanou budovou. Podle SHP průzkumu tato budova sloužila jako sladovna pivovaru. Poslední nejstarší budovou areálu budova č. 01, která se nachází na jihovýchodě areálu, severovýchodně od vjezdu. Podle SHP průzkumu sloužila tato budova jako spilka. Na severovýchodě se nachází pořadí hospodářských budov různého stáří. První z hospodářských budov (budova č. 02) vystupuje z pravidelného obdélného tvaru areálu na jihovýchod. Tato budova sloužila jako stodola a dnes z ní zbyly pouze obvodové zdi. Další budova sloužila nejprve pravděpodobně jako varna pivovaru, na což poukazují zbytky topeniště. Později budova sloužila jako stodola. Na budovu č. 03 navazuje úzká stavba budova č. 04. Budova č. 05 se zachovalým stropem sloužila jako sýpka? Z budovy č. 06 zbyly pouze obvodové zdi. V jihovýchodní obvodové zdi jsou vidět otisky kleneb, což nám ukazuje, že v této budově byly pravděpodobně chlévy. Na budovu č. 07 je přilepený malý novodobý přístavek. Podél severozápadní strany areálu dříve vedl náhon, který se na severu vléval zpět do říčky Rokytné. Z jihovýchodní strany navazuje na budovu č. 10 zahrádka lichoběžníkového tvaru, která je ohraničená zdí. Součástí areálu je také pozemek jižně od většiny budov. Na tomto pozemku stávala dříve budova. Dnes je tam pouze vstup do sklepa.







ŠIRŠÍ VZTAHY A ANALÝZY

Širší vztahy



Z Alinkova je nejbližším větším městem Moravský Krumlov, který je zároveň i obcí s rozšířenou působností. V Krumlově žije téměř 6 000 obyvatel a od Alinkova je vzdálen zhruba 12 kilometrů. Město má bohatou historii a předpokládá se, že bylo založeno Přemyslem Otakarem II. V poslední době byl Moravský Krumlov navštěvovaný hlavně kvůli Slovanské epopeji od malíře Alfonse Muchy, která byla vystavena na místním zámku až do roku 2011. Historické jádro města je od roku 1990 městskou památkovou zónou. Další obce v okolí Alinkova jsou spíše menší. Za zmínku stojí například obec Rouchovany, Tavíkovice nebo Vémyslice. Nesmíme také zapomenout na obec Dukovany, které se nachází severně od Alinkova a je známá hlavně díky stejnojmenné jaderné elektrárně. Nejbližšími obcemi v okolí Alinkova jsou Tulešice, Čermákovice, Horní Kounice a Rešice, na které jsem se v rámci analýz zaměřila.

Celou oblastí od západu na východ protéká řeka Rokytná, která pramení západně od Třebíče poblíž obce Rokytnice nad Rokytnou. Řeka protéká okolo Tavíkovice, v těsné blízkosti Alinkova, pokračuje do Moravského Krumlova a v Ivančicích se vlévá do řeky Jihlavy. Na řece Rokytné se nachází mnoho mlýnů a část jejího toku lemuje přírodní park Rokytná. Podél řeky navíc vede žlutá turistická značka, která začíná v Jaroměřicích na Rokytnou a řeku sleduje s menšími odbočkami až do Moravského Krumlova.

Analýza turismus



V okolí Alinkova je spousta zajímavých míst, která mohou lákat turisty. Jedním z největších lákadel je určitě přírodní park Rokytná, který začíná 1,5 kilometru západně od Alinkova. Park lemuje řeku Rokytnou skoro až do Jaroměřic nad Rokytnou a nabízí spoustu krásných míst. Přírodním parkem vede žlutá turistická značka, která prochází přímo kolem Alinkova a spojuje park Rokytná s autobusovou zastávkou v Tulešicích. Další turistická značka začíná v Tulešicích a vede východně od Čermákovice k cyklostezce Moravia a dál až k vodní nádrži Výrovce. Zelená turistická značka zase spojuje park Rokytná s Rešicemi a Dukovany. Poblíž Alinkova také vede cyklostezka, která propojuje Dolní Dubňany, Tulešice, Čermákovice a Horní Kounice. Co se týče turistických zajímavostí v Horních Kounicích je tvrz V Tulešicích a Rešicích zase zámek. Bohužel ani jeden z těchto objektů není přístupný veřejnosti. Turisté si prozatím mohou udělat vycházku alespoň ke kapli sv. Jana Nepomuckého v Rešicích a na zajímavosti v krajině.

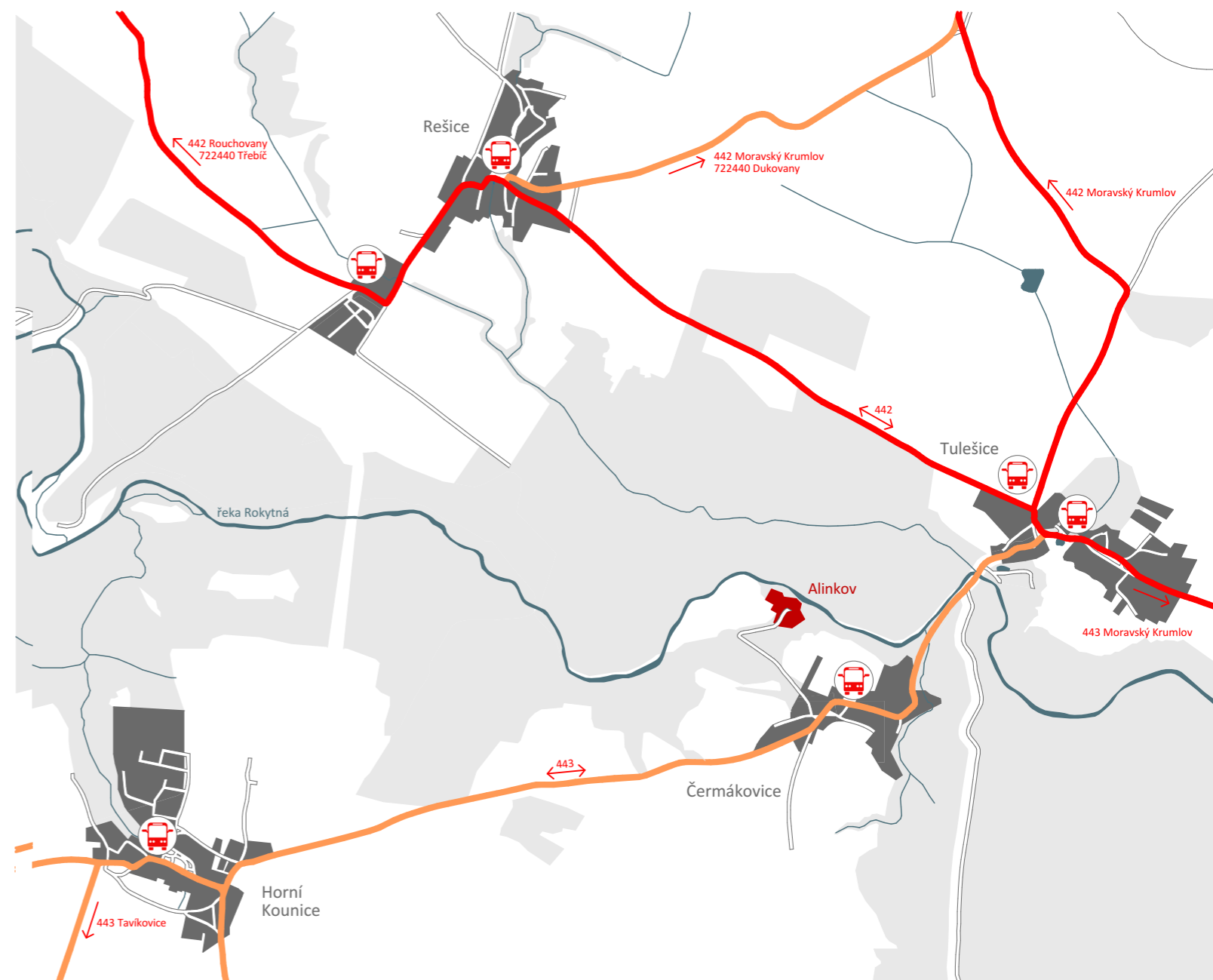
Analýza dopravy

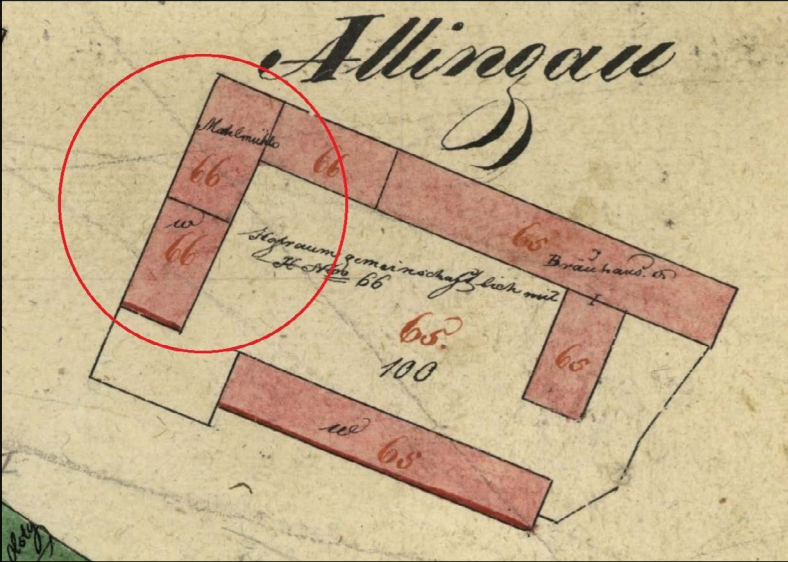
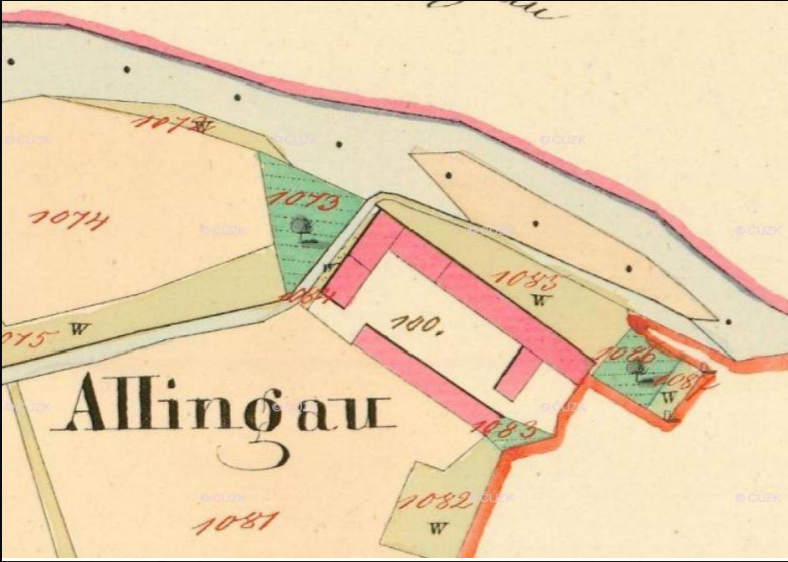
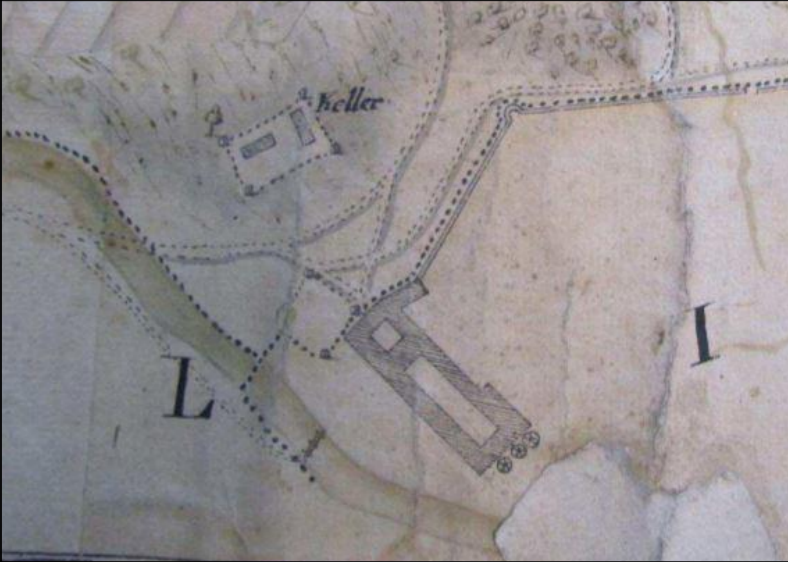
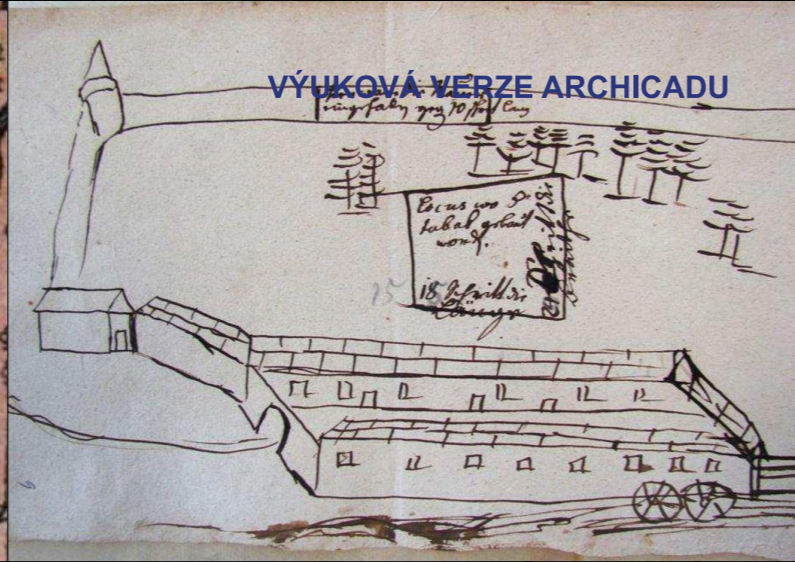


V okolí Alinkova se nenachází žádná dálnice ani silnice I. třídy. Jsou tu pouze silnice II. a III. třídy. První silnicí II. třídy je silnice 152, která vede severně od obce Dukovany a kolem elektrárny Dukovany. Tato silnice začíná v Nové Bystřici v Jihočeském kraji, vede přes Vysočinu a končí v Brně. Její délka je 130 km. Další je silnice 399, která vede severojižním směrem. Tato silnice vede z Košíkova v kraji Vysočina a přes Rouchovany a Tavíkovice se dostává až do Znojmo. Její délka je 56,5 km. Další silnicí v této oblasti je silnice 396. Ta začíná v Rouchovanech a vede přes Rešice, Tulešice a Vémyslice až k Nové Vsi, kde se napojuje na silnici I. třídy I/52. Dále tu máme silnici II/392, která vede z Velkého Meziříčí přes Dukovany do Tulešic.

Co se týče železnice, nejbližší železniční trať se nachází východně od Moravského Krumlova a vede z Brna do Hrušovan nad Jevišovkou. Na této trati je stanice Moravský Krumlov, která je vzdálená obce 2 km. Druhá o něco vzdálenější trať je západně od Alinkova a vede severojižním směrem. Spojuje Jihlavu a Znojmo. Vzhledem k blízkosti elektrárny Dukovany prochází oblastí navíc vlečka, která spojuje železniční trať s elektrárnou. Vlečka se na železnici napojuje v Rakšicích, které se nacházejí jihovýchodně od Moravského Krumlova.

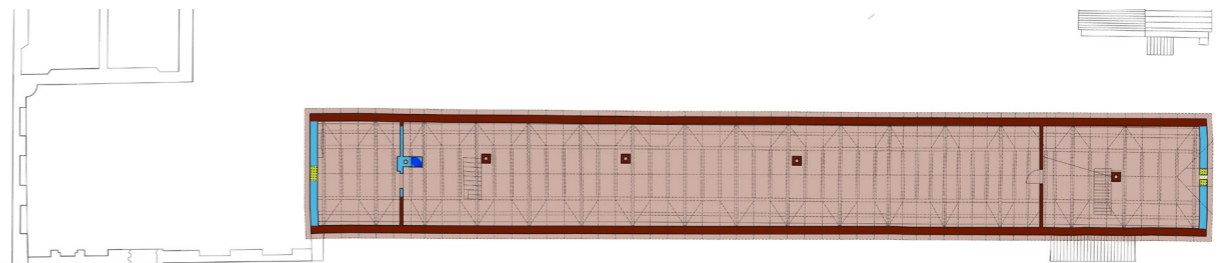
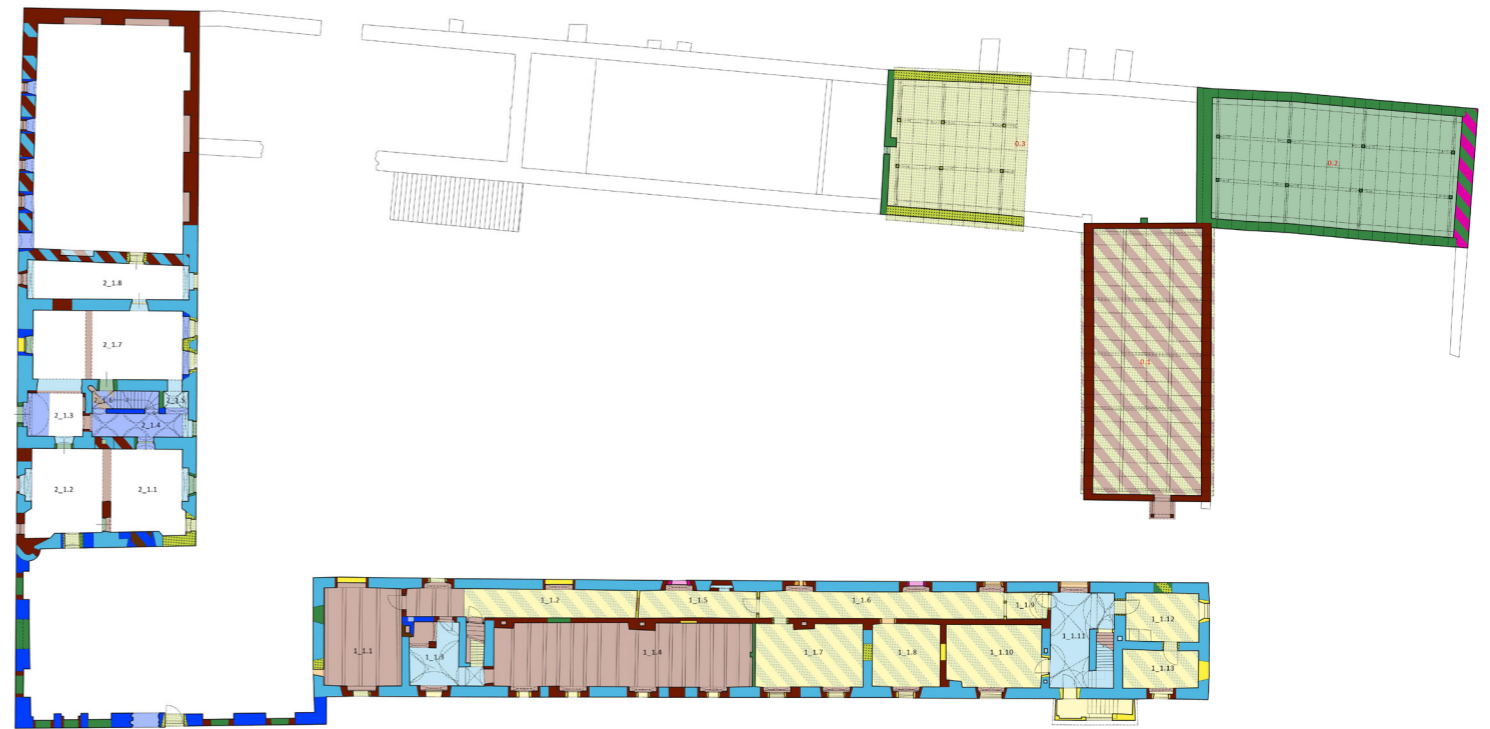
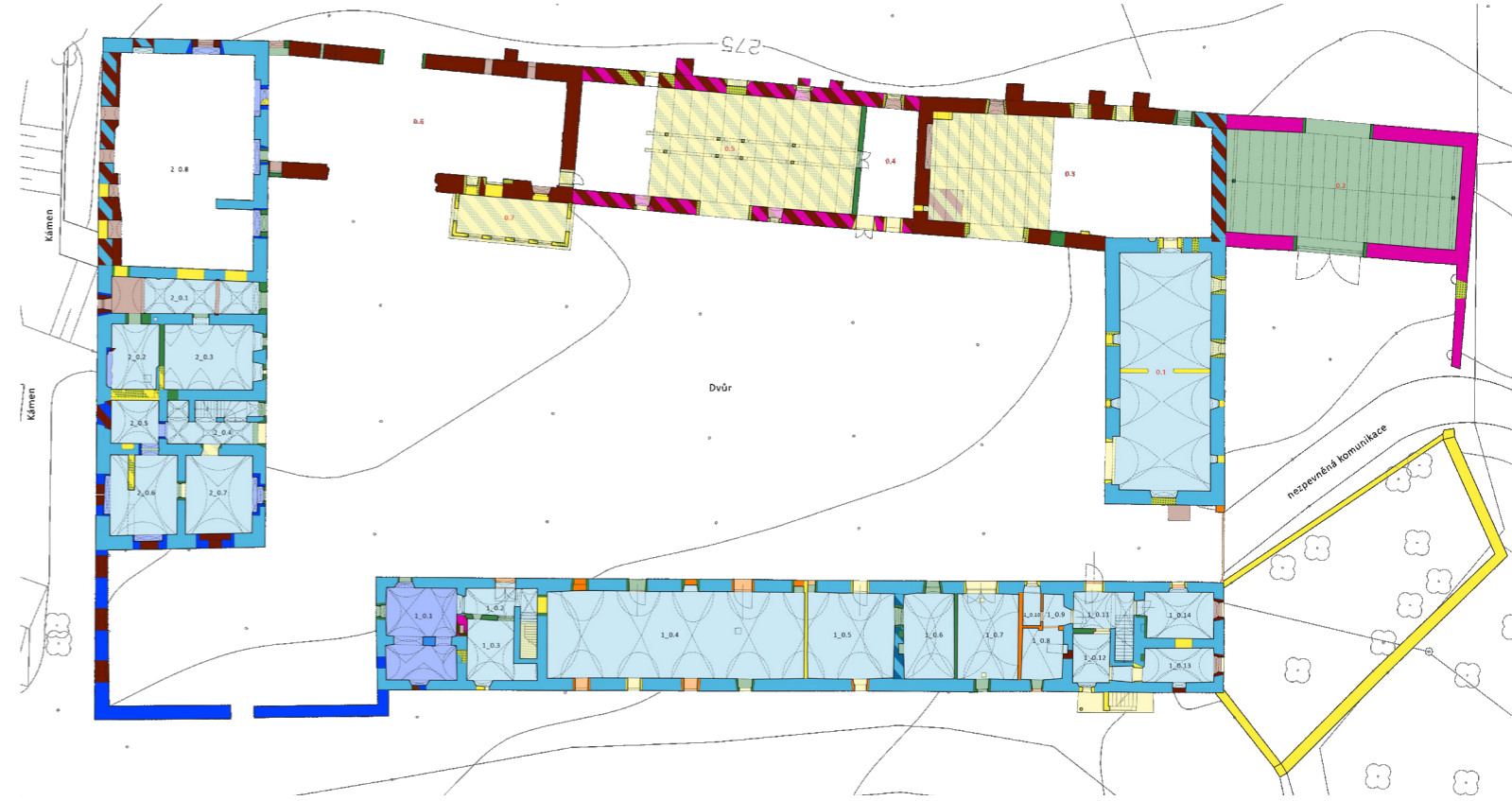
V regionu jsou ovšem hlavním dopravním prostředkem autobusy. Při cestě do Alinkova je potřeba využít autobus 443, který začíná v Moravském Krumlově u železniční stanice a jede přes Tulešice, Čermákovice a Horní Kounice až do Tavíkovice. Druhý autobus jezdí severně od Alinkova. Je to autobus 442. Tento autobus nevyjíždí od železniční stanice, ale pouze z autobusového nádraží, které se nachází přímo v obci. Autobus jede přes Dolní Dubňany, do Horních, pak do Tulešic, Rešice, Rouchovan a končí v Hrotovicích, které jsou severozápadně od Rouchovan.





1634	Ferdinand Leopold Březnický z Náchoda (1634? - 1668?)
1668	Matthias Gottfried von Wunschitz (1668? - 1672)
1672	Johann Ernst de Montrochier (1672 - 1675)
1675	Kořenští z Terešova (1675 - 1687) Jan Zikmund Kořenský z Terešova (1675 - 1676) Jan st. Kořenský z Terešova (1676 - 1687)
1687	Johann Rudolf Schönowitz z Ungerswerthu a Adlerslöwen
1693	Jankovští z Vlašimi Maxmilián Arnošt II. Jankovský z Vlašimi
1736	Marie Johanna hraběnka Cavriani (1736 - 1752)
1752	František Jankovský z Vlašimi a jeho dcery (1752 - 1755)
1755	Daunové (1755 - 1904) Maxmilián Xaver Daun (1755 - 1790)
1790	Jan Josef Daun (1790? - 1795)
1795	František de Paula Josef Maxmilián Daun (1795 - 1836)
1836	František Jindřich Daun (1836 - 1890)
1890	Vladimír Daun
1896	Ottokar Daun
1904	Haugvicové
1905	Robert Salomon Goldschmidt od 1898 vlastnil Tavíkovice a od 1903 Tulešice
1934	Tělocvičná jednota sokol Brno IV Černovice
1940	

- 15. dubna 1659 první zmínka o Alinkově v matrice Vémyslic
- 1665 název Alinkov se poprvé objevuje na konci titulatury Ferdinanda Leopolda Březnického
- 1666 první soudní odhad statku Horní Kounice a Alinkov¹
- odhad vyhotovil rytíř Mathias Gottfried von Wunschitz pro opata Louckého kláštera
- 1668 Matyáš Isidor Zábalský kupuje Tulešice a Čermákovice a podává žalobu
- 1675+ černá kuchyně překlad zárubně vstupu do chodby
- 1687 překlad zárubně zadržujícího příkladacího otvoru v jižní stěně v černé kuchyni
- 1694 inventář ze zámku v Alinkově
- 1700
- 1704 vyrovnání sporu Zábalských s majiteli Alinkova
- 1717 Maxmilián Arnošt II. se podruhé oženil, vzal si Marii Josefu z Hohenfeldu
- 1719/1720 pokácené dřevo na krov dlouhého domu + překlad zárubně vstupu do západní místnosti
- 1732 skica dvora kvůli sporu Maxmiliána Arnošta II. a zahradníka Josefa Škarohlída
- 1735 smlouva o pronájmu Alinkovského mlýna (mlýn se třemi mlecími zařízeními)
- 1738 Marie Johanna se rozvedla a podruhé vdala
- 1748 nájemní smlouva na Alinkovský mlýn (mlýn se 4 mlýnskými zařízeními)
- 1755 výřez z mapy dvora Tulešice
- 1758 hospodářský inventář pro statky Horní Kounice a Alinkov svobodného pána Jankovského
- 1766 zemřela Maxmiliánova první žena
- 1773 Maxmilián se oženil se svojí třetí manželkou
- 1792 hospodářský inventář dvora Alinkov
- 1795 odhad alodiálního panství Skalice - součástí i Alinkov
- 1803 František de Paula se oženil
- 1820 výměna oken ve sladovně a spilce, kachlových kamen ve spilce a varně a okenních rámu ve varně
- 1822 další úpravy oken, vyměněno jedno okno se dřevěnou stojkou a jedno plechové okno ve spilce
- 1826 idikační skica
- 1886 oprava střechy stodoly
- 1888 oprava střechy pivovaru + opraveny nádrže ve chlévě



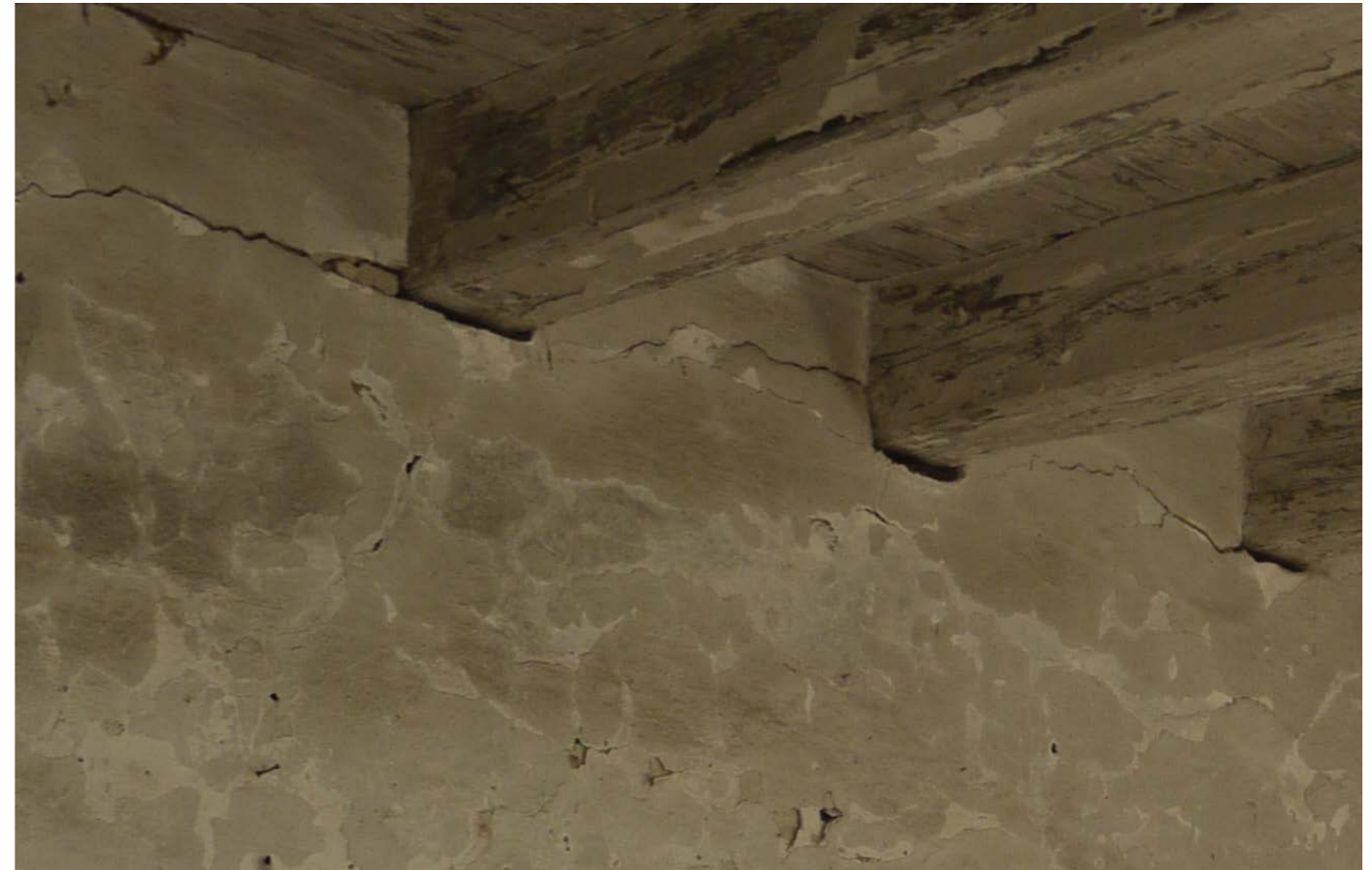
ÚVOD

V momentě, kdy jsem se začala o areál zajímat, tedy na jaře roku 2017, provádělo ÚOP v Brně v Alinkově stavebně-historický průzkum, který měl být během jara hotový, ale objevily se komplikace a nakonec byl dokončen až v říjnu 2017, proto bylo těžší určit vhodné zadání SHP části.

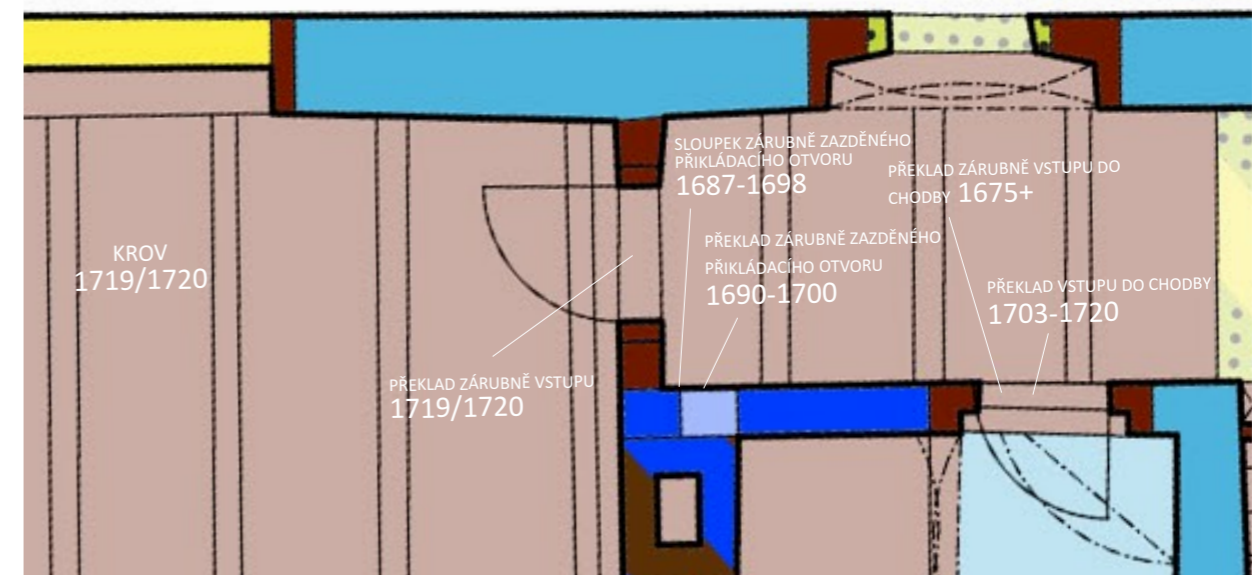
POSTUP

Nejprve jsem areál navštívila a základně nafotila. Následně jsem si prostudovala existující literaturu, která se týká Alinkova. Studii od pana Jiřího Pajera *K dějinám a stavební charakteristice sídla novokřtěnců v Čermákovicích (K původu a funkční interpretaci)*, *OPD fasád panského domu a mlýna* od Matěje Kruntoráda a bakalářskou diplomovou práci *Moravští novokřtěnci a usedlost Alinkov v raném novověku* z filozofické fakulty MU od Andrey Loukotové.

Při seznamování s vytvořeným průzkumem NPÚ jsme s vedoucím mé práce narazili na fakt, který částečně mění časovou posloupnost výstavby jednotlivých konstrukcí. Jedná se o období přelomu 17. a 18. století, kdy se má podle NPÚ změnit pivovar na zámek. Podle dendrochronologického průzkumu vsazují tuto přestavbu do období kolem roku 1720, jelikož dřevo na nový krov bylo pokáceno v letech 1719 - 1720. V těchto letech vlastnil Alinkov Maxmilián Arnošt II. Jankovský z Vlašimi. Pro úvahu proč byla přestavba uskutečněna je důležité, že se Maxmilián v roce 1717 znovu oženil. Zarážející, ale je, že trámy v dnešní místnosti 104 s krbem, která byla určitě reprezentativní místností nejsou nijak okosené, což by bylo při přestavbě pivovaru na zámek určitě žádoucí. Okosené by být nemusely v případě, že by zde byl podhled, ale stopy po podhledu jsme nenašli.

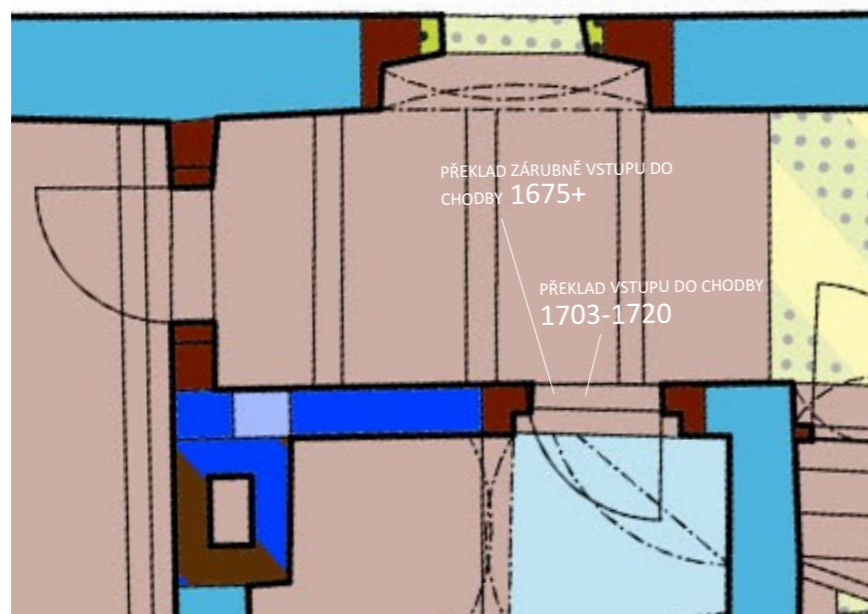


Co se týče dendrochronologického průzkumu, objevují se v dlouhém domě další prvky datované do přelomu 17. a 18. století. Jsou to prvky nacházející se u bývalé černé kuchyně. Všechny jsou datované do konce 17. století, tedy do doby před velkou přestavbou krovů.

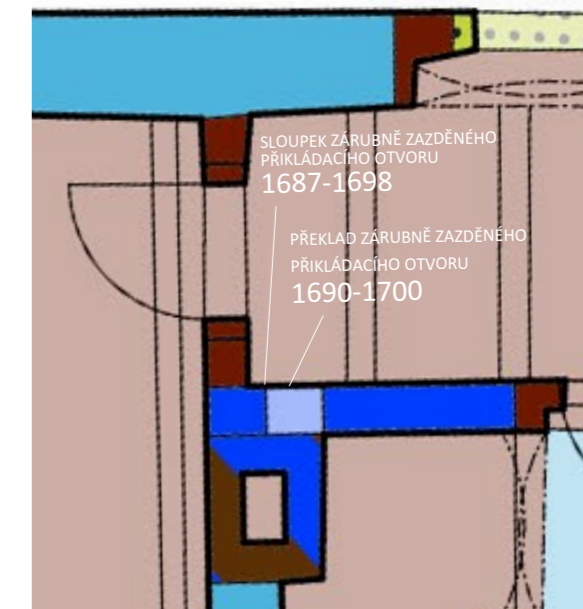


Prvek, u kterého se objevuje nejstarší datum je překlad zárubně vstupu do chodby z černé kuchyně. Dendrochronologický průzkum uvádí datum 1675+, protože nejmalší letokruhy chybí, proto není možné určit přesné datum a k uvedenému roku musíme připočítat několik let.

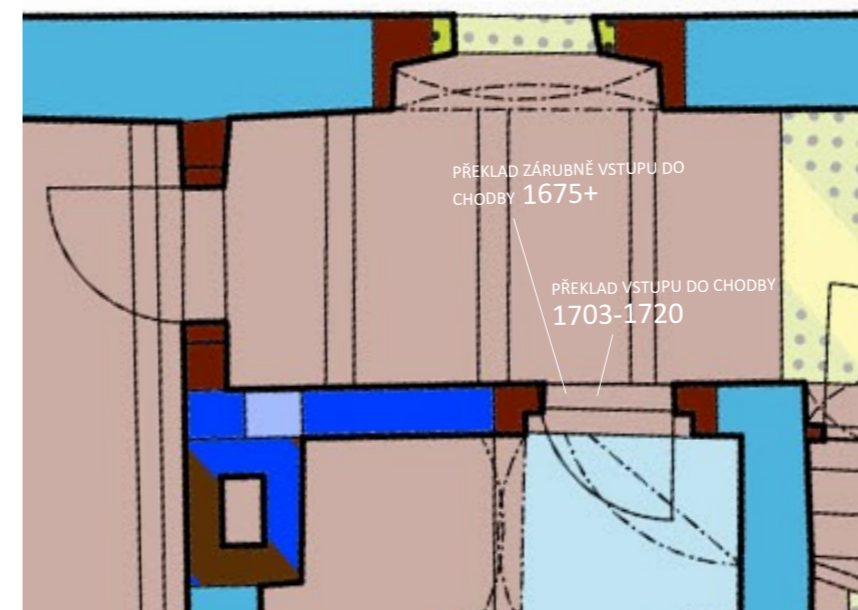
Co se týče historických souvislostí, v březnu roku 1675 kupuje Alinkov rytíř Jan Zikmund Kořenský z Terešova. Ten ho, ale nevlastnil dlouho, protože v roce 1676 zemřel a jeho majetek zdědil jeho syn Jan st. Kořenský z Terešova. Jan vlastnil Alinkov 20 let, ale 20. srpna 1687 ho prodal Johannu Rudolfovi Schönowitzi z Ungerswerthu a Adlerslöwen. Ten ho vlastnil pouhých 6 let a poté ho prodal Maxmiliánovi Arnoštovi II. Jankovskému z Vlašimi, který uskutečnil velkou barokní přestavbu krovů.



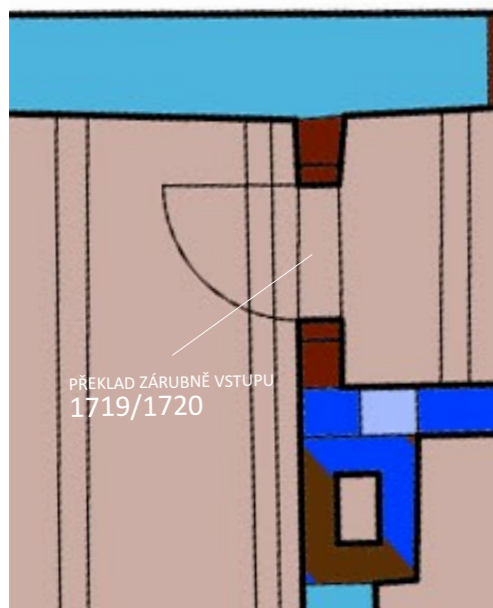
Dalším datovaným prvkem v časové posloupnosti je sloupek zárubně záděného příkladacího otvoru, u kterého je uvedený časový rozptyl pokácení 1687 - 1698. Což odpovídá období, kdy Alinkov vlastní Johann Rudolf Schönowitz a Maxmilián Arnošt II. U záděného příkladacího otvoru máme datovaný i překlad zárubně. Tady se rozptyl asi o dva roky liší. Je uvedeno 1690-1700, což je opět přelom vlastnictví Johanna Rudolfa a Maxmiliána Arnošta.



Další data, která se objevují jsou u dalšího vzorku překladu vstupu do chodby z černé kuchyně. Tady je uvedený rozptyl 1703 - 1720, tedy období, kdy Alinkov vlastní Maxmilián Arnošt II. Jankovský. Tento rozptyl v sobě zahrnuje i datum přestavby krovů, takže je možné, že souvisí až s nimi.



Posledním datovaným prvkem v tomto rohu dlouhého domu je překlad zárubně vstupu do místnosti číslo 101, která uzavírá dispozici dlouhého domu. Zde je uvedené datum 1719/1720, takže můžeme s jistotou říct, že tento překlad souvisí s přestavbou krovů.



Co se týče datování ostatních prvků, přivedlo nás to k myšlence, že přestavba dlouhého domu z pivovaru na zámek mohla proběhnout už dříve a to ještě před přestavbou krovů. Samozřejmě je potřeba brát v potaz také možnost, že stromy na zmiňované dřevěné prvky byly pouze dříve pokáceny a použity třeba až druhotně, ale vzhledem k chybějícímu okosení trámu a podhledu jsem se pokusila tuto variantu prověřit.

Dřívejší přestavbu mohl provést Johann Rudolf Schönowitz, který vlastnil Alinkov v letech 1687-1693 nebo Maxmilián Arnošt II. Jankovský. V kupní smlouvě z roku 1693 je uvedeno, že Maxmilián koupil Horní Kounice a Alinkov od zadluženého rytíře Johanna Rudolfa Schönowitz, takže je možné, že se mohl rytíř zadlužit zmiňovanou přestavbou. Tuto variantu, ale pokládám za méně pravděpodobnou. Pravděpodobnější je, že přestavbu provedl až Maxmilián Arnošt II. Ten se roku 1693 oženil s bohatou vdovou Marií Kateřinou hraběnkou Zrinskou, díky čemuž získal značné finanční prostředky. Díky těmto financím si mohl dovolit Alinkov koupit a je možné, že si Alinkov zvolil jako své sídlo, proto se rozhodl pro přestavbu bývalého pivovaru na zámek. V tomto případě by se jednalo pouze o rychlou adaptaci. To znamená stavba příčky, která rozdělila pivovarnický jednotrakt na dvoutrakt a nová okna uzpůsobené pro obytný prostor. To znamená okna, jejichž parapety nezabírají celou hloubku okenní niky a je tedy možné je otevírat. Krovby v tomto případě zůstaly v původním pravděpodobně ne moc dobrém stavu. S přestavbou krovů kolem roku 1720 určitě souvisí smrt Maxmilánovi manželky Marie Kateřiny Zrinské a svatba s jeho druhou ženou Marií Josefou z Hohenfeldu. V našem případě by důvodem pro přestavbu mohlo být to, že Marie Josefa by nechtěla žít v Alinkově, tím pádem nebyl důvod, aby Alinkov dále fungoval jako zámek a proto byl dlouhý dům zpět přestavěn na pivovar a kvůli špatnému krovu, vytvořen nový krov. Tím pádem by byly vloženy nové trámy na místo původních starých.



NÁVRHOVÁ ČÁST

Volba funkce a umístění novostavby

Důležité kritérium pro výběr funkce bylo, že dvůr se nachází mimo zástavbu obce, takže pro ně není vhodná funkce doplňující občanskou vybavenost, ale vzhledem k tomu, že okolo areálu vede turistická značka směrem k přírodnímu parku Rokytná. Je vhodné navrhnout místu takové funkce, které ocení turisté. Posledním kritériem je to, že celý region a možná i samotný Alinkov je spojený s přítomností novokřtěnců. O novokřtěncích se ví, že byli velmi zruční řemeslníci. Z toho důvodu a z výše uvedených důvodů jsem se rozhodla do areálu navrhnout centrum řemesel.



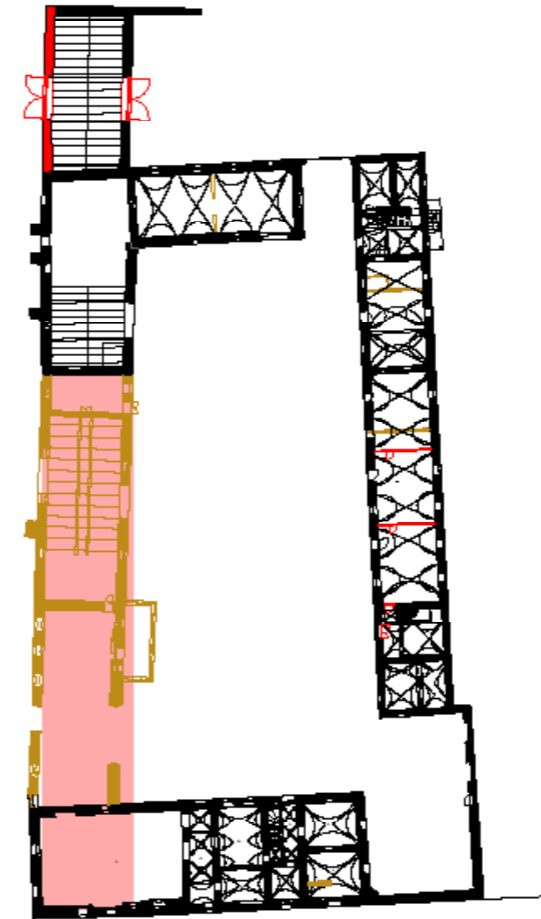
Inspirace - Centrum řemesel Botanicus

Jednotlivé dílny se nacházejí v tzv. dlouhém domě, což je budova bývalého pivovaru v jihozápadní části areálu. V této budově je také navržena pokladna, šatna, zázemí pro zaměstnance a výstavní sál.

V budově napravo od vstupu v jihovýchodní části areálu, která sloužila jako sPilka. Je navrženy obchůdek s výrobky z místních dílen. Ve vedlejší stavbě na ni navazující je prostor pro workshopy a podobné akce. Do bývalého zámečku, který se nachází nproti vjezdu do areálu je navrženy byt správce a zázemí pro zaměstnance. Ve stavbě, která je mimo obdélný půdorys dvora bývala stodola, která by tu měla být i nadále a sloužit jako úkryt pro zahradní stroje.

Jak už jsem uváděla o víkendech by měl být areál otevřen veřejnosti, proto zde navrhuji také restauraci a ubytování. Tyto funkce umísťuji do nově navržené stavby. Přes týden by naopak měl areál sloužit jako výukové centrum pro školy, které tu mohou díky ubytovacím kapacitám strávit i více dní, případně tu absolvovat tzv. školu v přírodě.

Novostavbu navrhuji místo hospodářských budov, které jsou dnes ve velmi špatném stavu. Tvar stavby vychází ze zachovaného štítu varny, na který se novostavba napojuje. Od štítu běží novostavba až k zachovanému nároží mlýnice, které zůstává zachováno.

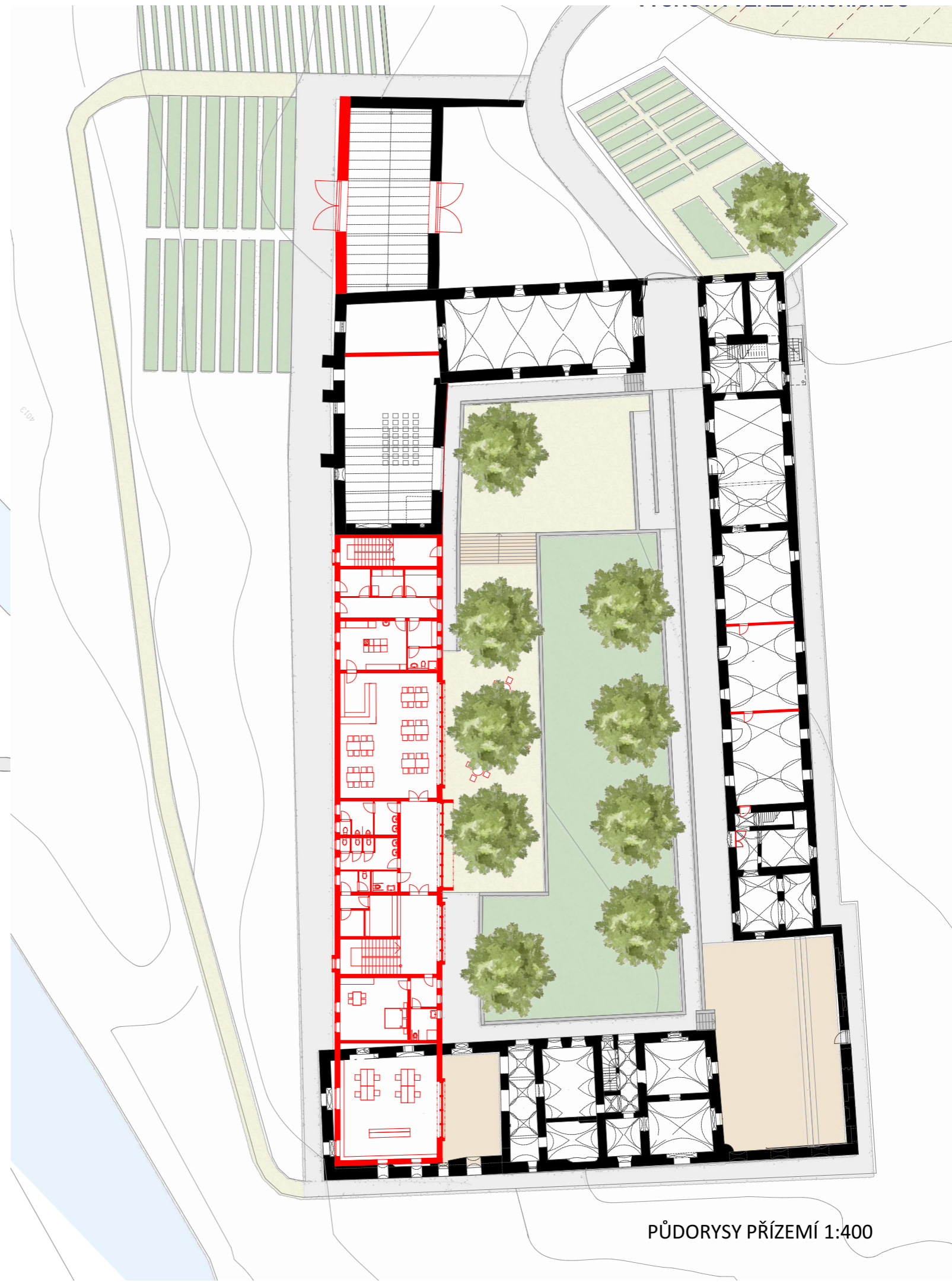


Důležitým bodem u novostavby bylo vyřešení osvětlení podkroví, ve kterém jsou navrženy mezonetové pokoje. Inspirovala jsem se rodinným domem v Plasích navrženým paní architektkou Pavlou Burešovou.

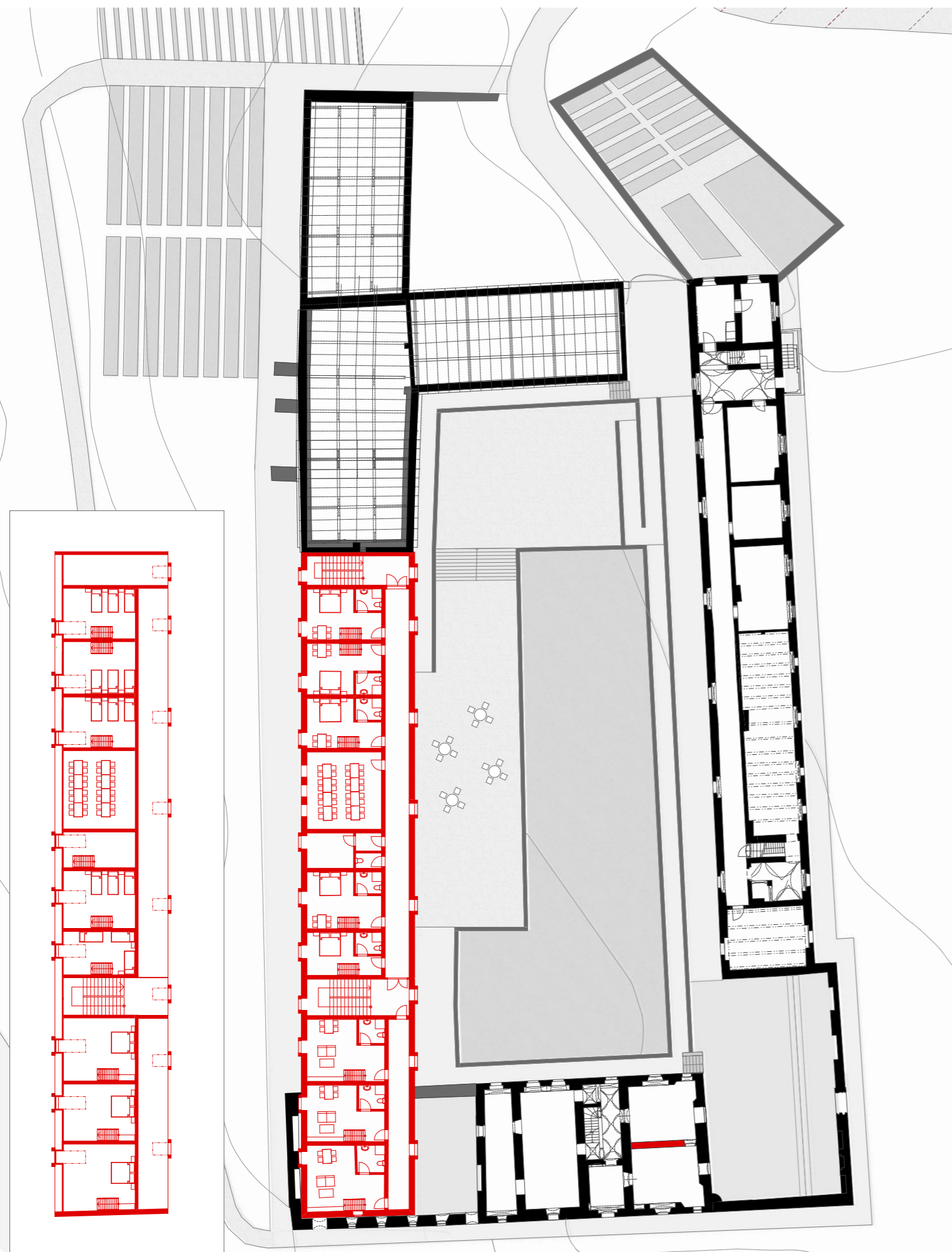




SITUACE 1:1000

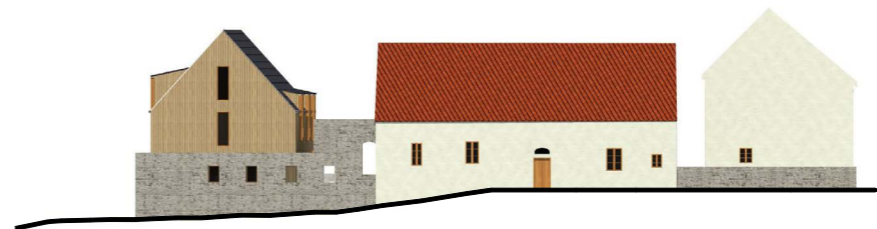


PŮDORYSY PŘÍZEMÍ 1:400

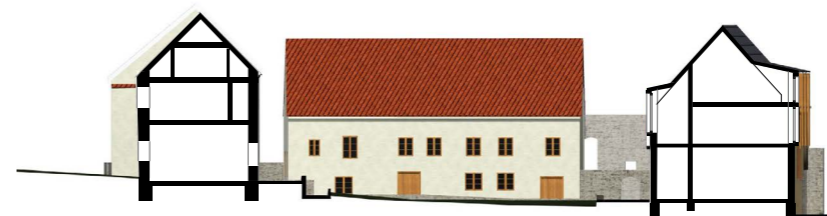


PŮDORYS 2. PATRA NOVOSTAVBY 1:400

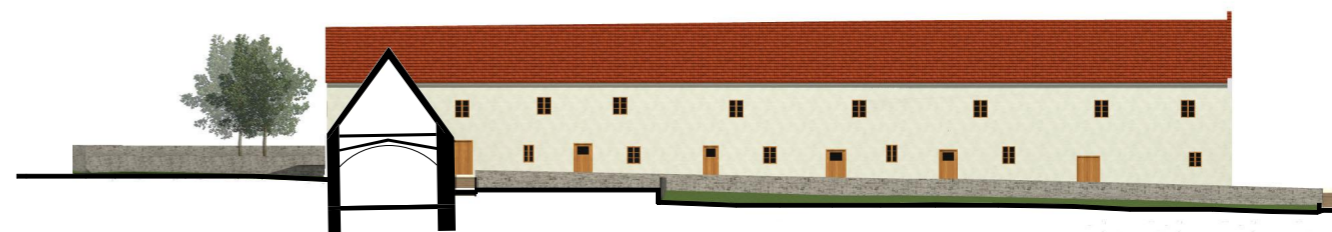
PŮDORYS 1. PATER 1:400



PŘÍČNÝ POHLED ZVENKU 1:500



PŘÍČNÝ ŘEZOPHLED 1:500



ŘEZOPHLED, POHLED NA CENTRUM ŘEMESEL 1:500



POHLED NA NOVOSTAVBU ZE DVORA 1:500



POHLED NA NOVOSTAVBU ZVENKU 1:500



Zdroje

KRUNTORÁD, Matěj, DOHNALOVÁ, Petra, MALANÍKOVÁ, Jana. *Stavebně-historický průzkum, Hospodářský panský dvůr Alinkov*. Brno: Národní památkový ústav, územní odborné pracoviště v Brně, 2017

KRUNTORÁD, Matěj. *OPD fasád panského domu a mlýna v Alinkově*. Brno: Národní památkový ústav, územní odborné pracoviště v Brně, 2016

LOUKOTOVÁ, Aneta. *Moravští novokřtěníci a usedlost Alinkov v raném novověku*. Brno: Masarykova univerzita, 2016

PAJER, Jiří. *Studie o novokřtěncích*. Strážnice: Etnos, 2006. ISBN 80-900300-8-4.

PAJER, Jiří. *K dějinám a stavební charakteristice sídla novokřtěnců v Čermákovcích (K původu a funkční interpretaci dvora Alinkov)*. Jižní Morava 2016, roč. 52, sv. 55

STEMPEL, Jan, Jan TESAŘ, Petr PIŠTĚK, et al. *99 domů*. Praha: KANT, 2012-. *Architektura (KANT)*. ISBN 978-80-7437-078-6.

VAŇKOVÁ, Lenka. *Březničtí z Náchoda za třicetileté války*. Brno: Masarykova univerzita, 2010

ŽIŽKA, Jan. *Hospodářské dvory bývalých panství v Čechách*. Praha: Národní památkový ústav, územní odborné pracoviště středních Čech v Praze, 2016. ISBN 978-80-86516-85-1

