

ÚSTÍ NAD ORLICÍ / LOCHMANOVA

Diplomní projekt

Jan Votoček

FA ČVUT / Atelier Hradečný / LS 2018

ÚSTÍ NAD ORLICÍ / LOCHMANOVA

Diplomní projekt

Jan Votoček

FA ČVUT / Atelier Hradečský / LS 2018

Děkuji Tomášovi a Kláře Hradečným za vedení práce, podnětné konzultace a vstřícný přístup během celého studia.

Děkuji rodině za podporu při studiiích.

Děkuji Nikolce za pomoc a oporu nejen v posledních dnech.

Děkuji všem kamarádům za to, že mi drželi palce a šli na pivo, když bylo třeba.

Děkuji Petru Hlaváčkovi a atelieru Architekti Headhand za zázemí.

Ústí nad Orlicí - Lochmanova

Fakulta architektury,
České vysoké učení technické
Ústav navrhování I - 15127

autor:

Bc. Jan Votoček

vedoucí práce:

Ing. arch. Tomáš Hradečný

oponent práce:

MgA. Jonáš Krýzl

konzultace:

Ing. arch. Klára Hradečná, Ing. Miloslav Smutek, PhD.

LS 2018

OBSAH

ANOTACE

ANALYTICKÁ ČÁST

10	Ústí nad Orlicí v ČR
12	Historie <1850
14	Historie >1850
16	Ortofotomapa
18	Krajina
20	Řešené území
22	Stavební památky
24	Katastrální mapa 1940
26	Současný stav
28	Paměť místa

NÁVRHOVÁ ČÁST

32	Širší vztahy
34	Urbanistická koncepce
36	Autorský text
38	Půdorys 1PP
40	Půdorys 1NP
42	Půdorys 2NP
44	Půdorys 3NP
46	Axonometrie návrhu
48	Podélné řezy
50	Příčné řezy, Uliční pohled
52	Vizualizace návrhu

DOKLADOVÁ ČÁST

64	Zadání diplomové práce
65	Prohlášení autora
66	Zdroje

ANOTACE

Práce se zabývá možnostmi využití prostranství stávajícího autobusového nádraží a parkoviště v Lochmanově ulici v centru Ústí nad Orlicí. Transformaci předimenzovaného území podmiňuje přesun autobusového nádraží k vlakovému. Obsahem práce je studie městské tržnice, dvora a komplexu bytových domů. Tématem práce je navrácení městského charakteru do území. Diplomní projekt představuje návrh souboru, který je kontextuální, přiměřený a zástavbou intenzivní.

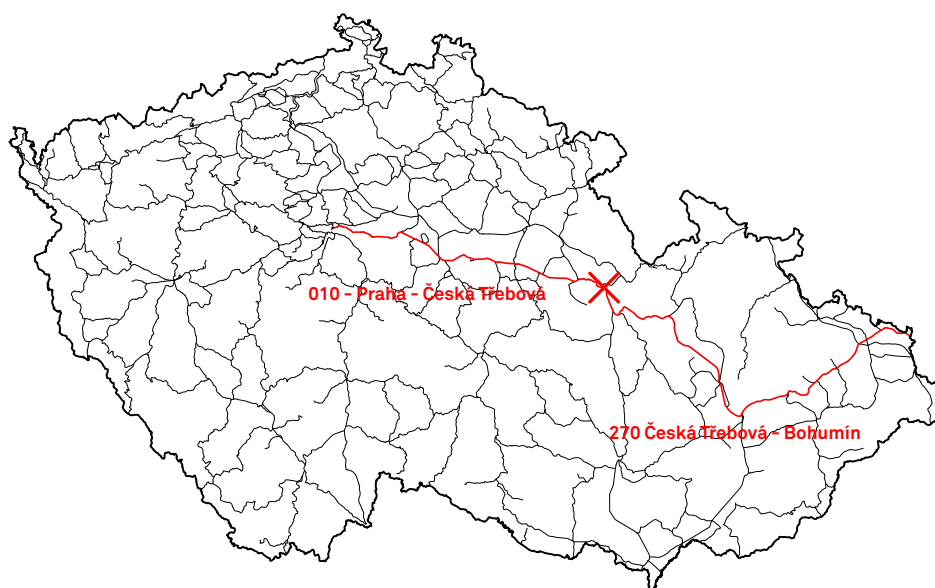
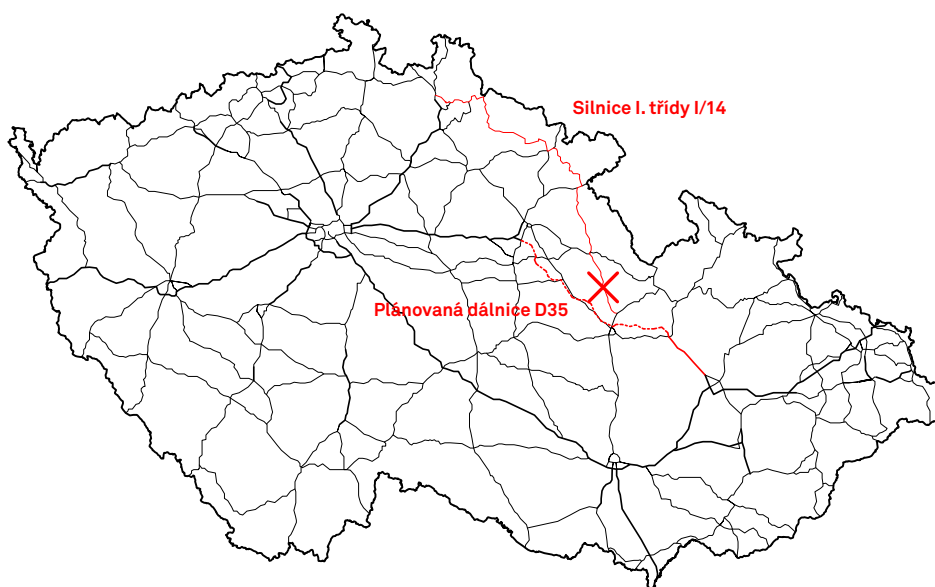


ANALYTICKÁ ČÁST

Ústí nad Orlicí leží ve východních Čechách, v podhůří Orlických hor. Ve městě žije zhruba 15 tisíc obyvatel.

Dříve bývalo okresním městem, dnes je obcí s rozšířenou působností. Ústí nad Orlicí protíná silnice I. třídy I/14 vedoucí z Liberce přes Trutnov, Náchod a Rychnov nad Kněžnou ke Svitavům. Do Prahy je to autem 2,5 hodiny, vlakem 1,5 hodiny. Nejbližší větší města - Hradec Králové a Pardubice jsou autem dosažitelné

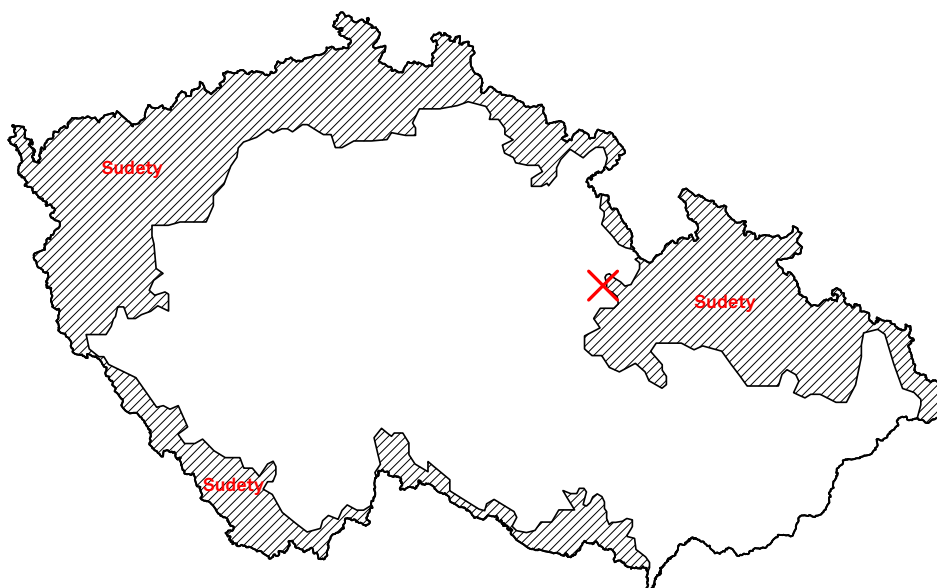
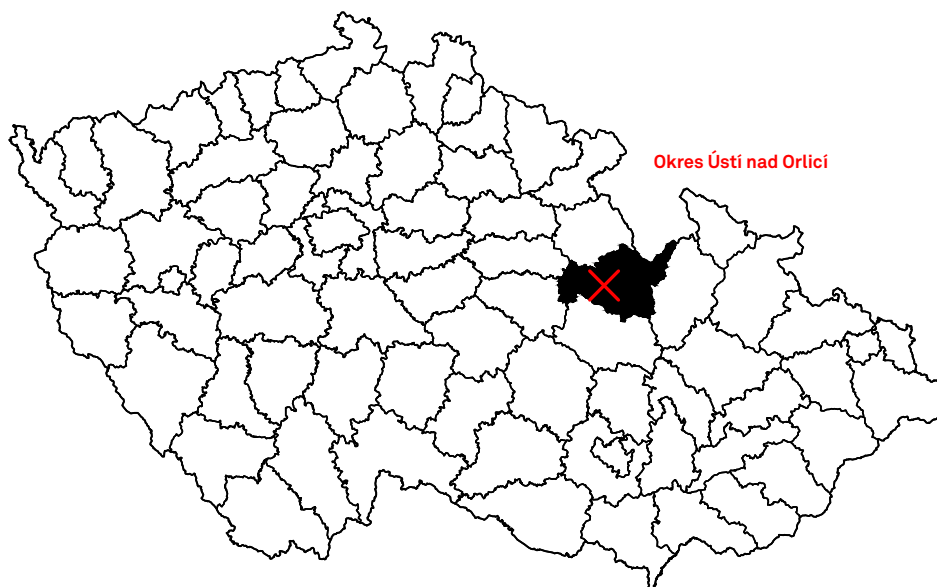
za 50 minut. Ústím prochází hlavní železniční trať č. 010 Praha - Česká Třebová, která potom pokračuje jako č. 270 z České Třebové do Bohumína. Celý okres i Pardubický kraj čekají na lepší dopravní dostupnost a rozvoj, který má přinést budovaná dálnice D35 spojující hradeckou dálnici D11 s Olomoucí.



Ústí nad Orlicí se nachází v příhraničním regionu, který sousedí s polským Dolnoslezským vojvodstvím. Nejbližší hraniční přechod je Dolní Lipka - Boboszów vzdálený 35 km. Ústí nad Orlicí bývalo obklopeno hranicí Sudet. Dnešní městské části Hylváty a Oldřichovice náležely německé straně.

okrsku Ústecká brázda, který spadá do Českokotřebovské vrchoviny. Průměrná nadmořská výška města je kolem 340 m n. m.

Ústí nad Orlicí se nachází v geomorfologickém



Ústí nad Orlicí bylo založeno patrně ve 12. století. První dochovaná písemná zmínka pochází z roku 1285, kdy král Václav II. postoupil město Lanškroun a hrad Lanšperk svému nevlastnímu otci Závišovi z Falkenštejna. V listině se připomíná i přídomek "Osteh", historiky pokládáno za zkomoleninu Ústí.

Od roku 1292 je Ústí nad Orlicí v majetku Zbraslavského kláštera, od roku 1358 litomyšlského biskupství. Od druhé poloviny 15. století je město v rukou Kostků z Pardubic a od počátků 16. století jej vlastní Pernštejnové.

V roce 1512 Vojtěch z Pernštejna potvrzuje stanovy cechu soukenického, čímž nastává velký rozvoj řemesel. Následují cech novoševcovský (1536), krejčovský (1549), řeznický (1609), a spojený cech zámečnický, bednářský a kolářský roku 1610.

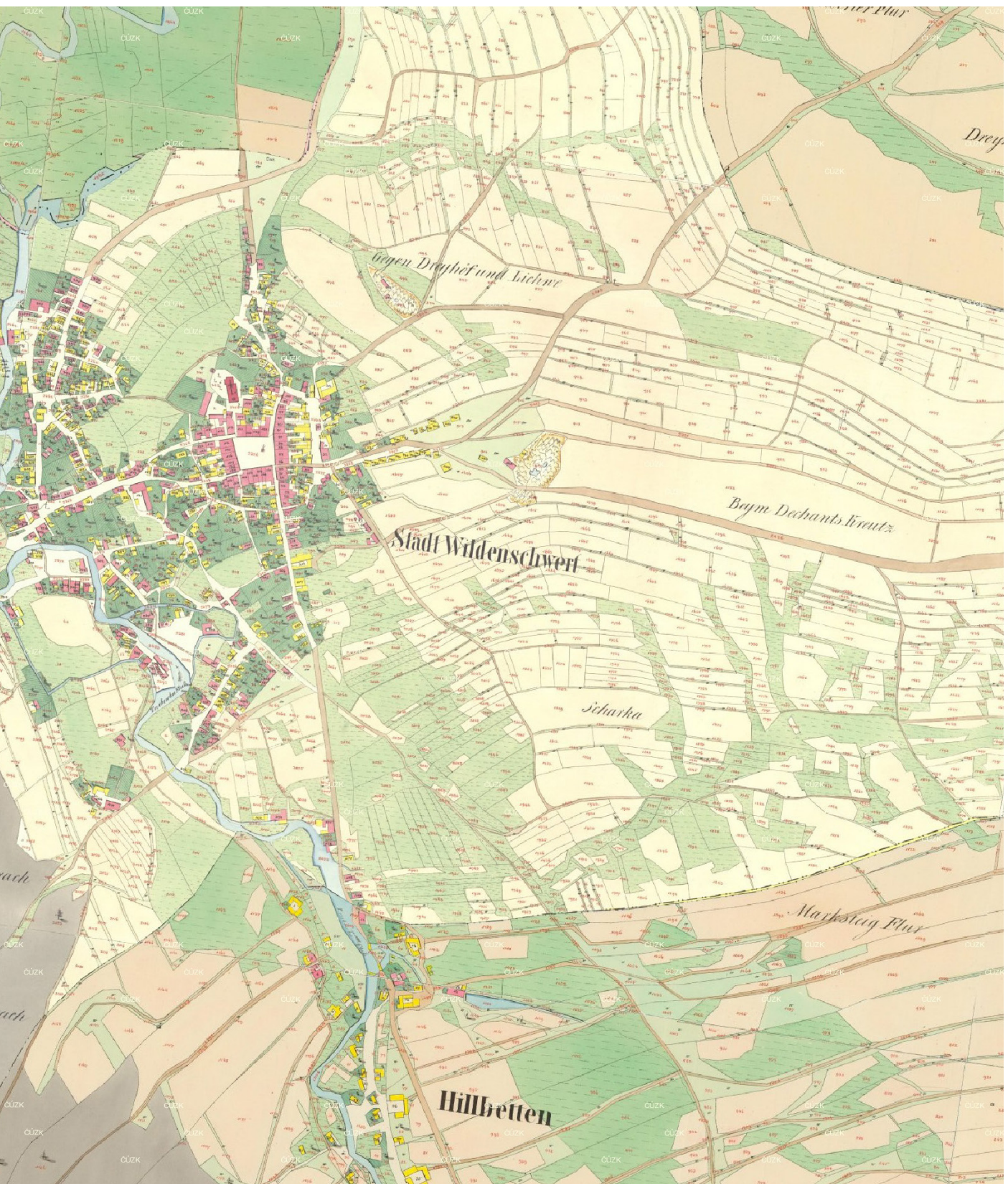
V následujících staletích vlastní panství ještě po krátkou dobu Adam Herzán z Harasova a poté Lichtenštejnové až do roku 1795, kdy se město stává municipálním. Ústí nad Orlicí bývalo okresním městem od roku 1850.

Do vývoje města zasáhly dva velké požáry v roce 1498 a v roce 1706, kdy shořelo 32 domů i radnice spolu s archiváliemi. Ve městě se několikrát ubytovalo vojsko, které město hospodářsky vyčerpalo. Podměstí bývalo často zaplavováno. Poslední stoletá voda přišla v roce 1997.

Při sčítání obyvatel a domů v roce 1754 zde bylo napočítáno 48 domů, 110 chalup. V průběhu 18. století byl v Ústí postaven kostel Nanebevzetí Panny Marie a radnice. Na konci 18. století docházelo k přestavbám dřevěných domů na zděné.

Většina obyvatel se ve městě do poloviny 19. století živila zemědělstvím a domácím tkalcovstvím. V souvislosti se zahájením provozu Severní státní dráhy roku 1845 nastal prudký rozmach textilního průmyslu ve městě a jeho okolí. Né nadarmo se Ústí říkalo východočeský Manchester.





Stavba železniční trati přinesla další změny v uspořádání města. Podměstí bylo přeřazeno na dvě části vysokým náspem. Neudržované toky řeky Třebovky sužovaly podměstí Ústí nad Orlicí častými povodněmi. V roce 1923 proto došlo k regulaci řeky Třebovky a bylo jí vyhloubeno nové koryto.

Ve městě byly s rozvojem železnice a tedy s možností dovážení a zpracovávání levnější anglické bavlny vybudovány četné zpracovatelské fabriky. Město srostlo s předměstími, které se rozvíjely podél řek a železnice. V minulém století docházelo k rozvoji především obytné zástavby kolem centra a podél stávajících cest - ulic.

Během druhé poloviny minulého století došlo k výrazným zásahům do struktury města - sídliště, solitérní věžáky, nebo asanace poloviny podměstí. Druhé plánované asanaci se naštěstí podařilo zabránit.

Po revoluci dochází k pokračování rozlivu města do krajiny především řídkou zástavbou rodinných domů a to díky zbytečně velkým územním plánům. Nové obchodní areály postupně zastavují rozvojovou lokalitu Cihelna. Buduje se nová průmyslová zóna v Hylvátech.

Až v posledních letech se město snaží vyplňovat své vnitřní rezervy a revitalizovat dnes již nevyužívané nebo málo využívané průmyslové areály ve svém intravilánu (Perla, průmyslová oblast v hylvátech, bytové domy u Alberta, ..)



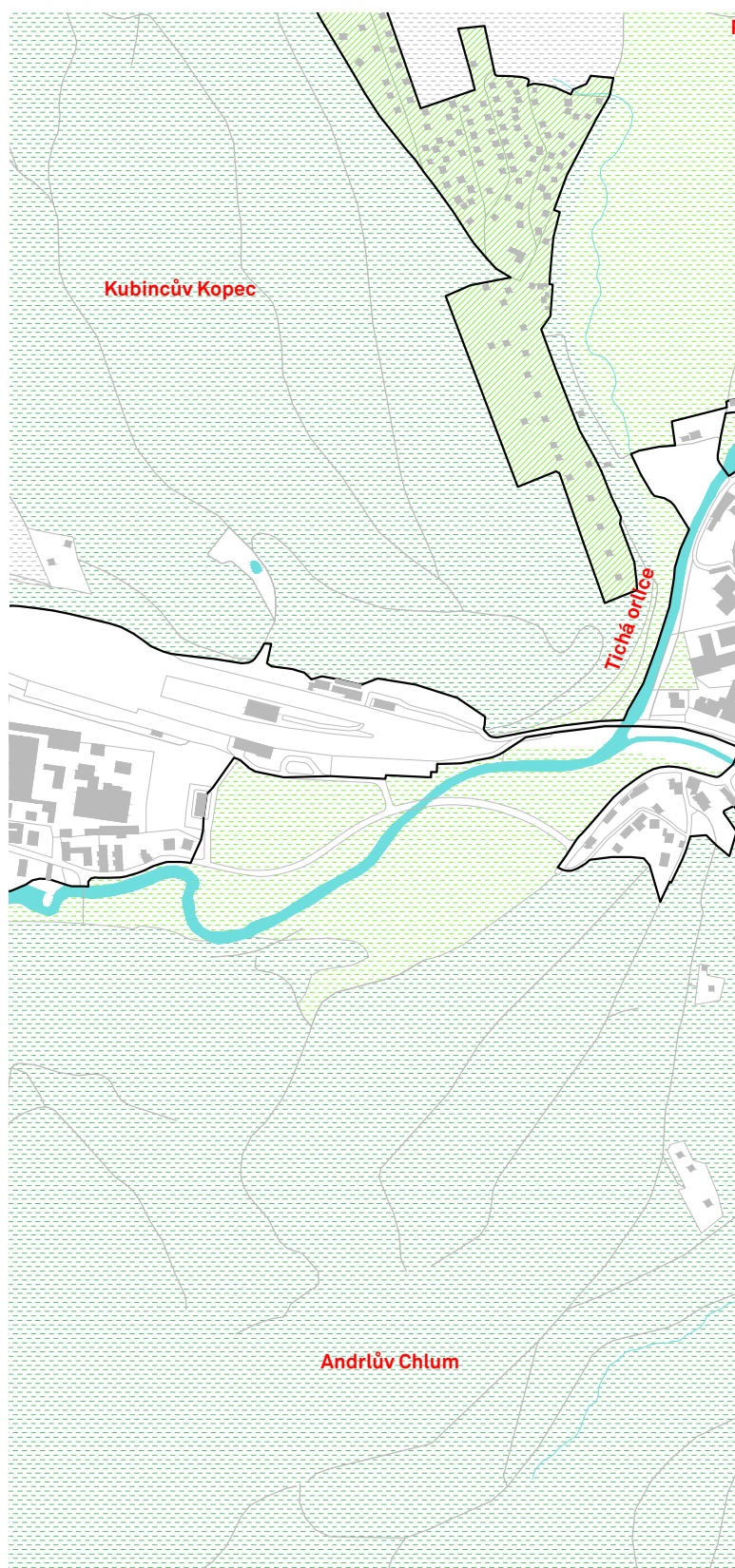






Ústí leží na soutoku Tiché Orlice a Třebovky. Od tohoto také jeho název. Město je ze západní strany ohraničeno hřbetem Ústecké brázdy, která je přerušena průlomovým údolím spojujícím centrum s Kerharticemi. Jedná se o velmi raritní geomorfologickou situaci. K východní straně města přiléhají zejména pole. Prostupnost z města do krajiny je dobrá ve všech směrech. Z náměstí je vidět do lesa. Z autobusáku do dlouhého údolí Libchavského potoka. V první polovině 20. století byly polnosti výrazně členitější.

Významnými přírodními prvky vstupujícími do města jsou přírodní park Orlice u sportovního stadionu a Wolkerovo údolí mezi centrem a Duklou. Ve městě samém se nachází několik parků - Kociánka, park Čsl. legií, Palackého sady a park u divadla.





Diplomní projekt se zabývá prostorem stávajícího autobusového nádraží a parkoviště naproti poště. Řešené území je součástí městského bloku vymezeného ulicemi Lochmanova, Hakenova, Kocianova, Nový Svět a ulicí Pickovou. Dnes se zde nachází autobusové nádraží z dob socialismu disponující osmnácti slabě využívanými stáními a osmi stáními odstavnými. Toto nádraží vzniklo na místě někdejších hospodářských pozemků podměstských tkalcovských domků. Na východní straně dnešního parkoviště mezi autobusovým nádražím a poštou stával domek ještě v 80. letech. Funkcionalistická hasičská zbrojnice na opačné straně už skoro 100 let čeká na sousední dům.

Parkoviště u pošty je dnes sice řešeno v Regulačním plánu Perla 01 a v Ověřovací studii přemístění a úprav stávajícího autobusového nádraží, avšak bez jakékoliv ambice vytvořit skutečně přívětivé, městské a adekvátní řešení.





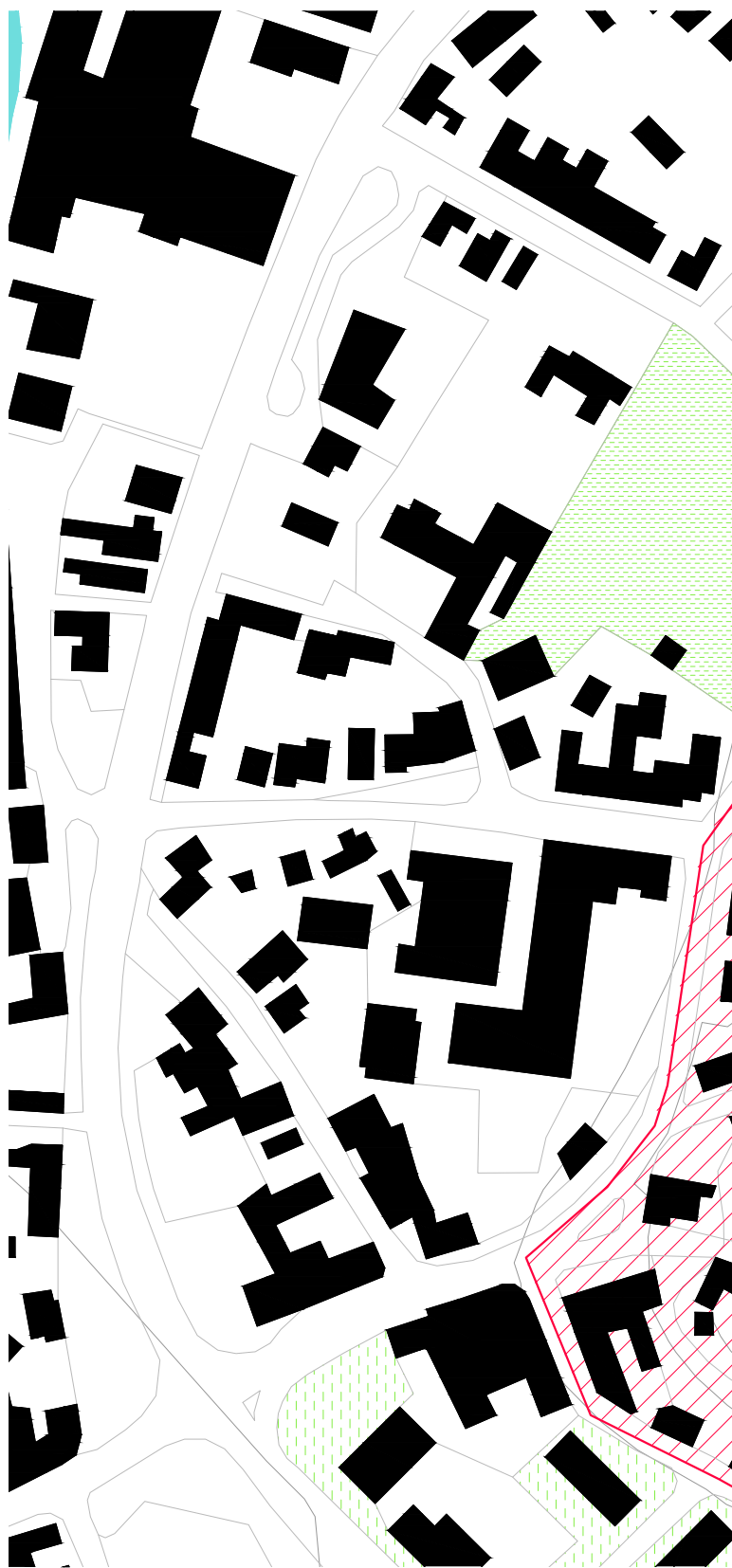
Historické jádro je městskou památkovou zónou. Kromě území vymezeného ulicemi Husova, Kocianova, Hakenova, Lochmanova, Smetanova a S. K. Neumanna, je v Ústí památkově chráněno Roškotovo divadlo, gymnázium, budova Jednoty bratrské, dnes nevyužívaná budova železniční stanice, železniční zastávka, Hartmanova vila, bývalé tkalcovské domky v Zahradní ulici, kaple sv. Jana Křtitele, kaple sv. Anny v Hylvátech, kostel Navštívení Panny Marie v Horním Houžovci, kaple Povýšení sv. Kříže v Kerharticích, kostel sv. Jana Nepomuckého a hřbitovní kaple Zmrtvýchvstání Páně v Knapovci, křížová cesta na Andrlův chlum a několik soch a sousoší.

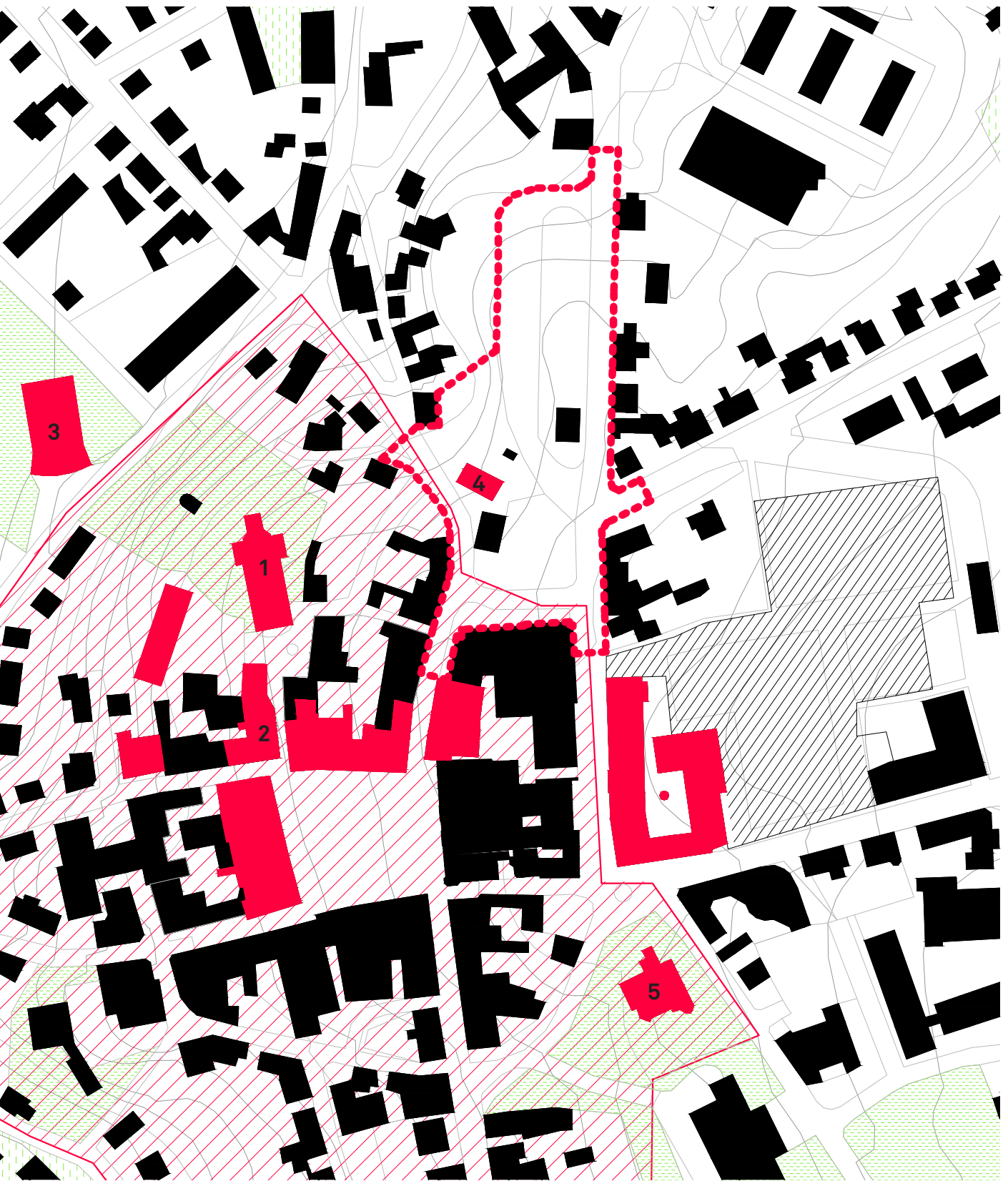
Dominantami městské siluety jsou budova radnice a kostel. Jednolodní barokní kostel Nanebevzetí Panny Marie (1) postavený v letech 1770-1776 na místě kde předtím stávali dva dřevěné kostelíky, první ze 13. a druhý z 16. století. Budova radnice (2) pochází z let 1721-1723. V průběhu let v ní sídlil okresní soud, městské muzeum či městský úřad. V letech 1995-1998 byla radnice rekonstruována a rozšířena architektem Michalem Šrámkem.

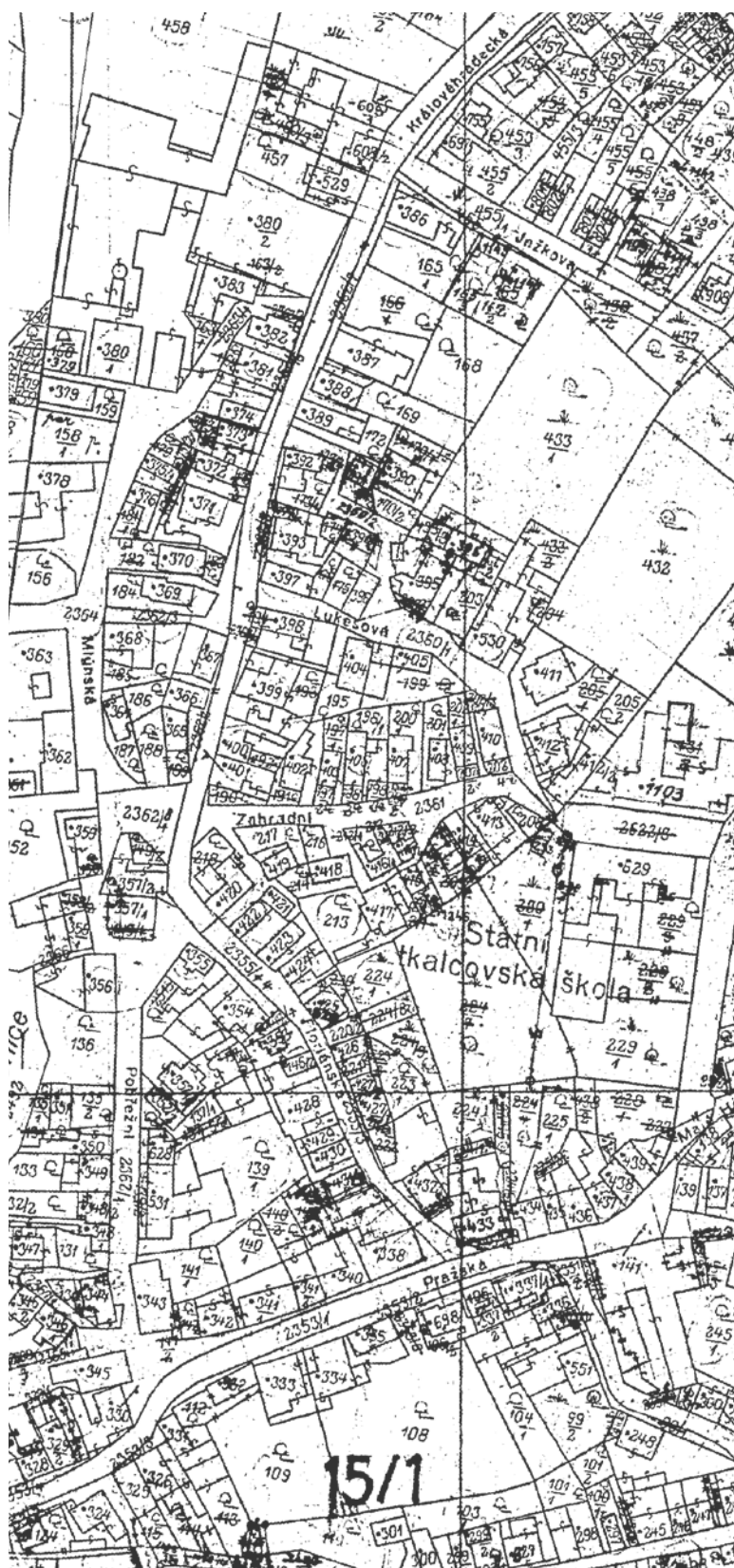
Roškotovo divadlo (3) je národní kulturní památkou. Jediné funkcionalistické divadlo v ČR, snad i dále. 1919 vznik Družstva pro postavení divadelní budovy. O deset let později vypsána soutěž, kde byl vyzván místní stavitel Radechovský a architekt Kamil Roškot. Zvítězil Roškot, v červenci 1935 byl položen základní kámen a divadlo se otevřelo 26. září 1936. Zajímavé je natočení divadla, kompoziční osy, nástup, vnější vzhled odpovídá vnitřnímu uspořádání..

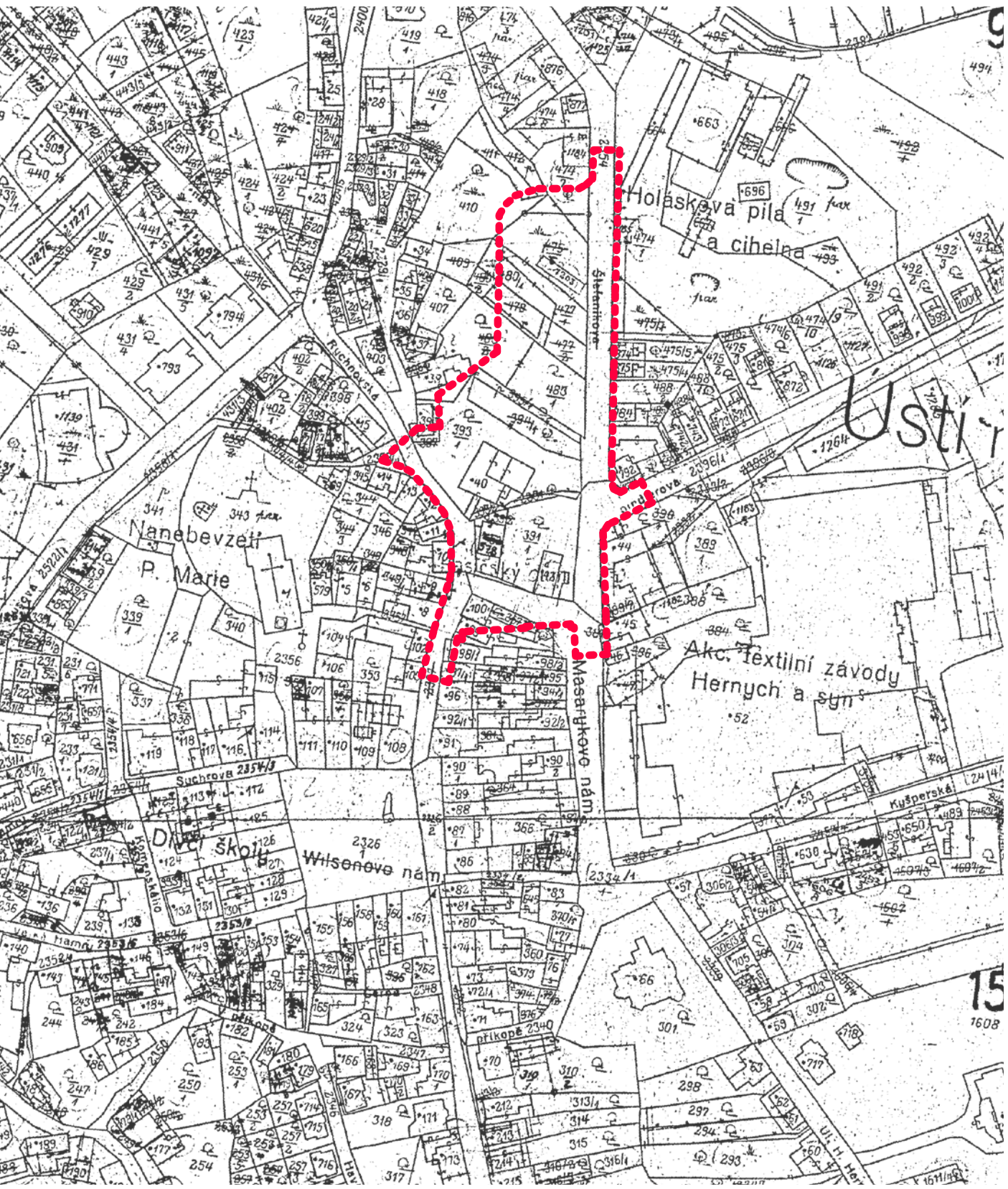
Další významnou budovou je budova Jednoty bratrské (4), která je nejstarší dochovanou stavbou ve městě z roku 1555. Během své historie byla několikrát sebrána a znovu vrácena sboru.

Za zmínku stojí i Hernychova vila (5) postavená v secesním stylu pro majitele textilní továrny Floriana Hernycha v letech 1906-7. Z budovy je dnes městské muzeum.









Ustí

Holasková pila
a cihelna

Nanebevzezí
P. Marie

Akce Textilní závody
Herných a synů

Wilsonovo nám.

Masarykovo nám.

15
1608



Slepá fasáda hasičské zbrojnice



Stávající výpravní budova



Prostranství autobusového nádraží



Budova fary



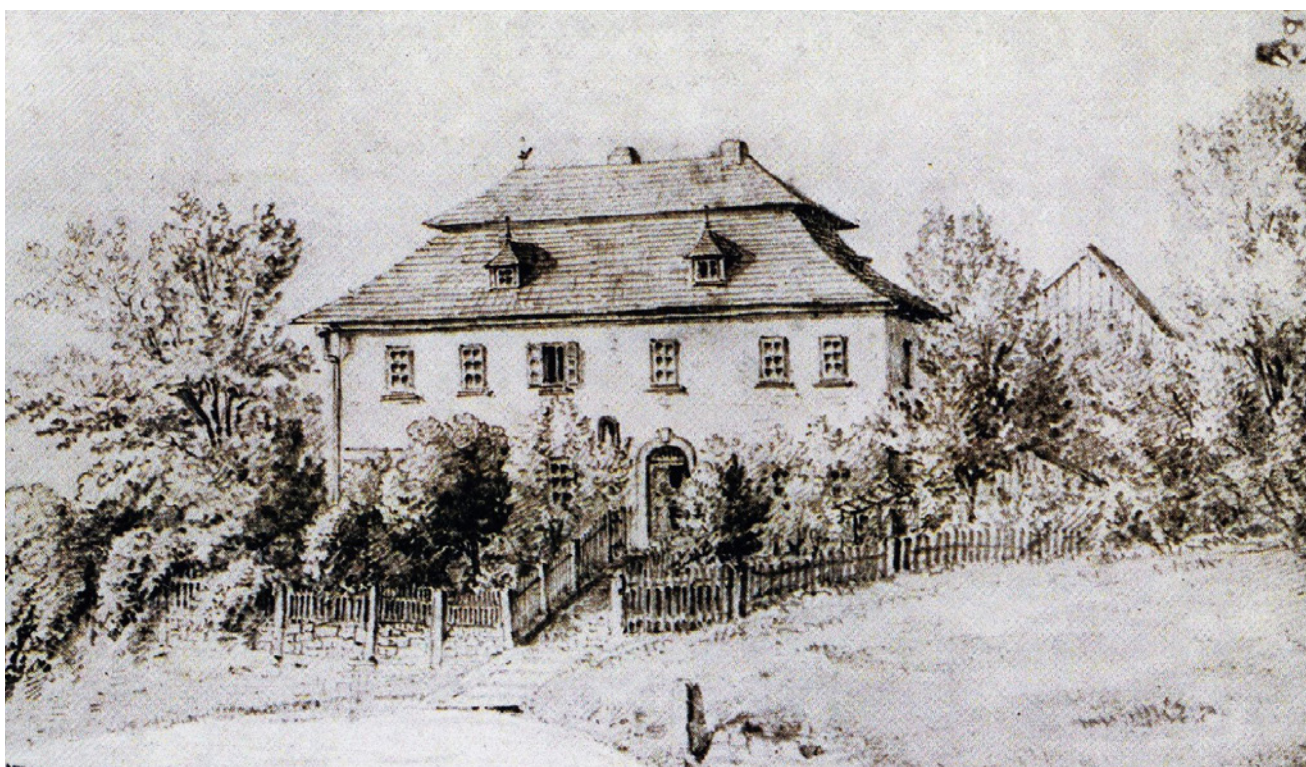
Vzhled výpravní budovy v 70. letech (zdroj Z. Hurych)



Odsun němců z Ústí nad Orlicí 1945 - Lochmanova ulice (zdroj www.ousti.cz)



Hakenova ulice 1913 (zdroj archiv A. Janková)



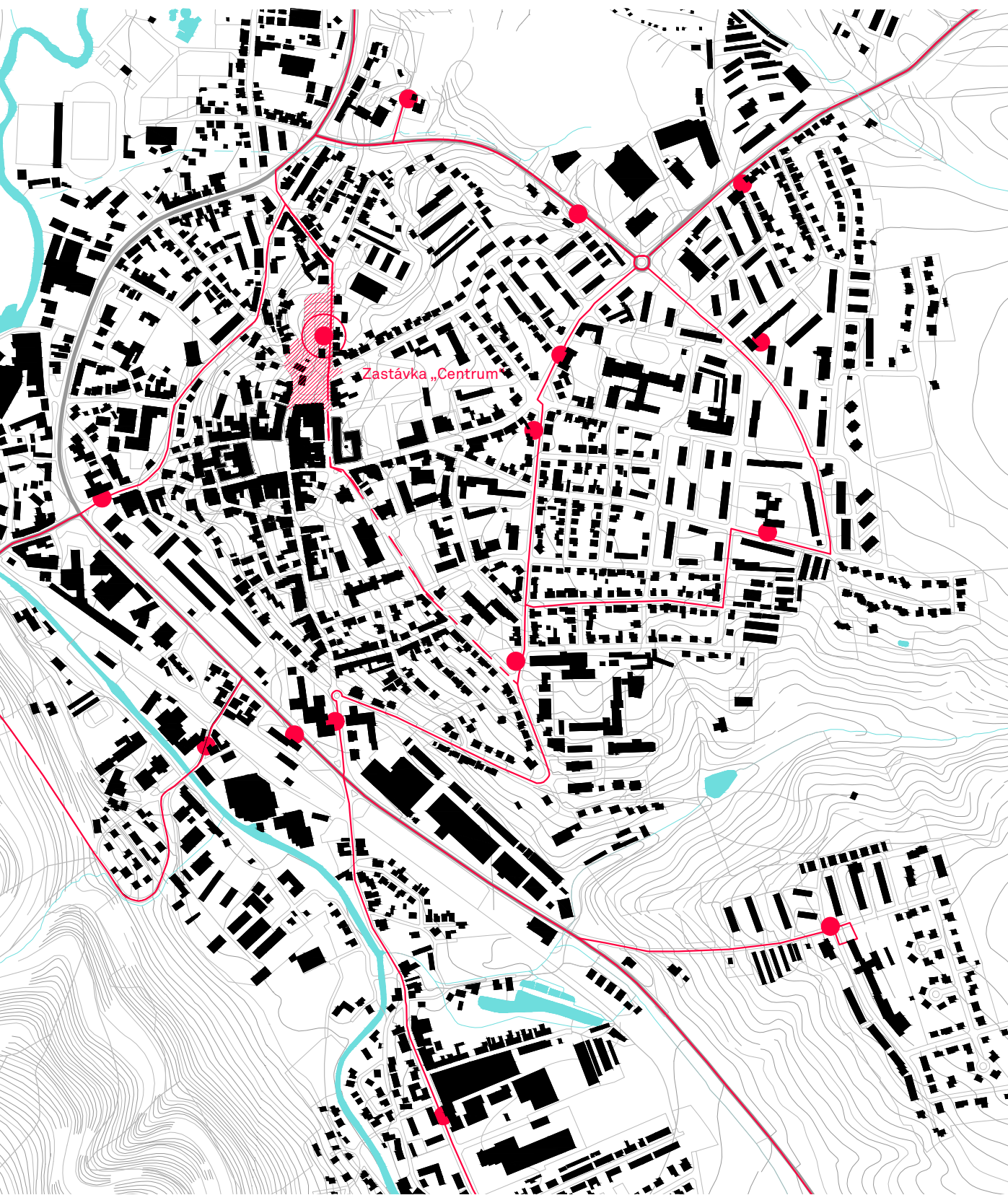
Budova fary na pohlednici (zdroj J. Hauptová)

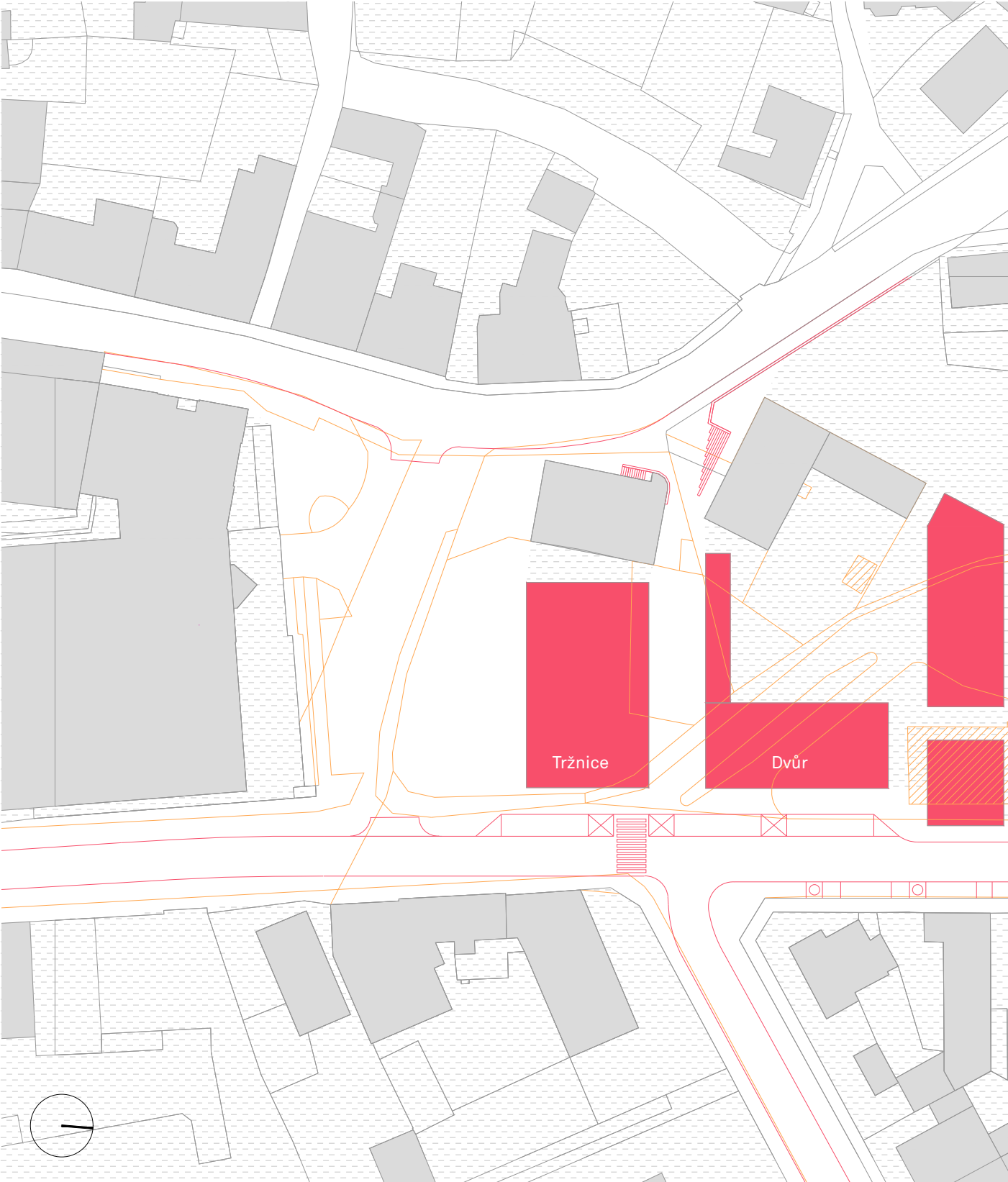


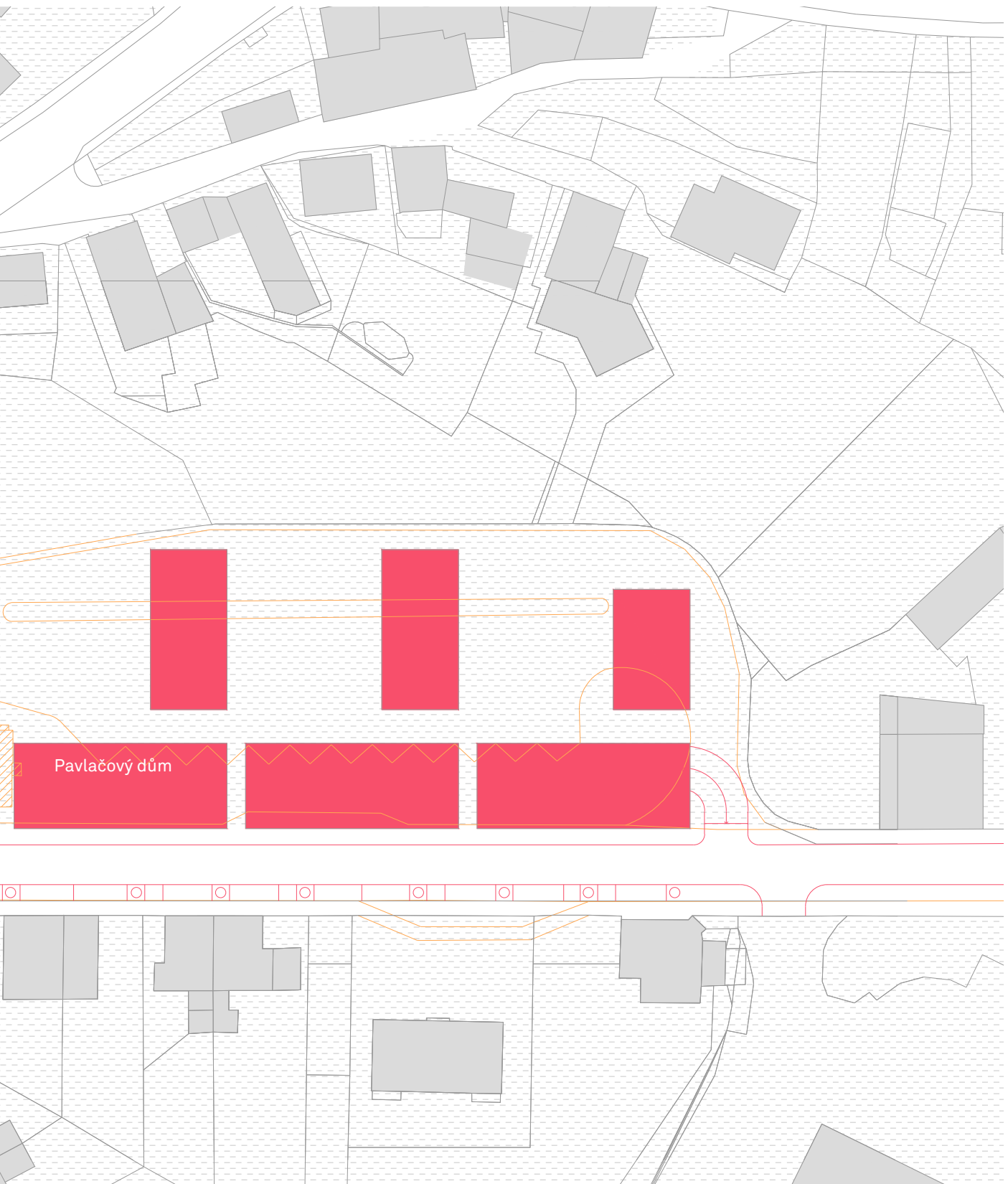
NÁVRHOVÁ ČÁST

Autobusová doprava v Ústí nad Orlicí









Rezervy

Ústí nad Orlicí má ve svém intravilánu velké množství zastavitelných a transformovatelných rezerv, které vznikly devastací textilního průmyslu ve městě, zavřením továren, ale také neadekvátním plánováním a asanacemi v dobách socialismu. Naštěstí začíná město v posledních letech tyto parcely v centru využívat a vymezovat možnosti jejich budoucího rozvoje. Město se zkrátka začíná více zahušťovat než rozrůstat. Diplomová práce se zabývá právě jednou z "jizev" na tváři města - prostranstvím současného autobusového nádraží.

Místo

Řešené území leží podél jedné z hlavních městských os, ulice Lochmanovy, v těsné blízkosti centra Ústí nad Orlicí. Větší část dnes slouží jako autobusové nádraží. Zbylé pozemky jsou využívány jako parkoviště při návštěvě pošty nebo obchodů v centru. Autobusové nádraží zde bylo vybudováno v 70. letech na zahradách, někdejších hospodářských pozemcích farníků a tkalců. Zahrady ustoupily novému, na dnešní i tehdejší poměry předimenzovanému autobusovému nádraží. Prostranství nádraží je po areálu Perla 01 druhou největší rezervou v centru města. Územní plán počítá s transformací tohoto území a vymezuje zde rozvojovou plochu.

Z významnějších budov k území přiléhají fara, nejstarší dům ve městě z poloviny 16. století, se zahradou a funkcionalistická hasičská zbrojnice. Nad farou se vyjímá krásný vzrostlý jírovec. Na prostranství autobusového nádraží stojí ne příliš přívětivá výpravní hala. Pozemek je mírně svažité směrem na sever. Celý prostor je dnes neadekvátně využíván.

Transformaci území podmiňuje plánovaný přesun autobusového nádraží k vlakovému. V centru poté vzniká autobusová stanice "centrum" s minimalizovaným počtem zastávek.

Urbanistická koncepce

V urbanistické rovině dochází k propojení Špindlerovy ulice s ulicí Mistra Jaroslava Ko-

ciana. Obnovuje se tak historická ulička mezi farou a hasičskou zbrojnicí. V rámci návrhu byla odstraněna nevzhledná a nevyhovující výpravní budova ze 70. let minulého století. Návrh zastavuje prostor současného autobusového nádraží a parkoviště, které je umístěno naproti poště. Parkovací místa návrh vrací formou podzemního parkování, které slouží jak dojíždějícím za prací, tak i rezidentům.

Městský soubor je rozdělen na 3 základní části: dům solitér - tržnice na hraně vymezeného náměstí, pavlačový dům s komerčním partem v severní části území a dům dvůr - městský dvůr, který doplňuje faru o výpravní halu, jídelnu a administrativní budovu. Tržnice a městský dvůr odstupují od Lochmanovy ulice, aby vytvořili prostor pro autobusové zastávky a navázali na uliční čáru budovy pošty. Hmoty jsou odstupňovány dle svažitosti terénu, definují hranice, ale umožňují prostupnost.

V návrhu je důležitá hierarchizace veřejného prostoru. Vymezují plochy veřejné - náměstí, tržnice, dvůr, plochy poloveřejné - dvorky bytových domů, polosoukromé - pavlače a soukromé - jednotlivé byty.

Pavlačové domy

Komplex bytových domů vnáší život a novou energii do místa v centru města. Hmota o dvou, respektive třech nadzemních podlaží a jednom podzemním podlaží drží uliční čáru Lochmanovy ulice a uzavírá tak klidné dvorky pro své obyvatele. Do jednotlivých dvorků jsou pak navrženy průjezdy z ulice. Z těchto dvorků jsou rovněž přístupné komunikační prostory jednotlivých traktů pavlačového domu. V parteru pavlačových domů podél Lochmanovy ulice se nachází komerční prostory.

Pavlačové domy obsahují několik typů bytů. Ve dvorních traktech jsou umístěny startovní byty 1+kk a 2+kk. Do částí bytových domů podél Lochmanovy ulice umísťují studia 1+kk a rodinné 4+kk. Atypické, velkorysé byty jsou situovány na nároží nad kavárnou. Další byty 3+kk s vyšším standardem jsou umístěny do nejvyššího patra. Všechny byty jsou příčně provětrávatelné. Celý bytový komplex má celkem 38 bytových jednotek.

V 1.PP se nachází garáže, jejichž podlaha je

nakloněnou rovinou ve spádu k severní straně. Příjezd a výjezd do garáží je ze severní strany objektu.

Dvůr

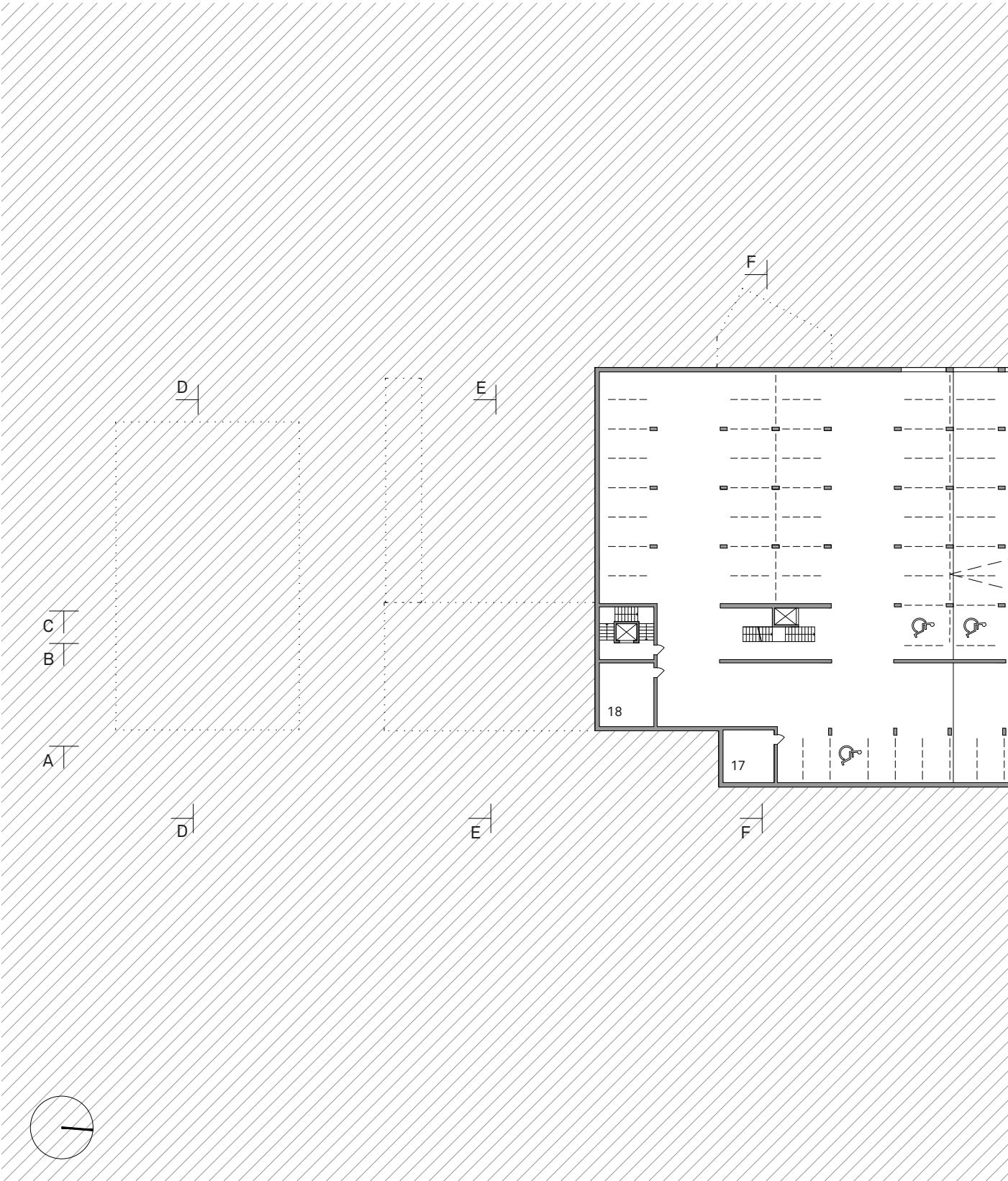
Mětský dvůr se nachází mezi obytným souborem a tržnicí. Stávající farní dvorek je uzavřen administrativní budovou, výpravní halou a krytým stáním pro kola. Dvůr je přístupný průjezdem z Lochmanovy ulice a prostupem od tržnice. Dvůr slouží jako komunitní prostor, prostor pro pořádání akcí, letního kina, koncertů a nebo pro rozšíření farmářských trhů. V návaznosti na dvůr, v parteru administrativní budovy, je umístěna jídelna /bistro/. Výpravní budova má dvě nadzemní podlaží. V přízemí se nacházejí prostory navázané na výpravní halu otevřenou přes dvě podlaží. Jsou zde veřejné toalety, přístup do garáží, trafika a komerce. Druhé nadzemní podlaží výpravní budovy slouží jako denní místnost pro řidiče a jako technické zázemí objektu.

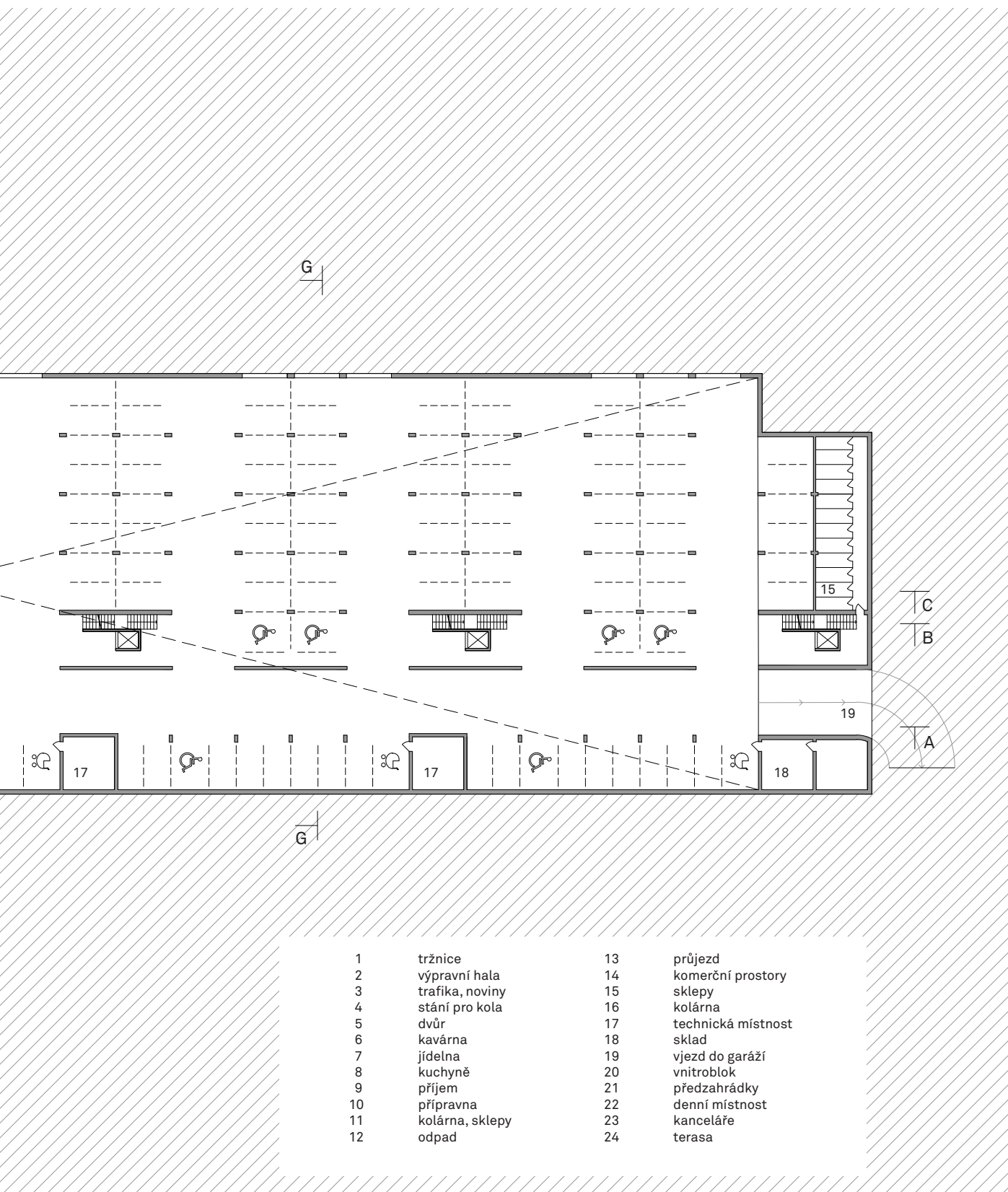
Tržnice

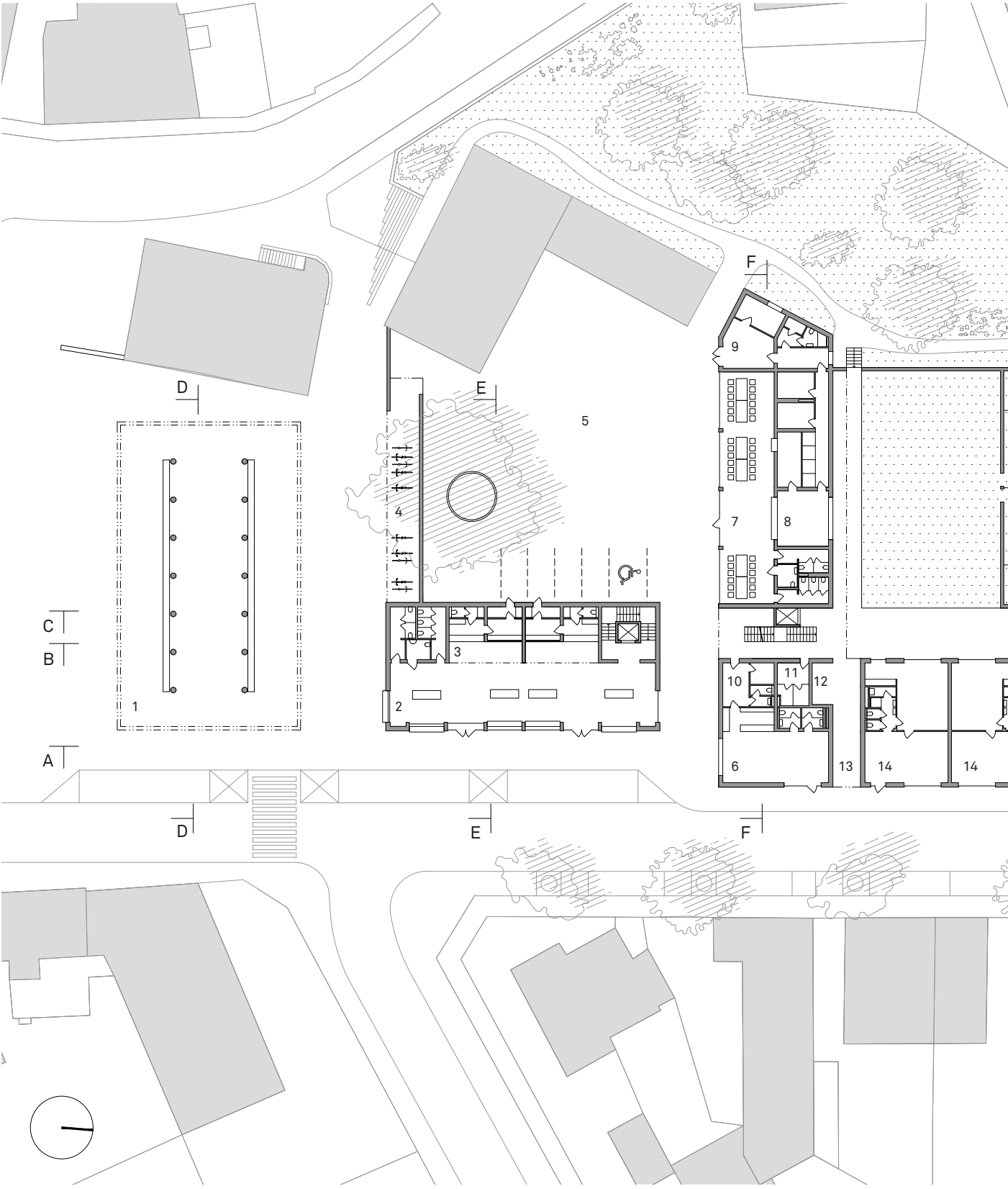
Tržnice je navržena jako jednoduchá betonová konstrukce ve formě zezdola otevřeného kvádra posazená na vykonzolovaných sloupech. Podlaha tržnice je betonová, její okolí je vydlážděno žulovou dlažbou. Tržnice je de facto krytou součástí náměstí. Určená je zejména pro farmářské trhy, blešáky a městské slavnosti.

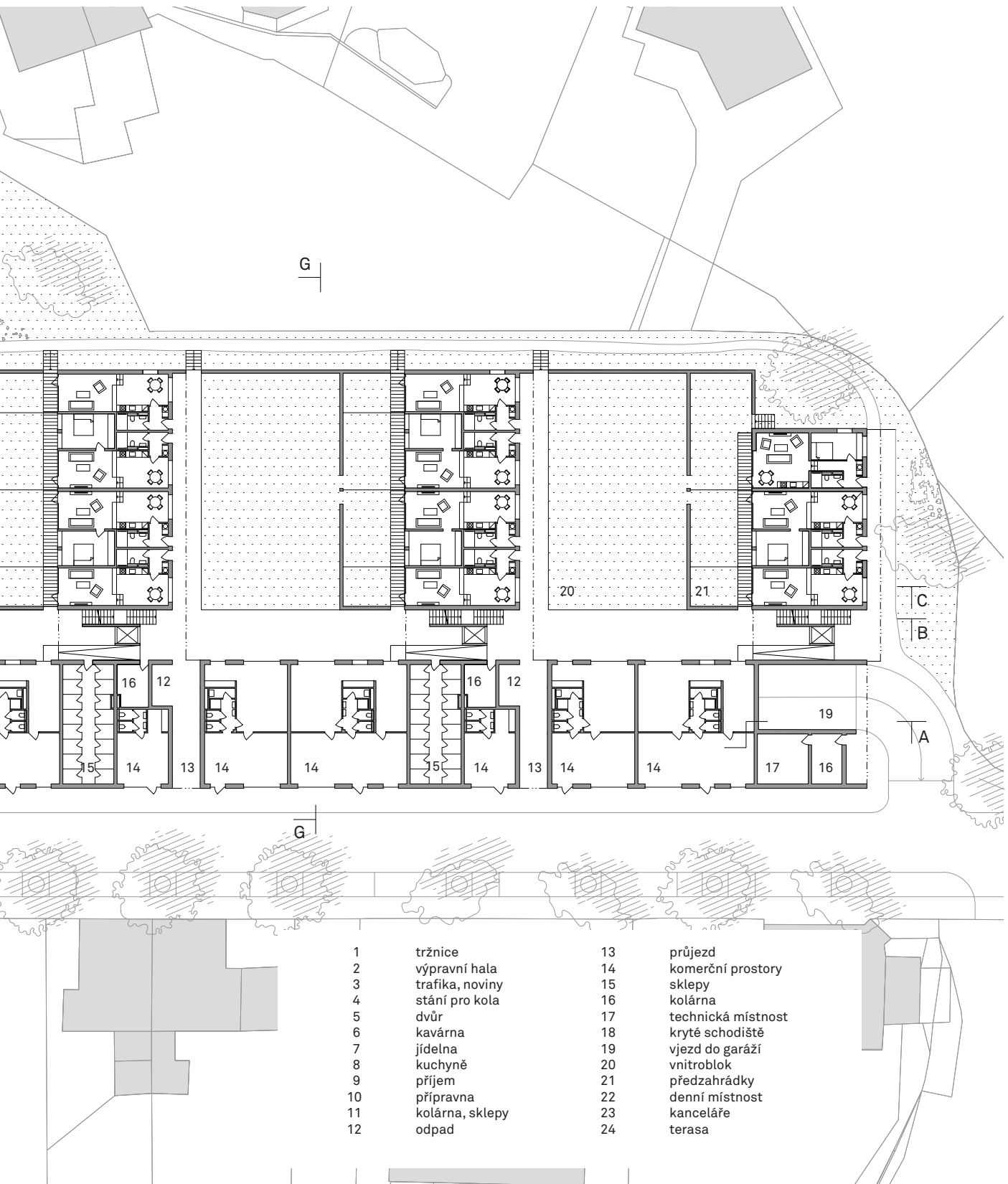
Konstrukce

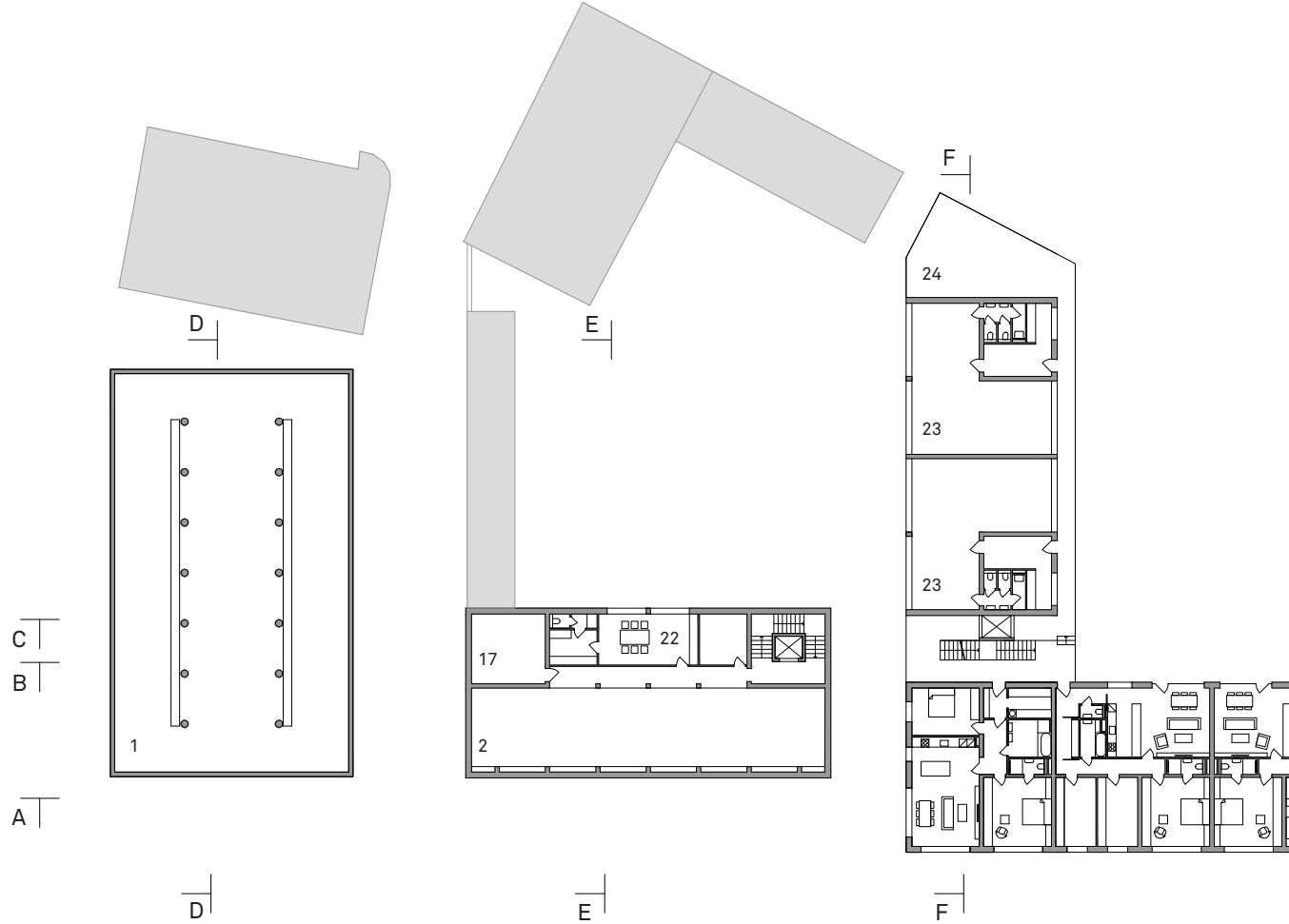
Všechny pavlačové domy, administrativní budova a výpravní budova kombinují monolitický železobetonový stěnový a sloupový systém. Vodorovné konstrukce jsou monolitické železobetonové. Obvodový plášť je navržen jako kontaktní, zateplený. Pavlačové domy jsou omítnuty. Výraznými prvky na architektuře domů jsou zábradlí z ocelových profilů. Výpravní hala a tržnice jsou pokryty plechovými titan-zinkovými tmavě šedými šablonami. Střechy jsou ploché, nebo s mírným sklonem.

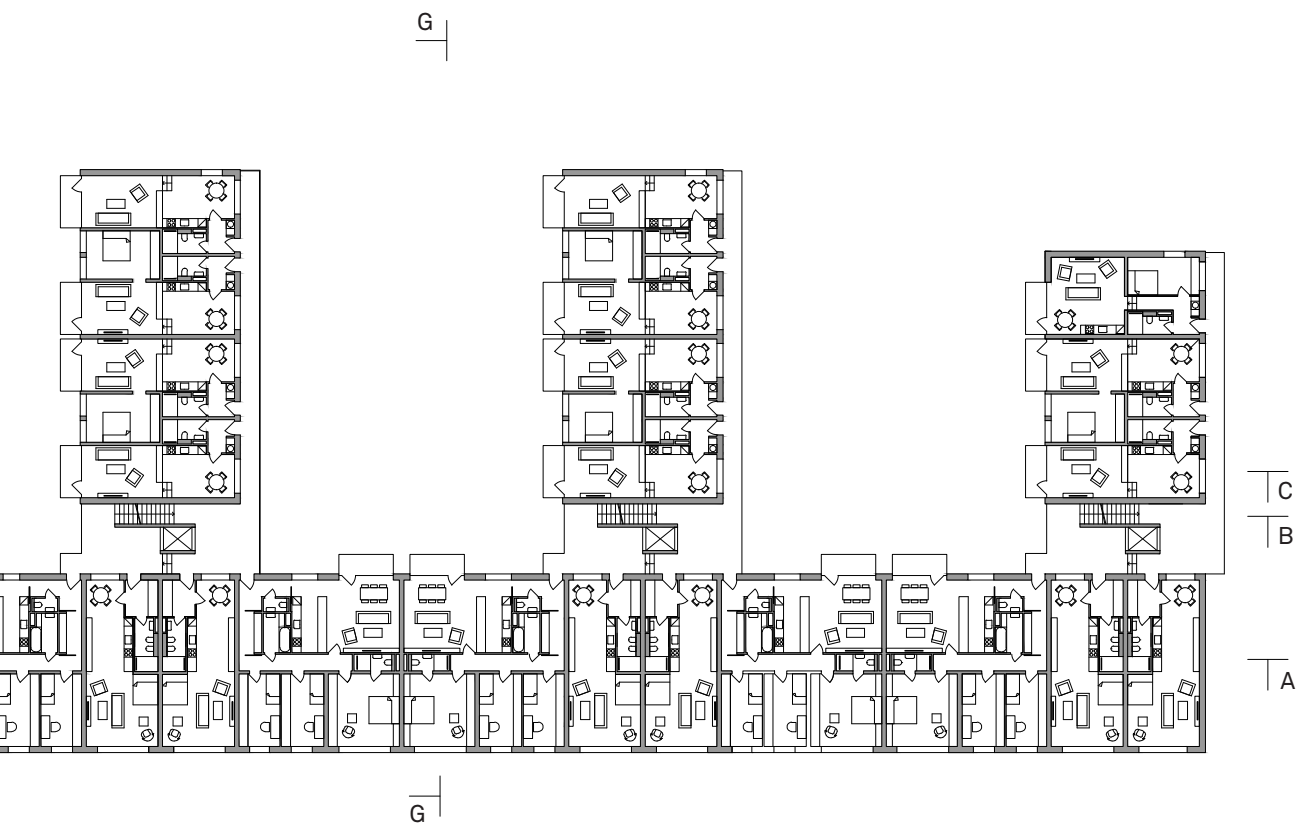








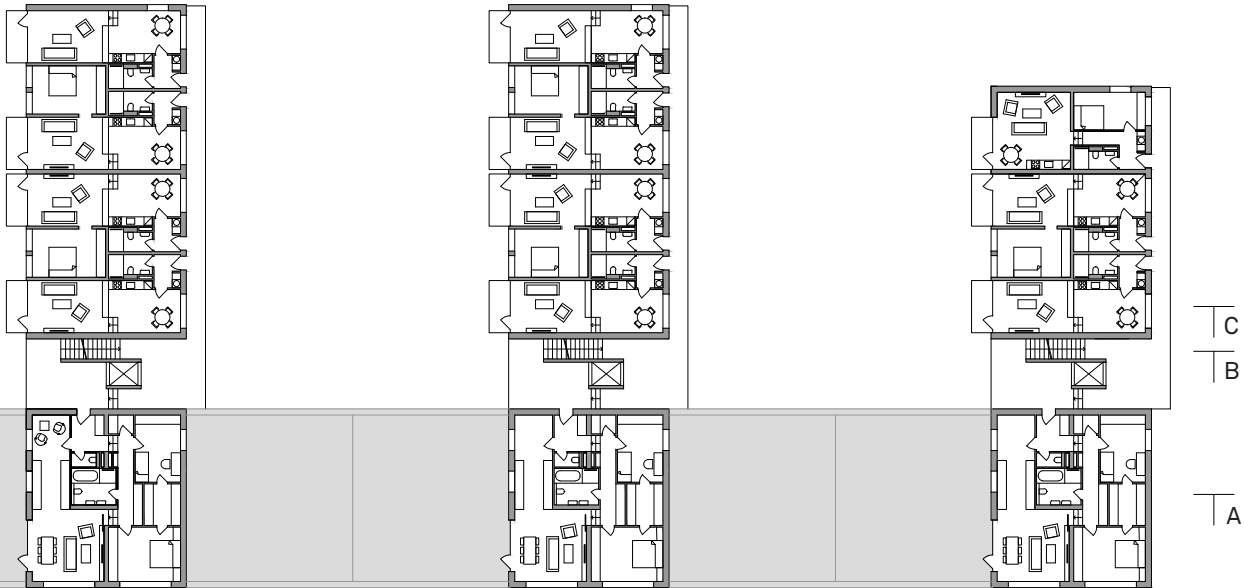




- | | | | |
|----|-----------------|----|--------------------|
| 1 | tržnice | 13 | průjezd |
| 2 | výpravní hala | 14 | komerční prostory |
| 3 | trafika, noviny | 15 | sklepy |
| 4 | stání pro kola | 16 | kolárna |
| 5 | dvůr | 17 | technická místnost |
| 6 | kavárna | 18 | kryté schodiště |
| 7 | jídlna | 19 | vjezd do garáží |
| 8 | kuchyně | 20 | vnitroblok |
| 9 | přijem | 21 | předzahrádky |
| 10 | přípravna | 22 | denní místnost |
| 11 | kolárna, sklepy | 23 | kanceláře |
| 12 | odpad | 24 | terasa |



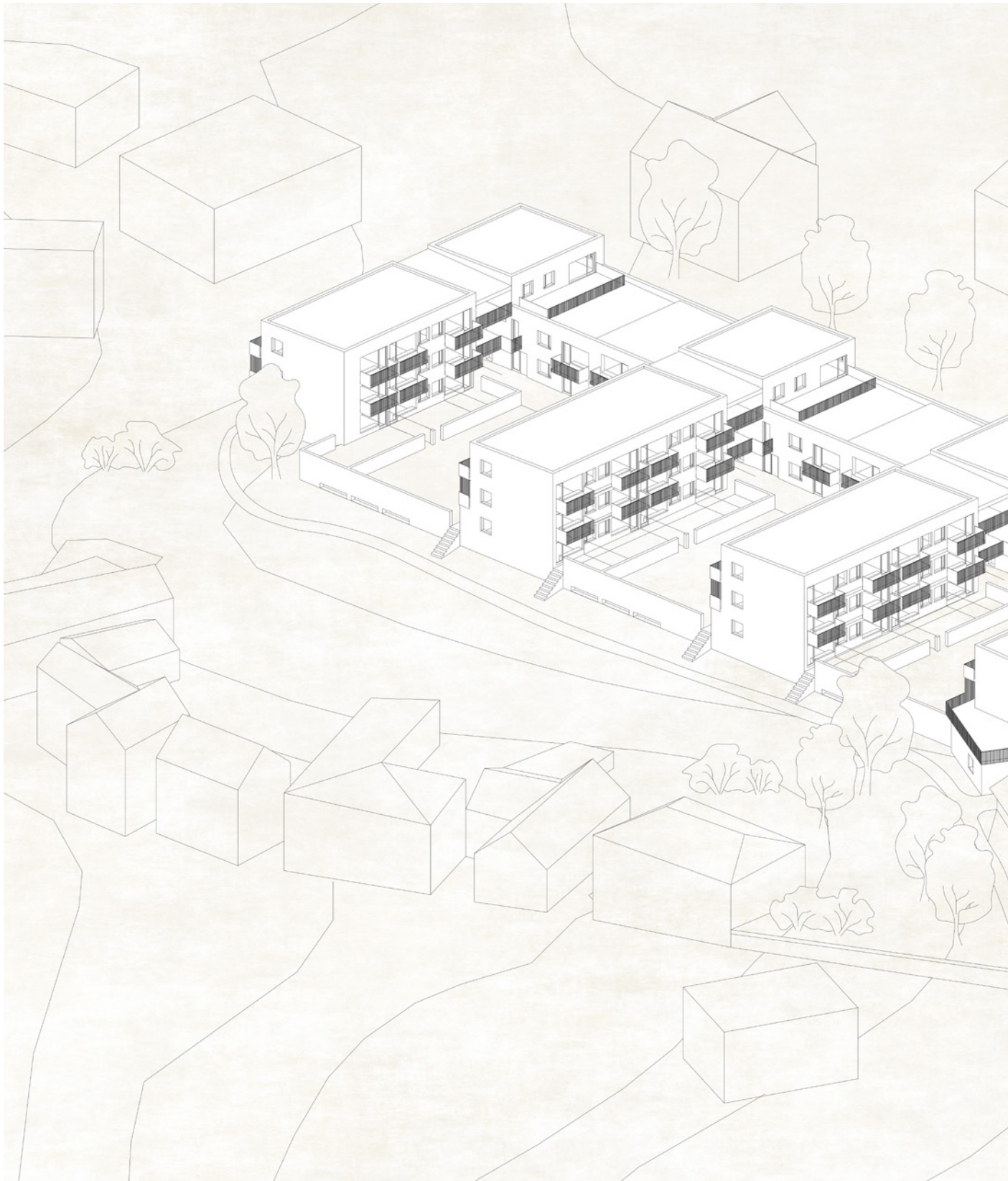
G

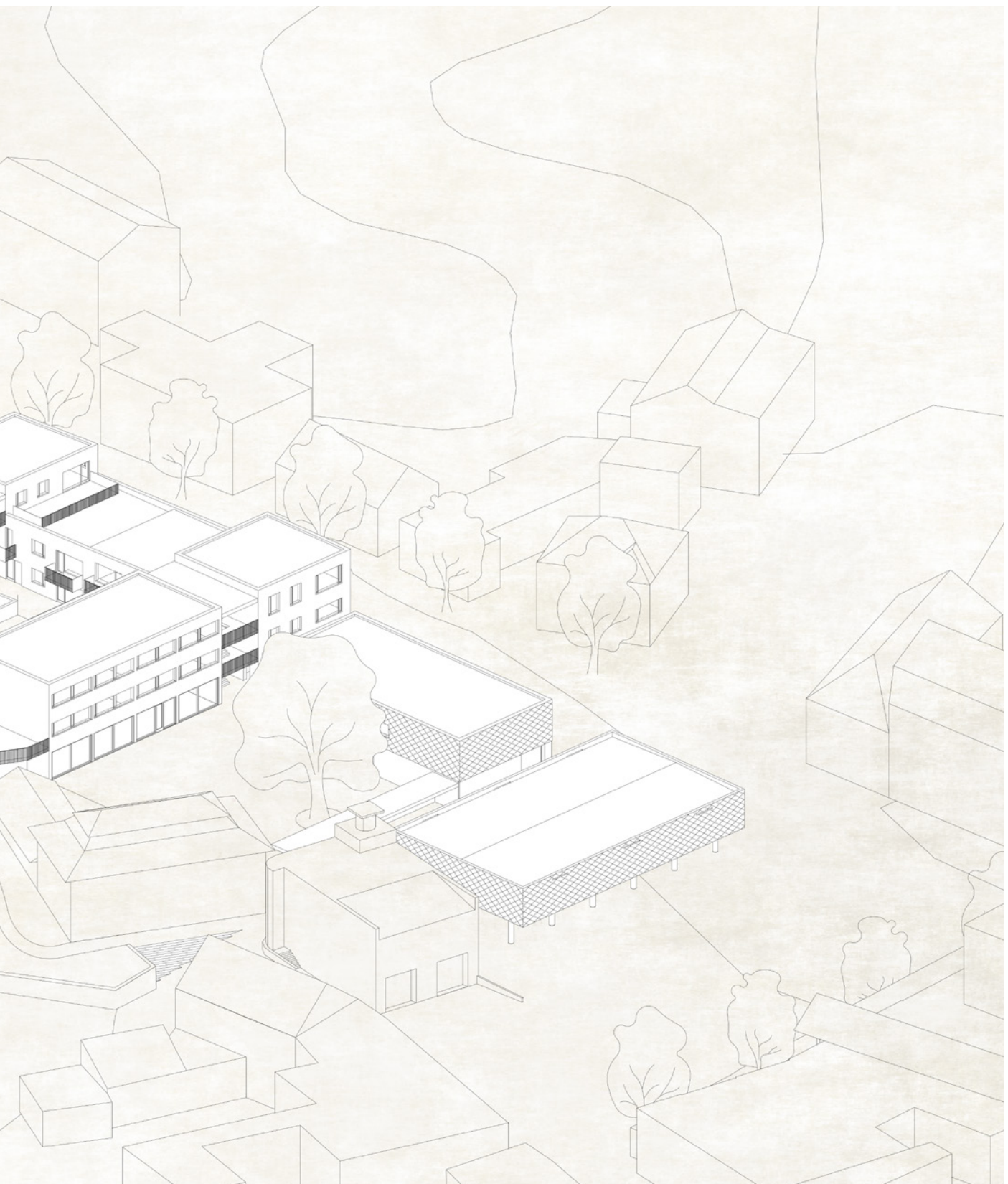


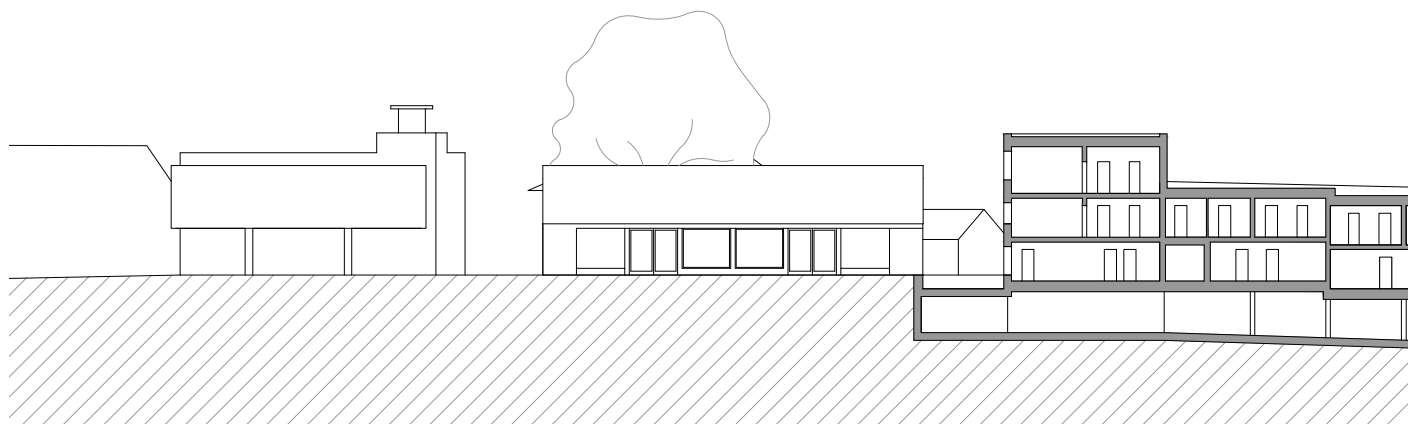
G

C
B
A

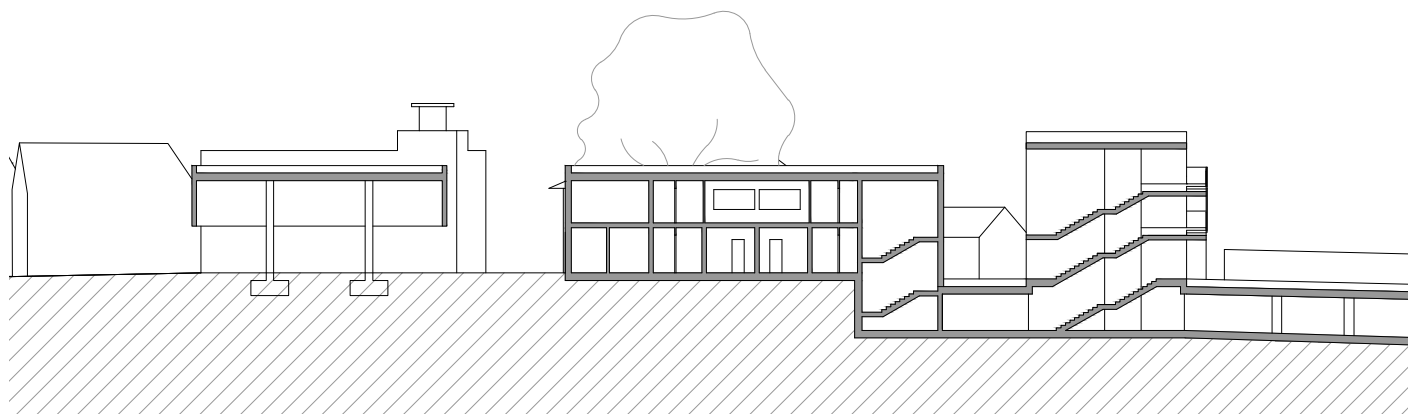
- | | | | |
|----|-----------------|----|--------------------|
| 1 | tržnice | 13 | průjezd |
| 2 | výpravní hala | 14 | komerční prostory |
| 3 | trafika, noviny | 15 | sklepy |
| 4 | stání pro kola | 16 | kolárna |
| 5 | dvůr | 17 | technická místnost |
| 6 | kavárna | 18 | kryté schodiště |
| 7 | jídlna | 19 | vjezd do garáží |
| 8 | kuchyně | 20 | vnitroblok |
| 9 | přijem | 21 | předzahrádky |
| 10 | přípravna | 22 | denní místnost |
| 11 | kolárna, sklepy | 23 | kanceláře |
| 12 | odpad | 24 | terasa |



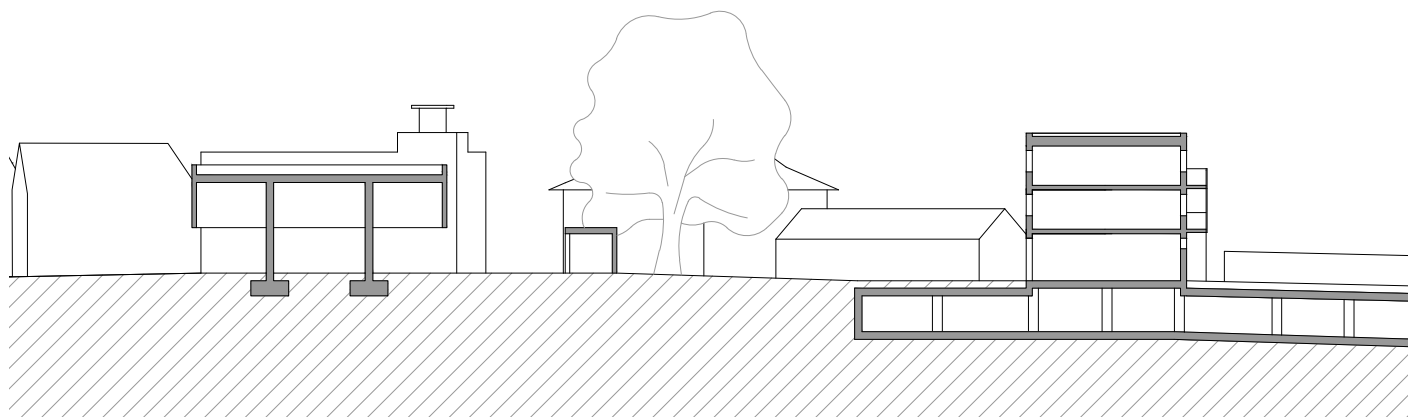




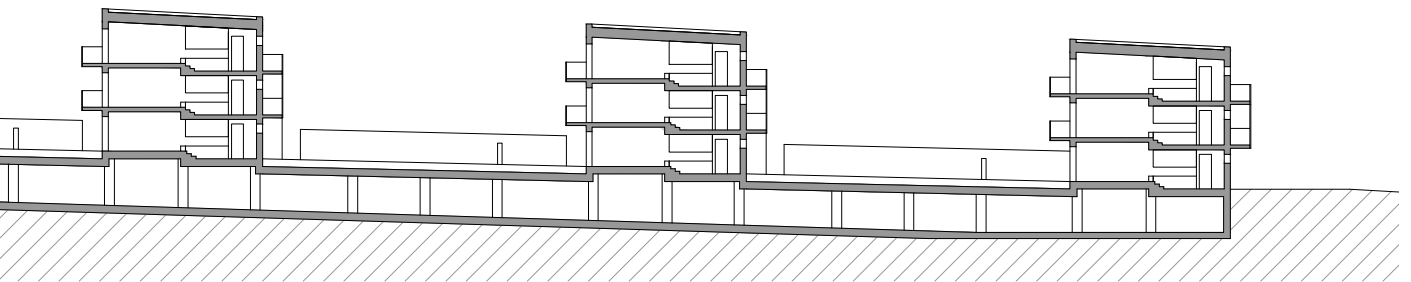
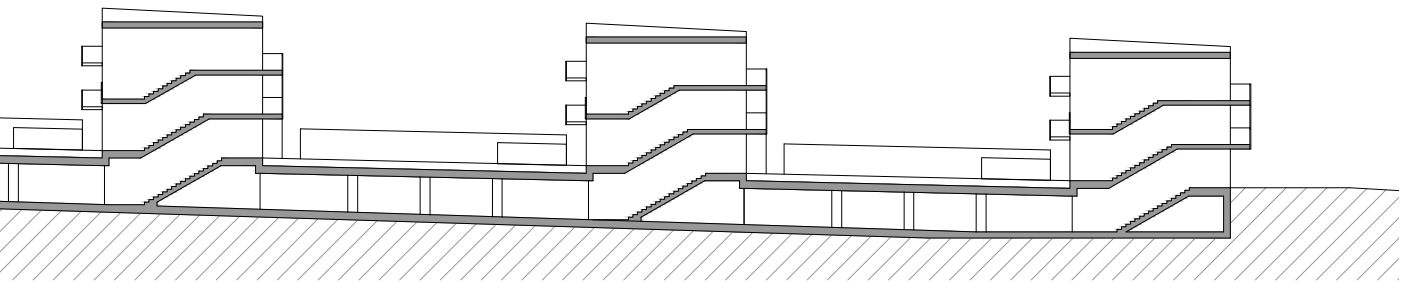
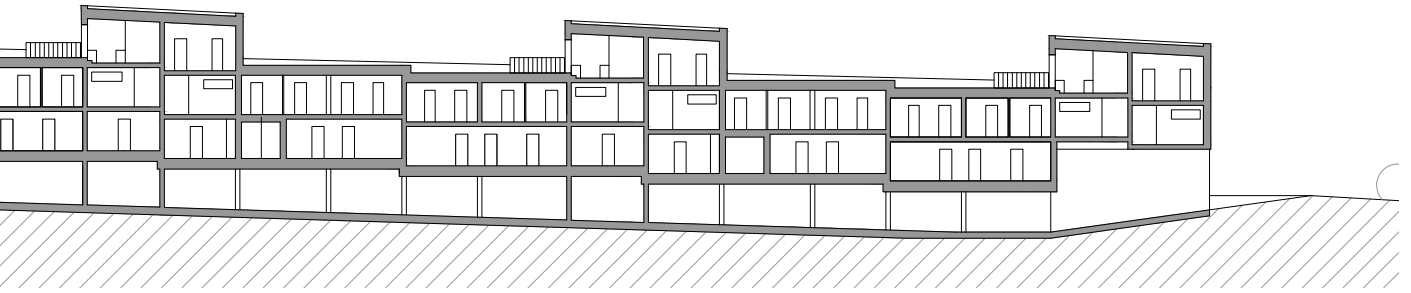
Řez A-A (parterem)



Řez B-B (schodišti)

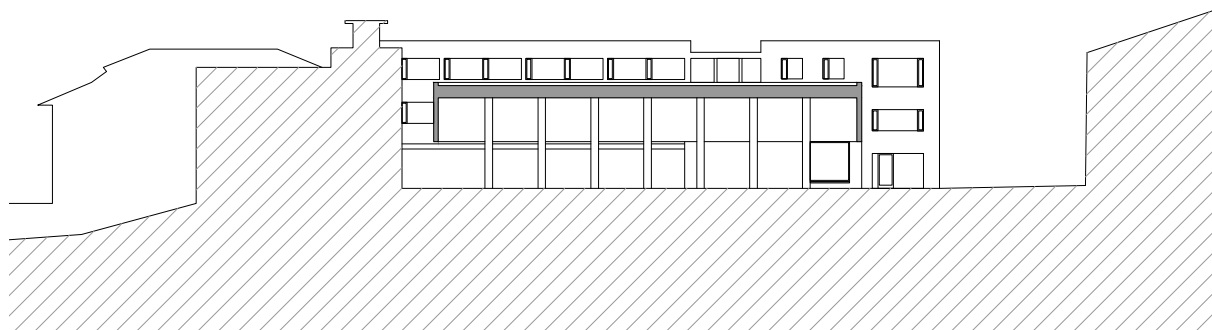


Řez C-C (byty)

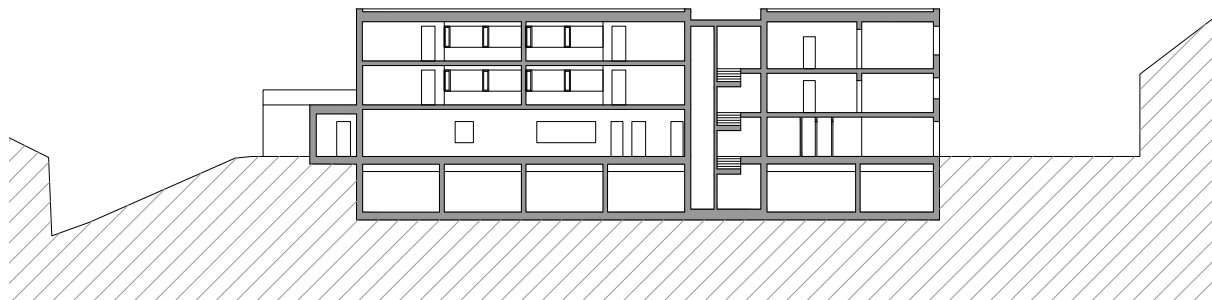


PŘÍČNÉ ŘEZY M1:500

50 - 51

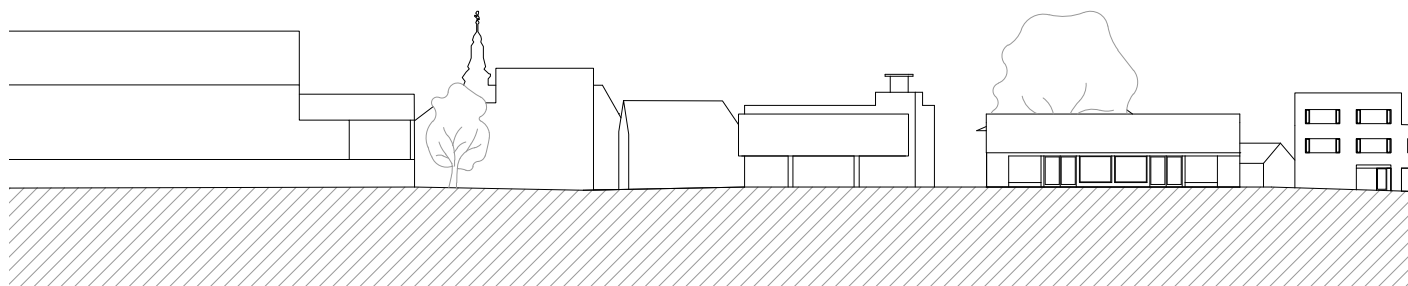


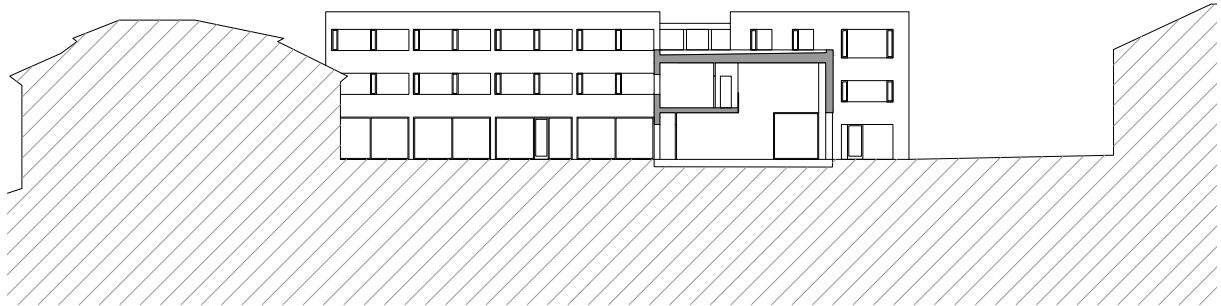
Řez D-D (tržnicí)



Řez F-F (kanceláři)

ULIČNÍ POHLED M1:750

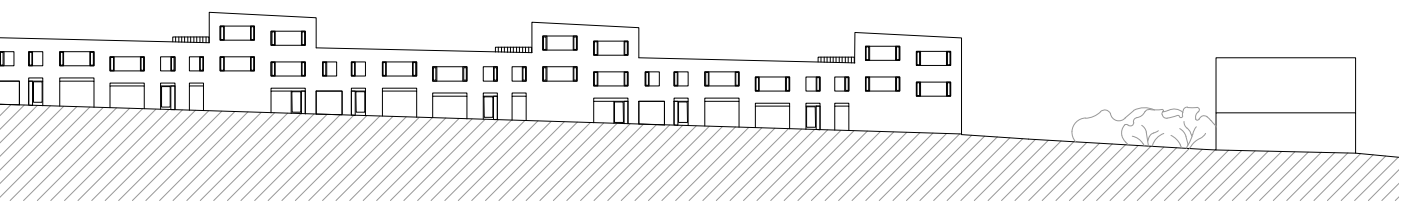




Řez E-E (výpravní halou)



Řez E-E (byty)

























DOKLADOVÁ ČÁST

České vysoké učení technické v Praze, Fakulta architektury

2/ ZADÁNÍ diplomové práce

Mgr. program navazující

jméno a příjmení: Jan Votoček
 datum narození: 4. 5. 1992
 akademický rok / semestr: 2017/18 - letní
 obor: Architektura a urbanismus
 ústav: Ústav navrhování I
 vedoucí diplomové práce: Ing. arch. Tomáš Hradečný
 téma diplomové práce: Ústí nad Orlicí - Lochmanova

zadání diplomové práce:

1/ popis zadání projektu a očekávaného cíle řešení

Tématem diplomové práce je dostavba prostranství stávajícího autobusového nádraží a přilehlého parkoviště v centru Ústí nad Orlicí. Návrh se bude zabývat doplněním chybějící zástavby ve vymezeném území o novostavbu městské tržnice a komplex bytových domů. Součástí práce bude návrh přilehlých veřejných prostranství, farní zahrady a autobusové zastávky v Lochmanově ulici.

2/ popis stavebního programu

bytový komplex s občanskou vybaveností v parteru
 tržnice s jídelnou
 autobusová zastávka
 farní zahrada
 kryté parkování

3/ popis závěrečného výsledku, výstupy a měřítka zpracování

analytická část
 situace širších vztahů v Ústí nad Orlicí 1:1000 – 1:5000
 urbanistická koncepce území 1:500 – 1:1000
 situace s vloženým 1NP 1:250
 uliční pohledy, řezy územím 1:250
 půdorysy, řezy, pohledy 1:250
 vizualizace
 autorský text

4/ seznam dalších dohodnutých částí projektu (model)

plachta 2xA0
 model řešeného území
 portfolio 2x
 CD 2x

Rozsah a měřítka výkresů a modelu mohou být vedoucím práce upřesněna. Měřítka výstupů mohou být přizpůsobena požadovaným formátům odevzdání.

Datum a podpis studenta 26.2.2018

Datum a podpis vedoucího DP

26.2.2018

Datum a podpis děkana FA ČVUT

26.2.2018

registrováno studijním oddělením dne

26.2.2018

ČESKÉ VYSOKÉ UČENÍ TECHNICKÉ V PRAZE FAKULTA ARCHITEKTURY

AUTOR, DIPLOMANT: Bc. Jan Votoček
AR 2017/2018, LS

NÁZEV DIPLOMOVÉ PRÁCE:
(ČJ) ÚSTÍ NAD ORLICÍ - LOCHMANOVA

(AJ) USTI NAD ORLICI - LOCHMANOVA

JAZYK PRÁCE: ČESKÝ

Vedoucí práce:	Ing. arch. Tomáš Hradečný	Ústav: 15127 – Ústav navrhování I
Oponent práce:	MgA. Jonáš Krýzl	
Klíčová slova (česká):	tržnice, dvůr, bydlení, sociální bydlení, maloměsto, Ústí nad Orlicí	
Anotace (česká):	Práce se zabývá možností využití prostranství stávajícího autobusového nádraží a parkoviště v Lochmanově ulici v centru Ústí nad Orlicí. Transformaci předdimenzovaného území podmiňuje přesun autobusového nádraží k vlakovému. Obsahem práce je studie městské tržnice, dvora a komplexu bytových domů. Tématem práce je navrácení městského charakteru do území. Diplomní projekt představuje návrh souboru, který je kontextuální, přiměřený a zástavbou intenzivní.	
Anotace (anglická):	Diploma thesis deals with the possibility of using the existing bus station and the parking lot in Lochmanova street in the center of Usti nad Orlici. The transformation of the over-sized area is conditioned by movement of the bus station to the train station. The content of the thesis is a design proposal of the new town market, courtyard and complex of apartment buildings. The theme of the thesis is the restoration of the urban character to the area. The diploma project represents a proposal of that is contextual, adequate and intensive by its density.	

Prohlášení autora

Prohlašuji, že jsem předloženou diplomovou práci vypracoval samostatně a že jsem uvedl veškeré použité informační zdroje v souladu s „Metodickým pokynem o etické přípravě vysokoškolských závěrečných prací.“

V Praze dne

24.5.2018

podpis autora-diplomanta

Tento dokument je nedílnou a povinnou součástí diplomové práce / portfolia a CD.

GEHL, Jan. Města pro lidi. Brno: Partnerství, o.p.s., 2012. ISBN 978-80-260-2080-6.

JEHLÍK, Jan. Rukověť urbanismu. Praha: Audruck Books, 2016. ISBN 978-80-260-9558-3.

KOHOUT, Michal, David TICHÝ a Filip TITTL. Hromadné bydlení. Praha: České vysoké učení technické, 2015. ISBN 978-80-01-05848-0.

HANA HÁCOVÁ, PODMĚSTÍ: TRADIČNÍ STAVITELSTVÍ V ÚSTÍ NAD ORLICÍ Městské muzeum v Ústí nad Orlicí, 2005, 156 s., 5 příloh a obr. příloha, ISBN 80-239-6088-1.

GEHL, Jan a Lars GEMZØE. Nové městské prostory. Šlapanice: ERA, 2002. ISBN 80-86517-09-8.

