

# SMUTEČNÍ SÍŇ A ROZŠÍŘENÍ HŘBITOVA VE SVINOVĚ

Bc. Barbora Ptáčková

**DIPLOMOVÁ PRÁCE**

**ČESKÉ VYSOKÉ UČENÍ TECHNICKÉ V PRAZE**

**FAKULTA ARCHITEKTURY**

vypracovala: Bc. Barbora Ptáčková

téma: Smuteční síň a rozšíření hřbitova ve Svinově

vedoucí práce: Ing. arch. Dalibor Hlaváček, Ph.D.

odborný asistent: Ing. arch. Martin Čeněk, Ph.D.

ústav: 15128 Ústav navrhování II

semestr: letní semestr 2017 / 2018





## OBSAH

FUNERÁLNÍ ARCHITEKTURA	7
STAVBY NA POHŘEBIŠTÍCH	9
ZELEŇ	11
REFERENCE	13
LOKALITA	23
FOTODOKUMENTACE MÍSTA	37
NÁVRH	41
SITUACE	46
PŮDORYS	48
POHLEDY	50
ŘEZY	58
NAVRŽENÁ ZELEŇ	62
ŘEZ FASÁDOU	65
VIZUALIZACE	67
ZDROJE	83
DOKUMENTY	87



## Slovník spisovného jazyka českého

funerácký	- pohřební
funeráctví	- zaměstnání funeráka
funerák	- pohřební zřízenec
funerál	- sbírka pohřebních písní
funerální	- pohřební
funerál	- pohřební vůz
funus	- (z lat.) pohřeb

## Akademický slovník cizích slov

funerák	- pohřební zřízenec
funerál	- sbírka pohřebních písní
funerální	- pohřební
funèbre [fnebr] <f>	
funebre <it>	- smuteční, smutečně
funerál	- pohřební vůz
funerálie	- pohřební obřad
	- náklady s pohřbem spojené
funerální	- f. keramika - nádoby dávané zesnulým do hrobů



# FUNERÁLNÍ ARCHITEKTURA



## STAVBY NA POHŘEBIŠTÍCH

### Smuteční síně

Na hojném výskytu smutečních síní jako stavebního typu, zvláště v porovnání s ostatními zeměmi, má u nás největší podíl proces sekularizace, který probíhal ve 20. století. Pomalu začalo docházet k odklonu od náboženských obřadů, jak s ubýváním počtů věřících obyvatel, tak s rozšiřováním kremací. Postupně ubývá i obřadů ve smutečních síních, ale je otázkou, do jaké míry je to nechutí lidí věnovat čas něčemu zdánlivě zbytečnému, co se pro moderního člověka žijícího současností, a hlavně budoucností nehodí, a jaký vliv má na to reálný výskyt smutečních síní. Věnuje-li člověk trochu času hledání, je vidět, že o rekonstrukce a novostavby obřadních prostor je stále zájem. To dává naději, že při jejich dostatečném množství a dostupnosti bude společnost znovu nakloněna loučení se s předky, tedy o zachování rituálů. Samotné stavby by měly být nejen důstojným prostorem pro obřady, ale především trvanlivými odkazy architektury své doby. Stejně jako kostely, které mohou dodnes plnit svou původní funkci, ale jsou i historickým „okénkem“ do doby, kdy vznikaly. Na rozdíl třeba od rodinných domů, které jsou projektovány pro pár generací, obřadní prostory mají být něčím, co v porovnání s pomíjivostí života ustojí běh času.

### Krematorium

Výstavba krematorií začala v 19. století. Žeh samotný v sobě mísí několik myšlenek, které v té době byly mnohým lidem blízké. Ať už to byla symbolika plamene, jako něčeho jasného a očisťujícího, návrat k antickým myšlenkám a principům, estetické vlastnosti urny, která na rozdíl od rakve neevokuje schránku na mrtvé tělo, hygienické aspekty nakládání s lidským tělem a zabránění šíření nemocí nebo symbol odboje proti přílišnému vlivu církve.

První stavby krematorií nacházely inspiraci v antických chrámech, bazilikách nebo centrálních sakrálních stavbách. V průběhu času se proměňovalo uspořádání, s ohledem na umístění a technické provedení spalování. Na českém území bylo realizováno první krematorium v Liberci, po něm následovala výstavba známého krematoria v Pardubicích od architekta Pavla Janáka a od Vlastislava Hofmana a Františka Mencla v Moravské Ostravě.

V současnosti je jich v České republice 27.

### Přírodní pohřebnictví a les vzpomínek

Trend tzv. ekologických pohřbů započal v Anglii v 90. letech 20. století. Místo zakrytí hrobu kamenem se vysadí strom, který plní funkci živé památky na zesnulého. Postupně tak vzniká památný les, který je tak i významným krajinným prvkem. Druhou variantou je uložení urny s popelem ke kořenům již vzrostlého stromu. Takový způsob pohřbívání umožňuje formování hřbitovů jako parků a ubírá na ponuřosti těchto míst. V době, kdy stále klesá zájem o smuteční obřady, je tento směr jednou z možností, jak v lidech znovu vzkřísit, případně posílit zájem o hřbitovy.

U nás je takový hřbitov zatím jeden – Les vzpomínek. Tento první český přírodní hřbitov vznikl v roce 2015 na území pražského Ďáblického hřbitova. Popel se zde ukládá ke kořenům stromu, na jehož kmen je připevněna cedulka se jménem zesnulého.

### Drobné stavby na pohřebištích

Drobné stavby nalezneme obvykle na již dlouho fungujících hřbitovech. Od mnohých se v současné době upustilo a jejich účel byl pozměněn, aby zcela nezchátraly. Mezi ně patří arkády a márnice. V arkádách byly zřizovány hrobky majetných a významných členů společnosti, v současnosti jsou v nich budována kolumbária, místa pro uložení urny s popelem. Nedílnou součástí hřbitovů byly márnice, kde se uchovávalo tělo zemřelého do doby pohřbu. Současné hygienické normy takové využití zapovídají, a tak se márnice na mnoha místech staly úložišti náradí či kancelářemi.

Se zvyšujícím se počtem kremací jsou stále rozšířenější kolumbária. Velikost, způsob provedení a možnost drobných úprav podle požadavků pozůstalých se mohou lišit.

Ne tak docela stavbou, ale stále velmi důležitou součástí pohřebišť, jsou rozptylové loučky. Jejich vzhled a formu neurčuje žádný předpis, přesto je třeba pamatovat na to, že jsou místem ukládání zpopelněných ostatků a zaslouží si tak stejnou úctu jako ostatní stavby. Především jejich označení a ohraničení jsou důležité.







dub zimní [1]



habr obecný [1]



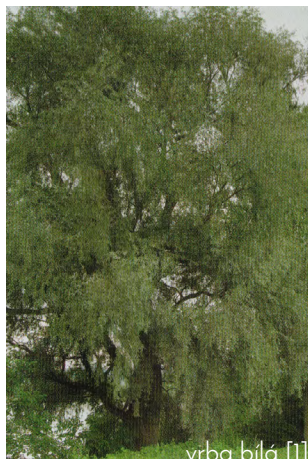
javor mlč [1]



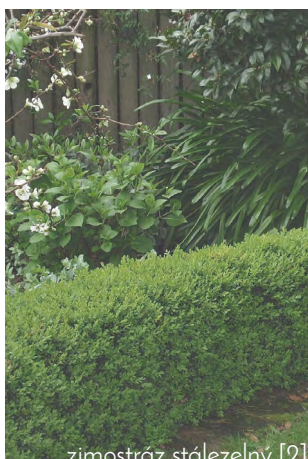
lípa stříbrná [1]



tis červený [1]



vrba bílá [1]



zimostráz stálezelný [2]



brečtan populev [5]

## ZELEŇ NA HŘBITOVECH

Nedílnou součástí hřbitovů jsou rostliny a především stromy. Na území naší republiky převažovaly historicky listnaté, i když v posledních letech byly sázeny ve velké míře i jehličnaté stromy. Důvodem byla mnohdy jejich neopadavost a tím i snazší údržba hřbitova. Přesto je vhodné, zvláště s ohledem na charakter české krajiny, se listnatých stromů nevzdávat a jejich proměnlivost v průběhu roku brát jako kvalitu.

Zeleň na hřbitovech má několik funkcí. Jako první lze zmínit tu estetickou, kdy vhodné rozvržení solitérů a dělicích prvků dodá prostoru uklidňující řád. A nelze opominout proměnlivou krásu rostlin v průběhu ročních období.

S estetickou funkcí souvisí i psychologická. Člověk, který na hřbitov přichází vzpomínat, nečeká rušivé prvky, ale prostředí pro rozjímání. A pro čerstvě pozůstalé je uklidňující vliv živé zeleně ještě důležitější.

V neposlední řadě stromy a keře zajišťují ochranu proti vnějším vlivům, ať už se jedná o počasí, kdy nás chrání před přímým sluncem či ostrým větrem, nebo výhledy na atmosféře hřbitova neodpovídající prvky jako jsou průmyslové stavby nebo dopravní koridory. Hluk z takových míst sice neodstíní, ale vytváří bariéru, přes kterou je sice slyšíme, ale nevidíme, a tak jsou alespoň pocitově odsunuty do pozadí.

Avšak ne každá rostlina a především dřevina je vhodná. Při plánování je vždy třeba pamatovat na velikost, do jaké strom doroste, a nenechat se zmást jeho drobností při sázení. Na druhou stranu, bez kvalitního stromového patra je obtížné, aby zeď na hřbitově navozovala tu správnou atmosféru.

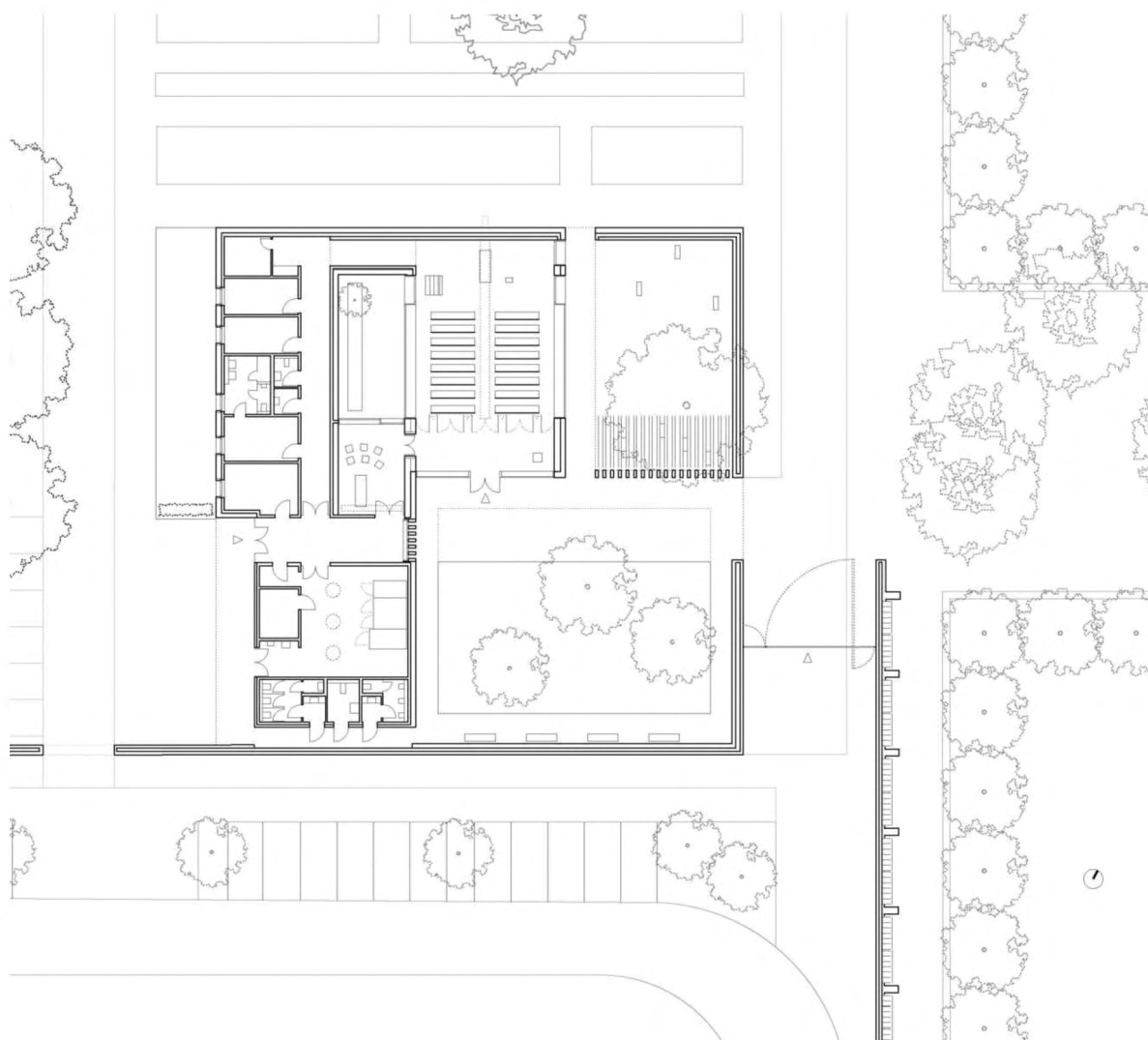
Na již z dálky výrazné solitéry jsou vhodné například lípy, duby, buky, ve vhodných podmínkách i smuteční břízy a vrby. K okrasným účelům lze zasadit i liliovníky, magnolie, tamaryšky, cypřiše či tují.

Častým prvkem bývají stromořadí lemující hlavní cesty. Pro ty je vhodnější zvolit listnaté stromy, jako jsou lípy a javory, případně sloupovité druhy dubů a habrů. Jako menší dělicí prvky velkých ploch lze využít živé ploty. V současnosti jsou až nadměrně sázeny tují. Vede k tomu jejich nízká cena a rychlý růst. Nevýhodou ale je, že s přibývajícím roky začínají působit neupraveným dojmem. Proto je vhodnější volbou tis, který je snadno tvarovatelný a omlazovatelný, nebo cypřišky, konifery či sloupovité jalovce. Ve skupinách i jako samostatně stojící lze využít keře, nejčastěji zimostráz, který je stálezelný. Ve vhodných teplotních podmínkách se hodí i cesmína nebo hlohyně.



## REFERENCE

pūdorys  
M 1:500







[4]

název stavby:  
umístění:  
realizace:  
architekt(i):

INGELHEIM FUNERAL CHAPEL  
Ingelheim am Rhein, Germany  
2012  
Bayer & Strobel Architekten



[4]



[4]

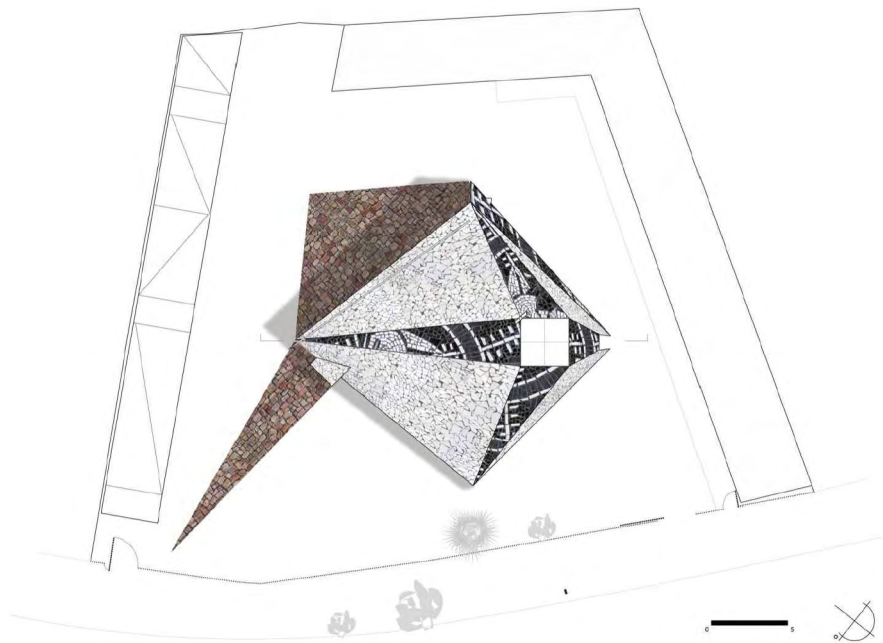


[4]



[4]

situace  
M 1:500







název stavby:

CHURCH(ITA)

umístění:

Catorce Norte 26-32, Talca, Maule, Chile

realizace:

2009

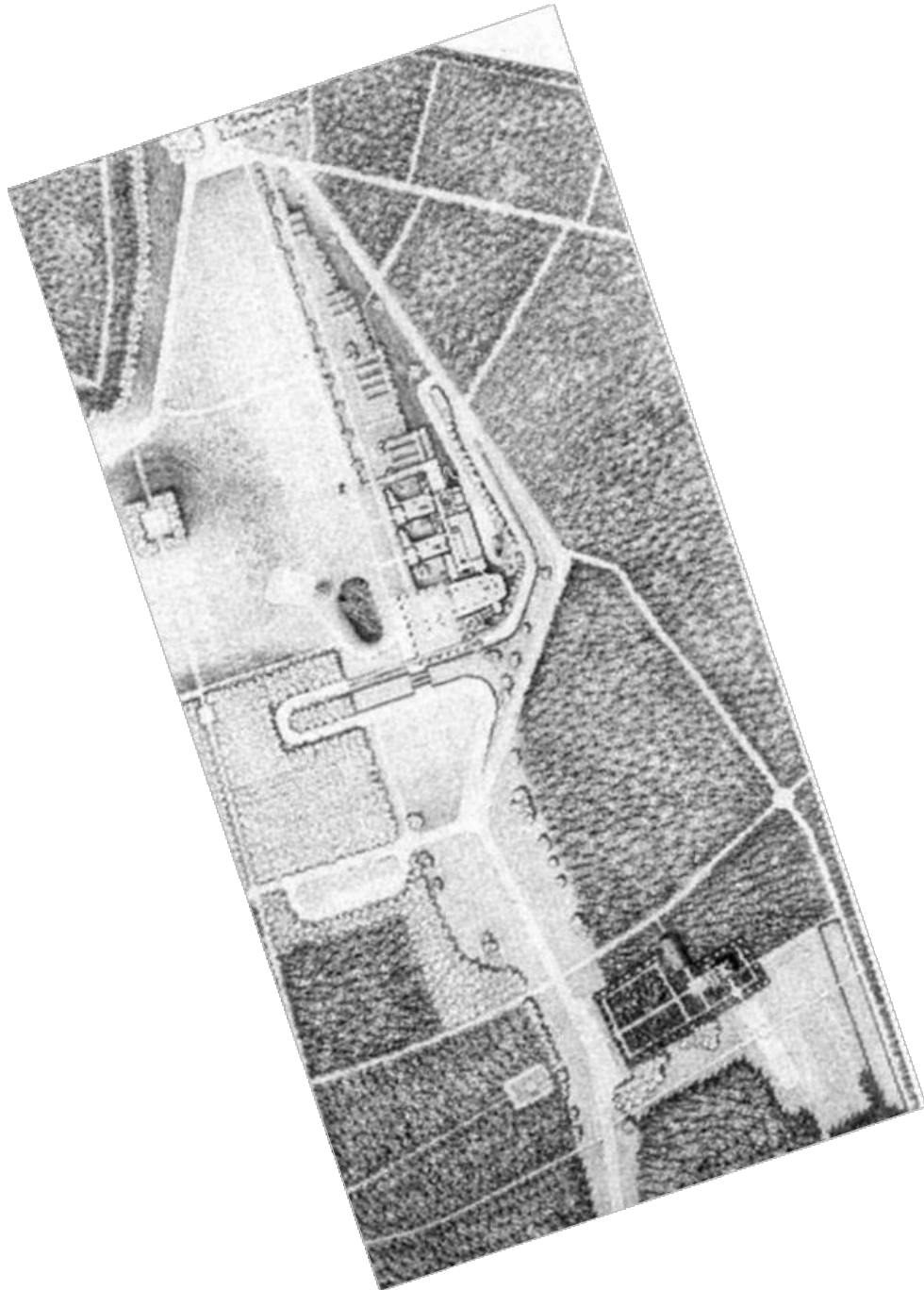
architekt(i):

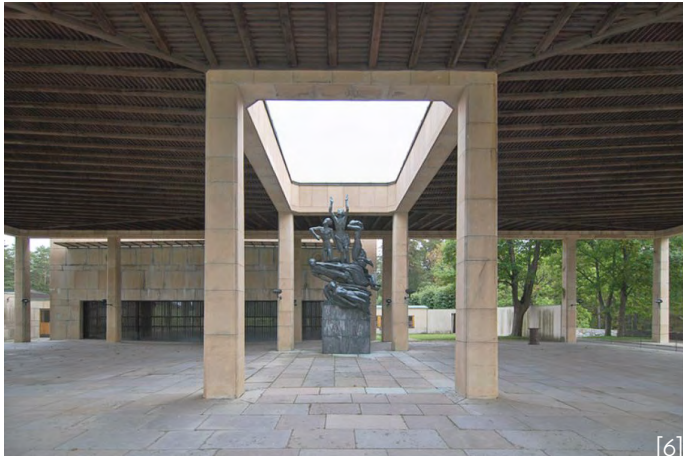
SUPERSUDAKA





situace  
M 1:4000



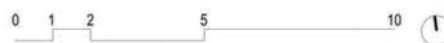
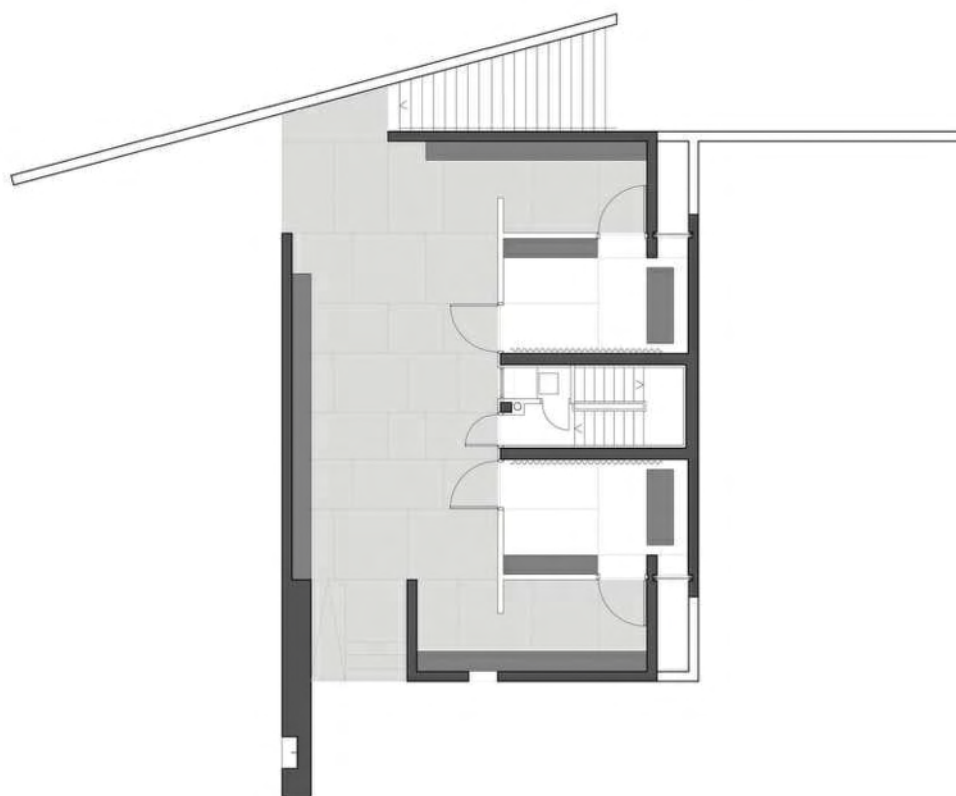


název stavby:  
umístění:  
realizace:  
architekt(i):

KREMATORIUM WOODLAND  
Enskede, Stockholm, Švédsko  
1935-40  
ERIK GUNNAR ASPLUND



řez a půdorys  
M 1:200







název stavby:  
umístění:  
realizace:  
architekt(i):

ROZLUČKOVÁ KAPLE TEHARJE  
Teharje, Slovinsko  
2007  
ARHITEKTURA KRUŠEC





## LOKALITA



## Ostrava

V době před rokem 1279 bylo blízko starší slovanské osady a u soutoku Ostravice a Odry založeno město Ostrava. Zakládací listina se, podobně jako u jiných středověkých měst, nedochovala, ale odhadovaná doba založení vychází z kronikářské zprávy o návštěvě pražského biskupa Tobiáše z Bechyně u olomouckého biskupa Bruna v biskupském městě Ostravě na začátku roku 1279. Název Ostrava se vyskytuje i v dřívějších pramenech, není ale jasné, zda se jednalo o osadu nebo již o město.

Do 19. století byla obživa obyvatel založená na zemědělství a řemeslu. Následná industrializace a rozvoj průmyslové výroby měly dopad především na řemeslníky, které z trhu začalo vytlačovat levnější zboží z továren. Až objev slojí černého uhlí v blízkosti města umožnil hospodářský růst, který ho nasměroval až k podobě, v jaké ho známe dnes. Dříve převážně zemědělská oblast se rozrostla o nově založené železářny a průmyslové závody, a ty přitáhly nové obyvatele. Růst průmyslových oblastí byl na konci 19. století chaotický a prolínal se s obytnými osadami. V roce 1896 přinesla snaha o vnesení řádu do nové výstavby například zákaz stavět u ulic a silnic domy vilového typu, povoleny byly nejméně dvoupodlažní řadové domy. Postupně se zájem soustředil i na výstavbu veřejné vybavenosti – přibýly školy, nemocnice, kostely i divadla.

Až na přelomu 19. a 20. století začaly některé obce pořizovat urbanistické a regulační plány. První světová válka přinesla utlumení stavební činnosti a po jejím skončení byl citelný především značný nedostatek v oblasti bydlení. Pokrok přinesl roku 1928 jednotný regulační plán rozvoje městské aglomerace. Velký podíl na bytové výstavbě měly Vítkovické železářny, Vítkovické kamenouhelné doly či Bánská hutní společnost. Rozvoj podnikání přinesl i stavby jako obchodní domy (Brouk a Babka, Baťa), banky, pojišťovny a také novou radnici s prosklenou věží, která je dodnes dominantou. Během druhé světové války utrpěla Ostrava značné škody. Bylo třeba obnovit dopravní spojení, železniční i silniční. Značná část mostů byla zničena, tratě byly poškozené. Kvalita bytové zástavby i občanské vybavenosti byla velmi nízká. Nová výstavba probíhala jen v místech, kde byly funkční inženýrské sítě a kanalizace.

Další industrializace města vyvolala potřebu komplexní bytové a občanské vybavenosti, a tak byla v letech 1950–1951 zpracována studie a následně schválen plán na výstavbu Nové Ostravy – na území tehdy samostatných obcí Poruby, Svinova a Polanky nad Odrou. Roku 1952 byl zahájena výstavba sídliště, které dnes patří mezi významné zástupce socialistického realismu. Rozmach průmyslu přilákal do Ostravy další obyvatele, a to si vyžádalo výstavbu dalších sídlišť, částečně na úkor historického centra města.

Ačkoli v roce 1994 byla definitivně ukončena těžba uhlí a o čtyři roky později skončila výroba železa ve Vítkovicích, industriální ráz „ocelového srdce republiky“ zůstal.

Současná Ostrava je třetím největším a zároveň třetím nejlidnatějším městem v zemi. Skládá se ze 23 městských obvodů a od roku 2000 je krajským městem Moravskoslezského, dříve Ostravského, kraje.

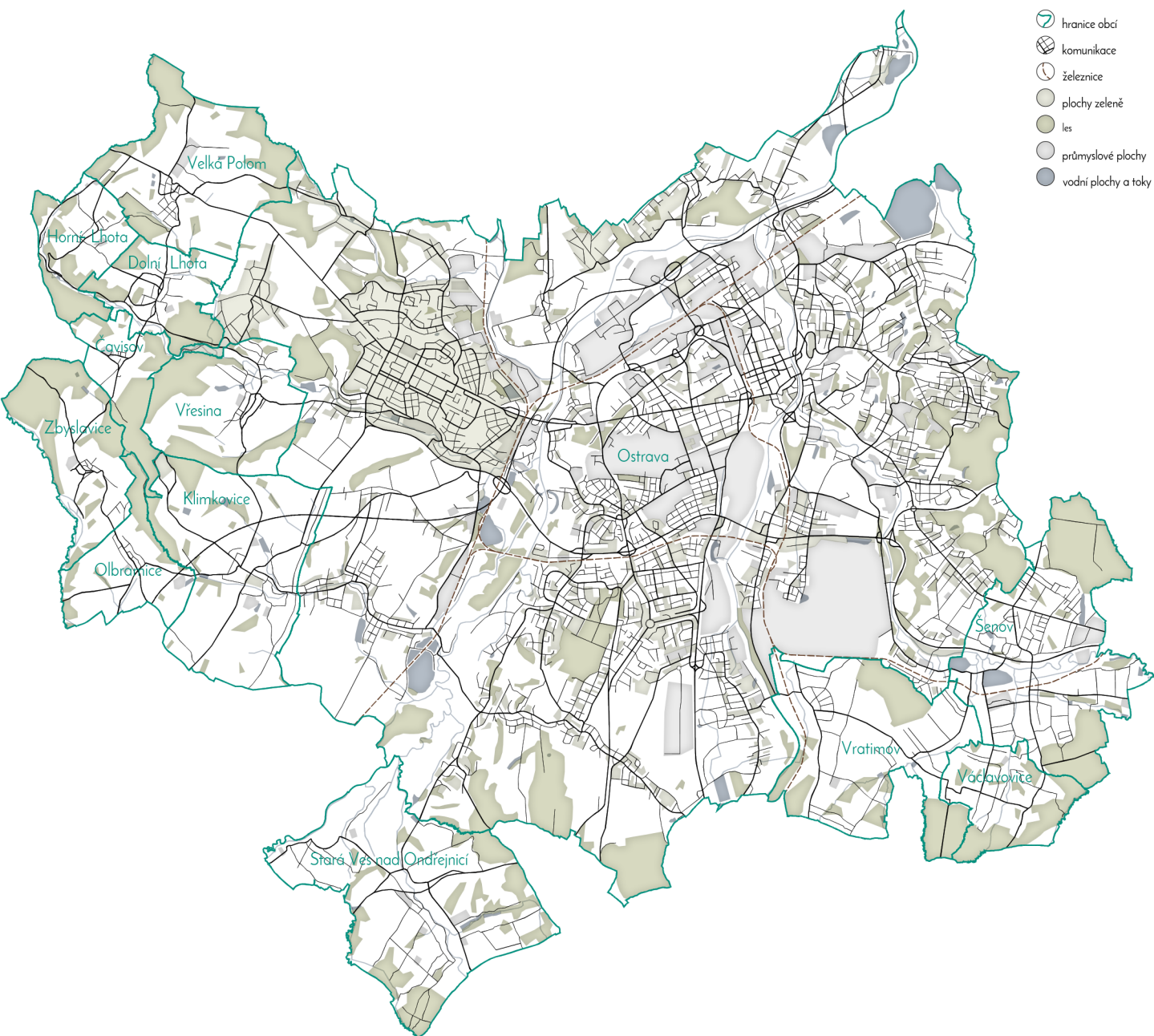
## Poruba

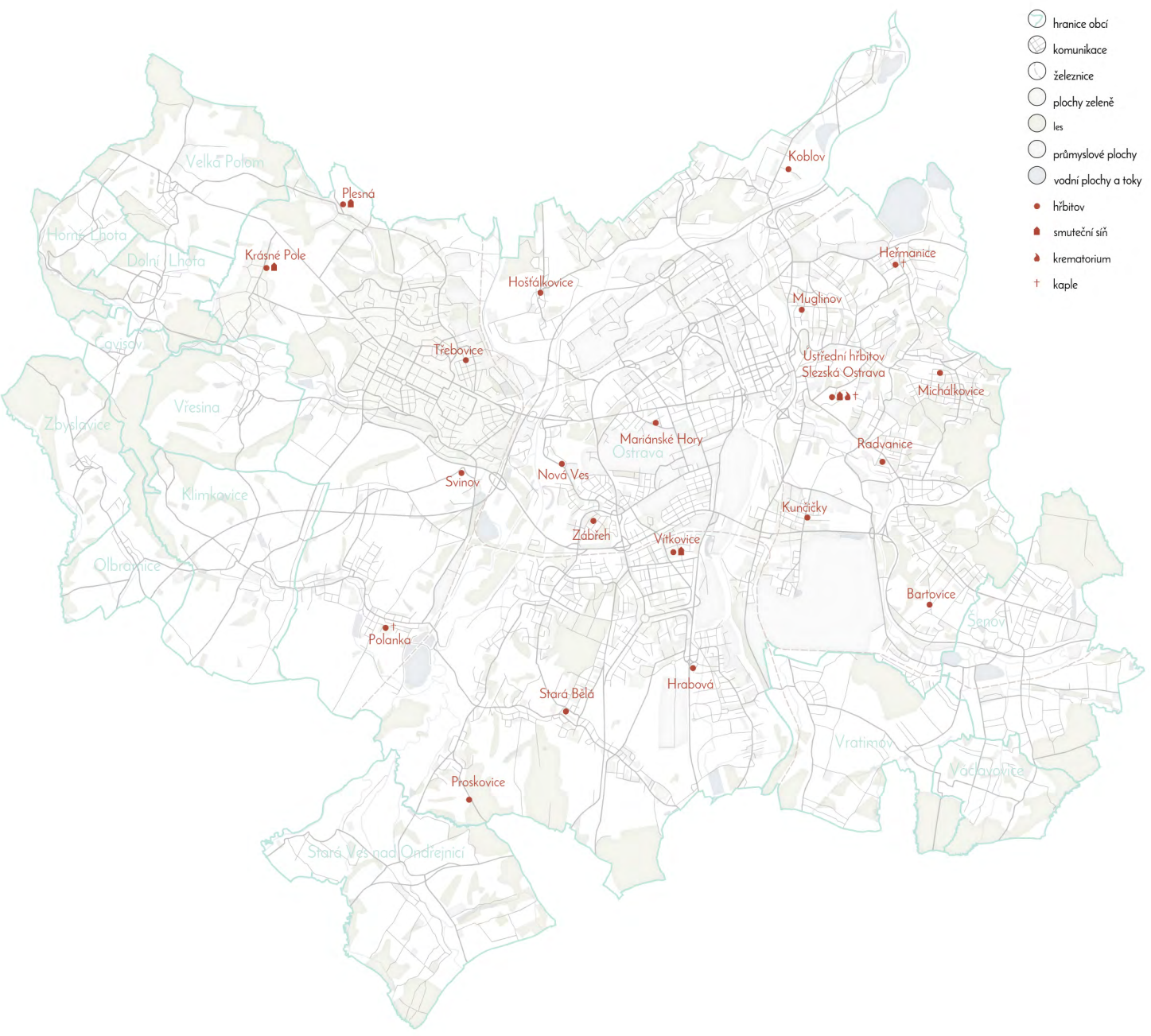
První zmínka o vsi Poruba pochází z roku 1393. Převážně zemědělská obec zaznamenala nárůst obyvatel v době průmyslového rozmachu Ostravy. Největší nárůst obyvatel nastal v 50. letech po výstavbě sídliště, kterému musel ustoupit hřbitov při kostele svatého Mikuláše. Roku 1957 byla Poruba jako nový správní obvod připojena k městu Ostravě.

## Svinov

Ves Svinov byla pravděpodobně založena jako klášterní ves cisterciáckého kláštera ve Velehradě v druhé polovině 13. století. Na hospodářský rozvoj obce mělo vliv její umístění. V 18. století byla postavena silnice z Ostravy přes Svinov do Opavy a 1847 byla dokončeno Severní dráha Ferdinandova a Svinov se stal stanicí na trati mezi Vídní a Krakovem. Význam obce jako dopravního uzlu stále rostl. Až s koncem 19. století a výstavbou závodů se obec začala měnit na průmyslovou. V roce 1957 byl Svinov začleněn do obvodu Poruba a až 1990 se stal samostatným obvodem.

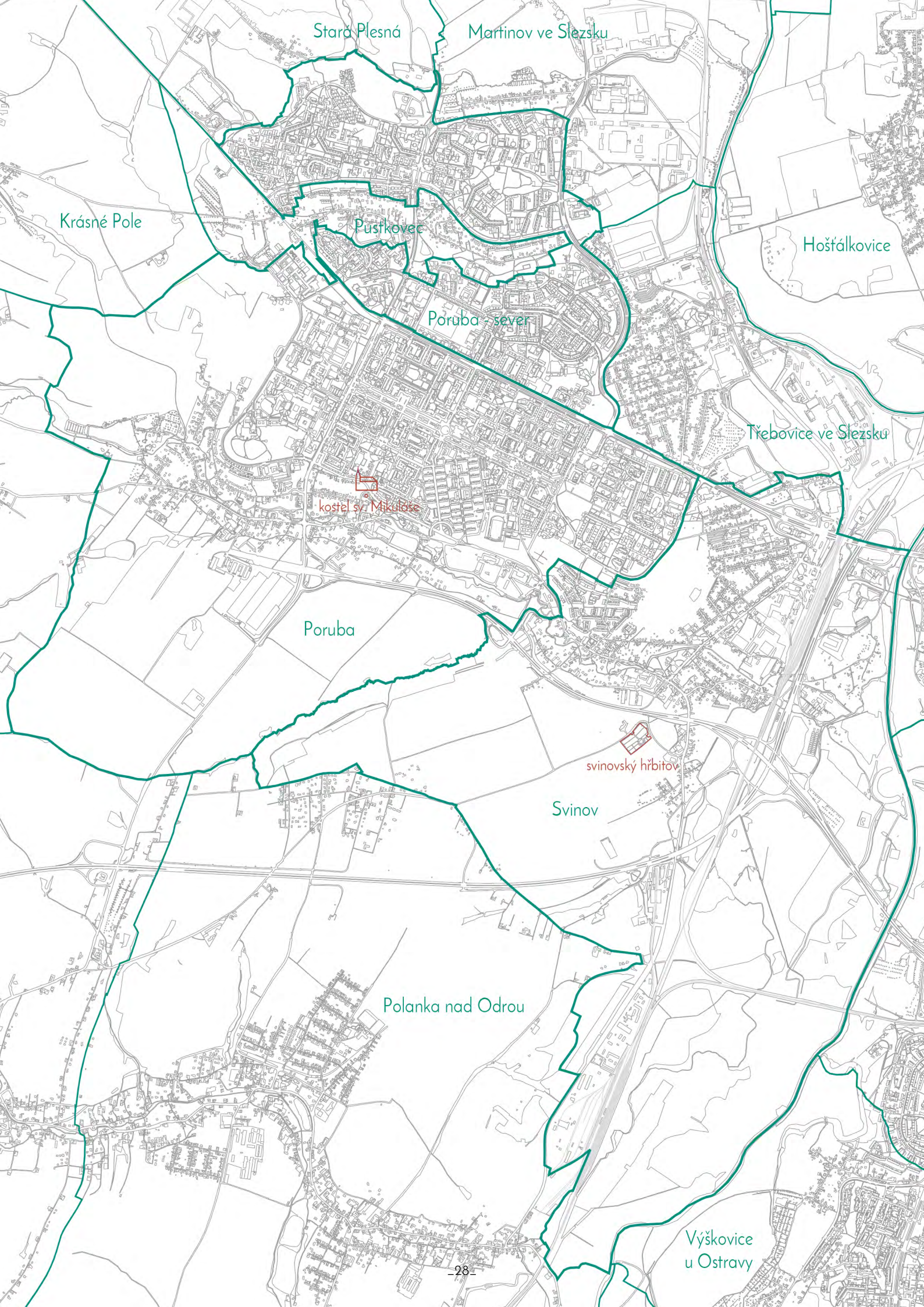






- hranice obcí
- komunikace
- železnice
- plochy zeleně
- les
- průmyslové plochy
- vodní plochy a toky
- hřbitov
- smuteční síň
- ▲ krematorium
- † kaple





Stará Plesná

Martinov ve Slezsku

Krásné Pole

Pustkovec

Hošťálkovice

Poruba - sever

Třebovice ve Slezsku

kostel sv. Mikuláše

Poruba

svinovský hřbitov

Svinov

Polanka nad Odrou

Výškovice  
u Ostravy



## VOLBA LOKALITY

V měsíčníku městského obvodu Poruba PRIO (Porubská radnice informuje občany) v září 2017 i v podzimním vydání 2017 Svinovského hlasatele vyšel stejný článek.

Porubský hřbitov, který stával u kostela svatého Mikuláše, musel v padesátých letech ustoupit nové výstavbě. A ačkoli v Porubě žije přes šedesát tisíc obyvatel, nemá od té doby obvod své vlastní pohřebiště. To nahrazuje hřbitov ve Svinově. Svinovský hřbitov je ale kapacitně nedostatečný.

„Zcela zaplněn by měl být v horizontu několika následujících let. Proto jsme nuceni zajistit jeho rozšíření. V minulosti jsme zakoupili pozemky, které s hřbitovem sousedí, připravili jsme základní studii rozšíření a reagovali jsme rovněž na požadavky občanů Poruby i Svinova, kteří by byli rádi, kdyby na hřbitově byla taky obřadní síň,“ uvedl starosta Petr Mihálik.

Hřbitov a smuteční síně nebývají běžně v centru zájmu veřejnosti. „Mnohdy je to jako téma tak trochu tabu, plní však důležitou roli. Patří mezi základní prvky občanské vybavenosti a jsou velmi významným veřejným prostorem, který každý může vnímat jinak. Na někoho lépe působí uzavřené intimní prostředí, na jiného prostor otevřený v přirozeném kontaktu s přírodou,“ poznamenala místostarostka Zuzana Bajgarová. Proto o tom, jak bude smuteční síň vypadat, budou spolurozhodovat i obyvatelé Poruby a Svinova. „Považujeme za důležité, aby sami lidé měli možnost vybrat návrh, který budou vnímat jako nejpříjemnější.

Práce na budoucí podobě obřadní síně jsme zadali třem architektonickým ateliérům a dostali jsme dva projekty, které splňují všechny požadavky kladené na tento druh služby. Lidé mohou hlasovat, který návrh se jim líbí. Finální podobu pak vybere pracovní skupina, která bude přihlížet k výsledkům hlasování,“ řekla místostarostka. Návrhy si lidé budou moci od poloviny září prohlédnout na radnicích Poruby a Svinova, v porubském informačním centru na Hlavní třídě a na porubském webu. Ve stejné době pak bude spuštěno hlasování. Svůj názor budou moci lidé vyjádřit buď fyzicky odevzdáním hlasovacího lístku na radnicích a v informačním centru, nebo na webových stránkách [poruba.ostrava.cz](http://poruba.ostrava.cz) a [svinov.ostrava.cz](http://svinov.ostrava.cz). Hlasovat budou moci od 15. září do 15. října. V roce 2018 a v první polovině roku 2019 by měla být zpracována kompletní studie a projektová dokumentace, samotná stavba je v plánu podle finančních možností mezi lety 2019 až 2022.

Pro účely diplomové práce jsem kontaktovala úřad městského obvodu Poruba s prosbou o poskytnutí zadání ke studii, které obdržely oslovené ateliéry.

Zadání znělo takto:

### **Ideový návrh stavby: Smuteční obřadní síň**

Popis záměru

Současný stav hřbitova nacházející se na katastrálním území Svinova nespĺňuje kapacitně potřeby zájmové lokality a výhledově do 10 let hrozí výrazný podstav. Městský obvod Poruba nechal zpracovat studii pro jeho rozšíření týkající se hrobových míst, urnových míst i rozptylové loučky.

Současný hřbitov nedisponuje smuteční obřadní síní a zpracována investiční studie rozšíření hřbitova z roku 2013 se touto problematikou také nezabývala.

S ohledem na velikost hřbitova a skutečnost, že se jedná o hřbitov primárně sloužící občanům městských obvodů Svinov a Poruba, je na místě zabývat se také otázkou vzniku adekvátní smuteční obřadní síně.

Předmět plnění:

Předmětem plnění je vytvoření ideového návrhu novostavby smuteční obřadní síně pro potřeby hřbitova ve Svinově, ve vazbě na aktuální stav i plánované rozšíření a vytvoření jednotného celku reflektujícího význam tohoto prostoru. Jako podklad slouží vypracovaná studie pro jeho rozšíření z roku 2013.



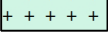
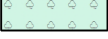
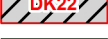

Novostavba bude bezbariérová a musí splňovat běžné standardy dispozic smutečních obřadních síní a tyto minimální požadavky zadavatele:

- investiční náklady do výše max. 25 mil. Kč, bude doloženo hrubým propočtem investičních nákladů.
- hlavní obřadní síň pro min. 50 míst k sezení a 50 pro stání včetně způsobu zavážení rakve.
- místnost uložení rakve vč. možnosti náhledu pozůstalých a využití také jako místnost pro soukromé rozloučení pozůstalých.
- samostatná čekárna pro pozůstalé.
- technická místnost pro zdroj tepla a chladu.
- prostor pro krátkodobé uložení květinových darů.
- prostor pro obsluhu audio - video.
- zázemí (kancelář) obřadníka vč. sociální místnosti.
- WC pro veřejnost









## PLOCHY S ROZDÍLNÝM ZPŮSOBEM VYUŽITÍ

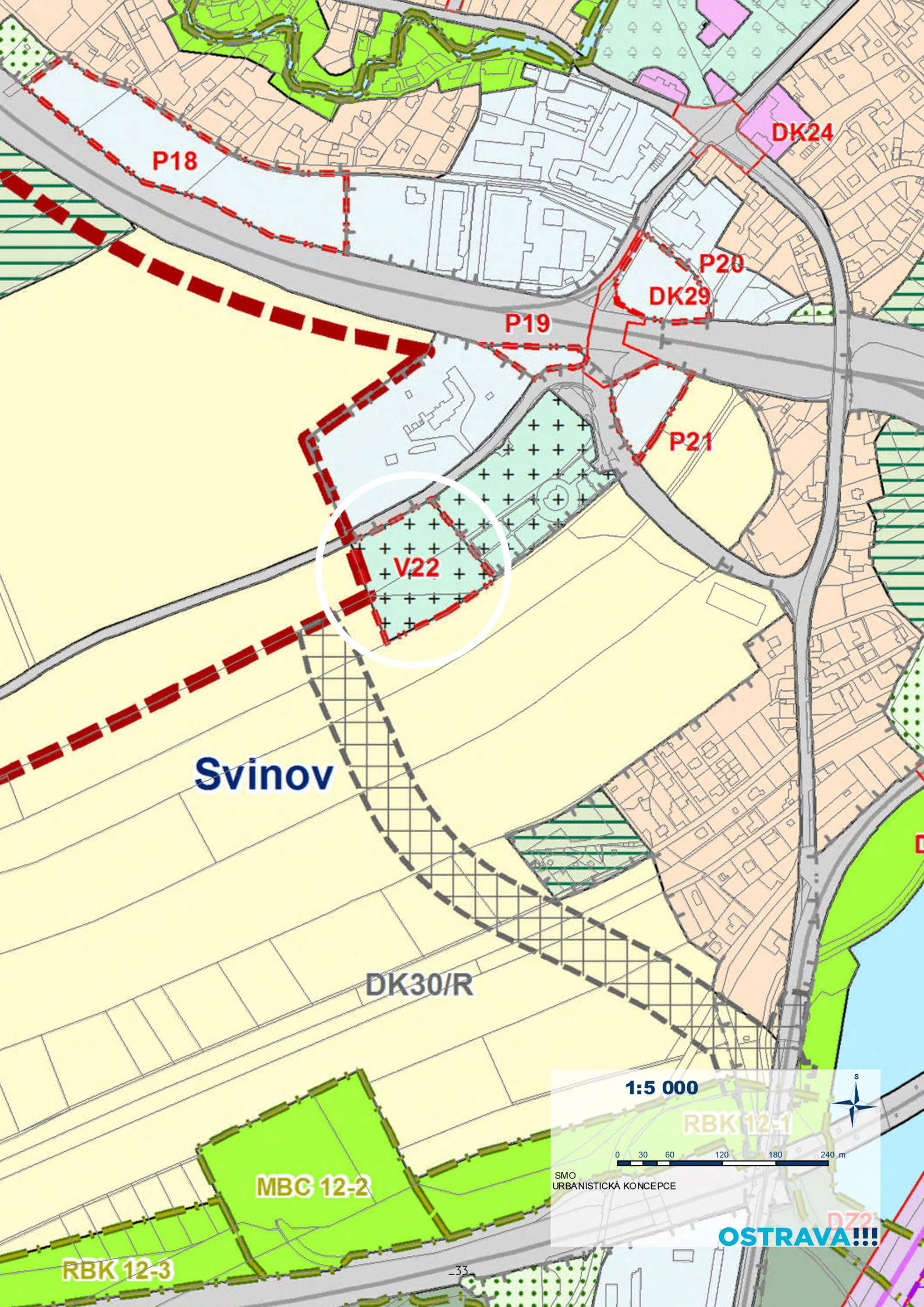
	bydlení v rodinných domech		krajinná zeleň
	bydlení v bytových domech		ochranná zeleň
	sport		zastavěné území
	volný čas		zastavitelné plochy
	volný čas - ZOO		plochy k prověření územní studií
	individuální rekreace - chaty		plochy přestavby
	individuální rekreace - zahrady		územní rezervy pro zástavbu městského charakteru
	občanské vybavení		územní rezerva pro silniční dopravu
	občanské vybavení - střední a vysoké školy		územní rezerva pro silniční dopravu - tunel
	občanské vybavení - věda a výzkum		územní rezerva pro železniční dopravu
	občanské vybavení - zdravotnictví		územní rezerva pro ostatní dopravu
	hřbitovy		územní rezerva pro protipovodňové opatření
	parky		
	veřejná prostranství		
	plochy smíšené - bydlení a občanské vybavení		
	plochy smíšené - bydlení a služby		
	plochy smíšené výrobní - lehký průmysl a občanské vybavení		
	plochy železniční dopravy		
	plochy železniční dopravy - návrh		
	plochy tramvajové dopravy		
	plochy tramvajové dopravy - návrh		
	plochy pozemních komunikací (včetně tramvajového pásu)		
	plochy pozemních komunikací (včetně tramvajového pásu) - návrh		
	plochy ostatní dopravy		
	plochy ostatní dopravy - návrh		
	skládky průmyslového odpadu - rekultivace les		
	skládky průmyslového odpadu - rekultivace les - návrh		
	skládky průmyslového odpadu - technická rekultivace		
	těžký průmysl		
	lehký průmysl		
	plochy technické infrastruktury		
	plochy zemědělské výroby		
	plochy vodní a vodo hospodářské		
	orná půda		
	lesy		
	louky		

## MAPOVÝ PODKLAD

	hranice města Ostravy
	hranice katastrálních území
	hranice parcel
	územní systém ekologické stability
	významné pozemní komunikace
	významné železniční tratě
	průplavní spojení Dunaj - Odra - Labe

Územní plán Ostravy navrhuje plochu V22 jako plochu pro rozšíření stávajícího hřbitova.





P18

DK24

P20

DK29

P19

P21

V22

Svinov

DK30/R

1:5 000

RBK 12-1

0 30 60 120 180 240 m

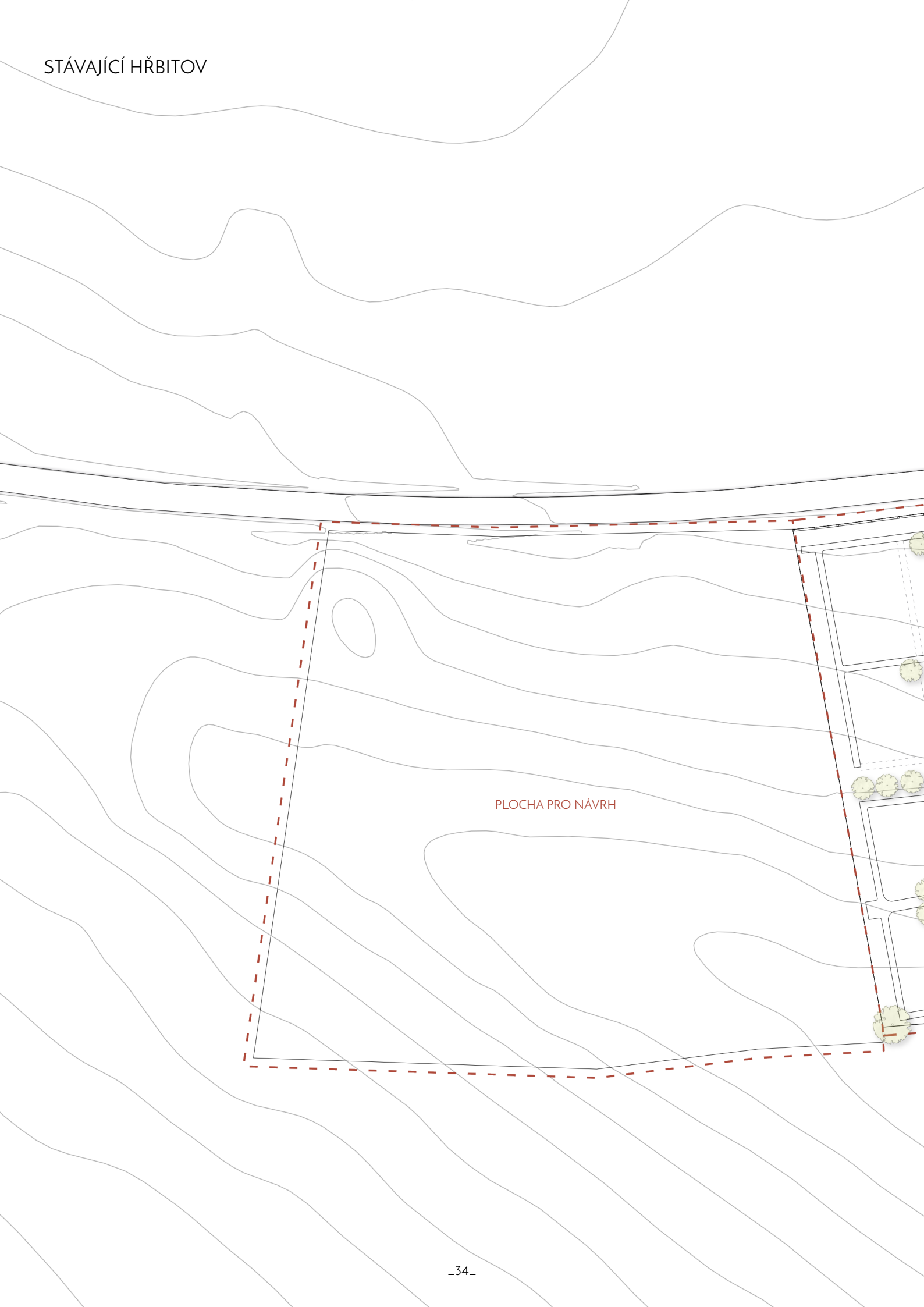
SMO URBANISTICKÁ KONCEPCE

MBC 12-2

RBK 12-3

OSTRAVA!!!





PLOCHA PRO NÁVRH



budova vysílače

autobusová zastávka

vedlejší vstup

rozptylová  
loučka

autobusová zastávka

hlavní brána

rozptylová  
loučka

NEJSTARŠÍ ČÁST HŘBITOVA

ROZŠÍŘENÍ HŘBITOVA 2013

vypověňová loučka

vedlejší vstup

kontejner



M 1:1000 0 5 20 100 m



## FOTODOKUMENTACE MÍSTA

hlavní vstup >



alej k navrhované části hřbitova >



nejstarší část hřbitova >



nová kolumbária >







[8]

< vstup na novější část hřbitova



[8]

< cesta k navrhované části hřbitova



[8]

< hranice mezi stávající a navrhovanou plochou



[8]

< pohled na navrhovanou plochu rozšíření hřbitova



NÁVRH





Smrt se stala něčím okrajovým, z běžné součásti života je tím posledním možným „řešením“, když všechny moderní možnosti selžou.

S pokrokem v lékařství byla smrt pomalu odsouvána na okraj a vytratila se z běžného života. Zároveň stoupá zájem o kremace a i o kremace bez obřadu.

Společnost se tím připravuje o jeden z rituálů, které byly přirozenou součástí životního běhu.

Smuteční obřady a rituály jsou formou vyrovnání se s odchodem blízkého člověka. Umožňují toto nelehké období překlenout ve společnosti lidí, kteří se mají stejné pocity. A zároveň dávají možnost uctít zemřelého s patřičnou důstojností.

Při narození dítěte se společnost přirozeně schází a oslavuje, přeje se štěstí, společně se raduje. Je tedy adekvátní se sejít a uctít společnou vzpomínkou zemřelého.

Pro oslavy je míst mnoho, nesmíme tedy zapomínat na místa, kde se lze rozloučit.



Pro většinu lidí smuteční obřad začíná a končí ve smuteční síni. Nejbližší rodina má možnost se se zesnulým rozloučit nejdříve v menší místnosti, ale i pro ně se obřad uzavírá s koncem hudby, stažením opony či zajeťím rakve do katafalku.

Podle mého názoru není takový obřad zcela dokončený, protože než důstojné rozloučení mi evokuje konec divadelního představení.

Navíc neúplné rozloučení může podvědomě špatně působit na pozůstalé a zhoršuje smíření se s odchodem blízké osoby.

Proto navrhuji smuteční síň, která dává možnost dovést obřad až k uložení rakve nebo urny do země za přítomnosti pozůstalých.

S ohledem na nejednoduchou situaci, ve které se pozůstalí nacházejí, je cílem návrhu v principu jednoduchá stavba.

V návaznosti na přístup od starého hřbitova po cestě lemované vzrostlými stromy ze země vystupují dva hlavní objemy – malá a velká smuteční síň. Naopak technický a praktický provoz smuteční síně je schován pod terénem a má vlastní přístupovou cestu. Člověk tak od začátku ví, kam má zamířit a nemusí váhat, kudy se vydat.

V návrhu samotných smutečních síní je snaha se vyhnout stísněnosti uzavřených prostorů, a proto jsou štítové stěny obou síní prosklené a umožňují pocitové propojení s vnějškem. Stavba tak nepůsobí jako monumentální chrám smrti ale jako jakési přístřeší, kam se člověk v těžké situaci uchýlí, aby si prošel částí loučení a smířování.

Motivem je snaha vyhnout se vytržení smrti

z kontextu našeho života a vytěsnění jí na okraj dění.

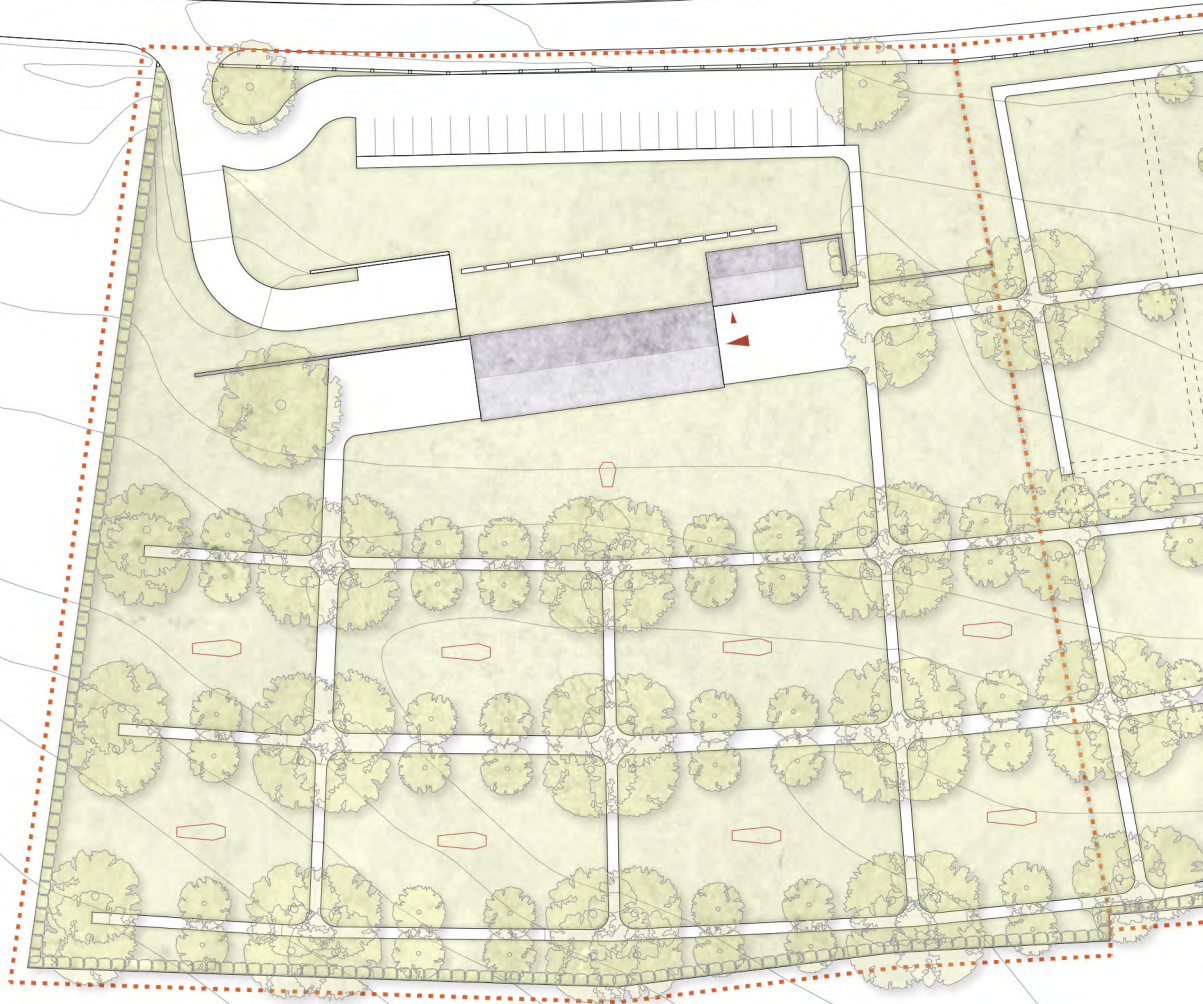
Zvolené materiály na fasádu i podlahu pomáhají umocnit propojení vnitřního prostoru s hřbitovem samotným. Dřevěný obklad fasády a špalíková dlažba jsou vhodné pro exteriér i interiér. Navíc dřevo má svou vlastní krásu a strukturu, která mu i ve velké ploše dodává detail. Prostor pak nepůsobí chladně a odcizeně, i když se zříká jakékoli výzdoby a symboliky.

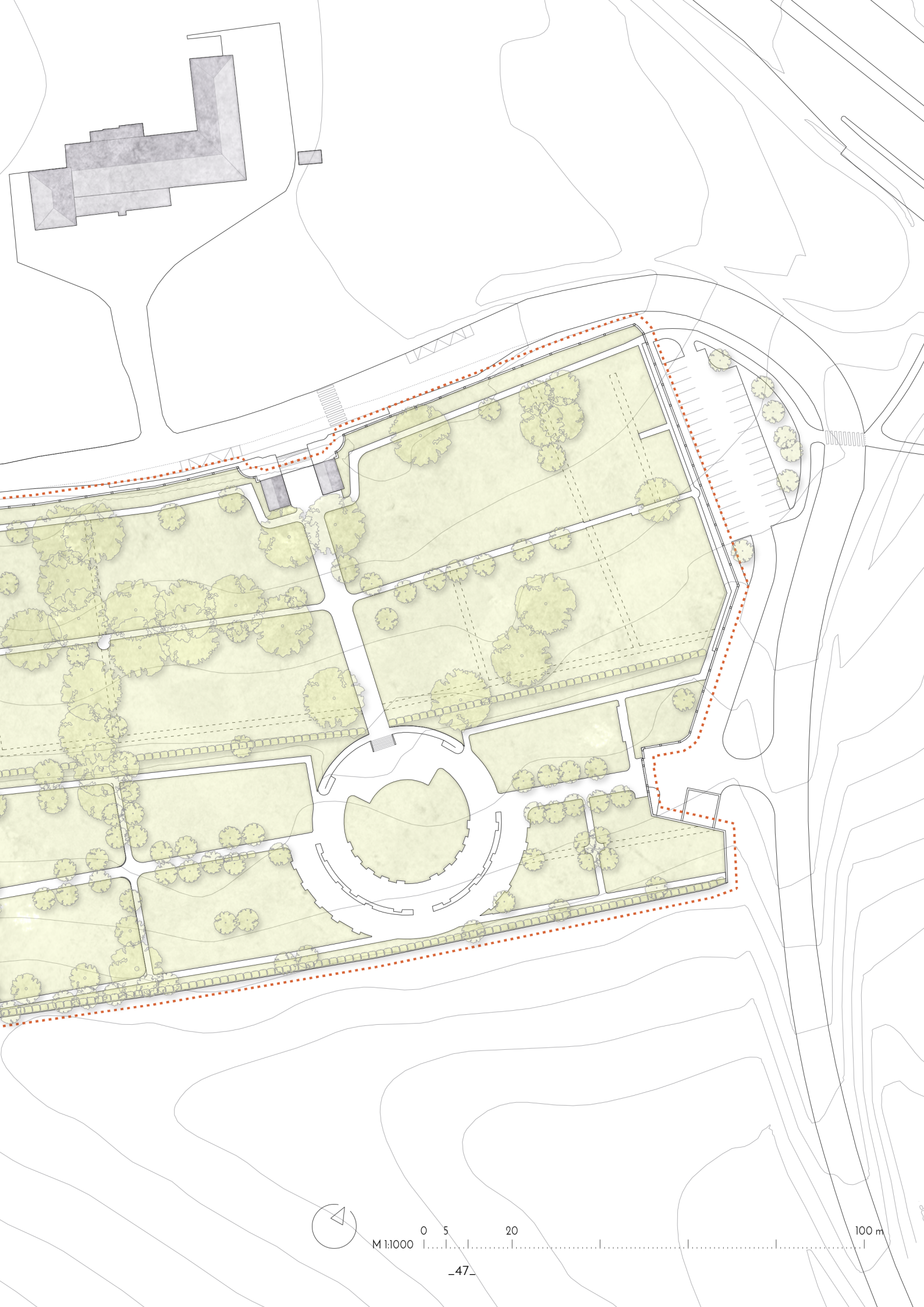
Konstrukce obou síní je navržena rámová z dřevěných lepených prvků, která umožňuje zachování jednoduché geometrie stavby.

Samotná plocha hřbitova je rozčleněna sítí cest, které plynule navazují na stávající hřbitov a na podobně velká hřbitovní pole pro ukládání rakví a urn do země. Louka u jižní stěny velké smuteční síně je zamýšlena jako rozptylová. Hřbitovní cesty lemují stromořadí z jírovců a javorů, která dodávají jinak volné ploše určitou intimitu a pocit chráněnosti.

# SITUACE

- ▶ vstup do velké smuteční síně
- ▲ vstup do malé smuteční síně
- ◊ rozptylová loučka
- ◻ hrobová a urnová místa





M 1:1000

0 5 20

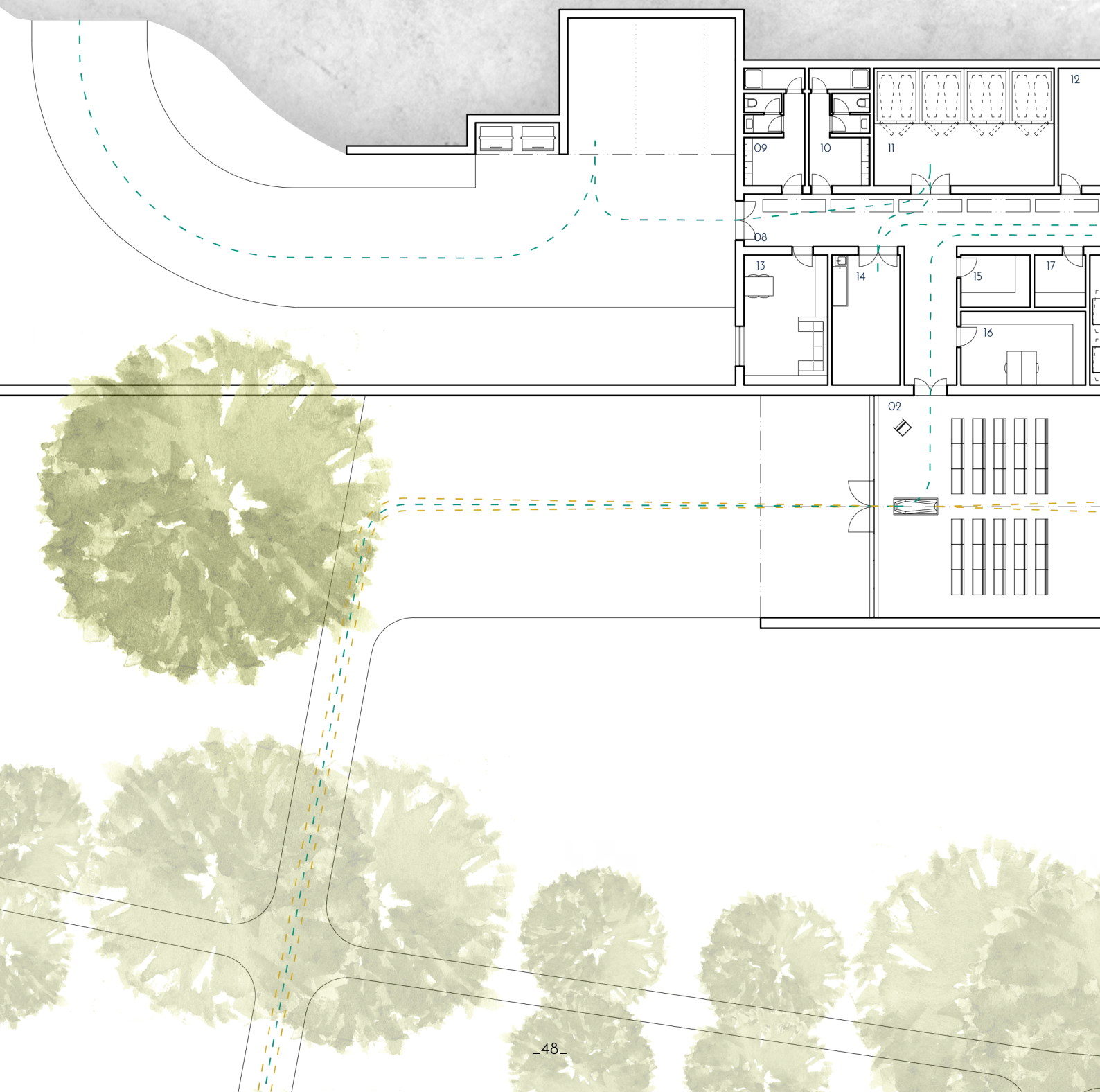
100 m

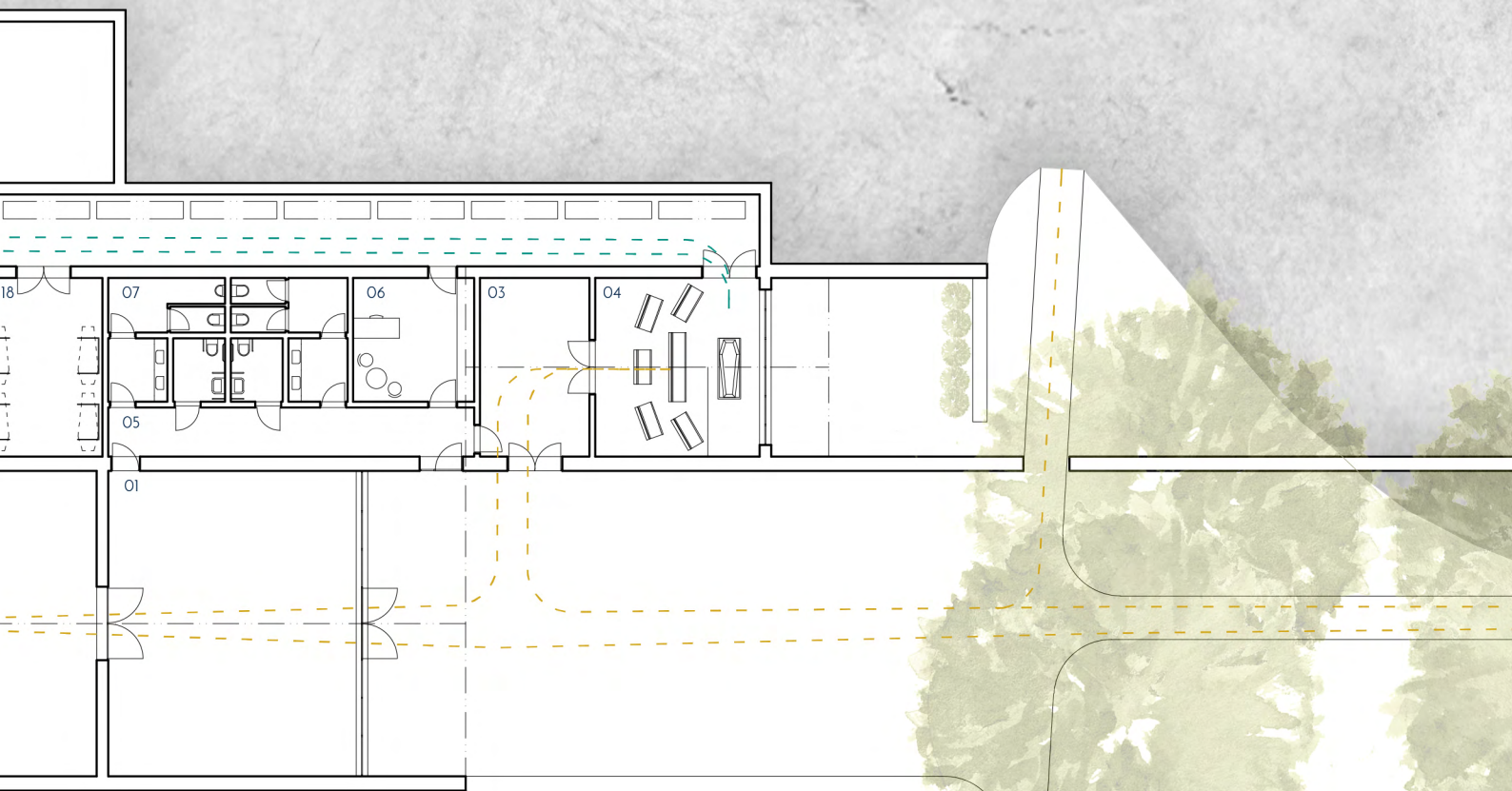


# PŮDORYS

01 - předsálí, 02 - smuteční síň, 03 - náhled pro pozůstalé / malá síň, 04 - předsálí, 05 - chodba pro veřejnost,  
06 - kancelář správce hřbitova, 07 - toalety pro veřejnost, 08 - provozní chodba, 09 - zázemí pro zaměstnance,  
10 - zázemí pro zaměstnankyně, 11 - márnice, 12 - technická místnost, 13 - denní místnost, 14 - příprava nebožtíka, 15 - sklad květin a věnců,  
16 - kancelář kněze / řečníka, 17 úklidová komora, 18 - sklad rakví

— — — — — cesta rakve  
— — — — — cesta pozůstalých





M 1:250 | 0 1 5 25 m

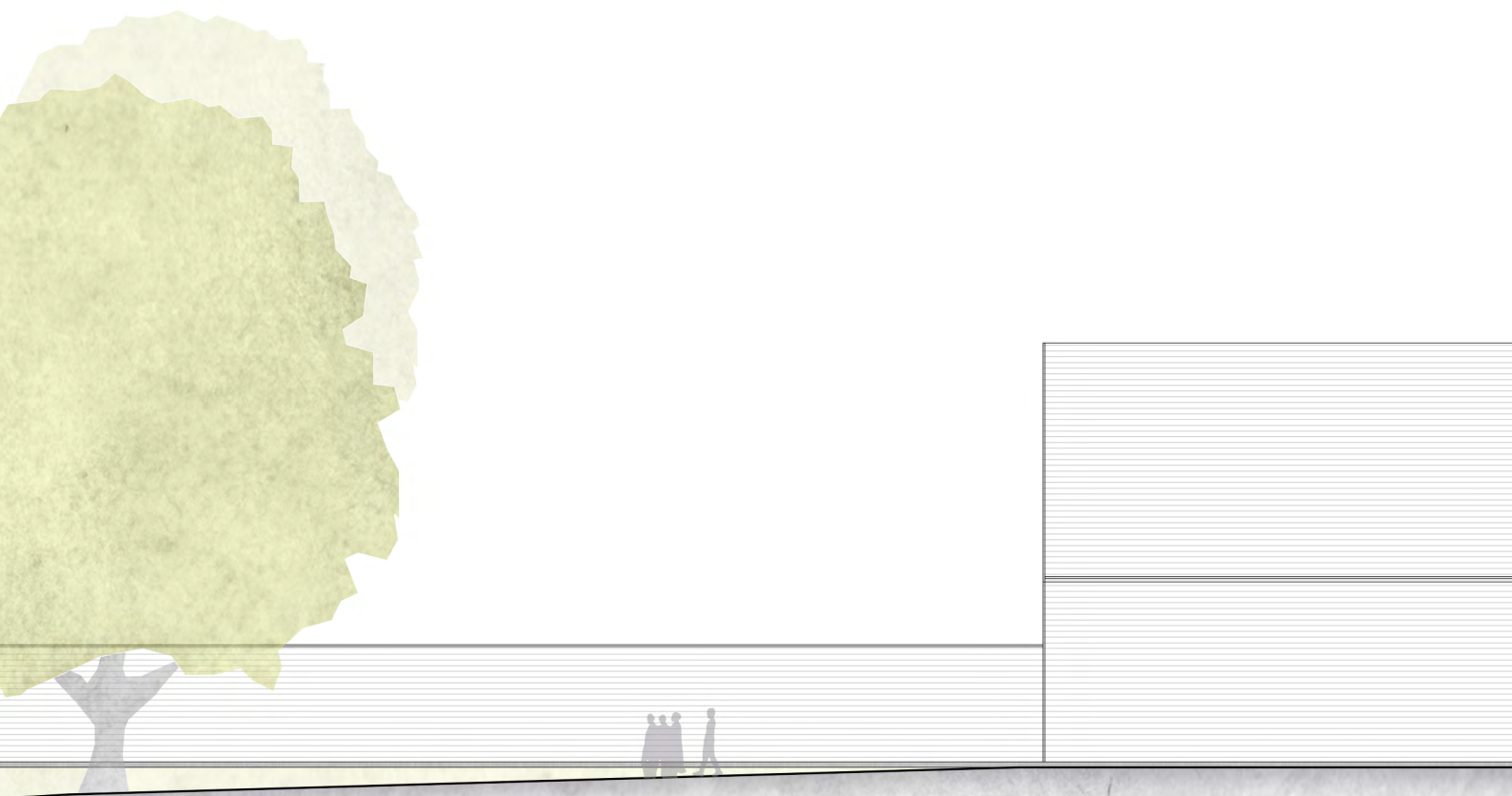


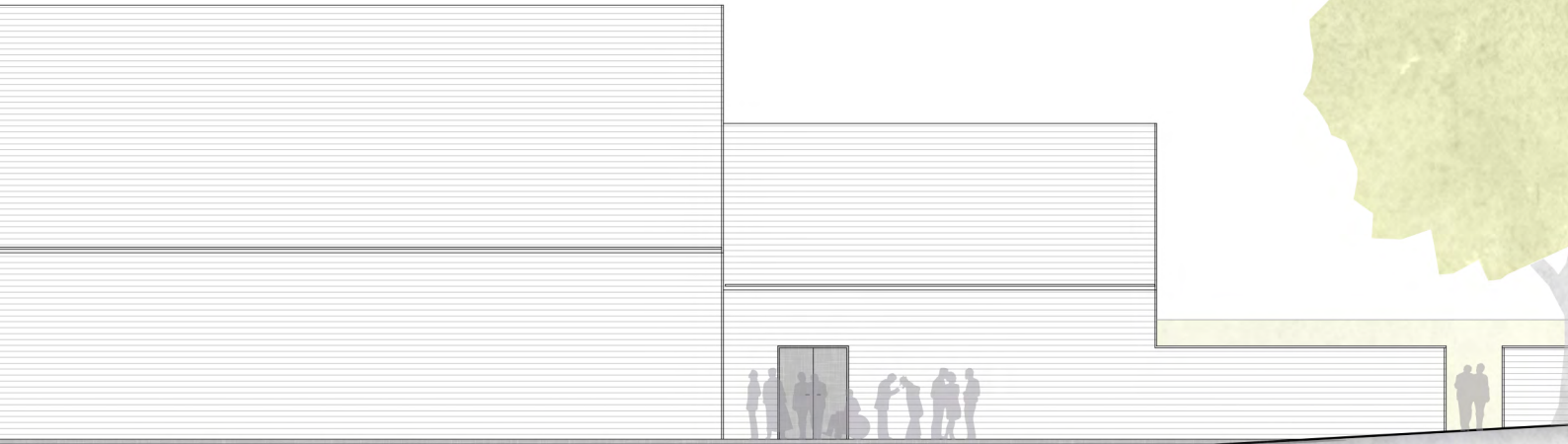
ZÁPADNÍ POHLED





M1:200 | 0 1 5 20 m

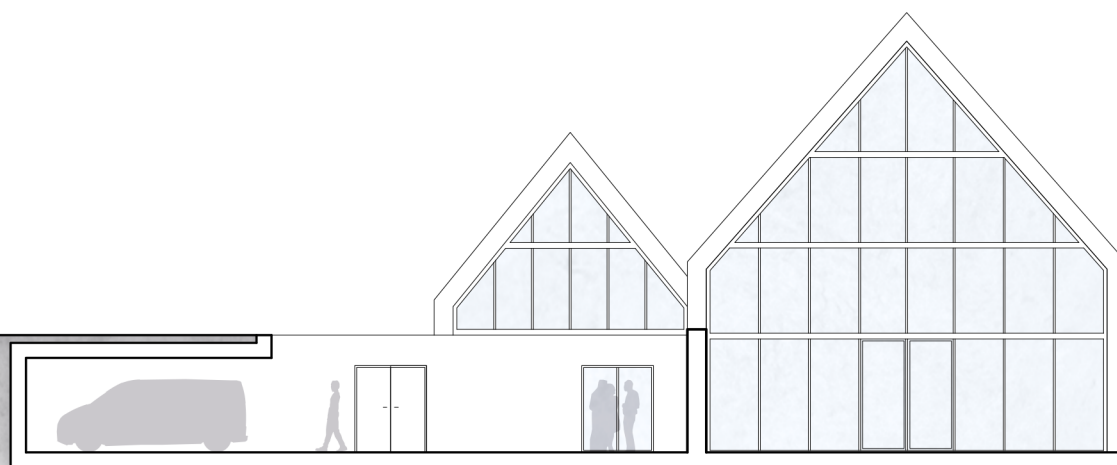




M 1:200 | 0 1 5 20 m



VÝCHODNÍ POHLED

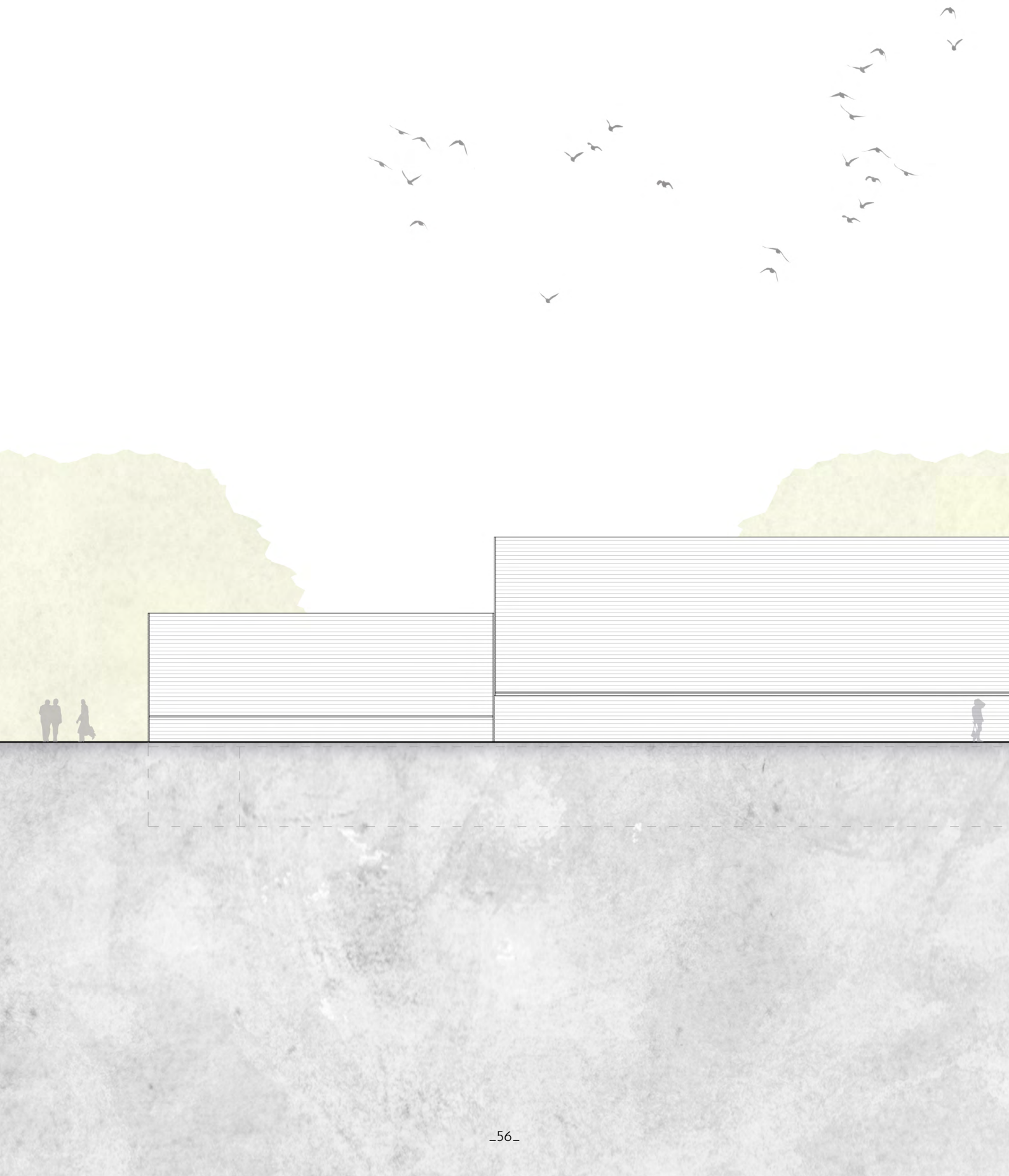


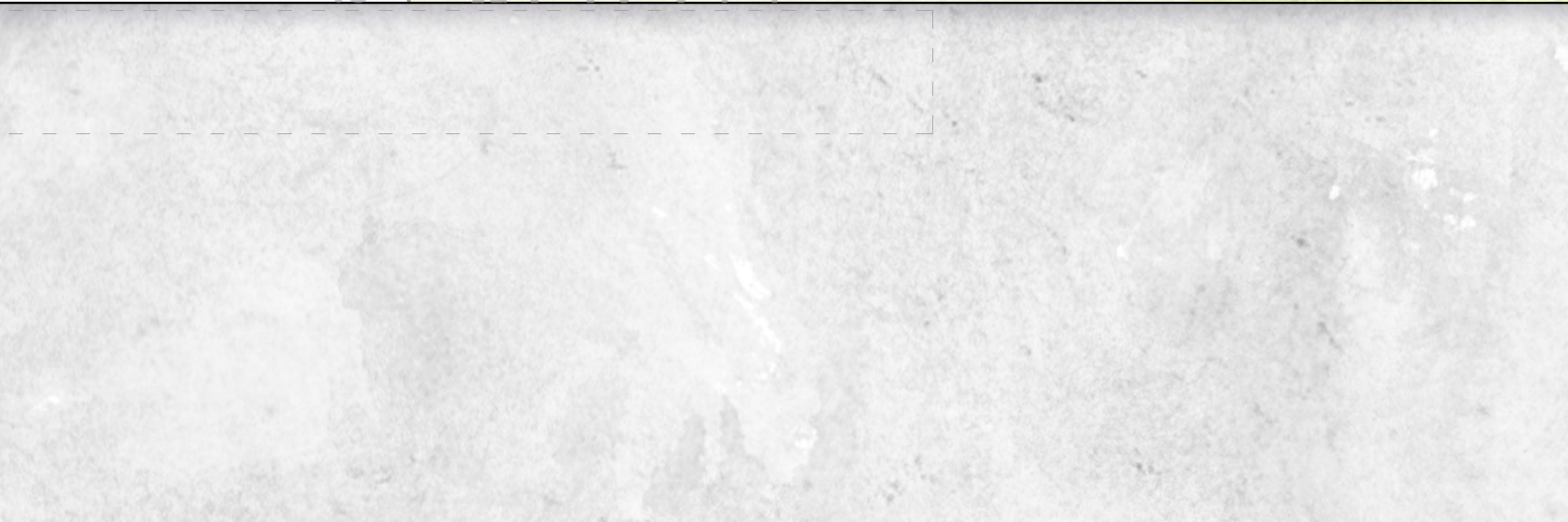


M1:200 | 0 | 1 | 5 | 20 m



SEVERNÍ POHLED





M 1:200 | 0 1 5 20 m

# PŘÍČNÝ ŘEZ

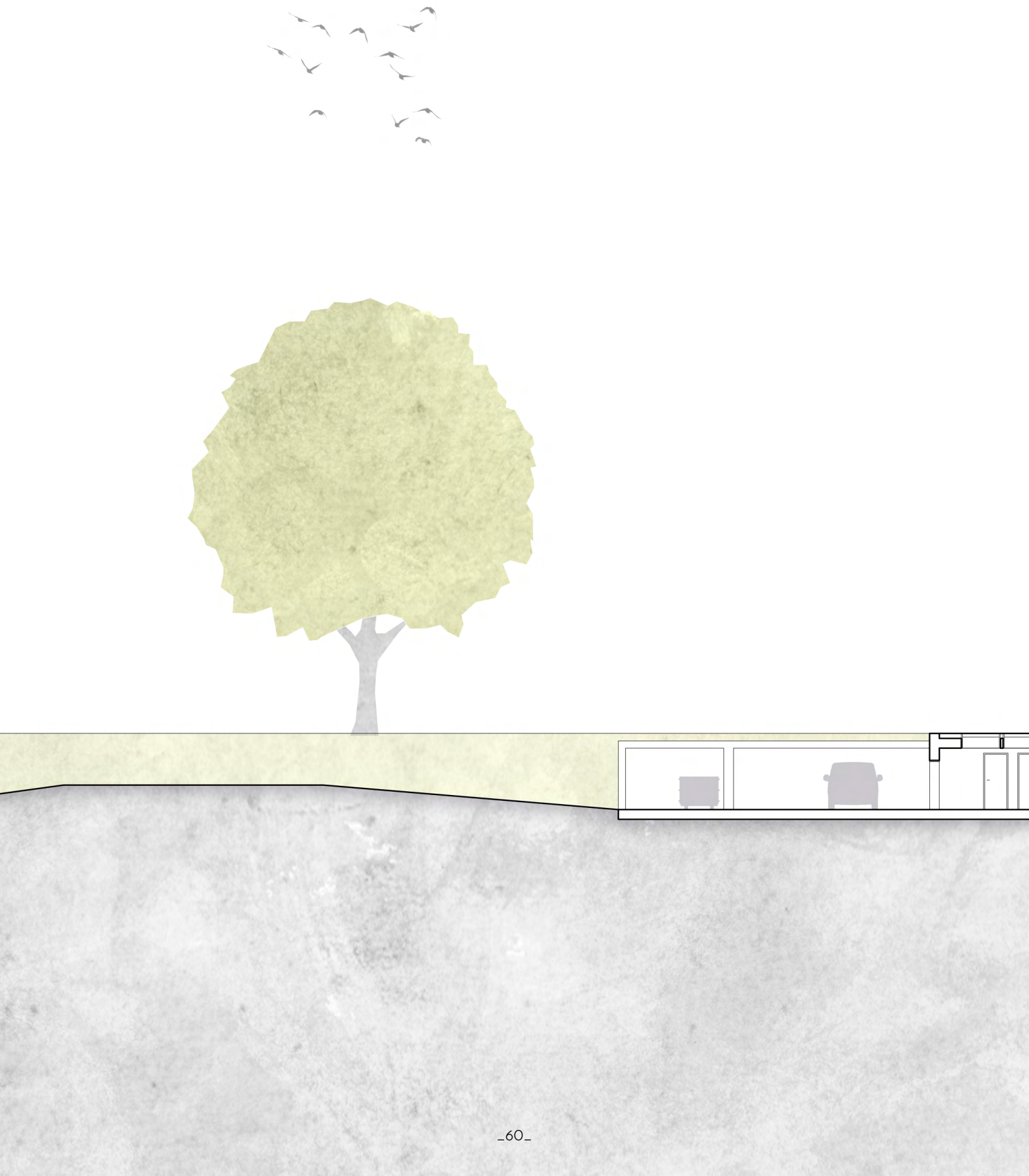


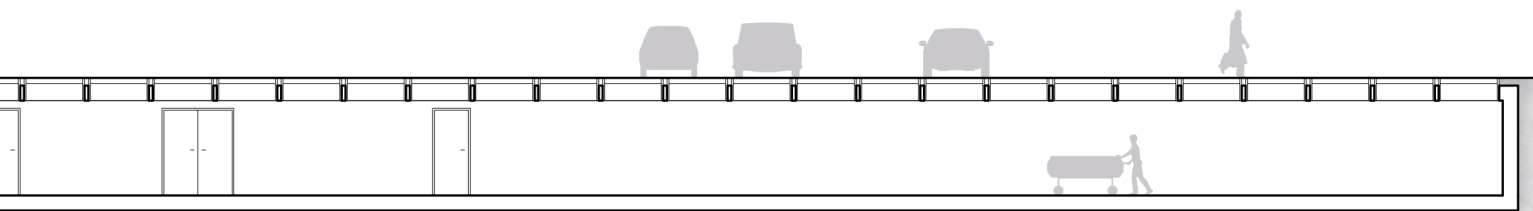




M 1:200 | 0 1 5 20 m

PODÉLNÝ ŘEZ





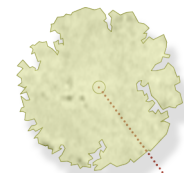
M1:200 | 0 1 5 20 m



## NAVRŽENÁ ZELEŇ

Dub zimní  
*Quercus petraea*

výška 20 - 30 m  
šířka koruny 15 - 20 m  
dlouhověký



Jírovec maďal 'Baumannii'  
*Aesculu shippocastanum*  
'Baumannii'

výška 20 - 25 m  
šířka koruny 15 - 20 m  
téměř bez plodů  
středněvěký



Javor mléč 'Olmsted'  
*Acer platanoides* 'Olmsted'

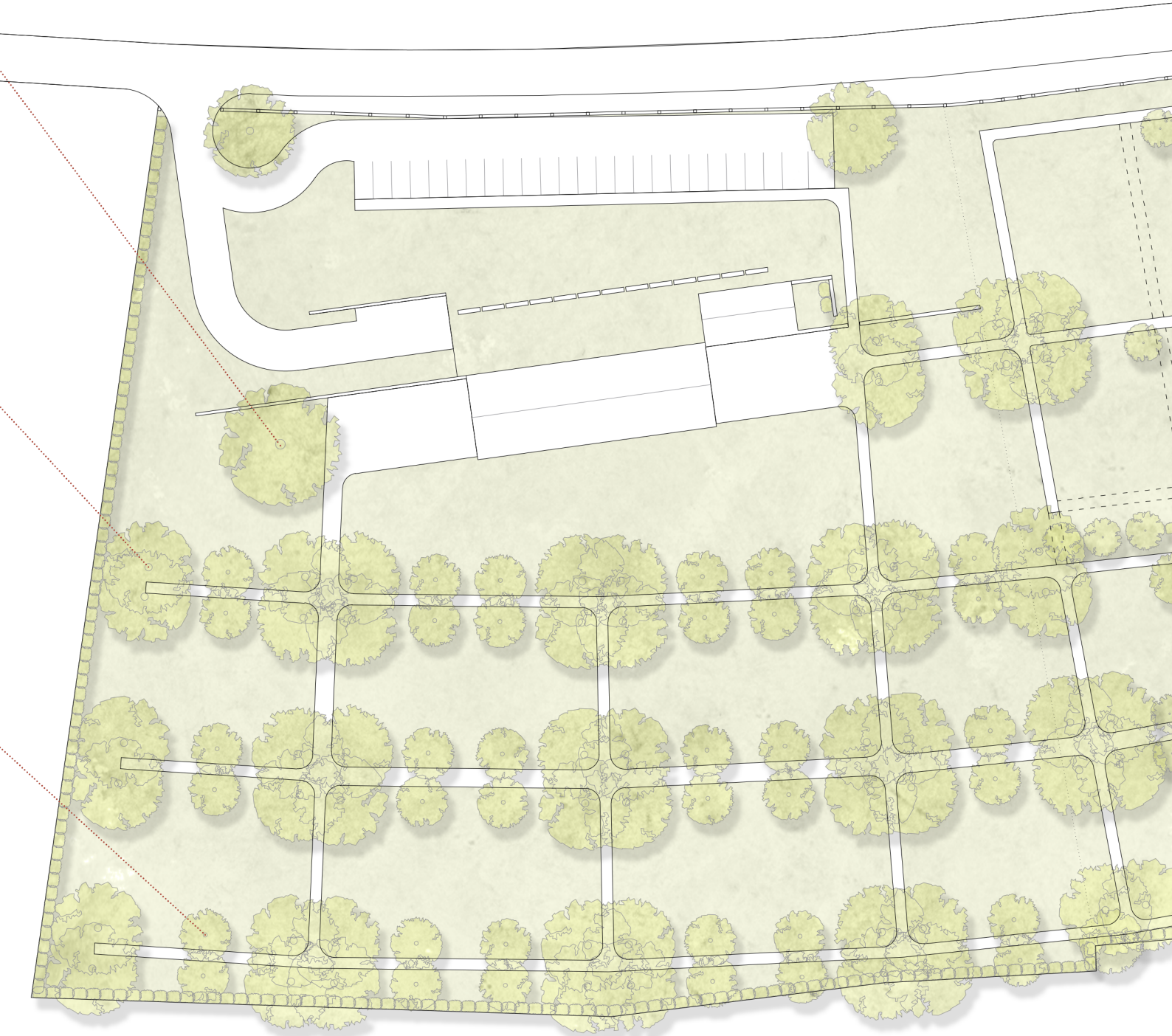
výška 10 - 12 m  
šířka koruny 5 - 7 m  
vhodný do stromořadí



Tis prostřední  
*Taxus x media* 'Hicksii'

výška 2 - 5 m  
šířka 1 - 2m  
hustý a kompaktní keř  
dobře snáší řez







## MATERIÁLY

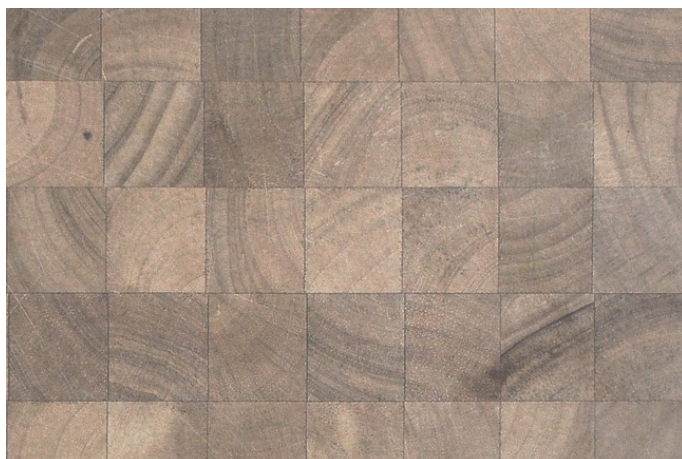
modřínová fasáda



kovové rámy oken a dveří



dubová špalíková podlaha



prosklené štíty

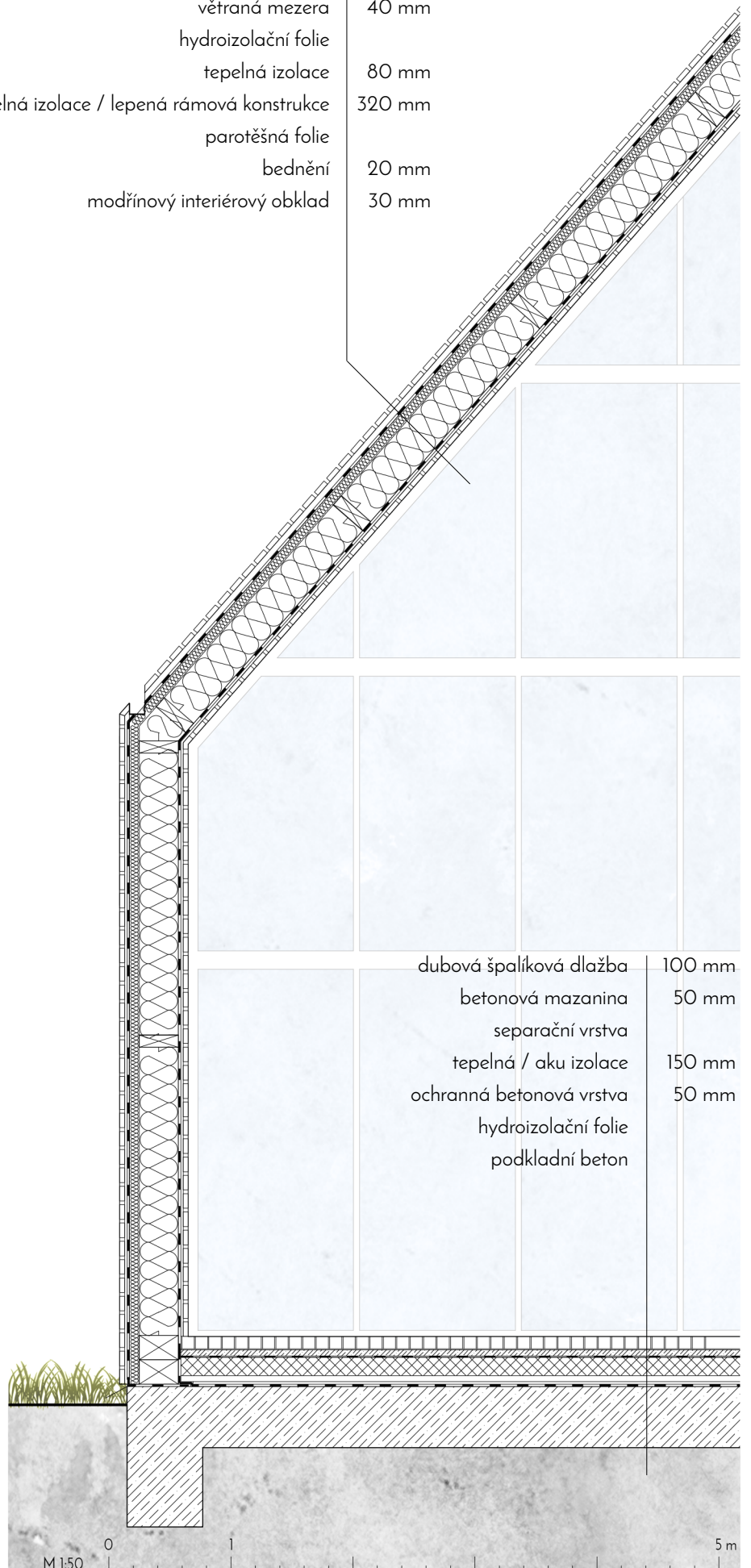




# ŘEZ FASÁDOU



modřínová fasáda	30 mm
větraná mezera	40 mm
hydroizolační folie	
tepelná izolace	80 mm
tepelná izolace / lepená rámová konstrukce	320 mm
parotěšná folie	
bednění	20 mm
modřínový interiérový obklad	30 mm



dubová špalíková dlažba	100 mm
betonová mazanina	50 mm
separační vrstva	
tepelná / aku izolace	150 mm
ochranná betonová vrstva	50 mm
hydroizolační folie	
podkladní beton	

M 1:50 0 1 5 m





VIZUALIZACE





















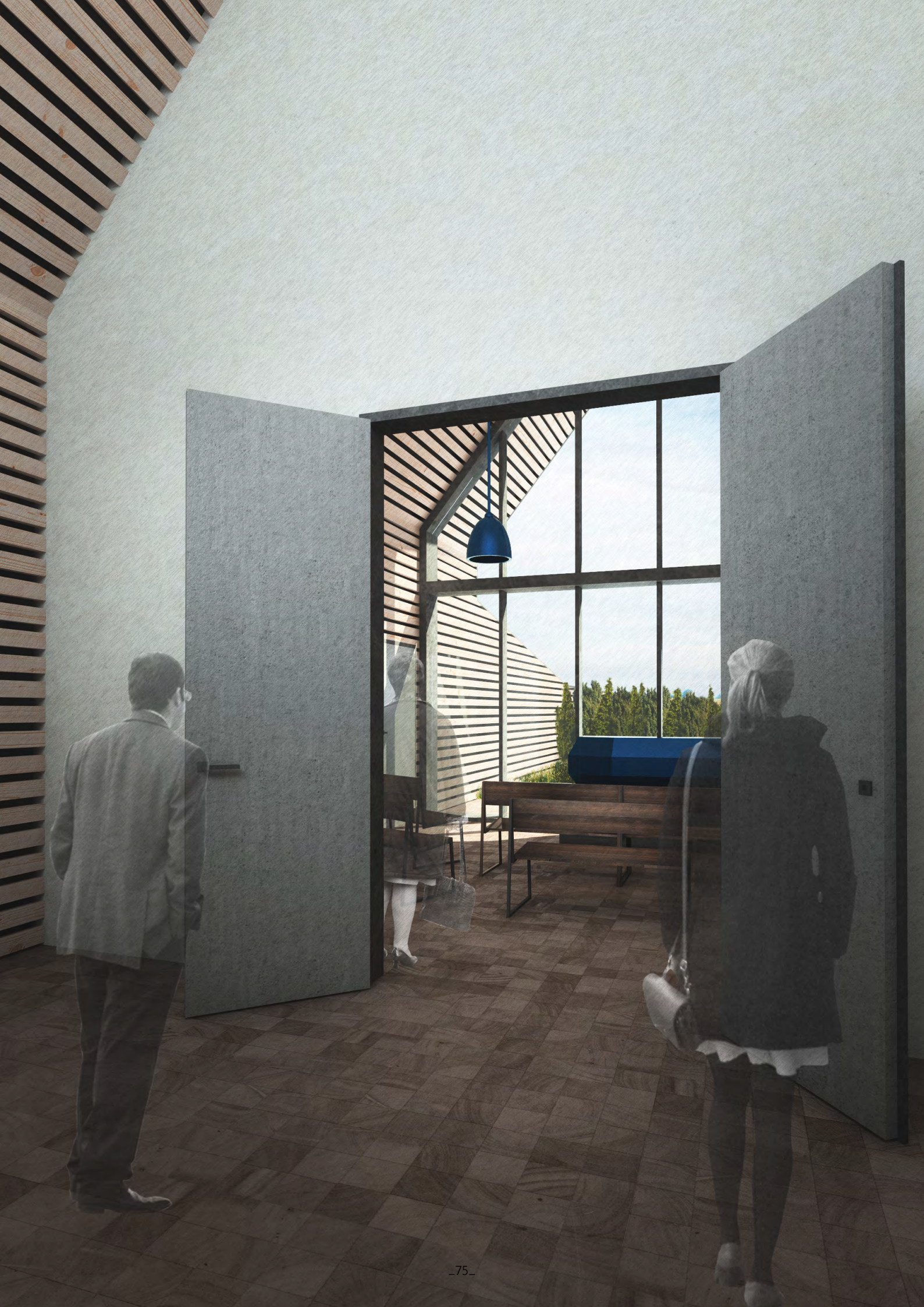










































## ZDROJE

## Literatura

BAKALA, J., BORÁK, M., GRACOVÁ, B., GROBELNÝ, A. a kol., Dějiny Ostravy, 1. vydání. Ostrava: Sfinga, 1993. 811 s.  
ISBN 80-85491-39-7

DAVIES, D. J., Stručné dějiny smrti, 1. vydání. Praha: VOLVOX GLOBATOR, 2007. 186 s.  
ISBN 80-7207-628-4

KRAUS, J., PETRÁČKOVÁ, V., Akademický slovník cizích slov, dotisk 1. vydání. Praha: Academia, 1998. 834 s.  
ISBN 80-200-0607-9

MÁLEK, Z., HORÁČEK, P., KIESENBAUER, Z., Stromy pro sídla a krajinu, Olomouc: Vydavatelství Ing. Petr Baštan, 2012. 357 s.  
ISBN 978-80-87091-36-4

REJZEK, J., Český etymologický slovník, 1. vydání, Voznice: Lea, 2001. 752 s.  
ISBN 80-85927-85-3

SVOBODOVÁ, M., Krematorium v procesu sekularizace českých zemí 20. století, 1. vydání. Praha: Artefaktum, 2013. 182 s.  
ISBN 978-80-86890-51-7

ŠPATENKOVÁ, N. et al., O posledních věcech člověka, Praha: Galén, 2014. 315 s.  
ISBN 978-80-7492-138-4

STEJSKAL, D., ŠEJV, J. a kol., Pohřbívání a hřbitovy, 1. vydání. Praha: Wolters Kluwer ČR, a. s., 2011. 464 s.  
ISBN 978-80-7357-680-6

Jiří Hrabík: Dřeviny hřbitovů (bakalářská práce). Zahradnická fakulta Mendelovy univerzity v Brně, Lednice 2012

Funebrácký, funebráctví, funebrák, funebrál, funebrální, funerál, funus. In: Slovník spisovného jazyka českého (Díl 1), 2. nezm. vydání. Praha: Academia, 1989. 555 s.

Funebrák, funebrál, funebrální, funěbre, funerál, funerálie, funerální. In: KRAUS, J., PETRÁČKOVÁ, V., Akademický slovník cizích slov, dotisk 1. vydání. Praha : Academia, 1998. 834 s. ISBN 80-200-0607-9

OTIPKA, M. Smuteční síň na hřbitově ve Svinově. Svinovský hlasatel [online]. září 2017, str. 2, [cit. 2017-12-15]  
dostupné: [https://svinov.ostrava.cz/cs/o-svinove/zpravodaj/rok-2017/Podzimni\\_vydani2017\\_web.pdf](https://svinov.ostrava.cz/cs/o-svinove/zpravodaj/rok-2017/Podzimni_vydani2017_web.pdf)

OTIPKA, M. Pomozte vybrat podobu obřadní síně. PRIO – radniční zpravodaj [online]. září 2017, str. 3, [cit. 2017-12-15]  
dostupné: [https://poruba.ostrava.cz/cs/o-porube/media-a-zpravodajstvi/prio-radnicni-zpravodaj/rok-2017/rok-2017/PRIO\\_09\\_2017.pdf](https://poruba.ostrava.cz/cs/o-porube/media-a-zpravodajstvi/prio-radnicni-zpravodaj/rok-2017/rok-2017/PRIO_09_2017.pdf)



## Obrazové ilustrace

- [1] MÁLEK, Z., HORÁČEK, P., KIESENBAUER, Z., Stromy pro sídla a krajinu, Olomouc: Vydavatelství Ing. Petr Baštan, 2012. 357 s.  
ISBN 978-80-87091-36-4
- [2] aboutgardendesign: Plant Guide [online]. [cit. 2018-05-18]  
dostupné: <http://aboutgardendesign.com/plant-guide/item/buxus-sempervirens>
- [3] herbář Wendys: Hedera helix - břečťan popínavý [online]. 2015, [cit. 2018-05-18]  
dostupné: <http://botanika.wendys.cz/index.php/14-herbar-rostlin/489-hedera-helix-brectan-popinavy>
- [4] archdaily: Ingelheim Funeral Chapel / Bayer & Strobel Architekten [online]. 2012 [cit. 2018-01-31]  
dostupné: [https://www.archdaily.com/279992/ingelheim-funeral-chapel-bayer-strobel-architekten#\\_=\\_](https://www.archdaily.com/279992/ingelheim-funeral-chapel-bayer-strobel-architekten#_=_)
- [5] archdaily: Church(ita) / Supersudaka [online]. 2009 [cit. 2018-31-01]  
dostupné: <https://www.archdaily.com/41900/churchita-supersudaka>
- [6] skogskyrkogarden.stockholm.se: The Woodland Crematorium [online]. [cit. 2018-01-31]  
dostupné: <https://skogskyrkogarden.stockholm.se/in-english/architecture/buildings/woodland-crematorium/>
- [7] archdaily: Farewell Chapel / Arhitektura Krušec [online]. 2010 [cit. 2018-01-31]  
dostupné: <https://www.archdaily.com/tag/teharje>
- [8] geoportal.msk.cz: Letecké snímky [online] [cit. 2018-01-25]  
dostupné: <http://geoportal.msk.cz/Html5Viewer/?viewer=leteckesnimky>
- [9] kgfarmsinc: Taxus x. media 'Hicksii' [online] [cit. 2018-05-18]  
dostupné: <https://www.kgfarmsinc.com/gallery2.php?gi=151>

## Web

lesvzpominek.cz  
archiweb.cz  
archdaily.com  
skogskyrkogarden.stockholm.se  
cs.wikipedia.org  
ceskokrumlovsky.denik.cz  
www.frydekmostek.cz

www.msstavby.cz  
poruba.ostrava.cz  
svinov.ostrava.cz  
mapy.ostrava.cz  
geoportal.msk.cz  
uzemniplan.ostrava.cz





## DOKUMENTY

České vysoké učení technické v Praze, Fakulta architektury  
**2/ ZADÁNÍ diplomové práce**  
Mgr. program navazující

jméno a příjmení: Barbora Ptáčková

datum narození: 7. 1. 1993

akademický rok / semestr: AR 2017-18 / LS 2017-18  
obor: Architektura  
ústav: 15128 Ústav navrhování II  
vedoucí diplomové práce: Ing. arch. Dalibor Hlaváček, Ph.D.

téma diplomové práce: Smuteční síň a rozšíření hřbitova ve Svinově

viz přihláška na DP

zadání diplomové práce:

1/ popis zadání projektu a očekávaného cíle řešení

Zadání diplomové práce vychází z předdiplomního semináře, v rámci kterého byl zkoumán vývoj pohřebních rituálů, jejich význam a rovněž specifický vztah české společnosti k pohřebním obřadům. Cílem diplomní práce bude navržení pietního prostoru pro pohřbívání a uctění památky v rámci hřbitova a jeho rozšíření. Součástí pietního prostoru bude stavba smuteční síně a případně další části, které budou specifikovány během návrhu (např. kolumbárium). Projekt reaguje na reálný nedostatek města Ostravy, konkrétně obvodů Svinov a Poruba, co se týče volných hrobů a pietních míst zahrnujících obřadní síň.

2/ Pro AU / součástí zadání bude jasně a konkrétně specifikovaný stavební program


Stavba smuteční síně včetně navazujících venkovních úprav rozšířené části hřbitova. Stavba bude obsahovat: vstupní část s krytým předprostorem a zázemí pro návštěvníky, smuteční sál s cca 50. místy k sezení a 50 pro stání (ev. více obřadních síní), místnost pro uložení rakve včetně možnosti náhledu pro pozůstalé, výstav rakve, prostor pro věnce, přípravné prostory (příjem a sklad rakví, márnice, přípravná nebožtíka), administrativní zázemí (kancelář kněze / řečníka, kancelář správce hřbitova a smuteční síně), zázemí personálu, technické zázemí, případně další volitelné provozy (prodej květin a věnců, sklady a zázemí hřbitova, restaurace). Rozšíření plochy hřbitova, včetně návrhu zeleně, s novými hrobovými a umovými místy, případně jinými typy uložení ostatků (rozptylová loučka, lesní hřbitov). Stavební program může být upraven dle dohody s vedoucím DP.


3/ popis závěrečného výsledku, výstupy a měřítko zpracování

Odevzdány budou postery v rozsahu dle požadavků FA ČVUT, 2 portfolia a CD. Diplomová práce bude zveřejněna na webových stránkách fakulty nejpozději 7 dní před obhajobou projektu. Projekt bude zpracován do úrovně detailní studie, jeho součástí bude: autorský text; analytická část; koncept řešení znázorněný pomocí schémat; situace širších vztahů 1:2500; situace 1:500; půdorysy všech podlaží v měřítku 1:200; typické řezy (příp. perspektivní řezy) včetně návaznosti na nejbližší okolí v měřítku 1:200; pohledy; návrh interiéru zvoleného prostoru; detail (řez a pohled) vybraného segmentu budovy; vizualizace (exteriér, interiéru) dostatečně vysvětlující návrh (nejméně 7 pohledů). Výstupy a jejich měřítko mohou být vzhledem k vývoji práce upraveny dle dohody s vedoucím DP.

4/ seznam dalších dohodnutých částí projektu (model)

Model v min. měřítku 1:200 včetně nejbližšího okolí.

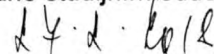
28.2.2018   
Datum a podpis studenta

27.2.2018   
Datum a podpis vedoucího DP

Datum a podpis děkana FA ČVUT

14.2.2018 

registrováno studijním oddělením dne

14.2.2018 









Děkuji vedoucím ateliéru Daliborovi Hlaváčkovi a Martinovi Čeňkovi za odborné vedení práce.  
Děkuji také rodině, přátelům i kolegům za podporu a trpělivost po dobu celého studia a zvláště pak při práci na tomto projektu.



