

Atelier Hájek
Letní semestr 2017 - 2018

Diplomová práce
Univerzitní knihovna v Olomouci
Antonín Pokorný

ČESKÉ VYSOKÉ UČENÍ TECHNICKÉ V PRAZE	
FAKULTA ARCHITEKTURY	
AUTOR, DIPLOMANT: AR 2017/2018, LS	Antonín Pokorný
NÁZEV DIPLOMOVÉ PRÁCE: (ČJ) UNIVERZITNÍ KNIHOVNA V OLOMOUCI (AJ) UNIVERSITY LIBRARY IN OLOMOUC	
JAZYK PRÁCE: ČESKÝ	
Vedoucí práce:	prof. Ing. Mgr. akad. arch. Petr Hájek Ústav: Ústav navrhování III
Oponent práce:	Ing. arch. Petr Lešek
Klíčová slova (česká):	Olomouc, univerzita, knihovna, atrium,
Anotace (česká):	Diplomová práce se zabývá projektem nové univerzitní knihovny v Olomouci. Navrhovaná studie zkoumá možnou zastavitelnost dnešní prázdné parcely – parkoviště a jeho bezprostředního okolí v blízkosti městského centra. Na řešeném území dříve stála Olomoucká synagoga a později budovatelská socha Stalina a Lenina. Projekt univerzitní knihovny dává místu nový smysl a náplň. Důraz je kladen na veřejný prostor v atriu budovy a zapojení nevyužitě barokní brány – rudimentu historického opevnění.
Anotace (anglická):	This Master's thesis is concerned with a project of a new university library in Olomouc. This design proposal examines the suitability of an empty lot - now an outdoor car park located just outside the historical city centre - to be built up. This place has a considerable historical value as there used to stand a synagogue which was burnt down and later replaced with a Socialist realist statue of Stalin and Lenin. The university library provides this place with a new function and purpose as the design focuses on the new accessible public space in the building's atrium and the building's relation with the nearby baroque gate – a historical rudiment of the fortification.

Prohlášení autora

Prohlašuji, že jsem předloženou diplomovou práci vypracoval samostatně a že jsem uvedl veškeré použité informační zdroje v souladu s „Metodickým pokynem o etické přípravě vysokoškolských závěrečných prací.“

V Praze dne

podpis autora-diplomanta

Tento dokument je nedílnou a povinnou součástí diplomové práce / portfolia a CD.

České vysoké učení technické v Praze, Fakulta architektury

2/ ZADÁNÍ diplomové práce

Mgr. program navazující

jméno a příjmení: Antonín Pokorný

datum narození: 08. 11. 1991

akademický rok / semestr: letní semestr 2017/2018

obor: Architektura

ústav: 15 129 Ústav navrhování III

vedoucí diplomové práce: prof. Ing. Mgr. akad. arch. Petr Hájek

téma diplomové práce: Univerzitní knihovna v Olomouci

viz přihláška na DP

zadání diplomové práce:

1/ popis zadání projektu a očekávaného cíle řešení

části diplomového projektu se, monumenty v podobě uměleckých soch (synagoga);

2/

Pro AU/ součástí zadání bude jasně a konkrétně specifikovaný stavební program

Pro D/ součástí zadání budou jasně a konkrétně specifikované jednotlivé fáze projektu, které jsou nezbytnou součástí řešení

historie uměleckých soch do olomoucké; stavební program bude rozdělen 2 částmi;

3/ popis závěrečného výsledku, výstupy a měřítka zpracování

průřez, plán, pohledy: 1:100

2 perspektivy, zářez do fotografie, úprava;

4/ seznam dalších dohodnutých částí projektu (model)

model 1:100

model - plán, 3D tisk

Datum a podpis studenta

14. 2. 2018

Datum a podpis vedoucího DP

17. 2. 2018

Datum a podpis děkana FA ČVUT

14. 2. 2018

registrováno studijním oddělením dne

14. 2. 2018

OBSAH

I ÚVOD	8	půdorys 1NP atrium	44
perspektiva	10	půdorys 1NP	46
autorská zpráva	12	půdorys 2NP	48
		půdorys 3NP	50
		půdorys 4NP	52
		půdorys 1PP	54
		perspektiva	56
II ANALÝZA	14	pohledy	58
shrnutí	16	perspektiva	62
mapové podklady	18	řezy	64
III LOKALITA	20		
situace	22	IV BIBLIOGRAFIE	67
vývoj lokality	24		
IV NÁVRH	32		
koncept	34		
perspektiva	36		
situace 1:5000	38		
situace 1:2000	40		
situace širších vztahů 1:1000	42		

ÚNOD



AUTORSKÁ ZPRÁVA

TÉMA

Tématem této diplomové práce je novostavba knihovny Palackého univerzity v Olomouci. Město Olomouc je významným kulturním, vzdělávacím i správním centrem s výrazným vlivem na dění celé severní a střední Moravy a části východních Čech. Palackého univerzita, která se v tomto krajském městě nachází, je třetí největší vysokou školou v České republice podle počtu studentů - okolo dvacet tisíc, což je ve sto tisícovém městě významná část občanů. Město je právem často označováno jako "studentské" neboť se zde většina kulturních událostí odehrává přímo na půdě, nebo za velké podpory univerzity.

Stávající univerzitní knihovna je velmi decentralizovaná. Svě jádro má v kapacitně omezené barokní Tereziánské zbrojnici ve východní části města, která byla k funkci knihovny přestavěna v devadesátých letech dvacátého století. Tato budova však nevyhovuje standardům jednadvacátého století, kapacitně nestačí zejména v počtu studijních míst, ale také množstvím nabízených svazků. Univerzitní knihovna je tak dnes rozdělena a má své pobočky rozmístěny po šesti fakultních budovách. Což nepřispívá k mezioborovému propojování, jež je v dnešní době vnímáno pozitivně..

Tato diplomová práce zkoumá možnost nové centrální budovy univerzitní knihovny, v blízkosti historického centra, která by byla novým důstojným reprezentativním středobodem univerzity i celého města a podporovala by mezioborové propojování studentů i pedagogů v rámci fakult, i mimo univerzitní půdu.

LOKALITA

Pro umístění nové univerzitní knihovny, této významné veřejné stavby, jsem zvolil prostor, který v dnešní době slouží jako parkoviště. Nachází se na okraji historického jádra Olomouce, podél Třídy Svobody, což je významný okružní velkoměstský bulvár, který vznikl na místě historického opevnění po vzoru vídeňské Ringstraße. Podobu celé třídy i přiléhajících bloku převážně činžovních domů předurčil ve svém regulačním plánu Camillo Sitte v roce 1894.

Lokalita vybraného parkoviště byla v Sittově plánu pro Olomouc označena jako místo pro veřejnou stavbu, která ohraničuje náměstí s dominantní barokní Terezkou bránou. Podle plánu zde byla v roce 1897 postavena židovská synagoga v módním orientálně byzantském slohu a k ní přiléhající rabínský dům. Náměstí zde však nikdy nevzniklo, neboť se v okolí nacházejí jen činžovní domy bez živého parteru a místo je příliš blízko oběma velkým olomouckým náměstím. Synagoga byla zničena v roce 1939 německými obyvateli Olomouce a na jejím místě bylo vybudováno v padesátých letech sousoší Stalina a Lenina, jež zde setrvalo až do Sametové revoluce v roce 1989. Po odstranění sochy na zpevněném povrchu vzniklo parkoviště pro auta, jehož stav se až do současné doby, s výjimkou výměny povrchu, nezměnil.

KONCEPT

Stěžejní téma celého návrhu je vztah knihovny s lokalitou opředenou silným historickým kontextem a se stávajícím nefunkčním městským veřejným prostorem. Zrušením parkoviště se vrací městský prostor zpět jeho obyvatelům, bez smysluplného využití se však nemůže stát samostatnou reprezentativní jednotkou. Zvažovaná varianta stavby knihovny jen v půdorysné stopě židovské synagogy se ukázala jako mylná, neboť nebyl vyřešen předprostor barokní brány, která stojí mimo urbánní kontext již od zbourání hradeb a nevzniklého náměstí.

Koncept mého návrhu vychází z poetické představy knihovny jako domu z knih. Vysoké sloupce regálů plných knih jichž siluety prosvítají na fasádu tvoří optickou hradbu. Hradbu která se hmotově napojuje na barokní bránu a v její tenké tloušťce obepíná celou lokalitu a dotváří úzký městský blok s průchozím veřejným atriem jako nedílnou součástí budovy, s historickou bránou povýšenou do funkce hlavního vstupu.

NÁVRH

Atrium je v návrhu pojato jako nedílná součást knihovny. Předprostor, místo čekání, relaxace, pozorování, setkávání, odpočinku a inspirace, městský koberec, vhodný pro různé volnočasové aktivity nejen studujícím ale všem obyvatelům města. Forma vnitřního atria je v souladu s racionální konstrukční geometrií celého stavby neboť knihovna bez atria a atrium bez knihovny nejsou nic. Venkovní prostor je rozdělen na 66 čtverců, různých povrchových úprav tak, aby je všichni uživatelé mohli svobodně využívat dle své potřeby. Většina plochy je zpevněná,

pro pohodlný vstup do budovy za každého počasí, nacházejí se zde však i travnaté ostrůvky, záhony a stromy i vodní plocha.

Celá hmota budovy má v přízemí na tloušťku 8,5 m, jelikož knihovna napojující se na barokní bránu vychází z její geometrie. V přízemí a prvním patře se vnitřní stěna atria tužuju, neboť i hmota brány se zužuje.

Přízemí knihovny se otevírá do atria. Krom hlavního vstupu přímo do budovy je podél atria v hmotě domu krytá pasáž, podél níž jsou umístěna kavárna, administrativní část a pronajímatelné prostory vhodné pro obchody související s budovou knihovny. V blízkosti hlavního vstupu se nachází šatna a informace, recepce automatický systém na vracení knížek a pobytové schodiště vedoucí do volného výběru knihovny.

Nová budova knihovny nabízí studentům Palackého univerzity 300 000 svazků ve volném výběru a do svého podzemního skladu pojme dalších 350 000 svazků, Knihovna zároveň vytváří pro své studenty bezmála 500 studijních míst různého typu od individuálních studoven přes skupinové po kolektivní čítárny.

Fasáda domu je tvořena bílými komůrkovými izolačními polykarbonátovými deskami, které svou částečnou průsvitností umocňují koncept domu jako hradby z knih. Růžová barva objevující se na fasádě je odraz světla z interiéru.

ANALÝZA

Olomouc je šestým největším městem podle počtu obyvatel, je to krajské město s velkým regionálním významem. Bydlí zde v nadprůměrný počet vysokoškolsky vzdělaných lidí, zejména díky Palackého univerzitě.

Město se od spojení v roce 1919 kvůli počestění celého města několikrát rozrostlo a následně některé části (Samotíšky) vypustilo ze svého území. V současné době je město tvořeno 27 městskými částmi, z nichž některé nejsou přímo napojeny na strukturu města ale jsou to autonomní obce.

Velkým problémem města je suburbanizace, kvůli nárůstu rodinných domů na území vesnic v okolí Olomouce a tím i zvýšené nároky na hromadnou i individuální automobilovou dopravu. S tím vzniká také problém parkování ve městě. Ještě donedávna bylo parkování v centru města samozřejmostí a městská náměstí sloužila výhradně jako parkoviště.

V posledních letech nabývá na oblíbenosti opět bydlení ve městě a díky mírnému krajinnému rázu stoupá na oblíbené cyklo doprava. Historické centrum Olomouce je ovšem tak kompaktní, že hromadná doprava tu stačí v dosavadní míře, neboť je vše v pěší vzdálenosti.

Olomouc je velmi výhodně napojena na ostatní velká města na území České republiky a působí do jisté

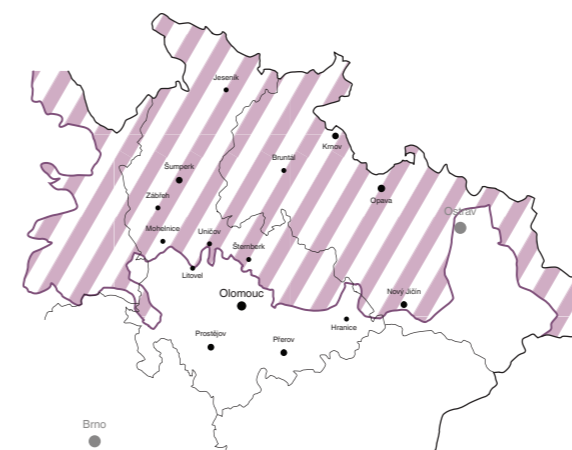
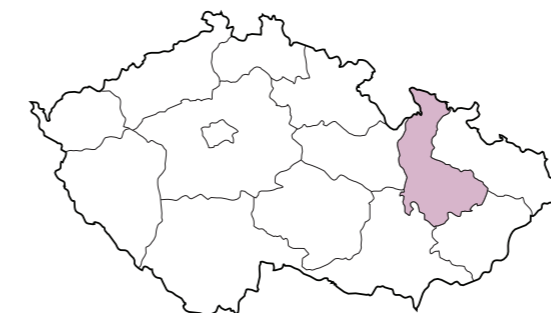
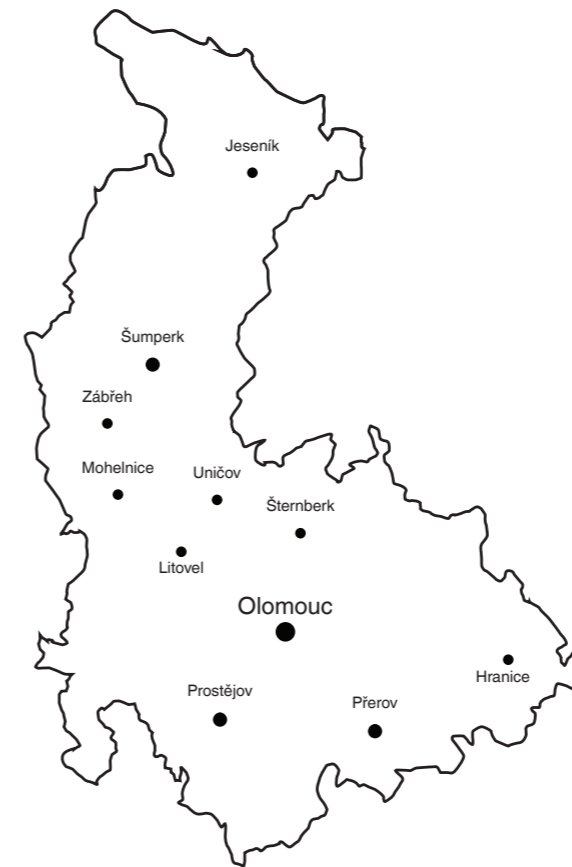
míry jako křižovatka mezi nimi. Nachází se na železniční trati Praha - Ostrava, je také železničním přestupním bodem na Prostějov, Brno, Přerov a zbytek jižní i severní Moravy.

Město a také významnou pozici v rámci silniční sítě v České republice je totiž na trase Praha, Brno - Ostrava.

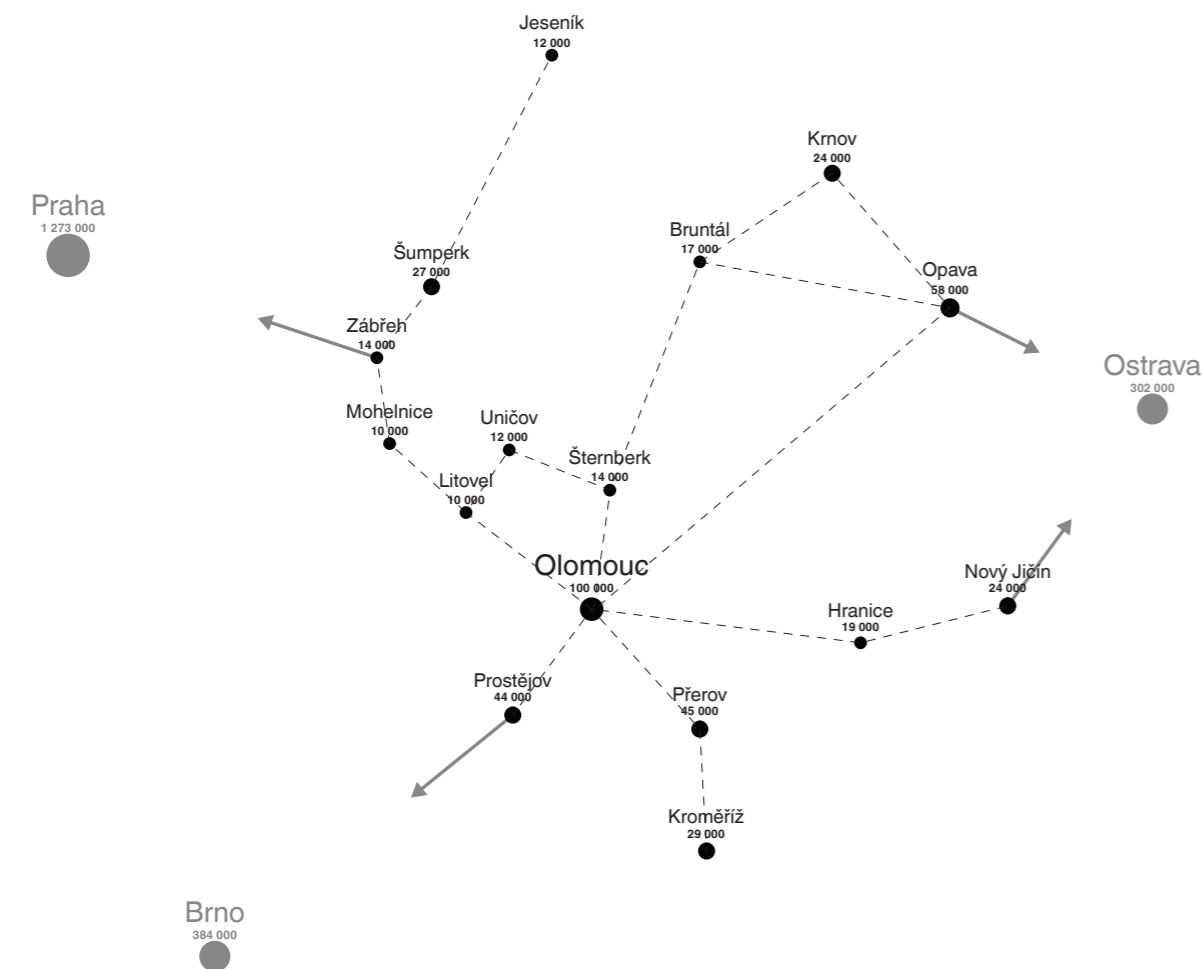
Otázkou je, zda však toto město dobře pracuje s touto svou výhodnou pozicí, a zda je schopné a ochotné i kvůli své dobré dojezdové vzdálenosti od Prahy působit jako lokální turistické centrum

Olomouc je stotisícové krajské město s bohatou historií a jako takové disponuje velmi rozsáhlou kulturní, sportovní i sociálně ekonomickou vybaveností. Nejvýznamějšími prvky městské vybavenosti celostátního významu je zejména Vrchní soud a Fakultní nemocnice s výzkumným centrem. Nesmíme opomenout Palackého univerzitu, která má na různých místech v rámci celého města svých osm fakult.

Mezi již vypichovanými fakultami lékařskými a právníckými se jedná o fakultu pedagogickou, filosofickou, teologickou, Fakultu tělesné výchovy, Přírodovědeckou fakultu a nově zřízenou Fakultu zdravotních věd. Společně s univerzitní knihovnou tvoří komplex univerzitních budov pravé jádro velmi studentského města.



Sudety rozdělující současné území



Spádovost Olomouce a napojení na okolní regiony

Olomouc

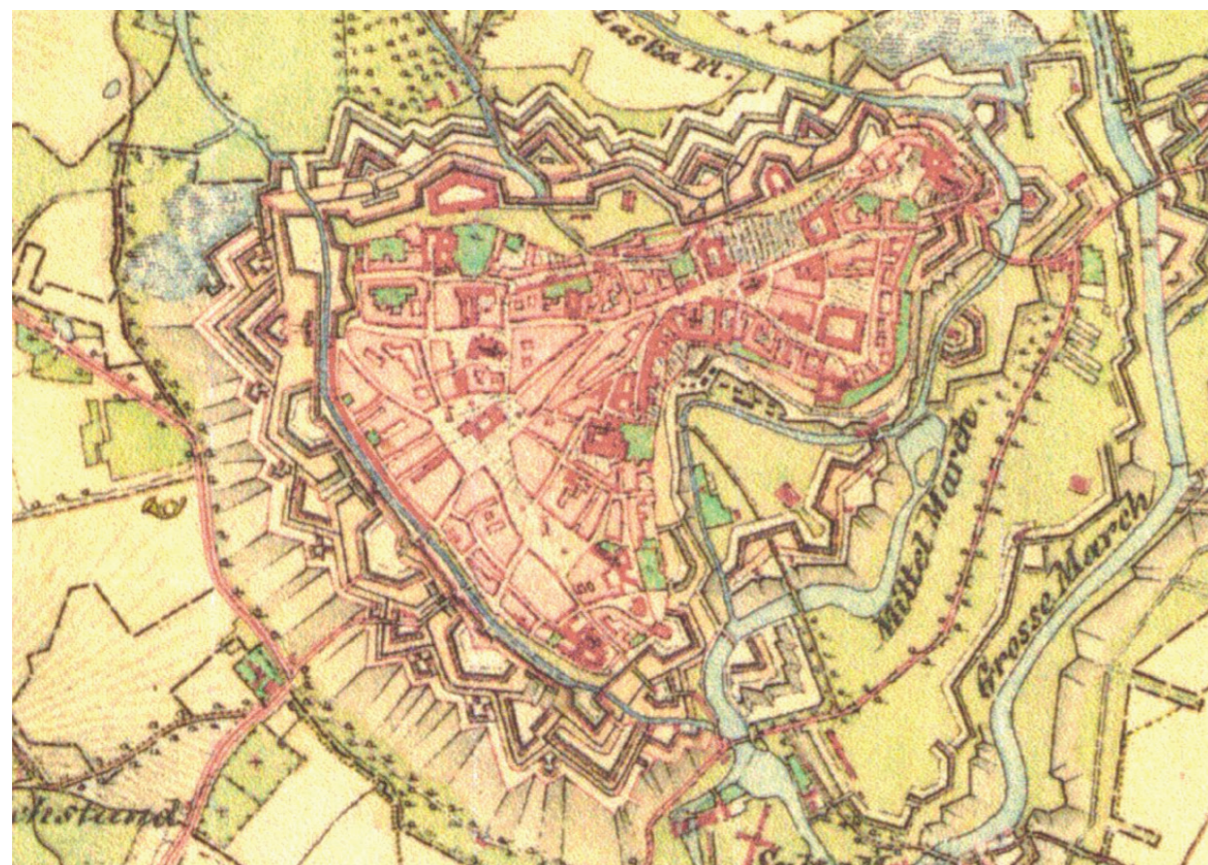


kraj	Olomoucký
rok založení	1055
populace	100 043
pořadí v rámci ČR	6
rozloha	103,36 km ²
hustota osídlení	967/km ²

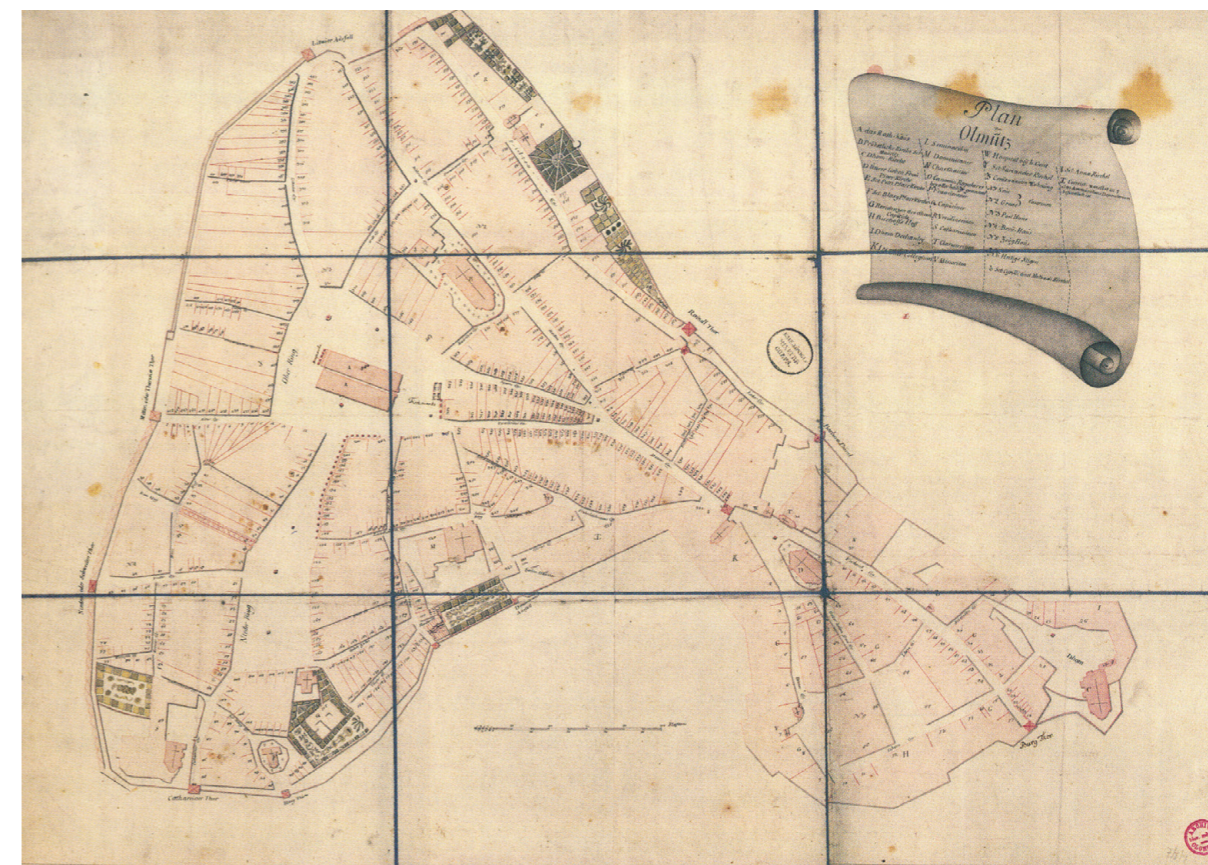
Univerzita Palackého v Olomouci

rok založení	1573 (1946)
počet fakult	8
počet studentů	20897
pořadí v rámci ČR	3

ukonč. VŠ vzdělání	
(kraj)	11,4 %
(město)	17,7 %



Olomouc a blízké okolí, mapa druhého vojenského mapování, 1836 - 1852



plán Olomouce, 1764-1771



rozšíření města po zbourání barokního opevnění, plán královského hlavního města Olomouce, Camillo Sitte 1895



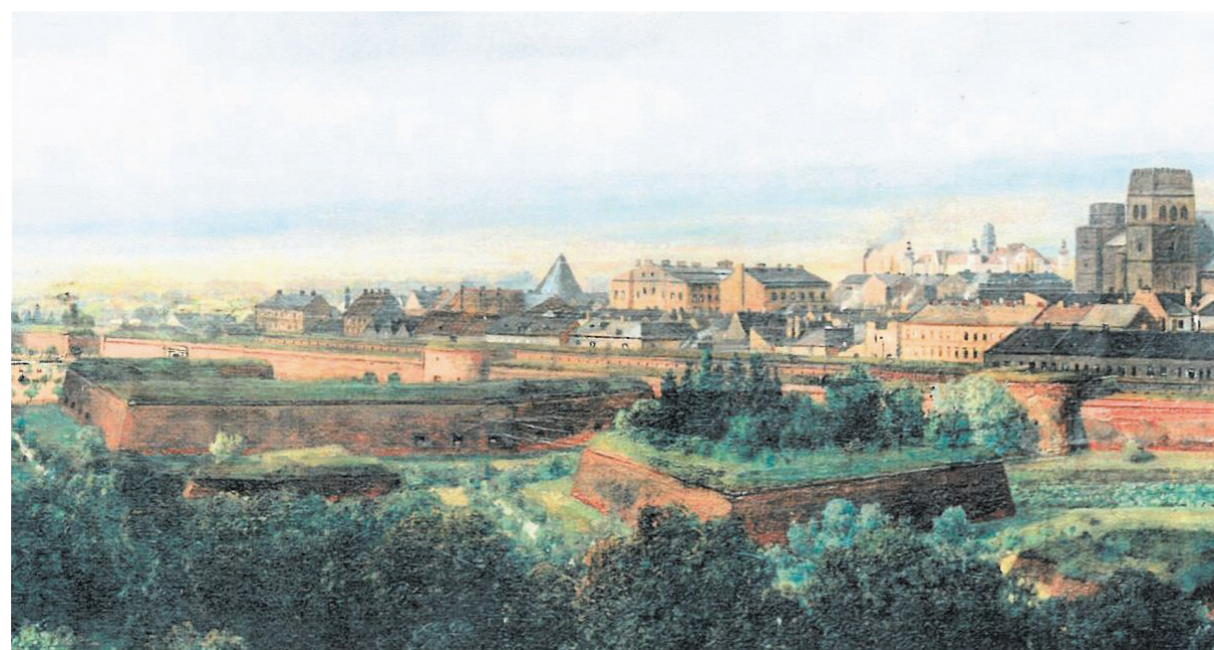
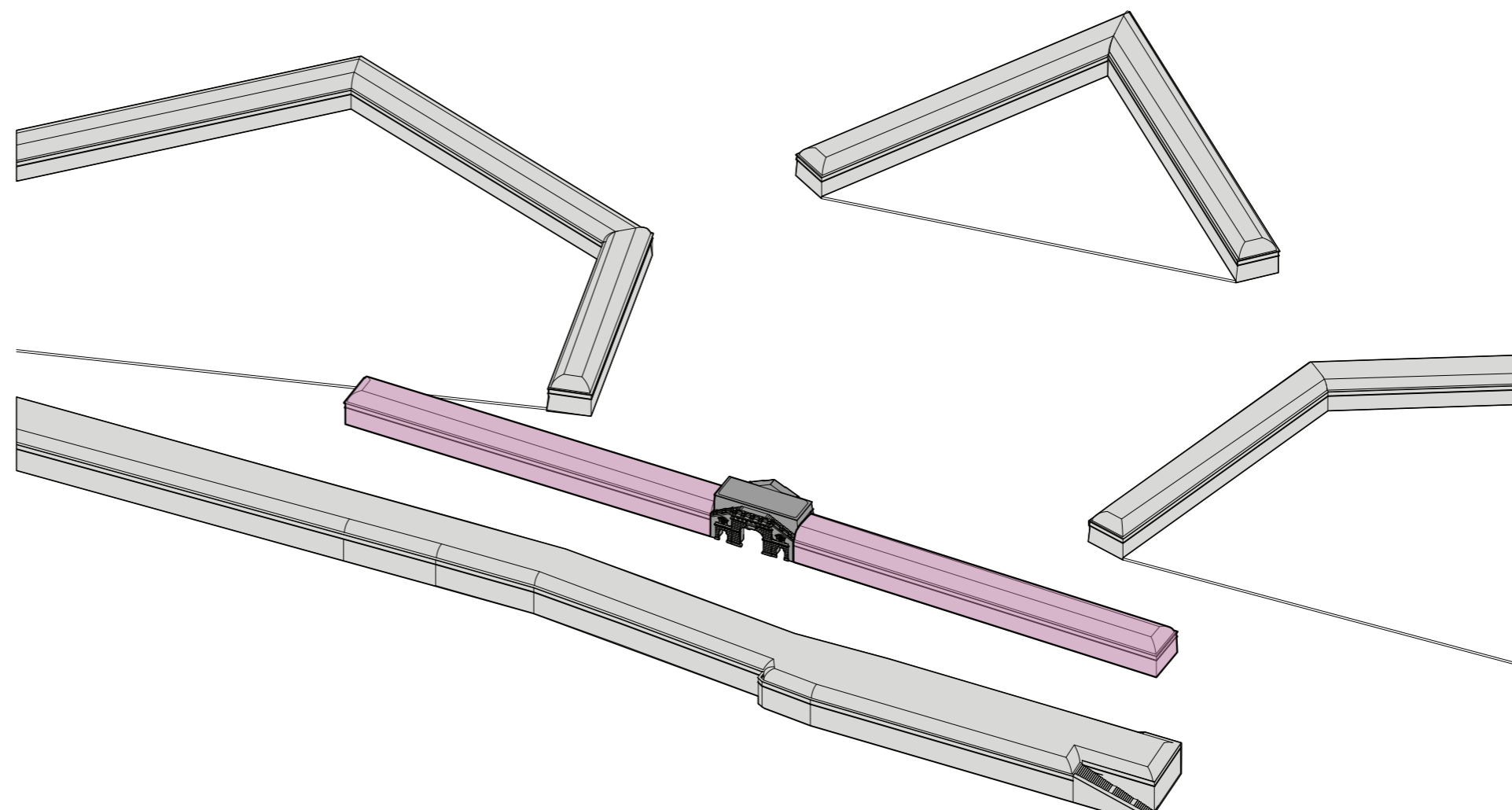
historická parcelace, rozdělení bloků

LOKKALITA



PEVNOST OLOMOUC

1757 - 1886



jihozápadní opevnění Olomouce, L.E. Petrovits, 1885

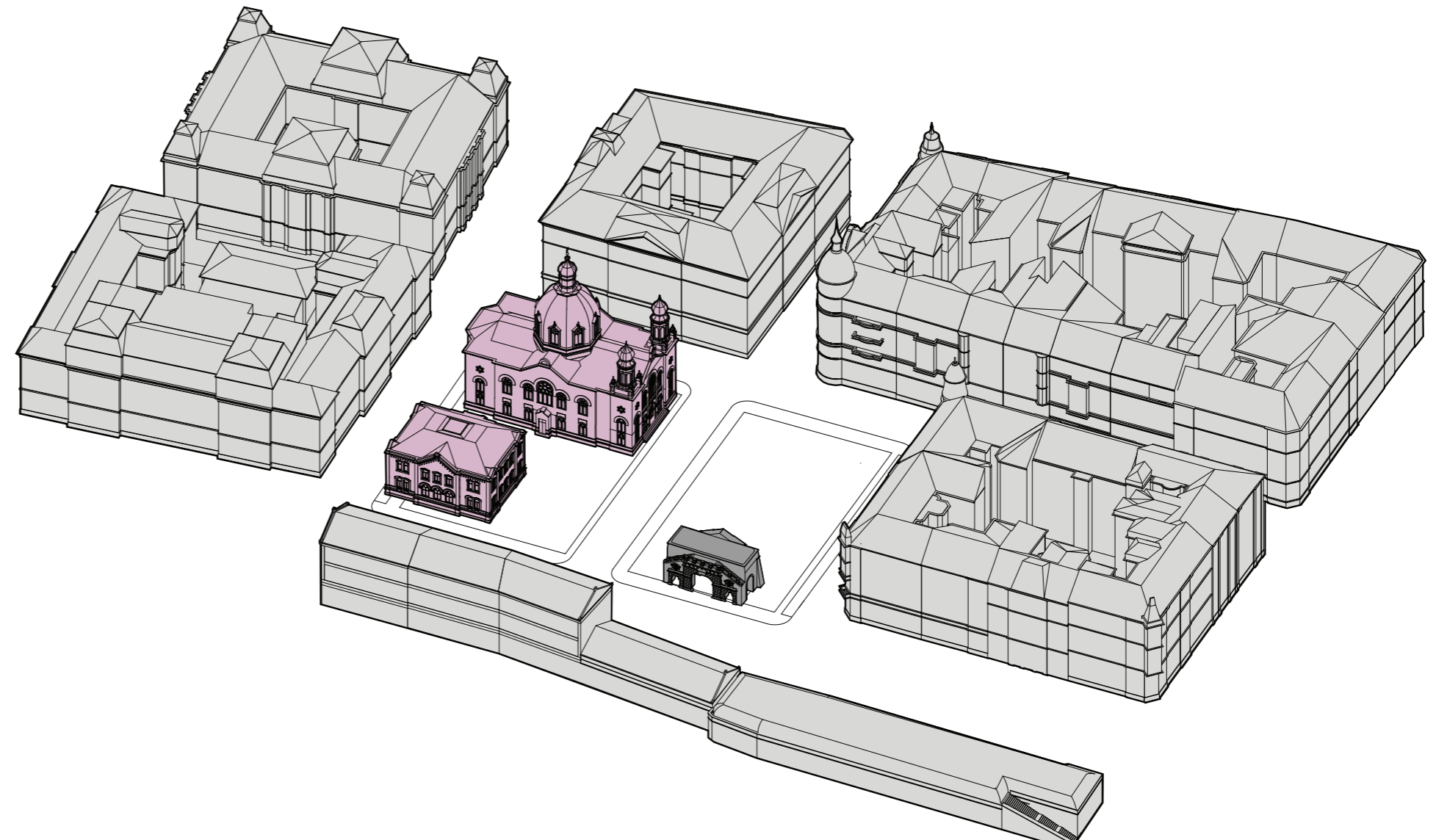
Olomouc byla v 18. století významným pevnostním městem, obehnaným dobově moderním bastionovým opevněním. Opevnění se táhlo kolem historického centra, které zůstalo zachováno ve své rostlé organické parcelaci.

Olomouc sloužila zejména jako významný obranný prvek proti pruským vpádům na Vídeň. Město bylo několikrát obléháno. V roce 1866 však Pruská armáda místo dobývání pevnost obešla a ta tudíž přestávala mít smysl. V roce 1886 bylo nařízeno zrušení pevnosti aby se mohlo město rozrůstat i mimo své středověké jádro.

Nový regulační plán pro Olomouc navrhoval Camillo Sitte a jako jeden z nejvýraznějších prvků opevnění zanechal barokní Terezkou bránu, před jejíž průčelí navrhl náměstí. Tento návrh se však nikdy nezrealizoval.

OLOMOUCKÁ SYNAGOGA

1897 - 1939



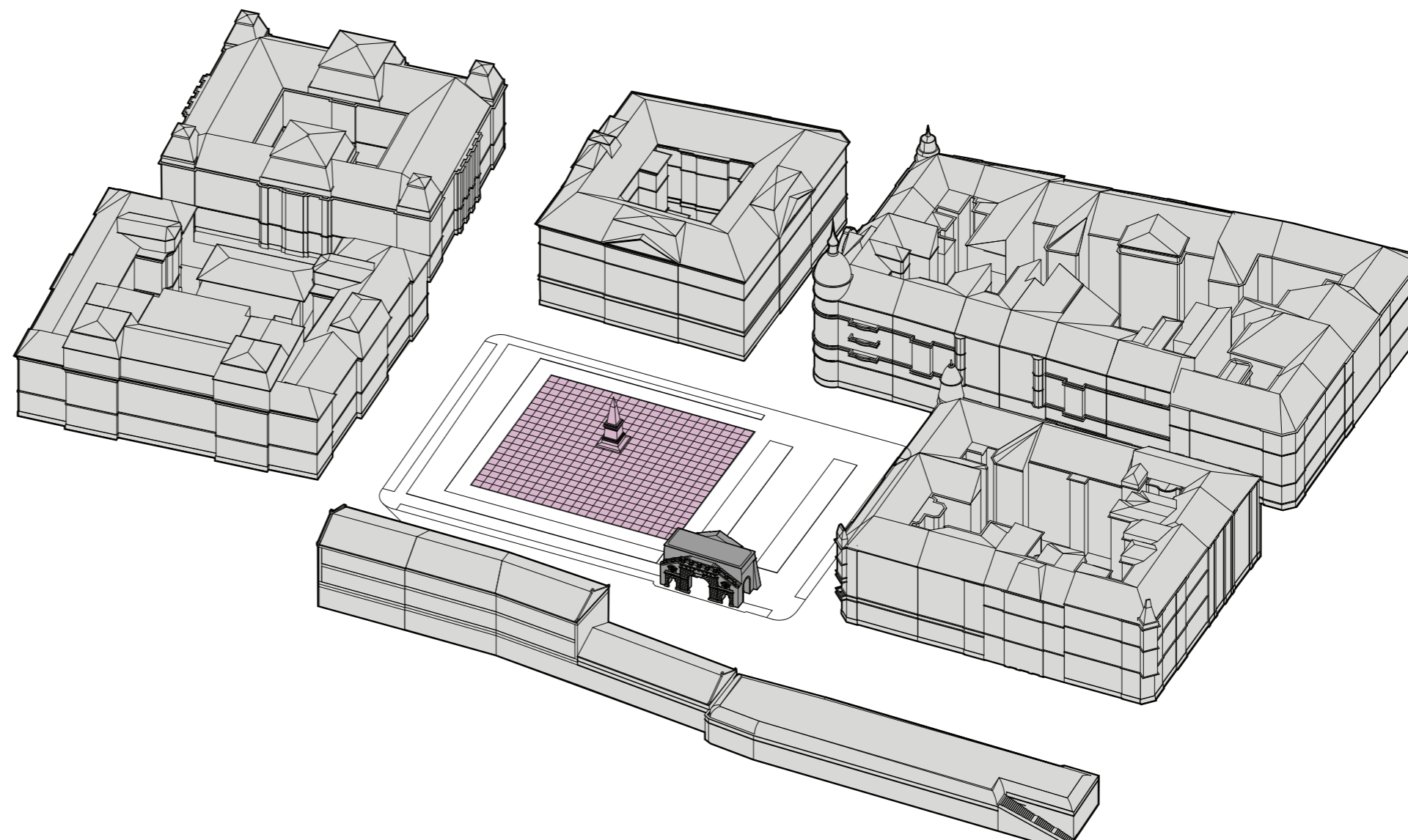
Terežská brána s židovskou synagogou, 1885

Podle regulačního plánu měla být Terežská brána po rozšíření města lemována dvěma bloky, to se však nestalo, neboť místo bloku zde vznikly v roce 1897 dva solitérní objekty - synagoga a obytný rabínský dům. Mezi synagogou a bránou byl malý parčík.

Synagoga byla zapálena při vstupu německých vojsk na území Československa v roce 1939 olomouckými občany německého původu. Požár jen částečně poškodil klenby. Po příjezdu německé armády však byla nařízena demolice synagogy i přilehlého domku, který nebyl požárem vůbec zasažen.

POMNÍK LENINA A STALINA

1955 - 1989

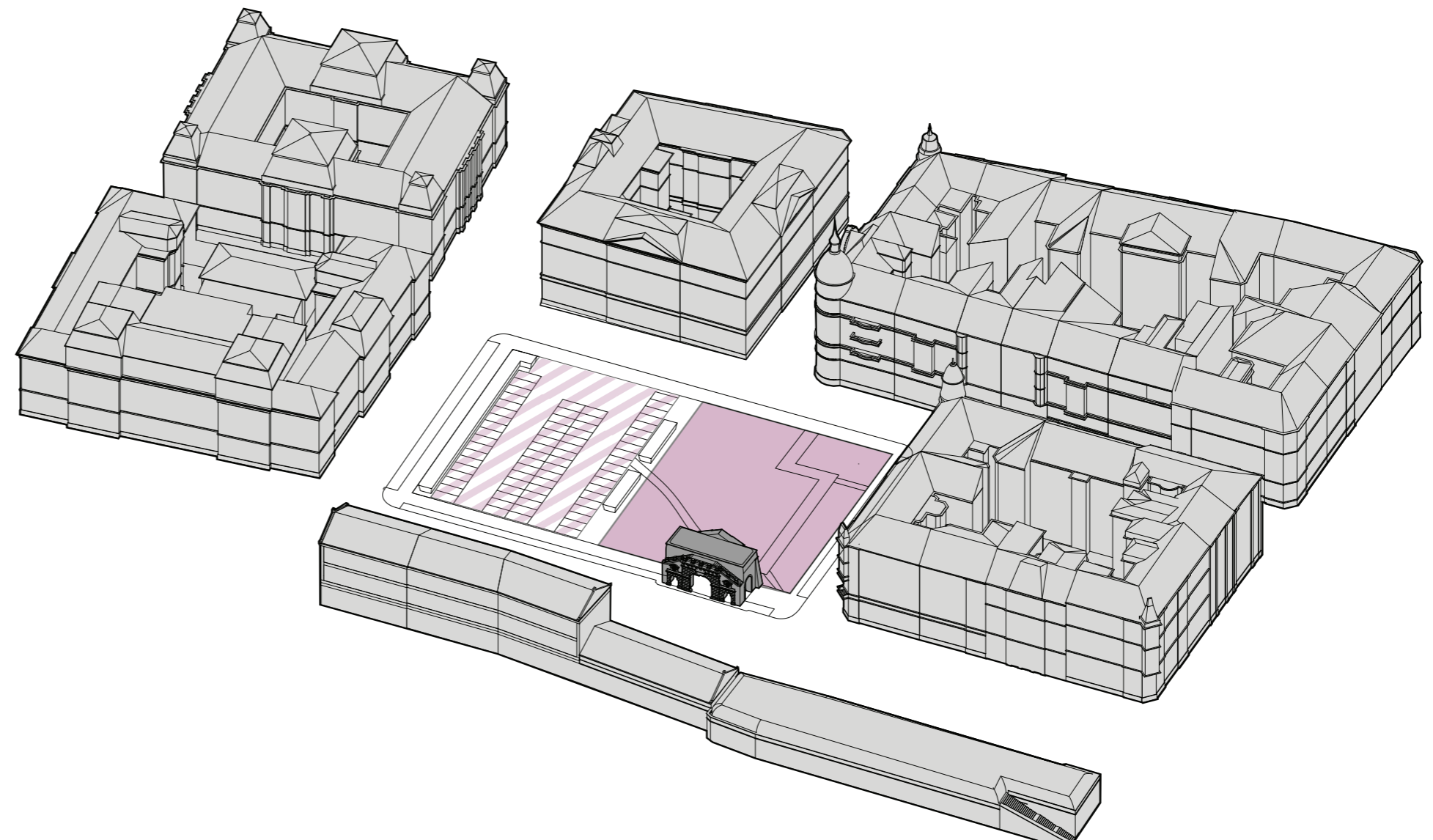


pomník Stalina a Lenina v Olomouci, listopad 1989

V padesátých letech byla vyhlášena sochařská soutěž na budovatelský pomník Stalina a Lenina ve stopě zničené synagogy. Sousedí bylo kvůli různým komplikacím vztyčeno až v roce 1955 a jako jedno z mála na území Československa nebylo v šedesátých letech odstraněno, ale zůstalo na svém místě až do Sametové revoluce v roce 1989.

VEŘEJNÉ PARKOVIŠTĚ

1989 - 2018

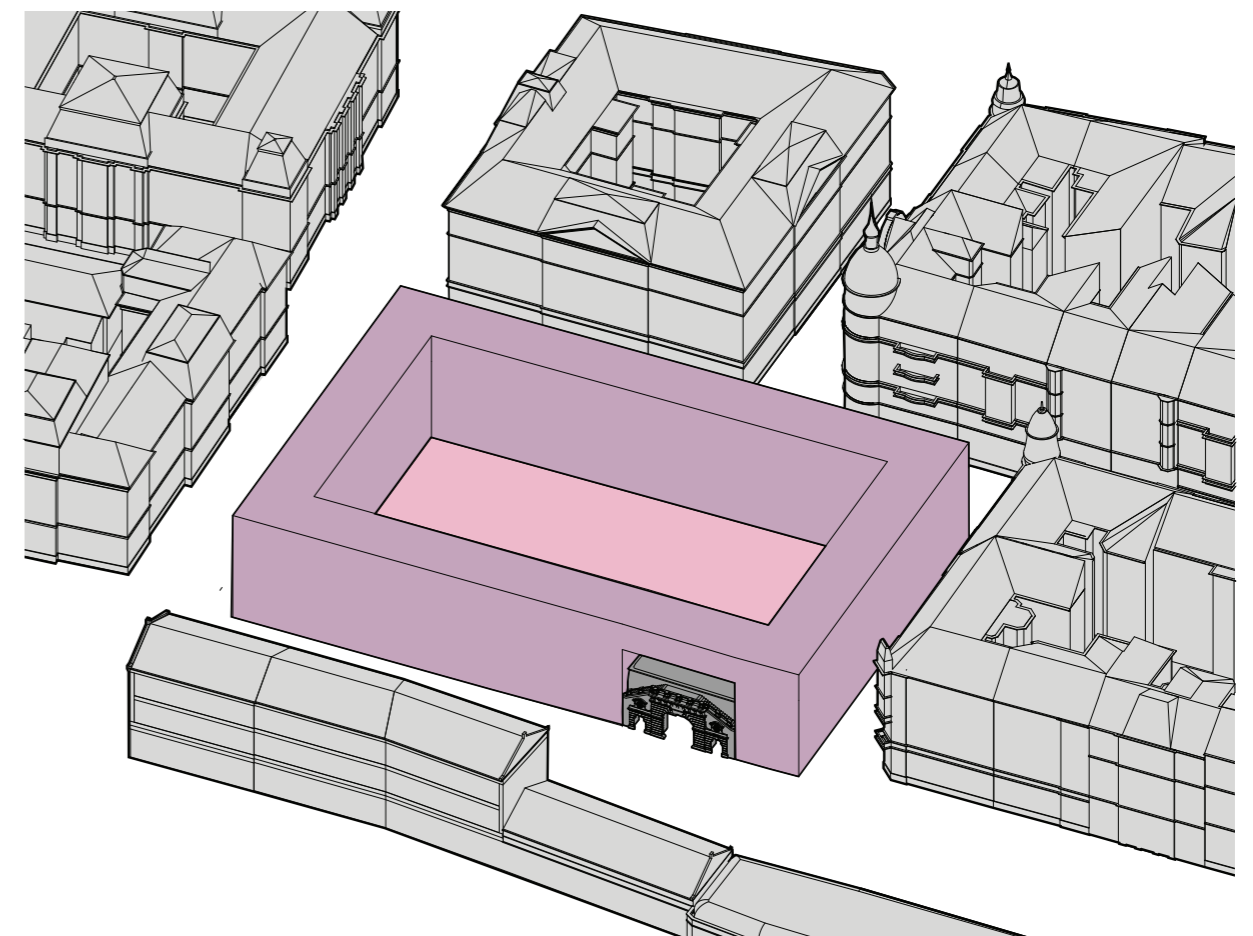
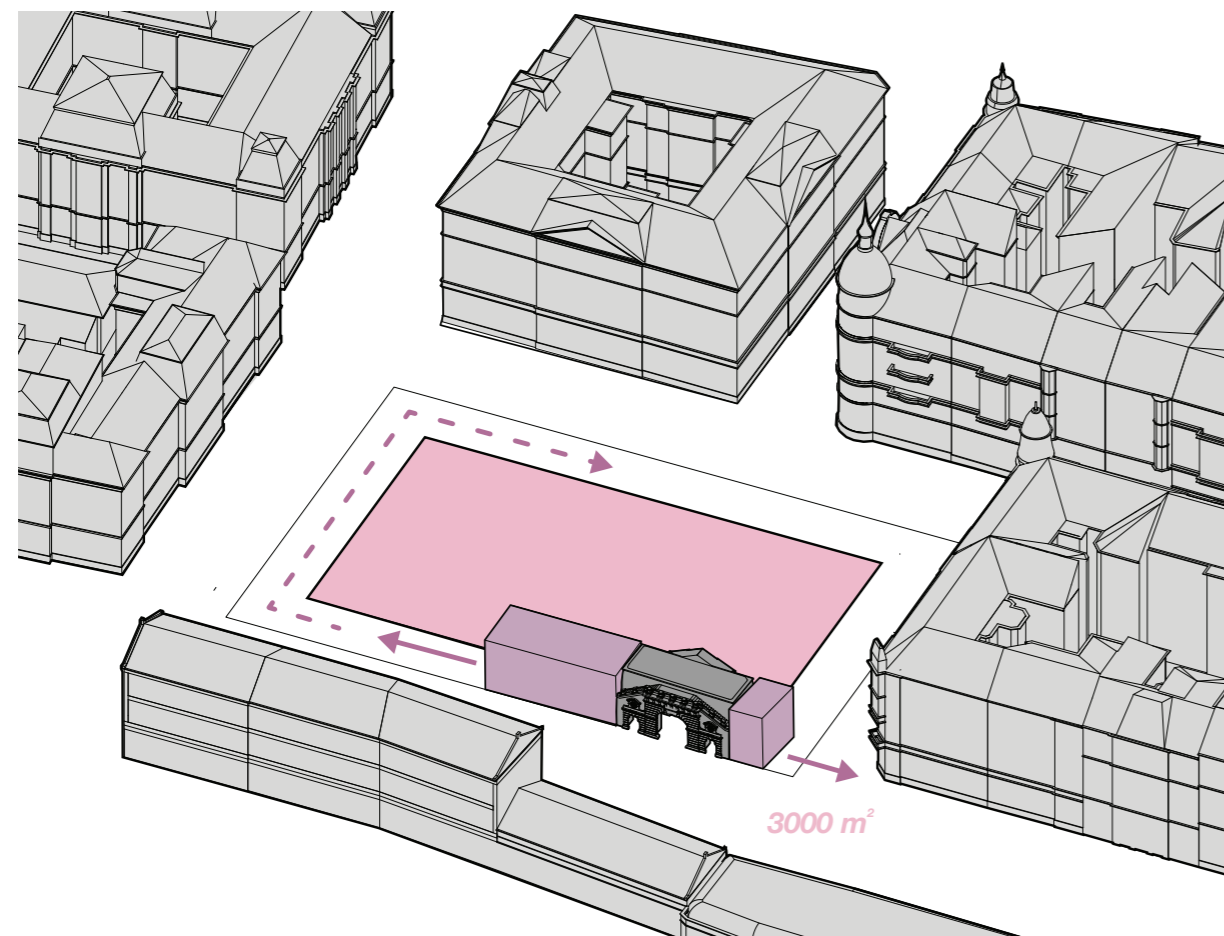
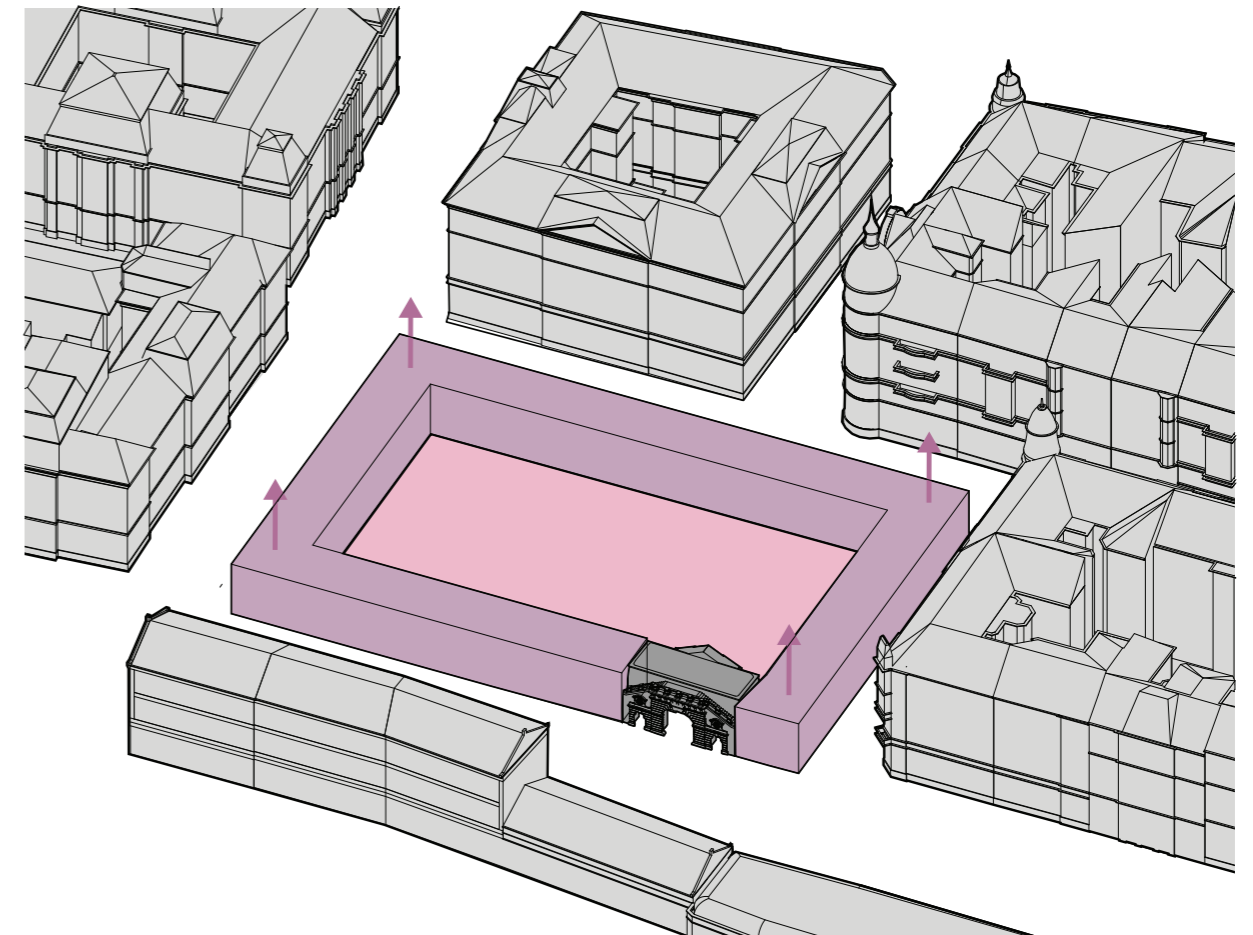
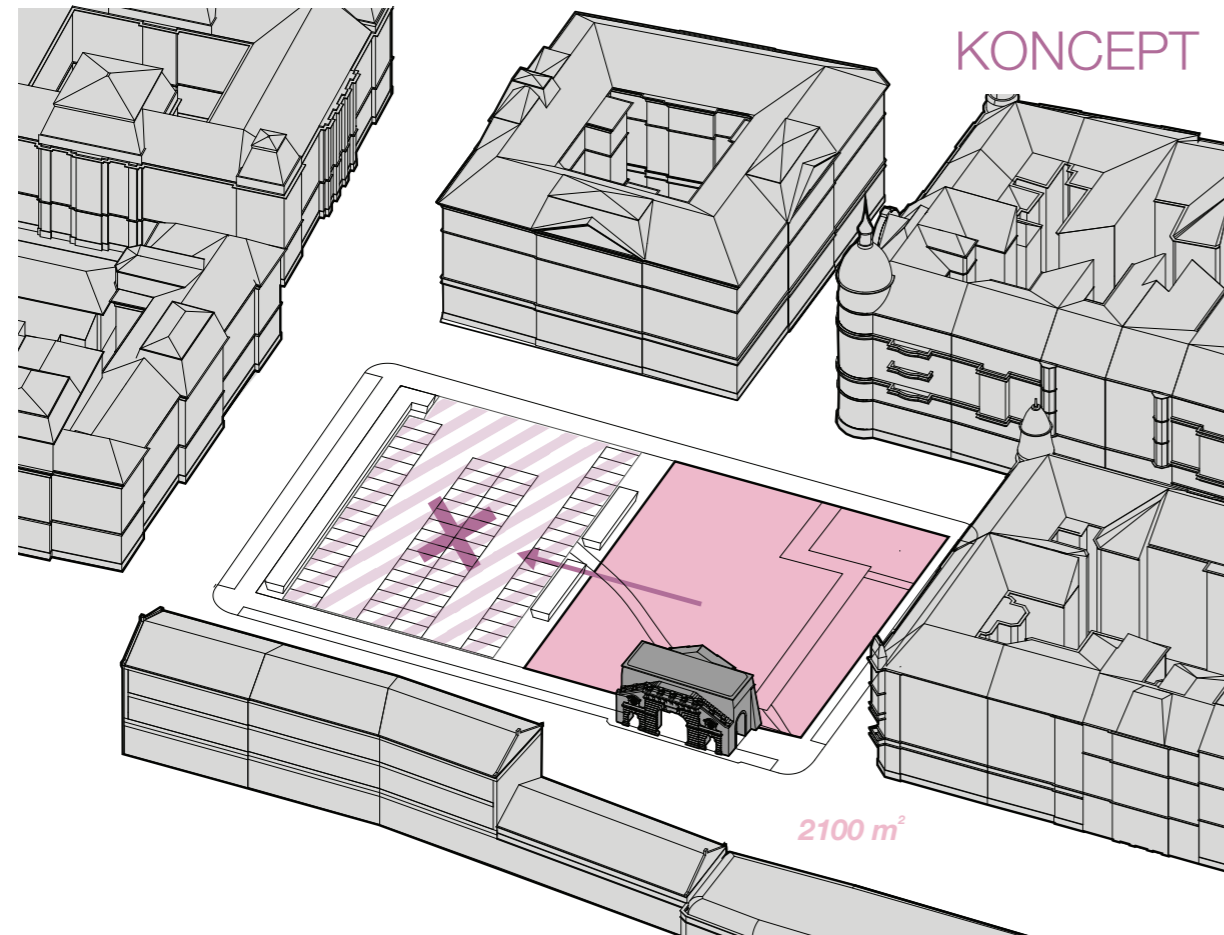


fotografie parkoviště, 2016

Po revoluci se začal zpevněný povrch používat jako veřejné parkoviště pro automobily. V současné době parkoviště provozuje židovská obec, které byl pozemek vrácen v restituci.

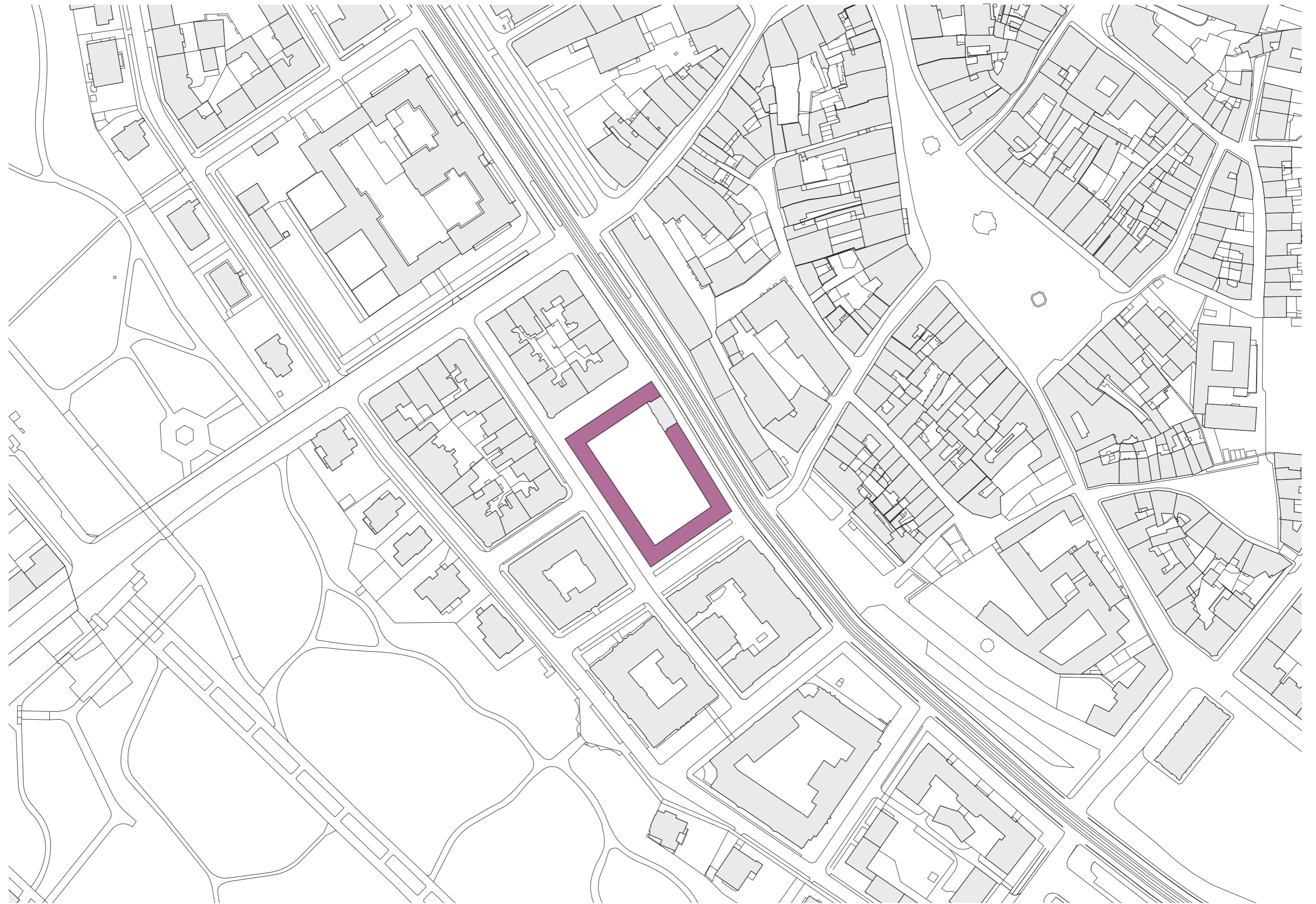
Předprostor terezké brány tvoří travnatá plocha, která však není využívána jako veřejný prostor, kvůli velké dopravní vytiženosti Trždy Svobody a zejména také kvůli sousednímu esteticky nevábnému parkovišti.

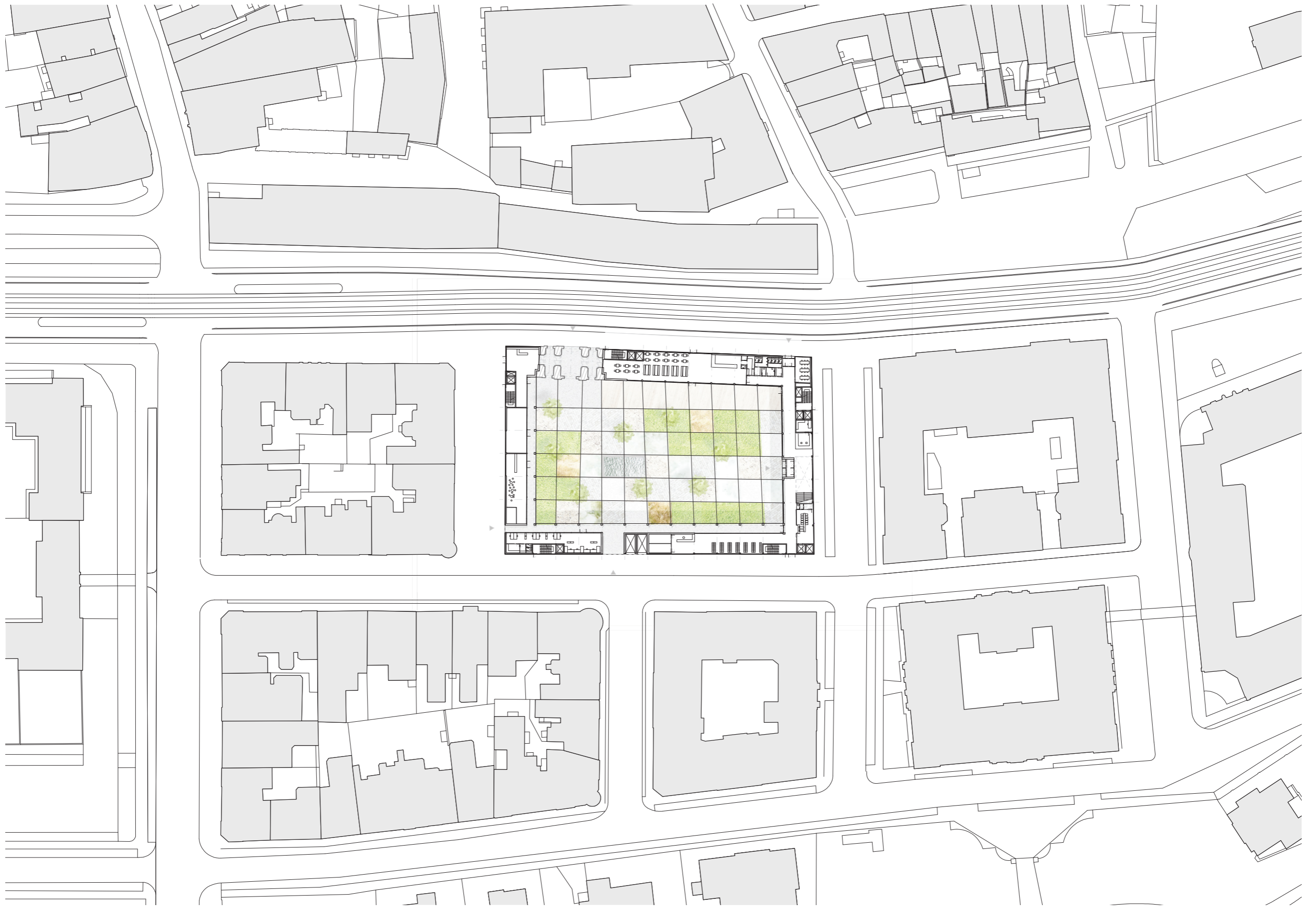
NIÁVRH





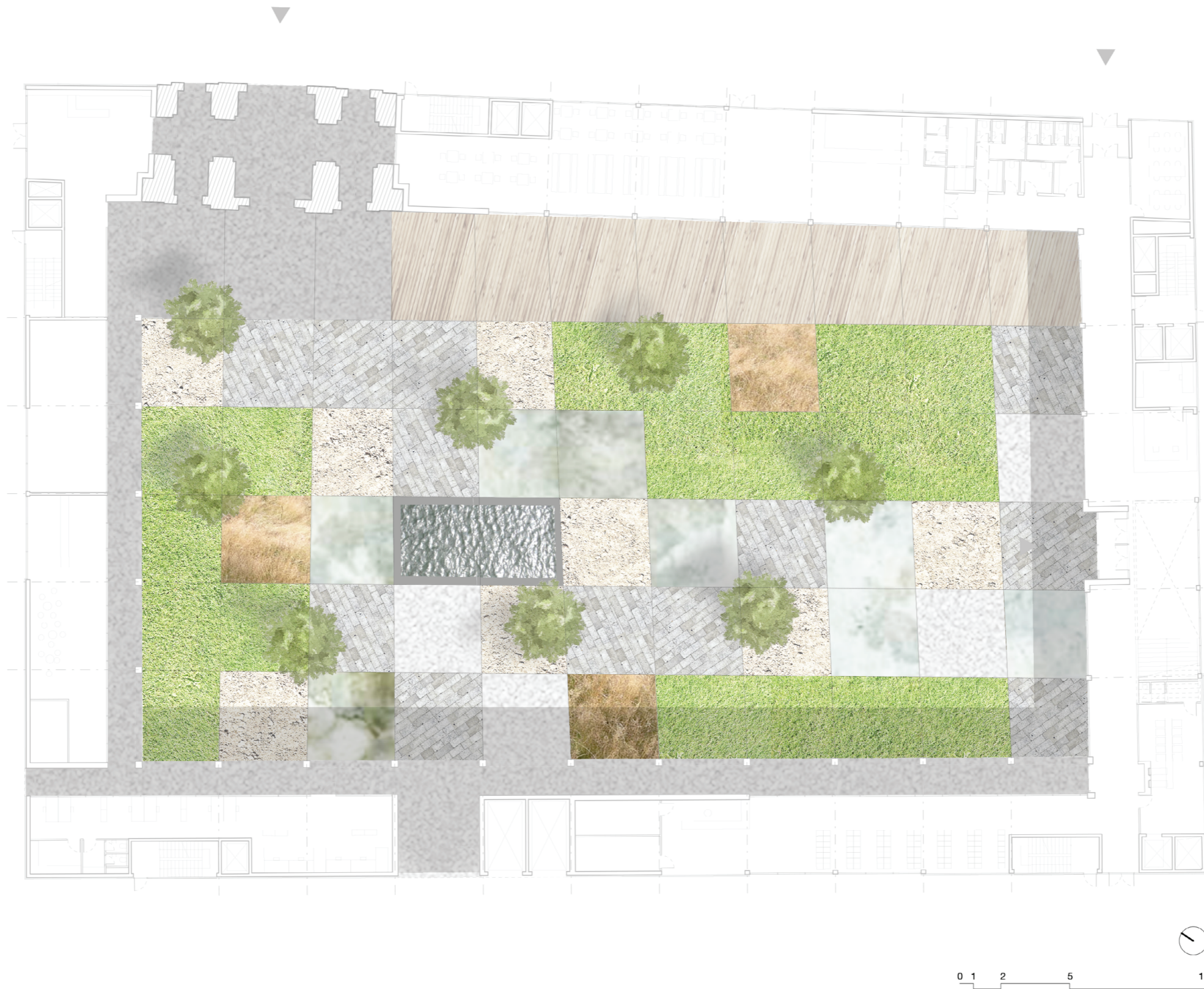


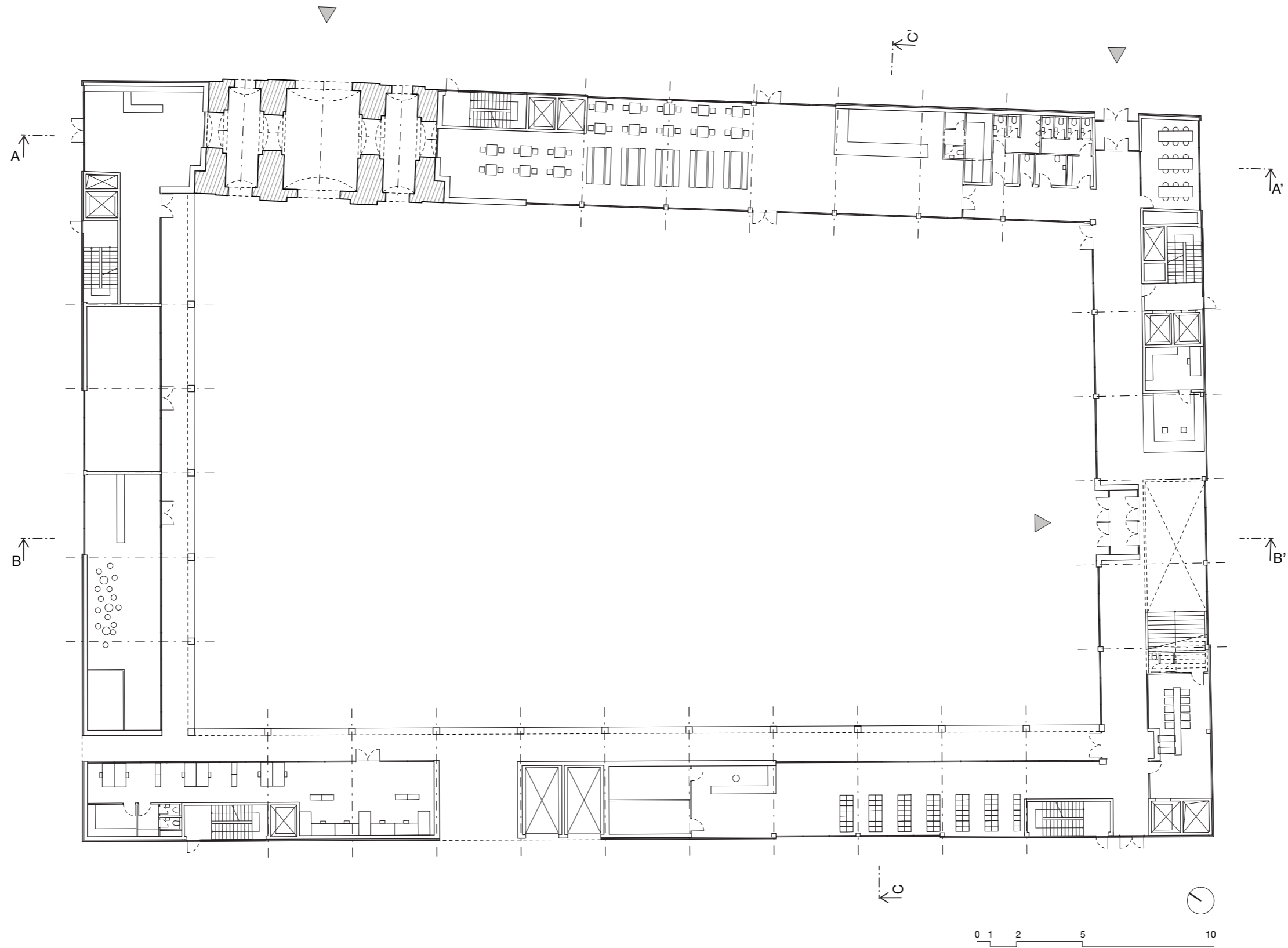


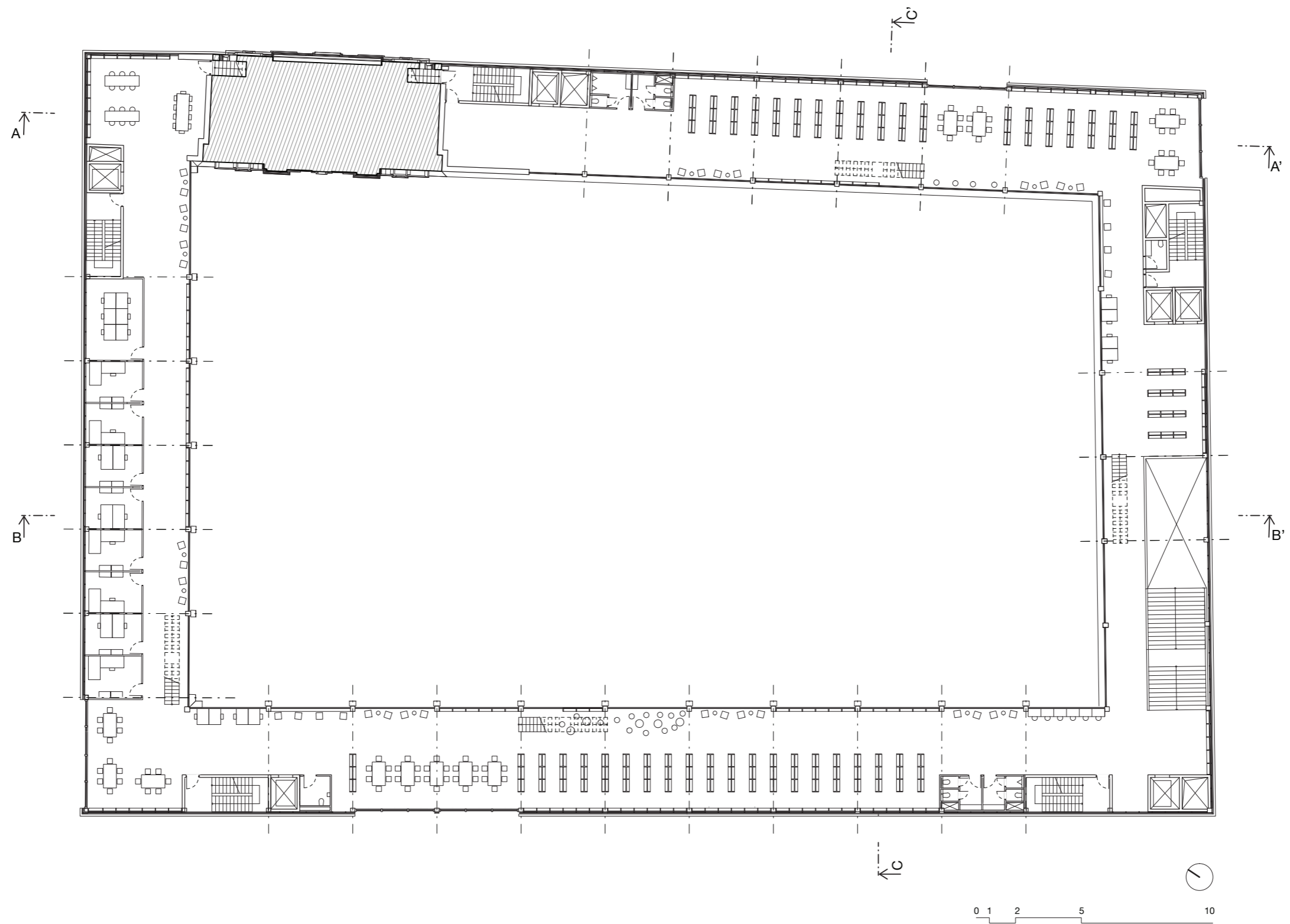


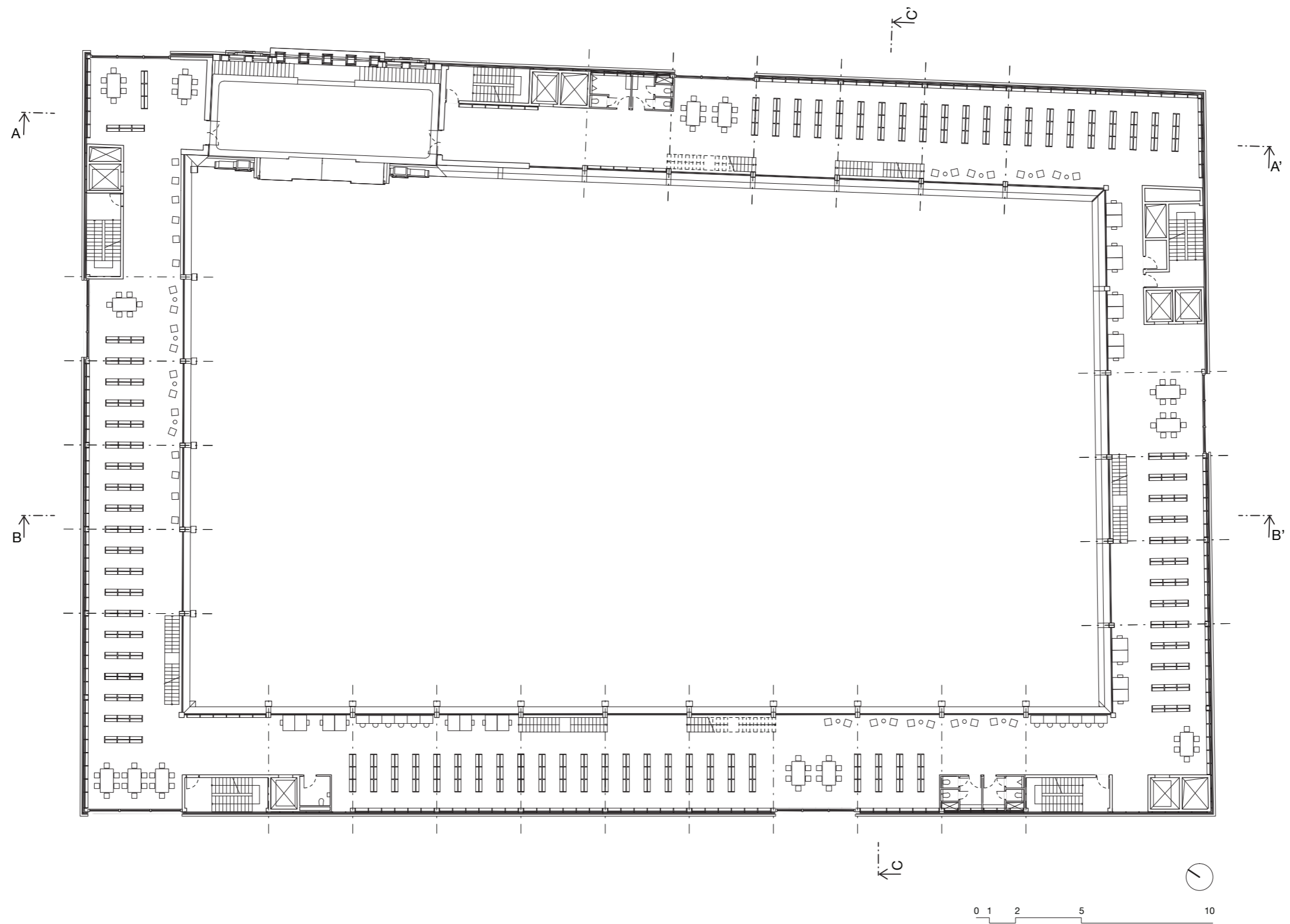
situace

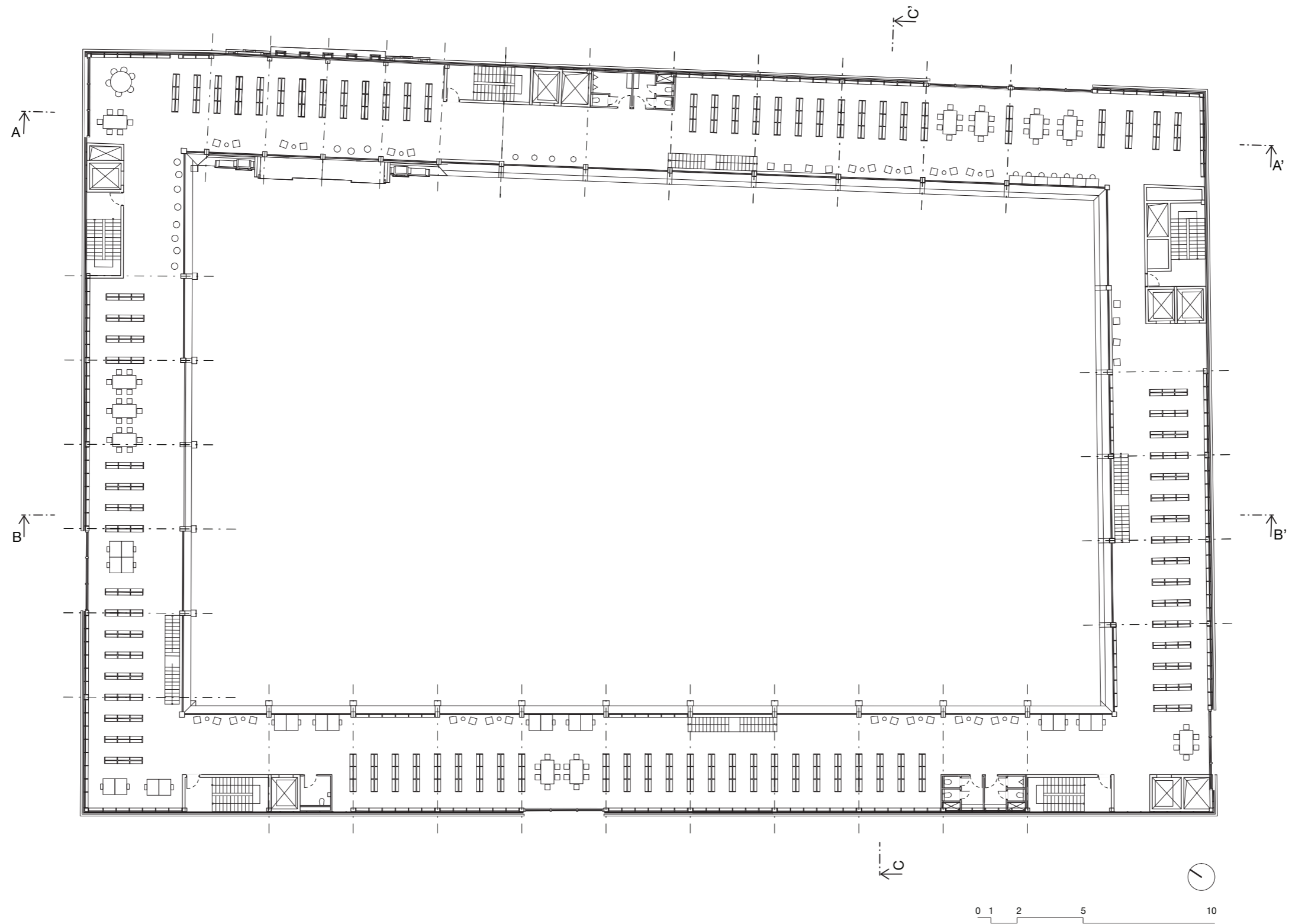
M 1 : 1000

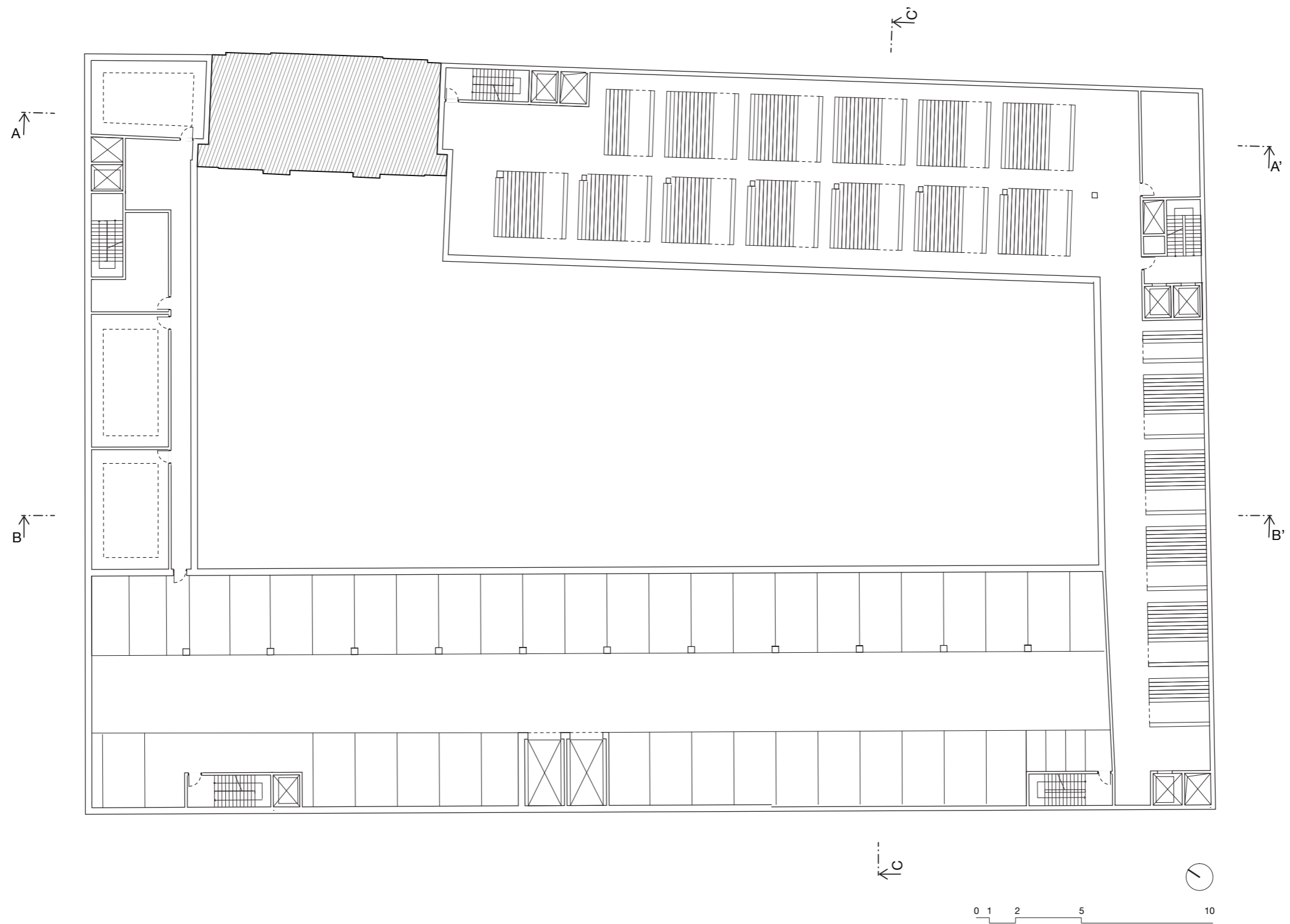








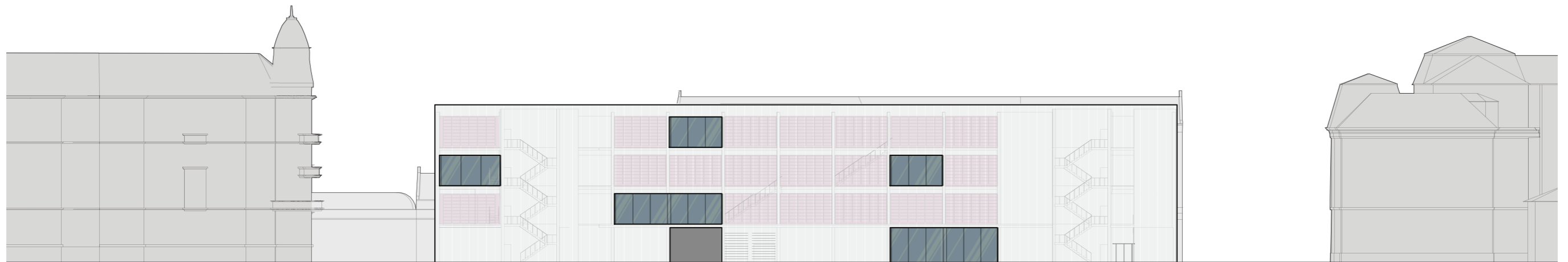








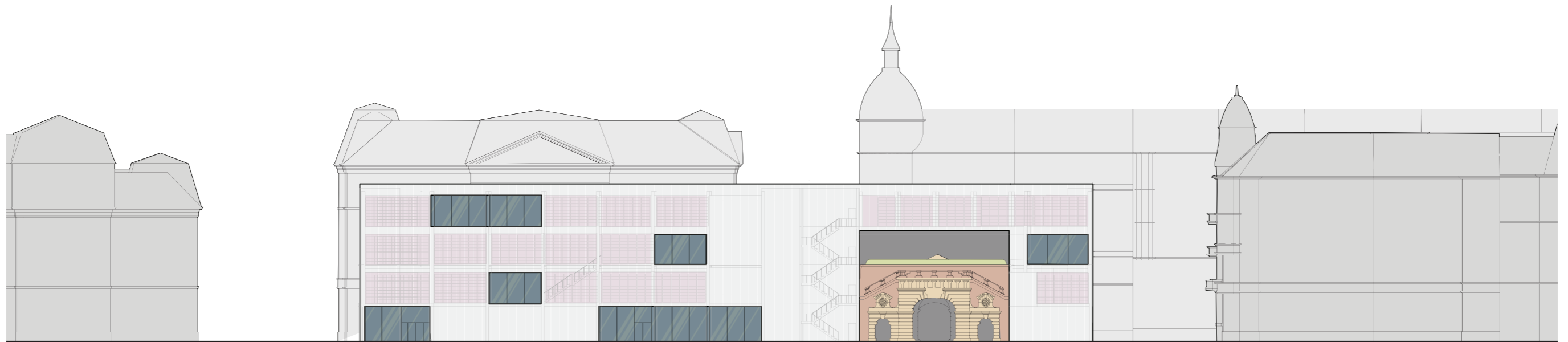
jižní pohled
1 : 500



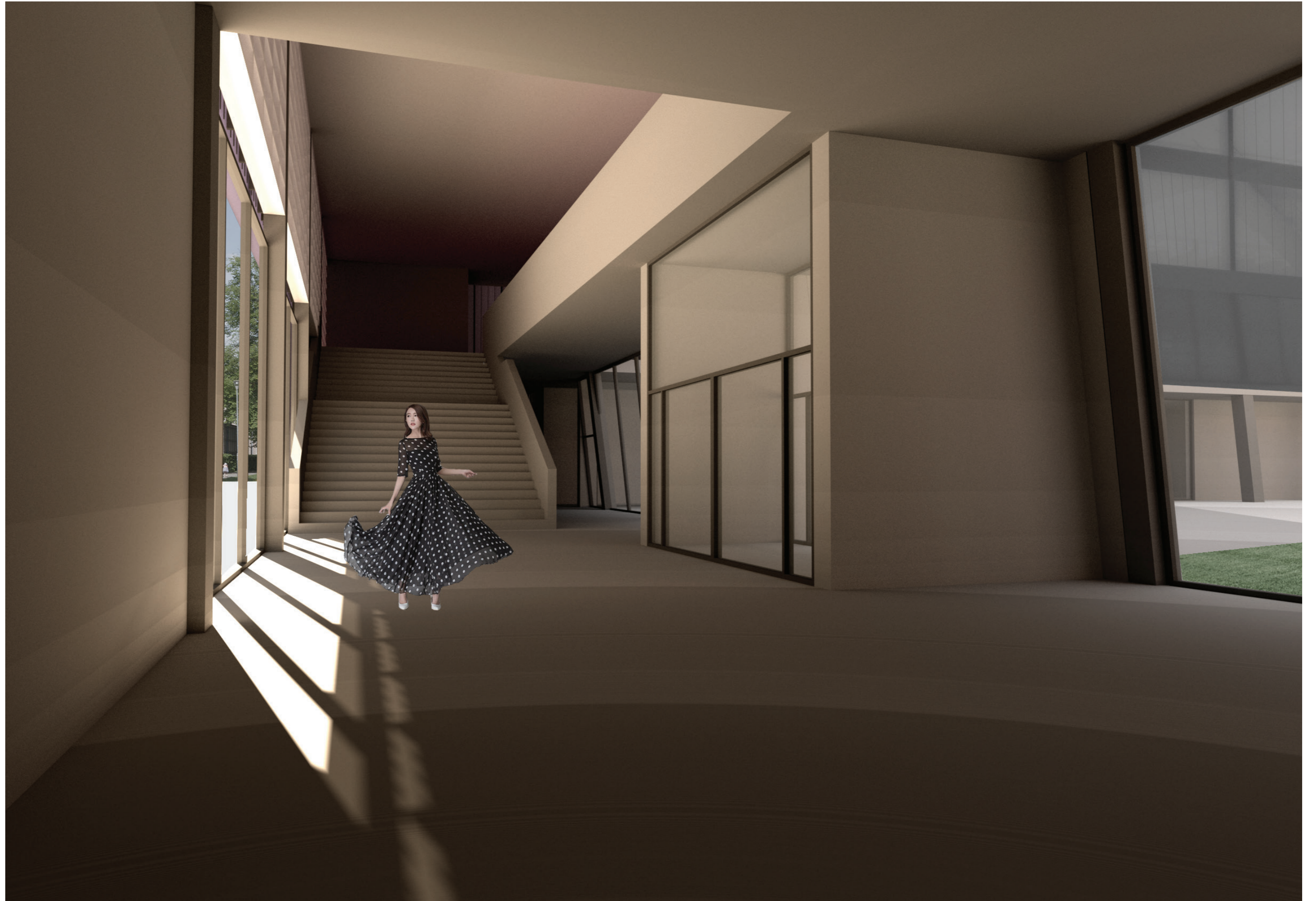
západní pohled
1 : 500

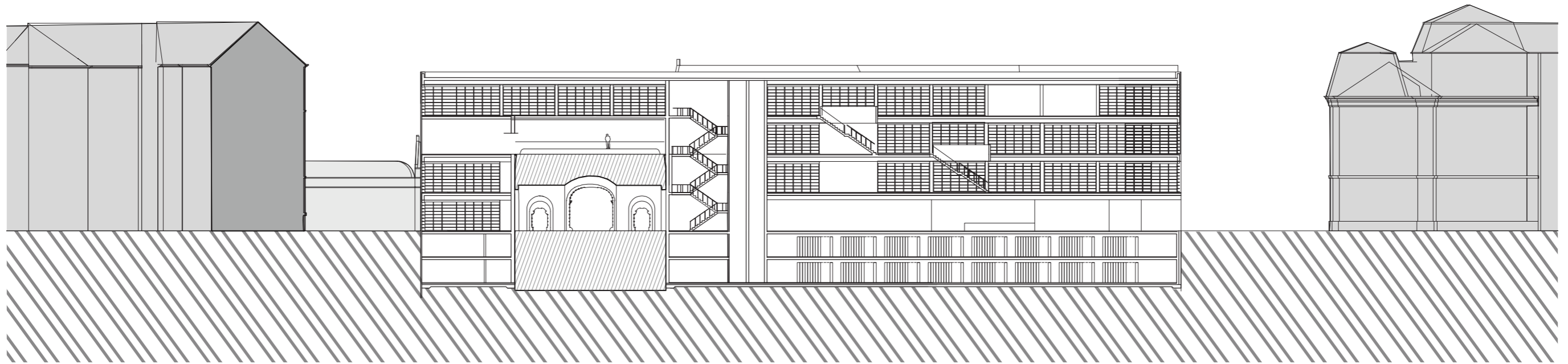


severní pohled
1 : 500

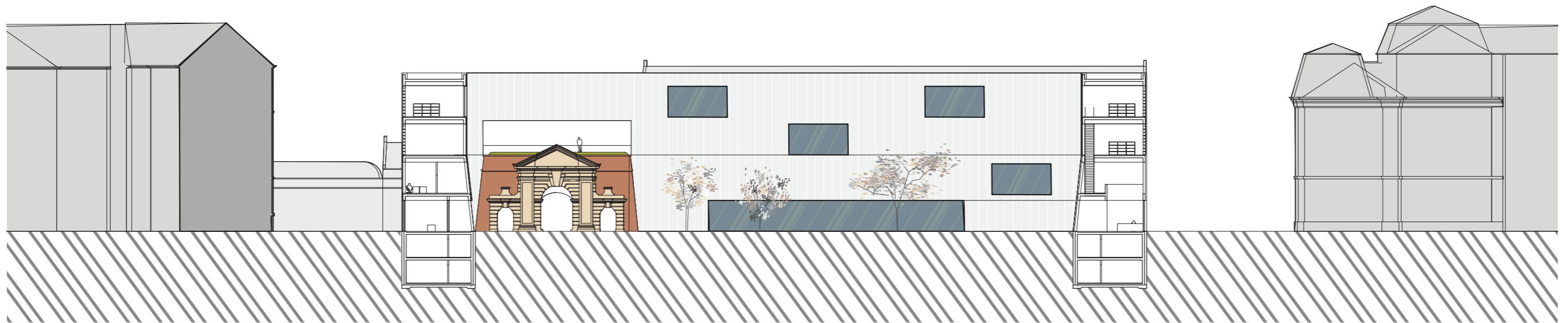


východní pohled
1 : 500





Řez A - A'
1 : 500



Řez B - B'
1 : 500

BIBLIOGRAFIE

knihy

- [1] Sitte Camillo – Der Städtebau nach seinen künstlerischen Grundsätzen, Vídeň, 1901
- [2] Zatloukal Pavel et al. – Slavné vily Olomouckého kraje, Olomouc 2007
- [3] Beran Lukáš – Jan Zikmund et al., Industriální topografie – Olomoucký kraj, Praha 2013, s.
- [4] Leoš Mičák, Kateřina Dolejší a Jakub Potůček, - Umělecké památky Olomouce, 2012
- [5] Henry Hobson Richardson - Small Public Library in America: A Study in Typology, 1985
- [6] Terragni Emilia - 20th-Century World Architecture: The Phaidon Atlas, 2011
- [7] Zatloukal Pavel - Zmizelá Morava - Olomouc, Olomouc 2013
- [8] Fiedler, Jiří: Židovské památky v Čechách a na Moravě, Praha 1992

web

- [9] URL: <<http://www.muo.cz/synagoga-olomouc--1510/>>, [2]
- [10] URL: <http://https://www.upol.cz/fileadmin/userdata/UP/Ke_stazeni/Vyrocnizprava_UP_2016_web_final.pdf>,
- [11] URL: <https://www.knihovna.upol.cz/fileadmin/userdata/cm/knihovna/Dokumenty/Vyrocnizpravy/Vyrocnizprava_komplet_2.pdf>,
- [12] URL: <http://https://kehila-olomouc.cz/rs_english/history-2/history/>,
- [13] URL: <<http://www.archiweb.cz/buildings.php?action=show&id=1462>>, [18.9.2009]
- [14] URL: <<http://https://www.jweekly.com/2017/09/14/czech-torah-going-home-47-years-peninsula/>>,

years-peninsula/>,

[15] URL: <<http://abc7news.com/religion/200-year-old-torah-leaves-bay-area-returns-home-to-czech-republic/2545773/years-peninsula/>>,

dokumenty

svazky zemského archivu v Opavě

konzultace

prof. Ing. Mgr. akad. arch. Petr Hájek,
vedoucí diplomové práce

Ing. arch. Jaroslav Hulín
asistent atelieru

Ing. Radmila Fingerová
krajinná architektura

Ing. Lenka Feifrlíková
krajinná architektura

Ing. arch. MgA. Petr Janda. Petr Janda
architektura

Ing. Miloslav Smutek, Ph.D.
statika

Petr Papoušek
historický kontext
poděkování

Závěrem bych rád poděkoval vedoucímu mé diplomové práce Petru Hájkovi a jeho asistentu Jaroslavu Hulínovi za konzultace a vedení diplomové práce.

Dále děkuji přátelům a rodině za podporu během celého studia.

