

DIPLOMOVÁ PRÁCE / LS 2017/2018 / FA ČVUT / VERONIKA POSPÍŠILOVÁ

Děkuji profesoru Ladislavu Lábusovi za odborné a cenné rady při práci na tomto projektu. Rovněž děkuji za rady architektům Michalu Šrámkovi a Radce Kurčíkové. V neposlední řadě děkuji celé mé rodině a nejbližším, kteří mě v průběhu práce podporovali.

DIPLOMOVÁ PRÁCE  
ČESKÉ VYSOKÉ UČENÍ TECHNICKÉ  
FAKULTA ARCHITEKTURY

vypracovala: Bc. Veronika Pospíšilová  
téma: Nová budova muzea hlavního města Prahy  
semestr: letní semestr 2017/2018  
ústav: 15129 Ústav navrhování III  
vedoucí práce: prof. Ing. arch. Ladislav Lábus, Hon. FAIA  
odborný asistent: Akad. arch. Michal Šrámek  
odborní konzultanti: Ing. Miloslav Smutek, Ph.D. - Statická část  
Ing. Daniela Bošová, Ph.D. - PBŘ



# OBSAH

## I. ÚVOD

PŘEDMLUVA  
ZADÁNÍ DIPLOMOVÉ PRÁCE  
ANOTACE DIPLOMOVÉ PRÁCE A PROHLÁŠENÍ AUTORA

## II. ANALYTICKÁ ČÁST

LOKALITA  
TYPOLOGIE MUZEÍ A JEJICH TECHNICKO-PROVOZNÍ ŘEŠENÍ  
REŠERŠE STAVEB  
STAVEBNÍ PROGRAM

## III. NÁVRH

AUTORSKÝ TEXT  
KONCEPT  
DOKUMENTACE

## IV. ZÁVĚR



# I. ÚVOD

## PŘEDMLUVA

Muzeum hlavního města Prahy se dlouhodobě potýká s nedostatkem prostor pro prezentaci svých stále se rozrůstajících sbírek (v současné době něco přes jeden milion sbírkových předmětů). Došlo k rozhodnutí zaměřit se na možnost výstavby nové budovy MMP nejlépe v blízkosti hlavní budovy na Florenci. Jako nejvýhodnější lokalita se je území po bývalém nádraží Praha-Těšnov (dříve Denisovo).

Téma Pražské archeologické muzeum na Těšnově, bylo zpracovávalo již dříve a souviselo s potřebou výraznější prezentace archeologických sbírek, kterých má muzeum velké množství a stále přibývají.

Od roku 2014 se změnilo zadání: aktuálně je potřeba budovy, která by pokryla jako vhodné prostory pro část současných i chybějících historických expozic (především 19.-21. století), dostatečné prostory pro archeologické expozice, výstavy i další provozní potřeby muzea včetně kanceláří. V souvislosti s tím by bylo vhodné rozdělit stávající expozice na Pražské historické muzeum a Pražské archeologické muzeum.

Nově by muzeum rádo realizovalo expozici pražského urbanismu v návaznosti na unikátní Langweilův model Prahy a získalo více prostoru pro jejich stále se rozšiřující programy pro děti a mládež i rodiny s dětmi. Jako velké pozitivum pro budoucnost vidí muzeum i to, že by se obě budovy muzea nacházely na trase "Pražské muzejní míle" - projektu, který se již několik let připravuje společně s Národním muzeem, Vojenským historickým muzeem a Národním technickým muzeem. Projekt by propojil významná pražská muzea podobně jako v jiných metropolích (Berlín, Vídeň) a který by nepochybně přispěl k dalšímu rozvoji turistického ruchu v Praze.

Cílem je vytvořit několikapatrovou stavbu s parkovištěm a přilehlým venkovním prostorem. Objekt musí být dobře dopravně dostupný a plně bezbariérový. Součástí muzea budou jak expoziční a výstavní prostory včetně odpovídajícího návštěvnického zázemí, tak i část pracovně provozní a depozitární. Expoziční a výstavní prostory budou uvnitř co nejvolnější a členěné pouze pohyblivými příčkami. V linii komunikace budou místa ke spočinutí návštěvníků a prostor pro výuku či hru přímo na místě.

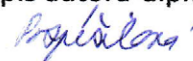
ČESKÉ VYSOKÉ UČENÍ TECHNICKÉ V PRAZE	
FAKULTA ARCHITEKTURY	
<b>AUTOR, DIPLOMANT: Bc. Veronika Pospíšilová</b> AR 2017/2018, LS	
<b>NÁZEV DIPLOMOVÉ PRÁCE:</b> (ČJ) NOVÁ BUDOVA MUZEA HLAVNÍHO MĚSTA PRAHY  (AJ) THE NEW BUILDING OF MAIN PRAGUE MUSEUM	
<b>JAZYK PRÁCE:</b>	
<b>Vedoucí práce:</b>	<b>Prof. Ing. arch. Ladislav Lábus, Hon. FAIA</b> <span style="float: right;"><b>Ústav: 15129</b></span>
<b>Oponent práce:</b>	Ing. arch. Vítězslava Rothbauerová
<b>Klíčová slova (česká):</b>	Muzeum, výstavní sál, Těšnov, magistrála, expozice, knihovna, Praha
<b>Anotace (česká):</b>	<p>Předmětem projektu je návrh nové budovy muzea hlavního města Prahy. Budova má dočasné i stálé expozice historie a archeologie. Součástí je administrativní a provozní zázemí, včetně knihovny, dílen, přednáškových sálů a občerstvení.</p> <p>Muzeum se nachází v Praze na Těšnově</p>
<b>Anotace (anglická):</b>	<p>The main goal of this diploma project is to design the Museum of Prague. The building has temporary and permanent expositions of history and archeology. It includes administrative and operational facilities, including a library, workshops, lecture halls and caffee.</p> <p>The museum is located in a Prague, Těšnov.</p>

## Prohlášení autora

Prohlašuji, že jsem předloženou diplomovou prací vypracoval samostatně a že jsem uvedl veškeré použité informační zdroje v souladu s „Metodickým pokynem o etické přípravě vysokoškolských závěrečných prací.“

V Praze dne 22.5.2018

podpis autora-diplomanta





České vysoké učení technické v Praze, Fakulta architektury  
**2/ ZADÁNÍ diplomové práce**

Mgr. program navazující

jméno a příjmení: *Bc. VERONIKA POSPIŠILOVA*

datum narození: *2.5.1993*

akademický rok / semestr: LS 2017/2018

obor: Architektura a urbanismus

ústav: 15129 - Ústav navrhování III / FA

vedoucí diplomové práce: prof. Ing. arch. Ladislav Lábus, Hon. FAIA

téma diplomové práce:

Nová budova muzea hlavního města Prahy na Těšnově

zadání diplomové práce:

1/ popis zadání projektu a očekávaného cíle řešení

Novostavba muzea s bohatým programem expozic i doplňkových aktivit pro návštěvníky, umístěná na volných pozemcích kolem severojižní magistrály v blízkosti stávající budovy MMP v Praze na Těšnově. Cílem je nalézt umístění, velikost a výraz nového objektu tak, aby vhodně doplnil zbytkové území po průřezu SJM městem a byl logickým partnerem stávajícímu organismu muzea.

2/ stavební program

Budova muzea se stálou expozicí archeologie a historie a výstavními prostory. Součástí bude administrativní a provozní zázemí, včetně prostor pro doplňkové aktivity návštěvníků (knihovna, studovna, dětské dílny, přednáškový sál, občerstvení apod.) a úprava okolí.

3/ popis závěrečného výsledku, výstupy a měřítko zpracování

Autorská zpráva

Analytická část

Urbanistické schéma širších vztahů

Celková situace

Půdorysy a řezy budovou M 1:200 - 1:500

Perspektivní zobrazení

4/ seznam dalších dohodnutých částí projektu (model)

Fyzický model

Portfolio ve formátu A4

Plakát ve formátu 2x A1

CD s portfoliem ve formátu pdf

Rozsah a měřítko jednotlivých výkresů či modelu mohou být vedoucím projektu ještě upřesněna.

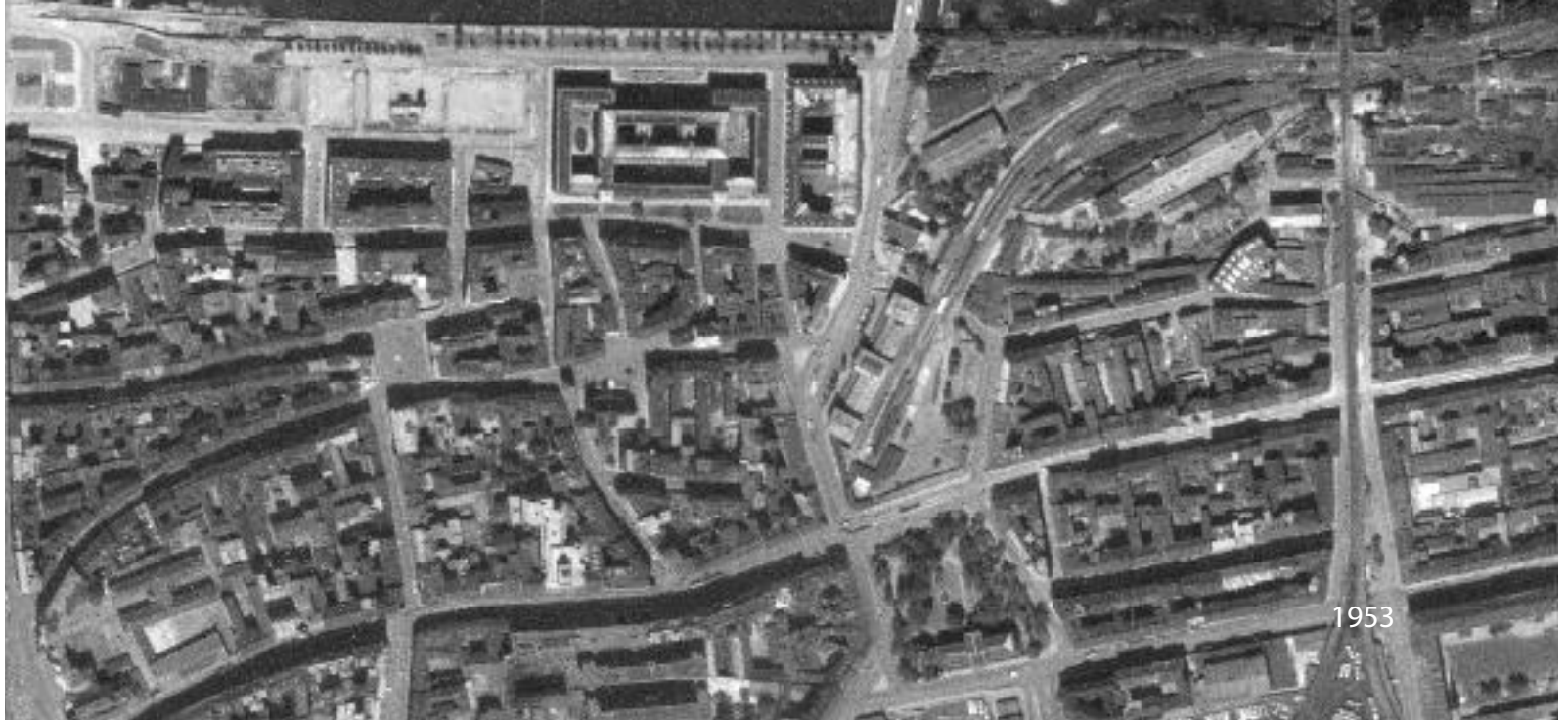
Měřítko výstupů mohou být přizpůsobena požadovaným formátům odevzdání.

Datum a podpis studenta *22.2.2018* *Veronika*

Datum a podpis vedoucího DP *[Signature]*

Datum a podpis děkana FA ČVUT *[Signature]*

registrováno studijním oddělením dne *22.2.2018* *[Signature]*



## II. ANALYTICKÁ ČÁST

### LOKALITA

#### Historie

Historická Praha byla v minulosti obehána hradbami. Gotické hradby nechal ve 14. století postavit Karel IV. a obepínaly Nové město. Měřily dohromady 3430 m. V letech 1653-1730 byly hradby rozšířeny a přestavěny do barokní podoby s bastionovým opevněním. Byl vydán revers díky němuž se nedalo stavět v určité vzdálenosti od hradeb. Jeden z bastionů stál na místě nynější budovy Muzea hlavního města Prahy na Florenci.

Po napoleonských válkách ztrácí hradby funkci a začínají se razit průchody. Vzniká sedm bran do Prahy. V roce 1874 dochází k odstraňování hradeb a tato činnost trvá 12 let. Je naplánováno vybudování městských veřejných parků v místě opevnění. To je však realizováno jen částečně. Pozemky jsou rozparcelovány a zastavěny.

V letech 1973-1978 dochází k vybudování severojižní magistrály. Stavbě se podrobilo hlavní nádraží a bylo zcela zrušeno nádraží Praha-Těšnov, blok s hotelem Slovan a Česká dětská nemocnice na Karlově. Magistrála měla usnadnit dopravu ve městě, avšak díky pouhých šesti přechodů pro chodce vznikly "nové hradby".

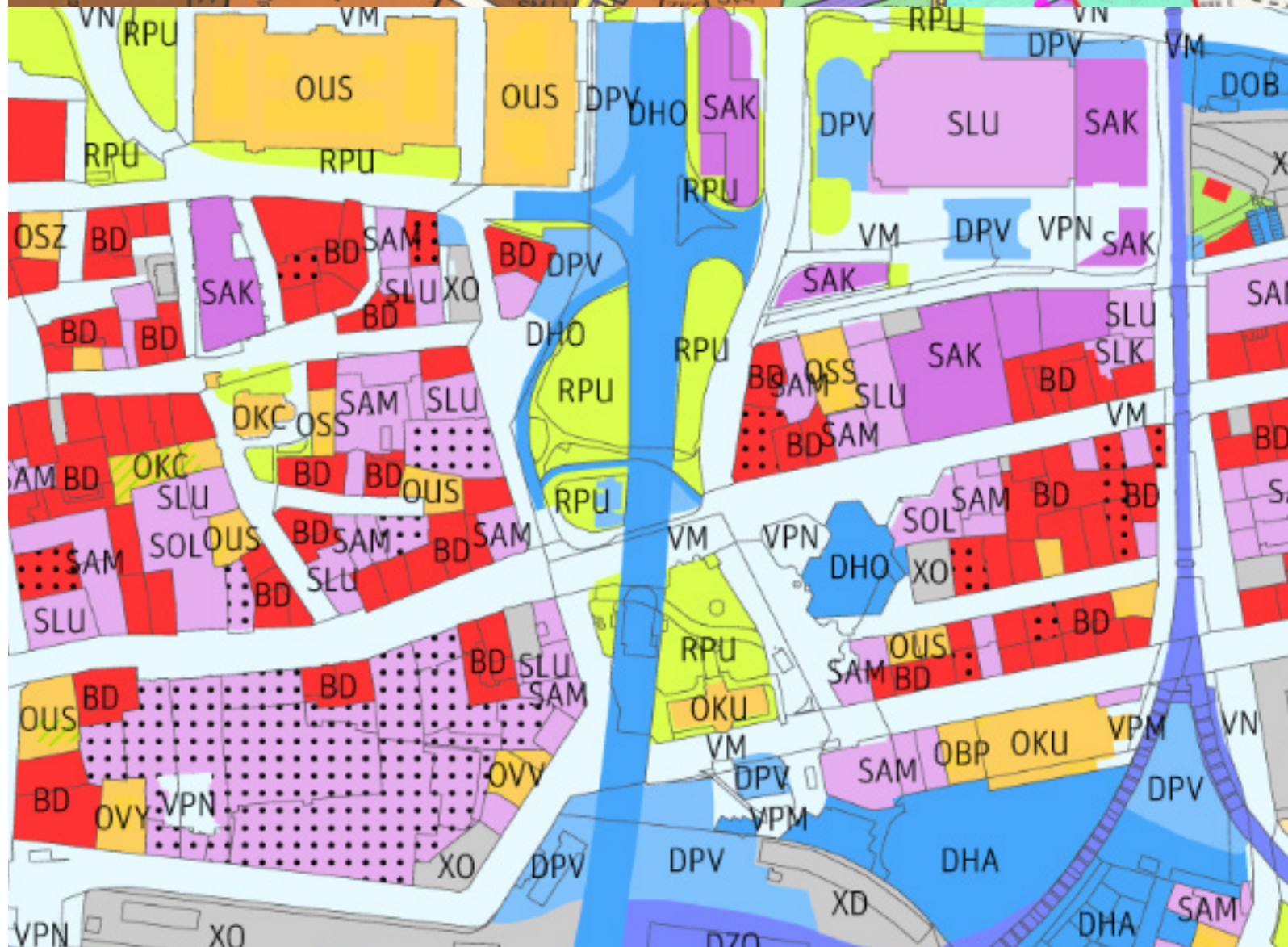
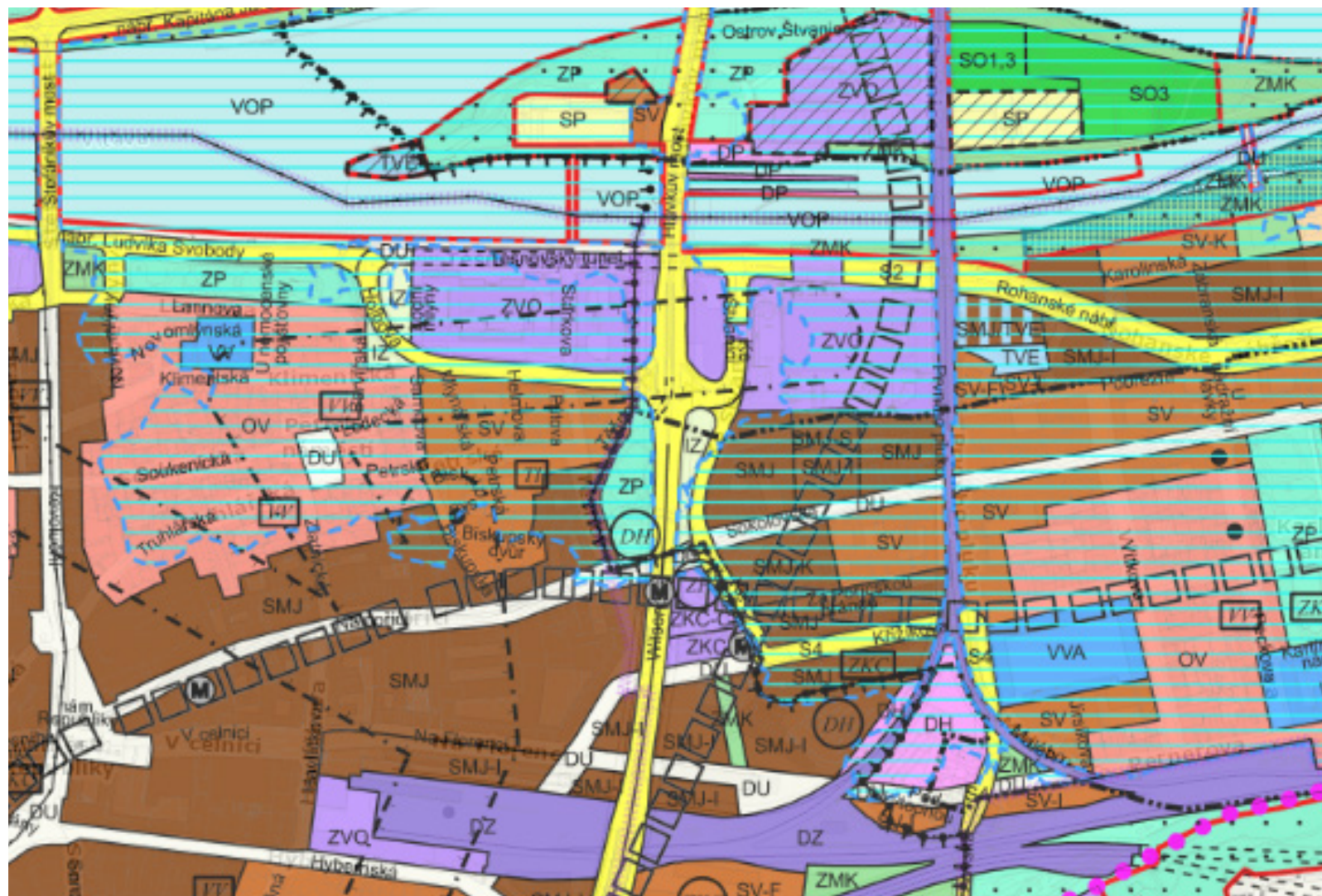
V 90. letech vznikají studie na proměnu magistrály. Magistrála se měla přesunout pod zem do tunelů, to se však nepodařilo zrealizovat. V současnosti je snaha o humanizaci a sklidnění magistrály.

V roce 2017 vzniká studie od ateliéru Gehl Architects - Magistrála spojuje. Je zpracována formou krátkodobých a dlouhodobých řešení a má změnit magistrálu v městský bulvár.

*Zdroje mapových podkladů:*

<http://app.iprpraha.cz/js-api/app/OrtofotoArchiv/>

<http://archivnimapy.cuzk.cz>



## II. ANALYTICKÁ ČÁST

### LOKALITA

#### Územní plán

Na základě územního plánu a územně analytických podkladů bylo zjištěno, že se parcela nachází v záplavové oblasti a v blízkosti metra. Leží na hranici památkové rezervace ve vyhlášené památkové zóně.

Parcela je vedena jako parkově upravená plocha, která z části slouží jako plocha a zařízení pro hromadnou dopravu osob nebo parkoviště P+R. Na druhé straně magistrály se nachází izolační zeleň.

V okolí pozemku je smíšené městské jádro a stavba pro kulturu. V území se nachází rovněž administrativní budovy a budovy státní správy (ministerstva).

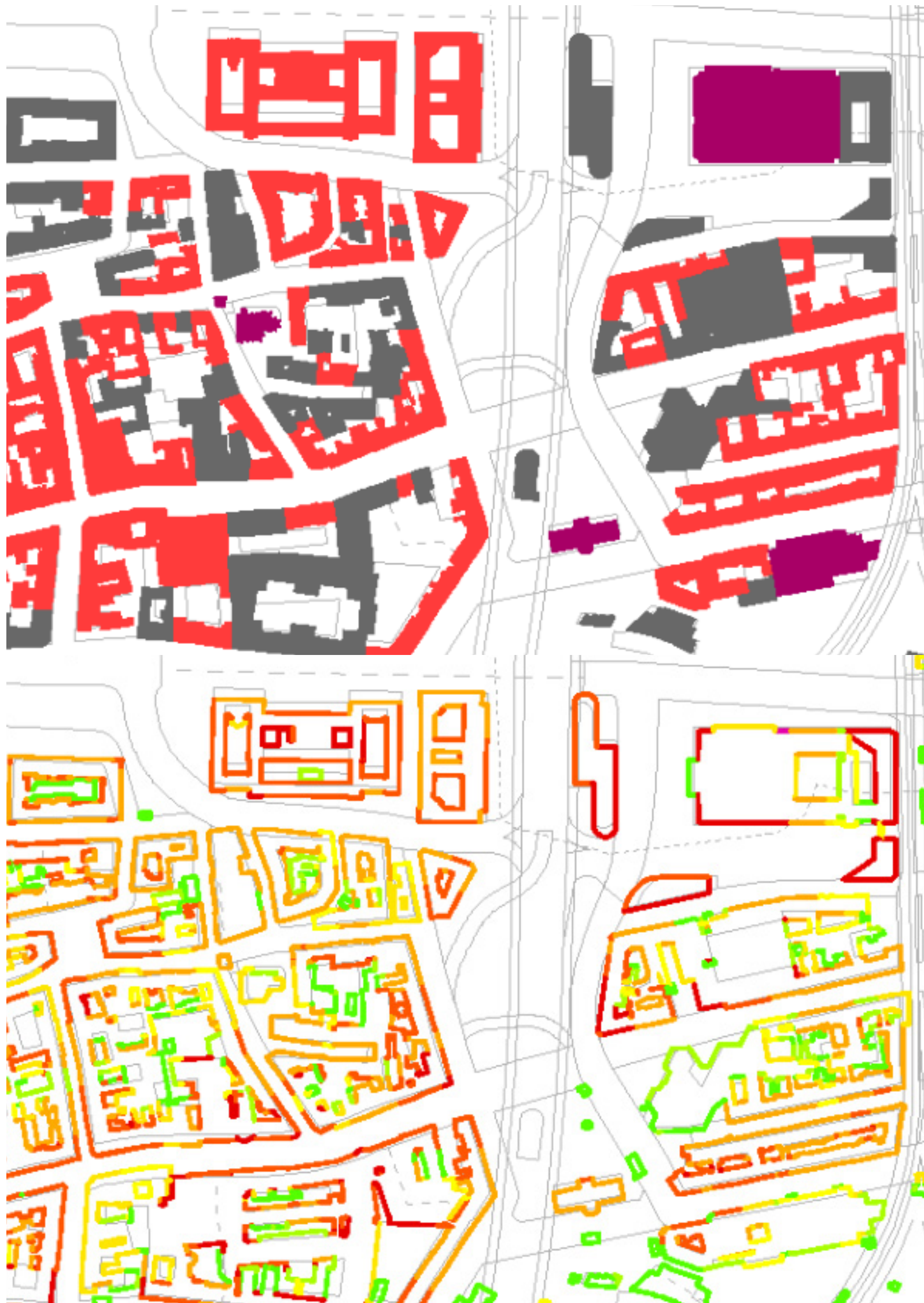
#### Legenda

ZP	parky, zahrady a hřbitovy
DH	plochy a zařízení hromadné dopravy osob, parkoviště P+R
IZ	izolační zeleň
ZKC	kultura a církev
SMJ	smíšené městské jádro
RPU	parkově upravené plochy
SAM	administrativa
ous	státní správa

Zdroje mapových podkladů:

<http://app.iprpraha.cz/js-api/app/vykresyUP/>

<http://app.iprpraha.cz/js-api/app/uap/>













## II. ANALYTICKÁ ČÁST

### LOKALITA

#### Střešní krajina a výška obvodových říms

V území není jednotná výška zástavby. Nejvyšší stavby v okolí parcely jsou do 27 m. Průměrně jsou zde stavby vysoké okolo dvacetitří metrů. Střešní krajina je zde rovněž různorodá. Nachází se zde jak šikmé, tak ploché střechy.

#### Legenda

	6 a méně m		šikmé střechy
	6,1 - 9 m		rovné střechy
	9,1 - 12 m		atypické střechy
	12,1 - 12 m		
	16,1 - 21 m		
	21,1 - 26 m		
	26,1 - 40		

Zdroje mapových podkladů:  
<http://app.iprpraha.cz/js-api/app/uap/>





## II. ANALYTICKÁ ČÁST

LOKALITA

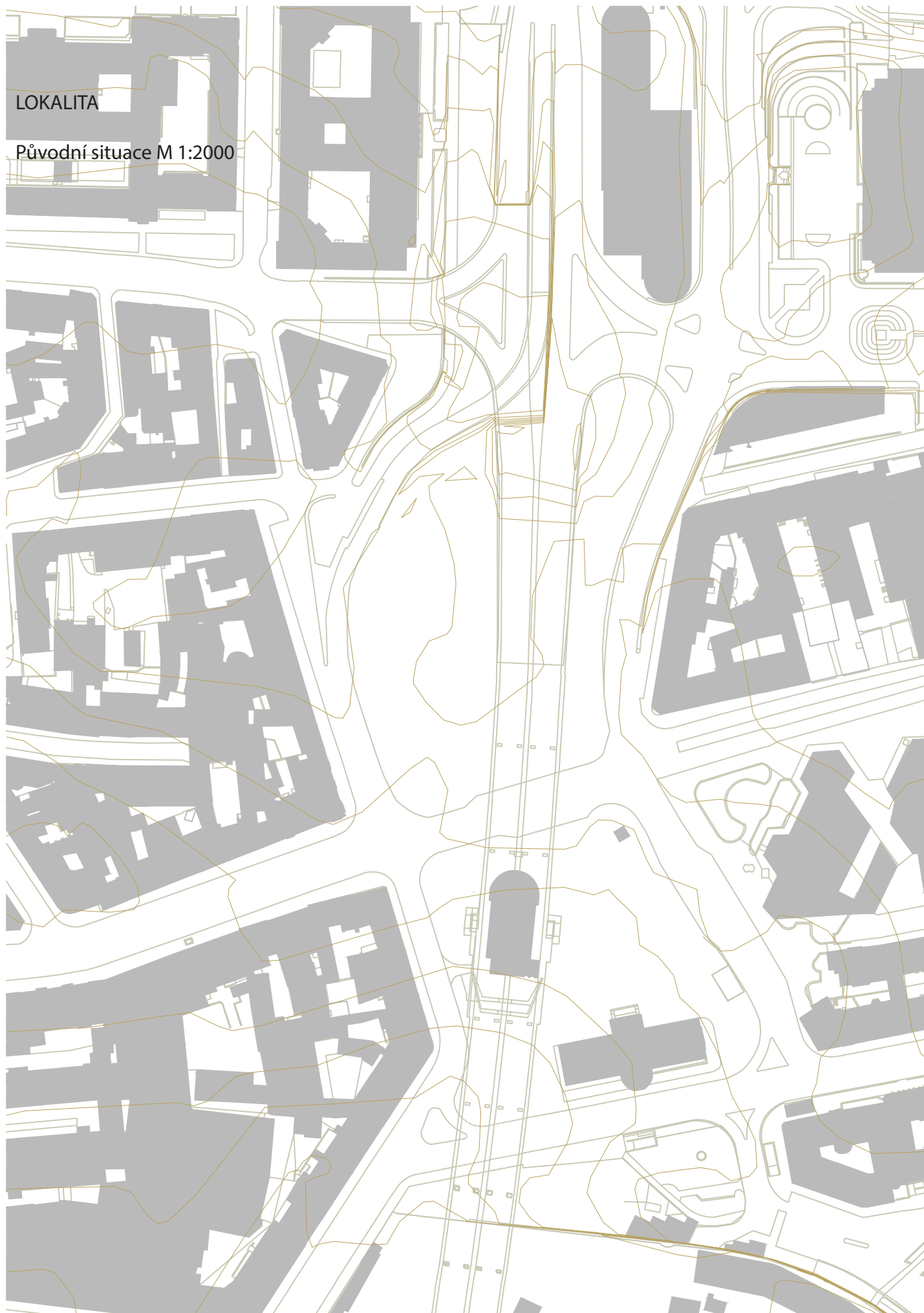
Fotodokumentace území a parcely



Zdroje: vlastní fotografie

LOKALITA

Původní situace M 1:2000



## II. ANALYTICKÁ ČÁST

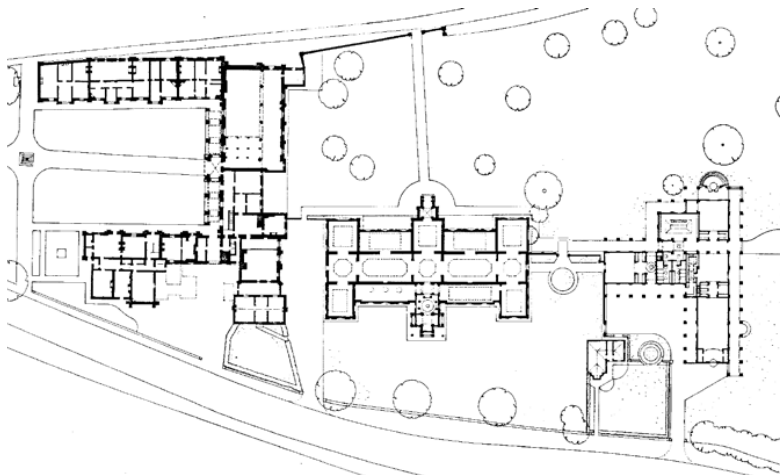
LOKALITA

Situace převzaná od dopravního technika M 1:2000





Museion, Zdroj: <http://www.antickysvet.cz/25914n-alexandrie>



Dulwich gallery, Zdroj: <https://www.pinterest.co.uk/pin/328410997808905602/>, <https://londonunveiled.com/2012/06/21/dulwich/>

Pět výstavních sálů s horním osvětlením. (Podobně byla i řešena Glyptotéka od Lea von Klenze)



NEMO Amsterdam, Renzo Piano, Zdroj: <https://themuseumofthefuture.com/2011/11/09/the-participatory-science-centre-%E2%80%93-wrap-up-of-a-workshop-at-nemo-amsterdam/>

## II. ANALYTICKÁ ČÁST

### TYPOLOGIE MUZEÍ A JEJICH TECHNICKO-PROVOZNÍ ŘEŠENÍ

#### Historie a způsob prezentace sbírky

280 př. n. l.

Předchůdcem muzeí byl museion. Nejznámějším byl museion v Alexandrii (Ptolemaios I. Soter). Helénistické sbírky

do 15. století

Muzeijní sbírky vznikaly ze dvou důvodů: potěšení, náboženství. Sbíraly se antické sochy, obrazy, předměty, vznikaly kabinety kuriozit. Vystavovalo se vše (chaos). Na rozdíl ode dneška bylo vše vystaveno a ne ve skladu.

17.-18. století

Muzea začaly ve velkém vznikat po Francouzské revoluci. Roku 1792 se sbírky přesunuly do muzea Louvre. Nejčastěji vznikali muzea transformací z královských sbírek. Roku 1743 byl pallác Uffizi darován i se sbírkami státu. Mezi další takto vzniklé muzea patří např. drážďanská galerie, královská sbírka v Duseldorfu anebo Belveder (archetypem Louvre).

19. století

Od počátku 19. století se začaly stavět účelové objekty muzeí. Jelikož se tyto instituce hlásily k odkazu antického „musaionu“, tak také i nejstarší účelově postavené muzejní budovy vyjadřovaly tento myšlenkový odkaz a ve své vnější podobě čerpaly z tvarosloví antických chrámů. Jean Nicolas Louis Durand ve svých teoretických studiích vytvořil kanon pro typologické druhy, mezi které patří i muzeum. Na tomto základě vznikly dvě známé galerie: Dulwich gallery a Altes museum v Berlíně. Dochází ke změně myšlení. Je jediný správný směr prohlídky. Sbírký jsou se začaly v tomhle období řadit dle časové posloupnosti. Dle Christiana von Mechel: „Muzeum má být depozitářem, který zviditelňuje dějiny umění.“

Dulwich gallery, Anglie, Sir John Soane

Pět výstavních sálů s horním osvětlením. (Podobně byla i řešena Glyptotéka od Lea von Klenze)

Altes museum, Berlín, Karl Friedrich Schinkel

Velká centrální kupole, antické prvky. Z pohledu návštěvníka se monumentalita staveb projevuje pocitem povinnosti zachovat při pobytu v takovém objektu majestátní ticho a obdivnou pokoru.

20. století

Dochází k desakralizaci. Vznikají různé prostorové modely a schémata, aby se dosáhlo širšího využití pro různé umělce. Začíná se upřednostňovat proces poznávání. Návštěvník je sám sobě režisérem, aktivně se zapojuje do činnosti. Vznikají interaktivní expozice. V 70. létech vznikaly tzv. „trháky“ (blockbuster shows), které způsobovaly masový zájem veřejnosti (reklamní marketingové strategie, muzejní obchody).

NEMO Amsterdam, Renzo Piano

Pro vystavování se začíná používat video, audio přístroje, projekce, simulace dějů. Exponátem se stává proces.

## II. ANALYTICKÁ ČÁST

### TYPOLOGIE MUZEÍ A JEJICH TECHNICKO-PROVOZNÍ ŘEŠENÍ

#### Funkční členění a charakteristiky prostor v budovách muzeí

Prostory se dělí na prostory přístupné veřejnosti a vnitřní provozní část muzea. Návštěvníci výstavních sálů by se neměli volně pohybovat kolem laboratoří, skladů a dílen. Jde o minimalizaci rizika krádeží a újm na zdraví. Hraje zde roli i estetika.

Tyto různé prostory mají buď samostatné vchody nebo je nutné přijmout promyšlená organizační opatření.

Veřejnosti přístupná část muzejní budovy

Bezbariérový přístup (konkrétní požadavky v publikaci: Muzea pro všechny. Příručka k fyzické a smyslové dostupnosti muzeí (Praha, 2003))

Pokladna a informační systém

Informační centrum a recepce bývají spojeny s pokladnou. Zde návštěvník získává „první dojem“ a první informace o muzeu. To může ovlivnit následnou prohlídku muzea. Dalším řešením může být systém směrovek, informační tabule či informační tiskoviny (plánky) pro návštěvníky. Pokladna by měla být umístěna v klidové zóně (kvůli slyšitelnosti). Minimální průjezd před pokladnou je 0,9 - 1 m.

Šatna

V každém muzeu je nutné mít možnost odložit oděv, kvůli rozdílným klimatickým poměrům. Vlhko přinesené zvenku může poškodit muzejní exponáty. Ve velkém muzeu se navrhuje šatny z regulérní obsluhou, v malém muzeu s menší frekvencí návštěvníků lze použít pouze věšáky, ale je nutné je hlídat. Mezi pokladnou a expozicemi je nevhodné dávat moc velké volné prostranství kvůli pocitu chladu. Součástí šatny je úpravna pro návštěvníky.

Šatny s obsluhou jsou vybaveny většinou věšákovými konzolami s háčky a s poličkami na obuv a pokrývky hlavy. Pro úsporu pohybu obsluhy se používají rotační karusely. Oděvy se předávají přes přijímací pult. Na jeden oděv je potřeba 0,1 m<sup>2</sup> plochy. Před pultem musí být dostatek plochy pro řazení osob a jejich pohyb (dimenzováno na 80% návštěvníků). Plocha pro jednoho návštěvníka je 0,3 m<sup>2</sup>. Mezi pulty a věšáky musí být dostatečný prostor pro obsluhu. Výška pultu je 900 mm. Šatny bývají vybaveny sedacím nábytkem, odkládacími poličkami a zrcadlovými stěnami.

Toalety

Dostatečná kapacita toalet pro návštěvníky a odděleně pro personál je dána závaznou normou pro veřejnosti přístupné objekty. Vypočítává se od předpokládané kapacity návštěvníků.

Odpočinkový prostor

V průběhu prohlídky by měla být možnost se posadit, odpočinout si, regenerovat své duševní síly, srovnat si myšlenky, popovídat si, něco si přečíst. Muzeum s větší frekvencí návštěvníků by mělo mít dostatečně dimenzované odpočinkové zóny na vhodném místě, nejlépe mezi výstavními prostory, nejlépe hlavně ve vyšších podlažích.

Občerstvení

Dostupnost základního občerstvení je dnes samozřejmým požadavkem. Nejčastěji u velkých muzeí formou kavárny nebo u malých jako automat. Občerstvení bývá v dosahu odpočinkové zóny. Kavárny jsou zpravidla v oddělené části budovy, stranou od vlastního muzejního provozu, zvláště od výstavních prostor. Pokud je muzeum na frekventovaném místě s restauracemi v okolí, je nevhodné dávat kavárnu do samotného muzea.

### Muzejní prodejna

Ve velkých muzeích jde o samostatnou prodejnu, v malých je prodej spojen s pokladnou. Umístění prodejny by mělo být v dosahu zpáteční trasy, protože si lidé většinou kupují upomínkové předměty až po shlédnutí děl a nechce se jim zbytečně daleko vracet.

### Přednáškové sály, učebny a reprezentační prostory

Ideálně by mělo jít o samostatné návštěvnické okruhy, ale komunikačně navázané na výstavní prostory. Součástí bývá zázemí na mobiliář.

### Výstavní prostory

Je nutné vyčlenit prostory pro expozice a příležitostné výstavy. Rozsah a charakter výstavní činnosti by měl respektovat charakter a rozsah výstavních prostor.

Nejmenší možná nosnost podlah pro expozici nebo výstavu, kde nebudou žádné těžší exponáty, by měla být aspoň 3q/m<sup>2</sup>.

Přístupnost se řeší z pohledu návštěvníka (bezbariérový přístup), z pohledu přepravy výstavního mobiliáře a exponátů a z důvodu požární bezpečnosti (únikové východy).

Rozvody vody by neměly procházet výstavními prostory nebo musí být pod stálou kontrolou.

Je vhodné počítat při tvorbě prostor s odkládáním kočárků a jízdních kol.

### Vnitřní provozní část objektu

Kanceláře administrativních a provozně správních zaměstnanců, pracovny kurátorů sbírek a odborných zaměstnanců muzea

Rozsah a uspořádání je závislé na velikosti a provozu muzea. Minimální požadované parametry jsou nejméně 2 m<sup>2</sup> nezastavěné plochy na 1 zaměstnance a nejméně 80 m<sup>3</sup> na 1 zaměstnance. Místnost musí být větratelná a dobře osvětlená. Jednotlivé profese potřebují určitý manipulační prostor.

Měla by zde být vyřešena i zasedací místnost s malou kuchyňkou a hygienickým zařízením.

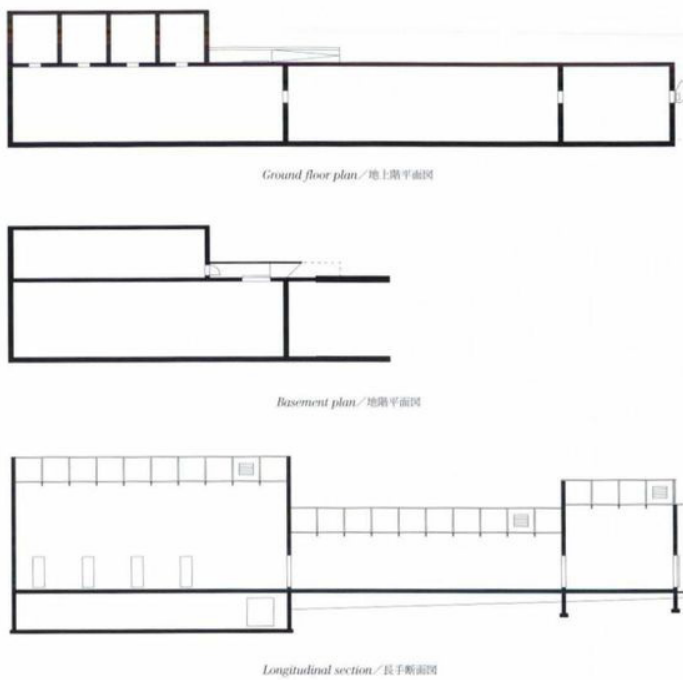
### Specializovaná odborná pracoviště

V těchto provozech hrozí zvýšené riziko požáru či pracovních úrazů.

### Depozitáře pro uložení sbírek

Jsou ústředním bodem vybavení vnitřní provozní části objektu. Někdy bývají v samostatné budově.

V prostorách by měla být stálá teplota a vlhkost a to v hodnotách odpovídající charakteru sbírek. Někdy bývají součástí odvlhčovače, zvlhčovače či klimatizace. Pokud v objektu není klimatizace, je nutné občasné větrání



La Congiunta, Petr Markli, Zdroj: <https://cz.pinterest.com/pin/523965737876442202/>, <https://www.pinterest.ie/pin/434456695276907739/>



Peiwo pyramid v Louvre, Zdroj: <https://cz.pinterest.com/pin/815925657462629005/>

Veletřní palác, Zdroj: <https://www.archiweb.cz/n/domaci/veletřni-palac-bude-dal-slouzit-umeni-ng-uvazuje-i-o-novostavbe>

Solomon Guggenheim museum, Zdroj: <https://www.flickr.com/photos/msc72/6822013603/>



## II. ANALYTICKÁ ČÁST

### TYPOLOGIE MUZEÍ A JEJICH TECHNICKO-PROVOZNÍ ŘEŠENÍ

#### Dispozice

Galerie je stavba určená k vystavování děl. Nejdůležitější prostorem je kvalitní výstavní sál. Kromě výstavních sálů mají galerie prostory pro zázemí návštěvníků, zaměstnanců a sbírek. Galerie bez těchto prostorů jsou výjimečné např. La Congiunta od Petra Markliho pro sochaře Hanse Josephsona.

Galerie jsou monoprostorové (Centro de Arte y Naturaleza , White gallery) nebo víceprostorové, uspořádané horizontálně (Museo de Arte Contemporáneo de Castilla y León , Museum Liner) nebo vertikálně (Museo Guggenheim Bilbao).

Ladislav Kesner: „Galerie je budovou, architektonickým dílem, ale především prostorem pro dívání“

Čím osobitější a silnější je architektura galerie, tím více se musí s prostorem pracovat. Proto se dělají co nejuniverzálnější, jednoduché, ortogonální, bíle malované prostory s horním rozptýleným přirozeným osvětlením a umělým. Tento prostor využije nejširší škála umění.

Stavby s regulací světla jsou velkou výhodou, jinak může docházet k jejich pozdějšímu zastiňování a nebo se světlo trvale odstraní.

Vstup do galerie je místem sociálních kontaktů. Má přitahovat návštěvníky. Je vhodný volný přístup do dvorany, kde můžeme získat zážitek zadarmo a jistou míru informace - Peiova pyramida v Louvre).

Přístup do galerie by měl sloužit jako přechodová zóna (uvnitř, vně).

Jsme schopni přijmout a zaznamenat jen určité množství informace, tudíž je třeba navrhovat prostředí pro snadné vnímání. Souběžné informace musí být redukovány.

Míra námahy je ovlivněna rušivými vjemy - hluk, osvětlení, stereotyp. Námahu můžeme potlačit radostí z objevování, vzruchu z překvapení, střídání intenzity, dramatické expozice či dobré orientace.

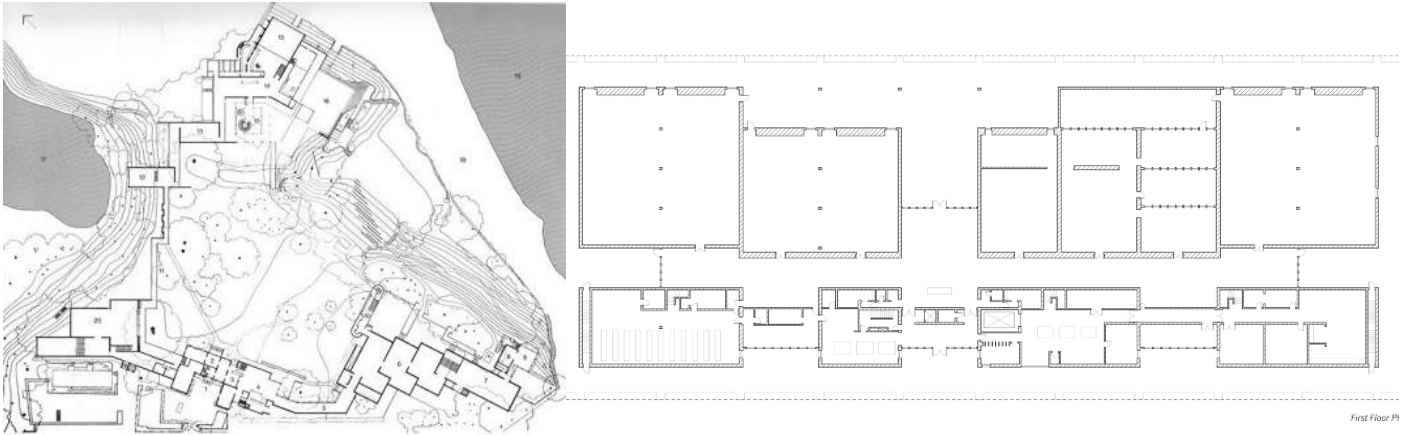
Pokud člověk nevidí na konec expozice, tvoří si „záchytné body“:

centrální hala - Veletržní palác, Solomon Guggenheim museum

schodiště - Sackler gallery, Museum of modern art v NY

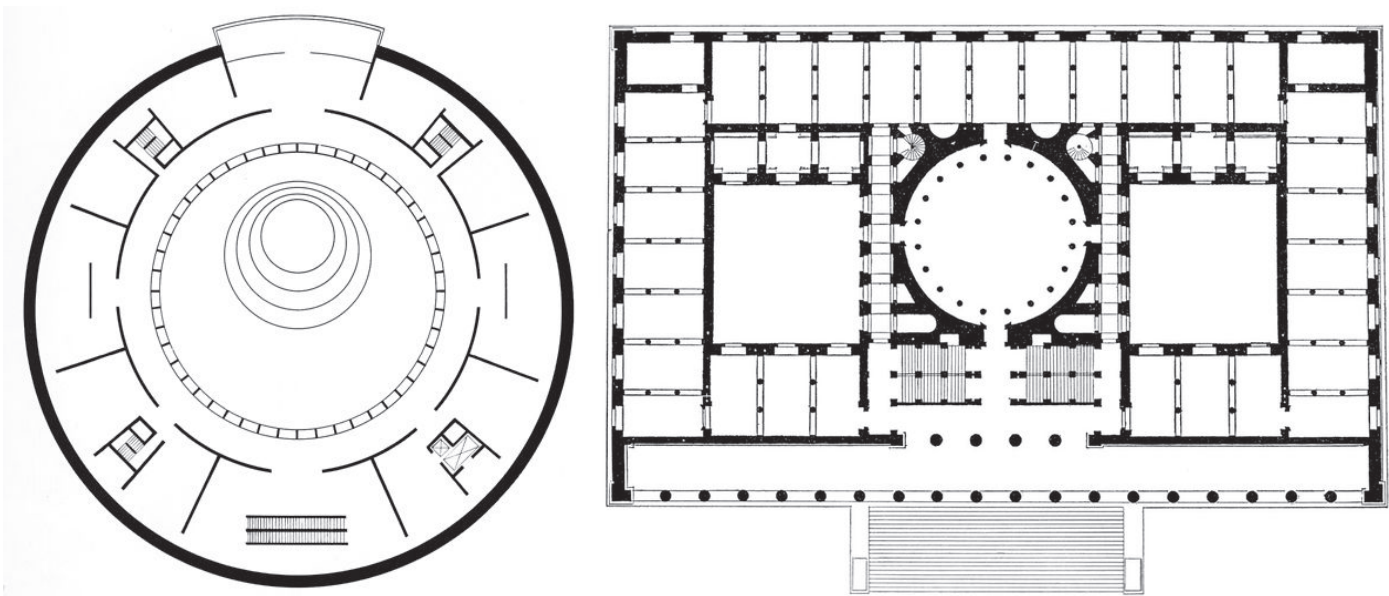
středová pasáž - Oako v Maneovo museum

Výstavní prostory by měly být co nejvariabilnější, aby neomezovaly ani umělce, ani kurátory při instalaci různých druhů uměleckých předmětů a instalací. Důležitá je i možnost regulace přirozeného osvětlení!



Museum Louisiana, Zdroj: <https://cz.pinterest.com/pin/302304193719874156/?lp=true>

Menil Collection museum, Zdroj: <http://alexanderayres.com/The-Menil-Collection>



Museum Hirshorn, Zdroj: <https://cz.pinterest.com/pin/508203139182760331/?lp=true>

Altes Museum, Zdroj: <https://cz.pinterest.com/pin/232990980694902500/?lp=true>

## II. ANALYTICKÁ ČÁST

### TYPOLOGIE MUZEÍ A JEJICH TECHNICKO-PROVOZNÍ ŘEŠENÍ

#### Dispozice - prostor

Při tvorbě prostoru je důležitá rytmizace menších a větších prostorů, různorodost perspektiv a silné body. Výstavní sály by měly oddělovat odpočinková místa. Odpočinkem může být i pohled na vzdálenější cíl nebo pohled z okna.

#### Monoprostor - protáhlá chodba

Dobrá prostorová orientace avšak neúplný přehled (*Kunsthalle Schirn Frankfurt, Tereziánské křídlo Pražského hradu*).

#### Monoprostor - obdélníková, čtvercová síň

(*projekt Museum fur Moderne Kunst, Sainsbury centre*)

#### Monoprostor - kruhový sál

Dobry přehled, ale mate směrem (*Pantheon v Altes museum, Alte Pinakothek*)

#### Monoprostor - nepravidelný půdorys

Centralizovaný systém - přehledné, snadno kontrolovatelné, nucené návraty, komunikační střety. (*East Wing of the National gallery*)

Decentralizovaný systém - volnější pohyb, vyšší míra kontroly (*Tate gallery, National gallery Washington*)

#### Řazení prostorů

řetěz - logické řazení exponátů, jednoznačně prostorově vymezené expozice (*Museum Luisiana v Kodani*)

hřebenové - (*Menil collection museum*)

hvězda - jednoduchá základní orientace, stereotyp (*Museum 20. století Monaco*)

vějíř - snadné umístění doprovodných funkcí (*pavilon A na brněnském výstavišti, Newport Beach gallery*)

prsten - málo přehledný, nutné orientační body (*Museum Hirshorn ve Washingotnu*)

centrální hala - (*Solomon-Guggenheim museum*)

kabinetové - snadná orientace, řídí pohyb (*Altes museum, Alte Pinakothek*)

mozaika - (*Guggenheim Salsburg*)

Uzavřená struktura je vhodná pro galerii, která má definitivní, přesný a vědomě prosazovaný záměr. Je zde kladen důraz na harmonii předmětu, světla a prostoru či reprezentativnosti a symboliky. Konstrukce stavby je „čitelná“. Objevují se zde plné stěny a tradiční způsob stavění.

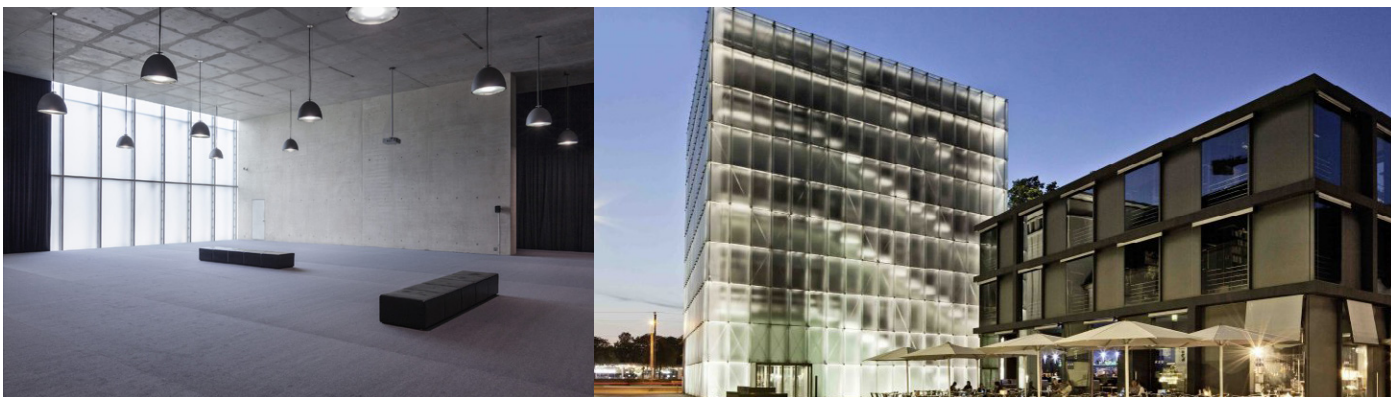
*Vitra design museum*

*La Congiunta od Petra Markliho*

Otevřená struktura je proměnlivá a přizpůsobivá pro interiér. Většinou je konstrukce tvořena ŽB skeletem a má celoplošné světlíky. Jsou zde velké sály, neutrální materiály, klidná barevnost a rovnoměrné nepřímé osvětlení. Stavba ustupuje do pozadí, je to tzv. „bedna“.

*Bayeler museum*

*Neue National galerie Berlín*



*Kunsthau Bregenz, Peter Zumthor, Zdroj: <http://artviewer.org/dexter-sinister-at-kub-arena/>, <https://www.museum.com/museum/kunsthau-bregenz/>*

*(Výstavní sály využívají denního osvětlení, ale jsou doplněny umělým osvětlením v podhledu, kvůli nechtěné proměnlivosti nálady.)*



*Museum Liner, Gigon/Guyer Architekten, Zdroj: <https://www.mimoo.eu/projects/Switzerland/Appenzell/Museum%20Liner/>, <https://arch3281fall14.wordpress.com/2014/09/17/reading-2-project-2-1-abby-alldaffer-museum-liner-appenzell/>*  
*(Pilová střecha se zmenšujícími světlíky přivádí do prostorů nepřímé severní světlo. Pilová střecha reaguje na své okolí.)*

## II. ANALYTICKÁ ČÁST

### TYPOLOGIE MUZEÍ A JEJICH TECHNICKO-PROVOZNÍ ŘEŠENÍ

#### Světlo

Návrh osvětlení se liší dle typů expozice (stálá, krátkodobá). Tematické zaměření vymezuje oblast možných řešení.

U stálé expozice je zásadní architektonické řešení vlastní expozice. Některá technická zařízení je nutné navrhovat již v rámci projektu stavby, aby nedocházelo k dodatečným stavebním úpravám.

U krátkodobých výstav je základním požadavkem flexibilita osvětlovací soustavy, tedy variabilní umístění a směřování svítidel, regulace a ovládání a flexibilní napájení.

Osvětlením lze vytvořit celou řadu různých světelných scén od klidné harmonické atmosféry až po dramaticky vypjaté scény s výraznými světelnými akcenty.

Prostor celé expozice má být vnímán jako celek. To lze vyřešit přibližně stejnou intenzitou osvětlení a ne příliš častými kontrasty. Nepřímé rovnoměrné osvětlení snižuje pozornost. Záměřené osvětlení zvyšuje přitažlivost, ale také únavu.

Existují dva přístupy osvětlení: americký a evropský. U amerického přístupu je při každé návštěvě exponát osvětlen stejně a je na stejném místě. U evropského způsobu je exponát osvětlen rozdílně podle denní doby. Dnes se přikláníme k evropskému způsobu.

Míra námahy je závislá na množství překážek (vzdálenost, výšky, obchůzky, vynucené návraty, což způsobuje, že nám připadá „plýtvám časem“.

Světlo ve směru pohledu nepodporuje plasticitu, snižuje vnímání.

Světlo kolmo ze strany způsobuje hluboké stíny a zkresluje.

Světlo šikmo usnadňuje vnímání. Mince a drobné předměty se dají osvětlovat pouze tímto způsobem.

U větších předmětů se takto zvýrazňují detaily.

U galerií osvětlovaných pouze umělým osvětlením se dají přesněji plnit požadavky umělců a zadavatelů. U tohoto způsobu osvětlení nezáleží na roční době a na čase. V každém místě jsou přesně stanovené hodnoty osvětlení. Toto osvětlení je výhodné pro citlivé exponáty. Nevýhodou je tepelné záření svítidel, pocit nepřírodnosti a energetická náročnost. Diodové osvětlení se nejčastěji používá pro osvětlování vitrín (bodové, plošné). Nejpoužívanější svítidla v galeriích jsou směrová svítidla upínaná do napájecích lišt.

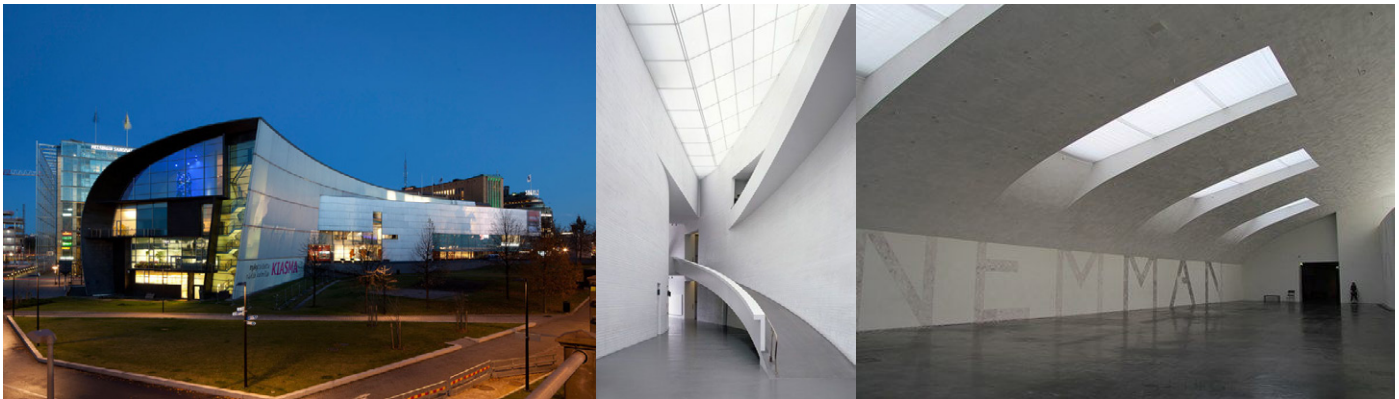
Galerie a muzea využívají denní osvětlení pomocí světlíků a oken, případně světlovodů. Atmosféra výstavního prostoru se mění v závislosti na počasí a denní hodině. Proměnlivé nálady ovšem dost umělců neumí využít, a proto se využívá nakonec umělé osvětlení.

Ideální je osvětlení výstavních sálů střešními světlíky orientovanými na sever. Světlo vniká přes svislou či nakloněnou prosklenou střešní část. Správná orientace zamezuje přesvětlování a přehřívání prostoru.

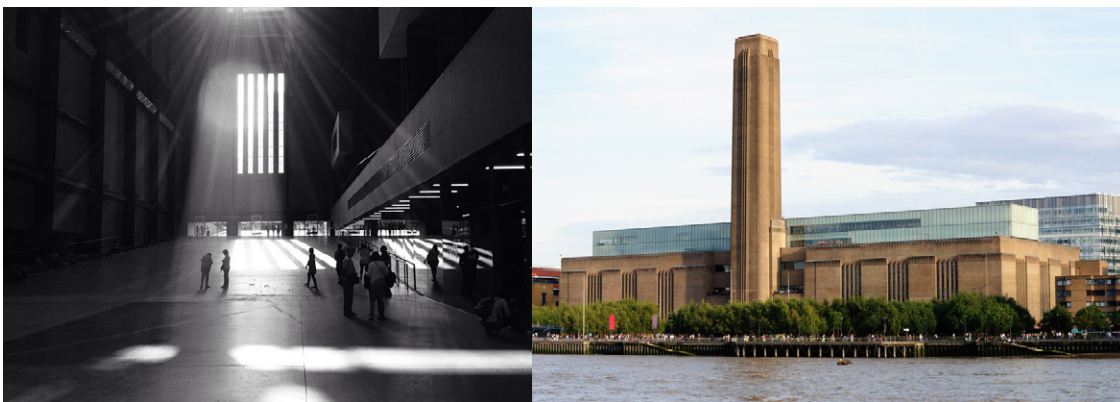
Osvětlení světlíkem se dá regulovat pomocí žaluzií, které bývají umístěny v meziprostoru mezi žaluziemi a zastropením. Při nedostatku přirozeného světla dochází k přisvětlování.

Výstavní sály se dají osvětlovat nejen stropem. Boční osvětlení pomocí oken je příznivé pro plastiky, které dostávají prostorovost. Důležitým aspektem je i kontakt s okolím, které jsou pozitivem pro návštěvníky. Některá okna jsou ovšem později zaslepena nebo se dělají rovnou jako falešná kvůli přehřívání prostoru, přesvětlování a také nedostatku míst pro vystavování.

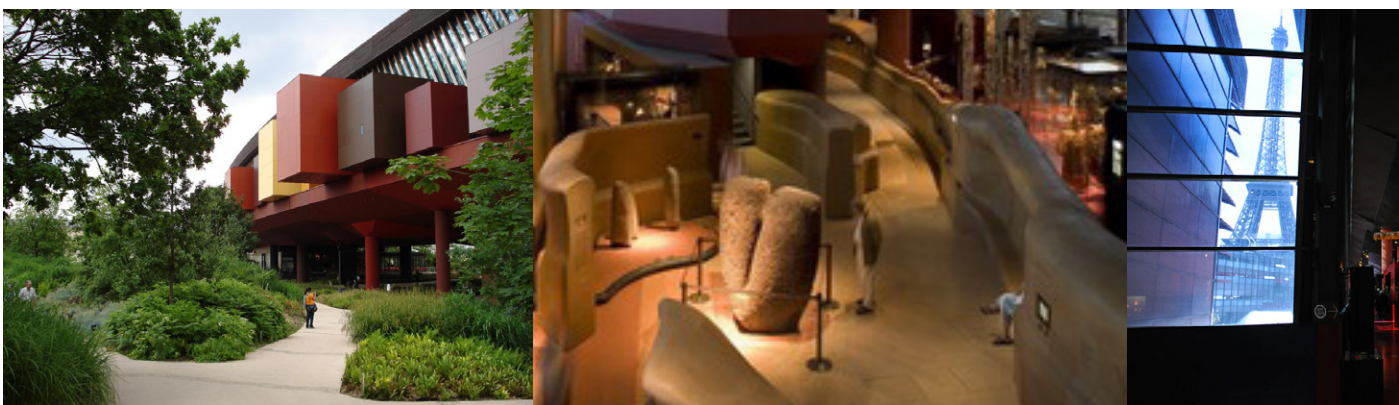
Kombinace přirozeného a umělého osvětlení představuje nejčastější způsob osvětlování výstavních sálů. Spojuje v sobě vlastnosti obou výše uvedených způsobů osvětlení. Navíc umělé osvětlení umožňuje provozovat galerii i v odpoledních hodinách zimních měsíců, případně při zhoršených světelných podmínkách.



Museum Kiasma, Zdroj: <https://www.inexhibit.com/mymuseum/kiasma-museum-contemporary-art-helsinki/>, <https://www.archdaily.com/784993/ad-classics-kiasma-museum-of-contemporary-art-steven-holl-architects>, <http://www.stevenholl.com/projects/kiasma-museum>



Museum Tate Modern, Zdroj: <https://www.londoncitybreak.com/tate-modern>, <https://www.pretravels.com/londons-best-museums/londons-best-museum-tate-modern/>



Museum Branly, Zdroj: <http://us.france.fr/en/discover/musee-quai-branly-jacques-chirac-paris>, <http://sites.psu.edu/museumstudies2015/2015/01/26/musee-du-quai-branly-2/>



Židovské muzeum, Zdroj: <http://zidovskelisty.blog.cz/1009/zidovske-muzeum-v-berline-otrocka-prace-nemci-nucene-nasazeni-a-valka>, [https://bydleni.idnes.cz/zidovske-muzeum-v-berline-09h-/architektura.aspx?c=A120525\\_165628\\_architektura\\_rez](https://bydleni.idnes.cz/zidovske-muzeum-v-berline-09h-/architektura.aspx?c=A120525_165628_architektura_rez)

## II. ANALYTICKÁ ČÁST

### REŠERŠE STAVEB

Muzeum Kiasma, Helsinky, Steven Holl

Struktura budovy je založena na skulpturálním kontrastu. Obrovská zvlněná zinková, titanová a měděná křivka určuje tvar nejen střechy, ale i celé stavby. Uvnitř stavby se nachází 25 oslnivě bílých galerií s plynulými liniemi. Z tohoto důvodu je zde možnost vystavovat nejrůznější umění. Postupně se odvíjející posloupnost zdí odhaluje stále nové pohledy a perspektivy.

Každá galerie je osvětlena jiným způsobem, od umělého zářivkového světla přes úmyslně napůl ztemnělé prostory až po místa zářivě osvětlená prosklenými otvory, které zachycují přirozené horizontální světlo severních zeměpisných šířek.

Muzeum Tate modern, Londýn, Herzog & Meuron

Galerie vznikla přeměnou a renovací elektrárny Bankside. Fasáda je z červených cihel, charakteristických pro britskou průmyslovou architekturu. Střecha dostala moderní konstrukci a „světelný paprsek“. Budova má dramatickou vstupní místnost, ze které se dá dostat do galerií se sterilním a neutrálním duchem („bílé krychle“). Galerie a výstavní plochy tvoří pohyblivé stěny, které je možné přesouvat a přetvářet tak místnosti dle požadavků na rozvržení, velikost a typ právě vystavovaných prací.

Muzeum na nábřeží Branly, Paříž, Jean Nouvel

U komplexu složeného ze čtyř budov hrají důležitou roli přírodní prvky - světlo a zeleň. Z vnějšku budovy je na zdech zdánlivě vratce usazeno asi 20 barevných krabic, které rozčleňují prostor muzea. V každé z krabic se nachází předměty týkající se určitého národa. Dlouhá stěna, na které jsou krabice usazeny je průhledného skla. Budova stojí na pilířích a má charakteristické velké okna. V interiéru se nachází řada velkých a dobře osvětlených prostor, které slouží jako spojnice a veřejné prostory a na ně navazují menší a temnější sály. Jižní strana budovy je plně vystavená jasnému slunci a je celá prosklená. Na severní straně se nachází krabice. Komplex je navržen tak, aby umožňoval nepřerušovanou prohlídku.

Židovské muzeum, Berlín, Daniel Libeskind

Světlo do muzea proniká pouze prasklinami a rozeklanými trhlinami ve zdech a vytváří tak tísnivou atmosféru dezorientace. Návštěvník nevidí ven a cítí se v prostoru tísnivě a neklidně, téměř jakoby se dusil.





## II. ANALYTICKÁ ČÁST

### STAVEBNÍ PROGRAM (odhad MMP)

A/ Budova- expozice a výstavy:	9 500 m <sup>2</sup>
A.a/ Expoziční prostory Archeologie:	
- 1. část – přírodní prostředí, paleolit, neolit	1.000 m <sup>2</sup>
- 2. část – eneolit, doba bronzová	1.000 m <sup>2</sup>
- 3. část - doba železná, doba římská	1.000 m <sup>2</sup>
- 4. část - doba stěhování národů, časně slovanské období	1.000 m <sup>2</sup>
A.b/ Expoziční prostory Historie:	
- 1. 1526 - 1784	500 m <sup>2</sup>
- 2. Dlouhé devatenácté století	500 m <sup>2</sup>
- 3. 1918- 1989	500 m <sup>2</sup>
- 4. Modely Langweilův a Hypšmanův	500 m <sup>2</sup>
- 5. Expozice ikonografie	1 000 m <sup>2</sup>
- 6. Expozice modelů	1 000 m <sup>2</sup>
- 7. Badatelské centrum	500 m <sup>2</sup>
A.c/ Výstavní prostory	
- 1. Výstavní prostory pro archeologické a historické výstavy	1 000 m <sup>2</sup>
B/ Budova- návštěvníkový provoz:	1 500 m <sup>2</sup>
- multifunkční přednáškový + promítací + výukový prostor	400 m <sup>2</sup>
- dětské dílny + herna	150 m <sup>2</sup>
- knihovna + knihovní sklad + studovna + počítačové stanoviště	300 m <sup>2</sup>
- muzejní obchod + sklad muzejního obchodu + zázemí	200 m <sup>2</sup>
- občerstvení + provozní zázemí občerstvení + piknikové místo	200 m <sup>2</sup>
- pokladna + informace	50 m <sup>2</sup>
- šatna s obsluhou i bez obsluhy	100 m <sup>2</sup>
- toalety návštěvníkové + dětské koutky	100 m <sup>2</sup>
C/ Budova- komunikace:	cca 1 000 m <sup>2</sup>
- vstupní vestibul	500 m <sup>2</sup>
- schodiště vnitřní (základní půdorys), výtahy návštěvníkové, služební, nákladní, chodby	
D/ Budova- provozní zázemí muzea:	200 + 3 750 = 3 950 m <sup>2</sup>
- pracovny kurátorů, dokumentátorů a správy depozitářů	100 m <sup>2</sup>
- konzervátorské dílny	200 m <sup>2</sup>
- pracovny lektorů	100 m <sup>2</sup>
- hygienické a provozní zázemí k pracovním a dílnám	100 m <sup>2</sup>
- manipulační depozitáře	400 m <sup>2</sup>
- sklady pro výstavní fundus, materiál a zařízení	400 m <sup>2</sup>
- ředitelství MMP (náhrada za objekt Kožná)	900 m <sup>2</sup>
- jednací prostory + jejich zázemí	150 m <sup>2</sup>
- zázemí pro provoz budovy včetně průvodců a ostrahy	250 m <sup>2</sup>
- velín + IT technologie	100 m <sup>2</sup>
- TZB + VZT + kotelna	200 + 100 m <sup>2</sup>
- odpadové hospodářství	100 m <sup>2</sup>
- příjezdové místo pro nákladní vůz + nakládací rampa	150 m <sup>2</sup>



# III. NÁVRH

## AUTORSKÝ TEXT

Dnešní muzeum by nemělo být dle mého názoru monotematické s většinou stejných prostorů striktně seřazených za sebou. Člověk by si při každé návštěvě měl najít svou cestu, jak si muzeum projít a pokaždé ho poznávat tak trochu jinak. Každý by si zde měl najít své téma. Ať už pohlížení na obrazy či interaktivní expozice, které by v dnešním muzeu neměly chybět. Zapojení zvuku a pohyblivého obrazu, dává výstavě jiný ráz.

Prohlídkový okruh by neměl být jako jedna dlouhá únavná cesta. Sály by měly být přerušeny místy pro odpočinek, které uklidní oči, mysl i svaly. Vhodným řešením jsou dobře osvětlené prostory přirozeným světlem s výhledem ven a kontaktem s okolím s možností posadit se a uvolnit. V dosahu je správné umístit kavárnu nebo jiné občerstvení, ale musí být stranou od výstavních sálů.

Prodejní plochy by měly být spíše umísťované na zpáteční cestě, jelikož si většina lidí nekupuje upomínkové předměty hned na začátku okruhu, jelikož je nechce nosit celou dobu sebou.

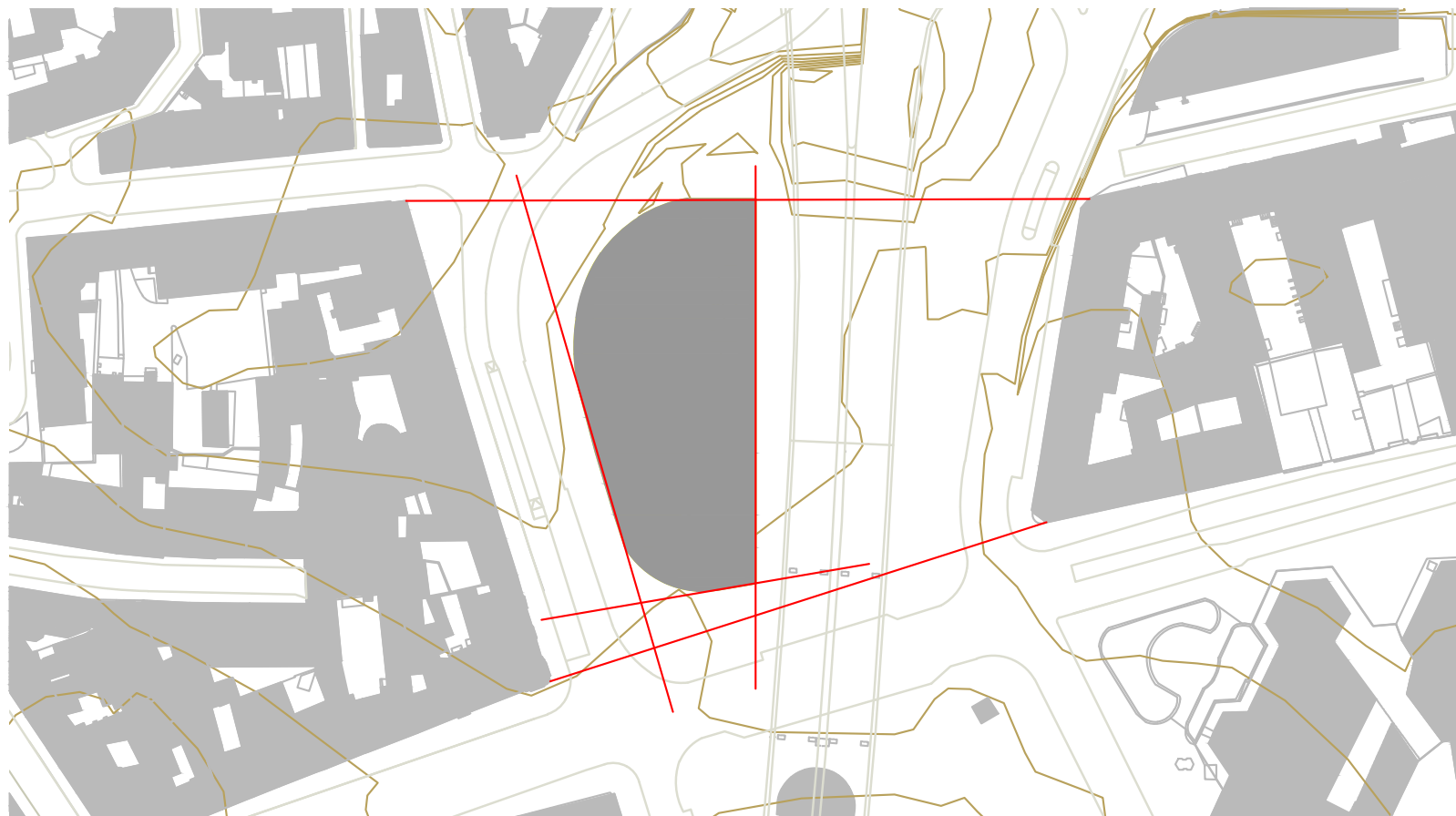
Přednáškové sály a učebny by měly navazovat na výstavní sály, ale měly by být zároveň jako samostatný okruh. Výstavní sály by měly měnit podobu dle výstavy. Stálé expozice je vhodné řešit na míru, zatímco přechodné výstavní prostory by měly být variabilní.

Místnosti by měly být dobře propojené a umožnit snadno místo opustit anebo změnit směr. Pokud kdekoli nevidíme nakonec, je dobré mít záchytné body, podle kterých se řídíme (hala, schodiště). Příliš slepých chodeb, které nás nutí se vracet, nám dává pocit zbytečné ztráty času.

Při rytimizaci menších a větších prostorů a různých perspektiv, nemáme tak velký pocit únavy. Je vhodné místo nekonečného okruhu vytvořit paprskovité cesty od vchodu. Způsob cesty muzeem ukazuje dostatek zájmu. Čím klikatější má návštěvník cestu, tím je více ponořen do děje.

Je zajímavé osvětlovat exponáty i přirozeným světlem. Mění se tak vizuální nálada a předmět je pokaždé jiný podle denní doby. Muzeum osvětlené jen umělým světlem je sice univerzální, ale ekonomicky náročné. Osvětlení vydává příliš zbytečně moc tepla. U umělého světla je důležité se zaměřit na barevné spektrum, aby bylo pocitově příjemné.

Byl by hřích nevyžít pohledu na žižkovskou věž, která je z našeho pozemku velice patrná.



Koncept tvaru

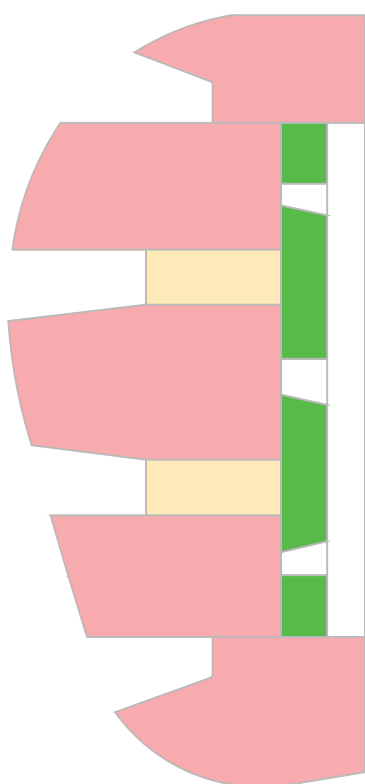


Schéma funkcí

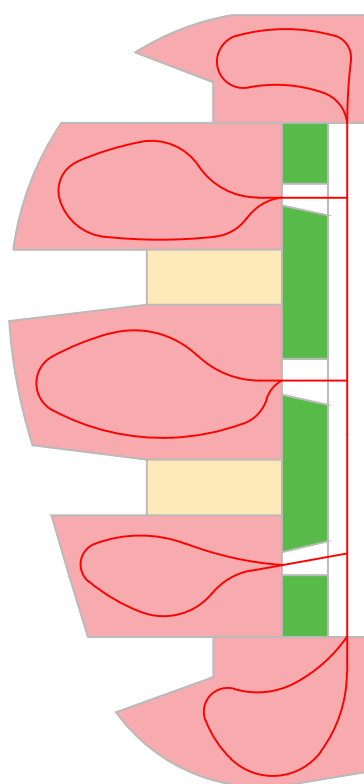


Schéma pohybu

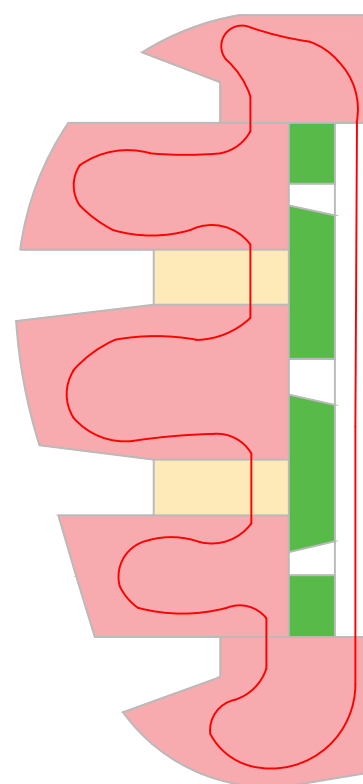


Schéma pohybu

Legenda

- hlavní výstavní sály
- vedlejší výstavní sály
- komunikační a technické jádro

# III. NÁVRH

## KONCEPT

### Hmotové řešení

Budovu muzea jsem navrhla jako jednu hmotu, která respektuje okolní zástavbu a uliční čáru. V místě největší koncentrace lidí mírně ustupuje, aby vytvořila prostor pro shromažďování. Na straně magistrály je hmota souvislá a ve větší míře prosklená. Na straně zástavby je hmota rozdělena výřezy, aby nepůsobila z ulice úplně jako celistvý blok, ale aby se částečně přiblížila různorodosti okolní zástavby.

Koncepčně je muzeum řešeno jako cesta, která kopíruje magistrálu a na kterou jsou napojené výstavní sály. Dochází zde k hřebenovému až paprskové uspořádání výstavních sálů, což je velice příjemné pro pohyb návštěvníků.

Výstavní sály jsou navzájem propojené a dá se s nimi variabilně pracovat. „Cestu“ a výstavní sály odděluje linie komunikačních jader s technickým zázemím. Spolu chodbou tvoří páteř celého objektu.

Pohyb v muzeu je všesměrný. Není zde jedna správná cesta. Do větších sálů je hlavní vstup vždy z chodby a je konicky rozšířený. Pro pokračování v pohybu se dají použít i boční vstupy, které se dají v případě potřeby muzea uzavřít a použít jako sklady. Vždy by záleželo na aktuální výstavě.

Rozměry sálů jsou různorodé. Menší sály jsou šířky 8 metrů a větší 16, 19 a 15, aby se daly vždy rozdělit a aby nedocházelo ke slepým uličkám.

# III. NÁVRH

## KONCEPT

### Prostorové a funkční uspořádání

Hlavní vstup je z ulice Sokolovská a navazuje na něj recepce s informacemi a pokladnou, na které navazuje obchod. V parteru se nachází rozsáhlý prostor pro dočasnou výstavu a volnočasové aktivity. Dle pokynů jsou zde umístěny poblíž vstupu multifunkční sály pro konání workshopů, dílen a přednášek. Není zde umístěn klasický kinosál, neboť tento způsob prezentace celkem zastarává a sál by nebyl variabilní. V blízkosti sálů je menší kavárna s místy pro sezení. V zadní části objektu se nachází vjezd do podzemních garáží se zásobovací rampou.

Kvůli možnosti záplav byla knihovna s badatelnou a výstava zaměřená na pražský urbanismus přesunuta do 2. nadzemního podlaží, jelikož je zde umístěn hlavní trhák muzea: Langweillův model Prahy. Badatelna se nachází v zadní části muzea, tak aby se dala uzavřít veřejnosti, ale má stále přístup do knihovny a do ikonografických sbírek. V třetím nadzemním podlaží se nachází historické expozice a část archeologické, které pokračují ve čtvrtém patře.

Poslední patro je věnování zcela provoznímu zázemí muzea. Jsou zde kvůli povodním umístěné dočasné depozitáře a ředitelství MMP s pracovny a dílnami. Poslední patro je nejvíce prosvětlené. Hlavní zaměstnanecké schodiště je zároveň schodištěm požárním a nachází se v blízkosti hlavního vstupu.

Technické zázemí s parkovištěm je umístěno v suterénu.

## KONCEPT

### Konstrukční a technické řešení

#### Statická část

Nosná konstrukce objektu je navržena jako železobetonový kombinovaný systém. Objekt je celý podsklepen a založen na železobetonové základové desce. Jsou zde železobetonové desky o tloušťce 300 mm. Konické zakončení výstavních sálů jsou nesené obvodovou stěnou. Suterén a páté patro mají konstrukční výšku 4 m. Parter je nevyšší o výšce 6 m, v druhém patře dochází ke snížení na 5,4 m a zbývající patra mají pouhých 5,1 m. Největší rozpon je zde 10 m.

#### Požárně bezpečnostní řešení

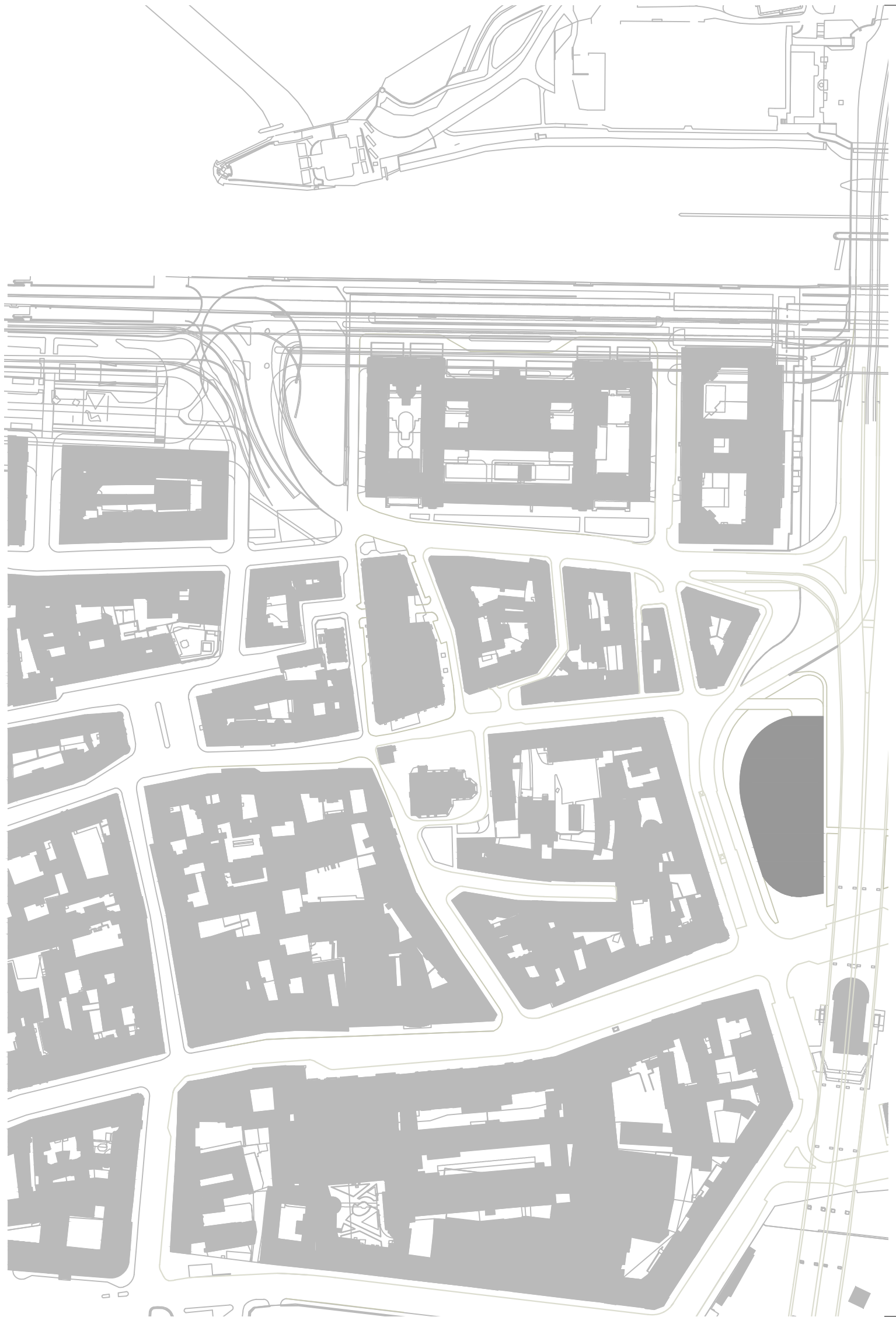
Objekt je obsluhován dvěma komunikačními jádry s předsíní a výtahem. Jádra jsou navržena jako chráněné únikové cesty, které jsou větrané přetlakem. Prostory s větší koncentrací lidí jsou umístěny na terénu s možností rychlejšího opuštění budovy. Budova je chráněna samočinným bezpečnostním zařízením. Strojovna a nádrž na vodu je umístěna v suterénu.

#### Technické zařízení budovy

Místnosti pro zdroj tepla a chladu jsou umístěny v suterénu a jsou napojené na komunikační jádro. Strojovna VZT je umístěna v centru těchto prostor a pomocí jader je vzduch dopravován do jednotlivých pater. Stínění budovy je řešeno formou venkovních žaluzií.

### Materiálové řešení

Jelikož je objekt navržen jako jedna hmota, snažila jsem se jednotně zpracovat i fasádu. Jako obklad jsem použila pískovec, jelikož se v Praze historicky těžil a používal a navíc je na reprezentativních budovách. Nejbližší budovy, které ho používají jsou ministerstva, ležící v severní části na břehu Vltavy. Východní fasáda přiléhající k magistrále je téměř celá prosklená. Umožňuje s hlavní chodby výhledy na žižkovskou věž a historickou budovu muzea. Rovněž z ní můžeme pozorovat dopravní ruch, který všemu dodává dynamiku. Západní část fasády je doplněna o svíslá úzká okna, která vpouští do výstavních sálů světlo a zároveň méně škodlivého UV záření, které exponátům neprospívá. Kanceláře mají okna orientované do „vnitrobloku“. Okenní rámy jsou hliníkové v antracytové barvě. Zábradlí na terasách je řešeno stejně jako obvodový plášť.

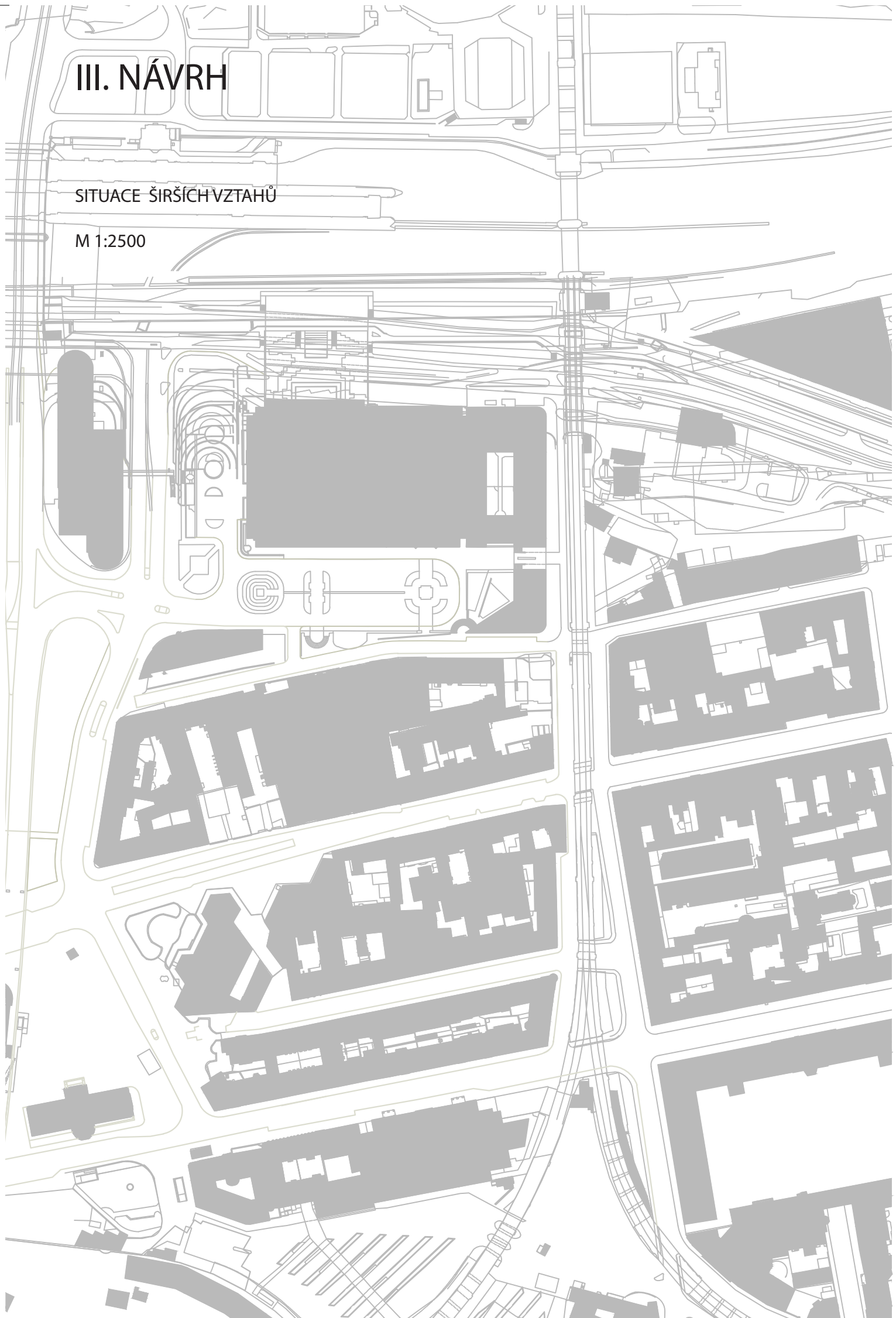


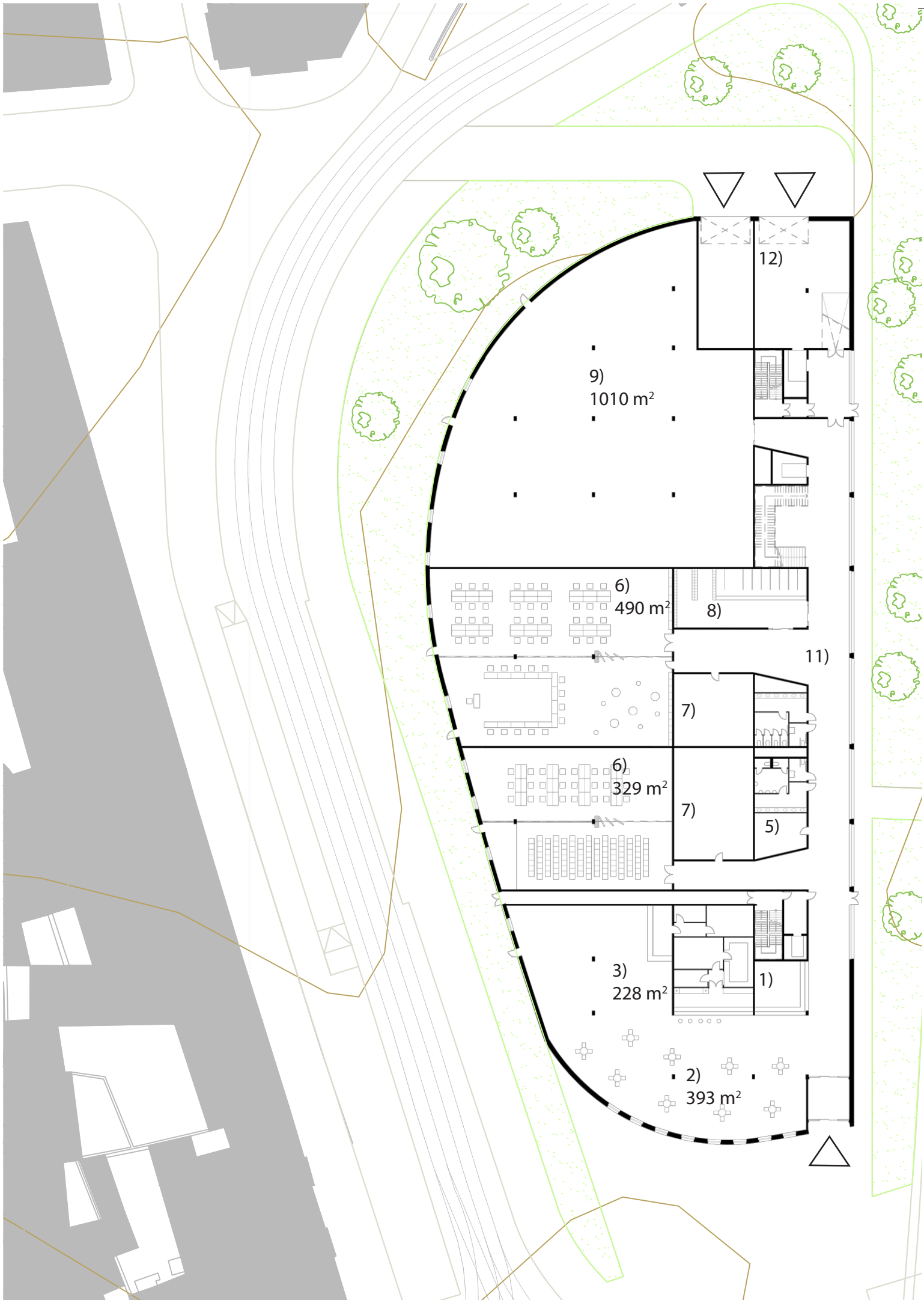


# III. NÁVRH

SITUACE ŠIRŠÍCH VZTAHŮ

M 1:2500





# III. NÁVRH

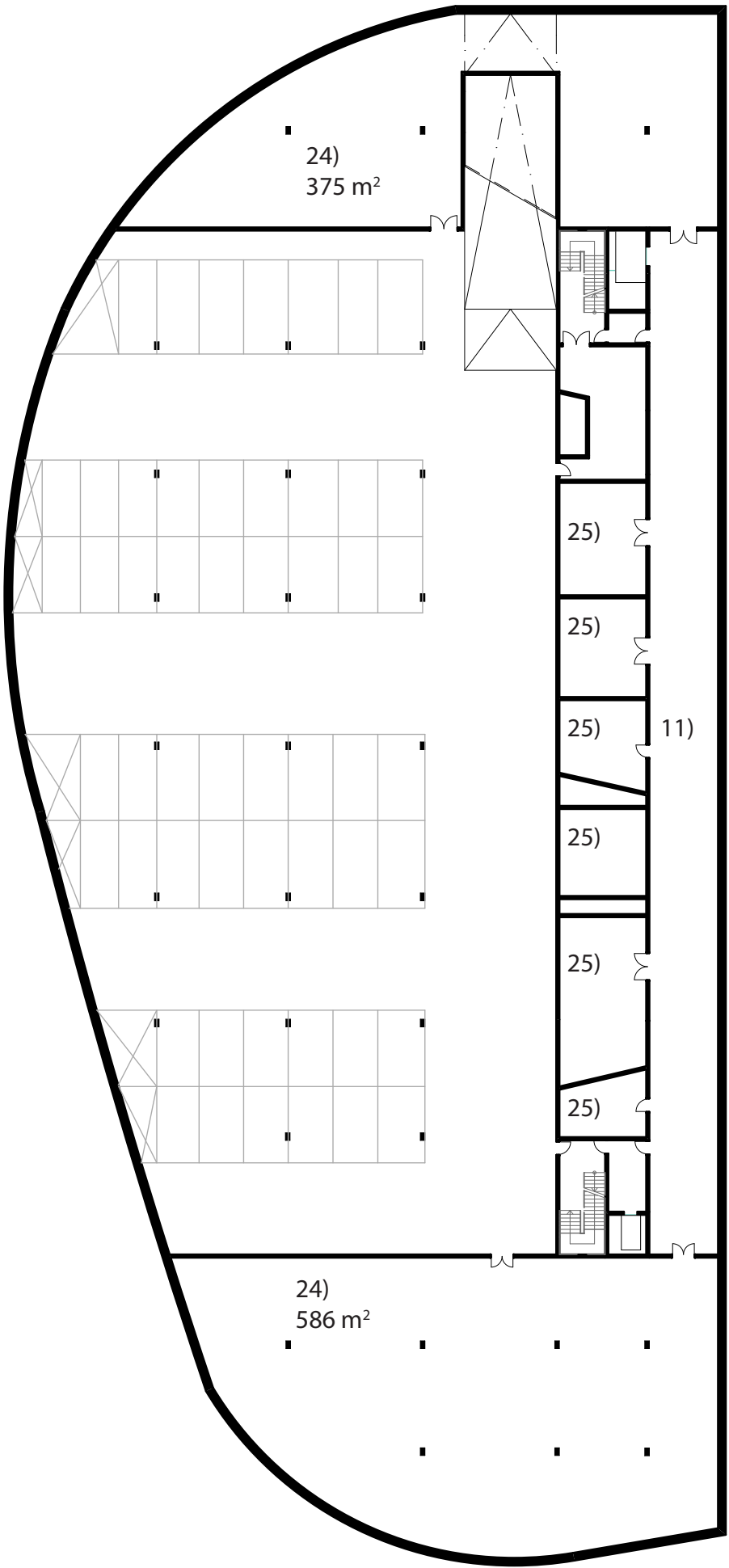
SITUACE + 1. NP

M 1:500

## LEGENDA:

- 1) zádveří
- 2) kavárna
- 3) obchod
- 4) informace, recepce
- 5) sklad
- 6) sál, dílny, herna
- 7) zázemí
- 8) šatna
- 9) dočasná výstava
- 10) toalety
- 11) chodba
- 12) zásobování

- 13) badatelna
- 14) Langweillův a Hypšmanův model
- 15) knihovna
- 16) expozice modelů
- 17) expozice ikonografie
- 18) stálá expozice
- 19) terasa
- 20) kanceláře
- 21) dílna
- 22) zasedačka
- 23) depozitář
- 24) sklad fundusu
- 25) technická místnost

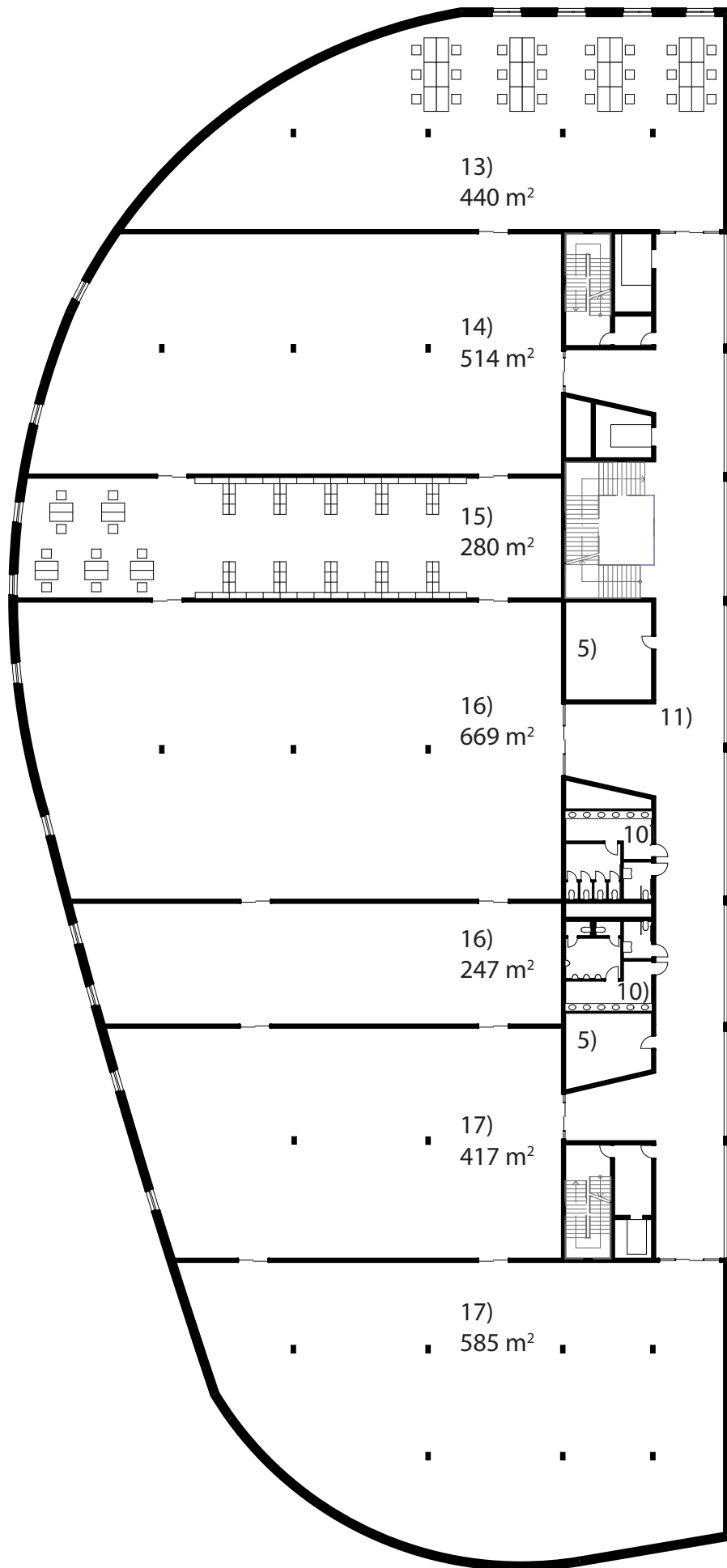


# III. NÁVRH

1. PP  
M 1:400

## LEGENDA:

- |                       |                                   |
|-----------------------|-----------------------------------|
| 1) zádveří            | 13) badatelna                     |
| 2) kavárna            | 14) Langweillův a Hypšmanův model |
| 3) obchod             | 15) knihovna                      |
| 4) informace, recepce | 16) expozice modelů               |
| 5) sklad              | 17) expozice ikonografie          |
| 6) sál, dílny, herna  | 18) stálá expozice                |
| 7) zázemí             | 19) terasa                        |
| 8) šatna              | 20) kanceláře                     |
| 9) dočasná výstava    | 21) dílna                         |
| 10) toalety           | 22) zasedačka                     |
| 11) chodba            | 23) depozitář                     |
| 12) zásobování        | 24) sklad fundusu                 |
|                       | 25) technická místnost            |

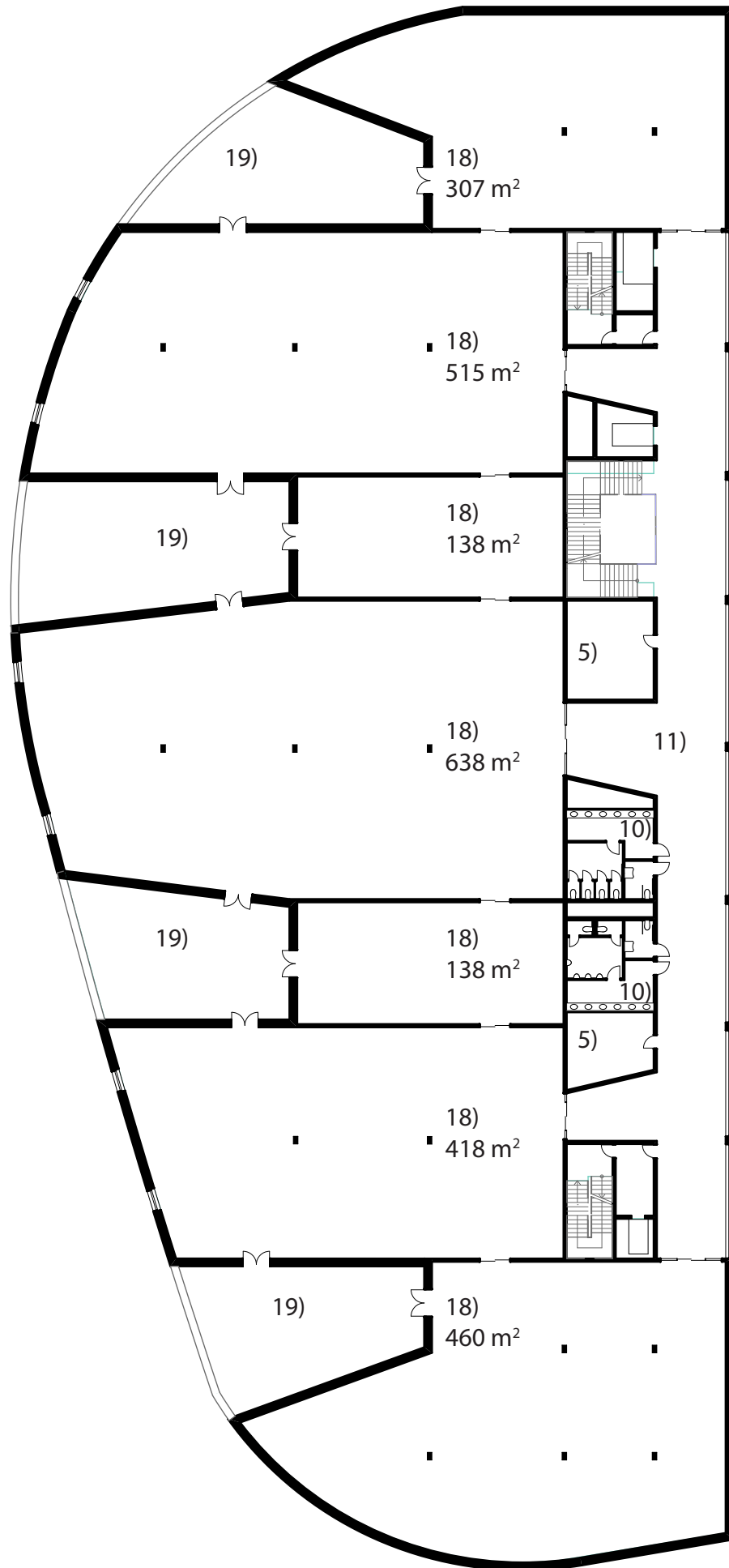


# III. NÁVRH

2. NP  
M 1:400

## LEGENDA:

- |                       |                                   |
|-----------------------|-----------------------------------|
| 1) zádveří            | 13) badatelna                     |
| 2) kavárna            | 14) Langweillův a Hypšmanův model |
| 3) obchod             | 15) knihovna                      |
| 4) informace, recepce | 16) expozice modelů               |
| 5) sklad              | 17) expozice ikonografie          |
| 6) sál, dílny, herna  | 18) stálá expozice                |
| 7) zázemí             | 19) terasa                        |
| 8) šatna              | 20) kanceláře                     |
| 9) dočasná výstava    | 21) dílna                         |
| 10) toalety           | 22) zasedačka                     |
| 11) chodba            | 23) depozitář                     |
| 12) zásobování        | 24) sklad fundusu                 |
|                       | 25) technická místnost            |





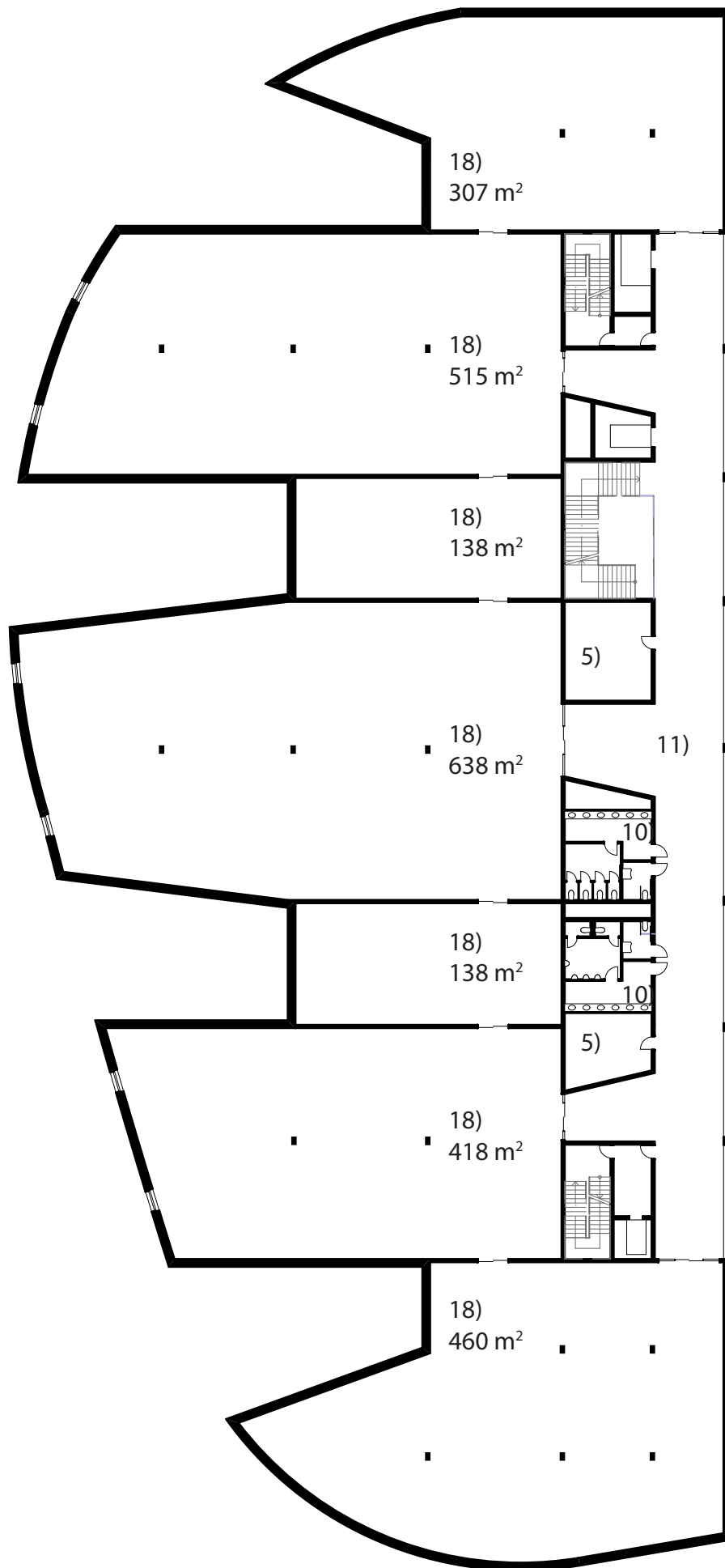
# III. NÁVRH

3. NP

M 1:400

## LEGENDA:

- |                       |                                   |
|-----------------------|-----------------------------------|
| 1) zádveří            | 13) badatelna                     |
| 2) kavárna            | 14) Langweillův a Hypšmanův model |
| 3) obchod             | 15) knihovna                      |
| 4) informace, recepce | 16) expozice modelů               |
| 5) sklad              | 17) expozice ikonografie          |
| 6) sál, dílny, herna  | 18) stálá expozice                |
| 7) zázemí             | 19) terasa                        |
| 8) šatna              | 20) kanceláře                     |
| 9) dočasná výstava    | 21) dílna                         |
| 10) toalety           | 22) zasedačka                     |
| 11) chodba            | 23) depozitář                     |
| 12) zásobování        | 24) sklad fundusu                 |
|                       | 25) technická místnost            |



# III. NÁVRH

4. NP

M 1:400

## LEGENDA:

1) zádveří

2) kavárna

3) obchod

4) informace, recepce

5) sklad

6) sál, dílny, herna

7) zázemí

8) šatna

9) dočasná výstava

10) toalety

11) chodba

12) zásobování

13) badatelna

14) Langweillův a Hypšmanův model

15) knihovna

16) expozice modelů

17) expozice ikonografie

18) stálá expozice

19) terasa

20) kanceláře

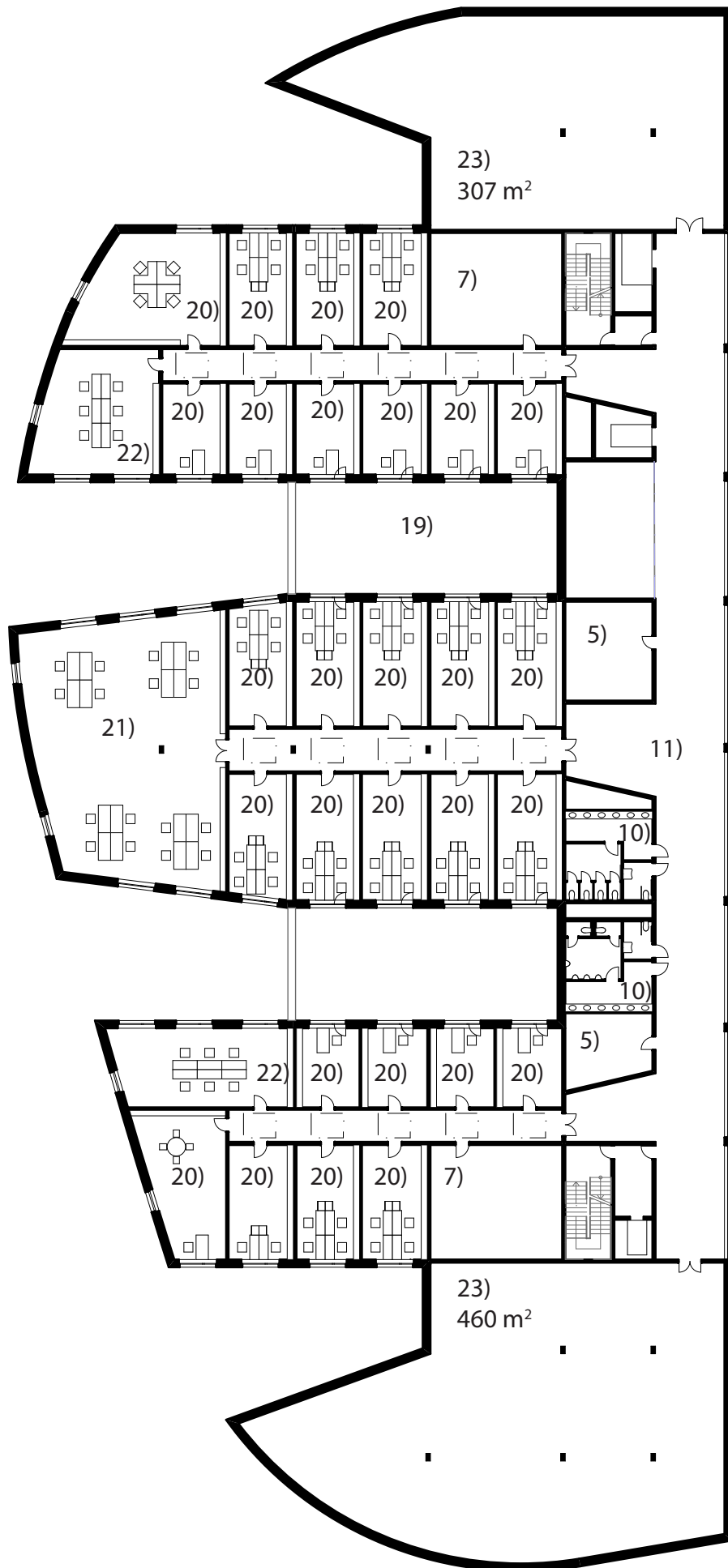
21) dílna

22) zasedačka

23) depozitář

24) sklad fundusu

25) technická místnost

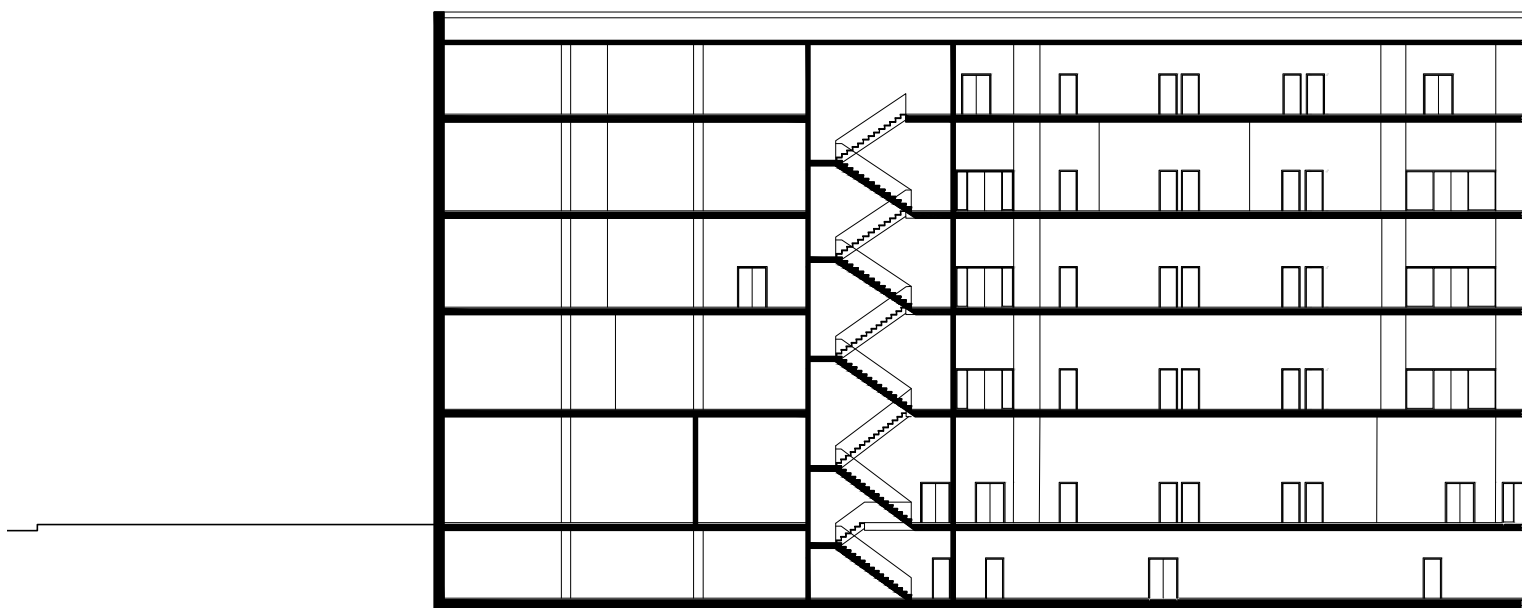
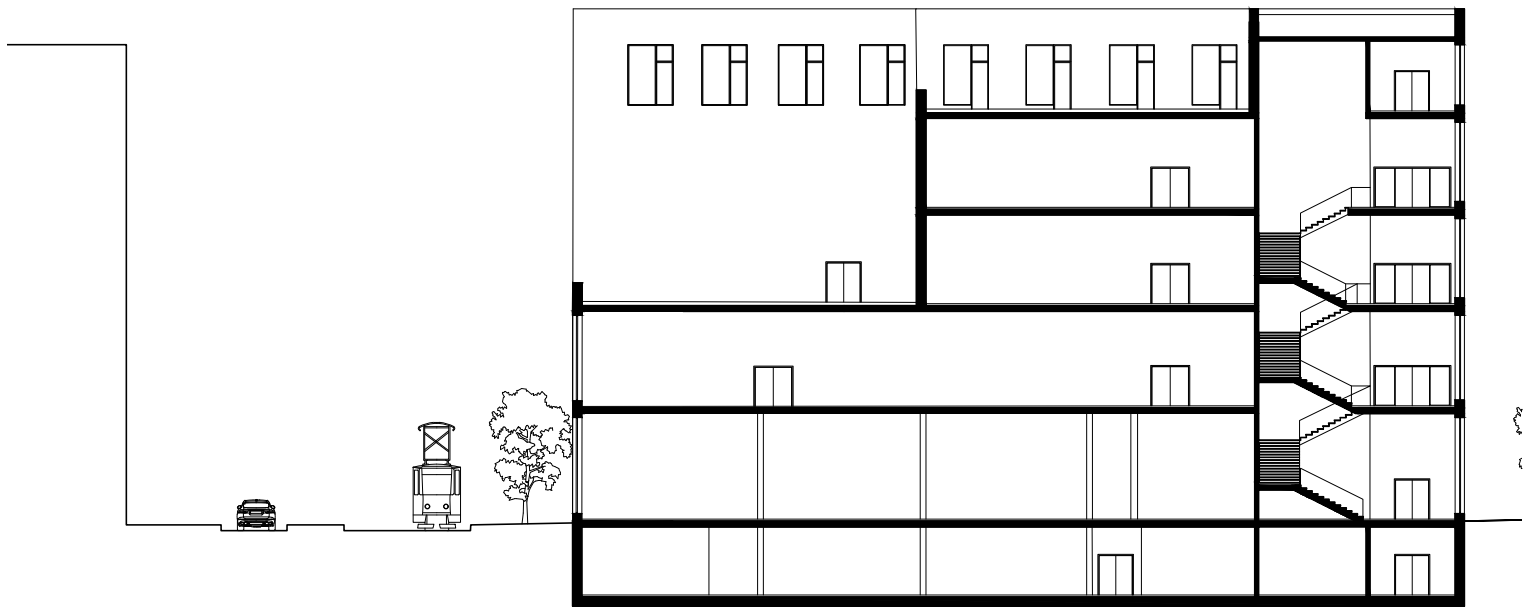


# III. NÁVRH

5. NP  
M 1:400

## LEGENDA:

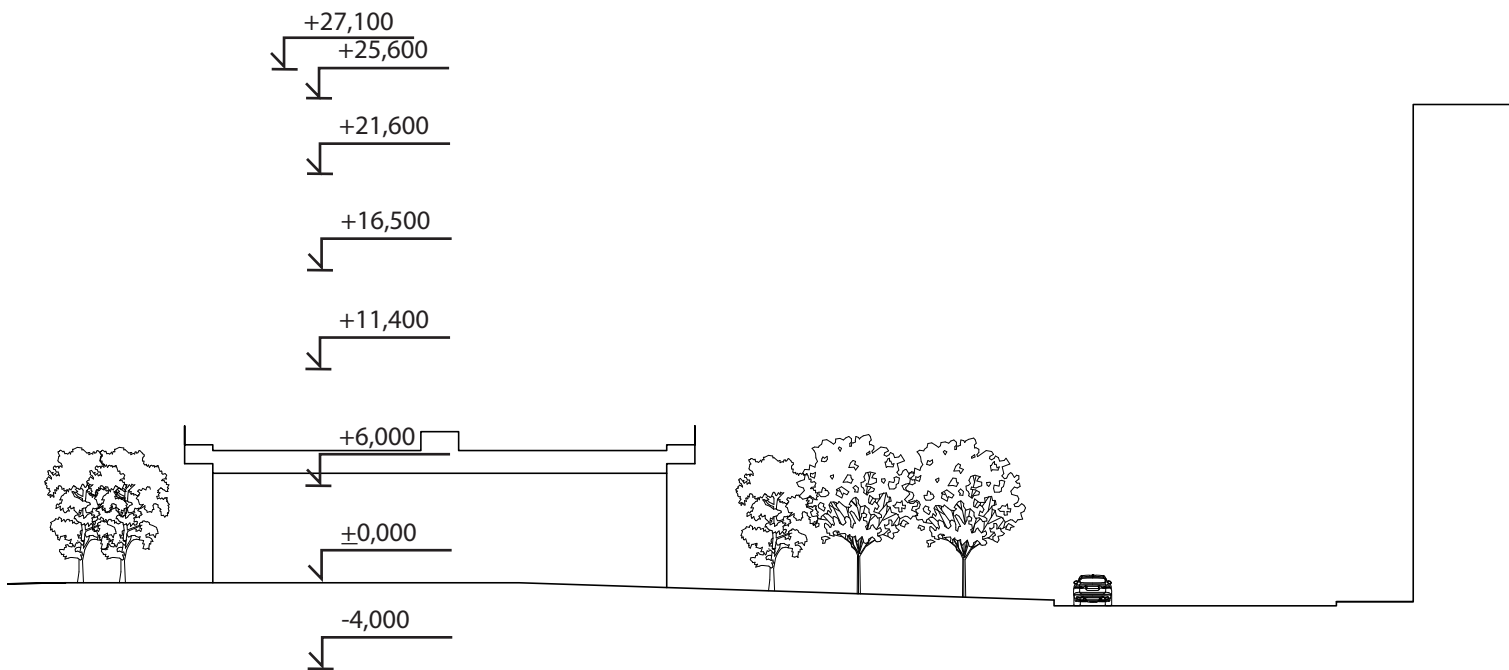
- |                       |                                   |
|-----------------------|-----------------------------------|
| 1) zádveří            | 13) badatelna                     |
| 2) kavárna            | 14) Langweillův a Hypšmanův model |
| 3) obchod             | 15) knihovna                      |
| 4) informace, recepce | 16) expozice modelů               |
| 5) sklad              | 17) expozice ikonografie          |
| 6) sál, dílny, herna  | 18) stálá expozice                |
| 7) zázemí             | 19) terasa                        |
| 8) šatna              | 20) kanceláře                     |
| 9) dočasná výstava    | 21) dílna                         |
| 10) toalety           | 22) zasedačka                     |
| 11) chodba            | 23) depozitář                     |
| 12) zásobování        | 24) sklad fundusu                 |
|                       | 25) technická místnost            |



# III. NÁVRH

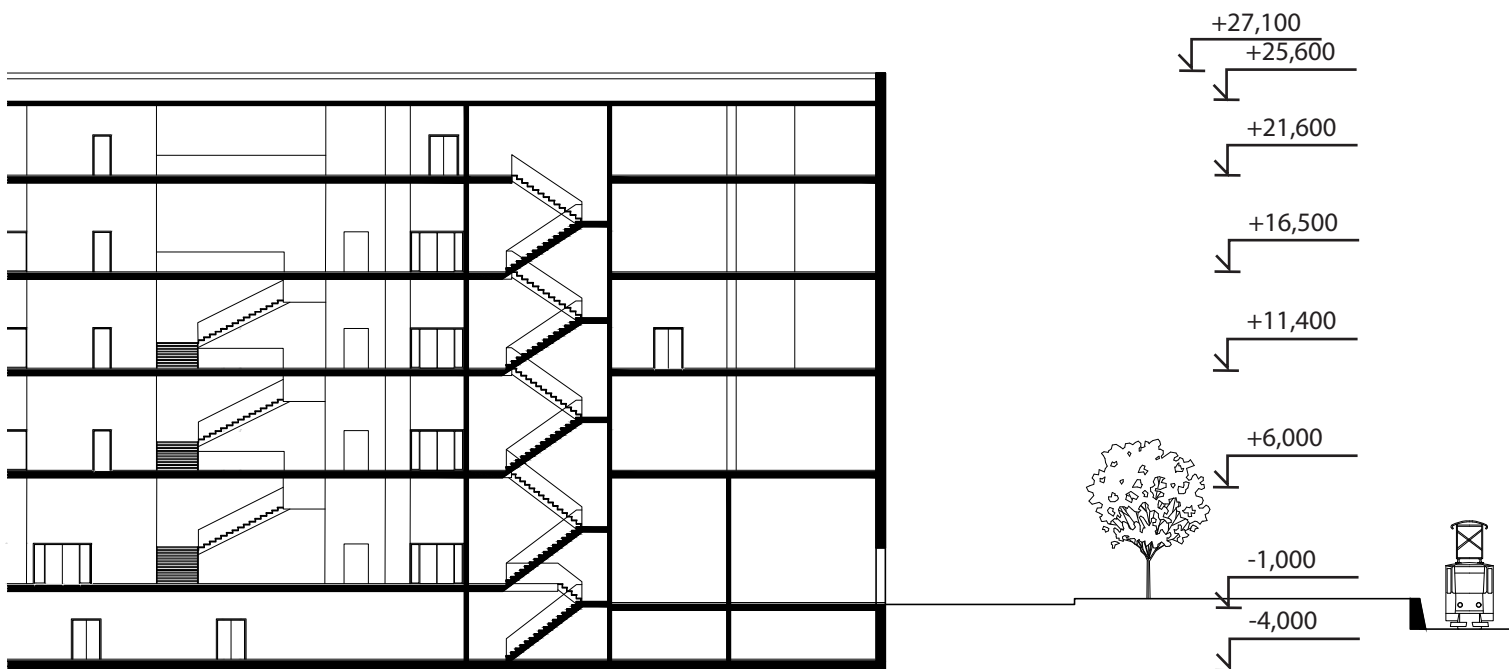
## ŘEZ PŘÍČNÝ

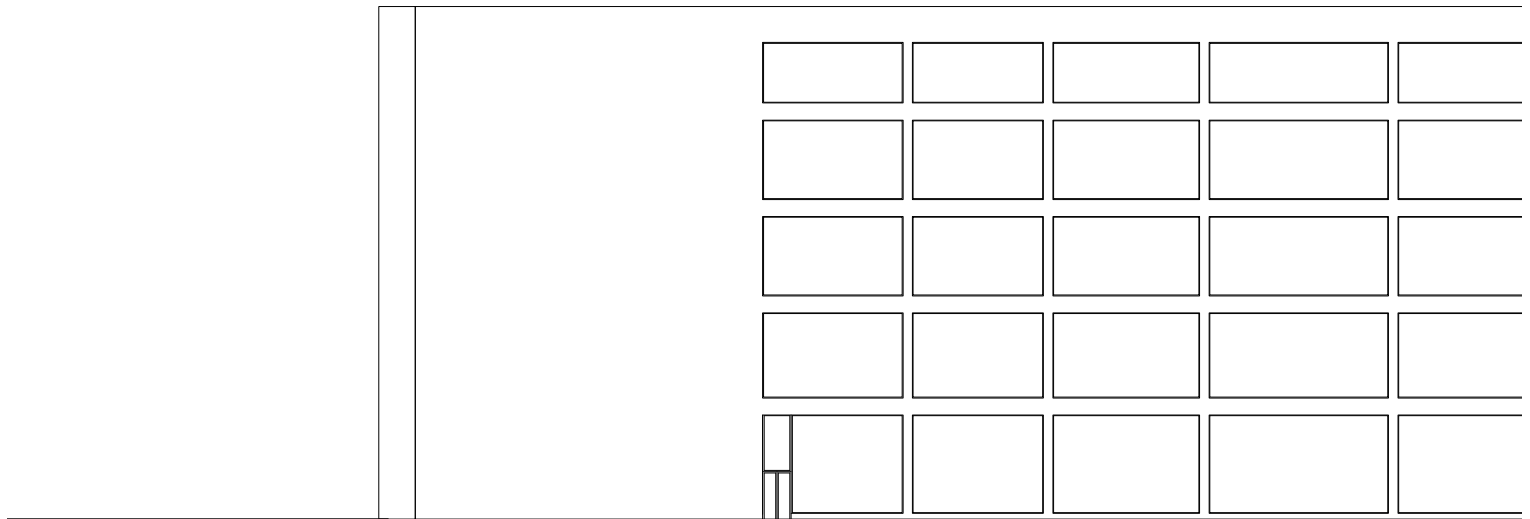
M 1:400



## ŘEZ PODÉLNÝ

M 1:400



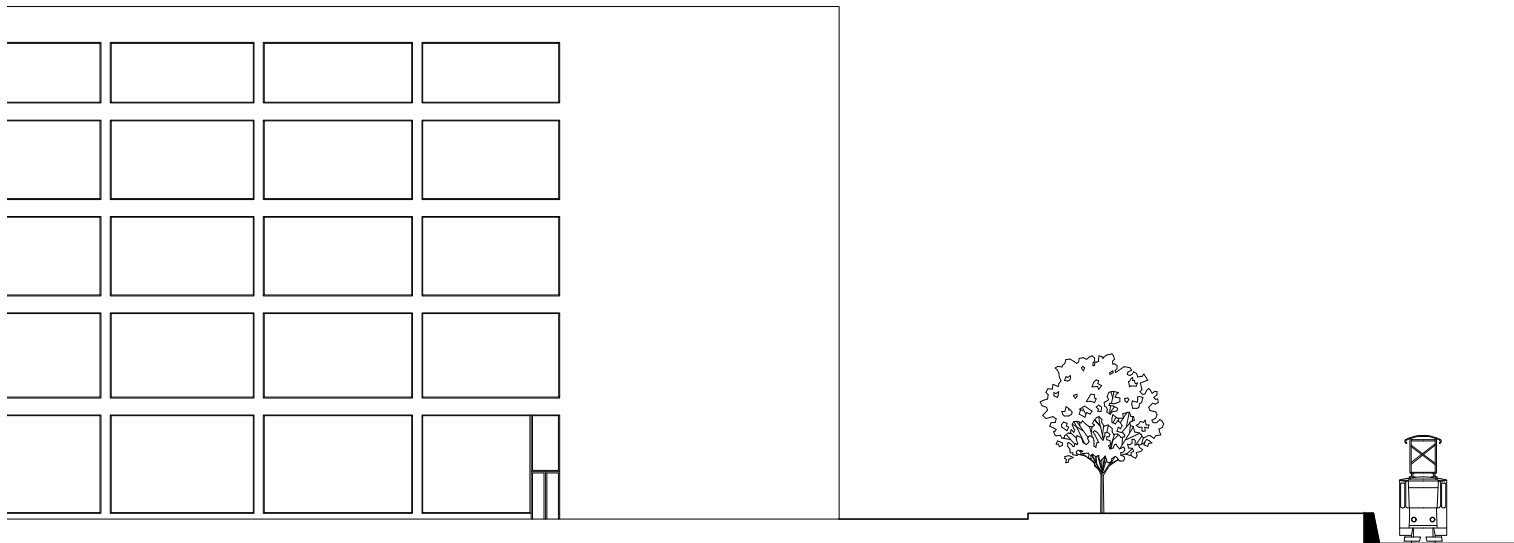




# III. NÁVRH

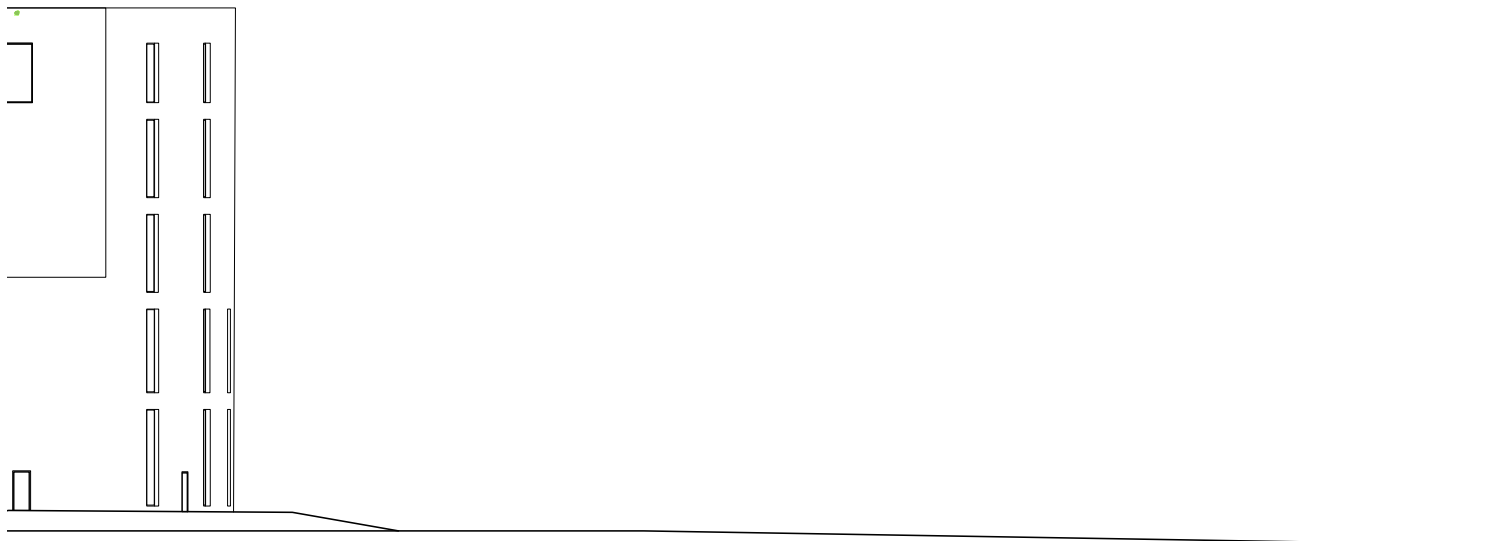
VÝCHODNÍ POHLED

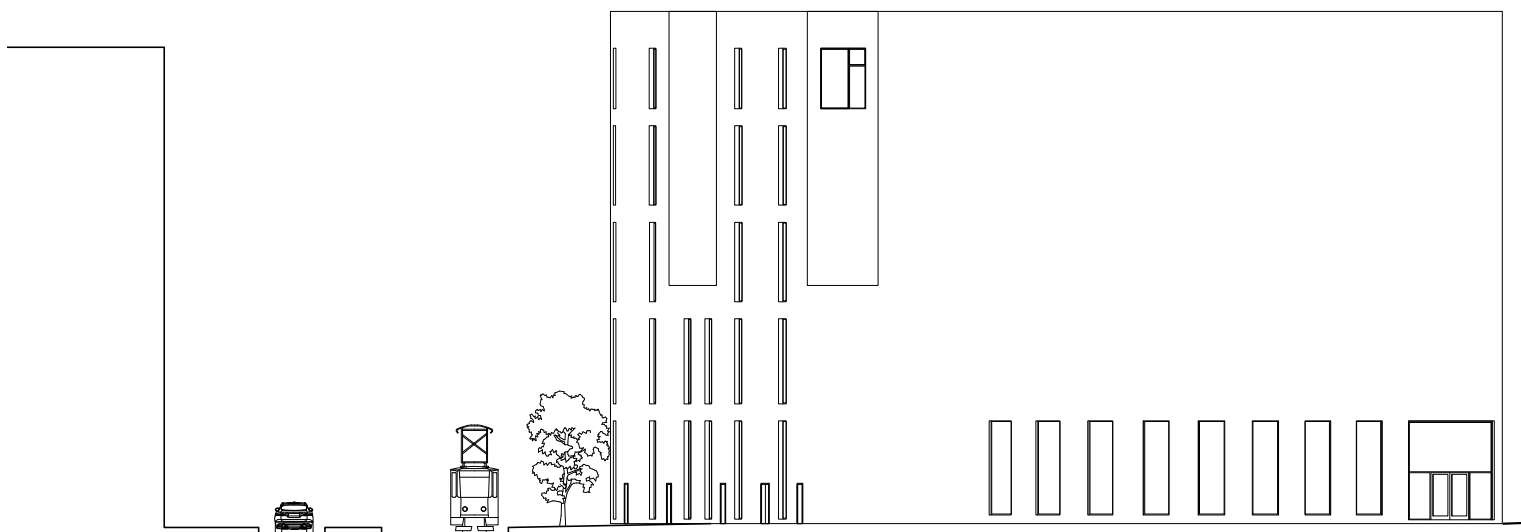
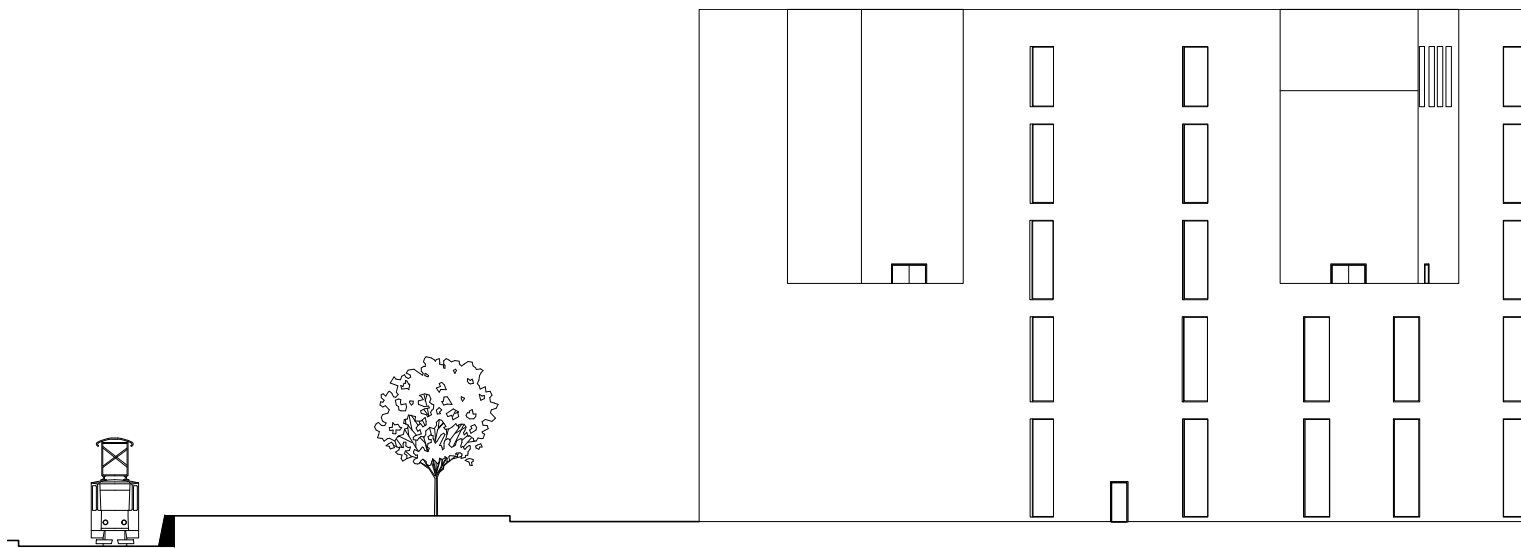
M 1:400



SEVERNÍ POHLED

M 1:400

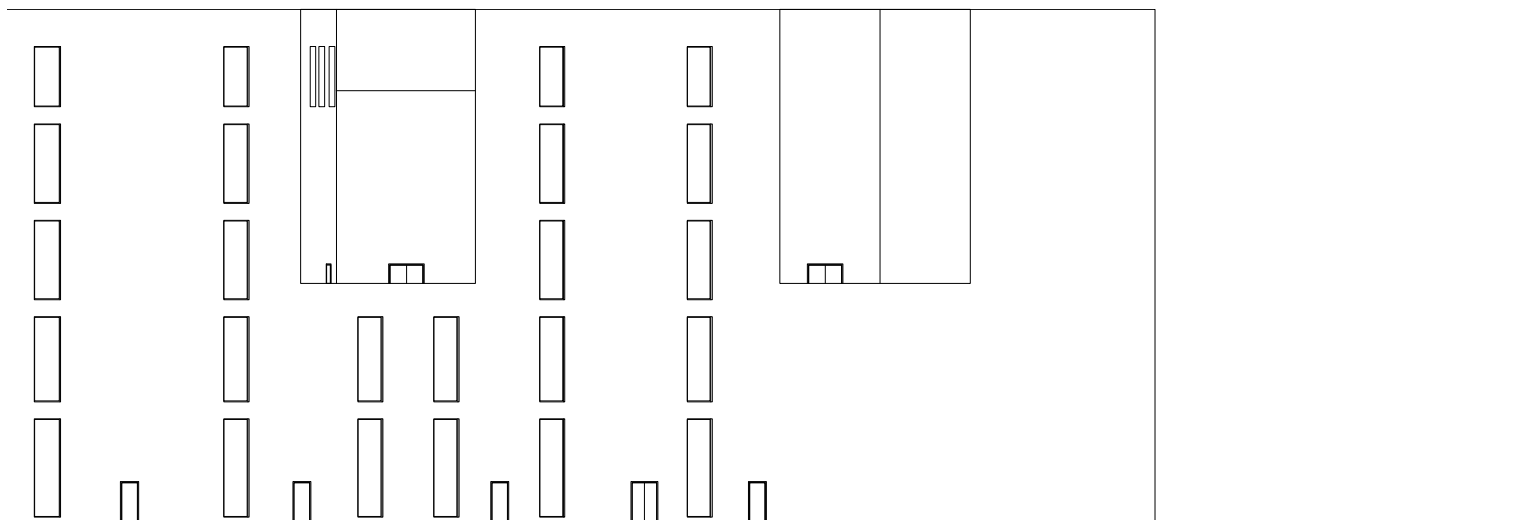




# III. NÁVRH

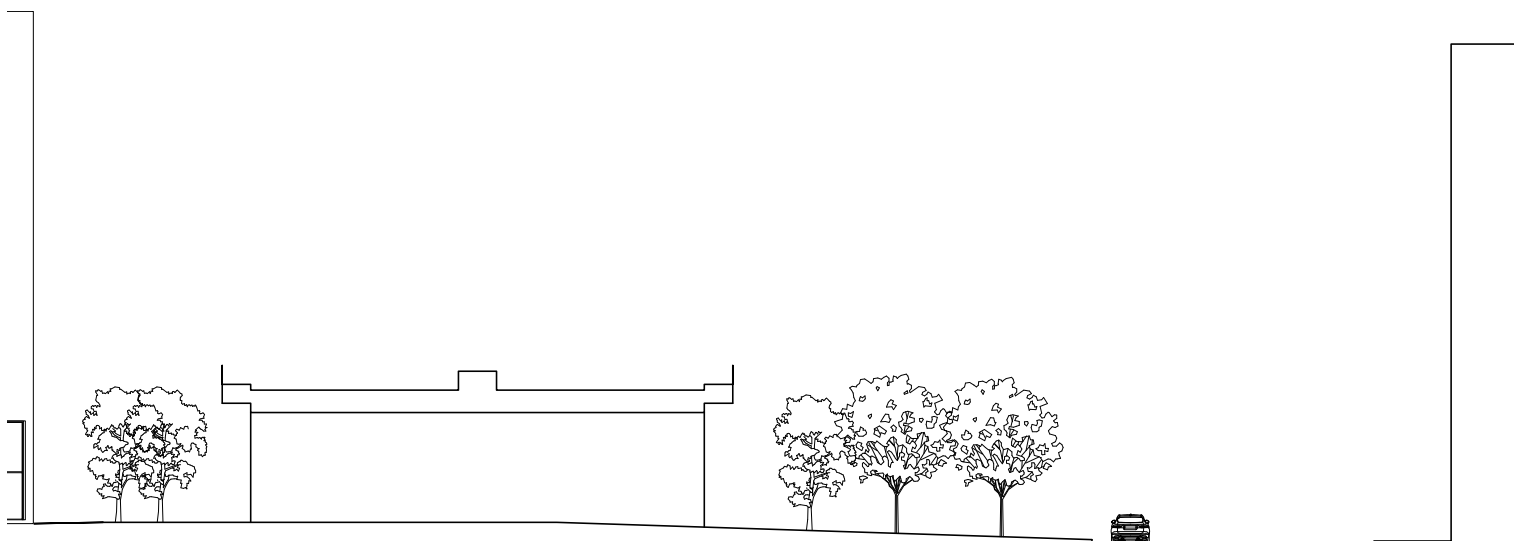
VÝCHODNÍ POHLED

M 1:400



SEVERNÍ POHLED

M 1:400





# III. NÁVRH

POHLED Z ULICE NA POŘÍČÍ





# III. NÁVRH

POHLED Z BUDOVY ALLIANZ



## IV. ZÁVĚR

Tímto návrhem se snažím do prostor poblíž magistrály vtáhnout opět lidi. Budova působí jednotně a snaží se respektovat okolní zástavbu. Tvarováním a výběrem materiálu se snažím dosáhnout reprezentativního charakteru. Pískovcem se snažím poukázat na historii samotné Prahy, která je součástí expozice.

Prostory v muzeu na sebe logicky navazují a umožňují dělit provozy dle denní doby. Expozice se dají snadno oddělit od volnočasových aktivit.

I když je hlavním motivem „cesta“, neznamená to, že je striktně daná. Expozice jsou sice propojené, ale dá se z nich kdykoli odejít. Sály mají dostatečnou velikost pro možnosti variabilního sestavování výstav a expozic.

### Zdroje:

*ASOCIACE MUEZÍ A GALERIÍ ČESKÉ REPUBLIKY. Úvod do muzejní praxe. Praha, 2010*

*BEČKOVÁ K., Zmizelá Praha NOVÉ MĚSTO, Schola Ludus – Pragensia, Praha, 1998*

*BRYCH V. Muzea pro všechny. Příručka k fyzické a smyslové dostupnosti muzeí. ČV ICOM, 2003*

*CAMINOVÁ G. Slavná světová muzea, 2007*

*KESNER L. Muzeum umění v digitální době. Praha, 2000*

*Kolektiv autorov, Dejiny Prahy II. Od sloučení pražských měst v roce 1784 do současnosti, Paseka, Praha, Litomyšl, 1998*

*MASÁK M. Stavební úkol: galerie*

*NEUFERT, Ernst. Navrhování staveb. 2. české vydání. Consultinvest, 2000. ISBN 8090148662.*

*STRÁNSKÝ Z. Z. Úvod do studia muzeologie. Brno, 1995*

*Osvětlení muzeí a galerií. Světlo. 2008, 2008(5), 8-10.*

*Osvětlení expozic, muzeí a galerií. Světlo. 2009, 2009(4), 4-6.*

*Jan Gehl Architects, Magistrála spojuje, 2017*





