

# KREMATORIUM JBC

*Eliška Müllerová*



# KREMATORIUM Jablonec nad Nisou

Diplomová práce

Bc. Eliška Müllerová *autor*

Ing. arch. Dalibor Hlaváček, Ph.D. *vedoucí práce*

Ing. arch. Martin Čeněk, Ph.D. *asistent*

Fakulta architektury

České vysoké učení technické v Praze

květen 2018



## ANOTACE

V diplomové práci je zpracováno téma Krematoria v Jablonci nad Nisou. Téma pohřebnictví navazuje na předchozí předdiplomový projekt. Smrt a rozloučení s mrtvými je v současné společnosti opomíjené téma. Ve své diplomové práci bych ráda tento trend porušila a věnovala se důstojnému místu rozloučení s mrtvými. Zpracovala jsem téma hřbitova, krematoria a smuteční síně v Jablonci nad Nisou, ve městě ze kterého pocházím.



# OBSAH

ZADÁNÍ	9
ÚVOD	11
PŘEDDIPLOMNÍ SEMINÁŘ	13 - 23
Referenční projekty Jablonecké hřbitovy Parcela, stávající stav	
NÁVRH	25 - 55
Autorský text Situace 1:2 000 Situace 1:1 000 Axonometrie území Výkresy celého území 1:750 Půdorysy 1:250 Axonometrie budovy Řezy 1:250 Vizualizace Detail fasády	
DOKLADOVÁ ČÁST	56 - 57
ZDROJE	58

- ZADÁNÍ -



## ZADÁNÍ

Zadání diplomové práce vychází z předdiplomního semináře, v rámci kterého byla zkoumána funerální architektura, konkrétně krematoria a smuteční síň. Cílem diplomní práce bude návrh krematoria s obřadní sítí a dalšími prostory pro pohřbívání v rámci hřbitova. Projekt reaguje na nedostatek volných hrobů a nedostačující prostory pro pietní obřady ve městě Jablonec nad Nisou. V rámci diplomní práce bude řešena celková koncepce hřbitovu ve městě (např. zeleň, mobiliář).



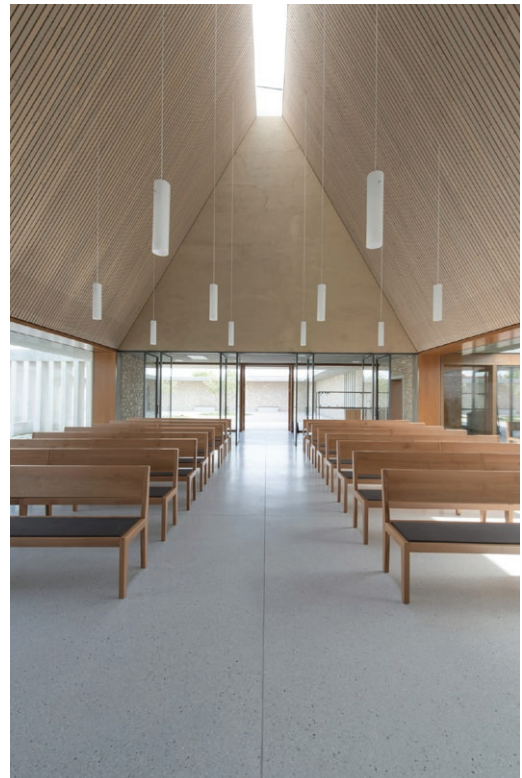
# PŘEDDIPLOMNÍ SEMINÁŘ

## Referenční projekty

*The New Crematorium, The Woodland Cemetery, Johan Celsing Arkitektkontor, Stockholm Sweden, 2013*



*Ingelheim Funeral Chapel, Bayer & Strobel Architekten, Ingelheim am Rhein, Germany, 2012*



*hřbitov Larocque des Albères, EMF landscape architects, Laroque - des Albères, France, 2005*



*Comunal Crematorium, Hennig Larsen Architects, Ringsted, Denmark, 2013*



*Krematorium Heimolen, KAAN Architecten, Sint - Niklaas, Belgium, 2008*





## JABLONEC NAD NISOU

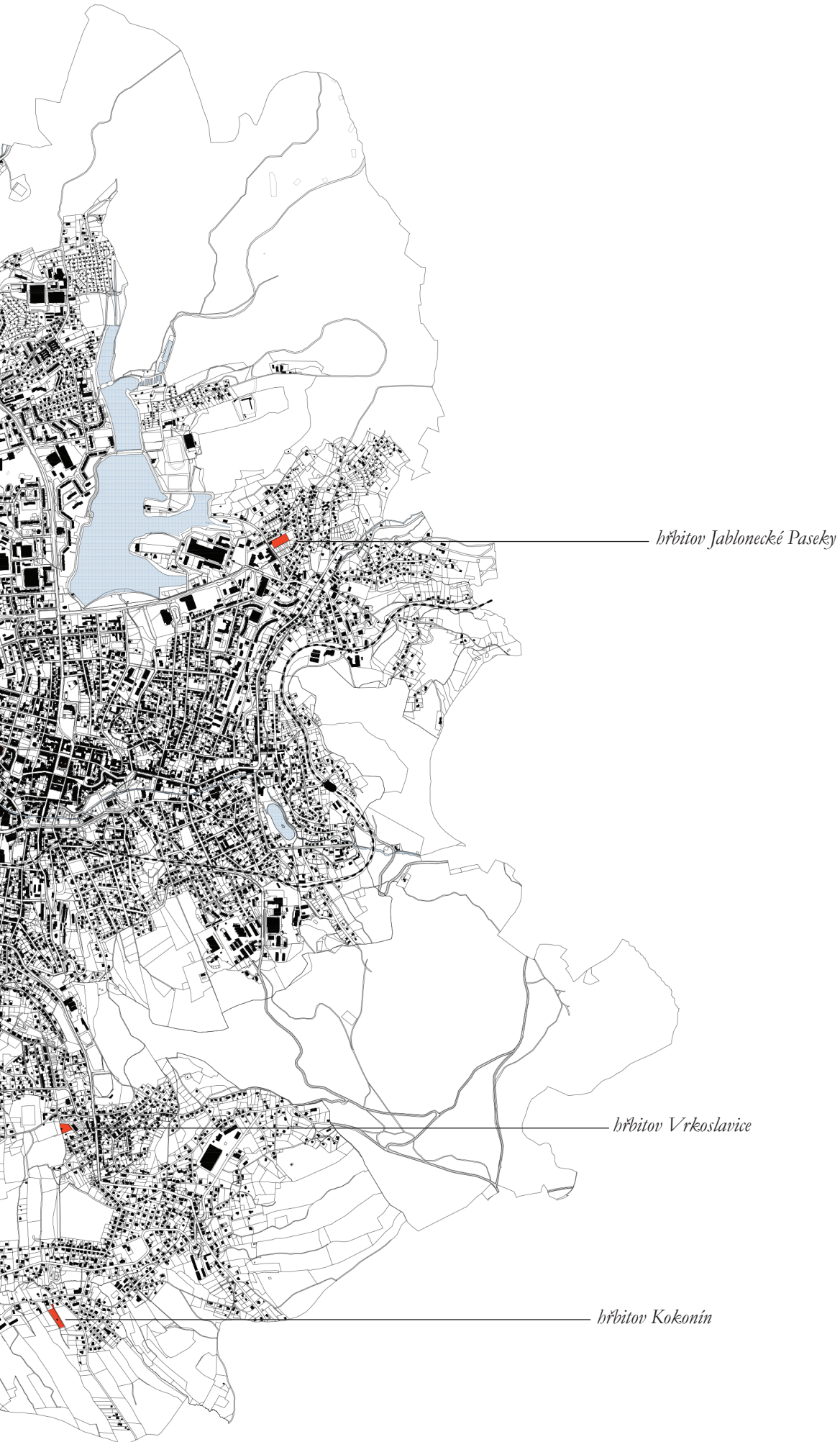
V rámci diplomního semináře jsem obcházel hřbitovy a zjišťovala možnosti obřadů a případné kremace ve svém rodném městě, Jablonci nad Nisou. Na statutární město s 50ti tisíci obyvateli jsou možnosti uspořádání obřadu pro větší počet lidí překvapivě velmi neuspokojivé. V celém městě se nachází jediná smuteční síň, umístěna na hlavním hřbitově města s kapacitou cca 15 osob. Chybí zázemí pro personál a rodinu, všichni smuteční hosté chodí jedním vchodem. V probíhající sekularizaci české společnosti (odklon od církve) se nedá očekávat velký návrat církevních obřadů a tak se návrh větší smuteční nebo obřadní síně nabízí. Údaje o využití malé dosavadní síně tomu odpovídají, když je zde obřad každou hodinu a pozůstalým tak není dopřán dostatečný čas v klidu se rozloučit. Dosavadní smuteční síň se nachází na hlavním městském hřbitovu, vedl jeho správy. Vedle hlavního městského hřbitova se na území Jablonce nachází dalších pět menších hřbitovů. V každém z nich se nachází hrobky a hroby pozůstalé po německém obyvatelstvu. I přes jejich neudržovanost vytváří atmosféru a dodávají hřbitovu zvláštní důstojnost. Vedle péče o staré hroby chybí často na hřbitovech základní mobiliář a vybavení potřebné pro správu hrobů. Ve všech hřbitovech jsem narazila na všehovšudy tři lavičky, o kontejneru na odpad ani nemluvě.

# Jablonec nad Nisou

*rozmístění hřbitovů ve městě*







# hlavní hřbitov Jablonec nad Nisou

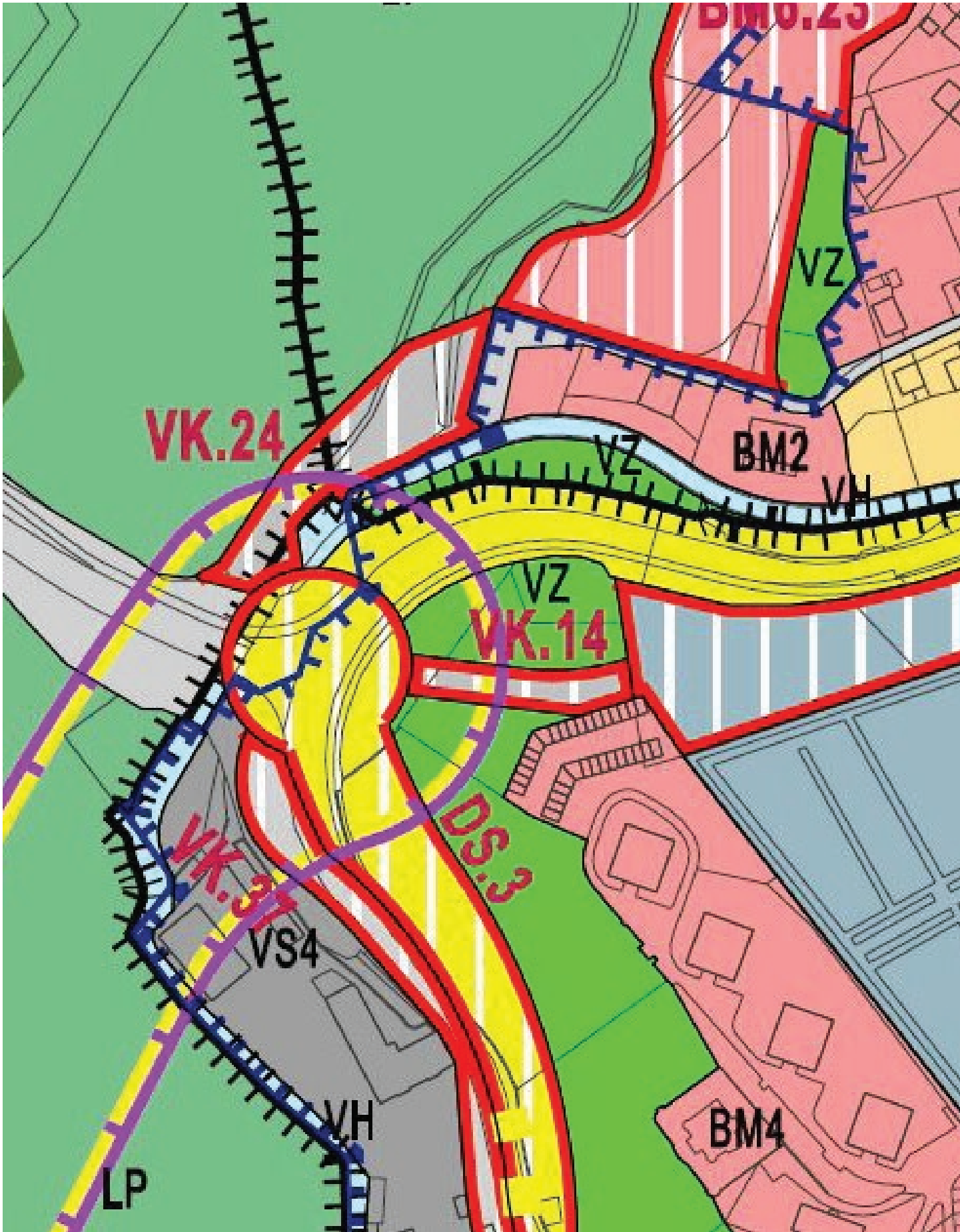
*stávající*



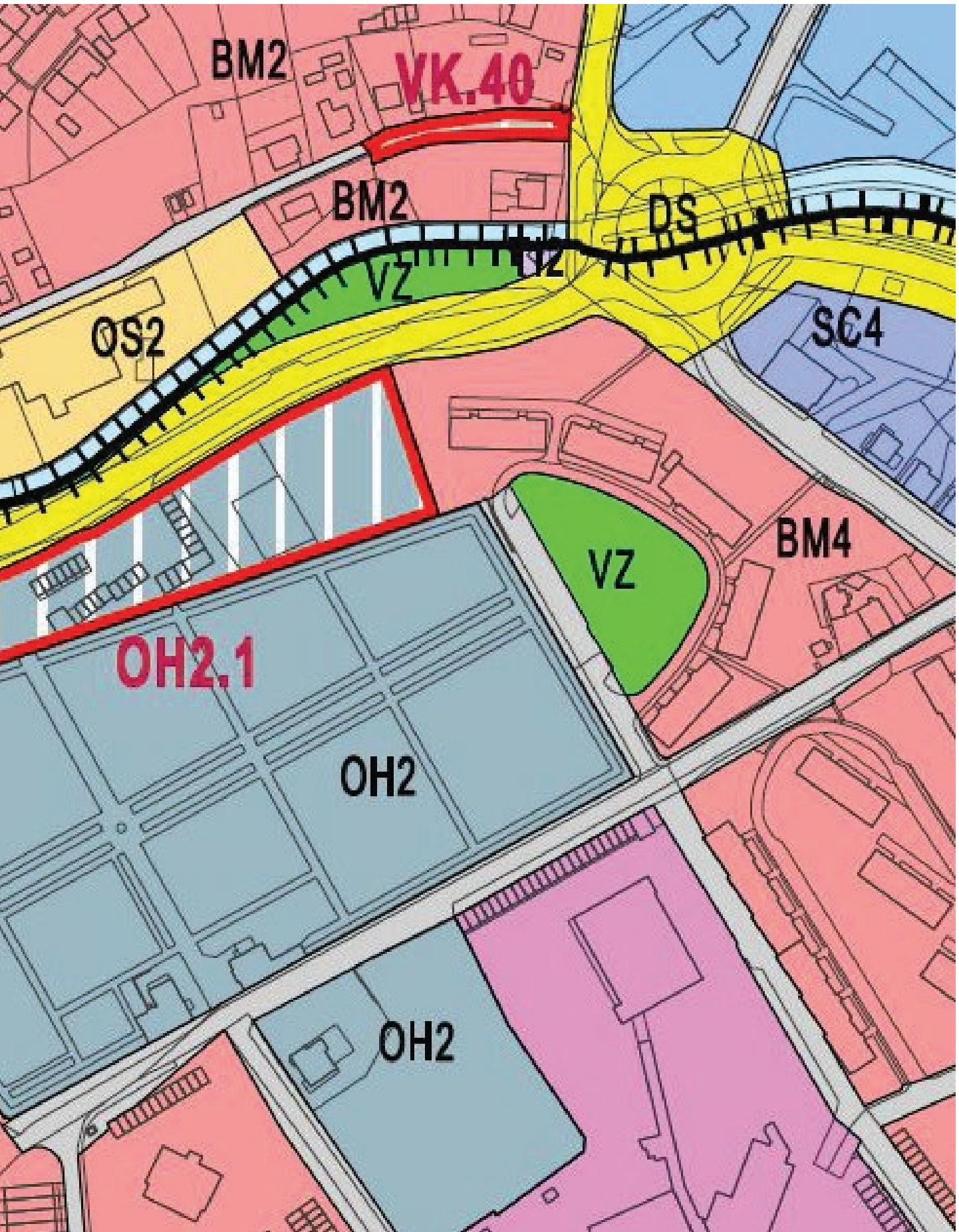
1. pohled na stávající vstup
2. kříž na ose od stávajícího vstupu
3. pohled na hřbitov se okolní zástavbu
4. hřbitovní údolí



*území za hřbitovní zdí  
- určeno územním plánem k rozšíření*



Územní plán Jablonce nad Nisou ve kterém se počítá s rozšířením stávajícího hřbitova. S tím souvisí i návrh kruhového objezdu, ze kterého na parcelu hlavního hřbitova města povede nová komunikace.



- NÁVRH -

# NÁVRH

- NÁVRH -



## AUTORSKÝ TEXT

Za hřbitovní zdí, která okolní město odděluje už lidé mluví tišeji a hluk dopravy přehlušuje šumění stromů. Hřbitovní zeď je hranice, která odděluje život města i jeho obyvatel od klidu a ticha umírání a smrti. Hranice, která ale nemusí být nutně neprostupnou a vysokou bariérou. Návrh s motivem hřbitovní zdi pracuje. Bere severní zeď jako hlavní motiv nově vznikajícího krematoria. Zeď bude tvořit hlavní vstup na hřbitov, základ pro smuteční síň a krematorium. Reaguje na způsoby pohřbívání které jsou v naší společnosti zvykem. Propojuje hřbitovní pole se smuteční síní, kolumbáriem a rozptylovou loučkou. Vytváří pozůstalým klidné a důstojné místo pro rozloučení s jejich příbuznými.

## URBANISTICKÉ ŘEŠENÍ

Městský hřbitov v Jablonci má svoje místo u nemocnice od roku 1899. Jeho umístění na kraji města během doby vzalo za své. Z třech jeho stran je obestavěn panelovou výstavbou a ze čtvrté řadou garáží, okolí i stav dokresluje dnešní vztah společnosti ke smrti a věčnému odpočinku. Hlavní vstup na hřbitov je v návrhu přesunut na sever, kde je v Územním plánu Jablonce nad Nisou počítáno s rozšířením hřbitova a stavbou krematoria. Přesun pomůže dopravní návaznosti hřbitova, umožní vybudovat nový důstojný vstup na hřbitov i do smuteční síně.

Hřbitov je obehnaný ze čtyř stran vysokou zdí. Důležitým motivem návrhu je právě severní zeď hřbitova. Stávající bude po rozšíření hřbitova nahrazenou novou. Nová je navržena jako most, který je možné přejít, podejít, v jakémkoli místě se zastavit. Skrz zeď je navržena nový hlavní vstup na hřbitov. Je umístěn v místě protnutí linie Hřbitovní ulice, stávajícího vstupu a hlavní cesty s křížem. Oblouky zdi budou sloužit jako vstupy na hřbitov, kolumbárium a květinářství. Smuteční síň a krematorium jsou navrženy na horní hraně zdi. K jejímu vstupu vede široké jednoduché schodiště. V jeho linii je hmota rozdělena na smuteční síň a krematorium. Mezi těmito hmotami vzniká tichý prostor před vstupem do smuteční síně. Návrh klade důraz na oddělení provoz krematoria a návštěvníků a pozůstalých. Jejich cesty jsou odděleny budovami, zdí a odlišnými směry vstupu do objektů. Návštěvníci mohou přijet a zaparkovat z ulice Tovární. Zaměstnanci a pohřební vozy přijíždějí z komunikace vedoucí přímo z kruhového objezdu. Správa hřbitova zůstane na stávajícím místě v zrekonstruovaném objektu.

## ARCHITEKTONICKÉ ŘEŠENÍ

Navržené krematorium se smuteční síní vychází z motivu hřbitovní zdi. Je postavené na jejím základu. Nová hřbitovní zeď slouží jako vstup na hřbitovní pole, kolumbárium, jsou v ní schovány prostory pro květinářství. Zeď má podobu strohého pevného mostu. Její horní hrana slouží jako cesta propojující hřbitovní pole, smuteční síň, rozptylovou loučku a prostranství před smuteční síní. Je navržena jako široká promenáda s výhledem na hřbitov do zelených stromů a na vršky Jizerských hor. Hmoty smuteční síně a krematoria jsou postaveny na jejím rozšíření, které slouží jako jejich první patro. Jsou to tvarem jednoduché objekty s viditelnými pilíři a výraznou cihelnou fasádou a mosaznými prvky. Tato kombinace materiálů znázorňuje úctu a důstojnost, která ke smrti a smutečním obřadům patří. Reaguje i na místní architekturu začátku století, kostel Nejsvětějšího srdce Ježíšova s výraznou tmavou fasádou je důležitou stavbou Jablonce nad Nisou.

Cesty které vedou do krematoria a na hřbitov jsou rozděleny na západní a východní.

Cesta pozůstalých vede z východu přes široké schodiště ke vstupu do smuteční síně. U vstupu je v menším objektu vytvořené podloubí proti dešti, na konci otevřeného prostoru před vstupem plane věčný oheň.

Samotná smuteční síň je navržena jako jednoduchý vysoký prostor s výraznými okny a kůrem pro hudební doprovod obřadů. Po obřadu mohou lidé vyjít ven a projít se po horní hraně zdi nebo hřbitově. Cesta mrtvého do smuteční síně vede západním vstupem do prvního patra. Zde projde tělo veškerými nutnými procedurami a bude uloženo do sváteční rakve. Výtahem bude mrtvý přepraven do druhého patra, kde je místnost pro rozloučení s rodinou. Poté bude rakev převezena do smuteční síně k obřadu. Tato místnost poskytuje možnost i menších obřadů v kruhu rodinném.

Po rozloučení dojde ke kremaci v západní části objektu, kde je navrženo samotné krematorium. Celý objekt včetně zázemí je navrženo nad úroveň terénu aby byl dostatečně světlým a příjemným prostorem nejen pro návštěvníky, pozůstalé, ale i pro zaměstnance. Objekt je navrženo jako dvoupatrový s některými převýšenými prostory. Konstrukce bude betonová monolitická s nosnými stěnami a sloupy. Beton je na objektu zdi pohledový. Budova smuteční síně a krematoria je od druhého patra obložena tmavě červenými lícovými cihlami s profilací nosných pilířů, které jsou propsány na fasádu.

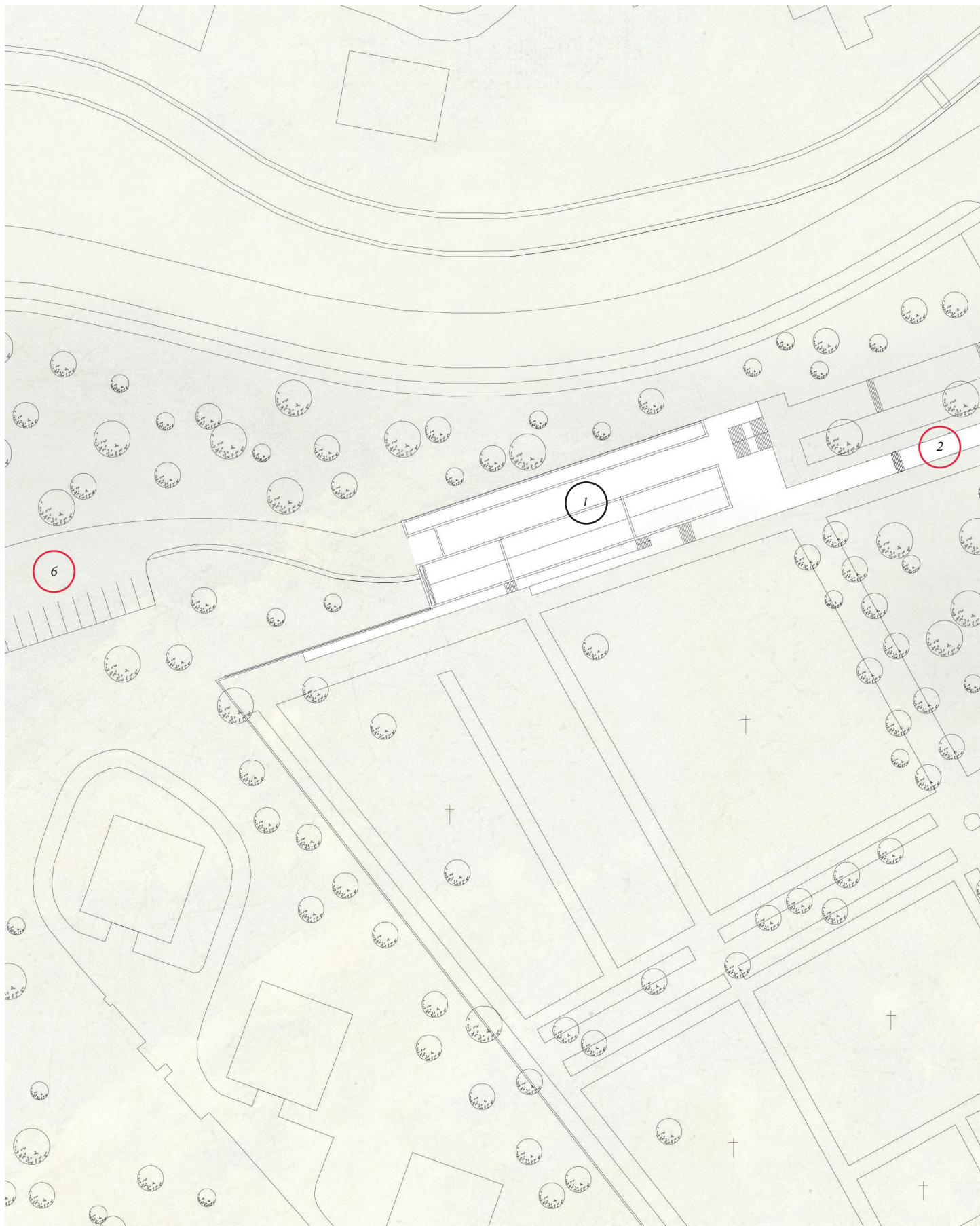


*Situace stávající M 1:2000*

- 1. stávající vstup na hřbitov s budovou správy hřbitova s technickým zázemím.*
- 2. severní osa zakončena bránou*



- 3. garážové stání určené územním plánem k demolici
- 4. plánovaný kruhový objezd s novou komunikací vedoucí na budoucí rozšířený hřbitov
- 5. garážové stání určené k demolici kvůli nové komunikaci

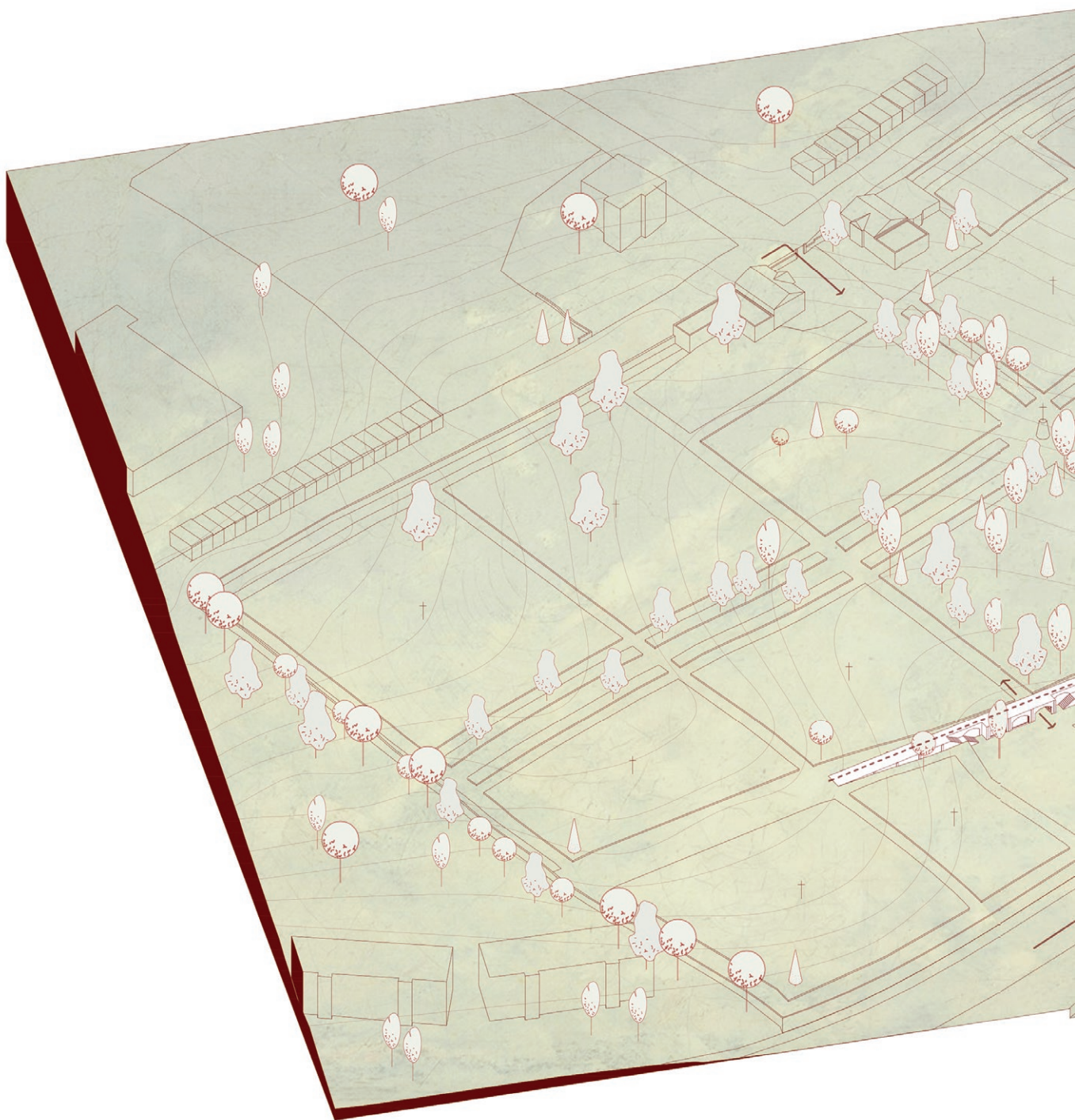


*Situace nová M 1:1000*

- 1. navrhovaná budova krematoria*
- 2. zeď údolím hřbitova s průchozím kolumbáriem*
- 3. prostory pro prodej květin a věnců*
- 4. nově navrhovaná hřbitovní pole*

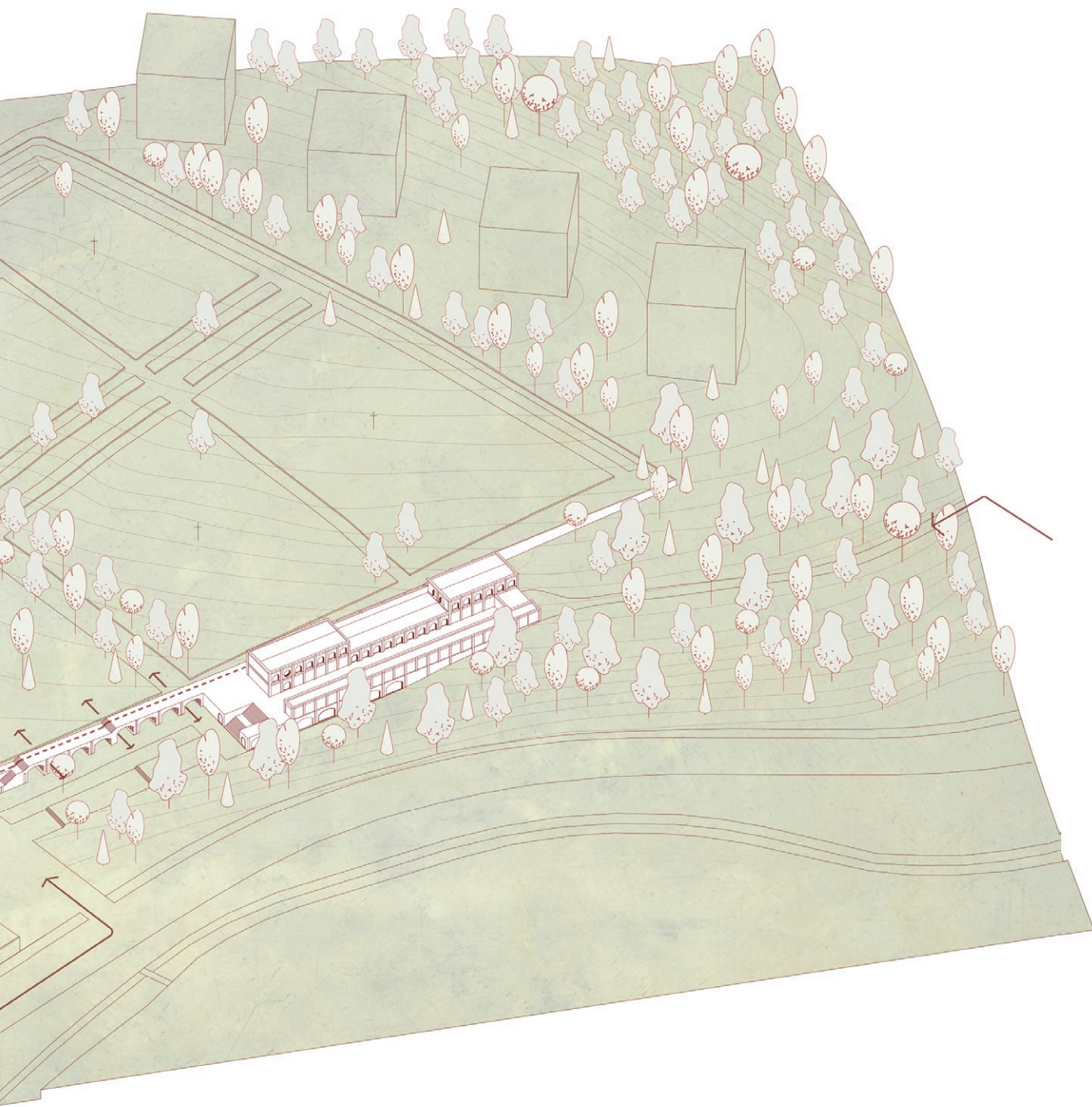


- 5. vjezd s parkovištěm pro návštěvníky
- 6. parkoviště personál
- 7. sklady a tehnické zázemí hřbitova
- 8. správa hřbitova
- 9. propojení rozptylové loučky s novou částí hřbitova

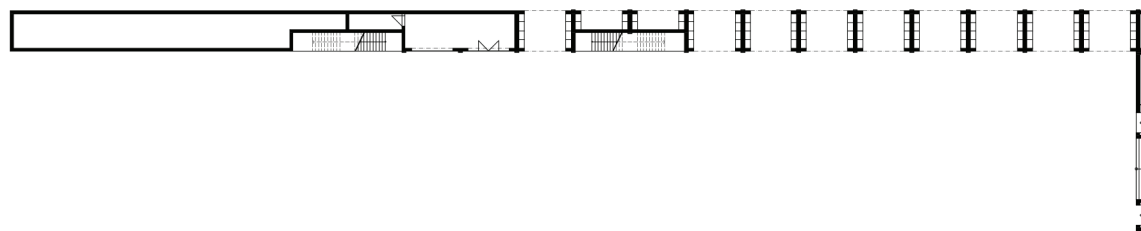
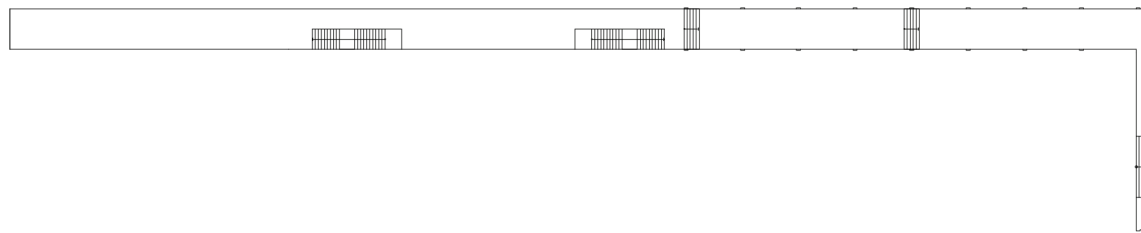
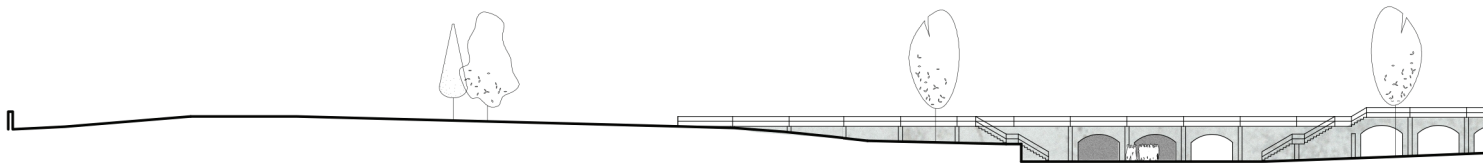
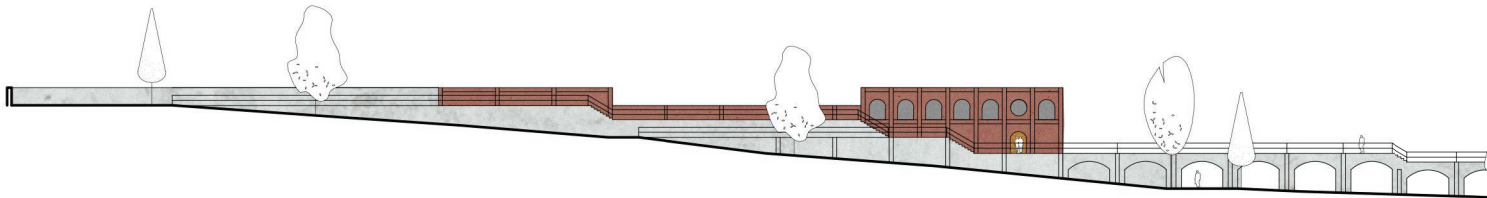


*axonometrie nového rozšíření hřbitova*

*Podle stávající hřbitovní zdi byly situovány všechna pole, na ně navazující cesty a osy hřbitova. V návrhu starou zeď nahrazují zdi novou, která však nebude tvořit bariéru ale celé území propojí. Návštěvník hřbitova tak bude moci tuto novou spojku přejít či podejít. Nová hřbitovní pole navazují na novou zeď a zanechávají tak geometrii celého hřbitova. Nový vjezd je navržen na severní straně pozemku, kde terén vytváří malé údolí.*

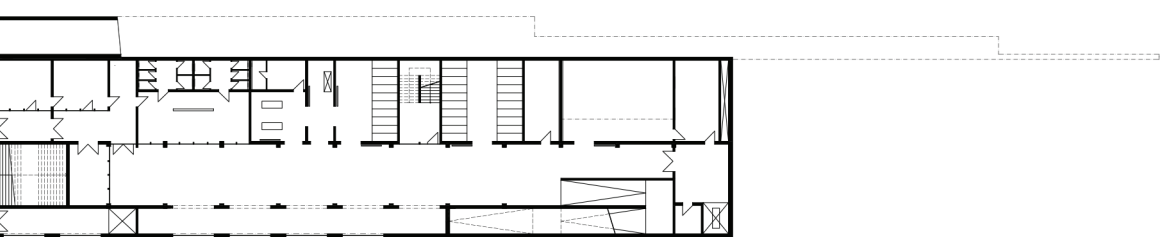
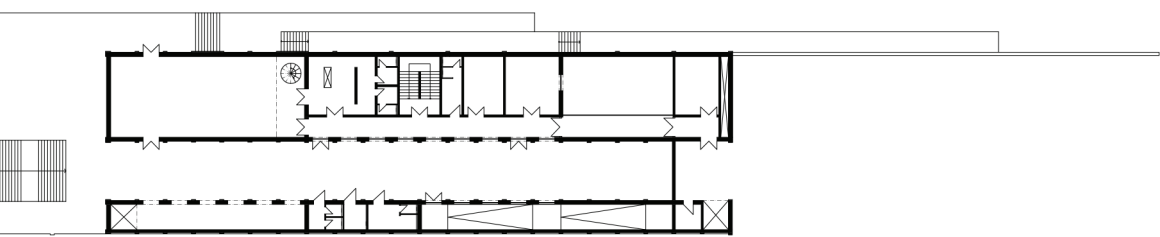
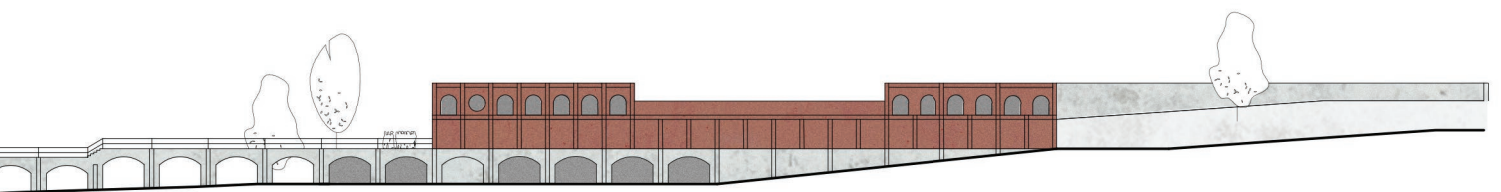
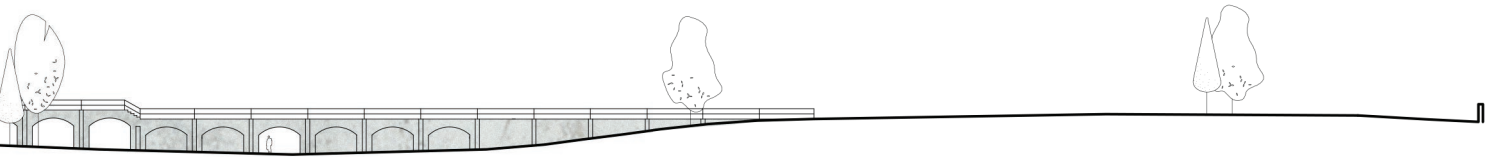


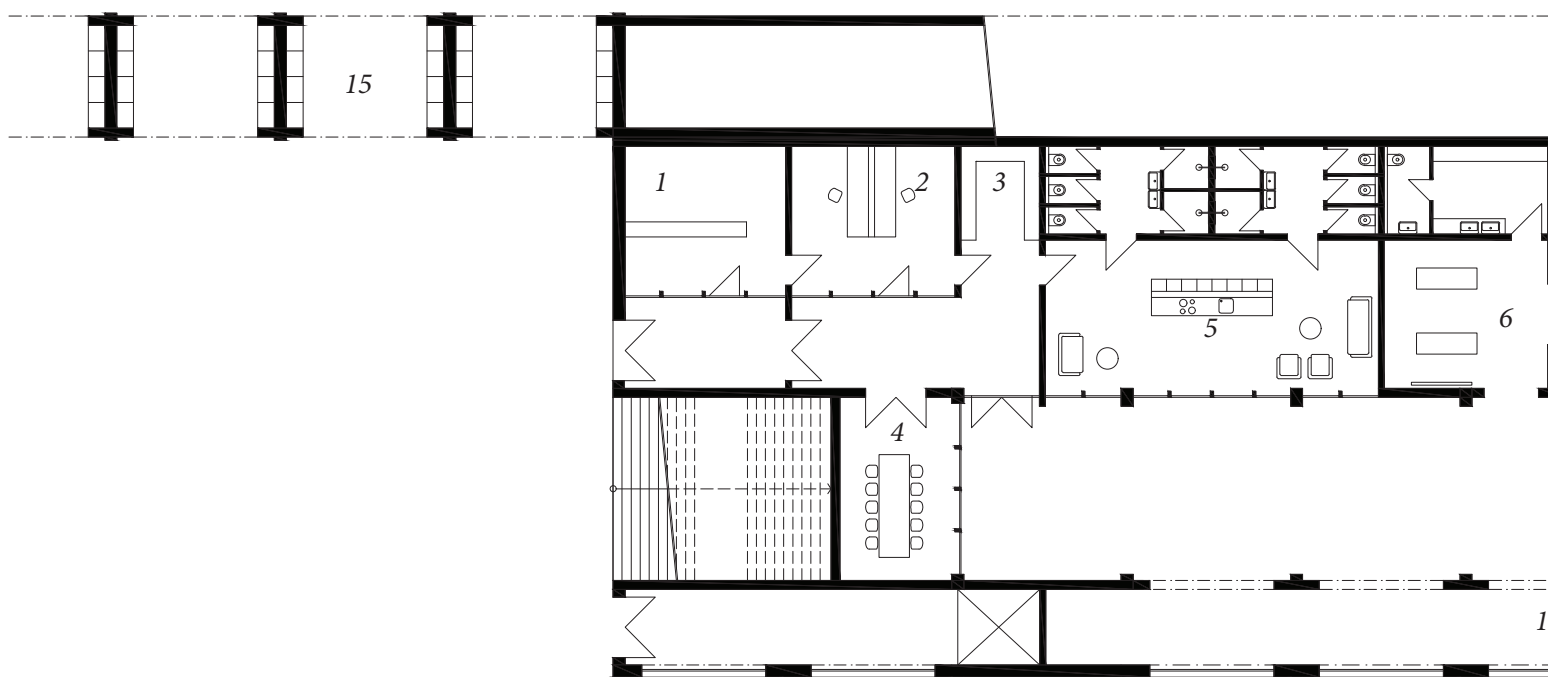
*V tomto místě jsou navržena parkovací stání pro návštěvníky a pozůstalé. Návštěvník zde může zakoupit rovněž květiny a pokračovat na hřbitov či na smuteční obřad. Stávající vstup zůstává zachován pro správu hřbitova. V územním plánu se počítá s novým kruhovým objezdem s komunikací na rozšiřovaný pozemek hřbitova, kterou využijí jako obslužnou pro krematorio a personal.*



*půdorysy objektu krematoria s navazující zdí s kolumbáři M 1:750*







*Půdorys 1NP M 1:250*

*1. - 4. přístupné veřejnosti (domluva obřadu)*

*1. recepce*

*2. kancelář ředitele a řečníka*

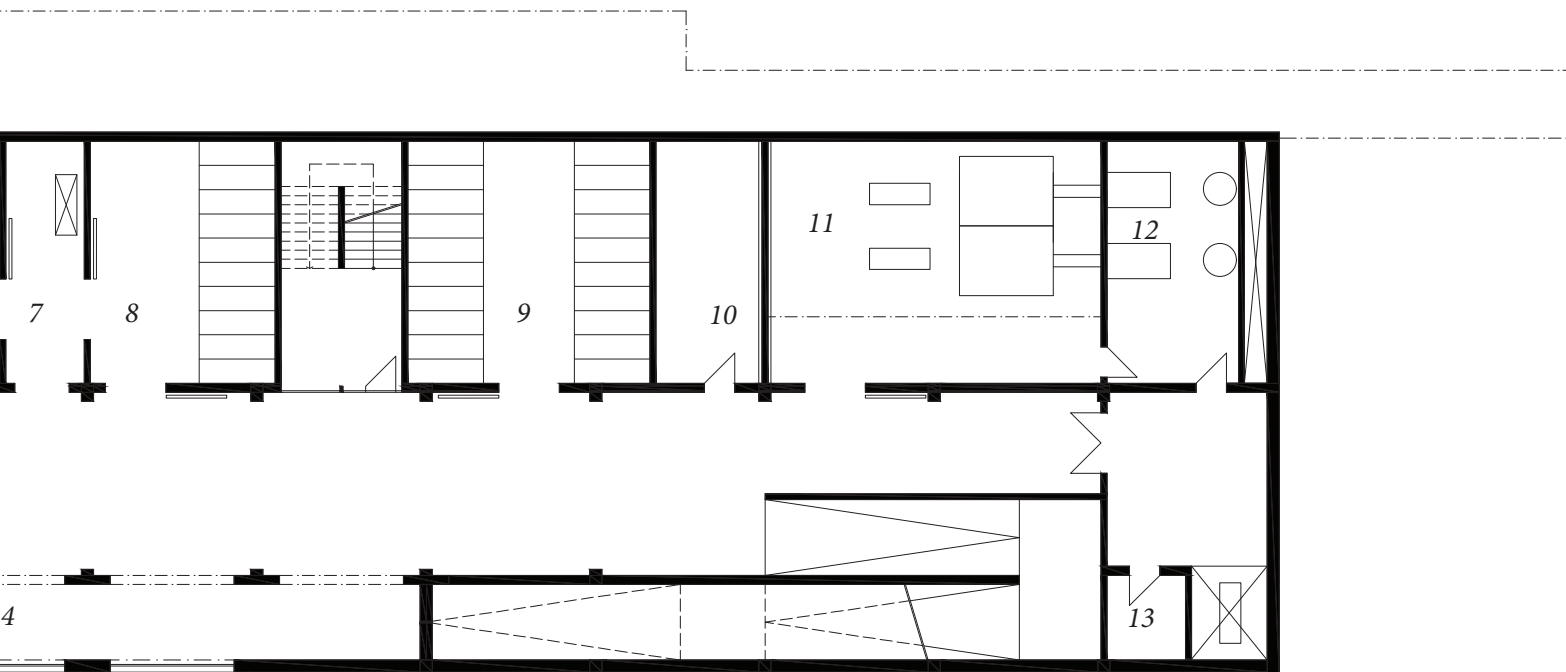
*3. prostory pro archiv, evidenci*

*4. zasedací místnost*

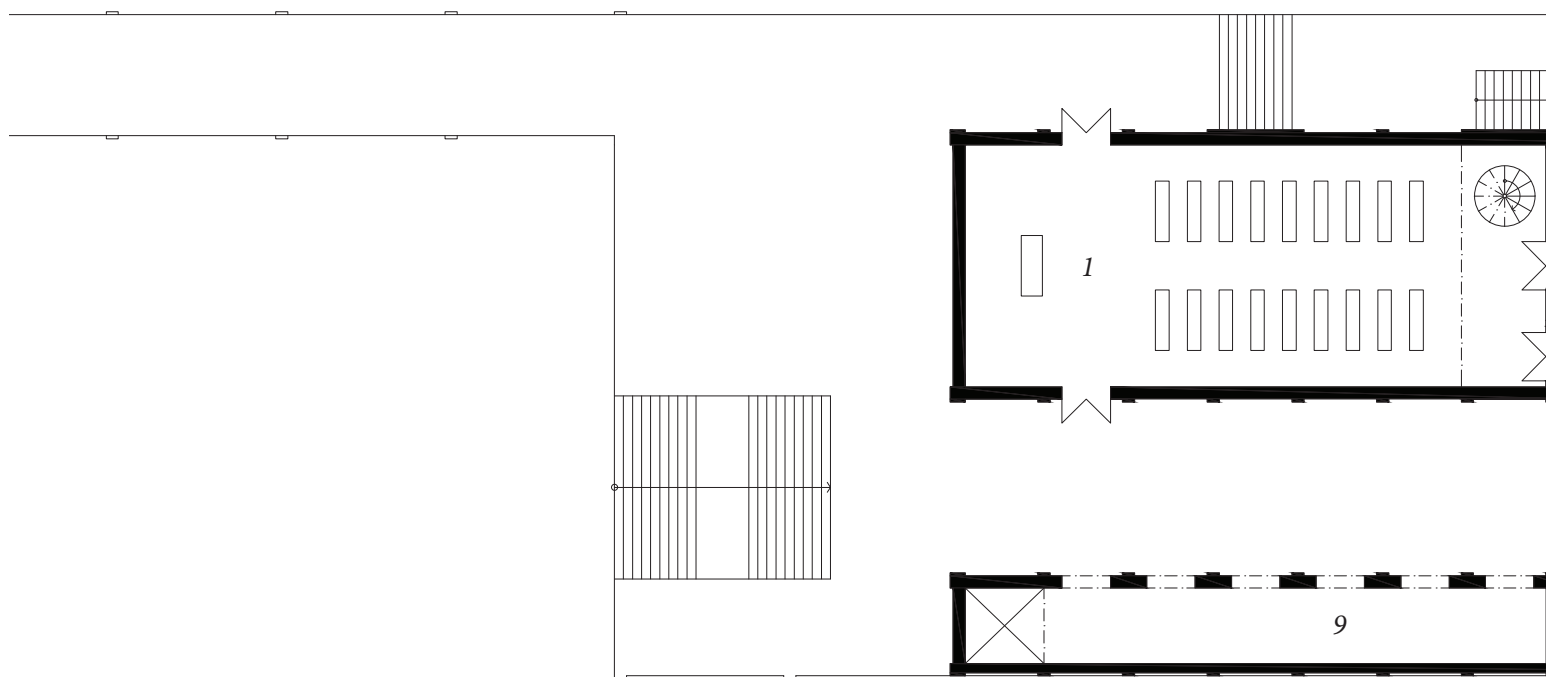
*5. denní místnost personálu*

*6. pítovna, přípravná těl*

*7. místnost s výtahem do 2NP*

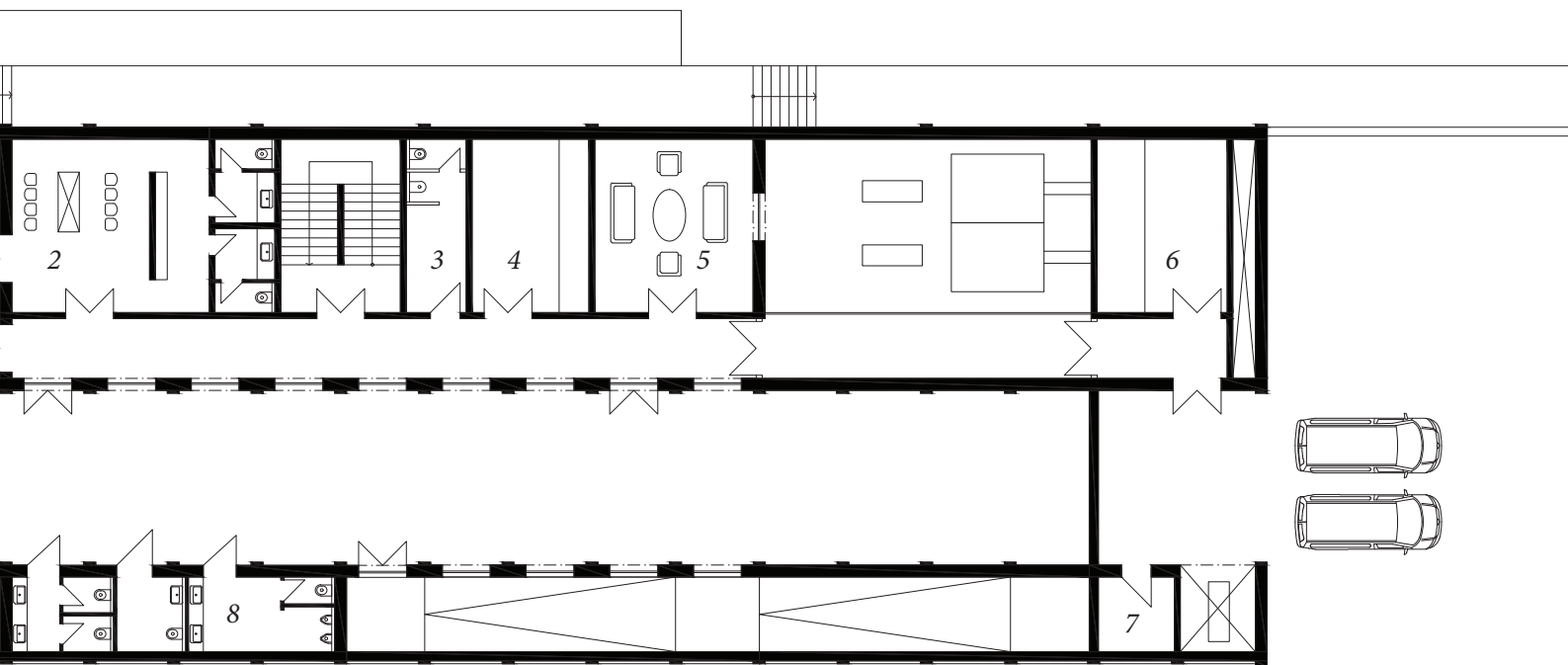


- 8. mrazárna
- 9. chladárna
- 10. technická miestnosť
- 11. žiarovište
- 12. technická miestnosť pro spalovnu
- 13. úklid
- 14. sklad uren, rakví
- 15. kolumbárium







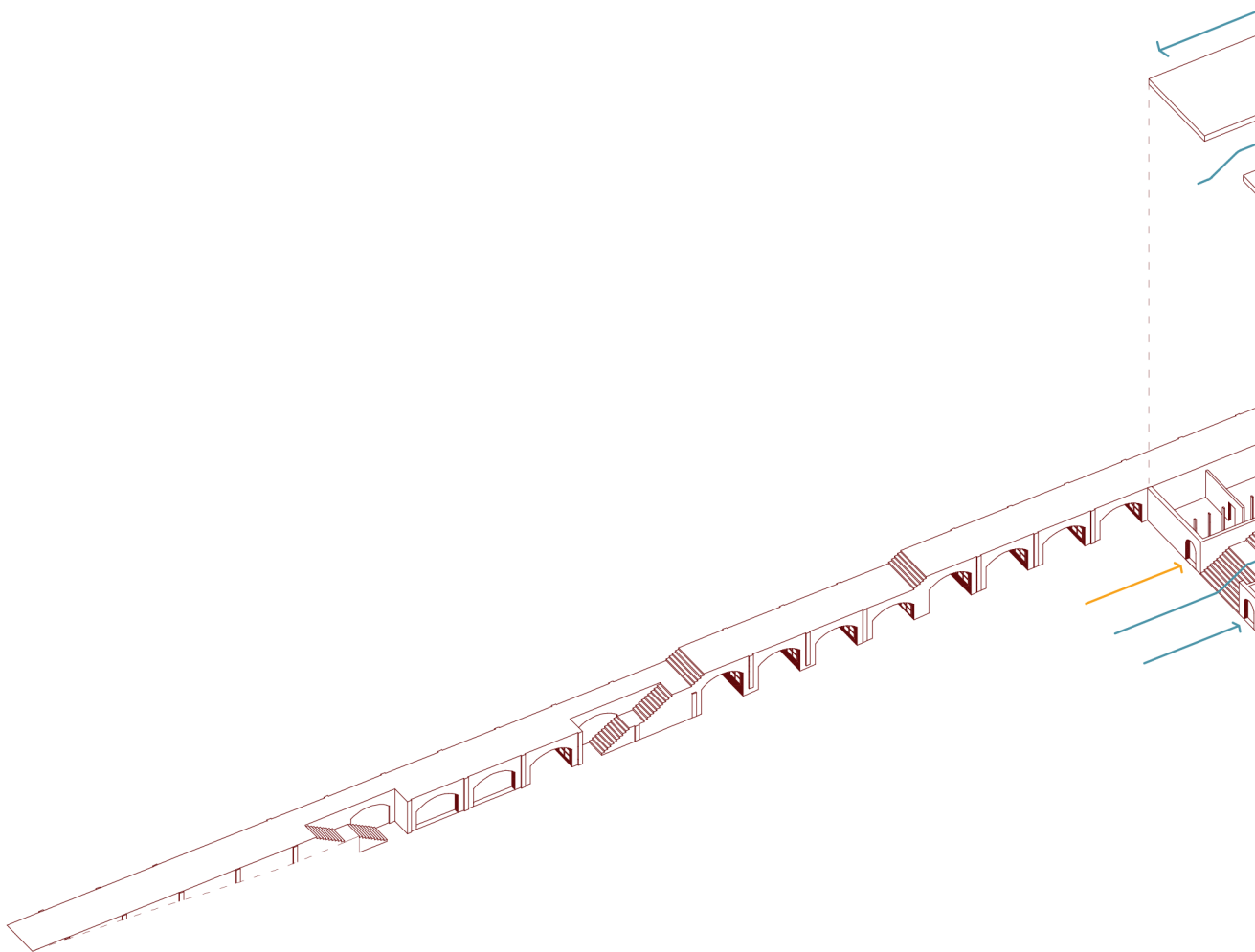
*Půdorys 2NP M 1:250*

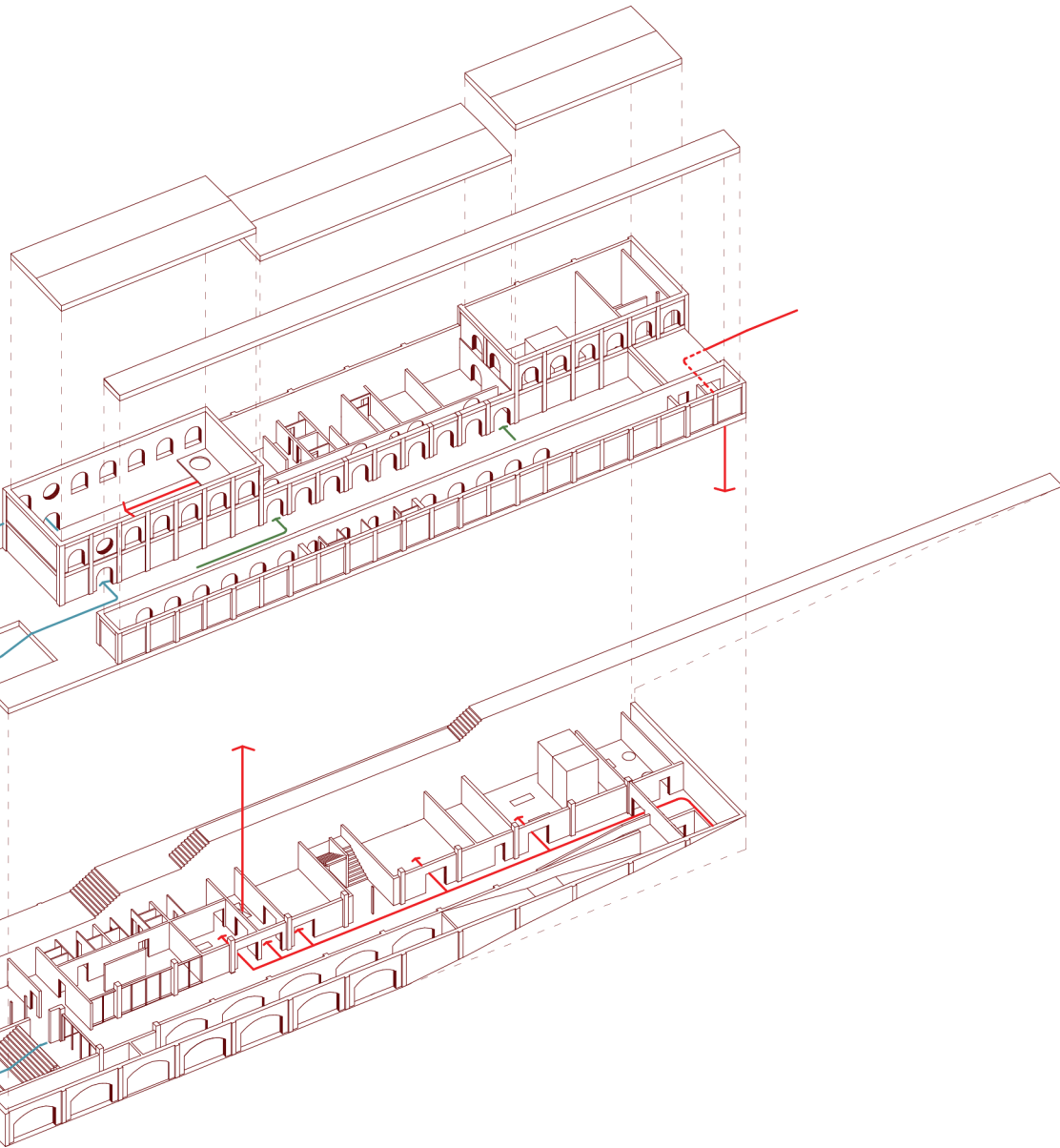
- 1. smuteční síň*
- 2. místnost pro rodinu, smuteční síň pro malé obřady*
- 3. úklid*
- 4. sklad věnců, květin*
- 5. místnost pro rodiny čekající po obřadě na urnu, možnost sledovat kremaci*

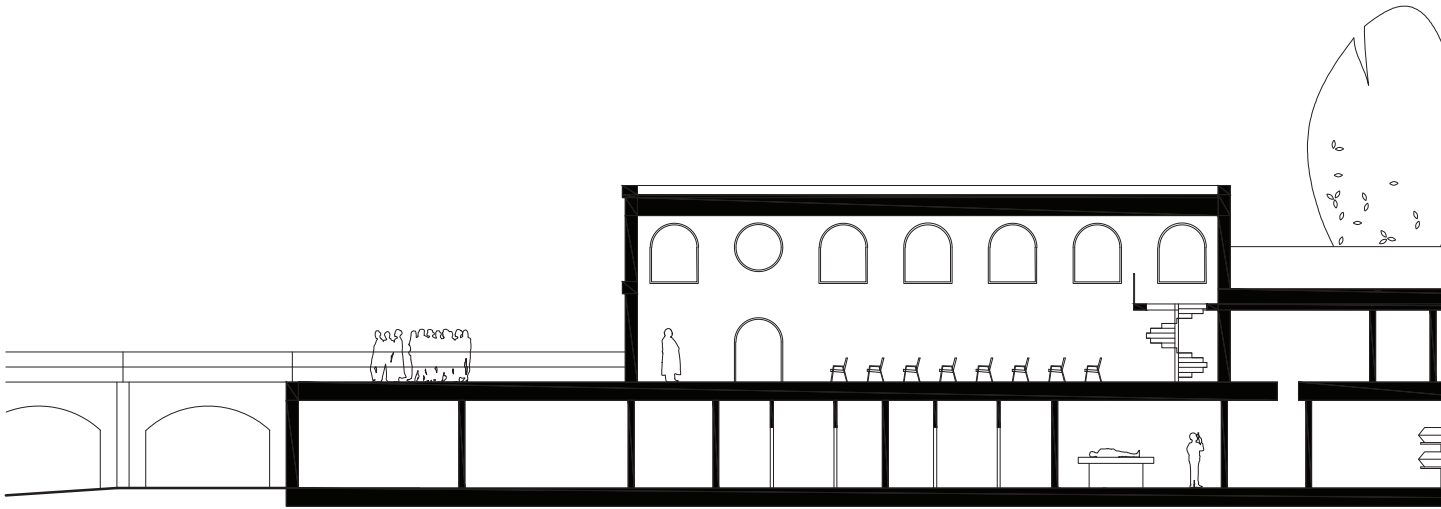


- 6. příjem rakví
- 7. odpad
- 8. hygienické zázemí
- 9. zastřešený prostor v případě deště

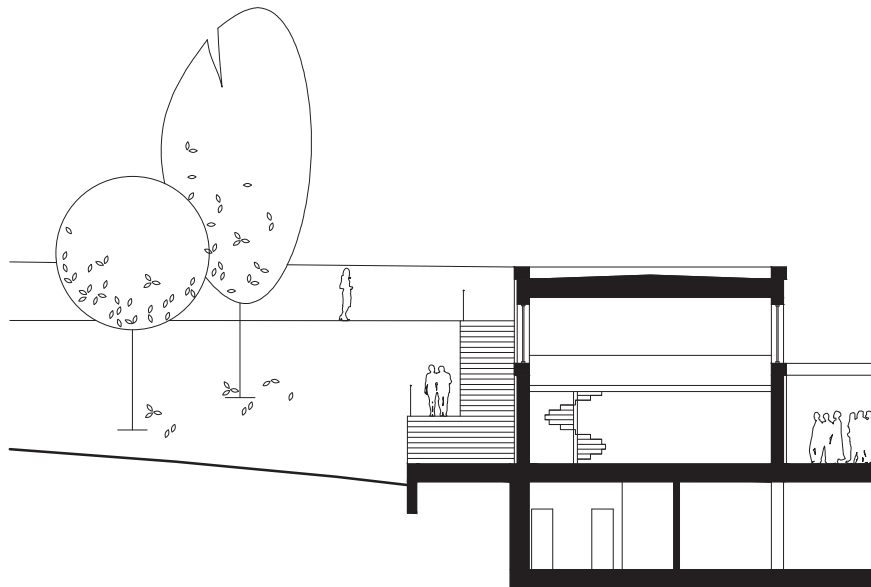
-  *cesta rakve*
-  *smuteční hosté*
-  *rodina, nejbližší pozůstalí*
-  *personál*





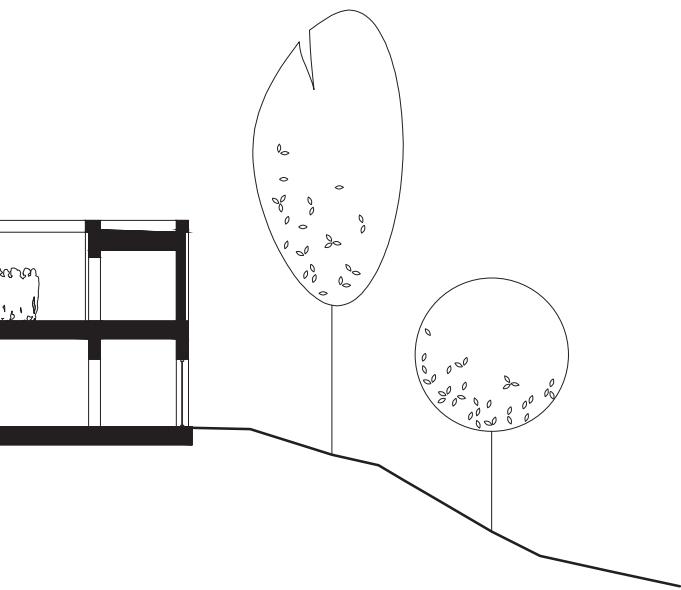
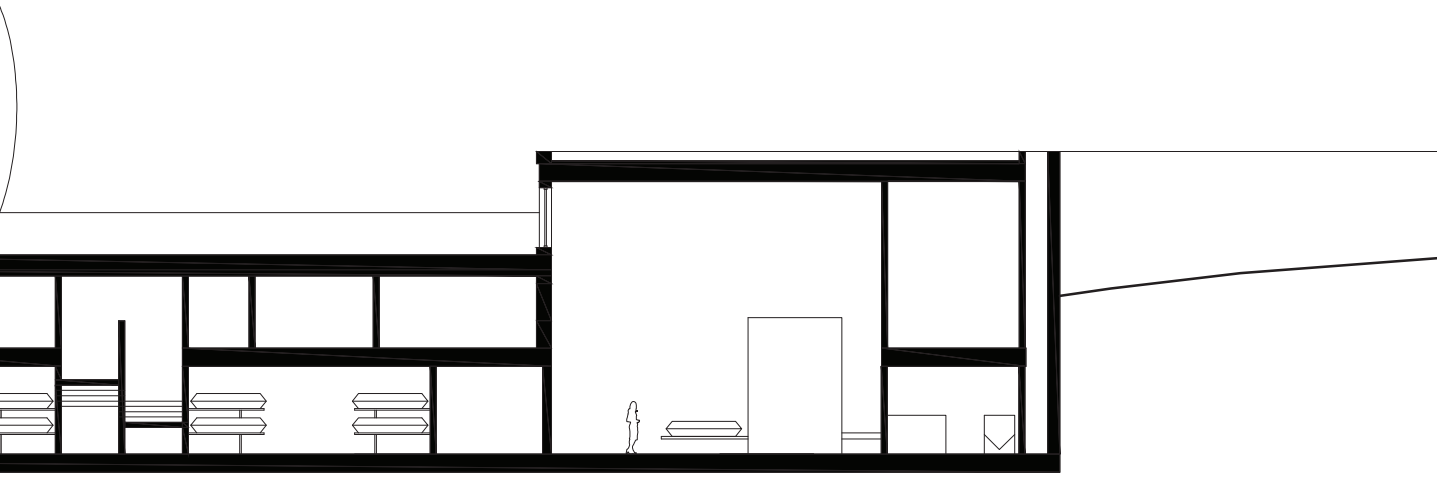


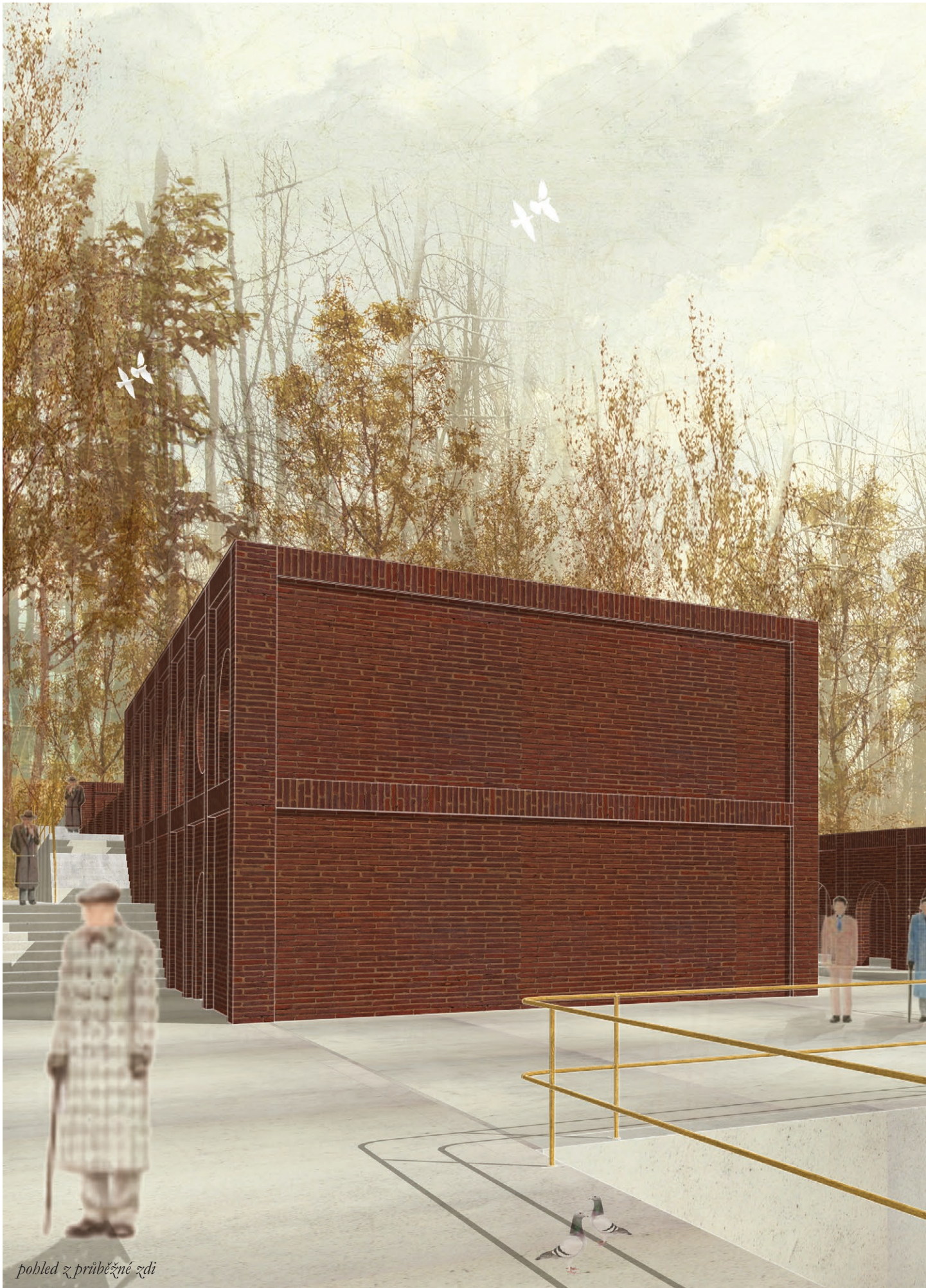
řez podélný M 1:250



řez příčný vedený smuteční síní M 1:250







*pohled z průběžné zdi*

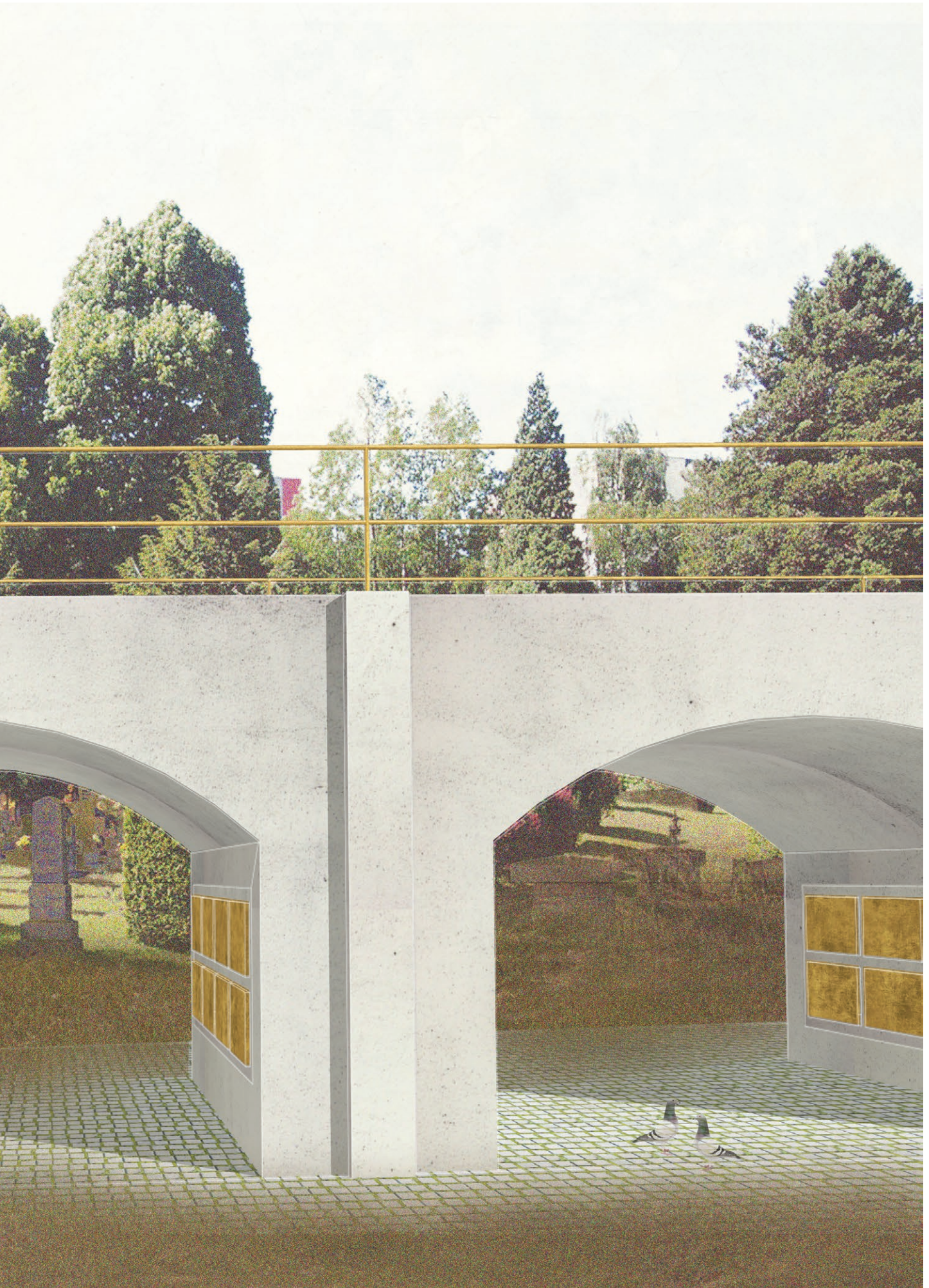


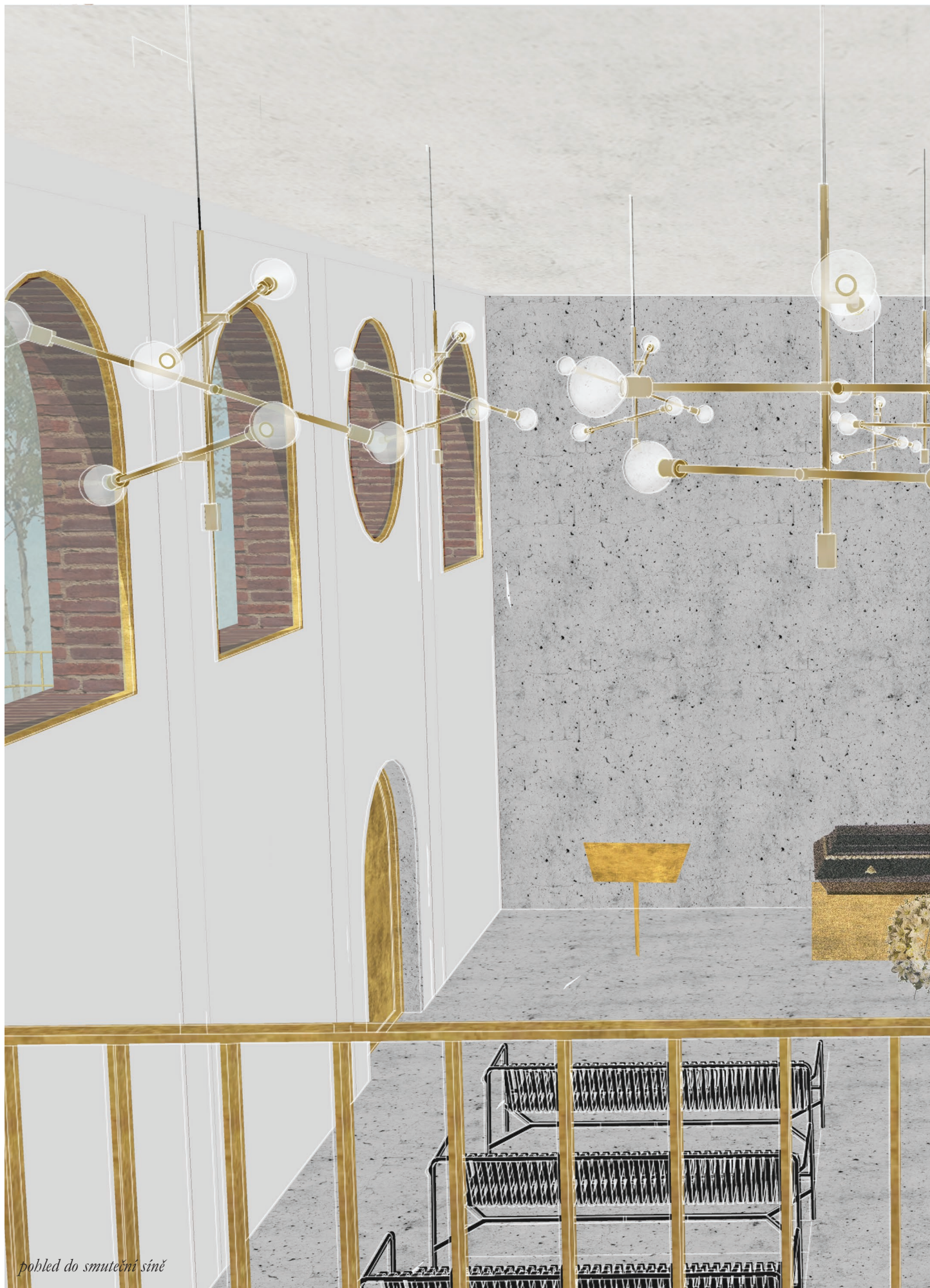






*kolumbárium*

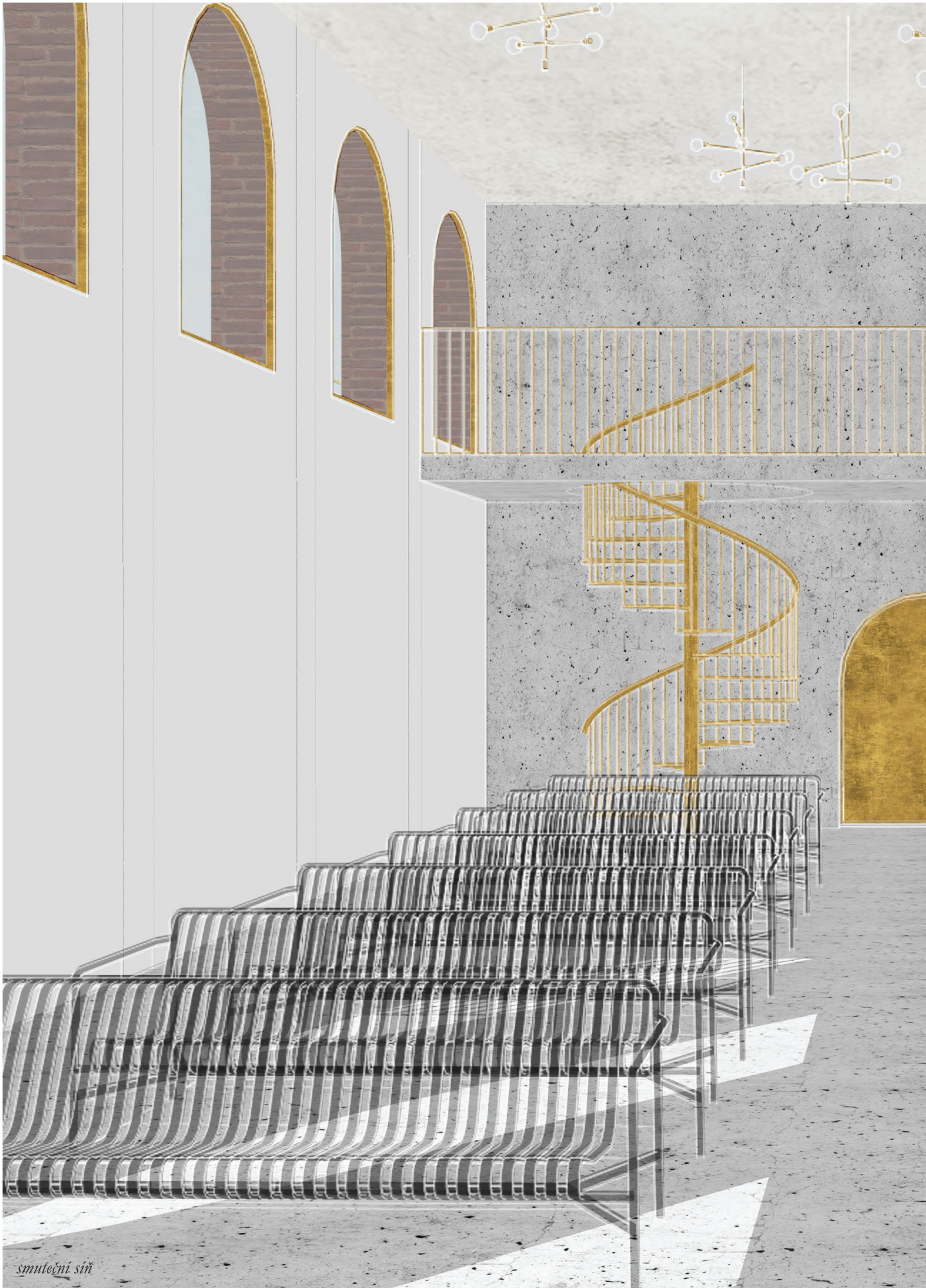




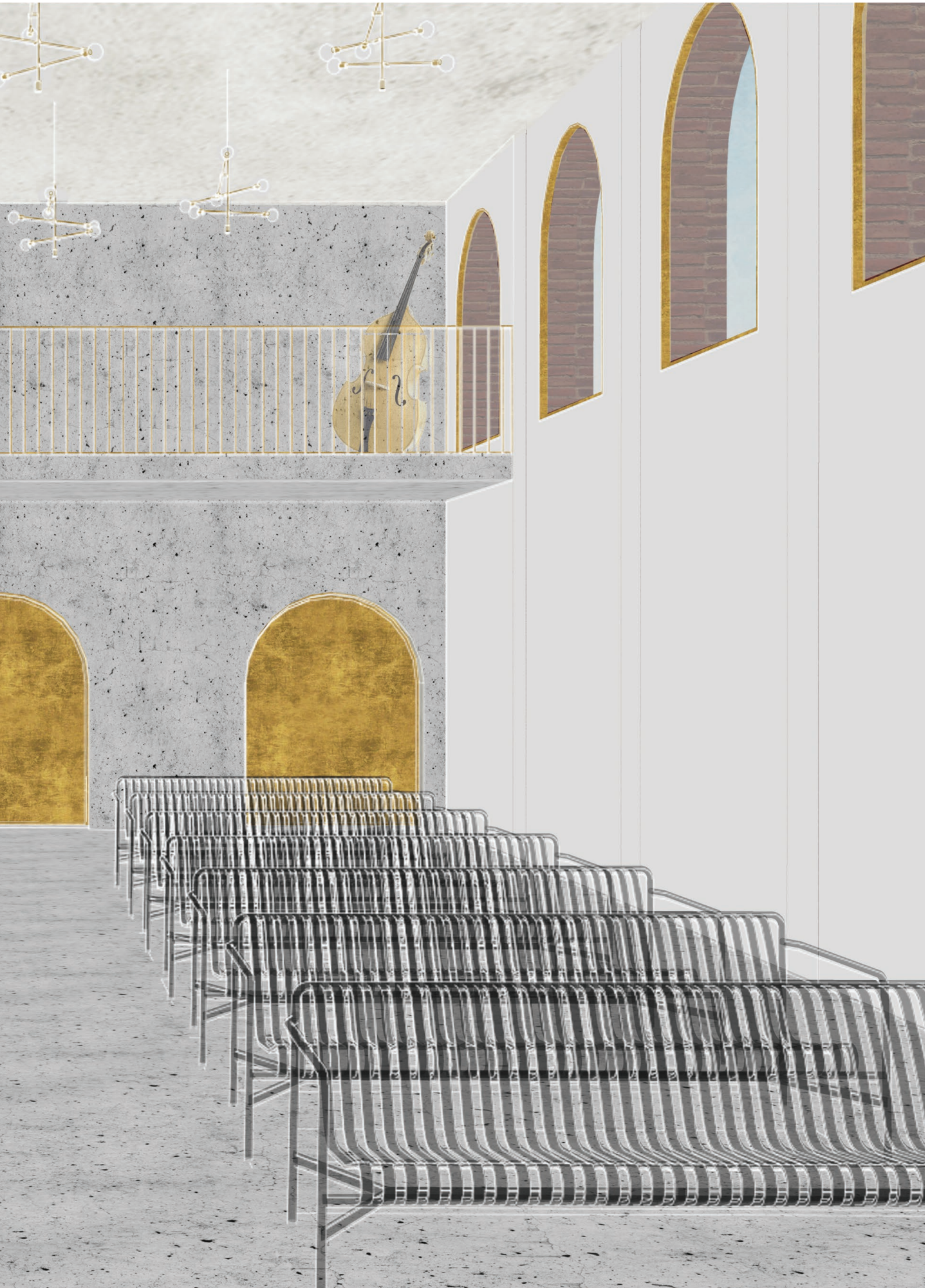
*pohled do smuteční síně*







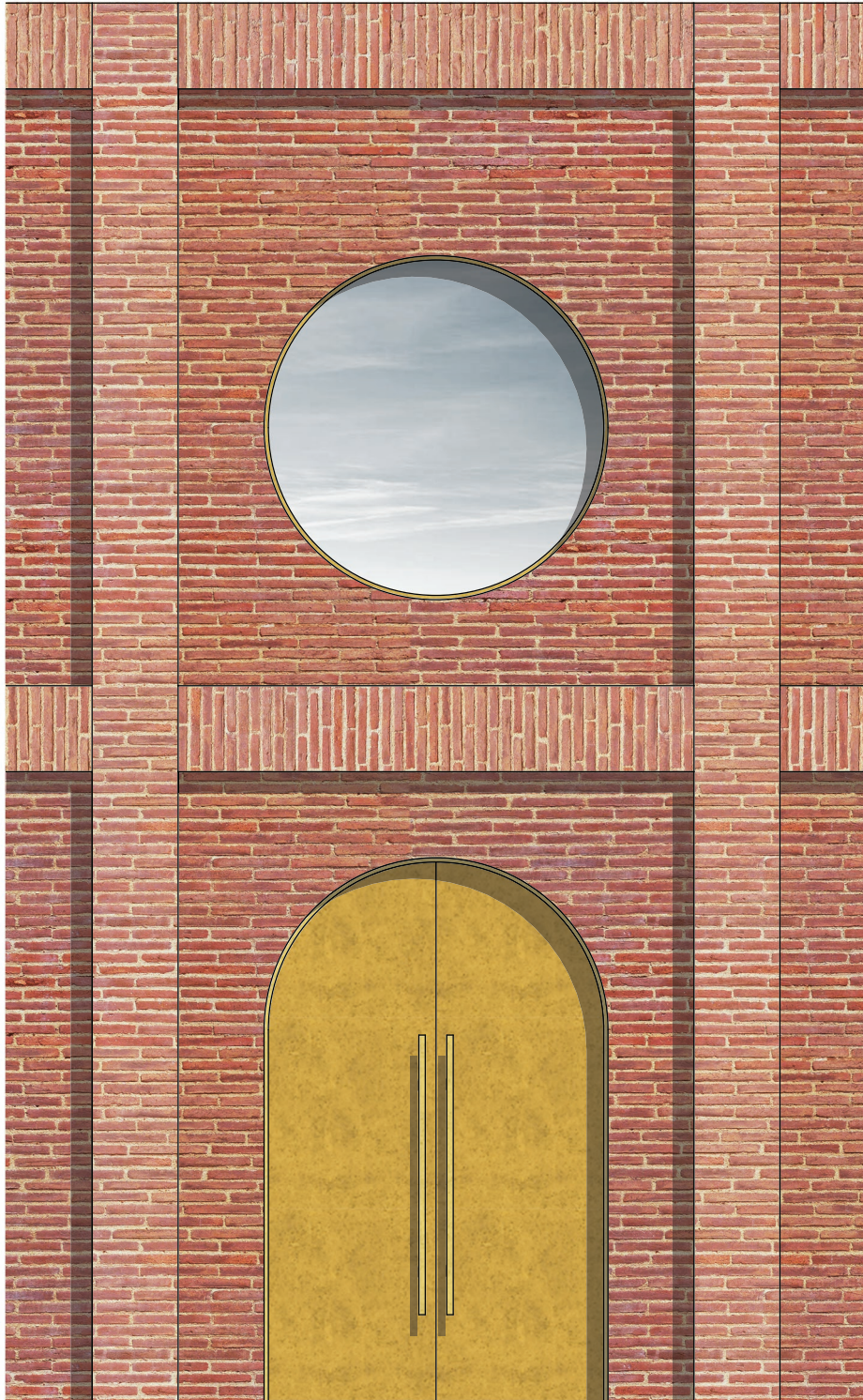
*smuteční síň*





*interier prostorů krematoria*





otevřené brány

mobiliář

zpevněné cesty

obnovené studny

nová výsadba

zahradní práce

osvětlení

důstojnější vstup

České vysoké učení technické v Praze, Fakulta architektury  
**2/ ZADÁNÍ diplomové práce**

Mgr. program navazující

jméno a příjmení: Eliška Müllerová

datum narození: 31.10.1991

akademický rok / semestr: AR 2017-18 / LS 2017-18

obor: Architektura

ústav: 15128 Ústav navrhování II

vedoucí diplomové práce: Ing. arch. Dalibor Hlaváček, Ph.D.

téma diplomové práce: Funerální architektura

zadání diplomové práce:

1/ popis zadání projektu a očekávaného cíle řešení

Zadání diplomové práce vychází z předdiplomního semináře, v rámci kterého byla zkoumána funerální architektura, konkrétně krematoria a smuteční síně. Cílem diplomní práce bude návrh krematoria s obřadní síní a dalšími prostory pro pohřbívání v rámci hřbitova. Projekt reaguje na nedostatek volných hrobů a nedostačující prostory pro pletní obřady ve městě Jablonec nad Nisou. V rámci diplomní práce bude řešena celková koncepce hřbitovů ve městě a jejich rámcová obnova (např. zeleň, mobilní).

2/ Pro AU / součástí zadání bude jasně a konkrétně specifikovaný stavební program

Krematorium s obřadní síní a dvěma křmačnickými pecemi, včetně navazujících venkovních úprav. Krematorium bude obsahovat: zázemí pro návštěvníky, zázemí pro personál, velký smuteční sál, místnost pro pozůstalé, výstav rakve, prostor pro věnce, přípravné prostory (příjem a sklad rakví, márnice, přípravná nebožtíka), administrativní zázemí (kancelář kněze / řečníka, kancelář správce krematoria, kancelář správce hřbitova), krematorium (2x pec, strojovna pecí, sklad a výdej uren), technické zázemí, případně další volitelné provozy (kolumbárium, umový háj, prodej květin a věnců, sklady a zázemí hřbitova, restaurace). Stavební program může být upraven dle dohody s vedoucí DP.

3/ popis závěrečného výsledku, výstupy a měřítko zpracování

Odevzdány budou postery v rozsahu dle požadavků FA ČVUT, 2 portfolia a CD. Diplomová práce bude zveřejněna na webových stránkách fakulty nejpozději 7 dní před obhajobou projektu. Projekt bude zpracován do úrovně detailní studie, jeho součástí bude: autorský text; analytická část; koncept řešení znázorněný pomocí schémat; situace širších vztahů 1:2500; situace 1:500; půdorysy všech podlaží v měřítku 1:200; typické řezy (příp. perspektivní řezy) včetně návaznosti na nejbližší okolí v měřítku 1:200; pohledy; návrh interiéru zvoleného prostoru; detail (řez a pohled) vybraného segmentu budovy; vizualizace (exteriér, interiéru) dostatečně vysvětlující návrh (nejméně 7 pohledů). Výstupy a jejich měřítko mohou být vzhledem k vývoji práce upraveny dle dohody s vedoucí DP.

4/ seznam dalších dohodnutých částí projektu (model)

Model v min. měřítku 1:200 včetně nejbližšího okolí.

28.2.2018 Müller

Datum a podpis studenta

27.2.2018 I. Hlaváček

Datum a podpis vedoucího DP

Datum a podpis děkana FA ČVUT

21.2.2018

registrováno studijním oddělením dne

18.2.2018



<b>ČESKÉ VYSOKÉ UČENÍ TECHNICKÉ V PRAZE</b>	
<b>FAKULTA ARCHITEKTURY</b>	
AUTOR, DIPLOMANT: Eliška Müllerová AR 2017/2018, LS	
NÁZEV DIPLOMOVÉ PRÁCE: (ČJ) KREMATORIUM JABLONEC NAD NISOU  (AJ) CREMATORIUM JABLONEC NAD NISOU	
JAZYK PRÁCE: ČESKÝ	
Vedoucí práce:	Dalibor Hlaváček <span style="float: right;">Ústav:15128</span>
Oponent práce:	Ing. Arch Ludvík Holub
Klíčová slova (česká):	Krematorium, hřbitov, Jablonec nad Nisou
Anotace (česká):	V diplomové práci je zpracováno téma Krematoria v Jablonci nad Nisou. Téma pohřebnictví navazuje na předchozí předdiplomový projekt. Smrt a rozloučení s mrtvými je v současné společnosti opomíjené téma. Ve své diplomové práci bych ráda tento trend porušila a věnovala se důstojnému místu rozloučení s mrtvými. Zpracovala jsem téma hřbitova, krematoria a smuteční síně v Jablonci nad Nisou, ve městě ze kterého pocházím.
Anotace (anglická):	The thesis deals with the theme of the Crematorium in Jablonec nad Nisou. The topic of funeral follows the previous pre-diploma project. Death and farewell to the dead is a neglected topic in the contemporary society. In my diploma thesis I would like to break this trend and devote myself to a dignified place of farewell to the dead. I worked on the theme of the cemetery, the crematorium and the funeral hall in Jablonec nad Nisou, in the city I come from.

### Prohlášení autora

Prohlašuji, že jsem předloženou diplomovou práci vypracoval samostatně a že jsem uvedl veškeré použité informační zdroje v souladu s „Metodickým pokynem o etické přípravě vysokoškolských závěrečných prací.“

V Praze dne 24.5.2018

podpis autora-diplomanta



*Tento dokument je nedílnou a povinnou součástí diplomové práce / portfolia a CD.*

## ZDROJE

Územní plán a regulace

<http://m.mestojablonec.cz/cs/mapy.html>

[http://mapy.mestojablonec.cz/tms/mujablonec\\_plan/index.php?client\\_type=map\\_resize&Project=TMS\\_MU-JABLONEC\\_PLAN&client\\_lang=cz\\_win](http://mapy.mestojablonec.cz/tms/mujablonec_plan/index.php?client_type=map_resize&Project=TMS_MU-JABLONEC_PLAN&client_lang=cz_win)

Technologie

<https://dfweurope.com/nl/referenties/>

Obrázky:

[www.archdaily.com](http://www.archdaily.com)

## PODĚKOVÁNÍ

Závěrem bych ráda poděkovala vedoucímu mé diplomové práce Daliboru Hlaváčkovi a jeho asistentovi Martinu Čěnkovi za cenné a podnětné připomínky a vedení této diplomové práce.

Dále děkuji svým přátelům, bez nichž byl můj život na této škole poloviční, a největší díky patří celé mé početné rodině za podporu během mého studia architektury.

