



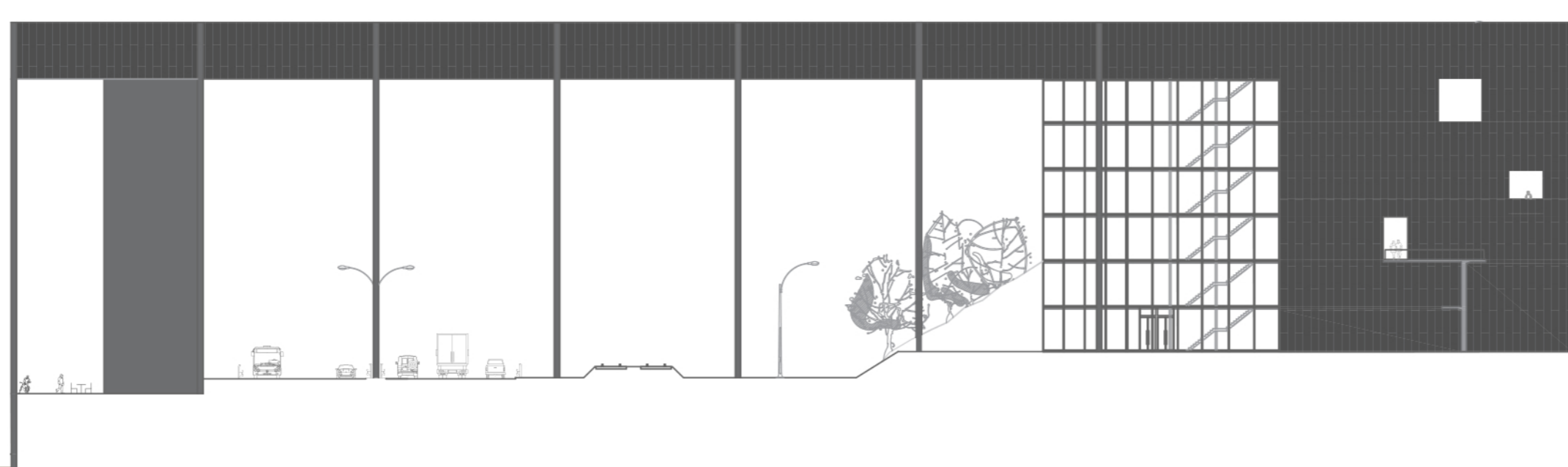
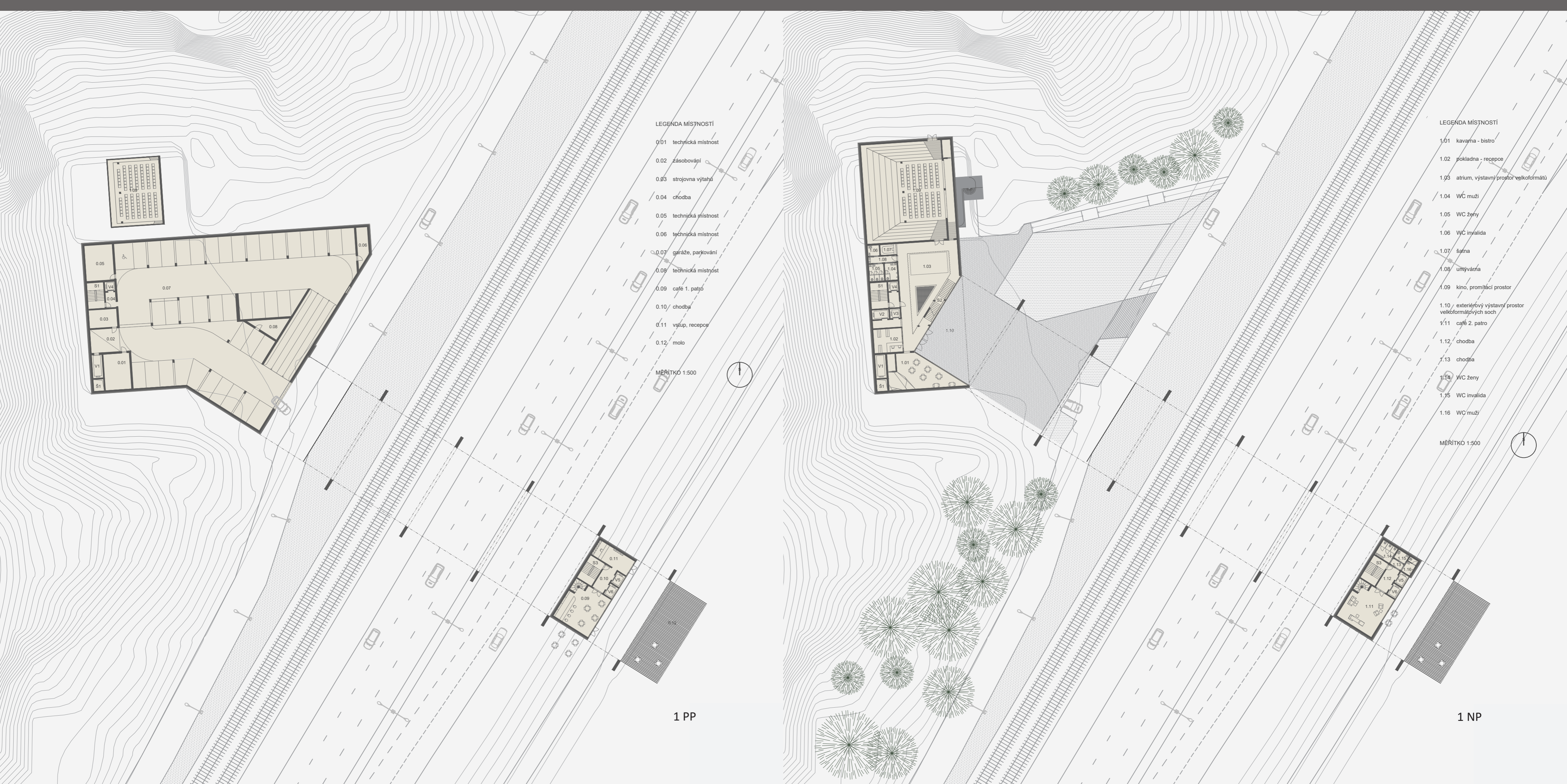


# Galerie pod Barrandovem

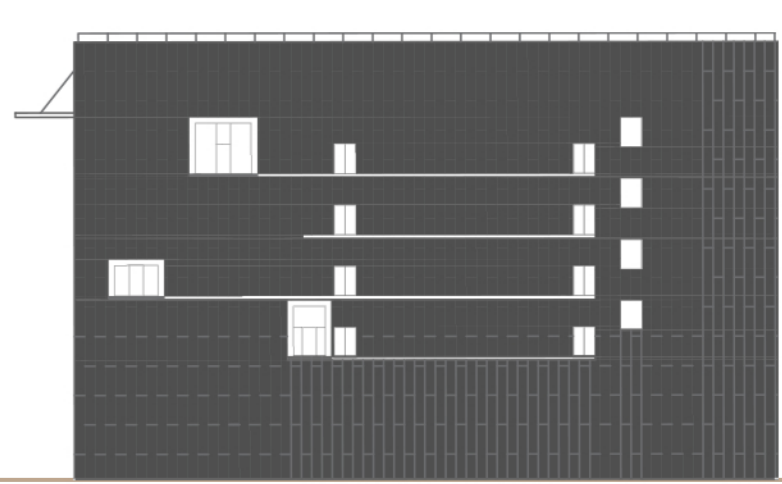


Předmětem návrhu je hledání nové funkce na místo bývalého bazénu pod Barrandovskou skálou. Jedná se o místo ve skalním závilu přímo pod Barrandovskými terasami a bývalou restaurací. Projekt řeší velmi kontroverzní prostředí, kterému na jedné straně dominuje vzácná přírodní památka Barrandovské skály a na straně druhé velmi frekventovaná silnice Strakonická o 6 silničních pružích a železnici Praha-Beroun. Tyto zdánlivě nepřekonatelné liniové bariéry oddělují Barrandov od břehu Vltavy a jeho možného využití. V minulosti věhlasné barrandovské terasy s budovou restaurace od architekta Maxe Urbana v současné době procházejí rozsáhlou rekonstrukcí.

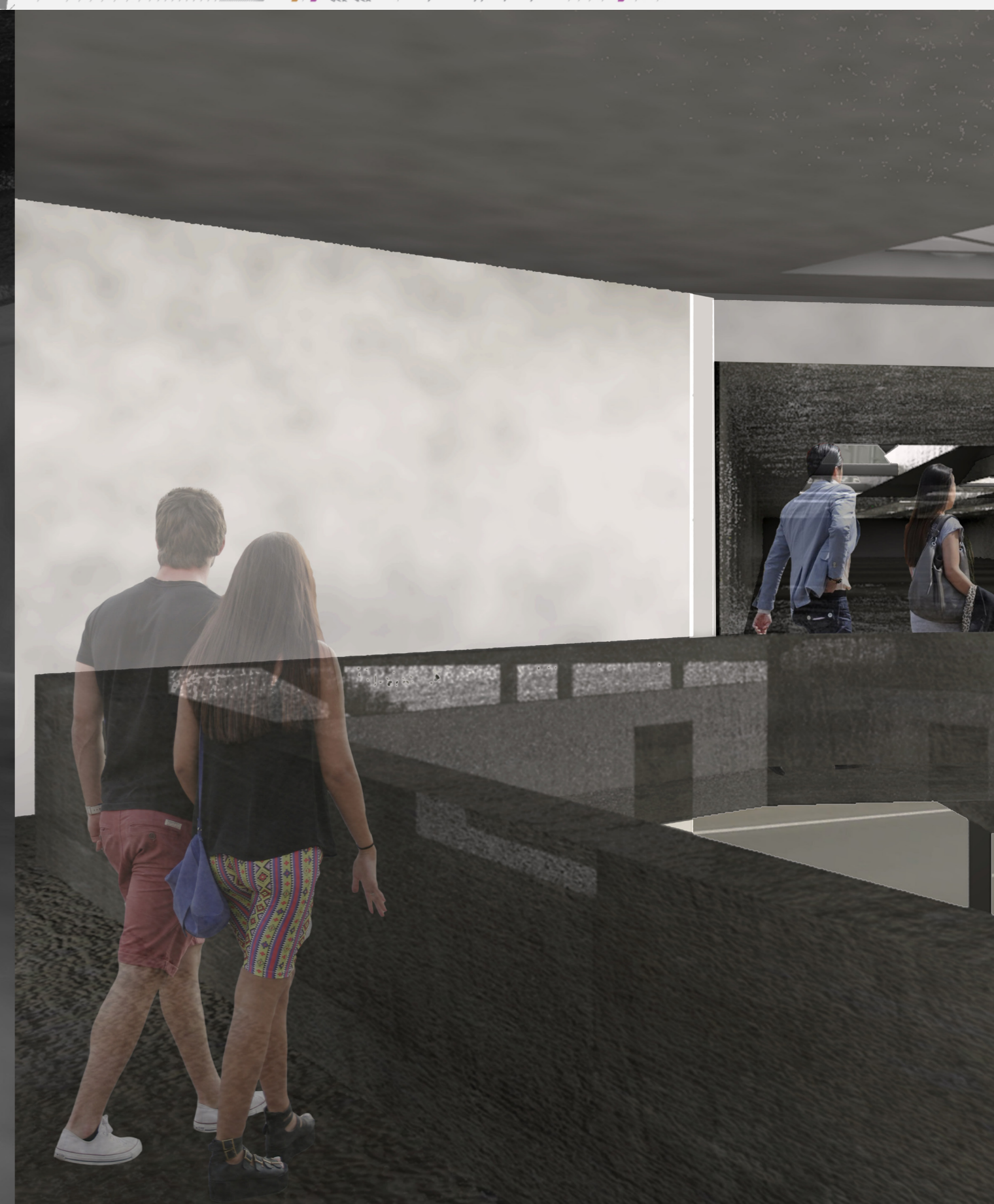
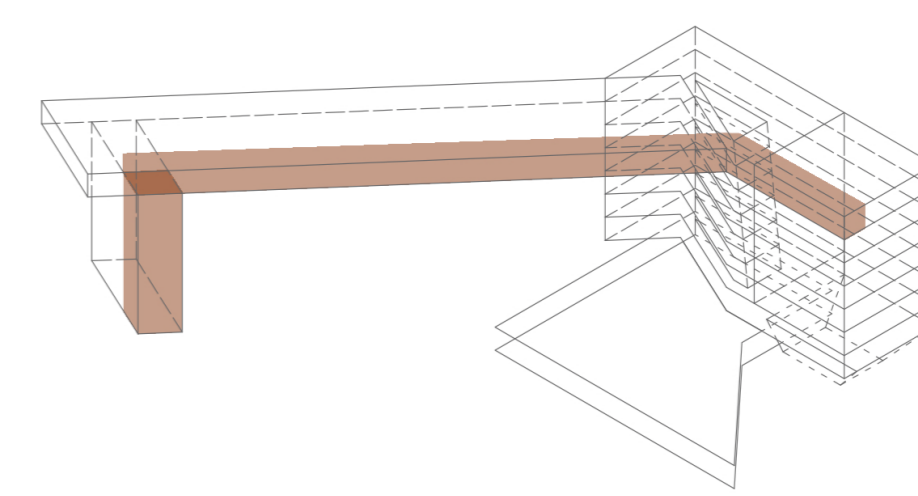
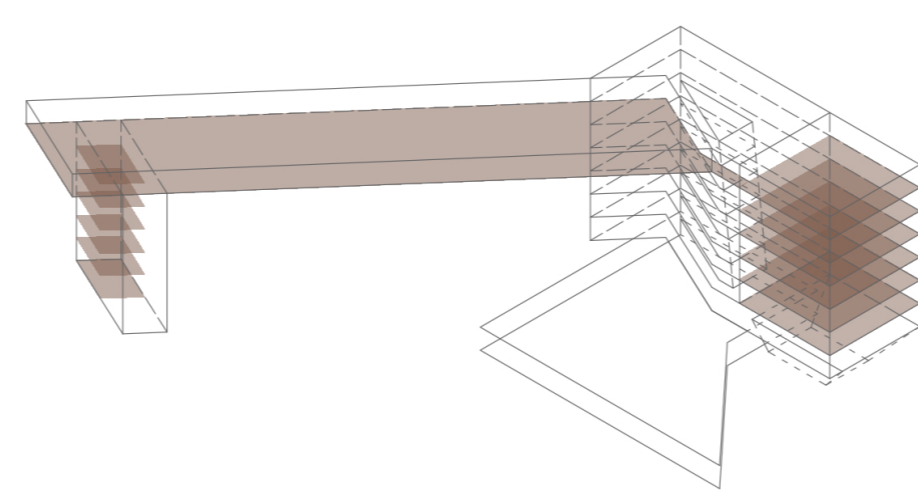
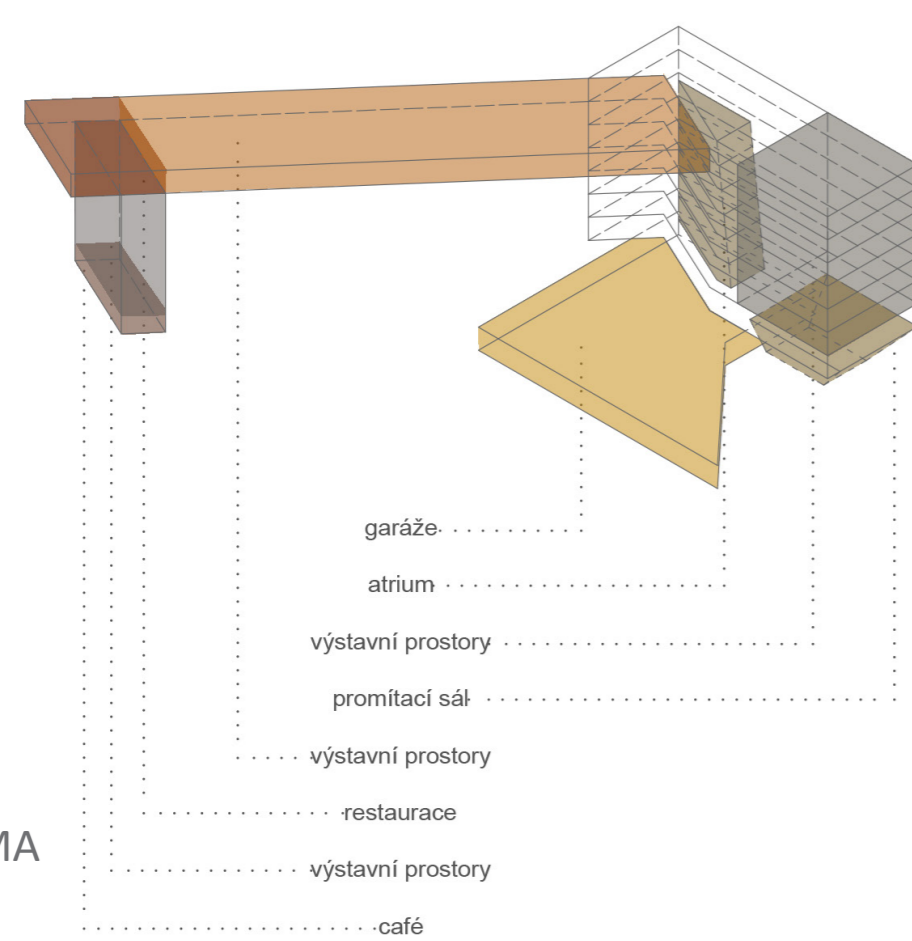
Na dané místo navrhují galerii, která by svou funkcí zhodnotila místní kvalitu a svou hmotou překonala místní bariéry. Tato pro město významná veřejná funkce by dokázala zpřístupnit Barrandov a Barrandovu zpřístupnit břeh Vltavy. Cílem bylo pochopení složitého a dramatického kontextu města, přírody a dopravy. Snažil jsem se o návrh který by propojil město s přírodou, která v něm zbyla, i na vzdory jeho enormním nárokům na dopravní infrastrukturu. Navrhovaná galerie je umístěna na půdoryse bývalého bazénu pod Barrandovskými terasami. Svou hmotou přemostuje výrazné liniové bariéry a spojuje přírodní potenciál Barrandovských skal s břehem Vltavy.



POHLED JZ MĚŘÍTKO 1:500



POHLED V MĚŘÍTKO 1:500







Budova galerie má 7 nadzemních podlaží a 2 podzemní podlaží garáží. Hlavní vstup je situován z krytého nádvorí, které současně umožňuje exteriérové výstavy velkoformátových soch. Vstup je dominantně zvýrazněn zalomením hmoty a prosklenou fasádou. V prvním nadzemním podlaží je recepce, kavárna a velký promítací sál. V hlavní části budovy je atrium s proskleným zastřešením. Atrium je navrženo pro výstavy velkoformátových soch v interiéru a pro závěsné expozice. Od druhého nadzemního podlaží jsou navrženy výstavní prostory s variabilním členěním prostoru. Druhý vstup je navržen směrem od řeky s napojením na cyklotrasu a přívoz.

Prostor který vzniká mezi strmou skálou a západní fasádou budovy je využit pro soustavu lávek a externích výstavních kabin zakotvených do skály. Apendixy vyběhající ke skále jsou inverzně zapuštěny do čelní fasády jako lodžie přístupné z výstavních prostor. Nejvyšší podlaží svou hmotou přemostuje Strakonickou silnici a je podepřeno sloupy. Jsou zde navrženy výstavní prostory galerie a restaurace s panoramatickým výhledem na řeku. Prostory střední terasy jsou spojeny lávkou a exteriérovým schodištěm přímo s Barrandovskými terasami. Součástí návrhu je molo a předpokládané napojení na přívoz přes řeku, který by spojoval oba břehy.

