

loutkové divadlo pro město náchod

Ondřej Čáp

Loutkové divadlo pro město Náchod

loutkové divadlo pro město náchod

Bc. Ondřej Čáp
diplomová práce

vedoucí práce
prof. Ing. arch. Ján Stempel
konzultace
Ing. arch. Ondřej Beneš, Ph.D.

ateliér Stempel a Beneš
letní semestr 2017-2018
Fakulta architektury ČVUT v Praze

Loutkové divadlo pro město Náchod

OBSAH

Zadání 7

Úvod 9

A Analytická část 11

Město Náchod
Popis parcely
Mapové analýzy
Historie loutkářství
Loutkářství v Náchodě

B Návrhová část 35

Urbanismus
Širší vztahy 1:10 000
Situace 1:5 000
Situace 1:500

Architektura
Koncept
Půdorysy
Řezy
Pohledy
Vizualizace
Detail fasády

Dokladová část 80

Zdroje 80

5



Loutkové divadlo pro město Náchod

Zadání

Zadání diplomního projektu vychází z předdiplomního semináře, ve kterém bylo zkoumáno loutkářství, jeho vývoj, transformace a vliv na architekturu. Dále se zabýval zvolenou parcelou, jejími plošnými a funkčními rezervami, možnostmi rozvoje a transformace. Cílem diplomního projektu je vhodné doplnění městské stavební proluky jak po stránce funkční, tak i prostorové. Zadání vychází z předpokladu domu jako pojidla mezi kulturní a volnočasovou aktivitou prorůstající do okolního města. Prolínání společenských a městských funkcí je v tomto případě více než žádoucí.

Loutkové divadlo pro město Náchod

Úvod

Město Náchod, jakožto součást východočeského kraje, nese velmi silnou loutkářskou historii a tradici, kterou se snaží i nadále rozvíjet. Už jen fakt, že se ve Studnici u Náchoda narodil a působil Jan Jiří Brát, nejznámější český loutkář 18. a 19. století, dává městu postavení, díky kterému by si město zasloužilo kvalitní loutkovou scénu.

Zadání jsem zvolil na základě účasti na zasedání zastupitelstva města, kde bylo rozhodnuto o znovuzařazení loutkové scény do programu kulturního rozvoje města a navazující výstavbě odpovídajícího objektu pro její provoz. O budově loutkového divadla se v minulosti již vedly diskuze, avšak jednání vždy skončila bez hmatatelného výsledku. V letech minulých vystřídala místní loutková scéna množství různorodých prostor, ale žádný v dostatečné míře nereflektoval požadavky dlouhodobého provozu, a to jak provozního zázemí, tak ani odpovídající kapacitě hlediště.

Zvolenou lokalitou pro umístění divadla je proluka, příhodně situována v samém srdci města v ulici Hurdálkova, ležící za velkým Masarykovým náměstím, a zároveň v ose menšího Karlova náměstí. Dostupnost z širšího centra a návaznost na pěší zónu vytvářejí ideální podmínky pro vizi rozvoje lokality, kterou může iniciovat. V sousední budově sídlí náchodské kino, jeho spojení s objektem divadla a doplněním o spolkové prostory dává vzniknout volnočasovému centru podporující organismus městského společenského života. Na opačné straně proluky momentálně sídlí hasičský sbor, který se bude zanedlouho stěhovat do nových prostor. Tím bude uvolněn dvůr, ve kterém může scéna vyrůst.

Navrhuji budovu loutkového divadla jako pokračování veřejných prostor, která bude soužití nejen loutkářství, ale i rozmanitému množství nezbytných občasných aktivit. Umístění budovy definuje nové prostorové vztahy a dotváří tak mnohohrstevnatost městského prostředí.

Loutkové divadlo pro město Náchod

analytická část



Loutkové divadlo pro město Náchod

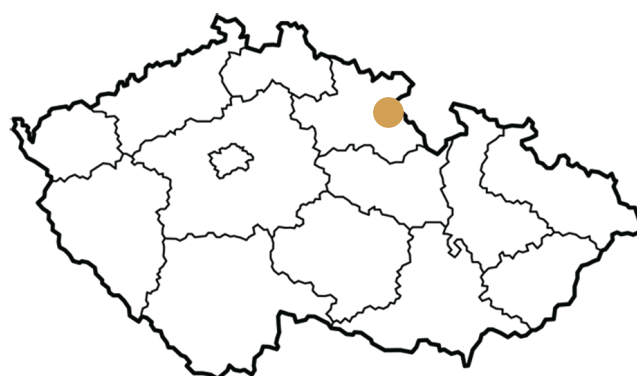
Náchod

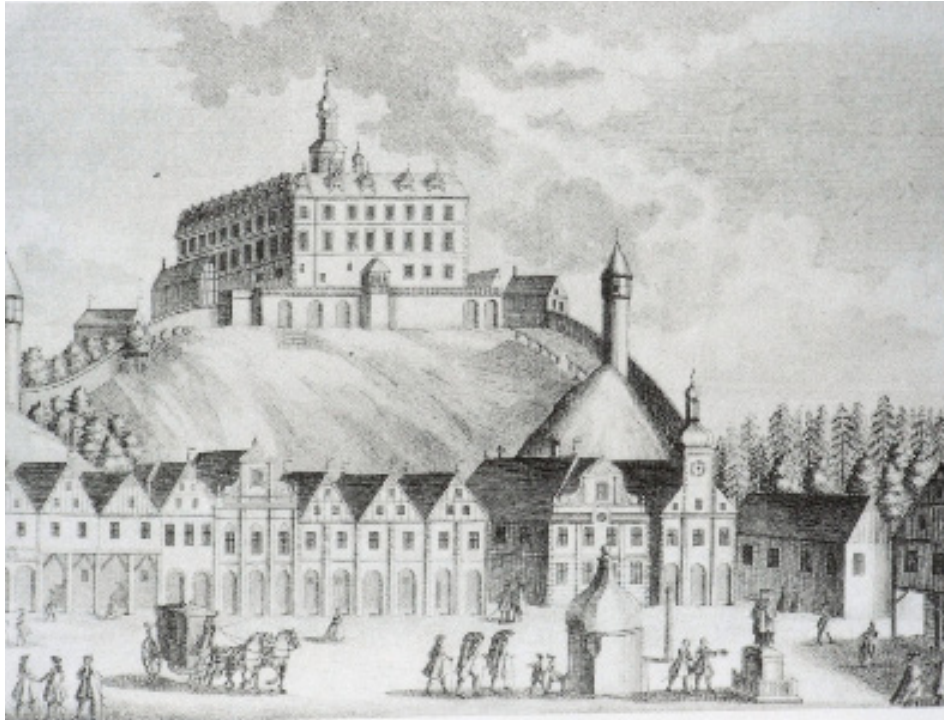
Město Náchod (346 m n. m.) se rozkládá na obou březích řeky Metuje. Bylo založeno v r. 1254 a je přirozeným historickým, turistickým, správním a průmyslovým centrem celé oblasti od vstupní "Branky" až po Broumovský výběžek.

V samotném centru města se nachází celá řada historických staveb - renesanční zámek s francouzskou zahradou, gotický kostel sv. Vavřince na Masarykově náměstí, stará barokní radnice, nová novorenesanční radnice, budova poštovního úřadu a další. Náchod je rodištěm českého spisovatele a exilového vydavatele Josefa Škvoreckého, dramatika a satirika Vratislava Blažka. K městu se vztahují díla Aloise Jiráska "Skaláci", "Na dvoře vévodském" atd.

Náchod je hraniční město s přímou vazbou na polskou Kudowu Zdrój a další příhraniční polská lázeňská města Duszniki Zdrój a Polanica Zdrój.

Kraj:	Královéhradecký
Katastrální výměra:	33,32 km ²
Počet obyvatel:	20 149(2017)
Nadmořská výška:	347 m n. m.
Zákl. sídelní jednotky:	25
Části obce:	10





1740



1905

Loutkové divadlo pro město Náchod

Město Náchod

K ochraně území, kterým procházela stará obchodní zemská cesta spojující Prahu s Kladskem a Polskem, nechal vybudovat kolem poloviny 13. století Hron z rodu Načeraticů hrad a pod ním pravděpodobně současně i město. Hrad stál na strategicky důležitém místě, kde se zemská stezka zužovala do průsmyku zvaného Branka. Jím do města v dobách míru přinášeli rozkvět obchodníci a řemeslníci, v době války pak zkázu a bídu nepřátelští vojáci.

Jméno Náchod se poprvé vyskytuje v písemných pramenech v roce 1254 a vzniklo zcela přirozeně jako označení místa, kterým se chodí nebo prochází. Již tehdy, stejně jako dnes, plně charakterizovalo polohu města, která po celou dobu jeho existence v mnohém ovlivňovala jeho vývoj a život jeho obyvatel. Předchůdcem Náchoda byla trhová ves na místě dnešního Starého Města, jejíž význam dokládá hřbitovní kostel sv. Jana Křtitele ze 13. století. Město mělo od svého založení typický pravidelný kolonizační půdorys. Od začátku 14. století bylo chráněno hradbami, na něž navazovaly dvě linie hradeb táhnoucí se nahoru k hradu. V téže době začala vznikat i dvě nejvýznamnější předměstí - Horské a Krajské před oběma branami.

Během staletí se střídali majitelé hradu a docházelo tak k významným změnám v jeho vzhledu. Z původního opevnění, na nejvyšším místě ostrohu, se rozrostl do mohutného fortifikačního celku. Středověké sídlo nevyhovovalo nárokům mocného a bohatého rodu Smiřických ze Smiřic, který Náchod získal roku 1544. V letech 1566 - 1614 byl hrad přestavěn na pohodlný renesanční zámek. Nastala doba největšího kulturního i hmotného rozmachu Náchoda. Město bylo nadáno výsadami, které je téměř rovnaly s městy královskými.

Po třicetileté válce statky připadly do rukou generála Ottavia I. Piccolomini, který je získal jako dar od císaře. Tak se dostalo město do majetku italského rodu, za nějž trpěl válečnými událostmi a rekatolicizací, ale došlo i k velké barokní přestavbě zámku v letech 1650 - 1659. Také ve městě byly prováděny stavební práce a roku 1638 byla

vydlážděna první ulice - dodneška zvaná Kamenice.

Po vymření rodu Piccolomini roku 1783 drželi Náchod několik let Desfoursové, od nichž jej koupil vévoda Petr Kuronský, známý milovník umění. Po jeho smrti roku 1800 patřil Náchod jeho dceři, vévodkyni Kateřině Zaháňské, a od poloviny 19. století až do roku 1945 německému rodu Schaumburg-Lippe.

Převratné změny do života malého poddanského městečka v pohraničí přineslo 19. století. Vznik městské samosprávy, nástup průmyslu a železnice, rozvoj školství, prudký vzrůst počtu obyvatelstva a stavební rozmach, který pokračoval i do 20. století a určil dnešní podobu středu města (pseudorenesanční nová radnice, secesní městské divadlo aj.). Měšťanská společnost se v procesu národního uvědomění formovala již v první polovině 19. století, v hospodářském ohledu však Náchod zůstával dlouho za ostatními městy v sousedství.

Vedle řemesel, která byla soustředěna nejprve v cechovních, později organizacích společenstev, byla ve městě i celém okolí rozhodujícím činitelem textilní výroba. Ta byla organizována faktorskými firmami, které však nemohly zajistit dostatečně rychlý rozvoj. Teprve v roce 1882 byly postaveny první dvě malé mechanické tkalcovny, které odstartovaly příští rychlý růst textilního průmyslu ve městě. Počátkem 20. století se z Náchoda stalo jedno z největších bavlnářských center Rakousko-Uherska, takzvaný "Manchester východu".

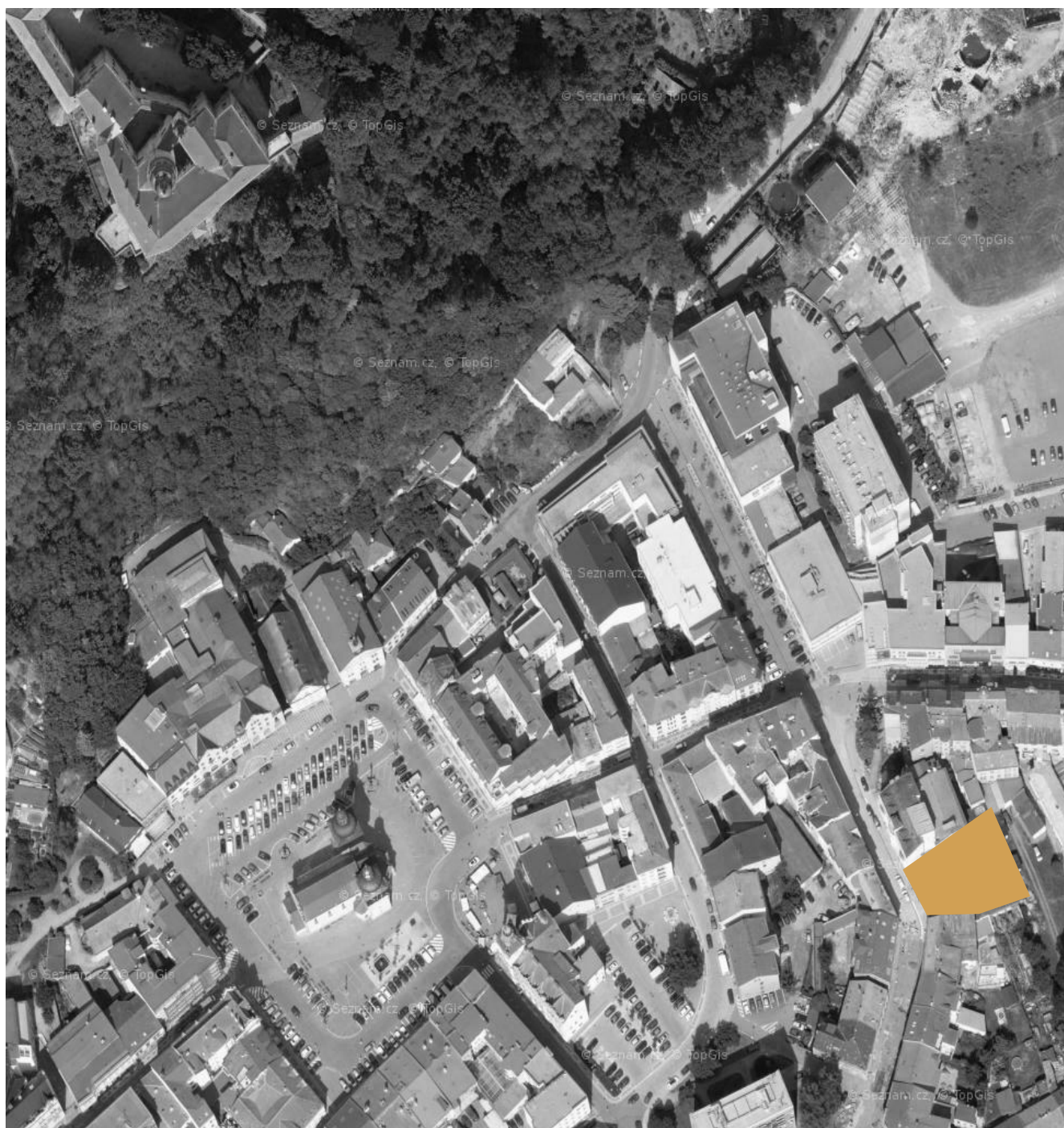
Dnes je Náchod okresním městem s udržovanými historickými památkami i moderní výstavbou. Městem s textilním, gumárenským a elektrotechnickým průmyslem, sítí obchodů a služeb a vlastním pivovarem, s bohatou kulturní i literární tradicí, s válečnými památkami na rok 1866 i ojedinělým komplexem vojenského opevnění z roku 1938. V katastru města se nacházejí také lázně Běloves s minerálním pramenem Ida. Náchod je správním, hospodářským a kulturním centrem významné oblasti mezi Krkonošemi a Orlickými horami a důležitou křižovatkou turistických cest.

Parcela



Loutkové divadlo pro město Náchod

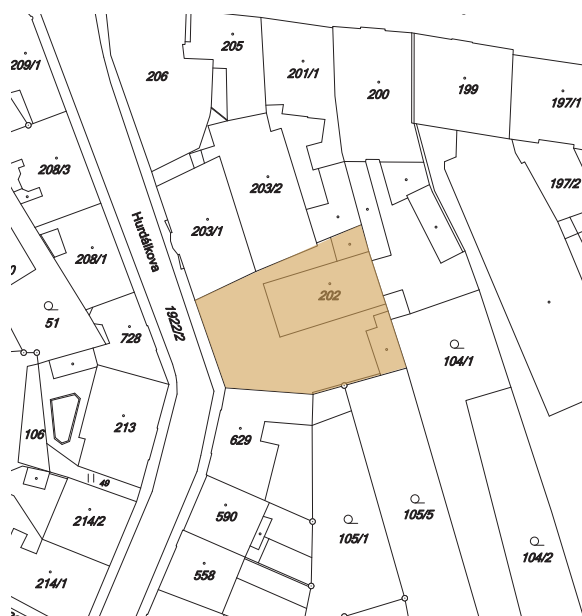




Kontext ke středu města

Loutkové divadlo pro město Náchod

Parcela



Parcelace - proluka v Hurdálkově - výměra 786 m²



Ortofoto parcely

Zvolená parcela pro umístění scény se nachází ve vnitřním okruhu města. Je tak příhodně situována v samotném centru v ulici Hurdálkova, ležící za velkým Masarykovým náměstím a zároveň na ose menšího Karlova náměstí. Dostupnost z širšího centra a návaznost na pěší zónu vytvářejí ideální podmínky pro vizi rozvoje lokality, kterou může iniciovat. V sousední budově sídlí náchodské kino, jeho spojením s objektem divadla a doplněním o spolkové prostory dává vzniknout volnočasovému centru podporující organismus městského společenského života. Na opačné straně proluky momentálně sídlí hasičský sbor, který se bude zanedlouho stěhovat do nových prostor. Tím bude uvolněn dvůr, ve kterém může scéna vyrůst.

Okolní prostředí je velmi různorodého charakteru a tvoří ho budovy z různých časových období. Parcela navazuje na výškově konzistentní zástavbu, která se pak dále směrem od centra skokem snižuje. Budoucí objekt se nachází přesně na tomto zlomu.

Dle mého průzkumu, v současné době neexistuje v centru města volná stavební parcela, která by svojí velikostí, pěší i automobilovou dostupností a prostorovými možnostmi vyhovovala tomuto účelu lépe.

Přivedením života do tohoto místa, jeho napojením na pěší bulvár a umožněním průchodu vnitřním dvorem bloku, má návrh potenciál generovat kvalitní veřejný prostor a právě tímto programem chci pomoci vytvořit nové centrum kulturního života ve městě.

Fotodokumentace



Budova kina Vesmír



Dvůr parcely



Pohled směr Karlovo náměstí



Pohled od Karlova náměstí



Sousední hasičská zbrojnice



Hrana parcely

Loutkové divadlo pro město Náchod

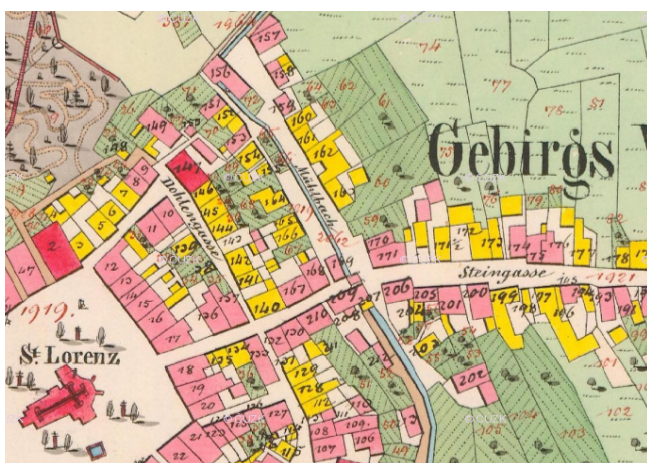
Vývoj území



II. vojenské mapování, poč. 19.stol



III. vojenské mapování, 1880



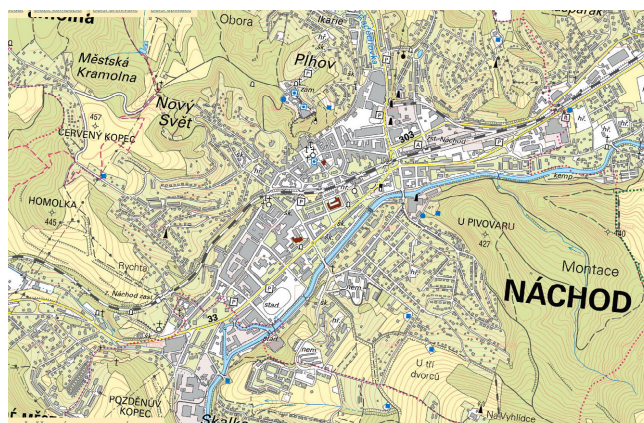
centrum města r. 1840



centrum města r. 2017



širší vztahy r. 1952

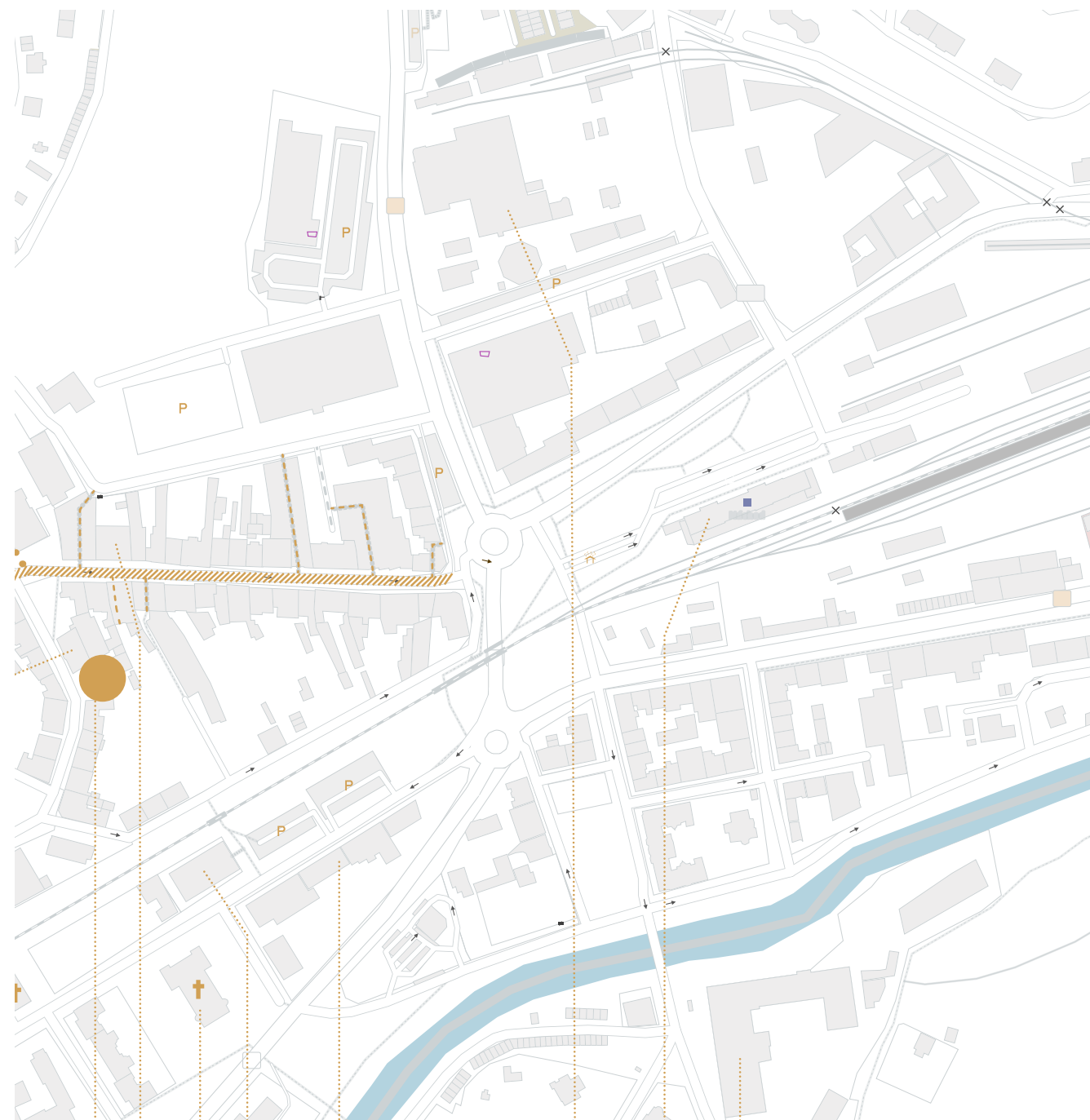


širší vztahy r. 2017

Analýza - Body zájmu



Loutkové divadlo pro město Náchod



Stavební parcela

Městská knihovna

Husův sbor

Školní jídelna

Budova střední průmyslové školy

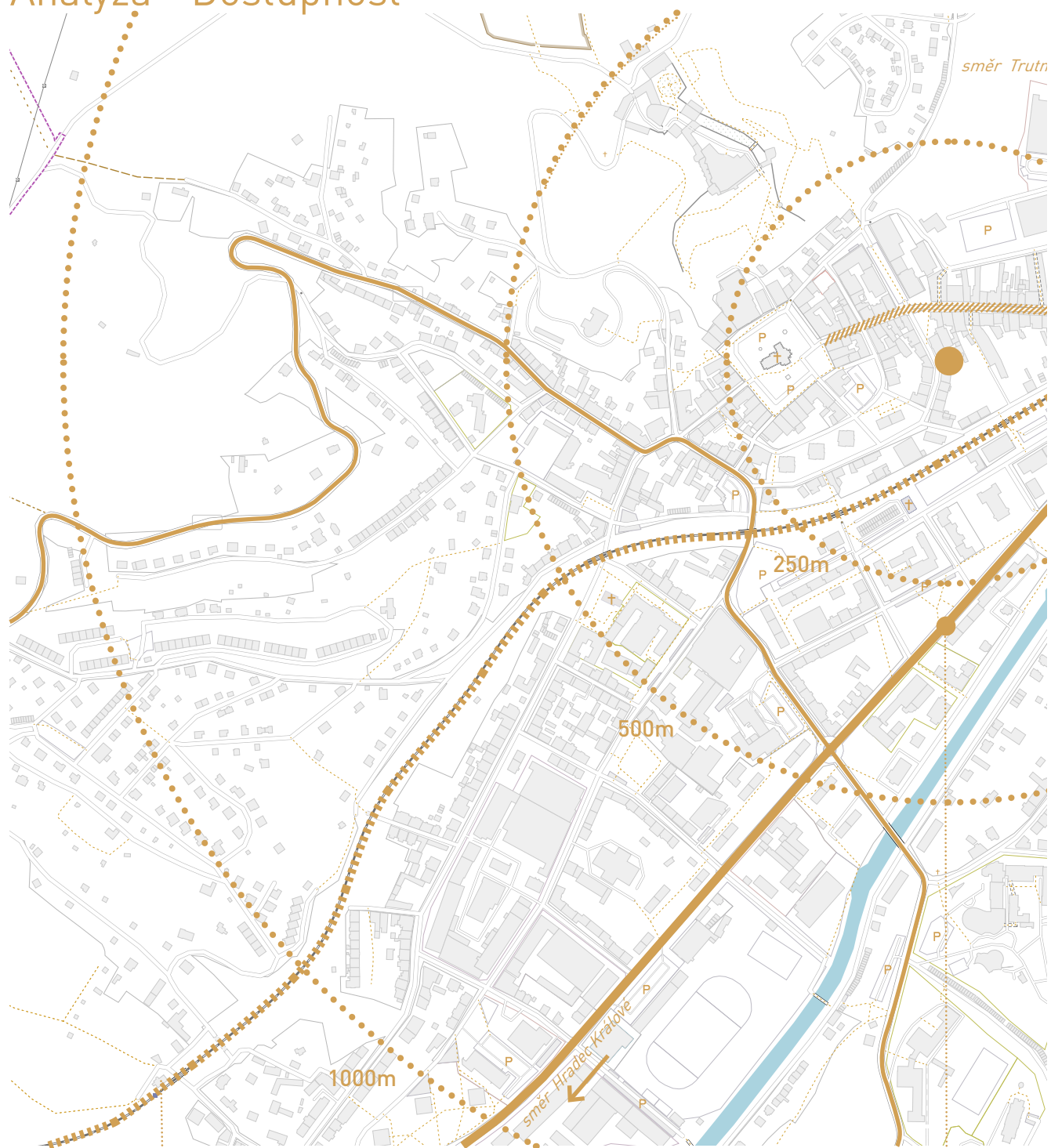
Objekt tepláren

Autobusový a vlakový terminál

Budova pivovaru

-  pěší zóna
-  pasáž
-  parkoviště
-  kostel
-  kašna
-  parcela

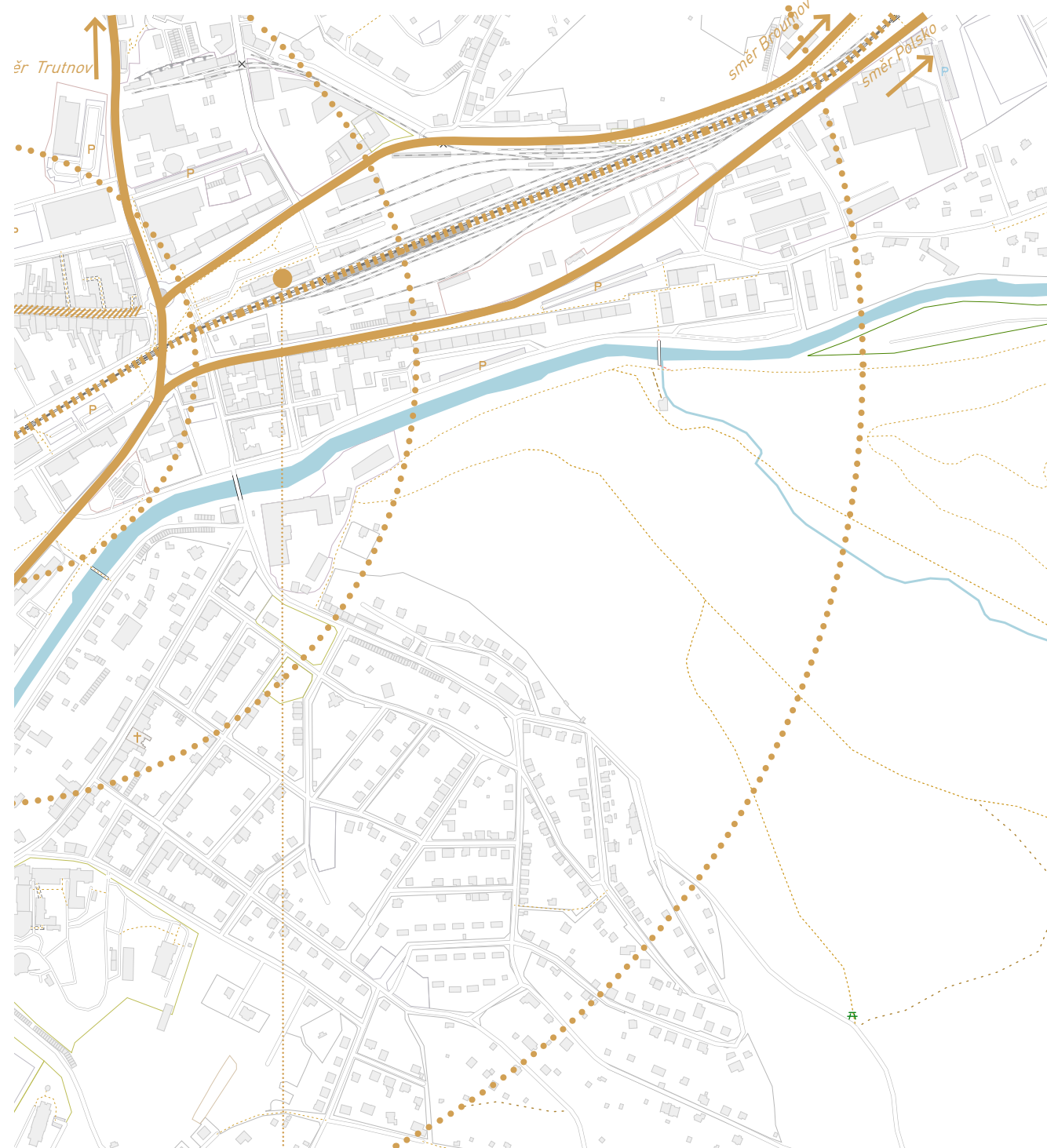
Analýza - Dostupnost



Vlaková zastávka
Staré město
vzdušná vzdálenost cca 1200m

Meziměstská zastávka autobusu
U okresního soudu
vzdušná vzdálenost cca 300 m

Loutkové divadlo pro město Náchod



Vlakový a autobusový terminál

Hlavní nádraží města Náchod
vzdušná vzdálenost cca 370 m

- hlavní silniční tah
- vedlejší silniční tah
- železnice
- pěší zóna
- pěší cesty
- parcela
- P parkoviště
- † kostel

Analýza - podlažnost zástavby



Počet podlaží



Loutkové divadlo pro město Náchod

Analýza - střešní krajiny



Typ střechy

- | | |
|--|---|
|  ploché |  ploché ustupující |
|  šikmé |  atypické |



Loutkové divadlo pro město Náchod

Vývoj loutkářství v Čechách

Loutky a prvky loutkového divadla se v českém regionu objevily již v nejstarších obdobích, zejména v náboženských a kultovních obřadech a lidových zvycích. Ze středověku máme zdokumentované na ikonografických materiálech především loutky prstové, které se staly součástí vystoupení komediantů na trzích a jarmarcích. V 17. století začaly do českého regionu pronikat anglické, nizozemské, italské a později německé divadelní skupiny. Mnoho z těchto divadelníků se postupně specializovalo na loutkové divadlo, jejich představení byla hrána většinou v němčině.

V druhé polovině 18. století zahájili svou činnost i loutkáři české národnosti, kteří se svými loutkami vystupovali zejména v malých městech a obcích. Postupně se vytvořila tradice celých rodů (Brátů, Maisnerů, Kopeckých, Finků, Dubských, Kočků ad.), v nichž se loutkářství dědilo jako rodové řemeslo (nezřídka společně s provozováním pouťových atrakcí). Matěj Kopecký se stal nejslavnějším loutkářem a symbolickým představitelem všech loutkářů z první poloviny 19. století. Typickou komickou postavou českých loutkářů byl obhroublý Pimprle (a později Kašpárek), který ve svých humorných výstupech cílil na lidové publikum. V době národního obrození tak měli lidoví loutkáři i významnou sociální funkci, protože často působili na lidové publikum jako jediní zástupci české kultury. V druhé polovině 19. století už kočovní loutkáři nebyli schopni držet krok s rychlým vývojem kultury. I když byli v Čechách aktivní až do 50. let 20. století, od konce 19. století bylo tradiční lidové loutkové divadlo už vývojově uzavřeným fenoménem.



divadlo potulných loutkařů



Josef Soukup a Josef Spejbl

Loutkové divadlo pro město Náchod

Loutkářství

Od poloviny 19. století se začalo rozšiřovat domácí hraní s loutkami na malých rodinných divadlech. Nejprve je vyráběli umělci či výtvarně nadaní amatéři pro pobavení dětí a přátel. Mnoho z těchto zprvu rodinných divadel ovšem dosáhlo pozoruhodné úrovně a stala se základem pro veřejná amatérská divadla.

Amatérské hnutí začalo v Čechách narůstat na konci 19. století. Loutková divadla ve školách i divadla provozovaná různými sdruženími (byla aktivní především TJ Sokol, která usilovala nejen o fyzický, ale i kulturní rozvoj svých členů) se zaměřila především na děti, jimž mělo loutkové divadlo přinést vhodnou zábavu, stejně jako jistou formu vzdělání. Repertoáru dominovaly pohádky, které byly vydávány v mnoha edicích.

Profesí středoškolský pedagog, ve volném čase zapálený loutkář Jindřich Veselý podporoval loutkářské aktivity svou badatelskou, organizační a publikační činností. V tomto ohledu je zásadní zejména jím vydávaný časopis *Loutkář* (1912). Nesmazatelně se zapsal i do dějin světového loutkářství když spoluinicioval vznik mezinárodní loutkářské organizace UNIMA (založena 1929 v Praze). Kromě rodičů a pedagogů se o loutky postupem času začali zajímat i výtvarníci, spisovatelé a herci, kteří se snažili zdůraznit spíše estetickou hodnotu loutkového divadla a prosadit je jako umělecký druh.

Loutkářské hnutí se zintenzivnilo zejména po vzniku samostatného Československa. Rodinná loutková divadla tehdy prožívala zlaté časy – byla sériově vyráběna, včetně vysoce kvalitních tištěných dekorací navrženými předními umělci té doby. Po celém Československu bylo více než 2000 aktivních souborů, které pravidelně hrály pro děti. Řada z nich dosáhla umělecké kvality a měla zásadní význam pro další rozvoj českého loutkářství. Ve 30. letech se objevila nová generace loutkářských režisérů ovlivněná avantgardou, která prosadila změnu dosavadního inscenačního stylu. Zdůraznili zejména metaforické a symbolické možnosti loutek

a posílili funkci režiséra, čímž zároveň potlačili předcházející hegemonii vizuálních umělců. V roce 1930 zahájilo svou činnost mimořádně populární divadlo Josefa Skupy, které se de facto stalo prvním profesionálním souborem u nás.

Tento slibný vývoj však těžce zasáhla válka a německá okupace Československa. Loutkářům se ale i v těchto nelehkých časech podařilo obhájit společensky opodstatněnou povahu jejich tvůrčí práce – například Josef Skupa statečně odehrál stovky otevřeně protifašistických představení, úspěšná byla také činnost skupiny PULS (Pražská umělecká loutková scéna, založená 1939) vedené Janem Malíkem. Během německé okupace (1938–1945) bylo mnoho loutkářů pronásledováno (Skupa byl za svou činnost nakonec uvězněn) a mnoho z nich, zejména ti židovského původu, bylo internováno v koncentračních táborech.

Většina profesionálních loutkových divadel byla v ČSR založena v roce 1949 v úzké souvislosti s vydáním Divadelního zákona (1948). Tento akt se stal legislativní podmínkou pro vytvoření rozsáhlé komplexní divadelní sítě dotované státem (dnes krajem a městy). Bezprostředním impulsem k založení profesionálních loutkových divadel bylo umělecké turné moskevského loutkového divadla na přelomu let 1948–49. Toto divadlo, pod vedením Sergeje Obrazcova, se stalo silnou inspirací tuzemským umělcům a jeho centralizovaný zřizovací model příkladem pro politiky.

Ústřední loutkové divadlo v čele s Janem Malíkem (1904–1980) bylo skutečně po dlouhou dobu vzorovým příkladem pro novou pokrokovou dramaturgii a zásadně ovlivnilo vývoj loutkářství i užitím, v tuzemském kontextu, neobvyklé technologie spodových loutek (javajky), které v 50. letech jasně dominovaly všem divadlům. V roce 1952 byla na Divadelní fakultě Akademie múzických umění v Praze otevřena Katedra loutkářství (v roce 1990 přejmenovaná na Katedru alternativního a loutkového divadla), jako zcela první vysokoškolské pracoviště na světě.

Loutkové divadlo v Náchodě



představení Perníková chaloupka



představení Červená Karkulka



současné působiště v budově Sokolu

Fenoménu východočeského divadla se dostalo uznání zapsáním do reprezentativního seznamu nehmotných kulturních památek UNESCO. Je třeba připomenout, že první známý český loutkář Jan Jiří Brát (*1724 Studnice u Náchoda, †1805 Náchod) pocházel z Kladského pomezí. Na jeho průkopnickou práci navázaly další generace loutkářů a jejich zásluhou je i dnes loutkové divadlo součástí tuzemského kulturního dění.

Nejvytrvalejší – tak by se dali jedním slovem charakterizovat členové Loutkové scény Dětem pro radost Náchod. Už více než 60 let se každou sobotu konají představení pro malé i velké v podání tohoto souboru. Zakládajícím principálem byl muž s divadelním jménem Miroslav Klicpera. Domovskou scénou byl pro náchodské loutkáře suterén hotelu Slávie. Do souboru postupně přicházeli noví lidé, kteří pomáhali s dramaturgií, scénáři a výrobou loutek. Stoupající úroveň se odrazila i v účasti na okresních, krajských, ale i celostátních přehlídkách. Soubor dále zajišťoval vysoce osvětovou a humanitní činnost, když prezentoval loutkové divadlo v místech odlehlých a těžko přístupných, kde tento umělecký žánr nebyl nikdy k vidění, jako např. na Pomezních boudách v Krkonoších, v dětské léčebně Vesna v Jánských Lázních, v řadě odlehlých vesniček Podkrkonoší a Podorlicka.

Havarijní stav podzemí, v místě dnes bývalého působiště loutkářského souboru, hotelu Slávie ohrožoval fyzicky jak loutkáře, tak diváky. Provoz byl zastaven na podzim roku 1998 po odehraných šesti představeních nové sezóny. Výsledkem složitých jednání bylo nalezené řešení. Mezi Městem Náchod a LS Dětem pro radost došlo dne 17. 12. 1999 k uzavření darovací smlouvy, na jejímž základě vyčlenil Sokol Náchod v prostorách své sokolovny v zadním traktu pod jevištěm prostor, ve kterém bylo možné v rámci rekonstrukce připravit podmínky pro instalaci nové scény loutkového divadla.

Od zahájení provozu v nových prostorách do současné doby bylo na této scéně odehráno více, než 400 představení, která shlédlo více než 20 000 malých i dospělých diváků. Soubor hraje pravidelně každou sobotu od 15.00hod září – duben, a to nepřetržitě po dobu uplynulých 60 let. V tomto smyslu jde nesporně, v rámci amatérského divadla, o celorepublikovou raritu.

Loutkové divadlo pro město Náchod



Loutkové divadlo pro město Náchod

návrhová část

Loutkové divadlo pro město Náchod

Urbanismus

V reakci na vstupní parametry vycházející z parcely se jedná o ideální prostor pro objekt věnovaný kulturně vzdělávací náplni. Místo má velmi dobrou obslužnost v rámci města, a to jak dopravou automobilovou, tak pěší chůzí. Z širšího okolí je snadno dostupné hromadnou dopravou, autobusová zastávka i hlavní nádraží se nachází v pohodlné docházkové vzdálenosti. Pozemek leží na hlavní pěší trase spojující Masarykovo náměstí, Karlovo náměstí a dopravní terminál.

Nově navržený objekt dotváří dodnes neuchopenou proluku a zároveň pracuje s prostorem adekvátně ke své poloze v samotném srdci města. Objekt na jedné straně výškově navazuje na sousední budovu kina Vesmír, na straně druhé lehce odstupuje od sousedního nižšího objektu hasičárny. Díky využití střešní krajiny umožňuje pohled na město z jiné výškové perspektivy, především pak na Náchodský zámek a okolní travnaté kopce. Tímto umístěním budova nabízí zastřešnou neutrální půdu sloužící k setkávání široké veřejnosti a zároveň důstojně reprezentuje kulturní činnost.

Situace



Širší okolí M 1:10 000

Loutkové divadlo pro město Náchod

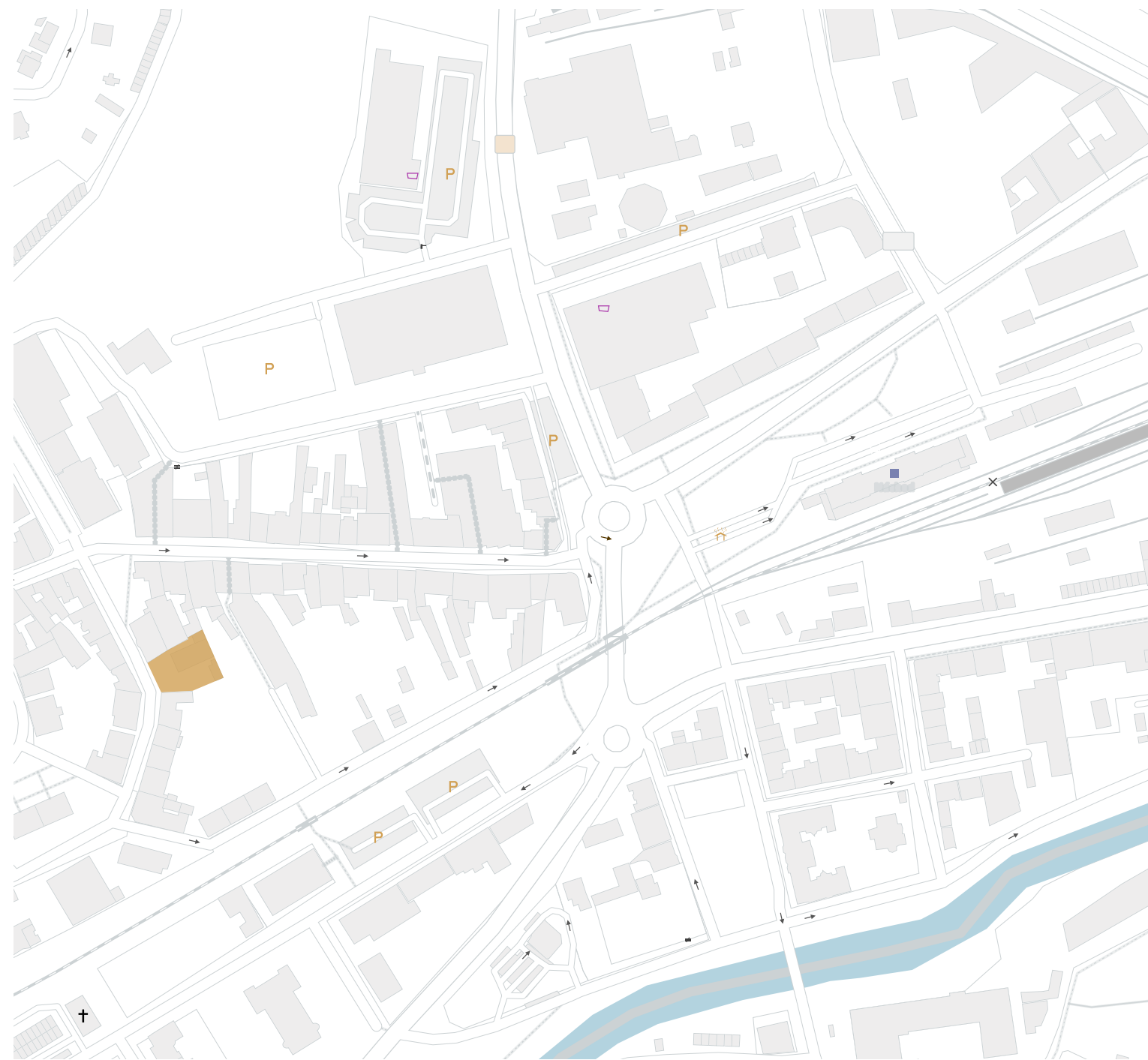


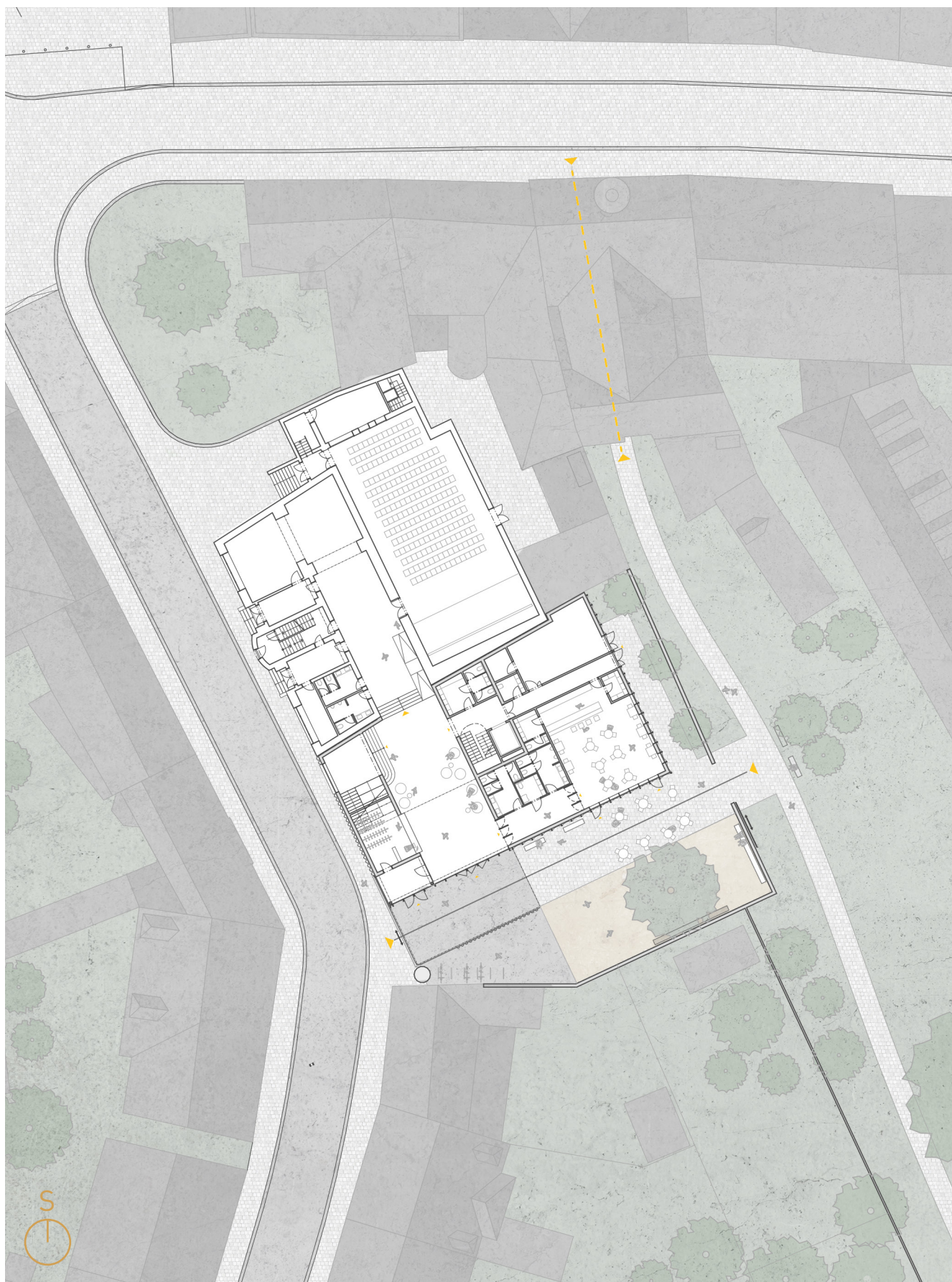
Situace



Parcelace - proluka v Hurdálkově - výměra 786 m² M 1:5 000

Loutkové divadlo pro město Náchod





Situace M 1:500

Loutkové divadlo pro město Náchod

Urbanistické řešení

Do poměrně složité proluky lichoběžníkového tvaru je vložena hmota parteru s obdélníkovou základnou 15,3 x 28,6m, na kterou je kolmo, ve směru fasády sousední budovy kina, uložena hmota divadelního sálu. Ta je v místě vstupu přetažena a zastřešuje vstupní prostory. Vzniká tak neobvyklý dům v proluce, který se nedotýká vedlejších objektů z obou stran, ale pouze z jedné. Tímto řešením dům lehce odstupuje od sousední hasičské zbrojnice, která je výrazně nižší, zajišťuje hladší přechod mezi výškovým rozdílem zástavby a dává domu možnost dýchat.

Návazáním na fasádu budovy kina a odkročením od hasičské zbrojnice vytvářím před vstupem malý veřejný prostor, který směřuje příchozí ke vkročení do vnitřního dvora. Zde je pod konzolou situován hlavní vstup do objektu. Průchod vyústí v příjemném vnitrobloku, patřícímu k divadelní kavárně. Vnitroblok je rozdělen zpevněnou plochu zamýšlenou k venkovnímu posezení a měkkou částí, která je pokryta mlatem a vytváří nejen příjemnou psychickou kulisu, ale zároveň poskytuje stín pro přisedící pod solitérním stromem. Tento strom na svém místě také příjemně dokresluje kompozici budov a stává se přirozeným orientačním bodem.

Na opačné straně se vnitřní dvůr otevírá a navazuje na vyústění plánované obchodní pasáže, dále se napojuje na veřejnou pěšinu vedoucí skrze vnitroblok, která ho propojuje s pěší zónou v ulici Kamenice.

Parkování k objektu se předpokládá v rámci městského parkovacího systému, který by měl dostatečně pokrýt požadovanou kapacitu. Městská parkoviště se nacházejí v pohodlné docházkové vzdálenosti. Zásobovací nebo dopravní služby, spojené s transportem kulis, by se řešily v rámci standartních stání v ulici Hurdálkova, případně krátkodobým zábořem chodníku.

Objekt je ve velmi dobré dostupnosti jak pěší, tak hromadnou i automobilovou dopravou. Nejbližší zastávka autobusu je cca 300m, terminál hlavního autobusového a vlakového nádraží se nachází ve vzdálenosti cca 370m.

Loutkové divadlo pro město Náchod

Architektura

Nová budova loutkového divadla nabízí návštěvníkům nejen kulturní obohacení v podobě loutkového představení, ale zastřešuje i další prostory pro nejrůznější volnočasové aktivity. V přízemí se budova propojuje se sousední budovou kina Vesmír a nahrazuje tak její stávající nevyhovující vstup. Součástí přízemí je také divadelní kavárna, která se otevírá do vnitřního dvora a poskytuje možnost posezení ve stínu stromu. K samotnému divadelnímu sálu musí návštěvník vystoupat po pobytovém schodišti, které zároveň funguje jako foyer. Divadelní sál je situovaný ve třetím podlaží a disponuje kapacitou 110 osob. Nad ním se nachází víceúčelový sál, který je díky posuvným příčkám možné rozdělit dle požadavku právě probíhající události. V části objektu, situované do vnitřního dvora, jsou navrženy prostory pro spolkové činnosti a zázemí pro loutkáře včetně dílny k výrobě a opravě loutek. Výškově objekt ukončuje střešní terasa, která návštěvníkům nabízí výhled na dominantu náhodského zámku.



Loutkové divadlo pro město Náchod

Architektonické řešení

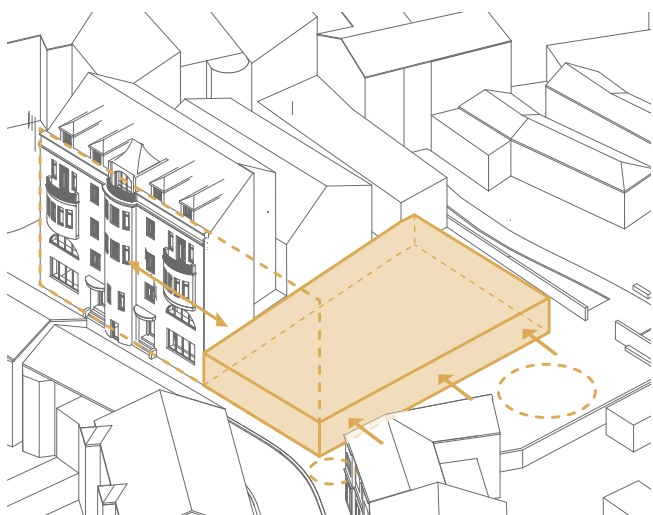
Navrženou novostavbu loutkového divadla v Náchodě tvoří tři hlavní hmoty. Obdélníkový parter prostupuje do vnitrobloku, který je tak hmotou definován. Hmotu uliční části, jež je vyšší, vychází z měřítka ulice a sousedního objektu kina, ke kterému je přisazena. Na druhé straně naopak lehce odstupuje od výrazně nižší budovy hasičské zbrojnice a dodává tak stavbě vzdušnost. Na parter ulice Hurdálkova navazuje venkovní "vestibul", z něhož jsou vstupy do jednotlivých provozních částí budovy. Vestibul rozšiřuje ulici, vytváří nástupní prostor do divadla a zároveň je průchodem do vnitřního dvora. Třetí navazující hmota je orientována do vnitrobloku, kde svým ustupujícím tvarem dotváří atmosféru vnitřního dvora. Pro řešení budovy byl důležitý stavební program, náplň budovy a specifický provoz - loutkové divadlo, nahrazení vstupu sousedního kina, spolkové porostory, divadelní kavárna a multifunkční sál. Toto provozní uspořádání odráží navržené hmoty budovy.

Přízemí objektu tvoří vstupní hala, která je v části otevřena přes vyšší podlaží a může tak být osvětlena přes boční okno. Hala je napojena na předsálí sousední budovy kina a vytváří její nový hlavní vstup. Další prostor určený veřejnosti je divadelní kavárna, ta je orientována do vnitrobloku, kde nabízí možnost venkovního posezení. Hlavním prostorem budovy je divadelní sál ve třetím podlaží. Ten je pro návštěvníky přístupný z převýšeného obytného schodiště orientovaného do ulice Hurdálkova, které zároveň plní funkci foyer. Do prostoru obytného schodiště vede z divadelního sálu malý balkon, ze kterého uvaděč vyzve diváky ke vstupu do sálu. Tvar divadelního sálu je podélně proloužen a může tak sloužit nejen pro divadelní představení menšího a středního formátu, ale rovněž jako denní místnost pro pořádání dětských workshopů a jiných aktivit. Ve druhém podlaží jsou situovány místnosti pro spolkovou a klubovou činnost náhodských volnočasových organizací. Z obytného schodiště lze projít přes lávku, která navozuje pocit vedené loutky loutkářem, na střešní terasu na tomto podlaží. V přední části budovy jsou

dále umístěny kanceláře pro správu objektu. Třetí podlaží, kromě divadelního sálu, tvoří zázemí pro loutkáře, včetně dílny a skladu kulis, to je příhodně osvětleno šedovou střešou. V horním podlaží se nachází multifunkční sál, který je možné pomocí posuvných příček dělit dle požadavků probíhající události. Střeška objektu je využita pro potřeby terasy, ta poskytuje návštěvníkům nevšední výhled na dominantu náhodského zámku a vidět město z jiné perspektivy. Technické vybavení objektu je umístěno v přízemí v zadní části domu. Celkově byl kladen důraz na jednoduchost a přehlednost dispozičního řešení, aby pohyb po domě byl jednoduchý a intuitivní.

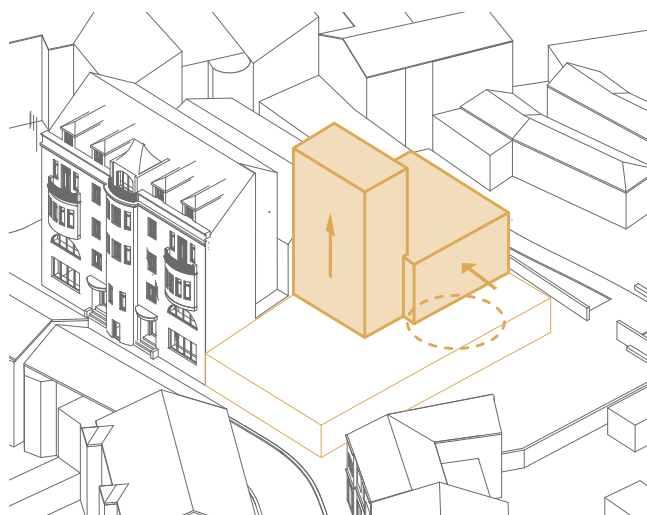
Fasáda uliční části s loutkovým sálem je komponována jako divadelní opona zahalující hmotu objektu. Samotná opona je provedena ze zlatavých eloxovaných hliníkových panelů. Obklad se v sálu posledního podlaží stává transparentním díky perforaci, která směrem vzůru postupně graduje. U vstupní části se v době provozu objektu opona částečně odhrne a parter se tak otevírá v rámci ulice a vnitřního dvora. Systém otevírání funguje na principu posuvných sekčních částí - jeden panel tvoří jednu sekční část. Fasáda zadní části objektu směrem do vnitřního dvora je provedena z vertikálně uložených prefabrikovaných betonových panelů, které mají mírné konkávní prohnutí. Mezery mezi panely vyplňují ocelové sloupky mosazné barvy tvořící kotevní rošt.

Hmotové schéma



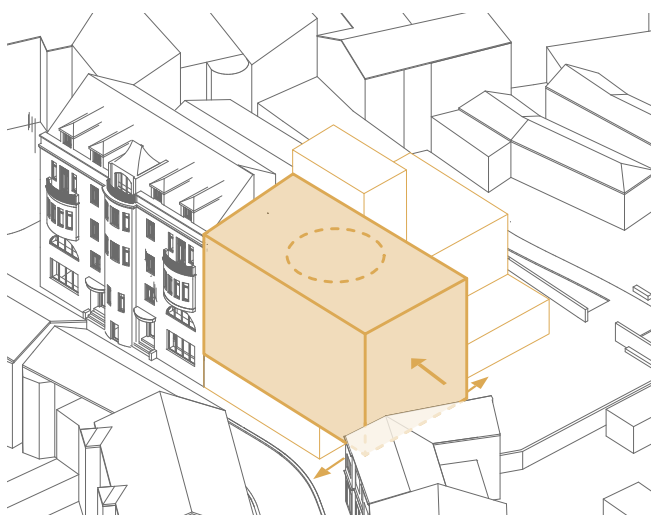
1) Parter

Hmota parteru do ulice Hurdálkova navazuje na fasádu objektu kina. Odstupuje od sousední fasády hasičské zbrojnice čímž je vytvořen nástupní prostor do divadla a průchod do vnitřního dvora. Ve dvoře je touto hmotou definován venkovní prostor divadelní kavárny.



2) Ustupující objem

Z parteru vychází mírně převýšená hmota komunikačního jádra a hmota obsahující spolkové prostory. Objemy směrem do vnitrobloku klesají čímž je navázáno na nižší zástavbu uvnitř bloku. Ustoupením hmot oproti parteru vzniká střešní terasa. Kaskádové uspořádání pak dotváří atmosféru vnitřního dvora.



3) Doplnění ulice

Uliční frontu dotváří hmota divadelního sálu, ta je přetažena přes parter a zastřešuje nástupní prostor divadla. Hmota zároveň lehce odstupuje od hasičské zbrojnice čímž dodává domu vzdušnost. Na střeše vzniká terasa nabízející rozhled po okolí.

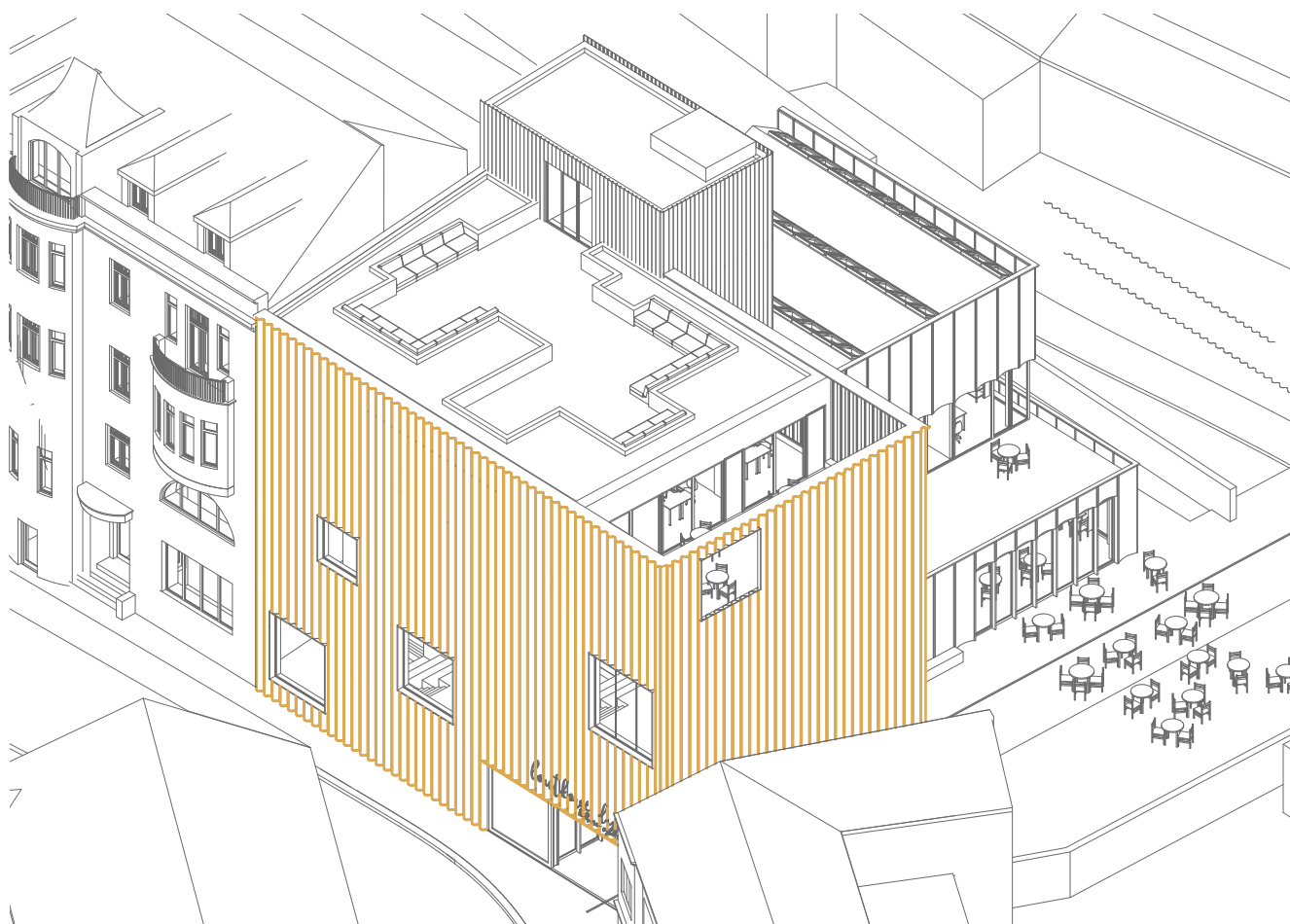


4) Loutkové divadlo

Tyto tři hmoty definují objekt nového loutkového divadla. Budova částečně komunikuje svým parterem do ulice Hurdálkova a vybízí svým nástupním prostorem ke vstupu do klidného vnitřního dvora.

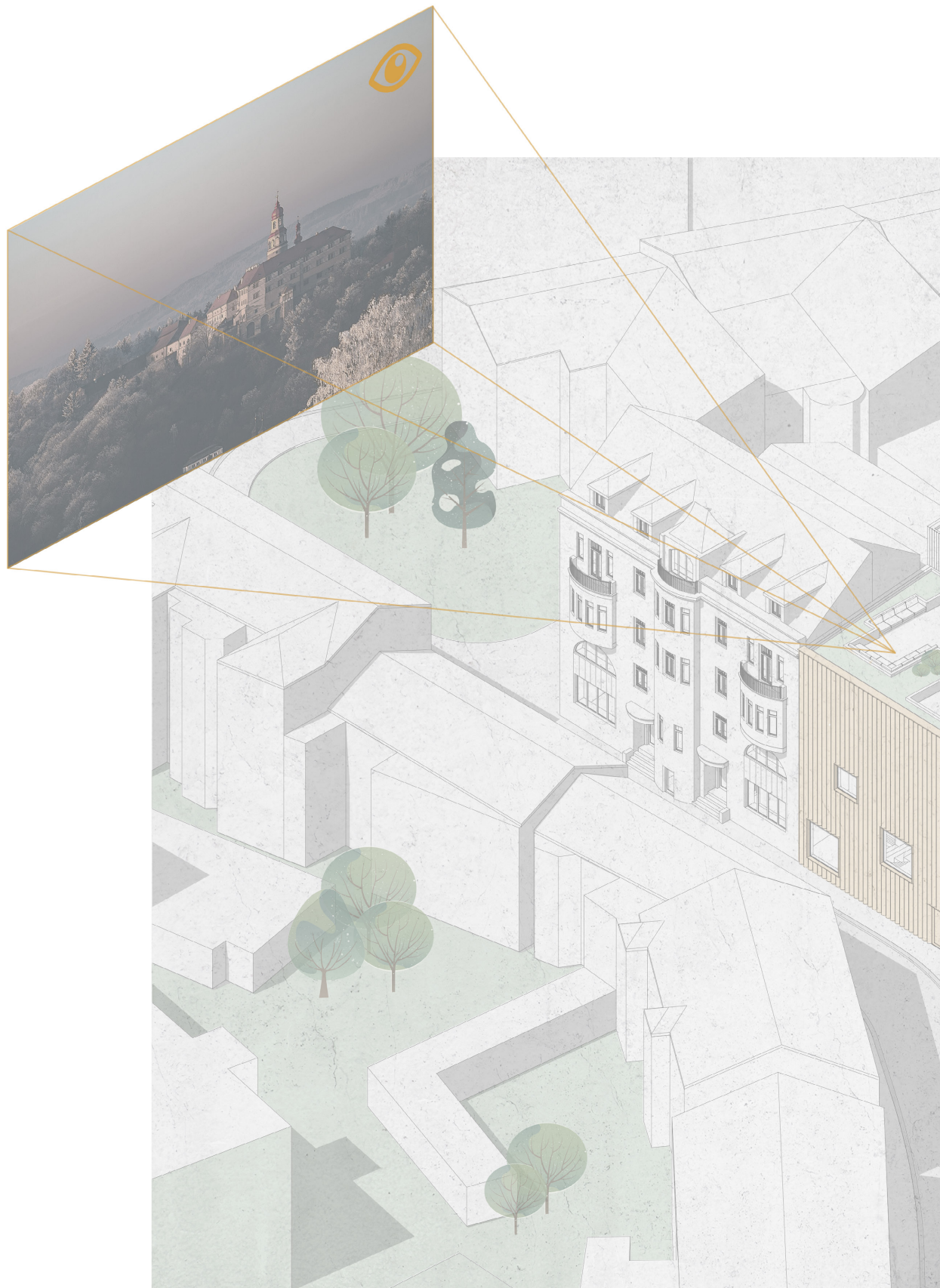
Loutkové divadlo pro město Náchod

Koncept fasády



Divadelní opona

Fasáda uliční části s loutkovým sálem je navržena jako divadelní opona zahalující hmotu objektu. Samotná opona je provedena ze zlatavých eloxovaných hliníkových panelů. Obklad se v sálu poslední podlaží stává transparentním díky perforaci, která směrem vzůru postupně graduje.



Axonometrie zasazení objektu do okolní zástavby a zobrazení výhledových os.

Loutkové divadlo pro město Náchod



Uspořádání vnitřního dvora s kavárnou.



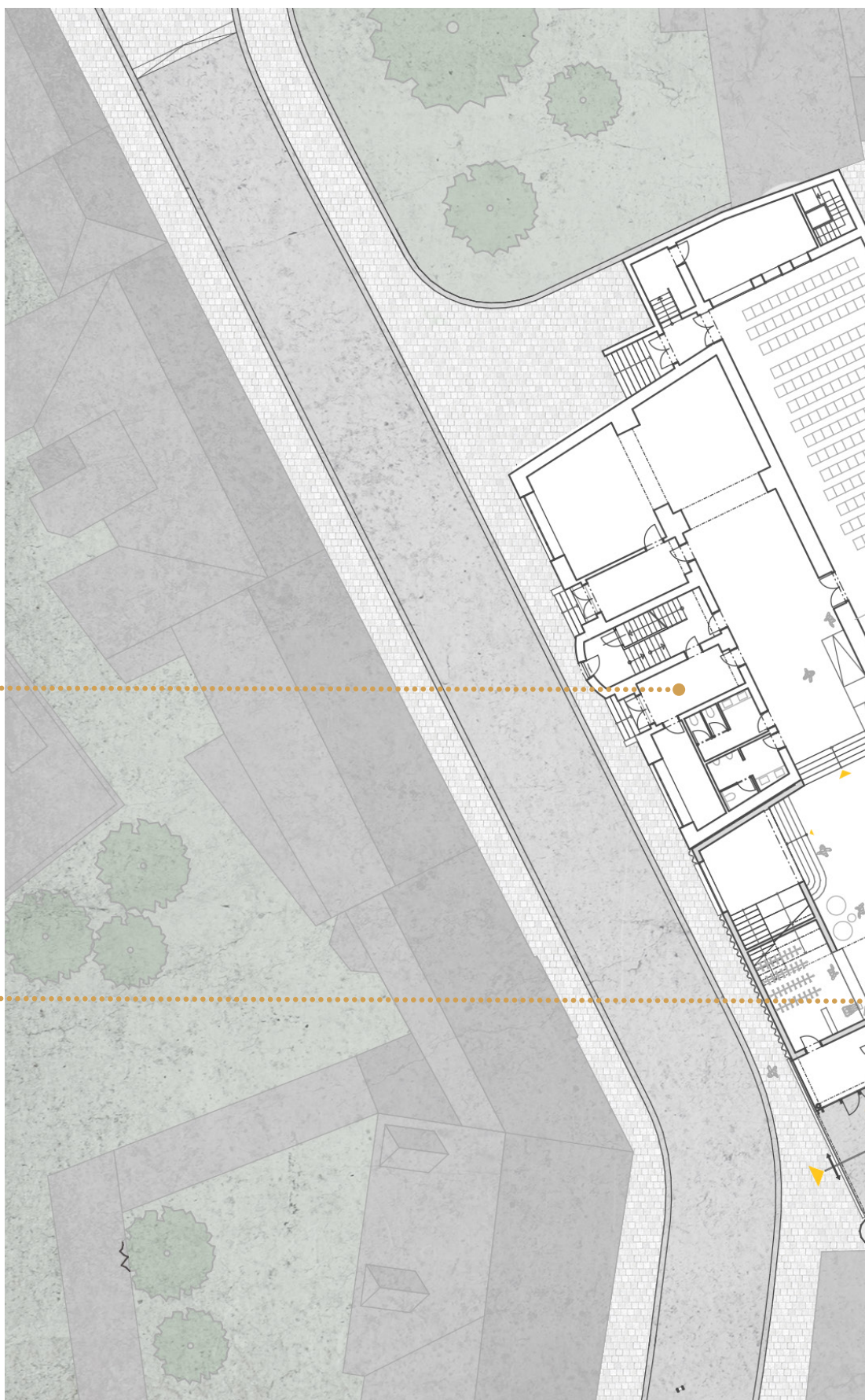
Loutkové divadlo pro město Náchod



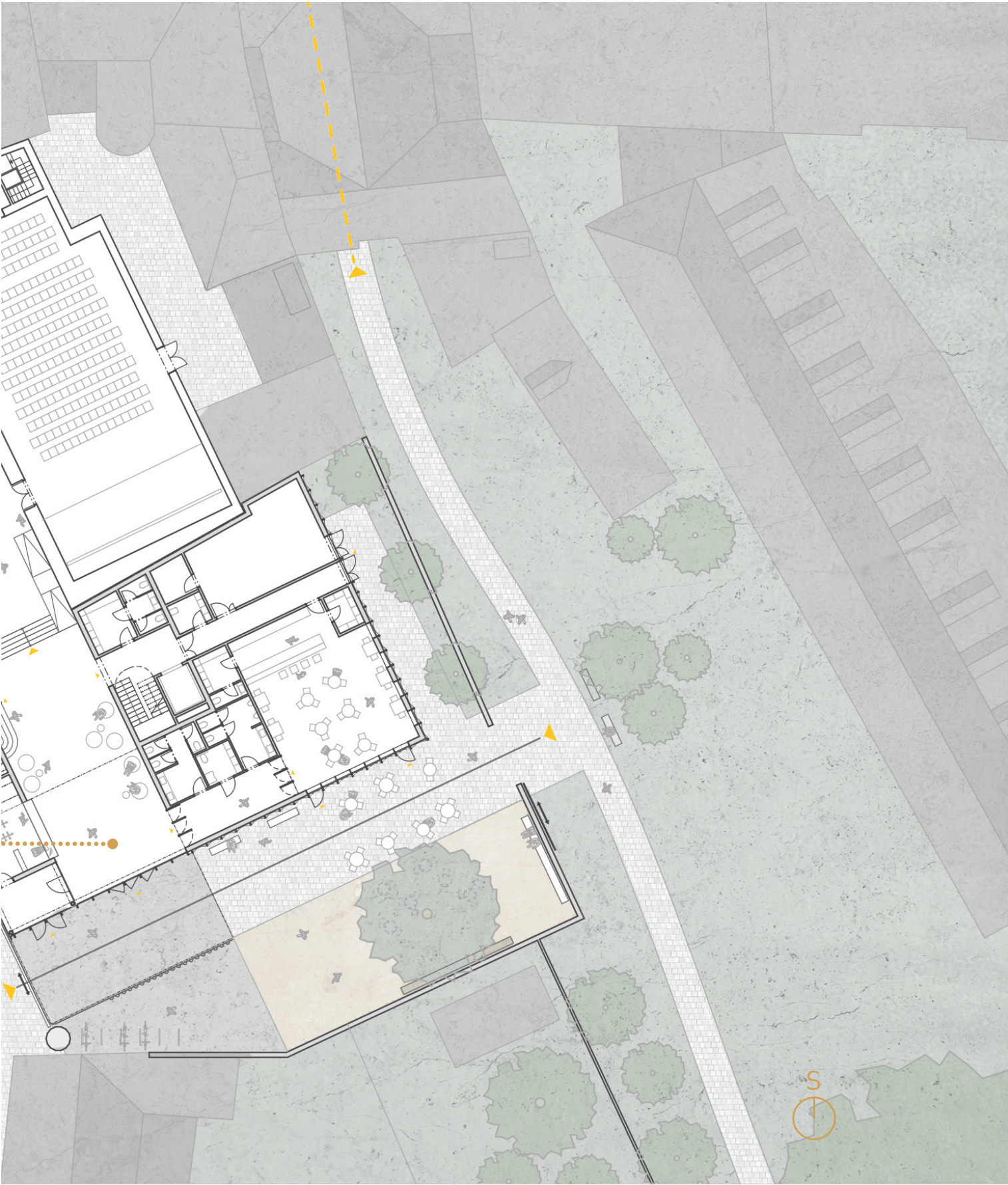
Situace M 1:350

Stávající budova kina Vesmír

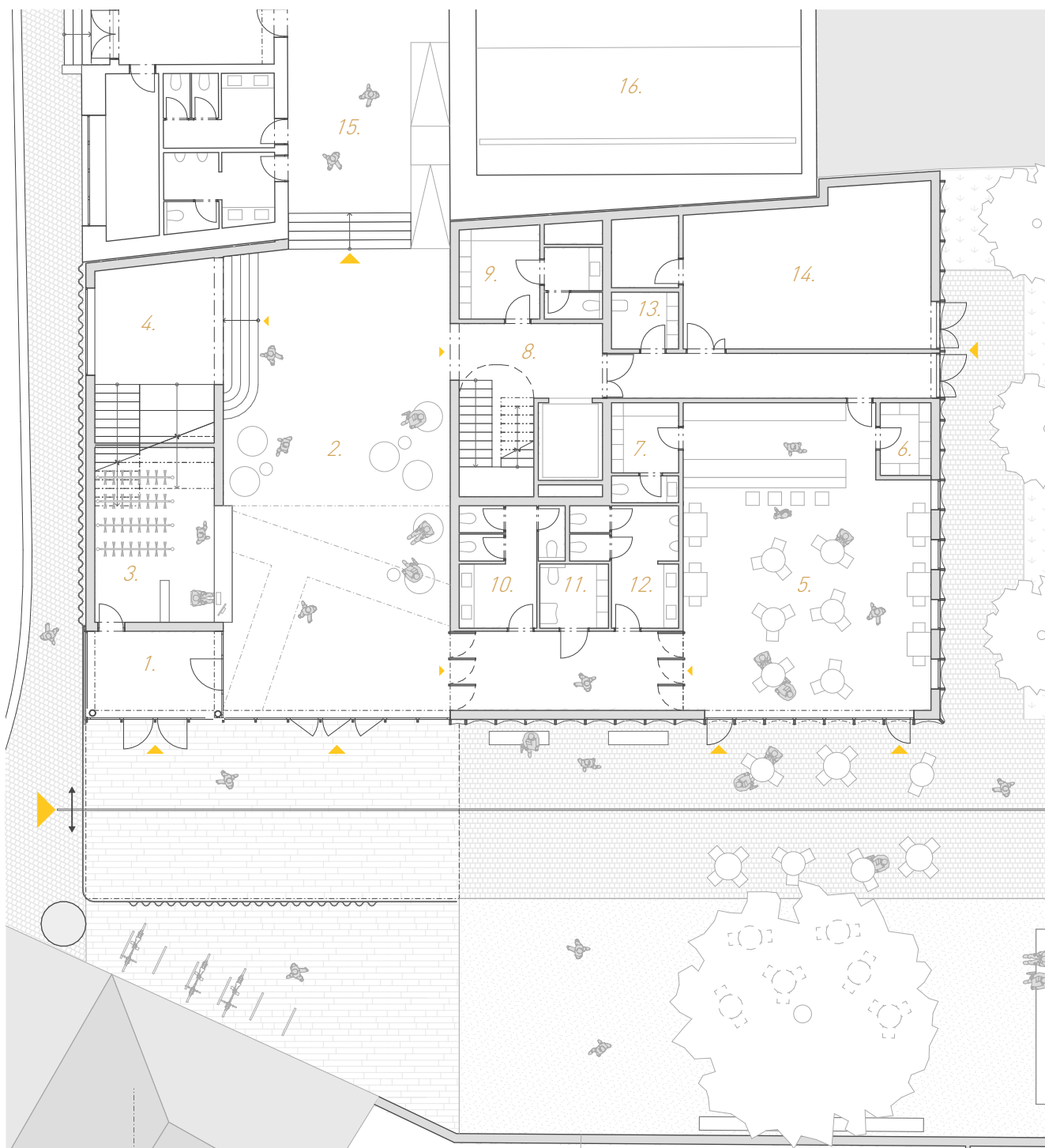
Nový objekt loutkového divadla



Loutkové divadlo pro město Náchod



1.NP M 1:200



- | | |
|-------------------------------|------------------------------|
| 1. zádveří / zimní vstup | 9. zázemí zaměstnanců |
| 2. vstupní hala | 10. WC ženy |
| 3. šatna / prodej vstupenek | 11. WC handicapovaní |
| 4. pobytové schodiště / foyer | 12. WC muži |
| 5. kavárna | 13. úklidová místnost |
| 6. sklad kavárna | 14. technické zázemí objektu |
| 7. zázemí zaměstnanců | 15. předsálí kinosálu |
| 8. komunikační jádro | 16. kinosál |



Loutkové divadlo pro město Náchod

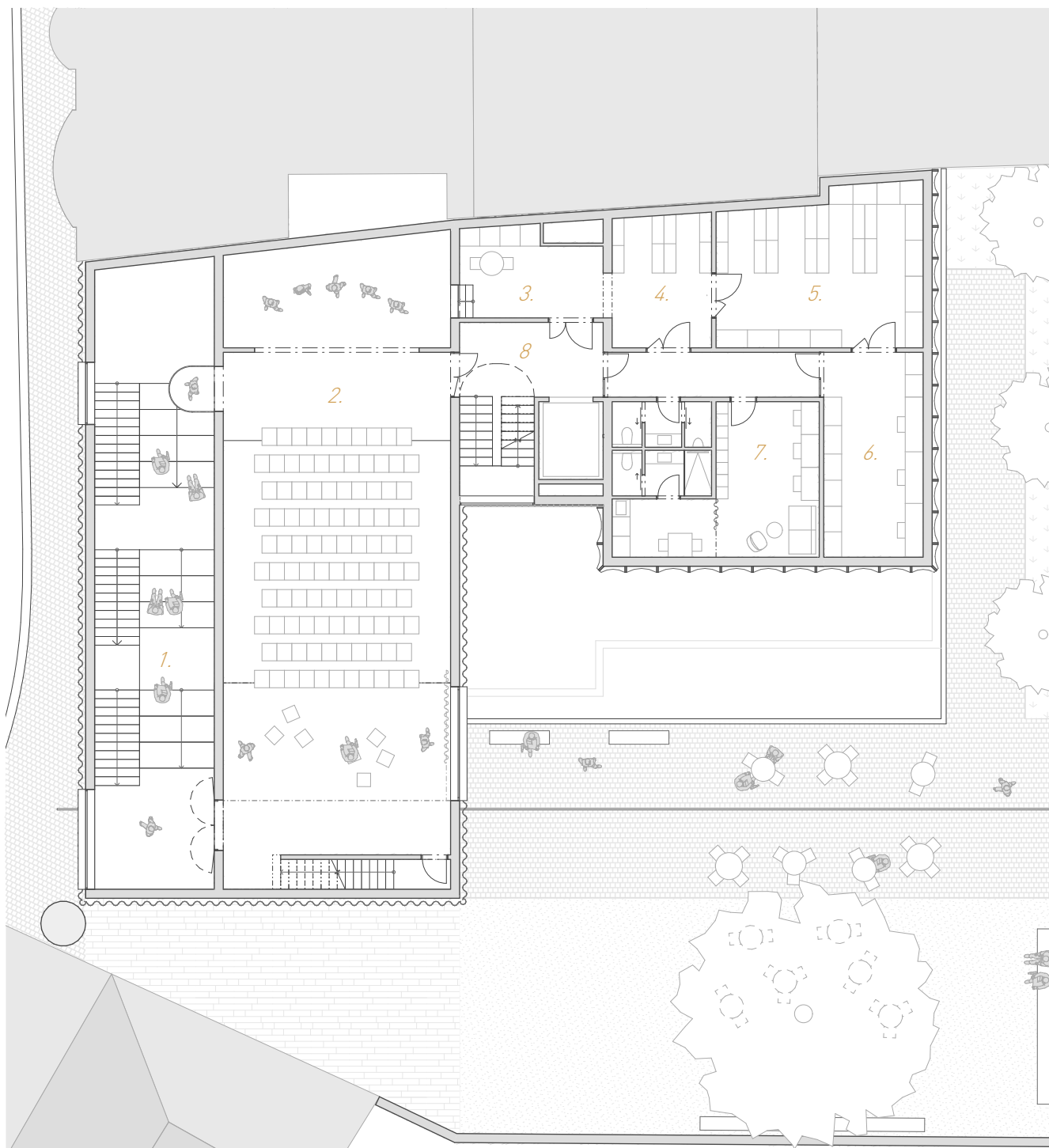
2.NP M 1:200



1. pobytové schodiště / foyer
2. kanceláře budovy divadla
3. komunikační jádro
4. spolkové místnosti
5. WC + kuchyně
6. venkovní terasa
7. lávka



3.NP M 1:200

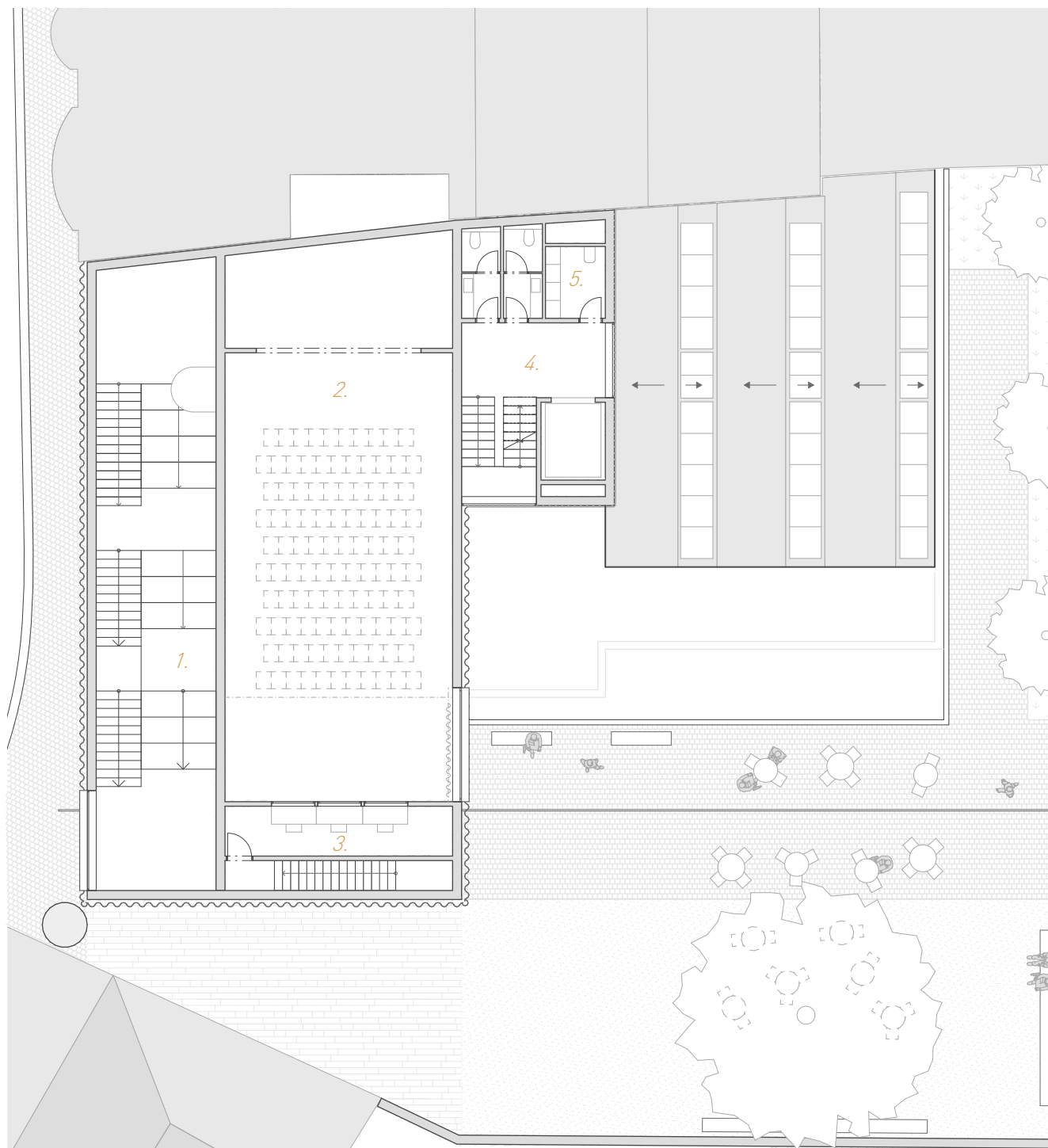


1. pobytové schodiště / foyer
2. divadelní sál
3. zázemí scény
4. sklad aktuálních loutek/ kulis
5. hlavní sklad loutek / kulis
6. dílna
7. šatna loutkářů
8. komunikační jádro



Loutkové divadlo pro město Náchod

4.NP M 1:200



1. pobytové schodiště / foyer
2. divadelní sál
3. režie
4. komunikační jádro
5. WC + úklidová místnost



5.NP M 1:200

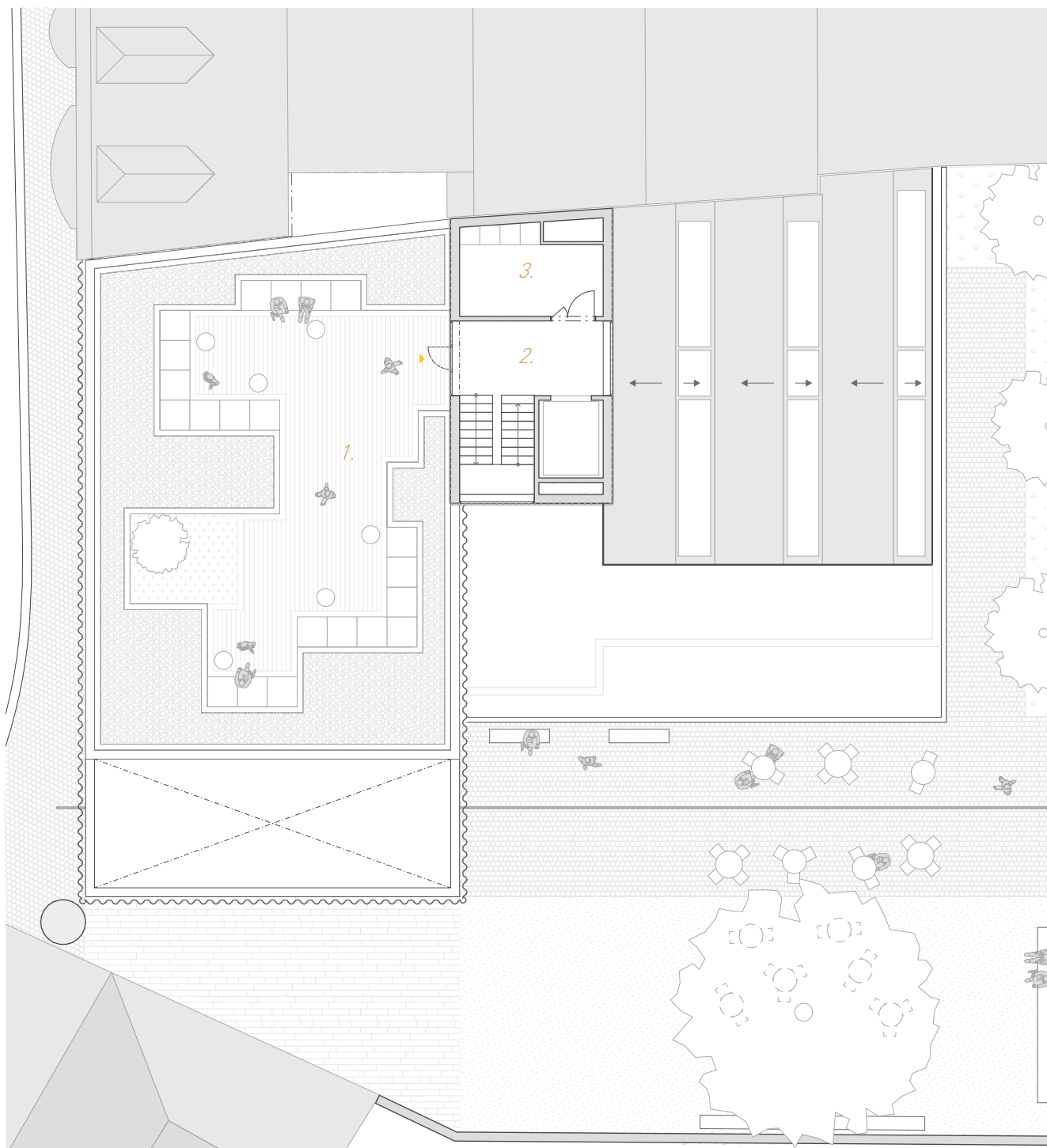


1. multifunkční sál
2. venkovní terasa
3. sklad nábytku
4. komunikační jádro
5. WC + WC handicapovaní
6. dílna



Loutkové divadlo pro město Náchod

6.NP M 1:200



- 1. střešní terasa
- 2. komunikační jádro
- 3. sklad





Loutkové divadlo pro město Náchod



Bližší pohled na fasádu objektu.



Loutkové divadlo pro město Náchod

Řez A - A

1. pobytové schodiště, které plní funkci foyer
2. balkon pro uvedení představení
3. multifunční sál s venkovní terasou
4. střešní terasa nabízí výhled po okolí
5. orámování výhledu do krajiny





Loutkové divadlo pro město Náchod

Řez B - B

1. vstupní hala

2. napojení na sousední budovu kina Vesmír

3. propojení do divadelní kavárny

4. lávka vedoucí na střešní terasu ve 2.NP

5. divadelní sál se 110 místy k sezení

6. opona tvořící fasádu je po obvodu 5.NP perforovaná k zajištění prosvětlení multifunkčního sálu a venkovního prostoru





Loutkové divadlo pro město Náchod



Pobytové schodiště jako foyer divadla.

Pohledy



Loutkové divadlo pro město Náchod



Bližší pohled na fasádu - divadelní opona

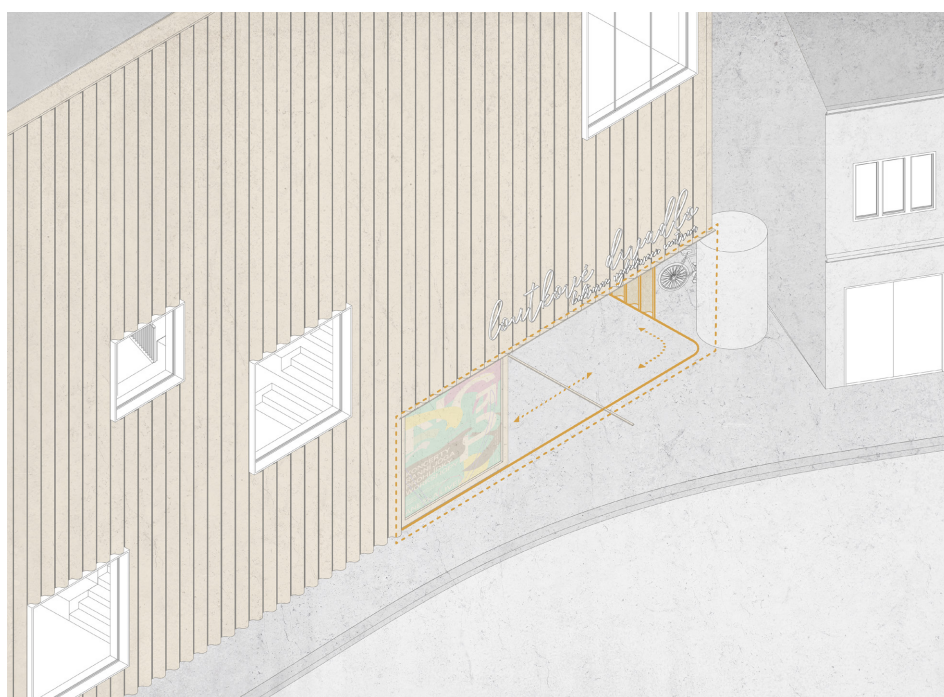


Loutkové divadlo pro město Náchod

Schéma otevírání sekčních dveří opony



Fáze 1 - zatažená opona v době uzavření objektu



Fáze 2 - odhrnutá opona v provozní době objektu



Loutkové divadlo pro město Náchod



Vstupní hala navrhovaného objektu.



Loutkové divadlo pro město Náchod

dokladová část

letní semestr 2017_2018

České vysoké učení technické v Praze, Fakulta architektury

2/ ZADÁNÍ diplomové práce

Mgr. program navazující

jméno a příjmení: Bc. Ondřej Čáp

datum narození: 11.9.1991

akademický rok / semestr: 2017-2018, LS

obor: architektura a urbanismus

ústav: 15127 Ústav navrhování I

vedoucí diplomové práce: prof. Ing. arch. Ján Stempel

téma diplomové práce: Loutkové divadlo pro město Náchod

zadání diplomové práce:

1/ popis zadání projektu a očekávaného cíle řešení

Město Náchod v současné době uvažuje o výstavbě nové budovy loutkového divadla, která by převzala funkci současných nepříliš vhodných prostor pro provoz. Zpracováním studie bych chtěl vyzdvihnout loutkařské řemeslo a jeho tradici, která má ve východních Čechách dlouholetou historii a vytvořit důstojné prostory pro jeho další působení. Dům nebude sloužit pouze pro potřeby loutkového divadla, ale měly by zde vzniknout i komunitní prostory pro místní zájmové organizace a divadelní kavárna.

2/ součástí zadání bude jasně a konkrétně specifikovaný stavební program

Prostory loutkového divadla včetně technického zázemí potřebného pro provoz a vedení, prostory pro místní zájmové skupiny a případné vernisáže či jiné kulturní akce, kavárna s vlastním zázemím.

3/ popis závěrečného výsledku, výstupy a měřítka zpracování

- Situace širších vztahů, 1:5 000
- Situace, 1:500
- Půdorysy jednotlivých podlaží, 1:100
- Řezy podstatné pro pochopení návrhu, 1:100
- Pohledy podstatné pro pochopení návrhu, 1:100
- Charakteristický stavební detail v měřítku 1:10
- Charakteristické vizualizace
- Průvodní zpráva

Podrobnosti zadání jednotlivých měřítek mohou být v průběhu semestru upřesněny.

4/ seznam dalších dohodnutých částí projektu (model)

- model v měřítku 1:100
- portfolio 2x
- poster
- CD

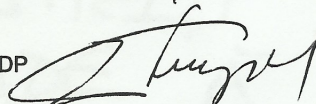
Datum a podpis studenta

28.2. 2018



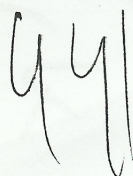
Datum a podpis vedoucího DP

28.2. 2018



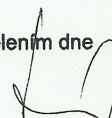
Datum a podpis děkana FA ČVUT

28.2. 2018



registrováno studijním oddělením dne

28.2. 2018



ČESKÉ VYSOKÉ UČENÍ TECHNICKÉ V PRAZE	
FAKULTA ARCHITEKTURY	
AUTOR, DIPLOMANT: Bc. Ondřej Čáp AR 2017/2018, LS NÁZEV DIPLOMOVÉ PRÁCE: (ČJ) LOUTKOVÉ DIVADLO PRO MĚSTO NÁCHOD (AJ) PUPPET THEATER FOR THE CITY OF NÁCHOD JAZYK PRÁCE: ČJ	
Vedoucí práce:	Prof. Ing. Arch. Ján Stempel Ústav: 15127
Oponent práce:	Ing. Arch. Alexandr Skalický
Klíčová slova (česká):	
Anotace (česká):	Cílem diplomního projektu je návrh nové budovy loutkového divadla a vhodné doplnění městské stavební proluky jak po stránce funkční, tak i prostorové. Zadání vychází z předpokladu domu jako pojidla mezi kulturní a volnočasovou aktivitou prorůstající do okolního města. Prolínání společenských a městských funkcí je v tomto případě více než žádoucí.
Anotace (anglická):	The focus of the project is a design of the new puppet theater that creates a suitable addition to the city's urban structure by the aspect of function as well as spatial arrangement. The building is thought of as a connecting cultural life of the the cinema and theater with the public life of the city center. The theater is the catalyst of this new change leading to the desirable effect of civil and city function overlay.

Prohlášení autora

Prohlašuji, že jsem předloženou diplomovou práci vypracoval samostatně a že jsem uvedl veškeré použité informační zdroje v souladu s „Metodickým pokynem o etické přípravě vysokoškolských závěrečných prací.“

V Praze dne

podpis autora-diplomanta

Tento dokument je nedílnou a povinnou součástí diplomové práce / portfolio a CD.

Zdroje

www.mestonachod.cz
www.loutkar.eu
www.dsdetemproradost.cz
www.kladskepomezi.cz
www.divadlo-radost.cz
www.draktheatre.cz

Fenomén českého loutkářství
Jan Novák
Nakladatel: KANT 2016

Obrazy z dějin českého loutkářství
Koncepce: Simona Chalupová
Texty: Alice Dubská, Pavel Jirásek, Marie
Jirásková, Nina Malíková, Lucie Miklovičová
a kolektiv MLK
Nakladatel: Arbor vitae 2012

Poděkování

Závěrem bych rád poděkoval vedoucímu mé diplomové práce Jánovi Štempelovi a jeho asistentovi Ondřeji Benešovi za cenné a podnětné připomínky při konzultacích diplomové práce.

V neposlední řadě děkuji svým trpělivým a ochotným kamarádům, své přítelkyni, a především celé své rodině za podporu během mého studia architektury.

Loutkové divadlo pro město Náchod

© Ondřej Čáp, Praha, květen 2018