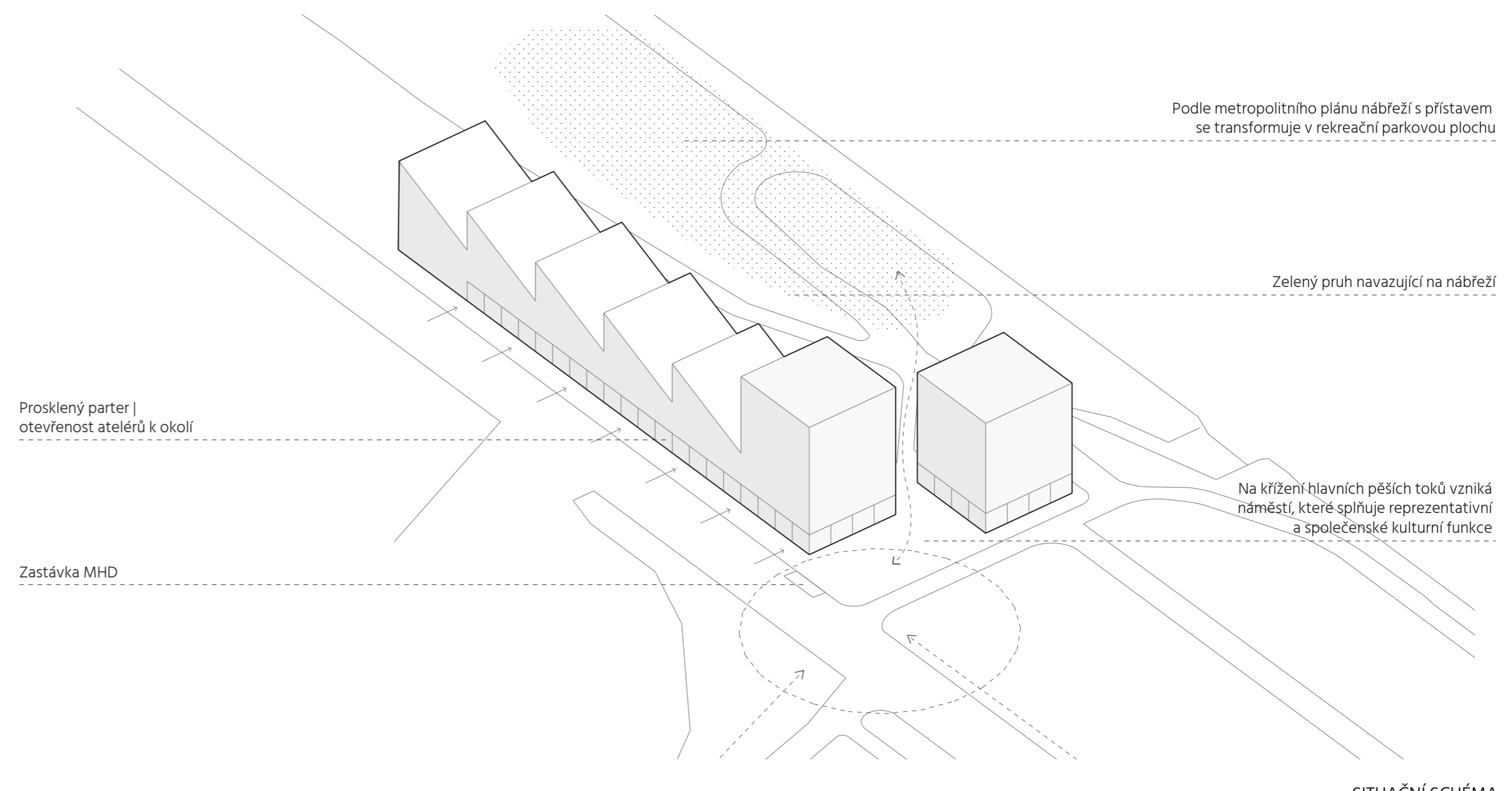


SCHWARZPLAN M 1:100000

SITUACE M1:1500



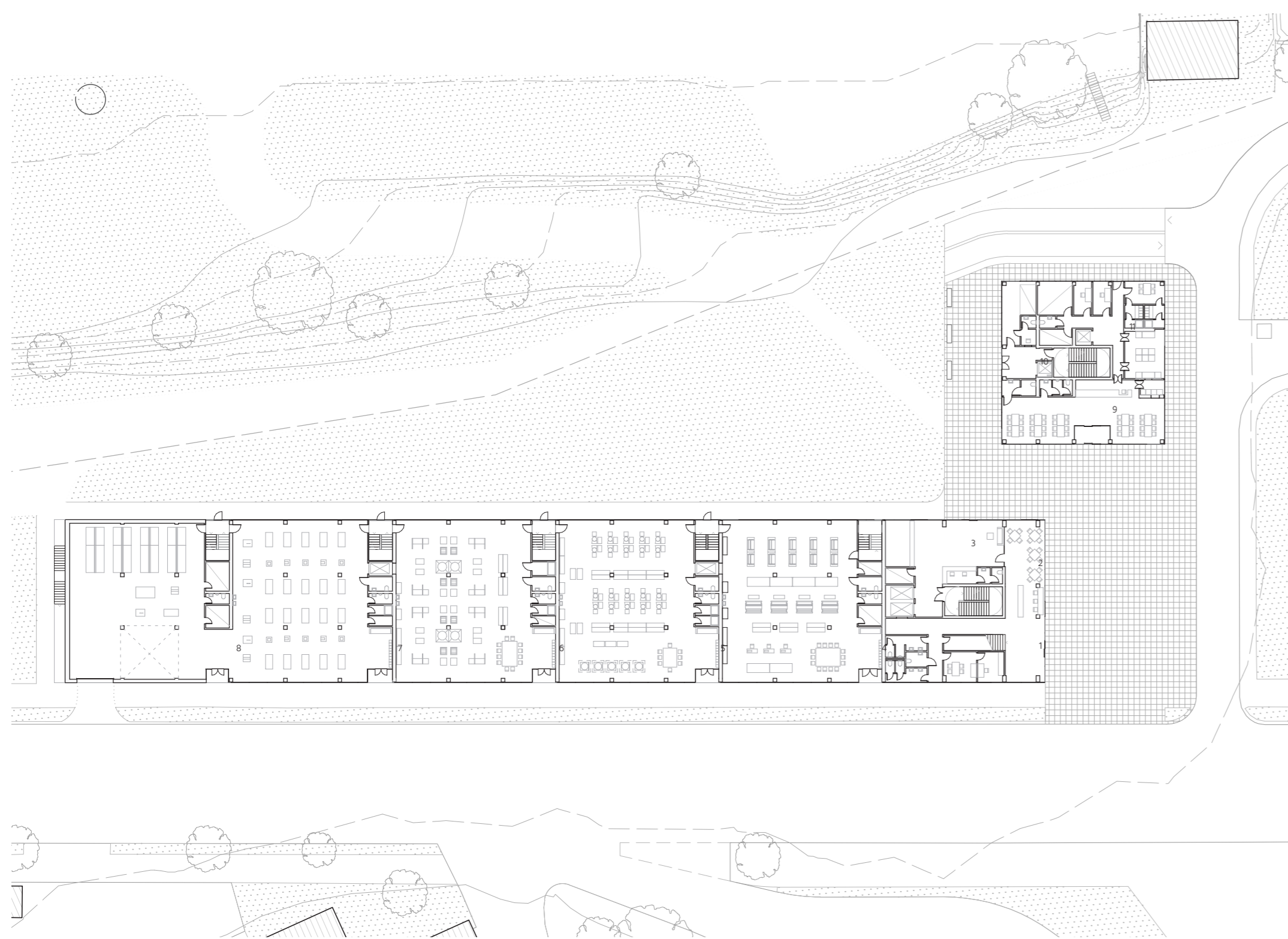
Diplomová práce se zabývá územím v Holešovicích, vymezeným ulicemi Jankovcovou a V Přístavu, které se nachází na rozhraní nové obytné zástavby, kančí zástavby a průmyslových přístavů. V dnešní době území se používá jako parkoviště. Pozemek patří k záplavovému území, možnost zástavby je limitovaná protipožární zdi podél východní strany. Historicky byl to průmyslový areál s železničními tratěmi který navazoval na přístav. Podle metropolitního plánu nábreží se transformuje v rekreační pruh podél řeky, který pokračuje až do Stromovky. V tomto případě pozemek bude sloužit jako spojovací bod mezi aktivnou urbanistickou zástavbou a rekreačním otevřeným prostorem u řeky

Diplomová práce prozkoumává možnosti vytváření nového typu výukového centra pro řemesla, které by plnilo důležitou funkci v sociální rovině. Instrukce bude zaměřena na výuku a získání kvalifikace osobami z různých věkových a sociálních skupin, jejich zapojení do profesionálního prostředí a trhu práce.

Cílem diplomové práce je návrh atraktivní stavby, kulturního středobodu, který mimo plnění svých základních funkcí, je tak otevřený městskému životu. Nabídní prostory pro výuku, práce, rekreace, provedení kulturních událostí. Podporí a zdůrazní vybraný pozemek jako důležitý lokální bod.

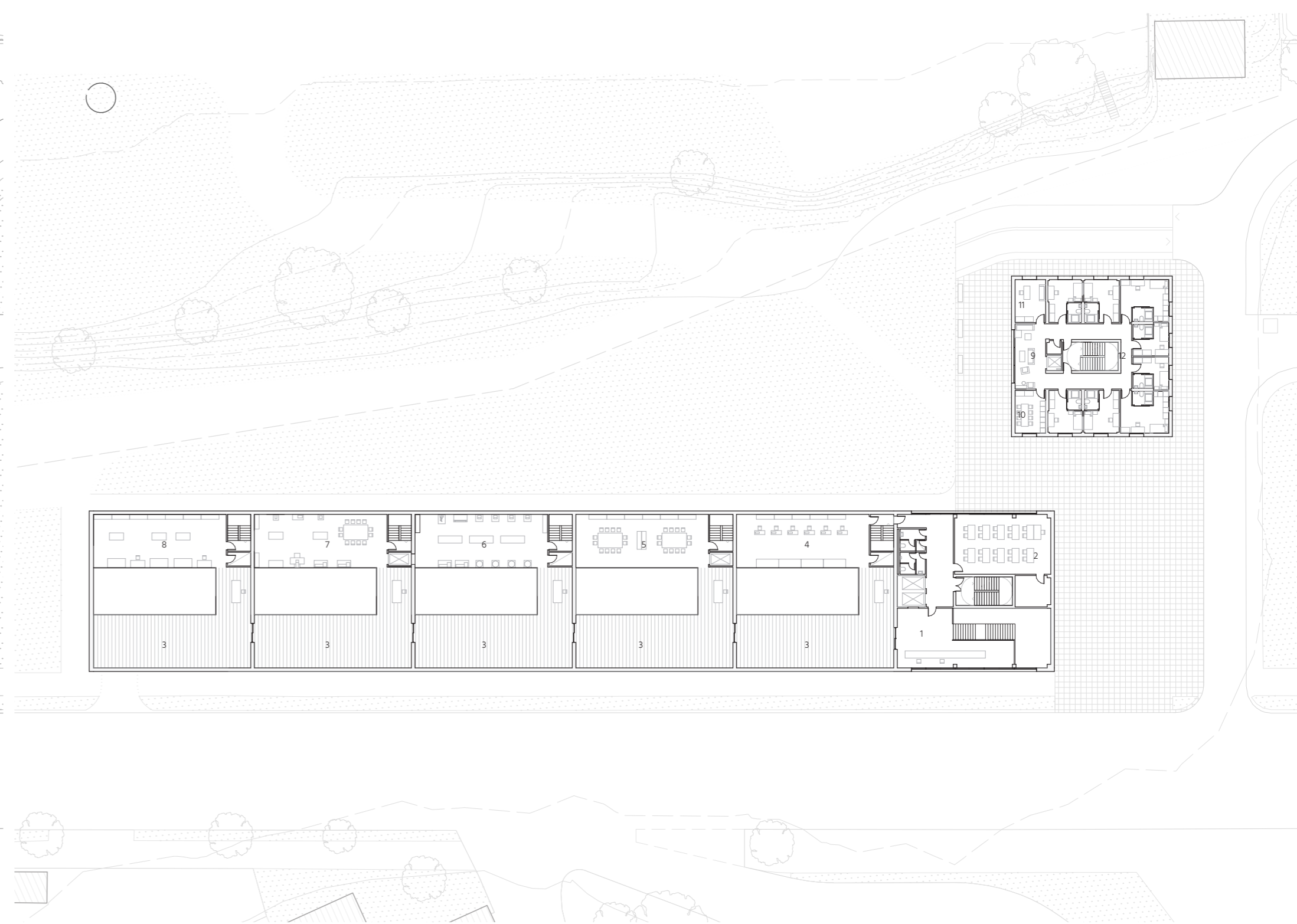
Navržené hmoty rozdělují pozemek na dva základní prostory: zpevněný otevřený k vedlejším ulicím; nepevněný, intimnější s urbanistického hlediska, otevřený k nábreží. Křižovatka ulic Jankovcové, V Přístavu a promenády ulic Na Maninách je neaktivnějším bodem z hlediska dopravy a pěších pohybů. Je to podpořené existující zastávkou MHD. Při hmotovém návrhu tento bod je zdůrazněn vytvářením náměstí, které slouží pro hlavní vstupy do navzájem budov. Náměstí tak může plnit další funkce (řemeslné trhy, výstaviště apod).

Součástí hmotového konceptu výukového centra je otevřenost a propojení. Na administrativní část jsou jeden za druhým navázané ateliéry, propojené s okolím a mezi sebou. V druhém nadzemním podlaží skrz všechny dílny se protáhne obchod/galerie. Je to dlouhá promenáda uvnitř budovy, která slouží taky jako možnost observace práce. Táhne se mezinárodně přes všechny dílny a je rozdělena na sekce odpovídající každé dílně. Učebny a řízení řemeslného centra jsou v 3-6 nadzemních podlažích. Parter obytné budovy slouží jako jídelna a má 40 míst k sezení. Počítá se že nejenom pracující a studující, ale i bydlící v domě budou se tam pinočně stravovat. Však každé typické podlaží obytné stavby má svoji kuchyň.



1.NP M 1:500

- | | |
|--|----------------------------------|
| 1. Vstupní hala obchodu galerie | 7. Truhlářské dílny |
| 2. Kavárna bufet | 8. Truhlářské dílny zásobování |
| 3. Vstupní hala administrativní budovy | 9. Jídelna |
| 4. Tkalcovské dílny | 10. Vstup do obytné budovy |
| 5. Hrnčířské dílny | 11. Kuchyně |
| 6. Sklářské dílny | |

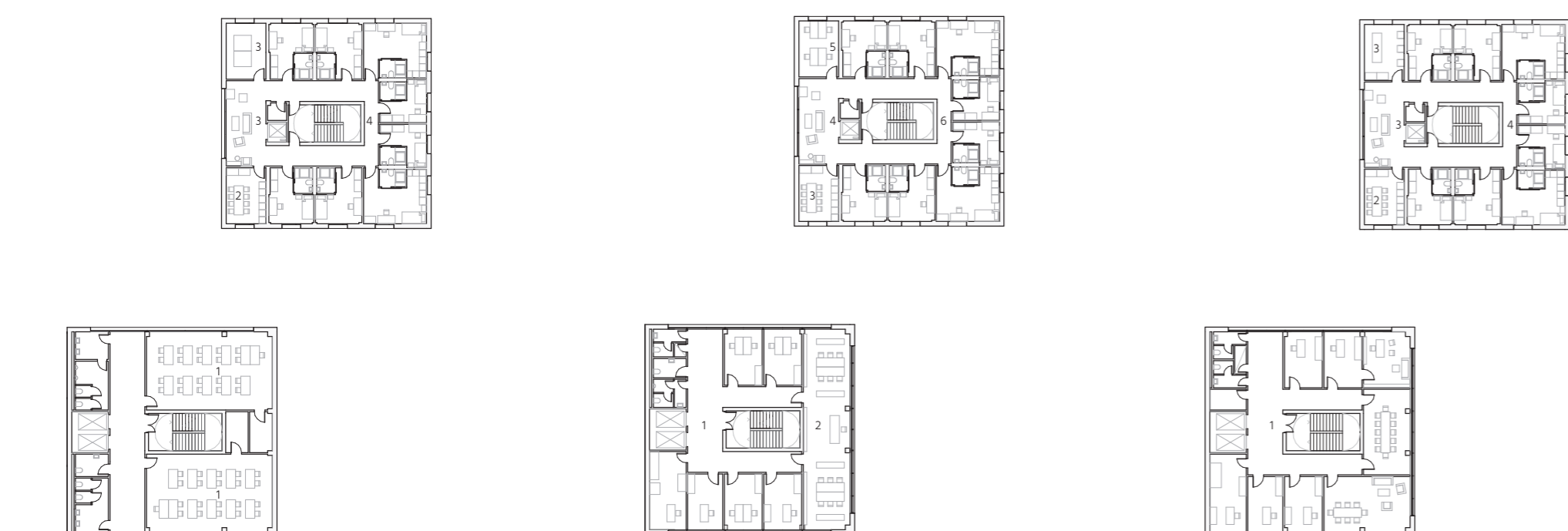


2.NP M 1:500

- | | |
|--------------------------------|-------------------------------|
| 1. Vstup do obchodu pokladny | 7. Truhlářské dílny |
| 2. Učebny | 8. Truhlářské dílny fab lab |
| 3. Galerie obchod | 9. Společenský prostor |
| 4. Tkalcovské dílny | 10. Kuchyně |
| 5. Hrnčířské dílny | 11. Pečovatel |
| 6. Sklářské dílny | 12. Bydlení |

1.PP M 1:500

- | | |
|--|--|
| 1. Šatna pro aulu | 5. Zázemí parkoviště |
| 2. Multifunkční aula | 6. Zásobování kuchyně |
| 3. Zázemí pro aulu | 7. Sklad pro kuchyně jídelny |
| 4. Technické zázemí administrativní budovy | 8. Zázemí pro obytnou budovu a kuchyně |



3-4.NP M 1:500

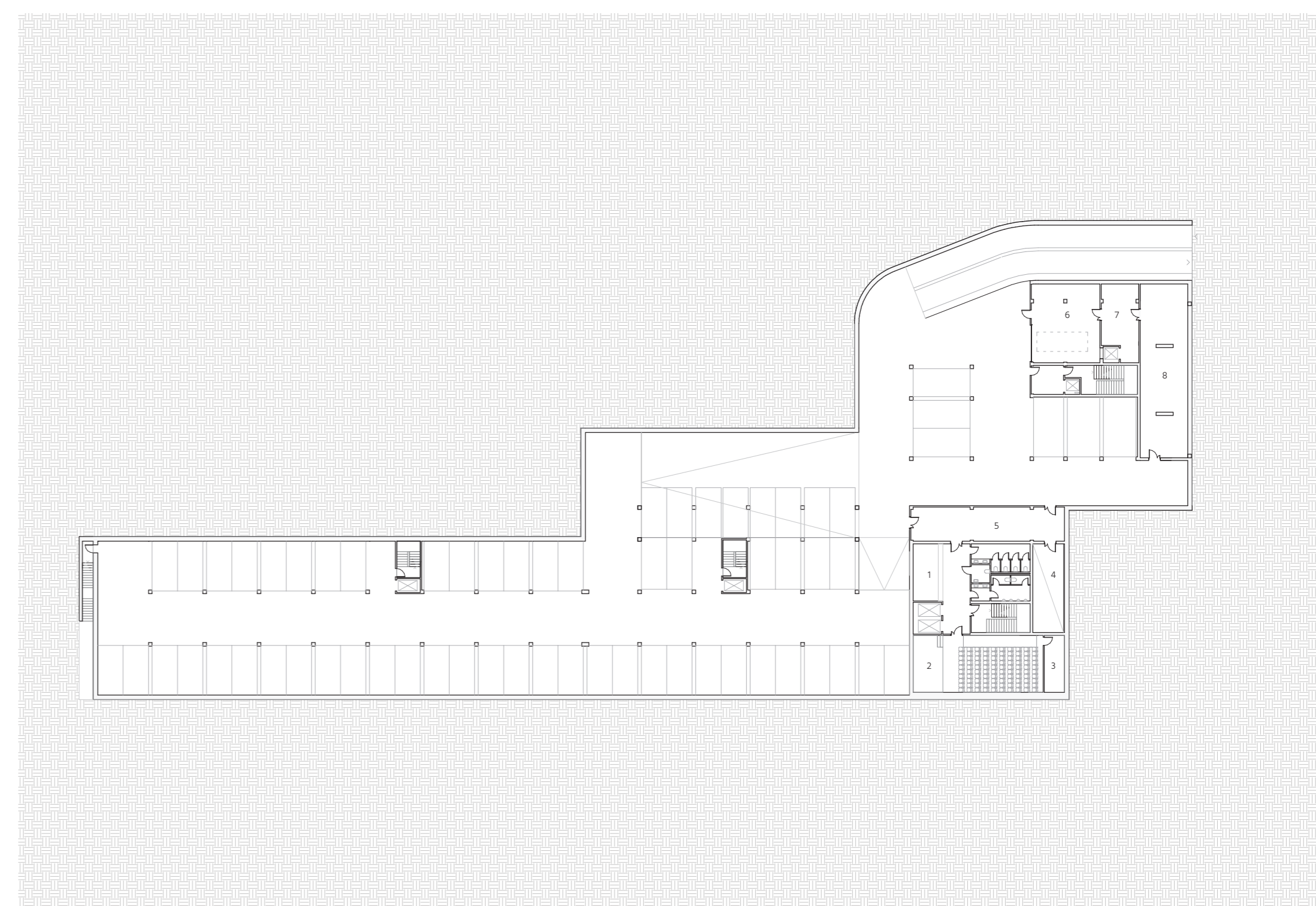
- | |
|------------------------|
| 1. Učebny |
| 2. Kuchyně |
| 3. Společenský prostor |
| 4. Bydlení |

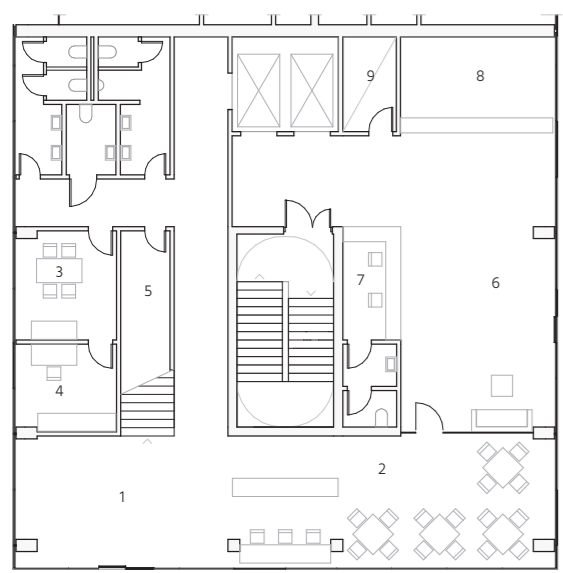
5.NP M 1:500

- | |
|------------------------|
| 1. Administrace |
| 2. Knihovna |
| 3. Kuchyně |
| 4. Společenský prostor |
| 5. Studovna |
| 6. Bydlení |

6.NP M 1:500

- | |
|------------------------|
| 1. Administrace |
| 2. Kuchyně |
| 3. Společenský prostor |
| 4. Bydlení |

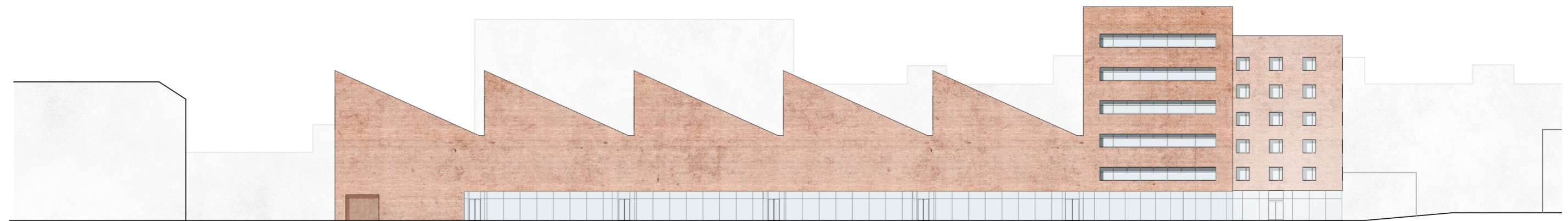




1. NP ADMINISTRATIVNÍ BUDOVA M 1:250

1. Vstupní hala obchodu
2. Kavárna | bufet
3. Místnost pro personal
4. Ochranná služba
5. Zázemí
6. Vstupní hala administrace
7. Recepce
8. Šatna
9. Zázemí

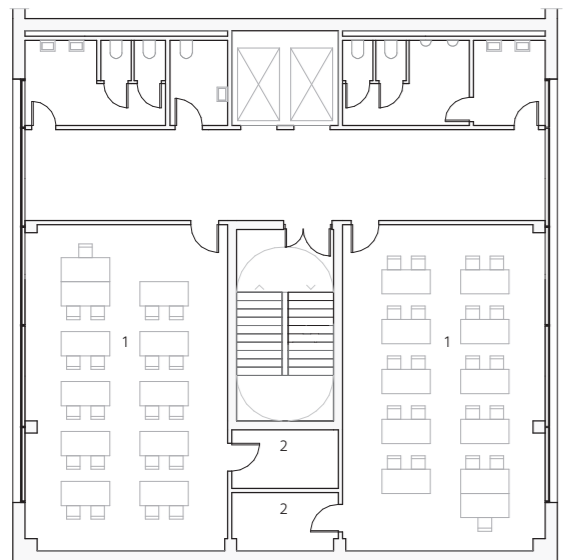
ZÁPADNÍ POHLED M 1:500 dílny | administrace



2. NP ADMINISTRATIVNÍ BUDOVA M 1:250

1. Obchod | pokladny | vstup
2. Studovna
3. Zázemí studovny

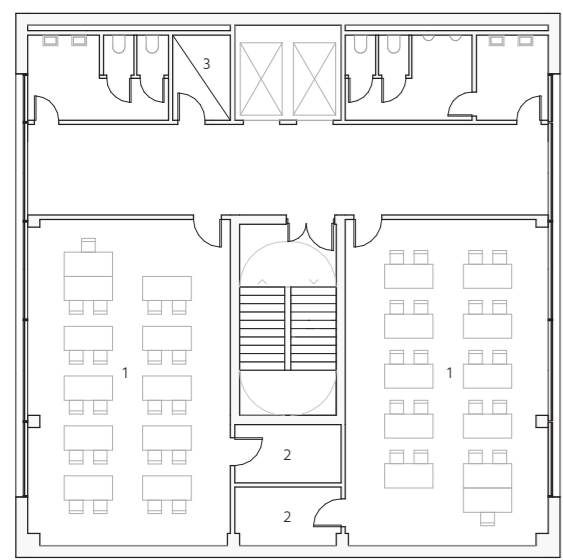
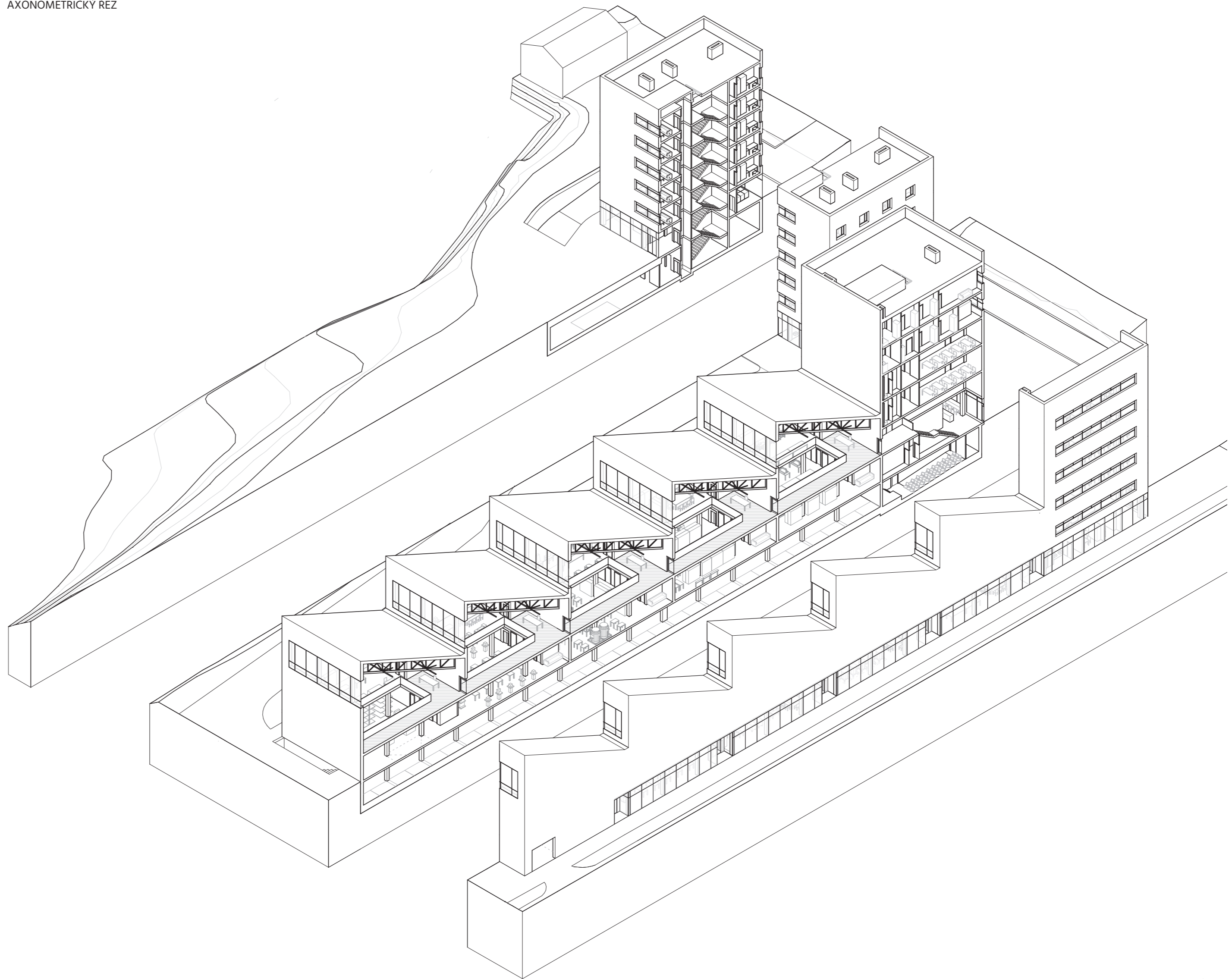
ZÁPADNÍ POHLED M 1:500 obytná budova



3. NP ADMINISTRATIVNÍ BUDOVA M 1:250

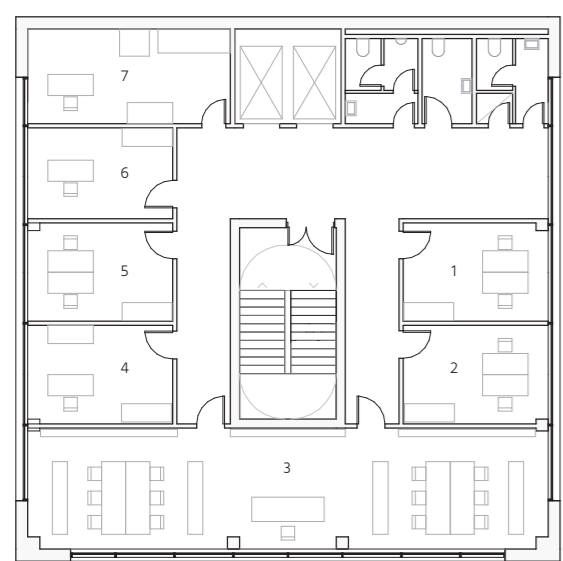
1. Studovna
2. Zázemí studovny

AXONOMETRICKÝ ŘEZ



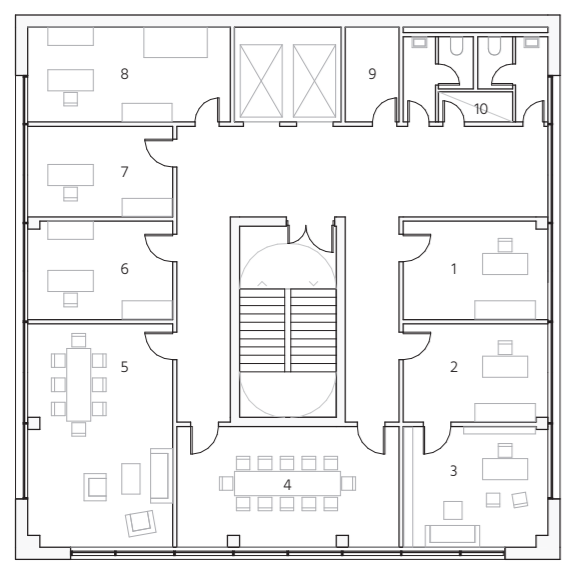
4. NP ADMINISTRATIVNÍ BUDOVA M 1:250

1. Studovna
2. Zázemí studovny
3. Zázemí



5. NP ADMINISTRATIVNÍ BUDOVA M 1:250

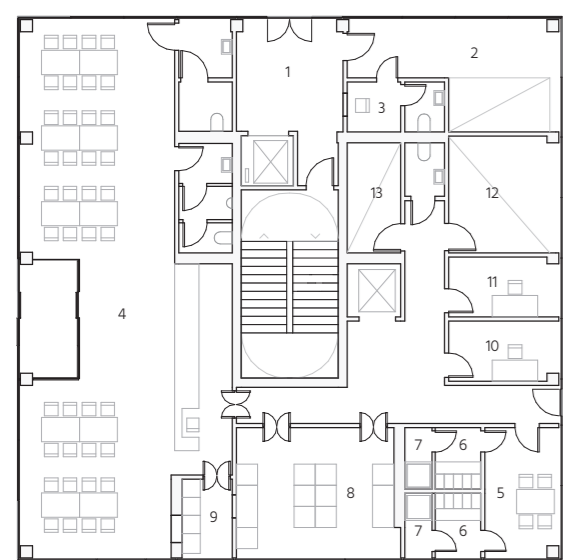
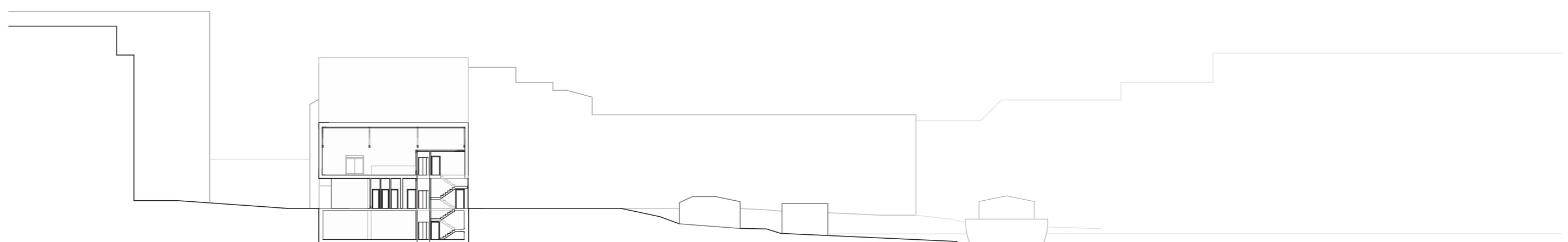
1. Sociální spoje
2. Technický správce
3. Knihovna
4. Správce skladů a dodavek
5. Ústav
6. Studijní oddělení
7. Tiskárna



6. NP ADMINISTRATIVNÍ BUDOVA M 1:250

1. Zástupce
2. Sekretář
3. Ředitel
4. Zasedací místnost
5. Odpočívárna pro učitele
6. Účetní
7. Přijímací místnost
8. Lékař
9. Archiv
10. Zázemí

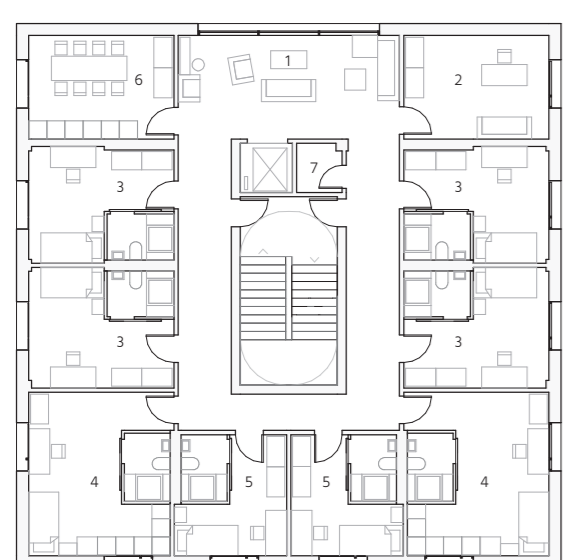
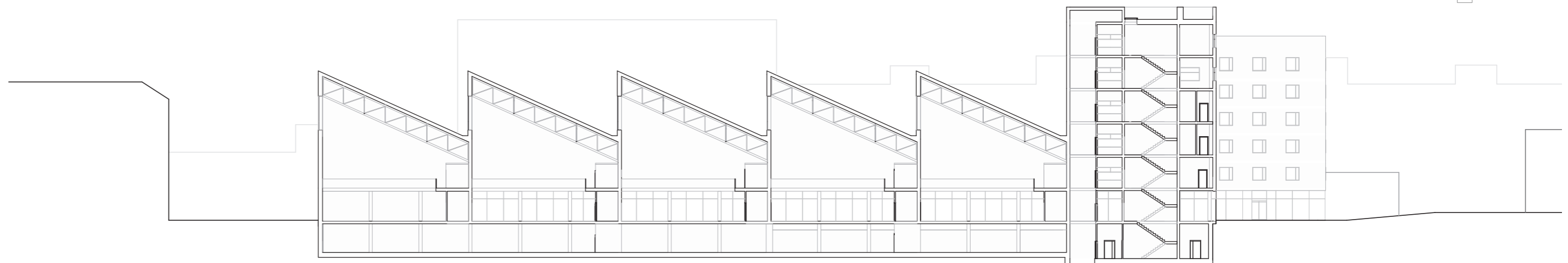
ŘEZ 1 M 1:500



1. NP OBYTNÁ BUDOVA M 1:250

1. Vstupní část
2. Kolárna
3. Vrátný
4. Jídelna
5. Místnost pro personal
6. Převlékárna
7. Sprchy
8. Kuchyně
9. Myčka
10. Účetní
11. Ředitel
12. Sklad
13. Zařízení pro čističky

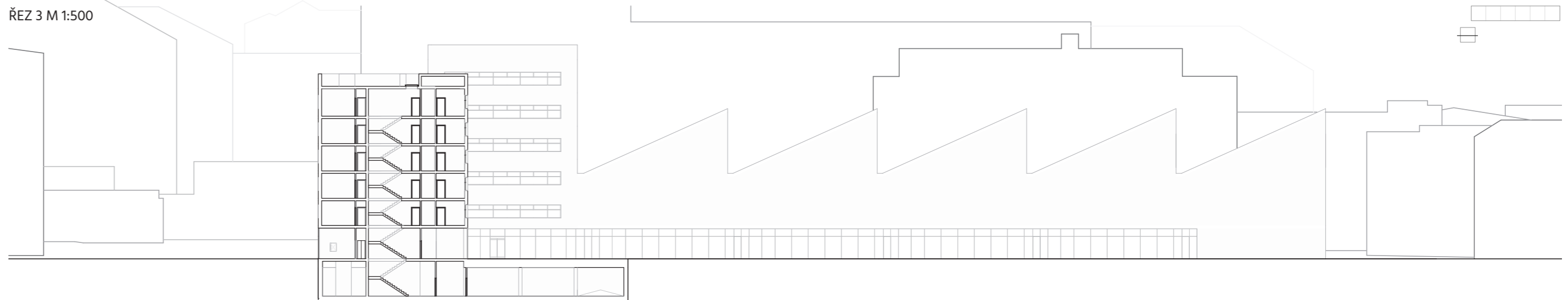
ŘEZ 2 M 1:500



2. NP OBYTNÁ BUDOVA M 1:250

1. Společenský prostor
2. Pečovatel
3. Jednotky 17 m²
4. Jednotky 25 m² s KK
5. Jednotky 16 m²
6. Společná kuchyně
7. Zázemí

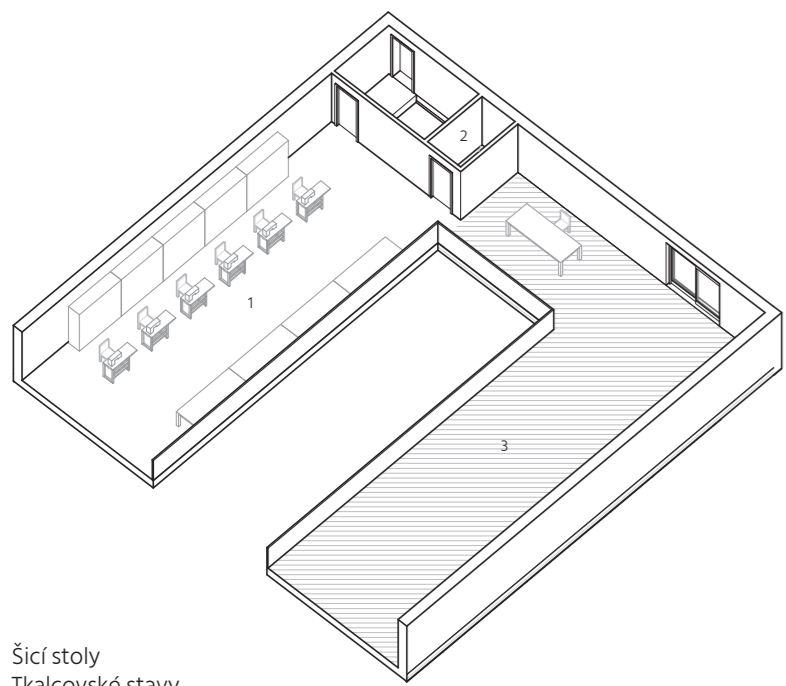
ŘEZ 3 M 1:500



TKALCOVSKÉ DÍLNY

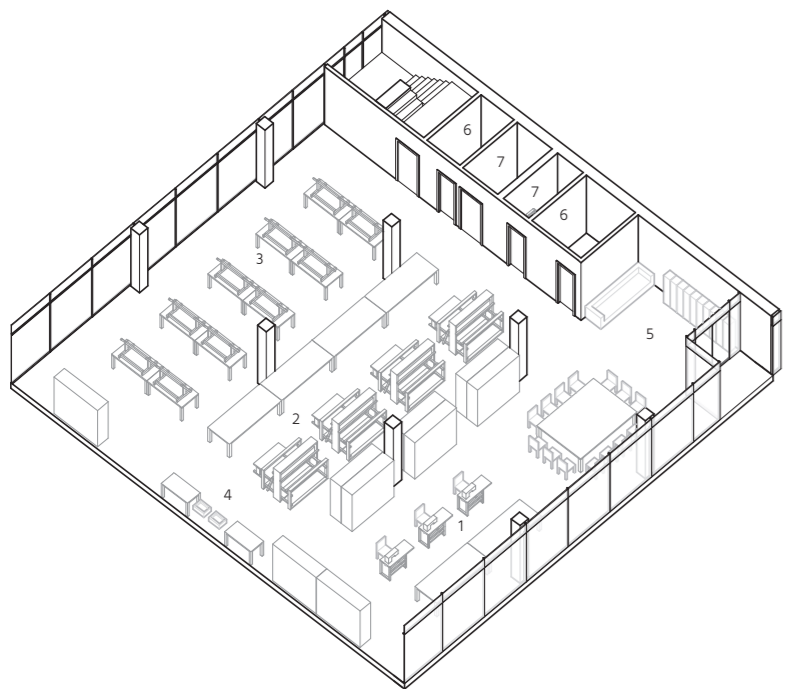
2. NP

1. Šicí stoly
2. Technické zázemí
3. Galerie | obchod



1. NP

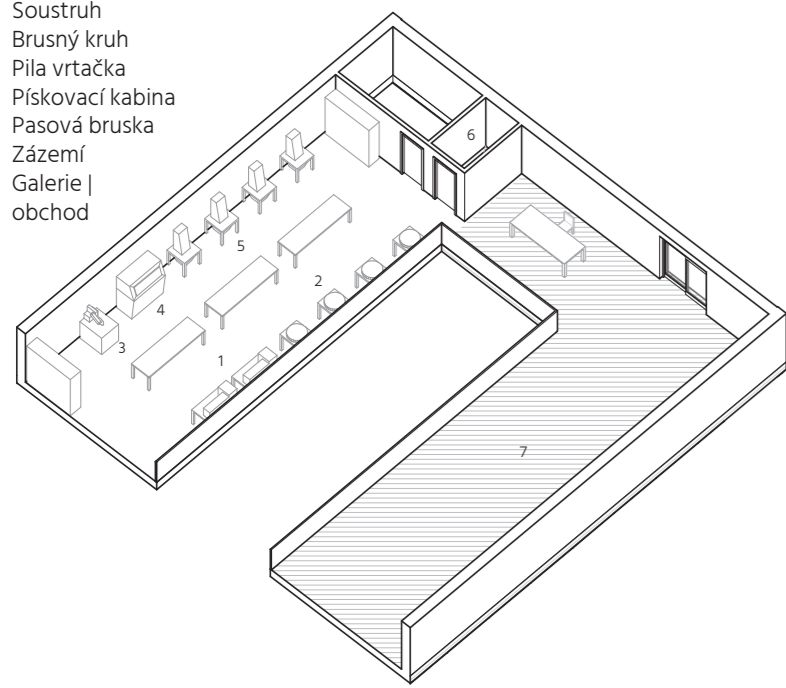
1. Šicí stoly
2. Tkalcovské stavy
3. Stoly s tkalcovskými stavy
4. Dřezy
5. Vstupní prostor
6. Zázemí
7. Sociální zařízení



SKLÁŘSKÉ DÍLNY

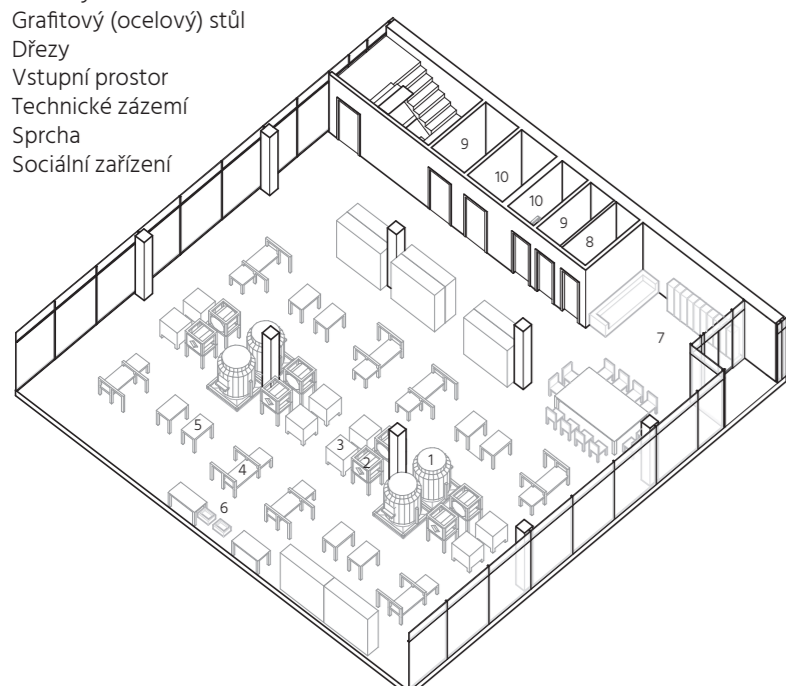
2. NP

1. Soustruh
2. Brusný kruh
3. Pila vrtačka
4. Pískovací kabina
5. Pasová bruska
6. Zázemí
7. Galerie | obchod



1. NP

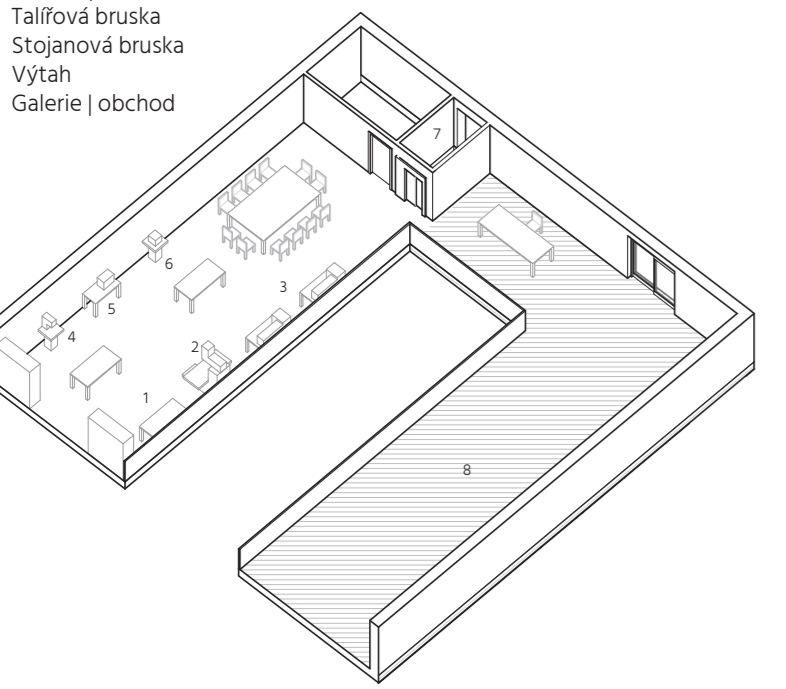
1. Elektrická tavní pec
2. Elektrická roztáčecí pec
3. Elektrická chladicí pec
4. Sklářský stůl
5. Grafitový (ocelový) stůl
6. Dřezy
7. Vstupní prostor
8. Technické zázemí
9. Sprcha
10. Sociální zařízení



TRUHLÁŘSKÉ DÍLNY

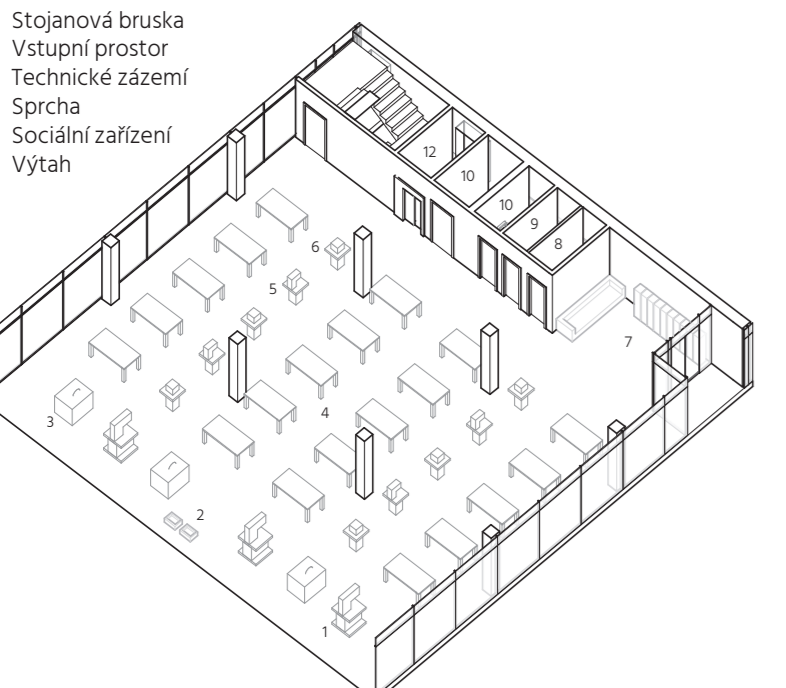
2. NP

1. Světlák | vrtačka
2. Drákovací fréza
3. Soustruh
4. Pasová pila
5. Talířová bruska
6. Stojanová bruska
7. Výtah
8. Galerie | obchod

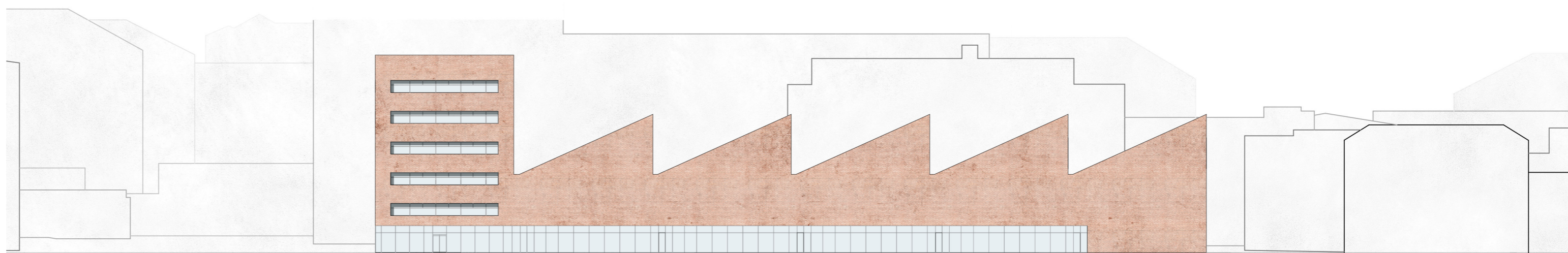


1. NP

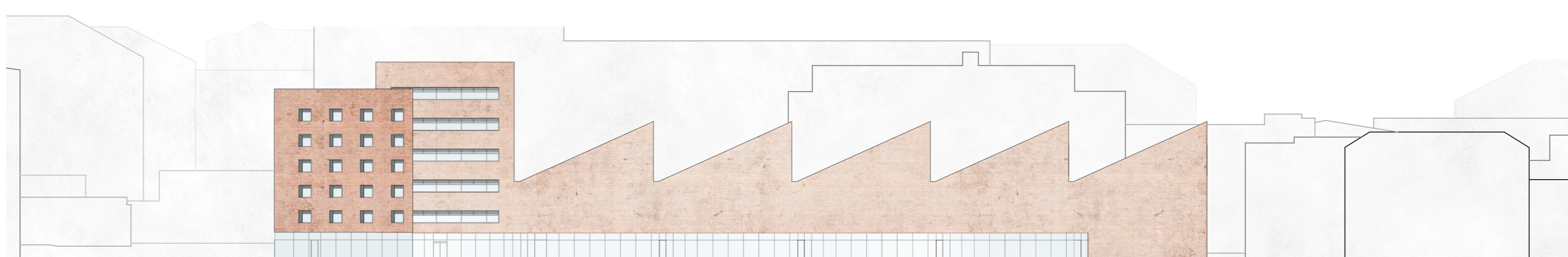
1. Pasová pila
2. Dřezy
3. Cirkulární pila
4. Pracovní stoly
5. Vrtáčka
6. Stojanová bruska
7. Vstupní prostor
8. Technické zázemí
9. Sprcha
10. Sociální zařízení
11. Výtah



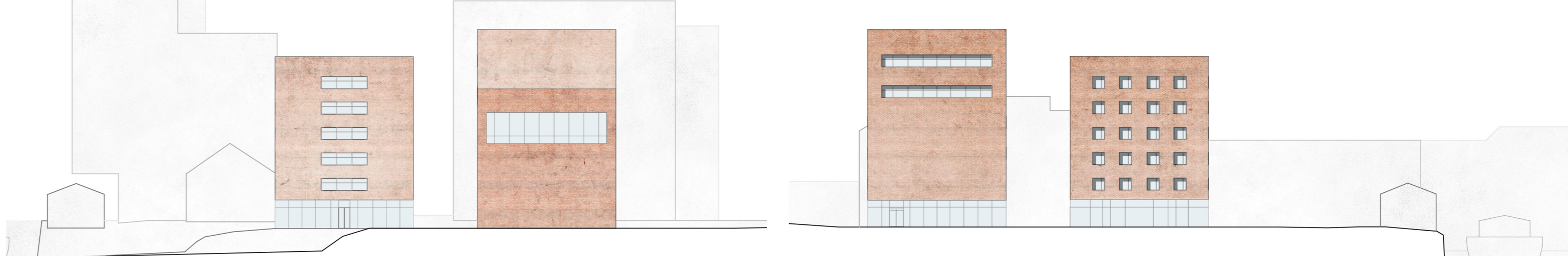
VÝCHODNÍ POHLED M 1:500 dílny | administrace



VÝCHODNÍ POHLED M 1:500 obytná budova



SEVERNÍ POHLED M 1:500

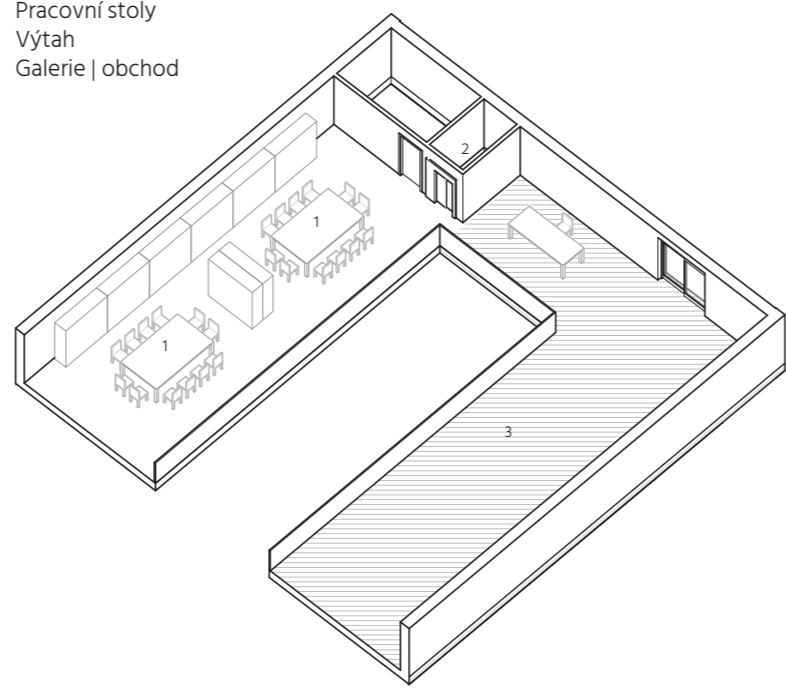


M 1:500 JIŽNÍ POHLED

HRNČÍŘSKÉ DÍLNY

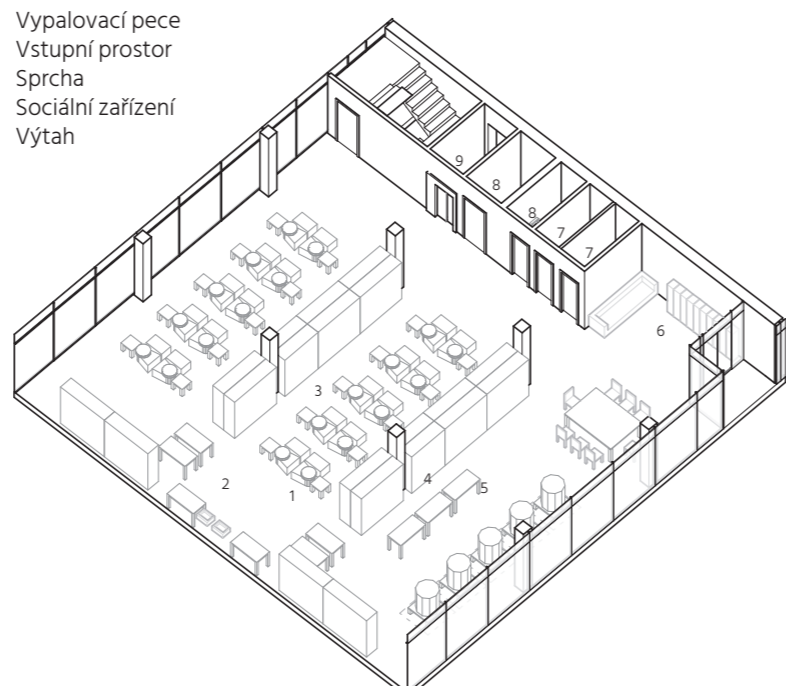
2. NP

1. Pracovní stoly
2. Výtah
3. Galerie | obchod



1. NP

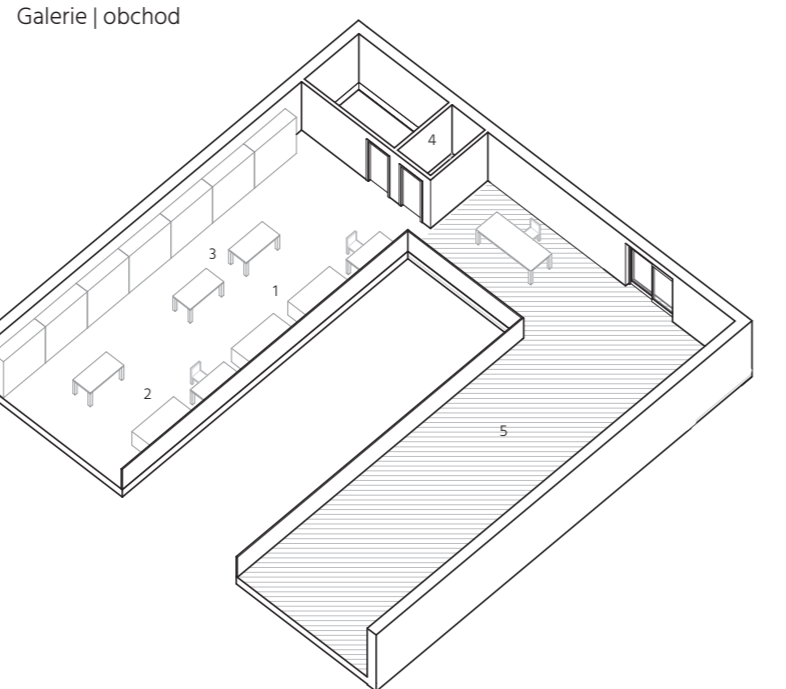
1. Příprava hlíny (válec | váhy)
2. Dřezy
3. Hrnčářský kruh
4. Glazování
5. Vypalovací pece
6. Vstupní prostor
7. Sprcha
8. Sociální zařízení
9. Výtah



TRUHLÁŘSKÉ DÍLNY

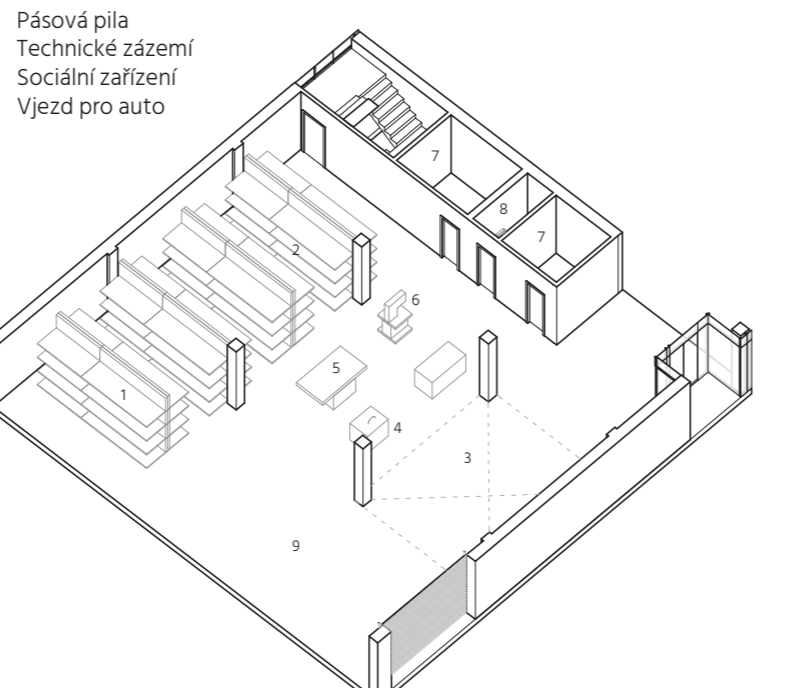
2. NP

1. CNC frézy
2. Laserová řezačka
3. Pracovní stoly
4. Zázemí
5. Galerie | obchod



1. NP

1. Sklad nepřípraveného dříví
2. Sklad připraveného dříví
3. Sklad hotových výrobků
4. Cirkulární pila
5. Tloušťkovací fréza
6. Pásová pila
7. Technické zázemí
8. Sociální zařízení
9. Vjezd pro auto



Jedním z úkolů navrženého bydlení je podpora a zlepšení společenského vztahu mezi bydlícími. Každé podlaží má svůj společenský prostor pro trávení času a pro práci. V dalších patrech místnost pro pečovatelské se střídá s pračnou, odpočívárnou a studovnou. Jedno nebo více podlaží v případě potřeby může fungovat jako chráněné bydlení. Stěny koupelen jsou vytvořené ze skleněných bloků což umožňuje jejich přírodní osvětlení.

Na fasádách budovy jsou použity jenom dva materiály: sklo a cihla. Konstruktivní systém domu je skeletový z monolitického betonu s cihelným obkladem. Stropy administrativní a obytné budovy jsou navrženy jako betonové desky, ve stropních ateliérech jsou použity ocelové vazníky. Celá budova má 4 hlavních komunikačních jader.

Pozemek je definovaný ulicemi Jankovcovou a V přístavu, z severní strany omezen stávajícím domem a z východní je definován terémem a protipovodňovou zdí. V současné době je to částečně zpevněná plocha která se používá jako parkoviště. Na východ od pozemku se rozprostírá nabřeží, které dneska slouží jako skladovací plocha pro české přístavy. I když území má prudký svah z východu, jeho charakter je rovinný s výškovým rozdílem 0,5 metrů.

