

VÝUKOVÉ CENTRUM PRO ŘEMESLA
diplomová práce

Yevhenii Bohyra
Ateliér Novotný | Koňata | Zmek
FA ČVUT
LS 2017/2018

OBSAH

4-5	Povinné dokumenty
7	Úvod
8-26	Díplomní seminář
28-79	Návrh
80	Závěr
82	Zdroje

České vysoké učení technické v Praze, Fakulta architektury
2/ ZADÁNÍ diplomové práce

Mgr. program navazující

jméno a příjmení: Yevhenii Bohyra

datum narození: 04.04.1990

akademický rok / semestr: 2017/2018 letní semestr

obor: Architektura a Urbanismus

ústav: 15127 Ústav navrhování I

vedoucí diplomové práce: Ing. Tomáš Novotný, Ing. Arch. Jakub Koňata, Ing. Arch. Tomáš Zmek

téma diplomové práce:

Výukové centrum pro řemesla

zadání diplomové práce:

1/ popis zadání projektu a očekávaného cíle řešení

Zadáním diplomové práce bude návrh řemeslného výukového centra v Holešovicích. Výukové centrum bude obsahovat vzdělávací, sociální a komerční funkce. Cílem tohoto projektu je hledání nového konceptu a návrh, který pomocí architektury bude schopen řešit některé existující sociální problémy.

2/

Pro AU/ součástí zadání bude jasně a konkrétně specifikovaný stavební program

Stavební program bude obsahovat: truhlářské dílny a učebny, sklářské dílny a učebny, hrnčířské dílny a učebny, tkalcovské dílny a učebny, administrativní část s obchodem a kavárnou, ubytování pro studenty.

3/ popis závěrečného výsledku, výstupy a měřítko zpracování

Výkres širších vztahů a situace v měřítku 1:2000 (případně po dohodě s vedoucím jiné)

Půdorysy objektu v měřítku 1:200 (případně po dohodě s vedoucím jiné)

Řezy a pohledy v měřítku 1:200 (případně po dohodě s vedoucím jiné)

Schémata

Vizualizace

4/ seznam dalších dohodnutých částí projektu (model)

Fyzický model, portfolio a výstavní plakát

Datum a podpis studenta

02. 03. 2018

Datum a podpis vedoucího DP

2. 3. 2018

Datum a podpis děkana FA ČVUT

2. 3. 2018

registrováno studijním oddělením dne

2. 3. 2018

ČESKÉ VYSOKÉ UČENÍ TECHNICKÉ V PRAZE

FAKULTA ARCHITEKTURY

AUTOR, DIPLOMANT: Yevhenii Bohyra

AR 2017/2018, LS

NÁZEV DIPLOMOVÉ PRÁCE:

(ČJ) VÝUKOVÉ CENTRUM PRO ŘEMESLA

(AJ) CRAFTS LEARNING CENTER

JAZYK PRÁCE: ČEŠTINA

Vedoucí práce:	Ing. Tomáš Novotný, Ing. Arch. Jakub Koňata, Ing Arch. Tomáš Zmek
Oponent práce:	Ústav: 15127 Ústav navrhování I
Klíčová slova (česká):	VÝUKOVÉ CENTRUM PRO ŘEMESLA V HOLEŠOVICÍCH
Anotace (česká):	Návrh výukového centra pro řemesla na Jankovcové ulici v Holešovicích
Anotace (anglická):	A design of a crafts learning center on Jankovcova street in Holeshovice

Prohlášení autora

Prohlašuji, že jsem předloženou diplomovou práci vypracoval samostatně a že jsem uvedl veškeré použité informační zdroje v souladu s „Metodickým pokynem o etické přípravě vysokoškolských závěrečných prací.“

V Praze dne

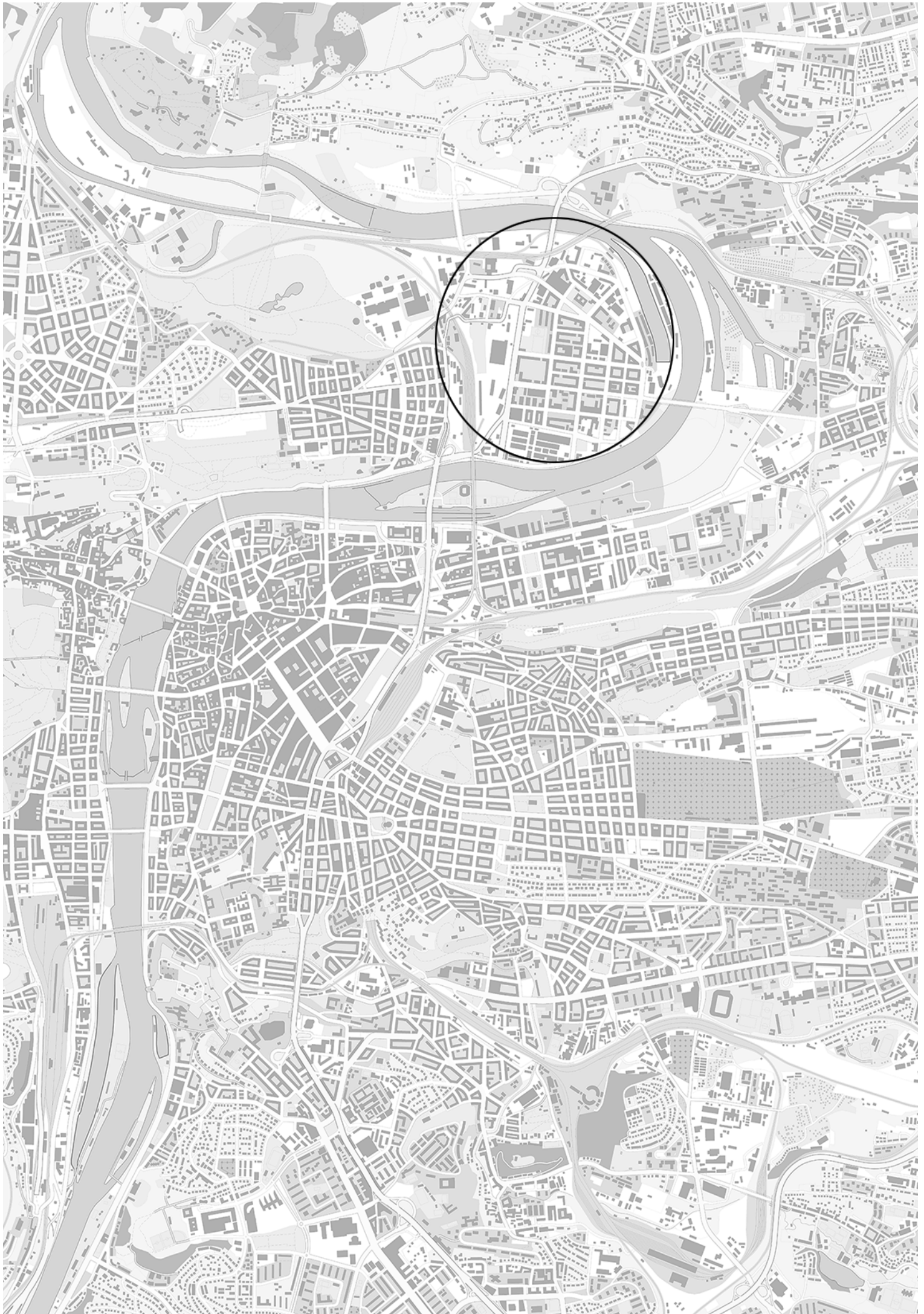
podpis autora-diplomanta

ÚVOD

Diplomová práce se zabývá územím v Holešovicích, vymezeným ulicemi Jankovcovou a V Přístavu, které se nachází na rozhraní nově obytné zástavby, kancelářské zástavby a průmyslových přístavů. V dnešní době území se používá jako parkoviště. Pozemek patří k záplavovému území, možnost zástavby je limitována protipovodňovou zdí podél východní strany. Historicky byl to průmyslový areál s železničními tratěmi který navazoval na přístav. Podle metropolitního plánu nábřeží se transformuje v rekreační pruh podél řeky, který pokračuje až do Stromovky. V tomto případě pozemek bude sloužit jako spojovací bod mezi aktivnou urbanistickou zástavbou a rekreačním otevřeným prostorem u řeky.

Diplomová práce prozkoumává možnosti vytváření nového typu výukového centra pro řemesla, které by plnilo důležitou funkci v sociální rovině. Instituce bude zaměřená na výuku a získání kvalifikace osobami z různých věkových a sociálních skupin, jejich zapojení do profesionálního prostředí a trhu práce.

Cílem diplomové práce je návrh atraktivní stavby, kulturního středobodu, který mimo plnění svých základních funkcí, je taky otevřený městskému životu. Nabídní prostory pro výuku, práce, rekreace, provedení kulturních událostí. Podpoří a zdůrazní vybraný pozemek jako důležitý lokální bod.



VÝBĚR LOKALITY



 zkoušené pozemky

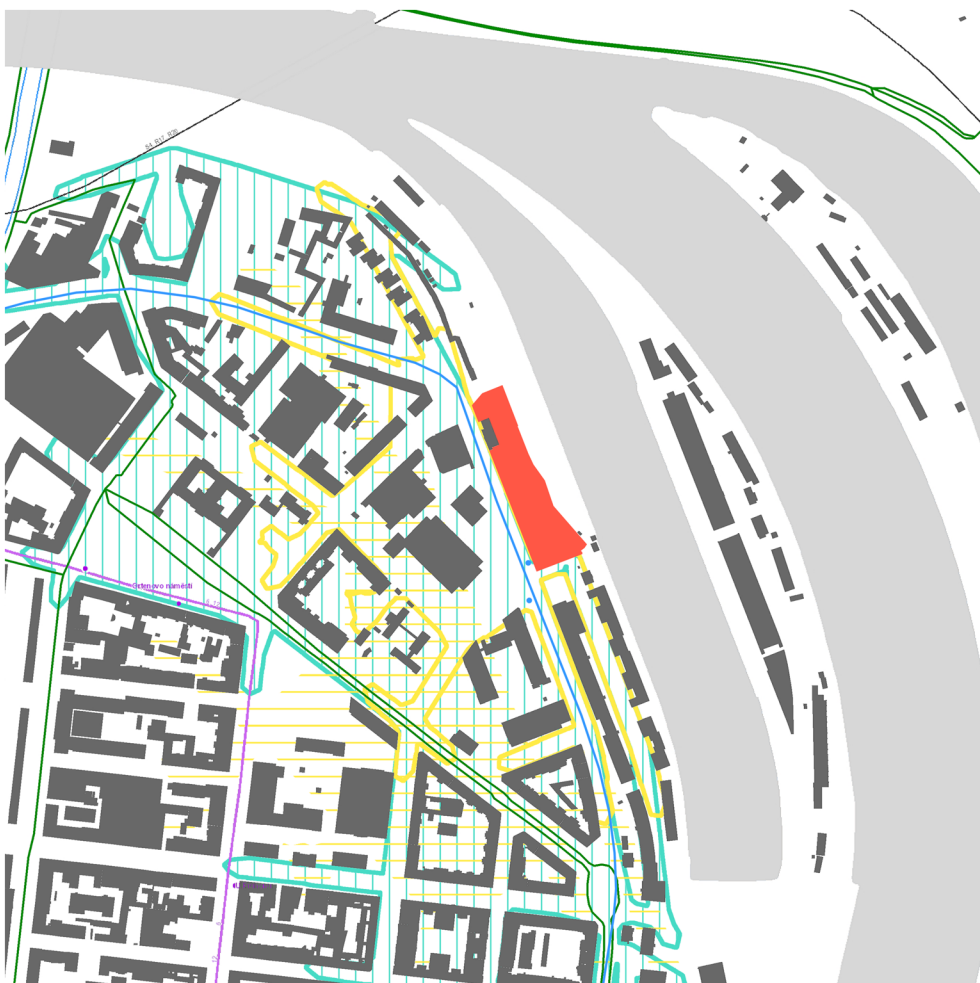
 vybraný pozemek

VÝUKOVÁ CENTRA A SPECIALIZOVANÉ ŠKOLY



1. Socio s.r.o (sociální)
2. Otidea (administrativa)
3. Doubleshot (kava)
4. Itc international (výuka)
5. Dance academy (taneční)
6. Casa angelo (taneční)
7. Wellryba (pohyb)
8. Backstage production (styl)
9. Vnitroblok (masterclass)
10. Prague dance center (taneční)
11. Centrum tance (taneční)
12. Pole škola (taneční)
13. Agentura educio (jazyková)
14. Akademie zdravotnictví
15. Dětský balet (taneční)

DOPRAVA



- Tramvaj
- Cyklostezka
- ▭ Pěší dostupnost 5min
- ▭ Pěší dostupnost 10min

FUNKČNÍ VYUŽITÍ



- bydlení
- aministrativní centra
- nerušící výroba, dílny,
drobné sklady
- vodní doprava, parkoviště
- školství apod.
- administrativa,
komerční služby
- skladování a distribuce
- parkově upravené plochy
- zahrady
- vybraná parkoviště
- polyfunkční občanské
vybavení
- plochy bez využití

METROPOLITNÍ PLÁN



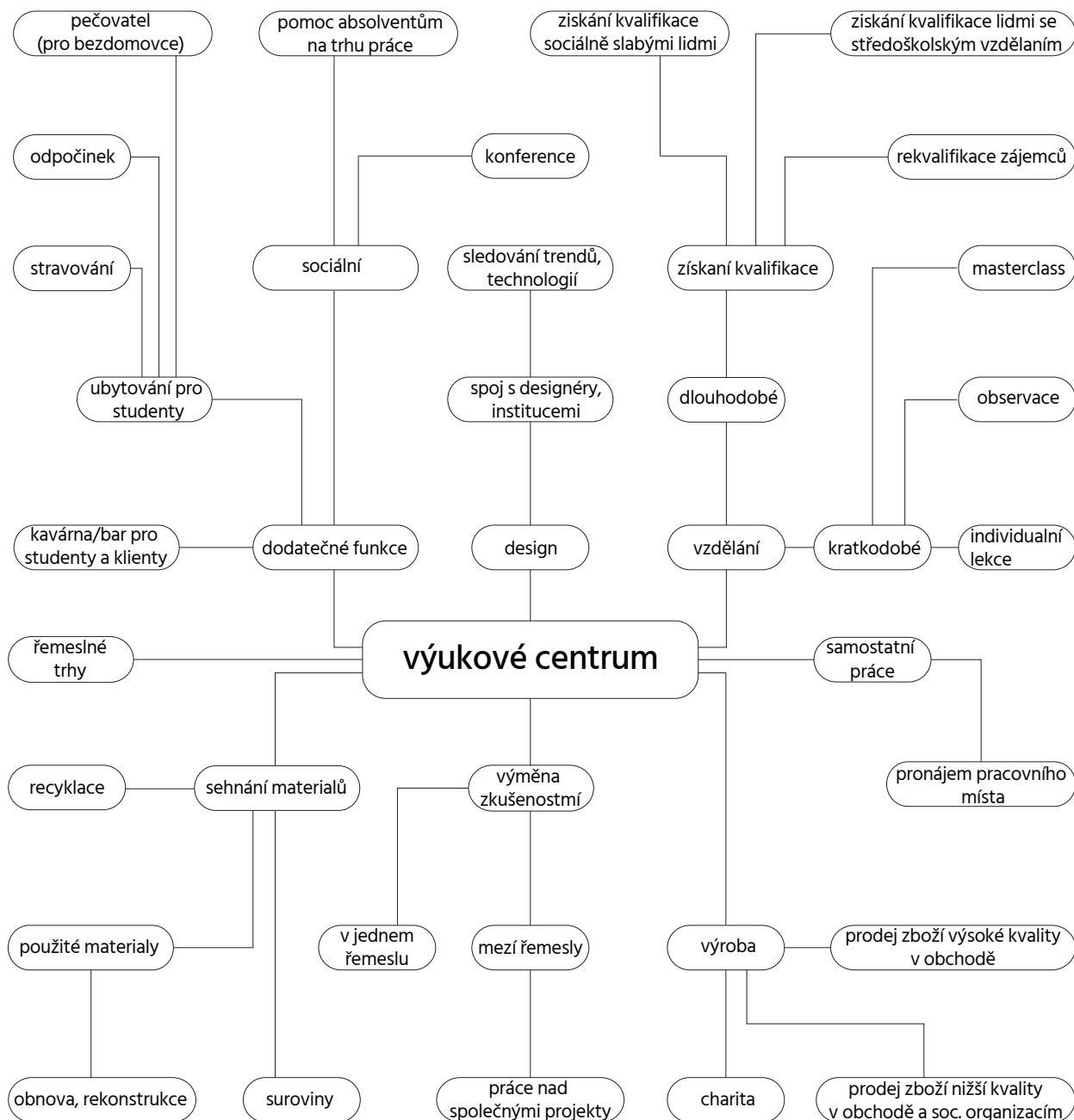
 zastavitelná obytná transformační plocha

 zastavitelná plocha s rekreačním využitím

SOUČASNÝ STAV POZEMKU



FUNKČNÍ STRUKTURA



TRUHLÁŘSTVÍ



STAVEBNÍ PROGRAM

dílny
20 řemeslníků
270 m²

+

práce s kovem
90 m²

+

příprava dřeva
55 m²

+

fab lab
90 m²

+

skladování
180 m²

+

vstupní prostor
zázemí
40 m²

=

725 m²

SKLÁŘSTVÍ



STAVEBNÍ PROGRAM

horké dílny
8 řemeslníků
270 m²

+

studené dílny
90 m²

+

vstupní prostor
zázemí
90 m²

=

400 m²

HRNČÍŘSTVÍ



STAVEBNÍ PROGRAM

dílna
20+ řemeslníků
270 m²

+

dokončovací
práce
90 m²

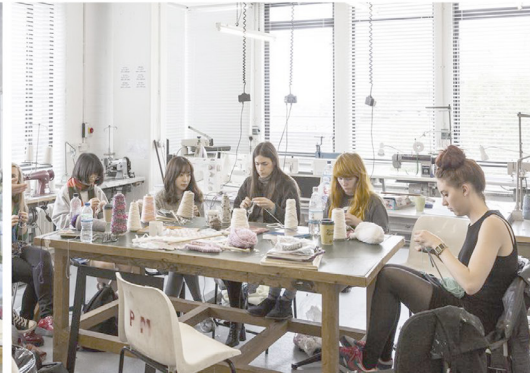
+

vstupní prostor
zázemí
40 m²

=

400 m²

TKALCOVSTVÍ



STAVEBNÍ PROGRAM

šicí dílny
10 řemeslníků
180 m²

+

tkalcovské dílny
10 řemeslníků
180 m²

+

vstupní prostor
zázemí
40 m²

=

400 m²

ADMINISTRACE

učebny
400 m²

+

knihovna
50 m²

+

kanceláře
290 m²

+

aula
130 m²

+

obchod | galerie
observace ateliérů
600 m²

+

kavárna | bufet
40m²

=

1510 m²

BYDLENÍ

jídlna na 40 míst
kuchyně
250 m²

+

10 jednotek po
16 m²

160 m²

+

20 jednotek po
17m²

340 m²

+

10 jednotek po
25 m²

250 m²

+

společenské
prostory

450 m²

=

1450 m²

CELKOVÝ POČET

dílny, výroba, sklady ~2000 m ²	truhlářství
	sklářství
	hrnčířství
	textilní dílny
administrativa ~1510 m ²	kanceláře
	studovny
	knihovna
	obhod galerie
	aula
bydlení ~1450 m ²	jídlna
	bytové jednotky
	společenské prostory
celkem ~ 6410 m ² + chodby a zázemí + podzemní garáže na 64 aut	

NÁVRH



STÁVAJÍCÍ SITUACE

M 1:1500

Pozemek se nachází ve východních Holešovicích, Praha 7. Je definovaný ulicemi Jankovcovou a V přístavu, z severní strany omezen stávajícím domem a z východní je definován terénem a protipovodňovou zdi. V současné době je to částečně zpevněná plocha která se používá jako parkoviště. Na východ od pozemku se rozprostírá nábřeží, které dneska slouží jako skladovací plocha pro české přístavy. I když území má prudký svah z východu, jeho charakter je rovinný s výškovým rozdílem 0.5 metrů. V západní části pozemku na Jankovcové ulici se nachází autobusová zastávka, nejbližší tramvajní stanice je vzdálena 7 minut



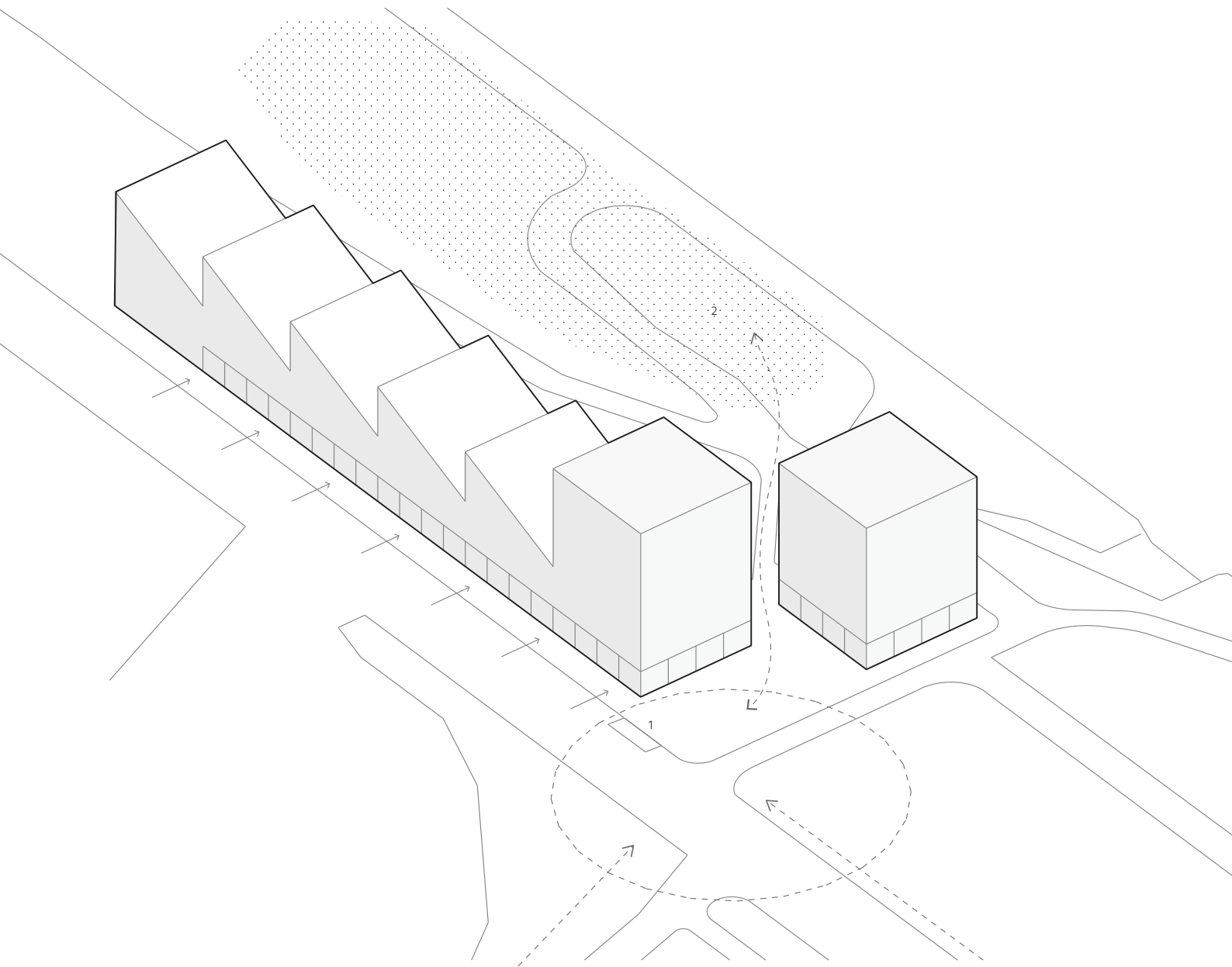
SITUACE
M 1:1500



SITUAČNÍ SCHÉMA

Navržené hmoty rozdělují pozemek na dva základní prostory: zpevněný otevřený k vedlejším ulicím; nezpevněný, intímější s urbanistického hlediska, otevřený k nábřeží. Křížovatka ulici Jankovcově, V Přístavu a promenády ulici Na Maninách je nejaktivnějším bodem z hlediska dopravy a pěších pohybů. Je to podpořené existující zastávkou MHD (1). Při hmotovém návrhu tento bod je zdůrazněn vytvářením náměstí, které slouží pro hlavní vstupy do navržených budov. Náměstí taky může plnit další funkce (řemeslné trhy, výstaviště apod).

Podle metropolitního plánu nábřeží s přístavem se transformuje v rekreační parkovou plochu (2). Zelený pruh který vzniká z východní strany pozemku propojuje náměstí a nábřeží s budoucím parkem, slouží jako rekreační plocha. Administrativní část, učebny a dílny s obchodem jsou spojeny do jediné hmoty. Obytná budova formuje zvláštní hmotu, však je propojena s administrativní budovou v suterénu. Parter obou staveb je prosklený. Je to součástí konceptu otevřenosti výukového centra k okolí. Kolem budovy se dá procházet a pozorovat konání řemeslných prací.

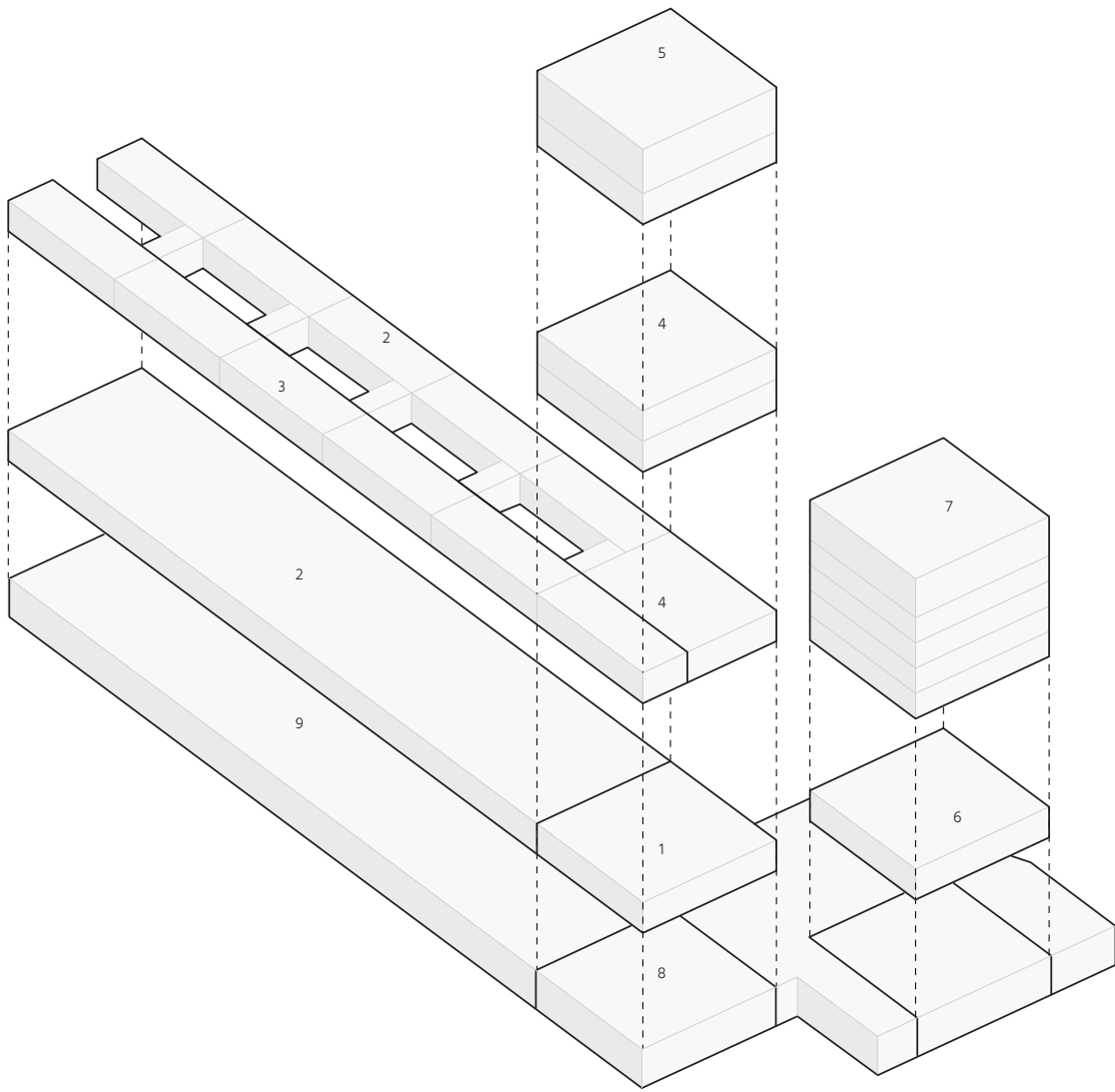


FUNKČNÍ SCHÉMA

Součástí hmotového konceptu vuykoveho centra je otevřenost a propojení. Na administrativní část jsou jeden za druhým navázané ateliéry, propojené s okolím a mezi sebou. V druhém nadzemním podlaží skrz všechny dílny se protáhá obchod/galerie. Je to dlouhá promenáda uvnitř budovy, která slouží taky jako možnost observace práce. Táhne se mezaninem přes všechny dílny a je rozdělena na sekce odpovídající každé dílně. Učebny a řízení řemeslného centra jsou v 3-6 nadzemních podlažích.

Parter obytné budovy slouží jako jídelna a má 40 míst k sezení. Počítá se že nejenom pracující a studující, ale i bydlící v domě budou se tam plnocenně stravovat . Však každé typické podlaží obytné stavby má svojí kuchyně.

1. Vstupní část administrativní budovy
2. Řemeslné dílny
3. Obchod | galerie s možností observace
4. Učebny a studijní místnosti
5. Kanceláře a řízení výukového centra
6. Jídelna | vstupní část obytné budovy
7. Obytná podlaží
8. Multifunkční aula v podzemním podlaží
9. Podzemní garáže



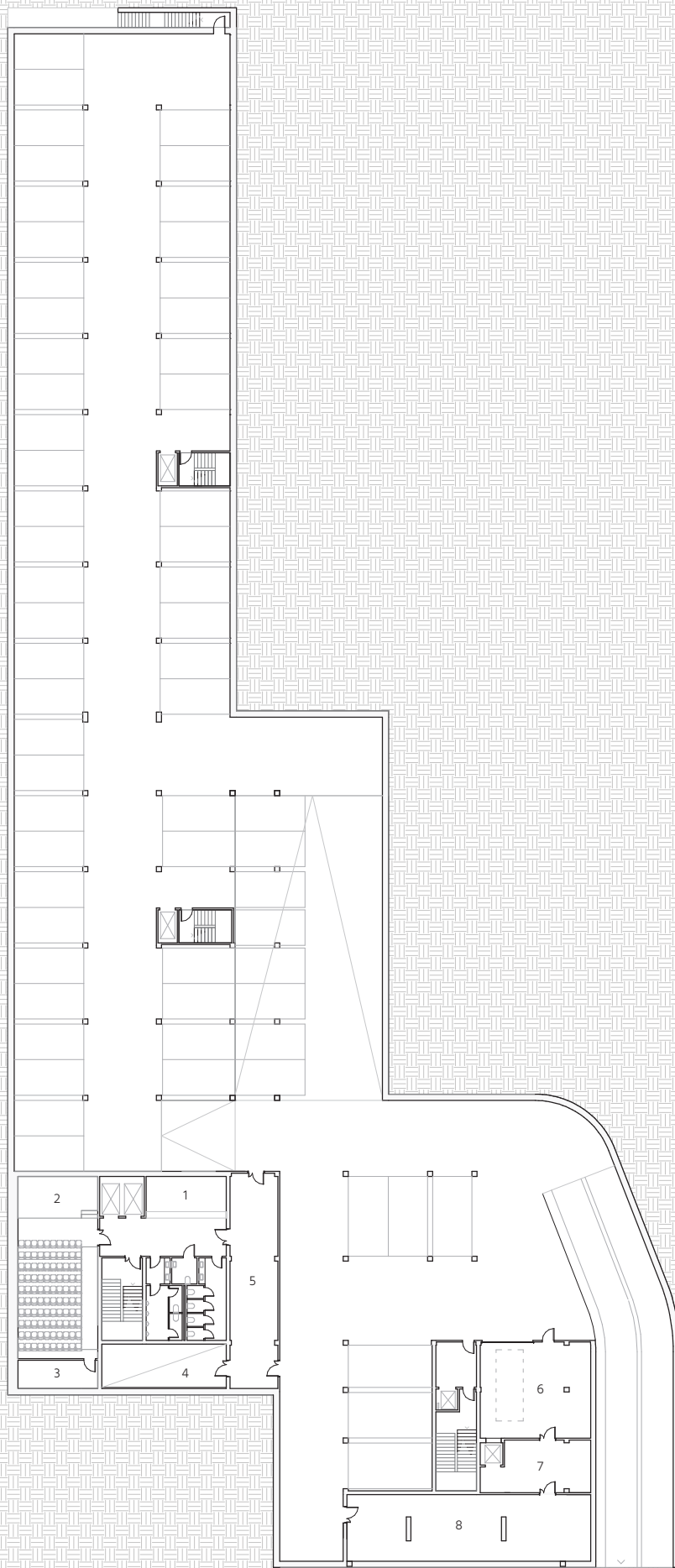
SCHWARZPLAN
M 1:100000



VÝUKOVÉ CENTRUM

1. PP M 1:500

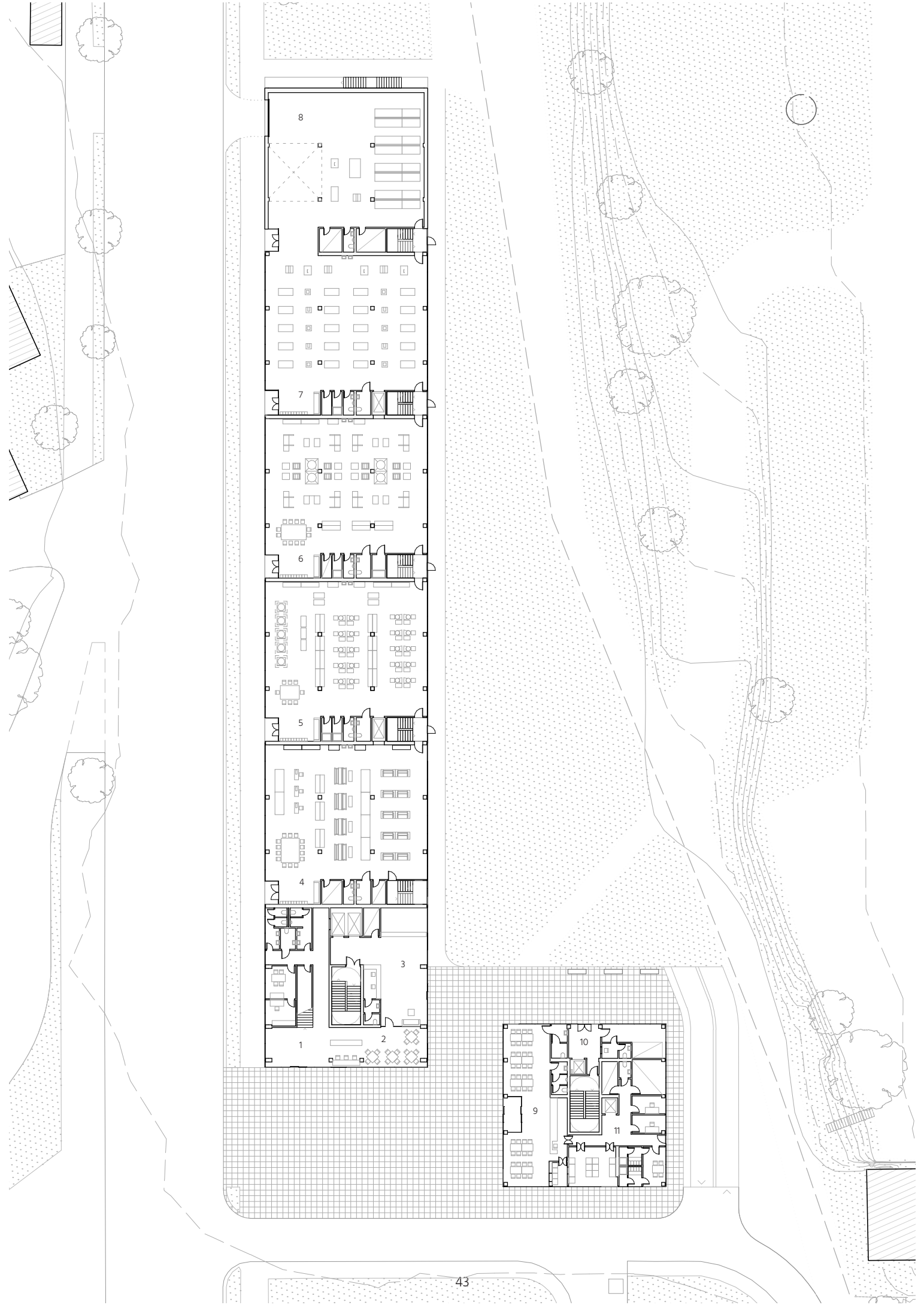
1. Šatna pro aulu
2. Multifunkční aula
3. Zázemí pro aulu
4. Technické zázemí administrativní budovy
5. Zázemí parkoviště
6. Zásobování kuchyně
7. Sklad pro kuchyně jídelny
8. Zázemí pro obytnou budovu a kuchyně



VÝUKOVÉ CENTRUM

1. NP M 1:500

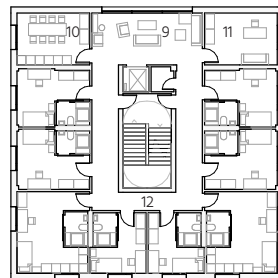
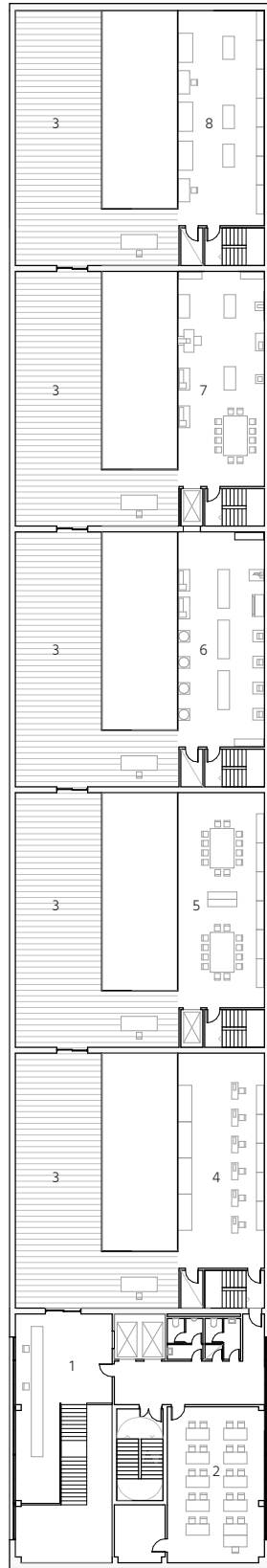
1. Vstupní hala obchodu | galerie
2. Kavárna | bufet
3. Vstupní hala administrativní budovy
4. Tkalcovské dílny
5. Hrnčářské dílny
6. Sklářské dílny
7. Truhlářské dílny
8. Truhlářské dílny | zásobování
9. Jídelna
10. Vstup do obytné budovy
11. Kuchyně



VÝUKOVÉ CENTRUM

2. NP M 1:500

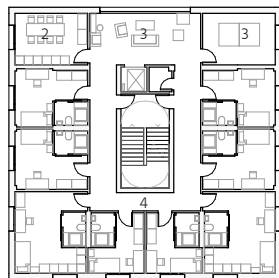
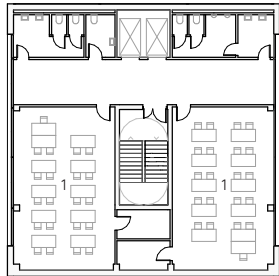
1. Vstup do obchodu | pokladny
2. Učebny
3. Galerie | obchod
4. Tkalcovské dílny
5. Hrnčářské dílny
6. Sklářské dílny
7. Truhlářské dílny
8. Truhlářské dílny | zásobování
9. Společenský prostor
10. Kuchyně
11. Pečovatel
12. Bydlení



VÝUKOVÉ CENTRUM

3. NP M 1:500

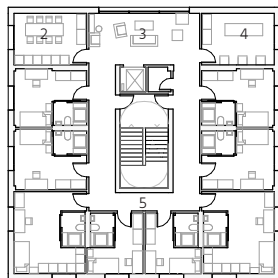
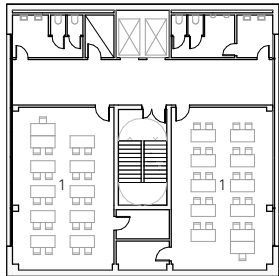
1. Učebny
2. Kuchyně
3. Společenský prostor
4. Bydlení



VÝUKOVÉ CENTRUM

4. NP M 1:500

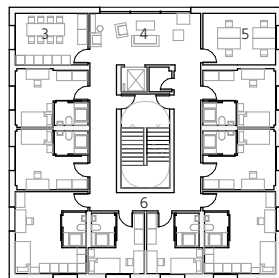
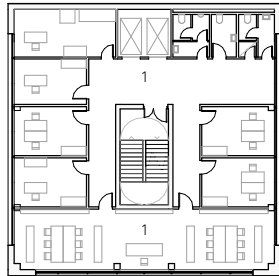
1. Učebny
2. Kuchyně
3. Společenský prostor
4. Prádelna místnost
5. Bydlení



VÝUKOVÉ CENTRUM

5. NP M 1:500

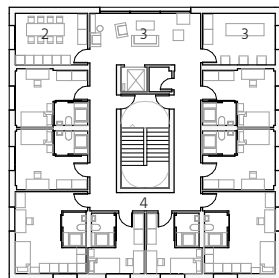
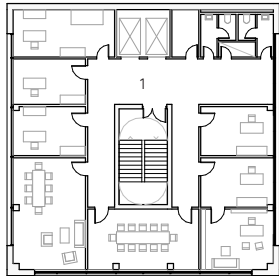
1. Administrace
2. Knihovna
3. Kuchyně
4. Společenský prostor
5. Studovna
6. Bydlení



VÝUKOVÉ CENTRUM

6. NP M 1:500

1. Administrace
2. Kuchyně
3. Společenský prostor
4. Bydlení



ADMINISTRATIVNÍ BUDOVA

1. NP M 1:250

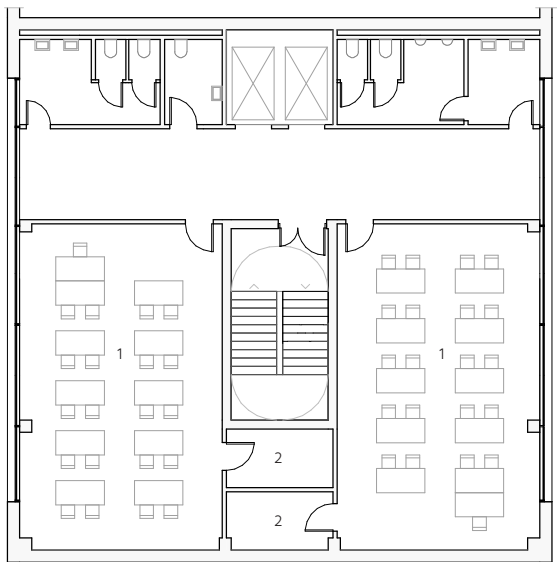
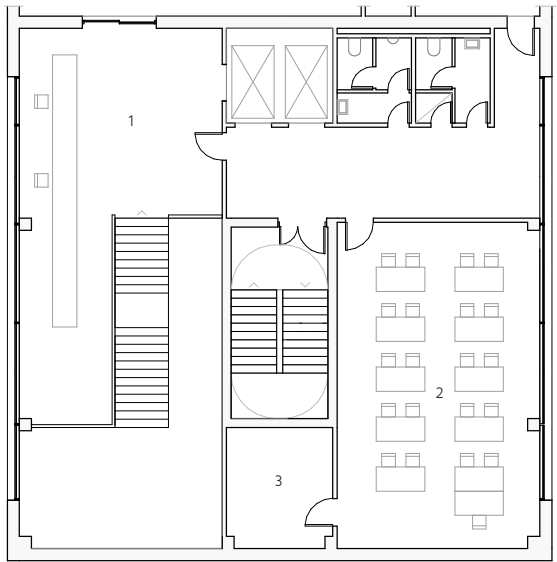
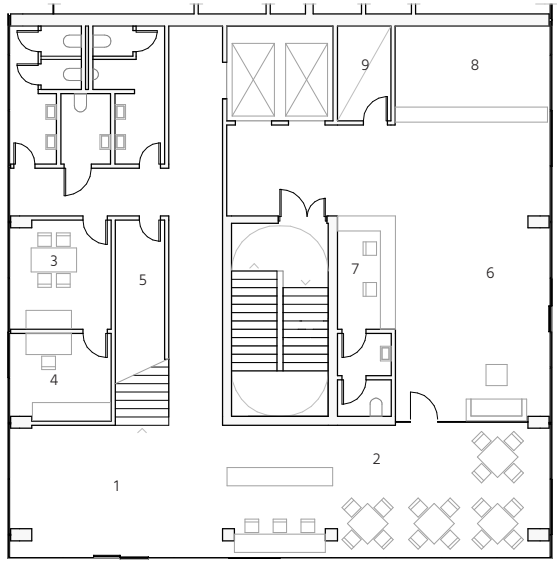
1. Vstupní hala obchodu
2. Kavárna | bufet
3. Místnost pro personal
4. Ochranná služba
5. Zázemí
6. Vstupní hala administrace
7. Recepce
8. Šatna
9. Zázemí

2. NP M 1:250

1. Obchod | pokladny | vstup
2. Studovna
3. Zázemí studovny

3. NP M 1:250

1. Studovna
2. Zázemí studovny



ADMINISTRATIVNÍ BUDOVA

4. NP M 1:250

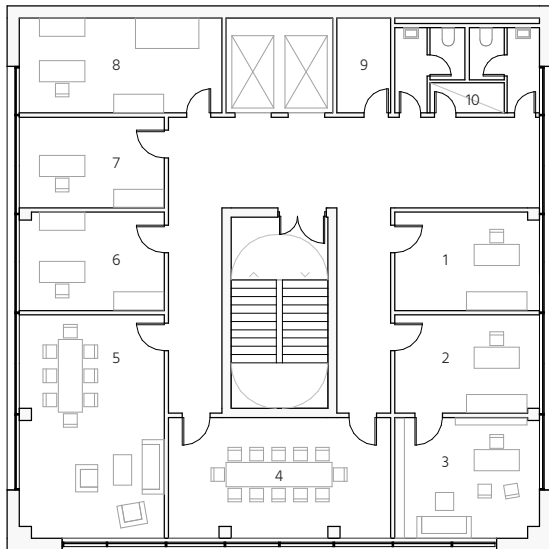
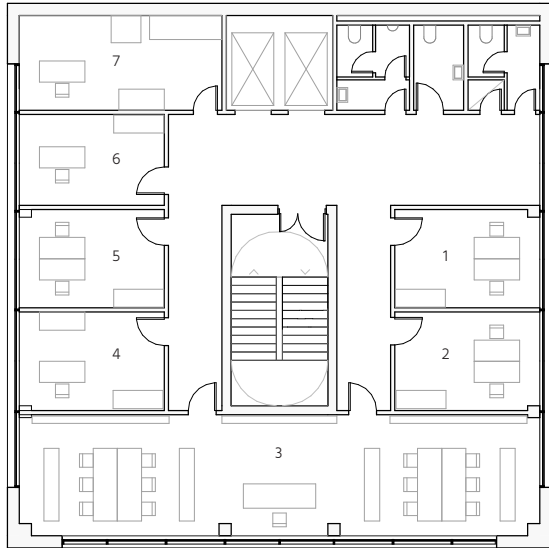
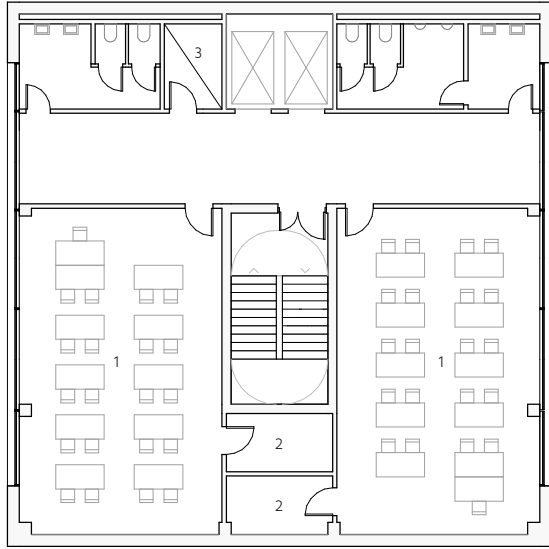
1. Studovna
2. Zázemí studovny
3. Zázemí

5. NP M 1:250

1. Sociální spoje
2. Technický správce
3. Knihovna
4. Správce skladů a dodavek
5. Ústav
6. Studijní oddělení
7. Tiskárna

6. NP M 1:250

1. Zástupce
2. Sekretář
3. Ředitel
4. Zasedací místnost
5. Odpočívárna pro učitele
6. Účetní
7. Přijímací místnost
8. Lekař
9. Archiv
10. Zázemí



OBYTNÁ BUDOVA

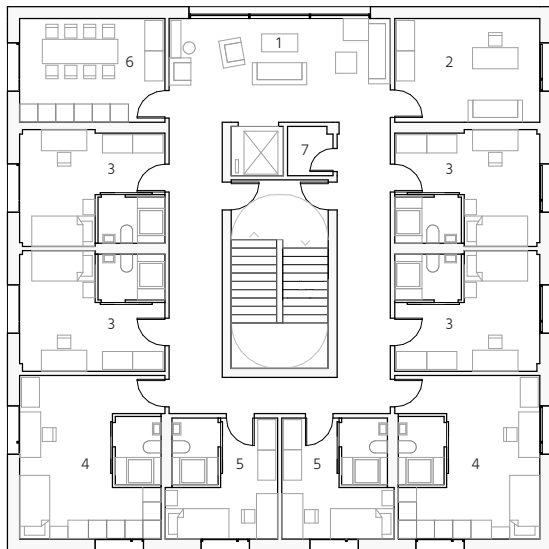
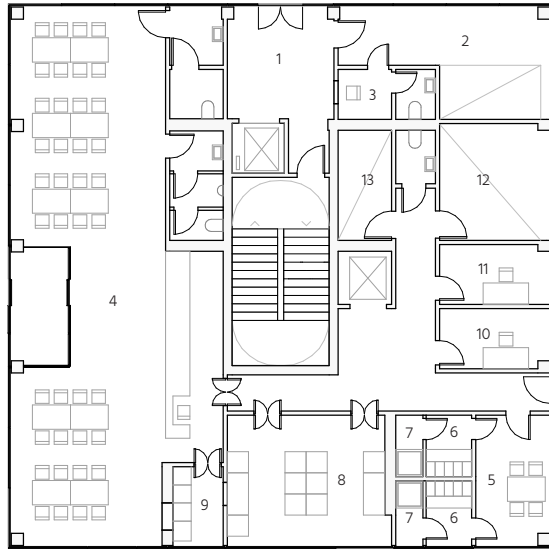
1 NP M 1:250

1. Vstupní část
2. Kolárna
3. Vrátný
4. Jídelna
5. Místnost pro personál
6. Převlékárna
7. Sprchy
8. Kuchyně
9. Myčka
10. Účetní
11. Ředitel
12. Sklad
13. Zařízení pro číšníci

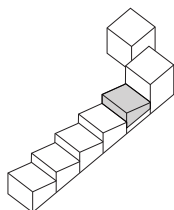
2. NP M 1:250

1. Společenský prostor
2. Pečovatel
3. Jednotky 17 m²
4. Jednotky 25 m² s KK
5. Jednotky 16 m²
6. Společná kuchyně
7. Zázemí

Jedním z úkolů navrženého bydlení je podpora a zlepšení společenského vztahu mezi bydlícími. Každé podlaží má svůj společenský prostor pro trávení času a pro práci. V dalších patrech místnost pro pečovatele se střídá s pračkou, odpočívárnou a studovnou. Jedno anebo více podlaží v případě potřeby může fungovat jako chráněné bydlení. Stěny koupelen jsou vytvořené ze skleněných bloků což umožňuje jejich přírodní osvětlení

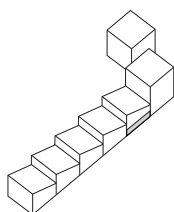


TKALCOVSKÉ DÍLNY



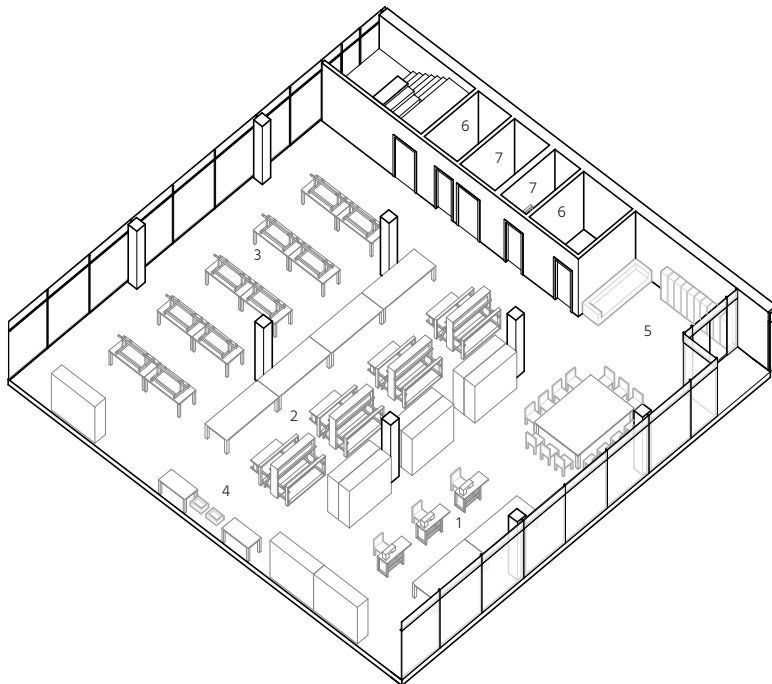
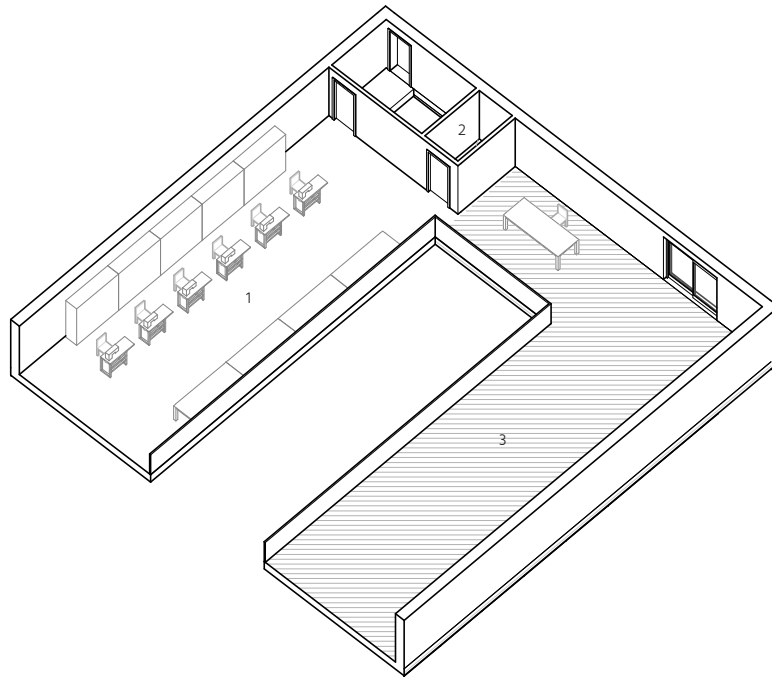
2. NP

1. Šicí stoly
2. Technické zázemí
3. Galerie | obchod

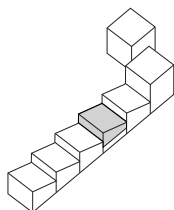


1. NP

1. Šicí stoly
2. Tkalcovské stavy
3. Stoly s tkalcovskými stavy
4. Dřezy
5. Vstupní prostor
6. Zázemí
7. Sociální zařízení

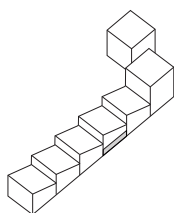


HRNČÍŘSKÉ DÍLNY



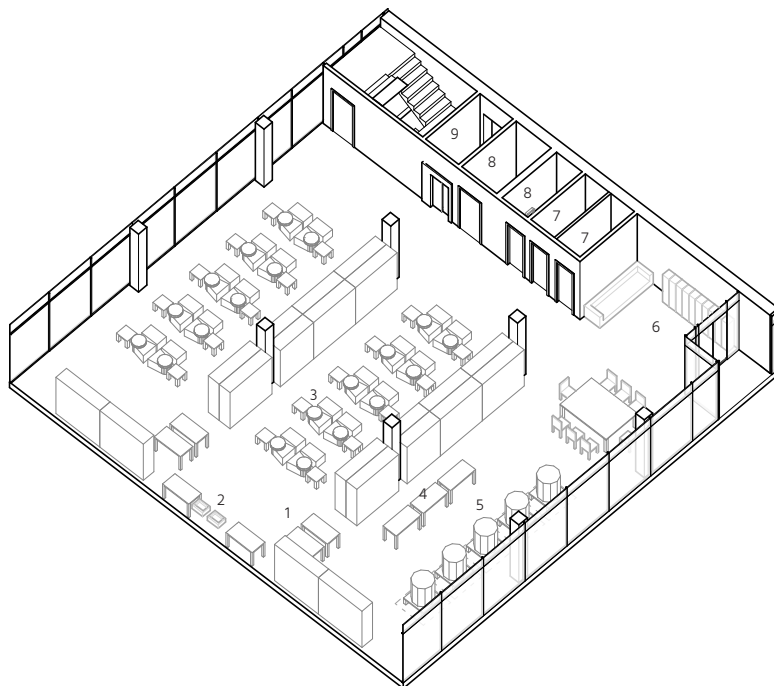
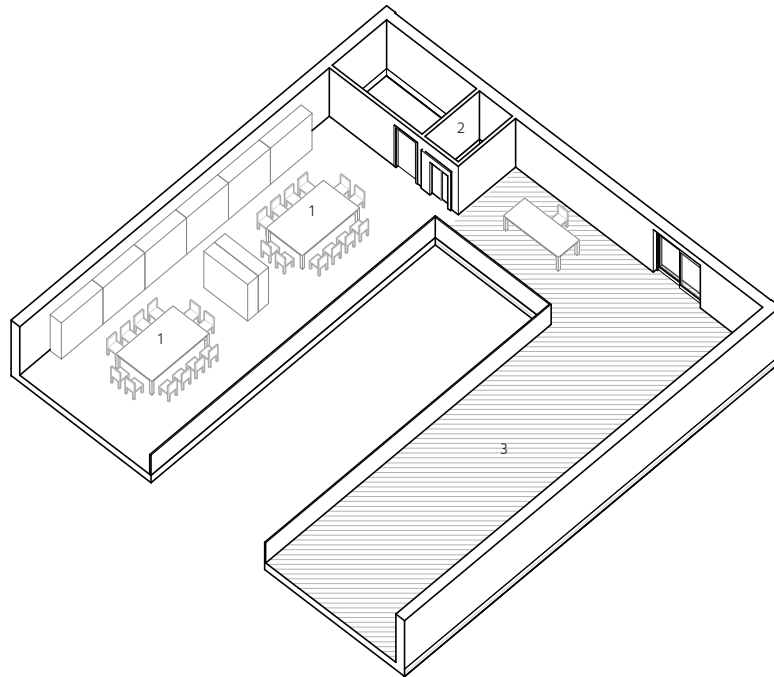
2. NP

1. Pracovní stoly
2. Výtah
3. Galerie | obchod

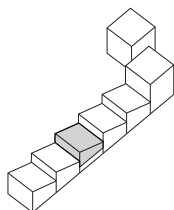


1. NP

1. Příprava hlíny (válec | váhy)
2. Dřezy
3. Hrnčářský kruh
4. Glazování
5. Vypalovací pece
6. Vstupní prostor
7. Sprcha
8. Sociální zařízení
9. Výtah

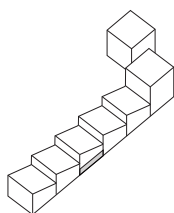


SKLÁŘSKÉ DÍLNY



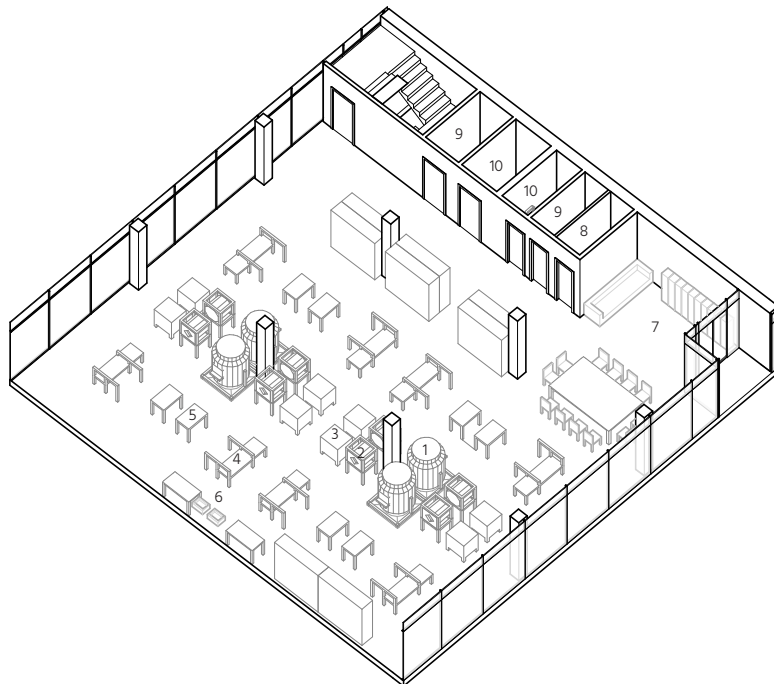
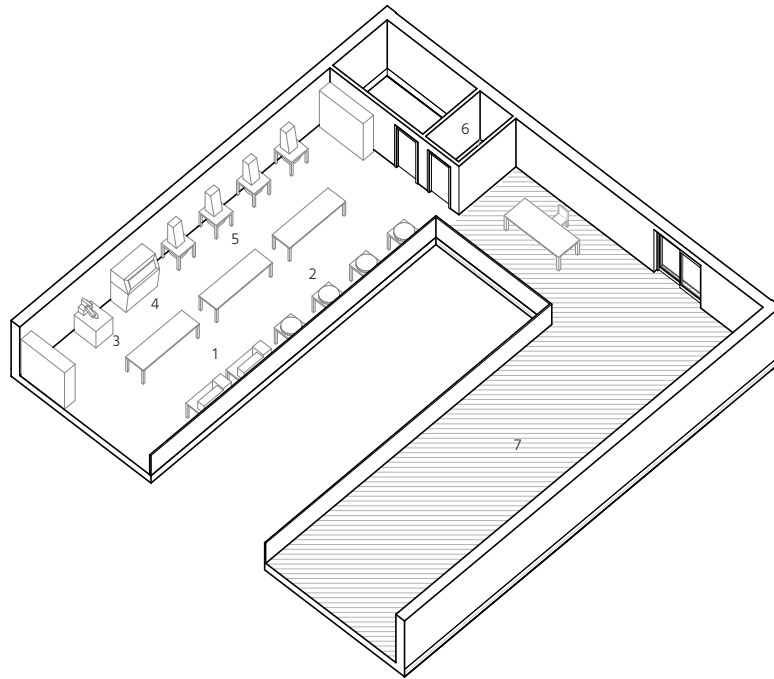
2. NP

1. Soustruh
2. Brusný kruh
3. Pila vrtačka
4. Pískovací kabina
5. Pasová bruska
6. Zázemí
7. Galerie | obchod

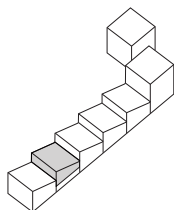


1. NP

1. Elektrická tavící pec
2. Elektrická roztačecí pec
3. Elektrická chladící pec
4. Sklářský stůl
5. Grafitový (ocelový) stůl
6. Dřezy
7. Vstupní prostor
8. Technické zázemí
9. Sprcha
10. Sociální zařízení

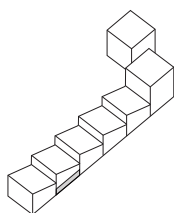


TRUHLÁŘSKÉ DÍLNY



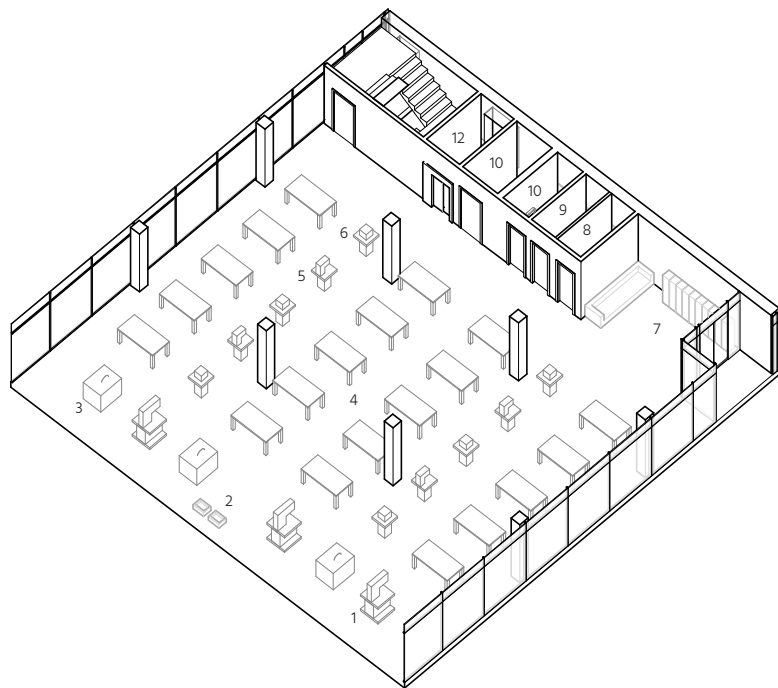
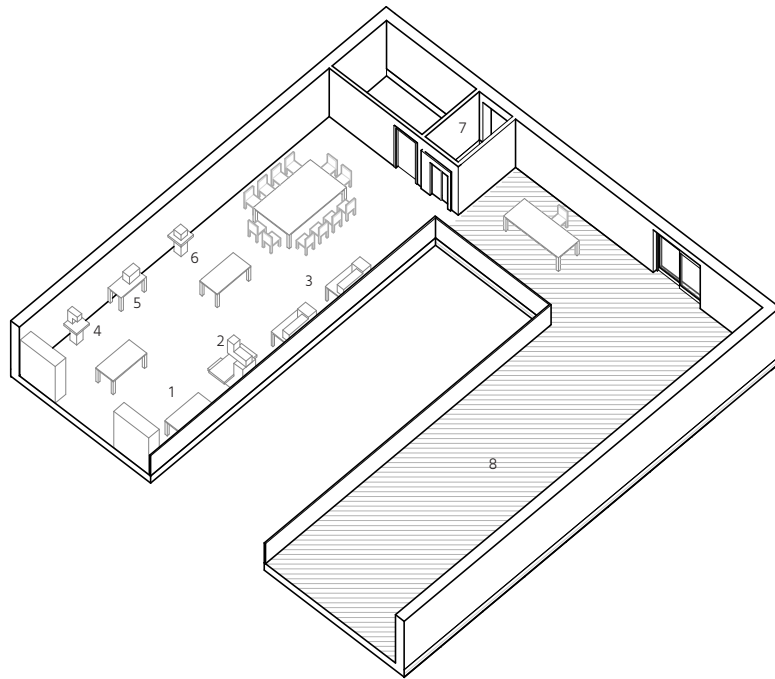
2. NP

1. Svěrák | vrtačka
2. Drážkovací frézka
3. Soustruh
4. Pasová pila
5. Talířová bruska
6. Stojanová bruska
7. Výtah
8. Galerie | obchod

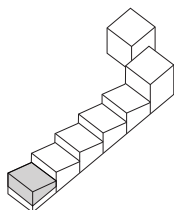


1. NP

1. Pasová pila
2. Dřezy
3. Cirkulární pila
4. Pracovní stoly
5. Vrtačka
6. Stojanová bruska
7. Vstupní prostor
8. Technické zázemí
9. Sprcha
10. Sociální zařízení
11. Výtah

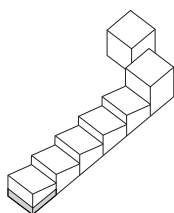


TRUHLÁŘSKÉ DÍLNY



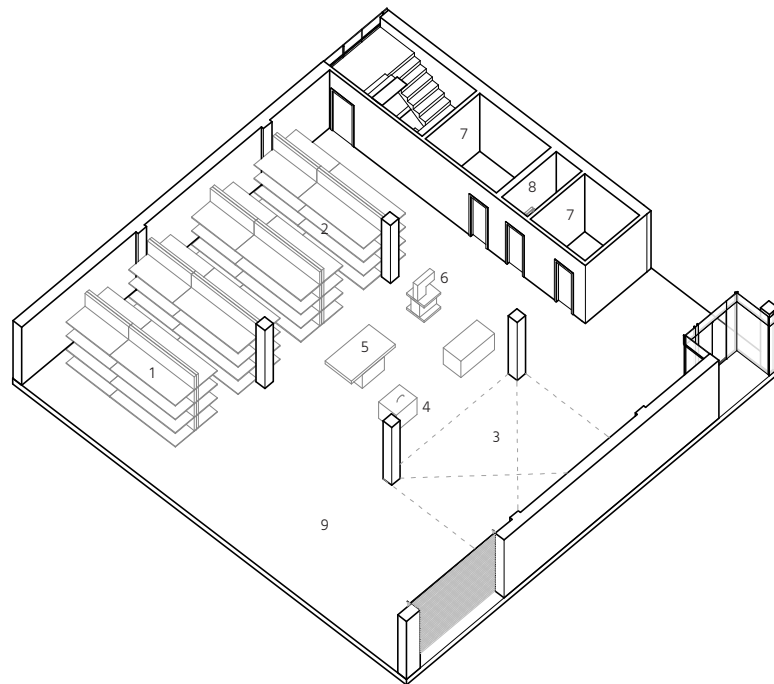
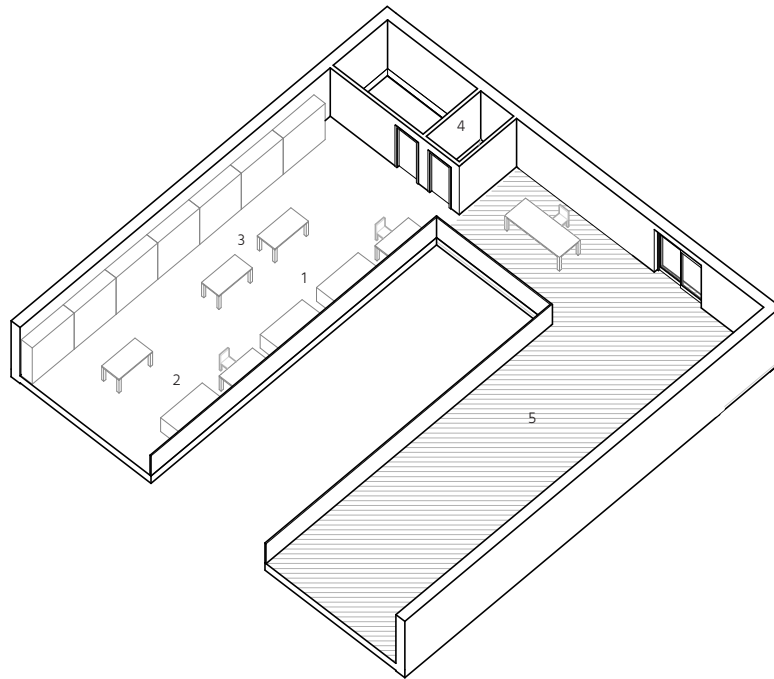
2. NP

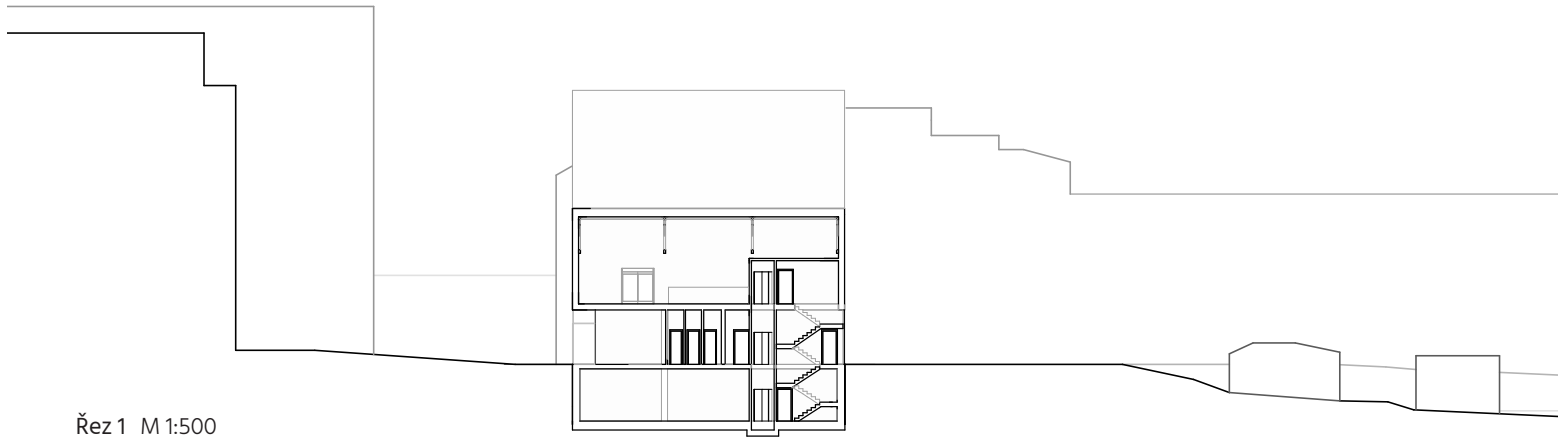
1. CNC frézy
2. Laserová řezačka
3. Pracovní stoly
4. Zázemí
5. Galerie | obchod



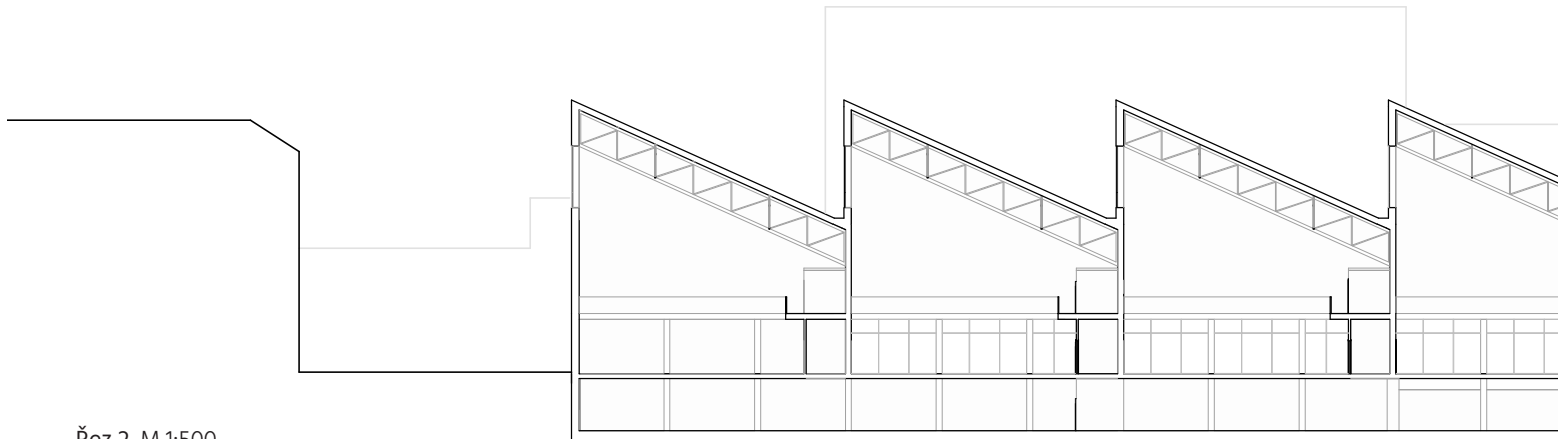
1. NP

1. Sklad nepřipraveného dříví
2. Sklad přípravného dříví
3. Sklad hotových výrobků
4. Cirkulární pila
5. Tloušťkovací frézka
6. Pásová pila
7. Technické zázemí
8. Sociální zařízení
9. Vjezd pro auto

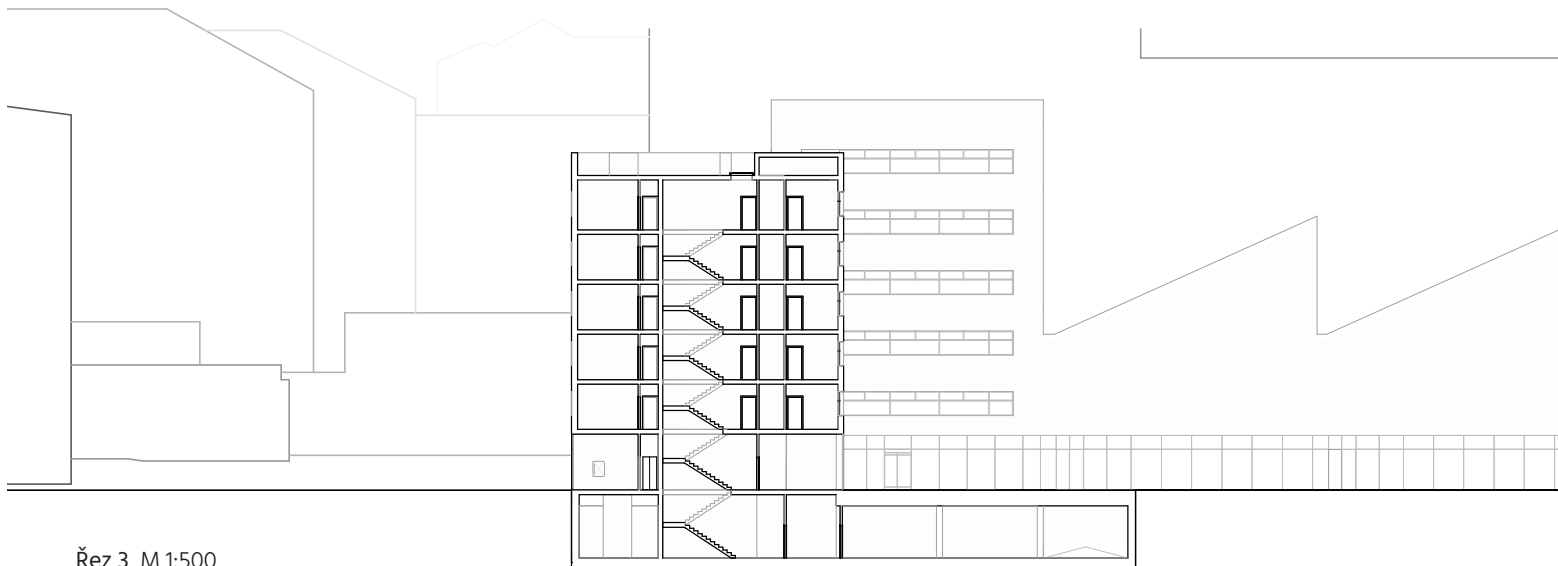




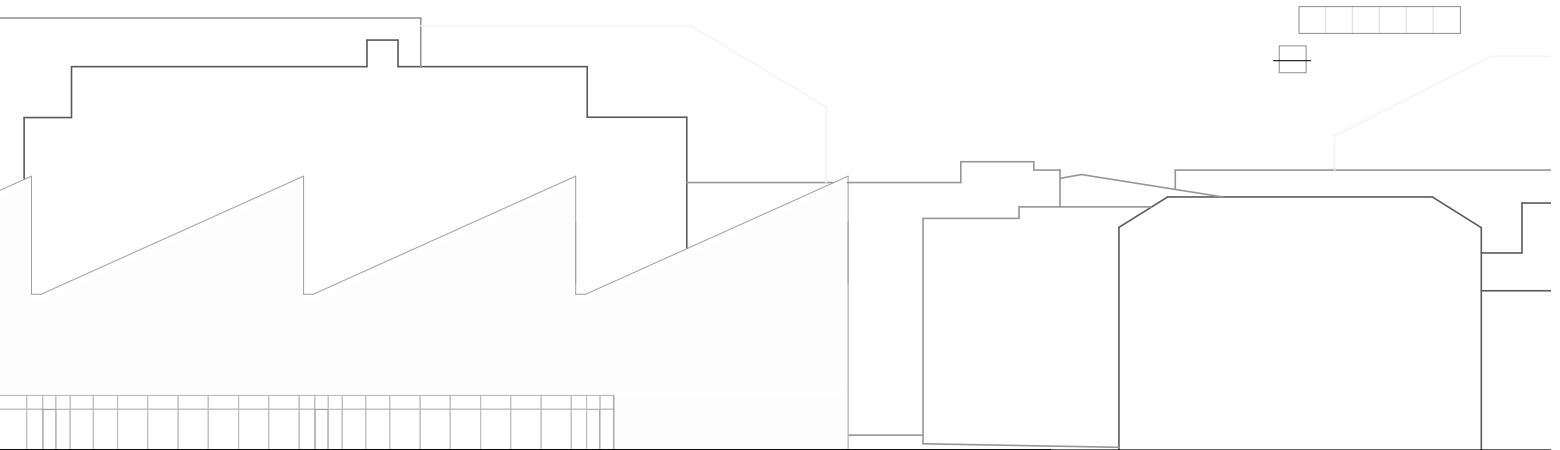
Řez 1 M 1:500



Řez 2 M 1:500



Řez 3 M 1:500





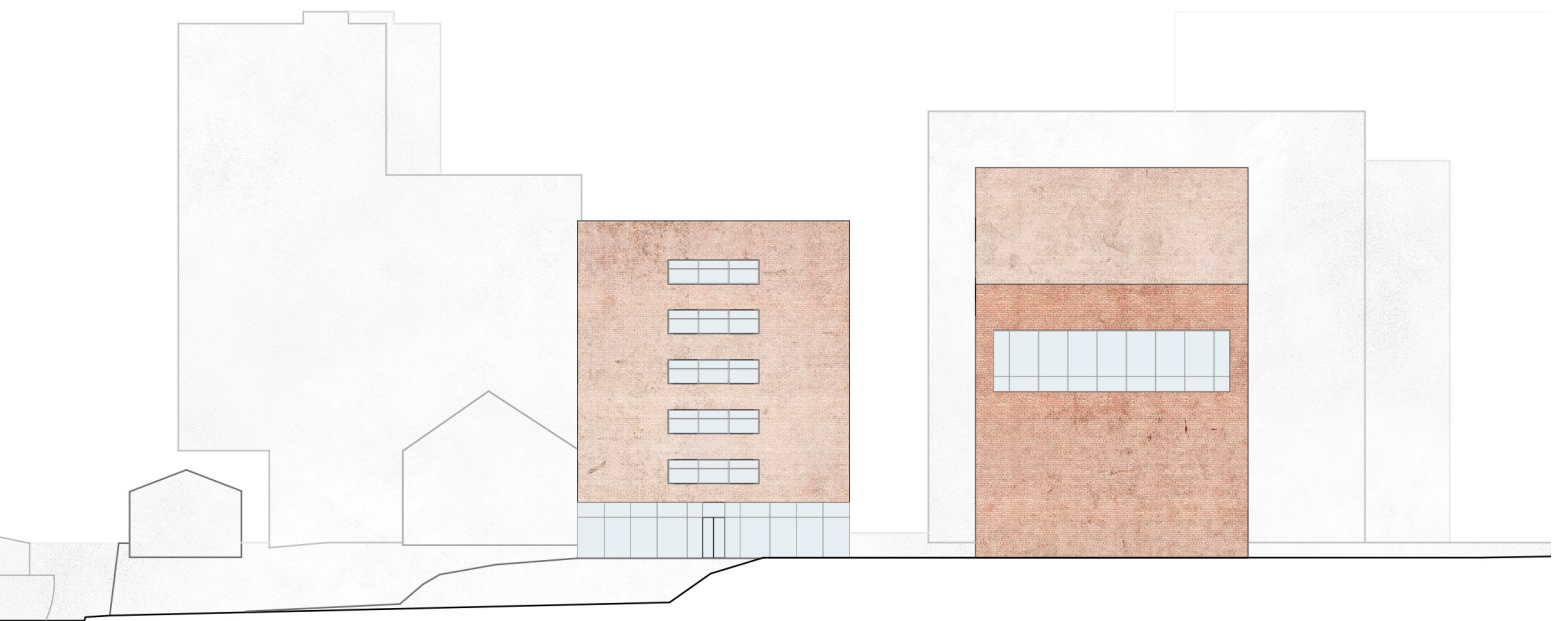
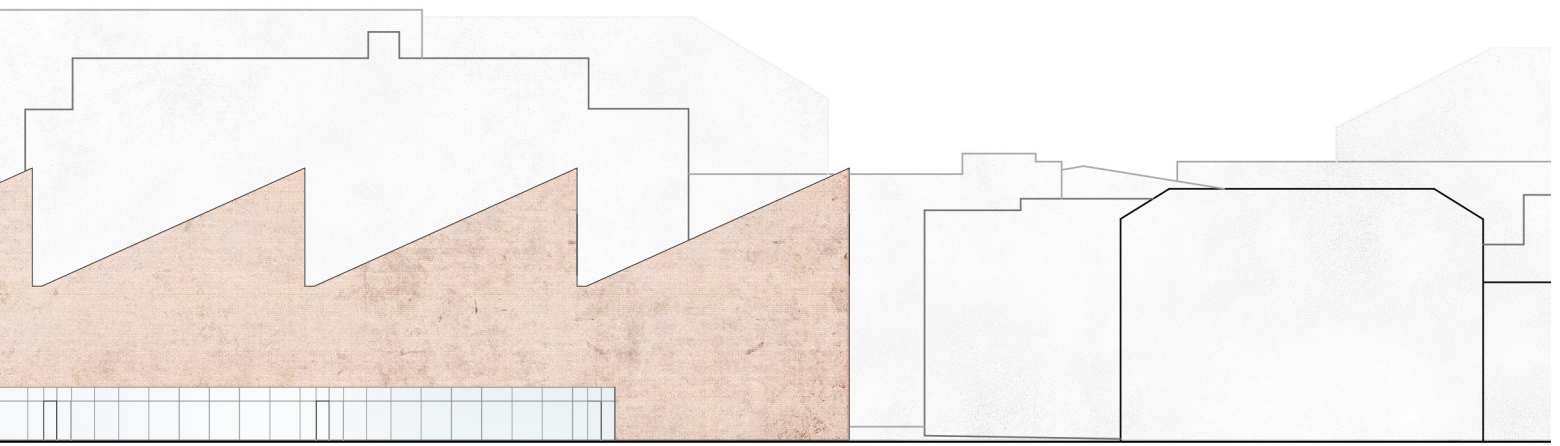
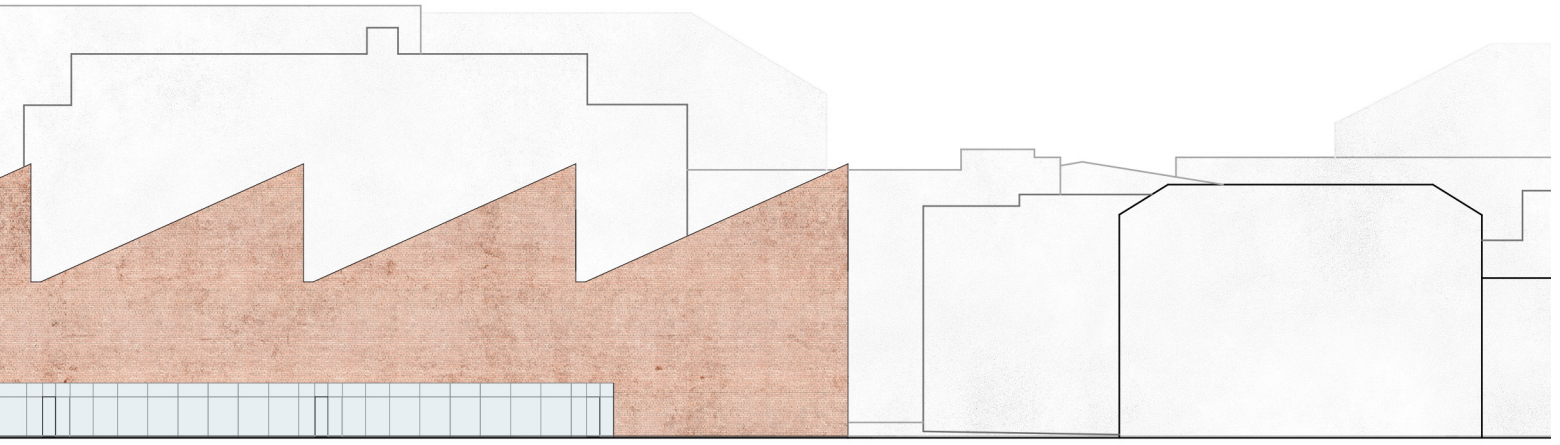
Východní pohled M 1:500 dflny | administrace

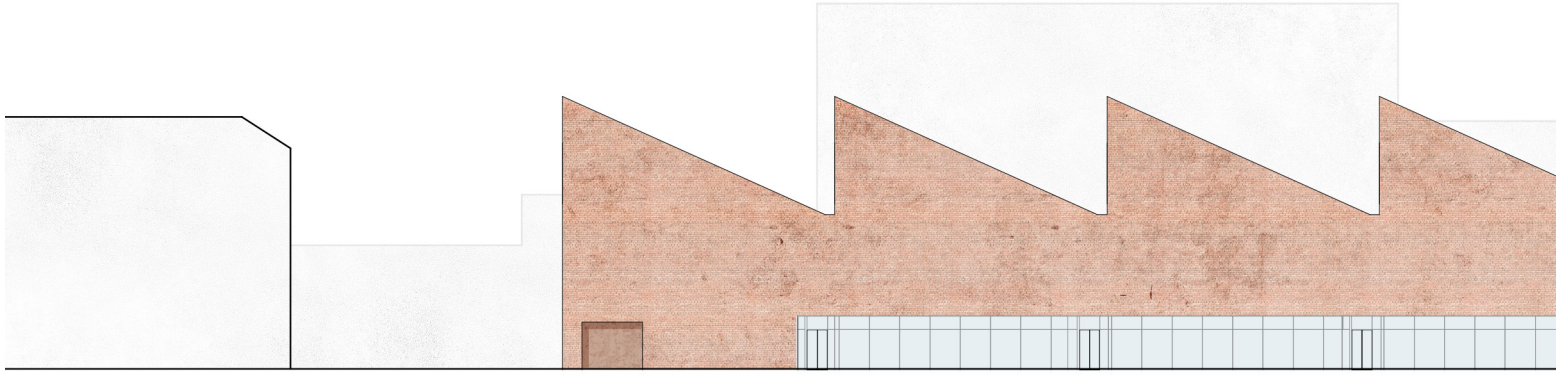


Východní pohled M 1:500 obytná budova



Severní pohled M 1:500

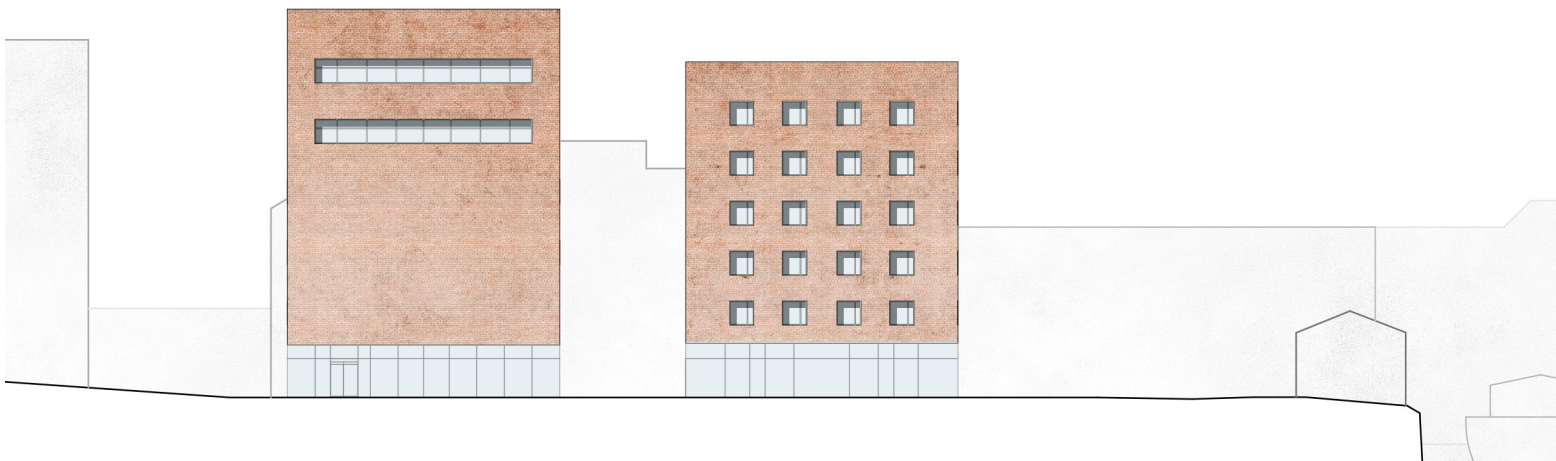




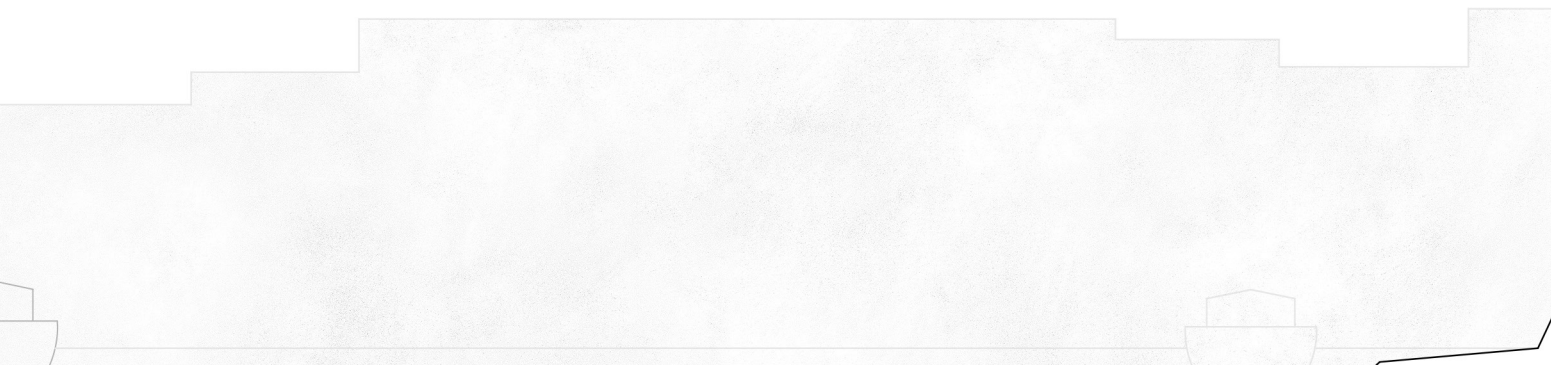
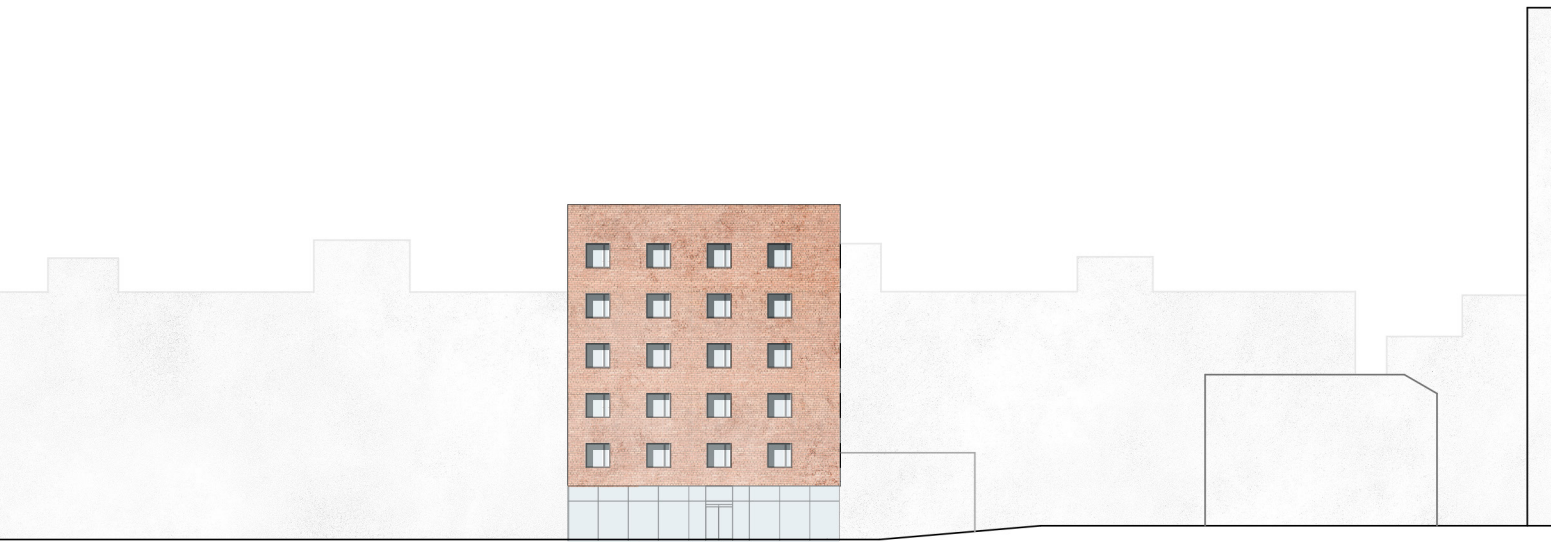
Západní pohled M 1:500 dílny | administrace



Západní pohled M 1:500 obytná budova

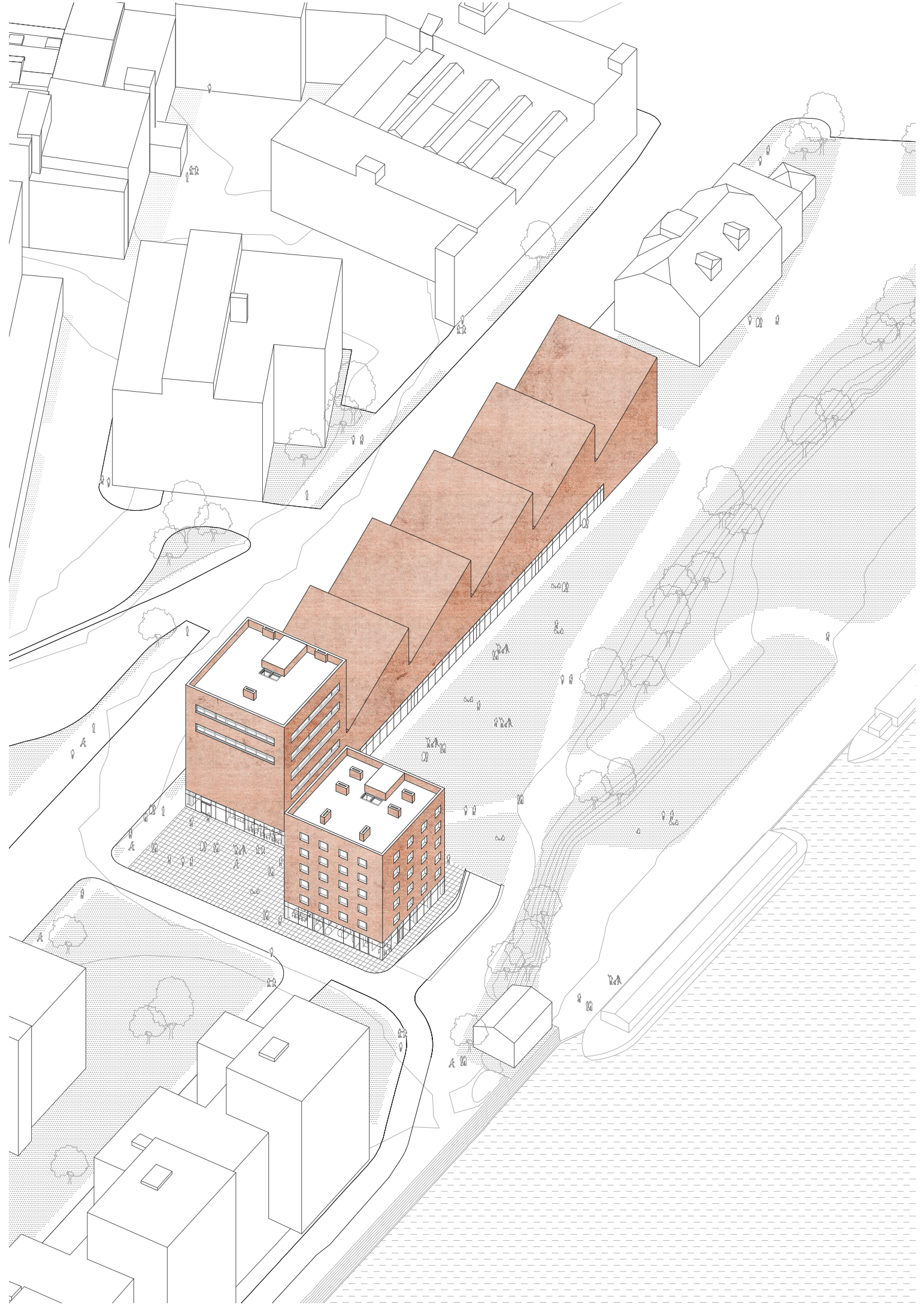


Jižní pohled M 1:500



AXONOMETRIE

Na fasádách budovy jsou použité jenom dva materiály: sklo a cihla. Konstrukční systém domu je skeletový z monolitického betonu s cihelným obkladem. Stropy administrativní a obytné budovy jsou navrženy jako betonové desky, ve stropích ateliérů jsou použité ocelové vazníky. Celá budova má 4 hlavních komunikačních jádra.







ZÁVĚR

Průběhem diplomové práce byla provedená rešerše řemeslné výroby, její postupu, požadavek, rešerše problematiky sociálně slabých lidí, prozkoumáno množství hmotových konceptů.

Výsledkem diplomního projektu stal návrh, který započítal existující limity a podmínky stávající situace, širších vztahů, dokázal splnit stavební program v souladu se stavebními normami a řešit postavenou sociální otázku pomocí architektury.



ZDROJE

WEB

www.iprpraha.cz
www.archdaily.com
www.pinterest.com
www.maps.google.com
www.nicm.cz
www.nzdl.org
codm-meknes.com
www.mcsog.com
rekvalifikace.biz

LITERATURA

Raumpilot. Thomas Jocher, Sigrid Loch
Neufert, Architec's data 3 edition

České stavební normy
§14. Požární bezpečnost schodiště
§22. Šatny, umývárny, záchody
§23. Denní osvětlení budov
§34. Schodiště a šikmé rampy
§54. Požárníbezpečnost staveb. Sklady

KONZULTACE

Ing. Tomáš Novotný
Ing. Arch. Jakub Koňata
Ing. Arch. Tomáš Zmek
Ing. Arch. Brunehilde Jagut

