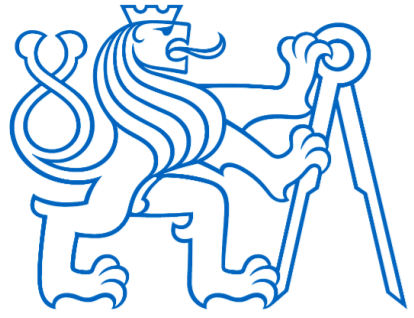
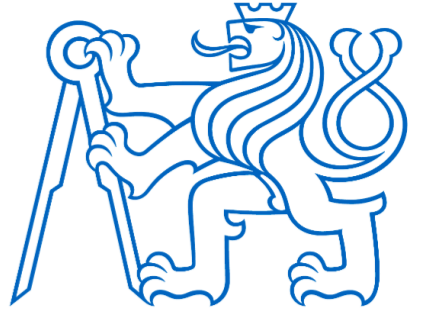


# Řízení pracovního kapitálu ve společnosti FV – Plast, a.s.



Student: Viktor Vaněček  
Vedoucí práce: doc. RNDr. Ing. Hana Scholleová, Ph.D.

Akademický rok: 2017/2018



ČESKÉ VYSOKÉ UČENÍ TECHNICKÉ V PRAZE, MASARYKŮV ÚSTAV VYŠŠÍCH STUDII



Vznik společnosti FV – Plast, a.s. se datuje do roku 1990, kdy byla založena jedním z dnešních akcionářů Františkem Vondráčkem.

Společnost sídlící v Čelákovících a v Bohdalicích se specializuje na výrobu a vývoj kompletního sortimentu pro rozvod vody, podlahového vytápění, zemních sond a kolektorů a plastových systémů pro infrastrukturní rozvody.



## Cíl práce

Cílem práce je analýza stávajícího systému řízení pracovního kapitálu a následné navrzení nového optimalizovaného systému.

## Abstrakt

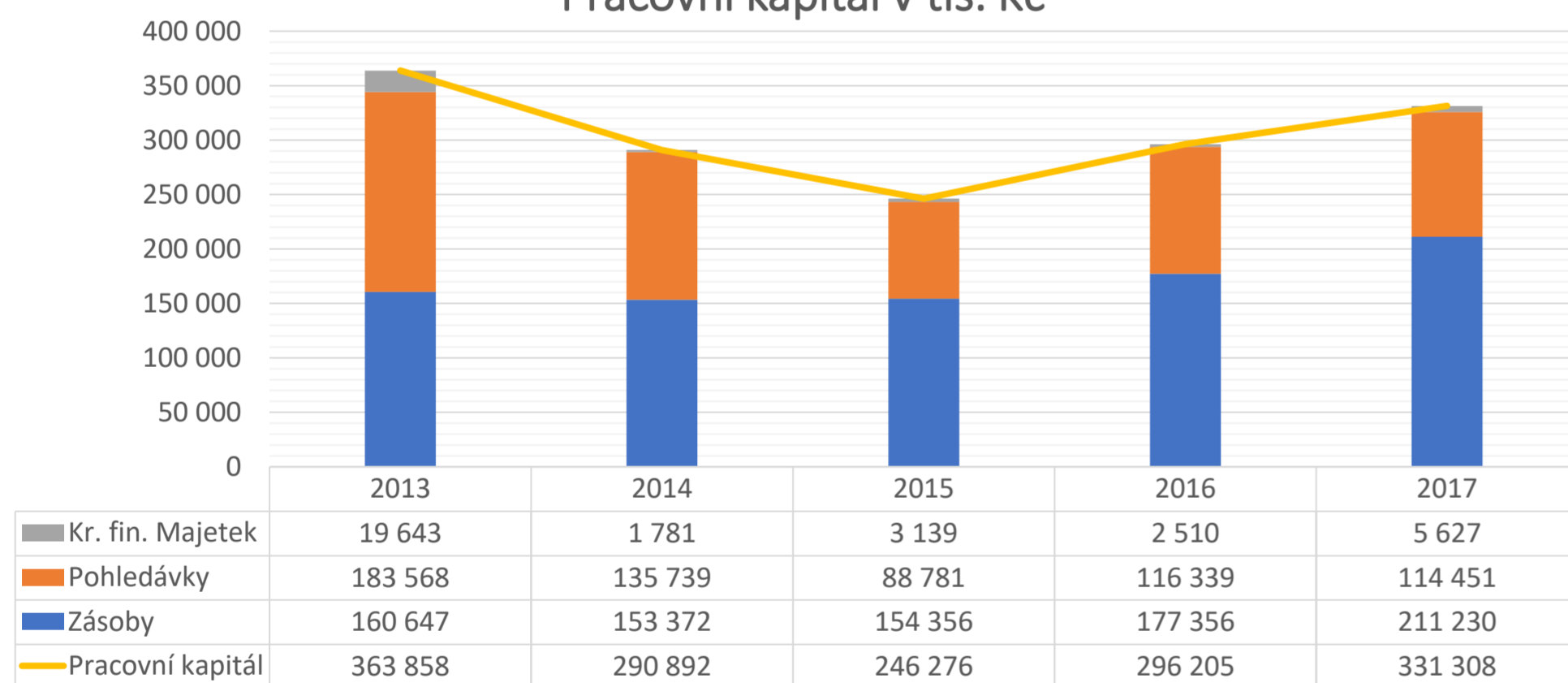
Tato diplomová práce se zabývá problematikou řízení pracovního kapitálu ve společnosti FV – Plast, a.s. jako celku, ale i po jednotlivých složkách.

V teoretické části je objasněna teoretická problematika řízení pracovního kapitálu. Na teoretickou část je navázáno praktickou částí, kde je postupně analyzován pracovní kapitál jako celek a následně jsou analyzovány jeho složky. Důraz je zde kladen především na zásoby a pohledávky. V závěru práce jsou navržena optimalizující opatření pro stávající stav.

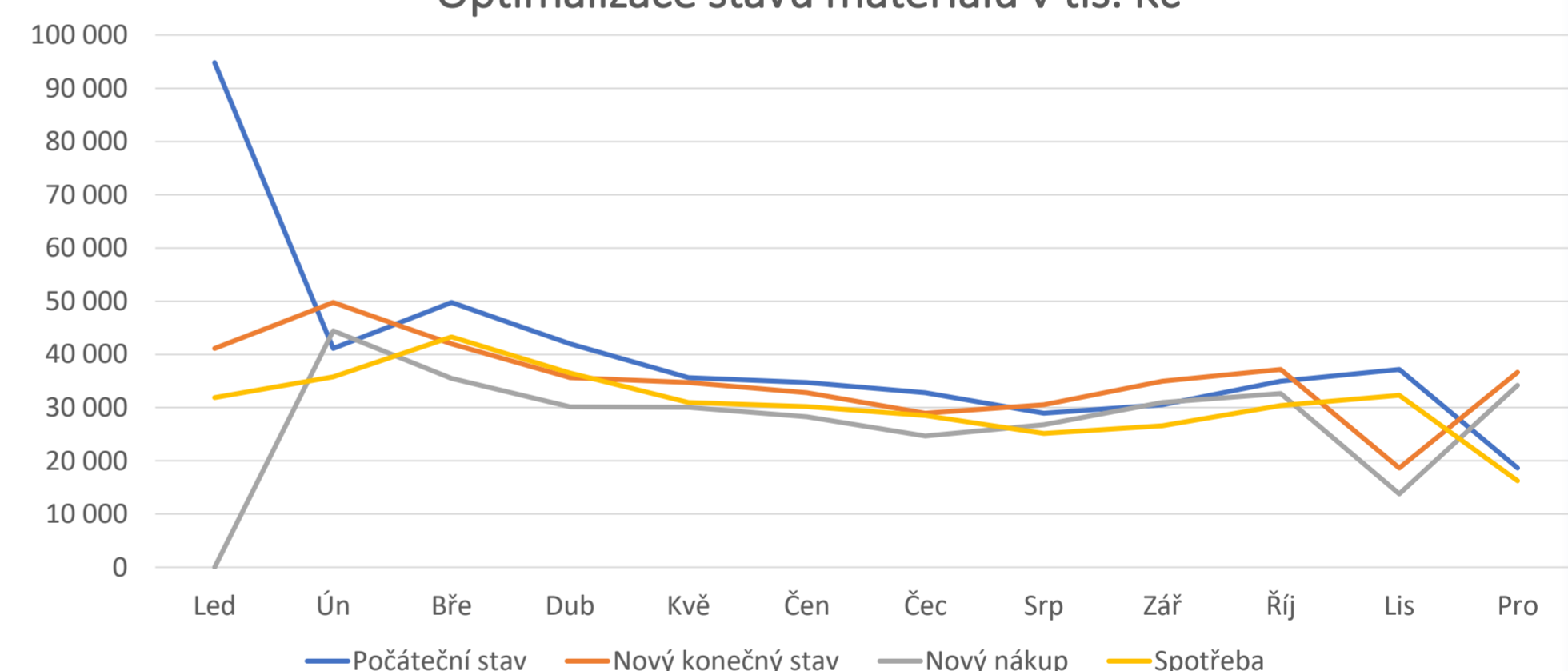
## English summary

This diploma thesis deals with the issue of working capital management in the company FV - Plast, a.s. as a whole, but also by individual components. In the theoretical part, the theoretical issues of working capital management are clarified. The theoretical part is followed by the practical part, where the working capital is analysed as a whole and then its components are analysed too. Emphasis is placed primarily on inventories and receivables. Optimization proposal for the current state are proposed at the end of the thesis.

Pracovní kapitál v tis. Kč



Optimalizace stavů materiálu v tis. Kč



Dopad snížení zásob a pohledávek na EVA	Skutečnost 2017	Pokles zásob a pohledávek o 5 %	Pokles zásob a pohledávek o 10 %	Pokles zásob a pohledávek o 15 %	Pokles zásob a pohledávek o 20 %
<b>Aktiva</b>	<b>617 964</b>	<b>601 680</b>	<b>585 396</b>	<b>569 112</b>	<b>552 828</b>
Dlouhodobý majetek	282 199	282 199	282 199	282 199	282 199
Oběžná aktiva	331 308	315 024	298 740	282 456	266 172
Zásoby	211 230	200 669	190 107	179 546	168 984
Pohledávky	114 451	108 728	103 006	97 283	91 561
Krátkodobý finanční majetek	0	0	0	0	0
Peněžní prostředky	5 627	5 627	5 627	5 627	5 627
Časové rozlišení	4 457	4 457	4 457	4 457	4 457
<b>C</b>	<b>617 964</b>	<b>601 680</b>	<b>585 396</b>	<b>569 112</b>	<b>552 828</b>
NOPAT	21 446	21 446	21 446	21 446	21 446
WACC	13,51%	13,51%	13,51%	13,51%	13,51%
EVA	-62 041	-59 841	-57 641	-55 441	-53 241
MPO	-669 973	-	-	-	-

## Analýzy

V práci byl nejdříve komplexně analyzován pracovní kapitál, jehož analýza sloužila k podrobnému zkoumání zásob a pohledávek. Obě tyto položky byly do detailu rozpracovány a analyzovány pro účely navrzení optimalizačních řešení.

## Závěrečné shrnutí

Cílem diplomové práce bylo analyzovat systém řízení pracovního kapitálu v společnosti FV – Plast, a.s., kapitál byl analyzován jako celek, ale zároveň i po jednotlivých složkách. Z důkladné analýzy vyšla optimalizační opatření, která se soustředila především na optimalizaci stavu zásob a pohledávek. Pro znázornění dopadu snížení kapitálu vázaného v materiálu byla spočítána rentabilita aktiv a ekonomická přidaná hodnota.

Snížená OA a dopad do ROA	Skutečnost 2017	Pokles zásob a pohledávek o 5 %	Pokles zásob a pohledávek o 10 %	Pokles zásob a pohledávek o 15 %	Pokles zásob a pohledávek o 20 %
<b>Aktiva</b>	<b>617 964</b>	<b>601 680</b>	<b>585 396</b>	<b>569 112</b>	<b>552 828</b>
Dlouhodobý majetek	282 199	282 199	282 199	282 199	282 199
Oběžná aktiva	331 308	315 024	298 740	282 456	266 172
Zásoby	211 230	200 669	190 107	179 546	168 984
Pohledávky	114 451	108 728	103 006	97 283	91 561
Krátkodobý finanční majetek	0	0	0	0	0
Peněžní prostředky	5 627	5 627	5 627	5 627	5 627
Časové rozlišení	4 457	4 457	4 457	4 457	4 457
<b>EBIT</b>	<b>35 165</b>	<b>35 165</b>	<b>35 165</b>	<b>35 165</b>	<b>35 165</b>
<b>ROA</b>	<b>5,69%</b>	<b>5,84%</b>	<b>6,01%</b>	<b>6,18%</b>	<b>6,36%</b>
<b>MPO</b>	<b>5,76%</b>	-	-	-	-

## Bibliografie

- KISLINGEROVÁ, Eva a Jiří HNILICA. Finanční analýza: krok za krokem. 2. vyd. ISBN 978-80-7179-713-5.
- REŽŇÁKOVÁ, Mária. Řízení platební schopnosti podniku. Praha: Grada, 2010. Prosperita firmy. ISBN 978-80-247-3441-5.
- LANDA, Martin. Finanční plánování a likvidita. Brno: Computer Press, c2007. ISBN 978-80-251-1492-6.
- KISLINGEROVÁ, Eva. Manažerské finance. 3. vyd. V Praze: C.H. Beck, 2010. Beckova edice ekonomie. ISBN 978-80-7400-194-9.