

DŮM NA KONCI CESTY

Bc. Kristýna Blažíčková

DŮM NA KONCI CESTY

Každý z nás dluží přírodě svou smrt.

Sigmund Freud



DŮM NA KONCI CESTY

autor	Bc. Kristýna Blažíčková
vedoucí práce	Ing. arch. Dalibor Hlaváček, Ph.D.
asistent	Ing. arch. Martin Čeněk, Ph.D.
téma	Funerální architektura
škola	České vysoké učení technické v Praze
fakulta	Fakulta architektury
ústav	Ústav navrhování II
datum	květen 2018

Navrhuji Krematorium jako místo posledního rozloučení, jako dům na konci cesty, jako místo prolnutí s přírodou. Návrh je založen na architektonické jednoduchosti a čistotě. Už samo prostředí může mít utěšující účinky. Stejně účinky má i propojení vnitřního prostředí s okolní přírodou, které je nedílnou součástí návrhu. Vytvořila jsem klidný, elegantní a intimní prostor, kde se mohou pozůstalí důstojně rozloučit s blízkým, o kterého přišli.

OBSAH

ÚVOD	8 - 19
SMRT, RITUÁLY A ZVYKY	9
POHŘBÍVÁNÍ V ČR - VÝVOJ A SOUČASNOST	10 - 15
HŘBITOV JAKO VEŘEJNÝ PROSTOR	16 - 17
PRAŽSKÉ HŘBITOVY	18 - 19
PŘÍPADOVÉ STUDIE	21 - 35
LOKALITA	37 - 61
ĎÁBLICE	38 - 41
ANALÝZY A MAPOVÉ PODKLADY	42 - 47
ĎÁBLICKÝ HŘBITOV	48 - 49
FOTODOKUMENTACE MÍSTA	50 - 55
ZÁVĚR	56
NÁVRH	59 - 111
AUTORSKÝ TEXT	60 - 62
STAVEBNÍ PROGRAM	63
KONCEPT	64 - 73
SITUACE	74 - 77
PŮDORYSY	80 - 83
ŘEZY	84 - 93
ŘEZ FASÁDOU	94 - 97
POHLEDY	98 - 107
KOLUMBÁRIUM	108 - 111
VIZUALIZACE	113 - 131
DOKUMENTY	132 - 135
ZDROJE	136 - 137

PROČ FUNERÁLNÍ ARCHITEKTURA?

Pro letní semestr 2017/2018 si vedoucí ateliéru Hlaváček - Čeněk vybrali téma Funerální architektura. Smrt a pohřbívání je poslední dobou ve společnosti jakési „zakázané“ téma. Smrt patří neodmyslitelně k životu každého z nás. V průběhu života nám umírají příbuzní, přátelé, známí, a nakonec k ní dojdeme i my sami.

V rámci diplomního semináře jsem nejdřív začala zkoumat fenomén Pražských hřbitovů. Hřbitov bývá vnímán jako tajemné místo. To je dáno především postojem moderní společnosti k tématu smrti. Při procházkách po jednotlivých hřbitovech jsem zjistila, že každý má svou jedinečnou atmosféru. Ta je utvářena místními kulturními, historickými a přírodními podmínkami, které jsou pro každé místo charakteristické. Hřbitovy tak odrážejí jakousi kulturní výpověď o dané společnosti, jsou obrazem města, jeho vizitkou.

To mě přivedlo k tématu vývoje pohřbívání u nás, ale i k současným trendům v celém světě. V současné době dochází v Česku k poklesu funerální kultury. Skoro 80% pohřbů probíhá žehem, což je největší podíl na celém světě. V České republice se nachází 27 krematorií. Proti tomu na Slovensku, kde byla kremace dlouho odmítána církví, se dnes nachází krematoria pouze 4.

Při hledání, jaké jsou možnosti při ukládání popelu, jsem narazila na zajímavý projekt Lesa vzpomínek, který se nachází na Dábském hřbitově. Jedná se o koncept prvního přírodního hřbitova v Čechách. Urny či popel jsou zde ukládány ke kmenům vzrostlých stromů. Nenajdeme zde žádné kamenné náhrobky, pouze drobné dřevěné destičky s vyrytým jménem. Při procházce si tak vůbec nepřipadáte jako na hřbitově, ale okolní prostředí Vám připomíná spíše les.

Právě proto jsem si pro své krematorium vybrala Dábský hřbitov. Téma nového krematoria je pro mě zajímavé především proto, že je to typologie, která se u nás moc často nestaví. Proto toto zadání беру jako velkou výzvu, která by mohla zlepšit vnímání architektury jako sociálního tématu.

SMRT

Všichni víme, jak je život krátký. Přesto jsme pokaždé zaskočeni, když si smrt pro někoho přijde. Celý život se chováme, jako když jdeme po schodišti s nepřítomnou myslí a jaksi samozřejmě očekáváme, že se pod zvednutým chodidlem automaticky objeví schod další. Ale nedochází nám, že jeden z nich bude poslední.

Smrt patří neodmyslitelně k životu, a přesto je toto téma ze společnosti stále vytěšňováno. Vnímání smrti, způsob pohřbívání i podoba hřbitova se liší v prostoru a čase a reflektuje kulturu obyvatel. Tématem smrti a pohřebních rituálů se zabývá převážně sociologie a antropologie, dále také archeologie, vědy o náboženství i další disciplíny.^[1]

Umírání, pohřbívání a truchlení bylo vždy součástí života, rituál truchlení a samotný pohřeb pomáhal pozůstalým vyrovnat se postupně s jejich ztrátou. Rituál posledního rozloučení se však poslední dobou z naší společnosti stále více vytrácí.

RITUÁLY A ZVYKY

V současné české společnosti se výrazně projevuje krize pohřebních rituálů. Nikde jinde na světě neprobíhá tolik kremací bez obřadu jako v České republice. Je to až jedna třetina ročně, v samotné Praze dokonce více než jedna polovina všech kremací. Mnozí pozůstalí vnímají obřady v síních krematorií jako neosobní a vyprázdněné. Prostředí, ve kterém se odehrávají, je pro ně chladné a rychlost, s jakou jsou obřady vypravovány zase připomíná běžící pás. Očekává se, že se během dvaceti minut rozloučíte s člověkem, kterého jste znali třeba i celý život. Řada pozůstalých proto raději od oficiálních posledních rozloučení upouští.

Původně bylo úmrtí jedince oznamováno ústně a zvoněním umíráčku. Ihned po smrti byly zemřelému zatlačeny oči, otevřelo se okno, aby mohla duše volně vyletět, poté se místnost se zemřelým zatemnila a v celém domě se zastřela zrcadla a zastavily se hodiny. Mrtvý byl omyt, učesan a byly mu upraveny vlasy a nehty. Tělo mrtvého bylo oblečeno do nejlepších šatů, často svatebních. Mrtvý byl později v domě vystaven.^[3]

Po všechny večery před pohřbem se u mrtvého scházeli sousedé a známí, aby se s ním rozloučili a pomodlili se za jeho duši. Pohřbu se měl zúčastnit z každého domu ve vsi alespoň jeden obyvatel. Širší rodina a příbuzenstvo dojíždělo i ze vzdálených míst. V den pohřbu se třikrát vyzvánělo. Pohřební průvod měl v jednotlivých oblastech svoji ustálenou podobu. Někde šly ženy odděleně od mužů, jindy společně.^[3]

Na církevním obřadu v kostele či kapli promluvil kněz, pak se pohřební průvod přesunul na hřbitov k hrobu. Kněz posvětil hrob a pronesl krátké kázání. Poté byla rakev spuštěna do hrobu. Smuteční hosté vhodili na rakev několik hrstí hlíny. Tím pohřební obřad skončil.^[3]

Konec 19. století je obdobím počátku umírání v nemocničním prostředí. Smrt se tak začala přesouvat do specializovaných zařízení a opouštět rodinný kruh. Dnes, když se život většiny lidí odehrává v anonymitě velkoměst, se smrt z veřejného života téměř úplně vytratila. Smutek se stal soukromou záležitostí a kondolenční návštěvy sousedů a přátel přestaly být samozřejmé. Truchlící pozůstalý je často osamocen a vyřazen ze společnosti.^[3]

HISTORICKÝ VÝVOJ POHŘBÍVÁNÍ NA ÚZEMÍ ČR

V období stěhování národů a Velkomoravské říše byly tradice pohřbívání velmi rozdílné. Na celém území České republiky bylo několik způsobů pohřbívání. Objevoval se jak žárový pohřeb, tak i pohřeb kostrový.

Popel byl buď volně roztroušen nebo ukládán do hliněných nádob, které byly zakopány do země a nebo ukládány do kamenných mohyl.

Společně s hliněnou nádobou nebo rakví byly do hrobu ukládány i další předměty – šperky, keramika, zbraně.

Samotné pohřbívání pak bylo doprovázeno řadou rituálů, pohřební slavností (tryzna) a s ní spojená hostina, ale objevovali se i případy obětování hospodářských zvířat. [4]



První nařízení týkající se pohřbů se objevuje v zákoníku přemyslovského knížete Břetislava I. (1035- 1055). Zhruba od konce 12. století docházelo v souvislosti s upevňováním vlivu křesťanství na našem území a se zahušťováním sítě farností k postupnému přesouvání pohřebišť do posvěcené půdy, tedy hřbitovů a přistoupení ke kostrovému pohřbu.

Hřbitovy existovaly při farních kostelech a klášterech, většinou uvnitř měst. Křesťanská pohřebiště byla zakládána buď zcela nově nebo na původních místech starých pohanských pohřebišť.

V této době se také ustálil způsob pohřbívání, který vydržel až do poloviny 20. století – tradiční pohřbívání do země. [4]



Pohřbívání uvnitř hradeb města sebou však postupem času přinášelo řadu problémů, především zhoršující se hygienické podmínky. Hřbitovy uvnitř měst se rychle zaplnily a v zastavěném území nebylo možné jejich rozšíření.

Kritické se stávaly především období epidemií moru, cholery nebo černého kašle, kdy byly zakládány hromadné hroby pro desítky těl, které byly ve středověku běžnou součástí hřbitovů.

Teprve až průběhu 15.-16. století byly tyto hromadné hroby pro oběti epidemií přesunuty mimo město. [4]

Až do 18. století bylo pohřbívání pouze církevní záležitostí. Zásadní změna nastala až za vlády císaře Josefa II., který v letech 1782-1785 vydal dekrety a nařízení kterými výrazně zreformoval církev a v mnohém omezil její vliv.

Dvorský dekret z roku 1784 nařizoval, aby byly všechny hřbitovy ohrazeny zdí. Mimo jiné zrušil pohřbívání v klášterech, kostelích, kryptách a přikázal pohřbívání bez jakýchkoliv obřadů (toto své nařízení ale byl nakonec z důvodu vyvolaných nepokojů nucen zrušit).

Všechny hrobky a hřbitovy uvnitř měst a osad musely být uzavřeny a místo nich se začaly zřizovat hřbitovy nové, mimo městskou zástavbu.

K uchování kostí ze zrušených hřbitovů byly často zřizovány složité podzemní prostory poblíž kostelů – osárie, neboli kostnice. Největší kostnice v Čechách se nachází v Brně u kostela sv. Jakuba. Zde se počet pohřbených odhaduje kolem 50 000. [4]

8. století

- do roku 375
- převládal způsob pohřbu do země
- do hrobů přikládány předměty na poslední cestu (mince, šperky, zbraně)

1.-3. století

- rozšiřuje se žárová metoda
- hroby se začínají označovat kameny

3.-4. století

- kostrové hroby jsou již velmi ojedinělé

5. století

- těla se začínají ukládat do dřevěných rakví
- počátky orientace uložení hrobů

6.-8. století

- rozšířila se stavba mohyl
- doklady o prvních pohřebních slavnostech

9.-11. století

- po přijetí křesťanství se přechází výhradně na kostrový pohřeb
- těla se orientují hlavou k západu

12. století

- hroby se přesouvají do svatě půdy kolem kostelů

Hroby měly obdélníkový tvar, byly pro jednu osobu, orientovány hlavou k západu, označené buď dřevěným křížkem a nebo u bohatých měšťanů kamenným náhrobkem.

Postupem času docházelo k unifikaci pohřebního rituálu a ubývání milodarů. Obměny v křesťanském pohřebním rituálu nastaly pouze ve městech a při pohřbívání vyšších společenských vrstev.

Šlechtici byli často pohřbíváni uvnitř kostelů – blíž k Bohu, což zvyšovalo pravděpodobnost spasení.

V některých případech však církev vůbec nedovolovala pohřbení na posvátné půdě. Jednalo se o ty, kteří prokazatelně zemřeli v hříchu – sebevrahy, nekřtěné, ženy zemřelé během těhotenství, fyzické či duševně postižení, osoby obviněné z čarodějnictví aj.

Dále se mimo hřbitovy ukládaly těla zavražděných nebo bezejmenných pocestných. Tito lidé byli pohřbíváni bez obřadů za hřbitovů zdí, u božích muk a u cest. [4]

11. století

15. století

13.-17. století

- pohřbívá se pouze na ohrazených hřbitovech které se přesouvají mimo města
- objevují se první náhrobky
- počátek budování hrobek

18.-21. století

- dochází k znovuobjevení kremace, kterou později i církev uzná za možný způsob pohřbu
- stává se nejrozšířenějším způsobem pohřbu

Hřbitovy středověku a novověku, ač byly obestavěny zdí, byly veřejným prostorem jak pro mrtvé tak živé.

Mnohdy se zde konaly soudy, obchody a sloužily k volnému pohybu lidí. Ve větších městech byly součástí hřbitovů také kamery, kostnice a márnice.

V průběhu 16. století si vážení měšťané nechávali zbudovat honosné hroby. [4]

18. století

Hřbitovy se začaly zřizovat nejméně čtvrt hodiny chůze od posledního obydlí, obehnané vysokou zdí, která byla dalším symbolickým oddělením světa mrtvých od světa živých.

Bylo také doporučeno zřizovat hřbitovy tak, aby větry od něj nevály směrem k zástavbě. Strana situována směrem k obydlí měla být osázena vysokými topoly, ideálně by mezi hřbitovem a městem měl být les, kopec a nebo alespoň řeka.

Důvodem takovýchto opatření bylo vnímání hřbitova jako „špinavého“ místa, ale zároveň důvody urbanistické. [2]

Koncem 19. století se vlivem zvyšující se dostupností nemocenské péče přesunula smrt z rodinného kruhu do prostředí nemocnic a hospiců.

S tím souviselo i postupné vytrácení tradičních zvyků, které pozůstalým pomáhaly se se smrtí vyrovnat. [4]

Tato změna, ale také stále se snižující kapacita hřbitovů, vedla k „znovuobjevení“ kremace na přelomu 19. a 20. století. [4]

20. století

Problematika hřbitovů, ukládání ostatků i samotného způsobu pohřbu se i přes tvrdý odpor úřadů, církve i většiny společnosti stále častěji stávala tématem debat.

V roce 1873 v Brně vystoupil MUDr. Ctibor Helcelet, který vyslovil potřebu zásadní reformy pohřbívání. Hlavní myšlenkou bylo, že neustálé rozšiřování hřbitovů zabírá zemědělskou a stavební půdu. [4]



První krematorium se u nás postavilo v roce 1918 v Liberci. Následný rozvoj kremace byl rychlý.

K rozvoji kremace také přispěly obě světové války a proces urbanizace. [4]

Zpopelněné ostatky se začaly ukládat v přírodním prostředí urnových hájů a rozptylových louček. S tím souvisí i nový stavební druh – krematoria. [4]



Krematorium v Miláně, 1876



1923 Krematorium v Pardubicích

1921 Krematorium na Olšanských hřbitovech v Praze



1926 Krematorium v Brně

1924 Krematorium v Nymburce a Mostě



1968 první krematorium na Slovensku - Bratislavské krematorium



SOUČASNOST

V současnosti je v České republice 27 krematorií a 80-90% pohřbů je žehem, což je nejvyšší podíl v Evropské unii. Způsob pohřbívání se ale i dnes liší v rámci některých oblastí. V Praze je nyní přibližně 95 % mrtvých spalováno. Jinak je tomu na jižní Moravě, kde je velmi silná náboženská tradice, zde je spalováno pouze 30 % mrtvých.^[5]

Hlavním důvodem ke zvolení kremace je pro většinu Čechů především cena. Pohřeb kremací je přibližně o jednu čtvrtinu levnější, snaží se i údržba pomníku v porovnání s hrobem. Kremace je také hygieničtější a šetří půdu. Stále častěji se však začíná řešit spotřeba energie a znečišťování ovzduší během kremací.^[5]

Ve větších městech stále častěji dochází k pohřbům bez obřadů, v některých chudších regionech se jedná o každý druhý pohřeb. Smutným, ale stále častějším jevem je také vyklízení hrobů, o které pozůstalí ztratili zájem a přestali platit nájemné. Pokud jsou upomínky pohřebního ústavu bez odezvy, tak se ostatky přesunou do hromadného hrobu a uvolněné místo se nabídne novému zájemci.^[5]

Na hřbitově dochází k promísení lokality (místa) a sentimentu (pocitu). Hřbitovy jsou považovány za místo naděje. Díky současným trendům rozlišujeme tři základní druhy hřbitovů coby vzpomínkových míst:

- tradiční hřbitov
- soukromé umístění zpopelněných ostatků
- přírodní hřbitov

První typ hřbitova zahrnuje všechny klasické hřbitovy s hroby tak jak je známe. Vzhledem ke zvyšování počtu kremací mohou být pozůstatky umístěny do kolumbárií, na hřbitov do tradičního hrobu nebo je možný rozptyl na vsypových či rozptylových loučkách. Zároveň je možné si urnu s pozůstatky odnést.^[2]

Poslední typ představuje tzv. „zelený pohřeb“, který se v našich podmínkách zatím moc nevyskytuje. Tento trend vznikl v 90. letech minulého století v Anglii. Pro tyto hřbitovy jsou místo náhrobků typické vzrostlé stromy jako živé památníky. Přírodní pohřebnictví nabývá v zahraničí rychle na oblibě, reprezentuje měnící se postoj ke smrti. Smrt tak vytváří místo novému životu. Rozvoj přírodního pohřebnictví je u nás limitován stávající legislativou.^[6]

ARCHITEKTURA NÁHROBNÍCH KAMENŮ

V České republice každý den zemře zhruba 300 lidí. Statistiky sociologů a antropologů dokládají, že česká společnost stále méně pohřbívá své mrtvé tradičním způsobem. Mluvíme o úpadku funerální kultury. Vzhledem k tomu, že většina pohřbů probíhá žehem, dochází ke zmenšování hrobových míst na urnová pohřebiště, ještě menší plochy schránek v kolumbáriích či na anonymních loučkách rozptylu.^[2]

Na klasických hřbitovech převládá unifikovaný design náhrobků nabízený kamenickými firmami a katalogy pohřebních služeb. Ty jsou většinou nevalných kvalit a estetických hodnot, často až na hranici kýče. Přitom funerální architektura mívala v minulosti velmi náročnou formu a vysokou kvalitu zpracování. Hřbitovy byly architektonická událost, ve které se projevoval smysl pro vizualitu, tvarosloví hmot, hru se světlem, symetrii a symboliku.^[2]

„Tvorba funerální architektury by měla už ze své podstaty podporovat symbolický význam pohřebních rituálů a vyjadřovat úctu k zemřelému.“ Landa, 2014

Na našich hřbitovech se dnes často setkáváme s různými světy. Na jedné straně tu máme klasické hrobky, sloužící celým rodinám již několik generací, které jsou záměrně navrženy jako nadčasové, designově neutrální. Na druhou stranu zde nacházíme velké množství až romantizujících náhrobků s bohatou výzdobou. Na další straně uvádím jen pár vybraných náhrobků realizovaných architekty v poslední době.^[2]



- A/ Hrob rodiny Kaplických (Vyšehrad)
- B/ Hrob kamaráda (architekt Pavel Bainer, Frenštát pod Radhoštěm)
- C/ Náhrobek (architekti Pavel Bainer a Hana Bainerová, Bernartice nad Odrou)
- D,E,F/ Nekonvenční náhrobky na míru - Táňa Kubiková
 - „Povídák“ [D]
 - Život v Čarách [E]
 - Hřbitovní koutek [F]
- G,H,I/ FUNERÁLNÍ DESIGN 2015
 - Náhrobek z Cortenu, Veronika Šilhavá [G]
 - Partnerské urny, Zuzana Knapková [H]
 - Urn, Roman Kvita [I]

HŘBITOV

Jako poslední místo odpočinku byl odnepaměti místem setkávání známých lidí a příbuzných, kteří jsou ve stejné životní situaci. Proces urbanizace přinesl řadu změn. Hřbitov ztratil svůj význam jako místo, kde odpočívají naši příbuzní a známí. Jména na náhrobcích nám již nepřipomínají naše sousedy, přátelé či známé. Míjení hrobů v nás tak již nevyvolává vzpomínky. Právě proto k tomuto místu ztrácíme jakýkoliv vztah. Počet nevyzvednutých uren a lidí pohřbených bez jakéhokoliv pohřbu stále přibývá.^[2]

Hřbitovy jsou zvláštní místa. Jsou prostorem, kde se minulost setkává se současností, místem, kde se zastavily krácející dějiny. Je to místo pro naše vzpomínky, emoce, prostor ticha a klidu. Ačkoliv jsou hřbitovy spojeny s mrtvými, jsou místem především pro živé. Od pradávna se jedná o prostor setkávání celé komunity. V malých obcích se dokonce jednalo o jedinou volnou nezastavěnou plochu v obci. Konaly se zde trhy, schůze i různé slavnosti.^[2]

Také dnes se jedná o místo setkání, ovšem jejich charakter se pomalu začíná měnit - stávají se spíš městskou zelení, parkem. Často zůstávají poslední oázou klidu a ticha uvnitř ruchu dnešních měst. Hřbitovy se tak stále častěji stávají místem, kde lidé místo vzpomínek hledají odpočinek, ticho, klid a místo k meditaci.^[2]

HŘBITOV JAKO VEŘEJNÝ PROSTOR

Význam latinského slova caemeterium je dvojí - pohřebiště a shromaždiště obce. Hřbitovy byly vždy přístupné všem, otevřené veřejnosti. Pozůstalí je pravidelně navštěvovali, pečovali o hroby, vzpomínali a potkávali se zde se svými sousedy a známými.^[2]

Pro dnešní dobu je typické oddělování světa živých a světa mrtvých. Smrt je vytěšňována z našich životů a stejně tak i z veřejného prostoru. Původní stará pohřebiště ustupují expandující zástavbě a bývají přesouvána mimo města, obehnány vysokou zdí a zamykány. Právě omezením přístupu tak přestávají plnit funkci veřejného prostoru, začínají být vnímané jako něco nedostupného, někdy až problematického. Smrt je vnímána jako intimní a privátní věc, tím je měněn i přístup lidí k hřbitovům. Hřbitovy již nejsou místem setkání, středem sociálního života se nově stali nákupní a zábavní centra.^[2]

Norbert Elias ve své knize O osamělosti umírajících napsal „bylo by jistě krásné, kdyby místa vzpomínek na mrtvé byla skutečně zařízena jako park pro živé - klidný, zelený a kvetoucí ostrov v hluku hektické každodennosti“ .

Veřejnost hřbitovů podtrhuje i zákon č. 256/2001 Sb., o pohřebnictví a o změně některých zákonů, ve znění pozdějších předpisů (dále jen „zákon o pohřebnictví“). Tento zákon uvádí dva druhy pohřebišť - veřejné a neveřejné. Veřejným pohřebištěm se podle § 2 odst. f) rozumí „prostor určený k pohřbení lidských pozůstatků nebo uložení lidských ostatků v podobě míst pro hroby a hrobky nebo úložiště jednotlivých uren nebo rozptylové či vsypové louky nebo jejich kombinace“. Veřejné pohřebiště je v tomto smyslu chápáno jako prostor určen k pohřbívání všech osob, bez ohledu na jejich vyznání, státní příslušnost a jiná znaky.

Neveřejné pohřebiště pak Zákon o pohřebnictví definuje v § 3 odst. a) jako „Účelová zařízení určená výlučně pro uložení lidských pozůstatků nebo lidských ostatků členů řeholních řádů nebo kongregací a prostory pro uložení lidských pozůstatků nebo lidských ostatků členů uzavřených, zejména příbuzenských, společenství se považují za neveřejná pohřebiště.“

Hřbitovy v severských zemích dnes běžně neobklopuje plot, na hřbitově se vesele prohánějí cyklisté, pobývají pejskaři a tu a tam se tu někdo zastaví u náhrobku v poklidném zamyšlení. Naproti tomu katolické hřbitovy bývají jasně ohraničeny, s honosnými zdobenými hroby, svědčící o pravidelné péči, ovšem s jistými limity - zákazem vstupu se psy, zákazem jízdy na kole, hluku, kouření, apod. Hřbitov tedy v našem prostředí nikdy nemůže být běžnou součástí veřejného prostoru. A toto by se mělo změnit. Téma smrti by se znovu mělo vrátit do našich běžných životů.

PRAŽSKÉ HŘBITOVY

Do konce 12. století docházelo společně s upevňováním vlivu křesťanství k zahušťování sítě farností a postupnému přesouvání pohřebišť do posvátné půdy poblíž kostelů. Tento fakt však postupem času začal přinášet zhoršující se hygienické podmínky, kritickým se stalo především období epidemií moru a jiných nemocí.^[7]

Až do 18. století však bylo pohřbívání pouze církevní záležitostí, zásadním průlom přinesly až dekrety císaře Josefa II., které výrazně omezily moc církve. Zároveň zakázaly pohřbívání uvnitř městských hradeb. Do této doby se datuje vznik pražských obecních hřbitovů. Pro katolíky z Malé Strany a celého levého břehu Vltavy byl založen hřbitov Malostranský, katolíkům z pravého břehu byl pak jako úřední určen původně morový hřbitov v Olšanech, který byl postupně upravován a rozšiřován až do dnešních 50 ha. Nejvíce obecních hřbitovů v Praze bylo založeno v průběhu 19. století.^[7]

Tyto obecní hřbitovy byly později začleněny do Pohřebního ústavu hlavního města Prahy, založeného koncesní listinou ze 6. listopadu 1911. Po vydání zákona č. 180 Sb. z roku 1919, kterým bylo povoleno zpopelnění mrtvých, začala Praha řešit stavbu krematoria. První krematorium bylo postaveno v kapli Olšanských hřbitovů a začalo fungovat v listopadu 1921. Od té doby lze pozorovat pokles umělecké úrovně náhrobků a funerálních plastik. Postupně byla zahájena stavba dalších pražských krematorií a souvisejících urnových pohřebišť. Jako nové prvky na hřbitovech vznikaly rozptylové loučky, kolumbária a urnové háje.^[7]

Na území hlavního města Prahy se v dnešní době rozkládá celkem 70 hřbitovů. Z tohoto počtu jich 29 spadá pod Správu pražských hřbitovů, 38 je svěřeno péči jednotlivých městských částí, 2 areály krematorií s urnovými hřbitovy a 1, zatím nefunkční hřbitov (Evangelický hřbitov v Praze 10-Strašnicích) spravuje Památkový ústav Hlavního Města Prahy. Zbývající pražské hřbitovy jsou ve správě církvi.^[7]



Olšanské hřbitovy



Malvazinky



Ďáblický hřbitov



Malostranský hřbitov



Vinohradský hřbitov



Hostivařský hřbitov - návrh

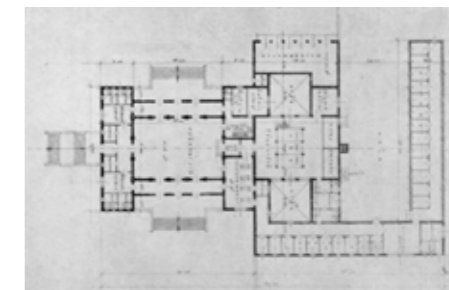


Vyšehrad

PŘÍPADOVÉ STUDIE

Brněnské krematorium | Ernst Wiesner, 1929

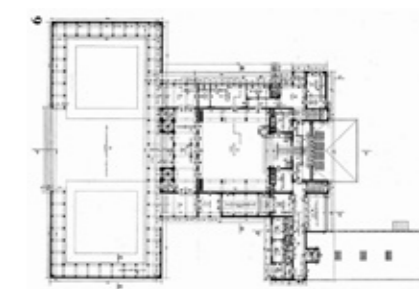
Mimořádné dílo čs. meziválečné architektury. Monumentální zevnějšek s červeně obloženým protáhlým podnožím, do kterého je zasazena bílá hmota obřadní síně se štíhlými travertinovými sloupy, kontrastuje s intimními interiéry. Tvarová kompozice evokuje celou řadu výkladů včetně údajné inspirace mezopotámskými zikkuraty.^[8]



[8]

Strašnické krematorium | Alois Mezera, 1933

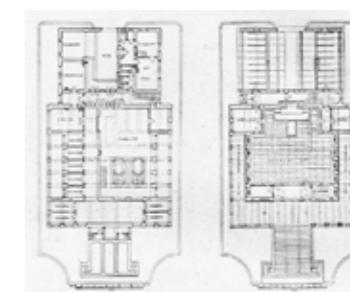
Strašnické krematorium je svou rozlohou největším krematoriem v Evropě. Základem celé dispozice krematoria je „Velká obřadní síň“ o celkové ploše 450m² a výšce 16m. Katafalk je 2,5m vysoký proto, aby byl ze všech prostor síně dobře viditelný a byl dominantní. Pro uložení popela zesnulých je možné zvolit kolumbárium, urnový hrob, nebo rozptýl popela na pietní loučce v přilehlém urnovém háji.^[9]



[11]

Pardubické krematorium | Pavel Janák, 1923

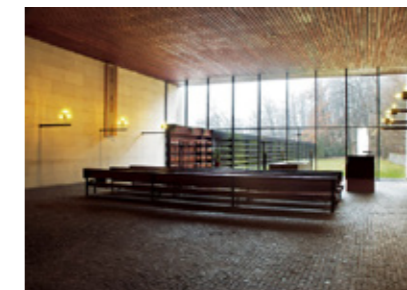
Jedna z nejlepších staveb provedená ve stylu tzv. rondokubismu (obloučkového dekorativismu). Fasáda je bohatě zdobena geometrickými obrazci, což ovšem nijak neubírá na celkové monumentalitě stavby, umocněné velkým schodištěm a kruhovým oknem v tympanonu.^[8]



[8]

Bratislavské krematorium | Ferdinand Milučký, 1968

Bratislavské krematorium je vedle bansko-bystrického památníku Jozefa Jankoviče a Dušana Kuzmy nejvýznamnější slovenskou realizací šedesátých let. Stavba je umístěna na mírném svahu, paralelní bílé betonové stěny běží po jeho vrstevnicích. Komplex tvoří soustava teras v různé výši, pospojovaných širokými schodišti. K budově nesměřujete přímo, ale stoupáte mírnou serpentinou, což je podmanivé. Materiály stavby jsou prosté: kámen, beton, krytý bílými vápencovými deskami, sklo, dřevo, ocel.^[10]

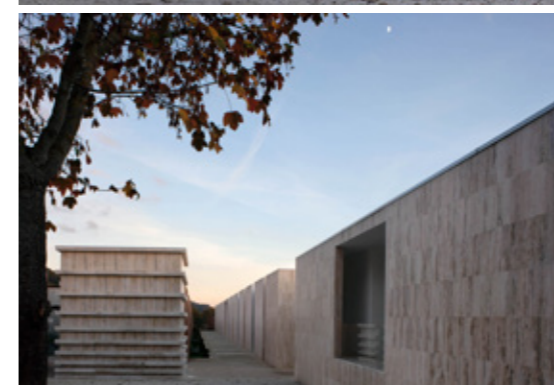
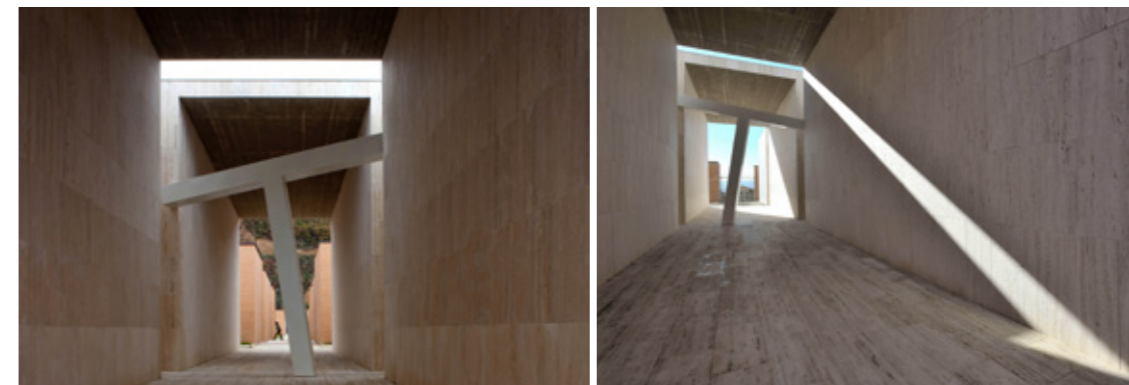


[10]

Gubbio Cemetery / Andrea Dragoni, Itálie, 2011

Rozšíření hřbitova v obci Gubbio je výsledkem studie nového modelu veřejné budovy. Jedná se o poslední fázi růstu původního hřbitova v jednom z nejvýznamnějších středověkých italských měst. Studie si kladla za cíl definovat význam hřbitova a jeho postavení v rámci struktury města a veřejného prostoru. Urbanistické rozvržení reaguje na rozložení okolní zástavby a charakterizuje okolní krajinu a historické město.

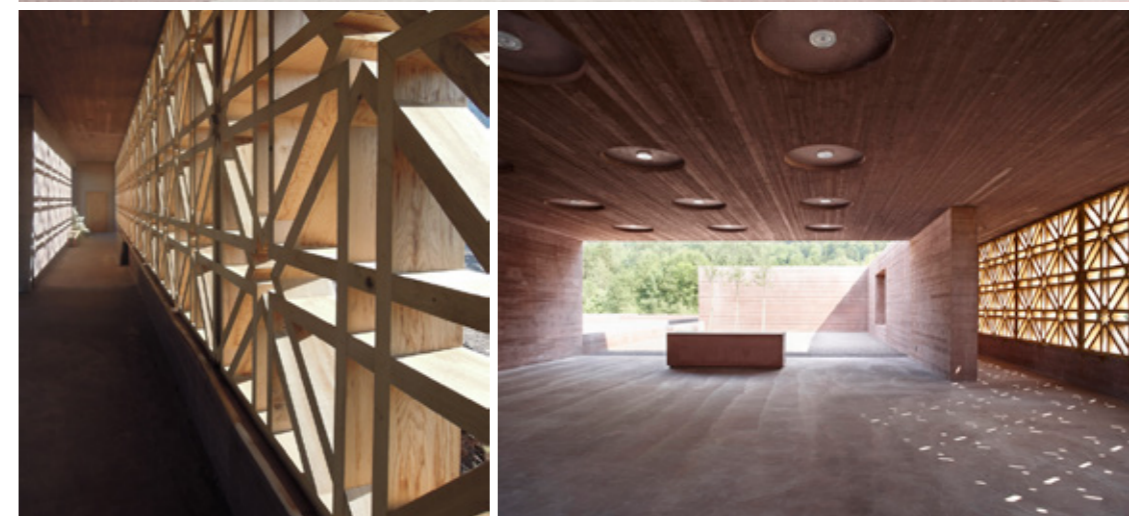
Hmota je složena z tzn. „kvádrů ticha“, které poskytují nový veřejný prostor, který nabízí možnost pozastavit se a popřemýšlet. Tyto kvádry mají otevřený strop a tak je člověk stále v kontaktu s oblohou.^[19]



© Alessandra Chemollo_ORCH

Islamic Cemetery in Altach / Bernardo Bader, Rakousko, 2012

Výstavba hřbitova odpovídajícího muslimským rituálům reagovala na požadavky velmi významné minority – a řadě imigrantů umožnila pohřbit své zesulé v zemi, v níž se usadili. Pozemek je jasně vyhrazen proti okolní krajině obvodovou zdí. Hřbitov je vytvořen z několika na sebe navazujících nekrytých „pokojů“, ve kterých jsou jednotlivá hrobová místa a lavičky k odpočinku.^[19]



© Adolf Bereuter, © Bernardo Bader

Sansepolcro Cemetery / Studio Zermani, Itálie, 2012

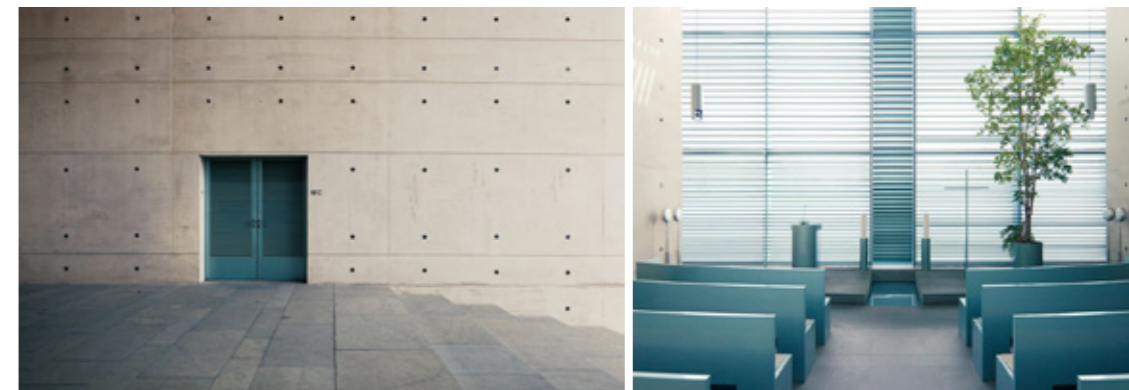
Nový hřbitov se rozvíjí na obdélníkovém obrysu navazujícím na stávající hřbitov, který se postupně rozšiřuje již od roku 1800. Celý nový hřbitov je obehnan cihlovou stěnou, která zvenčí vytváří jakousi podestu pro kopce v okolí. ^[19]



© Mauro Davoli

**Crematorium Baumschulenweg / Shultes Frank
Architekten, Německo, 1999**

Budoiva je založena na hmotě kvádrů o půdorysných rozměrech 48,96 × 67,20 metrů a výškou 11 metrů. Hmoty v několika místech ustoupuje od obvodu dovnitř do interiéru. Vstupnímu prostoru dominuje 29 sloupů, které jsou s deskou spojeny úzkou konzolou, která je zakryta v proudu světla ze světlíku nad každým sloupem. Těžký betonový strop tak vypadá jakoby levitoval nad celým prostorem. ^[19]



© Mattias Hamrén

Crematory In Parma / Studio Zermani e Associati, Itálie

Nové krematorium v Parmě se nachází severně od hřbitova Valera. Celý objekt je uzavřen obvodovou zdí, která vytváří chráněné venkovní atrium s vodní plochou a rozptylovou loučkou. V obřadní síni je na zadní zdi výrazné světlo, které rozděljuje část pro návštěvníky a technické zázemí krematoria, tělo mrtvého tam mizí ve světle. ^[19]

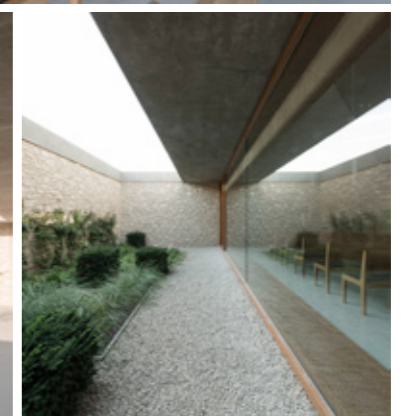


© Mauro Davoli

**Ingelheim Funeral Chapel / Bayer & Strobel Architekten,
Německo, 2012**

Projekt vznikl v rámci rekonstrukce stávající hřbitova. Kaple je postavena u hlavního vchodu na hřbitov a stala se tak vstupní branou do celého areálu. V rámci projektu kaple vznikly dva významné venkovní prostory - atria, kde si mohou lidé odpočinout a nebo se sejit před posledním rozloučením, smuteční síň a potřebné administrativní a hygienické zázemí hřbitova.

Kapla je krásnou ukázkou přechodů mezi interiérem a exteriérem. Hřbitov a kaple jsou vnímány jako harmonická jednotka a stávají se nedílnou součástí. Na fasádu kaple je stejně jako na hřbitovní zdi použit lomový kámen. Samotná smuteční síň vyznačuje světlou a přátelskou atmosférou, která je podtržena prací se světlem a použitými materiály.^[19]



[19]

LOKALITA

ĎÁBLICE

Ďáblice jsou katastrální území Prahy. Původně se jednalo o samostatnou vesnici, která byla roku 1968 připojena k Praze.

Do území Ďáblic spadá i část Ďáblického háje, kde je vrch Ládví (359 m n. m., přírodní památka Ládví) a hvězdárna Ďáblice. Původně však patřil k Ďáblicím celý tento háj.

HISTORICKÝ VÝVOJ

Ďáblice byly původně malinkou starobydou vsí připomínanou poprvé v roce 1253, kdy je vlastnil řád Křižovníků s červenou hvězdou. Původně se obec jmenovala Dawlice, pravděpodobně po prvním slovanském usedlíkovi, který se jmenoval Davel. Své jméno si obec udržovala až do třicetileté války.^[12]

Vesnička se zámkem a velkým dvorem ležela stranou od hlavní mělnické silnice. Až v 19. století při dalším rozvoji vsi došlo k výstavbě lemující výpadovky do severních Čech, což bylo obzvlášť výhodné místo, třeba pro vznik hostinců.^[12]

Velký rozvoj Ďáblic začíná za první republiky, kdy zde vzniká obrovské množství rodinných domků. V té době se objevuje hned několik Nových Ďáblic – rozlehlá čtvrť rodinných domů pod vrchem Ládví a další čtvrť rodinných domků mezi Klapkovou a Veltěžskou ulicí.^[12]

Původní katastr Ďáblic byl mnohem rozsáhlejší než dnes, kromě osady Pod Ládvím zabíral celou severní část dnešního sídliště Ďáblice. Samozřejmě Ďáblický hřbitov (ten byl jako jeden z budoucích ústředních pražských hřbitovů postaven za hranicemi Prahy), dále Ďáblický háj a celou kolonii malých činžáků a rodinných domků naproti hřbitovu, zvanou Seidlova kolonie.^[12]

Situace se změnila při reorganizaci územní správy v letech 1951 a 1960, kdy byla celá jižní část Ďáblického katastru, včetně hřbitova, odtržena a připojena k Praze a později převedena do katastru Kobylis a Střížkova. Vlastní Ďáblice byly připojeny k Praze až v roce 1968. Následně byla převážná většina Ďáblického háje vrácena do katastru Ďáblic.^[12]

Na rozloze 7,36 km² tu žije přes 3 500 obyvatel a jejich počet stále stoupá.



Ďáblický zámček
Staré Ďáblice

Starý Ďáblický hřbitov

Ďáblická hvězdárna

Ďáblický háj

Nový Ďáblický hřbitov

sídlisko Ďáblice



ANALÝZY A MAPOVÉ PODKLADY



katastrální mapa



parkoviště
důležité silnice



úřady, instituce, body zájmu
hřbitovy
kaple



mateřské školy
základní školy
střední školy
speciální školy a jiné



autobusová doprava
tramvajová doprava
metro C



cyklostezky
cyklotrasy
turistické trasy



sportovní areály
dětská hřiště
aquapark

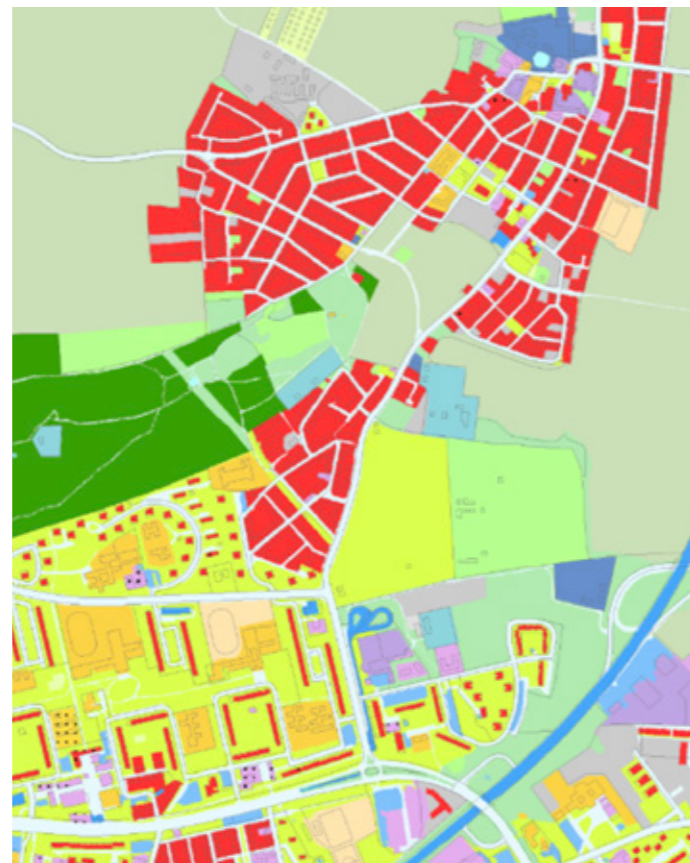


zdravotní péče
lékárny



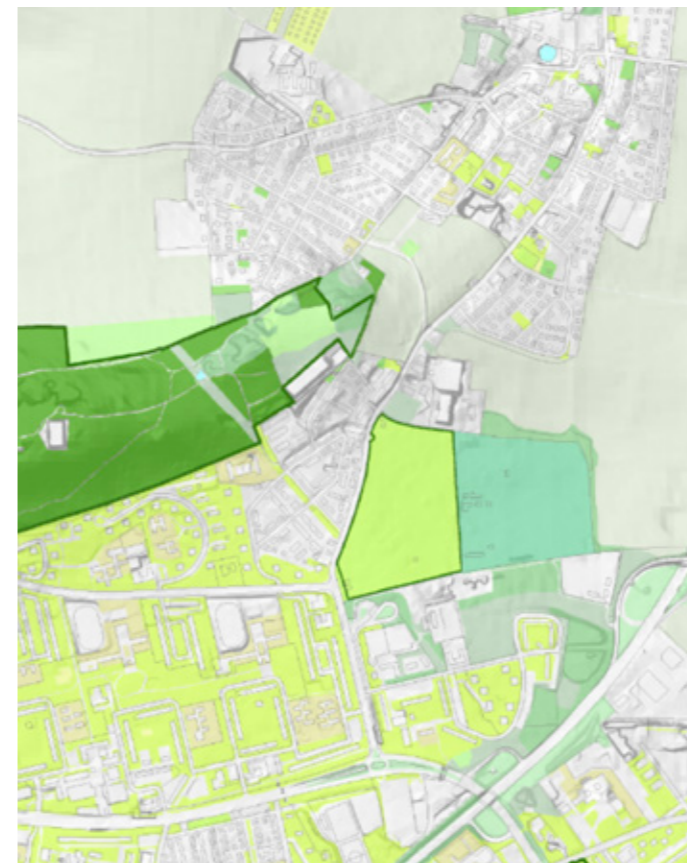
Územní plán - využití ploch
[13]

legenda:



Současný stav - využití území
[14]

legenda:



Krajina
[14]

legenda:



Systém zeleně
[13]

legenda:



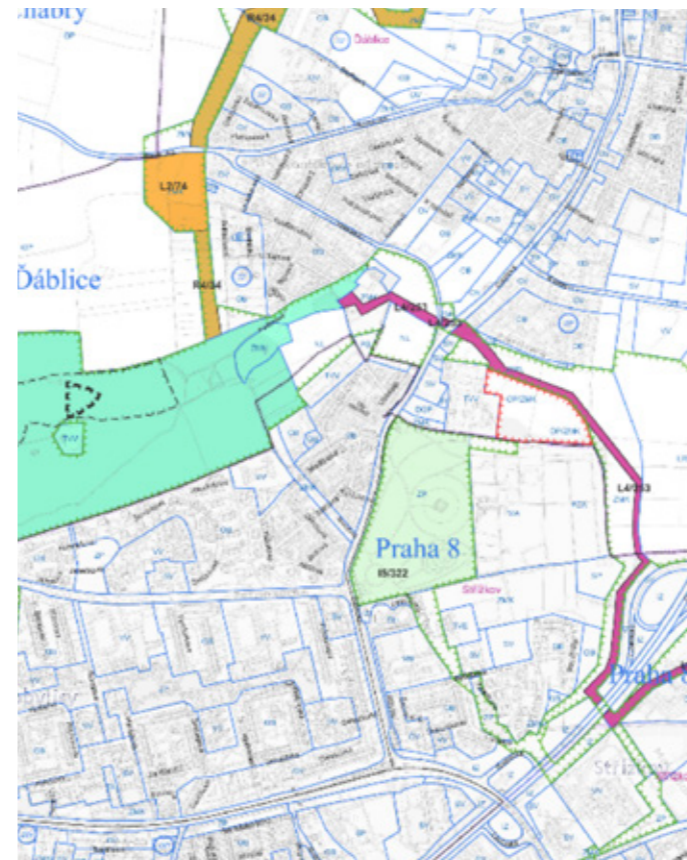
Vlastnické poměry
[14]

legenda:



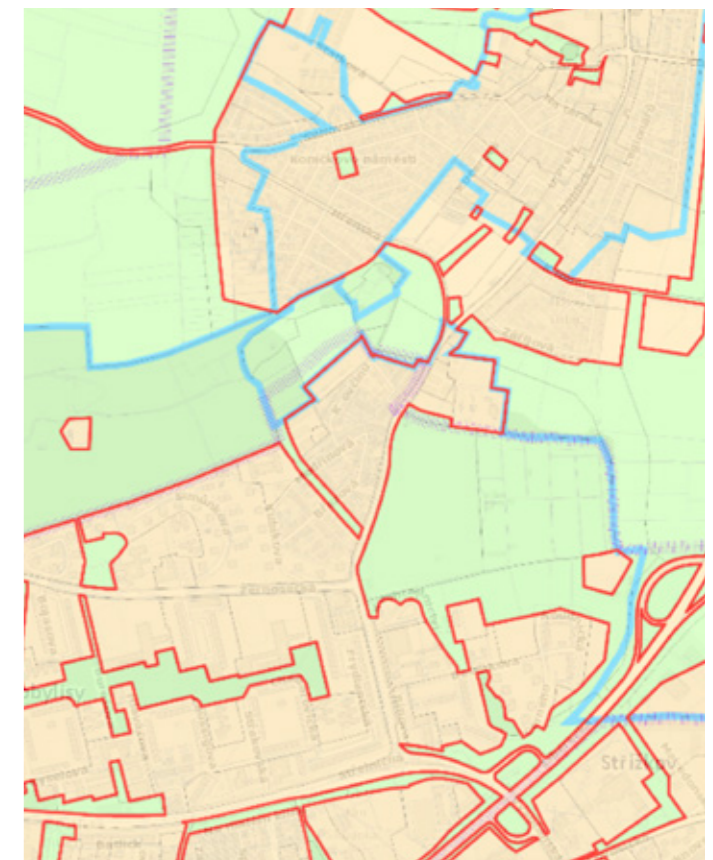
Veřejně přístupné plochy
[14]

legenda:



Územní systém ekologické stability
[13]

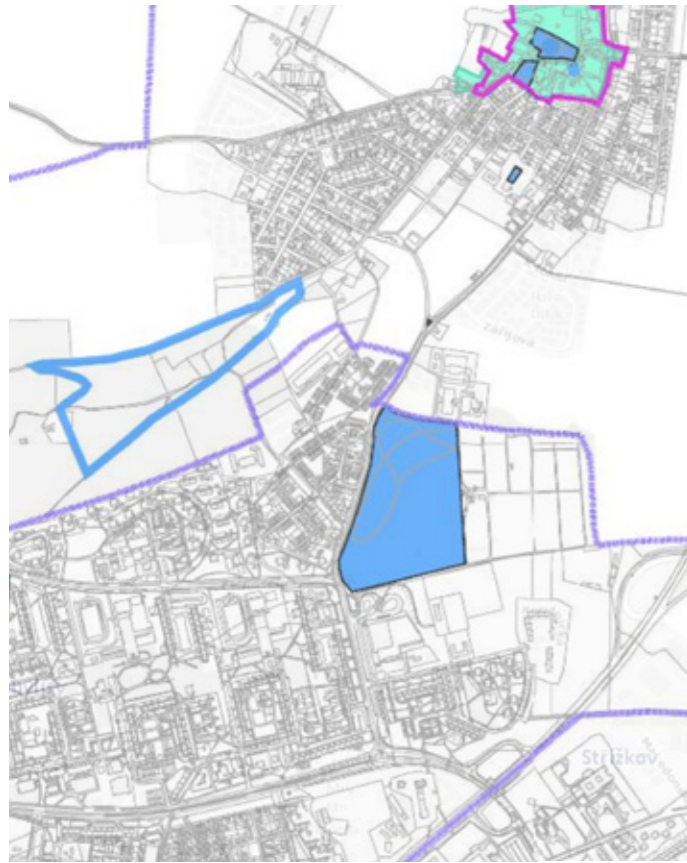
legenda:



Vymezení zastavitelného území
[13]

legenda:





Památková ochrana [13]

legenda:



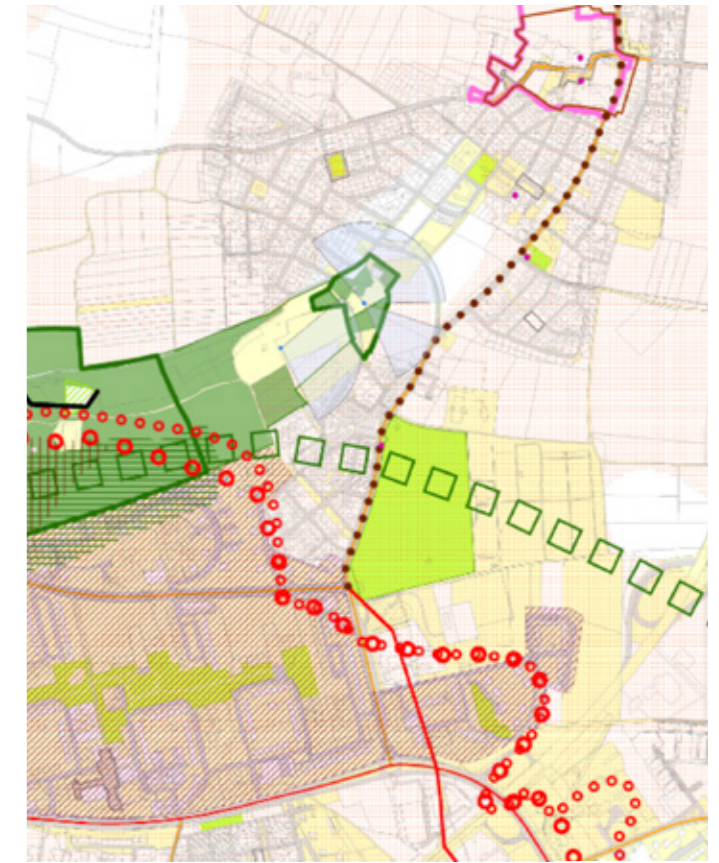
Chráněná území a ochranná pásma [13]

legenda:



Metropolitní plán - VPS, VPO a asanace [15]

legenda:



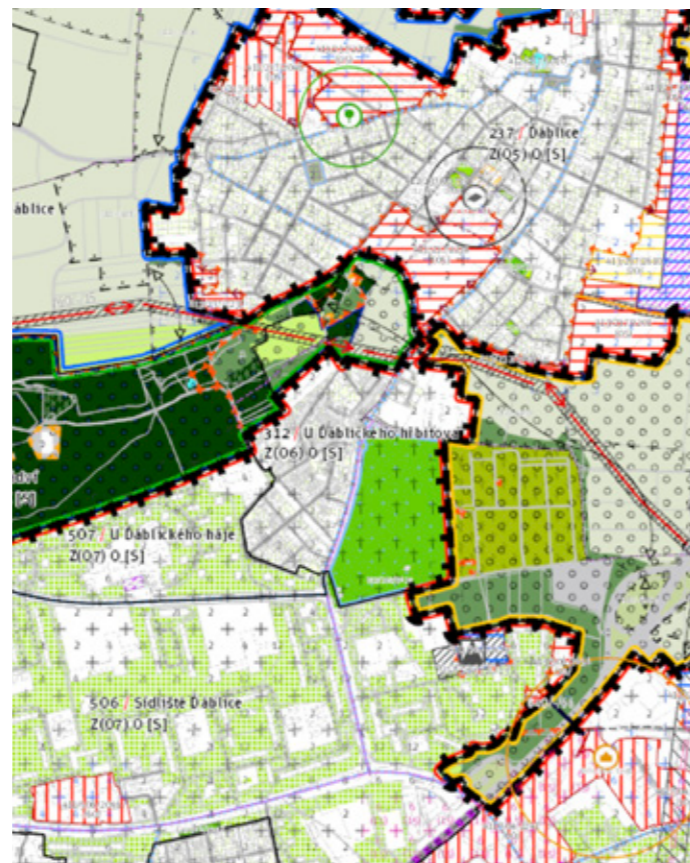
Výkres hodnot [14]

legenda:



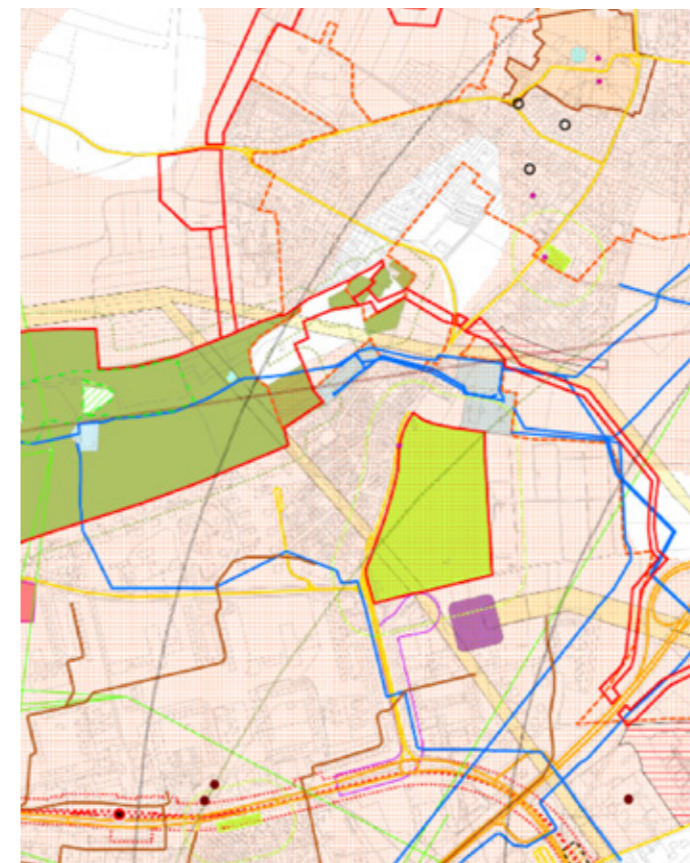
Metropolitní plán - Základní členění území [15]

legenda:



Metropolitní plán - Hlavní výkres [15]

legenda:



Výkres limit [14]

legenda:



Výkres problémů [14]

legenda:



ĎÁBLICKÝ HŘBITOV

Nový ústřední pražský hřbitov byl v Ďáblicích založen v roce 1912. Hlavním důvodem byl fakt, že Olšanské hřbitovy již neumožňovaly další rozšíření a tak bylo nutné založit hřbitov nový. ^[16]

Autorem architektonického řešení se stal absolvent pražské techniky, urbanista, malíř, grafik, designér a scénograf Vlastislav Hofman (1884-1964). Jeho návrh zahrnoval hřbitovní zeď, hlavní bránu se vstupními kiosky, obřadní síň a další provozní objekty. Z tohoto záměru bylo ale nakonec realizováno jen torzo – zeď a západní brána. ^[16]

Největší kuriozitou projektu byl fakt, že autor použil kubistické tvarosloví. Hofman totiž patřil mezi čtyři architektky a designéry, kteří byli od roku 1910 členy Skupiny výtvarných umělců. Ti se oddělili od spolku Mánes a propagovali nově vzniklý výtvarný směr – kubismus, jehož základy položil o dva roky dříve v Paříži výtvarník Pablo Picasso. ^[16]

Vraťme se ale k Ďáblickému hřbitovu, který je dnes svou plochou 29 hektarů druhý největší v Praze. Teprve v minulém desetiletí byl areál doplněn o další objekty – jižní bránu, různé pavilony i detaily, jako jsou např. lampy nebo odpadkové koše, to vše dle projektu architektky Marie Švábové. Ta se inspirovala Hofmanovou architekturou, návštěvník hřbitova je tak dnes zmaten, protože je složité poznat kdy se jedná o původní návrh a kdy o nový. ^[16]

Hřbitov je to opravdu veliký – najdeme tu 81 hrobek, 3 203 hrobů, 4 817 urnových hrobů, 696 kolumbárií a 1 rozptylovou louku. Hřbitov za všech režimů sloužil pro pohřbívání nepohodlných osob. Od roku 1943 tady byly pohřbívány do společných hrobů ostatky neidentifikovaných osob a sebevrahů. Mimo běžných hrobů zde najdeme i čestné pohřebiště jugoslávských a italských partyzánů z druhé světové války a obětí Pražského povstání. ^[17]

Na hřbitově se nachází i tzv. les vzpomínek, což je unikátní přírodní pohřebiště, kde se popel zesnulých ukládá namísto do klasického hrobového místa ke kořenům stromů. Místo posledního odpočinku pak vyznačují památeční stromy a prosté dřevěné cedulky.

LES VZPOMÍNEK

Les vzpomínek je prostorem, kde se snoubí úcta k zemřelým s úctou k přírodě. Je utvářen jako místo přívětivé k přírodě i k proměňujícím se potřebám pozůstalých. V Lesu vzpomínek nenarazíte na žádné náhrobky, místo nich jsou zde vzrostlé památeční stromy – javory, lípy či třeba ptačí třešně. Na jejich kmenech jsou umístěny jen drobné dřevěné cedulky se jmény zemřelých. Les vzpomínek je součástí tradičního hřbitova v pražských Ďáblicích a je společným projektem Správy pražských hřbitovů a organizace Ke kořenům. ^[18]

V porovnání s lesními hřbitovy zakládány v první polovině 20. století se Les vzpomínek odlišuje nepřítomností tradičních kamenných náhrobků. Památeční funkci zde mají stromy, na které se připevňují dřevěné cedulky se jmény zemřelých. Navíc je o Les vzpomínek pečováno způsobem, který je k přírodě šetrný a podporuje jeho přirozený stav.

ZAHRADNICTVÍ ĎÁBLICE A POZEMKY LESŮ HL. MĚSTA PRAHY

Na východní straně s hřbitovem sousedí pozemky ve vlastnictví hl. města Prahy o ploše kolem 15 hektarů. Zde se nachází plochy Zahradnictví Ďáblice a plochy Lesů hl. města Prahy a je využíván pro zahradnické účely. Území hřbitova je od zahradnictví v současnosti oddělováno drátěným plotem. S touto plochou se v původním projektu, který byl realizován pouze z části, počítalo jako s plochou hřbitova.

SILNÉ STRÁNKY

- genius loci stávající hřbitova
- dobré zabezpečení MHD (zastávka přímo u hřbitova)
- okrajová část města - blízkost přírodního prostředí
- parková úprava a vzrostlé stromy hřbitova
- kvalitní architektura a urbanismus
- památkově chráněný objekt obvodové zdi a vstupní brány hřbitova

SLABÉ STRÁNKY

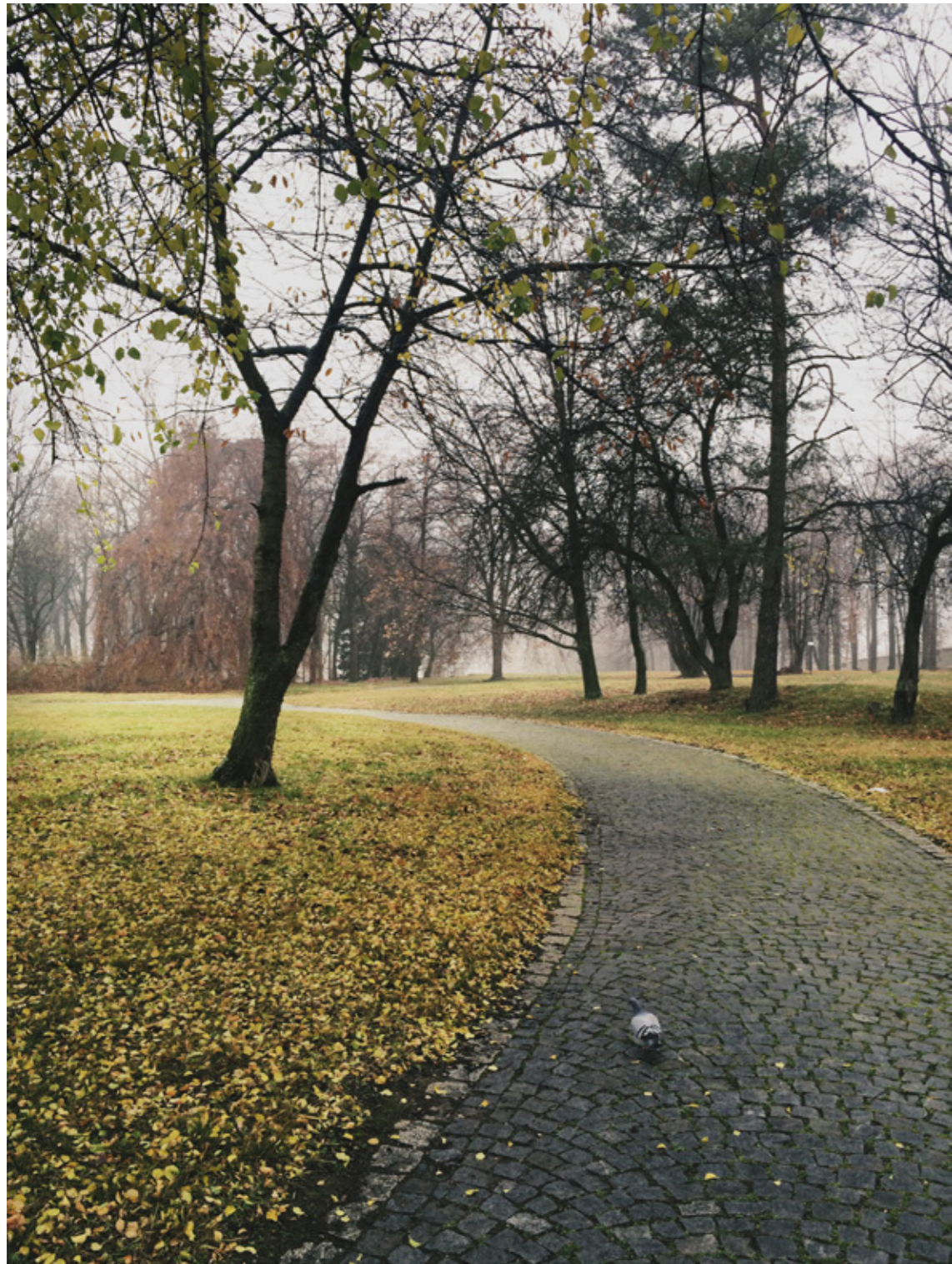
- nedostatek parkovacích míst v blízkosti hřbitova
- nedostatečně vymezený veřejný prostor
- unifikace architektonické tvorby na navazujícím sídlišti

PŘÍLEŽITOSTI

- pozemky jsou ve vlastnictví hl. města Prahy
- parcely navazují na hřbitov v Ďáblicích, umožňují tak volné navázání na prostor hřbitova a jeho možné rozšíření
- stavba krematoria v Praze by mohla otevřít diskuzi o funerální architektuře a zvýšit tak zájem o smrt a pohřbívání
- vznik architektonické dominanty

HROZBY

- parcely se momentálně nachází mimo zastavitelnou plochu
- blízkost k obytné zóně a nejbost bydlících mít pod okny krematorium
- památkově chráněný objekt, návrh by mu neměl konkurovat ale ani ho napodobovat







ZÁVĚR

„Pohřeb a hřbitov jsou věci, na které lidé nejméně v životě myslí a jen velmi neradi o nich mluví. A přece jsou to věci, které na světě nikoho neminou a s nimiž se každý jednou musí zabývatí.“ Tato i dnes pravdivá slova napsal již v roce 1941 Jan Pauly v úvodu své publikace Hřbitovní a pohřební právo.

Nacházíme se v době téměř o 80 let později a v tomhle ohledu se nic zásadního nezměnilo. Pohřeb a hřbitov stále zůstávají tématem, kterým se lidé zabývají až ve chvíli, kdy nezbytně musí, nebo se jím nezabývají vůbec. Pro architektky je projektování hřbitovů a dalších funerálních staveb velkou profesní výzvou.

Problematický vztah současné společnosti ke smrti, pohřbívání a posledním věcem člověka má za následek také to, že předmětům a místům s tím souvisejícím nevěnujeme žádnou nebo jen malou pozornost. Jejich funkčnost, osobitost a estetická hodnota nám přitom může pomoci rozloučit se s blízkými a milovanými osobami a vzpomínat na ně.

Funerální architektura i design by měly naplňovat technické, hygienické, ale především estetické nároky. Stavby by měly být hodnotnou architekturou, kterou budou obdivovat nejen generace současné, ale i ty budoucí. Nejen proto by měla být tato problematika opět navrácena do veřejného života, diskutována bez strachu a zbytečné úzkosti.

Důležité je tvarosloví, kompozice, materiály, hra světla, textur a barev, začlenění do kontextu místa - vše musí být navrženo s ohledem na danou funkci, ale i na dlouhou životnost a nadčasovost. Funerální architektura by neměla podléhat současným trendům, ale měla by se snažit o dlouhověkost.

Předcházející kapitoly rozebírají jednotlivé body analýz, jejichž syntézou vznikl můj návrh nového krematoria v Praze v Ďáblicích, který Vám představím v následující části.

NÁVRH

AUTORSKÝ TEXT

Smrt je v dnešní době něco jako zakázané téma. Na veřejnosti i v užším kruhu rodiny a přátel se o ní nemluví. Postupně tak dochází k vytracení samotného rituálu rozloučení, projevující se především stále se zvyšujícím počtem pohřbů bez obřadu. Já smrt vnímám jako konec, po ní už zbydou pouze vzpomínky.

Myslím si, že je velmi důležité vytvořit pro poslední rozloučení klidný, intimní a příjemný prostor, kde si budou moci pozůstalí v klidu zavzpomínat na mrtvého a vyrovnat se se svou ztrátou.

URBANISTICKÉ ŘEŠENÍ

Parcela k rozšíření hřbitova se nachází v těsném sousedství Ďáblického hřbitova, který je jediný kubistický hřbitov na světě a patří k unikátním ukázkám funerální architektury. Za projektem na jeden ze tří ústředních hřbitovů města Prahy stojí architekt Vlastislav Hofmann, který je proslulý svými kubistickými stavbami. Z původního návrhu však byla realizovaná pouze část.

Na plochu hřbitova navazují parcely Lesů hlavního města Prahy. S touto plochou se v původním projektu počítalo jako s plochou hřbitova, a proto pro jeho navrhované rozšíření používám celou plochu dnešního zahradnictví.

Tím vytvářím dostatek místa nejen pro nové hroby, ale také pro rozšíření stávajícího Lesa vzpomínek. Jde o unikátní způsob pohřbívání, kdy jsou zpopelněné pozůstatky ukládány ke kořenům vzrostlých stromů. Kamenné náhrobky jsou zde nahrazeny dřevěnými cedulkami s jménem a daty. Návštěvník hřbitova tak má pocit, že se nachází spíše v městském parku, než na hřbitově.

Tato atmosféra Ďáblického hřbitova mě natolik okouzila, že jsem se rozhodla v tomto charakteru pokračovat i v jeho rozšíření.

Do jižní obvodové stěny navrhuji nový vchod s parkovištěm, který je situován v blízkosti zastávky MHD. Plocha parkoviště doplní nynější nedostatek parkovacích míst.

Nová část hřbitova je pomyslně rozdělena na dvě části, část navazující na starý hřbitov s rozšířením hrobových míst a Lesa vzpomínek, a část volného městského parku, do kterého je umístěno samotné krematorium a kolumbárium.

V rámci rozšíření hřbitova vytvářím nový systém cest, které navazují na hlavní cesty stávajícího hřbitova. Hlavní cesty jsou stejně jako na starém hřbitově lemovány alejemi stromů. Tyto cesty jsou zahuštěny systémem doplňkových cest s rozdílným povrchem, které dělí prostor nového hřbitova na menší části.

Centrálním prostorem navrhovaného hřbitova se stává Strom vzpomínek, který nahrazuje Ústřední kříž klasických hřbitovů. Toto místo se nachází na křížení dvou významných os původního hřbitova. Odtud se pak vchází do samotného krematoria. Ve východní části se pak nachází technické zázemí hřbitova a vzrostlá zeleň tvořící pohledovou i hlukovou bariéru směrem k dálnici. Zásobování provozu krematoria a přívoz rakví jsou situovány do severovýchodního rohu hřbitova mimo zraky návštěvníků i pozůstalých.

ARCHITEKTONICKÉ ŘEŠENÍ

Cílem návrhu bylo vytvořit čistý, jednoduchý a elegantní prostor, který bude dostatečně intimní a příjemný a vytvoří vhodné a důstojné podmínky pro poslední rozloučení. Z důvodu vytvoření intimního místa a zachování okolního prostoru jako volného parku jsem se rozhodla celou dvoupatrovou hmotu krematoria umístit do volně se svažujícího terénu.

Prostory s různou funkcí jsou odděleny opěrnými zdmi, které kopírují směr vrstevnic a postupně se ztrácí v zeleni kolem krematoria. I přesto, že je stavba umístěna pod úroveň terénu, snažila jsem se vytvořit světlé a příjemné prostředí. Toho jsem docílila pomocí atrií, která tak každé místnosti zprostředkovávají kontakt s vnějším a dostatečně ji prosvětlují, ale zároveň zachovávají intimitu prostoru.

Systém opěrných zdí mi také pomohl lépe pracovat s napojením důležitých místností na okolní terén: na několika místech je tak interiér pomocí svahu volně napojen do okolní krajiny a umožňuje tak kontakt s přírodou.

PROVOZNÍ ŘEŠENÍ

Pozůstalí schází ke krematoriu dlouhou svažující se cestou lemovanou alejí, která se postupně zařezává pod terén až na úroveň 1.NP, kde se nachází prostory pro pozůstalé, samotná obřadní síň a potřebná administrativa objektu. Velmi důležité pro mě v návrhu bylo zachování jednosměrného provozu, díky kterému nedochází k potkávání pozůstalých a obřad je tak intimnější.

Prvním důležitým prostorem, do kterého člověk vchází, je uzavřená Zahrada ticha. První místo, které naznačuje, že by se zde člověk měl zklidnit. Hlavní dominantou tohoto prostoru je asymetricky umístěný komín s vodní plochou, která působí uklidňujícím dojmem. Odtud se vchází do vstupního prostoru s místností pro pozůstalé, malou smuteční síní sloužící pro poslední rozloučení s mrtvým, hygienickým zázemím a kancelářemi řečníků.

Odtud pozůstalí pokračují do obřadní síně, která je převýšená díky použití pultové střechy. Obřadní síň je ze dvou stran plně prosklena. Na straně pozůstalých je pomocí svahu interiér volně navázán na okolní přírodu, na straně za katafalkem prostor směřuje do uzavřeného atria, které symbolizuje konec života. Život tak vstupuje na straně pozůstalých do obřadní síně a končí ve zdi za vystavenou rakví. Na obřadní síň navazuje kondolenční místnost, kde lze obřad ukončit kondolencí. Nejbližší pozůstalí mohou v případě zájmu počkat v menší čekárně na urnu s ostatky a ukončit obřad samotným uložením urny do kolumbária. V případě tradičního kosterního pohřbu je možné v rámci smutečního průvodu rakev odnést z obřadní síně a doprovodit mrtvého na jeho poslední cestě až k hrobovému místu.

Objem stavby je za kondolenční místností rozdělen druhým veřejným prostorem, který se díky svažitému terénu nachází na výškové úrovni okolní krajiny a je otevřený do dvou stran. Symbolizuje tak pokračující život pozůstalých.

V druhé části, která navazuje na výše zmíněný prostor, se nachází druhá menší obřadní síň sloužící pro vyzvednutí urny, toalety pro návštěvníky hřbitova, kanceláře provozu a denní místnost pro zaměstnance. Z druhé strany pak na hmotu navazuje technický dvůr s prostorem pro příjem rakví.

Veškeré provozní zázemí se nachází v 1.PP budovy. Zde se nachází kancelář příjmu rakví, potřebné sklady, šatny a toalety zaměstnanců, márnice, přípravná nebožtíka, místnost se dvěma křesadly a technické místnosti. Vertikální komunikace je zajištěna pomocí dvou schodišť, dvou hydraulických zdvihů na rakve do smuteční a obřadní síně a nákladního výtahu.

KONSTRUKČNÍ A MATERIÁLOVÉ ŘEŠENÍ

Konstrukce je řešená jako kombinace železobetonových stěn a stropů. Dům je založen bílou vanou z vodonepropustného betonu. Na střechy je použita extenzivní zelená střecha, která pomáhá stavbě splynout s okolním prostředím.

Fasády jsou tvořeny zavěšeným kamenným obkladem z travertinu, který je použit i v interiéru, kde je kombinován s bílým betonem na podlahách a bílou hladkou omítkou na stěnách a stropě. Interiér je doplněn dubovým dřevem, které je použito na interiérové dveře a nábytek.

V obřadní síni je z akustických důvodů strop řešen pomocí akustického podhledu. V servisních místnostech a zázemí krematoria jsou potom stěny i podlaha obloženy keramickou dlažbou, aby bylo možné čištění a údržba všech povrchů. Topení je řešené jako podlahové v kombinaci s rekuperací tepla z pecí pomocí řízené výměny vzduchu.

KOLUMBÁRIUM

V jižní části je u cesty z krematoria umístěno kolumbárium s rozptylovou loučkou v podobě kruhového Chodníku života. Díky sklonu terénu je část chodníku řešená jako zářez v terénu. Vzniklý terénní skok je vyřešen pomocí opěrné stěny, která zároveň tvoří samotné kolumbárium.

Součástí tohoto prostoru je i rozptylová a vsypová loučka, která je vymezena samotným kruhovým chodníkem. Kruh je dostatečně velký, aby umožnil postupné rozšiřování kolumbária, dokud se prostor zcela neuzavře.

STAVEBNÍ PROGRAM



rozšíření hřbitova

parkovací místa v nezbytném rozsahu včetně bezbariérového, nový vstupní objekt s kanceláří a toaletami pro veřejnost, stojany na kola



předprostor

Zahrada ticha



vstupní část

vstupní hala, místnost pro nejbližší pozůstalé, smuteční síň, hygienické zázemí - wc, kanceláře řečníků



obřadní síň

místa na sezení, katafalk, prostor pro řečníka, místnost pro věnce a dary



krematorium

kancelář příjmu rakví, mrazárna, chladárna, přípravná nebožtíka, sklad rakví, sklad uren, žároviště, šatny zaměstnanců, technické zázemí, strojovna



administrativa

malá obřadní síň pro výdej uren, veřejné toalety, vstup zaměstnanců, kanceláře, denní místnost zaměstnanců, šatny a umývárny zaměstnanců, zasedací místnost



další

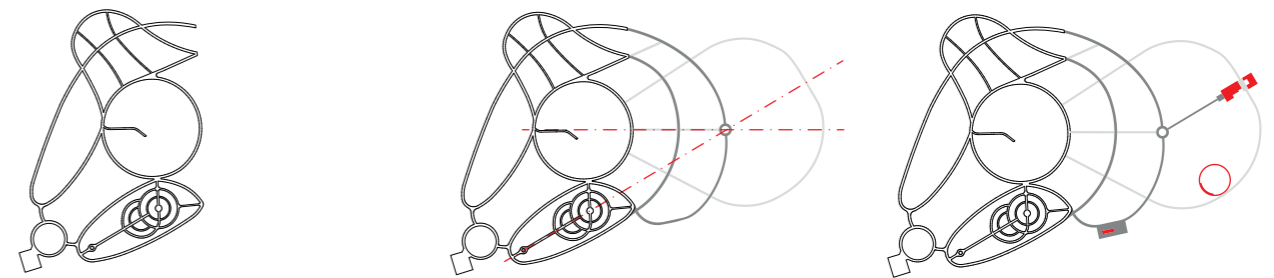
Strom vzpomínek, vstupní alej, kolumbárium

KONCEPT

SYSTÉM CEST

cestami v nově navrženém rozšíření hřbitova navazují na stávající systém cest, který doplňují o hlavní cesty s alejemi a doplňkovými cestičkami, které dále člení hřbitov do menších částí

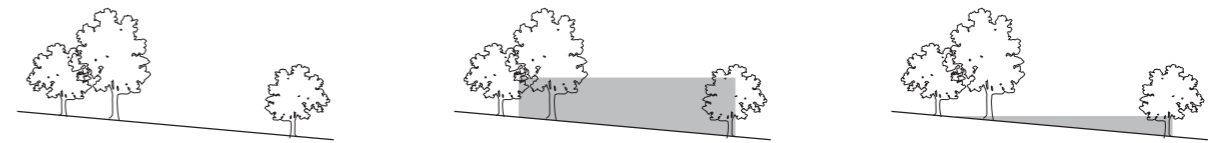
do centrálního prostoru který se nachází na setkání dvou os původního návrhu hřbitova jsem umístila Strom vzpomínek - centrální prostor nového hřbitova



VEŘEJNÝ PARK

kvůli zachování charakteru hřbitova jako městského parku jsem hmotu krematoria umístila do svahu pod terén

hmota byla umístěna mezi opěrné zdi, které postupně mizí v okolní zeleni a umožňují vystupující část stavby zasypat tak, aby ji pozorovatel téměř nevnímal

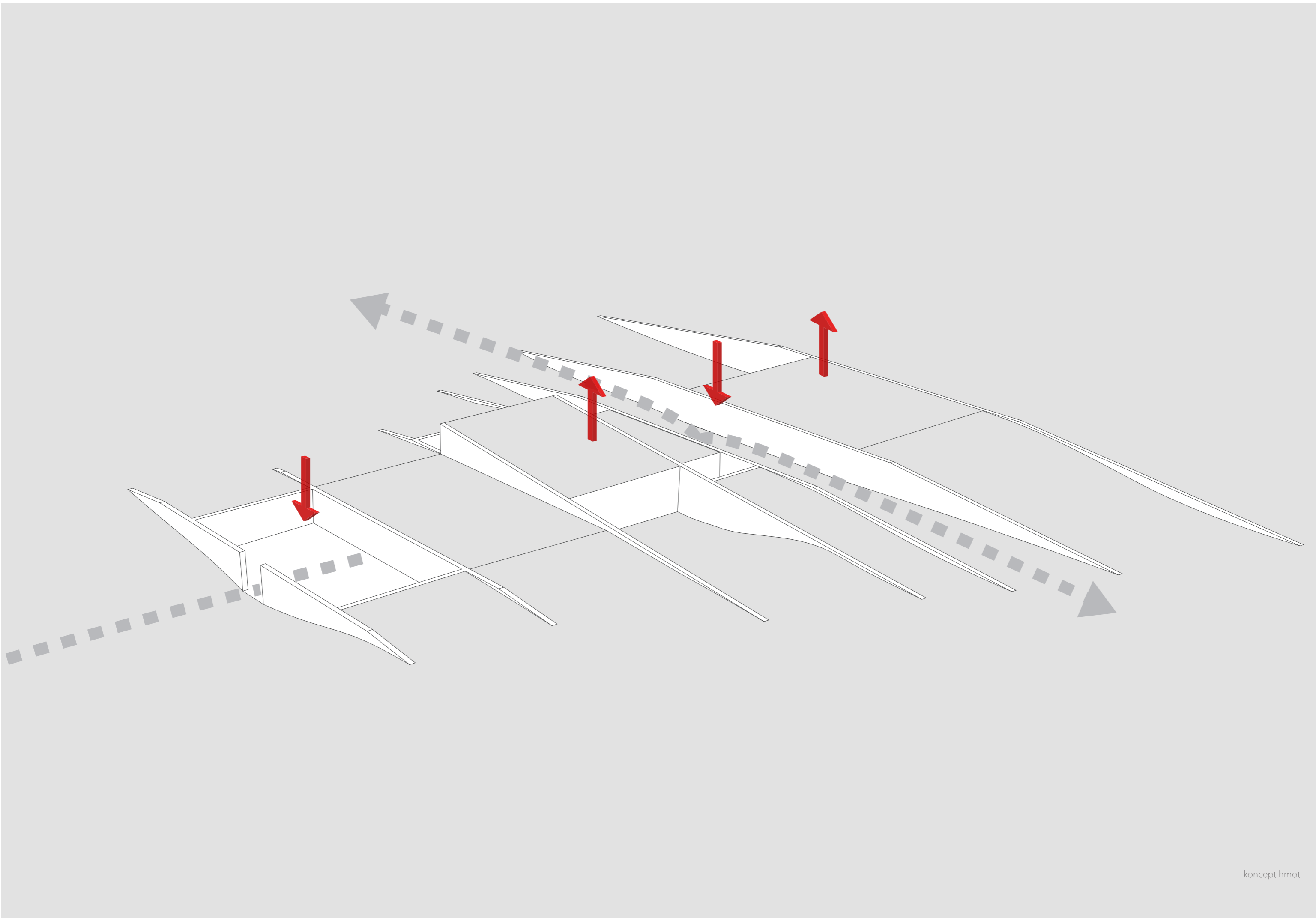


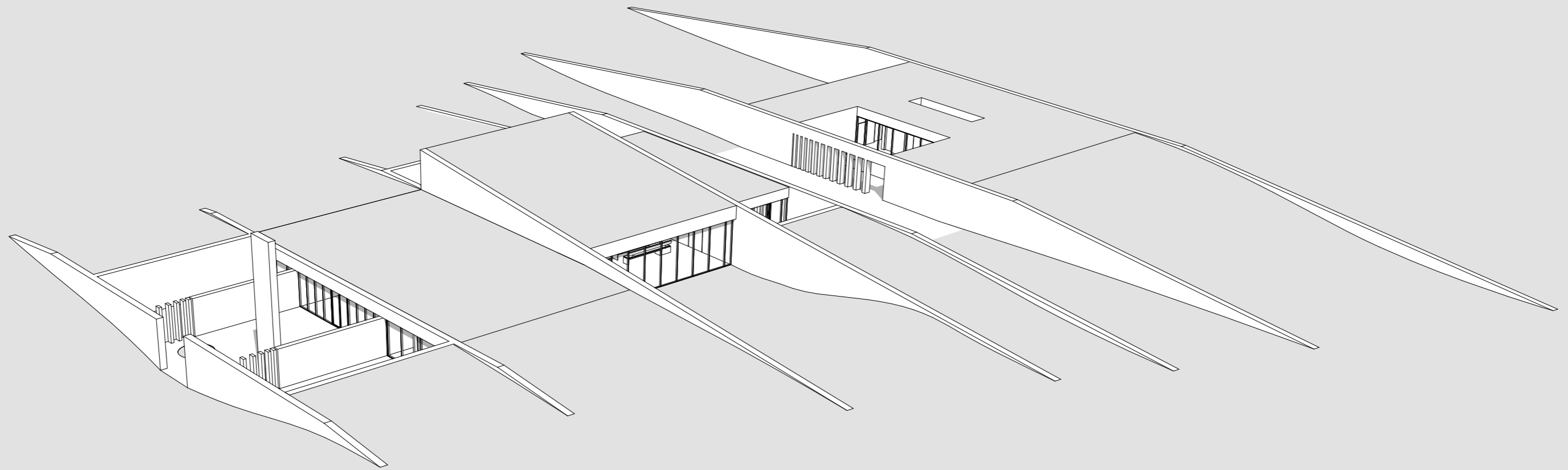
KONTAKT S PŘÍRODOU

při návrhu interiérů pro mě byl důležitý kontakt s okolní přírodou

toho jsem docílila pomocí uzavřených atrií a vysvahovaného terénu volně pokračujícího v krajině



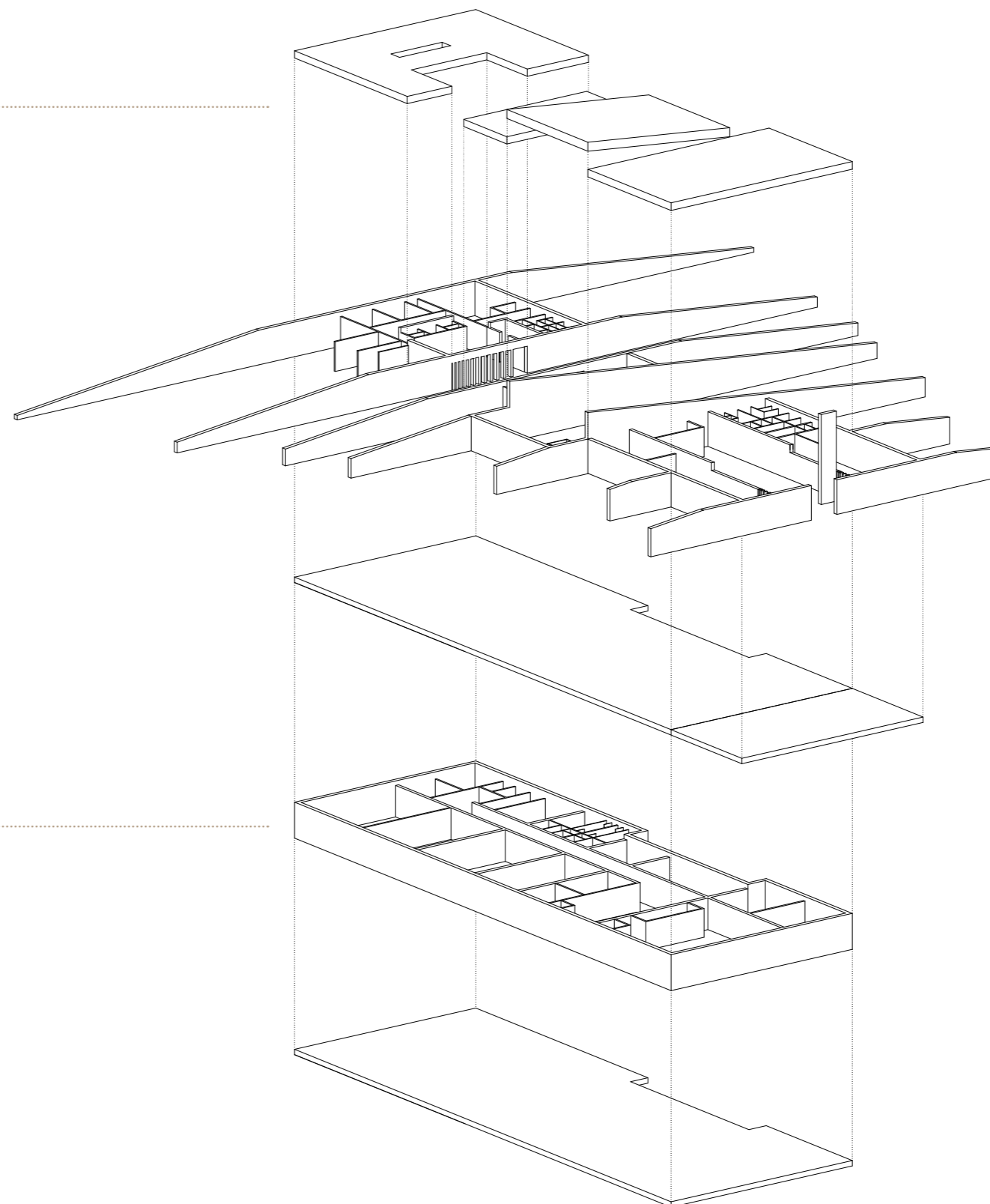




„zelená střecha“
zelená střecha volně navazuje na uměle vytvořené svahy
umístěné mezi opěrné zdi, tím se stavba ztrácí v krajině

1. NP
reprezentativní část pro pozůstalé
(zahradka ticha, obřadní a smuteční síň, kondolenční
místnost, místnosti pro nejbližší pozůstalé, malá obřadní
síň pro výdej uren)
administrativní část
(zázemí zaměstnanců, kanceláře, příjem rakví)

1. PP
technická část
(příjem rakví, potřebné sklady, márnice, přípravná
nebožtíka, žároviště, technické místnosti)
zázemí zaměstnanců



POUŽITÉ MATERIÁLY

TRAVERTIN

Přírodní kámen je jeden z nejstarších stavebních materiálů. Travertin vyjadřuje stabilitu, pevnost, tvrdost, tradici a sílu, navíc vyvolává velmi silný emocionální vjem.

Použila jsem ho na obvodové a opěrné stěny (jak v interiéru tak v exteriéru) a na obložení interiéru obřadní síně.



BÍLÝ BETON

Beton v surovém stavu vyjadřuje stejně jako kámen pevnost, stabilitu, tvrdost, trvání a sílu.

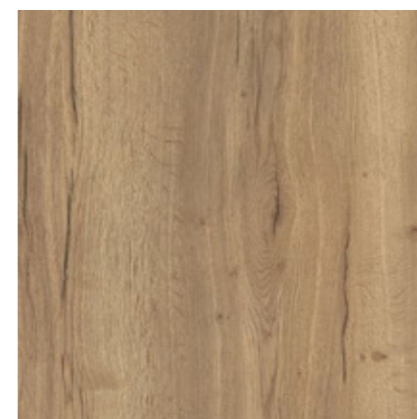
V mém návrhu jsem ho použila na podlahy a to jak v interiéru tak v exteriéru budovy.

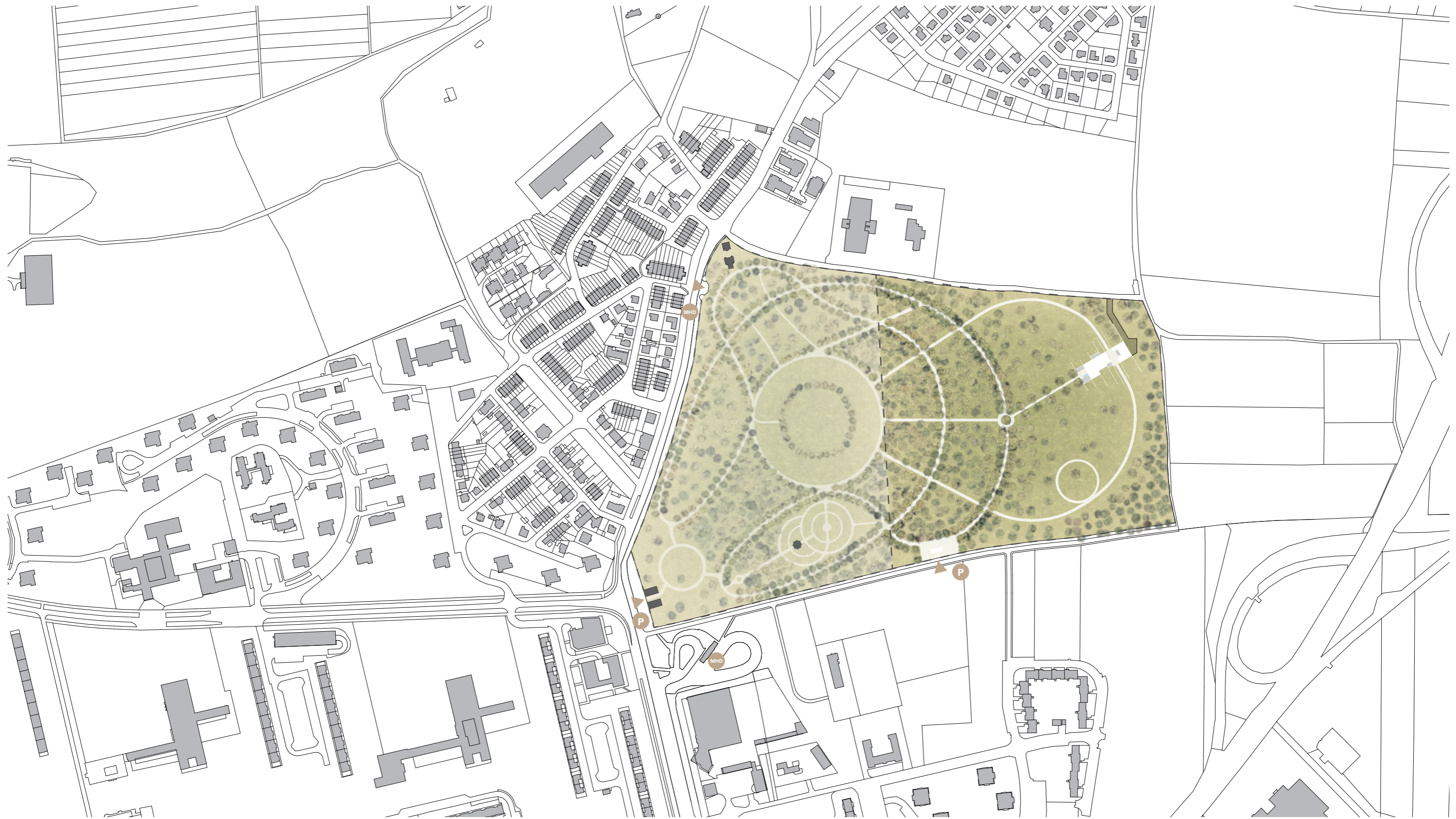


DUBOVÉ DŘEVO

Dřevo patří mezi nejpoužívanější stavební materiály na světě. Vyjadřuje vztah k přírodě a zpříjemňuje interiér.

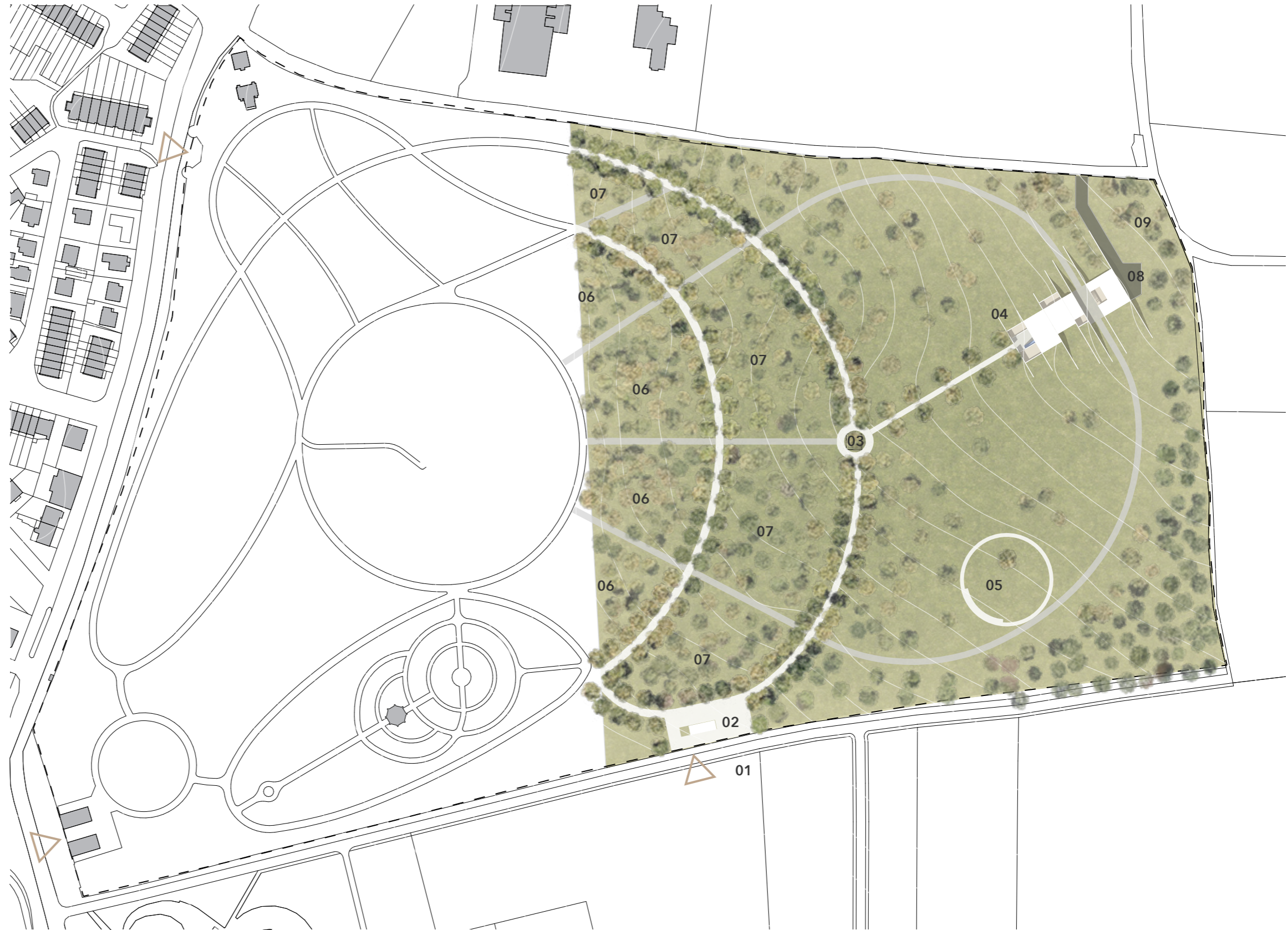
Proto jsem dřevo použila na veškerý nábytek v kombinaci s bílými potahy a na truhlářské prvky.



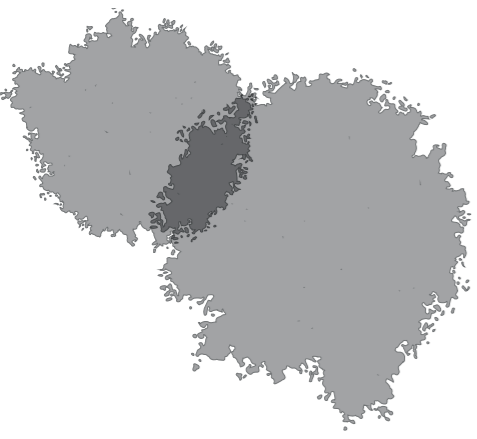


SITUACE

- 01 nové parkoviště
- 02 nový vstup s kanceláří pro zařizování pohřbů a veřejnými toaletami
- 03 Strom vzpomínek
- 04 Krematorium
- 05 Chodník života - kolumbarium s rozptylovou loučkou
- 06 nově navržená hrobová místa
- 07 rozšíření Lesa Vzpomínek





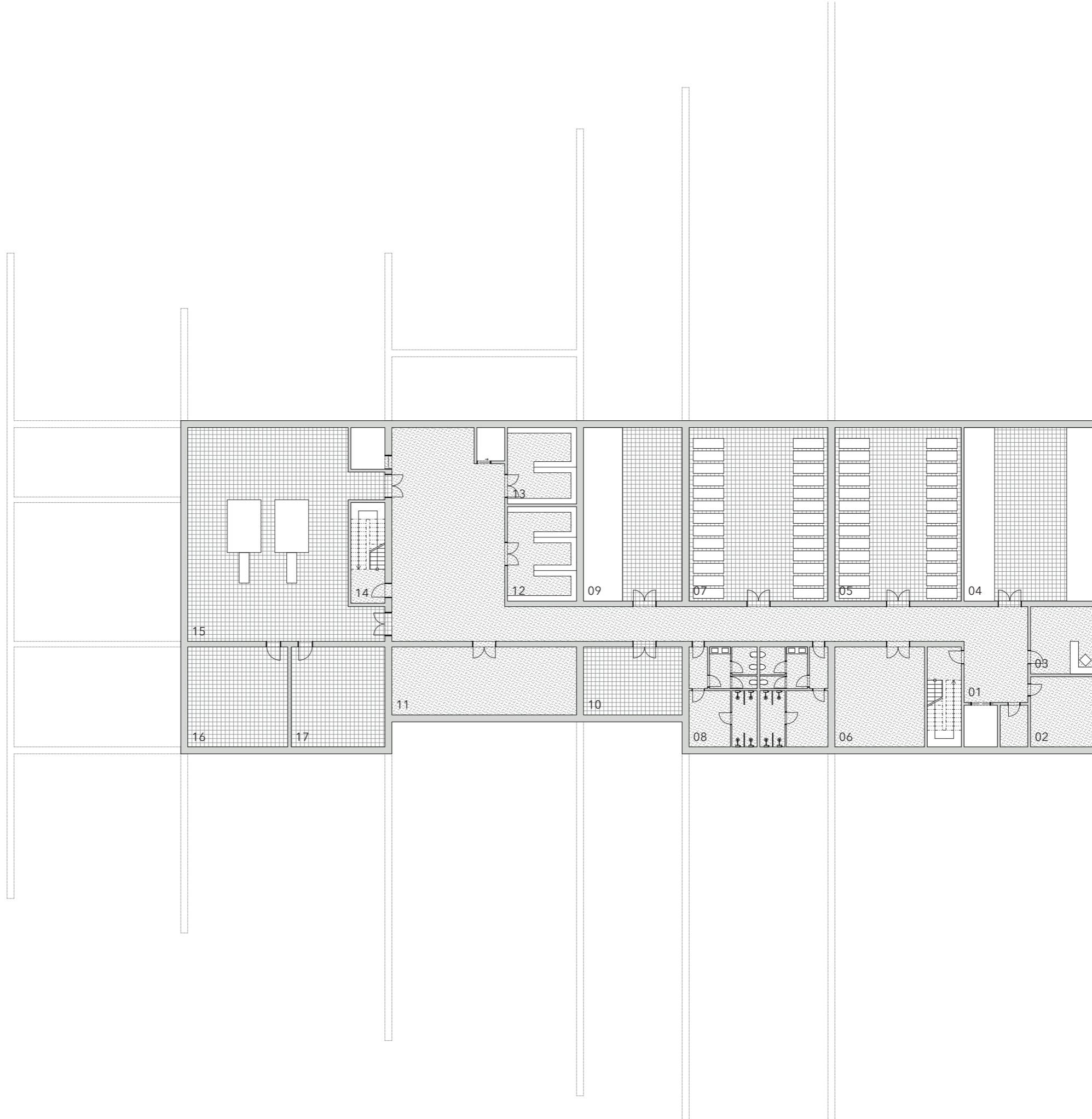


- 01 zahrada ticha
- 02 vestibul
- 03 místnost pro nejbližší pozůstalé
- 04 smuteční síň
- 05 místnost řečníka
- 06 místnost řečníka
- 07 toalety návštěvníci
- 08 vertikální komunikace
- 09 obřadní síň
- 10 kondolenční místnost
- 11 místnost pro nejbližší pozůstalé
- 12 nádvoří
- 13 malá obřadní síň - výdej uren
- 14 toalety
- 15 zasedací místnost
- 16 denní místnost s kuchyňkou
- 17 kancelář
- 18 kancelář
- 19 vstup zaměstnanci
- 20 příjem rakví

0 1 3 5 10

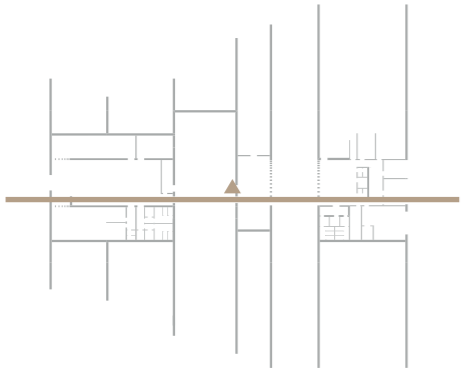


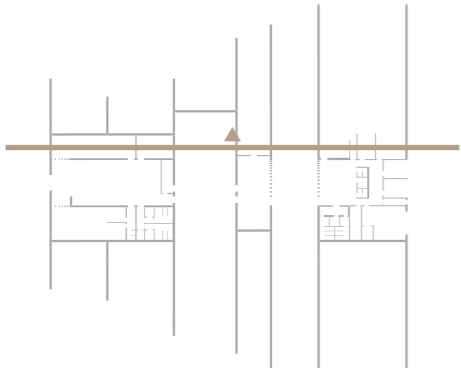
- 01 chodba
- 02 sklad odpadu
- 03 kancelář
- 04 sklad rakví
- 05 chladárna
- 06 sklad
- 07 chladárna
- 08 šatny zaměstnanci
- 09 mrazárna
- 10 příprava nebožtíka
- 11 sklad květin
- 12 sklad uren
- 13 sklad uren
- 14 vertikální komunikace
- 15 žároviště
- 16 strojovna pecí
- 17 technická místnost

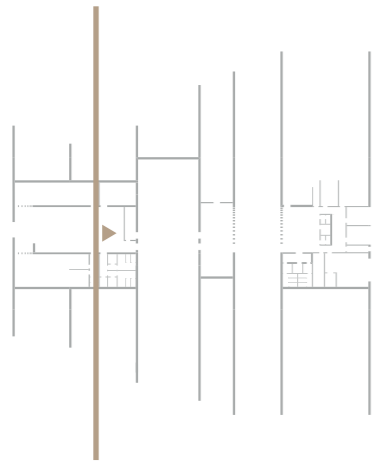


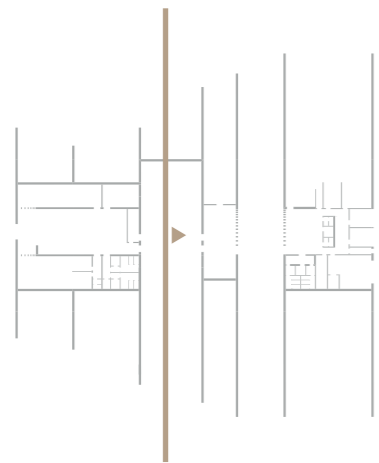
0 1 3 5 10

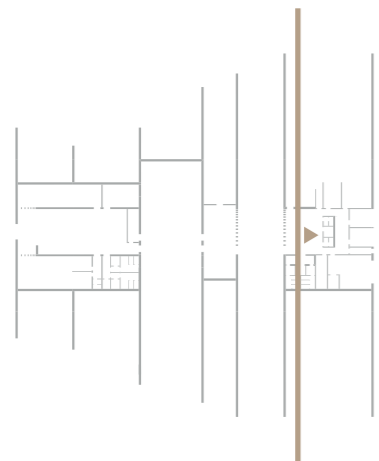


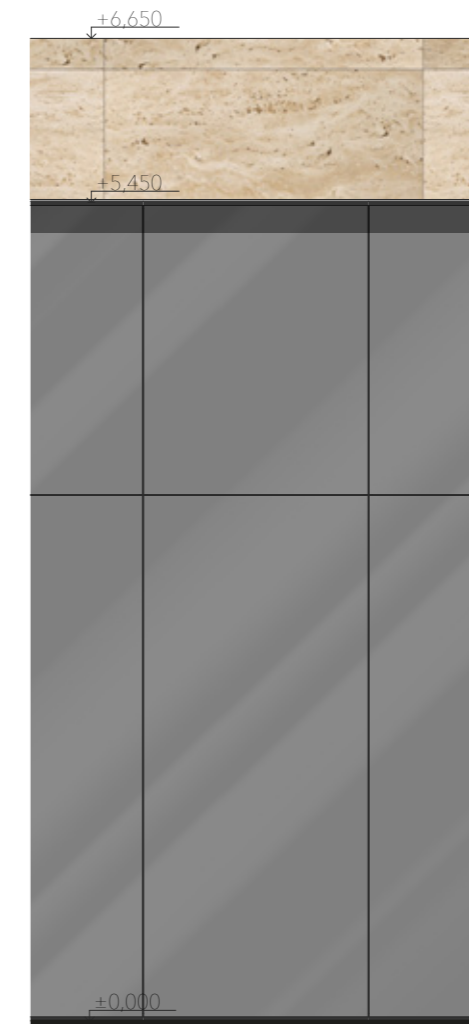
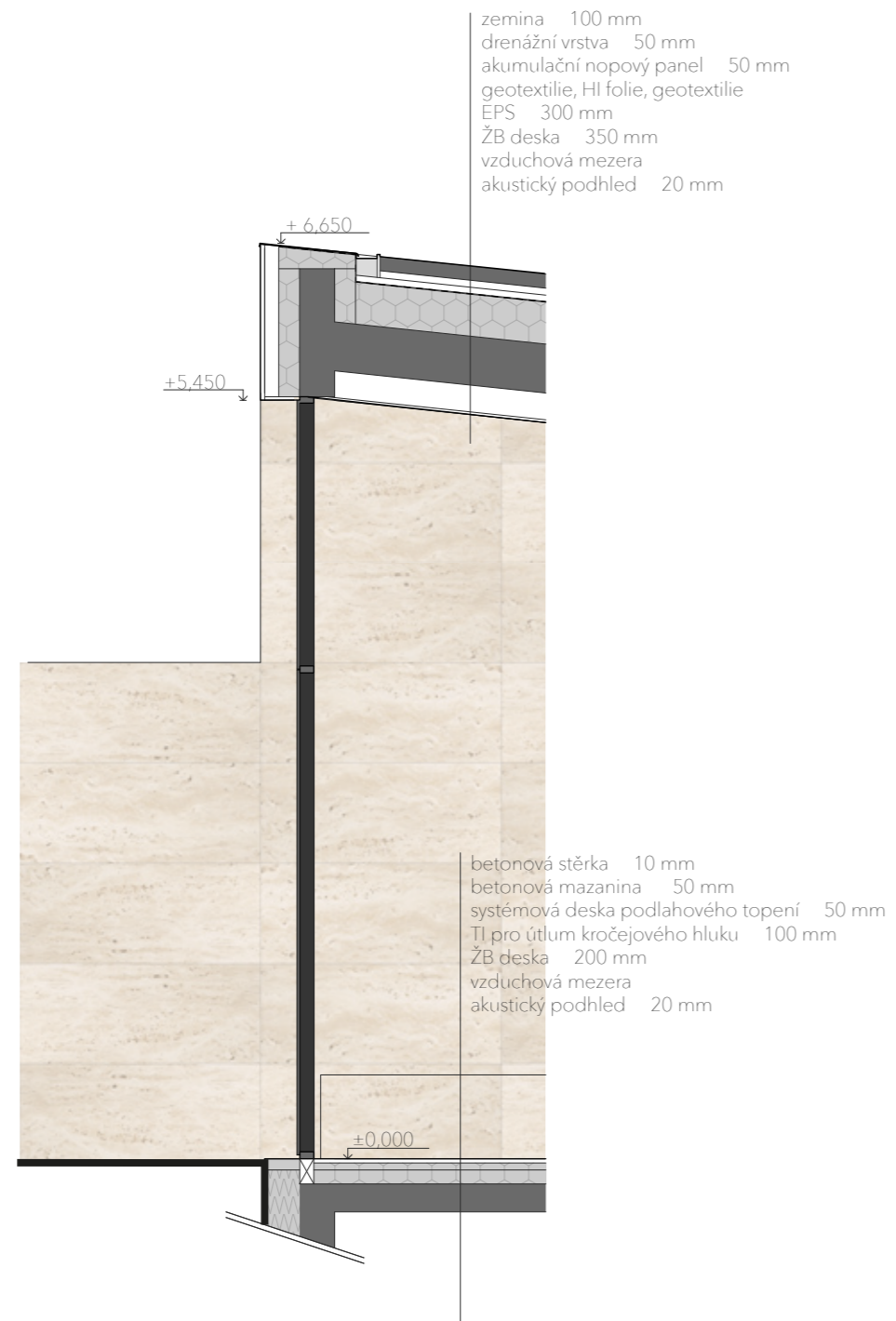




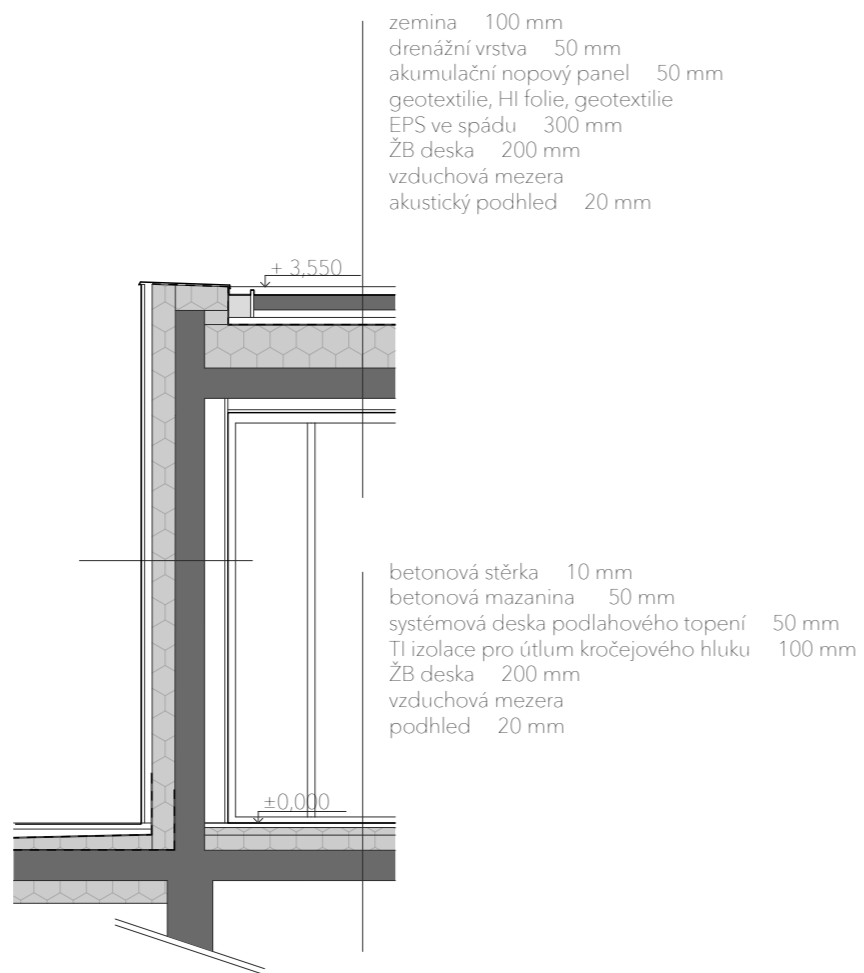


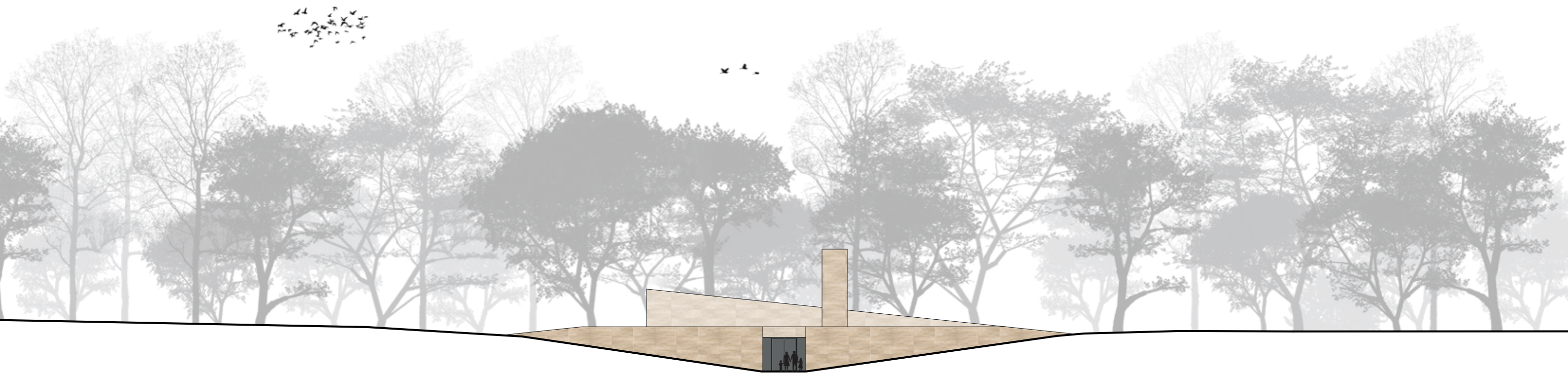
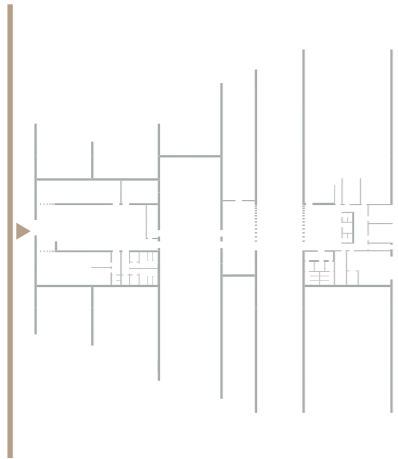


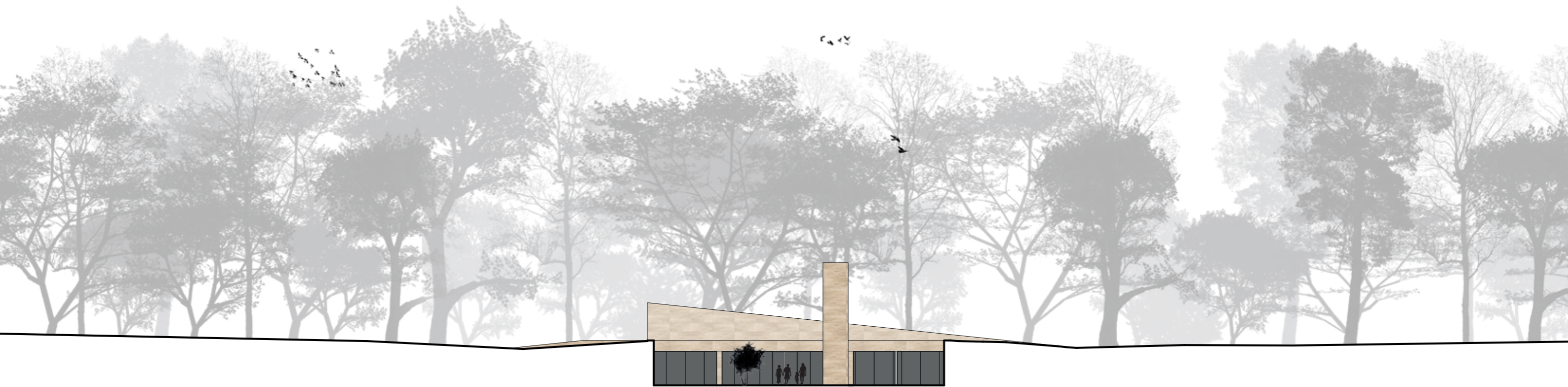
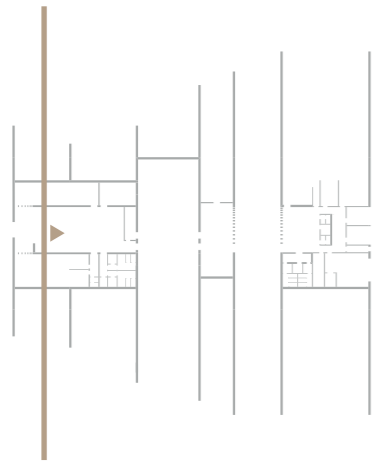


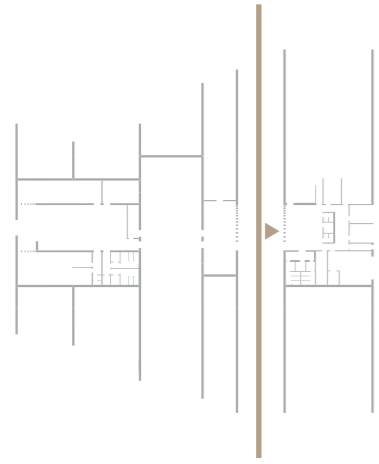


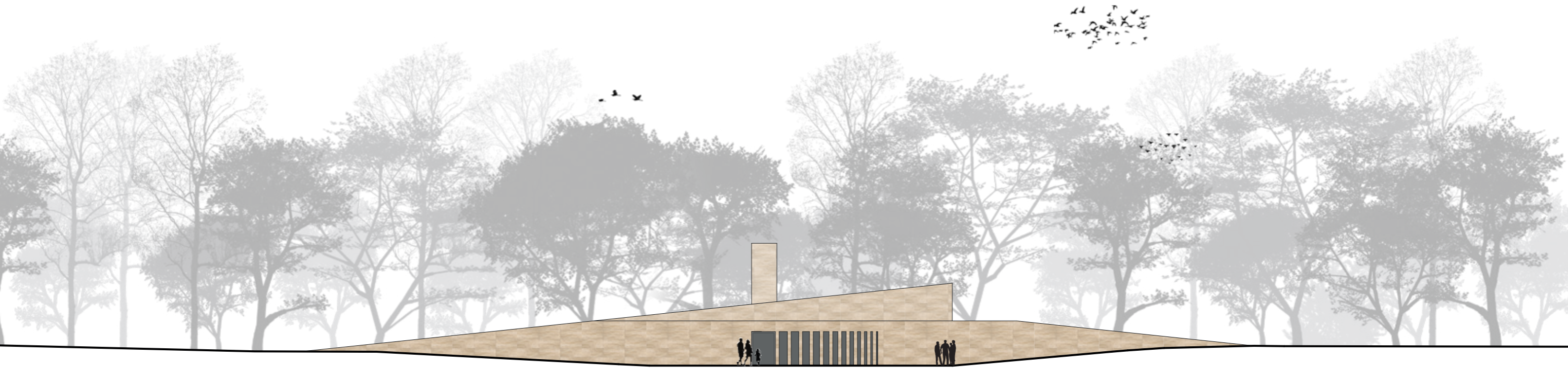
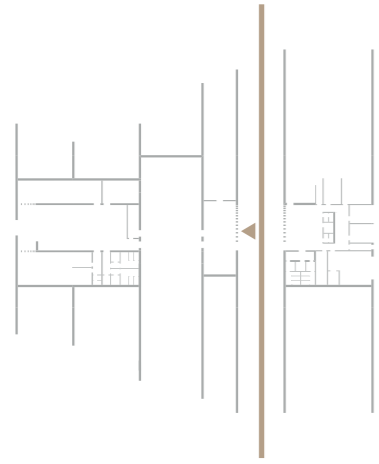
travertinový podklad 20 mm
 vzduchová mezera
 ŽB nosná stěna 200 mm
 EPS 150 mm
 vzduchová mezera
 travertinový obklad 20 mm

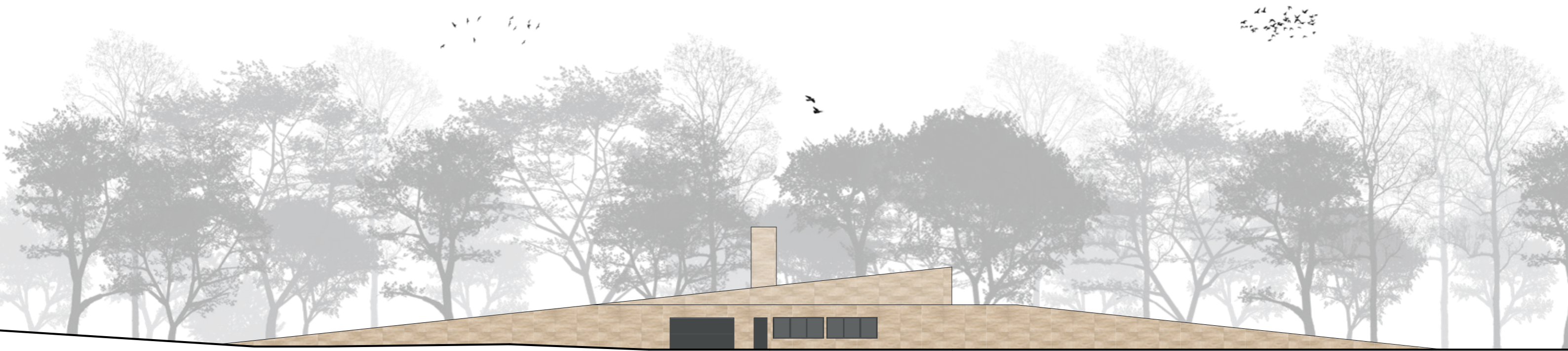
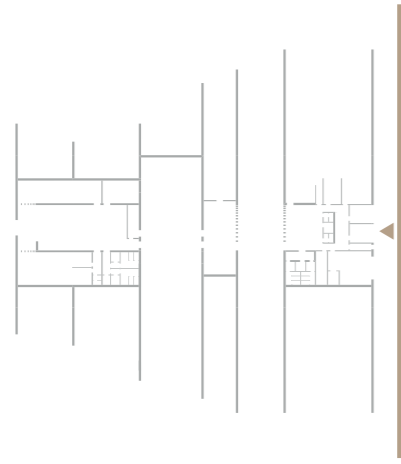




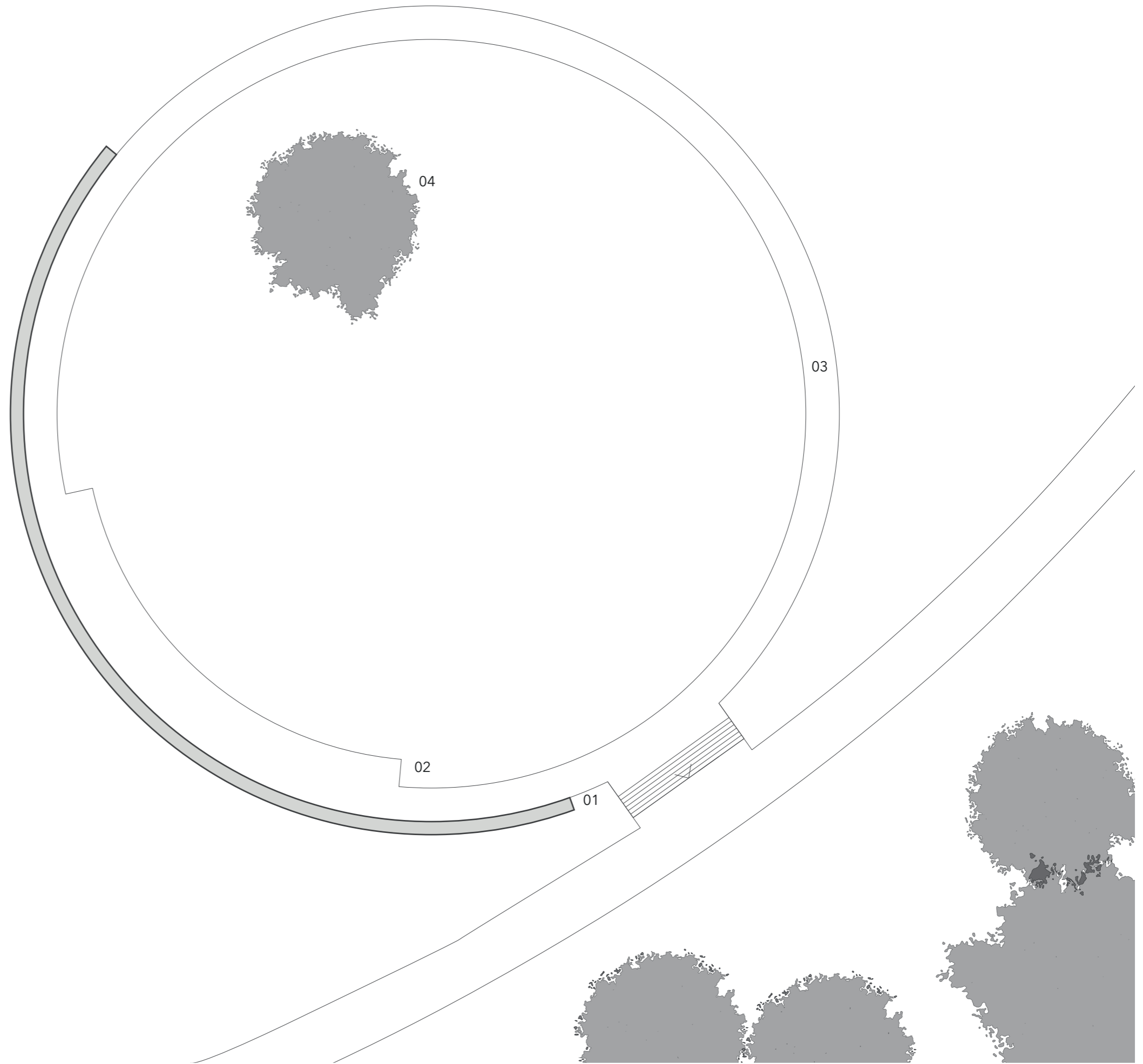






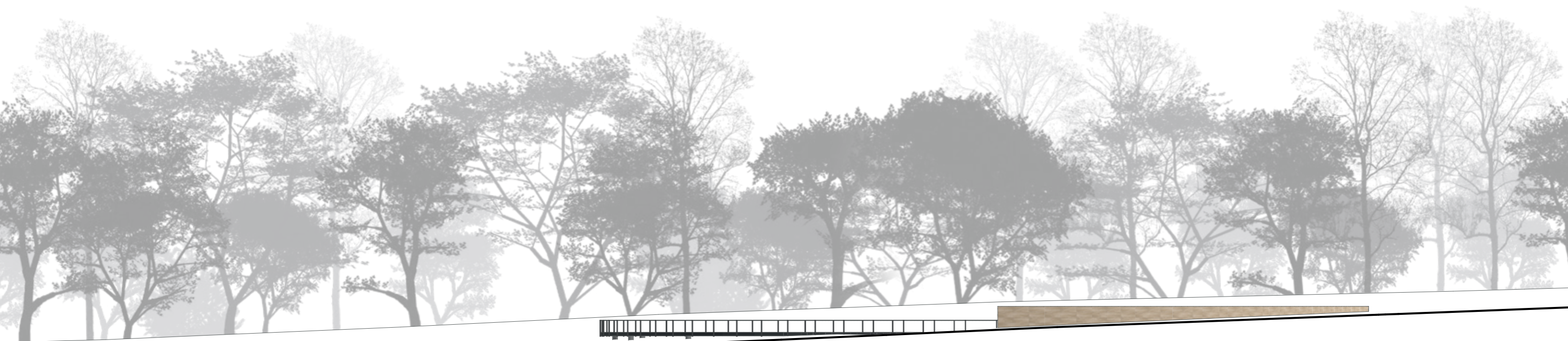


- 01 kolumbárium
- 02 louka rozptylu
- 03 chodník života
- 04 strom vzpomínek



0 1 3 5 10





0 1 3 5 10

kolumbárium _ pohled | 1:300

VIZUALIZACE



Krematorium jako Dům na konci cesty



Krematorium jako Místo klidu



Obřadní síň jako Místo posledního rozloučení



Obřadní síň jako Místo posledního rozloučení

Obřadní síň - svah na straně pozůstalých symbolizující pokračující život



Krematorium jako Místo setkání



Hřbitov jako městský park



Kolumbárium jako Místo posledního odpočinku



Kolumbárium jako Místo posledního odpočinku



Kolumbárium jako Místo posledního odpočinku

DOKUMENTY

ČESKÉ VYSOKÉ UČENÍ TECHNICKÉ V PRAZE	
FAKULTA ARCHITEKTURY	
AUTOR, DIPLOMANT: Bc. Kristýna Blažičková AR 2017/2018, LS	
NÁZEV DIPLOMOVÉ PRÁCE: (ČJ) DŮM NA KONCI CESTY	
(AJ) HOUSE AT THE END OF THE ROAD	
JAZYK PRÁCE: ČESKÝ	
Vedoucí práce:	Ing. arch. Dalibor Hlaváček, Ph.D. Ústav: 15128 Ústav navrhování II
Oponent práce:	
Klíčová slova (česká):	Krematorium, hřbitov, Ďáblice, kolumbárium, podzemí
Anotace (česká):	Navrhuji Krematorium jako místo posledního rozloučení, jako dům na konci cesty, jako místo prolnutí s přírodou. Návrh je založen na architektonické jednoduchosti a čistotě. Už samo prostředí může mít utěšující účinky. Stejně účinky má i propojení vnitřního prostředí s okolní přírodou, které je nedílnou součástí návrhu. Vytvořila jsem klidný, elegantní a intimní prostor, kde se mohou pozůstalí důstojně rozloučit s blízkým, o kterého přišli.
Anotace (anglická):	A Crematorium, a place of the last farewell, a place at the end of the road, a place of connection with nature. The main idea is based on architectural simplicity, elegance and cleanliness. I think that quality of the environment itself can comfort soul. The same effect can have connection of the interior with the nature around house, which is important part of the idea. I have designed a quiet, elegant and intimate space, where the survivors can say goodbye to the loved ones they have lost.

Prohlášení autora

Prohlašuji, že jsem předloženou diplomovou práci vypracoval samostatně a že jsem uvedl veškeré použité informační zdroje v souladu s „Metodickým pokynem o etické přípravě vysokoškolských závěrečných prací.“

V Praze dne 21.5. 2018

podpis autora-diplomanta



České vysoké učení technické v Praze, Fakulta architektury

2/ ZADÁNÍ diplomové práce

Mgr. program navazující

jméno a příjmení: Kristýna Blažičková

datum narození: 28.10.1992

akademický rok / semestr: AR 2017-18 / LS 2017-18

obor: Architektura

ústav: 15128 Ústav navrhování II

vedoucí diplomové práce: Ing. arch. Dalibor Hlaváček, Ph.D.

téma diplomové práce: Funerální architektura

viz přihláška na DP

zadání diplomové práce:

1/ popis zadání projektu a očekávaného cíle řešení

Zadání diplomové práce vychází z předdiplomního semináře, v rámci kterého byl zkoumán vývoj pohřebních rituálů a funerální architektury. Cílem diplomní práce bude navržení pietního prostoru pro pohřbívání a uctění památky v rámci Ďáblického hřbitova a jeho rozšíření. Součástí pietního prostoru bude krematorium s obřadní síní a případně další části, které budou specifikovány během návrhu (např. kolumbárium).

2/ Pro AU / součástí zadání bude jasně a konkrétně specifikovaný stavební program

Krematorium s obřadní síní a dvěma kremačními pecemi, včetně navazujících venkovních úprav. Krematorium bude obsahovat: vstupní část s krytým předprostorem a zázemím pro návštěvníky, smuteční sál s cca 60 místy k sezení (ev. více obřadních sání), místnost pro pozůstalé, vystavení rakve, prostor pro věnce, přípravné prostory (příjem a sklad rakví, márnice, přípravná nebožtíka), administrativní zázemí (kancelář kněze / řečníka, kancelář správce krematoria, kancelář správce hřbitova, zasedací místnost), zázemí personálu, krematorium (2x pec, strojovna peci, sklad a výdej uren), technické zázemí, případně další volitelné provozy (kolumbárium, prodej květin a věnců, sklady a zázemí hřbitova, restaurace). Stavební program může být upraven dle dohody s vedoucím DP.

3/ popis závěrečného výsledku, výstupy a měřítka zpracování

Odevzdány budou postery v rozsahu dle požadavků FA ČVUT, 2 portfolia a CD. Diplomová práce bude zveřejněna na webových stránkách fakulty nejpozději 7 dní před obhajobou projektu. Projekt bude zpracován do úrovně detailní studie, jeho součástí bude: autorský text; analytická část; koncept řešení znázorněný pomocí schémat; situace širších vztahů 1:2500; situace 1:500; půdorysy všech podlaží v měřítku 1:200; typické řezy (příp. perspektivní řezy) včetně návaznosti na nejbližší okolí v měřítku 1:200; pohledy; návrh interiéru zvoleného prostoru; detail (řez a pohled) vybraného segmentu budovy; vizualizace (exteriér, interiéru) dostatečně vysvětlující návrh (nejméně 7 pohledů). Výstupy a jejich měřítka mohou být vzhledem k vývoji práce upraveny dle dohody s vedoucím DP.

4/ seznam dalších dohodnutých částí projektu (model)

Model v min. měřítku 1:200 včetně nejbližšího okolí.

28.2.2018

Datum a podpis studenta

27.2.2018

Datum a podpis vedoucího DP

Datum a podpis děkana FA ČVUT

28.2.2018

registrováno studijním oddělením dne

28.2.2018

ZDROJE

TIŠTĚNÉ ZDROJE

DOBEŠOVÁ, Blanka. „Až umřu, zasadte na mně jablň“ Environmentální a společenské přínosy přírodního pohřebnictví [online]. Brno, 2012 [cit. 2018-01-29]. Dostupné z: http://is.muni.cz/th/219257/fss_m/ [6]

KOVÁŘ, Jan, Martina PEŘINKOVÁ a Naděžda ŠPATENKOVÁ. Hřbitov jako veřejný prostor. Praha: Gasset ve spolupráci s VŠB-TU Ostrava, 2014. ISBN 978-80-87079-44-7 [2]

LUKEŠ, Zdeněk. ARCHITEKTURA: Ďáblický hřbitov. Neviditelný pes [online]. 1.4.2017 [cit. 2018-02-09]. ISSN 1212-673X. Dostupné z: http://neviditelnypes.lidovky.cz/architektura-dablicky-hrbitov-de9-/p_architekt.aspx?c=A170403_221140_p_architekt_wa [16]

NEŠPOROVÁ, Olga. O smrti a pohřbívání. Brno: Centrum pro studium demokracie a kultury, 2013. ISBN 978-80-7325-320-2

PEŠLOVÁ, Jana. Pohřeb v průběhu staletí [online]. Brno, 2007 [cit. 2018-01-29]. Dostupné z: http://is.muni.cz/th/109536/ff_b/ [4]

ZUMTHOR, Peter. Atmosféry: architektura v okolním prostoru - věci, které mne obklopují. Zlín: Archa, 2013. aArchitektura. ISBN 978-80-87545-22-5

ZUMTHOR, Peter. Promýšlet architekturu. 2., dopl. vyd. Přeložil Magdalena ŠTULCOVÁ. Zlín: Archa, 2013. a Architektura. ISBN 978-80-87545-24-9

INTERNETOVÉ ZDROJE

[1] Klaudyán: internetový časopis pro historickou geografii a environmentální dějiny [online]. Praha, 2012, 8-9/2012(2) [cit. 2018-01-29]. ISSN 1212-9690. Dostupné z: http://www.klaudyan.cz/dwnl/2011201202/03_Hupkova.pdf

[3] <http://poradimesi.cz/situace/jak-se-zmenil-ritual-smrti-za-posledni-stoleti/>

[5] <https://www.penize.cz/nakupy/292466-kolik-stoji-smrt-cesi-na-poslednim-rozloucenim-setri>

[7] http://www.hrbitovy.cz/?page_id=49

[8] <http://www.archiweb.cz>

[9] <http://www.pohrustav.cz/krematorium-strasnice>

[10] <https://www.asb.sk/architektura/stavby/nadcasova-architektura/krematorium-v-bratislave>

[11] <https://czumalo.wordpress.com/2016/12/04/u3v-fsv-cvut-pamatky-velke-prahy-prednaska-6-prosince-2016/>

[12] <https://www.prahaneznamy.cz/praha-8/dablice/>

[13] Územní plán hl. m. Prahy [online]. Dostupné z: <http://app.iprpraha.cz/js-api/app/vykresyUP/>

[14] Územně analytické podklady hl. m. Prahy 2016 [online]. Dostupné z: <http://app.iprpraha.cz/js-api/app/uap/>

[15] Metropolitní plán [online]. Dostupné z: <http://plan.iprpraha.cz/cs/upp-dokumentace>

[17] <https://www.prahaneznamy.cz/praha-8/strizkov/dablicky-hrbitov-na-strizkove/>

[18] <http://lesvzpominek.cz>

[19] <http://www.archdaily.com>

zdroj obrázků: www.google.com, pokud není uvedeno jinak.

Analytická část byla spracována v rámci předdiplomního semináře.

PODĚKOVÁNÍ

Děkuji Daliborovi Hlaváčkovi a Martinovi Čeňkovi za odborné vedení práce.

Děkuji rodičům za podporu během celého studia.

Děkuji zbytku rodiny, přátelům a svým psům za to, že to se mnou vydrželi.

