

# Komunitní centrum Hloubětín

- Diplomová práce -



## POĎAKOVANIE

Moje poďakovanie patrí najmä prof. Ing. arch. Irene Šestákovej a Ing. arch. Ondřejovi Dvořákovi, Ph.D. za ich čas, odborné vedenie a cenné rady pri spracovávaní diplomovej práce. Za odborné konzultácie k diplomovej práci sa chcem poďakovať aj pani Ing. Radmile Fingerovej.

Rada by som sa tiež poďakovala celej svojej rodine a priateľom, ale najmä mojim rodičom za ich trpezlivosť a podporu počas celého môjho štúdia.

# OBSAH

Anotácia	3
Zadanie diplomovej práce	4
1. Úvod	6
2. Analytická časť	7
2.1 Komunita a komunitné centrá	7
2.2 Miesto zadania – Hloubětín	8
SWOT analýza	14
Fotodokumentácia miesta	15
Referencie	16
3. Návrhová časť	22
3.1 Urbanisticko – architektonické riešenie	22
Situácie	25
Pôdorysy	28
Rezy	32
Pohľady	36
3.2 Konštrukčné riešenie	40
3.3 Riešenie fasády	40
Konštrukčný detail	41
Perpektíva	42
Zdroje	43

<b>ČESKÉ VYSOKÉ UČENÍ TECHNICKÉ V PRAZE</b>	
<b>FAKULTA ARCHITEKTURY</b>	
<b>AUTOR, DIPLOMANT:</b> AR 2017/2018, LS  <b>NÁZEV DIPLOMOVÉ PRÁCE:</b> (ČJ) KOMUNITNÍ CENTRUM, HLOUBĚTÍN  (AJ) COMMUNITY CENTER, HLOUBĚTÍN  <b>JAZYK PRÁCE:</b>	
<b>Vedoucí práce:</b>	prof. Ing. arch. Irena Šestáková <b>Ústav:</b> 15118 Ústav nauky o budovách
<b>Oponent práce:</b>	Ing. arch. Šárka Voříšková
<b>Klíčová slova (česká):</b>	Komunitní, centrum, Hloubětín, Praha
<b>Anotace (česká):</b>	Hloubětín již léta patří pod městskou část Praha 14. Je to však obec s vlastní historií a charakterem, jejíž v současnosti chybí prostor pro rozvoj společenského a kulturního života jejích obyvatel. Diplomová práce řeší návrh komunitního centra přímo v historickém jádru této městské čtvrti, které plně respektuje tradiční uspořádání vesnické struktury a zároveň slouží všem věkovým i sociálním skupinám v dané lokalitě.
<b>Anotace (anglická):</b>	Hloubětín has been a part of Praha 14 district for years now. However, it is a village with its own history and character, which is currently missing a space for social and cultural activities of its inhabitants. The diploma thesis deals with a design of a community centre in the historical part of this district, which fully follows the traditional arrangement of the village structure and at the same time serves every age and social group within the locality.

## Prohlášení autora

Prohlašuji, že jsem předloženou diplomovou prací vypracoval samostatně a že jsem uvedl veškeré použité informační zdroje v souladu s „Metodickým pokynem o etické přípravě vysokoškolských závěrečných prací.“

V Praze dne 25.5.2018

podpis autora-diplomanta

*Tento dokument je nedílnou a povinnou součástí diplomové práce / portfolia a CD.*

České vysoké učení technické v Praze, Fakulta architektury

## 2/ ZADÁNÍ diplomové práce

Mgr. program navazující

jméno a příjmení: **Bc. Petra Gamrátová**

datum narození: 05.08.1992

akademický rok / semestr: 2017-18 / letní

ústav: 15118 - Ústav nauky o budovách

vedoucí diplomové práce: prof. Ing. arch. Irena Šestáková

téma diplomové práce: **Komunitní centrum Hloubětín**

zadání diplomové práce:

---

### 1/ popis zadání projektu a očekávaného cíle řešení

Záměrem je vybudovat místo pro každodenní vzájemné setkávání všech generací obyvatel této lokality, prostor s kavárnou a menším společenským sálem. Cílem je kvalitní architektonické řešení s nízkými provozními náklady.

### 2/ stavební program

#### Vstupní část centra

- vstup/foyer s recepcí včetně zázemí, infocentrem, s kavárnou, s dětským koutkem, prostorem pro výstavy cca 60 m<sup>2</sup>
- zázemí kavárny - přípravná, sklad (nápoje, obaly, odpad) – vazba na zásobování
- šatna zaměstnanců kavárny
- velká klubovna s možností rozdělení na 2 menší à 25 m<sup>2</sup>
- 2 poradny 15-20 m<sup>2</sup>
- seminární místnost cca 30 m<sup>2</sup>
- šatna pro veřejnost (pro kavárnu, knihovnu, klubovnu a sál)
- WC pro veřejnost
- úklid
- sklad
- možnost venkovního / sezónního posezení

#### Knihovna (knihovní fond 12 tis. svazků)

- volný výběr (kapacita regálů 10 tis. svazků, 2 tis. vypůjčených)
- 2 obslužná místa (pracovní místa pro personál)
- 4 místa - internet
- 1 místo - PC katalog
- 10 míst - sezení
- kancelář 15 m<sup>2</sup>
- sklad – vazba na zásobování

#### Víceúčelový sál (divadlo, koncerty, filmy, semináře, workshopy, výstavy)

- multifunkční prostor, kapacita cca 60 osob
- technické zázemí sálu (ozvučení, promítání)
- šatna pro účinkující
- sklad (nábytku, rekvizit)

#### Zázemí centra (personál, technické zázemí)

##### kancelářské prostory

- 3 kanceláře à 15–20 m<sup>2</sup> (vedení, sekretariát, zástupce)
- sklady
- archiv
- WC, úklid

**prostory pro zaměstnance všech částí**

- čajová kuchyňka
- denní místnost 15 m<sup>2</sup>
- šatny
- sprchy
- WC

**technické zázemí**

- TZB
- dílna
- odpad
- zásobování

**Parkování**

- 2 místa pro vlastní vozidla centra
- ostatní parkování dle kapacity jednotlivých částí

**Venkovní prostory**

- revitalizování ploch zeleně a propojení s parkem
- zpřístupnění veřejnosti

**3/ popis závěrečného výsledku, výstupy a měřítka zpracování**

**1. TEXTOVÁ ČÁST**

- viz specifikace PORTFOLIA/KNIHY diplomního projektu (ke stažení na webu FA)

**2. SITUACE**

- širší vztahy 1:5000  
- situace 1:500 nebo 1:1000

**3. PŮDORYSY, ŘEZY, POHLEDY, ŘEZOPHLEDY 1:200**

(případně jiné vhodné měřítko dle formátu výkresu)

- architektonické studie vlastního objektů  
- půdorys přízemí bude řešen včetně parteru

**4. DVĚ PROSTOROVÁ ZOBRAZENÍ**

- perspektiva, axonometrie

**5. KONSTRUKČNÍ SCHEMA STAVBY A VYBRANÉ ARCHITEKTONICKO-KONSTRUKČNÍ DETAILS**

/budou upřesněny v průběhu práce/

**4/seznam dalších dohodnutých částí projektu (model)**

**1. MODEL**

1:1000 – širší vztahy, 1:200 vlastní objekt nebo jeden model 1:500

**2. OZNAČENÍ VÝKRESŮ**

Všechny výkresy a přílohy budou označeny názvem školy, ústavu a ateliéru, dále pak jménem vedoucí práce, konzultanta a diplomanta /včetně vlastnoručního podpisu/, názvem zadání a datem odevzdání.

Datum a podpis studenta

22. 2. 2018



Datum a podpis vedoucího DP

22. 2. 2018



Datum a podpis děkana FA ČVUT

22. 2. 2018



registrováno studijním oddělením dne

22. 2. 2018



# 1. ÚVOD

Hloubětín potrebuje svoje vlastné centrum kultúry. Cieľom mojej diplomovej práce je preto také centrum vytvoriť vo forme komunitného centra prepojeného s mestskou knižnicou, slúžiaceho rôznym vekovým i sociálnym skupinám. Má to byť miesto oddychu a rekreácie, ale aj vzdelávania a rozvíjania spoločenského a kultúrneho života obce.



# 2. ANALYTICKÁ ČASŤ

## 2.1 KOMUNITA, KOMUNITNÉ CENTRÁ

KOMUNITU PREDSTAVUJÚ (z lat. *communitas* = spoločenstvo):

1. „Ľudia, ktorí žijú v geograficky definovanej oblasti, a medzi ktorými existujú vzájomné sociálne väzby (v zmysle príbuzenstva, priateľstva či známosti a taktiež v zmysle účasti na aktivitách komunity a niektorých formách ekonomickej smeny, napr. nakupovanie tovarov a služieb, práca pre miestnych zamestnávateľov a pod.) a ktorí sú citovo viazaní k sebe navzájom a k miestu, kde žijú.“

2. „Komunita je vymedzená hranicami (geografickými, politickými, ekonomickými alebo sociálnymi) postavená na pilieroch (sdieľané hodnoty, spoločensko kultúrne dedičstvo, spoločné záujmy, spoločné problémy) a má štruktúru (tj. Formálnu a neformálnu organizáciu)“  
(Mattessich, Monsey, Roy, 1997 in Matoušek 2003)

3. „Komunita je miesto, kde človek môže získať emocionálnu podporu, ocenenie a praktickú pomoc v každodennom živote.“  
(Hartl, 1997)

ZÁKLADNÁ TYPOLÓGIA KOMUNITY:

- Občianska komunita: spoločenstvo vykonávajúce každodenné aktivity v spoločnom priestore
- výcviková komunita: zameriava sa na výcvik zručností, získanie životných postojov, sebaopoznanie
- terapeutická komunita: vďaka takémuto typu komunity majú všetci jej členovia vrátane pacientov spoluúčast pri rozhodovaní a podieľaní sa na liečbe
- spirituálna komunita: skupina osôb zdieľajúcich myšlienky a ideológie, pričom sa snažia o svoj duchovný rozvoj (v istých prípadoch žijú aj v spoločných priestoroch)

KOMUNITNÉ CENTRÁ:

Komunitné centrum je verejné miesto (objekt, príp. súbor viacerých objektov), kde sa členovia komunity zhromažďujú kvôli najrôznejším skupinovým aktivitám (kultúrnym, vzdelávacím, telovýchovným,...), verejným informáciám, či sociálnej podpore najmä sociálne vylúčeným osobám. Je neutrálnym priestorom pre zmiernenie napätia a prípadných konfliktov v komunite. Takéto centrá môžu byť niekedy otvorené pre celé spoločenstvo alebo pre špecializovanú skupinu v rámci väčšej komunity.

Medzi príklady komunitných centier pre špecifické skupiny patria: náboženské centrá, mládežnícke kluby, centrá pre sociálne znevýhodnených, menšinové skupiny atď.

Čo komunitné centrum, to iná koncepcia, riešenie a rozmanitosť v rámci jedného modelu na základe potrieb komunity, na ktorú sa to-ktoré centrum zameriava.

## CIEĽOVÉ SKUPINY KOMUNITNÝCH CENTIER:

- Komunita, ľudia s rovnakými záujmami alebo ľudia žijúci v príslušnej oblasti (štvrť, obci, či skupine miest)
- Ľudia ohrození chudobou, sociálnym vylúčením, prípadne už vylúčené osoby. Predstavujú ich najmä etnické menšiny, bezdomovci, seniori, osoby so zdravotným postihnutím, dlhodobo nezamestnaní a nízkopříjmové skupiny, osoby ohrozené závislosťou alebo už závislé od návykových látok, rodiny v zlej sociálnej situácii, mládež a osoby opúšťajúce ústavnú starostlivosť alebo zariadenie.

## ZÁVER:

V zadaní tejto diplomovej práce je navrhované komunitné centrum pre celú občiansku komunitu žijúcu v príslušnej oblasti bez špecificky vymedzeného zamerania. Ľudia by doň mali mať možnosť chodiť a vytvárať si program aj sami, pre seba navzájom.

## 2.2 MIESTO ZADANIA

### O HLOUBĚTÍNE

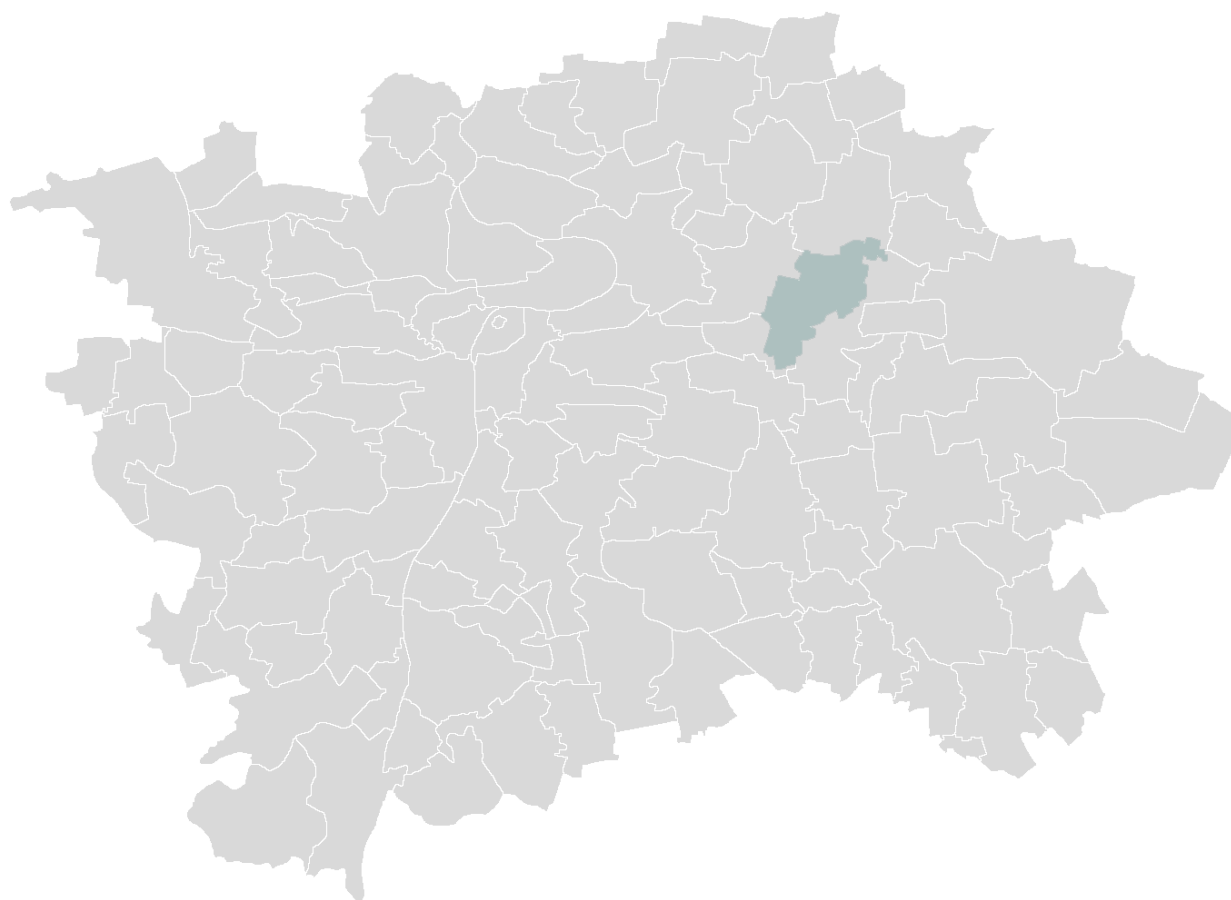
Hloubětín je pražská štvrť a zároveň katastrálne územie v pražskom obvode Praha 9. Vyznačuje sa rôznorodou zástavbou s jadrom bývalej obce okolo námestia pri Starej hospode a kostole sv. Jiří. Na severnom svahu hrebeňa leží miestna časť Chaloupky s rodinnými domami. Podobný charakter má i zástavba pozdĺž ulice Kbelská. V okolí stanice metra Hloubětín a Podebradskej ulice leží sídlisko Hloubětín postavené v rokoch 1961- 65 s až 12 podlažnými domami. Zástavba v lokalite Za Horou je tvorená rodinnými domami. Z nových projektov bytovej zástavby sa dá uviesť Kejrův mlýn - rekonštrukcia a dostavba starého mlyna a v severozápadnej časti katastru vzniká nová obytná štvrť pozdĺž toku Rokytky. Na území Hloubětína ležia 2 maloplošné chránené územia, prírodné pamiatky Cihelna v Bažantici, Pražský zlom a malá vodná plocha Hořejší rybník.

Pozemok pre návrh komunitného centra leží pri západnej strane ulice Hloubětínská, na ktorý z jeho západnej strany naväzujú zámocké záhrady (v súčasnosti v prenájme GynCentra). Z juhu je pozemok vymedzený ohradnou stenou kostola sv. Jiří a na severe naň plynule naväzuje historická zástavba viazpodlažných rodinných domov Starého Hloubětína. Parcela pre nové komunitné centrum historicky patrila ku kostolu. V minulosti tu stála fara a stará hloubětínska škola. Pred 5 rokmi predchádzajúce vedenie radnice rozhodlo o demolácii chátrajúcich domov a výstavbu nového komunitného centra. Predpriestor navrhovaného komunitného centra a zároveň kostola sv. Jiří je trojuholníkového tvaru a vytvára prirodzený nástupný priestor z Hloubětínskej ulice.

### HISTÓRIA

Hloubětín je prvý krát spomínaný v roku 1207, kedy prislúchal rádu nemeckých rytierov pod názvom Lupatin. Od roku 1335 patrila krížovníkom s červenou hviezdou. Aj keď bol počas husitských vojen a v období 1618-1620 na čas krížovníkom zabavený, bol im opätovne navrátený. V roku 1900 bol Hloubětín - vtedy Hloubětín so zámkom, výrobou umelých hnojív, laku a s pieskovňami obcou karlínskeho okresu. Na začiatku roku 1922 bol s počtom obyvateľov okolo 3300 začlenený do Veľkej Prahy ako súčasť Prahy IX. V roku 1949 bolo katastrálne územie Hloubětín začlenené do správneho obvodu Praha 9. Súčasťou mestskej časti Praha 9 sa stal v roku 1990 a Prahy 14 v roku 1994.

# MESTSKÁ ŠTVRŤ HLOUBĚTÍN






# ÚZEMIE V HLOUBĚTÍNE VYHRADENÉ PRE KOMUNITNÉ CENTRUM



## RIEŠENÉ ÚZEMIE



## LEGENDA

-  RIEŠENÉ ÚZEMIE
-  POZEMOK PRE STAVBU  
P.č. 68/1,68/2,69 (K.Ú.Hloubětín)
-  NEZASTAVITELNÉ ÚZEMIE  
P.č. 2499/17 (predpriestor KC)  
Časť p.č. 2499/1 (predpriestor KC)  
Časť pozemku.č. 7/1(zámocké záhrady)

# MAPA ŠIRŠÍCH VZŤAHOV





## 2.3 SWOT ANALÝZA

### S\_SILNÉ STRÁNKY

- vhodné miesto v historicky významnej časti obce - vnímané obyvateľmi ako bod stretávania sa (kostol, námestie,..)
- dostatok zelene
- prístupnosť . vhodné napojenie na Mhd (metro a tramvaj v dochádzkovej vzdialenosti a dostatočné miesto pre parking)

### O\_PRÍLEŽITOSTI

- doplnenie námestia, zveľadenie
- atraktivita - oživenie chýbajúcou funkciou
- zvýšenie bezpečnosti
- zlepšenie vzdelania
- podpora kultúry u obyvateľov
- budovanie novej komunity, prípadne oživenie starších väzieb medzi ľuďmi

### W\_SLABÉ STRÁNKY

- zahustenie dopravy a dopravy v klúde

### T\_HROZBY

- budovanie v historickej zástavbe obce
- napojenie na budovu v prieluke
- hluk

### ZÁVER:

Lokalita je pre výstavbu komunitného centra veľmi vhodná, keďže sa nachádza v samotnom historickom centre Hloubětína s dobrým napojením na dopravnú, občiansku aj technickú infraštruktúru. Chýba tu zároveň miesto, kde by sa mohli obyvatelia stretávať, vzdelávať a ucelovať susedské vzťahy. Pozemok je dobre prístupný a obklopený historickými objektami ktoré už od dávnych čias majú obyvatelia spojené so vzájomnou interakciou.

Pri návrhu je však potrebné pristupovať k návrhu v lokalite s citom a rešpektovať regulácie plynúce s umiestnením v historickom jadre obce.

S navrhnutým objektom by sa mali obyvatelia stotožniť, mal by byť otvorený pre všetkých bez znevýhodnenia a vzbudzovať dôveru .



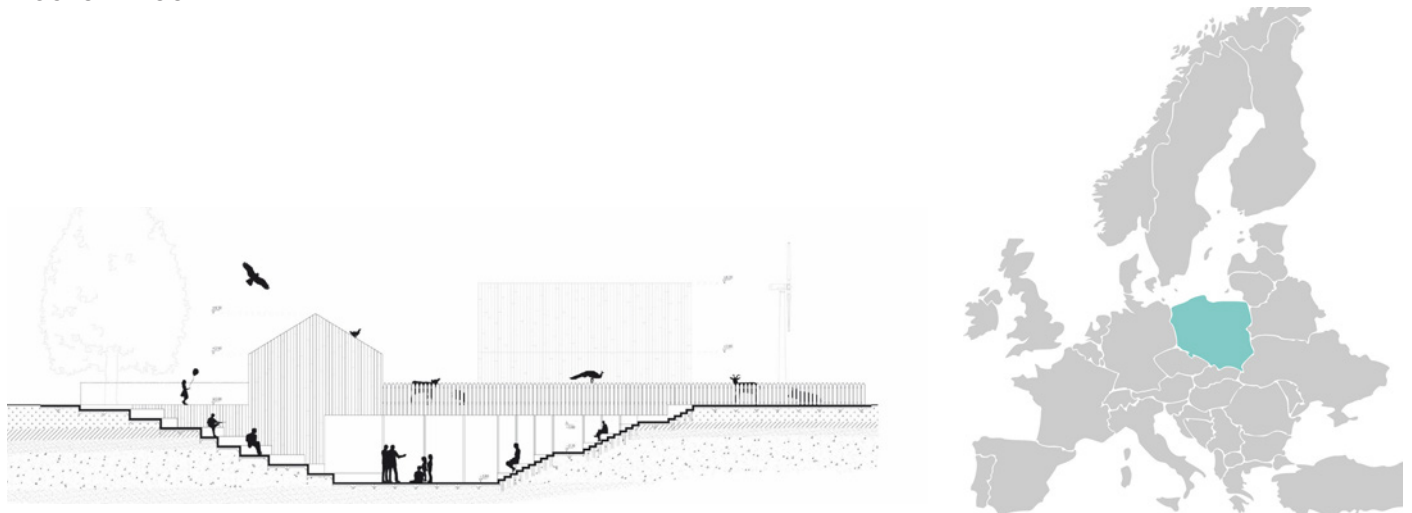
# FOTODOKUMENTÁCIA MIESTA



## 2.4 REFERENCIE

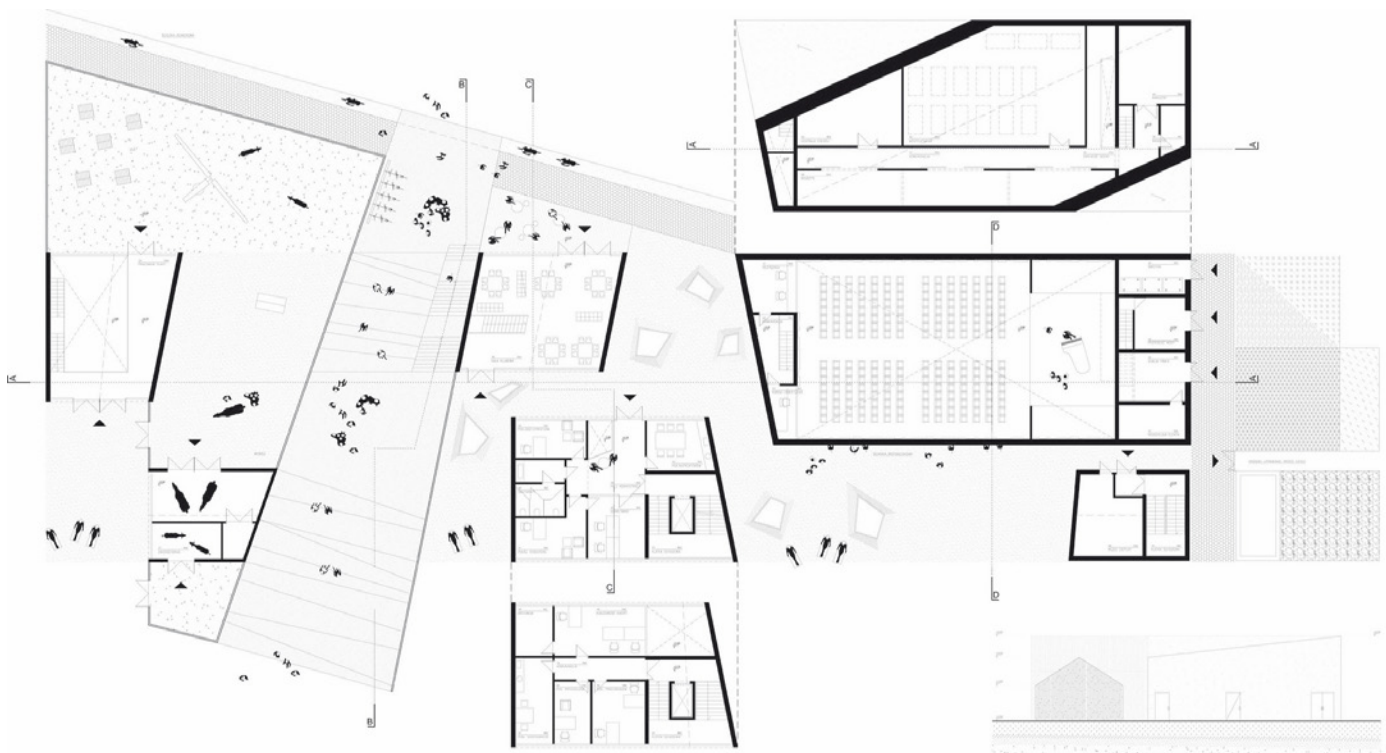
### 2.4.1 KULTÚRNE CENTRUM SULZEWSKI

Lokalita: Varšava, Poľsko  
Architekti: WWAA architects  
Rok: 2013  
Plocha: 2400 m<sup>2</sup>



#### KONCEPT:

Konečná forma dizajnu kultúrneho centra bola určená dvomi prvkami. Prvým je situácia a mestský kontext objektu, druhým je jeho funkciou definovaný program. Každý z nich môže fungovať samostatne. Prispôbením tradičnej podoby statku je dizajn nielen hlboko zakorenený v tradícii a kultúre tohto miesta, ale aj v rešpekte hraníc mestských a funkčných zón. Vďaka umiestneniu hlavnej funkcie budovy na úroveň pod zemou, z úrovne prízemnia vznikol otvorený, verejný priestor, kde sú postavené príbuzné malé, tradičné domy (tvarovo a materiálovo). Každá z nich je prístupná z úrovne oblasti a každá z nich má jednu funkciu, napríklad umeleckú dielňu alebo klub literatúry.



#### HMOTA, MATERIÁL, KONŠTRUKCIE:

Objekt je navrhnutý s veľkými presklenými fasádami, ktoré sú lemované pešími trasami. Zámer má umožniť vidieť dianie v centre okoloidúcim a tiež poskytnúť príjemné priestranstvo pred centrom. Takéto usporiadanie budovy umožnilo maximálne spojenie jeho interiéru s okolím. Preto sa priestory centra stali verejným priestorom mesta. Činnosť centra sa nachádza mimo jeho hraníc, preto je architektúra objektu priateľská; pomocou možných súčasných prostriedkov sa snaží prepojiť tradičné prvky mestského usporiadania s jednoduchými, prírodnými materiálmi. Nenáročná budova ponorená do zelene má byť základom pre udalosti, ktoré sa tam dejú. Súčasný dizajn je založený na predpoklade, že architektúra objektu, ktorý plní takéto funkcie, hrá nesmierne dôležitú vzdelávaciu a kultúrnu úlohu, napríklad formovaním estetického a ekologického povedomia.

#### DISPOZÍCIA:

Základná časť projektu a hlavný vstup do budovy sú umiestnené na úrovni -1, ku ktorej je prístup schodiskom v amfiteátri zo vstupného námestia. Táto úroveň slúži ako pódium počas divadelných predstavení v exteriéri. Drevené podlahy pôsobia príjemne ako miesto na hranie a relaxáciu medzi rôznymi aktivitami. Zároveň sa dá ľahko demontovať na údržbu. Objekt je delený do menších segmentov, každý s vlastnou funkciou a zázemím.

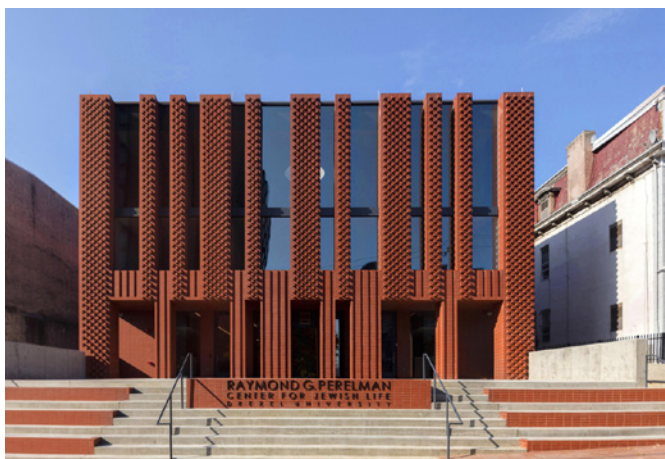


## 2.4.2 CENTRUM ŽIDOVSKÉHO ŽIVOTA

Lokalita: Philadelphia, Pennsylvania  
Architekti: Stanley Saitowitz, Neil Kaye  
Michael Luke, Steve Sanchez  
Rok: 2016  
Plocha: 13 900m<sup>2</sup>

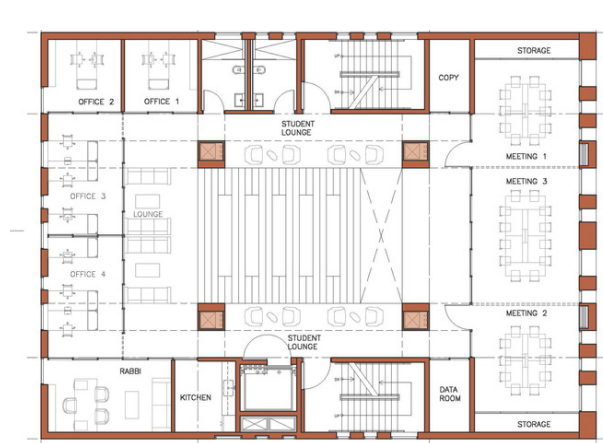
### KONCEPT:

Dom pre židovskú komunitu má pokryt všetky potreby tejto kultúry. Je navrhnutý do 4 úrovní - každá pre inú funkciu. Všetky úrovne sú navzájom prepojené vertikálnou fasádou z červených tehál. Celá budova v sebe nesie prvky inšpirované typickými predmetmi pre komunitu. Od svetníkom inšpirovaný rytmus fasády až po usporiadanie lamiel na schodisku.



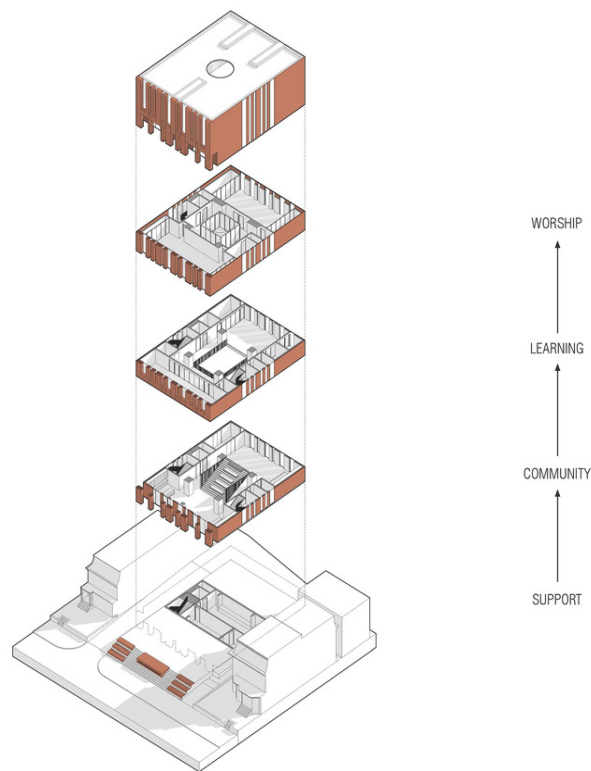
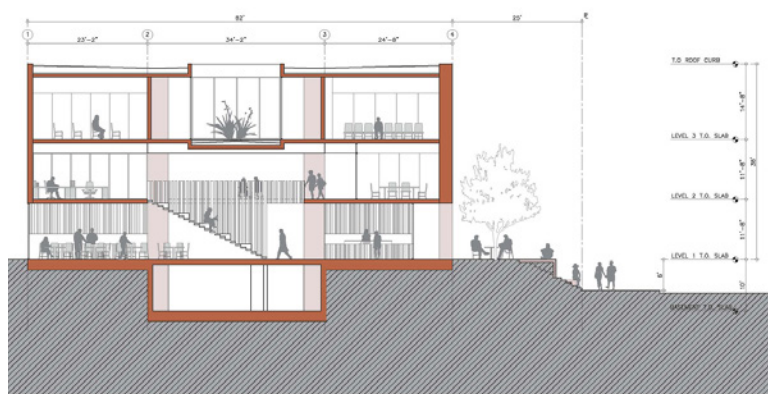
### FUNKCIA, AKTIVITY:

Objekt je komplexným pokrytím všetkých potrieb židovskej komunity v jednom objekte. Ide o funkciu komunitnú, ktorej je venované druhé podlažie v úrovni ulice - tu dochádza k stretávaniu, zhromažďovaniu okolo ohňa, a jedeniu v zadnej časti, ktorá sa otvára do záhrady. V strede spájajúcom druhé poschodie je schodisko, amfiteáter, sála s balkónom s výhľadom zhora. Druhé poschodie je zamerané na aktivity, kancelárie na plánovanie a usporiadanie, priestory pre tiché štúdium a diskusiu, miesta pre skupinové stretnutia, priestory pre prieskum a učenie sa. Najvyššie podlažie je zamerané na duchovno a priestory potrebné pre vykonávanie obradov, jedná sa o miesto uctievania a svätynu.



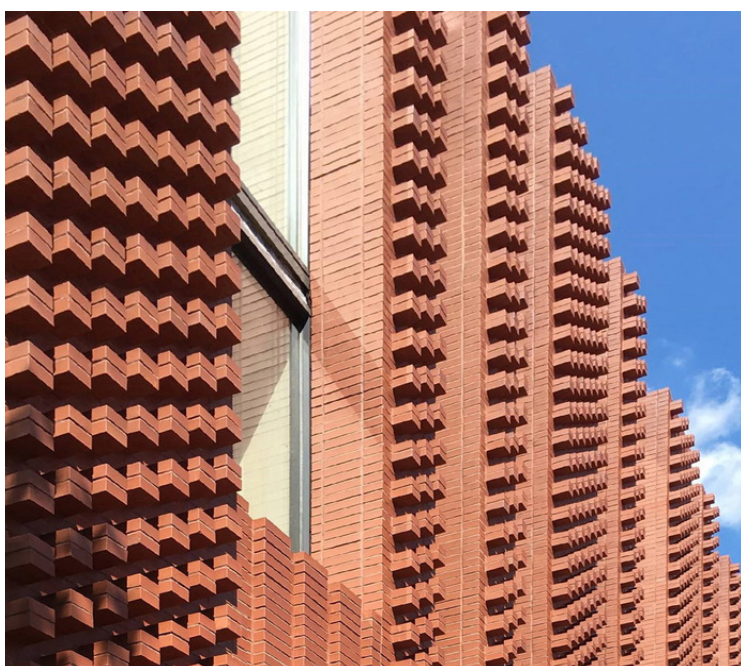
## HMOTA, MATERIÁLY, KONŠTRUKCIE:

Jednoduchá geometrická hmota je zložená zo 4 podlaží. Každé má svoj význam a funkciu v rámci potrieb pre židovskú komunitu. Celý objekt je opláštený miestnym materiálom - červenými tehliami. Vytvára tak elegantnú štruktúru smerujúcu do ulice. Budova má zosilnené bočné steny a 4 centrálny stĺpy, ktoré definujú prednú časť, zadnú časť a centrálnu galériu so schodiskom.



## DISPOZÍCIA:

Členenie objektu je v 4 úrovniach v rámci podlaží. Každé podlažie má svoj špecifický význam a zmysel pre komunitu. Suterénna úroveň je vybavená skladovacím a technickým vybavením pre objekt. Uličná úroveň je miestom stretávania komunity - slúži pre každodenný život, rozprávanie, zhromažďovanie. Stred prepájajúci druhú a tretiu úroveň je schodiskom navrhnutým ako sála s balkónom. Vytvorilo sa tu teda srdce celého objemu - pomyselné nádvorie, ktoré prechádza cez viac úrovní. Druhé poschodie je zamerané na aktivity, kancelárie, plánovanie a usporadúvanie rôznych aktivít. Nachádzajú sa tu aj priestory pre učenie a tvorbu. Najvyššia úroveň je duchovnou úrovňou. Nachádzajú sa tu miestnosti pre uctievanie, motilidbové stretnutia. Miestnosti sú prepojené s centrálnym dvorom, ktorý sa otvára kruhovým výrezom do okolia.



## 2.4.3 KOMUNITNÉ CENTRUM FITZGIBBON

Lokalita: Fitzgibbon, Queensland  
Architekti: Richard Kirk architects  
Rok: 2010  
Plocha: 600m<sup>2</sup>

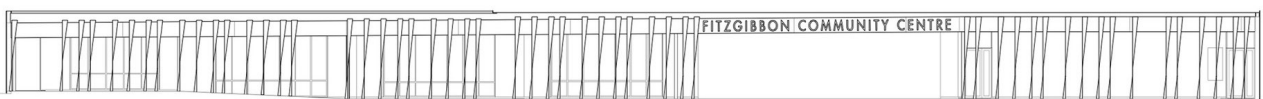
### KONCEPT:

Centrum je odpoveďou na predmestskú krajinu, v ktorej je umiestnené. Okolie lokality sa používajú ako neregulovaná skládka pre vozidlá a iné odpady, ktoré časom znehodnotili krajinu. Projekt predefinuje a opätovne vynáša vzťah s krajinou a snaží sa o vnesenie umeleckého diela do prostredia.



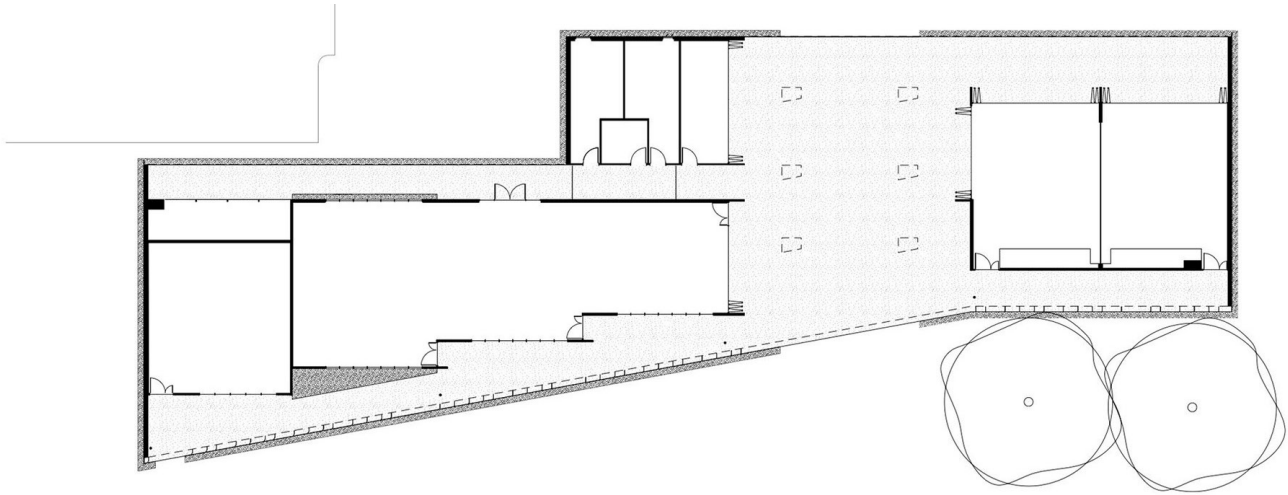
### FUNKCIA, AKTIVITY:

Zmiešané využitie. Zdravotnícke, kancelárske, konferenčné, obchodné a spoločenské haly.



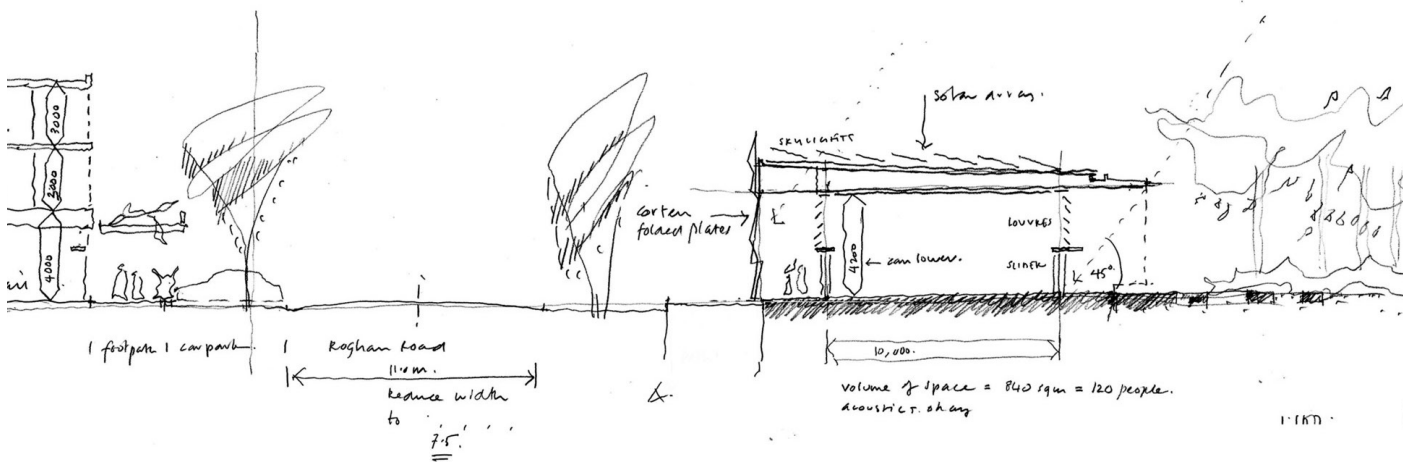
### DISPOZÍCIA:

“Srdcom” schémy je veľký otvorený krytý priestor, ktorý tvorí bránu na osi od nového obchodného centra Fitzgibbon až po bushlandské chodníky a chodníky na severe. Táto brána slúži ako východiskový a konečný bod pre chodníky, s dôležitým vybavením a maloobchodnou predajňou.



**HMOTA, MATERIÁLY, KONŠTRUKCIE:**

Budova odráža formy ulice bez toho, aby bola umiestnená na ulici. Jej fasáda bola upravená tak, aby zahŕňala zriedkavo sa vyskytujúce stromy na mieste. Program kultúrneho centra je zameraný na zmiešané využitie, ktoré zahŕňa zdravotnícke, kancelárske, konferenčné, obchodné a spoločenské haly. Zatiaľ čo je formálne abstraktné a zdržanlivé, stredisko provokatívne používa materiály, ktoré ho zdôrazňujú ako budúci orientačný bod v komunite. Budova je ohraničená sochárskymi stĺpmi z ocele odolnej proti poveternostným vplyvom. Stĺpy tvoria na ulici zvlnené plátno. Za týmto plátnom je budova obložená doskami s dostatočne ovládateľným zasklením, aby sa umožnilo prirodzené vetranie a veľké previsy umožňujúce prirodzené osvetlenie bez prehriatia. Toto použitie materiálov a pasívnej kontroly klímy umožňujú komunitnému stredisku Fitzgibbon vyvinúť sa s časom a reagovať na predmestskú krajinu.



# 3. NÁVRHOVÁ ČASŤ

## 3.1 URBANISTICKO - ARCHITEKTONICKÉ RIEŠENIE

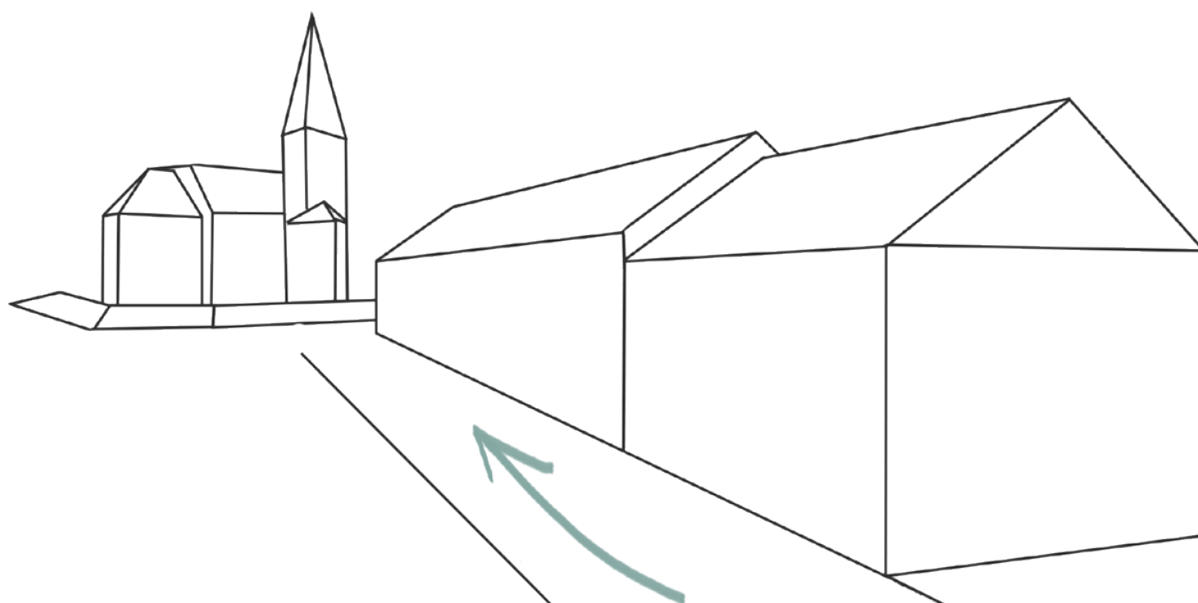
Návrh komunitného centra Hloubětín sa snaží v čo najväčšej miere nasledovať požiadavky niekdajšej súťaže vyhlásenej mestskou časťou. Týmito požiadavkami sú najmä:

1. Dodržanie uličnej čiary
2. Dodržanie výškovej normy a tvaru strechy typického pre oblasť – 2 podlažia s podkrovím, sedlová strecha
3. Sprístupnenie záhrady GynCentra
4. Vytvorenie nástupnej plochy pred centrom

Vychádzajúc z týchto požiadaviek, ale aj z predchádzajúcich analýz a spoznávania miesta, som dospela k líniovému tvaru, dodržiavajúcemu uličnú čiaru a tvaroslovie strechy.

K tomuto názoru som dospela nielen kvôli vyššie spomenutým požiadavkám, ale aj kvôli typu okolitej zástavby, ktorá je až na zopár výnimiek orientovaná týmto spôsobom. Budovu komunitného centra som napojila priamo na štítovú stenu susedného objektu z dvoch dôvodov. Pri kapacite, ktorú potrebujem v návrhu dosiahnuť pri zachovaní líniového tvaru som chcela predísť vzniku nepríjemne úzkych prestupov pri vstupe do záhrady. Druhým dôvodom je zväčšenie kapacity na potreby komunitného centra, ktorú je na zadanej úzkej parcele relatívne ťažké dosiahnuť. Navýšenie kapacity je a pritom dodržanie výškovej normy, je čiastočné zarezanie hmoty budovy do zeme. V tejto podzemnej časti je plánované skladové a technické zázemie centra nevžadujúce denné svetlo.

Spolu s protiahlou budovou křížovnickeho dvora objekt svojou orientáciou (akoby predĺžením línie susedného stávajúceho domu) vytvára akýsi lievik a ešte viac akcentuje nástupný priestor pred centrom a prístup ku kostolu. Rovnako navádza návštevníka až k vstupu do záhrady priechodom medzi budovou centra a múrom kostola sv. Jiří. Kamenný múr kostola a stromy v pozadí môžu okoloidúcemu navodiť pocit ukrytého tajomstva a zvedavosti, kam ho chodník zavedie. Prechádzaním touto uličkou sa návštevníkovi postupne otvorí celá záhrada komunitného centra k rekreácii či iným voľnočasovým aktivitám.





Samotný objekt komunitného centra je vnútri členený na dva väčšie celky:

1. Vzdelávací a informačný – predstavuje ho časť s knižnicou, klubovňami a seminárnou miestnosťou
2. Kultúrno- spoločenský – predstavuje ho časť s kaviarňou a spoločenskou sálou

Týmto spôsobom je možné oddeliť hlučnejšie aktivity, napr. hudba, či premietanie v spoločenskej sále od tých pokojnejších aktivít, vyžadujúcich klud a sústredenie ako napríklad čítanie, či účasť na rôznych kurzoch v klubovniach a pod. Tieto dva celky sú navzájom prestupné, rozdeľuje ich len komunikačné jadro.

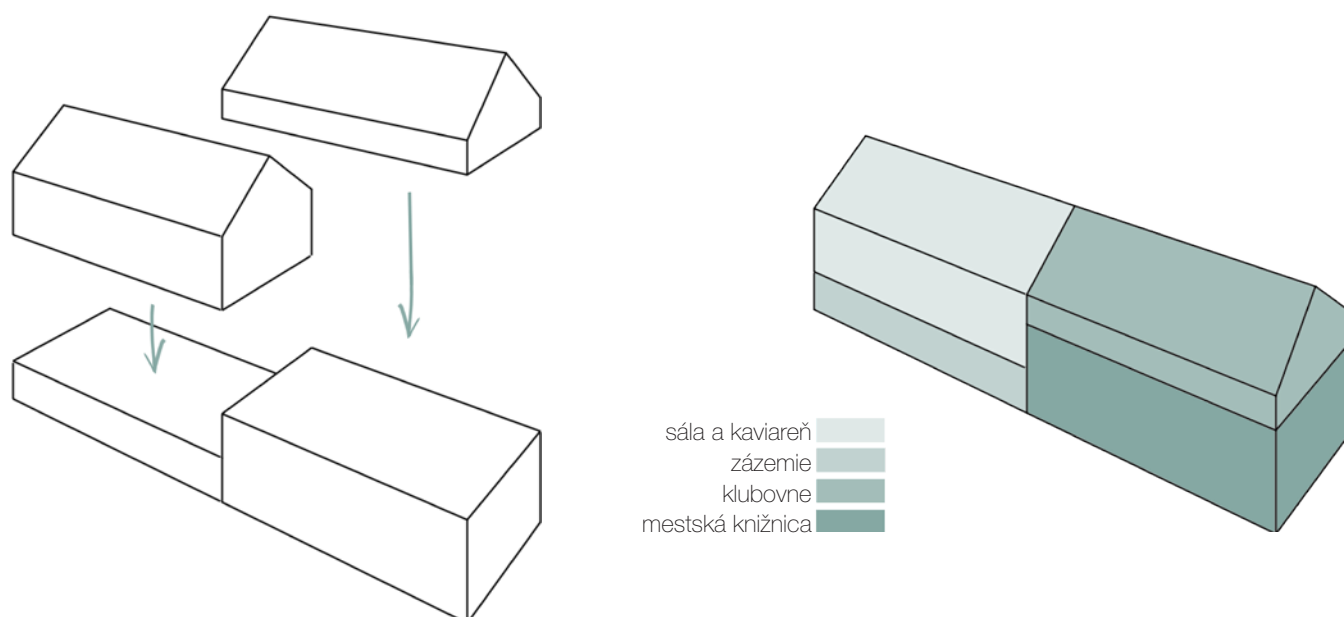
## DISPOZÍCIA

Ako už bolo spomenuté, návrh komunitného centra sa skladá z dvoch celkov, každý z nich má samostatný vstup z Hloubětínskej ulice a zároveň sú tieto celky navzájom prestupné komunikačným jadrom. Teda jeden vstup do kaviarne so spoločenským sálom, druhý vstup do pobočky mestskej knižnice.

Kaviareň a spoločenská sála su riešené tak, aby umožňovali vzájomné prepojenie v prípade väčších akcií, osláv, výstav či iných aktivít určených väčšiemu počtu ľudí. Kapacita sály je cca 90 osôb. Strop prevýšený cez dve podlažia, má dodávať sále veľkoleposť a spríjemňovať jednotlivcovi pobyt v miestnosti plnej ľudí. Oba priestory sú priamo napojené na terasu a teda aj na záhradu za centrom.

Komunikačným jadrom sa dostaneme do knižnice v nižšom podlaží, ktorá je riešená podobne ako sála, cez dve podlažia. V tomto prípade sa ale z kapacitných dôvodov aktívne využívajú obe podlažia, otvorenie je teda len čiastočné. Zaručuje však návštevníkom, ale aj knihovníkovi prehľad o dianí v knižnici na oboch výškových úrovniach. Knižnica má v nižšej úrovni samostatný vstup z Hloubětínskej ulice, cez vyššiu úroveň sa môže čitateľ s knihou vybrať aj na spomínanú terasu a do záhrady.

Vystúpením do najvyššieho podlažia nad knižnicou sa návštevník dostane do otvoreného priestoru seminárnej miestnosti (alebo inej funkcie, závisí na aktuálnych potrebách, priestor je multifunkčný) s väzbou na klubovne, poradne a vedenie komunitného centra. Toto podlažie je v podkroví, odkiaľ nie je výhľad von ani možnosť nazeráť dnu. To by mohlo napomôcť schopnosti sústrediť sa na seminár, či kurz alebo mať pocit väčšieho súkromia pri využívaní poradenských služieb komunitného centra.



## RIEŠENIE KOMUNITNEJ ZÁHRADY A ZELENĚ

Záhrada komunitného centra by mala byť oázou pokoja, ale zároveň by mala poskytovať aj možnosti pre rôzne aktivity, priamo či nepriamo súvisiace s programom centra. Opäť sa ponúka pomyselne „rozdeliť“ záhradu po vzore centra na vzdelávaciu a kultúrno-spoločenskú časť. Obe pritom plynule naväzujú, resp. vnárajú sa do lesoparku za Hloubětínskym zámkom.

Vzdelávacia časť záhrady je venovaná poznávaniu lokálnych druhov ovocia v malom ovocnom sade plynule sa vnárajúcom do lesoparku, či pestovaniu nenáročných bylín vo vyvýšených záhonoch, ľahko obrábatelných pre deti i starších ľudí.

Kultúrno- spoločenské vyžitie v záhrade by mala zabezpečiť otvorená plocha vhodná na cvičenie, či hry a letné divadlo vo svahu záhrady obklopené korunami stromov.

Predpriestor komunitného centra je riešený formou parkovej plochy , so stromami poskytujúcimi tieň a menšou spevnenou plochou a sedením v prieniku predpokladaných peších trás v smere do komunitného centra, komunitnej záhrady a do kostola.

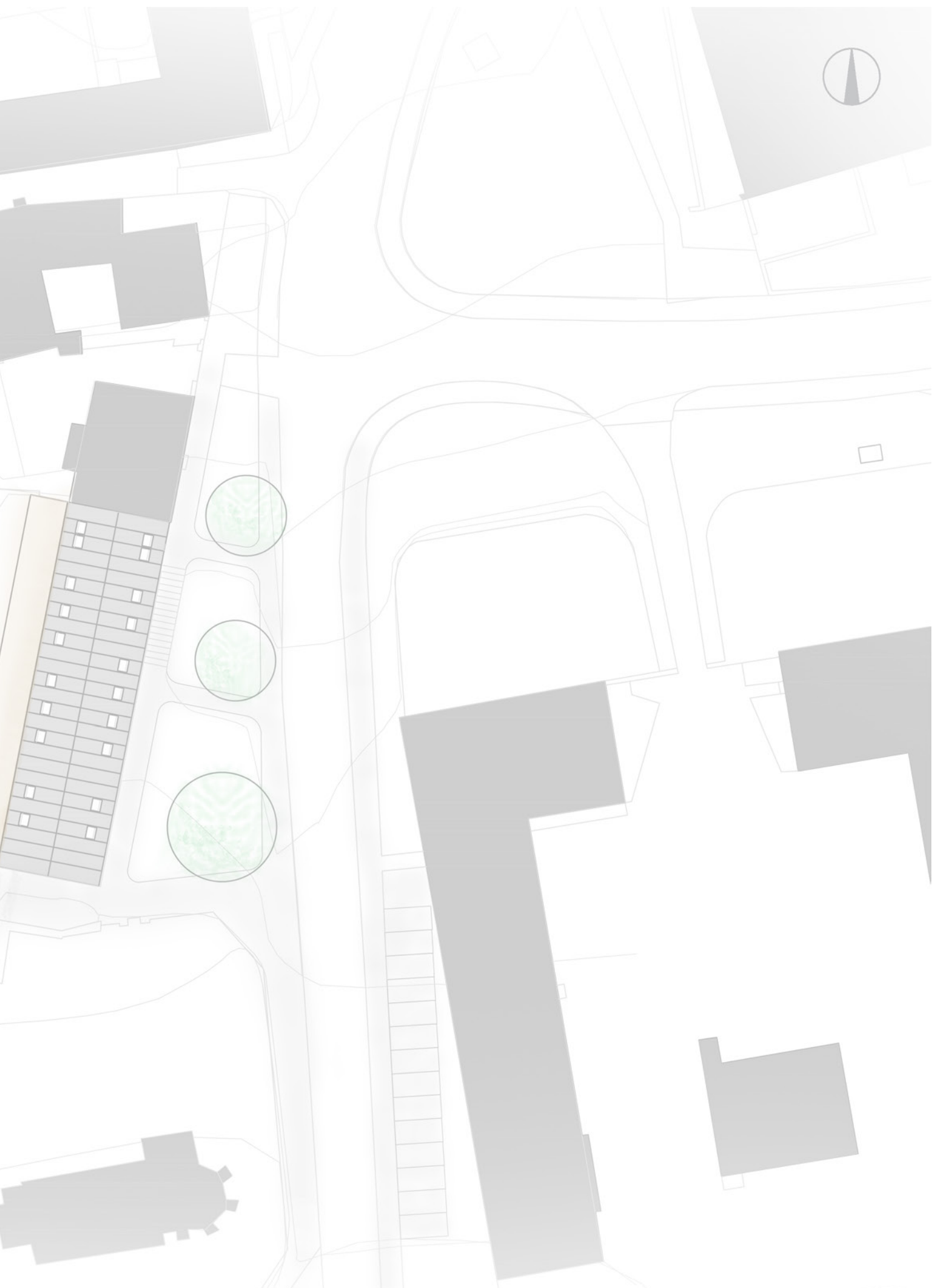
SITUÁCIA 1:5000

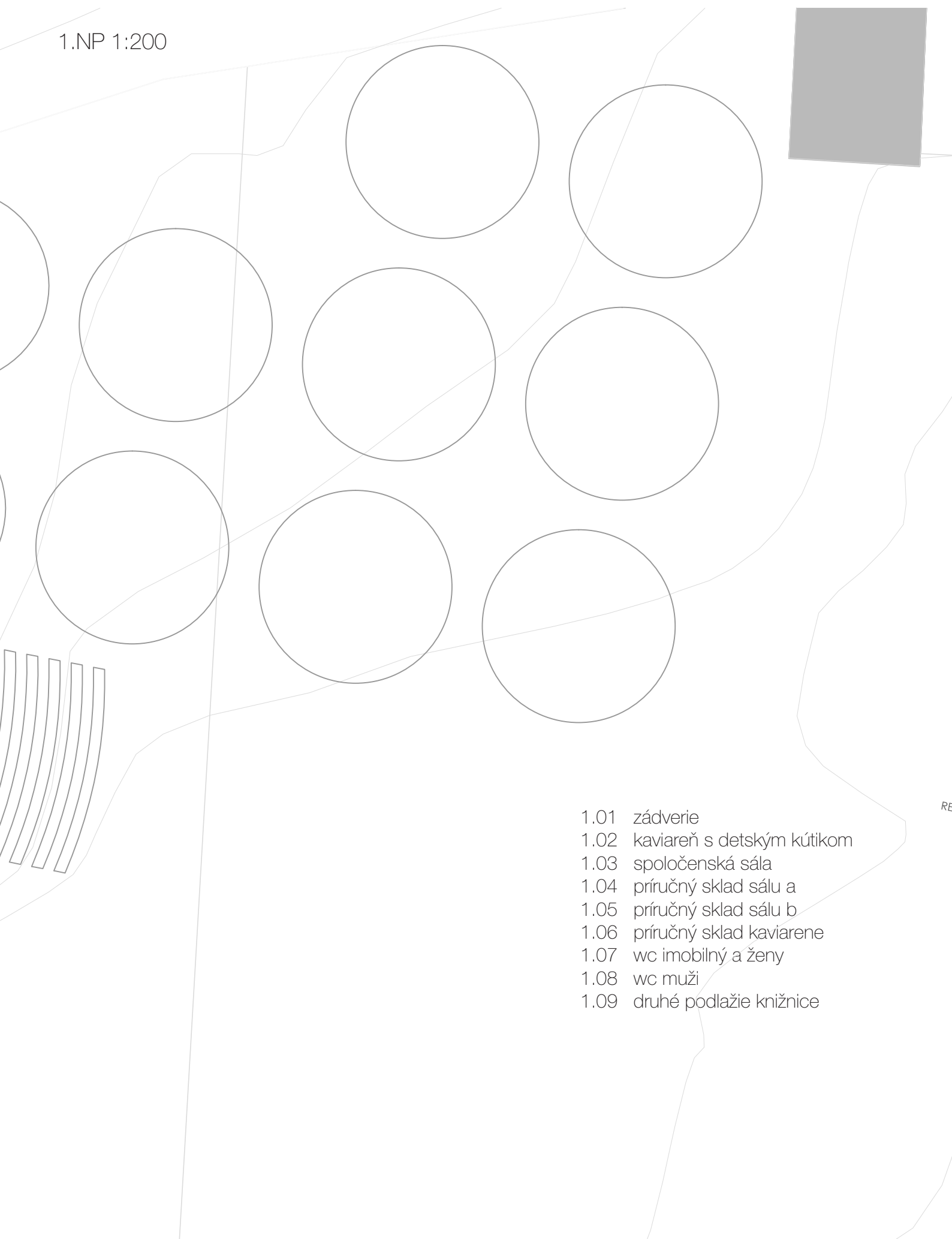


# SITUÁCIA 1:500

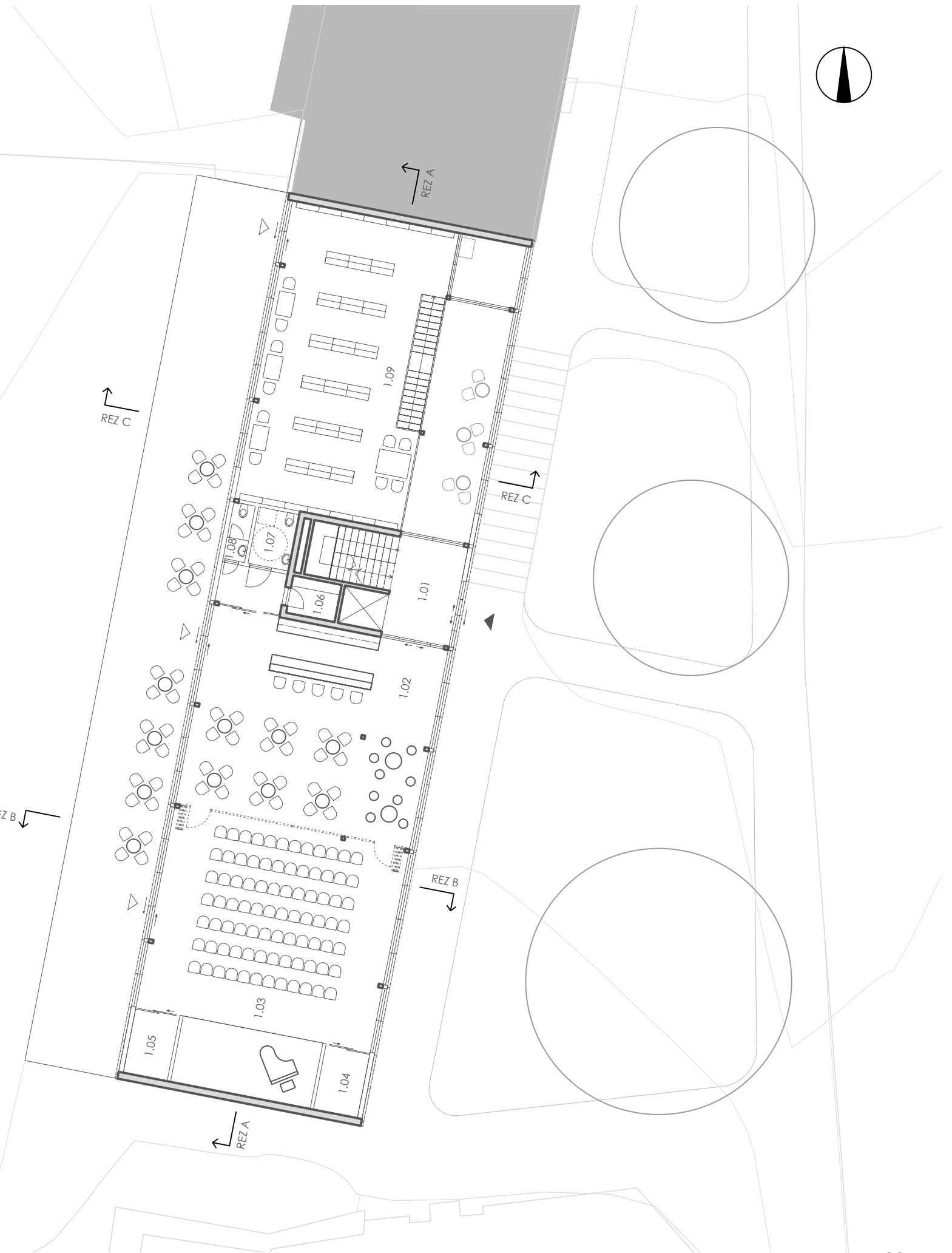
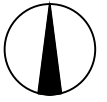
ovocný sad a letné divadlo v záhrade

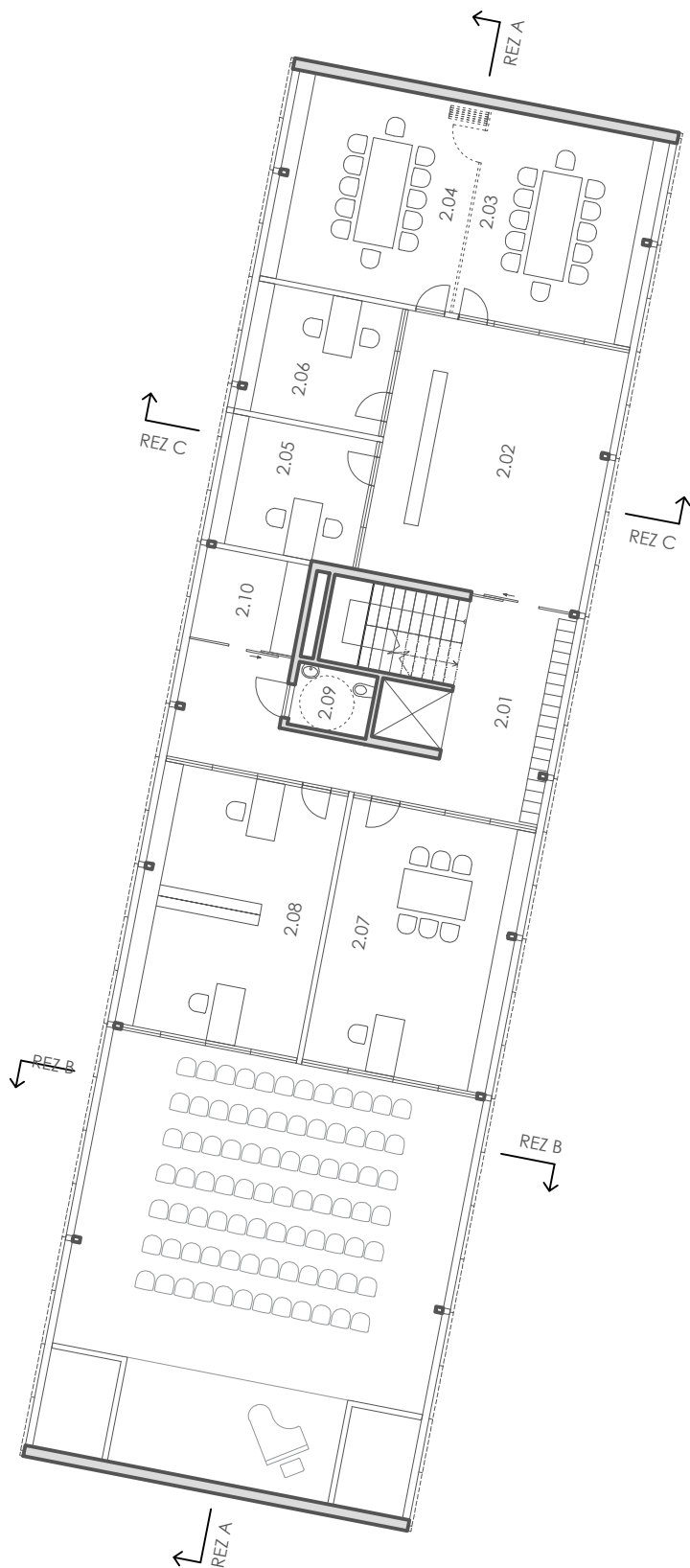






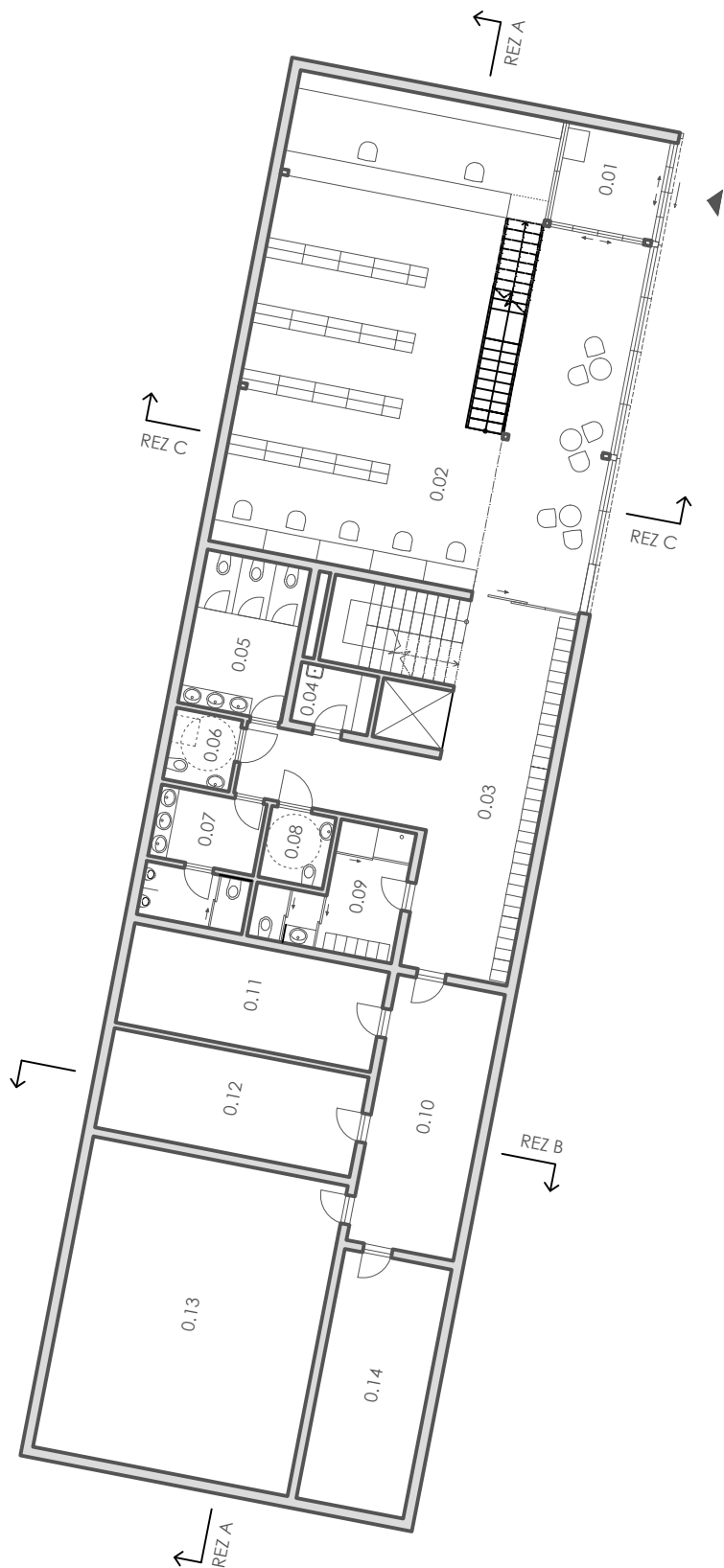
- 1.01 zádverie
- 1.02 kaviareň s detským kútkom
- 1.03 spoločenská sála
- 1.04 príručný sklad sálu a
- 1.05 príručný sklad sálu b
- 1.06 príručný sklad kaviarene
- 1.07 wc imobilný a ženy
- 1.08 wc muži
- 1.09 druhé podlažie knižnice



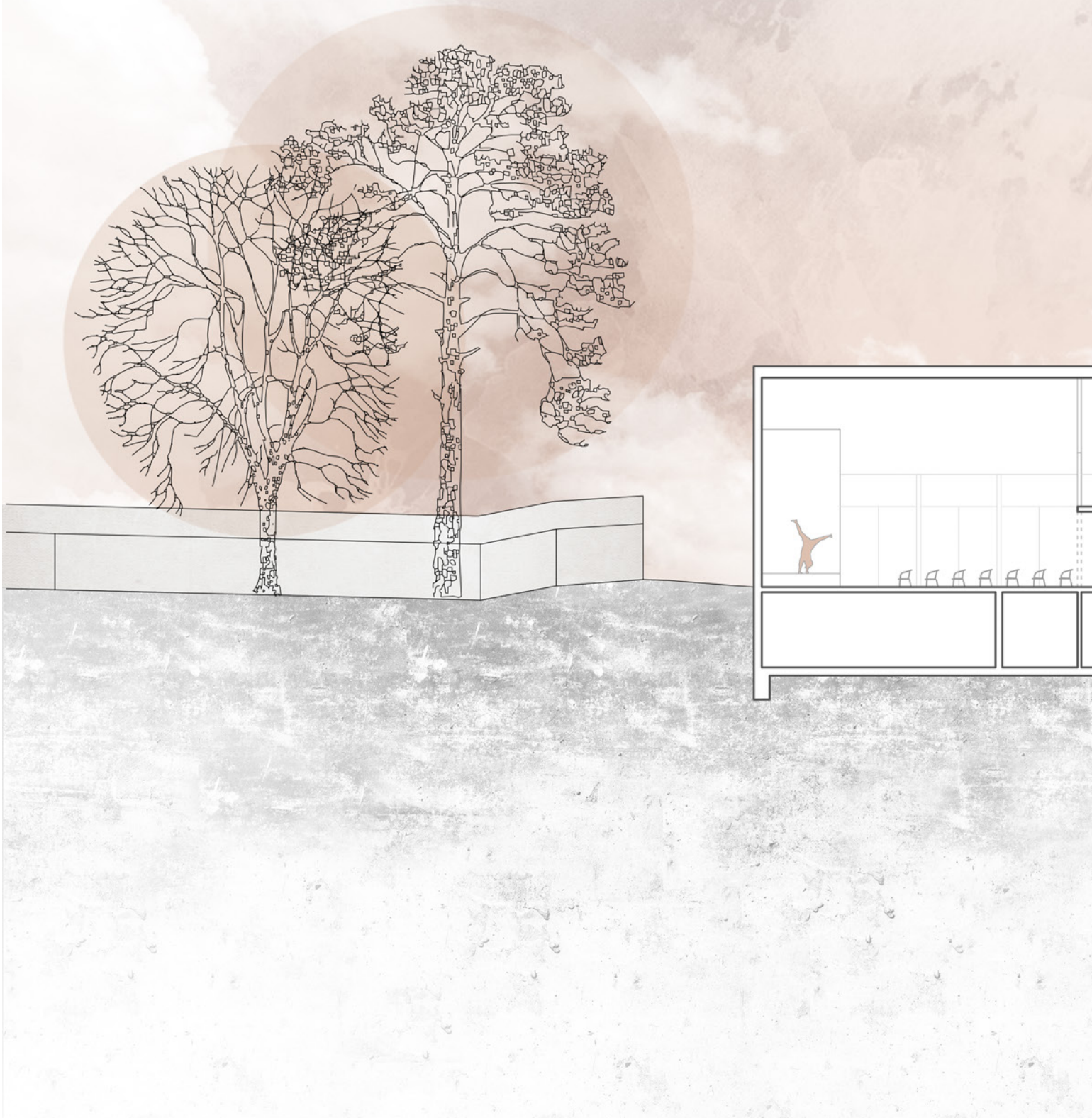


- 2.01 chodba so šatňou
- 2.02 seminárna miestnosť
- 2.03 klubovňa a
- 2.04 klubovňa b
- 2.05 poradňa a
- 2.06 poradňa b
- 2.07 sekretariát so zasadačkou
- 2.08 kancelária vedenia
- 2.09 spoločné wc
- 2.10 kuchynka zamestnancov

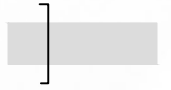


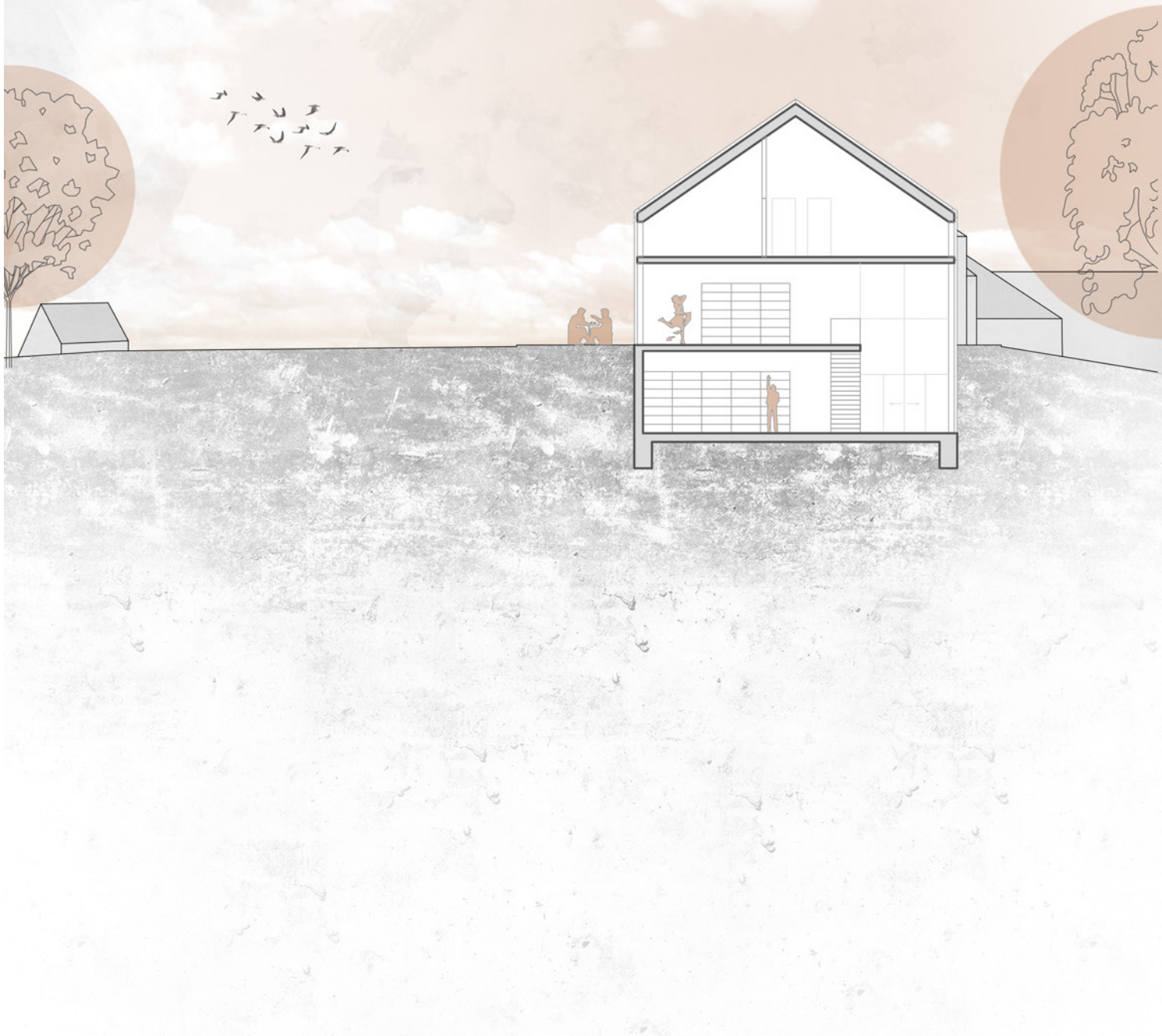


- 0.01 zádverie
- 0.02 mestská knižnica
- 0.03 chodba so šatňou
- 0.04 upratovacia miestnosť
- 0.05 wc ženy
- 0.06 wc imobilný
- 0.07 wc muží
- 0.08 wc imobilný
- 0.09 šatňa zamestnancov
- 0.10 príručný sklad
- 0.11 sklad kaviarne
- 0.12 sklad knižnice
- 0.13 dielňa a sklad
- 0.14 technická miestnosť

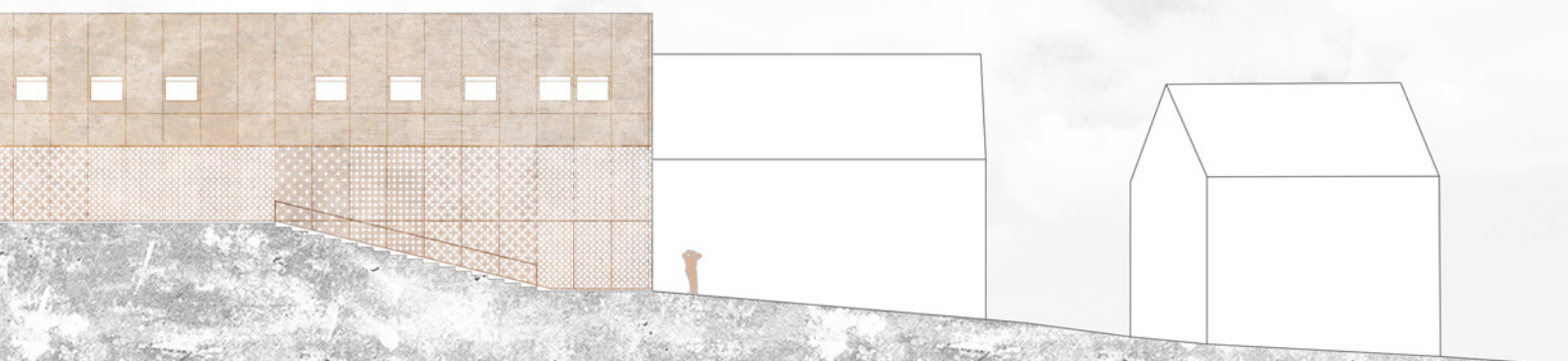


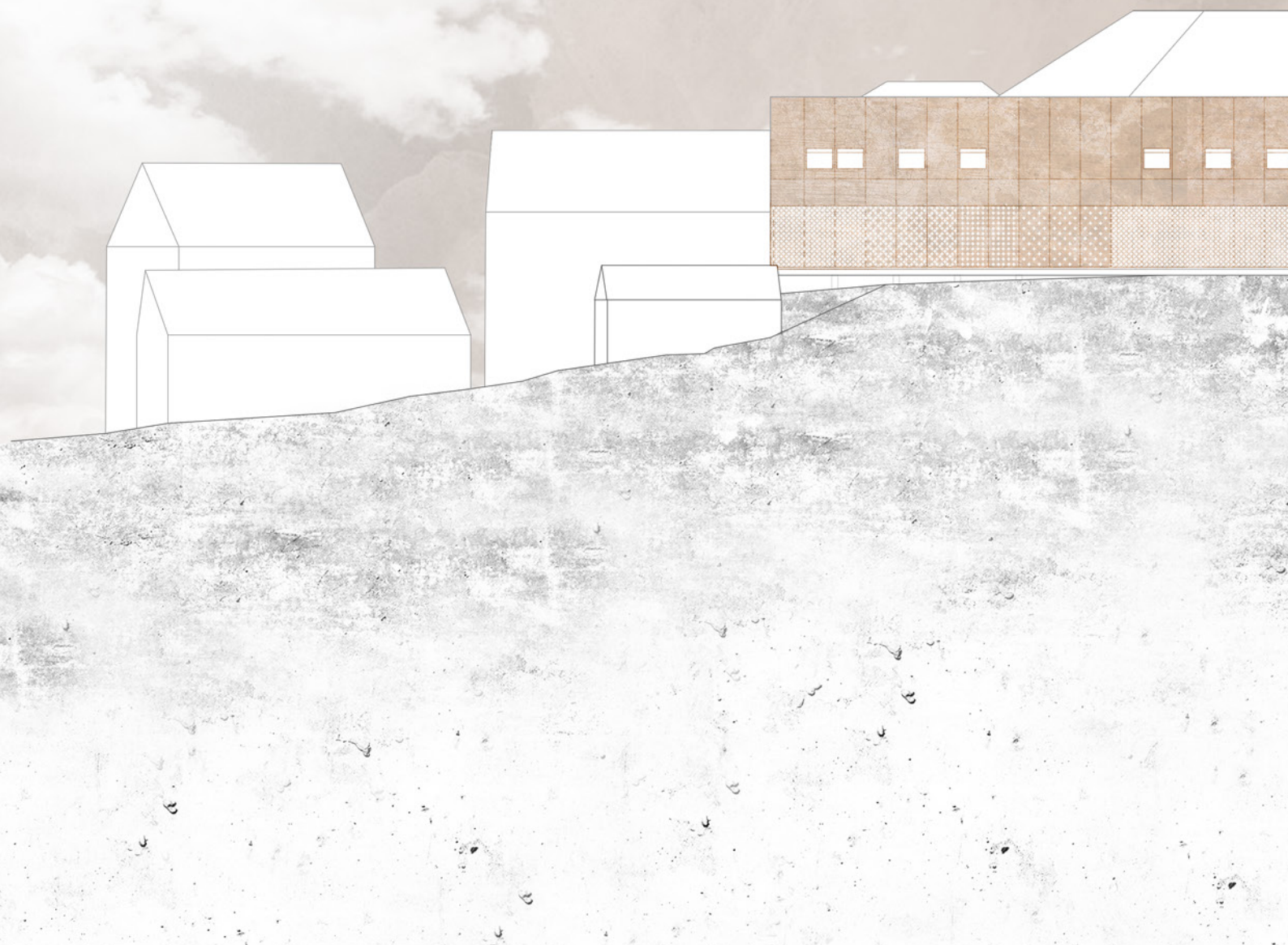
















## 3.2 KONŠTRUKČNÉ RIEŠENIE

Nosnú konštrukciu tvoria tuhé ocelové rámy prierezu 260 mm, kotvené do základových pätiok až na úrovni 1.PP. Hĺbka konštrukcie je 11 m, preto sú rámové konštrukcie, v miestach kde je toto opatrenie potrebné, podporené ešte doplňujúcimi ocelovými stĺpmi.

Priečne spevnenie zabezpečuje prievlak v hrebeni strechy a pomocné priečne výstuže spájajúce jednotlivé rámy. Navrhované vodorovné nosné konštrukcie sú ocelovobetónové stropy kotvené do tuhých rámov. Celý objekt pomáha

a niest' aj železobetónové komunikačné jadro s dvojramenným schodiskom.

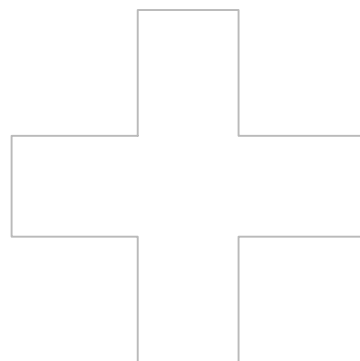
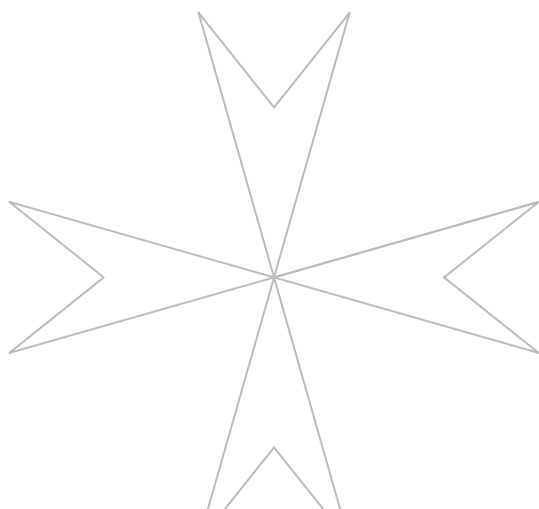
Táto nosná konštrukcia je po obvode obalená ľahkým obvodovým plášťom, zloženým prevažne z presklených modulov otvára komunitné centrum do záhrady i do ulice. Aj v tomto prípade sa natíska možnosť využitia motívu tajomna, s cieľom vzbudenie záujmu o objavovanie pomocou perforovanej fasádnej konštrukcie.

## FASÁDNE RIEŠENIE

Křížovnícky rád mal v minulosti nezanedbateľný vplyv na kultúrny vývoj a vzdelávanie v obci. Podobné ciele má i komunitné centrum, preto som sa snažila do návrhu zapracovať odkaz miestnych historických a kultúrnych väzieb na tento rád rozoznateľný už zvonka – teda na fasáde. Křížovnícky symbol červenej hviezdy sa v zjednodušenej podobe (v tvare znamienka +) objavuje na fasáde vo forme perforácie rednúcej smerom ku vstupom do komunitného centra (viď pohľady).

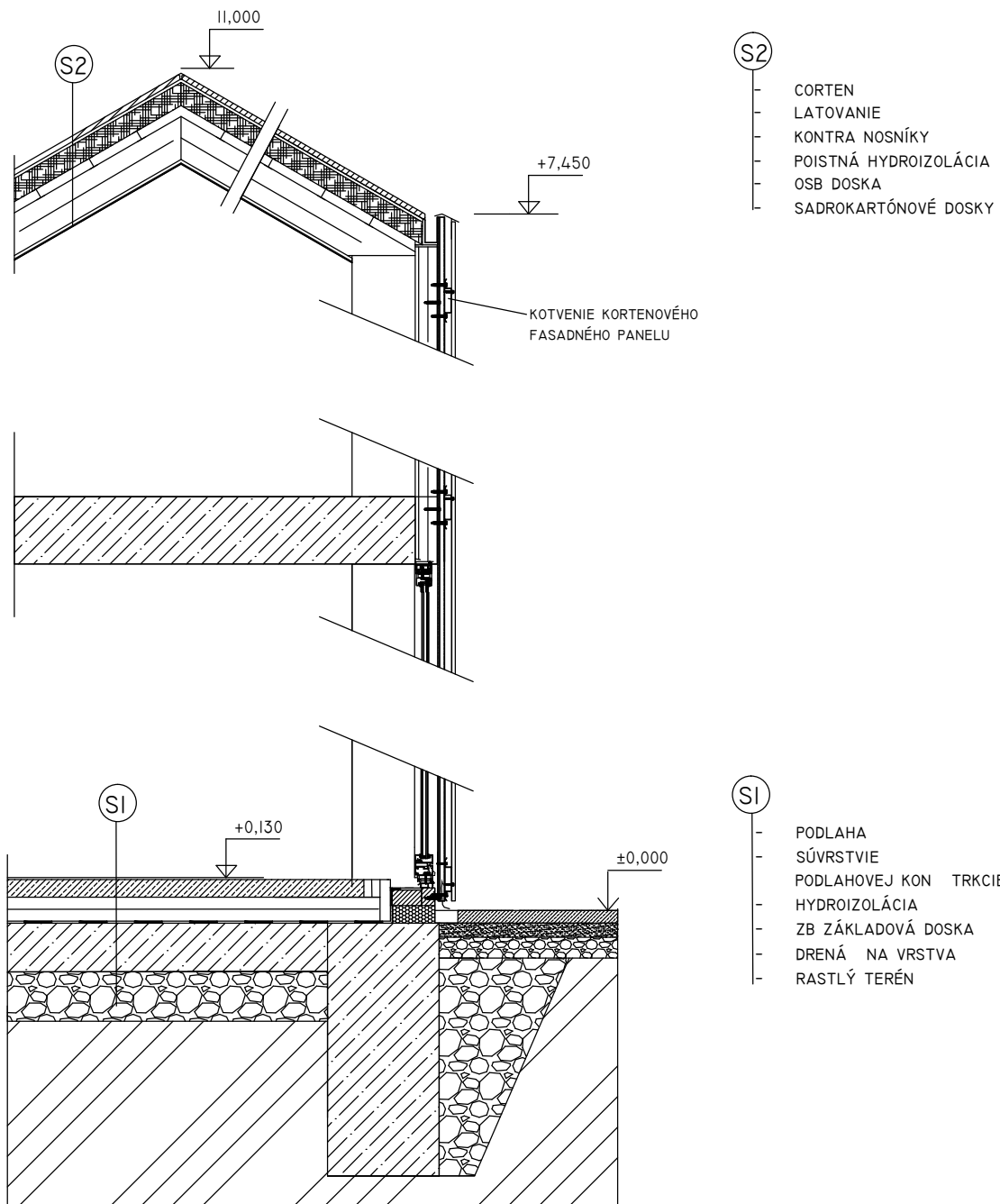
Fasádne panely sú pri vstupoch riešené ako posuvné, na prvý pohľad môže byť teda jasné, či sú centrum a knižnica otvorené alebo nie. Materiál použitý na fasáde je cortén, ktorý sa svojim sfarbením a jemne ošumelým vzhľadom snaží byť viditeľný ale zároveň sa snaží i zapadnúť do historického centra z tehál a kameňa. S cieľom podporiť dojem celistvosti formy je rovnaký materiál použitý i na strešnej konštrukcii objektu.

## INŠPIRÁCIA ZNAKOM KŘÍŽOVNÉICKEHO ŘÁDU



# KONŠTRUKČNÝ DETAIL 1:20

## DETAIL REZU CC









## ZDROJE

### Bibliografia:

vyhláška č.26/1999 Sb. hl. m. Prahy, o všeobecných technických požiadavkách na výstavbu v hlavnom meste Praha

Irena Šestáková, Ondřej Dvořák, Jan Bouček / Stavby pro sociální služby / Praha: Česká technika - nakladatelství ČVUT, 2006

### Preddiplomný seminár

Preddiplomný seminár bol spracovaný v spolupráci s Dagmarou Ivanovou, Janou Škropekovou, Petra Hlonkovou a Veronika Koudelkovou.

### referenčné projekty

<http://www.archdaily.com/873105/boeddeker-park-wrns-studio>

<https://www.dezeen.com/2015/07/28/rust-steel-metal-fins-richard-kirk-fitzgibbon-community-centre-brisbane-australia/>

<http://www.archdaily.com/871609/center-for-jewish-life-at-drexel-university-stanley-saitowitz-natoma-architects>

### mapové podklady

analytické mapy, územné plány - <http://app.iprpraha.cz/>

územne analytické podklady - <http://uap.iprpraha.cz/graficka-cast>

mestská časť Praha - Hloubětín - <http://www.prahanadlani.cz/mestska-cast/praha-hloubetin.html>

história a foto objektov v okolí - <https://www.farnosthloubetin.cz/inpage/historie/>

[www. geoportalpraha.cz](http://www.geoportalpraha.cz)

<http://www.h55.c>

### kortenové fasády

<https://www.ruukki.com/gbr/b2b/products/facade-claddings/facade-cladding-materials/cor-ten>

<http://dmoa.be/cortenlamellae>

