

ŘÍČNÍ PŘÍSTAVIŠTĚ LITOMĚŘICE

DIPLOMNÍ PROJEKT

Nina Třísková

VEDOUCÍ PRÁCE: doc. akad.arch. Vladimír Soukenka

LS 2017 / 2018

OBSAH

A. PROHLÁŠNÍ AUTORA, ZADÁNÍ DIPLOMOVÉ PRÁCE

B. ZADÁNÍ

C. LOKALITA

D. ANALÝZA

E. METODIKA A REFLEXE

F. URBANISTICKÉ, ARCHITEKTONICKÉ A FUNKČNÍ ŘEŠENÍ

G. ZDROJE

České vysoké učení technické v Praze, Fakulta architektury

2/ ZADÁNÍ diplomové práce

Mgr. program navazující

jméno a příjmení: Nina Třísková

datum narození: 21.3.1991

akademický rok / semestr: LS 2017/2018

obor: Architektura a urbanismus

ústav: 15115 Ústav interiéru a výstavnictví

vedoucí diplomové práce: prof.akad.arch. Vladimír Soukenka

téma diplomové práce:

viz přihláška na DP

zadání diplomové práce:

1/ popis zadání projektu a očekávaného cíle řešení

V rámci jednotného urbanistického řešení zadaného architektem města Litoměřice, zpracovat studii stavebních objektů přístaviště. Přinést koncepční ideu a výtvarný klíč uchopení vztahu kulturní historie města a jeho současného rytmu. Kontaktem s vodní cestou rozšířit atraktivitu dnešních forem volnočasových aktivit a jiných žánrů sdílení veřejného prostoru.

2/

Pro AU/ součástí zadání bude jasně a konkrétně specifikovaný stavební program

Pro D/ součástí zadání budou jasně a konkrétně specifikované jednotlivé fáze projektu, které jsou nezbytnou součástí řešení

- Přístavní mola říční i individuální dopravy
- Relaxační a promenádní trasy
- Objekty půjčoven a zázemí dalších sportovních aktivit
- Spolkové a restaurační objekty

3/ popis závěrečného výsledku, výstupy a měřítka zpracování

Situace širších vztahů 1 : 2500
 Situace a dopravní řešení 1 : 1000
 Půdorysy 1 : 200
 Řezy 1 : 200
 Pohledy 1 : 200
 Architektonický detail 1 : 10
 Specifikace užitých materiálů a barevností
 Prostorová zobrazení s včleněním do fotografie

4/ seznam dalších dohodnutých částí projektu (model)

Hmotový model 1 : 500

Datum a podpis studenta 12.4.2018

Datum a podpis vedoucího DP 12.4.2018

Datum a podpis děkana FA ČVUT

registrováno studijním oddělením dne

ČESKÉ VYSOKÉ UČENÍ TECHNICKÉ V PRAZE**FAKULTA ARCHITEKTURY****AUTOR, DIPLOMANT:**

AR 2017/2018, LS

NÁZEV DIPLOMOVÉ PRÁCE:

(ČJ) ŘÍČNÍ PŘÍSTAVIŠTĚ LITOMĚŘICE

(AJ) RIVER DOCK IN LITOMERICE

JAZYK PRÁCE:

Vedoucí práce:	Prof. Akad. Arch. Vladimír soukenka	Ústav: 15115 Ústav interiéru a výstavnictví
Oponent práce:	Ing. arch. Jakub Pleyer	
Klíčová slova (česká):	Litoměřice, Přístaviště, Labe, Náměstí	
Anotace (česká):	Předmětem zadání je objekt nebo objekty přístaviště v Litoměřicích, které řeší propojení lodní dopravy řeky Labe a historického centra města Litoměřic. V rámci zkulturnění místa na území navržena restaurace s kongresovými prostory a multifunkční prostor; dále půjčovnu lodí a půjčovnu kol s kavárnou, venkovní tržnici. Značná část náměstí je vymezena pro sport.	
Anotace (anglická):	The thesis subject is to design a river dock in Litomerice while the dock may consists of more than one object. The aim is to connect the river Elbe and its transportation and the historical center of Litomerice. As a part of the development and revitalization in the territory, a restaurant with congress facilities and a multifunctional space is proposed together with a boat rental and bicycle rental with a café and an outdoor market. A large part of the square is devoted to sports.	

Prohlášení autora

Prohlašuji, že jsem předloženou diplomovou práci vypracoval samostatně a že jsem uvedl veškeré použité informační zdroje v souladu s „Metodickým pokynem o etické přípravě vysokoškolských závěrečných prací.“

V Praze dne

podpis autora-diplomanta

Tento dokument je nedílnou a povinnou součástí diplomové práce / portfolia a CD.

B. ZADÁNÍ

V rámci jednotného urbanistického řešení zadaného architektem města Litoměřice, zpracovat studii stavebních objektů přístaviště. Přinést koncepční ideu a výtvarný klíč uchoopení vztahu kulturní historie města a jeho současného rytmu. Kontaktem s vodní cestou rozšířit atraktivitu dnešních forem volnočasových aktivit a jiných žánrů sdílení veřejného prostoru.

C. LOKALITA

Královské město Litoměřice leží na poměrně vysoké labské terase, na posledních výběžcích východní části Českého středohoří. Zvláštní urbanistická konfigurace historického jádra je dána celkem biskupství, resp. Dómským pahorkem a vlastním městem v hradbách, které od sebe odděluje hluboké úžlabí s Pokratickým potokem. Celek doplňují původní osady, dnes zahrnuté do předměstí a částečně do památkové rezervace. Vzmáhající se hospodářská prosperita města vytvořila v období baroka majetkový základ pro vznik charakteristické podoby města s významným promyšleně dynamickým panoramatem z monumentálních církevních staveb na dvou návrších nad řekou Labe, proložené drobnější členitou městskou zástavbou se štíty a věžičkami. Panorama je neopakovatelnou urbanistickou hodnotou památkové rezervace a je považována za jedno z nejcennějších v České republice.



Pohled na Dómský vrch z litoměřických hradeb

LOKALITA



LOVOSICE

LITOMĚŘICE

TEREŽÍN

LOKALITA



D. ANALÝZA

1. DOPRAVA

Litoměřice jsou dopravním napojením na okolní města a dálnice dobře vyřešeny. Nejbližší nájezd na dálnici (Praha - Ústí nad Labem - Drážďany) je asi 10 km. Dostatečné málo, aby zařídil občanům rychlý transport oběma směry a dostatečně daleko, aby dálnice nebyla slyšet.

Za pomoci Ministerstva práce a sociálních věcí byl postaven domov důchodců pro 108 seniorů v centru historického jádra na Dómském pahorku. Nejvýznamnější dopravní stavbou regionu je bezesporu most Generála Chábery přes Labe. Jedná se o strategický most, který je projektován tak, aby jej neohrozila ani povodeň v rozsahu záplav z roku 2002. Společně s ním vznikla i nová komunikace ve městě, která přivádí obyvatele severní části města přímo na dálnici D8.

Železniční dráhy se v Litoměřicích sbíhají a kříží. Z Litoměřic se tedy dá jet vlakem směrem na Českou Lípou, Ústí nad Labem, Louny a na Mělník, potažmo Prahu. Nádraží jsou v Litoměřicích tři: Horní nádraží, Litoměřice - město a Litoměřice - cihelna. Dráhy jsou příhodně pro centrum vedeny po obvodu města, nikoliv však příhodně pro lokalitu nábřeží, která je vůči centru oddělena. Historické cesty v místě tedy zanikly a vytvořili se nové. Železnice je ale propojena několika podchody, po celé délce městského nábřeží.

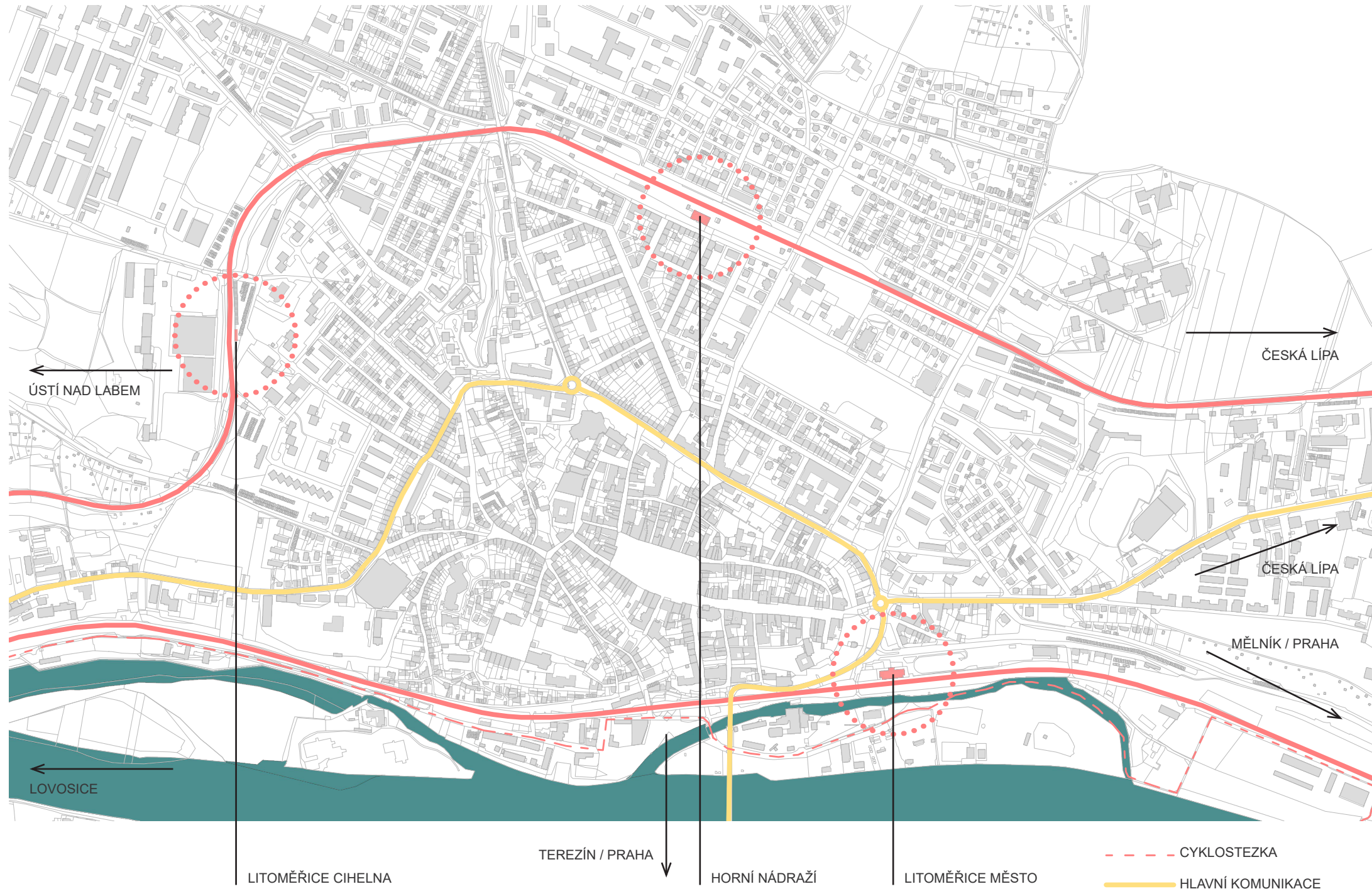
Cyklistických tras zde najdeme mnoho. Ta nejzajímavější se jmenuje Labská stezka a vede, jak název naznačuje podél břehu řeky Labe, a to už od jejího pramene a přes Drážďany dále.

Lodní doprava je plně funkční, nicméně na plnohodnotnou splavnost z Prahy do Drážďan se stále čeká. S jejím příchodem Litoměřice stoupnou na hledáčku turistických destinací o několik úrovní výše.



Most generála Chábery

ANALÝZA - DOPRAVA



LITOMĚŘICE CIHELNA

TEREZÍN / PRAHA

HORNÍ NÁDRAŽÍ

LITOMĚŘICE MĚSTO

- - - - - CYKLOSTEZKA
- HLAVNÍ KOMUNIKACE
- ŽELEZNICE

D. ANALÝZA

2. MĚSTO A HISTORIE

Úplné počátky osídlení jsou doloženy na Dómském pahorku v 8. století. Zde zakládá kníže Boleslav I. v polovině 10. století významné hradiště. Významným pro Litoměřice je rok 1057, kdy kníže Spytihněv zakládá na Dómském vrchu Kapitolu sv. Štěpána. V letech 1219-1228 bylo založeno za potokem Pokratcem původně nevelké právní město. To bylo za vlády Karla IV. značně rozšířeno.

Po nepříznivých dobách husitských nastal opět rozkvět města, v 16. století si zde bohatí měšťané stavěli domy, mnohé z nich se dochovaly dodnes.

V roce 1655 se město stalo centrem nově zřízené Diecéze litoměřické. Převážně české Litoměřice zažívaly po porážce stavovského povstání (1620) příliv německého etnika a v menší míře také italského. Přesto byla čeština stále hlavním jazykem, a to až do tereziánských a josefínských reforem (od r.1739 proniká němčina do městských knih, od r. 1775 je němčina vyučovacím jazykem městské školy). Významným pro město bylo patnáctileté působení jazykovědce Josefa Jungmanna na zdejším gymnáziu, kde učil češtinu. Od roku 1852 mělo město status okresního města. Ve druhé 19. století bylo napojeno na paroplavební trasu a byla vybudována železnice.

V letech 1953-1990 ve městě sídlila Teologická a bohoslovecká fakulta. Až do roku 2002, kdy byly okresní úřady zrušeny, zde sídlil okresní úřad. Dnes jsou Litoměřice obcí s rozšířenou působností.

Město a jeho okolí je též velmi známé jakožto významné zemědělské centrum, a to především tradičním ovocnářstvím a zelinářstvím provozovaným prakticky na celém území Litoměřicka. Také proto je okolní úrodný kraj v dolním Polabí i Poohří lichořivě označován jako Zahrada Čech. Litoměřice, díky své poloze a teplému klimatu, leží v tradiční vinohodné oblasti. Pěstování vinné révy a následná výroba vína má ve městě velkou tradici, stejně tak je tomu i v několika dalších okolních vinařských obcích.



Odsvěcený kostel Zvěstování Panny Marie

D. ANALÝZA

2. SOUČASNOST

Litoměřice se po roce 1989 bouřlivě rozvíjely. Došlo k přeměně historických objektů v centru města i jeho okolí. Za přispění státních programů regenerace byly domy citlivě zrestaurovány, komunikace v centru opět předlážděny kamennou dlažbou a byl dokončen také vodovodní řád. Z prostředků evropských programů bylo město plynofikováno a byla dobudována kanalizace. Postupně se rovněž rekonstruuji komunikace. Díky Programu regenerace panelových sídlišť se podařilo rozšířit počet parkovacích míst. V centru města bylo v roce 2005 postaveno nové parkoviště a parkovací dům v prostorách bývalého pivovaru. V roce 2007 byla na katastru města dokončena Labská cyklistická stezka. Pět základních škol má nová sportovní hřiště, změny se dotkly i většiny mateřských škol. Byla dokončena stavba Parku U Hvězdárny v bývalých prostorách technického dvora pivovaru. V centru města vznikla oáza klidu s jezírky s tekoucí vodou, růžovou zahradou, hřištěm na pétanque a zahradním posezením. V roce 2011 byl park přejmenován na Park Václava Havla.

Město je rovněž propagátorem alternativních zdrojů energie. Mnoho škol využívá ohřev vody ze solárních kolektorů, část radnice je vytápěna tepelným čerpadlem. Největší projekt tohoto druhu je však právě dokončený a vyhodnocený geotermální vrt v areálu kasáren. Na základě výsledků průzkumu se zde plánuje geotermální elektrárna. Litoměřice mají platný územní plán z roku 2009. Potřeba vytvoření nového územního plánu byla vyvolána vyhlášením nového záplavového území toků Labe a Ohře a opuštěním areálů kasáren armádou ČR.

Mezi největší projekty patří geotermální projekt, dostavba zimního stadionu a Svatostánek českého vinařství – rekonstrukce Hradu Litoměřice. Tyto projekty byly financovány za přispění finančních prostředků z ROP Severozápad.



Park Václava Havla



Park Václava Havla



Městské hradby a Parkány

D. ANALÝZA

2. PAMĚTIHODNOSTI

MÍROVÉ NÁMĚSTÍ

Litoměřické náměstí tvoří jádro města již od počátků 1. třetiny 13. století za Přemysla Otakara I. Má nepravidelný obdélníkový tvar o rozměrech 75-90 x 180-195m a je značně rozsáhlé, cca 2ha. Dokládá tak význam města ve středověku, kdy náměstí sloužilo jako hlavní tržiště.

Většina domů na náměstí je v jádře gotická. Uvnitř a na fasádách lze ale vidět projev všech stavebních slohů od gotiky až po 20. století.

MĚSTSKÉ HRADBY A PARKÁNY

Dnešní gotický systém hradeb vznikl ve dvou etapách. Vnitřní hradba z doby kolem roku 1360 - 80, opravovaná v letech 1502-05, je místy vysoká přes 10m a 2m silná, opatřená zubatým cimbuřím a hranolovitými věžicemi dovnitř otevřenými. Na jedné z nich, mezi ulicí Novobranskou a Zítkovou, je vyrytý kalich z husitské doby, jiné byly upraveny v 19. století pro obytné účely. Dnešní obvod hradeb je dlouhý cca 1 800m.

Gotické hradby tvoří hranice Městské památkové rezervace (MPR), která byla vyhlášena výnosem ministerstva kultury ČSR ze dne 27.října 1978.



Dómský vrch



Katedrála sv. Štěpána

D. ANALÝZA

2. PAMĚTIHODNOSTI

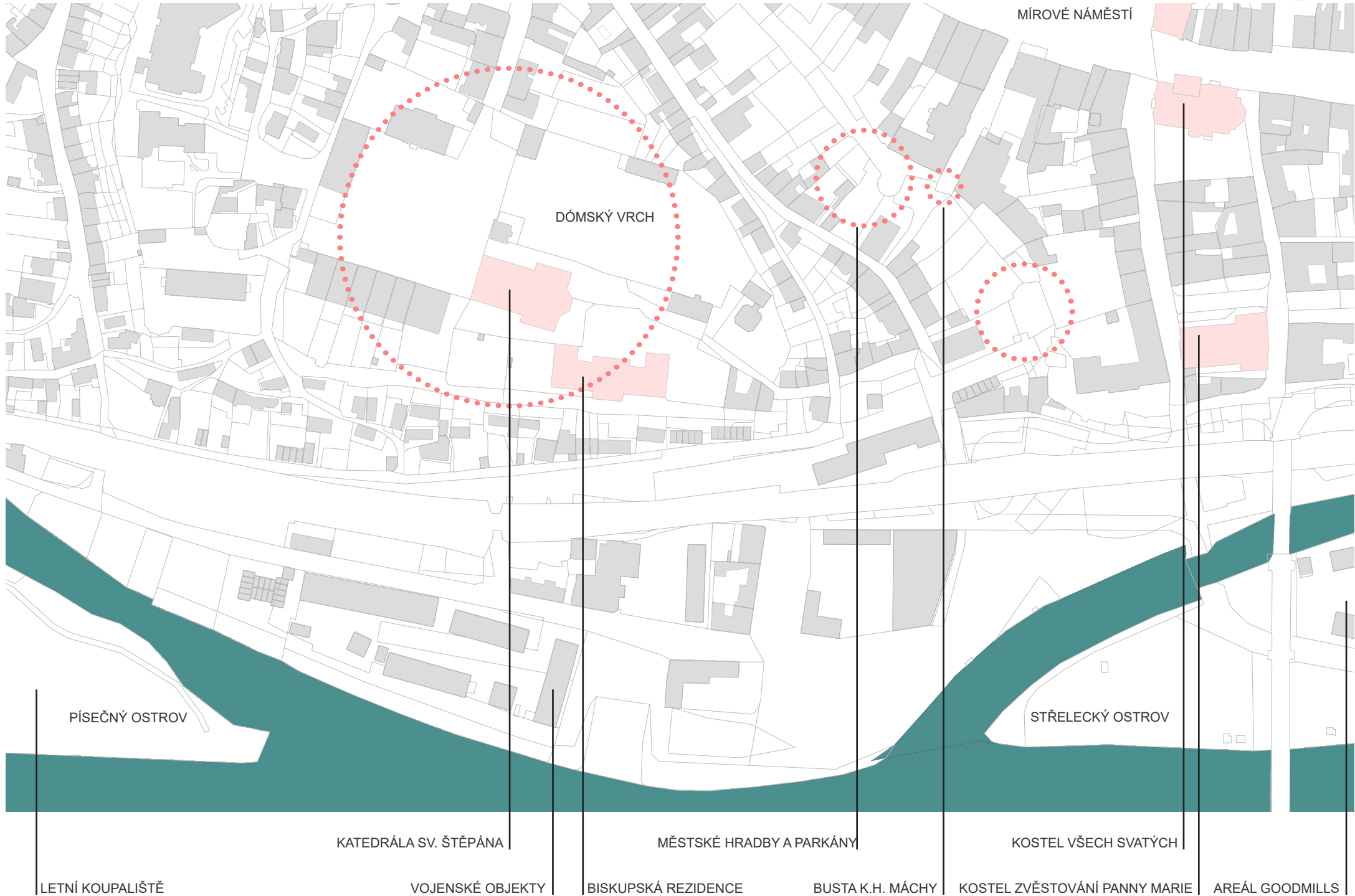
DÓMSKÝ PAHOREK

Jedná se o místo o velikosti zhruba 6 hektarů, kde se původně nacházelo zdejší nejstarší osídlení, knížecí přemyslovské hradiště (starý hrad) je zde písemně doloženo od roku 1096 i když podle archeologických vykopávek, které zde proběhly v souvislosti s výstavbou nového hospice sv. Štěpána, bylo toto místo patrně trvale osídleno již ve starověku.

Litoměřická kapitula existuje od poloviny 11. století, kdy ji zde kolem roku 1057 spolu s románskou bazilikou založil kníže Spytihněv II. Bazilika, která stála na místě dnešní barokní katedrály sv. Štěpána, byla později goticky přestavována. Na místě někdejšího přemyslovského hradiště byl v roce 1384 vystavěn rybářský kostel sv. Jiří, který byl zbourán v roce 1876.

Severní a západní část někdejšího hradiště byla po jeho zániku připojena k městu Litoměřice. Zdejší osídlení pochází z let 1253 až 1262, v jeho středu se nachází chrám sv. Václava.

Krátce po vzniku litoměřického biskupství byl z popudu prvního biskupa Maxmilána Rudolfa Schleinitze ve východní části návrší v roce 1655 vytvořen uzavřený církevní areál o přibližné rozloze 3 hektarů. Areál byl vymezen přibližně 750 metrů dlouhou hradební zdí, ve které byly vystavěny tři brány. Hlavní brána pocházející z roku 1662 byla severní, ta zajišťuje vchod do areálu z města. Je na ní umístěn znak prvního litoměřického biskupa Maxmilána Rudolfa Schleinitze. Menší západní branka byla vystavěna v barokním stylu a východní brána v dnešní podobě pochází z roku 1808.





Morový sloup (1681)

E. REFLEXE A METODIKA

Litoměřice vnímám jako kompaktní město s neuvěřitelnou koncentrací historických památek, které se těší péči města, jaká jim náleží. Jen málokteré maloměsto má tak dalekou historii, zachovalé historické centrum, tak zajímavou morfologii a může pracovat s tak důstojným vodním prvkem jako je Labe.

K zadání se nedá přistupovat jinak, než s respektem. Zkulturnění a oživení neupraveného břehu řeky, který je od centra města oddělen dráhou je mimo jiné zadáním této úlohy. Lokalitu stávajícího Lodního náměstí vnímám jako bariéru mezi městem Litoměřice a okolním světem, kdy při šetrném zacházení a kvalitním návrhu může vzniknout jakési přemostění těchto dvou stran. Nové Lodní náměstí má fungovat jako další, nová brána do Litoměřic, která láká nejen ty co přijedou lodí. Litoměřice se svým obrovským turistickým potenciálem vyhlíží moment, kdy dojde k plnohodnotnému splavnění řeky Labe z Prahy až do Drážďan.

Návrh kapacitně nepracuje pouze se stávající úrovní turismu, ale naopak vytváří platformu pro nové využití a nové využití města jako takového.



E. URBANISTICKÉ, ARCHITEKTONICKÉ A FUNKČNÍ ŘEŠENÍ

Stěžejní pro návrh byla vazba mezi řekou a centrem města. Tedy najít odpověď na jednoduchou otázku „Vystoupím z lodi a kudy a jak se dostanu do centra?“. Stávající železnice tvořící onu bariéru, lze překonat několika podchody. Cest je několik, některé jsou kratší a některé delší, zato vyhlídkové - turistické. Tři varianty cest nám mohou vytvořit i pomyslný turistický okruh.

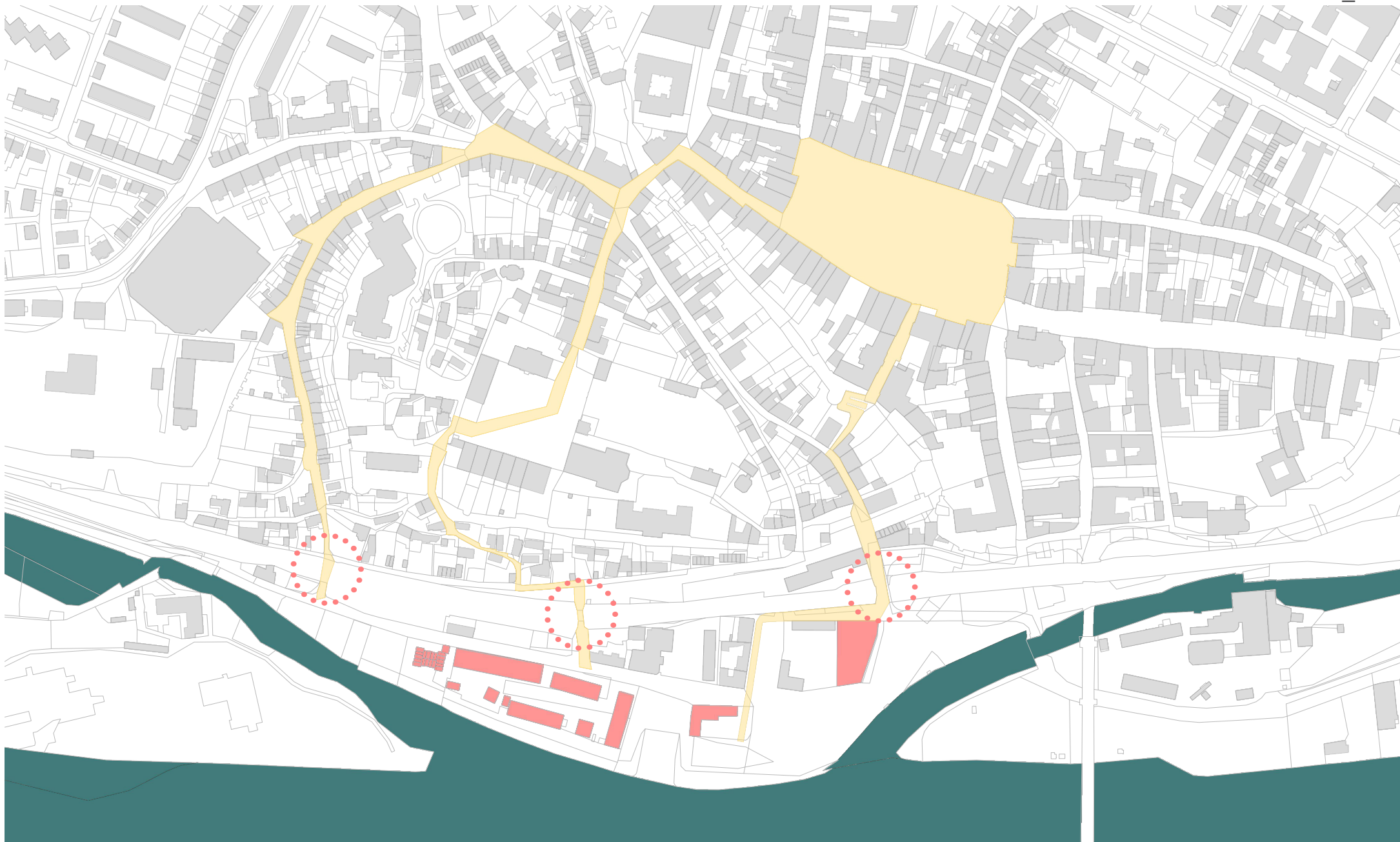
Po zodpovězení otázky „kudy“, řeší otázku „co“. Použít místo čistě jako transitní prostor, nebo zde návštěvníky zdržet. Rozhodla jsem se pro druhou variantu. Vytvořit nové náměstí, které nemá ambici nikterak konkurovat stávajícímu historickému Mírovému náměstí, ale spíše ho doplňuje o současné potřeby moderního člověka, jak obyvatele Litoměřic, tak turisty. Jedná se o plně urbanizovaný prostor o rozloze asi 1,2 ha, který je ohraničen a zároveň definovány cestami mířícími do dvou podchodů a dále na náměstí. Z obou stran na něj navazuje park, naopak plně přírodní s minimálním urbanistickým zásahem.

Prostor původního lodního náměstí byl mírně svažité. V mém návrhu je hlavní část vyrovnána a terénní rozdíl přibližně třímetrovy překonává až v části východní. Terénní rozdíl umožňuje lodní dopravu dělit dle velikosti. Výstup z větších lodí s větším ponorem míří přímo do středu náměstí.

Na náměstí jsou tři budovy. Hlavní budova nabízí minimálně tři funkce. Stálá je funkce restaurace ostatní prostory jsou výrazně variabilnější. Ve střední části se nacházejí malé konferenční prostory; zbylá část budovy směřující dále do středu náměstí je prostor pro (primárně) tržnici. Všechny tři části jsou propojeny jednou chodbou, která se dá v několika bodech uzavřít. Vždy ale tak, aby bylo dostupné hygienické zázemí. Funkce mohou být provozovány tedy nezávisle na sobě. Když například tržnice v sobotu po obědě provoz ukončí, víkendový firemní kongres může dále využívat zasedací prostory a pro něj uzavřenou část restaurace, zatímco v druhé části restaurace zákazníci také fungují naprosto nezávisle.

Druhý objekt se nachází v jakémsi sportovním pásu náměstí. Jedná se o půjčovnu kol s malou kavárnou a mimo jiné dalším hygienickým zázemím pro potřeby návštěvníků náměstí.

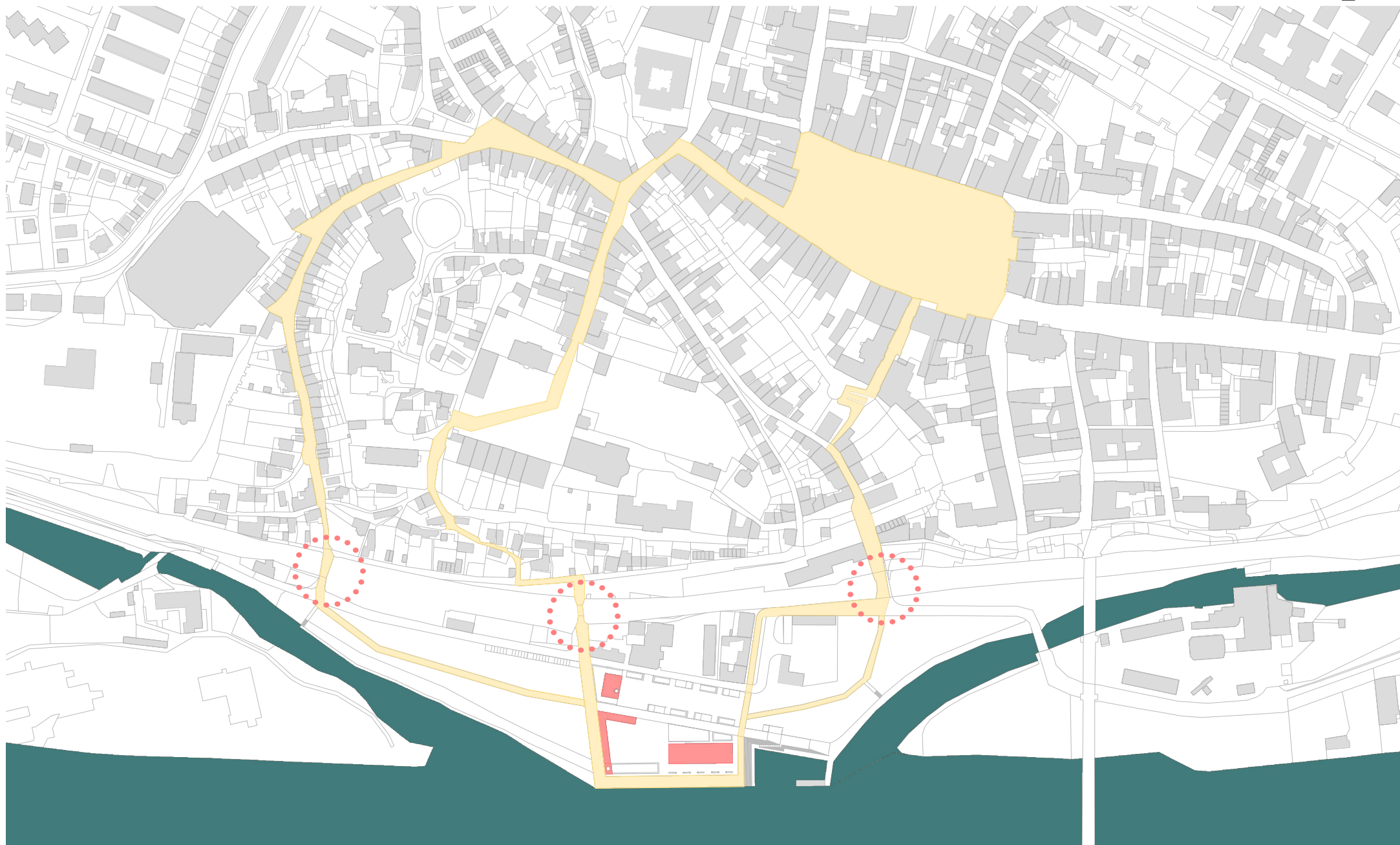
Třetí a poslední objekt funguje jako velín pro lodní dopravu.



OBJEKTY KE ZBOURÁNÍ

CESTY NA NÁMĚSTÍ

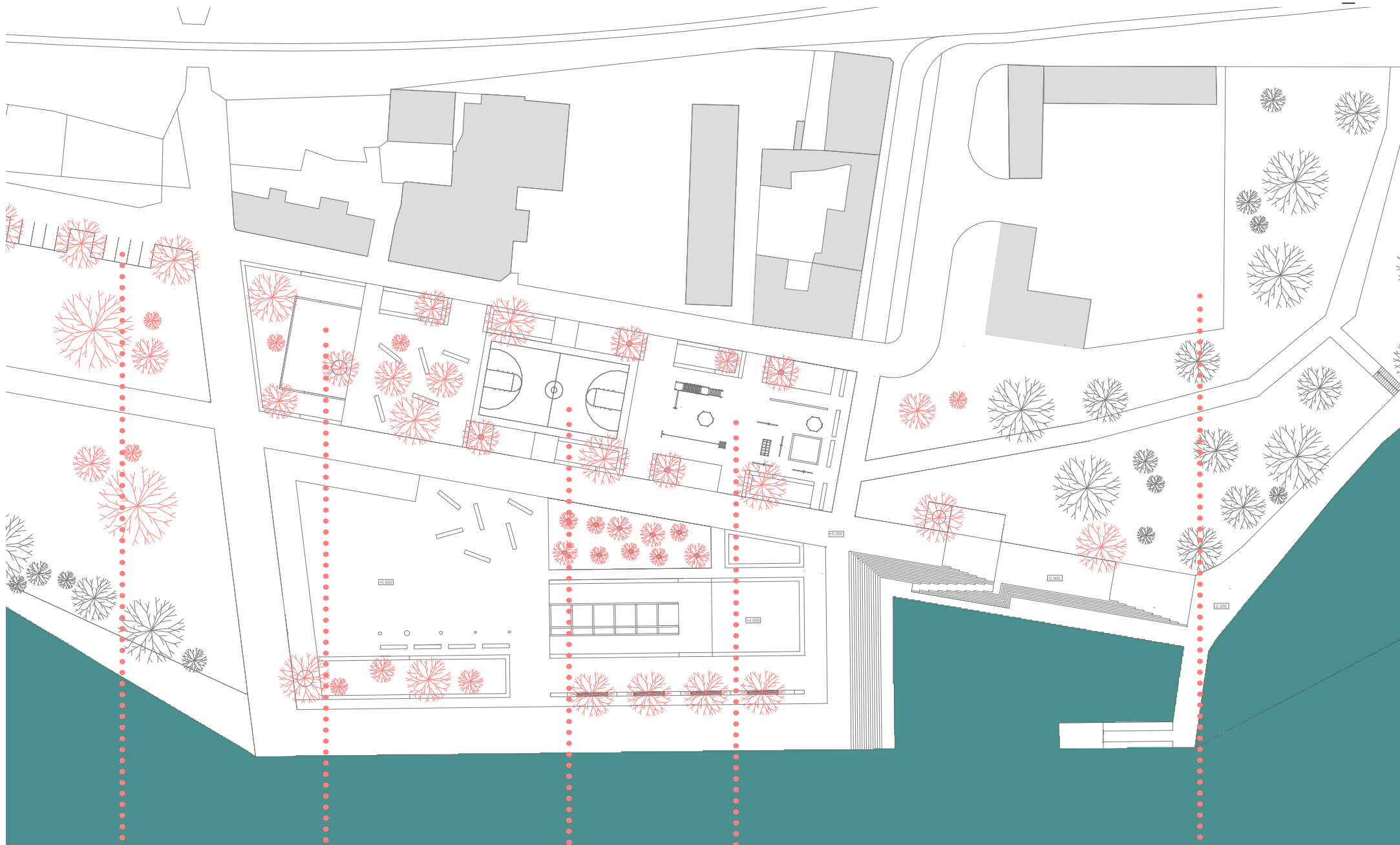
PODCHODY



OBJEKTY KE ZBOURÁNÍ

CESTY NA NÁMĚSTÍ

PODCHODY



PARKOVIŠTĚ

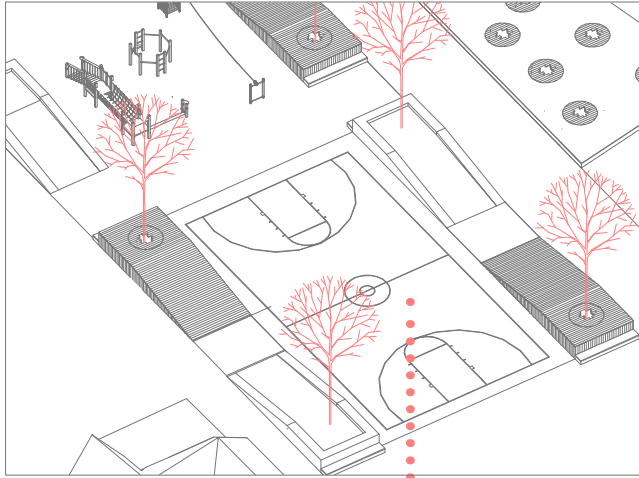
PŮJČOVNA KOL

HŘIŠTĚ NA BASKETBAL

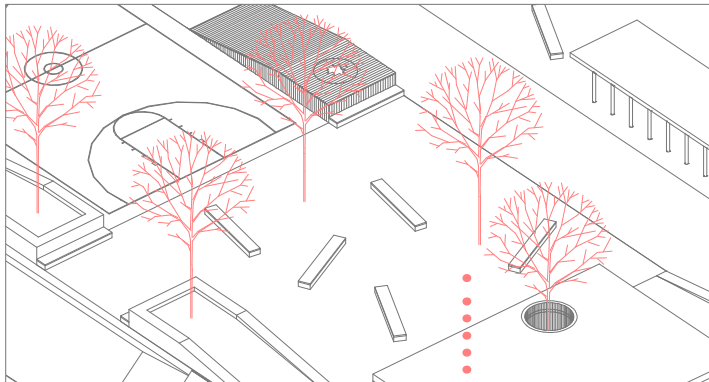
DĚTSKÉ HŘIŠTĚ

(MĚSTEM PLÁNOVANÉ) INFOCENTRUM

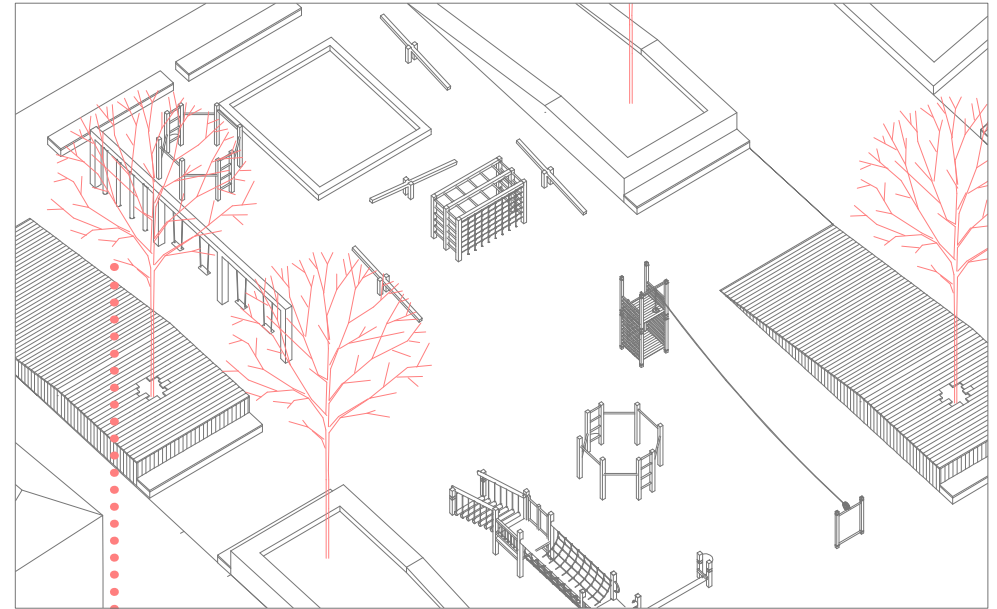
HŘIŠTĚ NA BASKETBAL

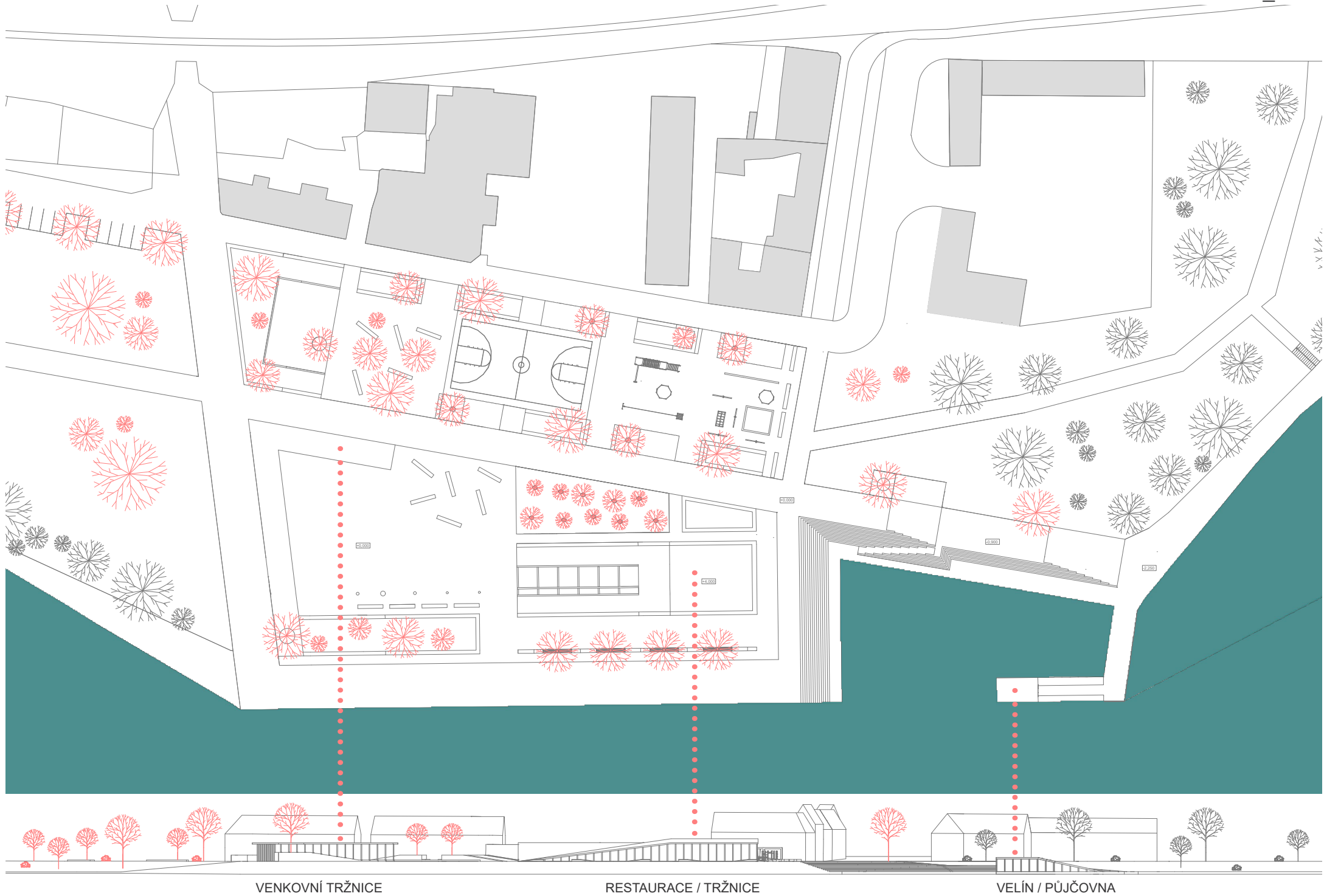


PŮJČOVNA KOL



DĚTSKÉ HŘIŠTĚ



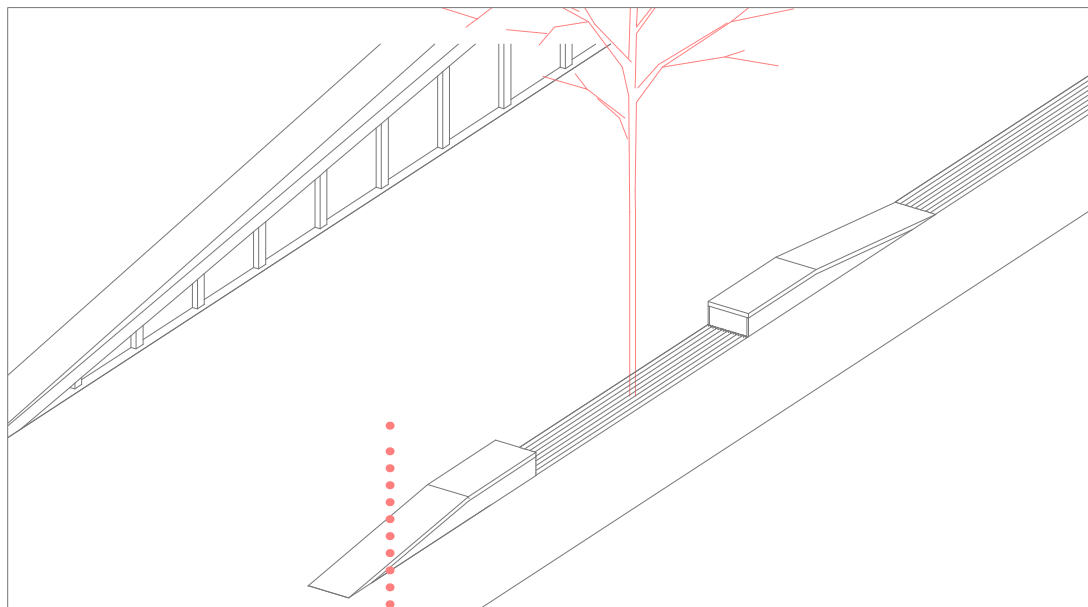


VENKOVNÍ TRŽNICE

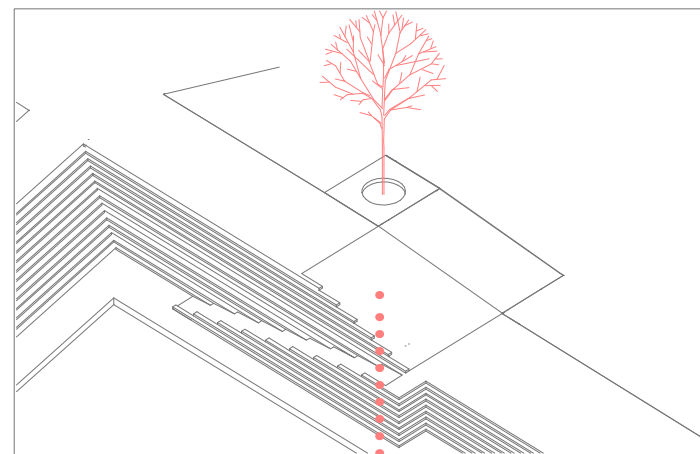
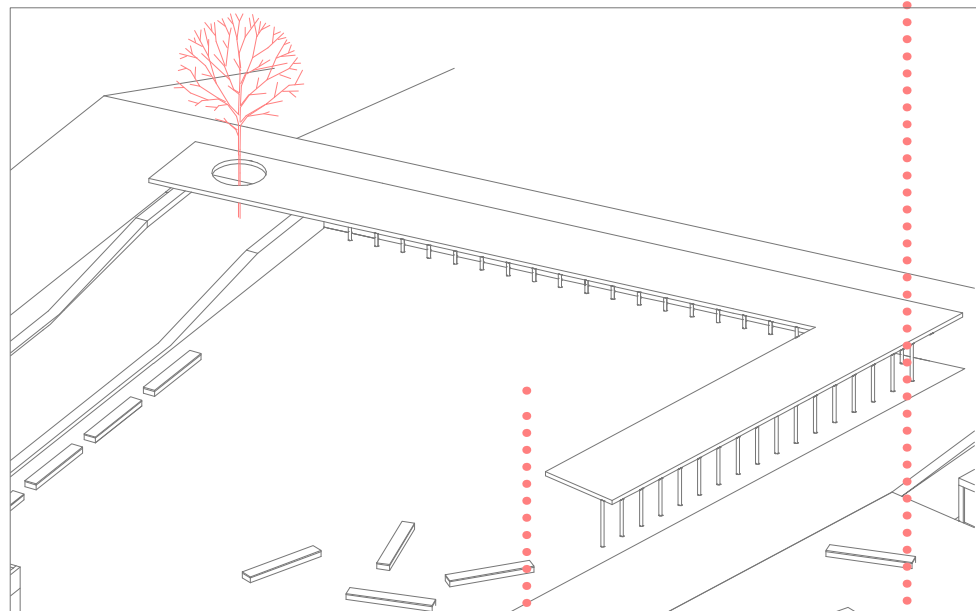
RESTAURACE / TRŽNICE

VELÍN / PŮJČOVNA

PÁS LOMENÝCH LAVIČEK SE STROMY



VENKOVNÍ TRŽNICE

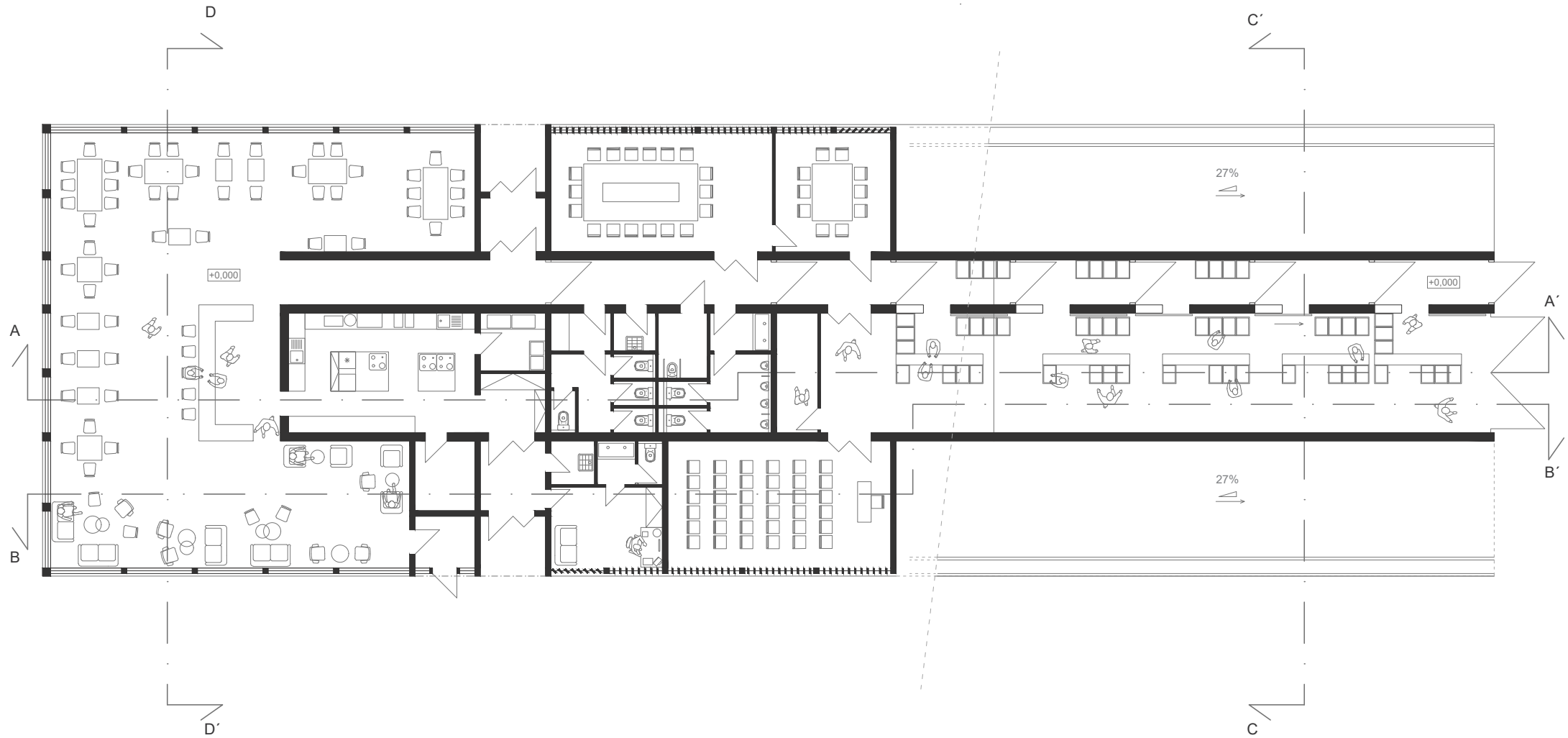


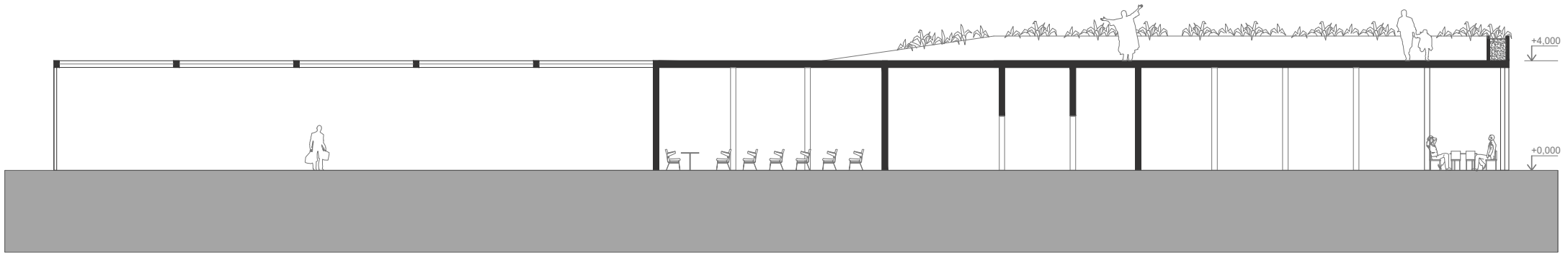
SCHODY S RAMPOU

NOVÉ STROMY

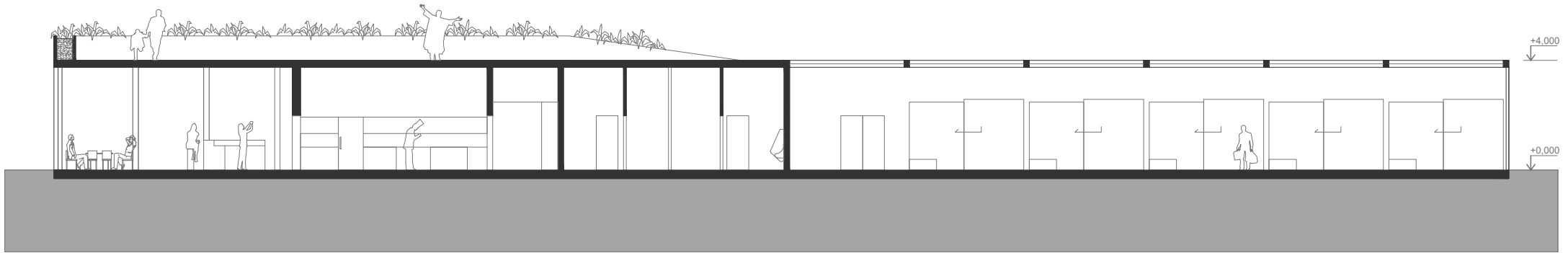
STARÉ STROMY



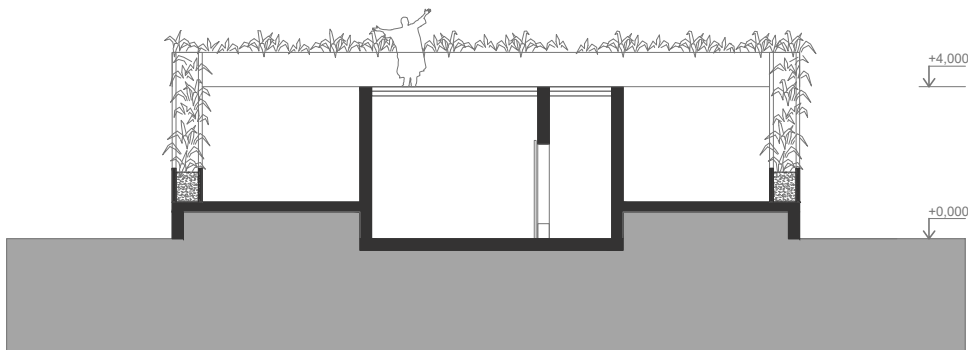




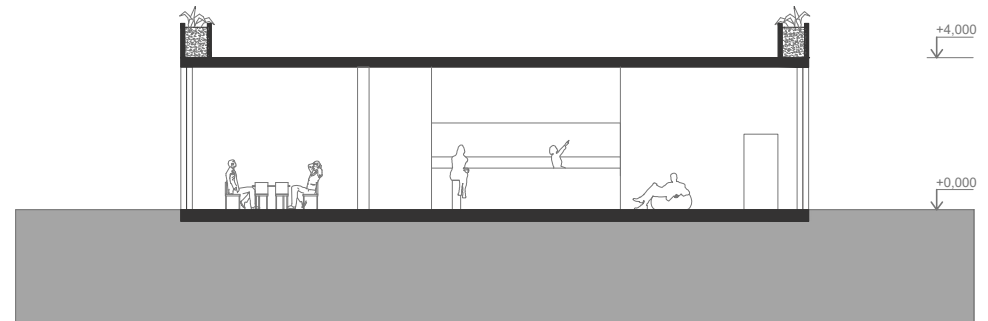
ŘEZ A - A'



ŘEZ B - B'

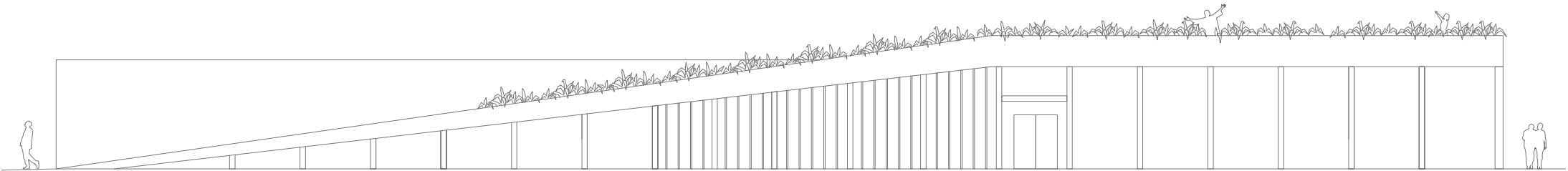


ŘEZ C - C'

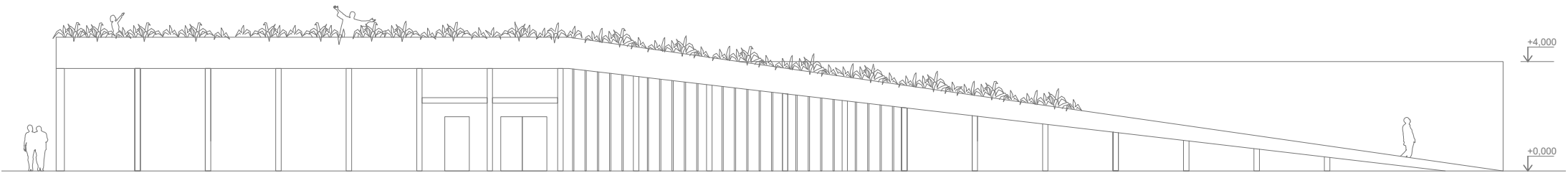


ŘEZ D - D'

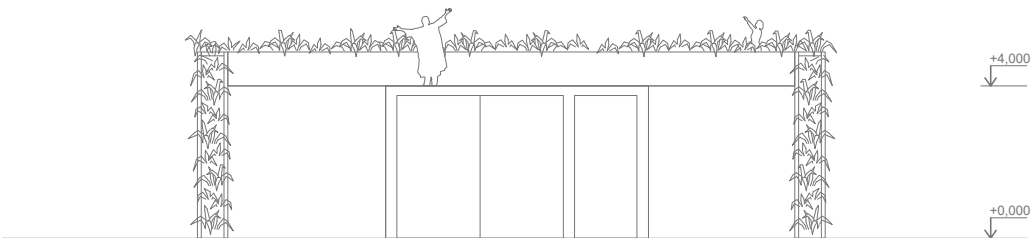




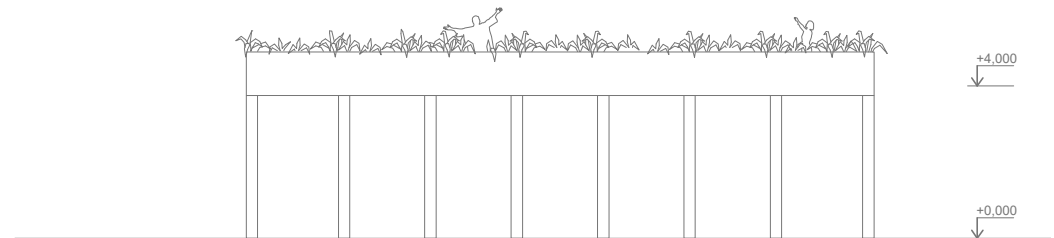
POHLED J



POHLED S

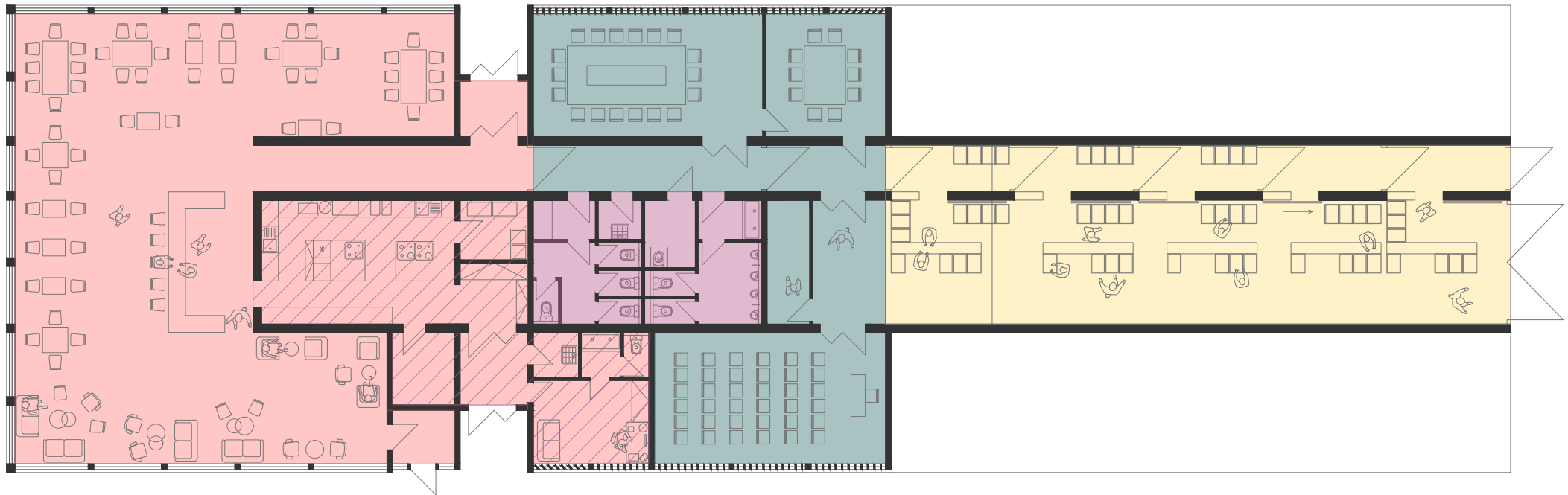


POHLED Z



POHLED V





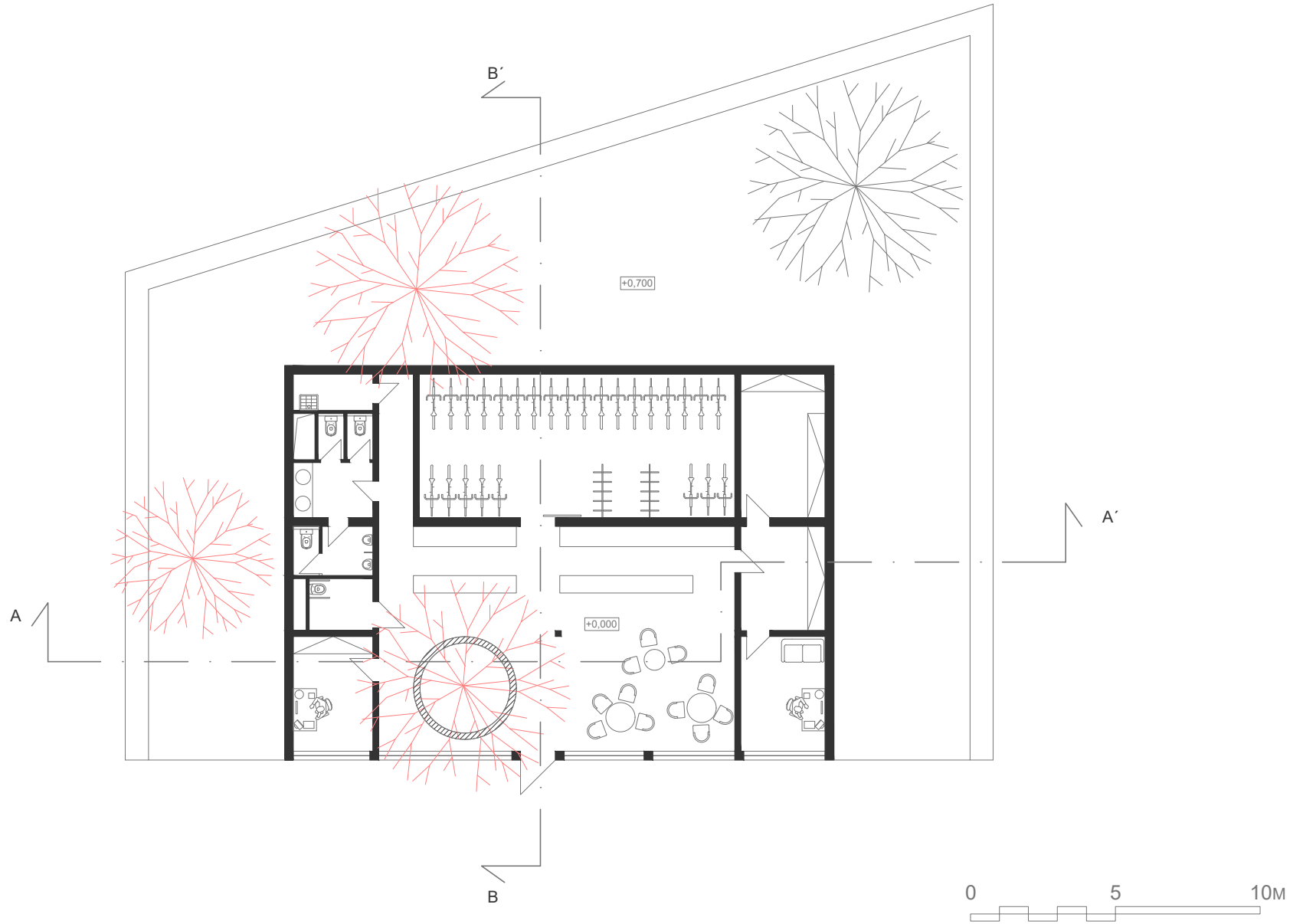
RESTAURACE

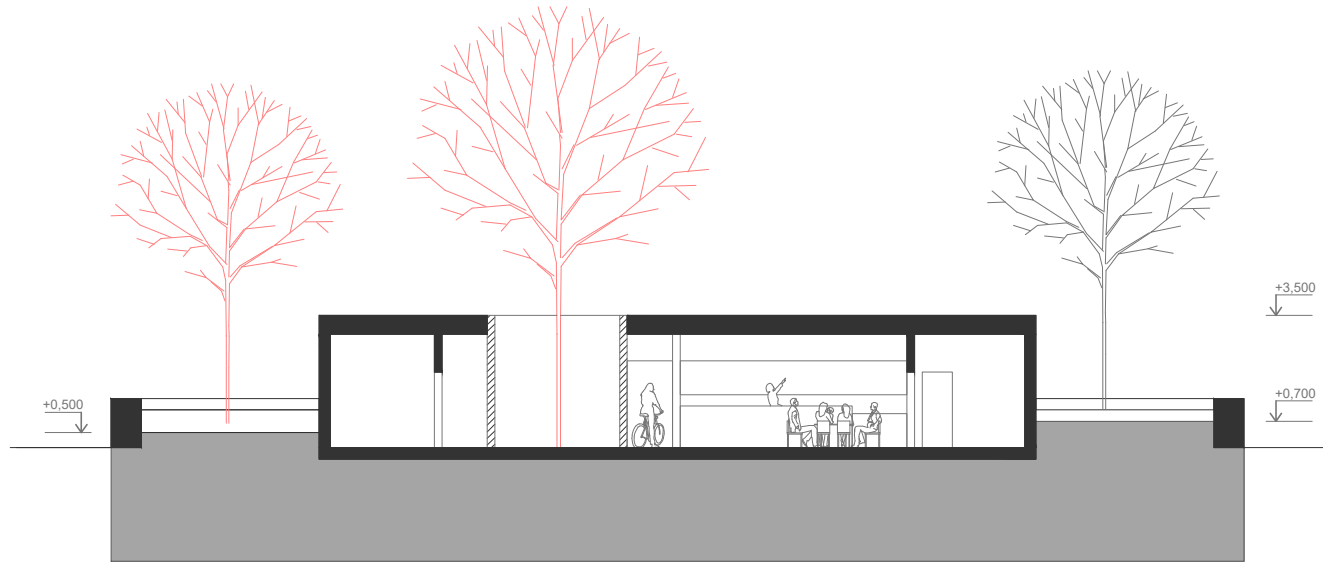
KUCHYNĚ

TOALETY

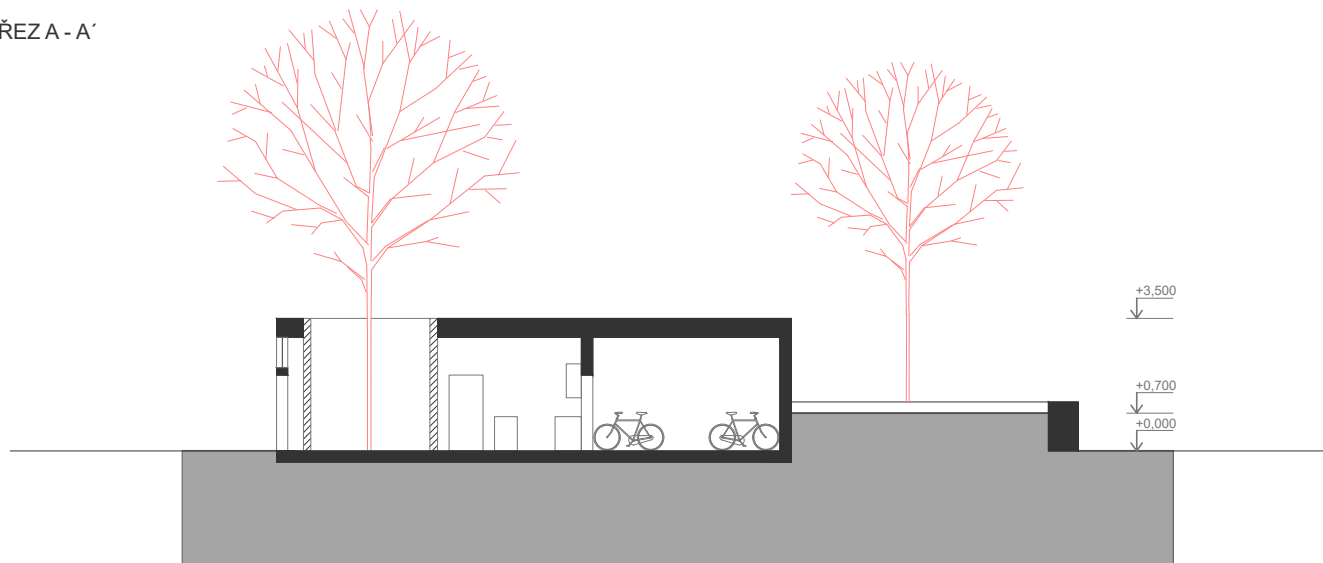
KONGRES

TRŽNICE





ŘEZA - A'

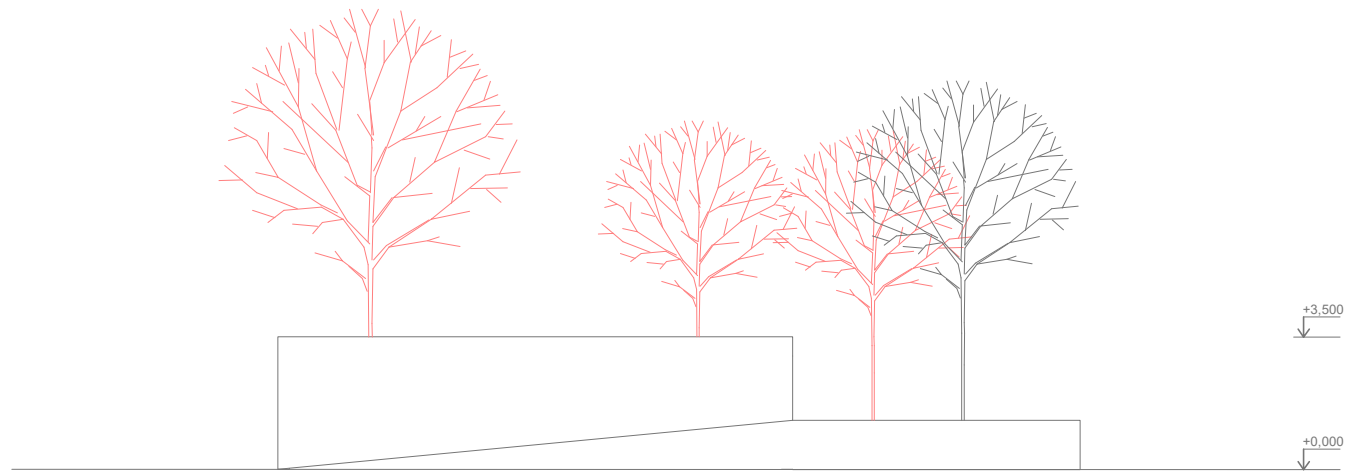


ŘEZ B - B'





POHLED JV

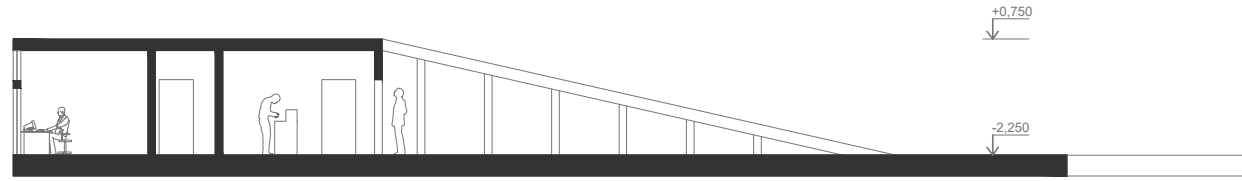


POHLED SV

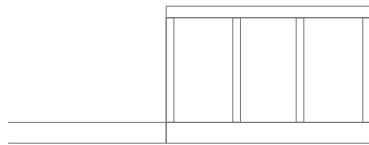
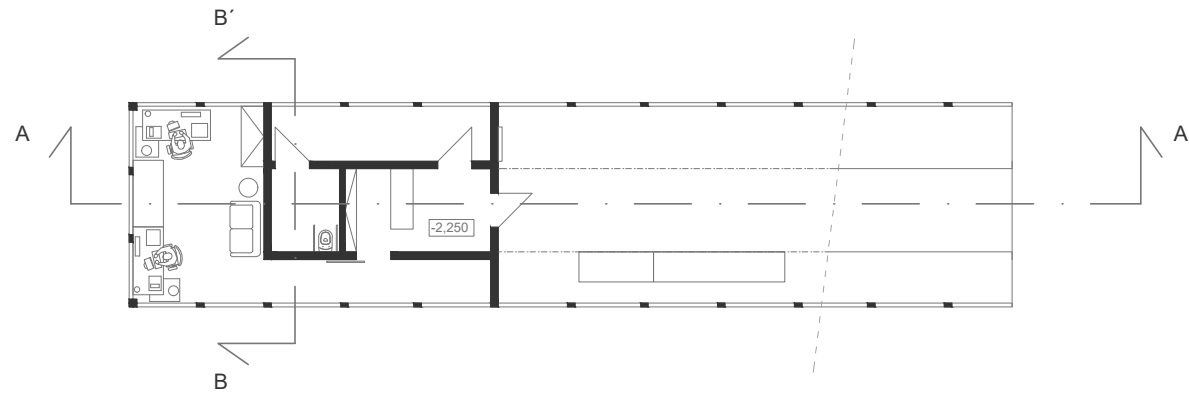




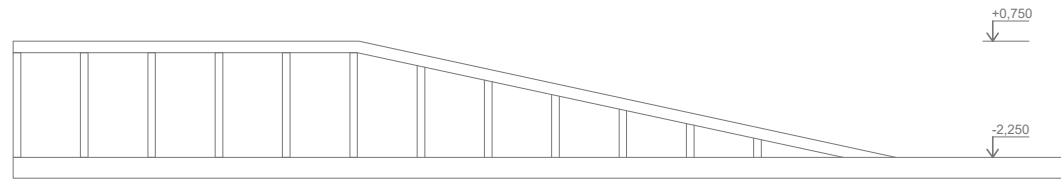
ŘEZA - A'



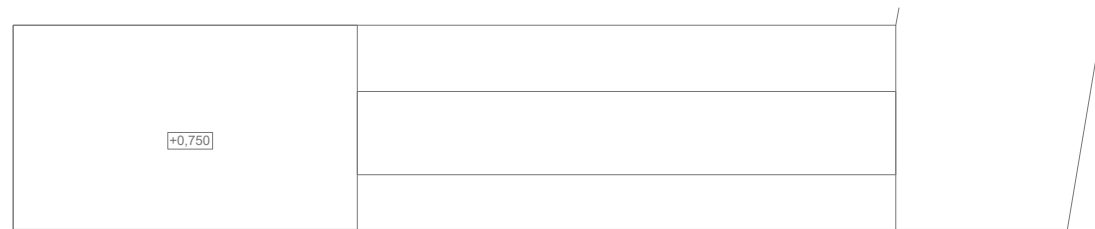
ŘEZ B - B'



POHLED Z

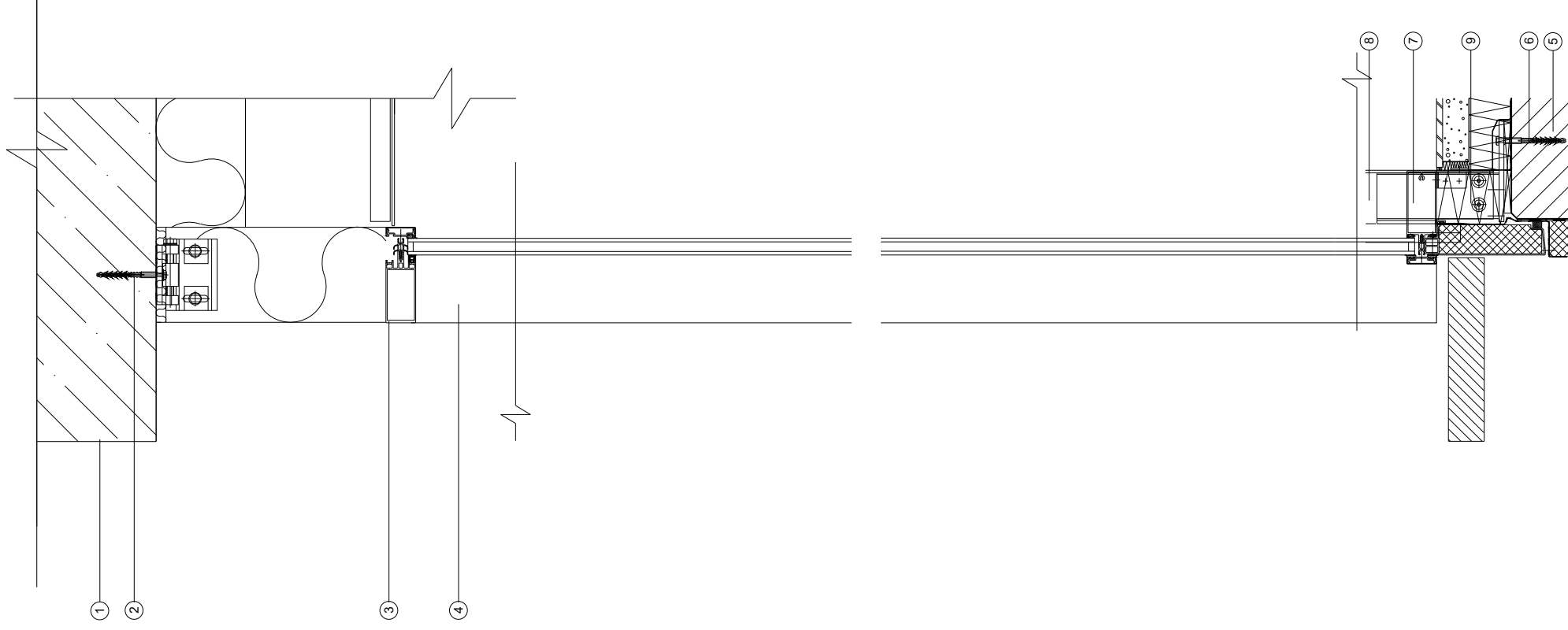


POHLED J



NADHLED



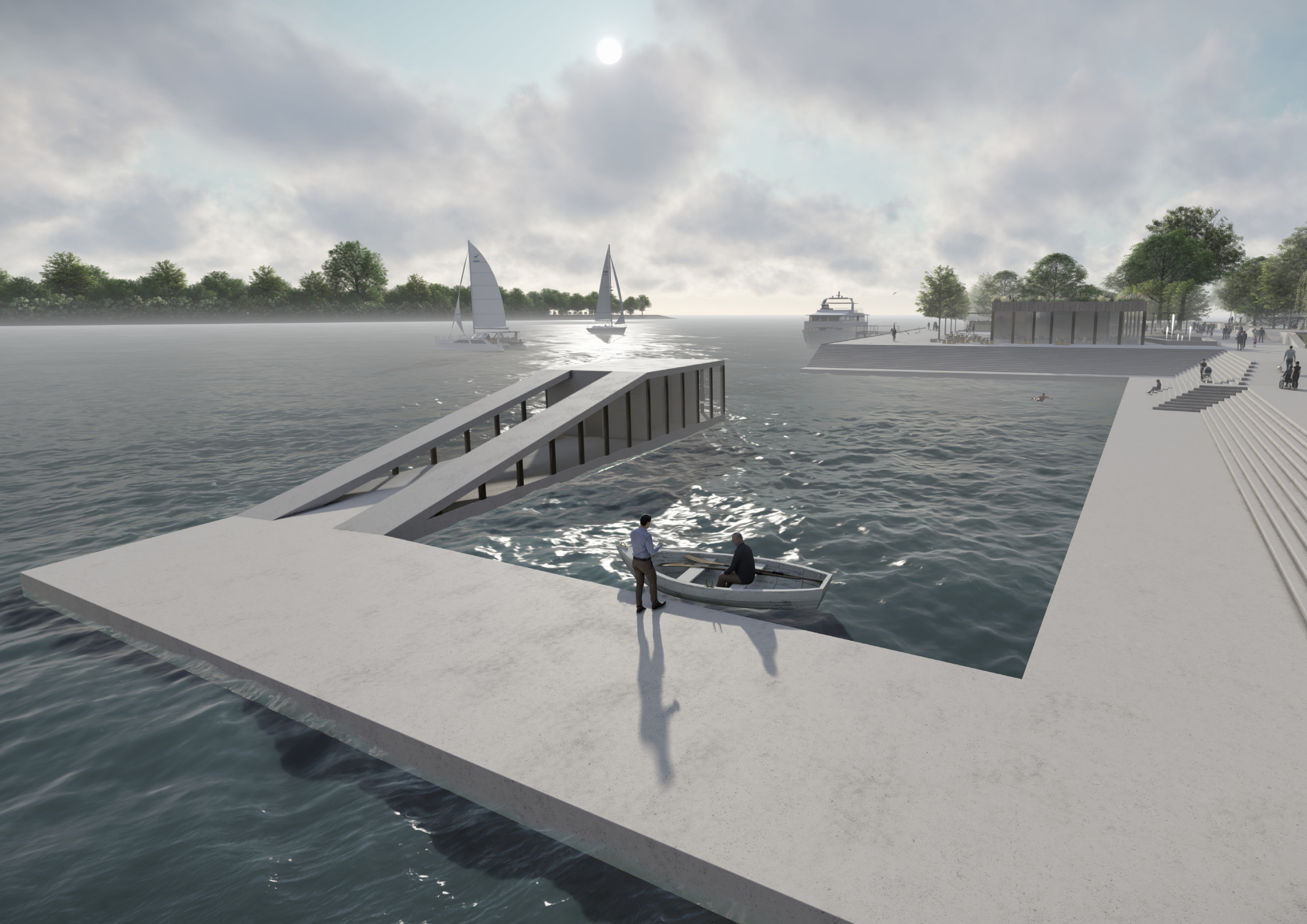


- ① nosná kce
- ② kotevní šroub
- ③ Al profil - příčle
- ④ AL profil - sloupek

- ⑤ podkladový beton
- ⑥ kotevní šroub
- ⑦ Al profil - příčle
- ⑧ AL profil - sloupek
- ⑨ kotevní prvek









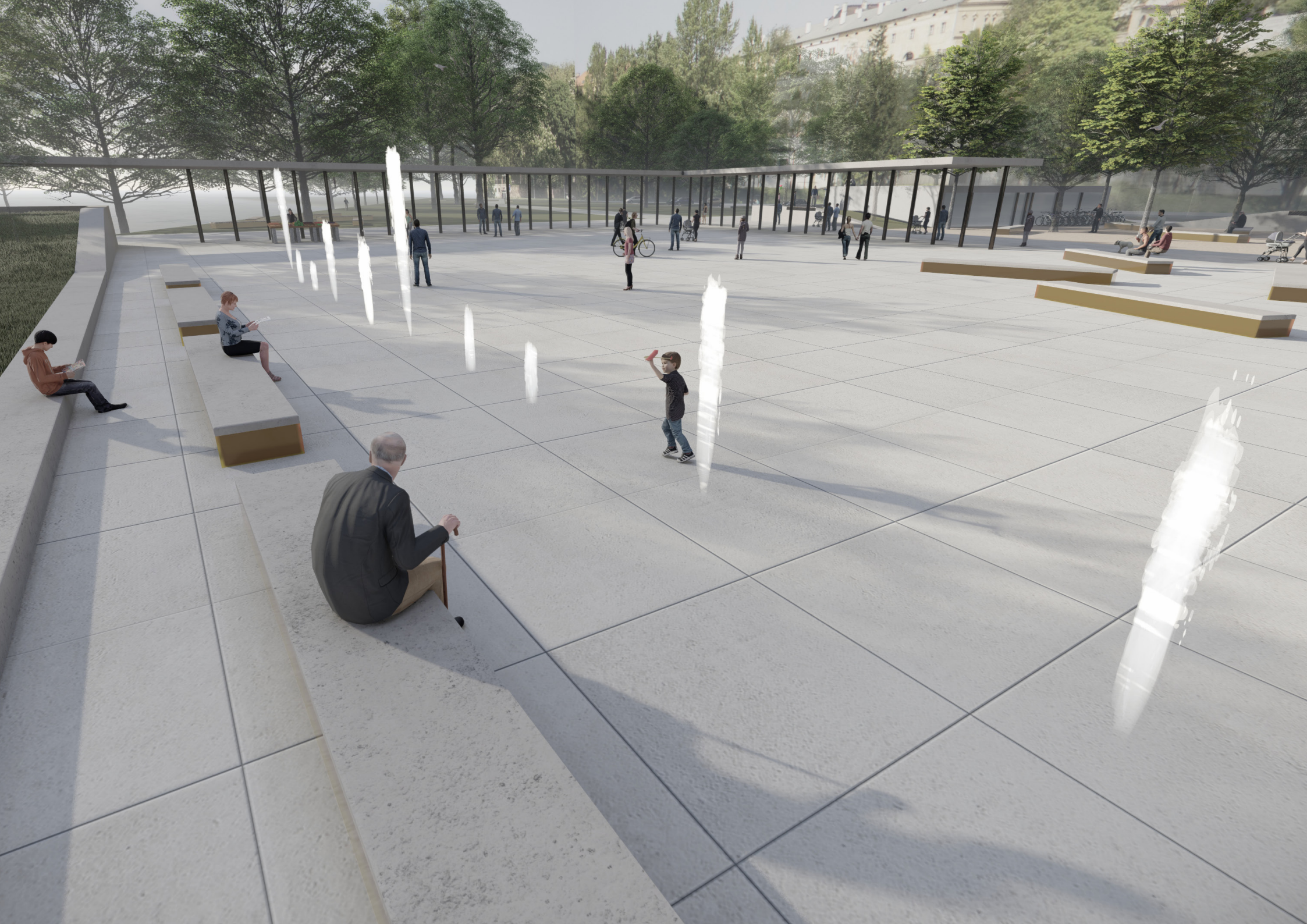




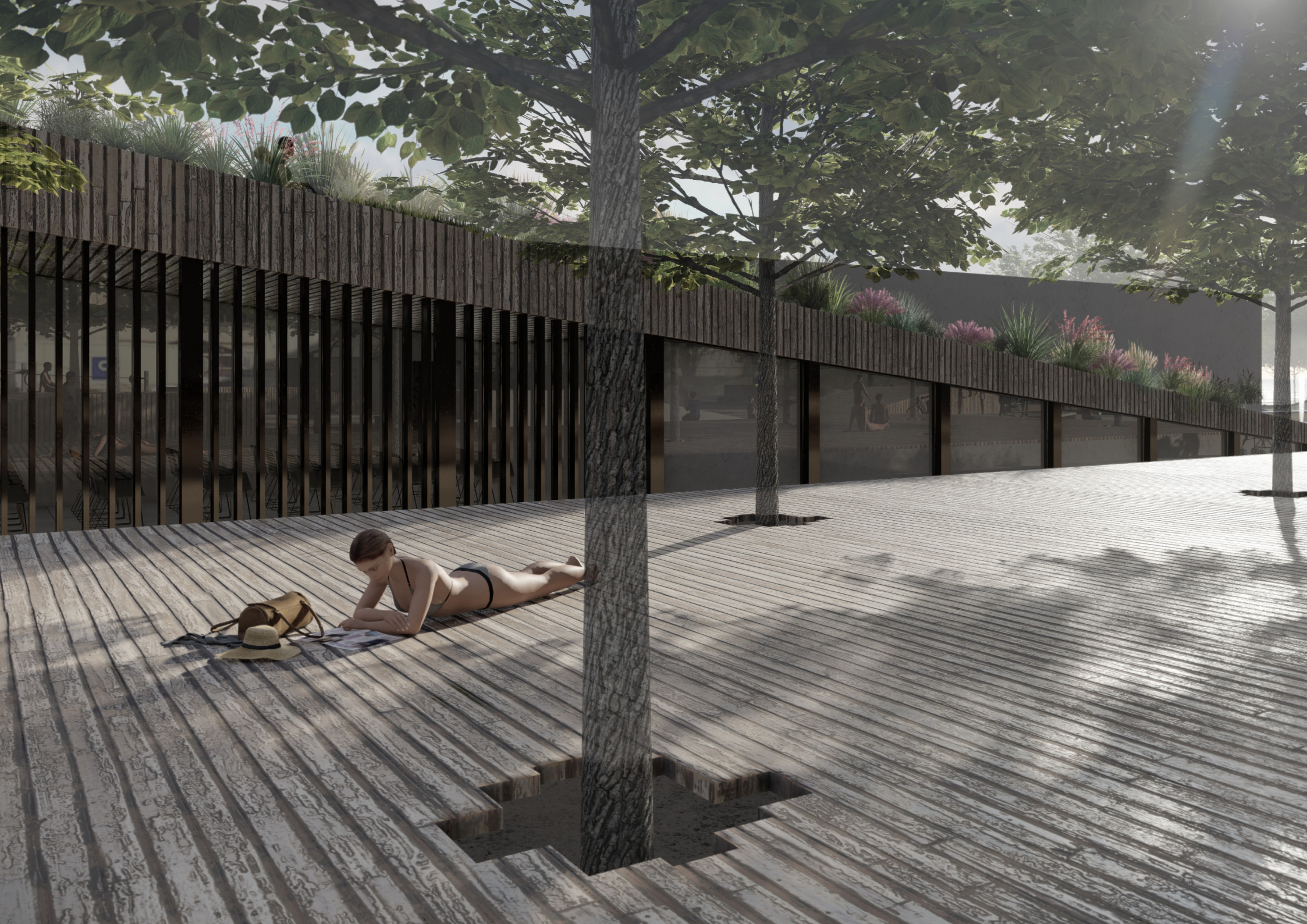




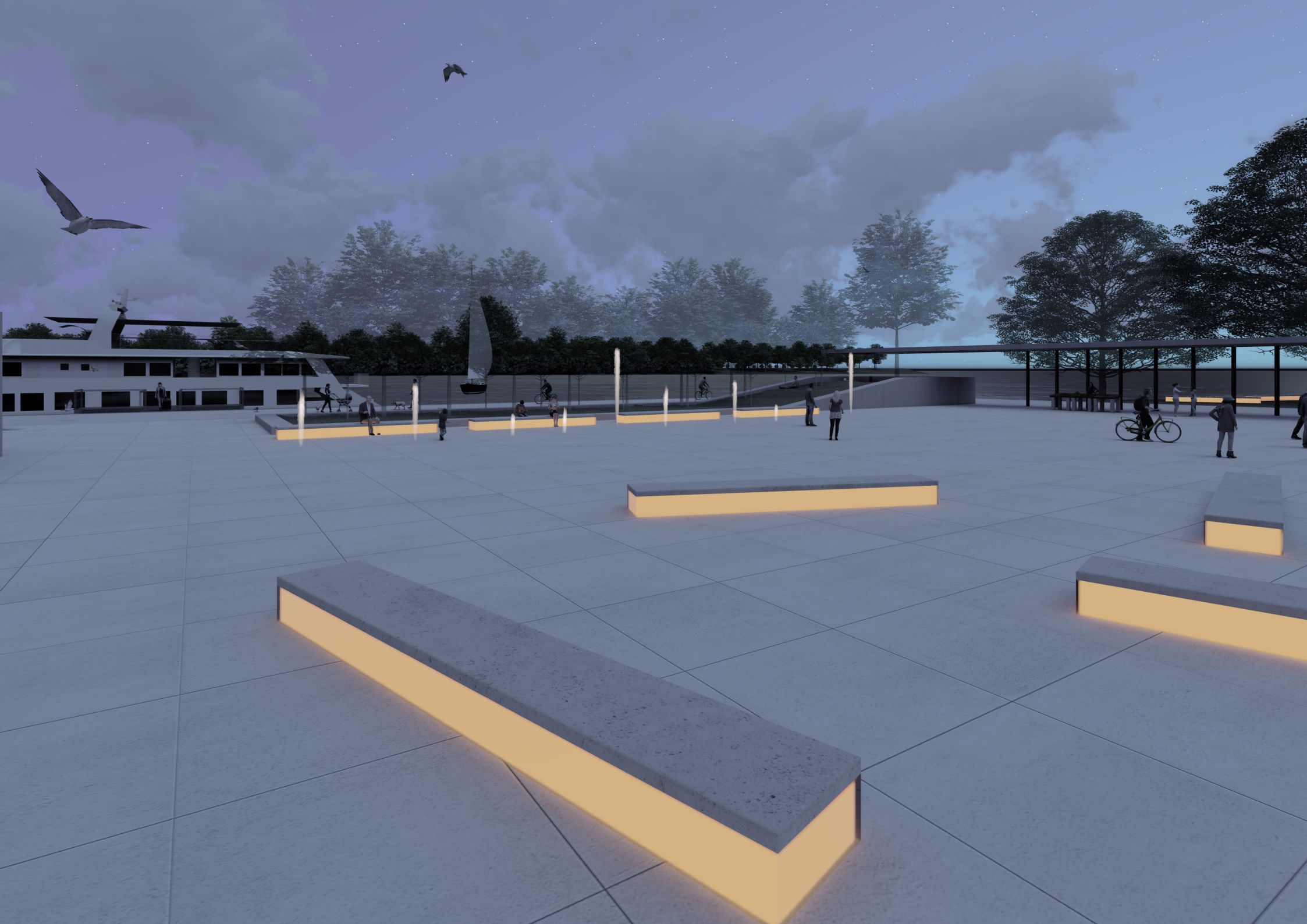


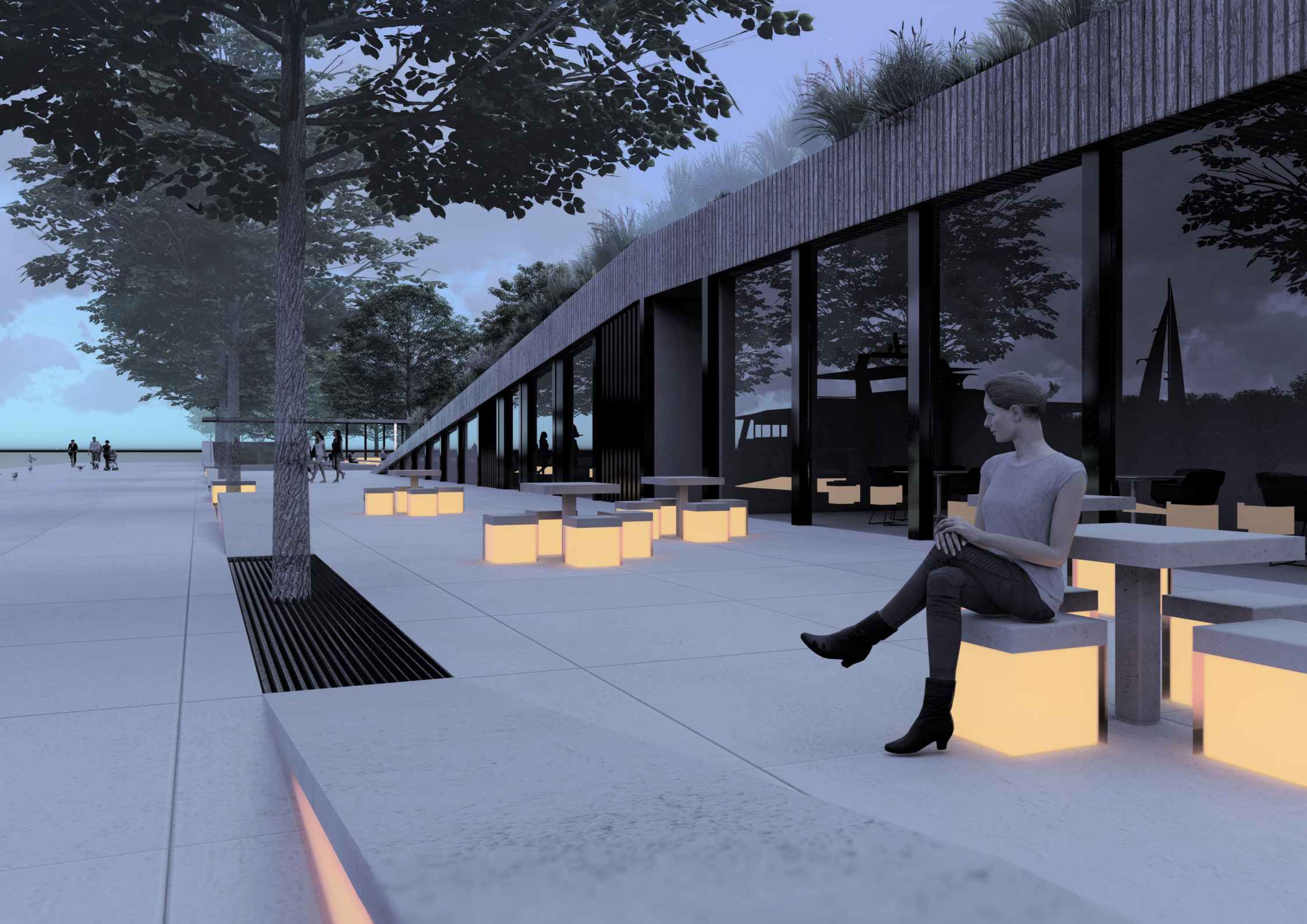












G. ZDROJE

1. RÝVA DOSKOČIL, Pavel. Z Litoměřic třetí branou proti proudu Labe až na Říp. Vydavatel: Baron, 2017
2. Litomerice from above [online], Dostupné na <https://www.youtube.com/watch?v=G-cikEUvV-NI&t=154s>
3. Oficiální podklady (dwg a pdf) města Litoměřice poskytnuté architektem města Litoměřice panem Doc. Ing. arch. Jan Mužík, CSc.
4. <https://www.litomerice.cz/>
5. <http://www.zahradacech.cz/>