

PŘÍSTAVIŠTĚ V LITOMĚŘICÍCH



diplomová práce | alžběta dvořáková | ateliér soukenka | 2017/2018

České vysoké učení technické v Praze, Fakulta architektury

2/ ZADÁNÍ diplomové práce

Mgr. program navazující

jméno a příjmení: ALŽBĚTA DVOŘÁKOVÁ

datum narození: 18.4.1992

akademický rok / semestr: **Semestr letní 2018**
 obor: **Architektura a urbanizmus**
 ústav: **Interiéru a výstavnictví**
 vedoucí diplomové práce: **prof. akad.arch. Vladimír Soukenka**

téma diplomové práce: **Přístaviště v Litoměřicích**
 viz přihláška na DP

zadání diplomové práce:

1/ popis zadání projektu a očekávaného cíle řešení:

V rámci jednotného urbanistického řešení zadaného architektem města Litoměřic, zpracovat studii stavebních objektů přístaviště. Přinést koncepční ideu a výtvarný klíč k uchopení vztahu kulturní historie města a jeho současného rytmu. Kontaktem s vodní cestou rozšířit atraktivitu dnešních forem volnočasových aktivit a jiných žánrů sdílení veřejného prostoru.

2/

Pro AU/ součástí zadání bude jasně a konkrétně specifikovaný stavební program
 Pro DI/ součástí zadání budou jasně a konkrétně specifikované jednotlivé fáze projektu, které jsou nezbytnou součástí řešení:

- Přístavní mola říční i individuální dopravy
- Relaxační a promenádní trasy
- Objekty půjčoven a zázemí dalších sportovních aktivit
- Spolkové a restaurační objekty

3/ popis závěrečného výsledku, výstupy a měřítka zpracování

Situace širších vztahů 1: 2500
 Situace a dopravní řešení 1: 1000
 Půdorysy 1: 200
 Řezy 1: 200
 Pohledy 1: 200
 Architektonický detail 1: 10
 Specifikace užitých materiálů a barevnosti
 Prostorová zobrazení s včleněním do fotografie

4/ seznam dalších dohodnutých částí projektu (model)

Hmotový model 1: 500

Datum a podpis studenta 1.3.2018

Datum a podpis vedoucího DP

1.5.2018

Datum a podpis děkana FA ČVUT

1.5.2018

registrováno studijním oddělením dne

1.5.2018

ČESKÉ VYSOKÉ UČENÍ TECHNICKÉ V PRAZE

FAKULTA ARCHITEKTURY

AUTOR, DIPLOMANT: Bc. ALŽBĚTA DVOŘÁKOVÁ
 AR 2017/2018, LS

NÁZEV DIPLOMOVÉ PRÁCE: PŘÍSTAVIŠTĚ V LITOMĚŘICÍCH
 (ČJ)

(AJ) RIVER PORT OF LITOMĚŘICE

JAZYK PRÁCE: ČEŠTINA

Vedoucí práce: prof.akad.arch. VLADIMÍR SOUKENKA Ústav: INTERIÉRU A VÝSTAVNICTVÍ

Oponent práce: ing. arch. JAKUB PLEYER

Klíčová slova
 (česká): PŘÍSTAV, ŘIČNÍ PŘÍSTAVIŠTĚ, SOUBOR STAVEB, PARK, LITOMĚŘICE


Anotace
 (česká): Přístav v Litoměřicích měl dlouhou dobu významnou pozici jako obchodní a kulturní centrum, a posléze jako oblíbená volnočasová destinace. Po přeložení železnice na konci padesátých let dvacátého století byl však odříznut od zbytku města a postupně téměř opuštěn. Projekt si klade za cíl celkovou revitalizaci oblasti a návrh nových přístavních mol, veřejných prostranství a zařízení pro kulturu a volný čas. Součástí projektu je i řešení zeleně a promenádních tras.

Anotace (anglická): For a long time, the port of Litoměřice had an essential role as a commercial and cultural centre and afterwards as the beloved leisure destination. After the relocation of the railway at the end of the fifties of the Twentieth Century though, it was segregated from the rest of the city and slowly abandoned. The project is focussing on a complex revitalization of the area, design of the new piers, public spaces and buildings for cultural and leisure use. It is complemented by design of green spaces and paths.

Prohlášení autora

Prohlašuji, že jsem předloženou diplomovou práci vypracoval samostatně a že jsem uvedl veškeré použité informační zdroje v souladu s „Metodickým pokynem o etické přípravě vysokoškolských závěrečných prací.“

V Praze dne 23.05.2018


 podpis autora-diplomanta

úvod

Říční přístav má velmi specifickou funkci v organismu města. Historicky se jednalo o důležitý dopravní uzel těsně sepnutý s obchodem a průmyslem. Úpadek vnitrozemské plavby, který nastal po přechodu na modernější a levnější typy dopravy, pak vyvolal nutnost transformovat přístavní oblasti. Zaměření na zboží vystřídalo zaměření na člověka. Dopravní terminály dnešní doby nabízejí množství volnočasových i komerčních aktivit a zpřístupňují vodní plochu městskému životu. Opuštěné doky v bývalých průmyslových oblastech se úspěšně přeměňují na kulturní a relaxační zónu. Přístavy se stávají symbolem vývoje, moderním centrem pro novou generaci - a zároveň důležitou spojkou mezi vodní plochou a zbytkem města.

Litoměřický přístav byl díky své výhodné a zároveň malebné poloze v zákrutu Labe předurčen nejen k roli centra obchodu, ale i oblíbené volnočasové destinace. To byl zřejmě důvod, proč si udržel svou důležitost i po zavedení železnice na konci 19. století. Za všechno mluví fakt, že právě tato první vlaková dráha byla vedena oklikou pod městem, aby nepřerušila populární nabřežní promenádu Litoměřických. Bohužel po rozšíření železnice v roce 1958 už kapacita tunelu nestačila a trasa byla konečně narovnána. Přístavní oblast tak odřízla od města neprostupná hradba a postupně byla zanedbávána a opouštěna. Nakonec se z ní stalo místo, kam Litoměřice "odkládaly" nežádoucí budovy a funkce. Město se obrátilo zády k řece.

Cílem práce je celková revitalizace Litoměřického přístavu, jeho oživení a znovuzapojení do celku. Dopravní funkce je zachována návrhem mol pro výletní a osobní plavidla. V souladu se současnými trendy i tradicí přístavu je však doplněna stavbami a prostranstvími pro volný čas a kulturní aktivity. Obnovuje fenomén Litoměřické promenády, která přirozeně propojuje celek s centrem města a zároveň zpřístupňuje části areálu. Jádrem projektu tvoří "scéna" - zpevněná plocha s tribunami, které poskytují jak pohled na kulturní aktivity, tak výhled na město a vodní hladinu. Přístav je znovu vnímán jako "brána do města".

Diplomová práce je členěna na dvě hlavní části. První část představuje analýza místa a jeho vyhodnocení. Další analýzy legislativy, plavidel a referenčních staveb byly řešeny samostatně v předdiplomním semináři. Druhá část představuje výsledný návrh urbanistického a krajinářského řešení a samotných staveb.

obsah

Úvod

Analýzy

Litoměřice

Historický kontext

Doprava

Zeleň

Fotodokumentace

Problémy, hodnoty, východiska

Návrhová část

Širší vztahy 1 : 2500

Situace 1 : 1000

Galerie 1 : 200

Infocentrum 1 : 200

Beachcentrum 1 : 200

Hausbót 1 : 200

Věž 1 : 200

Detail fasády

Funkční využití

Koncept veřejných prostranství a zeleně

litoměřice

Počet obyvatel: 24 045 (2018)
Nadmořská výška: 136 m.n.m.
Rozloha: 17,99 km²

Litoměřice se nachází na soutoku Labe a Ohře v severních Čechách na západním okraji Polabské nížiny. Úrodnost místní půdy z něj udělala důležité zemědělské centrum, proslulé zejména ovocnářstvím, zelinářstvím a vinařstvím. Oblast Litoměřic je proto často nazývána jako "Zahrada Čech" - přezdívka, která dala název i známému veletrhu.

Ve městě sídlí biskupství Litoměřické diecéze. Historická pozice Litoměřic jako obchodního a náboženského centra umožnila velký rozvoj architektury. Obzvláště z doby renesance se zachovalo množství památek, které spolu s úzkými strmými uličkami a pozicí města ve svahu nad řekou vytváří neobvykle malebný genius loci.



Příběhy z Litoměřic

Přestože jsem Litoměřice navštívila jen párkrát, můj vztah k městu je velmi osobní. Po druhé světové válce zde totiž vyrůstal můj děda. Byl zvědavé dítě a jeho velmi zaměstnaní rodiče neměli čas ho hlídat, takže byl u všeho. Jeho četné historky mi daly mnohem lepší představu o atmosféře Litoměřic a přístavu před nástupem socialismu a posloužily jako důležitá inspirace pro návrh.

Děda se přistěhoval se svými rodiči do Litoměřic v červnu 1945, protože rodiče si v Litoměřicích pronajali nádražní restauraci. To mu bylo 5 let. Litoměřice byly tehdy plné kontrastů. Byly částí Sudet a po válce zde probíhal masivní odsun Němců. Mnoho domů zelo prázdnotou, lidé mizeli ze dne na den. Jeden den hrál děda fotbal s kamarádem Petrem, druhý den ho marně hledal. Na druhou stranu zde však vládla všeobecná euforie. Všechny podniky byly otevřené, všude se zpívalo, tančilo a hrálo. Na náměstí hrávala zájezdní kapela. Chodilo se do biografu. V klubovně nádražní restaurace se u gramofonu tančilo boogie woogie a všudypřítomný děda obracel desky, Pod nádražím u přístavu byla výletní hospoda a veliká plocha, kde se pořádaly různé kulturní akce, poutě, jezdil sem cirkus... Vždycky tu bylo co dělat, co vidět. Do Ústí jezdila výletní loď, na které se tančilo. Čas od času dědův táta zavřel hospodu a jelo se.

Železniční tunel tehdy pořád fungoval, hlídali ho vojáci. Děda jim nosil pivo. Před tunelem ve směru na Prahu se dvoukolejka sbíhala do jednokolejky a bylo nutné zde přehodit výhybku. Děda výhybkáře dlouho pozoroval, až mu výhybkář dovolil výhybku přehodit. Když zjistil, že je kluk šikovný, nechal ho výhybku přehazovat úplně samostatně a sám odpočíval na vachtrovně. Přítrž tomu učinila po několika měsících návštěva drážní inspekce – výhybkář byl potrestán a děda už do kolejí nesměl.

V roce 1948 byla nádražní restaurace bohužel znárodněna a rodina se odstěhovala do Roudnice.

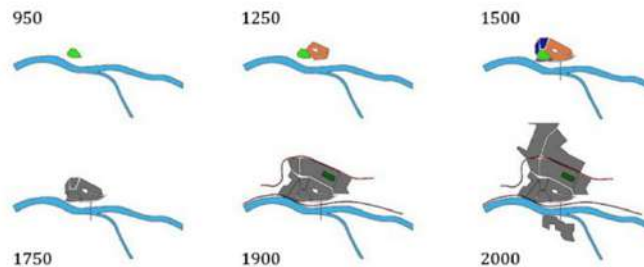
historický kontext

Litoměřická kapitula s kostelem sv. Štěpána byla založena roku 1057 knížetem Spytihněvem, nicméně přerod vsi Litoměřice na středověké město se pravděpodobně udál mezi 1219 a 1228. Město žilo z labské dopravy, obchodu a řemesla. Úrodná půda umožnila rozvoj zemědělství, zejména ovocnářství a vinařství. Za doby panování Lucemburků byly Litoměřice jakožto královské město na dalším vzestupu, o čemž svědčí množství privilegií, kterými je panovníci obdařili. Například právo skladu znamenalo, že veškeré lodi a povozy zde musely vyložit své zboží a umožnit litoměřickým přednostní koupi. Dominantní postavení mezi severočeskými městy si Litoměřice udržely až do 17.století.

V období renesance se bohatství měšťanů projevilo intenzivní výstavbou kamených domů, které dodnes tvoří charakteristickou tvář města. Začátkem 19.století se v Litoměřicích začala projevovat průmyslová revoluce. Tak jako mnoho dalších měst se město rozšiřovalo za středověké hradby a ve městě vznikaly velké průmyslové podniky, Bývalý městský mlýn na Střeleckém ostrově se záhy stal jedním z největších podniků svého druhu v zemi. V roce 1857 vznikl Labskozámecký pivovar..

Velikým mezníkem v dopravě bylo zahájení železniční trati Praha-Drážďany v roce 1874.

V letech 1858-59 proběhla přestavba mostu přes Labe, kdy jeho střední dřevěnou část nahradila železná konstrukce. V letech 1897-1900 se budovala tzv. Severočeská transversální dráha (Lovosice-Litoměřice-Česká Lípa-Liberec).



Nahoře - městská památková rezervace s vyznačením nejdůležitějších památek
Vlevo - vývoj Litoměřic

historický kontext

Vnitrozemská plavba byla od počátku alfou a omegou hospodářství Litoměřic. Labe spojovalo Čechy přes Německo se Severním mořem a umožňovalo dovážení mnoha komodit - mimo jiné soli. Litoměřický přístav se postupně stal nejdůležitějším přístavem solných lodí. Úpadek přišel po husitských válkách a pak postupně s přechodem na jiné typy dopravy. V roce 1870 byly Litoměřice napojeny na paroplavební trasu a na pravém břehu mezi mostem a Písečným ostrovem vzniklo přístaviště, které sloužilo jako konečná stanice pražské a saskočeské paroplavby a také pro nakládání člunů s ovocem, které bylo vyváženo do Německa.

Městská památková rezervace Litoměřice vznikla 1978. Mezi nejvýznamnější památky patří Mírové náměstí, radnice, dům Kalich, katedrála sv. Štěpána, kostel Zvěstování Panny Marie, kostel sv. Václava, kostel Všech Svatých, jezuitský seminář a kolej, dominikánský klášter, biskupská rezidence, či gotický hrad.



Plán města z r. 1726

historický kontext



*Nahoře vlevo - 1. litoměřická regata v roce 1952
Dole vlevo - most na historické pohlednici
Nahoře vpravo - přístav na přelomu 19. a 20. století*

doprava



Železniční stanice byla po roce 1958 přesunuta dále na východ kde se momentálně nachází i nádraží autobusů. Do budoucna je plánován hlavně rozvoj cyklostezek a výstavba parkovací věže na bicykly u autobusového nádraží.

Nahoře - analýza dopravních tras

- hlavní pěší trasy
- cyklostezka
- železnice
- hlavní automobilové trasy

Vlevo - Horní nádraží tehdy a teď, vlevo dole bývalé hlavní nádraží

zeleň



Nejdůležitějším parkem Litoměřic jsou Jiráskovy sady, založené na konci 19. století. V roce 2017 prošly celkovou obnovou a revitalizací. Hlavně mezi mladší generací je populární Park Václava Havla, který vznikl v roce 2007 a je dějištěm různých kulturních akcí.

Největší zelené plochy se nachází v přístavní oblasti a na ostrovech, obzvláště v oblasti přístavu jsou však zanedbané a neorganizované. Nicméně je zde velký potenciál pro znovuvytvoření nábřežní volnočasové zóny umožňující Litoměřickým prožít svůj "kousek přírody ve městě".

*Nahoře - analýza zelených ploch
Vlevo nahoře - Jiráskovy sady po obnově
Vlevo dole - Park Václava Havla*

fotodokumentace



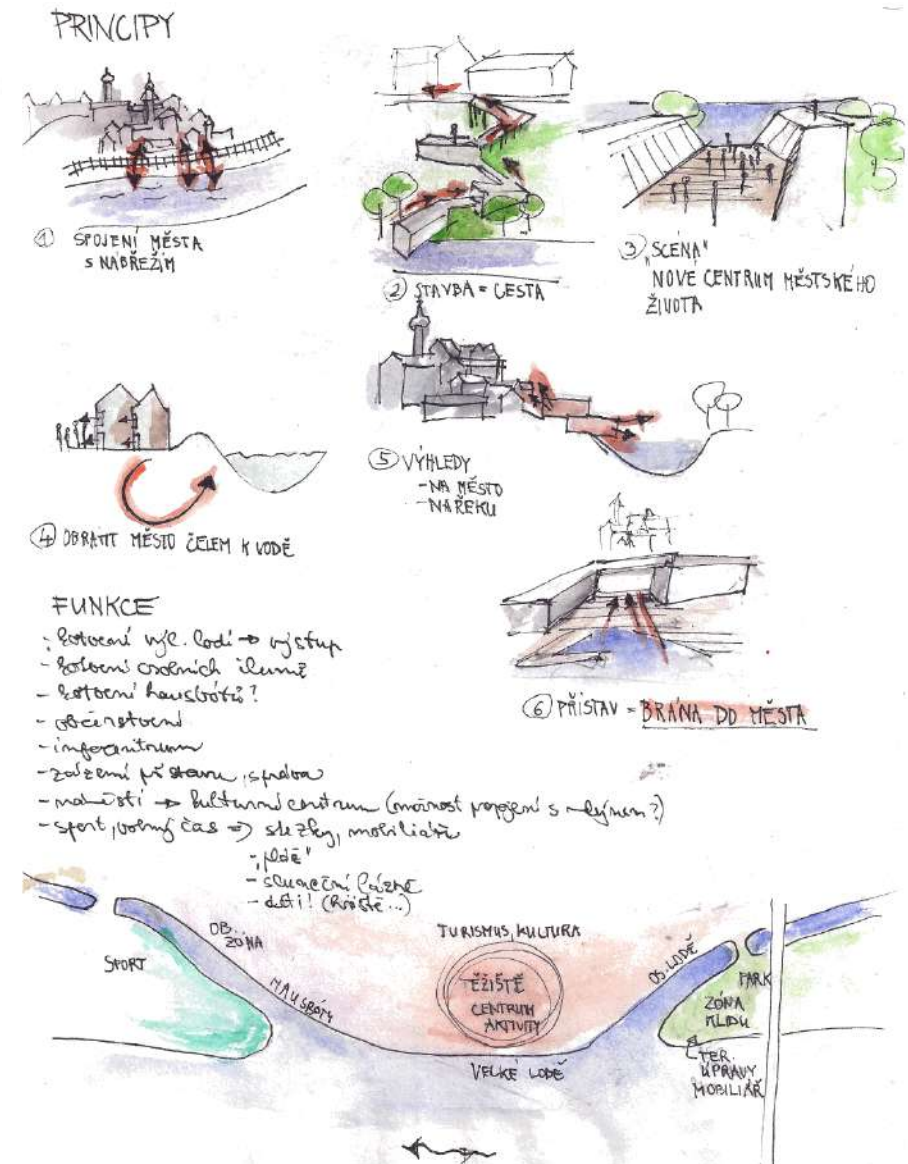
problémy, hodnoty, východiska

Vycházím-li z předchozích analýz a dokumentace, problémy oblasti představují zejména:

- bariéra železnice, která brání dostupnosti historického centra a vybavenosti
- zvýšená prašnost v okolí železnice
- nepoužívané objekty skladů, garáží a opuštěný vojenský areál
- nedostatek sociální kontroly
- špatná orientace
- neprostupnost
- nebezpečí záplav

Naopak za hodnoty považuji:

- velká biodiverzita v okolí řeky
- malebnost výhledů jak na město, tak na okolní krajinu
- blízkost zařízení pro kulturní a sportovní využití
- cyklostezka
- klid, soukromí



přístaviště v litoměřicích

Projekt nového přístavního areálu navazuje svým umístěním i funkcemi na historii území a zároveň zohledňuje současné trendy v designu přístavní architektury. Kromě dopravní funkce by areál měl sloužit také jako nové kulturní a volnočasové centrum.

Jádrem projektu je „scéna“ – rozlehlá zpevněná plocha s dvěma tribunami, které umožňují výhledy na samotnou scénu a zároveň na vodní hladinu. Malebná příroda a lodní doprava představují další jeviště. Scéna může fungovat jako náměstí, mohou se tu odehrávat kulturní akce nebo třeba trhy. Definují ji budovy galerie, infocentra a vyhlídkové věže.

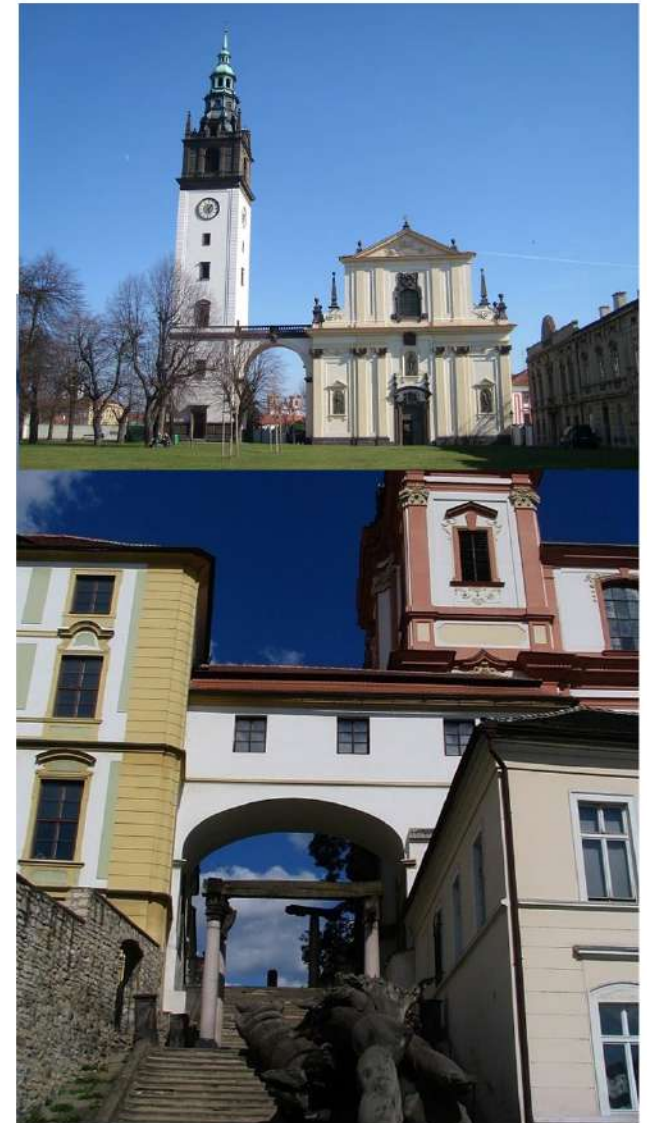
Dvoupodlažní budova galerie poskytuje prostor pro krátkodobé výstavy, přednášky nebo soukromé akce. Zároveň se zde nachází kavárna s monumentálním výhledem na vodní hladinu, která prostupuje oběma podlažními. Fasáda je minimalistická, z pohledového betonu a s velkoformátovými okny. Částečněji zjemňuje detail abstrahovaných „sgrafit“ otisklých do pohledového betonu – parafráze typické litoměřické renesanční architektury.

Budova galerie je spojena s vyhlídkovou věží mostem, který zároveň vytváří jakousi bránu. Tento prvek odkazuje jak na typický detail litoměřické architektury (viz Katedrála sv. Štěpána), tak na symboliku přístavu jako další brány do města.

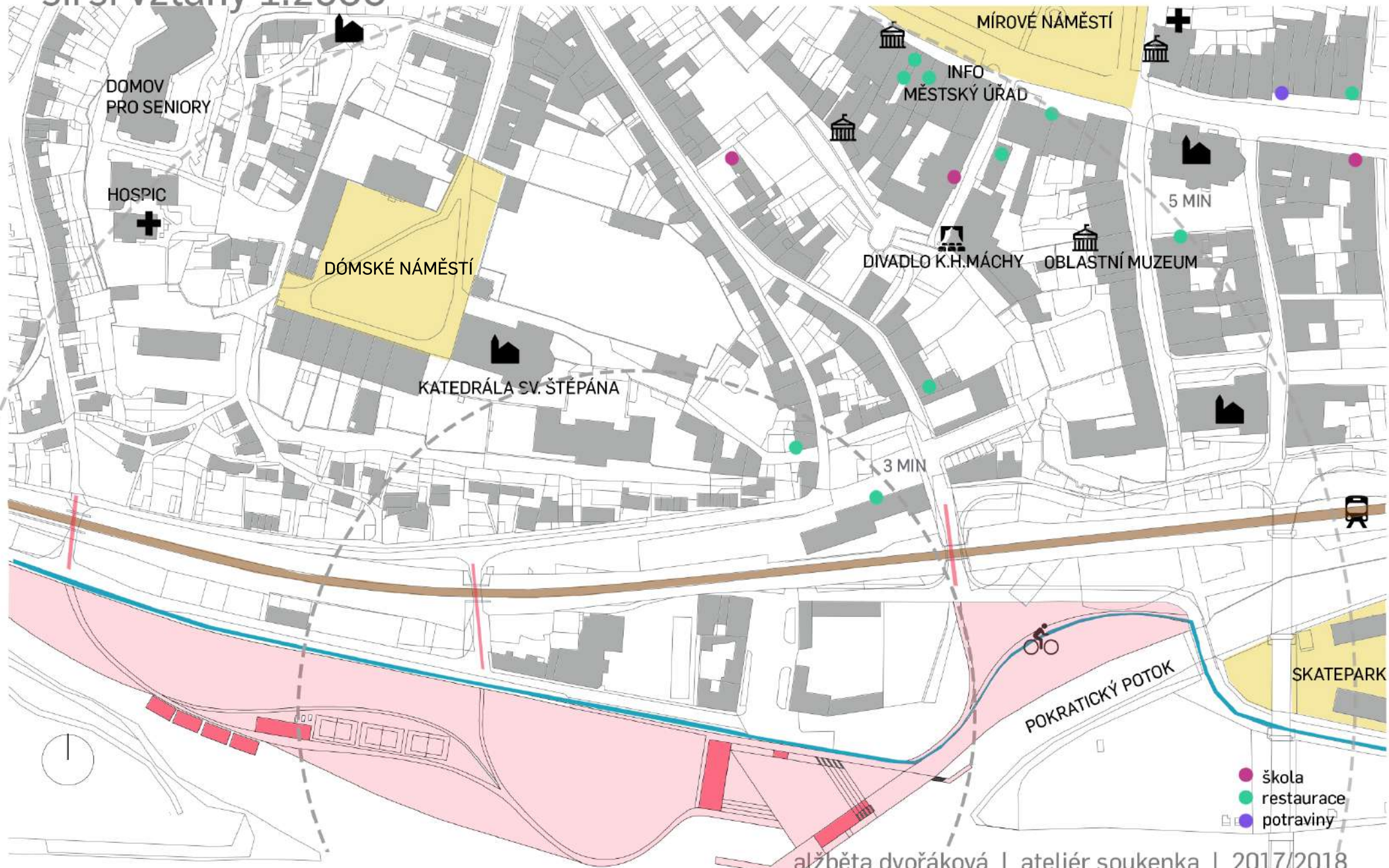
Věž je čtyřpodlažní s okny orientovanými jak na město, tak na významné body krajiny.

V místě současného přístavního můstku je navrženo nové molo s dřevěným povrchem. Hned po výstupu z lodě jsou cestující vedeni k budově infocentra, která zároveň slouží jako správní, sociální a technické zázemí přístavu. Střecha infocentra je pochozí, nabízí další vyhlídku a možnost posezení. Fasádu orientovanou k vodní hladině opět zdobí „sgrafita“.

Z městské krajiny „scény“ vybíhá po obou stranách organicky tvarovaná promenáda, která spojuje přístav se zbytkem města a zároveň zpřístupňuje jednotlivé části areálu. Na východ od „scény“ je třešňový sad s tribunovou lavičkou a přístavní molo pro malá osobní plavidla. Na západě se nachází louka pro pořádání pikniků a festivalů, pláž s ping pongem a beachvolejbalem a stanoviště hausbótů. Krajina zde přechází do přírodnější a klidnější podoby. Jedinou stavbou je beachcentrum, fungující jako zázemí beachvolejbalových kurtů, pláže a hausbótů. Vybavení beachcentra doplňuje malý beachbar. Na nejzápadnějším cípu území jsou navrženy hausbóty pro dočasný i trvalý pobyt. V budoucnu je možné přístav rozšířit a umožnit kotvení dalších hausbótů. Hausbóty jsou řešeny jako dřevostavba na ocelovém pontonu.

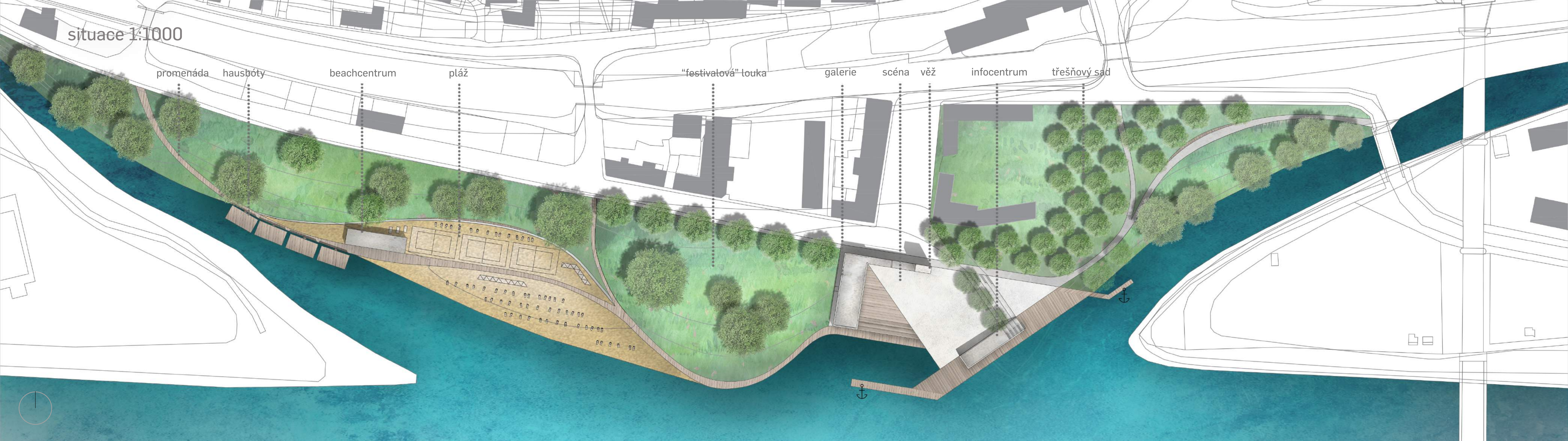


širší vztahy 1:2500

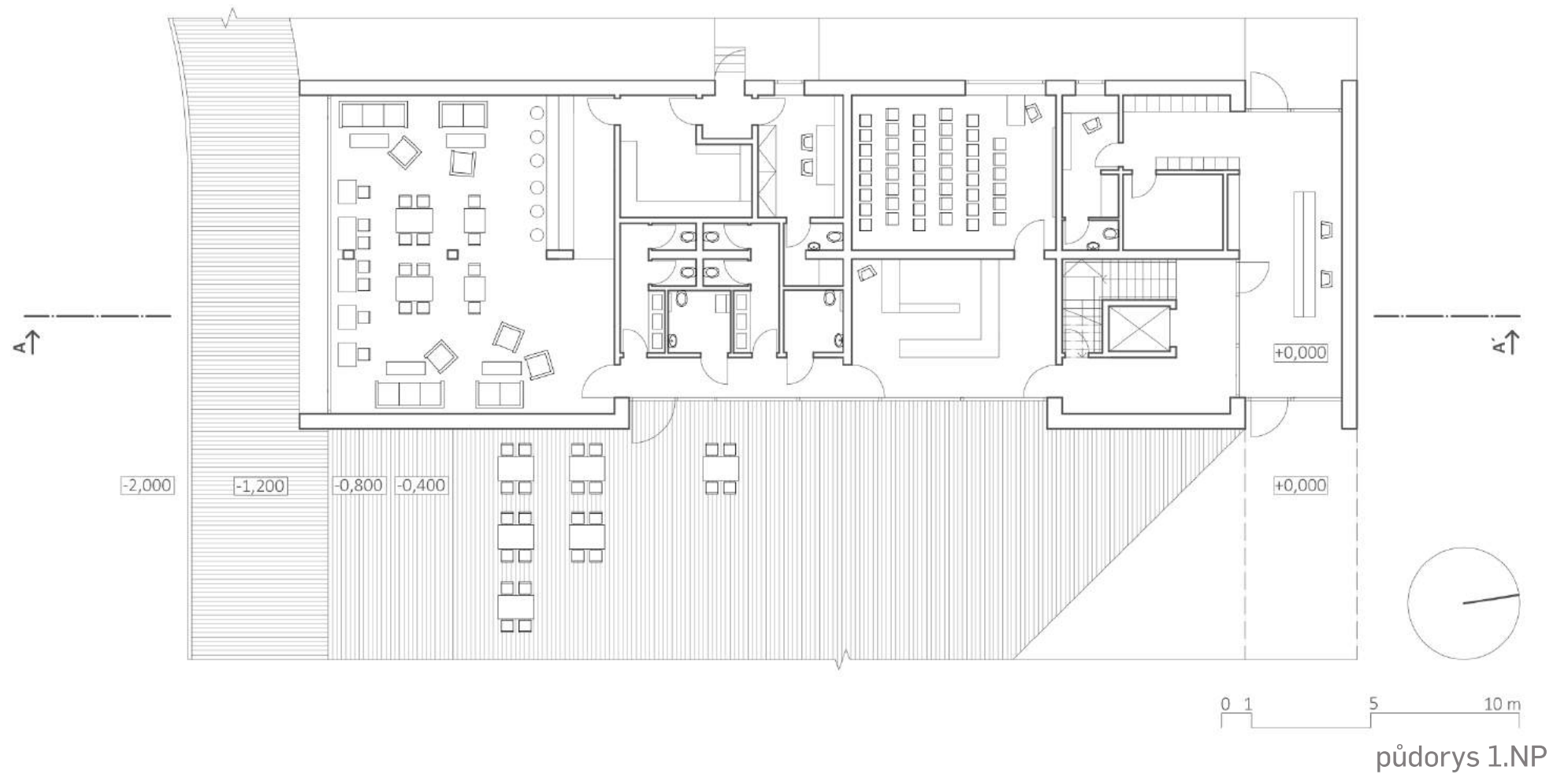


situace 1:1000

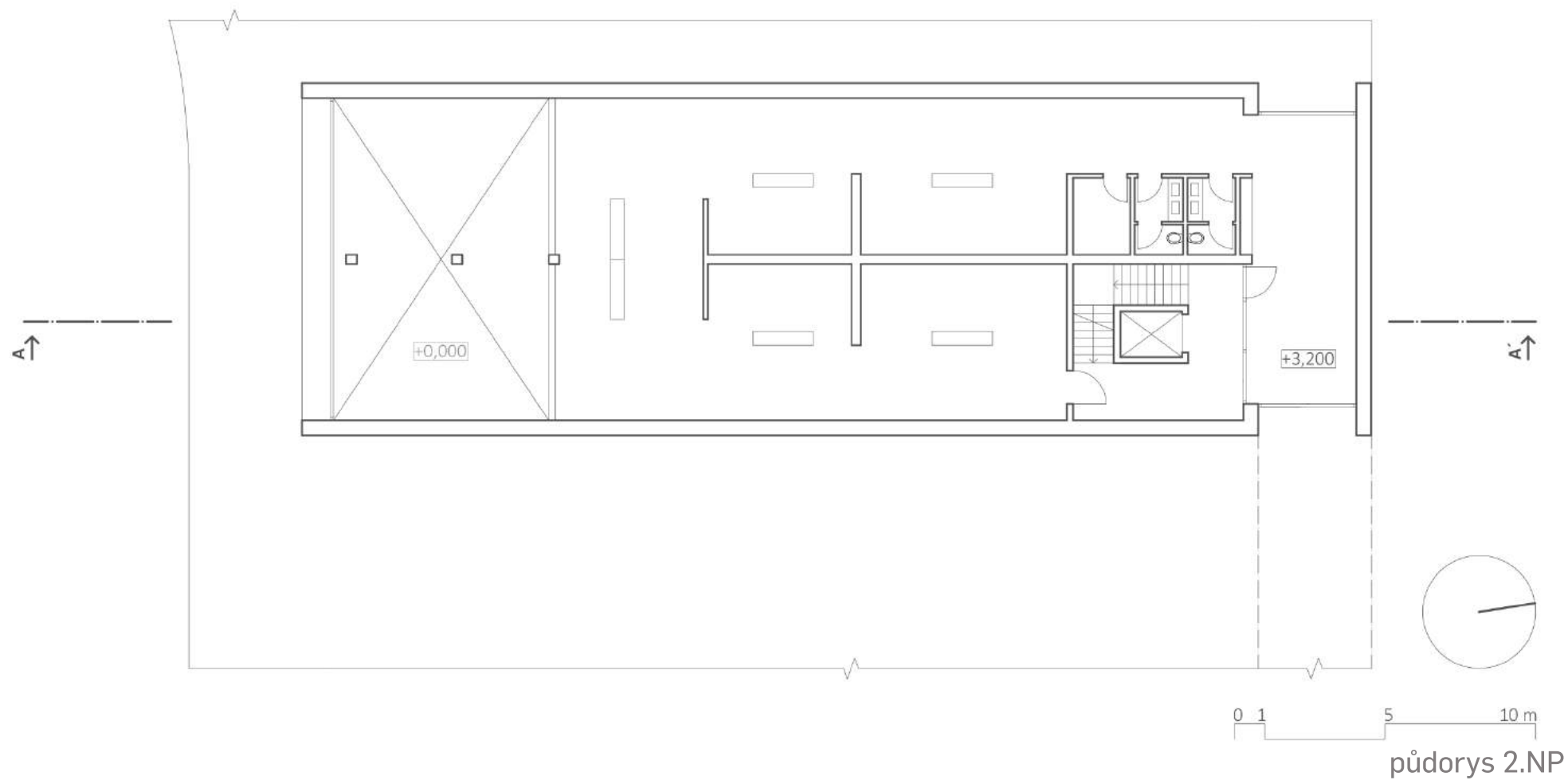
promenáda hausbóty beachcentrum pláž "festivalová" louka galerie scéna věž infocentrum třešňový sad



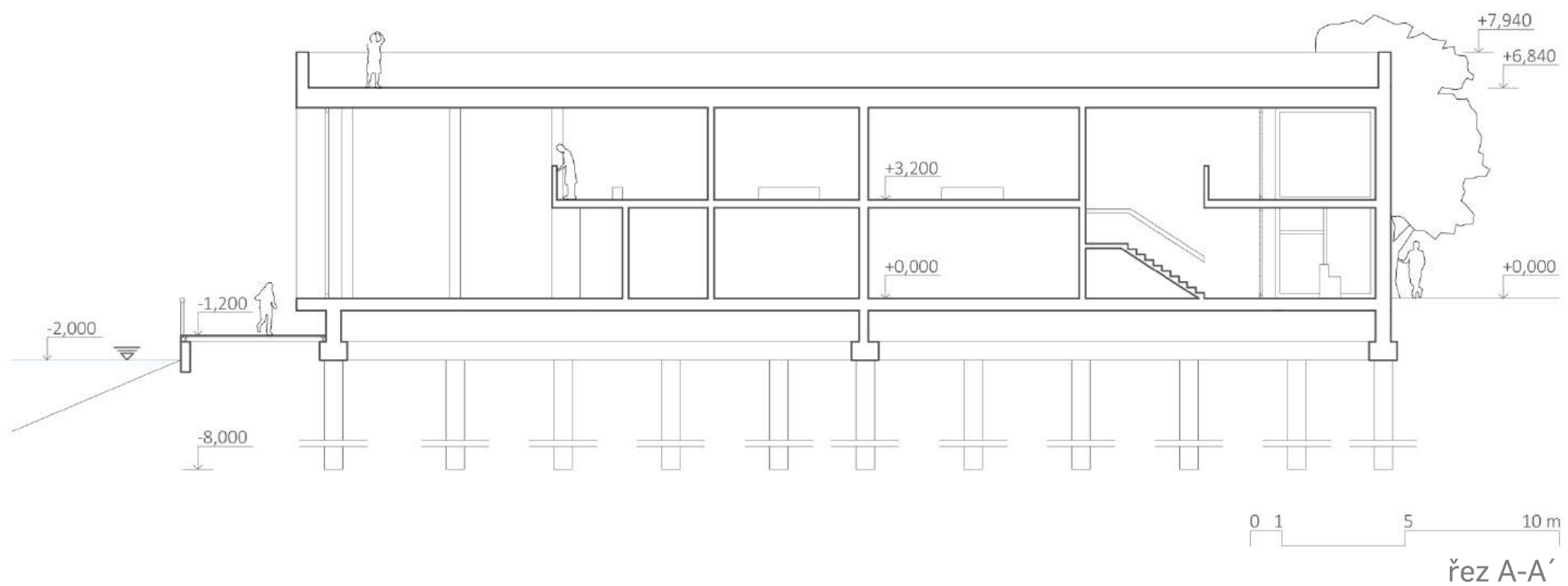
galerie 1:200



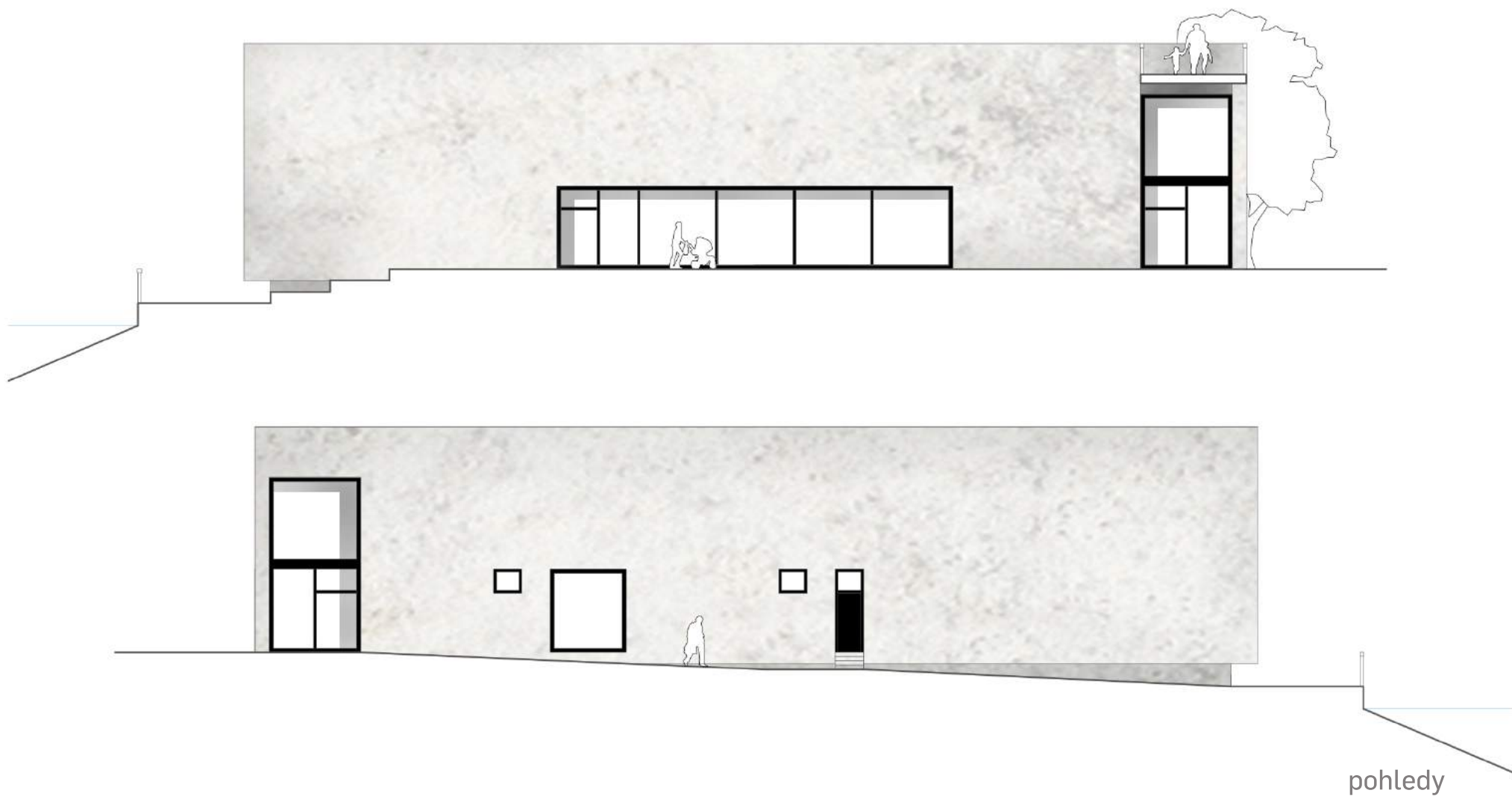
galerie 1:200



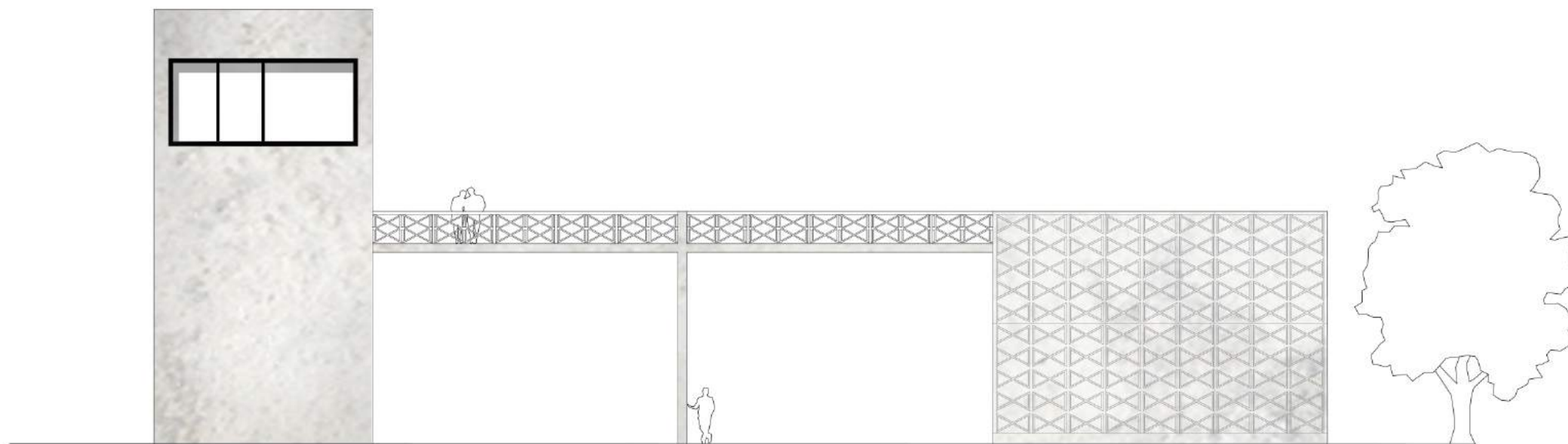
galerie 1:200



galerie 1:200

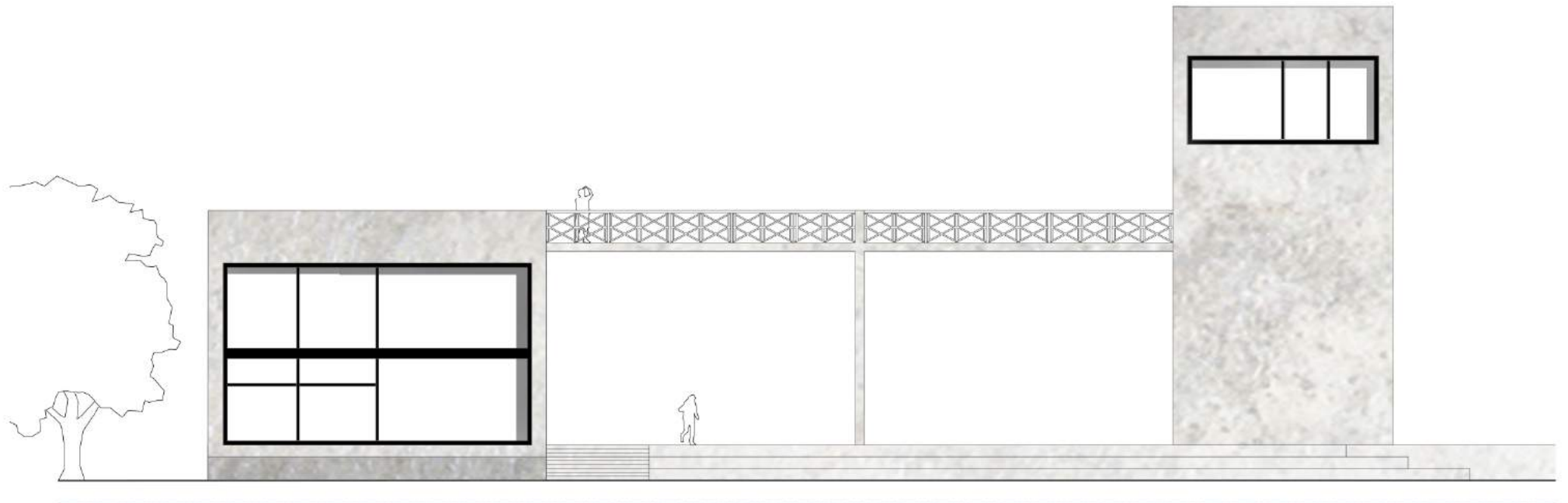


galerie 1:200



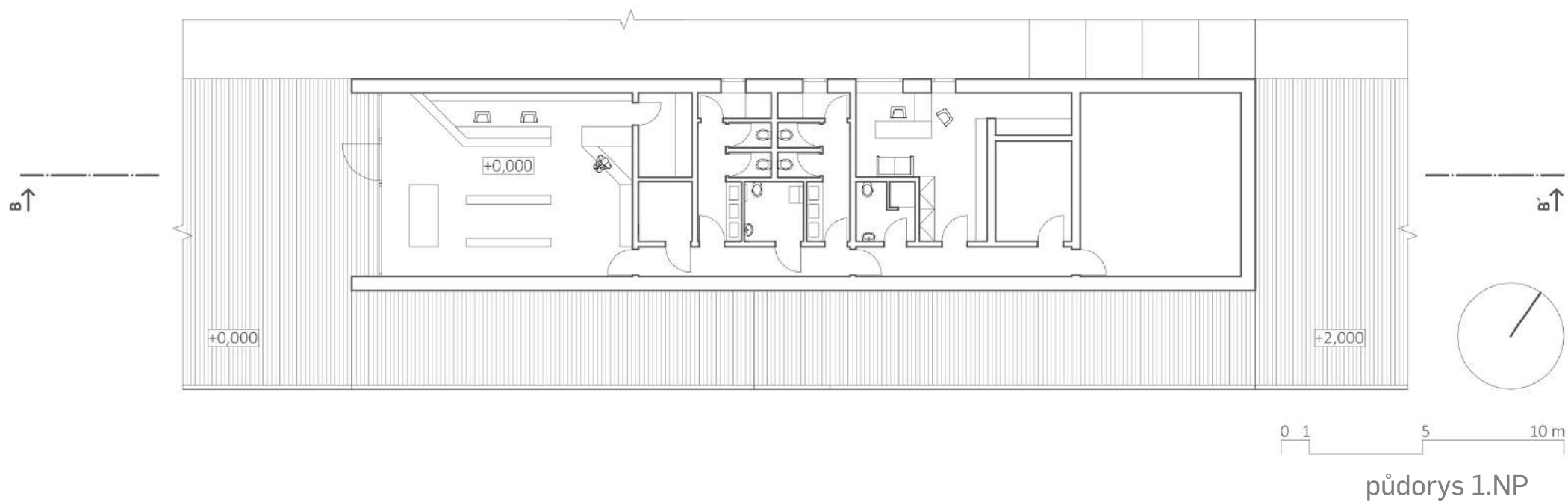
pohledy

galerie 1:200

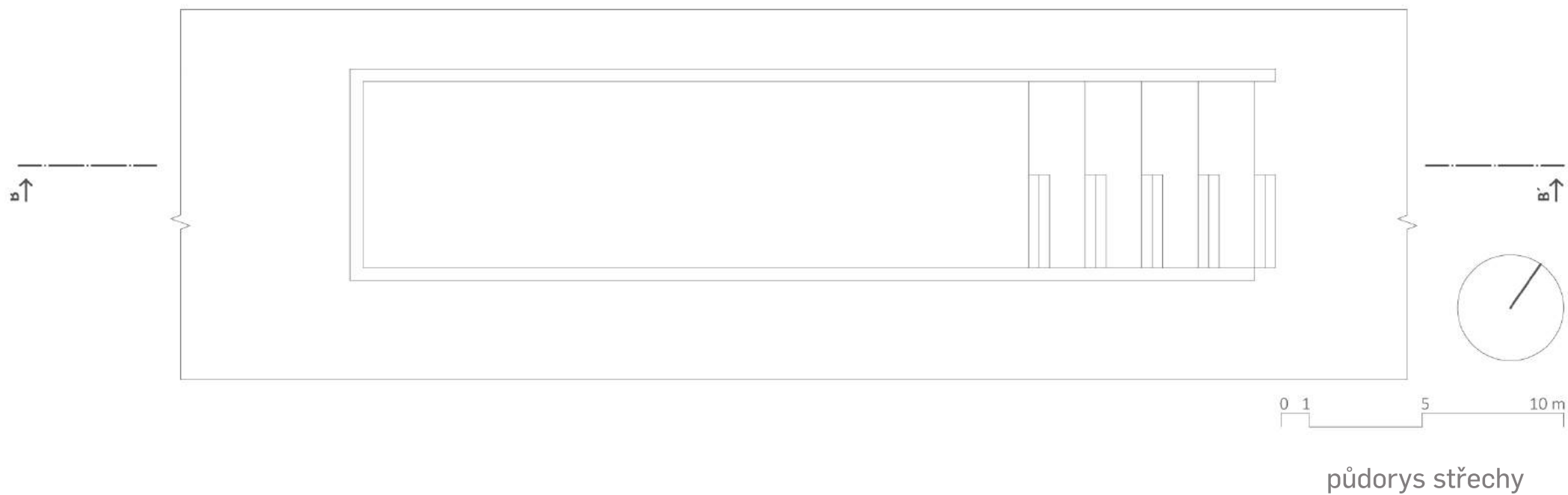


pohledy

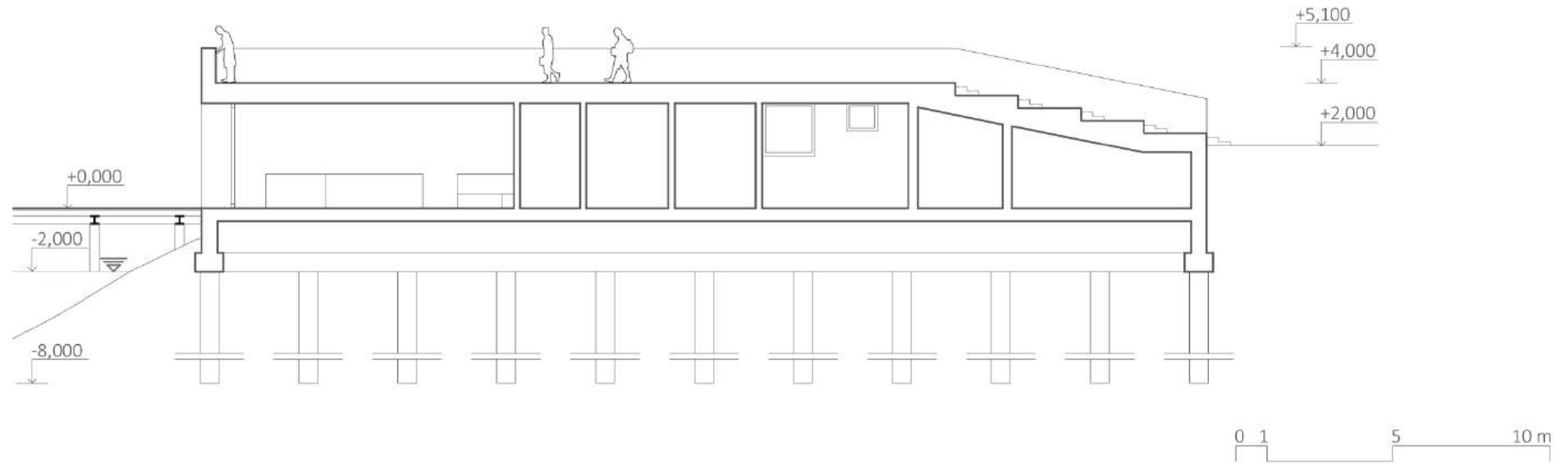
infocentrum 1:200



infocentrum 1:200

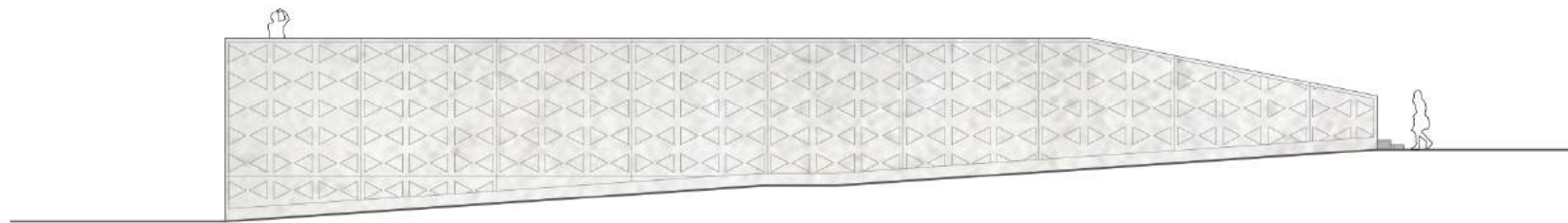


infocentrum 1:200



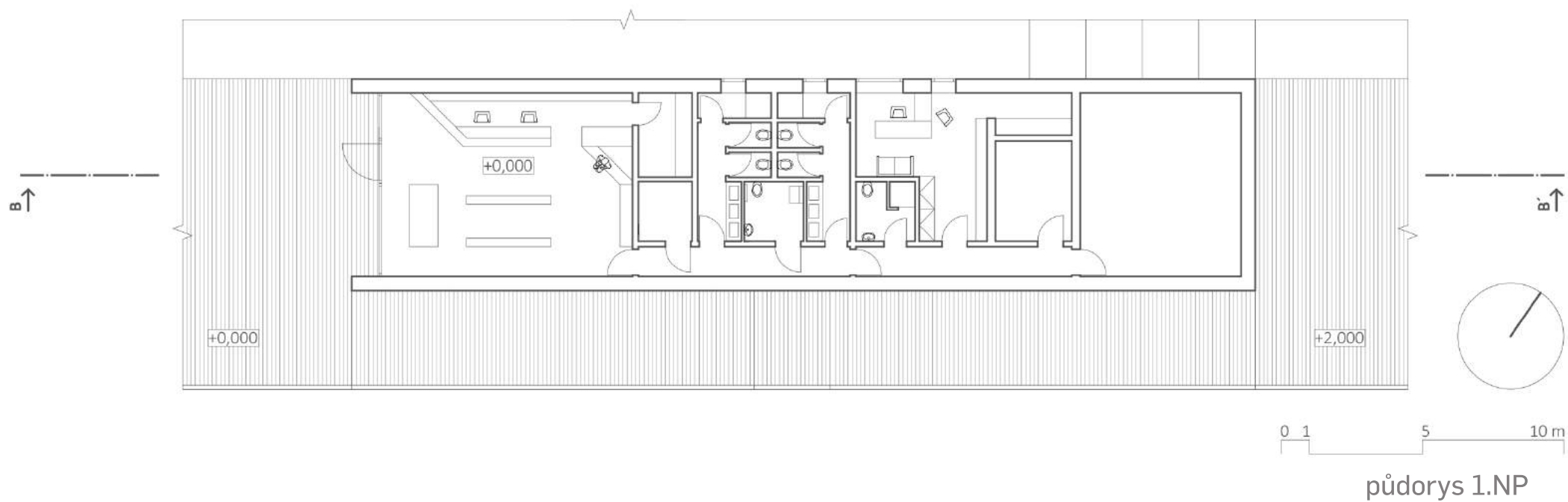
řez B-B'

infocentrum 1:200

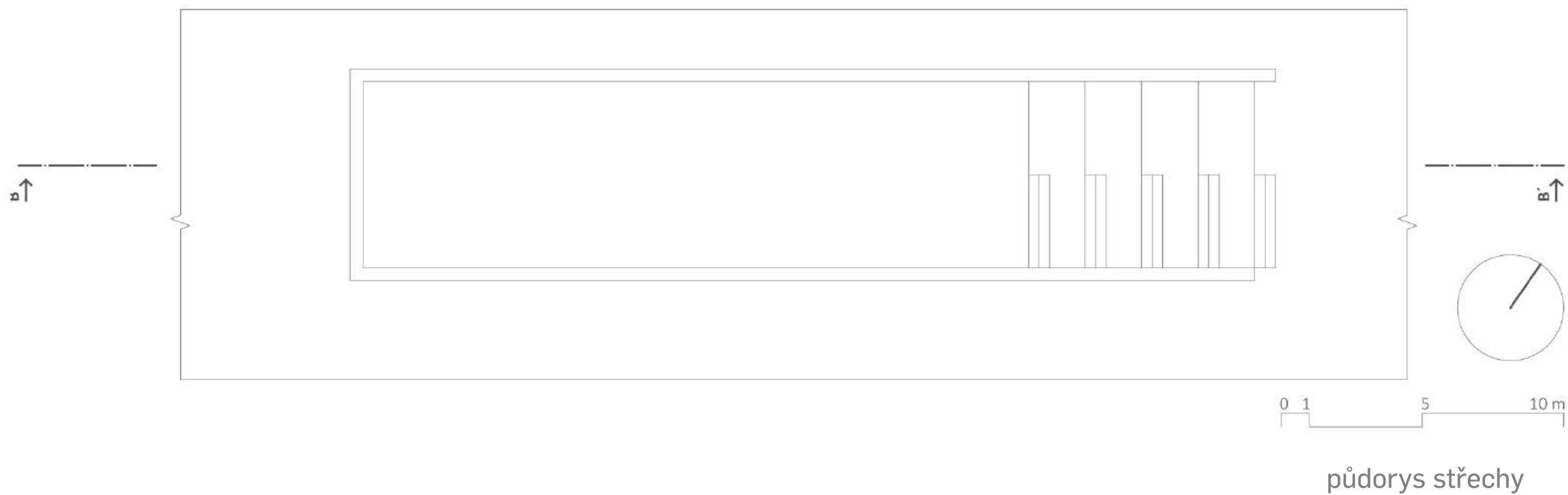


pohledy

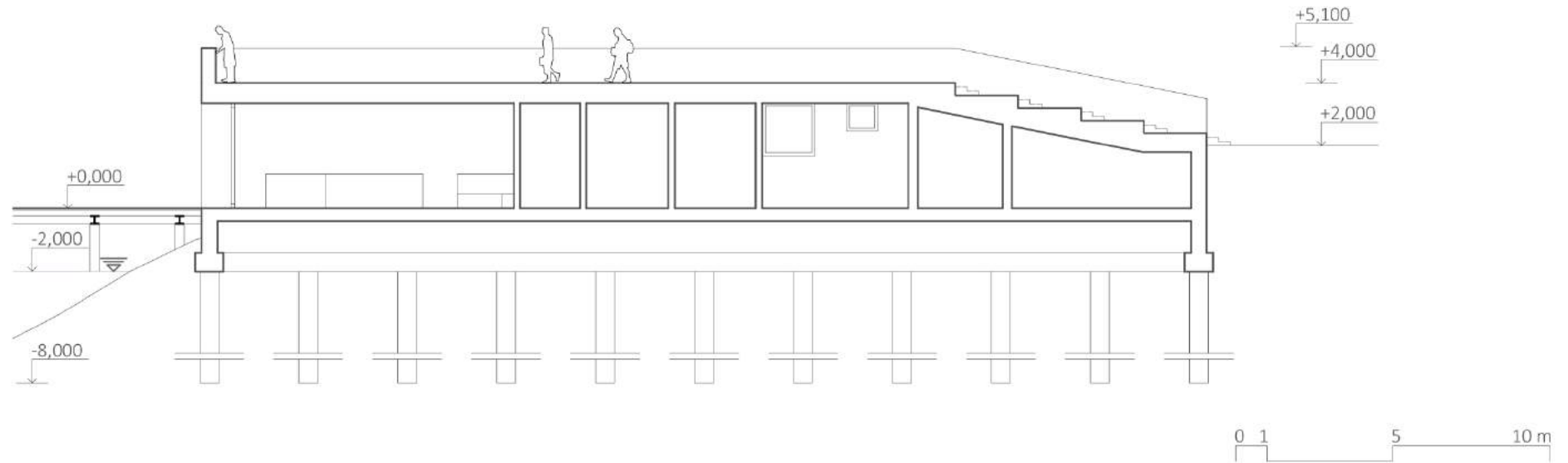
infocentrum 1:200



infocentrum 1:200

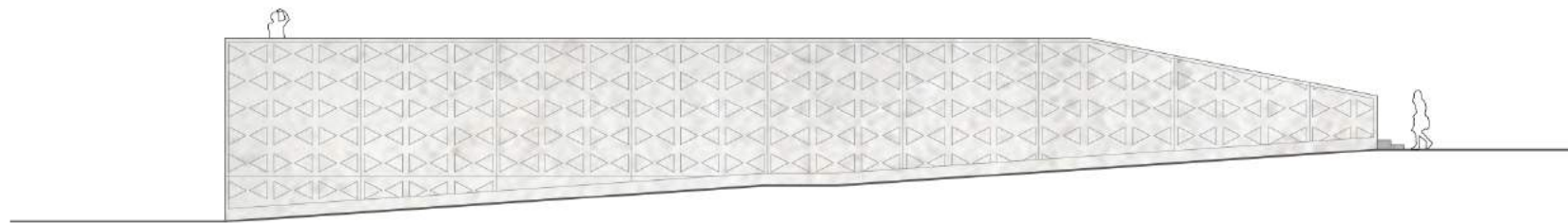


infocentrum 1:200



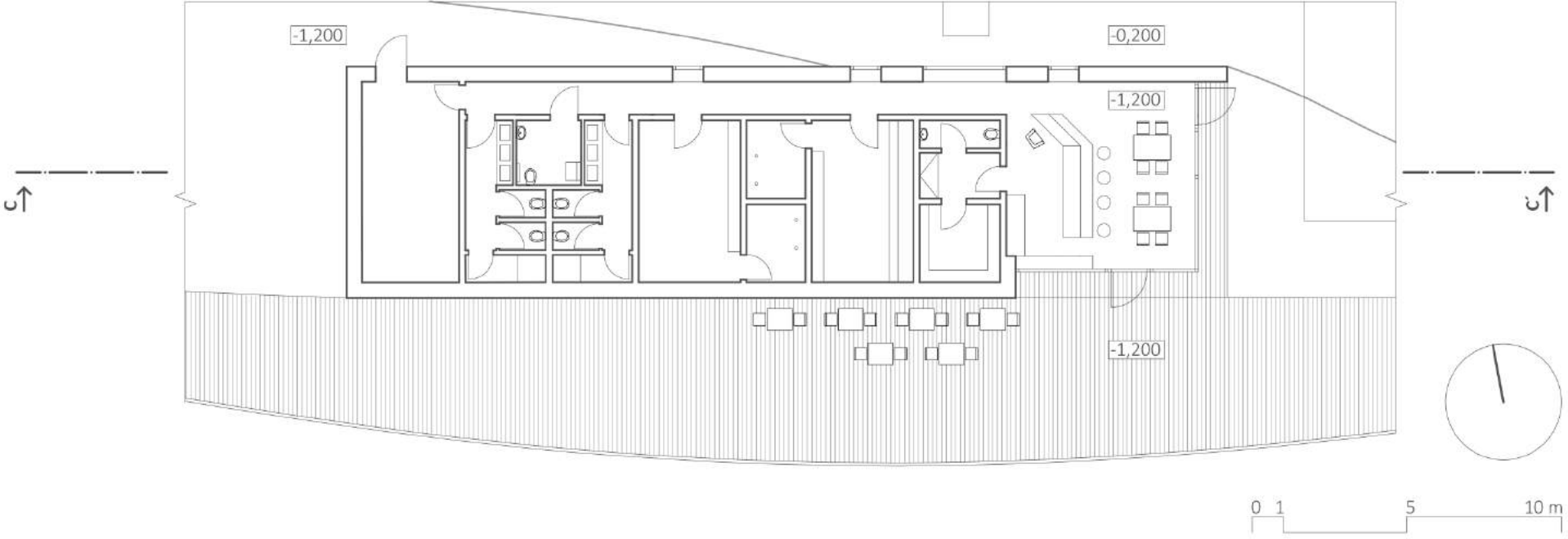
řez B-B'

infocentrum 1:200



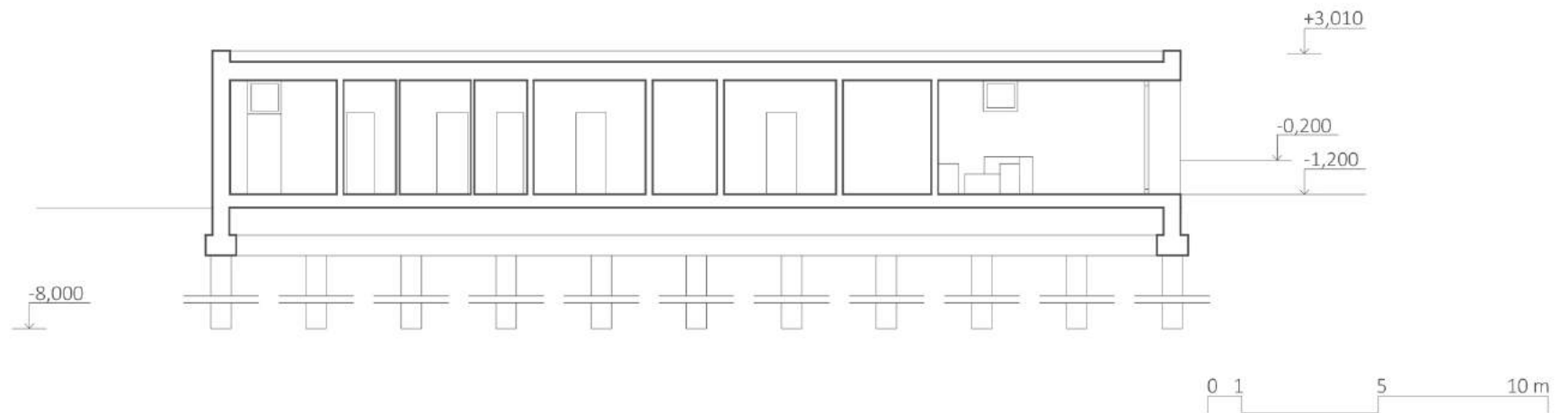
pohledy

beachcentrum 1:200



půdorys 1.NP

beachcentrum 1:200



řez C-C'

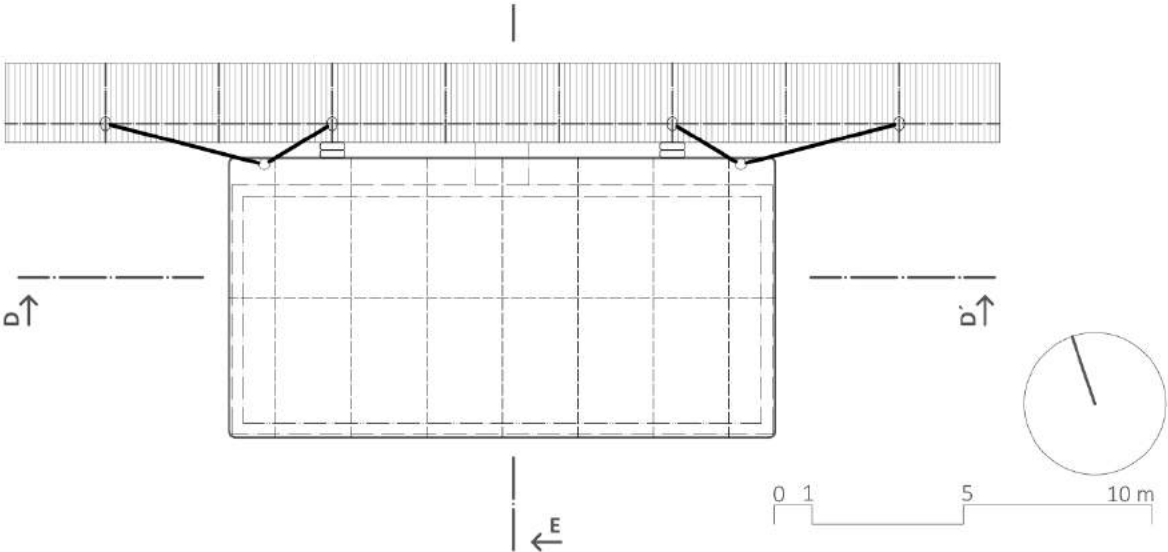
beachcentrum 1:200



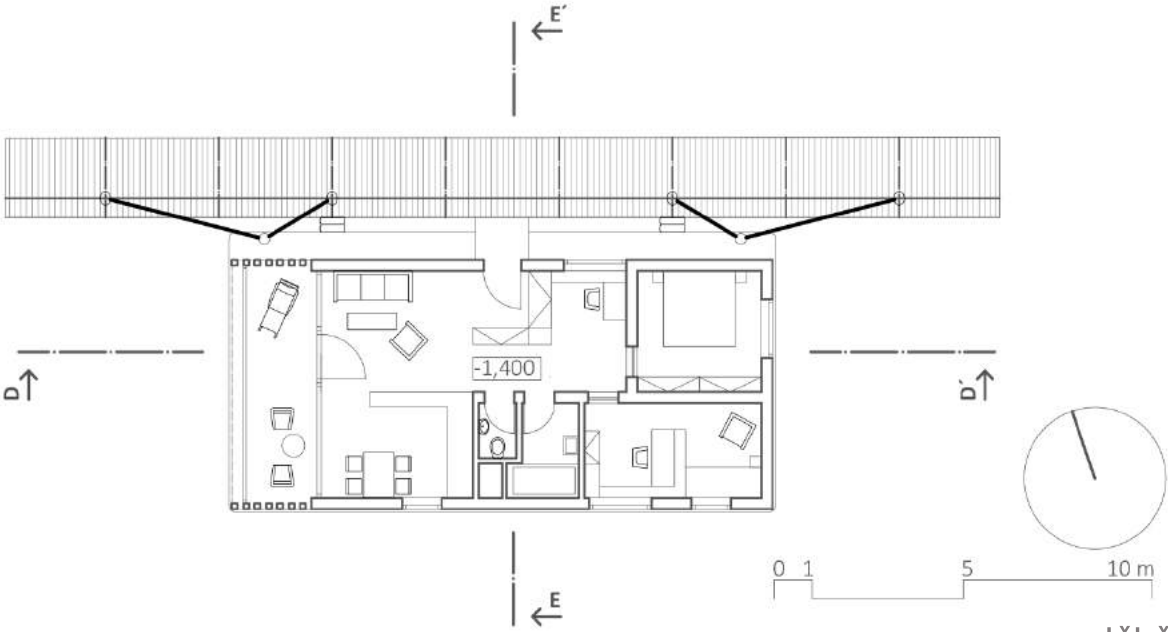
pohledy

hausbót 1:200

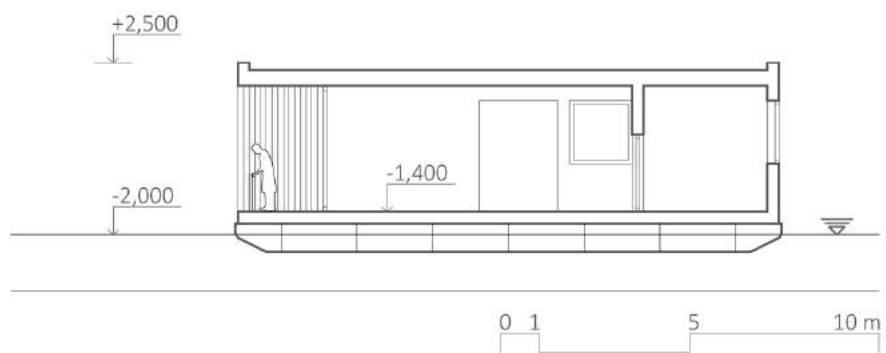
půdorys pontonu



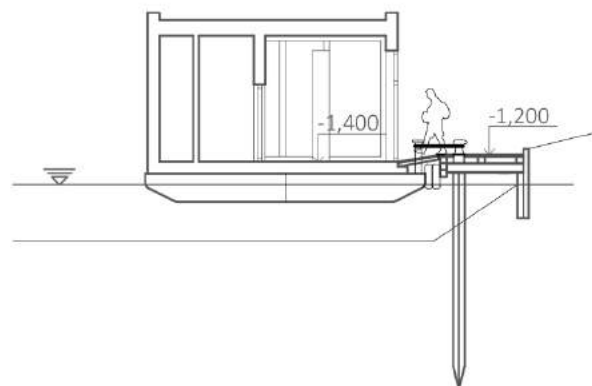
půdorys 1.NP



hausbót 1:200



řez D-D'



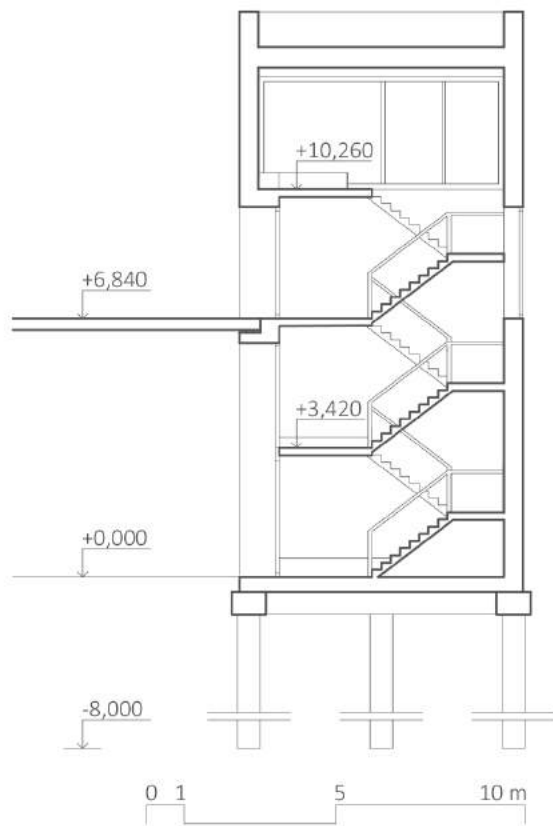
řez E-E'

hausbót 1:200

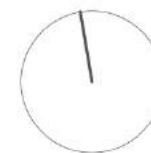
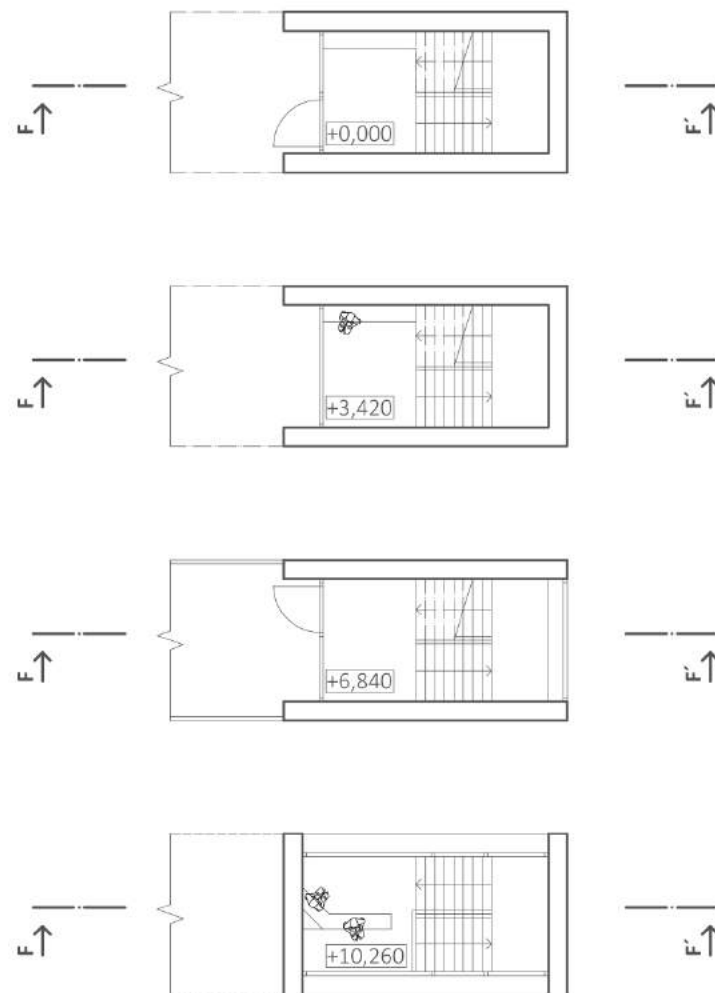


pohledy

věž 1:200



řez F-F'



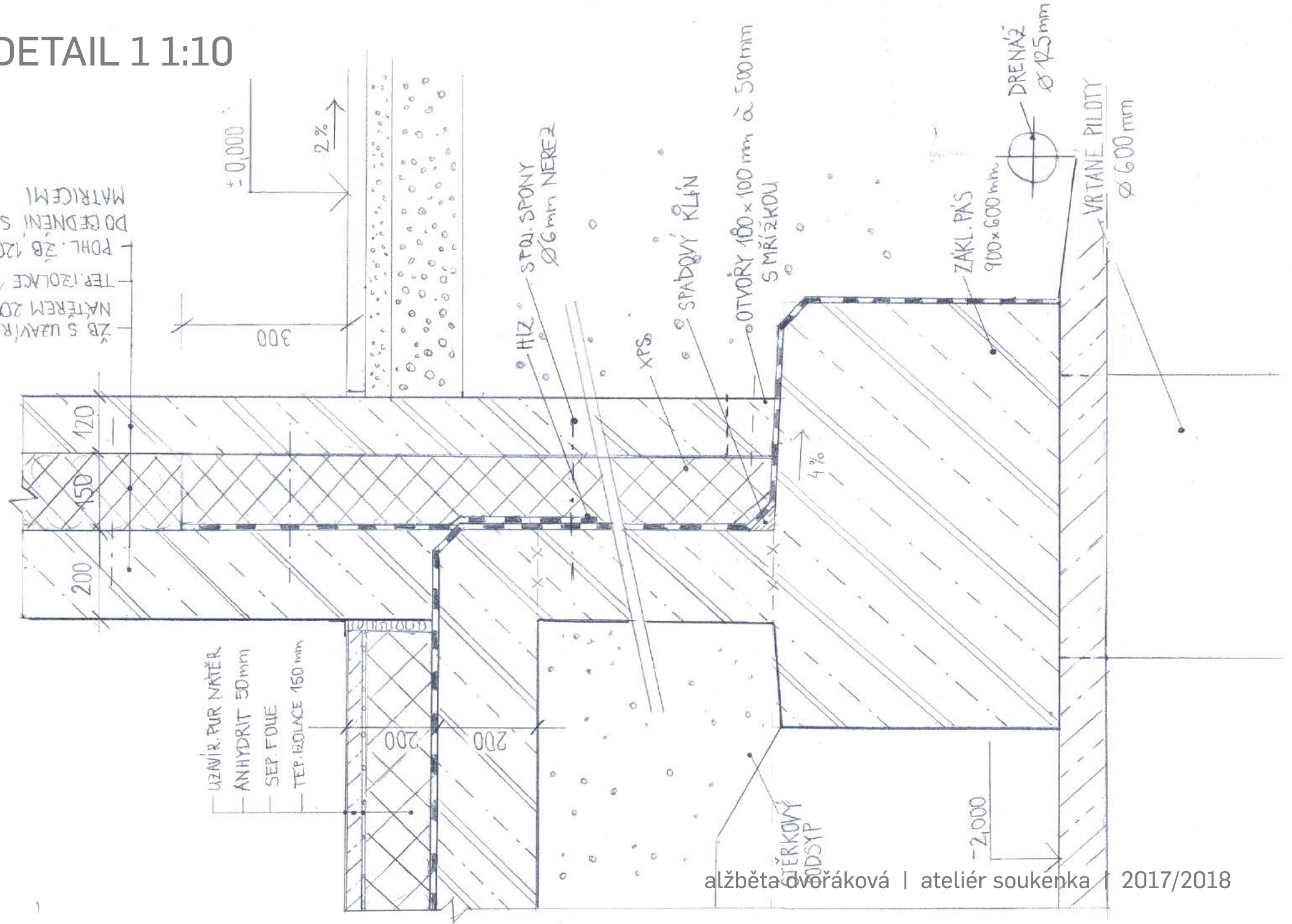
DETAIL FASÁDY 1:100



Kromě hausbótů jsou všechny fasády řešeny z pohledového betonu, který je na určitých částech akcentován vzorem abstrahovaných “sgrafit”. Tento povrch je vytvořen odléváním betonu do bednění s vloženou strukturní maticí (viz detail 3). Z technického hlediska je stěna řešena jako dvouvrstvá stěna, jejíž vnější vrstvy jsou tvořeny monolitickým železobetonem. Mezi nimi je vložena tepelná izolace. Propojení vrstev zajišťují nerezové spony. Větší podrobnost atiky a soklu je zobrazena v detailu 1 a 2.

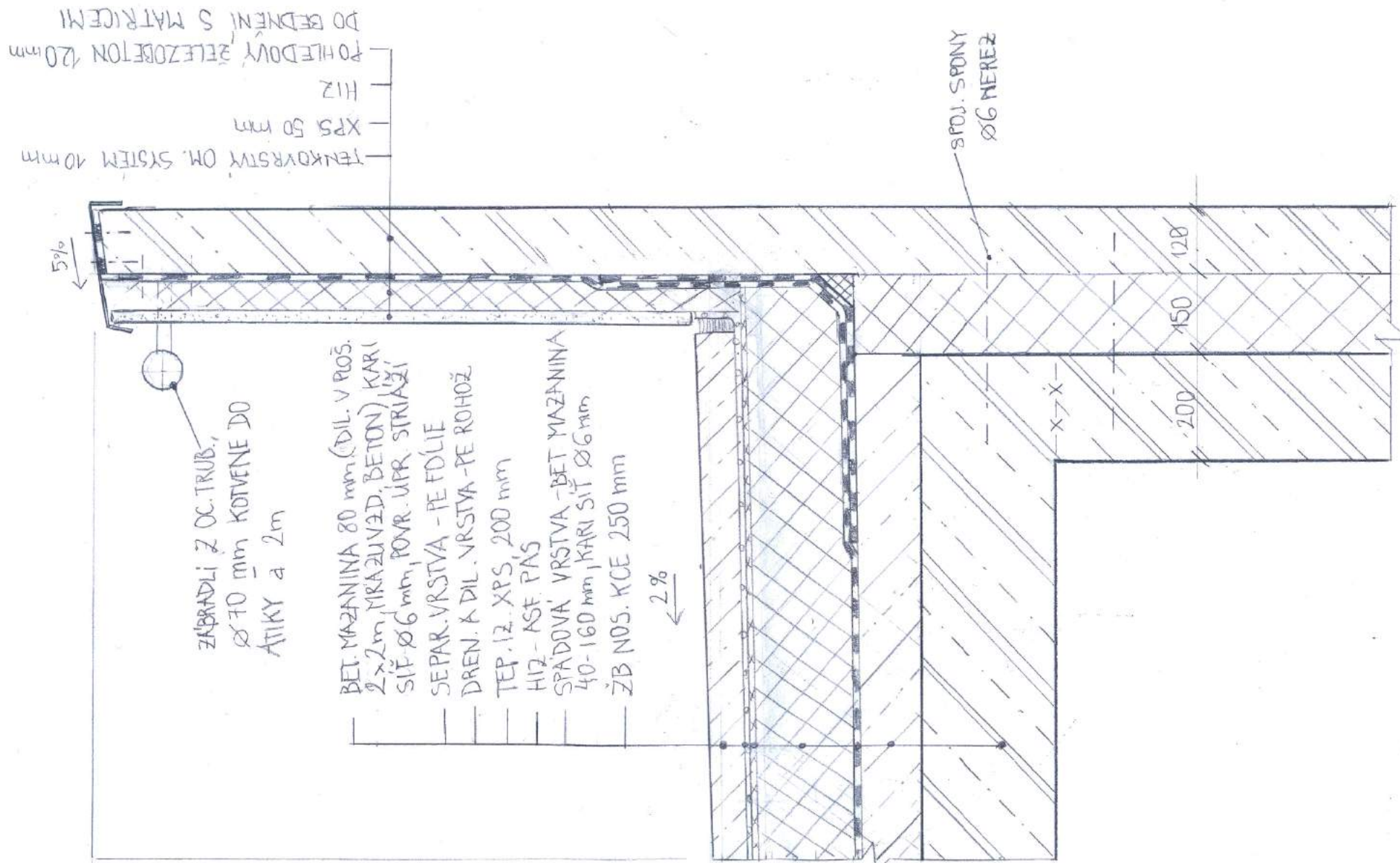
DETAIL 1 1:10

ZB S UZAVR.
 NÁTĚREM 200 mm
 TĚP. IZOLACE 150 mm
 TĚP. IZOLACE 150 mm
 POHL. ZB 120 mm
 DO PEDNĚNÍ S
 MATEM.

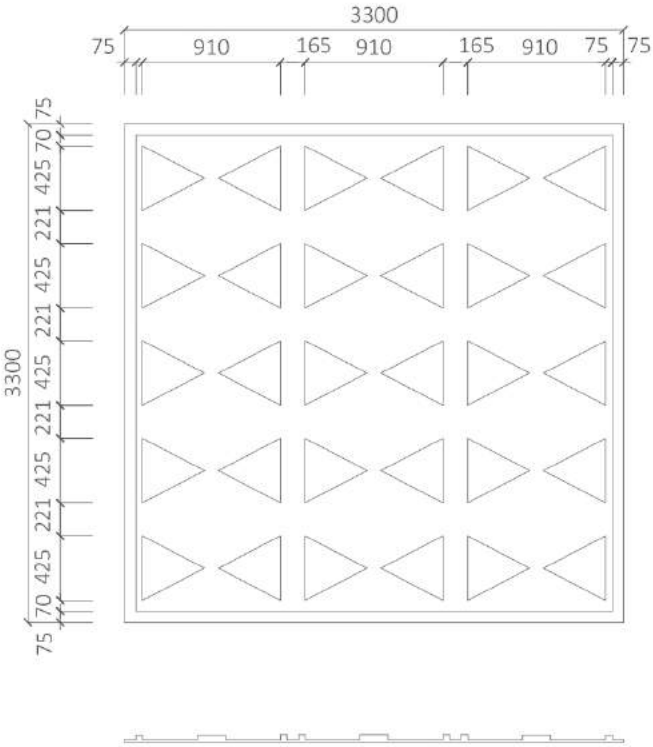
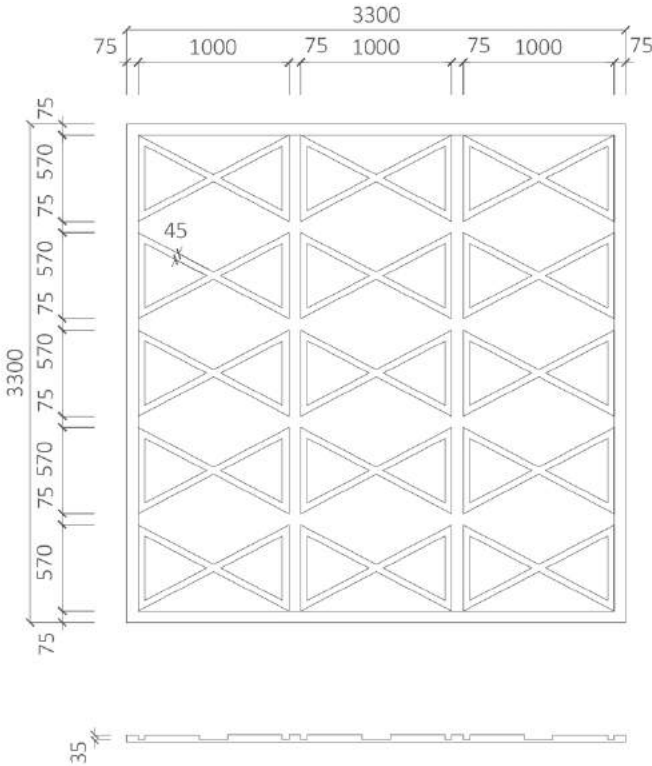


UZAVR. PUR NÁTĚR
 ANHYDRIT 50 mm
 SEP. FOLIE
 TĚP. IZOLACE 150 mm

DETAIL 2 1:10

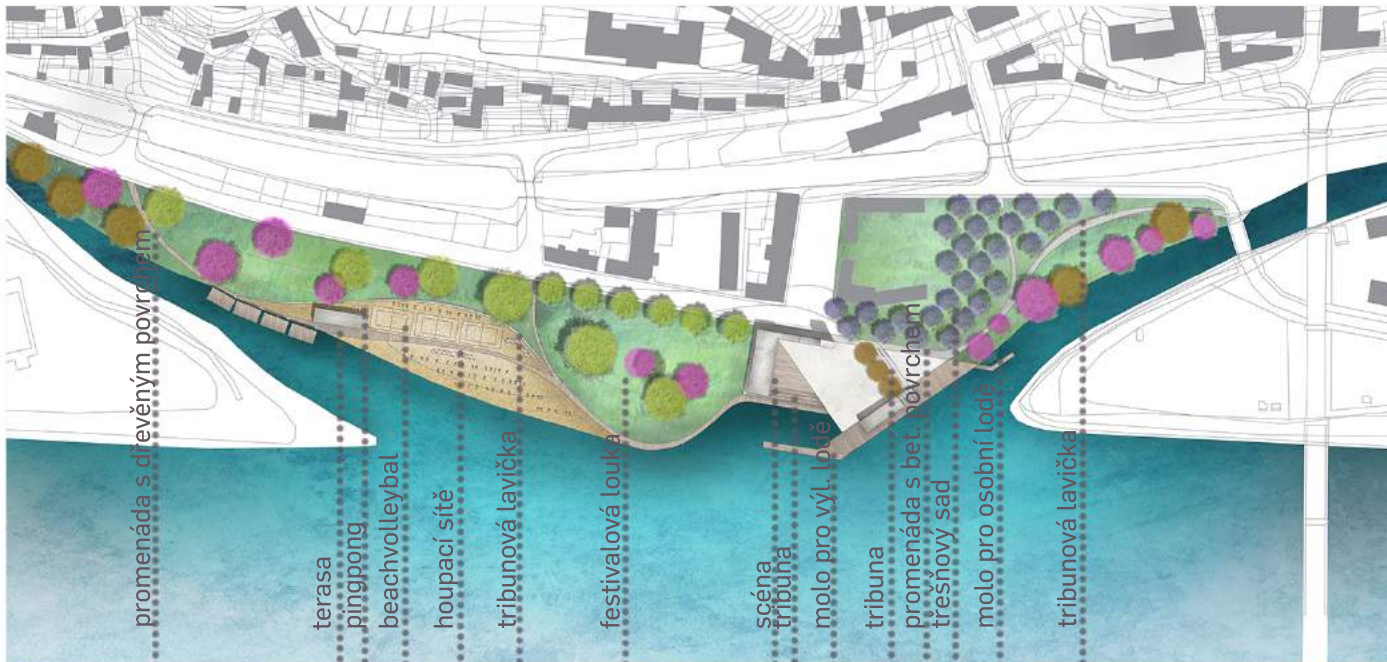


DETAIL 3 1:10



detail použitých strukturních matic

koncept veřejných prostranství a zeleně



javor mlč



břıza bradavičnatá



třešeň ptačí



lípa srdčitá









zdroje

R. E. Hickson a F. V. Rodlf : Design and Construction of Jetties

Územní plán Litoměřice 2009

Vyhláška č. 222/1995 Sb. - Vyhláška Ministerstva dopravy o vodních cestách, plavebním provozu v přístavech, společné havárii a dopravě nebezpečných věcí

Zákon č. 114/1995 Sb. - Zákon o vnitrozemské plavbě

www.archdaily.com

www.asla.cz

www.divisare.com

www.kr-ustecky.cz

www.kralovske-mesto-litomerice.cz

www.litomerice.cz

www.litomericerowing.cz

www.mapy.cz

www.miros50.estranky.cz

www.pla.cz

www.prateleprirody.cz

Normy:

ČSN-EN-14-504

ČSN-EN-14-503

EN-13-573