

# ČESKÉ VYSOKÉ UČENÍ TECHNICKÉ V PRAZE

FAKULTA ARCHITEKTURY

ÚSTAV NAVRHOVÁNÍ I.



## TENDENCE V ARCHITEKTUŘE INDIVIDUÁLNÍHO BYDLENÍ

(ČESKÁ REPUBLIKA PO ROCE 2000)

ÚZEMÍ – MÍSTO – MOTIV

DOKTORAND: ING. ARCH. JAN JAKUB TESAŘ

ŠKOLITEL: PROF. ING. ARCH. JÁN STEMPEL

STUDIJNÍ PROGRAM: ARCHITEKTURA A URBANISMUS

OBOR STUDIA: ARCHITEKTURA - TEORIE A TVORBA

2018





Čestně prohlašuji, že jsem tuto disertační práci na téma:  
„Tendence v architektuře individuálního bydlení (Česká republika po roce 2000)“  
s podtitulem ÚZEMÍ – MÍSTO – MOTIV vypracoval samostatně s použitím uvedené  
literatury a pramenů.

Ing. arch. Jan Jakub Tesař  
Praha, únor 2018



Na tomto místě bych si dovolil poděkovat svému školiteli za předávání zkušeností, a to nejen při psaní disertační práce, ale i v architektonické praxi.

Děkuji všem kolegům – architektům k součinnosti a poskytnutí všech materiálů, které jsou v této práci použity.

Děkuji rodině a svým blízkým za morální podporu a motivaci.

Ing. arch. Jan Jakub Tesař  
Praha, únor 2018



## Summary

This dissertation looks at individual family houses built in the Czech Republic after the year 2000. The title of the paper consciously includes the term "*architecture of individual housing*," thus indicating that its scope is limited to the production of family houses created by an architect for a specific client at a specific location. In other words, it does not look at mass-produced catalogue houses.

The number of housing fitting this category is about 1% of all houses. Nevertheless, the construction of individual family houses clearly has an influence on mass production, and despite its tiny numbers has a positive impact on increasing the quality of mass-produced homes. This trend is visible after the year 2000, when the phenomenon of the "businessman's baroque" slowly begins to disappear and catalogue houses cease to be kitschy designs with towers, balustrades, and the like.

By number of realized projects, family houses are the most widespread type of house. The construction of family houses fills the portfolios of emerging architects, architects working outside the larger cities, and also the most renowned names in the field. As a result of the economic situation towards the end of the first decade of the 21st century, family houses also appeared in the portfolios of the largest architectural studios. This type of home is thus the most suitable type for comparing architectural designs across the entire field.

The various designs are compared from three different perspectives.

The chapter titled "Territory" looks at the subject in terms of the broadest geographical context. It notes geographical conditions and compares houses in the countryside with houses built in the cities, with a special focus on Prague. In fact, existing urban structures have a direct impact on the architect's and client's approach to the project. Certain tendencies can be defined on the basis of models of behavior under similar conditions.

The chapter "Place" looks at houses within the context of their immediate surroundings and local conditions, including the terrain of the property, its accessibility, and its orientation towards or linkages with the surrounding buildings. This category also includes local heritage preservation regulations and environmental or landscape protection legislation. Here, too, the paper tries to identify common features in architects' behavior that might be considered shared principles and tendencies.

The final chapter, "Motif," looks at selected houses and their architects that, in the author's view, have had an impact on architectural design in general. The houses are assessed with a view towards their architects' viewpoints and signature styles, while also bearing in mind the influences of the client and his or her needs. If we can show that these strong viewpoints have influenced the work of other architects, then they can be called tendencies as well.

All three chapters are interspersed with the author's reflections regarding his own work in the field of family housing. In his career to date, he has co-designed more than thirty family houses.

The dissertation is based on several monographs of which the author of this dissertation is either the author or co-author: the books *99 Houses*, *99 Houses 2*, and *České domy – Czech Houses* provide an essential analysis of the Czech scene and reflect their authors' selection of the best architectural realizations in the Czech Republic. Another important publication is *On Family Houses: Interviews with Architects*, which explores the subject through interviews with ten leading architects.

## Obsah

1. Úvod.....	13
2. Předmět výzkumu .....	15
▪ Architektura individuálního bydlení .....	15
▪ Hypotéza.....	20
▪ Cíle .....	20
3. Metodika.....	21
▪ Oral history.....	21
▪ Kvalitativní metoda.....	21
▪ Interpretační metoda.....	22
▪ Research by design .....	22
4. Současný stav výzkumu .....	24
5. Tendence v současné architektuře individuálního bydlení.....	26
5.1. ÚZEMÍ .....	27
▪ Rodinný dům uvnitř městské urbanistické struktury – městská vila.....	29
▪ Příměstská vila .....	34
▪ Rodinný dům uvnitř vesnické urbanistické struktury – vesnický dům.....	38
▪ Rodinný dům na periferii sídla – satelit.....	43
▪ Rodinný dům v roztroušené zástavbě a na samotě.....	48
▪ Domy mimo České prostředí.....	55
5.2. MÍSTO .....	61

▪ Nezastavitelné pozemky a vlastní domy architektů.....	61
▪ Morfologie, velikost, orientace a jiné přírodní limity pozemku .....	65
▪ Úzké vazby na sousední stavby .....	68
5.3. MOTIV.....	75
▪ Rodinný dům v Kroměříži (2000), Alexandr Skalický .....	81
▪ Rodinný dům v Michalovicích (2002), Petr Suske .....	85
▪ Rodinný dům v Bořeňovicích (2004), Markéta Cajthamlová.....	89
▪ Rodinný dům v Humpolci (2005), Luděk Rýzner .....	93
▪ Rodinný dům v Brně (2005), Zdeněk Fránek .....	97
▪ Rodinný dům v Praze - Liboci (2006), Jan Línek.....	101
▪ Rodinný dům v Černíně (2009), HŠH architekti.....	105
▪ Rodinný dům v Kuřimi (2009), knesl kynčl architekti.....	109
▪ Rodinný dům v Kunicích (2012), Ladislav Lábus.....	113
▪ Rodinný dům u Havířova (2013), Kamil Mrva .....	117
▪ Rodinný dům v Praze - Troji (2013), Alena Šrámková.....	121
▪ Rodinný dům v Bašti (2015), Stempel & Tesař architekti.....	125
6. Závěr.....	129
7. Literatura.....	130
8. Prameny .....	134
9. Seznam vyobrazení.....	137
10. Seznam tabulek .....	143
11. Kredit – o autorovi.....	144



▪ odborná praxe: .....	144
▪ pedagogická činnost: .....	144
▪ publikační činnost - knihy: .....	144
▪ články v periodikách: .....	145
▪ přednášky a aktivní účasti na konferencích: .....	145
▪ granty a pořádání konferencí:.....	146
▪ výstavy:.....	147
▪ recenze tvorby v zahraničních časopisech a monografiích: .....	147
▪ recenze tvorby v domácích časopisech a monografiích: .....	148
▪ zahraniční a domácí weby s publikovanou tvorbou:.....	148
▪ vybrané realizace:.....	149
▪ vybrané studie: .....	150
▪ vybrané soutěže a ocenění:.....	151



## 1. Úvod

Za svoji desetiletou architektonickou praxi jsem spoluautorem více jak tří desítek realizací rodinných domů. Impulsy, zdroje inspirace, ale také vynucené podmínky, které vedly k finálnímu řešení, se zpravidla velmi lišily. Jejich pochopení, systematizace – vlastní sebereflexe mě pobízela se tématu individuálního bydlení věnovat i v oblasti teorie. Původní intenzivní zájem o práci mých českých kolegů, zaměřený zejména na rodinné domy, s sebou začal přinášet otázky, na které by mohla tato práce odpovědět.

Můžeme tvorbu českých architektů zaštitit názvem Česká architektura, aniž by toto pojmenování bylo čistě geografické?

Ovlivňují a směřují tvorbu českých architektů – zúženým pohledem na tvorbu individuálních rodinných domů – tendence, které by se daly charakterizovat a uvést do souvislostí?

Zřejmě není nezbytně nutné na tyto stěžejní otázky dokonale (či vůbec) odpovědět. Ale je nutné uvést do souvislostí maximum možných dat, které pomohou nalézt odpovědi třeba v budoucnosti. Zkoumání současné tvorby totiž přináší riziko ztráty nadhledu - nicméně je vyvážené velkým potenciálem zachycení a setřídění informací, které by později nebylo možné nashromáždit.

Disertační práce vychází z monografií, u kterých jsem spoluautorem či jediným autorem. Jedná se o knihy 99 DOMŮ, 99 DOMŮ 2 a České domy – Czech houses, které jsou esencí analýzy české scény. Tedy autorský výběr těch nejzdařilejších realizací rodinných domů. Další nedílnou součástí je publikace O rodinných domech: rozhovory s architekty, kde je formou rozhovorů s deseti výraznými tvůrci rozebírán jejich názor na danou problematiku a jejich vlastní práci. Tyto publikace tak považuji za nedílnou součást disertační práce.

V průběhu zpracovávání disertační práce byly uskutečněny dvě konference s mezinárodní účastí, aby bylo možné co nejlépe vybrané téma specifikovat a omezit tak, aby předkládaná práce byla ucelená. Současně tyto konference odkryly další možné cesty výzkumu v oblasti rodinných domů. Účast zahraničních hostů umožnila srovnání i zahraničních tvůrčích platforem.

Mezinárodnímu srovnání, které bylo však nad rámec této práce, přispěla putovní výstava Czech houses vytvořená na základě stejnojmenné publikace. Výstavu doprovázely i odborné přednášky. Mimo jiné můžeme jmenovat destinace jako Brusel, Moskvu, Londýn, Bristol, Budapešť, Lublaň či Prahu v rámci European Habitat.



## 2. Předmět výzkumu

### ▪ Architektura individuálního bydlení

Typologie rodinného domu je, co do počtu realizací, nejrozšířenější typologií. Realizace rodinných domů plní portfolia začínajících architektů, architektů mimo hlavní centra – architektů v regionech i těch nejrenomovanějších tvůrců. Vzhledem k hospodářské situaci na konci první dekády 21. století se objevují rodinné domy i v tvorbě velkých architektonických kanceláří. Neboť tento segment byl hospodářskou krizí nejméně zasažen. Jedná se tak o nejvhodnější typ pro srovnání tvorby napříč architektonickou scénou.

Pro pochopení společensko-historického kontextu v úvodu knihy *Czech Houses* uvádíme: „Bydlení představuje jednu ze základních potřeb člověka: to, co na první pohled působí zcela samozřejmě, je součástí proměn kultury a civilizačního vývoje a tím i možností, které otevírají nové stavební technologie. Mezi válkami byla architektura v Československu plnohodnotnou součástí nejprogresivnějšího architektonického dění – a takové výjimečné realizace jakými byly vila Tugendhat od Miese van der Rohe v Brně, Müllerova vila od Adolfa Loose v Praze, patří k uznávaným vrcholům světové architektury. Po roce 1948 s „vrchnostensky“ prodiktovaným „socialistickým realismem“ se tato vazba počíná ztrácet. S bruselským pavilonem (1958) a návratem k „autentické architektuře“ se v šedesátých letech znovu pootevíraly cesty k mimořádným realizacím, vlnu vzestupu prožívala i výstavba rodinných domů. V následujících desetiletích, sedmdesátých i osmdesátých letech, zejména v letech tzv. normalizace, se do státem nepodporované individuální výstavby promítá ztráta perspektiv. Seberealizace, která byla často zmarněna ve vlastní profesi, nalézá vyjádření ve výstavbě rodinných domů „svépomocí“ - v tomto kontextu šlo svým způsobem o „vnitřní emigraci“. Zásadní zlom je spjat s rokem 1989. Končí centrálně plánované hospodářství do značné míry s neefektivní výrobou, těžkým průmyslem a potlačenou individuální bytovou výstavbou a prosazuje se tržní hospodářství. Nastupuje „společnost masové spotřeby“, občanská, demokratická společnost, kterou provází nárůst individualismu. V devadesátých letech s „privatizací“ - překotnou změnou vlastnických vztahů, se vytváří nová sociologie společnosti, která se promítne do vztahu architekt – klient a vřadí se nový mezičlánek - developer. Tím chceme říci: do jedinečného segmentu rodinných domů se vepisují a petrifikují „velké i malé“ změny ve společnosti, jak seismické sociální změny, které přinesl rok 1989, tak proměny na úrovni potřeb, zájmů a aspirací individua. Právě segment rodinných domů, vil, rezidencí prožívající mimořádný vzestup se stává jedním z nejzřetelnějších ukazatelů toho, kolik sil, talentů bylo v období před rokem 1989 potlačeno a promarněno.“<sup>1</sup>

---

<sup>1</sup> Stempel, Ján a Beneš, Ondřej a Tesař, Jan Jakub. *Czech houses / České domy*. Praha: Kant, 2014. str. 7 (český překlad autora)

Mezníkem pro výběr se stává až přelom tisíciletí. Po přerušení tradice stavění soukromého bydlení, z první poloviny 20. století, trvalo více jak jednu dekádu, než se téma rodinného domu či vily opět mezi architekty vrátilo. Počet staveb individuálního bydlení do roku 2000 je pouze v jednotkách. Za všechny jmenujme VILU VE VRANÉM NAD VLTAVOU OD JOSEFA PLESKOTA A RADKY LAMPY (1994) nebo RODINNOU USEDLOST V KOSTELCI NAD ČERNÝMI LESY OD JANA LÍNKA (1998).<sup>2</sup>



Obr. 1 Josef Pleskot, Radek Lampa, Vrané nad Vltavou (1994); foto © Jan Malý; zdroj: www.arch.cz

---

<sup>2</sup> Švácha, Rostislav. *Česká architektura a její přisnost*. Praha: Prostor – architektura, interiér, design, 2004. str. 90-99

Předmětem výzkumu jsou individuální rodinné domy, které byly postaveny na území České republiky po roce 2000 do současnosti. Přesný název práce obsahující pojem architektura individuálního bydlení omezuje produkci rodinných domů na realizace, které vznikaly pro konkrétního klienta na dané místo a rukou architekta. Nezahrnuje tedy masovou produkci katalogových domů.

O jakém množství či procentu lze hovořit? Přesné číslo nelze explicitně stanovit. Jako dostupného pramene lze využít údajů Českého statistického úřadu.

Dle údajů ČSÚ bylo v první dekádě od 1998 do 2016 postaveno nebo zrekonstruováno cca 235 000 rodinných domů. Jedná se o období zájmu pro disertaci, kdy bylo nashromážděno portfolio 700 staveb, které kritéria výzkumu splňují, z toho téměř 200 bylo publikováno v knihách 99 DOMŮ a 99 DOMŮ 2. Z toho lze odvodit, že předmětem zájmu jsou rodinné domy nepokrývající zdaleka ani 1% z celkové produkce.<sup>3</sup> Viz tab. 1.

I přesto je zřejmé, že i individuální tvorba rodinných domů ovlivňuje masovou produkci a má i přes svou mizivou kvantitu pozitivní dopad na zvyšující se průměr kvality. To je viditelné po roce 2000, kdy pomalu mizí fenomén podnikatelského baroka, katalogové domy již nejsou zdobené věžičkami, balustrádami apod.

Česká komora architektů eviduje cca 4 000 autorizovaných osob. Při průměrném počtu 16 000 dokončených rodinných domů by vycházely celkem 4 rodinné domy ročně na jednoho autorizovaného architekta.

---

<sup>3</sup> Vybrané údaje o bydlení 2016. Praha: Ministerstvo pro místní rozvoj ČR, 2017.  
str. 91

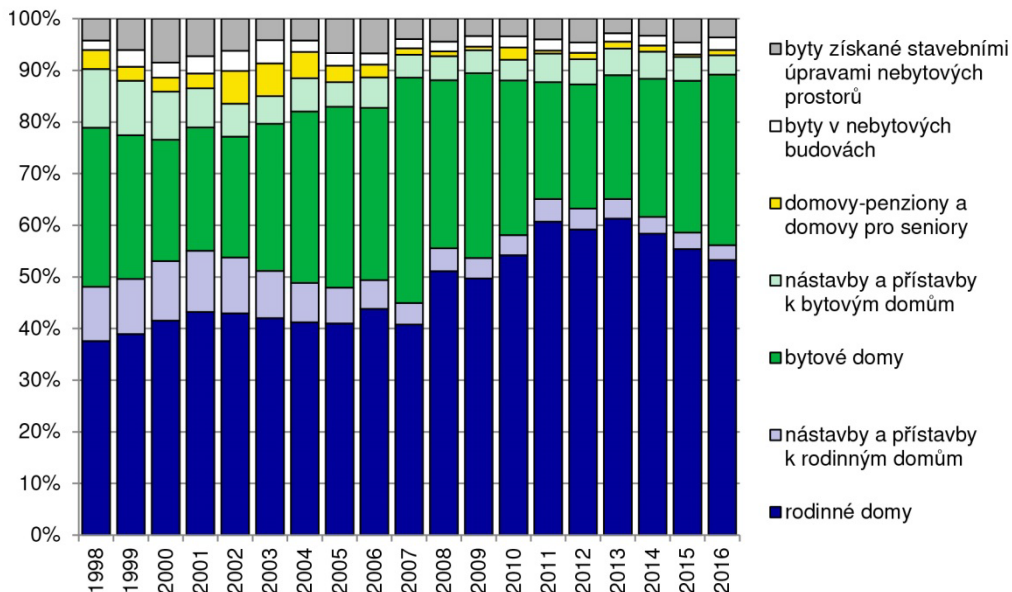
Tab. 1 Počet a struktura dokončených bytů 1998-2016 podle druhu staveb  
zdroj: Vybrané údaje o bydlení 2016 (červen 2017), vydalo MMR dle dat ČSÚ str. 91

Rok	Počet dokončených bytů celkem	v tom							Počet modernizovaných bytů [1]
		v rodinných domech	v bytových domech	v nástavbách a přístavbách		v domovech-penzionech a domovech pro seniory	v nebytových budovách	stavebními úpravami nebytových prostorů	
				k rodinným domům	k bytovým domům				
1998	22 183	8 336	6 827	2 334	2 530	811	407	938	6 078
1999	23 734	9 238	6 598	2 539	2 506	651	767	1 435	8 755
2000	25 207	10 466	5 926	2 911	2 339	687	745	2 133	10 725
2001	24 758	10 693	5 912	2 948	1 874	708	824	1 799	13 435
2002	27 291	11 716	6 393	2 957	1 737	1 725	1 070	1 693	13 599
2003	27 127	11 397	7 720	2 486	1 454	1 729	1 213	1 128	12 761
2004	32 268	13 302	10 722	2 453	2 070	1 638	719	1 364	15 469
2005	32 863	13 472	11 526	2 270	1 569	1 047	794	2 185	21 896
2006	30 190	13 230	10 070	1 687	1 770	760	651	2 022	21 144
2007	41 649	16 988	18 171	1 735	1 847	530	733	1 645	18 758
2008	38 380	19 611	12 497	1 710	1 788	345	727	1 702	21 187
2009	38 473	19 124	13 766	1 528	1 697	275	803	1 280	19 029
2010	36 442	19 760	10 912	1 423	1 445	876	786	1 240	18 899
2011	28 630	17 385	6 487	1 244	1 579	170	618	1 147	17 207
2012	29 467	17 442	7 095	1 194	1 432	354	581	1 369	16 906
2013	25 238	15 469	6 049	966	1 296	341	414	703	10 786
2014	23 954	13 992	6 422	772	1 254	273	451	790	9 428
2015	25 094	13 890	7 368	815	1 162	136	578	1 145	9 900
2016	27 333	14 562	9 028	786	1 024	273	669	991	9 912
V procentech z úhrnu nových bytů									
1998	100,0	37,6	30,8	10,5	11,4	3,7	1,8	4,2	x
1999	100,0	38,9	27,8	10,7	10,6	2,7	3,2	6,0	x
2000	100,0	41,5	23,5	11,5	9,3	2,7	3,0	8,5	x
2001	100,0	43,2	23,9	11,9	7,6	2,9	3,3	7,3	x
2002	100,0	42,9	23,4	10,8	6,4	6,3	3,9	6,2	x
2003	100,0	42,0	28,5	9,2	5,4	6,4	4,5	4,2	x
2004	100,0	41,2	33,2	7,6	6,4	5,1	2,2	4,2	x
2005	100,0	41,0	35,1	6,9	4,8	3,2	2,4	6,6	x
2006	100,0	43,8	33,4	5,6	5,9	2,5	2,2	6,7	x
2007	100,0	40,8	43,6	4,2	4,4	1,3	1,8	3,9	x
2008	100,0	51,1	32,6	4,5	4,7	0,9	1,9	4,4	x
2009	100,0	49,7	35,8	4,0	4,4	0,7	2,1	3,3	x
2010	100,0	54,2	29,9	3,9	4,0	2,4	2,2	3,4	x
2011	100,0	60,7	22,7	4,3	5,5	0,6	2,2	4,0	x
2012	100,0	59,2	24,1	4,1	4,9	1,2	2,0	4,6	x
2013	100,0	61,3	24,0	3,8	5,1	1,4	1,6	2,8	x
2014	100,0	58,4	26,8	3,2	5,2	1,1	1,9	3,3	x
2015	100,0	55,4	29,4	3,2	4,6	0,5	2,3	4,6	x
2016	100,0	53,3	33,0	2,9	3,7	1,0	2,4	3,6	x

[1] Modernizované byty představují kvalitativní zlepšení bytového fondu, nejsou tedy započítávány do úhrnu dokončených bytů.



Tab. 2 Struktura dokončených bytů 1998-2016 podle druhu staveb v %  
zdroj: Vybrané údaje o bydlení 2016 (červen 2017), vydalo MMR dle dat ČSÚ str. 92



Tab. 3 Struktura dokončených rodinných domů v letech 1997-2015 podle nosné konstrukce (v%)  
zdroj: Vybrané údaje o bydlení 2016 (červen 2017), vydalo MMR dle dat ČSÚ str. 93

Rok	Nosná konstrukce rodinných domů			
	zděná (cihly, tvárnice)	montovaná (panely)	dřevěná	jiná (vč. kombinací)
1997	93,7	2,7	1,4	2,2
1998	93,6	2,4	1,5	2,4
1999	94,6	2,5	1,1	1,8
2000	95,4	1,3	1,3	2,0
2001	95,0	1,6	1,6	1,8
2002	94,3	1,7	1,4	2,6
2003	93,9	1,7	2,4	2,0
2004	94,1	1,6	2,6	1,7
2005	93,5	1,7	3,0	1,9
2006	92,6	1,6	3,6	2,2
2007	92,0	1,4	4,6	2,0
2008	91,2	1,6	5,3	1,8
2009	89,8	1,6	6,5	2,2
2010	88,8	1,9	7,0	2,3
2011	87,1	2,0	8,7	2,2
2012	84,7	3,0	10,0	2,2
2013	85,5	2,7	8,6	3,2
2014	85,2	2,2	9,5	3,0
2015	83,6	2,4	13,4	0,6

## ▪ Hypotéza

Hypotéza, stanovená na počátku práce, je výrazně ovlivněna osobní zkušeností z oblasti navrhování rodinných domů a vizuální znalostí architektonické produkce rodinných domů v České republice:

Architekturu individuálního bydlení v České republice po roce 2000 necharakterizují žádné společné tendence. Jednotlivé stavby jsou ovlivněné fenomenologickým úhlem pohledu českých architektů - tedy vlivem místa a pobytem v něm. Na konečnou formální podobu mají vliv individuální požadavky klientů a jejich vlastní představy o domově.

## ▪ Cíle

- Hlavním cílem práce je systematicky mapovat současnou tvorbu individuálního bydlení.
- Na základě získané databáze je poté snaha uvést stavby do souvislostí a následně identifikovat případné tendence, které tvorbu ovlivňují. Nalézt tedy jmenovatele udávající směr dalšího možného vývoje v této oblasti. To vše doložit názory samotných tvůrců, neboť písemná dokumentace názorů samotnými autory je v současné době téměř nulová<sup>4</sup>. Vznikají zejména rozhovory, které jsou tak jediným záznamem.<sup>5</sup>
- Mezi vedlejší cíle, ale ne méně důležité cíle, patří samotná popularizace kvalitní tvorby v České republice v oblasti rodinného bydlení, neboť deklarovaný podíl takovéto tvorby je marginální. Tento cíl je naplňován zmíněnými reprezentativními monografiemi v úvodu.
- Výsledky výzkumu by měly sloužit ke studijním účelům na architektonických školách.

---

<sup>4</sup> V roce 2013 vychází rozsáhlá publikace obsahující důležité texty, rozhovory a dokumenty: Ševčík, Jiří a Mitášová, Monika. (ed). *Česká a slovenská architektura 1971-2011*. Praha: AVU, 2013.

<sup>5</sup> Mezi stěžejní díla v oblasti rozhovorů patří:

Kratochvíl, Petr. *Rozhovory s architekty 01*. Praha: Prostor – architektura, interiér, design, 2005.

Volf, Petr. *Baráky v hlavě*. Praha: Gasset, 2013.

Sládeček Jaroslav. *Architekti CZ*. Praha: Grada, 2015.

### 3. Metodika

Práce je kompilátem několika metod. Téma a rozsah práce toto nejen nabízí, ale navíc zvolení několika metod a jejich kombinace umožní lépe naplnit stanovené cíle práce. Výsledkem kombinace jednotlivých metod jsou i dílčí výstupy práce umožňující naplňování stanovených cílů disertace.

#### ▪ Oral history

Analýza současného stavu produkce individuálního bydlení formou tematických rozhovorů s předními tvůrci. Oslovil jsem celkem 10 osobností, s nimiž jsem vedl rozsáhlý rozhovor. Příprava i zpracování rozhovorů jsem prováděl metodou oral history.<sup>6</sup> Osobnosti jsem vybíral s cílem vytvořit průřez – věkový, regionální, názorový mezi autory (nejen) rodinných domů. Vybrané rozhovory byly publikovány v odborném periodiku *Architekt*. Souhrnně byly vydány v publikaci *O rodinných domech: rozhovory s architekty*.<sup>7</sup>

Vybranými architekty byly: Alexandr Skalický, Markéta Cajthamlová, Pavel Nasadil, Peter Lacko, Kamil Mrva, Zdeňkem Fránek, Luděk Rýzner, Tomáš Hradečný, Jakub Kynčl a Dalibor Borák.

Se zaznamenanými postřehy těchto autorů jsem v práci dále aktivně pracoval. Vzájemně jsem je konfrontoval a srovnával s konkrétními realizacemi a situacemi.

#### ▪ Kvalitativní metoda

Doposud bylo zdrojové portfolio staveb uceleno na počtu 700 realizovaných rodinných domů. Kvalitativní metodou byly vybrané realizace publikovány v knihách *99 DOMŮ*<sup>8</sup> a *Czech houses - České domy*<sup>9</sup> a *99 DOMŮ 2*.<sup>10</sup> Jedná se o autorské výběry se školitelem a s přizvanými spolupracovníky.

Knihy *99 DOMŮ* je autorským výběrem realizací z let cca 2005 až 2012.

Knihy *Czech houses České domy* představuje rodinné domy z let 1989 až 2014, které jsou uvedeny v kulturně politických souvislostech. Cílem této publikace bylo představit velmi úzký výběr staveb pro prezentaci ve světě.

---

<sup>6</sup> Vaněk, Miroslav a Mucke, Pavel. *Třetí strana trojúhelníku - Teorie a praxe orální historie*. Praha: Karolinum, 2015.

<sup>7</sup> Tesař, Jan Jakub. *O rodinných domech: rozhovory s architekty*. 1. Praha: ČVUT, 2014.

<sup>8</sup> Stempel, Ján. *99 DOMŮ*. 1. Praha: Kant, 2012.

<sup>9</sup> Stempel, Ján a Tesař, Jan Jakub a Beneš, Ondřej. *Czech houses / České domy*. 1. Praha: Kant, 2014.

<sup>10</sup> Stempel, Ján a Tesař, Jan a Pištěk, Petr. *99 DOMŮ 2*. 1. Praha: Kant, 2016.

Na konci roku 2016 vyšlo pokračování publikace 99 DOMŮ 2, které představilo domy realizované přibližně v letech 2010 – 2016.

Tvorbu po roce 1989 až do roku 2006 zmapovala kniha České bydlení DOMY: 77 rodinných domů z let 1989-2006<sup>11</sup>, na které se autorsky podílel školitel. Výsledky této publikace jsem také zahrnul do podkladů práce.

#### ▪ **Interpretační metoda**

Z nashromážděné databáze rodinných domů jsem v práci vybrané realizace interpretoval – tedy uváděl do souvislostí tzv. interpretační metodou.<sup>12</sup> Tzn. k jednotlivým realizacím je přidán v podstatě subjektivní názor na základě objektivních skutečností.

#### ▪ **Research by design**

Od roku 2008 působím jako činný architekt ve studiu Stempel & Tesař architekti. V rámci své desetileté praxe jsem spoluautorem více jak tří desítek realizovaných rodinných domů. Sebereflexe vlastní tvorby se tak stává nedílnou součástí této práce. Každé představené téma je reflektováno na příkladech vlastní tvorby. Přehled všech projektů je doložen v příloze disertační práce viz kapitola 9 „Kredit – o autorovi“

Veškeré vyjmenované stavby vznikly v autorské spolupráci se školitelem prof. Ing. arch. Jánem Stempem. U jednotlivých realizací nejde exaktně vyčíslit podíl na návrhu stavby ani jasně vymežit autorské vlivy. Stavby vznikají na základě vzájemného dialogu v ateliéru. Součástí dialogu jsou i klienti a jejich zadání má vždy obrovský dopad na konečnou podobu stavby.

Každý návrh rodinného domu začíná vzájemnou diskuzí s klientem, na jejímž podkladě zpracuje investor písemné zadání obsahující:

- Kvantitativní a kvalitativní nároky na dům – počet pokojů, jejich náplň, standard a prostorové nároky.
- Popis atmosféry – definice materiálových priorit, definice otevřenosti domu vůči okolí.
- Popis činností a zájmů – na základě popisu života a zájmů jednotlivých členů rodiny dochází k lepšímu pochopení potřeb a nároků.

---

<sup>11</sup> Čapková, Ivana, a další. *České bydlení DOMY: 77 rodinných domů z let 1989-2006*. 1. Praha: Prostor - architektura, interiér, design, 2006.

<sup>12</sup> Beneš, Ondřej. *Metody zkoumání a interpretace architektury*. 1. Praha: ČVUT, 2016.

Písemné zadání zpracovává každý člen rodiny samostatně, snažíme se, aby nedocházelo k vzájemné cenzuře.

Z naší strany následně dochází k analýze potřeb, neboť platí slova architekta Dalibora Boráka: „*My jsme zaměnili to, co chceme za to, co tvrdíme, že potřebujeme.*”<sup>13</sup>

Na každou ze svých realizací se dívám jako na případovou studii.

---

<sup>13</sup> Borák Dalibor in Tesař, Jan Jakub. *O rodinných domech: rozhovory s architekty*. Praha: nakladatelství ČVUT, 2014. str. 82

#### 4. Současný stav výzkumu

Téma individuálního bydlení v České republice po roce 2000 nebylo doposud zevrubně a systematicky zpracováno.

Po stránce faktografické je hodnotná edice „Slavné vily“ z nakladatelství Foibos. Jedná se o systematicky seřazené realizace rodinných domů a vil v jednotlivých částech České republiky sestavené editory z řad odborníků a historiků. Kniha obsahuje vily z 20. století včetně nejnovějších realizací.

Na úvodní knihu *Česká architektura 1989 – 1999*<sup>14</sup> od Petra Kratochvíla a Pavla Halíka navazuje doposud nepřetržitá edice „Ročenka české architektury“ z nakladatelství Prostor – architektura, interiér, design. Každý rok je představen autorský výběr některé z osobností české architektury v celkovém počtu cca 30 staveb, mezi nimiž figurují i realizace rodinných domů. Jedná se tak o autorské výběry, proto označení za „ročenku“ považují za velmi diskutabilní. Každopádně se jedná o jediné každoroční mapování architektonické tvorby v České republice.

Významnou prací, která zásadně ovlivnila pohled a hodnocení české architektury v Čechách i v zahraničí je kniha *Česká architektura a její přísnost – Padesát staveb 1989 – 2004*<sup>15</sup>. Rostislav Švácha zde definoval převládající vývojovou tendenci, kterou označuje za přísnost. Kniha vyšla i v anglické verzi *Czech architecture and its austerity*. Ještě patnáct let od tohoto vydání je „přísnost“ v souvislosti s českou architekturou stále aktivně používána.

Doposud jediným protipólem tohoto pohledu je práce Petra Kratochvíla *Současná česká architektura a její témata* věnující se tvorbě v prvním desetiletí 21. století. Pohled na českou architekturu je zde nastolen skrze společenská témata. Publikace obsahuje i výběr 30 staveb z let 2000 – 2010. Taková systematizace tvorby je dle mého názoru více oproštěna od subjektivních hodnocení.

Posledním mně známým dílem hodnotící českou architekturu je kniha *Prostor a místo* od Jany Tiché. Ta se systematicky zabývá realizacemi, které v České republice vznikly. Systematické řazení staveb v publikaci je členěno po dekadách, ve kterých autorka specifikuje výrazné rysy, témata a poukazuje i na převládající typologie v daných letech.

Tento velmi omezený výčet pohledů na českou architekturu doplňují pouze odborná média, kam patří i odborné časopisy: *Stavba*, *Zlatý řez*, *Architekt* (od roku 2016 *Architect+*) a *Era 21*.

---

<sup>14</sup> Kniha *Česká architektura 1989 – 1999* obsahuje 34 staveb, z rodinných domů je Vila ve Vraném nad Vltavou od Josefa Pleskota a Radka Lampy, Rodinný dům pro hudebníka od Jiřího Mojžíše, Rodinnou usedlost od Jana Línka. Kniha také prezentuje stavby českých architektů z emigrace mimo jiné Vila v Munchensteinu ve Švýcarsku.

<sup>15</sup> Kniha *Česká architektura a její přísnost* obsahuje již z 50 staveb 9 staveb rodinných domů.

Individuálnímu bydlení se na poli odborné žurnalistiky věnuje systematicky Petr Volf například v deníku *Reflex*, *Hospodářské noviny* apod. Již s méně výrazným zaměřením na rodinné domy se popularizaci české architektury věnuje Adam Gebrian. Mezi jeho počiny nejsou pouze recenze na stavby, ale také rozhlasový pořad *Bourání* na Českém rozhlase, stanici Rádio Wave.

V oblasti internetu je významným zdrojem informací *archiweb.cz*; *earch.cz* a *stavbaweb.cz*. Tyto portály však obsahují pouze materiály od tvůrců, nejsou tedy doplněny odbornými recenzemi.

## 5. Tendence v současné architektuře individuálního bydlení

Systematizace tvorby svádí ke katalogizaci a tím tedy ke „škatulkování“. Při zevrubném pohledu na získaná data jsem se tomuto snažil cíleně vyhnout. Mezi jednotlivými domy jsem objevil vazby na první pohled neznatelné. Proto jsem zvolil tři zorné úhly srovnání jednotlivých domů.

V kapitole Území mapuji tvorbu z pohledu těch nejširších geografických souvislostí. Všímám si územních podmínek. Srovnávám domy na venkově, ve větších sídlech či ve velkých městech jako je Praha, Brno. Jsou to právě urbanistické struktury, které mají taktéž dopad na přístup architekta, klienta.

V kapitole Místo na realizace nahlížím v kontextu nejbližšího okolí a místních podmínek, mezi které bezesporu patří morfologie pozemku, jeho dostupnost, orientace či vazby na sousední stavby. Do této kategorie spadají i místní regulativa památkové péče či ochrany přírody a krajiny. I zde jsem se snažil nalézt principy chování architektů, které by bylo možné označit za společné rysy – tendence.

V poslední kapitole nazvané Motiv jsem vybral dle mého názoru stěžejní domy nebo autory, jež by mohly mít dopad na širší architektonickou tvorbu. Domy jsem tedy posuzoval s ohledem na názory autorů či jejich rukopis. V potaz jsem bral mně známé vlivy klienta a jeho potřeby. Pokud se podaří doložit, že se tyto silné názory v širším měřítku promítají i do tvorby ostatních architektů, budu je moci označit za tendence.

Všemi třemi kapitolami se prolíná sebereflexe vlastní tvorby v oblasti rodinného bydlení.



## 5.1. ÚZEMÍ

„Žádný dům není sám o sobě a pro sebe, ale je součástí nějakého prostředí“ Jakub Kynčl<sup>16</sup>

Vybrané rodinné domy do publikací 99 DOMŮ a 99 DOMŮ 2 jsme se spoluautory seřadili podle geografické polohy. Ze schématických map je viditelná silná akumulace staveb kolem Prahy, Brna a Liberce. Tato centra se dají vysvětlit silným ekonomickým potenciálem obyvatel ve srovnání se zbytkem České republiky. Dále jsou to města s architektonickými školami, kde jejich absolventi následně zpravidla zůstávají. Dominuje také Zlínský kraj, Moravskoslezský kraj a Náchodsko. V těch působí několik výrazných českých architektů, kteří se například vrátili do svých rodišť. Jmenujme například Kamila Mrvu či Alexandra Skalického. Silné ekonomické zázemí Prahy také posiluje výstavbu rodinných domů ve Středočeském kraji.

Z hlediska vlivu na architekturu rodinného domu jsem vydefinoval tyto typy území: město, vesnice, periferie sídla či vesnice (satelit) a roztroušená výstavba až samota.

Do jaké míry ovlivňuje tvorbu samotné území a jaké společné jmenovatele – tendence vyvolává?

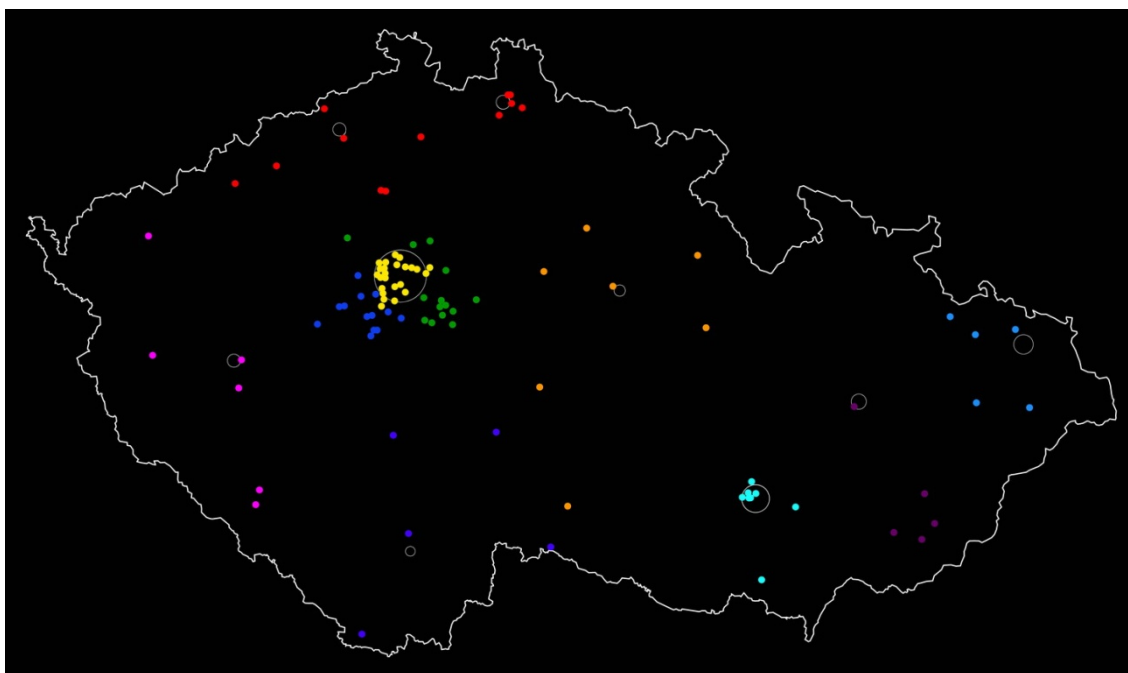
Z hlediska území (či prostředí chceme-li) lze citovat zamyšlení architekta Tomáše Hradečného o tom, co sám označil za izolovanost, a kterou považuje za společného jmenovatele rodinných domů. Doslova říká: „ ... Tím mám na mysli, že se málo pracuje s tímto zajímavým artiklem tak, aby se vytvořili podmínky ke vzniku domu nikoli jako izolované veličiny, ale jako součásti kvalitního celku. Myslím si, že to odpovídá mentalitě společnosti, určité reakci na období před rokem 1989 a z něj plynoucí potřeby realizovat „sám sobě“ nějakou jednotku, která bude nezávislá na okolí. Touha po této nezávislosti dává vzniknout celé záplavě izolovaných rodinných domů.“<sup>17</sup>

Při definování jednotlivých „typů“ území jsem dospěl k názoru, že se skutečně nevytváří nové podmínky, nedefinují se nová prostředí, ve kterých by měly stavby pro individuální bydlení vznikat. Architektura bydlení tak pouze využívá genia loci stabilizovaných čtvrtí či vesnic, kde však chybí více jak půl století produkce. Tím jsou jako takové v očích pozorovatelů výjimečné a svou výjimečností izolované. Výjimku pak tvoří stavby v krajině, kde je okolní prostředí tak silné, že s moderní architekturou vytváří harmonický celek. Stavby v satelitech pak bojují z podprůměrností svojí uzavřeností do sebe či archetypální strohostí.

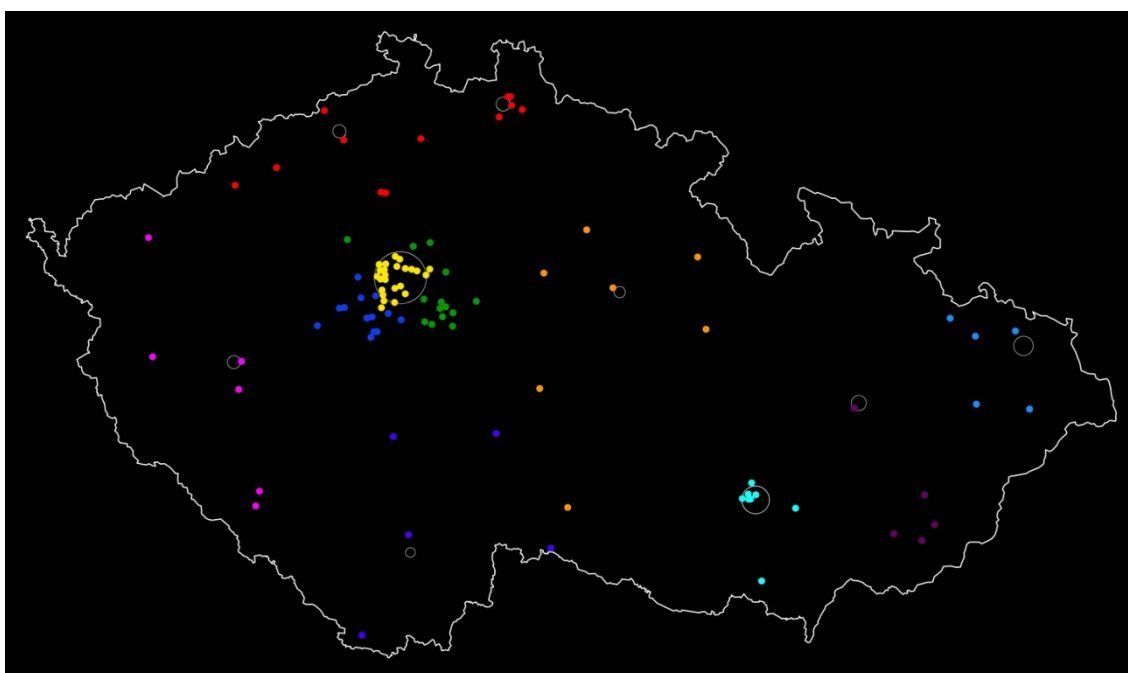
---

<sup>16</sup> Kynčl, Jakub in Kotalová, Kateřina. *Rozhovor s Jakubem Kynčlem – Prostor mezi domy*. ASB Architektura Stavebnictví Byznys. 01/2013. str. 50

<sup>17</sup> Hradečný Tomáš in Tesař, Jan Jakub. *O rodinných domech: rozhovory s architekty*. Praha: nakladatelství ČVUT, 2014. str. 63



Obr. 2 Schematická mapa rodinných domů pro knihu 99 DOMŮ 1



Obr. 3 Schematická mapa rodinných domů pro knihu 99 DOMŮ 2

- **Rodinný dům uvnitř městské urbanistické struktury – městská vila**

Počet stavebních míst ve městech jako je hlavní město Praha či Brno je velmi omezený. Nové vilové čtvrti téměř nevznikají, neboť hustota obyvatel by nenaplnila ekonomickou rentabilitu.

Mezi výjimky patří čtvrť Krutec v Praze, která je uspořádána po vzoru západoevropských a amerických měst do formy „gated community“. I tato širší veřejnosti uzavřená čtvrť – polo veřejné prostory slouží pouze obyvatelům čtvrti – je však kombinací bytových domů a převažujících řadových rodinných domů. Autoři rodinných domů v PRAZE KRUTCI (2008) jsou KUBA PILAŘ ARCHITEKTI. Tyto rodinné domy vznikaly formou developerského projektu, tedy bez účasti konkrétního koncového uživatele. Ačkoli se jedná o stavbu v polo veřejném prostoru, jsou domy orientovány tradičním způsobem a vytváří jasně definovanou uliční frontu.



Obr. 4 Kuba Pilař architekti, Praha Krutec (2008); foto © Ester Havlová

V pražské Chuchli vzniká nová čtvrť luxusních vil pro přední české finančníky. Pozemky mají rozlohu více jak 5000 m<sup>2</sup>. Většina vil vznikla pod přísnými pravidly na publikování, respektive jejich autoři mají tyto vily zákaz zveřejňovat. Vedle vil od A69 je jedinou publikovanou vilou od A-LT ARCHITEKTI (2010).



Obr. 5 A-LT architekti, Praha Chuchle (2010); foto © Tomáš Rasl

Mimopražským příkladem je město Zlín, kde vzniká nová vilová čtvrť Lazy. Zde nalezneme realizace zejména od architektů PAVLA MUDŘÍKA, PAVLA MÍČKA či LUŽKA RÝZNERA - OK PLAN.



Obr. 6 Pavel Míček, Zlín Lazy (2008); foto © Dušan Tománek

Nové stavby tak v Praze a v Brně vznikají v tradičních vilových čtvrtích, jakou jsou například Hanspaulka nebo Masarykova čtvrť, nebo v rámci původní vesnické struktury obcí, které byly k Praze (Kunratice, Klánovice, Lipence, Lochkov apod.) nebo Brnu (Medlánky, Komín, Bystrc) postupně přidruženy. Stavby jsou tak zasazovány do stabilizovaných prostředí s jasně danými pravidly a velikostmi pozemků.



Tuto vlnu považují za obrodu městských vil, která je i přes zmíněný nedostatek volných parcel znatelná.

Překážkou je česká legislativa, kterou se snažil prolomit tým Pavla Hniličky, Davida Tichého a Filipa Tittelbacha při zpracovávání Pražských stavebních předpisů neúspěšnou snahou o zavedení pojmu městský dům do české legislativy. Legislativní zakotvení pojmu rodinný dům zákon definuje jako dům o maximálně dvou nadzemních podlažích s obytným podkrovím. Při nesplnění těchto pravidel je dům označen jako bytový. Tímto hodnocením by jako bytový dům byla klasifikována celá řada funkcionalistických vil. Architekti ZNAMENÍ ČTYŘ tak například RODINNOU VILU NA HANSPALCE (2015) kolaudovali jako dům bytový.

U vil v těchto čtvrtích vzniká další dilema. Architekti se musí vyrovnat s požadavkem na propojení exteriéru (zahrady) s interiérem, což znamená často přesun hlavního průčelí z uliční veřejné strany do soukromé zahrady, tak jak toto téma otevřel Mies van den Rohe ve vile Tugendhat. Tím ale dochází k určité sebestřednosti, a tím k již zmíněné jisté izolovanosti, kdy veřejné prostranství ztrácí na důležitosti.

Dramatickým příkladem jsou domy od STANISLAVA FIALY (toho času v rámci studia D3A) NA HANSPALCE (2009). Jihozápadní orientace zahrady s výhledem na panoráma Hradčan vedla architekta k absolutnímu otevření vil tímto směrem a tím pádem naprostou uzavřenost vůči veřejnému prostoru. Obdobně je tomu u architekta LUŔKA RÝZNERA v pražských KUNRATICÍCH (2013). U obou domů je navíc logicky hmota objektu umístěna maximálně k severní hranici, kde je vymezen pouze prostor pro parkování. Třetím příkladem můžeme jmenovat dům na rohové parcele SCHINDLER SEKO ARCHITEKTIA NA HANSPALCE (2015). Toto tvrzení však neznamená nižší kvalitu uliční fasády, ale poukazuje na její uzavřenost a ztrátu dominance v rámci stavby.

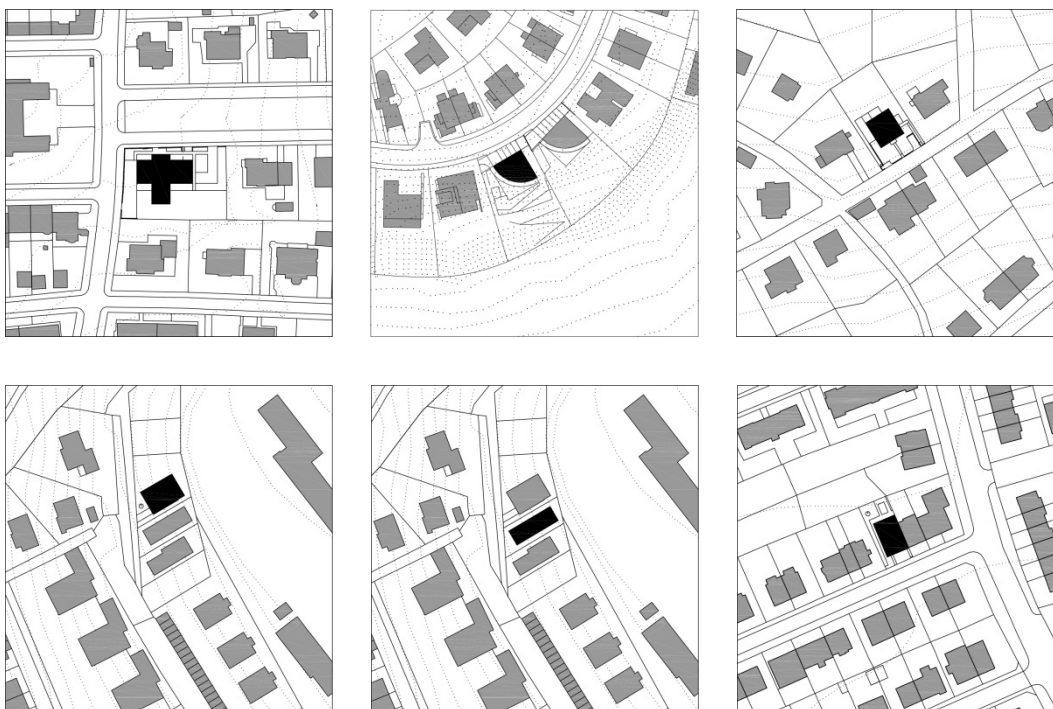


Obr. 7 Stanislav Fiala, Praha Hanspaulka (2009); foto © Filip Šlapal

Protikladem je přístup PAVLA HNILIČKY U RODINNÉHO DOMU NA HANSPAULCE (2014), který formálně navazuje na principy klasických vil a fasády jsou si rovnocenné bez ohledu na světové strany. Obdobně pracuje JOSEF PLESKOT U VILY V PODOLÍ (2012), který se pojetím tohoto domu hlásí k odkazu amerického architekta Luise Kahna.



Obr. 8 Pavel Hnilička, Praha Dejvice (2014); © Lukáš Žentel



Obr. 9 Příklady urbanistického začlenění RD Hanspaulka (Schindler Seko), RD Hanspaulka (Fiala), RD Hanspaulka (Hnilička), RD Brno (Eichlerovi), RD Brno (Kuba Pilař), RD Brno (knesl kynčl),

V Brně otvírají novou tradici městských vil VLASTNÍ DŮM PETRA PELČÁKA (2003) a DŮM PRO SESTRU OD ZDEŇKA FRÁNKA (2005)

Mezi brněnské příklady patří dvě vedle sebe stojící vily v Masarykově čtvrti. Autory první z nich jsou EA ARCHITEKTI (2013) a druhé KUBA PILAŘ ARCHITEKTI (2013). Při téměř stejných podmínkách otvírají Eichlerovi hlavní průčelí do ulice, zatímco Kuba s Pilařem navrhují dům s vnitřním atriem z důvodu absence zahrady, kterou navíc získávají střešní terase. Z toho, že je první zmíněná vila ve vlastním majetku architektů, zatímco Kuba a Pilařem plnili požadavky klienta, usuzují, že značný vliv na otevřenost vily má samotný uživatel.



Obr. 10 EA architekti, Brno Stránice (2013); foto © Ester Havlová  
Obr 11 Kuba Pilař architekti, Brno Stránice (2013); foto © David Židlický

Mezi městské vily si dovoluji zařadit i řadové domy, které byly v blízkosti center často užívány. Mezi současné realizace patří i rekonstrukce těchto domů, např. KNESL KYNČL ARCHITKETI U PŘESTAVBY ŘADOVÉ VILY V BRNĚ – ČERNÉ POLE.

V rámci vlastní tvorby bych uvedl případ domů v současnosti ve výstavbě. Jedná se o VILY V PRAZE NA BÍLÉ HOŘE. U obou vil je kladen respekt na uliční frontu. Uliční fasády lze označit za hlavní průčelí. K tomu přispěly právě požadavky ze strany klientů na výhledy na údolí Ruzyně ze severozápadu.

Na hranici mezi satelitem a městskou čtvrtí je nová lokalita v Českých Budějovicích pod Švábovým hrádkem. Dostupnost centra předjímá označit území za městskou čtvrtí,



nicméně podíl veřejných prostor – komunikací spíše nese negativní znaky příměstských satelitů.

V této lokalitě jsme měli možnost navrhnout DVOUGENERAČNÍ VILU (2015), která již svým rozsahem splňuje měřítko prvorepublikových městských vil. I u této vily byl kladen důraz na uliční fasádu, ačkoli ze strany zahrady je vytvořené pobytové polo atrium.



Obr. 12 Stempel & Tesař architekti, České Budějovice (2015); foto © FOTES

#### ▪ Příměstská vila

Nedostatek parcel uvnitř městských struktur přenáší motiv městských vil i do příměstských lokalit či malých měst v blízkosti ekonomických center. Velmi četné stavby jsou v lokalitách právě v dosahu Prahy a Brna. Některé z příkladů nalezneme i u Ostravy. Lokality vynikají buď dobrou dostupností automobilovou dopravou do centra metropole (Zdiměřice, Průhonice - Praha) nebo velmi vysokou kvalitou okolní přírody (Černošice - Praha), případně kombinací obojího (Jevany – Praha; Bystrc, Žebětín - Brno).

Příměstské vily mají možnost volby větších parcel či je velikost vybalancována kvalitou samotného pozemku z hlediska orientace či výhledů. Velmi zřídka bývá tento typ vily součástí i satelitní urbanizace, kde zabírá z původní parcelace dvě a více vytýčených pozemků. V případě umístění v satelitu je kromě dobré dostupnosti důležitá „společenská úroveň adresy“.

U Ostravy musíme uvést dům od FAM ARCHITEKTI V PETŘKOVIČÍCH (2008). Na parcele o rozloze 3000 m<sup>2</sup> navrhnul Pavel Nasadil s kolegy jednopodlažní dům, který označuje za prostorový experiment: „*Tento dům je naše nejzajímavější práce z hlediska rodinného bydlení, protože se zabývá prostupováním vnitřku a vnějšku, nikoli však prvoplánově. Je zde snaha o to, ještě mít jeden meziprostor mezi exteriérem a interiérem. Při stavebním programu rodinného domu se nám prostorovým řešením podařilo docílit výrazu velkorysé*“



vily.<sup>18</sup> Autoři meziprostory, kterými jsou de facto 4 polo atria, snaží kompenzovat nedostačené výhledy do okolí. S ohledem na velikost parcely si mohou tento experiment dovolit. Nahrazují tak architektonickým řešením nedostatek kvality lokality.



Obr. 13 FAM architekti, Petřkovice (2008); foto © Jaroslav Hejzlar

Na obdobném principu je založena realizace domu od HIPPOSDESIGN V TEHOVĚ (2014), kdy je stavba umístěna na okraji obce s výhledy do polí.

Velmi žádané lokality leží v půlkruhové výseči jižním směrem od Prahy. Zejména jsou vyhledávané destinace v údolí řek Berounky, Sázavy a Vltavy včetně jejich širšího okolí jako je například CHKO Křivoklátsko, CHKO Český kras až po CHKO Brdy.

Mezi příklady lze uvést realizaci DAVIDA KRAUSE, VILU V JEVANECH (2011) s lesním pozemkem, který stavbě přináší dostatečné soukromí. Vnitřní uspořádání tak pracuje s motivem „panoramatického“ výhledu po pozemku – lese.

U RODINNÉ VILY V ČERNOŠÍCÍCH OD OLGOJ CHORCHOJ (2011) pracuje architektonický tým Jana Němečka a Michala Froňka s výhledem na jihozápadní svah. Původním záměrem investora byl víkendový dům, který se proměnil v celoroční bydlení.

---

<sup>18</sup> Nasadil Pavel in Tesař, Jan Jakub. *O rodinných domech: rozhovory s architekty*. Praha: nakladatelství ČVUT, 2014. str. 30



Obr. 14 David Kraus, Jevany (2011); foto © Filip Šlapal



Obr. 15 Olgoj Chorchoj, Černošice (2011); foto © Ondřej Kopečný



KAMIL MRVA U PŘÍMĚSTSKÉ VILY V HAVÍŘOVĚ (2017) zcela opouští atribut regionu Beskydska, ke kterému se hlásí a nechává v této realizaci zcela převládnout modernistický koncept otevřené dispozice a maximální prosklení stavby.

Uvedené domy jsou zpravidla součástí malých měst a vesnic a nezapadají svým uspořádáním prvoplánově do urbanistických struktur. Nové pozemky často vznikají oddělením původních zahrad či záhumenky nebo z chatových oblastí.

Na kostelním návrší, které podlelo výstavbě rodinných domů, je umístěna realizace tandemu OPOČENSKÝ VALOUCH ARCHITEKTI KRÁLŮV DVŮR (2009). Jednopodlažní stavba na mírném svahu využívá v půdorysném řešení výhled na město, kostel, krajinu.

Do urbanistické struktury prvorepublikového výletního místa obce Všenor, kde vznikly pro řadu zámožných Pražanů víkendové vily, jsme s kolegou Stempelem pracovali na návrhu RODINNÉHO DOMU VE VŠENORECH (2017). Parcela vznikla vyčleněním původní zahrady jedné z klasických romantických vil. Samotná parcela vyniká jedinečnou morfologií terénu a umožňuje výhledy na údolí Berounky. Bylo tedy nutné nastavit řešení tak, aby dům těchto výhledů využil, získal i jižní slunce a jasně se vymezil k zachovalému altánu, jenž původně zahradě dominoval. Těmto předpokladům vyhověl koncept věže s vnitřním uspořádáním na čtyřech úrovních.



Obr. 16 Stempel & Tesař architekti, Všenory (2017); foto © Filip Šlapal

## ▪ Rodinný dům uvnitř vesnické urbanistické struktury – vesnický dům

Nástup výstavby rodinných domů uvnitř vesnických struktur si vyžádal ještě delší čas než samotná městská či příměstská vila. Až na výjimky můžeme teprve v poslední dekádě pozorovat novostavby rodinných domů na vesnicích. Není neobvyklé, že se jedná v některých případech o víkendové domy. Odkaz českého chatařství - chalupnictví z dob normalizace?

Vesnice je přirozenou urbanistickou strukturou pro individuální bydlení. Vazba na půdu a rodinnou tradici byla přetnuta kolektivizací zemědělství v druhé polovině 20. století a znamená tak i přerušení tradiční výstavby vesnických domů, které by respektovaly původní urbanistické uspořádání sídla. V rámci vesnic vznikaly malé bytové panelové domy, typizované rodinné domy tzv. „šumperáky“<sup>19</sup> nebo rodinné domy stavěné svépomocí často bez valné stavební kultury.

Právě na téma přetnuté vazby na půdu hovoří Peter Lacko: *„Viditelnou autenticitu má spíše moravský region a její charakter by se dal shrnout do jednoho slova – zemitost. Zřejmě to vychází z kulturní tradice oblasti, kde byl člověk zásadně spoután s půdou a dům se zde stavěl pro několik generací.“*<sup>20</sup>

Tendenci vazby na rodnou půdu v moravském regionu vnímám z osobní zkušenosti velmi silně, ačkoli se mi nepodařilo potvrdit její vliv v samotné architektonické tvorbě. Venkov, a zejména ten moravský, je architekturou nedotčen. To je viditelné i na lokaci rodinných domů publikovaných v knihách 99 DOMŮ a 99 DOMŮ 2, kde v tradičních zemědělských lokalitách (Haná, Polabí, Slovácko) tvoří hluchá místa.

Ve znojemském regionu v roce 2014 vzniká sloučením studentů z TU Liberce architektonická kancelář O-R-A (Originální regionální architektura)<sup>21</sup> Architekti Barbora Hora, Jan Veisser a Jan Hora se otevřeně k tradici regionu hlásí, nicméně v oblasti individuálního bydlení se zatím v regionu projeví REKONSTRUKCÍ DOMU NA VINICI, které dle mého názoru regionální atributy chybí.

Atmosféru českého venkova vnímá v práci českých architektů i Pavel Nasadil, který jeden ze svých raných realizací nazval „nový český dům“. Tuto realizaci komentuje slovy: *„Pojem nový český dům je poctou „Nové české práci“, za kterou považuji tvorbu studentů Miroslava Šika ..... Jejich krásné projekty byly založeny na atmosféře nebo jakési hodně*

---

<sup>19</sup> Označení „šumperák“ pochází od města Šumperk, kde jej vyprojektoval Josef Vaněk původně pro místního ředitele nemocnice. Návrh vznikl na konci 60. let a stal jsem z něj typový projekt, kterého bylo postaveno až do 70. let několik tisíc. Zdroj: wikipedie

<sup>20</sup> Lacko, Peter in Tesař, Jan Jakub. *O rodinných domech: rozhovory s architekty*. Praha: nakladatelství ČVUT, 2014. str. 38

<sup>21</sup> Zdroj <https://www.o-r-a.cz/>

*pocitové a vizuální stránce většinou spojené s městskou periferií nebo venkovem. Jejich intuitivní „českost – český regionalismus“ jsem chtěl do návrhu promítnout...”<sup>22</sup>*

Jednou z pozdějších realizací Pavla Nasadila a jeho kanceláře FAM ARCHITEKTI je DŮM V PERNINKU (2011). Jedná se právě o příklad víkendového domu v horské lokalitě v Krušných Horách. Stavbu, která svoji náplň víkendového užívání reflektuje i v prostorovém vnitřním uspořádání, (obývací pokoj je v patře bez vazby na zahradu; dům je jako jeskyně, kam se má člověk po celém dni v přírodě vrátit) z exteriéru reprezentuje modernistický / abstraktní rukopis.



Obr. 17 FAM architekti, Pernink (2011); foto © Tomáš Balej

Za obdobných podmínek vzniká DŮM NA JIŽNÍ MORAVĚ V OBCI PAVLOV OD ARCHITKETŮ KUBY A PILAŘE (2015). Tato vinařská vesnice je výletním cílem Brňanů a dům je pojat jako víkendový, navazující na starý barokní vinný sklep. I zde architekti pracují s modernistickými prvky velkého prosklení a s abstraktní formou, která je ale mírně deformovaná tvarem pozemku a ovlivněná archetypem místních staveb. Tyto drobné akcenty již otevírají spekulaci o kontextuálním přístupu ve formě vazby na region.

---

<sup>22</sup> Nasadil, Pavel in Tesař, Jan Jakub. *O rodinných domech: rozhovory s architektky*. Praha: nakladatelství ČVUT, 2014. str. 25





Obr. 18 Kuba Pilař architekti, Pavlov (2015); foto © David Korsá

Vesnice jsou velmi často strukturou řadových domů nebo uzavřených statků – souborů staveb. Vstup architekta tak může být pouze dílčí přístavbou nebo přestavbou kompozičně uceleného celku. Na příkladech VLASTNÍHO DOMU ALENY ŠRÁMKOVÉ VE JENŠTEJNĚ (2007) nebo DOMU V MALÉ LHOTĚ OD JRA - JAROUŠEK ROCHOVÁ ARCHITEKTI (2010) je vidět respekt k původní kompozici staveb a urbanistické struktuře sídla.



Obr. 19 Příklady urbanistického začlenění RD Pavlov, RD Malá Lhota, RD Jenštejn; zdroj: 99 DOMŮ a 99 DOMŮ 2





Obr. 20 Jaroušek Rochová architekti, Malá Lhota (2010); foto © Filip Šlapal



Obr. 21 Alena Šrámková, Jenštejn (2007); foto © Tomáš Souček

Obdobně je vidět respekt k prostorovému uspořádání vesnice i u volně stojících staveb. V Moravskoslezském kraji působí tvůrčí duo Bindr Zelinka - ATELIER 38. Už jednou z prvních staveb RODINNÉHO DOMU V HEŘMANICÍCH (2003) reagují na okolí jednoduchou stavbou se sedlovou střechou a dřevěným obkladem, s výraznými okenicemi. Obdobně je tomu například i u DOMU VE SVĚTICÍCH OD K2 ARCHITKETI (2013) o deset let později, kdy jednoduchá omítaná stavba ve svém objemu kopíruje principy a měřítko okolních staveb, ačkoli v detailu se projevuje jako minimalistická.

Již volnější interpretaci archetypu vesnické stavby můžeme vnímat na realizacích NEW HOW KOSTELEČ U KRŽÍŽKŮ (2012) a OV-A ARCHITEKTI SUŠICE (2013).

V rámci vlastní tvorby jsem měl možnost postavit rodinný dům na původním záhumení v obci ČELECHOVICE NA HANÉ (2012). Samotná poloha stavby na okraji vesnice nastolila objemový koncept stodoly, který jsem se snažil minimalistickými detaily ponechat v abstraktní rovině. Reminiscence na velká vrata stodol je nahrazena zapuštěnou kompozicí oken na hlavní jihozápadní fasádě v kombinaci s velkoformátovým obkladem z voděodolné překližky. Následně však okolní stavby (katalogové domy) na tento koncept ne navázaly a z hlediska urbanismu došlo v této lokalitě ke značné degradaci.



Obr. 22 Jan Jakub Tesař, Čelechovice na Hané (2012); foto © FOTES

Formální znaky lidové architektury a místní princip zásadně ovlivnil návrh RODINNÉ USEDLOSTI V OBCI SMRČNÁ (2018). Stavba je po vzoru místních statků rozdělena do více hmot (tři), které jsou vzájemně propojeny z uliční fronty plnou zdí s vjezdovými vraty. Tento koncept zvítězil navzdory původní představě investora o velkoobjemové vile s plochou střechou, která by byla více vhodná jako vila v krajině.

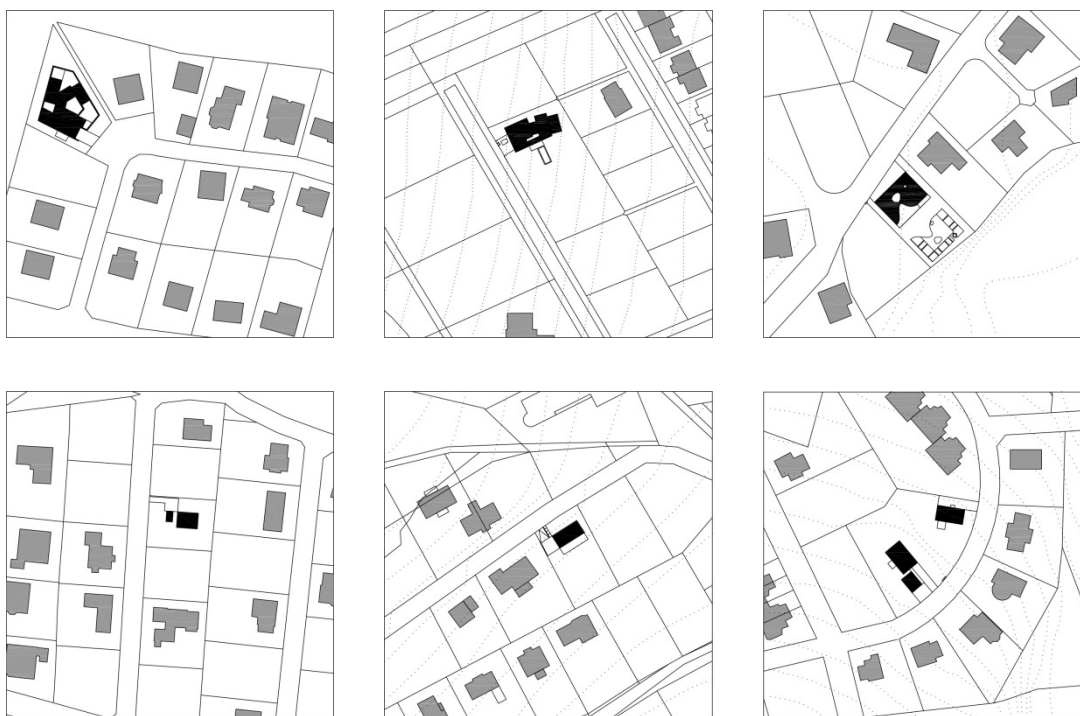


▪ **Rodinný dům na periferii sídla – satelit**

Bez ohledu na velikost sídla, zpravidla za hranicí původního intravilánu, vznikají nové lokality pro výstavbu kobercové zástavby rodinnými domy – tzv. satelity. Jsou zastavovány výhradně volně stojícími domy často katalogové produkce. Je velmi diskutabilní udržitelnost právě takového typu zástavby, toto téma však nebylo předmětem mého výzkumu.

I když je parcela v satelitu nejběžnějším typem pozemku pro stavbu individuálního rodinného domu, je počet realizací, která splňují předem stanovená kritéria v úvodu práce a jsou předmětem mého zájmu, mizivý ve srovnání se zbylou produkcí. A ačkoli je počet pozemků ve městech, vesnicích či v roztroušené zástavbě pro individuální domy znatelně menší, je počet zmíněných realizací na takovýchto pozemcích srovnatelný. Tento předpoklad bohužel není možné z dostupných informací exaktně a přesně vyčíslit.

Architekt se často dostává do kolize s prostředím a na danou situaci reaguje - řídí se tedy kontextem.



Obr. 23 Příklady urbanistického začlenění v satelitu zleva: Stará Role, Uherský Brod, Zdiměřice, Újezd nad Lesy, Lety u Dobřehovic, Popovičky; zdroj: 99 DOMŮ a 99 DOMŮ 2

Mezi nejznámější realizaci patří VILA V BEROUNĚ (2004) OD HŠH ARCHITEKTI. Na prezentaci oficiálních fotografických sérií autorů nejsou tyto vazby nikdy publikovány. Vila je svým prostorovým uspořádáním 24 krychlí 3x3 metry řazena mezi ojedinělé konceptuální počiny v České republice. Jeden z autorů stavby však o domě říká: „Co se týče vily v Berouně, ta by asi mohla stát kdekoliv. Současně se dá říct, že v kontextu okolní zástavby získává další dimenzi, způsob, jak ji vnímat, reflektovat. Pokud by stála např. na tříhektarovém pozemku, tak můžeme mluvit o čistém konceptu. Dům byl však

projektovaný v místě, kdy byla již dána parcelace a stály zde asi tři domy, a kde se dalo očekávat, že se podobná zástavba rozroste. To, že dům je hezky česky řečeno „jak pěst na oko“, to jsme věděli. V tom já ale spatřuji kontext, byť jakoby v inverzní podobě. Dům je reflexí okolí. Kdyby dům stál např. ve čtvrti typu Baba, kde je dvacet nebo třicet domků od architektů, kteří byli vyzvaní na základě svých realizací, tak by si ho možná ani nikdo pořádně nevšimnul. Tím, že je na tomto místě mezi domy, mezi kterými je, tak tady má logicky svoji pozici. Stojí na polovině mezi dvěma pozemky, které investor koupil, má kolem sebe prostor a tím se také stává výjimečným.“<sup>23</sup>



Obr. 24 HŠH architekti, Beroun (2004); foto © Ester Havlová

Za podobnou reakci vůči okolí satelitu můžeme považovat například RODINNÝ DŮM V ÚJEZDĚ NAD LESY (2007) OD ATELIÉRU VYŠEHRAD. Formu černé krychle podtrhují minimalistické detaily, jako například netradiční osazení oken v líci fasády. Nutná doplňková stavba stání pro auto, je potom záměrně provedená tak, aby převládal dojem dočasné stavby, či konstrukce v rámci vybavení zahrady.

V rámci vlastní tvorby jsme použili obdobný abstraktní přístup U RODINNÉHO DOMU V ROVINĚ (2012), Jedná se o přízemní objekt, do jehož objemu byla začleněna i garáž.

---

<sup>23</sup> Hradečný, Tomáš in Tesař, Jan Jakub. *O rodinných domech: rozhovory s architektky*. Praha: nakladatelství ČVUT, 2014. str. 66



Obr. 25 Vyšehrad, Újezd nad Lesy (2007); foto © Filip Šlapal

Jako další příklad reakcí na katalogovou produkci v satelitech jsou jednoduché kompaktní stavby s archetypální formou, na jejímž počátku stojí realizace RODINNÉHO DOMU OD JÁNA STEPELA VE VRANÉM NAD VLTAVOU (2006). Na tento malý pragmatický dům navazuje celá řada obdobných realizací, které postupně mění i pitoreskní tvář katalogových domů do umírněnějších detailů a forem. Ján Stempel sám na tento dům navázal ještě několika realizacemi.

Můžeme zmínit například RODINNÉ DOMY V POPOVIČKÁCH (2007,2001), které otevírají nové téma společné zahrady. V tomto případě byli sousedi přátelé, a tak bylo možné zahrady vzájemně neoddělovat plotem, ale opticky zcelit, což má velmi pozitivní dopad na měřítko parcel.

V českém prostředí je u klientů rodinných domů dominantní požadavek na soukromí. Jelikož toho není možné de facto ihned dosáhnout vzrostlou zahradou, objevují se zejména v satelitech, kde intimita chybí, koncepty, jak architektonickou formou požadovaného soukromí dosáhnout. To vše jde ruku v ruce s tématem propojování interiéru s exteriérem (zahradou), jež vyvolává lidská potřeba kontaktu s přírodou po celodenní práci v uzavřených prostorách.





Obr. 26 Ján Stempel, Vrané nad Vltavou (2006); foto © Ester Havlová.



Obr. 27 Ján Stempel, Popovičky (2007,2011); foto © Ivan Němec

Na téma soukromí lze poukázat několika realizacemi, které spojuje jistá sebestřednost či izolovanost vůči okolí. STANISLAV FIALA U RODINNÉHO DOMU VE ZDIMĚŘICÍCH (2007) se naprosto vymezuje vůči okolí. Vzniká tedy izolovaný polo atriový dům čerpající výhody krajní polohy v lokalitě a vazbu na přilehlou vodoteč z jihovýchodní strany. Autor stavby navíc v době návrhových prací neměl žádnou představu o okolní zástavbě, neboť dům byl jeden z prvních v dané lokalitě.



Obr. 28 Stanislav Fiala, Zdiměřice (2007); foto © Filip Šlapal

Obdobným úkolem se zabýval architekt Svatopluk Sládeček ze studia NEW WORK V RODINNÉM DOMĚ V UHERSKÉM BRODĚ (2016). V rámci své recenze pro časopis Stavba jsem jeho situaci popsal následovně: „Nejtěžší úkol zbyl v třetím případě na architekta Svatopluka Sládečka. Rozparcelované pole, kdy developer „zapomene“ i na chodníky a s výmluvou na inženýrské sítě ani nevysadí vzrostlé stromy, je vždy oříškem. .... Architekt Sládeček vyskládal dům v Újezdci z několika objemů. Zdá se to jako kontroverzní postoj v době tzv. ekologických přístupů, kdy se řeší každý centimetr ochlazované plochy. Jsem přesvědčen, že architekt na tento aspekt při volbě formy domu vůbec záměrně nemyslel. Svoji na první pohled extrovertní podobu získal dům proto, aby nabídnul obyvatelům



požadovanou intimitu. Je to vzhledem k nezastavěným okolním parcelám pochopitelná cesta.”<sup>24</sup>

Další příkladem je prostorový koncept spirály architektů A69 NA RODINNÉM DOMĚ VE STARÉ ROLI U KARLOVÝCH VARŮ (2014). Dům naprosto pohlcuje pozemek a obemyká zahradu, kterou kompletně začleňuje do objemu stavby.



Obr. 29 A69, Stará Role (2014); foto © Tomáš Rasl

- **Rodinný dům v roztroušené zástavbě a na samotě**

Samotnou kapitolou jsou domy na samotě nebo v roztroušené zástavbě. Motivací pro novostavbu nebo rekonstrukci starého objektu je opustit městské prostředí. Jedná se tak o víkendové domy, či alternativní domácnosti klientů, kteří zpravidla mají ještě druhé bydlení právě ve městě.

Mezi první zástupce této motivace, můžeme jmenovat vlastní dům architekta ZDEŇKA ZAVŘELA VE ZDISLAVĚ. Dům leží na hranici lesa a louky s výhledem do krajiny. Stavba se

---

<sup>24</sup> Tesař, Jan. „Tři rodinné domy“, in *Stavba* 2016. č. 04, str. 60

svým originálním tvaroslovím naprosto vymyká české produkci, stejně jako velkorysé pojetí vnitřního prostoru.

Do stejných podmínek zasazuje svoji realizaci PAVEL MUDŘÍK, RODINNÝ VE SLUPEČNÉ (2005). Stavby spojuje použitím přírodních materiálů dřeva a břidlice. Stavba však v objemu přejímá formální regionální znaky místní tradiční architektury, celkový objem stavby člení použitými materiály na fasádě – kamene a dřeva.



Obr. 30 Pavel Mudřík, Slupečná (2005); foto © Libor Stavjanik

NA ŠUMAVĚ V DLOUHÉ VSI v návrhu domů tentokrát pro krátkodobé bydlení (další z motivací pro výstavbu domů v krajině) navazují PETER LACKO A FILIP TITTELBACH (AL-T) (2012) na principy použité Pavlem Mudříkem. Moderní stavby svým formálním výrazem zapadají do regionu.

Pavel Mrva, architekt s bohatým portfoliem staveb často s lokálními atributy svého rodiště a působiště Beskydska, říká: „*Myslím si, že jsme byli vedeni ke střídmosti a pokoře místu. Proč bychom měli ambiciózně, byť sochařsky, modelovat území, když je ho zapotřebí spíše dotvořit a pokorně vycházet ze samotného urbanismu místa. Měli bychom vycházet z tradic.*“<sup>25</sup>

---

<sup>25</sup> Mrva, Kamil in Tesař, Jan Jakub. *O rodinných domech: rozhovory s architekty*. Praha: nakladatelství ČVUT v Praze, 2014. str. 41





Obr. 31 AL-T architekti, Dlouhá Ves (2012); foto © Tomáš Rasl

V rámci vlastní tvorby jsme stejně přistupovali k návrhu RODINNÉHO DVOJDOMU V ČESKÉM RÁJI (2012). Zadáním bylo vymyslet dům pro celoroční bydlení prarodičů s víkendovým/prázdninovým domem pro mladou rodinu s dětmi. Dům se nachází v CHKO Český ráj, roztroušené zástavbě obce Zátorčí. Stavba je zásadně ovlivněna místními regulativy CHKO, které nerespektuje, ale vůči nimž se brání reminiscencí na vícegenerační statky, o kterých bylo možné nalézt důkazy v literatuře.<sup>26</sup>

Objem stavby je členěn velkými prosklenými plochami s okenicemi, kamennou částí a dřevěným ukončením obou štítů. To vychází z tradičního členění stavby na hospodářskou a obytnou – kamennou a roubenou. Velké okenice přes francouzská okna jsou pak reminiscencí na vrata do stodol. Dům moderním způsobem interpretoval tradiční hodnoty a prvky lidové architektury, a proto byl nakonec navzdory místním regulacím povolen.

---

<sup>26</sup> Mencl, Václav. *Lidová architektura v Československu*. Praha: Academia, 1980





Obr. 32 Stempel & Tesař architekti, Český ráj (2012); foto © FOTES

K bydlení na samotě lákají staré stavby. Zpravidla jsou také jedinou možností, neboť mimo urbanizované oblasti a intravilánu obcí nelze nové stavby umísťovat. Mezi jedny z prvních realizací tohoto typu patří REKONSTRUKCE KTRČOVA MLÝNU V LIPNICE OD LUCIE KAVÁNOVÉ (2005).

Na konverzi mlýna na rodinný dům jsme měli možnost i v našem studiu. Jedná o se MLÝN U SLAP (2017). Příliš velký objem stavby jsme v našem případě vyřešili odbouráním části stavby, kdy jsme vytvořili obytné venkovní patio, zachránili a vysušili vlhký štít k rybníku a maximálně prosvětlili obytný prostor velkým prosklením „nového“ štítu.

JIŘÍ ŠPAČEK obnovil ROUBENKU NA ČESKOLIPSKU (2006). Roubenka byla v tak dezolátním stavu a pod nánosy dalších stavebních vrstev z minulosti, že bylo nutné ji rozebrat a z části se tak jedná o repliku.

Jistou surovostí se vymyká rekonstrukce hospodářského domu v MILEVSKU (2011) OD NACHÁZEL ARCHITEKTI. Jako u všech zmíněných staveb je zde respekt k původním konstrukcím. Manželé Nacházelo v návrhu pracují s původní krytinou a obvodové zdi pouze asanují nátěrem. Struktura smíšené zdi kamene a cihly zůstává viditelná.





Obr. 33 Jiří Špaček, Českolipsko (2006); foto © Ester Havlová



Obr. 34 Nacházel architekti, Milevsko (2011); foto © Jakub Viček





Obr. 35 OOOOX, Liberec Hluboká (2014); foto © Martin Zeman

OOOOX si pro sebe zrekonstruovali v horské osadě HLUBOKÁ U LIBERCE (2014) stodolu tak, aby si ponechala původní tvar a typické atributy jako je dřevěný obklad s přelištováním spár. Soudobé prvky vnášejí architekti barevným řešením – černá ven, bílá uvnitř.

Realizace OOOOX otevírá další téma, kdy víkendové užívání domů vede k minimalizaci požadavků, rodinné domy zde již levitují na hraně, zda je neoznačit za chaty. K tomu nabádá i časté užívání lehkých konstrukcí a přírodního materiálu – dřeva.

Do extrému je přivedena stavba MARTINA RAJNIŠE V HRÁNI U SLAVONIC (2007), kdy je stavba pojata – jako většina realizací z poslední dekády tvorby Martina Rajniše – jako sklad dřeva. Tohoto konceptu bylo použito s vědomím pouze letního užívání stavby, neboť dům je v zimních měsících neobyvatelný.

Stejně jako u stavby ARCHTEAMU, V DOMĚ V SEMILSKU (2006) se vytrácí požadavek na jistou bytelnost a pocit trvanlivosti, která převládá u domů v urbanistických celcích. Archteam pracuje s dřevěnou trémovou konstrukcí a jednoduchou formu domu se sedlovou střechou obaluje do plechového kabátu, který stavbě přisuzuje výraz kontejneru, něčeho dočasně přivezeného.

K tomuto nakonec dochází i u stavby rodinného domu v chatové oblasti ZBEČNO OB AL-T ARCHITEKTI (2010). Dům je navržen z vyrobených dílů z továrny, celodřevěných panelů, které jsou na stavbě smontovány. Princip prefabrikace se ostatně začíná objevovat například u tzv. FREEDOMKŮ OD MARKA ŠTĚPÁNA.





Obr. 36 Martin Rajniš, Hráň u Slavonic (2007); foto © Ester Havlová



Obr. 37 AL-T architekti, Zbečno (2010); foto © Tomáš Rasl

- **Domy mimo České prostředí**

Čeští architekti se v individuální tvorbě prosazují i mimo tradice a území České republiky. Na příkladech zahraniční tvorby je vidět, které principy si do zahraničních realizací přenášejí a jak moc se do domů propisují vlivy cizího státu.

Za domy mimo hranice tradic můžeme označit de facto výstavní soutěžní objekty: RODINNÝ DŮM V MALMÖ (2001) OD JIŘÍHO SUCHOMELA na výstavu European Housing Expo Bo01 s názvem City of Tomorrow ve Švédsku a AIR HOUSE OD TÝMU Z FA ČVUT V PRAZE (2013) pro soutěž U. S. Department of Energy Solar Decathlon 2013. Obě realizace spojuje téma udržitelné výstavby s ohledem na energetickou vyváženost stavby a dělí je 12 let od realizace. Obě stavby pracují s obnovitelnými zdroji energie a vyvážeností dispozice a objemu. V porovnání s ostatními domy ve výstavních vesnicích není dle mě možné identifikovat zdaleka krajinu původu stavby. S ohledem na unifikované území výstavní vesnice pracují stavby pouze s orientací vůči světovým stranám. Na popis a hodnocení architektury má okolí stavby zásadní vliv, jinak je architektura jako taková neuchopitelná.



Obr. 38 Tým ČVUT, Air House USA Kalifornie (2013); foto © Martin Čeněk





Obr. 39 Jiří Suchomel, Malmö - Švédsko (2001), zdroj: <http://www.psj.cz>

Mezi zahraniční realizace spadá tvorba na Slovensku, s ohledem na historicko-kulturní vazby se jedná o velmi podobné (ne-li stejné) prostředí. DALIBOR A HELENA BORÁKOVI postavili DŮM V BORINCE (2009), ve vesnici nedaleko Bratislavy. Dům vychází z tradiční archetypální formy, kterou s ohledem na vnitřní dispozici a tvar parcely přizpůsobuje - deformuje. Tradiční materiály jako je omítka kombinuje se zásadami nízkoenergetické výstavby – zelená (sedlová) střecha se solárními panely, předokenní hliníkové žaluzie apod. Dům je tedy založen na principech, které obstojí v kontextu středoevropských podmínek a stavební kultury. Dům leží již mimo tradiční vesnickou strukturu v rámci satelitní formy parcelace.

Mezi další slovenské příklady patří vily od LUĎKA RÝZNERA OK PLAN V BRATISLAVĚ (2011), v rámci luxusní rezidenční čtvrti, které poukazují na přirozenou hravost s materiály na hraně experimentu, jak je pro Luďka Rýznera typické.



Obr. 40 Dalibor a Helena Boráková, Borinka - Slovensko (2009); foto © archiv autorů



Obr. 41 OK PLAN, Bratislava - Slovensko (2011); foto © Iveta Kopicová





Obr. 42 SKUPINA, Mohren - Švýcarsko (2014); foto © Filip Šlapal



Obr. 43 Zdeněk Fránek, Zadar - Chorvatsko (2014); foto © Petr Polák



Marcela Steinbachová SKUPINA realizovala vícegenerační dům v MOHREN VE ŠVÝCARSKU (2014) v podhorském údolí. Stavba používá místní tradiční materiály. Svým měřítkem i formou navazuje na tradiční alpské domy. Přebírá i tradiční detaily jako je zvýraznění špalet, reminiscenci na roubené stavby.

Obdobně pracuje i ZDENĚK FRÁNEK V ZADARU V CHORVATSKU (2014). Inspiraci taktěž čerpá v místní tradici. Stavbě dominuje lokální vápenec a volně interpretuje antickou atmosféru centra města. Samotná forma stavby je již volnější a odpovídá autentickému pojetí Zdeňka Fránka.

Naproti tomu se STANISLAV FIALA V DOMU V BĚĚHRADĚ V SRBSKU (2009) nikterak místním podmínkám nepodřizuje. Stanislav Fiala pracuje s městským prostředím v Bělehradě se stejnými principy jako například u městských vil na pražské Hanspaulce.



Obr. 44 D3A Stanislav Fiala, Bělehrad - Srbsko (2009); foto © Filip Šlapal

V rámci vlastní tvorby jsme měli možnost navrhnout dům na Slovensko, na okraj města **NITRA (2014)**. Lokalita s nově vznikajícími příměstskými vilami leží na sever od centra. Jižní svah pak umožňuje výhled na centrum. V návrhu jsme pracovali se zajímavou konfigurací terénu, výhledem a samozřejmě s názorem klientů.



Obr. 45 Stempel & Tesař architekti, Nitra – Slovensko (2014); foto © archiv autorů

Čeští architekti pracují v zahraničí se stejnými principy jako doma. Odvolávají se na území, místo a v kombinaci s potřebami klienta vpisují svůj svěbytný rukopis.

## 5.2. MÍSTO

„Většina mých klientů, se kterými jsem se na spolupráci domluvila, přišla s velmi zajímavými pozemky. Tendence je tedy hledat kvalitní a výjimečné pozemky“ uvádí Markéta Cajthamlová.<sup>27</sup> Jak předešlá kapitola ukázala, právě lehce zastavitelné pozemky ze satelitů jsou často zastavěny katalogovou produkcí. Jedná-li se však o pozemek s výraznými limity, náročným terénem či je třeba se vypořádat s bezprostředním kontaktem sousedních staveb, bývá architekt ke spolupráci přizván. Nepovažuji tedy hledání pozemků za tendenci jako takovou, ale spíše za motivaci ke spolupráci s architektem. Tyto, jak Markéta Cajthamlová uvádí, „výjimečné“ pozemky jsou ale často cílem pro vlastní domy architektů. Termín výjimečné by bylo zřejmě lepší zaměnit za zdánlivě nezastavitelné.

- **Nezastavitelné pozemky a vlastní domy architektů**

Luděk Rýzner říká: „Věděl jsem, že chci sehnat nějakou komplikovanou parcelu, abych ukázal, že je možné i na takovýchto místech udělat bydlení a nevyčleňovat tyto parcely, že se nedají využít. Logicky jsem se v té době díval na holandské a japonské stavby, kde princip šetrného zacházení s místem a stavění domů vertikálně je běžný...“<sup>28</sup> Výsledkem je slavný rodinný dům PLECHÁČ V HUMPOLCI (2005). Původně architekt nezamýšlel si dům ponechat, ale po dokončení jej již nedokázal prodat.

Vlastní dům profesora PETRA HRŮŠI V BRNĚ JUDROVĚ (2006) je přestavbou katalogového domu, který byl vlastně investiční chybou, neboť k domu nepřiléhala de facto žádná zahrada. Proto v dispozici převrací architekt zažitý kánon a umísťuje obývací pokoj do patra, kde je lepší výhled a zahradou se tak stávají průhledy na okolní vzrostlé stromy.

Vlastní dvojdom od MAKOVSKÉHO & PARTNERS V ŽEBĚTÍNĚ U BRNA (2008) využívá extrémně úzkou parcelu, kterou kompletně vyplňuje atriiovým domem až po hranici samotného pozemku. Polovinu dvojdomu navíc odprodává svému klientovi, který se v průběhu realizace v ateliéru objevil.

Dům s atriem navrhuje i PETR KOLÁŘ (ADR) V DOLNÍCH CHABRECH (1998), kde na extrémně malé rohové parcele zastavuje téměř 70 % parcely.

---

<sup>27</sup> Cajthamlová, Markéta in Tesař, Jan Jakub. *O rodinných domech: rozhovory s architekty*. Praha: nakladatelství ČVUT, 2014. str. 17

<sup>28</sup> Tesař, Jan Jakub. *O rodinných domech: rozhovory s architekty*. Praha: nakladatelství ČVUT, 2014. str. 56

MICHAL SLUKA V PRAZE LYSOLAJÍCH (2014) si staví dům na okraji svahu, kde pracuje s bezprostřední blízkostí silnice a nedostatkem prostoru pro zahradu. Domem ve tvaru T vyrovnává terénní rozdíly a získává požadovanou intimitu.

SCHAUFLEER A ROSKOVEC V PRAZE PROSEKU (2010) vlastní dům architekta Roskovce, který stojí u rušných komunikací v Praze na Proseku. Samotná poloha na křižovatce by zřejmě běžného uživatele odradila.

Architekti MAREK A ŠÁRKA SODOMKOVI si postavili vlastní dům a dům pro sestru v ZADNÍ TŘEBANI (2007). Dům pracuje hned se dvěma negativními vstupními podmínkami: severním a navíc prudkým svahem. Ačkoli se jednalo o krásné přírodní prostředí, byla cena pozemku z výše uvedených důvodů velmi nízká. Sodomkovi navrhli lehkou dřevostavbu na ocelových nohách a samotným tvarováním domu získávají jižní slunce do obytných místností.



Obr. 46 Příklady umístění na pozemku zdroj: 99 DOMŮ a 99 DOMŮ 2  
Humpolec (Luděk Rýzner), Brno Judrov (Petr Hruša), Praha Dolní Chabry (ADR),  
Brno Žebětín (Makovský & partners), Praha Lysolaje (Michal Sluka), Praha Prosek (Schaufler Roskovec)  
Praha (A69), Lety (Stempel & Tesař), Praha (Archport)





Obr. 47 Makovský & partners ,Žebětín u Brna (2008); foto © Adam Sirotek



Obr. 48 Šárka a Marek Sodomkovi, Zadní Třebáň (2007); foto © Ester Havlová



Nutnost využití stávajícího fondu staveb pro bydlení ukazuje JAN SCHINDLER, když si pro své vlastní potřeby rekonstruuje historický DŮM NA BŘEVNOVĚ (2013). S ohledem na své požadavky jej doplňuje o přístavbu, ve které je obývací pokoj a na střeše parkování.



Obr. 49 Schindler Seko architekti, Rekonstrukce v Praze Břevnově (2013); foto © Ondřej Polák

Silnou skupinu vlastních domů architektů, které se vyznačují osobitým místem a reakcí na něj, nelze považovat za experimentální tvorbu a hledání nových konceptů bydlení. Odkrývají ale možnosti místa, pracují s ním ve vlastní prospěch a motivují silnou řadu klientů, kteří je v tomto následují - hledají místo a s ním i architekta.<sup>29</sup>

Výjimku oproti tvrzení tvoří „ZEN HOUSES“ OD PETRA STOLÍNA. V Liberci si tento architekt staví dvě konceptuální stavby – pro bydlení a pro práci. Do konceptu se propisuje hledání levného bydlení. Architekt použil při stavbě prvky, které jsou běžně dostupné ve specializovaných supermarketech, a stavby z větší části realizoval svépomocí. Domy jsou povolené jako dočasné stavby.

---

<sup>29</sup> Mapování vlastních rodinných domů architektů se věnuje mimo jiné publicista Petr Volf. Vlastnímu přehledu příkladů předcházela samostatná analýza staveb, jejichž výsledek byl představen na konferenci o bydlení: Individuální bydlení v České republice v evropském kontextu, která se konala 7. 11. 2014 na FA ČVUT v Praze.

- **Morfologie, velikost, orientace a jiné přírodní limity pozemku**

Výjimečné místo, které dalo vzniknout výjimečnému domu, proslavilo tvorbu zlínského architekta PAVLA MUDŘÍKA. RODINNÝ DŮM V LOMU V NAPAJEDLECH (2006) reaguje na dramatickou morfologii terénu původního kamenolomu. Původním záměrem klienta byla roubená chalupa. Návrh architekta však pracuje s konceptem tří jednoduchých objemů, konstrukčně i materiálově odlišných a vytváří tak jedinečnou kompozici stavby.

Obdobné podmínky ovlivnily stavbu domu od A69 V POSÁZAVÍ (2015). Oproti předchozímu domu je program stavby značně uměřenější. Dům je navržen pro čtyřčlennou rodinu se základním programem.

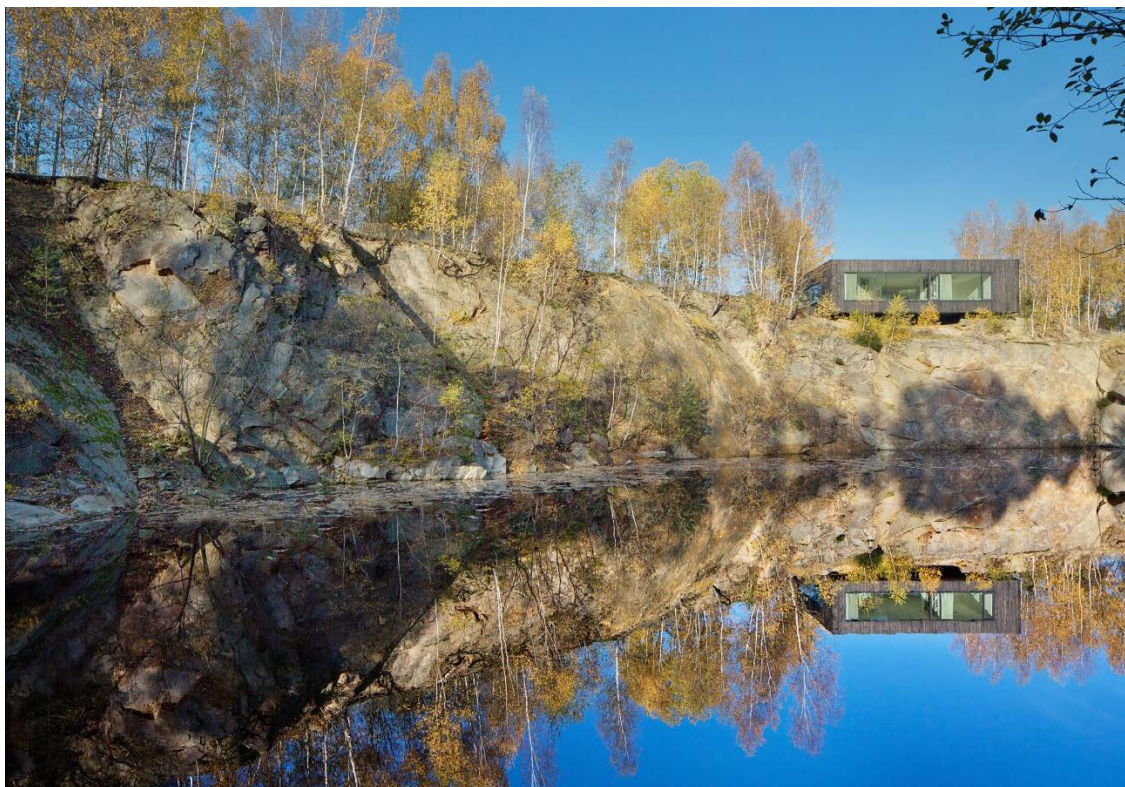
Srovnáme-li obě stavby – v případě Mudříka dominuje místu stavba u A69 je tomu naopak. Obě stavby pracují s neopakovatelným geniem loci, ale současně reflektují požadavky investora. Ačkoli je prvoplánově neplní.

V případě stavby v JABLONCI NAD NISOU - MŠENO z naší kanceláře STEMPEL & TESARĚ ARCHITEKTI (2013) sehrál zásadní roli rozpor mezi programem investora a pozemkem. Návaznost na centrum Jablonce nad Nisou a cena pozemku majitele lákala, ale před samotnou koupí pozemku si chtěl ubezpečit, že je možné na takovém pozemku postavit bezbariérový jednopodlažní dům. S ohledem na geografickou polohu Jablonce, cenu základových prací a celkovou úsporu nákladů jsme se rozhodli umístit stavbu na ocelové podnoží sprážené betonovou deskou. Toto rozhodnutí pak ovlivňovalo i volbu formy a materiálů samotné obytné části.

U výběru pozemku jsme byli i v případě domu v LETECH U DOBŘICHOVIC (2011). Stavební pozemek měl šířku 8 metrů a nachází se v pásmu ohroženého záplavami. První koncept stavby počítal s podobným konstrukčním řešením jako v případě Mšena. Stavba měla být řešena jako kombinace ocelové a dřevěné konstrukce. Přízemí mělo být v podstatě volné a umožňovat pouze krytý prostor pro stání aut. To vše z důvodu povodňové hladiny. Druhý koncept, který se zrealizoval, reaguje na zvýšení prostorových nároků klienta z důvodu změny rodinných poměrů, kdy je přízemí využité pro skladovací prostory a příležitostné bydlení. Stavba má vnitřní rozměry 4,3 m x 22,1 m a veškeré obytné místnosti jsou umístěné v patře.

Dům v Letech u Dobřichovic předjímá také téma extrémně malých pozemků. Nedostatek kvalitních míst, touha po individuálním domě a blízkost či přítomnost města je soupis impulzů tato místa vyhledávat a zastavovat. Příkladem jsou dva domy v pražských Kyjích: ARCHPORT, PRAHA KYJE (2014) a UNDER CONSTRUCTION ARCHITECTS, PRAHA KYJE (2012). Umírněný program často odpovídá dispozici bytu o velikosti 3kk i menší.





Obr. 50 A69, Posázaví (2015); foto © Tomáš Rasl



Obr. 51 Pavel Mudřík, Napajedla (2006); foto © Libor Stavjanik





Obr. 52 Archport, Praha Kyje (2014); foto © Petr Polák



Obr. 53 Stempel & Tesař architekti, Mšeno (2013); foto © FOTES

- **Úzké vazby na sousední stavby**

Mezi limity místa, můžeme kromě náročné morfologie, hraniční velikosti pozemku, nepříznivé orientace či zátopové oblasti jmenovat úzké vazby na sousední stavby. Zpravidla se jedná o historický kontext, ale variací na toto téma můžeme objevit hned několik.

Kombinací náročného programu a stísněných vazeb na okolní stavby je RODINNÝ DŮM V LOCHKOVĚ OD D3A (2012). Dům si objemovým řešením a morfologií svahu vytváří intimní prostor atriového typu a dům tak může pracovat s maximálním prosklením obytných prostor.



Obr. 54 D3A , Praha - Lochkov (2012); foto © Filip Šlapal

Ke stavbě LADISLAVA LÁBUSE U RODINNÉHO DOMU V HÁJKU (2017) ve své recenzi založené na rozpravě s autorem pro časopis Stavba uvádím: „ Architekt Ladislav Lábus chtěl původně doplnit jednoznačnou historickou strukturu. Zahrada oddělená od stavení průjezdnou stodolou nabízela navrhnout stavbu od hranice k hranici pozemku. Současná legislativa však znemožnila novostavbu, která by na stejném místě formu původní stodoly



simulovala. Nešlo využít zástavbu od hranice k hranici pozemku. Historická alej a jedinečný výhled na ni motivoval autora i tak využít jižní část pozemku a nenásledovat řešení nově vznikajících bungalovů v sousedství. Severní zahrada tvoří prostor před domem, poskytuje potřebný odstup k výhledu na alej, zatímco z jižní strany vzniká intimní dvorek, který můžeme chápat jako další obytnou místnost."<sup>30</sup>

Velmi originálním výrazem se vyrovnává s kompozičně zdařilou uliční frontou BURIAN KŘIVINKA ARCHITEKTI U RODINNÉHO DOMU V LITOMYŠLI (2008). Charakter místa definuje struktura z počátku 20. století, která není narušena ani stavebními úpravami původních staveb, ale ani výstavbou 70. a 80. let, která taktéž ctí daný rytmus, ačkoli jej nabourává typickým zapuštěním štítu s horizontálami balkonů. Stavba architektů Buriana a Křivinky hravým způsobem přetváří formální rysy ulice a kombinuje se soudobými materiálovými možnostmi. Sudovitá hmota umožnila vytvoření unikátního meziprostoru se soudem a současně vychází z logiky zvolené konstrukce lepených vazníků.



Obr. 55 Burian Křivinka architekti, Litomyšl (2008); foto © Filip Šlapal

---

<sup>30</sup> Tesař, Jan. „Tři rodinné domy“. In *Stavba* 2016. č. 04, str. 60

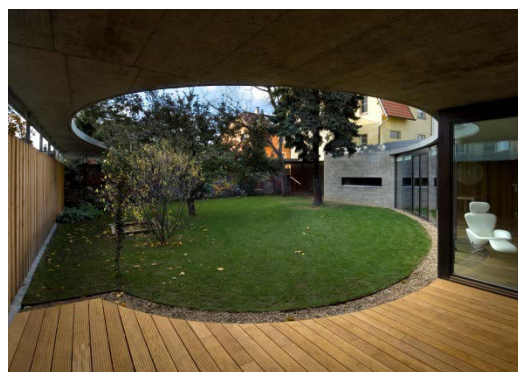
Na pražské Hanspaulce jsme v našem ateliéru pracovali na rekonstrukci řadového domu - typické výstavby svépomocí ze 70. let minulého století. REKONSTRUKCE NA HANSPAUCE (2017). S ohledem na rozsah prací, které vyvolal havarijný stav stropních konstrukcí, lze tuto realizaci označit téměř za novostavbu. Kromě razantních zásahů do dispozice, kdy byl suterén konvertován na bydlení a z důvodů nízkých světlých výšek propojen s přízemím skrze jídelnu otevřenou přes dvě podlaží. Zásahy do fasády reflektovaly požadavky klienta na maximální otevření do exteriéru, aby došlo k optickému zvětšení limitujících prostor. Zvolení cihly jako doplňkového materiálu bylo reminiscence na původní architektonický prvek, který výstavbu spojuje.



Obr. 56 Stempel & Tesař architekti, Rekonstrukce řadovky v Praze (2017); foto © Filip Šlapal

Jednou z nejcharakterističtějších realizací vztahu konceptu stavby s okolím je RODINNÝ DŮM ZVANÝ EGO V PRAZE (2006) OD A69. Dům - respektive přístavba k řadovému rodinnému domu, leží na hranici mezi panelovým sídlištěm a residenční zástavbou řadovými domy. Architekti Jaroslav Wertig, Prokop Tomášek a Boris Redčenkov navrhli princip atriového domu, který je postaven po obvodu celé zahrady a v části se mění pouze v oplocení pozemku.





Obr. 57 A69, Vila Ego v Praze (2006); foto © Ester Havlová

Mezi letenskými vnitrobloky pak nalezneme stavbu přezdívanou DŮM NA LETNÉ OD MICHALA ŠPERLINGA (2017). Autor a majitel je představitel zastánců udržitelnosti v architektuře. Je autorem energetického konceptu a dům je často prezentován v této souvislosti. Přesto mezi nejdůležitější prvky udržitelnosti patří právě využití místa – vnitrobloku v rámci centra Prahy. Forma domu, přírodní dřevěný obklad jako by své okolí ignoroval, přesto funguje v dokonalé symbióze.



Obr. 58 Michal Šperling, Praha Letná (2017); foto © Michal Šperling

Mezi další alternativy vazby na okolní zástavbu je poloha rodinného domu v rámci souboru staveb, zpravidla zemědělské usedlosti. V tomto kontextu vzniká novostavba RODINNÉHO DOMU V OŠELÍNĚ OD MODULORY (2013). Zvoleným objemem a konstrukcí dřevostavby vzniká mezi původní lidovou architekturou velkostatku kontrast a napětí.

Ačkoli ALENA ŠRÁMKOVÁ V JENŠTEJNĚ pracuje s archetypální formou a ctí i kompozici staré usedlosti, když umísťuje novostavbu na místo původní stáje, dosahuje rozdílnými nástroji stejného výsledku – kontrastu a napětí mezi starým a novým, které vyrovnáním sil vede k harmonii celku.

Třetím příkladem je DŮM V ZAHŘÁDKÁCH z naší kanceláře STEMPEL & TESAŘ ARCHITEKTI (2013), kdy postupujeme při návrhu stejně jako Alena Šrámková. Dům nahrazuje původní stáj, přebírá její formu a svůj soudobý výraz získává až kompozicí fasád a soudobými detaily.



Obr. 59 Stempel & Tesař architekti, Karasy (2013); foto © Svatopluk Dvořák

Stavba navíc stojí na hranici prudkého břehu nad rybníkem. Visutá terasa se tak dostává mezi koruny stromů.



V Čechách zatím ojedinělými realizacemi jsou stavby rodinných domů na cizích objektech. Mezi nejviditelnější zástupce patří PŘESTAVBA SILA NA RODINNÝ DŮM V OLOMOUCI OD TOMÁŠE PEJPKA A SZYMONA ROZWALKY (2007). Architekt původní objem sila pouze konzervuje a ponechává mu tak punc industriální stavby. Střecha se pak stává stavební parcelou.



Obr. 60 Tomáš Pejpek a Szymon Rozwalka, Olomouc (2007); foto © Wojciech Krynski, Mirek Kolčava

Na hranici mezi bytem, loftem a rodinným domem balancuje nadstavba na bytovém domě od PETRA HÁJKA NA LETNÉ (2009) označovaná za obytné kontejnery.

Variací na toto téma je RODINNÝ DŮM - SILO ŘEVNIČOV OD PAVLA MARTINKA (2014). Oproti architektům Pejpkovi a Rozwalkovi je v tomto případě celém silo cíle konverze. Na bydlení se transformují stodoly, mlýny, ať formou vestaveb či celkovou rekonstrukcí.

Jelikož se poptávka po rodinných domech v posledních letech nesnižuje, ale roste (viz tab. 2 str. 16) současně s poptávkou na kvalitu a jedinečnost místa, lze očekávat nárůst obdobných přestaveb, přístaveb a konverzí.





## 5.3. MOTIV

*„Česká architektura je prosta patosu, ale je to patos skromnosti, obyčejnosti, cudnosti, chudoby až askeze, neokázalosti někdy až okázalé. Úhelnými kategoriemi jsou pravda a morálka. Být architektem není v Čechách, na Moravě a ve Slezsku povolání, ale poslání služby.“* Říká v doslovu knihy *Ekologická architektura ve stínu moderny* od Petra Suskeho Vladimír Czumalo<sup>31</sup>

Petr Kratochvíl charakterizuje současnou platformu, ve které čeští architekti navrhují individuální rodinné domy, kdy neexistuje výtvarný sloh, ale pouze krátkodobé módní vlny, jenž zastarávají dříve, než je proces návrhu a realizace rodinného domu vůbec ukončen: *„I poctivě míněná architektonická tvorba musí zápolit s absencí společensky sdílených hodnot a idejí, které by mohly být jejím obsahovým vodítkem. Každé hledání je tak velmi osamělé, nechce-li pouze následovat módu. Pluralita architektury je jen obrazem vnitřní rozrůzněnosti naší postmoderní společnosti, v níž tradice ztratily závaznost a utopické programy důvěryhodnost.“*<sup>32</sup>

Na první pohled tak individuální rodinné domy spojují jen formální znaky, o kterých Petr Kratochvíl říká: *„Často radikálně odlišné koncepty se společným modernistickým jmenovatelem: Maximální uvolnění vnitřních dispozic a intenzivní propojení interiéru s exteriérem tam, kde to místo umožňuje“*<sup>33</sup>

Touhu odlišit se a vyniknout popisuje Dalibor Veselý slovy: *„Je příznačné, že architekti dnes zdůrazňují především rozdíly, které je odlišují od ostatních a dávají jejich dílům auru novosti a originality. Zároveň přehlížejí společné rysy a cíle, jež by posilovaly dlouhodobý kulturní význam jejich díla. Důraz na odlišnost a originalitu vede nejen k pochybným výsledkům, ale také k izolaci od světa, který všichni – tím či oním způsobem – sdílíme.“*<sup>34</sup>

Navzdory tomu Rostislav Švácha svou prací *„Česká architektura a její přísnost“*<sup>35</sup> uděluje na další desetiletí punc „přísnosti“. V anglickém názvu svého díla používá pojmenování „austerity“<sup>36</sup> Profesor Miroslav Masák pracuje s pojmem „střízlivost“. Rostislav Švácha se odvolává na historický vývoj architektury v českých zemích, zejména na úspěchy české avantgardy v 1. polovině 20. století motivující české architektky na tuto přetřženou

---

<sup>31</sup> Czumalo, Vladimír *Doslov – O kontextu a jiné architektuře in Suske, Petr. Ekologická architektura ve stínu moderny. Praha: Era, 2008, Str. 134*

<sup>32</sup> Kratochvíl, Petr. *Současná česká architektura a její témata. 1. Praha, Litomyšl : Paseka, 2011. str. 9*

<sup>33</sup> Item str. 18

<sup>34</sup> Veselý, Dalibor. *Architektura ve věku rozdělené reprezentace. Problém tvořivosti ve stínu produkce. 1. Praha: Academia, 2008. str. 15*

<sup>35</sup> Švácha, Rostislav. *Česká architektura a její přísnost. 1. Praha: Prostor, 2004.*

<sup>36</sup> Termín austerity Anglický výkladový slovník (Cambridge) používá ve smyslu prostý, úsporný

kontinuitu navázat. Na názor Rostislava Šváchy má vliv tvorba takových velikánů, jakou je třeba Alena Šrámková a její proklamace o obyčejnosti a pravdivosti v architektuře.

*„Vžitý termín česká přísnost do určité míry existuje, základní kánon tohoto modelu v české společnosti určitě je. Nevím, zda se toto dá dobře použít u individuální architektury, protože je zde velký vklad klienta, který tvůj přístup ovlivní. Stejně jako fenomenologie, filozofie Immanuela Kanta apod. jsou v Česku zakořeněny a nevybavují si žádného architekta, který by řekl, že je to v zásadě špatně.“<sup>37</sup>* konstatuje Jakub Kynčl a otevírá nové téma a tím je fenomenologický postoj definování místa a pobytu v něm.

Bývalý student Aleny Šrámkové, Pavel Nasadil, naopak hovoří o malých ambicích českých architektů: *„Není to skromnost, je to jakési sebezapření nebo obava z něčeho originálního.“<sup>38</sup>* Dalším výrokem architekt Nasadil opět s odvoláním na nízké ambice rozporuje označení chování českých tvůrců za pokoru (tím myšleno i službu, o níž Czumalo hovoří): *„.... Já bych neřekl pokorou, jsou to prostě malé ambice od českých architektů“<sup>39</sup>*

Peter Lacko svým komentářem: *„To není nutností v návrhu nezbytně trvat na okázalosti. Okázalost, která je téměř vždy v nějaké míře u těchto zadání přítomna, je zbytečná, do dnešního životního stylu se nehodí. Je důležitější, aby ten projekt měl jasné priority, aby se sám sebou nezahltl, jedno – dvě malá gesta, to úplně stačí.“<sup>40</sup>* potvrzuje schizofrenii české tvorby.

Do ní totiž vstupuje globalizace a vlivy ze zahraničí, které jsou však často přenášeny pouze vizuální zkušeností skrze média – internet. *„ V tomto globalizovaném světě se prostě nedá specifikovat místní architektura. Snad na výjimky, které mé tvrzení potvrdí – např. Švýcarsko.“<sup>41</sup>* říká Markéta Cajthamlová a dodává: *„Jakoby všem došly ambice, inspirace a vše zamrzlo. I klienti chodí s tím, že chtějí již někde viděné.“<sup>42</sup>*

Zdeněk Fránek naopak vnímá globální vlivy jako tendenci: *„Tendence v současné české architektuře existují, ale nedá se říci, že jsou typicky české. Cítím zde proud jdoucí ze zahraničí.... Na druhé straně jsou vidět také přestavby stodol a stavby tohoto charakteru,*

---

<sup>37</sup> Kynčl, Jakub in Tesař, Jan Jakub. *O rodinných domech: rozhovory s architekty*. Praha: nakladatelství ČVUT, 2014. str. 71

<sup>38</sup> Nasadil, Pavel in Tesař, Jan Jakub. *O rodinných domech: rozhovory s architekty*. Praha: nakladatelství ČVUT, 2014. str. 27

<sup>39</sup> Item str. 26

<sup>40</sup> Lacko, Peter in Tesař, Jan Jakub. *O rodinných domech: rozhovory s architekty*. Praha: nakladatelství ČVUT, 2014. str. 36

<sup>41</sup> Cajthamlová, Markéta in in Tesař, Jan Jakub. *O rodinných domech: rozhovory s architekty*. Praha: nakladatelství ČVUT, 2014. str. 19

<sup>42</sup> Item str.19

což už samozřejmě s českou krajinou souvisí.“<sup>43</sup> Poukazuje však vazbu na region a tradice plynoucí z lidové architektury a místa – kontextu.

„Potom je tedy architektura ovlivněna i tím, v jakých klimatických poměrech se nacházíme.“ racionalizuje globální vlivy Luděk Rýzner a dodává: „Je to takový mix, což je dané tím, že lidé hodně cestují a mladí architekti jezdí na zahraniční stáže, je tady velká dominance webu“<sup>44</sup> Je pravdou, že mladí architekti se snaží vymezit a vztahují počátky své tvorby ke studijním cestám a pobytům. Jako příklad uveďme Kamila Mruvu a jeho americkou cestu za domy Franka Loyda Wrighta či manžele Maštálkovi a jejich studijní cestu po Japonsku.

Ákosz Moravanszky v eseji o českých rodinných domech „Opulent Austerity“<sup>45</sup> považuje rodinný dům za stavbu, která se řídí vlastními pravidly, protože je blíž k přírodě, k regionu a především k zemi – jejich typických materiálech a specifické tradici. Současně si pokládá otázku, zda může tato „zakořeněná“ architektura uniknout procesu modernizace a homogenizace.

Čeští architekti jsou si podle Moravanského vědomi úspěchů české moderny, ale vyhýbají dekorativním detailům bujícím v pozdním socialistickém postmodernismu, s nimiž mají přímou zkušenost. Podotýká však, že vzhledem k tomu, že strohá forma nemá estetickou hodnotu sama o sobě, je otázkou, jak obrátit tento program do estetiky - do podoby, která je stejně rozpoznatelná a výstižná jako u domů Adolfa Loose.

Závěrem eseje Moravanszky podotýká, že změna kulturně-politických vztahů v České republice po roce 1989 v kombinaci se sebe uloženým omezením, a výrazně rozšířenými možnostmi, vede k oslavě texturních efektů a technické preciznosti, která byla dosud nedosažitelná. Patos této okázalé střízlivosti spočívá v opětovném zpracování a úpravě modernistického étosu, rozšíření a obohacení o nové senzorické vlastnosti a materiállové, technické a prostorové možnosti.

Je třeba si uvědomit, že názor Ákosze Moravanského je pohled zvenčí, ovlivněný ve velké míře výběrem staveb v knize Czech houses, ale také vlastní zkušeností z kulturně politického vývoje v Maďarsku odkud pochází. Přesto v podstatě velmi přesně popisuje vnitřní rozpolečnost současných českých tvůrců, jak oni sami o ní hovoří.

---

<sup>43</sup> Fránek, Zdeněk in Tesař, Jan Jakub. *O rodinných domech: rozhovory s architekty*. Praha: nakladatelství ČVUT, 2014. str. 49

<sup>44</sup> Rýzner, Luděk in Tesař, Jan Jakub. *O rodinných domech: rozhovory s architekty*. Praha: nakladatelství ČVUT, 2014. str. 55

<sup>45</sup> Moravanszky, Ákosz. „Opulent Austerity“. in Stempel, Ján. *Czech Houses – České domy*. 1. Praha: Kant, 2014. str.

S ohledem na hledání tendencí je nutné zmínit slova Alexandra Skalického: „*Asi je v mentalitě našeho národa nebyť průkopníky, ale následovníky*“<sup>46</sup>

Tato hodnocení odkrývají dilema pokory-střídmosti-slужby versus poptávky po jedinečnosti-originalitě-zajímavosti, která si s sebou i česká architektura po přelomu tisíciletí nese.

Závěrem bych si dovolil citovat architekta Dalibora Boráka: „*...že by bylo něco specificky jasně českého, o tom nejsem přesvědčený.*“<sup>47</sup>

---

<sup>46</sup> Skalický, Alexandr in Tesař, Jan Jakub. *O rodinných domech: rozhovory s architekty*. Praha: nakladatelství ČVUT, 2014. str. 14

<sup>47</sup> Borák, Dalibor in Tesař, Jan Jakub. *O rodinných domech: rozhovory s architekty*. Praha: nakladatelství ČVUT, 2014. str. 71



## **příklady realizací 2000 - 2016**



Obr. 61 ARCHTEAM, Kroměříž (2000); foto © Ester Havlová



Obr. 62 ARCHTEAM, Kroměříž (2000); foto © Ester Havlová

▪ **Rodinný dům v Kroměříži (2000), Alexandr Skalický**

Autorem návrhu je uskupení ARCHTEAM (Milan Rak, Iveta Raková, Libor Rydlo, Alexandr Skalický), které Alexandr Skalický zanedlouho opustil.

„Z běžného rodinného domu se stal přibližně před deseti lety byt na zahradě, například 3+1“<sup>48</sup>, hodnotí architekt Alexandr Skalický situaci ohledně výstavby rodinných domů v roce 2012. V rozhovoru dále vyzdvihuje důraz na účelnost a polemizuje nad schopností uživatelů definovat správně zadání. Jsou to však právě potřeby klientů a jejich finanční možnosti, které tento druh staveb vyvolávají. V případě rodinného domu v Kroměříži se jednalo o manželský pár, který svůj životní styl přizpůsoboval odchodu dětí z domácnosti.<sup>49</sup> Prostorové nároky se snížily a oni využili zahradu v příměstské oblasti k realizaci moderní formy výminku.

Rodinný dům v Kroměříži je skeletová dřevostavba s velkoformátovým dřevěným opláštěním. Dům svojí estetikou není v rozporu tvorbou chatek tvorbou v zahrádkářských koloniích a potvrzuje tak autorovo tvrzení: „Nemyslím si, že je nutné za každou cenu přijít s něčím zásadně novým a dosud neviděným. Ostatně naprostá „novinka“ by asi byla těžko pochopitelná v kontextu ostatní tvorby“<sup>50</sup>

Jana Tichá zmiňuje dům v Kroměříži ve své knize v souvislosti s tématem kontejneru a obyčejného domu<sup>51</sup>, kdy dům přirovnává svou estetikou a funkcí k průmyslovému výrobku. V případě domu v Kroměříži se však nejedná zatím o tento koncept, který nejen Alexandr Skalický ve své tvorbě dál rozvíjí. Viz např. projekt EKODOMŮ (2011).

Účelnost a pragmatičnost staveb, které uskupení ARCHTEAMU stavěly, vedlo k přeměně těchto domů na katalogovou produkci. To bylo příčinou opuštění této skupiny Alexandrem Skalickým. Ten je konzistentní v názoru, že dům není jenom dobře zvládnutá dispozice, ale klade důraz na propojení konstrukce, místa a atmosféry. Tedy konkrétní vlivy, které nejde katalogizací paušalizovat.<sup>52</sup>

---

<sup>48</sup> Skalický, Alexandr in Tesař, Jan Jakub. *O rodinných domech; rozhovory s architektky*. Praha: nakladatelství ČVUT, 2014. str. 9

<sup>49</sup> Čapková, Ivana, a další. *České bydlení DOMY: 77 rodinných domů z let 1989-2006*. 1. Praha: Prostor - architektura, interiér, design, 2006.

<sup>50</sup> Skalický, Alexandr. *Megastore*. Praha: Jalna, 2005. str. 26

<sup>51</sup> Tichá Jana. *Prostor a místo*. Praha: Zlatý řez, 2015. str. 51

<sup>52</sup> Zdroj: <https://www.lidovky.cz/odpovedi.aspx?t=STEMPEL> získáno 15. 03. 2017



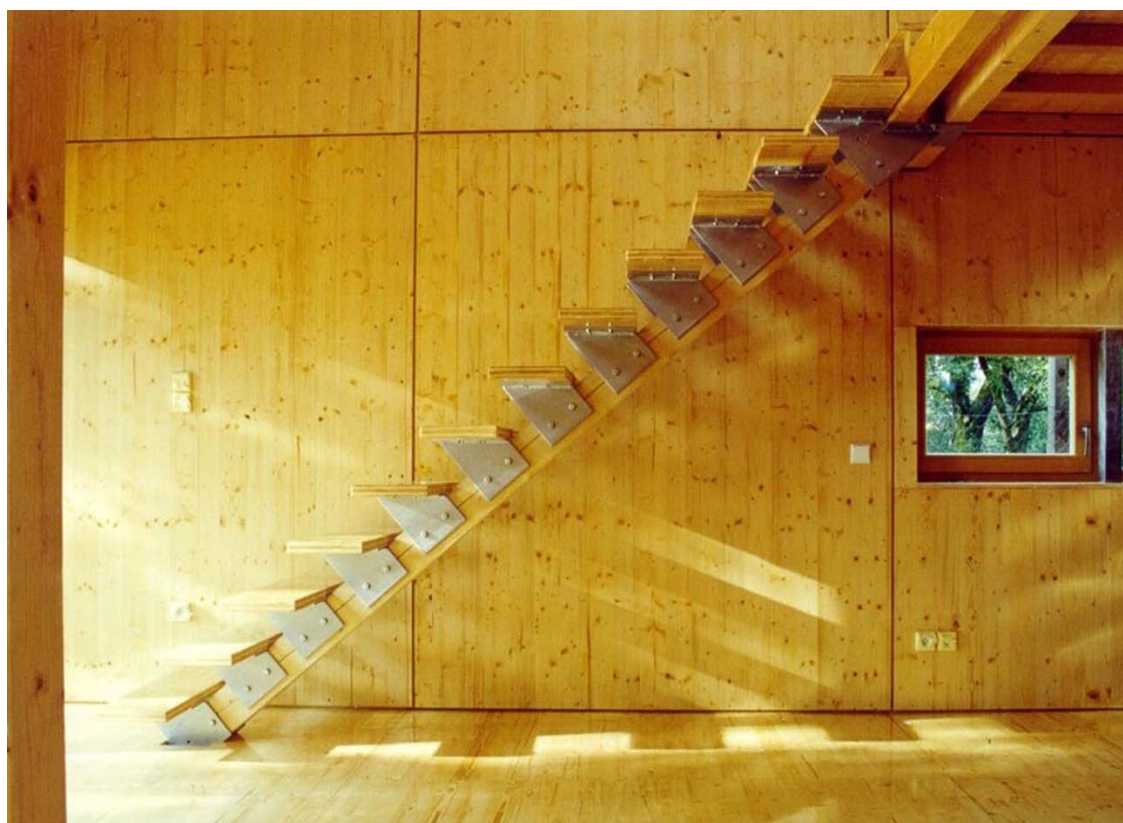
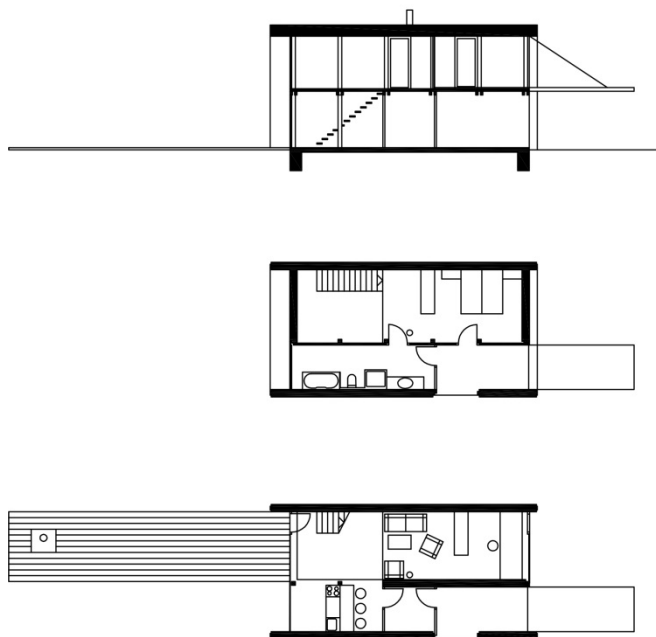


Obr. 63 ARCHTEAM, Kroměříž (2000); foto © Ester Havlová



Obr. 64 ARCHTEAM, Kroměříž (2000); foto © Ester Havlová





Obr. 65 ARCHTEAM, Kroměříž (2000); foto © Ester Havlová



Obr. 66 Petr Suske, Michalovice (2002); foto © Ester Havlová



Obr. 67 Petr Suske, Michalovice (2002); foto © Ester Havlová



▪ **Rodinný dům v Michalovicích (2002), Petr Suske**

Rodinný dům s deštníkem, nebo také rodinný dům „Slamák“, jsou přezdívky pro rodinný dům z ateliéru SEA v Michalovicích. Architekt Petr Suske patřil před 20 lety k hlavním propagátorům ekologického stavění v Čechách. Na jeho myšlenkové proudy však vývoj tzv. udržitelného stavění na základě evropských doporučení a směrnic nenavazuje a soustředí se kolem architektů Centra pasivního domu.

Mezi hlavní teze Petra Suskeho patří: *„Regionální kontext považuji za klíčovou otázku ekologické architektury.“*<sup>53</sup>

Tento regionální kontext se propisuje do konstrukčního řešení stavby. Dům je řešen jako dřevěná konstrukce se zdmi z nepálených cihel. Nepálené cihly nelze podle statických norem v České republice považovat za nosné, proto je dřevěná nosná konstrukce legislativně nezbytná. Zateplení objektu je z lisované slámy, která byla již během života stavby obnovena. Principy návrhu jsou založeny na ekonomičnosti a na návratnosti investice. Zejména u použitého materiálu na zateplení, bylo toto téma diskutováno.

Ve své knize Petr Suske uvádí: *„Laická veřejnost není schopná – speciálně v zemi, která utrpěla padesátiletý kulturní komunistický šok a přerušení tradic – rozlišit dobrou a špatnou architekturu, protože neumí uvědoměle popsat, co se jí líbí a co ne. Většina klientů se řídí ve svém vkusu tím, co vidí v okolí, případně na cestách. Umí ale posoudit celkový výsledek po pár letech života v takovém prostředí, zejména když bude mít možnost srovnání s realizacemi bližšími místnímu kulturnímu kontextu a když bude vystavena komentářům hostů.“*<sup>54</sup>

Petr Suske zde pracuje s pojmem „dobrý“ dům, kdy klade důraz i na klienta a jeho potřeby. Ze slov Petra Suskeho dále vyplývá, že je nutná kultivace samotných klientů a tím vlastně pověřuje profesi architekta i k této službě.

Ve vztahu ke komplexnosti přístupu v navrhování, které Petr Suske svými realizacemi razí, Petr Kratochvíl říká: *„Pak možná ztratí smysl hovořit o udržitelné architektuře a bude stačit zase mluvit jen o dobré architektuře.“*<sup>55</sup>

Tvorbu Petra Suskeho bych tedy charakterizoval nikoli jako ekologickou, ale jako kontextuální, která se snaží zrcadlit kvalitu místa a usměrnit potřeby klienta k uvážené investici. A s těmito atributy tvorby vytváří Petr Suske osobitou architekturu.

---

<sup>53</sup> Suske, Petr. *Ekologická architektura ve stínu moderny*. Praha: Era, 2008. str. 31

<sup>54</sup> Item str. 42

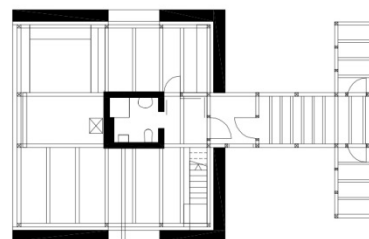
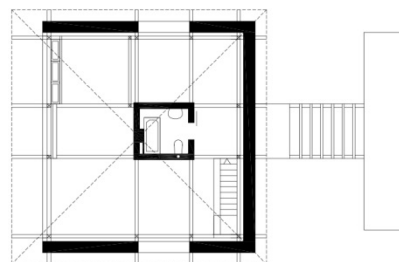
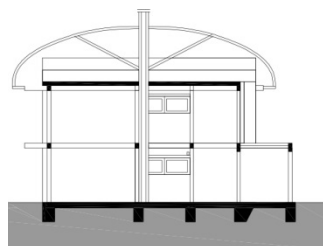
<sup>55</sup> Kratochvíl, Petr. *Současná česká architektura a její témata*. 1. Praha, Litomyšl: Paseka, 2011. str. 27



Obr. 68 Petr Suske, Michalovice (2002); foto © Ester Havlová



Obr. 69 Petr Suske, Michalovice (2002); foto © Ester Havlová







Obr. 70 Petr Suske, Michalovice (2002); foto © Ester Havlová



Obr. 71 Petr Suske, Michalovice (2002); foto © Ester Havlová



Obr. 72 Markéta Cajthamlová, Bořeňovice (2004); foto © Ester Havlová



Obr. 73 Markéta Cajthamlová, Bořeňovice (2004); foto © Ester Havlová

▪ **Rodinný dům v Bořeňovicích (2004), Markéta Cajthamlová**

Markéta Cajthamlová po roce 2000 navazuje svými domy na předchozí realizace se svým manželem Lvem Lauermannem. Jmenujme například RODINNÝ DŮM V ČERNOŠICÍCH (2000), který vyniká prostorovým řešením vycházejícím z osazení na prudkém svahu. Velkorysé kaskádové řešení dává stavbě společně s cihelnou fasádou punc jedinečnosti. V době svého vzniku se jednalo o ojedinělou vilu tohoto typu.

O velkorysosti hovoří Markéta Cajthamlová v souvislosti se svou další tvorbou po smrti svého manžela. Zejména se odkazuje na americké prostředí: „Právě velkorysost amerických domů – bungalovů pokládám za velkou inspiraci, zejména 40. a 50. Léta, která vlastně v české architektuře rodinných domů chybí.“<sup>56</sup> Právě téma přízemních domů se u Markéty Cajthamlové propisuje do řady realizací např. v Říčanech, v Buši, v Ořechu, v Kunraticích i v Bořeňovicích.

Nemyslím si však, že české prostředí umožňuje vznik velkorysých staveb. Pro velkorysé stavby chybí zadavatelé a potenciál pozemků. Markéta sama připouští, že u ní převládá spíše „uměřenost a koncept vycházející z místa“<sup>57</sup> a dodává: „...dům musí naplnit očekávání uživatelů. A to je pro mě téma – jaký pocit domem vyvolat.“<sup>58</sup>

Markéta Cajthamlová tak řadí atmosféru domu a kontakt s místem na první místo. Ačkoli sama nehovoří o fenomenologickém pojetí, řadí se mezi její nejvýraznější představitele. U stavby v Bořeňovicích pracuje s původní kamennou zdí, kterou dostavuje a vymezuje tak prostor pro bydlení i za hranice samotného domu. Samotná jednoduchá stavba tvoří de facto krytý pokoj z obytného celku. Tento dojem umocňuje otevřená dispozice s nenáročným programem dvoupokojového bytu a zvolené materiály - lazurované dřevo a marmoleum.

---

<sup>56</sup> Cajthamlová, Markéta in Tesař, Jan Jakub. *O rodinných domech: rozhovory s architekty*. Praha: nakladatelství ČVUT, 2014. str. 22

<sup>57</sup> Item str. 20

<sup>58</sup> Item str. 19





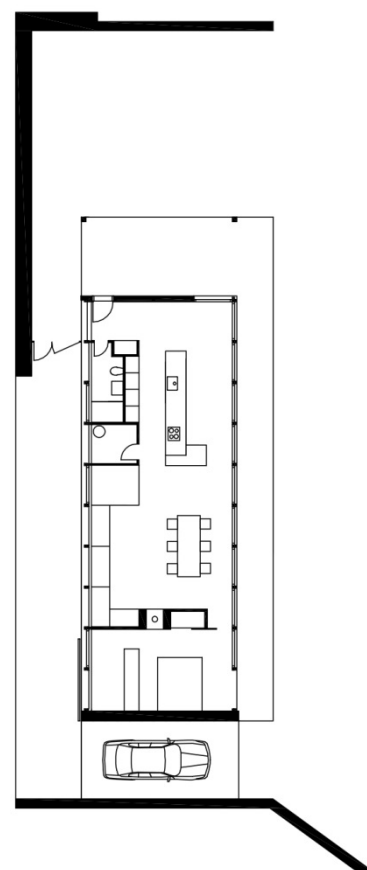
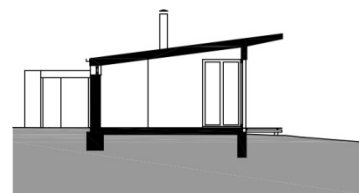
Obr. 74 Markéta Cajthamlová, Bořeňovice (2004); foto © Ester Havlová



Obr. 75 Markéta Cajthamlová, Bořeňovice (2004); foto © Ester Havlová



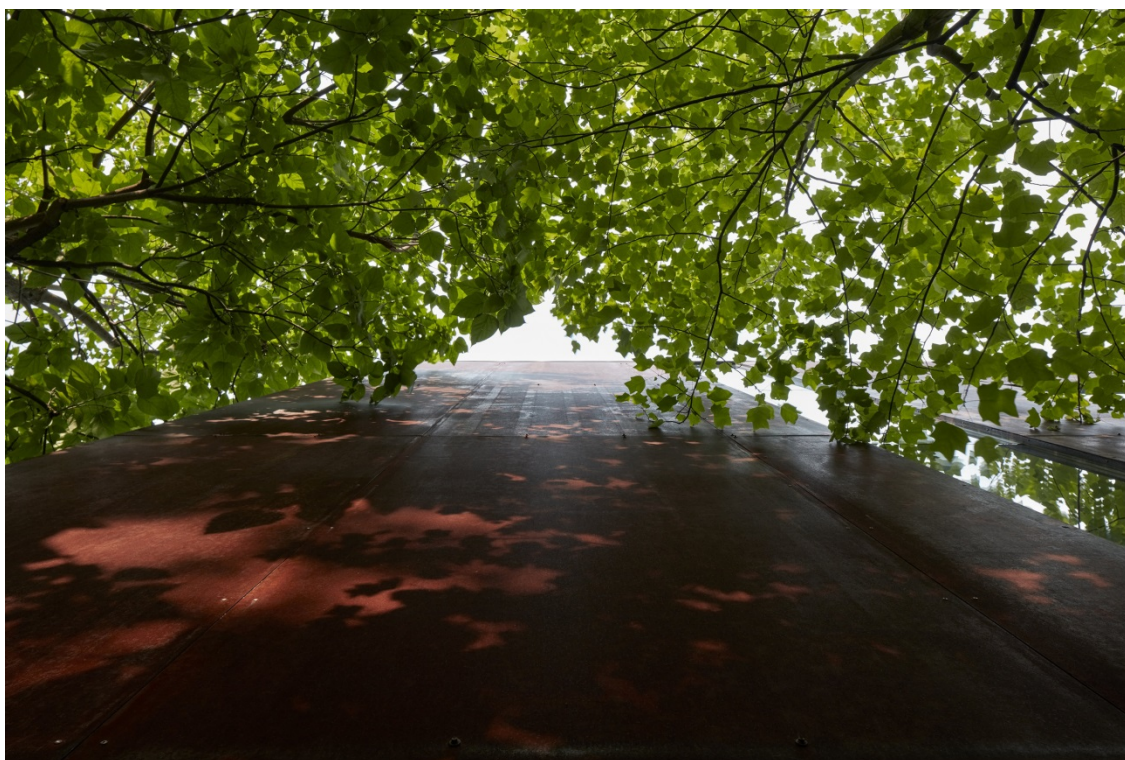
Obr. 76 Markéta Cajthamlová, Bořeňovice (2004);  
foto © Ester Havlová







Obr. 77 Luděk Rýzner, Humpolec (2005); foto © Boys Plays Nice



Obr. 78 Luděk Rýzner, Humpolec (2005); foto © Boys Plays Nice



▪ **Rodinný dům v Humpolci (2005), Luděk Rýzner**

*„Jsem přesvědčen o tom, že architekt by měl dobře rozumět konstrukci. Rozhodně si nemyslím, že jediná práce architekta je práce kreativní. Na hodně stavbách je vidět, kdy architekt chtěl předvést kreaci a nakonec byl zatlačen zpět, protože nebyl dostatečně silný v argumentech proti ostatním v týmu, proti námitkám statiků a jiných profesantů.“<sup>59</sup>*

Rodinný dům, podle dominantního materiálu nazvaný Plecháč, postavil Luděk Rýzner bez koncového klienta, kterým se stal nakonec on sám. Samotnou stavbu doprovází ale architektův „Manifest individuálního, moderního a udržitelného bydlení, aplikovaný na stavbě rodinného domu v Humpolci.“<sup>60</sup>

V tomto manifestu definuje Luděk Rýzner zásady, které by měly být se stavbou individuálního rodinného domu dodrženy. Hned prvním bodem je vymezení vhodného pozemku, který pro Plecháč našel v centru města Humpolce, pozemek, který byl považován za nezastavitelný a splňuje tak princip zahušťování zástavby.

Konstrukční řešení montovaného ocelového skeletu mělo naplnit principy na jednoduchou demontáž, recyklovatelnost, flexibilitu, prostor pro bydlení i pro modernizaci vnitřních instalací. Konstrukce odráží dokonalé technické zázemí a zálibu v konstrukčním experimentu, která se právě u domu bez koncového klienta mohla rozvinout.

Velmi důležitou roli hrají materiály, které jsou přiznané a pravdivé. Právě cortenová fasáda dává tato předsevzetí ostentativně najevo. Rez je u kovu přirozená povrchová konzervace.

Dům si po dokončení ponechal architekt pro sebe a využíval jej pouze sezónně v letních měsících. V roce 2017 proběhla obnova interiéru, která měla za cíl údajné zjemnění surovosti.<sup>61</sup> Myslím, že to byly zejména akustické problémy, které vedly po 12 letech užívání k těmto úpravám. Současně začal architekt dům užívat již celoročně.

---

<sup>59</sup> Rýzner, Luděk in Tesař, Jan Jakub. *O rodinných domech; rozhovory s architekty*. Praha: nakladatelství ČVUT, 2014. str. 58

<sup>60</sup> Rýzner, Luděk, *OK plan architects 1999-2009*. Humpolec: OK plan architects, 2010. str. 207

<sup>61</sup> Zdroj <https://www.archiweb.cz/b/rodinny-dum-plechac-funkcni-a-esteticky-redesign-interieru> získáno 10.02.2018



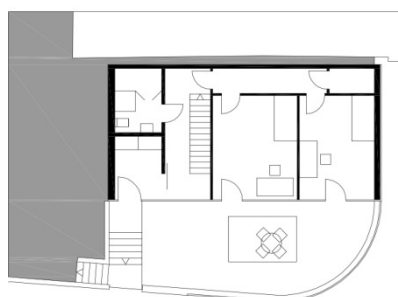
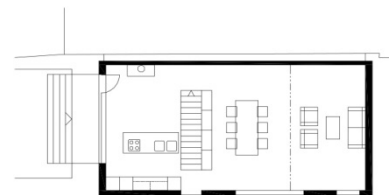
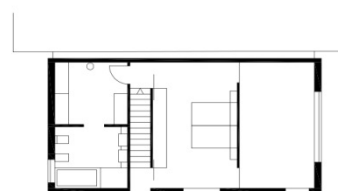
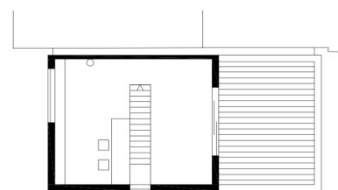
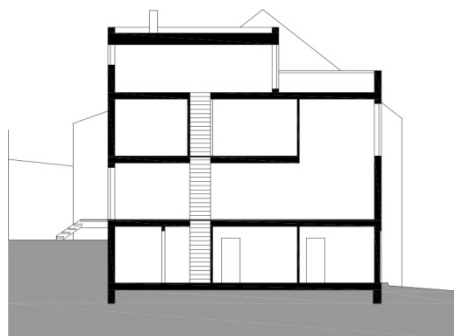
Obr. 79 Luděk Rýzner, Humpolec (2005); foto © Jan Malý



Obr. 80 Luděk Rýzner, Humpolec (2005); foto © Jan Malý



Obr. 81 Luděk Rýzner, Humpolec (2005); foto © Boys Plays Nice







Obr. 82 Zdeněk Fránek, Brno (2005); foto © Filip Šlapal



Obr. 83 Zdeněk Fránek, Brno (2005); foto © Filip Šlapal

▪ **Rodinný dům v Brně (2005), Zdeněk Fránek**

Architekt Zdeněk Fránek formálním vyzněním svých prací vybočuje z české produkce. Jako by se jeho na první pohled viditelná plasticita staveb neřídila onou deklarovanou střídmostí. Zdeněk Fránek pracoval s hlínou a s touto profesí i svůj přístup srovnává: „Hrnčíř dělá vnější podobu nádoby. Já si představuji, že jsem vevnitř a nádobu tvaruji zevnitř tak, aby vnitřní prostor byl daný.“<sup>62</sup>

Důležité pro jeho tvorbu tedy je vytvoření vnitřního prostoru, který reaguje na vnější prostředí a světlo. Tedy vymezení místa a pobytu v něm v Heideggerovském pojetí. Sám autor popisuje dotváření staveb i v průběhu samotné výstavby, kdy přímo na kontrolních dnech ovlivňuje polohu okenních otvorů i formu samotnou.

U stavby pro svou sestru v centru Brna, na Červeném kopci, uplatnil právě tyto principy tak, aby světlo bylo v obytném prostoru přítomné celý den navzdory nepříznivému usazení na severním svahu.

Architekt Fránek se odvolává také v této práci na tvorbu Frank Loyd Wrighta, zejména na motiv plynoucích vnitřních prostor.

Dům pracuje s dramatickým umístěním v horní části kopce. Interiér, kterému dominuje schodišťová hala s rampou, se propisuje do exteriéru a natáčí se svým kónickým tvarem k přístupové cestě. Není to tedy jen dominance vnitřku, naopak, dům je divadelně komponován i z vnějšku.

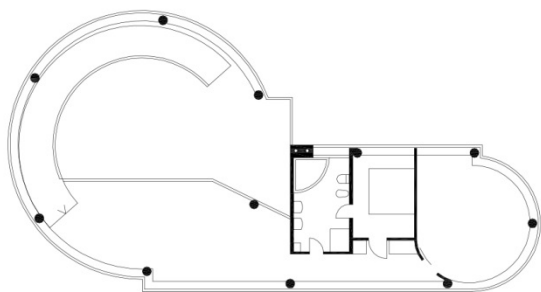
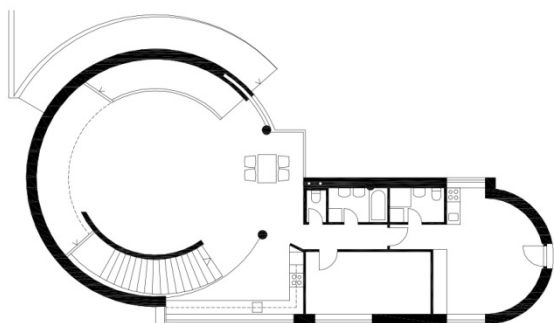
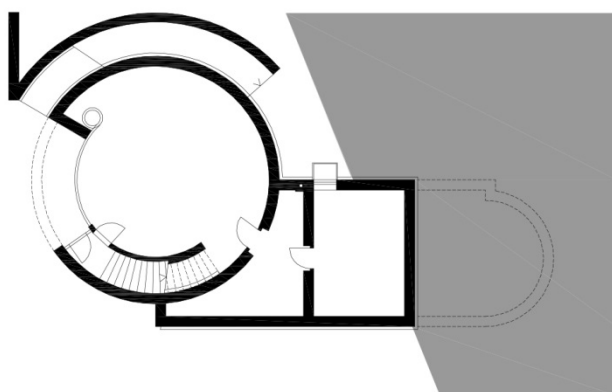
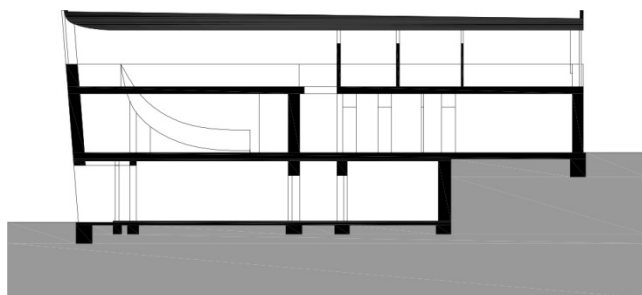
Stavba dokončená v roce 2005 již nenese pitoreskní prvky a silnou inspiraci Imre Makovcem (u kterého Fránek pracoval) jako raná stavba RODINNÉHO DOMU V HODONÍNĚ (1998). Stavba naopak přejímá formální znaky avantgardní architektury z 30. let 20. století,<sup>63</sup> který je v brněnské architektuře doposud silně zakořeněný. Ačkoli se Fránek proti této produkci vymezuje, přesto ji velmi kladně hodnotí. Hovoří o architektech: Rusín – Wahla, Kuba-Pilař, DRNH apod.

Na dům je třeba se dívat jako na tradiční vilu, která těží z místa. Tento ryze městský dům však není v přímém kontaktu s veřejným prostorem, neboť na úpatí svahu je postaven architektův vlastní ateliér.

---

<sup>62</sup> Fránek, Zdeněk in Tesař, Jan Jakub. *O rodinných domech: rozhovory s architekty*. Praha: nakladatelství ČVUT, 2014, str. 51

<sup>63</sup> Švácha Rostislav in Stempel, Ján (ed). *Architecture V4*. Praha: Kant, 2008.







Obr. 84 Zdeněk Fránek, Brno (2005); foto © Filip Šlapal



Obr. 85 Zdeněk Fránek, Brno (2005); foto © Filip Šlapal



Obr. 86 Jan Línek, Praha Liboc (2006); foto © Filip Šlapal



Obr. 87 Jan Línek, Praha Liboc (2006); foto © Filip Šlapal

▪ **Rodinný dům v Praze - Liboci (2006), Jan Línek**

S tvorbou Jana Línka bývají spojovány i domy Svatopluka Sládečka (New Work) a Zdeňka Fránka. Zdeněk Fránek v této souvislosti hovoří o společném motivu a to – poetičnost.<sup>64</sup>

Jediné co však tvorbu těchto autorů vizuálně spojuje, je výrazná autorská autentičnost jejich forem v rámci českého prostředí. V detailu jsou však Jan Línek a Zdeněk Fránek mnohým více podobní v práci s místem a s vnitřními prostory, které divadelně hierarchizují s cílem zaujmout uživatele. Architekt Línek k tomu v rodinném domě u Hvězdy používá i různorodé barevné tóny v kombinaci se surovými kletovanými omítkami a pohledovým betonem.

U rodinného domu v pražské Liboci pracuje architekt Línek s městským prostředím a úzkou vazbou na sousední stavby. Ačkoli je uliční fasáda ve srovnání s průčelím ze zahrady strohá, viditelně vychází z měřítka sousední historické stavby. Architekt dům sochařky uzpůsobuje komplikované parcele ve svahu v úzkém kontextu zdi obory Hvězda. Do výsledné formy se propisuje zmíněné řazení vnitřních prostor a speciální požadavky investora.

Investor si vyhledal architekta Línka na základě předchozích realizací. Jednalo se o starší manželský pár, který přišel ze Švýcarska. Architekt Línek byl účasten dlouhému procesu hledání místa. Musel také zohlednit rozdělení domu na dva funkční celky – hlavní obytnou zónu se zázemím pro pána domu a část s ateliérem a zázemím pro paní – malířku.

Dům je tak výsledkem úzké vazby klienta s architektem a jejich dialogu. Vzájemná důvěra, získaná během hledání místa, mohla vyústit v prostorový experiment, který je v tvorbě Jana Línka červenou nití.

---

<sup>64</sup> Fránek, Zdeněk in Tesař, Jan Jakub. *O rodinných domech: rozhovory s architekty*. Praha: nakladatelství ČVUT, 2014. str. 52

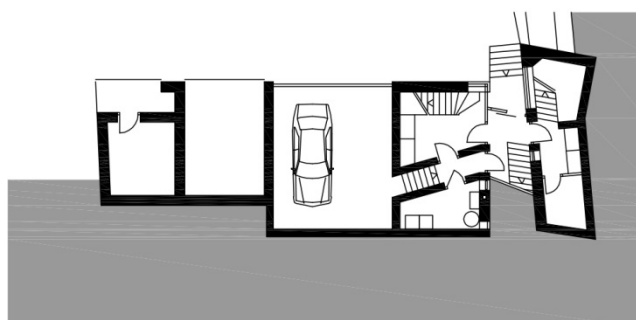
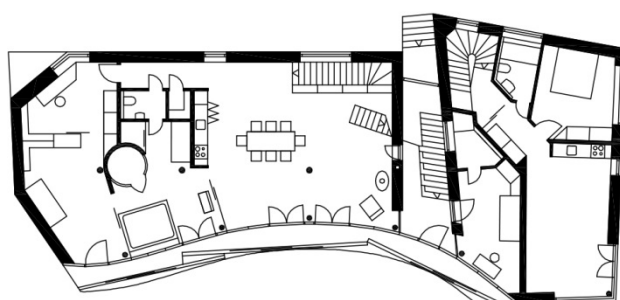
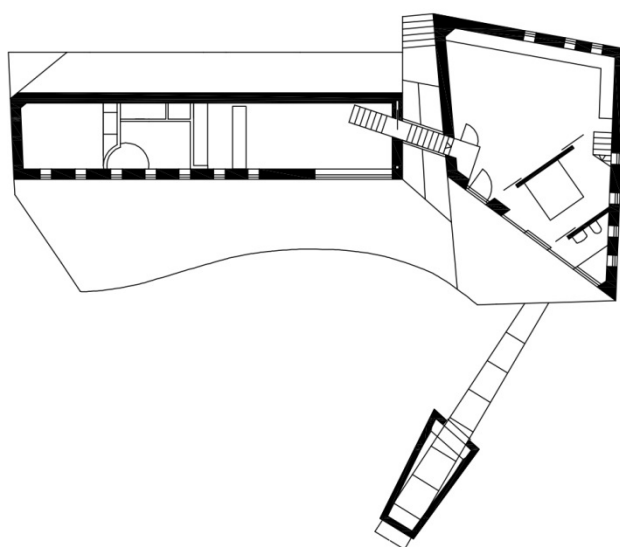
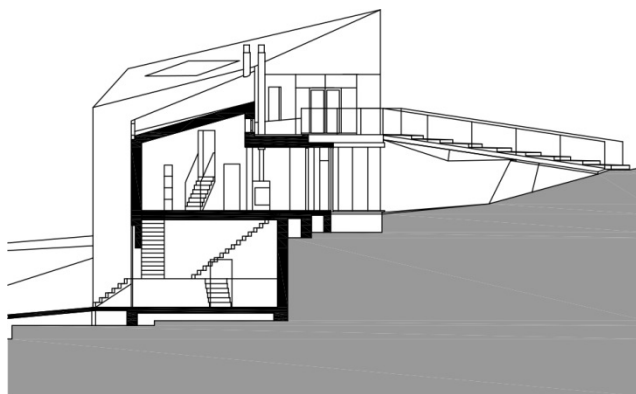




Obr. 88 Jan Línek, Praha Liboc (2006); foto © Filip Šlapal

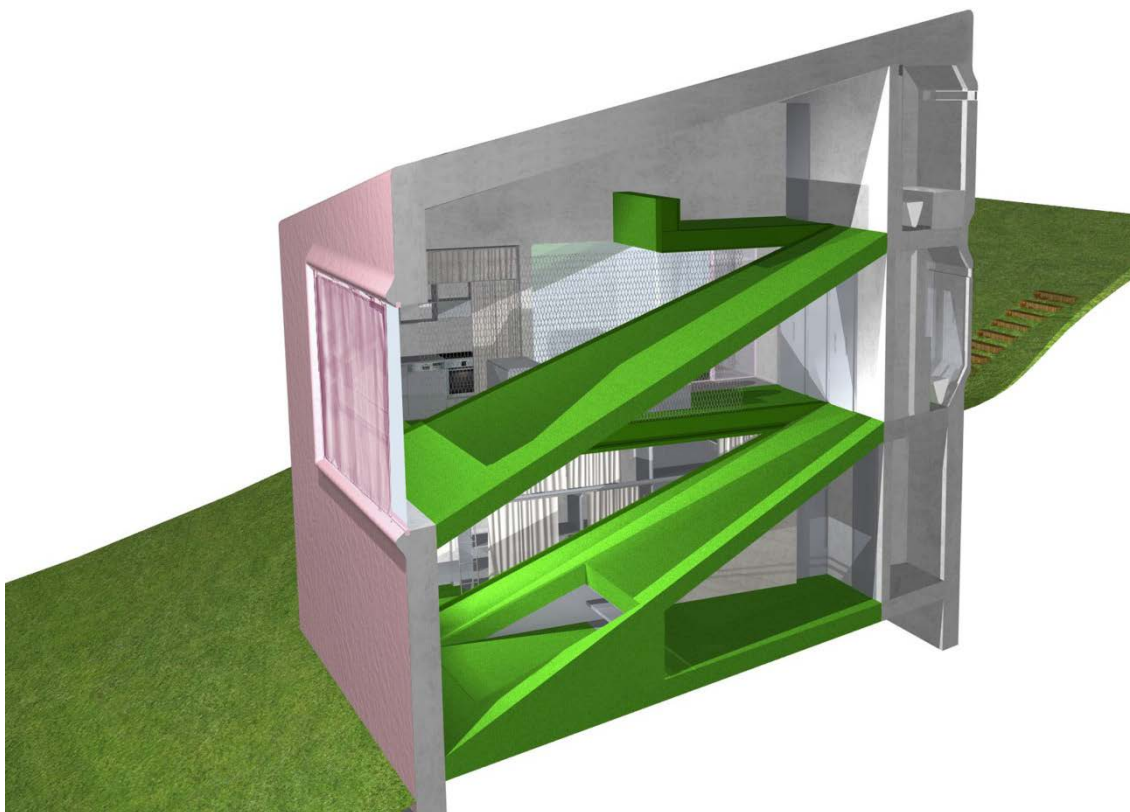


Obr. 89 Jan Línek, Praha Liboc (2006); foto © Filip Šlapal





Obr. 90 HŠH, Černín (2009); foto © Ester Havlová



Obr. 91 HŠH, Černín (2009); foto © archiv autorů



▪ **Rodinný dům v Černíně (2009), HŠH architekti**

Dnes již neexistující uskupení HŠH architekti – Petr Hájek, Jan Šépka a Tomáš Hradečný se proslavili domy na hranici experimentu. Kromě RODINNÉHO DOMU V BEROUNĚ (2004), jsou autoři i prostorového konceptu-experimentu stavby pojmenované Vila Hermína v Černíně. Návrh a jeho projednávání trvalo více jak deset let, v průběhu této doby doznal proměn i samotný návrh: „*Vila Hermína je naprosto standardní dům ze standardních materiálů, který je ozvláštněn členěním a koncepcí vnitřního prostoru, jenž kontextuálním způsobem reaguje na terén. Vzhledem k tomu, jak dlouho vila vznikala, prošla několika stádii vývoje. V počátečním stádiu samozřejmě již tvar a objem byly dány, ale byly navrženy schody, plášť byl z plechu. V tu chvíli dům jistě vybočoval z okolního standardu, ale v kontextu Čech a Evropy by se nijak extrémně nelišil. Tou zajímavostí bylo spirálovité uspořádání vnitřního prostoru. Další vývoj dospěl do stavu, kdy schody zmizely, a plech byl nahrazen polyuretanovou pěnou, což pro mě nejsou zásadní věci. Finální výsledek u domu to samozřejmě ovlivnilo, ale nezměnilo to základní koncept.*“<sup>65</sup>

Architekt Hradečný hovoří o dvou proměnách, které v návrhu během projektování vyvstaly, ale nepovažuje je za zásadní.

Změnu materiálu fasády za polyuretanovou pěnu považují také pouze za formální proměnu, jejichž motivaci spatřují v touze odlišit se a vyniknout. Navíc s ohledem na stavební fyziku je zvolený materiál nevhodný. Tuto svoji domněnku bych zasadil do vazby s následující tvorbou architektů po jejich rozchodu. Architekt PETR HÁJEK používá tento materiál u RODINNÉHO DOMU V LIPENCÍCH (2014), který nazývá Chameleon. Jedná se o silný koncept domu, založený na místě stavby, razantně propsaný do samotné formy. Jméno Chameleon a materiál na fasádě tento kontextuální princip neposilují, jen pomáhají stavbu zviditelnit. Naproti tomu JAN ŠÉPKA zakládá koncept DOMU V SADU na fiktivním kontextu, kdy forma údajně vychází z místa. Nutno dodat, že se jedná o parcelu v rámci městské čtvrti, nikoli sad. Tomáš Hradečný má v rámci svého portfolia v oblasti rodinného bydlení dvě rekonstrukce, proto není možné objektivně tohoto architekta se svými kolegy konfrontovat.

Druhou proměnu doznal návrh ve zdůraznění spirálového řazení prostor zrušením schodiště a nahrazením rampami. 60 % podlahových ploch tak není vodorovné, ale kopíruje sklon pozemku. K tomu přispěl i souhlas investora – lékaře – psychiatra. Tuto proměnu považují za zásadní. Je otázkou, do jaké míry byl investor přesvědčen architektem a do jaké míry to byla jeho osobní volba. S ohledem na životní potřeby a funkci bydlení je totiž toto řešení trvale neúčinné, což dokazuje i to, že původní majitel již stavbu nežívá.

---

<sup>65</sup> Hradečný Tomáš in Tesař, Jan Jakub. *O rodinných domech: rozhovory s architektky*. Praha: nakladatelství ČVUT, 2014, str..67-68



Obr. 92 HŠH, Černín (2009); foto © Ester Havlová



Obr. 93 HŠH, Černín (2009); foto © Ester Havlová





Obr. 94 HŠH, Černín (2009); foto © Ester Havlová



Obr. 95 HŠH, Černín (2009); foto © Ester Havlová





Obr. 96 knesl kynčl architekti, Kuřim (2009); foto © Tomáš Rasl



Obr. 97 knesl kynčl architekti, Kuřim (2009); foto © Tomáš Rasl

▪ **Rodinný dům v Kuřimi (2009), knesl kynčl architekti**

Brněnské architektonické studio vedené Jiřím Kneslem a Jakubem Kynčlem přesahuje svou tvorbou od územně plánovací dokumentace až po individuální bydlení.

Veškeré svoje realizace silně vztahují k území i místu s důrazem na individuální potřeby klienta. V katalogu své výstavy 8+8 realizací a projektů rodinných domů hovoří o výzvách i nástrahách: „*Je to hledání místa kódu – kódu místa, domu a jeho budoucích obyvatel. Hledání kódu a jeho následné zhmotnění. Jednotlivé situace jsou mnohdy podobné, ale domy jsou jiné, jindy jsou podobné domy, ale situace jiná.*“<sup>66</sup>

U realizace v Kuřimi je forma domu utvářena vetknutím do prudkého svahu, vnitřními vazbami a světelnými podmínkami.<sup>67</sup> Dům je tak založen na silných vzájemně propojených vazbách, které jsou podloženy dialogem s klientem. Jak Jakub Kynčl potvrzuje, v případě Kuřimi se jednalo o ojedinělé skloubení osvětlenosti a samozřejmě i kapitálu, které taková solidní stavba vyžaduje.

Jakub Kynčl uvádí: „*Důležitý společenský moment je to, že rodinný dům se dělá na celý život. Je velmi málo lidí, kteří jsou k tomu schopni přistoupit jinak.*“<sup>68</sup> Dům v Kuřimi toto podtrhuje svou solidností a pravdivostí. Tyto atributy s sebou nese i postavení tohoto rodinného domu jako příměstské vily na okraji města.

V souvislosti s brněnskou tvorbou lze vyzorovat polaritu v rámci české architektury. Region brněnské školy architektury vyniká homogenitou, ze které je cítit vliv meziválečné architektury, jejíž kvalita byla v Brně naprosto výjimečná. Přesto zde nelze mluvit o neofunkcionalismu.

Jakub Kynčl hovoří<sup>69</sup> o vazbě české architektury na myšlenky švýcarské tvorby, architektů Caminady a Zumthora a společné vlivy fenomenologie, která je v Čechách zakořeněná již od Husserleho. Generace tvůrců, která po revoluci udávala směr a mezi něž Knesl s Kynčlem patří, byla ovlivněna fenomenologickým dílem Genius Loci od Christiana Norberta Schulze – jedním z mála dostupných teoretických titulů před rokem 1989.

---

<sup>66</sup> Knesl, Jiří a Kynčl Jakub. *8+8 realizací a projektů rodinných domů*. Brno: KNESL+KYNČL s.r.o., 2014. str. 5

<sup>67</sup> Knesl, Jiří a Kynčl Jakub. *knesl + kynčl architekti*. Brno: KNESL+KYNČL s.r.o., 2013. str. 54

<sup>68</sup> Kynčl, Jakub in Tesař, Jan Jakub. *O rodinných domech: rozhovory s architekty*. Praha: nakladatelství ČVUT, 2014, str. 74

<sup>69</sup> Kynčl, Jakub in Tesař, Jan Jakub. *O rodinných domech: rozhovory s architekty*. Praha: nakladatelství ČVUT, 2014, str. 74



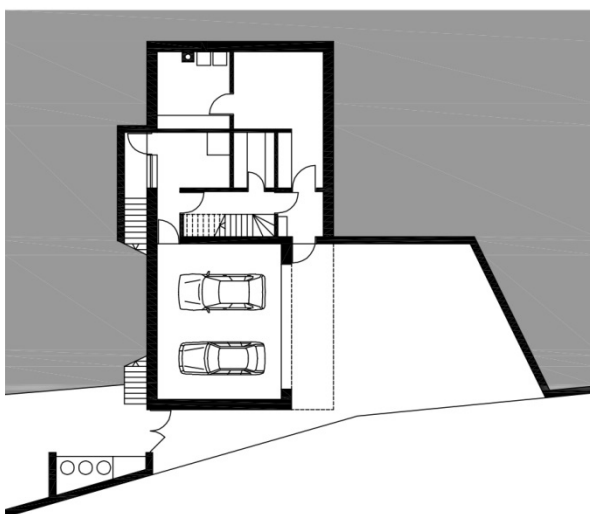
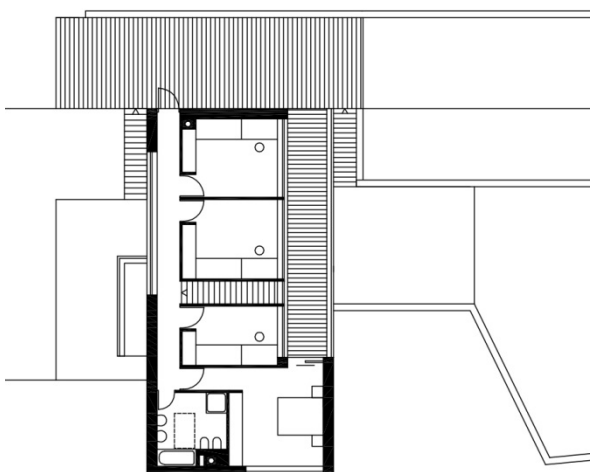
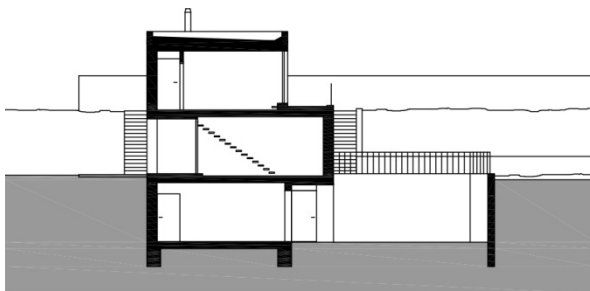


Obr. 98 knesl kynčl architekti, Kuřim (2009); foto © Tomáš Rasl



Obr. 99 knesl kynčl architekti, Kuřim (2009); foto © Tomáš Rasl







Obr. 100 Ladislav Lábus, Kunice (2012); foto © Jan Zátorský



Obr. 101 Ladislav Lábus, Kunice (2012); foto © Jan Zátorský

▪ **Rodinný dům v Kunicích (2012), Ladislav Lábus**

Ladislav Lábus a jeho architektura je silně spjata s člověkem a jeho pobytem v ní. Řazení prostor a používání až zemitých materiálů komponuje tak, aby dům nabídnul několik atmosfér, které se vzájemně prolínají, jako prostory samotné.

Rodinný dům v Kunicích, respektive ve Vidovicích, v bývalé chatové osadě usazuje architekt na terénní zlom, čímž vytváří uvnitř domu mezonetové řešení. Jednak je to reakcí na místo samotné, ale i na specifické požadavky klienta. Spojující chodba je současně schodištěm, knihovnou i čítárnou s všudypřítomným dřevem a knihami. Dům nabízí dílnu na boty i fotografický ateliér. Pastelová barevnost kletovaných omítek je pro Ladislava Lábusa typická, stejně jako dřevěná či bezrámová okna, která se neváhá použít i jako rohová.

Alena Šrámková o Ladislavu Lábusovi říká: „...on tomu dává až moc energie. Jde do detailů a strašně se s tím piplá – a ten celek mu potom uteče. Neměl by být tolik pilný. Měl by být víc hochštapler. To mu chybí pro ten běžný život.“<sup>70</sup> Peter Lacko, který u Ladislava Lábusa působil, naopak popisuje spolupráci slovy: „Dokázal na poslední chvíli přehodnotit celý koncept. Co se týče rukopisu, u Lábusa jsem zažíval snahu odprosit se od moderny.“<sup>71</sup>

Myslím, že u domů Ladislava Lábusa je důležitý prostorový koncept domů, který je pevně usazen do souvislostí místa i území. Vychází to bezesporu z fenomenologického vnímání architektury. Samotné formální vyznění staveb skrze materiály je u Lábusa konzistentní, a u všech domů stejné, s měnícími klienty se nemění.

---

<sup>70</sup> Šrámková, Alena. „Kde to беру“ rozhovor vedl Sládeček, Jaroslav in Sládeček, Jaroslav. *Architekti CZ*. Praha: Grada, 2015.

<sup>71</sup> Lacko, Peter in Tesař, Jan Jakub. *O rodinných domech; rozhovory s architekty*. Praha: nakladatelství ČVUT, 2014. str. 74





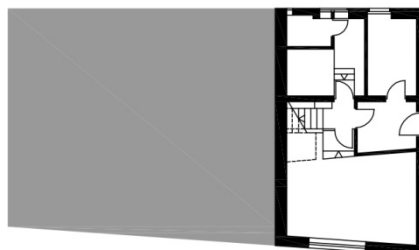
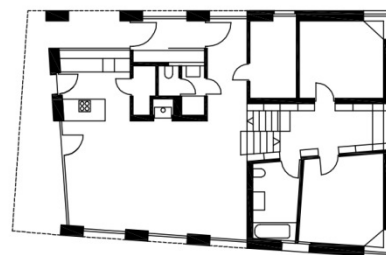
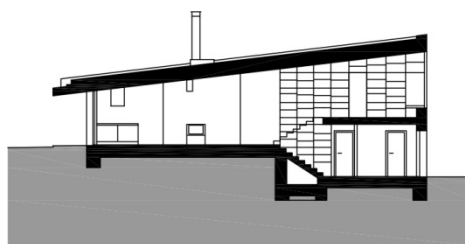
Obr. 102 Ladislav Lábus, Kunice (2012); foto © Jan Zátorský



Obr.103 Ladislav Lábus, Kunice (2012); foto © Jan Zátorský



Obr. 104 Ladislav Lábus, Kunice (2012); foto © Jan Zátorský







Obr. 105 Kamil Mrva, Havířov (2013); foto © studio TOAST



Obr. 106 Kamil Mrva, Havířov (2013); foto © studio TOAST



▪ **Rodinný dům u Havířova (2013), Kamil Mrva**

Kamil Mrva se ve své práci odkazuje na několik inspiračních zdrojů. Po studiích se vrátil do rodného Beskydska – do Kopřivnice, odkud zejména jeho raná tvorba čerpá inspiraci. Jak sám říká: „Vycházíme z místa a vycházíme z přírodních zdrojů“<sup>72</sup> Kromě regionu, místních materiálů, odkazuje i na konkrétní místo stavby s odkazem na svou pracovní zkušenost u architekta Karla Prágra, jehož tezi „místo určuje děj“ často cituje. Na konci svých brněnských studií byl Kamil Mrva ovlivněn osobou profesora Miroslava Masáka, jak sám říká, jeho systematickostí a smyslem pro řád. Podnikl studijní cestu do Ameriky za stavbami Franka Loyda Wrighta.

Následující tvorba je tak esencí všech zmíněných vlivů. Kamil Mrva však také zdůrazňuje vazbu na klienta, jehož dopad je v případě rodinného domu obrovský.

V případě rodinného domu u Havířova, domu v krajině, který svou vazbou na centrum Havířova nese atributy příměstské vily, byl architekt Kamil Mrva k zakázce vybrán na základě výsledků soukromé soutěže investora. Dům se pak již rozvíjel dialogem.<sup>73</sup>

Dům leží v horní části rozlehlého pozemku, těží z jeho jižní orientace a výhledů na panorama Beskyd. Volná dispozice, kterou si s mohl architekt s ohledem na program investora dovolit, navazuje na modernistické principy a tradici Mies van den Rohe. Dům beskydského regionu se vytrácí.

Martin Rosa, který na domě s Kamilem Mrvou pracoval, se odvolává na fenomenologii a v souvislosti s vilou u Havířova o ní hovoří: „*To byl jeden s prvních domů, který jsme s Kamilem navrhovali někdy v době, kdy jsem hodně četl texty například od Pallasmy a Bachelarda. Tam je vnitřní atrium, které bylo opravdu vytvářeno jako takový kontrapunkt k pocitům, které člověk zažívá v hlavní části, která je prosklená a je z ní výhled do krajiny.*“<sup>74</sup> Autoři pracovali s variantami atmosféry, které by měl dům nabídnout.

---

<sup>72</sup> Mrva, Kamil in Tesař, Jan Jakub. *O rodinných domech: rozhovory s architekty*. Praha: nakladatelství ČVUT, 2014. str. 46

<sup>73</sup> Tesař, Jan Jakub. „Tři pokusy o Wrighta“ in *Stavba* 2017. č. 01, str. 52-53

<sup>74</sup> Rosa, Martin in Tesař, Jan Jakub. *O rodinných domech: rozhovory s architekty*. Praha: nakladatelství ČVUT, 2014. str. 46



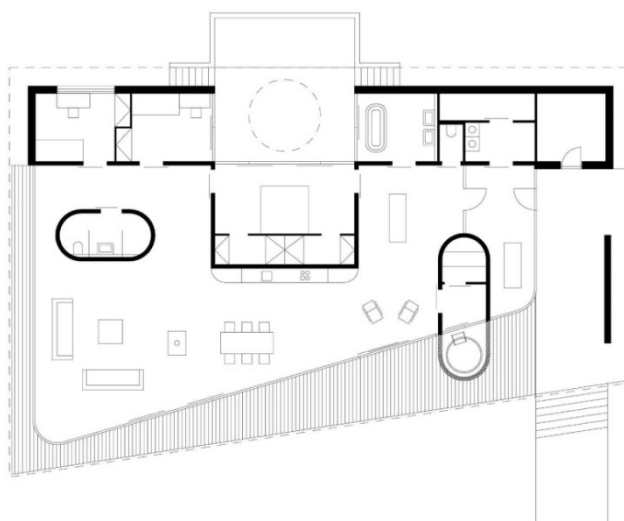
Obr. 107 Kamil Mrva, Havířov (2013); foto © studio TOAST



Obr. 108 Kamil Mrva, Havířov (2013); foto © studio TOAST



Obr. 109 Kamil Mrva, Havířov (2013); foto © studio TOAST







Obr. 110 Alena Šrámková, Praha - Troja (2013); foto © Tomáš Rasl



Obr. 111 Alena Šrámková, Praha - Troja (2013); foto © Tomáš Rasl

▪ **Rodinný dům v Praze - Troji (2013), Alena Šrámková**

Alena Šrámková v souvislosti se svou tvorbou hovoří o důstojnosti, obyčejnosti, všednosti, samozřejmosti, pravdivosti a odmítá líbivost a gesta<sup>75</sup>.

Pavel Nasadil o ní říká: „Alena Šrámková mě naučila se bát, být hrozně pokorný nebo možná skromný, protože ona byla tak silná osobnost, že u ní se opravdu student cítil jako malý žák.“<sup>76</sup> Je sama Alena Šrámková pokorná a skromná?

Alena Šrámková svoje principy prosazuje urputně i vůči klientům. Architektura by podle ní měla vychovávat. Výraz domu podřídí i vnitřní dispozici. Obdobně je tomu i u rodinného domu v Troji. Ten je zasazen do prudkého svahu v pražské Troji. S tím architektka pracuje a návrh domu komponuje včetně opěrných zdí. Ze strany veřejného prostoru tak vzniká až monumentální dojem. Dům, stejně jako i jiné stavby Aleny Šrámkové, jako by byl postaven mimo čas.

Samotná dispozice vykazuje nedostatky, které autorka považuje za nepodstatné. Dům nemá zádveří a hlavní vstup pro pěší je mimo vazbu na vstup od stání pro auta. Přesto jsou vazby na místo silně do návrhu přepsané. Obytné podlaží je v nejvyšším patře, odkud je výhled na údolí Vltavy. Pro ložnicové patro vytváří pobytovou zahradu.

Architektka pracuje jako obvykle s materiály, které domu dodají punc trvanlivosti a solidnosti. Často volí cihlu, čímž stavba získá druhé měřítko. Je to materiál, který je zažitý, nepřekvapuje a působí samozřejmě. Společně s kompozicí fasády dosahuje autorka stanovených cílů. Detaily nepovažuje za podstatné, přesto si nemyslím, že by u ní hrály druhořadou roli. Jsou řemeslně tradiční, ne vždy novátorské ale kvalitní. Příkladem je použití plechových kastlíků, které přerušují atiku. Tradiční, ale přesto nové.

---

<sup>75</sup> Šrámková, Alena. „Nutím lidi, aby se vypořádali se silou domu“ rozhovor vedl Ševčík, Jiří in Ševčík, Jiří a Mitášová, Monika. *Česká a slovenská architektura 1971-2011*. Praha: VVP AVU. 2013, str. 381-384 nebo Šrámková, Alena. „Kde to беру“ rozhovor vedl Sládeček, Jaroslav in Sládeček, Jaroslav. *Architekti CZ*. Praha: Grada, 2015.

<sup>76</sup> Nasadil, Pavel in Tesař, Jan Jakub. *O rodinných domech: rozhovory s architekty*. Praha: nakladatelství ČVUT, 2014. str. 46



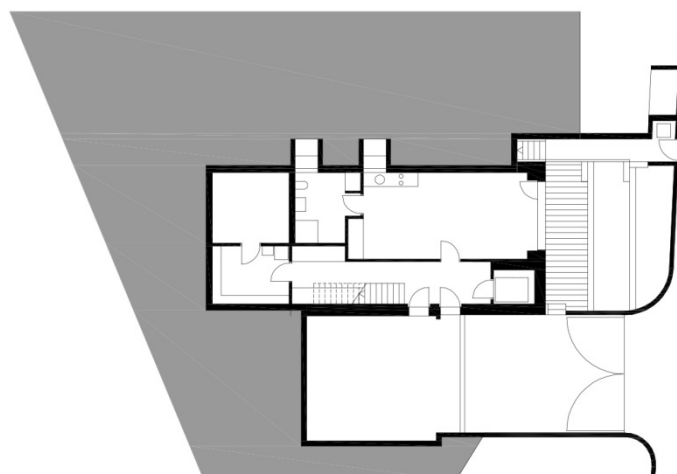
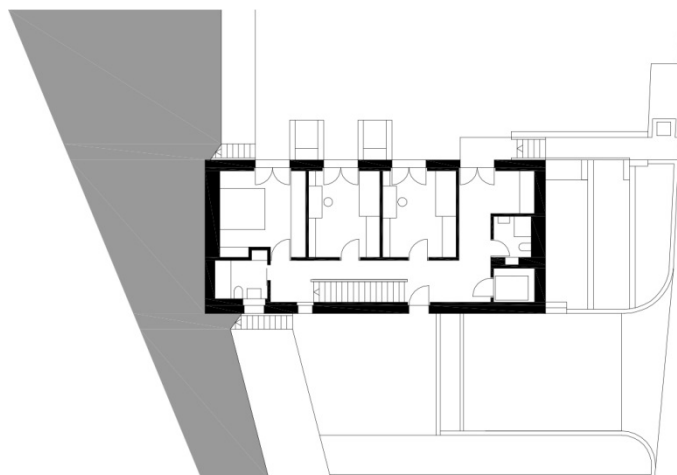
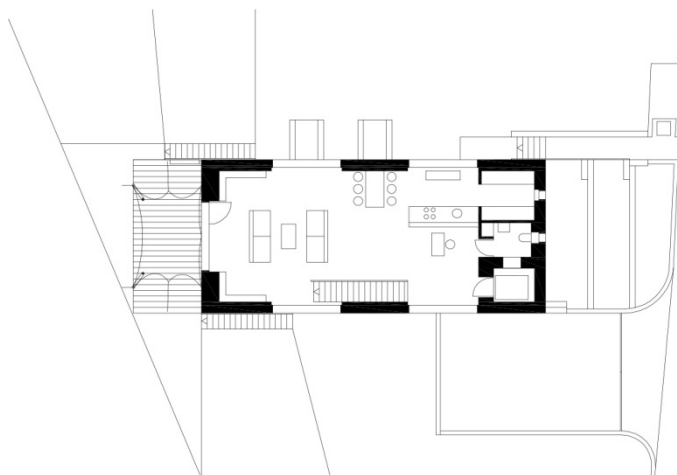
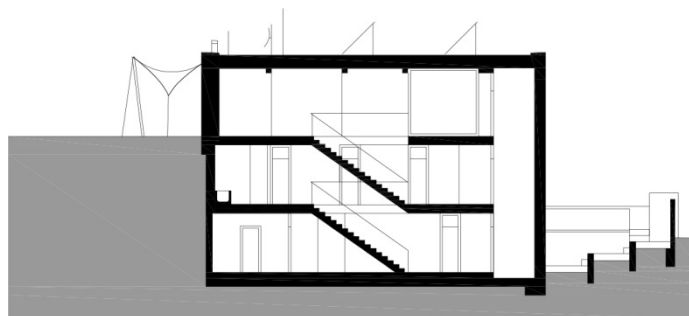


Obr. 112 Alena Šrámková, Praha - Troja (2013); foto © Tomáš Rasl



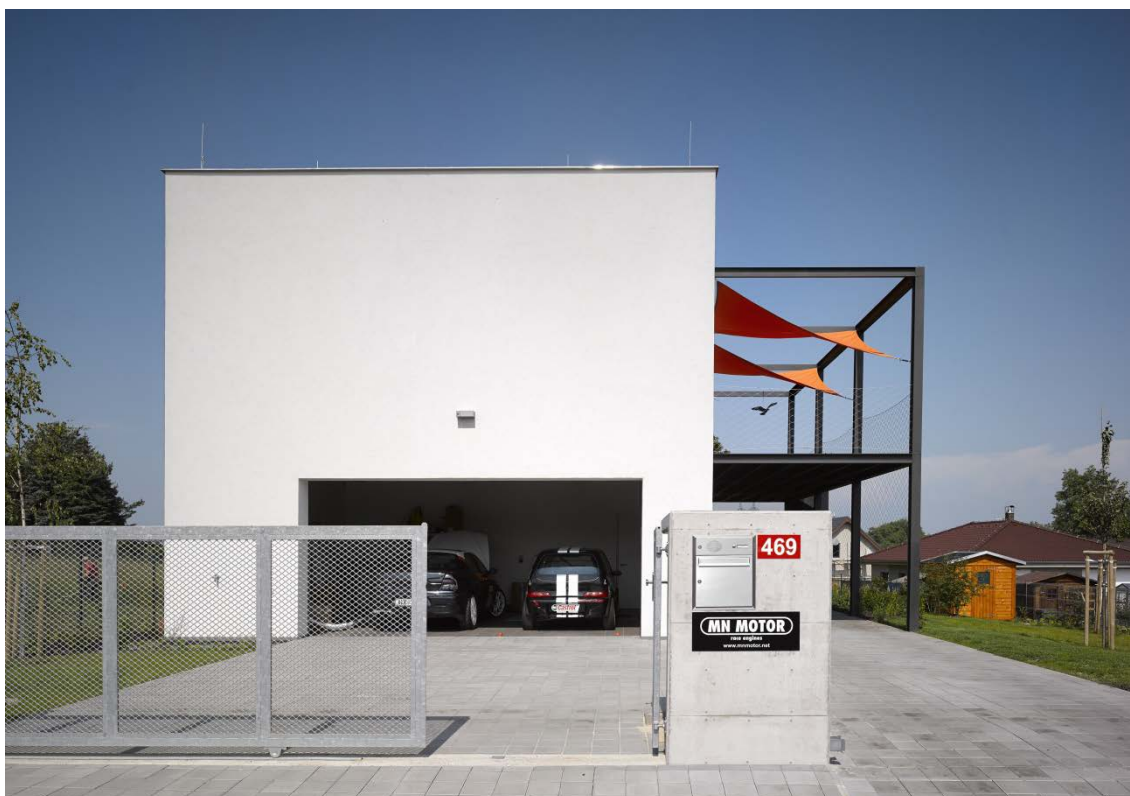
Obr. 113 Alena Šrámková, Praha - Troja (2013); foto © Tomáš Rasl







Obr. 114 Stempel & Tesař architekti, Bašt (2015); foto © Filip Šlapal



Obr. 115 Stempel & Tesař architekti, Bašt (2015); foto © Filip Šlapal

▪ **Rodinný dům v Bašti (2015), Stempel & Tesař architekti**

Ján Stempel v úvodu knihy 99 domů charakterizuje vybrané domy slovy: „*Jejich společným jmenovatelem jsou komplexnost řešení, jakož i rozpoznatelná odpovědnost autorů vůči klientům, k okolnímu prostředí, tedy i k budoucím generacím.*“<sup>77</sup> Tento popis by se dal označit za základní principy naší tvorby.

Rodinný dům vzniká dialogem mezi klientem a námi. V Bašti se projevily speciální požadavky na kombinaci bydlení s automobilovou dílnou. S ohledem na velikost pozemku jsme dílnu implementovali do objemu stavby a tím se určila jeho forma. Potřeba rozdílných světlých výšek pak definovala skladbu vnitřních prostor. Místo rámuje vodoteč – přírodní památka. Přemístění obytných prostor do horního podlaží umožňuje vizuální kontakt s tímto přírodním elementem a není tak ani rušen sousedními přízemními domy. Ocelová konstrukce pak plní funkci terasy, krytého stání a přímého spojení se zahradou.

Do návrhu pak samozřejmě vstupuje území stavby. U rodinného domu v Bašti to byla nová část obce s atributy satelitní zástavby. Dům tedy vzniknul ve stejných územních podmínkách jako RODINNÝ DŮM VE VRANÉM NAD VLTAVOU (2006) nebo RODINNÉ DOMY V POPOVIČKÁCH (2007, 2001). Dům zde však nepracuje s archetypální formou jako v předešlých případech, kde ji vyvolala reakce na místní předpis sedlové střechy. I zde je však dům racionální a kompaktní, což považuji za společný rys těchto domů.

Materiálové pojetí – kombinace omítky, oceli a betonu v odstínech bílá - šedá – černá reflektuje přání klientů. Vždy se snažíme do použitých materiálů vtisknout požadovanou atmosféru a pocit domova, který je jeho uživatelům blízký. Vždy se jedná o individuální přístup ke konkrétnímu uživateli.

---

<sup>77</sup> Stempel, Ján. 99 DOMŮ. Praha: Kant, 2012. str. 5





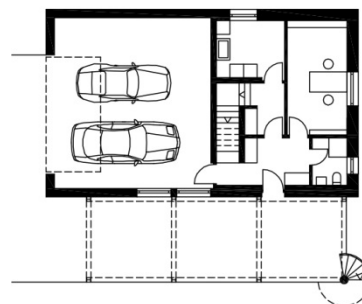
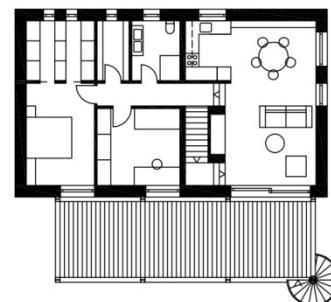
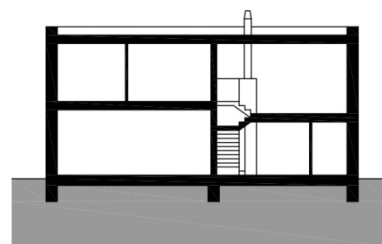
Obr. 116 Stempel & Tesař architekti, Bašť (2015); foto © Filip Šlapal



Obr. 117 Stempel & Tesař architekti, Bašť (2015); foto © Filip Šlapal



Obr. 118 Stempel & Tesař architekti, Bašť (2015); foto © Filip Šlapal



Obr. 119 Stempel & Tesař architekti, Bašť (2015); foto © Filip Šlapal





## 6. Závěr

Vydefinování jednotlivých typů území a popis chování architektů v daném prostředí má jednoho společného jmenovatele – kontextuální přístup. K vazbě na místo se hlásí všichni citovaní architekti. Území nastavuje pravidla, která daní autoři buď respektují či interpretují a vpisují do domů, čímž vznikají jedinečné prostory, se kterými se jejich uživatel identifikuje a vytváří si pocit domova. Tímto je míněn onen fenomenologický úhel pohledu českých architektů. Z nashromážděných dat nepozorují žádnou jinou tendenci, která by takto ovlivňovala výslednou formu a prostorové vazby.

„ V Čechách se vždycky něco napoví a potom se to už nikdy nedořekne“,<sup>78</sup> tak popisuje české prostřední architekt Alexandr Skalický. Touto větou by se dal z části popsat výsledek hledání tendencí v architektuře individuálního bydlení, s ohledem na vnější vlivy, které přichází ze zahraničí či vzájemné působení českých architektů mezi sebou. Výroky souvisí s obrovskou schopností českého prostředí přebírat cizí vzory, o čemž hovoří ve svých textech i Oldřich Ševčík a Ondřej Beneš. Tyto inspirační zahraniční zdroje však nejsou následně rozvíjeny, nevzniká žádná další tendence, kterou ve své práci vydefinoval např. Rostislav Švácha. Zejména u rodinných domů se potvrzuje výrazná individualita architekta a klienta.

Klienti nechtějí doslovné kopie svých snů, které jsou koláží jejich akumulovaných informací a zkušeností. Chtějí dostat něco nového, co bude respektovat jejich konkrétní potřeby. S tím přichází i za architektem a tím se liší od majitelů zbývajících 99 % (viz kapitola 2 – kde je vymezen předmět výzkumu). Tímto bych potvrdil část hypotézy, že na konečnou formální podobu mají vliv individuální požadavky klientů a jejich vlastní představy o domově.

Hlavní cíl práce systematicky mapovat současnou tvorbu individuálního bydlení byl splněn. Nashromážděná faktografická a obrazová data jsou publikovaná v doprovodných monografiích, které slouží ke studijním účelům a propagaci kvalitní architektury jako takové. Cíl uvést stavby do souvislosti a následně identifikovat případné tendence byl tak naplněn, byť moje práce potvrzuje stanovenou hypotézu založenou na akumulované zkušenosti jako tvůrčího architekta.

**S ohledem na poptávku na kvalitu území a místa lze očekávat, že se v budoucnu bude podíl individuálního bydlení v rodinných domech snižovat a začne převládat produkce kolektivního bydlení. Přesto podíl domů, které byly předmětem mého výzkumu, poroste. Na úkor katalogové produkce. Toto tvrzení vnímám jako jedinou vyzorovanou TENDENCI V ARCHITEKTUŘE INDIVIDUÁLNÍHO BYDLENÍ.**

Věřím, že vyzorovaná tendence je skutečná a že to není pouze moje zbožné přání.

---

<sup>78</sup> Tesař, Jan Jakub. *O Rodinných domech: rozhovory s architekty*. Praha: nakladatelství ČVUT, 2014. str. 12

## 7. Literatura

- Bacová, Andrea. „rozhovor Dalibor Borák.“ (Eurostav, s.r.o.), č. 06 (2013).
- Bacová, Andrea. *Slovenský rodinný dom 2000-2015*. Bratislava: Eurostav, 2016.
- Beneš, Ondřej. *Metody zkoumání a interpretace architektury*. 1. Praha: nakladatelství ČVUT, 2016.
- Borák, Dalibor. „Peklo předstírání a chvála úměrnosti.“ (Mafra) 2009.
- Cajthamlová, Markéta. *Česká architektura 2000 - 2001*. 1. Praha: Prostor, 2002.
- Čapková, Ivana, a další. *České bydlení DOMY: 77 rodinných domů z let 1989-2006*. 1. Praha: Prostor - architektura, interiér, design, 2006.
- Fialová, Irena, a Jana Tichá. *Martin Rajniš*. 1. Praha: Zlatý řez, 2008.
- Fránek, Zdeněk, rozhovor vedl: Adam Gebrian. „Bourání se Zdeňkem Fránkem (Fránek architects).“ *Bourání*. Český rozhlas. Radio Wave, Praha. 28. 04 2009.
- Fránek, Zdeněk. *Česká architektura 2013-2014*. Praha: Prostor - architektura, interiér, design, 2015.
- Gössel, Peter. *100 houses for 100 architects*. Köln: Taschen, 2008.
- Heidegger, Martin. *Básnický bydlí člověk*. 1. Praha: Oikoymenh, 2006.
- Hnilička, Pavel. *Česká architektura 2009-2010*. Praha: Prostor - architektura. interiér, design, 2011.
- Hradečný, Tomáš, rozhovor vedl: Adam Gebrian. „Bourání s Tomášem Hradečným.“ *Bourání*. Praha, (29. 03 2011).
- Hradečný, Tomáš. „Právo na krajinu.“ V *Právo na krajinu*, autor: kolektiv autorů. Brno: Veronica, 2005.
- HŠH. „Vila Hermína.“ *Architekt*, 2012.
- Jehlík, Jan. *Česká architektura 2003-2004*. Praha: Prostor - architektura, interiér, design, 2005.
- Jiran, Zdeněk. *Česká architektura 2012-2013*. Praha: Prostor - architektura, interiér, design, 2014.
- Jirkalová, Karolína. „Člověk nesmí zpanikařit: Rozhovor s Markétou Cajthamlovou.“ (ERA Média), č. speciál 08 (2008): 8-12.

- Kohout, Michal. *Česká architektura 2001-2002*. Praha: Prostor - architektura, interiér, design, 2003.
- Kotalová, Kateřina. „Rozhovor s Jakubem Kynčlem – Prostor mezi domy.“ *ASB Architektura Stavebnictví Byzny*, 2013: 50–52.
- proStory - Život v konceptu*. Režie: Lucie Králová. Produkce: Česká televize. 2011.
- Kratochvíl, Petr. *Rozhovory s architektky 01*. Praha: Prostor - architektura, interiér, design, 2005.
- Kratochvíl, Petr. *Současná česká architektura a její témata*. 1. Praha, Litomyšl: Paseka, 2011.
- Kuzemenský, Michal. *Česká architektura 2011-2012*. Praha: Prostor - architektura, interiér, design, 2013.
- Kynčl, Jakub, a Jiří Knesl. *8+8 realizace + projekty rodinných domů*. Brno: KNESL + KYNČL s.r.o., 2014.
- Kynčl, Jakub, a Zuzana Morávková. *knesl + kynčl architekti 2001-2012*. Brno: KNESL + KYNČL s.r.o., 2013.
- Lukeš, Zdeněk, a Petr Kratochvíl. *Praha moderní: velký průvodce po architektuře 1950-2000 IV*. Praha: Paseka, 2015.
- Macháček, Julius. „Sedm otázek pro Markétu Cajthamlovou.“ (JULIUS MACHÁČEK-KABINET), č. 5-6 (2012): 54-55.
- Mencl, Václav. *Lidová architektura v Československu*. Praha: Academia, 1980.
- MMRCR. *Vybrané údaje o bydlení 2016*. Praha: Ministerstvo pro místní rozvoj ČR, 2014.
- Mrva, Kamil, rozhovor vedl: Adam Gebrian. *Bourání*. Český rozhlas. Radio Wave. 19. 01 2010.
- Mrva, Kamil, rozhovor vedl: Linda Petáková. *Architekt Kamil Mrva představuje deset let práce svého ateliéru*. Český rozhlas. ČRO 3 Vltava. 21. 01 2010.
- Mrva, Kamil. *Kamil Mrva Architects 1999/2007*. 1. Zlín, 2007.
- Mrva, Kamil. *Kamil Mrva Architects 2006/2010*. 1. Zlín, 2010.
- Novák, Antonín. *Česká architektura 2015-2016*. Praha: Prostor - architektura, interiér, design, 2017.
- Pelčák, Petr. *Česká architektura 1999-2000*. Praha: Prostor - architektura, interiér, design, 2001.



Pelčák, Petr. *Česká architektura 2008-2009*. Praha: Prostor - architektura, interiér, design, 2010.

Pelčák, Petr. *Petr Pelčák: architekt=architect*. Brno: Obecní dům, 2008.

Ressová, Jitka. *Česká architektura 2014-2015*. Praha: Prostor - architektura, interiér, design, 2016.

Rosa, Martin, Jakub Kynčl, a Jiří Knesl. „Chce to mít nažhavené elektronky.“ *archiweb*. nedatováno. <http://archiweb.cz/news.php?type=&action=show&id=13123> (přístup získán 14. Duben 2014).

Rýzner, Luděk, rozhovor vedl: Adam Gebrian. „Bourání s Luděkem Rýznerem.“ *Bourání*. Praha, (27. 02 2013).

Rýzner, Luděk. *OK Plan architects 1999-2009*. Humpolec: OK Plan architects, 2010.

Schulz, Christian Norberg. *Principy moderní architektury*. 1. Praha: Malvern, 2015.

Skalický, Alexandr. *Česká architektura 2005-2006*. Praha: Prostor - architektura, interiér, design, 2007.

Skalický, Alexandr. *Megastore*. 1. Praha: Jalna, 2005.

Sládeček, Jaroslav. *Architekti CZ*. Praha: Grada, 2015.

Sládeček, Svatopluk. *Česká architektura 2007-2008*. Praha: Prostor - architektura, interiér, design, 2009.

Solt, Judit. *Rusín & Wahla : architekti = architects*. Brno: Obecní dům, 2008.

Stempel, Ján. *Česká architektura 2004-2005*. Praha: Prostor - architektura, interiér, design, 2006.

Stempel, Ján (et. al.). *Ján Stempel - projekty a realizace*. Praha: Kant, 2014.

Stempel, Ján, a Jan Tesař. *99 domů*. 1. Praha: Kant, 2012.

Stempel, Ján, Jan Jakub Tesař, a Ondřej Beneš. *Czech Houses / České domy*. Praha: Kant, 2014.

Stempel, Ján, Jan Jakub Tesař, a Petr Pištěk. *99 domů 2*. 1. Praha: Kant, 2016.

Suske, Petr. *Ekologická architektura ve stínu moderny: Podstata, principy a mýty*. 1. Příbram, 2008.

Šépka, Jan. *Česká architektura 2006-2007*. Praha: Prostor - architektura, interiér, design, 2008.

- Ševčík, Jiří, a Monika Mitášová . *Česká a slovenská architektura 1971-2011*. Praha: AVU, 2013.
- Škabrada, Jiří. *Lidové stavby: Architektura českého venkova*. Praha: Argo, 1999.
- Šlapeta, Vladimír, a Pavel Zatloukal. *Slavné vily Čech, Moravy a Slezka*. 1.vyd. Praha: Foibos, 2010.
- Švácha, Rostislav. *Česká architektura a její přísnost*. 1. Praha: Prostor, 2004.
- Tesař, Jan Jakub. *O rodinných domech: rozhovory s architekty*. Praha: ČVUT, 2014.
- Tichá, Jana. *Prostr a místo*. 1. Praha: Zlatý řez, 2015.
- Tlachová, Zuzana. „V režii Markéty Cajthamlové.“ (časopisy pro volný čas, s.r.o.), č. 07 (2010): 78-81.
- Vaněk, Miroslav, a Pavel Mucke. *Třetí strana trojúhelníku - Teorie a praxe orální historie*. Praha: Karolinum, 2015.
- Veselý, Dalibor. *Architektura ve věku rozdělené reprezentace*. 1. Praha: Academia, 2008.
- Volf, Petr. *Baráky v hlavě* . Praha: Gasset, 2013.
- Volf, Petr. „V prostorovém víru.“ (Kabinet Julius Macháček), č. 06 (06 2012): 83-124.
- Všetečka, Petr. *Česká architektura 2010-2011*. Praha: Prostor - architektura, interiér, design, 2012.
- Wertig, Jaroslav. *Česká architektura 2002-2003*. Praha: Prostor - architektura, interiér, design, 2004.
- Weston, Richard. *The house in the twentieth century*. London: Laurence King, 2002.
- Zavadil, Petr. „Šikmá střecha na soudobý dům nepatří.“ (Pineland a.s.), č. 07 (2012): 88-91.

## 8. Prameny

periodika:

Architekt  
Architect+  
ARCH  
ERA 21  
Stavba  
Zlatý řez

webové portály:

<https://www.archiweb.cz/>  
<https://stavbaweb.dumabyt.cz/>  
<https://www.earch.cz/>  
<https://www.bydleni-iq.cz/>

archivní materiály a webové prezentace architektonických kanceláří:

3+1 architekti  
4DS  
A.LT architekti  
A69 - architekti  
ADR  
AI - design  
Alexandr Skalický  
Aoc  
ARD  
ARCHIMAT  
Architekti Hruša & spol., Atelier Brno, s.r.o.  
architektonická kancelář P.A.W.  
Architektura  
ARCHOO  
ARCHPORT  
ARCHTEAM  
ASGK Designn  
Atakarchitekti  
Atelier 111 architekti  
Atelier 38  
ATELIER K2  
Atelier Kava  
Atelier Klanc  
ATELIER KUNC architects  
Atelier Makovský & partneři  
Atelier RAW



Ateliér Štěpán  
ATOS-6  
ATW architekti  
ATX Architekti  
Aulík Fišer architekti  
Borák - Boráková, architekti  
Burian Křivinka  
CUBOID ARCHITEKTI  
D u m architekti  
D3A  
Daria a Tomáš Balejovi architekti  
David Kraus  
EA architekti  
E-Mrak  
FAM architekti  
FIALA+NĚMEC  
Forman, Schwarz  
Fránek Architects  
Helena a Dalibor Borákovi  
hipposdesign  
Ivan Kroupa architekti  
Ivana a Jon Hale  
Jakub Murla  
Jiří Špaček  
Jiří Vokřál, Hana Horáková  
Josef Pleskot  
JRA Jaroušek Rochová architekti  
Kamil Mrva Architects  
knesl+kynčel architekti  
KSA  
Kuba Pilař architekti  
L&P Architektonický ateliér  
LABOR13  
Lábus AA - Architektonický ateliér  
Lennox architekti  
Lubomír Dědek  
Lukrécia a Marek Lachmanovi  
m4 architekti  
MAK  
Marie Procházková architekt  
Markéta Cajthamlová  
Martin Čeněk  
Martin Rajniš  
Martin Vomastek, Jakub Vrtíška  
Michal Sluka  
Mimosa architekti  
Mjöljk architekti  
Modulora  
Molo architekti  
Nacházel architekti

NEW HOW  
OK PLAN ARCHITECTS  
OOOOX  
Osamu Okamura  
OV-A  
Pavel Hnilička Architekti  
Pavel Míček Architects  
Pavel Mudřík architekti  
Pavla Burešová  
Pelčík a Partner Architekti  
Petr Hájek Architekti  
PETR STOLÍN ARCHITEKT  
Petr Suske  
Petr Venclovský  
Pragajaga Architekti  
Prodesi  
Qarta architektura  
Schaufler-Roskovec  
Schindler Seko architekti  
Sodomková Sodomka Architekti  
SPORADICAL architektonická kancelář  
Studio New Work  
Studio Olgoj Chorchoj  
Studiopha  
Šrámková architekti  
Uhlík architekti  
under-construction architects  
UNIT architekti  
Valenta Rydlo  
VLLLNNA  
Vyšehrad ateliér  
Zábran-Nová architekti

## 9. Seznam vyobrazení

Obr. na přebalu: Kuba Pilař architekti, Pavlov (2015); foto © David Korsá

Obr. 1 Josef Pleskot, Radek Lampa, Vrané nad Vltavou (1994); foto © Jan Malý; zdroj: www.arch.cz .....	16
Obr. 2 Schematická mapa rodinných domů pro knihu 99 DOMŮ 1.....	28
Obr. 3 Schematická mapa rodinných domů pro knihu 99 DOMŮ 2.....	28
Obr. 4 Kuba Pilař architekti, Praha Krutec (2008); foto © Ester Havlová.....	29
Obr. 5 A-LT architekti, Praha Chuchle (2010); foto © Tomáš Rasl.....	30
Obr. 6 Pavel Míček, Zlín Lazy (2008); foto © Dušan Tománek.....	30
Obr. 7 Stanislav Fiala, Praha Hanspaulka (2009); foto © Filip Šlapal .....	31
Obr. 8 Pavel Hnilička, Praha Dejvice (2014); © Lukáš Žentel .....	32
Obr. 9 Příklady urbanistického začlenění RD Hanspaulka (Schindler Seko), RD Hanspaulka (Fiala), RD Hanspaulka (Hnilička), RD Brno (Eichlerovi), RD Brno (Kuba Pilař), RD Brno (knesl kynčí),.....	32
Obr. 10 EA architekti, Brno Stránice (2013); foto © Ester Havlová.....	33
Obr 11 Kuba Pilař architekti, Brno Stránice (2013); foto © David Židlický .....	33
Obr. 12 Stempel & Tesař architekti, České Budějovice (2015); foto © FOTES.....	34
Obr. 13 FAM architekti, Petřkovice (2008); foto © Jaroslav Hejzlar .....	35
Obr. 14 David Kraus, Jevany (2011); foto © Filip Šlapal .....	36
Obr. 15 Olgoj Chorchoj, Černošice (2011); foto © Ondřej Kopečný.....	36
Obr. 16 Stempel & Tesař architekti, Všenory (2017); foto © Filip Šlapal .....	37
Obr. 17 FAM architekti, Pernink (2011); foto © Tomáš Balej.....	39
Obr. 18 Kuba Pilař architekti, Pavlov (2015); foto © David Korsá.....	40



Obr. 19 Příklady urbanistického začlenění RD Pavlov, RD Malá Lhota, RD Jenštejn; zdroj: 99 DOMŮ a 99 DOMŮ 2 .....	40
Obr. 20 Jaroušek Rochová architekti, Malá Lhota (2010); foto © Filip Šlapal .....	41
Obr. 21 Alena Šrámková, Jenštejn (2007); foto © Tomáš Souček .....	41
Obr. 22 Jan Jakub Tesař, Čelechovice na Hané (2012); foto © FOTES .....	42
Obr. 23 Příklady urbanistického začlenění v satelitu zleva: Stará Role, Uherský Brod, Zdiměřice, Újezd nad Lesy, Lety u Dobřichovic, Popovičky; zdroj: 99 DOMŮ a 99 DOMŮ 2..	43
Obr. 24 HŠH architekti, Beroun (2004); foto © Ester Havlová .....	44
Obr. 25 Vyšehrad, Újezd nad Lesy (2007); foto © Filip Šlapal .....	45
Obr. 26 Ján Stempel, Vrané nad Vltavou (2006); foto © Ester Havlová.....	46
Obr. 27 Ján Stempel, Popovičky (2007,2011); foto © Ivan Němec .....	46
Obr. 28 Stanislav Fiala, Zdiměřice (2007); foto © Filip Šlapal .....	47
Obr. 29 A69, Stará Role (2014); foto © Tomáš Rasl.....	48
Obr. 30 Pavel Mudřík, Slupečná (2005); foto © Libor Stavjanik.....	49
Obr. 31 AL-T architekti, Dlouhá Ves (2012); foto © Tomáš Rasl .....	50
Obr. 32 Stempel & Tesař architekti, Český ráj (2012); foto © FOTES .....	51
Obr. 33 Jiří Špaček, Českolipsko (2006); foto © Ester Havlová.....	52
Obr. 34 Nacházel architekti, Milevsko (2011); foto © Jakub Vlček .....	52
Obr. 35 OOOOX, Liberec Hluboká (2014); foto © Martin Zeman .....	53
Obr. 36 Martin Rajniš, Hráň u Slavonic (2007); foto © Ester Havlová .....	54
Obr. 37 AL-T architekti, Zbečno (2010); foto © Tomáš Rasl.....	54
Obr. 38 Tým ČVUT, Air House USA Kalifornie (2013); foto © Martin Čeněk .....	55
Obr. 39 Jiří Suchomel, Malmö - Švédsko (2001), zdroj: <a href="http://www.psj.cz">http://www.psj.cz</a> .....	56

Obr. 40 Dalibor a Helena Borákovi, Borinka - Slovensko (2009); foto © archiv autorů .....	57
Obr. 41 OK PLAN, Bratislava - Slovensko (2011); foto © Iveta Kopicová.....	57
Obr. 42 SKUPINA, Mohren - Švýcarsko (2014); foto © Filip Šlapal .....	58
Obr. 43 Zdeněk Fránek, Zadar - Chorvatsko (2014); foto © Petr Polák .....	58
Obr. 44 D3A Stanislav Fiala, Bělehrad - Srbsko (2009); foto © Filip Šlapal .....	59
Obr. 45 Stempel & Tesař architekti, Nitra – Slovensko (2014); foto © archiv autorů .....	60
Obr. 46 Příklady umístění na pozemku zdroj: 99 DOMŮ a 99 DOMŮ 2.....	62
Obr. 47 Makovský & partners ,Žebětín u Brna (2008); foto © Adam Sirotek .....	63
Obr. 48 Šárka a Marek Sodomkovi, Zadní Třebáň (2007); foto © Ester Havlová.....	63
Obr. 49 Schindler Seko architekti, Rekonstrukce v Praze Břevnově (2013); foto © Ondřej Polák .....	64
Obr. 50 A69, Posázaví (2015); foto © Tomáš Rasl.....	66
Obr. 51 Pavel Mudřík, Napajedla (2006); foto © Libor Stavjanik .....	66
Obr. 52 Archport, Praha Kyje (2014); foto © Petr Polák.....	67
Obr. 53 Stempel & Tesař architekti, Mšeno (2013); foto © FOTES.....	67
Obr. 54 D3A , Praha - Lochkov (2012); foto © Filip Šlapal.....	68
Obr. 55 Burian Křivinka architekti, Litomyšl (2008); foto © Filip Šlapal .....	69
Obr. 56 Stempel & Tesař architekti, Rekonstrukce řadovky v Praze (2017); foto © Filip Šlapal .....	70
Obr. 57 A69, Vila Ego v Praze (2006); foto © Ester Havlová.....	71
Obr. 58 Michal Šperling, Praha Letná (2017); foto © Michal Šperling .....	71
Obr. 59 Stempel & Tesař architekti, Karasy (2013); foto © Svatopluk Dvořák .....	72
Obr. 60 Tomáš Pejpek a Szymon Rozwalka, Olomouc (2007); foto © Wojciech Krynski, Mirek Kolčava .....	73

Obr. 61 ARCHTEAM, Kroměříž (2000); foto © Ester Havlová .....	80
Obr. 62 ARCHTEAM, Kroměříž (2000); foto © Ester Havlová .....	80
Obr. 63 ARCHTEAM, Kroměříž (2000); foto © Ester Havlová .....	82
Obr. 64 ARCHTEAM, Kroměříž (2000); foto © Ester Havlová .....	82
Obr. 65 ARCHTEAM, Kroměříž (2000); foto © Ester Havlová .....	83
Obr. 66 Petr Suske, Michalovice (2002); foto © Ester Havlová .....	84
Obr. 67 Petr Suske, Michalovice (2002); foto © Ester Havlová .....	84
Obr. 68 Petr Suske, Michalovice (2002); foto © Ester Havlová .....	86
Obr. 69 Petr Suske, Michalovice (2002); foto © Ester Havlová .....	86
Obr. 70 Petr Suske, Michalovice (2002); foto © Ester Havlová .....	87
Obr. 71 Petr Suske, Michalovice (2002); foto © Ester Havlová .....	87
Obr. 72 Markéta Cajthamlová, Bořeňovice (2004); foto © Ester Havlová .....	88
Obr. 73 Markéta Cajthamlová, Bořeňovice (2004); foto © Ester Havlová .....	88
Obr. 74 Markéta Cajthamlová, Bořeňovice (2004); foto © Ester Havlová .....	90
Obr. 75 Markéta Cajthamlová, Bořeňovice (2004); foto © Ester Havlová .....	90
Obr. 76 Markéta Cajthamlová, Bořeňovice (2004); .....	91
Obr. 77 Luděk Rýzner, Humpolec (2005); foto © Boys Plays Nice .....	92
Obr. 78 Luděk Rýzner, Humpolec (2005); foto © Boys Plays Nice .....	92
Obr. 79 Luděk Rýzner, Humpolec (2005); foto © Jan Malý .....	94
Obr. 80 Luděk Rýzner, Humpolec (2005); foto © Jan Malý .....	94
Obr. 81 Luděk Rýzner, Humpolec (2005); foto © Boys Plays Nice .....	95
Obr. 82 Zdeněk Fránek, Brno (2005); foto © Filip Šlapal .....	96

Obr. 83 Zdeněk Fránek, Brno (2005); foto © Filip Šlapal.....	96
Obr. 84 Zdeněk Fránek, Brno (2005); foto © Filip Šlapal.....	99
Obr. 85 Zdeněk Fránek, Brno (2005); foto © Filip Šlapal.....	99
Obr. 86 Jan Línek, Praha Liboc (2006); foto © Filip Šlapal.....	100
Obr. 87 Jan Línek, Praha Liboc (2006); foto © Filip Šlapal.....	100
Obr. 88 Jan Línek, Praha Liboc (2006); foto © Filip Šlapal.....	102
Obr. 89 Jan Línek, Praha Liboc (2006); foto © Filip Šlapal.....	102
Obr. 90 HŠH, Černín (2009); foto © Ester Havlová .....	104
Obr. 91 HŠH, Černín (2009); foto © archiv autorů.....	104
Obr. 92 HŠH, Černín (2009); foto © Ester Havlová .....	106
Obr. 93 HŠH, Černín (2009); foto © Ester Havlová .....	106
Obr. 94 HŠH, Černín (2009); foto © Ester Havlová .....	107
Obr. 95 HŠH, Černín (2009); foto © Ester Havlová .....	107
Obr. 96 knesl kynčl architekti, Kuřim (2009); foto © Tomáš Rasl .....	108
Obr. 97 knesl kynčl architekti, Kuřim (2009); foto © Tomáš Rasl .....	108
Obr. 98 knesl kynčl architekti, Kuřim (2009); foto © Tomáš Rasl .....	110
Obr. 99 knesl kynčl architekti, Kuřim (2009); foto © Tomáš Rasl .....	110
Obr. 100 Ladislav Lábus, Kunice (2012); foto © Jan Zátorský .....	112
Obr. 101 Ladislav Lábus, Kunice (2012); foto © Jan Zátorský .....	112
Obr. 102 Ladislav Lábus, Kunice (2012); foto © Jan Zátorský .....	114
Obr. 103 Ladislav Lábus, Kunice (2012); foto © Jan Zátorský .....	114
Obr. 104 Ladislav Lábus, Kunice (2012); foto © Jan Zátorský .....	115



Obr. 105 Kamil Mrva, Havířov (2013); foto © studio TOAST.....	116
Obr. 106 Kamil Mrva, Havířov (2013); foto © studio TOAST.....	116
Obr. 107 Kamil Mrva, Havířov (2013); foto © studio TOAST.....	118
Obr. 108 Kamil Mrva, Havířov (2013); foto © studio TOAST.....	118
Obr. 109 Kamil Mrva, Havířov (2013); foto © studio TOAST.....	119
Obr. 110 Alena Šrámková, Praha - Troja (2013); foto © Tomáš Rasl.....	120
Obr. 111 Alena Šrámková, Praha - Troja (2013); foto © Tomáš Rasl.....	120
Obr. 112 Alena Šrámková, Praha - Troja (2013); foto © Tomáš Rasl.....	122
Obr. 113 Alena Šrámková, Praha - Troja (2013); foto © Tomáš Rasl.....	122
Obr. 114 Stempel & Tesař architekti, Bašť (2015); foto © Filip Šlapal .....	124
Obr. 115 Stempel & Tesař architekti, Bašť (2015); foto © Filip Šlapal .....	124
Obr. 116 Stempel & Tesař architekti, Bašť (2015); foto © Filip Šlapal .....	126
Obr. 117 Stempel & Tesař architekti, Bašť (2015); foto © Filip Šlapal .....	126
Obr. 118 Stempel & Tesař architekti, Bašť (2015); foto © Filip Šlapal .....	127
Obr. 119 Stempel & Tesař architekti, Bašť (2015); foto © Filip Šlapal .....	127

## 10. Seznam tabulek

Tab. 1 Počet a struktura dokončených bytů 1998-2016 podle druhu staveb .....	18
Tab. 2 Struktura dokončených bytů 1998-2016 podle druhu staveb v %.....	19
Tab. 3 Struktura dokončených rodinných domů v letech 1997-2015 podle nosné konstrukce (v%).....	19

## 11. Kredit – o autorovi

### ▪ odborná praxe:

2004 – 2005	Jeanne Dekkers Architectur ; Nizozemí, Delft
2004 – 2008	Atelier 6, s.r.o.; Česká rep., Praha
2008 –	Stempel & Tesar architekti - společník; Česká rep., Praha

### ▪ pedagogická činnost:

2011 – 2012	Asistent v ateliéru <b>Stempel – Beneš</b>
2013 – 2016	Asistent Prof. Ing. arch. Akad. arch. <b>Aleny Šrámkové</b>
2017	Asistent v ateliéru hostujícího pedagoga <b>Zsolta Gunthera</b>

### ▪ publikační činnost - knihy:

2012	Stempel, Ján a Tesař, Jan. 99 domů. 1. Praha : Kant, 2012. ISBN 978-80-7437-078-6.
2014	Stempel, Ján. Ján Stempel - projekty a realizace. Praha : Kant, 2014. ISBN 978-80-7437-121-9. kapitola stempel&tesar str. 64-131
2014	Stempel, Ján, Tesař, Jan Jakub a Beneš, Ondřej. Czech Houses / České domy. Praha : Kant, 2014. ISBN 978-80-7437-140-0.
2014	Tesař, Jan Jakub. O rodinných domech: Rozhovory s architektky. Praha : ČVUT, 2014. ISBN 978-80-01-05560-1.
2016	Stempel, Ján, a další. Skici Sketches. Praha : Kant, 2016. ISBN 978-80-7437-179-0.
2016	Stempel, Ján, Tesař, Jan a Pištěk Petr. 99 domů 2. 1. Praha : Kant, 2016. ISBN 978-80-7437-207-0.

▪ **články v periodikách:**

- 2013 Tesař, Jan. Architektura rodinného bydlení - témata a přístupy v navrhování. Architekt. 2013, Sv. 03/2013, stránky 2,135.
- 2013 Tesař, Jan. S Pavlem Nasadilem - Tendence v současné architektuře individuálního bydlení. Architekt. 2013, Sv. 03/2013, stránky 62-67.
- 2013 Tesař, Jan. S Alexandrem Skalickým - Tendence v současné architektuře individuálního bydlení. Architekt. 2013, Sv. 04/2013, stránky 60-65.
- 2013 Tesař, Jan. S Kamilem Mrvou - Tendence v současné architektuře individuálního bydlení. Architekt. 2013, Sv. 06/2013, stránky 78-83.
- 2014 Tesař, Jan. S Ludškem Rýznerem - Tendence v současné architektuře individuálního bydlení. Architekt. 2014, Sv. 01/2014, stránky 86-91.
- 2013 Tesař, Jan. S Tomášem Hradečným - Tendence v současné architektuře individuálního bydlení. Architekt. 2014, Sv. 03/2014, stránky 52-57.
- 2014 Tesař, Jan. Suveréně skromný. ERA 21. 2014, Sv. 05/2014, str. 16.
- 2014 Tesař, Jan. S Peterem Lackem - Tendence v současné architektuře individuálního bydlení. Architekt. 2014, Sv. 04-05/2014, stránky 38-41.
- 2015 Tesař, Jan. S Jakubem Kynčlem - Tendence v současné architektuře individuálního bydlení. Architekt. 2015, Sv. 03/2015, stránky 74-77
- 2016 Tesař, Jan. Tři domy. Stavba. 2016, Sv.23, stránky 62-63.
- 2017 Tesař, Jan. Tři pokusy o Wrighta. Stavba. 2017, stránky 52-53.

▪ **přednášky a aktivní účasti na konferencích:**

- 2012 05.01. Architecture V4; konference: Zilele Arhitecturii 2011,  
**Cluj, Rumunsko**
- 2013 31.05. Contemporary czech houses; Sint-Lucas School of Architecture,  
**Brusel, Belgie**
- 2013 24.10. Rodinné domy Jána Stempela; konference: Architektura: Produkce  
a recepce, FA ČVUT **Praha**
- 2013 09.11. Contemporary czech houses; konference: Individuální bydlení v  
České republice ve střeoevropském kontextu,  
FA ČVUT **Praha**



- 2013 24.05. Contemporary czech houses; Závod Big, **Ljubljana, Slovinsko**
- 2014 30.09. Současné české rodinné domy; VŠB fakulta stavební, katedra architektury, **Ostrava**
- 2014 07.11. Architects and their own family houses; konference: Individuální bydlení v České republice v evropském kontextu, FA ČVUT **Praha**
- 2014 18.12. Contemporary czech houses; Zodchestvo Festival 2014, **Moskva, Rusko**
- 2015 19.03. Architects and their own family houses; Contemporary czech houses; Budapest University of Technology and Economics, **Budapešť, Maďarsko**
- 2015 08.06. Nad knihou Czech houses 1989-2014 (s Ján Stempel); přednáškový cyklus Tištěná architektura; **Jablonec nad Nisou**
- 2015 22.10. Contemporary czech houses; School of Modern Languages, University of Bristol, **Bristol, Velká Británie**
- 2015 23.10. Tendences of contemporary family houses in Czech Republic; Department of Architecture and the Built Environment, Faculty of Environment and Technology, University of the West of England, **Bristol, Velká Británie**
- 2016 07.09. České domy, **Pelhřimov**
- 2016 14.11. Denní světlo v architektuře, konference Velux, **Praha**
- 2017 04.05. České domy, Galerie CHADA, **Zlín**
- 2017 12.10. Jak vnímá a řeší schodiště Stempel & Tesař architekti, konference o schodištích (DNA design s.r.o.), FSt VUT **Brno**

▪ **granty a pořádání konferencí:**

- 2013 – 2015 SGS13/227/OHK1/3T/15 - Současné tendence v architektuře individuálního bydlení (ČR od r.2000) - hlavní řešitel
- 2013 SVK39/13/F5 – konference: Individuální bydlení v České republice ve středoevropském kontextu – hlavní koordinátor
- 2014 SVK46/14/F5 – konference: Individuální bydlení v České republice v evropském kontextu – hlavní koordinátor
- 2015 Institucionální program MŠMT na rok 2015 – příprava projektu - monografie Skici Sketches

- 2015 – 2017      SGS16/183/OHK1/2T/15 - Architektura individuálního bydlení v České republice po roce 2010 – člen řešitelského týmu
- 2016              Institucionální program MŠMT na rok 2016 – příprava projektu - monografie 99 DOMŮ II.
- 2017              Institucionální program MŠMT na rok 2017 – příprava projektu - monografie České zahrady

▪ **výstavy:**

- 2005              Regenerace města Kostelce na Hané, autorská výstava o projektu Kostelec na Hané
- 2010              Městské zásahy, kolektivní výstava projektů - projekt Park Kotlářka, DOX Praha
- 2013              HIŠE SVĚTA, kolektivní mezinárodní výstava – projekt Rodinný dům v Českém ráji, Ljubljana, Slovinsko
- 2014 – 2017      CZECH HOUSES – putovní kolektivní výstava  
18. 12. 2014 – 22. 12. 2014 Zochestvo 2014; Moskva  
18. 03. 2015 – 09. 04. 2015 galerie FUGA; Budapešť  
15. 09. 2015 – 25. 09. 2015 Star Gallery; Londýn  
22. 10. 2015 – 22. 11. 2015 School of Modern Languages, University of Bristol; Faculty of Environment and Technology, University of the West of England; Bristol  
17. 11. 2015 – 8. 12. 2015 Galerie MODEM; Debrecen, Maďarsko  
08. 02. 2016 – 24. 02. 2016 Széchenyi István University, Győr, Maďarsko  
16. 03. 2016 – 18. 03. 2016 European Habitat, Praha  
07. 09. 2016 – 21. 09. 2016 Pelhřimov  
06. 04. 2017 – 12. 05. 2017 galerie CHADA, Zlín  
20. 09. 2017 – 27. 09. 2017 kulturní centrum Vršac, Belgrad, Srbsko

▪ **recenze tvorby v zahraničních časopisech a monografiích:**

- 2013              Chanez Pierre-Olivier. Sur deux jambes. Architecture Durable & Bois. 2013, str. 58-61
- 2013              Tichá Jana. Prostor blízký a vzdálený. Piranesi 33. 2013, str. 114-120

▪ **recenze tvorby v domácích časopisech a monografiích:**

- 2012 László, Vincze. Black & White. Architekt. 2012, sv 03/2012, str. 50-59
- 2012 Beneš, Ondřej. Rodinný dům Český ráj. Stavba. 2012, sv 03/2012, str. 26-31
- 2017 Dům pro závodníka. Architect+. 2017. sv 05, str. 18-21
- 2017 Dům věž. Architect +. 2017. Sv 05, str. 22-25
- 2017 Gebrian, Adam. Solidní městský blok. INTRO. 2017. Sv.03/2017, str. 123-125
- 2017 Volf, Petr. Léčba řezem. Architect+ 2017. sv 07, str.76-81

▪ **zahraniční a domácí weby s publikovanou tvorbou:**

[www.DEZEEN.com](http://www.DEZEEN.com)  
[www.archdaily.com](http://www.archdaily.com)  
[www.10.AECCafe.com](http://www.10.AECCafe.com)  
[www.archispace.com](http://www.archispace.com)  
[www.architecturenewplus.com](http://www.architecturenewplus.com)  
[www.Huffingtonpost.com](http://www.Huffingtonpost.com)  
[www.blogawx2.pl](http://www.blogawx2.pl)  
[www.epitomuveszet.hu](http://www.epitomuveszet.hu)  
[www.magazindomov.ru](http://www.magazindomov.ru)  
[www.archilenta.ru](http://www.archilenta.ru)  
[www.arch.sk](http://www.arch.sk)  
[www.archiweb.cz](http://www.archiweb.cz)  
[www.bydleni-iq.cz](http://www.bydleni-iq.cz)  
[www.bydleni.idnes.cz](http://www.bydleni.idnes.cz)  
[www.earch.cz](http://www.earch.cz)  
[www.bydleni.cz](http://www.bydleni.cz)  
[www.lidovky.cz](http://www.lidovky.cz)

▪ **vybrané realizace:**

2010	Rekonstrukce rodinné vily v Praze - Hlubočepch (autoři: Ján Stempel, Jan Jakub Tesař, Stano Bachleda)
2011	Rodinný dům v Letech u Dobřichovic, (autoři: Ján Stempel, Jan Jakub Tesař)
2012	Rodinný dům v Rovině (autoři: Ján Stempel, Jan Jakub Tesař)
2012	Rekonstrukce řadového domu v Praze (autoři: Ján Stempel, Jan Jakub Tesař)
2012	Rodinný dům v Čelechovicích na Hané (autoři: Ján Stempel, Jan Jakub Tesař)
2012	Rodinný dvojdům v Českém ráji (autoři: Ján Stempel, Jan Jakub Tesař)
2013	Rodinný dům ve Mšeně, Jablonec nad Nisou (autoři: Ján Stempel, Jan Jakub Tesař)
2013	Rodinný dům v Karasech (autoři: Ján Stempel, Jan Jakub Tesař)
2013	Rodinný dům v Lysé nad Labem (autoři: Ján Stempel, Jan Jakub Tesař)
2014	Rekonstrukce rodinné vily v Praze Dejvicích (autoři: Ján Stempel, Jan Jakub Tesař)
2014	Rodinný dům v Unhošti u Prahy (autoři: Ján Stempel, Jan Jakub Tesař)
2015	Rodinný dům v Bašti (autoři: Ján Stempel, Jan Jakub Tesař)
2016	Rodinný dům v Českých Budějovicích (autoři: Ján Stempel, Jan Jakub Tesař)
2016	Rodinný dům ve Všenorech (autoři: Ján Stempel, Jan Jakub Tesař)
2016	Rodinný dům v Klentnici (autoři: Ján Stempel, Jan Jakub Tesař)
2017	Rekonstrukce řadového domu v Praze (autoři: Ján Stempel, Jan Jakub Tesař)



- 2017 Rekonstrukce mlýna, střeždočeský kraj  
(autoři: Ján Stempel, Jan Jakub Tesař)
- 2017 Rodinný dům v Liberci  
(autoři: Ján Stempel, Jan Jakub Tesař)
- 2017 Rodinný dům v Mníšku pod Brdy  
(autoři: Ján Stempel, Jan Jakub Tesař)
- **vybrané studie:**
- 2008 – 17 Rodinné domy  
(spoluautor Ján Stempel)
- 2007 Informační centrum Prahy 7 – diplomní projekt
- 2008 Rezidence na Karlovce; Praha - Hanspaulka  
(spoluautor Ján Stempel)
- 2008 Galerie Millenium; Praha - Malá Strana  
(spoluautor Ján Stempel)
- 2008 Hotel Zahrada; Praha - Nusle  
(spoluautor Ján Stempel)
- 2008 Bytový dům pro seniory v Praze Žižkově  
(spoluautor Ján Stempel)
- 2009 Park Kotlářka  
(spoluautor Ján Stempel; Terra Florida architekti )
- 2009 Úprava presbyteria kostela sv. Jakuba Většího  
(spoluautor Ján Stempel)
- 2011 Nové sídlo firmy Navisys (spoluautor Ján Stempel)
- 2013 Bytový dům v Praze Hlubočepch (spoluautor Ján Stempel)
- 2014 Bytový dům Žižkov (spoluautor Ján Stempel)
- 2015 Bytový dům Na Viktorce (spoluautor Ján Stempel)
- 2015 Bytový dům v Lysé nad Labem (spoluautor Ján Stempel)
- 2016 Výrobně administrativní centrum Empower Company  
v Předměřicích (spoluautor Ján Stempel)
- 2017 Pivovar Všeřany (spoluautor Ján Stempel)

- 2017 Bytový dům Liberec (spoluautor Ján Stempel)
- 2017 Bytový dům Milovice (spoluautor Ján Stempel)

▪ **vybrané soutěže a ocenění:**

- 2005 Architecture for diplomacy - finalista  
Studentská mezinárodní soutěž  
(vedoucí studentské práce: Ivan Plicka)
- 2008 Vícegenerační rodinný dům porotherm - odměna
- 2009 Rodinný dům budoucnosti ze systému Porotherm – 1.cena
- 2009 Výstavba Zastupitelského úřadu České republiky ve Washingtonu,  
D.C. (autoři Ondřej Beneš, Jan Jakub Tesař)
- 2010 Revitalizace Tyršova náměstí v Hostomicích - finalista  
(autoři Jan Jakub Tesař, Terra florida)
- 2010 Smuteční síň – Roudnice nad Labem – 3. místo  
(autoři: Ján Stempel, Jan Jakub Tesař)
- 2014 Brick award - Dům roku 2014 – 1. místo  
Rodinný dům v Karasech  
(autoři: Ján Stempel, Jan Jakub Tesař)
- 2014 Fasáda roku v kategorii rodinný dům – 1. místo (dělené)  
Rodinný dům v Karasech  
(autoři: Ján Stempel, Jan Jakub Tesař)
- 2016 Fasáda roku v kategorii rodinný dům – 1. místo  
Rodinný dům v Bašti  
(autoři: Ján Stempel, Jan Jakub Tesař)
- 2018 Pasivní dům roku 2017 – cena časopisu Stavitel  
Rodinný dům ve Všenorech  
(autoři: Ján Stempel, Jan Jakub Tesař)

© Ing. arch. Jan Jakub Tesař

FA ČVUT v Praze

15127 Ústav navrhování I.

Thákurova 9

166 34 Praha 6 Dejvice

[tesar@stempel.cz](mailto:tesar@stempel.cz)

[www.stempel-tesar.com](http://www.stempel-tesar.com)