

České vysoké učení technické v Praze

Fakulta architektury

Obor: Architektura - teorie a tvorba

Ústav: 15113 - Ústav teorie a dějin architektury

## DISERTAČNÍ PRÁCE

Ing. arch. Eva Bortelová

### **Podnikatelské baroko:**

Naivně historizující tendence v rezidenční architektuře na území

České republiky v letech 1990 – 2015

Praha, 2018

Školitel: prof. Ing. arch. Matúš Dulla, DrSc.



## PODĚKOVÁNÍ

Děkuji vedoucímu disertační práce prof. Ing. arch. Matúši Dullovi, DrSc. za konzultace a připomínky.

Dále děkuji Arturovi, Žanetě, Fernandovi, Claře, Johnovi, Zdeňkovi, Ivanovi, Petrovi a rodičům za jejich podněty a podporu.



## PROHLÁŠENÍ

Prohlašuji, že jsem disertační práci vypracovala samostatně s vyznačením všech použitých pramenů a spoluautorství.

V Praze dne 10. 2. 2018

Eva Bortelová

---



## Abstract in English

Doctoral thesis called “Podnikatelské baroko” (Architecture of the New Rich Houses) focuses on a research of a topic so far neglected in the Czech society. This topic has been outside any serious interest in research by architects although this phenomenon has definitely been acknowledged by public and is very often referred to. It may seem that architects deliberately avoid this subject because they do not want to deal with what seems unsightly. However negative tendency in society is just as equally important as a positive one. No one has dealt with this subject enough to independently tell that this is something purely negative. The thesis aims to approach this subject in an objective way and without prejudice.

The term “Podnikatelské baroko” (Architecture of the New Rich Houses) emerged in 90s of the 20th Century as a definition with negative connotation describing opulent new build homes. These buildings` architectural language and its expressive tools tend to go back in time and draw inspiration from older styles like Gothic style, Renaissance or Baroque style. This is however done without profound understanding of architecture those periods. There are a number of buildings built naively repeating historic styles, sometimes radically eclectic combining elements from various time periods, styles or geographic regions. There are a number of buildings unified in style however missing an interconnection between architectural elements, sometimes missing good quality detail or material. Under this category there will be several buildings included which are more or less of unified style. However this time they incorrectly apply technological and aesthetic principals from abroad, disharmonic and geometric shapes or misunderstand the logic sequence of historic elements from one period.

The thesis also focuses on private residential buildings in general where an average private home is monitored from 1990 to 2015, with economic and social context in the background. The main part`s focus is then on the Architecture of the New Rich Houses which is analysed through nineteen case studies built over this period. Based on this analysis a conclusion can be made that houses can be divided into groups with same characteristics that are common to a certain time period or a client`s personality.

The research proves that between 1990 and 2015 there has been a positive evolution of vernacular taste which has led to a gradual refinement of an average family home. It has been proven that the category of “Podnikatelské baroko” (Architecture of the New Rich Houses) has also undergone a certain evolution process. This has been described within sub-categories with

common characteristics. It has also been established that described buildings usually fail because of a low quality design but not necessarily because of a low quality workmanship.



## Abstrakt v češtině

Disertační práce nazvaná Podnikatelské baroko se zaměřuje na výzkum v českém prostředí doposud opomíjeného tématu. Přesto, že tento pojem silně rezonuje ve společnosti a je velmi často používán, stojí doposud mimo zájem seriózního výzkumu ze strany architektů. Zdá se, že architekti se tématu záměrně vyhýbají, snad proto, že se nechtějí zabývat něčím, co je „ošklivé“. Jenže negativní aspekty lidské společnosti jsou stejně důležité jako ty pozitivní a proto je vhodné jim věnovat tutéž pozornost. Navíc, pokud se problému nikdo nevěnoval, nelze s jistotou říci, že se jedná o něco ryze negativního. Disertační práce se snaží přistupovat k problému objektivně a bez předsudků.

Pojem podnikatelské baroko se u nás objevuje poprvé v 90. letech 20. století jako negativně emocionálně zabarvené označení nákladných novostaveb rodinných domů. Tyto stavby se ve svých výrazových prostředcích často obracely do vzdálenější minulosti, ke slohům jako je gotika, renesance či baroko, avšak bez hlubšího pochopení architektury z těchto období. Vznikaly tak objekty naivně-historizující, někdy také radikálně eklektické, kombinující prvky z různých období, stylů a oblastí. Některé stavby jsou i stylově jednotné, avšak chybí jim provázanost jednotlivých prvků, někdy kvalitní detail či materiál. Pod pojmenování zařazují i některé stavby, které jsou, dá se říci, jednotného stylu. V tom případě jde o nevhodné přenesení stavebních a estetických principů ze zahraničí o disharmonické geometrické tvary či nepochopení logiky skladby historických prvků z jednoho období.

Práce se zaměřuje také na výstavbu rodinných domů obecně, kde je sledován průměrný rodinný dům v období 1990 – 2015 na pozadí ekonomického a společenského kontextu, hlavní část je ale věnována podnikatelskému baroku, které je zkoumáno prostřednictvím devatenácti případových studií, postavených v tomto období. Na základě analýzy těchto objektů bylo zjištěno, že lze domy rozdělit do skupin se společnými charakteristikami, jež odpovídají určitému období či osobnosti klienta.

Výzkum dokazuje, že mezi lety 1990 a 2015 došlo k pozitivnímu vývoji lidového vkusu a s tím související postupné kultivaci průměrného rodinného domu. Bylo také prokázáno, že i v rámci kategorie podnikatelské baroko došlo ve sledovaném období k určitému vývoji. Tento vývoj byl popsán s pomocí stanovených podskupin se společnými charakteristikami. Můžeme zde jednak sledovat proměny v zastoupení jednotlivých podskupin v čase a v závislosti na měnícím se společenském a ekonomickém kontextu, ale, u některých skupin, také v podstatě

konstantní požadavky určité skupiny klientů, které dávají vzniknout velmi podobným domům bez ohledu na rok vznik.

# Obsah

1. Úvod .....	13
2. Teoretický kontext řešeného problému .....	15
Suburbanizace .....	15
Kýč .....	16
Souvislost s postmodernou a dekonstruktivismem .....	18
Vztah mezi postmodernou a kýčem .....	22
Barokní princip .....	23
Tradicionalismus .....	24
Podnikatelské baroko .....	26
3. Představení problému .....	28
Definice problému .....	30
Metoda .....	32
4. Historický kontext: Rodinný dům po druhé světové válce (1946 -1989) .....	34
5. Průměrný rodinný dům po roce 1989 (1990 – 2015) .....	37
Proměny stavební aktivity v oblasti bydlení .....	37
Vývoj velikosti bytů .....	40
Vizuální proměna domu v letech 2002 - 2015 .....	42
6. Podnikatelské baroko v řešeném období .....	46
Seznam studovaných objektů a jejich rozdělení do skupin .....	47
Počátky .....	48
České Beverly Hills .....	52
Anglický styl .....	55
Stín postmoderny .....	62
Palác .....	67
Sídlo .....	72
Hrad .....	73
Kanadský srub .....	77
7. Zobecnění závěrů a výhledy do budoucnosti .....	80
8. Použitá literatura a zdroje .....	83
Tištěné zdroje .....	83
Elektronické dokumenty .....	87

9. Seznam vyobrazení .....	89
Seznam fotografií.....	89
Seznam grafů .....	91
Seznam tabulek .....	91
Seznam plánové dokumentace .....	91

Příloha – dokumentace studovaných objektů.....	P-1
--	-----

Následuje na konci disertační práce v samostatném oddílu s vlastním stránkováním.

## 1. Úvod

Výraz architektonického objektu je vždy výsledkem tvořivého procesu, do něhož vstupuje celá řada osob, faktorů a omezení. Dříve hrála velkou roli tradice. Ještě na začátku dvacátého století bylo v českých zemích mnoho staveb určených k bydlení formováno na základě staletými ověřených kompozičních principů. Přízemní venkovská stavení většinou přejímala po staletí známé trojdělení na světnici, síň a komoru.<sup>1, 2</sup> Toto půdorysné upořádání skýtalo pro obyvatele domu celou řadu výhod. Ze zápraží krytého před sluncem a deštěm se vstupovalo do komunikačního jádra – síně. Z ní pak byla přístupna světnice, komora a černá kuchyně. Jednotlivé místnosti (kromě síně) byly neprůchozí. V českých zemích byla nejobvyklejší štítová orientace, kdy štít domu směřoval do návsi a vstup do objektu byl na delší (okapové) straně.<sup>3</sup> Světnice se obracela okny do dvora a na náves. Obyvatelé tak mohli sledovat, co se děje venku, zároveň ale byli díky bujně porostlým předzahrádkám ušetřeni zvědavých pohledů.<sup>4</sup>

Jistě i ve staletích předcházejících dvacátému vznikala celá řada originálních domů, zvláště pokud se jednalo o rozsáhlejší statky, patrové objekty, měšťanské domy či honosnější aristokratická (ale i podnikatelská) sídla, které výše umístěnému popisu vůbec neodpovídají. Přesto se mi však zdá markantní změna, ke které došlo v souvislosti s industrializací a nástupem moderní architektury, kdy se výrazně začalo prosazovat individuální řešení.

Dnes je výsledná podoba stavby formována požadavky klienta, představami architekta či projektanta, legislativními, finančními a jinými omezeními. Do roku 1989 byly možnosti individuální výstavby značně omezeny, a to proto, že prakticky zanikl tradiční vztah architekt – klient, ale také kvůli nedostatečné nabídce stavebních materiálů, technologií, velmi omezeným možnostem financování apod. Stavba domu podle individuálního projektu byla něčím velmi neobvyklým, což se změnilo až po převratu. Polistopadové změny nepřinesly jen svobodu, ale také svévoli a iluzi výjimečnosti každého z nás. Pokud socialistické období oslavovalo práci kolektivu, dnešní doba dává naopak přednost individualitě, a to mnohdy i na

---

<sup>1</sup> FOUČEK, Karel. Stavební produkce 1. republiky v lidovém prostředí Plzeňska. In: *Vesnická architektura 1. poloviny 20. století: Výzkum, dokumentace, ochrana*. Praha: Národní památkový ústav, 2008, s. 10.

<sup>2</sup> ŠKABRADA, Jiří. Dům jako sestava trojdílných bytů: K možnostem typologického uspořádání středověkého domu. *Průzkumy památek: Denkmalforschung. Historical Monuments Research and Documentation*. Praha: Památkový ústav středních Čech, 1998, 5(1), s. 33.

<sup>3</sup> VAŘEKA, Josef a Václav FROLEC. *Lidová architektura: encyklopedie. 2.*, přeprac. vyd., Praha: Grada, 2007. 295.

<sup>4</sup> ŠKABRADA, Jiří. *Lidové stavby: architektura českého venkova*. Praha: Argo, 1999, s. 33.

úkor společnosti. Nikdo nechce být obyčejný a proto i naprosto průměrné zboží se prezentuje jako něco výjimečného. Tento trend se promítá také do bydlení. Všechny developerské projekty (i ty naprosto banální a průměrné) se představují jako exkluzivní. Každý chce vyniknout, jenže všichni vyniknout nemůžeme.

V devadesátých letech 20. století se stal jedním z prostředků, jak vyjádřit společenskou prestiž, nákladný rodinný dům, a řada z těch, které se v této době postavily, byla o něco později zahrnuta pod pojmenování „podnikatelské baroko“. Toto slovní spojení se u nás poprvé objevuje právě v devadesátých letech. Jazyk většinou velmi pružně reaguje na změny v prostředí, kde je užíván, a bylo tomu tak i v tomto případě. Už samotná potřeba vzniku tohoto pojmenování naznačuje, že se zde objevil „styl“, který tu dříve nebyl. Typickým objednatelům takových domů byli nejdříve lidé, kteří zbohatli již v období socialismu, až v druhé polovině devadesátých let se postupně přidávali zástupci nově vznikající vrstvy podnikatelů. V té době se už také začínal rozbíhat hypoteční trh.

Zatímco první polovina sousloví podnikatelské baroko charakterizuje osobnost investora, druhá část vypovídá o vizuální podobě domu. Přestože výrazové prostředky vycházející z barokní architektury jsou zde oblíbené, zdá se, že pojmenování novému „slohu“ daly spíše některé obecné vlastnosti barokní architektury jako je expresivita, nákladnost a tvarová bohatost. V některých případech však neplatí ani to, což si ukážeme dále.

## 2. Teoretický kontext řešeného problému

Problému se doposud žádné rozsáhlé studie nevěnovaly, nejobsáhlejší jsou dva půlhodinové dokumenty České televize. Tématu se dále věnuje několik článků na internetu a v tištěných periodících. Obsáhlejší jsou pak texty týkající se urbanismu předměstí, kýče, postmoderny a tradicionalismu.

### Suburbanizace

Mnohé teoretické statě se zabývají problémem předměstské výstavby z hlediska urbanismu. Je to pochopitelné, protože urbanistické řešení těchto čtvrtí bývá nekvalitní. Knihy jako Hniličkova *Sídelní kaše*<sup>5</sup> upozorňují na to, že urbanistické celky často postrádají návaznost na stávající zástavbu a parazitují na již existující občanské vybavenosti. Ta ale přitom vůbec nemusí být blízko. Protože veřejná doprava je zde většinou nedostupná, lidé jsou nuceni jezdit všude autem. Používají ho při cestě do práce, vozí děti do školky či školy i na odpolední volnočasové aktivity. Často je tak pro rodinu nutností mít minimálně dvě auta. V takovýchto předměstích se velmi často setkáváme i s nekvalitní výstavbou a mnohé příklady lze jistě pod pojem „podnikatelské baroko“ zahrnout. Problém architektury je však v těchto studiích řešen buď jen okrajově anebo vůbec.

---

<sup>5</sup> HNILIČKA, Pavel. *Sídelní kaše: otázky k suburbánní výstavbě kolonií rodinných domů*. Brno: ERA, 2005, 131 s. ISBN 80-736-6028-8.

Rozsáhlé jsou také studie zabývající se kýčem. První vlaštvou byl text Clementa Greenberga *Avantgarda a kýč*<sup>6</sup> z roku 1939. Autor zde vnímá avantgardu jako absolutní protipól kýče. Jak píše, je-li kýč neboli špatný vkus esencí všeho neupřímného a falešného, pak avantgarda je jedinou alternativou k němu. Je cestou jak „z toho ven“. Jestliže zde autor vnímá kýč jako takřka biblické zosobnění zla, pak avantgarda je esencí dobra. Text je jednou z nejvýznamnějších statí teorie architektury dvacátého století, rozpoutal širokou diskuzi a dá se říci, že všechny následující texty týkající se kýče na něm stavějí, vycházejí z něj nebo jej alespoň zmiňují. Po tomto prvním významném textu následovaly samozřejmě další. Problém se velmi intenzivně řešil hlavně v sedmdesátých a osmdesátých letech dvacátého století. Hermann Broch,<sup>7</sup> který se zabýval kýčem po celý svůj profesní život, ve svých textech hledá kořeny kýče a nachází je v romantismu devatenáctého století. Na rozdíl od jiných autorů Broch ve svých textech klade důraz na architekturu, která podle něj nejvýrazněji zosobňuje „ducha doby“. Svou explikaci termínu kýč také architekturou začíná, jiní autoři ji zmiňují spíše okrajově. Matei Calinescu v kapitole *Kýč* z knihy *Five Faces of Modernity*<sup>8</sup> (1987), už na rozdíl od Greenberga nachází více toho co modernost a kýč spojuje než toho, co by je rozdělovalo. Popisuje tak možnost vzniku avantgardního kýče a stejně tak upozorňuje na možnost využití kýče avantgardou. Autor zdůrazňuje, že kýč vznikl současně s myšlenkou modernosti, čili dříve neexistoval. Pádným argumentem je pro něj také to, že v souvislosti s přenesením avantgardních myšlenek (=modernizací) do (z našeho pohledu) zaostalých částí světa, jako např. do některých oblastí Afriky, se v těchto oblastech objevuje také kýč, který bychom zde dříve hledali marně.

---

<sup>6</sup> GREENBERG, Clement. *Avantgarda a kýč. Labyrinth revue: časopis pro kulturu*. Praha: Labyrinth, 2000, 7-8.

<sup>7</sup> HERMANN, Broch. *Několik poznámek k problému kýče. Labyrinth revue: časopis pro kulturu*. Praha: Labyrinth, 2000, 7-8.

<sup>8</sup> CALINESCU, Matei. *Kýč. Labyrinth revue: časopis pro kulturu*. Praha: Labyrinth, 2000, 7-8.



Estetické defektnosti kýče se nejpodrobněji věnoval Tomáš Kulka, který v knize *Umění a kýč*<sup>9</sup> (2000) definuje tři podmínky, při jejichž současném splnění lze dílo považovat za kýč:

1. Kýč zobrazuje témata, která jsou všeobecně považována za krásná, nebo která mají silný emocionální náboj.
2. Téma zobrazované kýčem musí být okamžitě identifikovatelné.
3. Kýč substantivně neobohacuje asociace spojené se zobrazovaným tématem.“<sup>10</sup>

Kulka připouští i možnost existence abstraktního kýče, který je ale podle něj mnohem méně častý než kýč denotativní (popisný). Kulka stejně jako většina autorů popisuje svůj koncept na výtvarném umění (krásném umění), ostatním oblastem se věnuje spíše okrajově. Architekturu řadí do jedné kapitoly s hudbou, u těchto ryze abstraktních uměleckých odvětví se podle Kulky kýč vyskytuje mnohem méně často a jeho identifikace je problematická (hlavně u hudby). Tématem kýče se zabývá také spisovatel Milan Kundera, který si libuje zejména v minimalisticky všeobjímajících výrociích jako: „Kýč je svět zbavený hovna.“<sup>11</sup> Což je ale docela přiléhavé, jelikož kýč, to je svět zbavený všeho ošklivého, neestetického, kontroverzního. Vše, co bychom raději nechtěli vidět, je ve světě kýče skutečně neviditelné. Ve svém Jeruzalémském projevu<sup>12</sup> si Kundera všimá také toho, že moderna, která dříve byla „nekonformní revoltou proti kýči“, se nyní stala snahou „být konformnější než ti nejkonformnější“.<sup>13</sup>

Právě v architektuře se kromě „klasického“ (zdobného) kýče, kterým se primárně zabývá tato práce, dá nalézt také kýč minimalistický, s nímž se můžeme setkat například u katalogových projektů rodinných domů a ve velké míře také u projektů administrativních budov.

---

<sup>9</sup> KULKA, Tomáš. *Umění a kýč*. Praha: Torst, 2000, 292 s.

<sup>10</sup> KULKA, Tomáš. *Umění a kýč*. Praha: Torst, 2000, s. 57.

<sup>11</sup> KUNDERA, Milan. *Nesnesitelná lehkost bytí*. Brno: Atlantis, 2007.

<sup>12</sup> KUNDERA, Milan. *Jeruzalémský projev: Román a Evropa*.

<sup>13</sup> KUNDERA, Milan. *Zneužívané dědictví Cervatesovo*. Brno: Atlantis, 2005.

Souvislost podnikatelského baroka (jakožto podmnožiny kýchče v architektuře) a postmoderny je poměrně komplikovaná a abychom ji pochopili, je třeba zabývat se nejprve postmodernou a jejím vztahem k moderně.

Abychom si tento vztah blíže popsali, je potřeba se nejprve zamyslet nad tím, jak by se dala postmoderna definovat. Existují různé definice, a čím jsou konkrétnější, tím spíš nějakou oblast postmoderny vylučují, proto zde uvádím názor Andrease Huyssena, jehož popis postmoderny stručně shrnuje Alan Colquhoun, ve svém článku z roku 1984 *Postmodernism and Structuralism: A Retrospective Glance*. Dle Huyssena lze postmodernu pospat jako soubor směrů v architektuře a umění, které nahradily vyčerpanou modernu.<sup>14</sup> Stalo se tak postupně a tento proces začal na konci 60. let 20. století. Dle Huyssena je přínosné vnímat postmodernu šířeji, dívat se na ni jako na historickou situaci (stav) spíše než ji chápat pouze jako styl. Takový přístup nám umožní lépe se soustředit na kritický moment, který v sobě postmoderna obsahuje.<sup>15</sup> Jak Huyssen vysvětluje, postmodernu lze vnímat buď jako pokračování moderny; v tom případě by celá debata o vzájemném rozporu byla bezpředmětná; nebo zde došlo radikálnímu zlomu, odmítnutí moderny, ať už toto přerušení kontinuity vnímáme pozitivně nebo negativně.<sup>16</sup> V současné době převládá názor, že blíže pravdě je ta druhá možnost, k té se přikláním i já. Nakonec i sám Huyssen, i když to není explicitně vyjádřeno, pracuje v textu převážně s druhou variantou, když mluví o „zlomu“ a „opoziční roli“, kterou postmoderna sehrála.

Kritika moderny se rozvinula na konci 60. let 20. století a soustředila se zejména na její selhání na poli architektury a urbanismu. Jak zmiňuje Colquhoun, hlavním problémem bylo to, že moderní architektura toho prostě slíbila příliš. Na rozdíl od avantgardních směrů ve výtvarném umění či literatuře, které mohly slíbit „pouze“ duchovní obrodu, moderní architektura měla mnohem odvážnější cíl: nabízela tehdejší sociální realitě revoluci. Ta měla být uskutečněna prostřednictvím komplexní obnovy městského a venkovského prostředí.

---

<sup>14</sup> COLQUHOUN, Alan. Postmodernism and Structuralism: A Retrospective Glance. *Assemblage*, 1988, 5 (February), 7.

<sup>15</sup> HUYSEN, Andreas. Mapping the Postmodern. *New German Critique*, 1984, Modernity and Postmodernity (Autumn), 9.

<sup>16</sup> HUYSEN, Andreas. Mapping the Postmodern. *New German Critique*, 1984, Modernity and Postmodernity (Autumn), 10.

Jedině v architektuře mohl být ideální svět umění aplikován do světa skutečného, aniž by tomu přecházela politická revoluce, vysvětluje Colquhoun.<sup>17</sup>

Tato kritika moderny však téměř nikdy nepadá na bedra ikonických staveb dvacátých a třicátých let 20. století. To, co kritikům vadí, je nesmyslné a mechanické pokračování formálního jazyka avantgardy po druhé světové válce, jak vysvětlují úvodu knihy *Learning from Las Vegas* Robert Venturi a Denise Scott Brown:

„Protože kritizujeme moderní architekturu, musíme zmínit také náš hluboký obdiv k jejímu ranému období, kdy její zakladatelé, citliví ke své vlastní době, vyhlásili zcela oprávněně revoluci. To, co kritizujeme, je především dnešní nesmyslné a pokřivené pokračování této staré revoluce.“<sup>18</sup>

To co je ale na *Learning from Las Vegas* opravdu revoluční by se dalo nazvat „opačným“ přístupem, než byl ten běžný. Místo toho, aby autoři vytvořili nejprve v teorii a pak podle toho stavěli, zkoumají existující městskou krajinu, a to takovou, kterou by ani nikoho zkoumat nenapadlo. K problému přistupují mnohem tolerantněji než Le Corbusier, který chtěl, když to řekneme s nadsázkou, zbourat Paříž a postavit ji znova. Jak připomínají Robert Venturi, Denise Scott Brown a Steven Izenour: „Moderní architektura byla všechno, jen ne tolerantní.“<sup>19</sup> Autoři se rozhodli zkoumat Las Vegas Strip nezaujatě a bez předsudků, protože věřili, že to může být velmi přínosné a taky proto, že to zatím nikdo jiný neudělal. Díky tomuto přístupu se také mohli podívat jiným pohledem na modernu a našli překvapivě mnoho aspektů, které hlavní třídu v Las Vegas a modernu spojují. Především se jedná o symboliku architektonické formy, která se zcela vytratila z avantgardního slovníku ale ne z avantgardních staveb. Moderní architekti tvrdili, že jejich budovy nejsou prakticky ovlivněny ničím jiným než nutnou konstrukcí a programem. Venturi, Scott Brown a Izenour si ale všímají toho, že na začátku si avantgardní architekti vypůjčili existující výrazové prostředky z tehdejší industriální architektury, bez toho, aby je

---

<sup>17</sup> COLQUHOUN, Alan. Postmodernism and Structuralism: A Retrospective Glance. *Assemblage*, 1988, 5 (February), 8.

<sup>18</sup> „Because we have criticized Modern architecture, it is, proper here to state our intense admiration of its early period when its founders, sensitive to their own times, proclaimed the right revolution. Our argument lies mainly with the irrelevant and distorted prolongation of that old revolution today.” In: VENTURI, Robert, Denise SCOTT BROWN a Steven IZENOUR. *Learning from Las Vegas: the Forgotten symbolism of Architectural Form*. Rev. ed. Cambridge, Mass.: MIT Press, 1977.

<sup>19</sup> „Modern architecture has been anything but permissive.” In: VENTURI, Robert, Denise SCOTT BROWN a Steven IZENOUR. *Learning from Las Vegas: the Forgotten symbolism of Architectural Form*. Rev. ed. Cambridge, Mass.: MIT Press, 1977, s. 3.

příliš měnili. Moderní architekti také pracují s analogií, symbolem a obrazem, jen se to nějak vytratilo z jejich slovníku.<sup>20</sup>

Pokud se učíme v minulosti, abychom šli kupředu, můžeme se také poučit dole, abychom stoupali nahoru, míní autoři.<sup>21</sup> To je pro mě také jeden z důvodů, proč studovat podnikatelské baroko. Kategoricky odmítavý postoj, se kterým se většinou setkávám, nás nikam dál ani výš neposune.

V pozdějších textech už naopak převládá názor, že překonaná je postmoderna. Americká kritička architektury Mary McLeod, dlouhodobě levicově orientovaná, která energicky prosazuje práva menšin a skupin jakýmkoli způsobem znevýhodněných, napsala v roce 1989 text *Od postmodernismu k dekonstruktivismu*,<sup>22</sup> v němž rekapituluje základní vlastnosti postmoderny a dekonstruktivismu, popisuje příčiny vzniku těchto směrů, věnuje se vývoji během jejich krátké existence a popisuje důvody jejich vyčerpání a neúspěchu. Tyto dva směry přitom autorka neodsuzuje jako celek, nýbrž se věnuje některým vnitřním aspektům, které podle ní tyto směry (k vlastní škodě) časem opustily, nebo je dokonce opomněly vzít v úvahu hned na začátku. Text se okrajově dotýká kritiky moderny a to pouze zprostředkovaně, když autorka vysvětluje oponentní roli postmoderny, resp. dekonstruktivismu, vůči moderně. Zajímavý je zde popis vlastností postmoderní architektury, jelikož mnohé z nich sedí i na podnikatelské baroko. Autorka zde například zdůrazňuje, že oproti moderně si postmoderna osvojuje „širší formální jazyk, který je často figurativní, historizující a eklektický.“<sup>23</sup> Zvláštní důraz na dekoraci (ornament), stejně jako výrazné barvy a textury jsou vlastní oběma „stylům“. Postmoderna měla ale kromě toho (alespoň ve svých počátcích) vyšší aspirace: snažila se zapojit do plánovacího procesu veřejnost, soustředila se na širší urbanistické řešení (přívětivé ke svým uživatelům), zabývala se kontextem a regionální tradicí. Typické příklady „podnikatelského baroka“ tyto aspekty zcela ignorují.

---

<sup>20</sup> VENTURI, Robert, Denise SCOTT BROWN a Steven IZENOUR. *Learning from Las Vegas: the forgotten symbolism of architectural form*. Cambridge: MIT Press, 1977, s. 3.

<sup>21</sup> VENTURI, Robert, Denise SCOTT BROWN a Steven IZENOUR. *Learning from Las Vegas: the forgotten symbolism of architectural form*. Cambridge: MIT Press, 1977, s. 5.

<sup>22</sup> MCLEOD, Mary. *Od postmodernismu k dekonstruktivismu: Architektura a politika v éře Ronalda Regana*. MITÁŠOVÁ, Monika (ed.). *Oxymorón & pleonasmus: texty kritické a projektivní teorie architektury*. Praha: Zlatý řez, 2011, s. 107.

<sup>23</sup> MCLEOD, Mary. *Od postmodernismu k dekonstruktivismu: Architektura a politika v éře Ronalda Regana*. MITÁŠOVÁ, Monika (ed.). *Oxymorón & pleonasmus: texty kritické a projektivní teorie architektury*. Praha: Zlatý řez, 2011, s. 107.

Mary McLeod kritizuje postmodernu za její paternalistický přístup (vlastní i moderně) a také za to, že ve svém soustředění na oponentní roli vůči moderně zcela zapomíná na důležité otázky „genderu, rasy, ekologie a chudoby.“<sup>24</sup> Tutu kritiku lze aplikovat i na „podnikatelské baroko“, kde sice oponentní role vůči moderně není explicitně vyjádřena, jelikož nevznikla úmyslně, přesto se však jakýmsi intuitivním způsobem do tohoto pojmu dostala. Chudoba, ekologie, gender i rasa jsou podnikatelskému baroku většinou rovněž cizí, i když to nemusí platit absolutně, jak si ukážeme dále na případových studiích.

Co se týče postmoderny, kritici se většinou shodují na tom, že byla sice důležitá ve své době, protože pomohla vnitřní reflexi pozdní moderny a její následné obrodě, ale že je to něco, co už je překonáno. Nemyslí si to ale všichni, velmi přesvědčivý je hlavně Charles Jencks, který postmoderně zasvětil značnou část svého profesního života. Jencks jako jeden z mála zastává názor, že postmoderna není minulost. Ve svém článku *What is Radical Post-Modernism?*<sup>25</sup> zavádí pojem Radikální postmoderna, což, jak v článku píše je podle něj vůdčí směr současné architektury, rozvinutí toho nejlepšího z odkazu postmoderny (hravost, organické tvary, dekorativnost, dvojí kódování). Pro v dnešní době velmi oblíbené mapování ornamentem používá také pojem digitální baroko. Přestože skvělý řečník Jencks je ve svých argumentech velmi přesvědčivý, je až příliš radikální (zařazuje pod pojem Radikální postmoderna i Petera Zumthora) a jeho názor je hodně ojedinelý.

Oproti postmoderním výrazovým prostředkům je jazyk dekonstruktivismu mnohem bližší moderně (abstraktní formy, technicistní charakter, odmítnutí kontinuity a tradice)<sup>26</sup>, přestože vznikl jako reakce na ni a polemika s ní. McLeod zde zdůrazňuje spíš odlišnost od postmoderny než odmítnutí moderny, které u dekonstruktivismu považuje (mezi řádky) za samozřejmé. Pokud postmoderna sdílela mnoho společných vnějších znaků s „podnikatelským barokem“, u dekonstruktivismu, vzhledem k jeho převážně abstraktní podobě i výrazovým prostředkům blízkým moderně, je tato podobnost mnohem méně výrazná, přesto, že s dekonstruktivistickým kýčem se také občas setkáme.

---

<sup>24</sup> MCLEOD, Mary. Od postmodernismu k dekonstruktivismu: Architektura a politika v éře Ronalda Regana. MITÁŠOVÁ, Monika (ed.). *Oxymorón& pleonasmus: texty kritické a projektivní teorie architektury*. Vyd. 1. Praha: Zlatý řez, 2011, s. 144.

<sup>25</sup> JENCKS, Charles. *What is Radical Post-Modernism?* *Architectural Design*. London: John Wiley, 2011, September, s. 14-23.

<sup>26</sup> MCLEOD, Mary. Od postmodernismu k dekonstruktivismu: Architektura a politika v éře Ronalda Regana. MITÁŠOVÁ, Monika (ed.). *Oxymorón& pleonasmus: texty kritické a projektivní teorie architektury*. Vyd. 1. Praha: Zlatý řez, 2011, s. 100-143, s. 131.

Domnívám se, že právě tato opoziční role vůči moderně je prvním bodem, který spojuje kýč a postmodernu, ačkoli v mnoha jiných aspektech se tyto dva jevy značně liší. Kýč je především mnohem starší, dá se říci, že vznikl současně s myšlenkou modernosti, zatímco postmoderna, a má to už i přímo v názvu, přišla až poté, jako intelektuální reakce na selhání moderny. Dalším významným aspektem je teoretické pozadí obou jevů. Zatímco kýč vznikl živelně, prakticky bez jakéhokoli intelektuálního pozadí a texty o něm vznikly až poté, na základě analýzy realizovaných děl, postmoderna byla od počátku podepřena silnou intelektuální základnou, která až posléze umožnila realizaci nejrůznějších uměleckých děl. Dá se říci, že to, co předcházelo kýči, by se bývalo mohlo stát svého druhu lidovým uměním, pokud by se to bývalo, díky nové možnosti masové výroby, nevymklo kontrole. Naproti tomu postmoderna se dá označit za umění vysoké, přestože se snaží co nejvíce přiblížit laikovi. Je to právě ono intelektuální pozadí, které staví postmodernu do zcela jiného kontextu.

Přesto, že postmoderna má ke kýči (snad) blíže než avantgarda, nedá se rozhodně říci, že by postmoderna byla kýčem. Všimá si toho Tomáš Kulka, když říká, že ať už interpretujeme postmoderní umění (včetně architektury) tak či onak, je důležité, že interpretaci vyžaduje. Na rozdíl od kýče, který musí být srozumitelný na první pohled. Pokud by to tak nebylo, přestal by být kýčem.<sup>27</sup>

Často se setkávám s architekty z praxe, pro které je postmoderní architektura v podstatě kýčem. Na první pohled se zdá, že je tak nějak mnohem snazší, aby ke kýči sklouzla postmoderna, než moderna, ovšem vytvořit avantgardní kýč rozhodně také není nemožné. Můžeme si toho všimnout například u katalogových domů. Dnes většina developerských společností a projekčních kanceláří, zabývajících se návrhem typových rodinných domů, nabízí výběr ve dvou sekcích: zdobenější „klasika“ a jednodušší „moderna“, přitom se mnohdy kromě vnějšího vzhledu projekty skoro neliší. Přesto však z nějakého důvodu je pro architekty i kritiky architektury mnohem přijatelnější ta jednodušší varianta. Podobná situace nastává i u luxusních rezidencí, kde špatná minimalistická vila je přece jen přijatelnější než imitace středověkého hradu či barokního paláce.

---

<sup>27</sup> KULKA, Tomáš. *Umění a kýč*. Praha: Torst, 2000, s. 56.

## Barokní princip

Transformaci stavebních slohů se ve svém díle věnoval také Heinrich Wölfflin,<sup>28</sup> který zavedl pojem „barokní princip“, v českém prostředí většinou známý zprostředkovaně přes Vojtěcha Birnbauma.<sup>29</sup> Wölfflin říká, že každý umělecký sloh v průběhu svého trvání prochází „klasicistní“ a „barokní“ fází.<sup>30</sup> V „klasicistní“ fázi jsou nejprve stanovena a poté dodržována jasná pravidla, „barokní“ fáze je naopak destruktivní – dochází k porušování pravidel, která jsou již v tuto chvíli překážkou dalšího vývoje. Tím se nakonec uvolní prostor pro vznik slohu nového. Na první pohled by se mohlo zdát, že „podnikatelské baroko“ je právě onou barokní fází předchozího slohu, avšak taková interpretace by byla mylná. Domnívám se, že „podnikatelské baroko“ nemůže být interpretováno jako umělecký sloh nebo jeho část proto, že je kýčem a kýč není součástí umění, ale existuje paralelně, mimo svět vysokého umění.

---

<sup>28</sup> WÖLFFLIN, Heinrich. *Kunstgeschichtliche Grundbegriffe: Das Problem der Stilentwicklung in der neueren Kunst*. München: Hugo Bruckmann, 1917.

<sup>29</sup> Vojtěch Birnbaum (1877 – 1934), český historik umění, přejal řadu myšlenek od Heinricha Wölfflina.

<sup>30</sup> VYBÍRAL, Jindřich. Barokní princip v dějinách architektury a recepce Heinricha Wölfflina v Čechách. [Nepublikovaná přednáška]. Ústav dějin umění Akademie věd České republiky. Praha, 2015-05-13.

Ne všichni teoretici dvacátého století však vnímali návrat k tradičním výrazovým prostředkům negativně. Krierova kniha *Architektura: volba nebo osud*<sup>31</sup> je psána didaktickým způsobem a ilustrována jednoduchými, jednoznačně interpretovatelnými kresbami. Už samotná forma zde vypovídá mnoho o obsahu: tato trochu opožděná obžaloba moderny prosazuje radikálně konzervativní přístup při výstavbě nových čtvrtí a domů. Mnohé kritické argumenty jsou racionálně podloženy a jistě pomohly k rehabilitaci těch tradičních hodnot, které na čas pohřbili modernisté. V rovině kompoziční Krier preferuje na úrovni města polycentrický růst oproti monofunkčním zónám, dále prosazuje důslednou hierarchizaci prostorů a vytváření jedinečnosti každého jednotlivého místa. Tato umělá živelnost však ve svém důsledku může vést k podobným problémům, jaké přineslo monofunkční zónování. Tím, že autor prosazuje ověřené typologie a výrazové prostředky, vlastně počítá s jakousi typizací, v důsledku čehož se lze obávat, zda tato „rostlá“ místa budou skutečně jedinečná. Jakmile se Krier dostane do roviny emoční, je stejně dogmatický, jako byli modernisté, což nejlépe ilustruje názorový souboj Leóna Kriera a Patera Eisenmana *My Ideology is Better than Yours*, který vyšel v časopise *Architectural Design*.<sup>32</sup> „Podnikatelské baroko“ sice také využívá tradiční výrazové prostředky, ovšem na rozdíl od Kriera, se při jejich kombinaci nedrží žádných pravidel. Krier v konečném důsledku vychází z kompozičních principů klasické evropské architektury, podnikatelské baroko se inspirovalo čímkoli od pagody po Disneyland a citlivost pro konkrétní místo je mu cizí. V českém prostředí se mimořádně obsáhle věnuje tradicionalismu Martin Horáček, který v knize *Za krásnější svět*,<sup>33</sup> popisuje dějiny tradičních (nemodernistických) forem architektury v 20. a 21. století. Pro Horáčka je mimořádně důležitý tzv. strukturální řád,<sup>34</sup> čímž se rozumí: „dělení celku podle tří zákonů: řádu malého měřítka, řádu velkého měřítka a přirozené hierarchie měřítek ... V modernistických stavbách bývá strukturální řád redukován nebo popřehán, a to trojím způsobem: zrušením malého měřítka (odstraněním ornamentálního členění), velkým skokem mezi měřítka nebo zrušením přehledného rozlišení měřítek.“<sup>35</sup> Z citátu jasně

---

<sup>31</sup> KRIER, Léon. *Architektura - volba nebo osud*. Praha: Academia, 2001, 189 s.

<sup>32</sup> EISENMAN, Peter a León KRIER. *My Ideology is Better than Yours. Architectural Design: Reconstruction Deconstruction Profile*. London: St. Martin Press, 1989, 7-18.

<sup>33</sup> HORÁČEK, Martin. *Za krásnější svět: tradicionalismus v architektuře 20. a 21. století*, Brno: Barrister, 2013, 447 s.

<sup>34</sup> Tento termín přejímá od Nikose Salingarose, řeckého matematika, který se později ve svém díle obsáhle věnoval teorii architektury.

<sup>35</sup> HORÁČEK, Martin. *Za krásnější svět: tradicionalismus v architektuře 20. a 21. století*. Brno: Barrister, 2013, s. 14.



vyplývá, že zatímco tradicionalistická architektura ctí dle autora pravidla strukturálního řádu, avantgarda a z ní vycházející minimalismus tato pravidla porušují. Interpretace Salingarsova termínu však může být i taková, že pravidla strukturálního řádu jsou zachována, avšak uchopena novým (netradičním) způsobem (např. ornamentální členění malého měřítka může být nahrazeno strukturou materiálu). Na první pohled se zdá, že „podnikatelské baroko“ se zásad strukturálního řádu většinou drží, avšak autor upozorňuje na určitou schematičnost (náhodně volené, navzájem nesourodé tvary), která při akumulaci staveb vede k stejným důsledkům, jaké autor kritizuje u volné kompozice hranolů: pravidla strukturálního řádu jsou porušena.<sup>36</sup>

---

<sup>36</sup> HORÁČEK, Martin. *Za krásnější svět: tradicionalismus v architektuře 20. a 21. století*. Brno: Barrister, 2013, s. 283.

Samotnému podnikatelskému baroku se v českém prostředí žádné rozsáhlé statě nevěnují. Nejpodrobnější jsou dva půlhodinové dokumentární projekty České televize, oba vznikly po roce 2000. Zatímco dokument *Proměny (ne)vkusu*<sup>37</sup> (2002) popisuje „podnikatelské baroko“ jako (tehdy) aktuální problém, v epizodě *Podnikatelské baroko* z cyklu *Retro*<sup>38</sup> (2013) je tento „sloh“ vnímán jako něco již uzavřeného a je na něj nahlíženo s větším odstupem. Petr Pelčák nazývá v prvním dokumentu nově vystavěné čtvrti „paneláky naležato“ a upozorňuje, že díky malým pozemkům nepřináší takové bydlení intimitu, kvůli, které se lidé většinou pro stavbu rodinného domu rozhodnou.<sup>39</sup> Oba dokumenty zdůrazňují potřebu stavebníků distancovat se od dřívější šedi panelových sídlišť, prezentovat své bohatství a oba také upozorňují na problematiku urbanistické uspořádání čtvrtí, kde tyto domy stojí. Jak popisuje Zdeněk Lukeš, pro samotný „sloh“ je typická tvarová bohatost, opulentnost, výrazná barevnost, dekorativní prvky (typicky balustráda), ale také podřadné materiály, nekvalitní detail a bezmyšlenkovité mísení detailů z různých období.<sup>40</sup> David Vávra zde kritizuje zejména nekvalitní urbanismus, který je s „podnikatelským barokem“ většinou spojen a také to, že se většinou jedná o katalogové projekty, které svým majitelům nikdy nemohou přinést skutečnou kvalitu individuálního bydlení. Za povšimnutí stojí i to, že zatímco první dokument (2002) přináší také celou řadu pozitivních příkladů, ve druhém (2012) už nic takového nenajdeme. “

---

<sup>37</sup> SOUKUP, Jan. *Proměny (ne)vkusu*. *Česká televize* [online]. 2002 [cit. 2015-06-01]. Dostupné z: <http://www.ceskatelevize.cz/ivysilani/1089064992-promeny-ne-vkusu/20232828061/titulky>

<sup>38</sup> *Retro: Podnikatelské baroko*. In: *Česká televize* [online]. 2012, 31. 12. 2012 [cit. 2013-12-27]. Dostupné z: <http://www.ceskatelevize.cz/porady/10176269182-retro/212411000360031/video/>

<sup>39</sup> SOUKUP, Jan. *Proměny (ne)vkusu*. *Česká televize* [online]. 2002 [cit. 2015-06-01]. Dostupné z: <http://www.ceskatelevize.cz/ivysilani/1089064992-promeny-ne-vkusu/20232828061/titulky>

<sup>40</sup> *Retro: Podnikatelské baroko*. In: *Česká televize* [online]. 2012, 31. 12. 2012 [cit. 2013-12-27]. Dostupné z: <http://www.ceskatelevize.cz/porady/10176269182-retro/212411000360031/video/>

Kromě těchto dvou dokumentárních pořadů se tématu dotýkají některé novinové a internetové články, které většinou opakují výše jmenované. Zajímavý je postřeh Huberta Pavelka, který si všímá jisté podobnosti „podnikatelského baroka“ a sorely.<sup>41</sup> V článku Top ten podnikatelského baroka říká Tomáš Feřtek, že „podnikatelské baroko“, které nám již dnes (2003) připadá směšné, nejlépe vyjadřuje ducha devadesátých let, období velkých změn. Autor také přidává návod, jak „podnikatelské baroko“ poznat. Aby bylo možno dům takto označit, musí splnit alespoň šest bodů z deseti:

- „1. Hluboce naražená sedlová střecha s valbou.
2. Balkóny - jeden, případně více kusů.
3. Vikýře a arkýře. Počet neomezen.
4. Balustráda s kuželkami, přinejmenším jedna.
5. Sloupy a do oblouku klenutá okna a dveře.
6. Zámková betonová dlažba všude, kde je to možné.
7. Plastová okna a romantické lucerničky. Nejlépe společně.
8. Kovaná brána na dálkové ovládání.
9. Vysoká zeď z kamene, případně betonových tvárnic.
10. Nebo alespoň vyřezávaný plot. Vesnice zámků. Co kus, to originál.

Jako celek těžko stravitelné.“<sup>42</sup>

---

<sup>41</sup> Podnikatelské baroko. In: PAVELEK, Hubert. *Obrazar* [online]. 2008 [cit. 2011-11-10]. Dostupné z: <http://obrazar.com/obrazar/podb.phtml>

<sup>42</sup> FEŘTEK, Tomáš. Top ten podnikatelského baroka. *Reflex: společenský týdeník*. Praha: Ringier ČR, 2003, č. 25, s. 36-43.

### 3. Představení problému

Pojem „podnikatelské baroko“ je všeobecně známý mezi architekty i širokou veřejností, přesto stojí mimo zájem seriózního výzkumu ze strany architektů. Skoro se zdá, jako by v „lepších kruzích“ bylo zakázáno nejen takto stavět, ale i o problému mluvit – jediné akceptovatelné se zdá kategoricky odmítavý postoj. Přitom to, zda se jedná o stavby dobré či špatné nevyovídá vůbec nic o důležitosti tématu. Pro biology by určitě bylo nemyslitelné zabývat se pouze lvy a tygry, protože jsou krásní, a vynechat mnohonožky a blechy, jelikož se nám nelíbí. Proč tedy architektům připadá zbytečné zabývat se podnikatelským barokem? I kdyby se jednalo pouze o problém, který je třeba odstranit (což není vůbec jisté), stejně je potřeba problém zkoumat, protože, jak říká Karel Čapek: „člověk se nikdy nezbaví toho, o čem mlčí“. A navíc ... možná jsme to i my, architekti, kdo žije ve svém světě a odmítá cokoli, co do tohoto světa nepatří, i když někomu jinému to může vyhovovat.

Dle Petra Malínského, vymyslel termín „podnikatelské baroko“ Roman Koucký,<sup>43</sup> ten to však popírá. Pojem se u nás objevuje v první polovině devadesátých let dvacátého století<sup>44</sup> a samotná potřeba vzniku tohoto pojmenování, vypovídá o tom, že se v té době u nás začíná stavět určitý druh staveb, které zde v předchozích dekádách nebyly. Naprosto zásadní byly pro vznik podnikatelského baroka změny spojené s převratem v roce 1989, protože to byl právě moment přetržení kontinuity, kdy se k moci a k penězům dostali noví lidé, což umožnilo vznik historicky neukotvených, rozpačitých, stylově nekompaktních rodinných domů. Ty se vyznačují snahou distancovat se od nedávné minulosti (socialismu), to znamená, být co nejvíce jiné než nejmasovější produkt předlistopadové výstavby – panelové domy. Stavby ve stylu „podnikatelského baroka“ se tedy většinou obracejí do vzdálenější minulosti (tam se ale paradoxně obracela také sorela, která propaguje myšlenky komunismu mnohem výrazněji než panelové domy).

Pokud bychom chtěli rozebrat termín lingvisticky, pak přídatné jméno „podnikatelský“ odkazuje na osobnost investora, který typicky pocházel z nově vznikající vrstvy podnikatelů, i když těsně po revoluci to mohli být i lidé, kteří zbohatli už během socialismu. Druhá část pojmenování odkazuje na „baroko“, spíše než konkrétní barokní detaily jsou zde ale důležité některé obecné vlastnosti barokní architektury: emoční vypjatost, expresivita, zdobnost, okázalost, nákladnost, bohatá profilace fasády, doplnění sochařskými a malířskými díly. Pojem

---

<sup>43</sup> HORÁČEK, Martin. *Za krásnější svět: tradicionalismus v architektuře 20. a 21. století*. Brno: Barrister, 2013, 447 s. ISBN 978-80-7485-002-8, s. 289.

<sup>44</sup> Vycházím z telefonického rozhovoru s architektem Janem Rampichem, který uvedl, že když v roce 1993 zakládal časopis *Můj dům*, označení už existovalo.

„baroko“ mohl být také přejat z označení „Stalinovo baroko“, které se někdy používalo jako emotivnější označení sověly.<sup>45</sup>

---

<sup>45</sup> Vycházím z emailové korespondence se Zdeňkem Lukešem, který tento termín v textu použil.

## Definice problému

Podnikatelské baroko je pejorativní označení architektonického „stylu“, který se objevuje v 90. letech 20. století na území Československa a největšího rozkvětu dosahuje až po jeho rozdělení, na území obou nově vzniklých států. Předmětem zkoumání jsou pouze stavby na území České republiky, a to konkrétně v hlavním městě a jeho okolí. Praha je v českém kontextu unikátní svou velikostí a významem, přesto může dobře posloužit jako příklad velkého města, které bylo od počátku 90. let 20. století postupně obkloповáno suburbii. Právě v těchto okrajových čtvrtích hlavního města a v obcích blízko za jeho hranicí vznikalo nejvíce staveb, které lze pod pojem podnikatelské baroko zařadit. V okolí ostatních velkých měst je situace podobná a dá se říci, že četnost těchto staveb souvisí se stavební aktivitou v daném místě, tudíž také s velikostí města. Sledovaným obdobím jsou léta 1990 až 2015.

Stavby ve „stylu“ podnikatelského baroka jsou často nepřiměřeně velké vzhledem k ploše pozemku nebo jsou na pozemku nevhodně umístěné.

Charakterizovat lze tento „styl“ jako naivně-historizující, obracející se hlavně k architektonickým slohům, od kterých už máme dostatečný odstup a které jsou všeobecně vnímány kladně a jsou považovány za krásné. Jedná se často o radikální eklektismus, který kombinuje prvky z různých období, stylů a oblastí. Pod pojmenování zařazují i některé stavby, které jsou, dá se říci, jednotného stylu. V tomto případě jde o nevhodné přenesení stavebních a estetických principů ze zahraničí (např. kanadský srub), o disharmonické geometrické tvary či nepochopení logiky skladby historických prvků z jednoho období. Dílům podnikatelského baroka chybí komplexita a provázanost jednotlivých prvků, mnohdy také logický i estetický vztah interiéru a exteriéru.

Na rozdíl od historických staveb podnikatelské baroko často postrádá kvalitní detail, to znamená, že se hledá levnější a méně pracný způsob zpracování detailu. Typickým příkladem je balustráda, kde se místo kvalitních materiálů a časově i finančně náročné kamenické práce často využívá levnější beton a méně nákladná prefabrikace. Nahrazení drahého materiálu levnějším bych přitom nepovažovala za tak zásadní, jelikož i s tím se v historii setkáváme a naši předkové se s takovým problémem dokázali většinou elegantně vypořádat, například zpracováním balustrů ze štuku místo z kamene. V tom případě ale nahradili pouze materiál, kvalitní a časově náročné řemeslné zpracování zůstalo zachováno. Jako největší problém se tedy jeví prefabrikace a zejména kvůli tomu, že betonové balustrády se prodávají na metry a spoje jednotlivých dílců působí i na rovném úseku vždy rušivě. Ještě horší je ale situace při

řešení různých typů zalomení, s nimiž výrobce většinou nepočítá a jednotlivé části proto bývají spojeny improvizovaně, bez možnosti napodobení historických příkladů.

Jak ale uvidíme při studiu konkrétních staveb, ne vždy se používají výše popsané nekvalitní napodobeniny historických detailů. U některých staveb, a není jich zrovna málo, najdeme detaily zpracované zkušenými kamenickými a štukatérskými firmami se zkušeností s rekonstrukcí nemovitých památek. Rozhodně tedy neplatí, že by se v případě podnikatelského baroka vykytovaly pouze nekvalitní detaily.

Těžiště práce spočívá ve dvou vzájemně se doplňujících částech, z nichž první je vývoj průměrného (obvyklého) rodinného domu a druhou je vývoj typického domu ve stylu podnikatelského baroka. Obojí je sledováno v období 1990 – 2015.

První část se zaměřuje na výstavbu rodinných domů obecně, kde je zkoumán vývoj průměrné kvality domů postavených v daném období na pozadí ekonomického a společenského kontextu. Tato část je zpracována na základě informací získaných z tištěných i elektronických knih, článků, katalogů, statistik webových stránek a dalších textových i obrazových materiálů. Jako nejlepší tištěný zdroj informací se osvědčily populární časopisy. Využita byla také data získaná od developerů a projekčních kanceláří prodávajících typové projekty. Užitečné byly i informace získané osobními rozhovory.

Druhá část práce zkoumá konkrétní příklady podnikatelského baroka postavené v řešeném období. Od začátku mi bylo jasné, že pokud chci k problému přistupovat nezaujatě a objektivně, musím objekty osobně navštívit a pokud možno poznat jejich majitele, nejlépe i projektanta. To se ale ukázalo jako extrémně složité. U rodinných domů je vždy komplikovanější získat přístup do interiéru než u staveb veřejných a to hlavně kvůli velkému zásahu do soukromí majitele. Někdy se stane, že ani majitelé oceněných staveb nejsou ochotni sdílet veřejně své soukromí, přesto však, pokud vědí, že dům bude prezentován jako pozitivní příklad, kvalitní architektura, většinou jsou ochotni spolupracovat. Zcela jiná je ale situace u staveb ve stylu podnikatelského baroka, jelikož jejich majitelé se pravděpodobně setkali s nějakou negativní reakcí ze strany sousedů či veřejnosti a jsou extrémně nedůvěřiví. Obvykle také platí, že čím má majitel více peněz, tím méně je ochotný sdílet své soukromí a to kvůli možné závisti relativně chudších lidí, ale i kvůli bezpečnosti, protože nákladná stavba s sebou většinou nese i drahé vybavení. Majitelé staveb ve stylu podnikatelského baroka navíc také často patří k určité menšině uvnitř českého obyvatelstva, jako jsou například Romové nebo občané zemí bývalého Sovětského svazu, a možná byli i v minulosti obětmi nějakého druhu diskriminace.

Z výše popsaných důvodů byly moje počáteční pokusy získat přístup do pro mě zajímavých staveb odsouzeny k neúspěchu. Vlastně se mi podařilo dostat jen do jednoho z domů, a to nejspíše kvůli tomu, že majitel nebyl doma a dveře mi otevřela jeho manželka, která byla ochotna říci mi pár vět v předsíni domu a dovolila mi obejít zahradu. Zkoušela jsem tedy získat důvěru majitelů přes projektanty, ani tam jsem ale příliš nepochodila. Podařilo se mi sice udělat několik rozhovorů, ale všichni projektanti striktně odmítali narušit soukromí svých klientů.



V této chvíli se můj výzkum dostal do mrtvého bodu, až do chvíle, kdy mě napadlo zkusit navštívit domy, které jsou na prodej. Zde jsem ale opět narazila, a to na neochotu realitních makléřů ztrácet čas něčím, co jim nemůže vynést peníze. Přesto, že pojem podnikatelské baroko jsem vůbec nezmínila, neudělali si čas na to, aby mi nemovitosti ukázali za účelem výzkumu.

Zbývala tedy jediná možnost: převléci se za zámožnou paní a vyrazit na prohlídku luxusních nemovitostí za „účelem koupě“. Zpočátku jsem měla morální problém s tím, že bych měla lhát, a také jsem se bála, že realitní makléři poznají, že nejsem tím, za koho se vydávám. Šťěstí mi ale přálo v tom, že můj přítel je cizinec. Tyto nemovitosti si totiž staví hodně cizinci, proto jsme jako smíšený pár působili věrohodněji. Zároveň jsem změnila své vyjadřování tak, abych se neprozradila a zároveň vlastně nemusela lhát. Fakticky nebylo nutné říkat, že nemovitost chci koupit, místo toho jsem používala obraty jako „zaujala nás tato nemovitost“.

Časem jsem zjistila, že vlastně vůbec není nutné se jakkoli převlékat, protože i bohatí podnikatelé jsou jen lidé a často doma chodí v tom, co jim je pohodlné, třeba v teplácích. Jediné, na co jsem si dávala pozor, bylo to, aby makléři a majitelé nikdy neviděli, jak přijíždíme. Jistě by považovali přinejmenším za zvláštní, že někdo, kdo chce koupit nemovitost za dvacet nebo třicet milionů, přijede automobilem Škoda Felicia z roku 1997.

Návštěvy nemovitostí na prodej se ukázaly jako optimální způsob výzkumu podnikatelského baroka. Nejen, že bylo možné nemovitost vidět zvenku i zevnitř, navíc vůbec nepůsobilo zvláštně, když jsem se ptala po půdorysech a další dokumentaci.

## 4. Historický kontext: Rodinný dům po druhé světové válce (1946 -1989)

Před rokem 1989 byl rodinný dům těžko dostupnou komoditou, a to kvůli omezeným možnostem osobního vlastnictví, orientaci stavebního sektoru (projekční ústavy i stavební podniky) na velké státní zakázky a celkové preferenci výstavby bytů oproti rodinným domům. Zpočátku se jednalo o méně rozsáhlé celky a domy byly stavěny hlavně z cihel, později zvítězila efektivnější výstavba z prefabrikovaných železobetonových panelů. Jednalo se o rychlou a ekonomickou variantu, která svým potenciálem vyrovnat existující rozdíly v kvalitě bydlení vyhovovala nastupujícímu socialistickému režimu. Postupně docházelo k omlazování bytového fondu, což se ale týkalo pouze bytů v bytových domech, nikoli v domech rodinných. V souvislosti s výraznou převahou nově vystavěných bytových domů, klesal dlouhodobě podíl rodinných domů v domovním i bytovém fondu, a to až do roku 1991.<sup>46</sup> Přesto však nejednalo o něco úplně okrajového. Už od padesátých let byly každý rok postaveny tisíce rodinných domů, v období vrcholu v druhé polovině sedmdesátých let to bylo dokonce přes dvacet tisíc dokončených bytů v rodinných domech ročně (viz Graf 1).

Počet dokončených bytů v rodinných domech se mezi lety 1946 až 1989 značně měnil a pro pochopení tohoto vývoje je nutné sledovat celkovou stavební aktivitu v oblasti bydlení v jednotlivých letech. S koncem druhé světové války a nuceným odsunem německého obyvatelstva z Československa se zdál bytový fond dostatečný, proto byla stavební aktivita velmi malá. V prvním poválečném roce bylo dokončeno pouze kolem čtyř tisíc nových bytů.<sup>47</sup> Tehdy se ve statistice ještě nerozlišovalo mezi byty v bytových a rodinných domech, proto nemůžeme tato čísla porovnat. Nízká stavební aktivita v roce 1946 byla jistě také zapříčiněna složitou poválečnou společenskou a ekonomickou situací.

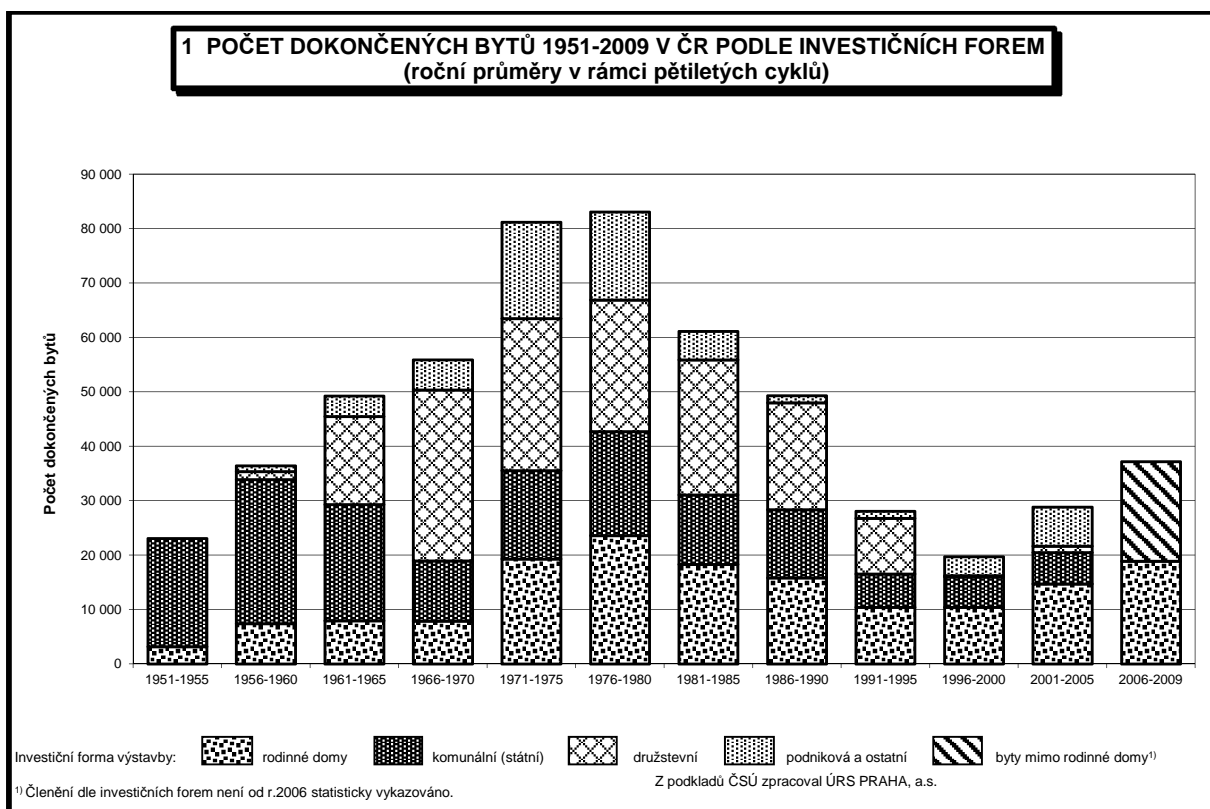
Nedostatek bytových jednotek se v souvislosti s vyčerpáním uvolněných bytů po německém obyvatelstvu začal projevovat koncem padesátých let. V této době se tedy stát chopil aktivity a započal s výstavbou bytových domů. Jak vidíme na grafu (Graf 1: Počet dokončených bytů 1951 – 2009 podle investičních forem (zdroj: MATĚJKA, 2011.)Graf 1), na konci padesátých let už se objevuje také družstevní a podnikové bydlení. Objem dokončených bytů v rodinných

---

<sup>46</sup> ANDRLE, Alois a Jaroslav DUPAL, 2000. Rodinné domy dnes a zítra: Místo rodinných domů v domovním a bytovém fondu. *Stavebnictvi3000.cz* [online]. 25. 3. 2000 [cit. 2018-01-31]. Dostupné z: <http://www.stavebnictvi3000.cz/clanky/rodinne-domy-dnes-a-zitra/>

<sup>47</sup> MATĚJKA, Radek, 2011. Analýza bytové výstavby v územích České republiky v letech 1997-2009 [online]. Praha: Český statistický úřad, s. 5, [cit. 2018-01-31]. Dostupné z: <https://www.czso.cz/csu/czso/analyza-bytove-vystavby-v-uzemich-ceske-republiky-1997-az-2009-c2qnphtbkw>

domech byl vpadesátých letech velmi nízký: v první polovině kolem tří tisíc bytů a v druhé polovině kolem sedmi tisíc.



Graf 1: Počet dokončených bytů 1951 – 2009 podle investičních forem (zdroj: MATĚJKA, 2011.)<sup>48</sup>

Co se týče počtu dokončených rodinných domů, situace se výrazně nezměnila ani v šedesátých letech, kdy ale výrazně rostla výstavba bytových domů, a to zejména těch v družstevním vlastnictví. Razantní změny ale přišly v 70. letech. Tehdy díky oživení ekonomiky došlo k celkové akceleraci výstavby, zároveň stát pochopil, že i přes masivní budování panelových sídlišť nedokáže uspokojit rostoucí potřebu nových bytů, proto udělal ústupek směrem k výstavbě domů rodinných. Došlo k vytvoření legislativního rámce pro stavbu soukromých a družstevních rodinných domů svépomocí. Jak ukazuje Graf 1, v souvislosti s tímto opatřením, začal prudce stoupat také počet dokončených bytů v rodinných domech. Zatímco průměr roční produkce v šedesátých letech byl kolem osmi tisíc, v sedmdesátých letech to bylo přes dvacet tisíc nově dokončených bytů v rodinných domech.

Růstu výstavby v sedmdesátých letech také výrazně pomohlo založení společnosti Okál Rýmařov, která získala německou licenci na výrobu montovaných staveb. Ke vzniku společnosti výrazně přispěly dva faktory. Prvním faktorem byla ztráta pracovních míst, která

<sup>48</sup> Zdroj: MATĚJKA, Radek, 2011. Analýza bytové výstavby v územích České republiky v letech 1997-2009 [online]. Praha: Český statistický úřad, s. 6, [cit. 2018-01-31]. Dostupné z: <https://www.czso.cz/csu/czso/analyza-bytove-vystavby-v-uzemich-ceske-republiky-1997-az-2009-c2qnphbkw>

souvisela s klesající těžbou v Rudných dolech Jeseník, a druhým rostoucí poptávka tuzemského trhu po rodinných domech. Nově založená společnost tak dala práci lidem z Rýmařovska a zároveň uspokojovala potřebu po rodinném bydlení. Typické rodinné domy se zděným suterénem, montovaným přízemím a obytným podrobím se během 70. a 80. let rozšířily po celém Československu. V roce 1985 společnost Okál Rýmařov zaokrouhlila počet postavených domů na rovných deset tisíc.<sup>49</sup> Svou roli v úspěchu tohoto projektu jistě hrála také prakticky neexistující konkurence, přesto však jde o výsledek, o kterém se dnešním společnostem může jen zdát.

Přelom sedmdesátých a osmdesátých let byl ve znamení hospodářské stagnace, která měla několik příčin. Částečně, i když se zpožděním, zasáhla země RVHP Světová ropná krize z roku 1979, avšak větší vliv měla krize RVHP jako celku. Ta souvisela se rostoucí zadlužeností zemí RVHP vůči západním zemím, s nerovnoměrností cenových hladin uvnitř a vně trhu RVHP a hlavně s omezenou flexibilitou centrálně plánovaných ekonomik. Z této krize se již země RVHP nevzpamatovaly a po roce 1985 přišel další propad růstu HDP. V této době navíc dospěly do reprodukčního věku slabé demografické ročníky, což bylo také jednou z příčin poklesu dokončených bytů a to v rodinných i bytových domech. Přesto všechno byl stále ještě průměrný roční počet dokončených bytů v rodinných domech poměrně vysoký, kolem sedmnácti tisíc (viz Graf 1), což je hodnota, na kterou jsme se znovu dostali až po roce 2000.

Jak jsme viděli, rozhodně není pravda, že by se u nás rodinné domy v období socialismu nestavěly, vznikaly však odlišným způsobem než před válkou. Kontinuita vztahu architekt klient byla násilně přerušena, rodinné domy vznikaly většinou svépomocí nebo prostřednictvím DRUPOSU (podnik Českého svazu bytových družstev). V prvním případě se většinou budovalo živelně, bez účasti architekta, ve druhém byly návrhy poznamenány typizačními pravidly, což mělo vliv i na architekturu. Ztrácel se přímý kontakt mezi architektem a budoucím uživatelem stavby. Klasický vztah architekt – klient se stal velmi málo obvyklým, přesto však vznikaly ojedinělé případy kvalitních rodinných domů postavených podle individuálního projektu od architekta, jako například vila Věry Chytilové v pražské Tróji od Emila Píkrly.

---

<sup>49</sup> Jak Rýmařov k okálu přišel. In: *RD Rýmařov s. r. o.* [online]. 2018 [cit. 2018-02-01]. Dostupné z: <https://www.rdrymarov.cz/novinky-a-akce/jak-rymarov-k-okalu-prisel>

## 5. Průměrný rodinný dům po roce 1989 (1990 – 2015)

### Proměny stavební aktivity v oblasti bydlení

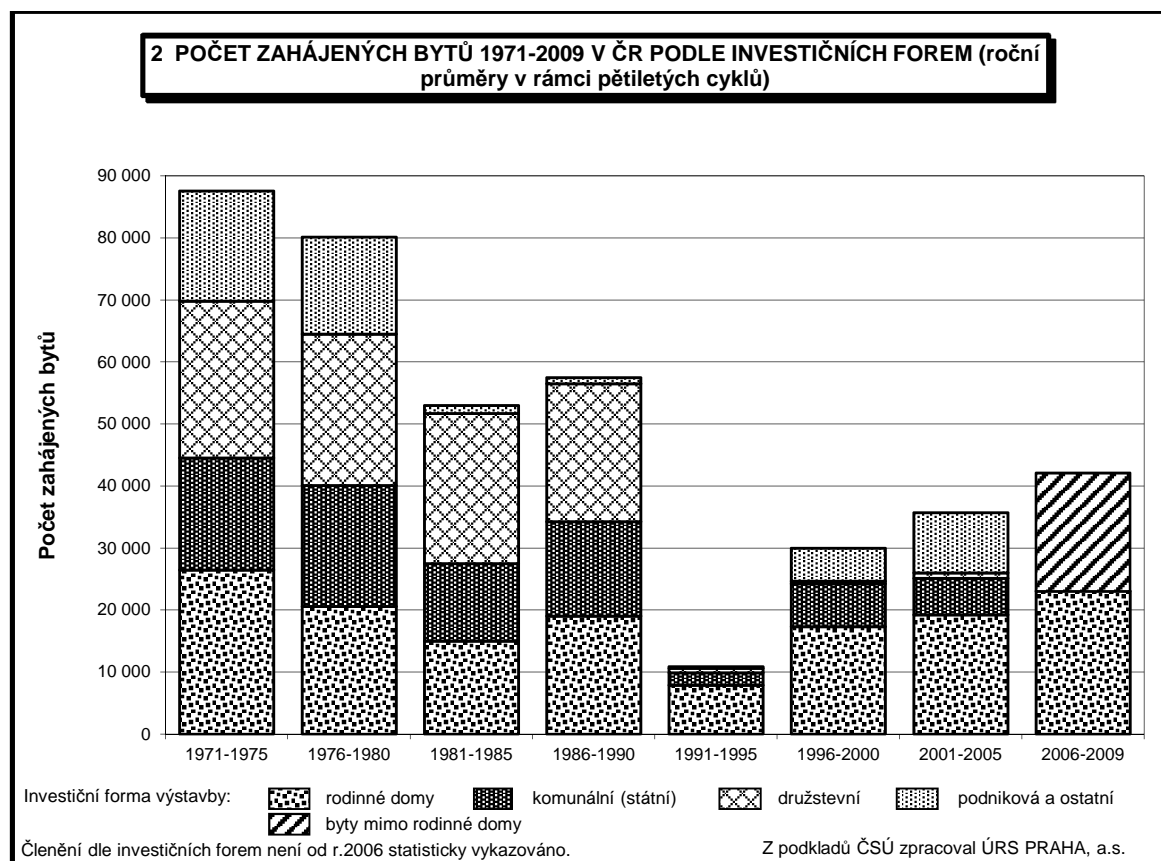
Výrazným mezníkem pro českou ekonomiku, výstavbu nevyjímaje, byl samozřejmě rok 1989. Se sametovou revolucí se skokově změnila podmínka, stát přestal dotovat výstavbu, což se částečně promítlo do počtu dokončených bytů v rodinných i bytových domech. Jak vidíme na grafu (Graf 1), mezi lety 1991 a 1995 poklesl počet dokončených bytů v rodinných domech zhruba o třetinu, což se může zdát pouze jako pokračování trendu, který započal již v roce 1980. Je logické, že některé domy, které již byly rozestavěné před revolucí, se, i přes radikální změnu podmínek, v první polovině devadesátých let dokončily. Mnohem lépe situaci vystihuje počet bytů zahájených. Na grafu (Graf 2) vidíme obrovský propad průměrného ročního počtu zahájených bytů, kdy mezi lety 1986 – 1990 se tato hodnota blížila k hranici 60 000 bytů ročně, zatímco v letech 1990 -1995 je to jen kolem 11 000. Samozřejmě, že nejvýraznější propad nastal u domů bytových, které před rokem 1989 stavěl stát, a na počátku devadesátých let ještě neexistovaly společnosti, které by měly dostatek prostředků na větší investice tohoto typu. Velký propad ale můžeme sledovat i v případě domů rodinných, kdy průměrný počet započatých bytů klesl v první polovině devadesátých let na méně než polovinu hodnoty z druhé poloviny let osmdesátých.

V případě rodinných domů nebyl pokles tak radikální a to zejména proto, že zde z velké části odpadla role státu jakožto investora, protože většina domů byla stavěna svépomocí. Přesto však k velmi výraznému poklesu došlo a to z několika důvodů. Liberalizace cen a s tím související růst cen, devalvace koruny, která znehodnotila úspory lidí, a velmi pozvolný růst platů prakticky znemožňovali běžnému člověku získat dostatek prostředků pro stavbu rodinného domu. Proto se v první polovině devadesátých let hlavně dokončovaly domy, které byly již rozestavěny na konci osmdesátých let. Na počátku devadesátých let bylo také velmi těžké získat půjčku, jelikož banky ještě nemohly poskytovat hypotéky. V roce 1994 už sice velké peněžní ústavy teoreticky mohly hypotéky poskytovat, avšak prakticky se tak nedělo, protože ještě stále chybělo legislativní pozadí pro tuto službu. Banky nemohly vytvářet specializované instituce pro tuto činnost a nebyl vyřešen ani dohled ČNB a ministerstva financí nad vydáváním a oběhem hypotečních zástavních listů.<sup>50</sup>

---

<sup>50</sup> Hypoteční banky podle ČNB zatím nefungují, protože chybí legislativa, 1994. *HN Hospodářské noviny*. 4(2), 2.

Z těchto důvodů byl průměrný roční počet zahájených bytů v rodinných domech v letech 1991 -1995 kolem osmi tisíc, což je nejméně od roku 1971, kdy Český statistický úřad začal tento údaj zaznamenávat.



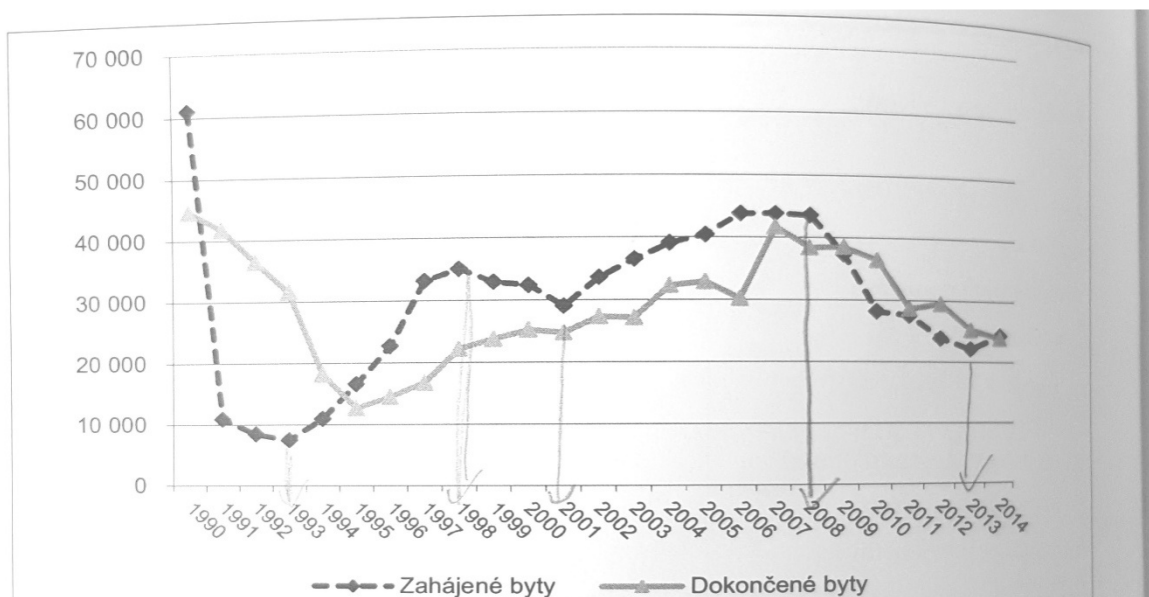
Graf 2: Počet zahájených bytů 1971 – 2009 podle investičních forem (zdroj: MATĚJKA, 2011)<sup>51</sup>

V druhé polovině devadesátých let se už pomalu začínal rozbíhat hypoteční trh a v souvislosti s tím rostl také počet zahájených bytů v rodinných domech (viz Graf 2). Růst výstavby pokračoval až do roku 1997, kdy Českou republiku postihla měnová krize. V této době zahraniční investoři ztratili důvěru v adekvátnost kurzu české koruny. Zásahu na tom měly ne zcela promyšlené a opožděné zásahy a regulace České národní banky, které nebyly synchronizovány s tehdejší vládou.<sup>52</sup> K recesi české ekonomiky v následujících letech přispěly také měnové krize v Asii a v Rusku. Vznikající recese a nedůvěryhodnost ekonomických opatření se tak nutně projevil negativně i bytové výstavbě a to poklesem započatých staveb s minimem v roce 2000. V případě dokončených bytů byl jev výrazně utlumen a projevil se v

<sup>51</sup> Zdroj: MATĚJKA, Radek, 2011. Analýza bytové výstavby v územích České republiky v letech 1997-2009 [online]. Praha: Český statistický úřad, s. 6, [cit. 2018-01-31]. Dostupné z: <https://www.czso.cz/csu/czso/analyza-bytove-vystavby-v-uzemich-ceske-republiky-1997-az-2009-c2qnphtbkw>

<sup>52</sup> HOLMAN, Robert. Měnová krize 1997 byla trest za nezavedení volného floatingu. [Http://cepin.cz/cze/index.php](http://cepin.cz/cze/index.php) [online]. 2018 [cit. 2018-02-13]. Dostupné z: <http://cepin.cz/cze/prednaska.php?ID=147>

podstatě jen zpomalením růstu s mírnou stagnací kolem roku 2000 (viz Graf 3) Po této stagnaci nastal znovu růst, i když tentokrát o něco pozvolnější než v druhé polovině 90. let.



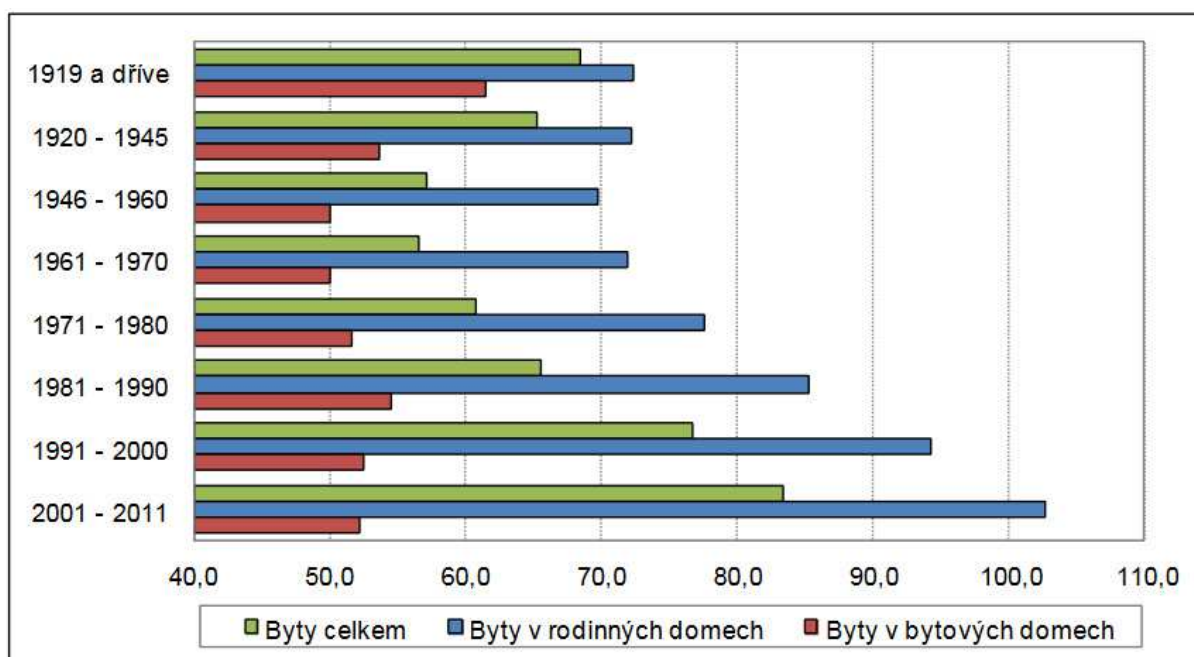
Graf 3: Počet zahájených a dokončených bytů v letech 1990 – 2014 (zdroj: Český statistický úřad)

V roce 2007 však nastala hospodářská krize, kterou odstartovala tzv. Americká hypoteční krize způsobená rizikovými hypotečními úvěry. Krize původně způsobená přímo nástrojem k financování pořízení nemovitosti tak s nejspíše s největší měrou zapříčinila klesající trend bytové výstavby, jejíž růst už tak začínal v dané době stagnovat. Počet zahájených výstaveb bytů rostl až do roku 2007, kdy dosáhly vrcholu ve výši téměř 44 tisíc bytů. Investoři následkem krize neměly prostředky pro výstavbu a odstupovali spíše od již schválených staveb, než od dokončených bytů, kde je jev opět logicky o něco utlumen. V některých případech pro nedostatek finančních prostředků bylo třeba zakonzervovat rozestavěné stavby, aby neztrácely velmi rychle svou hodnotu. V roce 2009 a 2010 počet zahajovaných bytů rapidně klesá a o něco mírnější pokles pokračuje až do roku 2013, kdy se ještě stavebnictví zcela nevzpamatovalo z předešlých let a počet zahájených staveb bytů klesl téměř na poloviční hodnoty, jakých dosahoval v roce 2007. U dokončených bytů pokračoval klesající trend a až do roku 2014.<sup>53</sup>

<sup>53</sup> COUFAL, Marek. *Byty a bydlení v ČR po roce 1989: regionálně geografické hodnocení*. Brno, 2015. Diplomová práce. MASARYKOVA UNIVERZITA PŘÍRODOVĚDECKÁ FAKULTA.

## Vývoj velikosti bytů

Co se týká velikosti bytů v rodinných a bytových domech, také ta se po roce 1989 v čase změnila. Jak ukazuje Graf 4, pravidelná sčítání lidu prokázala zvětšování podlažní plochy bytů v nově postavených či rekonstruovaných rodinných domech, zatímco velikost bytů v bytových domech mírně klesala. V roce 1991 tak byla průměrná velikost bytu v nově postaveném (či rekonstruovaném) rodinném domě 85 m<sup>2</sup>, v roce 2001 to bylo 94 m<sup>2</sup> a v roce 2011 ta to hodnota poprvé přesáhla hranici sta metrů, konkrétně to bylo 102 m<sup>2</sup>. (Viz Graf 4)

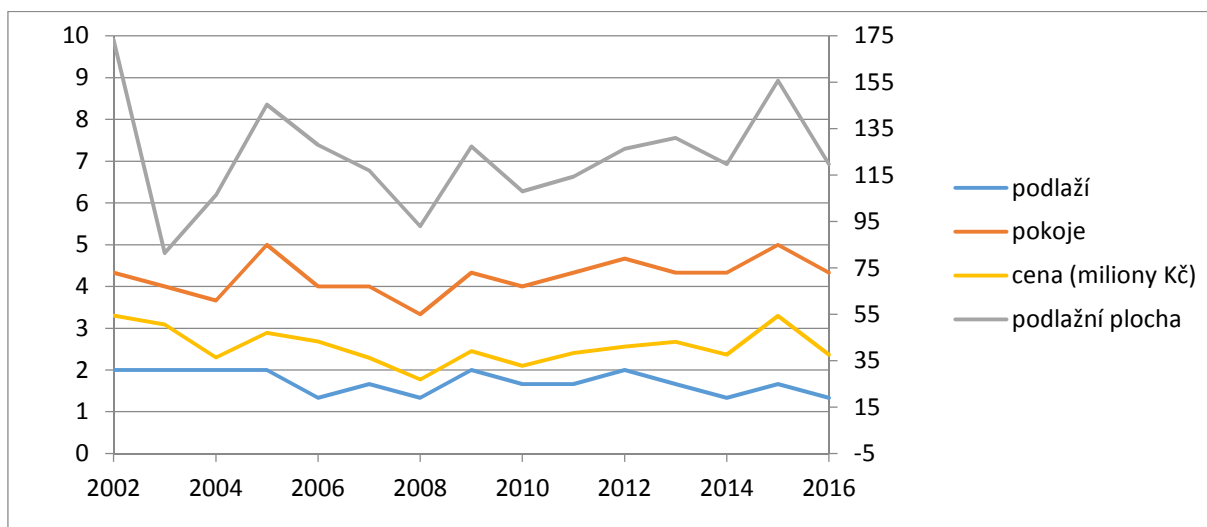


Graf 4: Průměrná obytná plocha na 1 obydlený byt podle druhu domu a podle období Průměrná obytná plocha na 1 obydlený byt podle druhu domu a podle období výstavby a rekonstrukce domu k 26. 3. 2011 (v m<sup>2</sup>), zdroj ČSÚ<sup>54</sup>

<sup>54</sup> Velikost a kvalita bytového fondu. *Sčítání lidu, domů a bytů 2011*. Český statistický úřad, 2011, s. 5.



Jemnější pohyby velikosti a ceny novostaveb mezi lety 2002 – 2016, zpracované na základě dat poskytnutých společností G Servis, ukazuje Graf 5.



Graf 5: Vývoj velikosti a ceny nejprodávanějších projektů rodinných domů v letech 2002-2016 (dle dat společnosti G Servis zpracovala Eva Bortelová)

Přestože celkově a v průměru za jednotlivá desetiletí se velikost rodinného domu zvětšuje, roste v čase také variabilita poptávky, zejména co se týče malých rodinných domů typu bungalov. Jak je vidět na grafu, na přelomu tisíciletí se stavěly téměř výlučně dvoupodlažní rodinné domy, poptávka po jednopodlažních objektech s užitnou plochou mnohdy menší než 80 m<sup>2</sup> se začíná projevovat kolem roku 2005 (Graf 4).

## Vizuální proměna domu v letech 2002 - 2015

Rok 2005 je také určitým mezníkem, co se týká vizuality domu, jak vyplývá z dat poskytnutých společností Canaba, jelikož v tomto roce se mezi tři nejprodávanější domy poprvé posunul menší a vizuálně střídmější dům Kompakt 45 (Obr. 1).



Obr. 1: Kompakt 45 (zdroj G Servis)

Vizuální proměna domu je pak dobře patrná na vývoji typických domů pro jednotlivá čtyřletá období (následující dvě strany). Jedná se o nejprodávanější domy společnosti G Servis, které demonstrují postupný přechod k jednodušším a klidnějším formám, které se, v rámci omezených možností katalogového projektu, čím dál více přibližují formám kvalitní architektury a oceňovaných stavbám. Problém osazení domu na konkrétní pozemek je však stále zachován, neboť ze své podstaty nemůže být vyřešen jinak než prostřednictvím individuálního návrhu pro konkrétní místo.

## Typický dům v letech 2002 až 2005 <sup>55</sup>

Vítěz: Klassik 103

typ: patrový

užitná plocha: 122 m<sup>2</sup>

dispozice: 4+1

cena dnes: 2,7 milionu Kč



Obr. 2: Klassik 103 (zdroj G Servis)

Druhý: Klassik 125

patrový

užitná plocha 233 m<sup>2</sup>

dispozice 4+1

cena dnes: 4,27 milionu Kč



Obr. 3: Klassik 125 (zdroj G Servis)

## Typický dům v letech 2006 až 2009 <sup>56</sup>

Vítěz: Bungalow 13

bugalov

užitná plocha 71 m<sup>2</sup>

dispozice 3+1

cena 1,58 milionu Kč



Obr. 4: Bungalow 13 (zdroj G Servis)

Druhý: Klassik 156

patrový

užitná plocha 133 m<sup>2</sup>

dispozice 4 + 1

cena 2,39 milionu Kč



Obr. 5: Klassik 156 (zdroj G Servis)

---

<sup>55</sup> Zdroj dat: G Servis

<sup>56</sup> Zdroj dat: G Servis

## Typický dům v letech 2010 až 2013 <sup>57</sup>

Vítěz: Domino  
patrový  
užitná plocha 111 m<sup>2</sup>  
dispozice 4 + 1  
cena 2,09milionu Kč



Obr. 6: Domino (zdroj G Servis)

Druhý: Bungalow 14  
bungalov  
užitná plocha 59 m<sup>2</sup>  
dispozice 3 + 1  
cena 1,34 milionu Kč



Obr. 7: Bungalow 14 (zdroj G Servis)

## Typický dům v letech 2014 až 2015 <sup>58</sup>

Vítěz: Talon  
bungalov  
užitná plocha 101 m<sup>2</sup>  
dispozice 4 + 1  
cena 1,90 milionu Kč



Obr. 8: Talon (zdroj G Servis)

Druhý: Domino  
patrový  
užitná plocha 111 m<sup>2</sup>  
dispozice 4 + 1  
cena 2,09 milionu Kč



Obr. 9: Domino (zdroj G Servis)

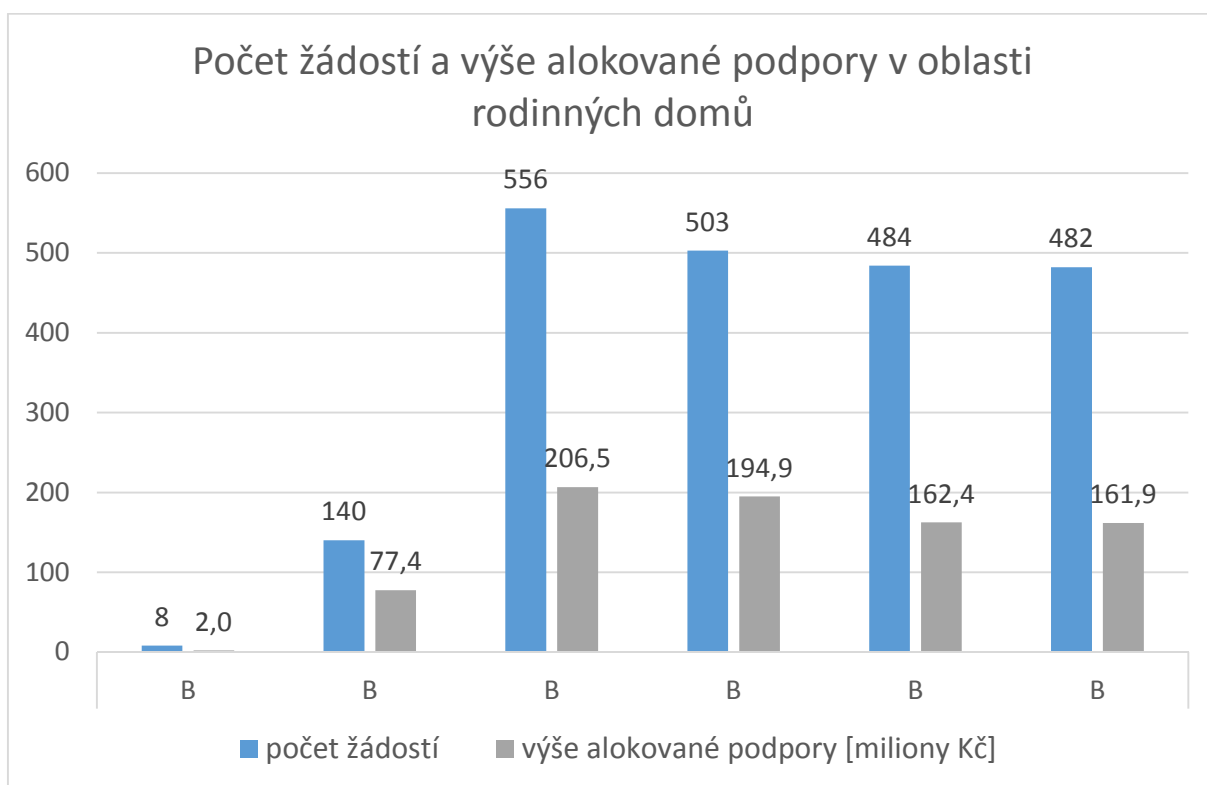
---

<sup>57</sup> Zdroj dat: G Servis

<sup>58</sup> Zdroj dat: G Servis

Svůj význam ve vizualitě domu má také rostoucí zájem o snížení nákladů na provoz domu, zejména pak na vytápění. Díky „Zelené úsporám“, programu Ministerstva životního prostředí, který od roku 2009 do roku 2012 poskytoval dotace „na zavedení vytápění na bázi obnovitelných zdrojů energie a na opatření k energetickým úsporám rekonstrukci nebo stavbě rodinných a bytových domů“<sup>59</sup> a díky celkové osvětě nadále roste zájem o pasivní domy. Klienti si již velmi často uvědomují, že není důležitá pouze cena domu v době, kdy ho kupují, ale také budoucí energetická náročnost nemovitosti. Developerské společnosti na to reagují nabídkou nízkoenergetických rodinných domů s možností využití státní podpory (od roku 2013 Nová Zelená úsporám), která pro klienta stavbu zlevní.

K prosazení jednoduššího typu domu, který je výhodný i z energetického hlediska, tak kromě měnícího se vkusu lidí přispěla také finanční podpora programu Zelená úsporám a celkově zájem lidí o nižší energetickou náročnost na provoz domu. Jak vidíme na grafu (Graf 6), právě v letech 2011 a 2012, kdy byla podpora z programu Zelená úsporám nejvyšší, se také v prodeji projektů rodinných domů společnosti G Servis prosadily jednodušší typy domů.



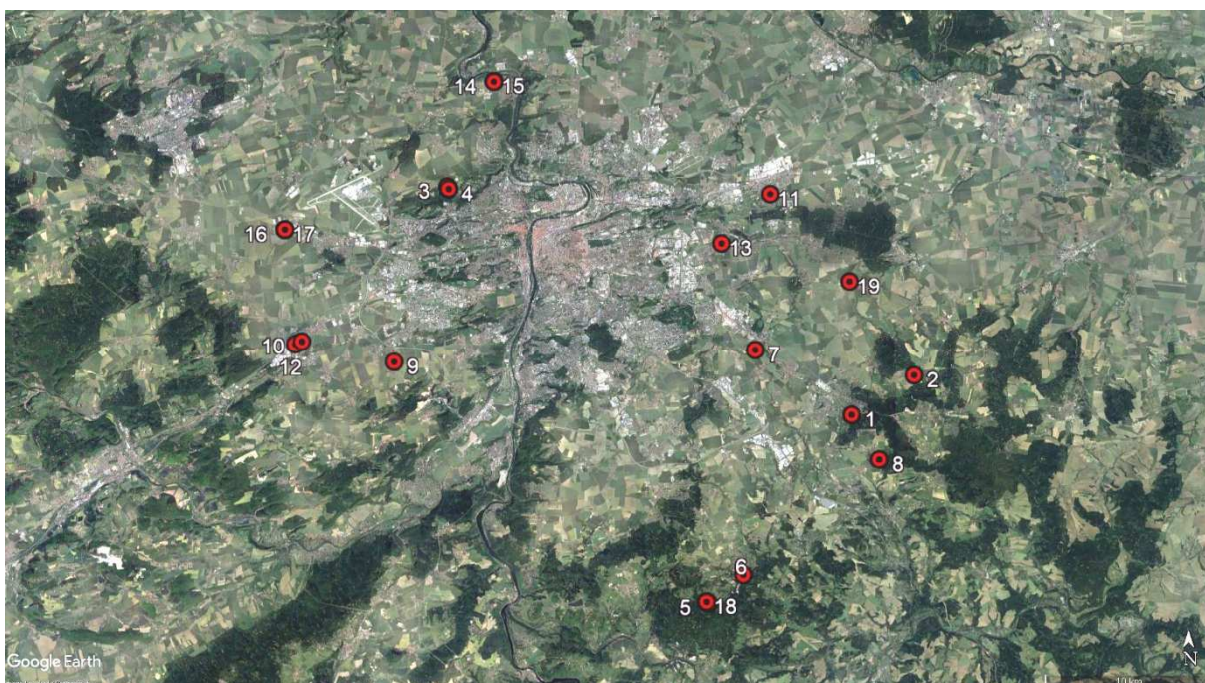
Graf 6: Počet žádostí a výše alokované podpory v oblasti rodinných domů (na základě dat z programu Zelená úsporám zpracovala Eva Bortelová)

<sup>59</sup> Zelená úsporám. *Zelená úsporám* [online]. Státní fond životního prostředí České republiky [cit. 2018-02-11]. Dostupné z: <http://www.zelenausporam.cz/ke-stazeni>

## 6. Podnikatelské baroko v řešeném období

V rámci studia 19 domů, které zařazuji pod pojem podnikatelské baroko, jsem zjistila, že je možné domy rozdělit podle společných charakteristických znaků do skupin. V rámci jedné skupiny se můžeme setkat s různým stupněm variability, od těch s velmi konzistentním obsahem (Palác, Kanadský srub,), přes ty do určité míry konzistentní (Hrad) až po ty, které jsou velmi variabilní (Sídlo). Popularita těchto skupin se mění v čase, v jednom období většinou převládají staby z jedné nebo více skupin. Některé skupiny (Palác) jsou přítomny napříč celým obdobím, jejich výskyt je vázán na určitou skupinu lidí (světští).

Poloha studovaných objektů je znázorněna na mapě (Obr. 10):



Obr. 10: Rozložení studovaných objektů v prstenci kolem Prahy (zdroj Google Earth, zpracování Eva Bortelová)

## Seznam studovaných objektů a jejich rozdělení do skupin

zařazení do skupiny	č	obec	ulice	okres	kolaudace	architekt / projektant	užitná plocha	plocha pozemku	zastavěno (%)	cena celková (Kč)
POČÁTKY	1	Říčany	Na Holém vrchu 1846 / 3	Praha-východ	1995	nezjištěno	698	1036	36	20 500 000
POČÁTKY	2	Babice	Starobabická 126	Praha-východ	1996	architekt	550	7038	5	17 700 000
ČESKÉ BEVERLY HILLS	3	Praha 6 - Nebušice	K Parku 726	Praha	1996	architekt	129	385	30	13 490 000
ČESKÉ BEVERLY HILLS	4	Praha 6 - Nebušice	Na Habrovce 704/2	Praha	1997	architekt	326	825	35	27 000 000
ANGLICKÝ STYL	5	Kamenice - Těptín	Táhlá 888	Praha-východ	1997	architekt	384	4151	4	34 450 000
STÍN POSTMODERNY	6	Kamenice - Olešovice	Opálová	Praha-východ	1998	projektant	563	1636	22	12 900 000
POČÁTKY	7	Praha 10 - Uhřetěves	Zlenická 39	Praha	2000	nezjištěno	500	1036	30	17 700 000
SRUB	8	Tehov	Ke Srubům 135	Praha-východ	2000	vlastní návrh majitele	300	5103	3,6	15 000 000
STÍN POSTMODERNY	9	Ořech	Na Beránku IV 252	Praha-západ	2001	projektant	340	919	34	16 000 000
SÍDLO	10	Rudná	V Zahradách 1256/34	Praha-východ	2004	nezjištěno	399	806	34	14 000 000
PALÁC	11	Praha, Horní Počernice	Lipí 73	Praha	2007	vlastní návrh majitele	286	758	21	14 990 000
HRAD	12	Rudná	Pod Skalkou 1361/1	Praha-západ	2007	architekt	151	816	18	14 300 000
PALÁC	13	Praha, Dolní Počernice	Jinolická 880	Praha	2009	vlastní návrh majitele	485	766	29	25 999 000
HRAD	14	Roztoky	V Solnících 2098	Praha-západ	2009	projektant	421	1050	23	31 000 000
STÍN POSTMODERNY	15	Roztoky	V Solnících 2174	Praha-západ	2009	projektant	350	1044	33	24 990 000
PALÁC	16	Jeneč	Karlovarská 447	Praha-západ	2012	vlastní návrh majitele	250	913	25	29 900 000
PALÁC	17	Jeneč	Karlovarská 480	Praha-západ	2012	vlastní návrh majitele	380	1930	11	17 000 000
SRUB	18	Kamenice - Těptín	Táhlá 1816	Praha-východ	2014	vlastní návrh majitele	300	1137	25	13 990 000
SÍDLO	19	Květnice	Devětsílová 483	Praha-západ	2015	nezjištěno	240	496	25	7 700 000

Tab. 1: Seznam studovaných objektů a jejich rozdělení do skupin (zpracovala Eva Bortelová)

## Počátky

Těsně po roce 1989, v první polovině devadesátých let, bylo velmi málo lidí, kteří si mohli dovolit začít stavět rodinný dům. Takový člověk musel mít dostatek finančních prostředků v hotovosti, a to tolik, že mu nevadila ani devalvace, ani zdražování potravin a služeb. Mzdy zaměstnanců rostly mnohem pomaleji než ceny zboží každodenní spotřeby, proto většina lidí v první polovině devadesátých let relativně zchudla. Ten, kdo začal se stavbou domu na počátku devadesátých let, tedy musel být poměrně bohatý, rozhodně se nemohlo jednat o běžného Čecha s průměrným platem. Poměrně početnou skupinou lidí, kteří měli dostatek financí na stavbu rodinného domu, byli také cizinci a Češi, kteří se vrátili z emigrace. Jejich finanční zdroje tedy pocházely ze zahraničí.

Typickou lokalitou pro novostavbu v této době byla suburbia, okrajové čtvrti velkých měst a obce v jejich blízkosti. V případě Prahy tak byly novostavby realizovány v okrese Praha-západ a Praha-východ ve Středočeském kraji a v na pražských předměstích, jako je například Uhřetěves. Často se jednalo o lokality uprostřed polí, bez občanské vybavenosti, se špatným napojením na centrum obce (Obr. 11) a bez dostupnosti veřejné dopravy.



Obr. 11: Umístění domu v rámci obce Babice (zdroj Google Earth, zpracovala Eva Bortelová)



Domy, které jsem do svého výzkumu zařadila jako typické představitele podnikatelského baroka pro skupinu Počátky, jsou rozlehlé, užitná plocha každého k nich je více než pět set metrů čtverečních. Zdá se, že velikost domu byla v první polovině devadesátých let vůbec nejdůležitějším parametrem. Pozemky ale byly vzhledem k velikosti domu většinou příliš malé. Zahrada tak byla redukována na úzké pásy kolem domu (Obr. 12, Obr. 13 a Obr. 14).



Obr. 12: Dům v Uhřetěvesi – situace  
(zdroj Google Earth, zpracovala Eva Bortelová)



Obr. 13: Zahrada domu v Uhřetěvesi  
(foto Eva Bortelová)



Obr. 14: Zahrada domu  
v Říčanech  
(foto Eva Bortelová)

Typický dům měl v tomto období vždy bazén a saunu, někdy i byt pro domovníka. Interiér často trpí nedostatkem světla, což je případ domu v Říčanech (Obr. 15 a Obr. 17) i v Uhřetěvesi (Obr. 16 a Obr. 19). Babický dům je v tomto ohledu řešen lépe, jednotlivá užší křídla vpouští dovnitř více světla (Obr. 22). Pozitivně vnímám v případě tohoto domu také rozlehlý pozemek, jehož plocha je přes sedm tisíc metrů čtverečních.

V případě skupiny domů, kterou jsem zařadila pod název Počátky, platí, že domy jsou celkově nekvalitní. Většinou není dobrý ani projekt, ani provedení. Domy jsou velké a špatně prosvětlené (Obr. 19), dispozice není dobře zvládnutá (Obr. 20 a Obr. 21) a jsou použity převážně nekvalitní materiály a prefabrikované detaily, jako jsou například betonové balustrády (Obr. 23 a Obr. 24). Velmi častá je také degradace materiálu způsobená zatékáním (Obr. 18 a Obr. 24).



Obr. 15: Dům v Říčanech (foto Eva Bortelová) <sup>60</sup>



Obr. 16: Dům v Uhřetěvesi (foto Eva Bortelová) <sup>61</sup>



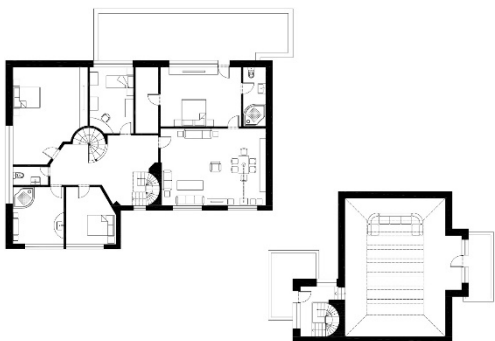
Obr. 17: Vstup do obývacího pokoje domu v Říčanech (foto Eva Bortelová)



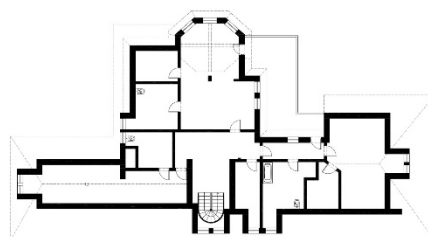
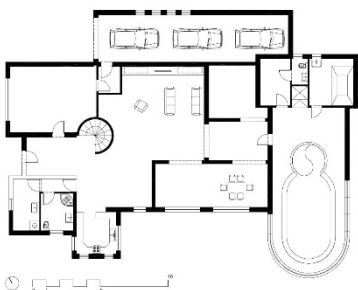
Obr. 18: Problém se zatékáním v podkroví domu v Říčanech (foto Eva Bortelová)



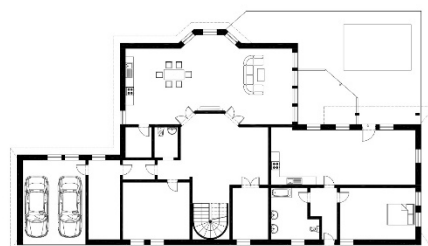
Obr. 19: Ložnice v domě v Uhřetěvesi (foto Eva Bortelová)



Obr. 20: Dům v Říčanech – půdorys (zpracovala Eva Bortelová)



Obr. 21: Dům v Uhřetěvesi – půdorys (zpracovala Eva Bortelová)



<sup>60</sup> V Příloze veden jako Objekt 1.

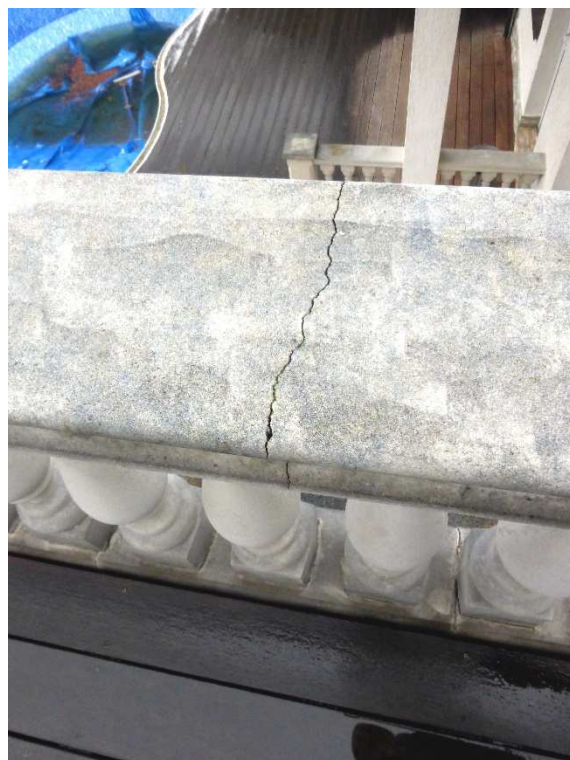
<sup>61</sup> V Příloze veden jako Objekt 7.



Obr. 22: Dům v Babicích (foto RK Re/max Consult) <sup>62</sup>



Obr. 23: Dům v Uhříněvsi - detail betonové balustrády (foto Eva Bortelová)



Obr. 24: Degradace betonové balustrády (foto Eva Bortelová)

---

<sup>62</sup> V Příloze veden jako Objekt 2.

Jednou z mála možností, jak financovat větší developerský projekt byla v devadesátých letech účast zahraničního kapitálu. Jedním z největších projektů, které se začaly připravovat už v první polovině devadesátých let, byla vilová čtvrť nazvaná Průhonský háj, (dnes Malá Šárka, známá také jako „diplomatická čtvrť“) v Praze 6 – Nebušicích, která byla realizována za účasti několika investorů: Atkins a Langford s.r.o., Interprospekt consulting - realstate spol. s r.o., Urban Concept a Pragoprojekt a. s. To všechno jsou subjekty registrované v České republice, ale ve vlastnické struktuře jsou cizinci, kteří díky svému kapitálu umožnili realizaci projektu.<sup>63</sup>



Obr. 25: Malá Šárka - urbanistický návrh (zdroj *Můj dům*)<sup>64</sup>

Projekt výstavby sto čtyřiceti čtyř domů byl veřejnosti představen v roce 1995. Jednalo se několik typů domů, které se opakovaly – řadové, dvojdomky a samostatně stojící domy. Prodejní ceny se pohybovaly mezi pěti a dvanácti miliony korun, v té době se jednalo o nemovitosti pro Čechy prakticky nedostupné. Pro ně ale nová čtvrť nebyla ani primárně určena, byla stavěna po rostoucí poptávce diplomatické klientely, která hledala bydlení západního, amerického typu. Čtvrť byla od počátku koncipována jako luxusní a domy měly nadstandardní vybavení. Nosné stěny byly z cihel, vnitřní příčky sádkartonové, což umožňovalo flexibilitu při předpokládaném častém střídání majitelů či nájemníků.

Výběr místa byl taktický, rozhodující byla blízkost International School of Prague (založena americkou ambasádou v roce 1948, do Nebušic se přestěhovala v první polovině devadesátých

<sup>63</sup> Ořechovka v Nebušicích, 1995. *Můj dům: Interiér, byt, zahrada, stavba, exteriér*. 3(5), s. 88-90.

<sup>64</sup> Ořechovka v Nebušicích, 1995. *Můj dům: Interiér, byt, zahrada, stavba, exteriér*. 3(5), s. 90.

let), jedná se o jiný subjekt, investoři však této skutečnosti využili. Výhodná je i blízkost letiště a parku Divoká Šárka.

Architekt Luc Emile Bouche Florin, který areál navrhl, byl prezentován jako věhlasný,<sup>65</sup> což mělo zřejmě napomoci prodeji domů. Ve skutečnosti je to ale hlavně podnikatel, figuroval ve společnosti Urban Concept, která byla jedním z investorů projektu. Architekt říká, že v návrhu hrálo roli prostředí, kde vyrostl, jeho francouzské vzdělání a inspiroval se i pražskou Ořechovkou.<sup>66</sup> Z francouzské tradice sem byly přeneseny u nás málo obvyklé dřevěné okenice, které stavbám dodávají útulnosti.



Obr. 26: Dvojdům v ulici K Parku, Nebušice (foto Eva Bortelová)<sup>67</sup>



Obr. 27: Samostatně stojící dům v ulici Na Habrovce, Nebušice (foto Eva Bortelová)<sup>68</sup>

Pro svůj historizující vzhled jsou domy označovány jako podnikatelské baroko,<sup>69</sup> přesto je poznat, že návrh pochází od architekta. Domy mají docela dobré dispozice, logické uspořádání, jak ukazují půdorysy dvojdому v ulici K Parku (viz Plán 1). Oproti jiným příkladům, které jsem zpracovala, se jedná o poměrně kvalitní návrh. Proč architektky tak pobuřuje historizující charakter, zvláště v kombinaci s pastelovými barvami? Pokud by stavby měly plochou střechu a byly bílé, přijali by je architekti lépe? Domnívám se, že ano a myslím, že podobné odsouzení pouze kvůli historizujícímu vzhledu je krátkozraké.

Kvůli neoploceným předzahrádkám s pečlivě udržovanou zelení také kvůli historizující, „malebné“ architektuře si čtvrť brzy po dokončení vysloužila přezdívku České Beverly Hills,

<sup>65</sup> Ořechovka v Nebušicích, 1995. *Můj dům: Interiér, byt, zahrada, stavba, exteriér*. 3(5), s. 88.

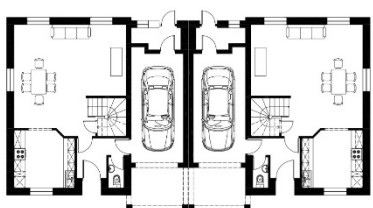
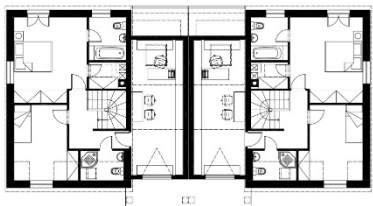
<sup>66</sup> Ořechovka v Nebušicích, 1995. *Můj dům: Interiér, byt, zahrada, stavba, exteriér*. 3(5), s. 89.

<sup>67</sup> Podrobná dokumentace domu, viz Objekt 3 v Příloze.

<sup>68</sup> Podrobná dokumentace domu, viz Objekt 4 v Příloze.

<sup>69</sup> BOHÁČOVÁ, Lucie, 2008. Bohatí se separují, nejraději žijí za plotem. *Pražský deník* [online]. 11. 11. [cit. 2017-02-06]. Dostupné z: [https://prazsky.denik.cz/zpravy\\_region/bohati-se-separuji-nejradeji-ziji-za-20081111.html](https://prazsky.denik.cz/zpravy_region/bohati-se-separuji-nejradeji-ziji-za-20081111.html)

což je docela přiléhavé, neboť nově vystavěná čtvrť, jak již bylo řečeno, byla určena pro movitou zahraniční klientelu, která měla o domy zájem zejména kvůli blízké Mezinárodní škole a preferovala americký styl bydlení.



Plán 1: Půdorysy dvojdomu v ulici K Parku (zpracovala Eva Bortelová)



Obr. 28: Jeden z domů v Nebušicích (foto Google)



Obr. 29: Dům v Beverly Hills (foto Google)

Vilová čtvrť Průhonský háj (dnes Malá Šárka) zajišťuje vysoce nadstandardní bydlení a je explicitním příkladem separace sociálně silné vrstvy, jak si ve svém článku všímá Luděk Sýkora.<sup>70</sup> I když areál není oplocený, vstup / vjezd do areálu se předpokládá pouze pro stanovené osoby a objekty jsou elektronicky zabezpečeny a celodenně střeženy z ústředního dispečinku proti vniknutí nepovolaných osob.

<sup>70</sup> SÝKORA, Luděk, 2007. Separace sociálně silných. *Deník Veřejné správy* [online]. 28. 6. 2007 [cit. 2018-01-23]. ISSN 1213-6336. Dostupné z: <http://www.dvs.cz>

Jak jsme viděli u předchozích dvou skupin, některé typy rodinných domů byly populární pouze po určitou dobu a nyní se s nimi již prakticky nesetkáme. To ovšem neplatí v případě domů v anglickém stylu, které se u nás stavěly již v 90. letech a zůstaly populární i dnes. V rámci snahy o přiblížení se vizualitě zahraničních modelů bydlení se setkáváme s celou řadou inspiračních zdrojů, které jsou velmi často přejímány s určitým nepochopením originálu nebo naopak dochází doslovnému přejímání některých prvků, které v našich podmínkách ztrácejí smysl. K dekontextualizaci dochází hlavně při přejímání vzorů z klimaticky či kulturně vzdálených oblastí. V rámci této skupiny se setkáváme například s koloniálním, skandinávským či francouzským stylem. Nejoblíbenější a zároveň nejvíce konzistentní skupinou jsou ale domy ve stylu anglickém, u kterých bývá většinou patrná inspirace domy z Velké Británie v exteriéru i interiéru. U ostatních „zahraničních stylů“, jako je například skandinávský či provensálský, se velmi často jedná pouze o stylizaci interiéru.

To, že je dům postaven v anglickém stylu, bývá také velmi často zdůrazňováno realitními kanceláři jako něco pozitivního. Ze strany realitních makléřů bývají takto označovány prakticky všechny domy z režného zdiva, pokud nemají plochou střechu. Mnohdy chybí jakékoli jiné znaky, které by ten který dům přibližovaly k architektuře Spojeného království. Pokud jsou do této skupiny zařazeny domy s jiným povrchem fasády, než je cihla, bývají již většinou přítomny i jiné znaky, které daný objekt anglické vizualitě přibližují jako je strmá střecha (sklon větší než 45°), použití břidlice (nebo její imitace) jako střešní krytiny nebo vyšší komín umístěný na osu domu. Fasáda domu bývá také často obložena kamenem, jak je vidět v případě návrhu od Josefa Smutného. (Obr. 30) rozdíl od jiných skupin v rámci podnikatelského baroka je tento vizuální styl velmi oblíbený i dnes: ze tří domů, které jsem pro tuto skupinu měla vytipované, se dva prodaly dříve, než jsem je stihla navštívit. Jeden z prodaných domů leží v Křenicích u Říčan (viz Obr. 31). Tento dům byl realitní kanceláří popsán jako „dům v anglickém stylu“<sup>71</sup>, kromě použití režného zdiva však mnoho podobností s anglickou architekturou nenajdeme.

---

<sup>71</sup> Martin Ježek (Fire Company 21 s.r.o.), zdroj: <https://fire-company.webnode.cz/products/prodej-rodinneho-domu-v-anglickem-stylu-krenice-u-rican-15-000-000-ev-c-0730/>



Obr. 30: Dům v chatové oblasti (foto Jiří Ernest)<sup>72</sup>

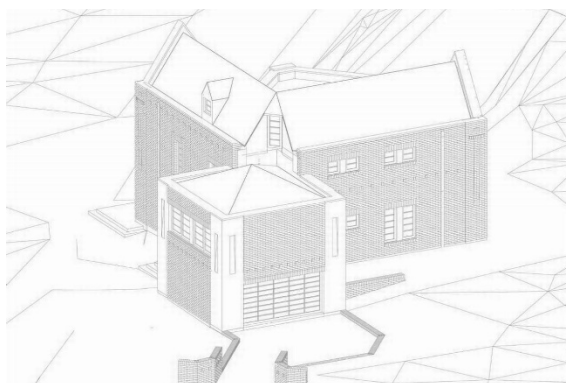


Obr. 31: Křenice u Řičan (foto Fire Company 21)

Na nejdůslednější v použití výrazových prostředků z Anglie byl objekt, který jsem navštívila, jenž byl zároveň tím relativně nejlépe navrženým ze tří vytipovaných. S prodejní cenou okolo třiceti pěti milionů korun se jednalo o nejdražší nemovitost, kterou jsem viděla.



Obr. 32: Pohled z jihu (foto RK Re/Max Horizont)<sup>73</sup>



Obr. 33: Pohled ze severu (Zdroj: ARI atelier CAD)

Tento dům<sup>74</sup> se nachází v obci Kamenice – část Těptín (okres Praha – východ) a byl kolaudován v roce 1997. V rámci staveb v anglickém stylu se tedy jedná spíše o starší příklad. Stanice metra Chodov se záchytným parkovištěm je odsud vzdálená kolem třiceti minut jízdy autem. Jedná se o klidnou obec, majitel nemovitosti zdůrazňuje tiché prostředí, čistý vzduch a relativně vyšší nadmořskou výšku (kolem 450 m n. m.). Dům stojí na místě bývalé hájovny, která zde byla postavena zhruba před sto lety, a zároveň s ní bylo vysázeno arboretum okrasných jehličnatých i listnatých dřevin, které se dochovalo dodnes. V rámci kontextu okolí Prahy je velký pozemek (přes 4000 m<sup>2</sup>) a takto starými stromy unikátní, čemuž odpovídá i vyšší cena nemovitosti, přesto že se nachází relativně dál od Prahy.

V návrhu domu jsou dominantní dvě na sebe kolmá křídla završená sedlovou střechou, což je motiv, který často nacházíme i v historické britské architektuře. Zdá se, že dům se snaží

<sup>72</sup> zdroj: RÍGROVÁ, Daniela. Anglie v duši. *Můj dům: stavba - exteriér - interiér - byt - zahrada*. Praha, 2015, 23(4).

<sup>74</sup> Podrobná dokumentace je k dohledání v *Příloze*, kde je dům evidován jako Objekt 5.



navodit dojem majestátnosti a významnosti, který je vlastní anglickým panským sídlům. Inspirace zřejmě přichází napříč historickými slohy tohoto ostrovního státu, nejvíce však připomíná tzv. viktoriánský styl<sup>75</sup>, jenž byl autory interpretován způsobem sobě vlastním. Nutno zmínit, že viktoriánský styl již sám o sobě často zahrnuje prvky z různých historických období a někdy je mísí s orientálními vlivy, což ale není případ tohoto domu.

Půdorys domu je souměrný podle osy sever – jih. Tato osa jej diagonálně protíná, což trochu evokuje některé baroni kompozice sakrálních staveb, pro Viktoriánskou architekturu je to ale velmi neobvyklé. Pro tu bylo spíše typické pravoúhlé řazení jednotlivých hmot. Dvě na sebe kolmá podélná křídla orientovaná na jihozápad a jihovýchod svírají střední část, která směřuje do zahrady. Na něj navazuje prosklená zimní zahrada dřevěné konstrukce, která prodlužuje tuto osu dále na jih. Hlavní obytná část domu je orientována co nejvíce na jih. Jednotlivá křídla směřují tedy na jihovýchod, jih a jihozápad. Na severní straně objektu je vcelku logicky umístěna garáž a vjezd na pozemek. Ze severu pozemku je i samostatný vstup pro pěší. Hlavní vstup do domu se nachází na severovýchodní straně, vzhledem k tomu, že majitelé většinou přijíždějí autem, vstupují do domu obvykle přes garáž. Pohled na vstupní část domu poněkud pozbývá okázalostí. Ve skutečnosti nepůsobí příliš reprezentativně, vyhlíží spíše stroze, téměř jako by se jednalo o podružný zadní vstup. Monumentalita a reprezentativnost viktoriánské architektury zde chybí.

Jednotlivé objemy tvořící dům se vzájemně prolínají, styky konstrukcí v exteriéru však působí poněkud nedokonale, jak je vidět například na „vykousnutí“ střechy v místě, kde se hmota garáže připojuje k zbytku domu (Obr. 33). Vnější kompozice hmot je uvnitř hůře čitelná. Do centrální části domu je trochu násilně vsazeno točité schodiště, které umožňuje přístup do jednotlivých pokojů, které se nacházejí na různých úrovních. Jihovýchodní a jihozápadní křídla mají dvě nadzemní podlaží a podkroví, které je v jihovýchodním křídle obytné. Severní a jižní křídla jsou obě dvoupodlažní. Objekt je částečně podsklepen.

Spojení jižní centrální části s oběma bočními křídly na úrovni prvního patra dalo vzniknout trochu nevzhledným zákoutím, která jsou využita jako balkony. K původnímu návrhu domu byla později přistavěna zimní zahrada, která vysunula obytný prostor mimo hlavní hmotu objektu, do zahrady. Napojení této přístavby na jižní stěnu domu bylo řešeno tak, že byla vystavěna jakási předstěna, na níž navazuje štítová stěna přístavby. Tato předstěna je pomocí dalších zdí spojena s hlavním objektem. Dodatečně byla ještě vytvořena v těchto zdech postranní okna, aby hlavní obytný prostor nezůstal úplně potmělý a bez možností větrání.

---

<sup>75</sup> Doba vlády královny Viktorie (1837–1901)

Tato snaha však nebyla zcela úspěšná, protože prostor obývacího pokoje i přesto působí trochu tmavě a uzavřeně. Inspirace pro zimní zahradu v této formě mohla taktéž přijít z ostrovní Británie. Tam se v posledních dekádách přístavby zimních zahrad (v angličtině „conservatory”) těší nebývalé popularitě, především díky specifickým klimatickým podmínkám a nedostatku slunečných dní.

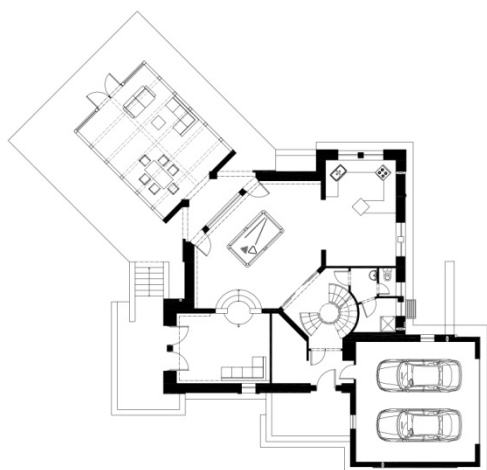
Viktoriánské stavby, především ty residenční, bývaly proporčně spíše štíhlé a nebály se jít do výšky. Typicky měly dvě až tři podlaží a využívalo bývalo i podkroví, s oknem ve štítu. Fasády byly velmi často zakončeny výraznými zdobenými štíty. Tvar štítu tohoto domu je typický spíše pro ranější slohy, kdy štítová stěna je vytažena nad úroveň střechy. Ve spodní části štítu jsou horizontální náběhy, boční zdi jsou taktéž vytaženy nad úroveň střechy a tvoří parapet, za nímž je okapní žlab, což je typické pro stavby Georgiánské doby.<sup>76</sup>

Pro viktoriánskou architekturu je charakteristické cihlové režné zdivo. Popularita tohoto materiálu vzrůstala postupně už od konce 18. století, na plošné rozšíření pak mělo vliv hlavně zrušení tzv. daně z cihel v roce 1850, kdy se režné zdivo začalo využívat masově s výjimkou oblastí bohatých na výskyt stavebního kamene. Tehdy se ještě cihlové zdivo stavělo bez provětrávané mezery, s cihlami vzájemně provázanými. Nejtypičtější vazba je tzv. „Flemish bond“ tedy pravidelné střídání podélně a příčně kladených cihel (Obr. 36).<sup>77</sup>

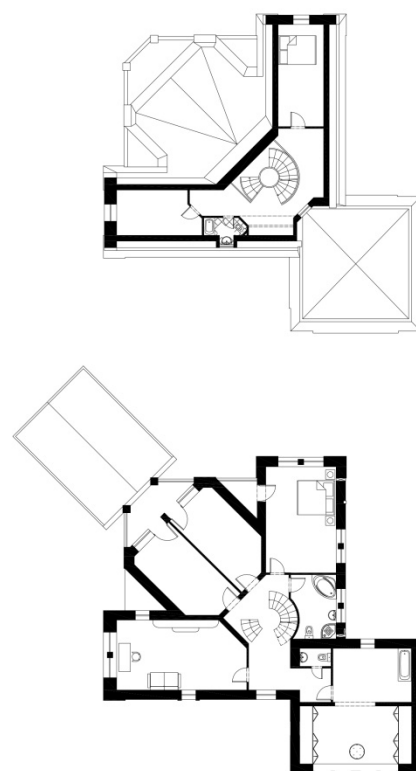
---

<sup>76</sup> WATKIN, David. *English architecture: a concise history*. Rev. ed. London: Thames & Hudson, 2001.

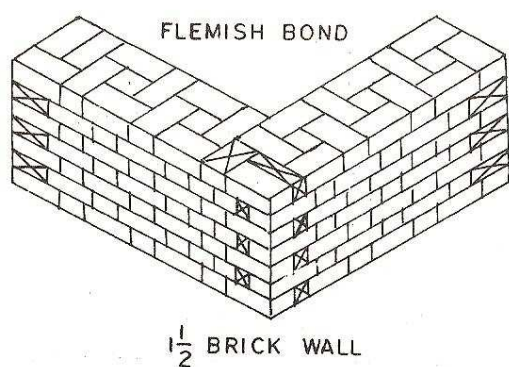
<sup>77</sup> Vycházím z vlastní cesty po Anglii a z rozhovoru s architektkou Žanetou Šubíkovou, která žije a pracuje ve městě Rye na jihu Anglie.



Obr. 34: Půdorys přízemí (zpracovala Eva Bortelová)



Obr. 35: Půdorys podkroví a patra (zpracovala Eva Bortelová)



Obr. 36: tzv. vlámská vazba (zdroj The Construction Civil)



Obr. 37: Broad Street House (foto Nash Baker Architects)<sup>78</sup>

<sup>78</sup> Zdroj: <http://www.nashbaker.co.uk>

Dům v Tehově je postaven podle novějších postupů používaných od druhé poloviny dvacátého století s dvouplášťovou fasádou, kde vnější vrstvu tvoří pohledové cihly, v tomto případě celkem vhodně vybrány.<sup>79</sup> Jejich barva je nesjednocena s lehce namodralým efektem a připomíná někdejší ručně vyráběné cihly. Jejich barevnost rezonuje se střešní krytinou z břidlicových tašek či pravděpodobně jejich imitaci. Tyto materiály korespondují s materiály hojně používanými ve Velké Británii u viktoriánských staveb. Při bližším kontaktu s fasádou bude dvouplášťová technologie vnímavému oku patrna, především díky vazbě cihel. Ty jsou všechny vyskládané podélně, nikoli střídaně. S touto jednodušší vazbou se právě z důvodu použití provětrávané fasády setkáváme i v Británii, přesto si však někteří architekti dají práci s tím, aby historicky využívané typy vazby napodobily. Jak je vidět na Obr. 37, londýnské studio Nash Baker Architects použilo v návrhu Broad Street House v Suffolku právě vlámskou vazbu.

Zdobné prvky na fasádě bývaly tvořeny například různě povytaženými cihlami či náběhy. Mohlo se jednat například o profilaci zvýrazňující tektoniku stavby na nárožích, což vidíme i u studovaného objektu. Nároží je ale zvýrazněno v tomto případě neúměrně a působí robustně vzhledem k celkovému měřítku stavby, zejména na jihozápadním a jihovýchodním štítu, kde se střední část fasády jeví neúměrně štíhlá. Bez tohoto nepřiměřeného zvýraznění by stavba působila mnohem věrohodněji, pokud by tedy byla cílem nápodoba viktoriánského slohu. Zakončení štítových stěn bývalo buď kamenné, omítané, či pokryté střešními taškami. V tomto případě bylo použito novodobějšího stavebního materiálu a to oplechování v šedočerném provedení, které barevně vhodně koresponduje s ostatními použitými materiály.

Okenní nadpraží bývala tradičně zaklenuta z cihel, či byla rovná kamenná, někdy omítaná. Omítaly se především okenní výklenky, ve kterých si residenční viktoriánská architektura doslova libovala. V interiéru se do nich často umísťovalo okenní čalouněné posezení. Výklenky v tomto případě chybějí, avšak okenní sezení v interiéru nebylo opomenuto – nachází se v prostoru nad garáží. Okenní nadpraží je v případě domu v Těptíně provedeno z vertikálně kladených cihel a tvoří tzv. „Soldier course“ za použití ocelového nosníku nebo je použito cihlových pásků lepených pravděpodobně na betonový překlad, což je novodobý způsob řešení.

Co se týče samotných oken, ta proporcčně odpovídají Viktoriánskému stylu oken avšak členění je netypické a způsob otírání je přizpůsoben českému prostředí a zvyklostem. Ve Velké Británii by v tomto případě byla použita okna výsuvná, tzv. „sash window“ českému

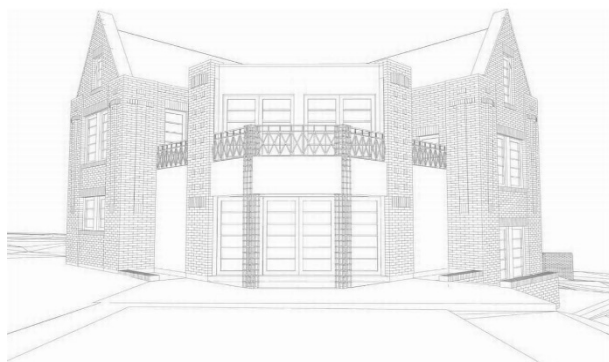
---

<sup>79</sup> Dle majitele domu byly cihly dovezeny z Anglie.

prostředí téměř neznámá. Použití tohoto způsobu otvírání by odpovídalo horizontální předělení okna v polovině.



Obr. 38: Pohled ze severu (zdroj ARI atelier CAD)



Obr. 39: Pohled z jihu (zdroj ARI atelier CAD)

Při pohledu ze severu je dominantní hranolová hmota garáže, která působí industriálně a relativně čistě. Dojem trochu nabourává zakončení této hmoty jehlanovou střechou, avšak ta z úrovně horizontu chodce není viditelná (Obr. 38), díky čemuž tato část stavby připomíná kvalitní díla moderní české architektury jako je Gočárovo Gymnázium J. K. Tyla v Hradci Králové. (Obr. 40) Dům v Těptíně připomíná Gočárovo gymnázium také rozvržením hmot při pohledu na průčelí. Tento dojem byl ale později přebyt přidáním Zimní zahrady, která rozbila přísnou symetrii hlavní fasády.

Celkově působí dům v Těptíně rozpačitě, jelikož je podivně rozkročen někde mezi viktoriánskou architekturou a českou modernou, přičemž se více přiklání výrazovým prostředkům z Anglie. Přes všechny problémy je ale v rámci studovaných staveb tento objekt jednou ze zdařilejších. Je poznat, že na návrhu pracovali architekti, pozitivně vnímám také použití kvalitních materiálů a umístění na velkém pozemku se stoletými stromy, což je v rámci studovaných staveb výjimečné.



Obr. 40: Gymnázium J. K. Tyla v Hradci Králové  
(Foto Ester Havlová)<sup>80</sup>

<sup>80</sup> Zdroj: idnes.cz

Postmodernismus se u nás ve špičkové architektuře příliš neprojevil. Nejprve to bylo kvůli relativní izolaci českých architektů v období socialismu, později, po sametové revoluci proto, že zdejší společnosti chyběl hluboký a kontinuální prožitek moderny, kterým si prošly západní země a vůči kterému by měli architekti potřebu se vymezit. Navíc zde byla negativní zkušenost z padesátých let, kdy se inspirace předmoderní architekturou projevila ve formě socialistického realismu. V porevoluční době cítili špičkoví architekti potřebu navázat spíše na násilně přetrženou kontinuitu moderní meziválečné architektury, než aby reflektovali vývoj, jenž proběhl u nás i ve světě po druhé světové válce. Mezi špičkovými stavbami tak najdeme jen několik málo postmoderních příkladů. Velký význam sehrál ve své době jistě Tančící dům (Frank Gehry a Vlado Milunić) a to nejen kvůli své podobě, ale také proto, že v roce 1992 se jednalo o první porevoluční realizaci významného zahraničního architekta, navíc v exponované nárožní poloze na pražském nábřeží Vltavy.

Běžná stavební produkce, zejména rodinných domů, se však postmodernímu výrazu nebránila, jak uvidíme na vybraných příkladech. Někdy se mohlo jednat o vědomé využití výrazových prostředků vlastních postmodernismu, avšak domnívám se, že převládala jakási „nevědomá“ postmoderní architektura, kde se jednalo spíše o formální vymezení vůči panelovým domům, bez hlubšího významu, který je vlastní významným zahraničním stavbám. Tyto domy jsou jakoby povrchově postmoderní, jedná se většinou pouze o vzhled, často jsou dílem projektanta bez vysokoškolského vzdělání.



Obr. 41: Dům v Kamenici (foto Eva Bortelová) <sup>81</sup>



Obr. 42: Dům v Roztokách (foto Eva Bortelová) <sup>82</sup>

<sup>81</sup> Podrobná dokumentace domu, viz Objekt 6 v Příloze.

<sup>82</sup> Podrobná dokumentace domu, viz Objekt 15 v Příloze.

V devadesátých letech se také často setkáváme s dekonstruktivistickými tendencemi některých projektantů, jak ukazuje fotografie domu v Kamenici (Obr. 41).<sup>83</sup> V případě tohoto domu, který byl dokončen v roce 1998, zapříčinil vnější formální jazyk četné problémy v interiéru domu, zejména nedostatečné osvětlení některých místností, přesvětlení jedné z ložnic a celkově složitou organizaci domu.

S přelomem tisíciletí se však dekonstruktivistické projevy mírní a převládá formálně postmoderní architektura (nevědomky) připomínající tvorbu Roberta Venturiho. Jedná se však víceméně o vnější podobnost, bez hlubšího obsahu, který byl ve Venturiho tvorbě vždy přítomný. Jako dobrý příklad tohoto přístupu poslouží tvorba projektanta Aleše Millera, který se dostal do povědomí v roce 2017, kvůli kritizované přestavbě původně secesní školy v Kamenných Žehrovicích. Tato nepovedená rekonstrukce vyvolala vlnu odporu mezi odborníky. Jak uvedl Petr Vorlík, „... je (to) výsměch, plýtvání a kýč nejhrubšího zrna, pro který najdeme srovnání snad jen u dnes už dávno zapomenutých skladišť a pokleslých bankovních domů devadesátých let.“<sup>84</sup> Považuji za mimořádně pozitivní, že nepovedeného projektu si všímá také veřejnost, což by se před deseti lety určitě ještě nestalo.

Oba rodinné domy z dílny Aleše Millera, a to dům v Ořechu z roku 2001 (Obr. 43) a žlutý dům v Roztokách dokončený roku 2009 (Obr. 42) trpí podobnými nedostatky jako rekonstrukce školy v Kamenných Žehrovicích. Je vidět, že projektant se snažil u obou staveb o osobitý výraz, avšak návrh je špatně zvládnutý a jsou zde vidět typické chyby člověka, jemuž chybí vzdělání v oblasti architektury. Měla jsem štěstí s Millerem osobně mluvit, jedná se o docela sympatického člověka se zdravým selským rozumem, který mu, společně se středoškolským vzděláním stavebního oboru, pomáhá dobře zvládnout realizaci stavby po technické stránce, avšak pro kvalitní projekt již nestačí. Pro demonstraci nám poslouží dům v Ořechu.

Dům v Ořechu leží v lokalitě Na Beránku, která byla z převážné části zastavěna v devadesátých letech dvacátého století. Tato část obce je ze tří stran obklopena poli a není zde (zatím) plánována další výstavba. V rámci obce je oblast považována za klidnou rezidenční lokalitu. Nemovitosti jsou zde dražší než v jiných částech vesnice.

---

<sup>83</sup> Jako generální projektant je uvedena společnost „Fránek – Fiala & Partners“.

<sup>84</sup> HYNEK, Matěj a Jan DOLEŽAL. Ostudná rekonstrukce stoleté školy: Kdo má hrůzu v Žehrovicích na svědomí? *Blesk* [online]. 2017 [cit. 2018-02-01]. Dostupné z: <http://www.blesk.cz/clanek/zpravy-udalosti/489667/ostudna-rekonstrukce-stolete-skoly-kdo-ma-hruzu-v-zehrovicich-na-svedomi.html>

Uliční fasáda domu v Ořechu je symetrická, což je ještě podtrženo tím, že dům je umístěn na osu pozemku. Dominantní jsou zde dva vjezdy do garáže, které jsou umístěny v hmotě předstupující před hlavní rovinu průčelí. Horní plocha útvaru připomínajícího bastion je ve druhém podlaží využita jako balkon přístupný dvěma francouzskými okny. Uliční fasáda okazuje na klasický archetyp domu, podobně jako Venturiho dům pro matku. (Obr. 44) Venturi v případě tohoto domu vědomě využívá srozumitelnou symetrickou siluetu se šikmou střechou, kterou ale rozbíjí umístěním rozdílných oken na každé polovině. Venturi zde využívá typické pásové okno (Le Corbusier) a typické čtvercové okno Alda Rossiho. Miller se v případě domu v Ořechu naopak snaží o až otrockou symetrii, které ale není docíleno, protože na jedné straně fasády bylo nutné umístit vstup. V případě čelní fasády i ostatních fasád se jedná o drobné, rušivé nuance, které vybočují ze symetrického konceptu. V žádném případě nemůžeme hovořit o sofistikované kontradikci, která je přítomná ve Venturiho projektu.



Obr. 43: Dům v Ořechu (foto Eva Bortelová)<sup>85</sup>



Obr. 44: Dům Vanny Venturi (foto Archdaily)

Čtvercovým půdorysem a rozvržením takřka shodných fasád na čtyři světové strany se Millerova realizace přibližuje spíše renesanční vilové architektuře, avšak chybí velkorysost okolního prostoru, která by vtáhla krajinu dovnitř projektu a posílila tak působení domu, jak to známe u Palladiových vil. Kolem Millerova domu zbývají pouze úzké pásy zahrady, které působí stísněně.

Centrálním motivem domu v Ořechu je křbové těleso s přilehlým schodištěm. Dům se jakoby obtáčí kolem této pevné osy, která determinuje rozložení přízemí, podkroví, i půdy. Křbové těleso je významné svým vlivem na uspořádání místností avšak nikoli svým vzhledem. Zdá se, jako by byl krb odsunut kamsi do prostoru místnosti, kde splývá s ostatními prvky a nábytkem. Tento dojem je ještě umocněn zvláštním řešením komínu, kdy nad krbem je volný prostor a komínová tělesa jsou umístěna po stranách a zabudována do zábradlí schodiště. To

<sup>85</sup> Podrobná dokumentace domu, viz Objekt 9 v Příloze.



ubírá krbu na důležitosti. Zdá se, jako by se jednalo o nefunkční repliku, přesto že krb je plně funkční.



Obr. 45: Osa krb - schodiště v domě v ořechu (Foto Eva Bortelová)

Krb jako centrální prvek, kolem něhož jsou uspořádány prostory domu, je jedním z významných motivů, které ve svých návrzích používal Frank Lloyd Wright. V jeho případě se však opravdu jednalo o významnou vertikální osu, která byla jasně čitelná v interiéru i exteriéru domu. U návrhu Aleše Millera je to úplně jiné. Dům je jakoby svázán zvenčí, uzamčen do předem připravené formy. Krb se sice nachází ve středu dispozice a částečně ovlivňuje uspořádání místností, avšak je jakoby upozaděn a nejasně se ztrácí v obývacím pokoji. Komínová tělesa jsou spíš překážkou než určujícím prvkem v pozitivním slova smyslu. Jako by projektant podvědomě cítil, že by krb měl být významným prvkem, ale zároveň chtěl, aby vzniklo něco zajímavého, zvláštního, tak navrhl dva komíny, čímž se ale motiv krbu stal nečitelným.



Obr. 46: Schodiště a krb v domě Vanny Venturi (foto Wikirquitectura)

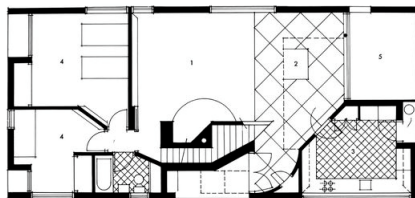
Také Venturi použil osu schodiště – krb jako centrální motiv v návrhu domu pro svou matku. Podle Venturiho schodiště a krb soupeří o centrální pozici v domě a právě tuto kontradikci Venturi ve svém návrhu zachycuje (Obr. 46). Venturiho návrh je však mnohem lépe

promyšlen, doslova vidíme bitvu o výsadní postavení krbu a schodiště, které ho jako had obtáčí. Millerův návrh pouze opakuje tento motiv, bez přítomnosti napětí, navíc s absurdní formou dvou komínů.

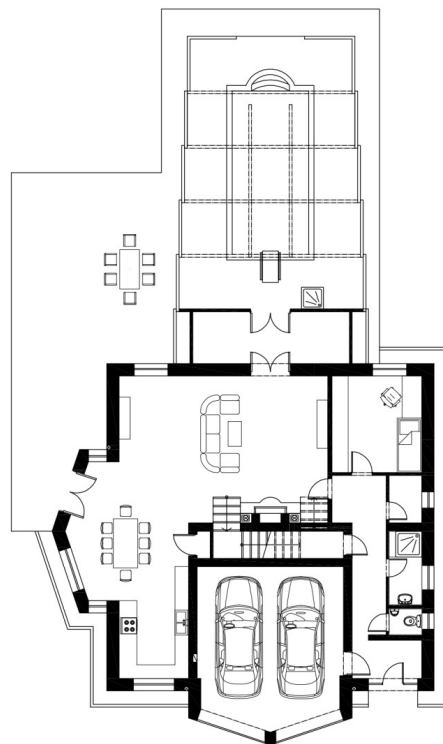
Jak jsme viděli v této skupině, projektanti v 90. letech a na přelomu tisíciletí, se bezděky často inspirovali postmoderní architekturou, avšak činili tak bezděky a bez hlubšího pochopení problému. Projektant Miller například nevedl žádného architekta ani stavbu jako svou inspiraci, souvislost s Venturim je zde ale jednoznačná.

Ozvěny postmoderny se v tvorbě, kterou zařazují do této skupiny, objevovali už od devadesátých let a kolem roku 2005 začínají postupně ustávat, aby uvolnily prostor jiným formám, je například kanadský srub.

### Srovnání půdorysu domu Venturiho a Millerova domu



Plán 2: Dům Vanny Venturi (zdroj Wiki Architectura)



Plán 3: Přizemí domu Ořechu (zpracovala Eva Bortelová)

## Palác

Palác je rozsáhlá nákladná stavba, vůbec nejtypičtější představitel podnikatelského baroka. Tento typ domů se realizuje převážně na předměstích a v obcích v okolí velkých měst. Stavba se často umísťuje doprostřed pozemku, v tom případě může být zahrada redukována na úzké pásy kolem domu (Obr. 47), nebo do zadní části parcely, tak aby vynikla úprava předzahrádky ve stylu francouzského parku. V druhém případě je dům umístěn takřka k zadní hranici pozemku (Obr. 48). Reprezentativnost je zde důležitější než dobré využití zahrady.



Obr. 47: Dům v Praze - Dolních Počernicích  
(zdroj Google Earth, zpracovala Eva Bortelová)



Obr. 48: Dům v Praze - Horních Počernicích  
(zdroj Google Earth, zpracovala Eva Bortelová)

Specifickou skupinou lidí, kteří si staví tyto Paláce, jsou svěšťí. Pojem vysvětluje Jakub Tichý ve své bakalářské práci:

(Jedná se o) „sociální skupinu jedinců, kteří se živí provozem pouťových atrakcí. Pro tyto svěšťské je charakteristický kočovný způsob života, jelikož patří nutně k jejich řemeslu. Jde o sociální skupinu, ve které je sdílena společná sociální identita, která je umocňována vzájemnými příbuzenskými vztahy. Tato sociální skupina má silnou sdílenou představu o svých předcích a svůj život považují za pokračování rodinné tradice a kulturní kontinuity.“<sup>86</sup>

Do této skupiny lidí mohou patřit bohatí Romové, nejsou to ale jen oni. Bohatství se manifestuje velikostí domu, použitím luxusních materiálů i nákladným zpracováním detailů. V devadesátých letech si tento typ domu stavěli i někteří podnikatelé z jiných odvětví, ti se ale později od něj odklonili. Stalo se tak postupně mezi lety 2000 a 2005. Příkladem je dům

<sup>86</sup> TICHÝ, Jakub. *Kolotočáři ve 21. století aneb život svěšťských*. Olomouc, 2013. Bakalářská práce. Univerzita Palackého v Olomouci, Filosofická fakulta, Katedra sociologie, andragogiky a kulturní antropologie. Vedoucí práce Jaroslav Šotola. s. 42.

v Horních Počernicích (Obr. 49). Ostatní tři příklady staveb ze skupiny Palác, kterým jsem se věnovala, si postavili světští (Obr. 50, Obr. 51 a Obr. 52).

Majitelé uvádějí, že nemají rádi moderní architekturu, protože je strohá a neúctná. Jsou si vědomi toho, že jejich domy se nemusí líbit každému. Jak říká majitelka většího ze dvou studovaných objektů v Jenči: „Dům by si měl koupit někdo, kdo má, stejně jako my, rád historickou architekturu, spíš než tu dnešní.“<sup>87</sup> Tento typ domu si většinou budoucí majitelé navrhují sami tak, aby přesně odpovídal jejich představám. Realizace stavby bývá rovněž svěřena někomu z příbuzných. Tito lidé mívají velké rodiny a v nich se skoro vždy najde někdo, kdo podniká ve stavebnictví.<sup>88</sup>



Obr. 49: Dům v Horních Počernicích (foto Eva Bortelová)<sup>89</sup>



Obr. 50: Dům v Dolních Počernicích (foto RK Century 21 Coloseum)<sup>90</sup>



Obr. 51: Menší dům v Jenči (foto Eva Bortelová)<sup>91</sup>



Obr. 52: Větší dům v Jenči (foto Eva Bortelová)<sup>92</sup>

<sup>87</sup> Informaci mi sdělila při prohlídce většího domu v Jenči (Karlovarská) jeho majitelka.

<sup>88</sup> Informace od realitní makléřky společnosti Century 21 Coloseum.

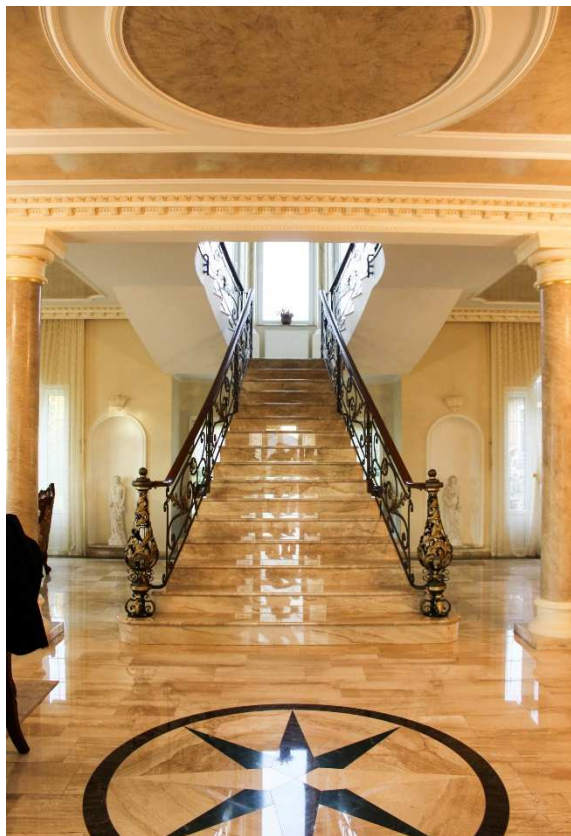
<sup>89</sup> Podrobná dokumentace domu, viz Objekt 11 v Příloze.

<sup>90</sup> Podrobná dokumentace domu, viz Objekt 13 v Příloze.

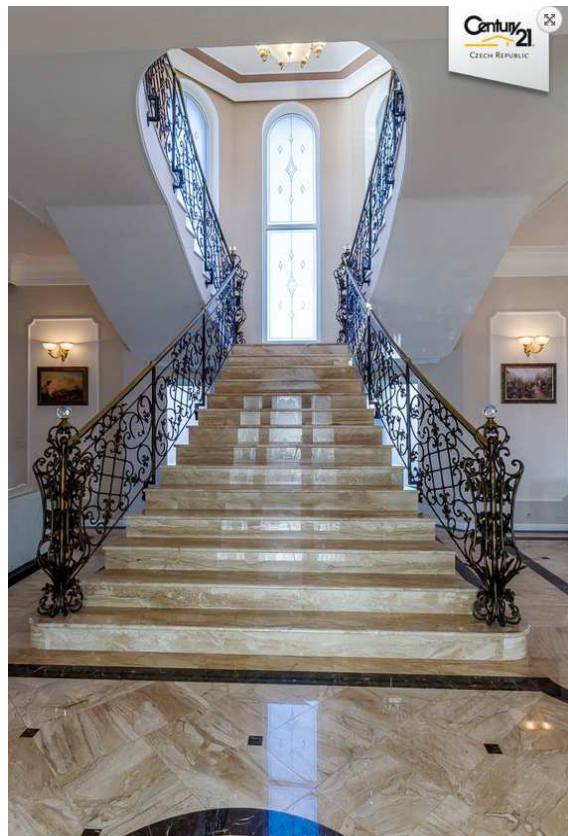
<sup>91</sup> Podrobná dokumentace domu, viz Objekt 16 v Příloze.

<sup>92</sup> Podrobná dokumentace domu, viz Objekt 17 v Příloze.

Tento typ, pokud jsou jeho majiteli svěšťí, má velmi ustálenou typologii. Do objektu se vstupuje ze středu uliční fasády. Hlavní obytný prostor v přízemí je proti vchodu tak, aby do něj bylo vidět z prosklené předsíně, mívá mramorovou podlahu, sloupy v antickém stylu a bohatou štukovou výzdobu. Dominantou společenské zóny domu je monumentální mramorové schodiště. To bývá nejčastěji umístěno na osu vstupu, jak to vidíme u obou objektů v Jenči (Obr. 53 a Obr. 54). Velmi podobné schodiště najdeme také v domě v Dolních Počernicích, tomto případě ale není v ose vstupu. Nad schodištěm bývá zavěšen mohutný lustr (Obr. 55 vpravo).

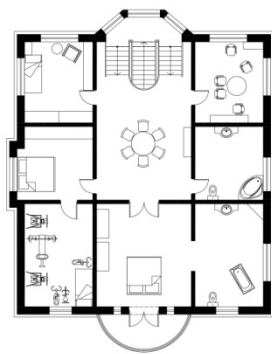


Obr. 53: Menší dům v Jenči – schodiště (foto Eva Bortelová)

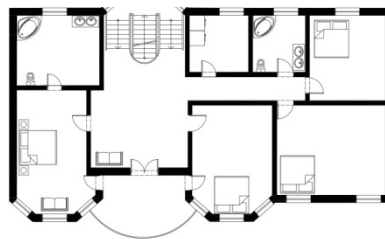
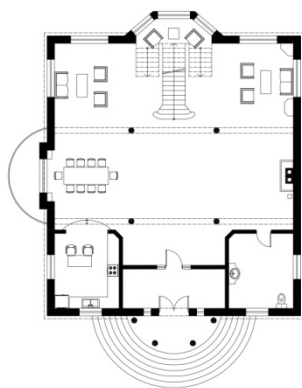


Obr. 54: Větší dům v Jenči – schodiště (foto RK Century 21 Coloseum)

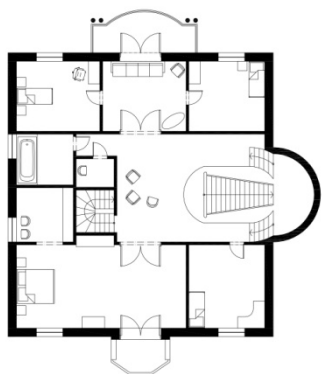
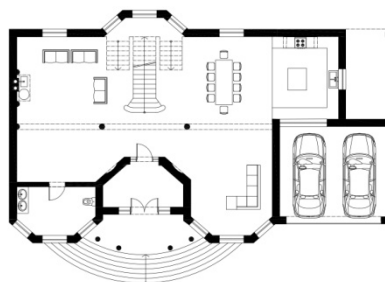
V hlavním obytném prostoru se také nachází krb (často kvalitní kamenická práce) a velký jídelní stůl pro osm až deset osob. V patře najdeme pobytovou halu, ze které se vstupuje do ložnic a koupelny. Ložnice rodičů má vlastní velkou koupelnu s vanou v prostoru, někdy šatnu a bývá umístěna na osu vstupní fasády. V půdoryse se návrh snaží vyhnout chodbám, do jednotlivých místností se vstupuje z haly, která je pobytová. V půdoryse se plýtvá prostorem (např. obří WC), což ale vzhledem k finančnímu zázemí majitelů nemusí vadit. Ustálenou typologii Paláce svěšťkých můžeme vidět na plánech (Plán 4, Plán 5, Plán 6)



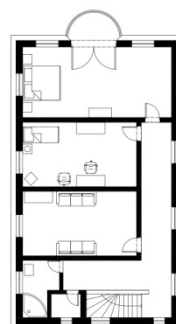
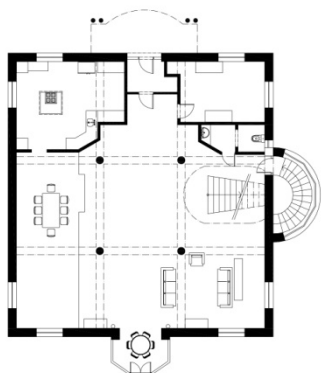
Plán 4: Karlovarská 447, Jeneč (zpracovala Eva Bortelová)



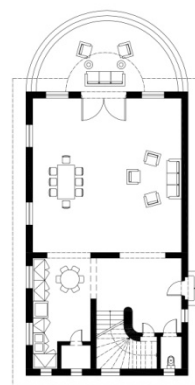
Plán 5: Karlovarská 480, Jeneč (zpracovala Eva Bortelová)



Plán 6: Jinolická, Praha - Dolní Počernice (zpracovala Eva Bortelová)



Plán 7: Lipí, Praha - Horní Počernice (zpracovala Eva Bortelová)



Použití nekvalitních materiálů je klišé, zvláště v interiéru, kde naopak používají luxusní materiály jako je mramor, zlato, alabastr, exotické dřevo. Často na zakázku zpracované kamenné prvky (např. krb, kuchyňská pracovní deska), cenný historický (zámecký) nábytek v kombinaci historizujícím (na zakázku vyrobeným). Štuková výzdoba většinou poctivě zpracovaná, realizují ji firmy, které opravují památky. S tímto kontrastují levnější materiály v exteriéru: plastová okna, keramický obklad, někdy méně kvalitní omítka.



Obr. 55: Dům v Dolních Počernicích - společenská zóna domu, alabastrový lustr a detail hlavice sloupu (foto RK Century 21 a Eva Bortelová)

Palác je nejhonosnějším typem podnikatelského baroka a podobá se baroknímu paláci či renesanční, palladiánské vile (Obr. 57), se kterou má společný čtvercový půdorys a často také portikus zvýrazňující vstup. V případě podnikatelských Paláců je ale napodobenina portiku velmi nedokonalá a neodpovídá logice historických vzorů. To se samozřejmě netýká jen portiku, ale celé stavby. Z českých vzorů je tomuto typu domu pravděpodobně nejbližší barokní Michnův letohrádek, zvaný též Amerika (Obr. 56), který se se zastavěnou plochou kolem sto čtyřiceti metrů může porovnávat spíše s méně luxusními příklady těchto novodobých paláců.



Obr. 56: Michnův letohrádek (zdroj Aktualne.cz)



Obr. 57: Villa Rotonda (zdroj Wikimedia Commons)

## Sídlo

Sídlo má podobné charakteristiky jako palác, je ale mnohem méně honosné a staví si ho většinou čeští podnikatelé. Zvenku jsou často střídmější (průměrný dům), uvnitř mívají honosný obývací pokoj se sloupy, místo mramoru často levnější dlažba. Používá celkově levnější materiály. Zde spíše najdeme levné napodobeniny, imitace drahých materiálů (nalepovací polystyrenové římsy, prefabrikované balustrády a betonové sochy). Světší staví honosněji, ale také důsledněji a poctivěji. Sídla jsou většinou z devadesátých let nebo cca do roku 2005, dnes už spíše ojediněle. Skupina Sídlo je také mnohem variabilnější než skupiny Palác.



Obr. 58: Dům V Zahradách, Rudná  
(foto RK Archer Reality)<sup>93</sup>



Obr. 59: Devětsilová 483, Květnice  
(foto Eva Bortelová)<sup>94</sup>

---

<sup>93</sup> Podrobná dokumentace domu, viz Objekt 10 v Příloze.

<sup>94</sup> Podrobná dokumentace domu, viz Objekt 19 v Příloze.



## Hrad

Dům Hrad je jedním z nejvýraznějších představitelů podnikatelského baroka. Společně s Palácem jde o vůbec nejtypičtější skupinu. Jedná je o objekty velmi zdobné, které na sebe přitahují pozornost a jsou často předmětem kritiky ze strany odborníků i veřejnosti.

Hrad je obvykle menší než Palác, je ale mnohem více členitý. Mívá větší počet věží či věžiček, strmou střechu, časté jsou také kamenické prvky. Někdy se může jednat o imitaci kamene, nebo prefabrikované betonové prvky (např. balustrády). Celkově má větší tendenci používat prefabrikaci než Palác. V interiéru hodně využívá dřevo a potrpí si na kvalitní tesařskou práci. Obvyklá jsou i kovaná zábradlí a další detaily. V tomto typu domu také vždy najdeme otevřený krb.

Typickým stavitelem Hradu je podnikatel pocházející z některé ze zemí bývalého Sovětského svazu. V kontextu ruské tradice se zdá podoba těchto domů pochopitelnější. Vysoce hodnocená středověká sakrální architektura bývala už před skoro tisíci lety velmi členitá. Dřevěný Kostel vzkříšení Krista z 11. stol. v Patakinu, který vidíme na fotografii (Obr. 60), je součástí světového dědictví UNESCO.



Obr. 60: Dřevěný Kostel vzkříšení Krista z 11. stol., Patakino, Rusko (foto Photograd)

Spíše než na sakrální architekturu navazují studované stavby na ruské historizující styly konce 19. a počátku 20. století (Obr. 61). V Rusku jsou i dnes časté a velmi oblíbené radikálně historizující novostavby, jako je například hotel Garibaldiho hrad ve městě Samara (Obr. 62), který byl dokončen v roce 2017.



Obr. 61: Palác Massandra, Rusko, konec 19. stol. (foto Wikimedia Commons)



Obr. 62: Garibaldiho hrad, Rusko, 2015 (foto Steemit)

Domy, které jsem v rámci výzkumu navštívila, vznikly v roce 2007 a 2009. Roztocký dům (Obr. 65) si postavil kazašský podnikatel. Jednalo se o katalogový projekt (z ruského katalogu), který na místní podmínky upravil Aleš Miller, o kterém jsem již psala v kapitole Stín postmoderny. Návrh bohužel, podobně jako v předchozích případech, není příliš kvalitní.



Obr. 63: Dům v Roztokách - situace (zdroj Google Earth, zpracovala Eva Bortelová)

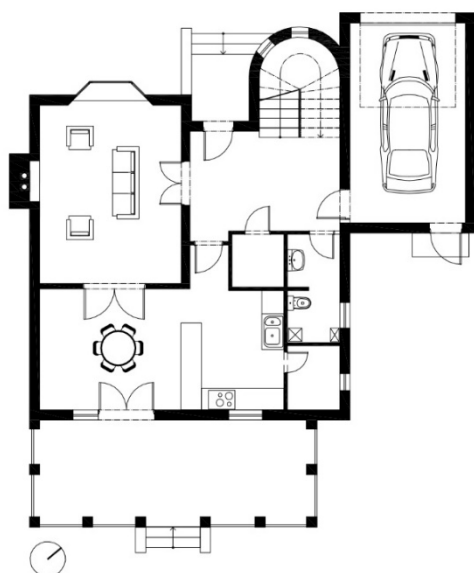
Pokud odhlédneme od vizuální stránky, největším problémem je nevhodné umístění na pozemek, který je vzhledem k velikosti domu příliš malý (Obr. 63), a nedostatečné prosvětlení interiéru (Plán 9).



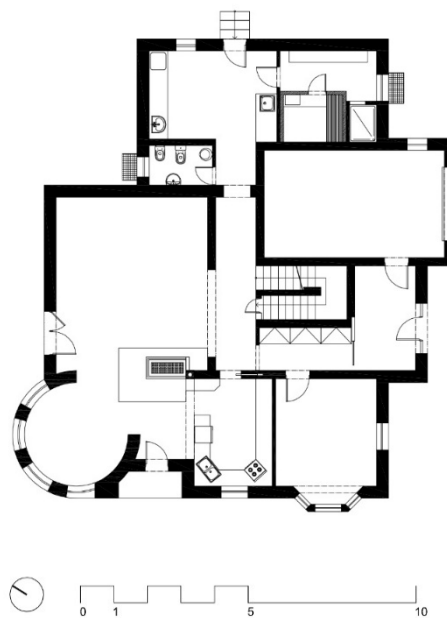
Obr. 64: Dům Pod Skalkou, Rudná  
(foto RK Qara)<sup>95</sup>



Obr. 65: Dům V Solníkách, Roztoky  
(foto Eva Bortelová)<sup>96</sup>



Plán 8: Půdorys přízemí domu v Rudné  
(zpracovala Eva Bortelová)



Plán 9: Půdorys přízemí domu v Roztokách  
(zpracovala Eva Bortelová)

Druhý dům, který se nachází v Rudné, (Obr. 64) si postavil podnikatel původem z Ruska. Celkově jde o lepší návrh, dům je menší, ale má účelnější půdorys. Interiér i exteriér je řešen v jednom duchu a snaží se navodit středověkou atmosféru a to včetně průsvitného skla v dřevěných oknech, děleného podobně jak to známe z českých hradů za zámků. V domě najdeme i kvalitní kovářské a truhlářské detaily (Obr. 66). V obývacím pokoji je umístěn také precizně, i když ne ručně, zpracovaný pískovcový krb. Velká pozornost byla věnována také

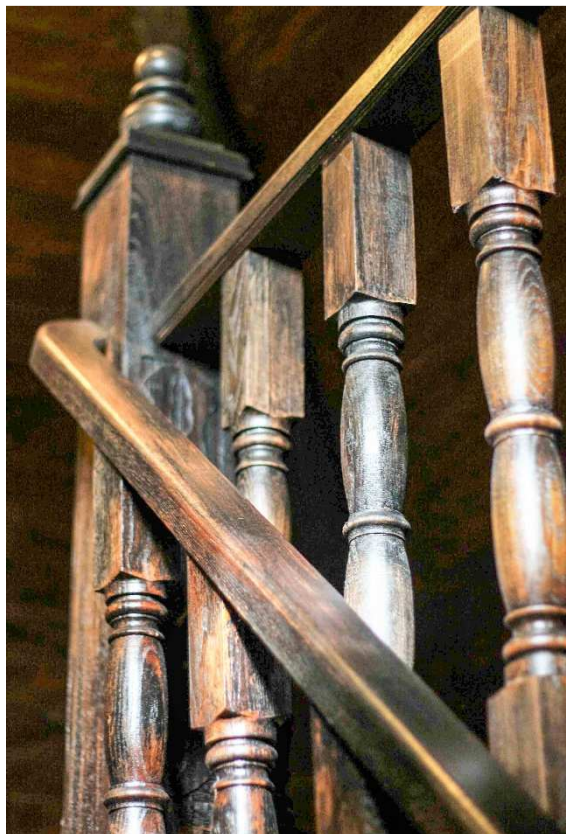
<sup>95</sup> Podrobná dokumentace domu, viz Objekt 12 v Příloze.

<sup>96</sup> Podrobná dokumentace domu, viz Objekt 14 v Příloze.

zahradě, která je bujně porostlá vegetací. Dojem trochu kazí prefabrikované balustrády a betonové sochy. V rámci neogotických výrazových prostředků můžeme v případě tohoto domu mluvit o souladu exteriéru a interiéru. U těchto dvou domů se opět potvrdilo, že relativně lépe navržený dům byl individuálně navržen architektem.



*Obr. 66: Dům v Rudné - obývací pokoj  
(foto Arturo Gutiérrez)*



*Obr. 67: Dům v Rudné - detail zábradlí (foto RK RK Qara)*

Kanadský srub je typem stavby, který se u nás objevuje až po roce 2000. S roubenými stavbami se setkáme už i v 90. letech, tehdy se ale jednalo spíše o kopie českých vzorů. Jednou z prvních realizací je tak dům v Tehově (Obr. 68). Majitel stavební firmy, která se do té doby realizovala zděné domy, si ho postavil pro svou rodinu. Dům měl velký ohlas mezi jeho známými, kteří se jezdili na realizaci dívat a někteří si podobný dům u firmy objednali. Poptávka postupně vzrostla natolik, že firma dnes realizuje výhradně kanadské sruby a od roku 2000 jich postavila více než dvě stě.<sup>97</sup> Dům v Tehově je jedním z prvních a je také mnohem jednodušší a střídmejší než pozdější realizace. Majitel stavební firmy si ho navrhl sám a dispoziční řešení trpí různými problémy, což je vidět zejména v podkroví, kde projektant nedokázal skloubit konstrukční systém a účelnou dispozici (Obr. 70).

Dům v Těptíně, kolaudovaný v roce 2012 (Obr. 69), si rovněž postavil pro svou rodinu majitel stavební firmy. Proces vzniku tohoto domu byl ale odlišný, majitel totiž těží suroviny v Rusku, kde mají srubové stavby obrovskou tradici. Tento dům byl navržen ve spolupráci s architektem, což se projevilo v o něco lepším půdoryse (Obr. 71). Majitel v roce 2003 odjel do Ruska, aby tam studoval tradici roubených staveb. Tímto studiem strávil několik let a teprve poté založil firmu. Ta sídlí v Rusku, kde se vytěží a opracuje dřevo, dům se pro kontrolu sestaví, všechny části se pečlivě označí. Po té se objekt znovu rozloží a v nákladním autě doveze na místo určené v Čechách, kde je opět sestaven.<sup>98</sup> Majitel firmy má obrovské znalosti ve zpracování dřeva a v oblasti tradičního způsobu stavby roubených domů, což se projevuje v kvalitě zpracování detailu (Obr. 72 vpravo).

Kanadský srub si staví lidé, kteří mají rádi přírodu a hledají zdravé prostředí s čistým vzduchem, tyto domy se tak staví relativně dál od Prahy. Dům má často nadstandardně velký pozemek, u domu v Tehově je to přes pět tisíc metrů čtverečních. Tento dům se nachází v krásném přírodním prostředí, v sousedství lesa. Zahrada je velmi důležitá, lidé, kteří si staví kanadský srub, tráví hodně času venku. S původním skromným stavením prvních kanadských osadníků (Obr. 73), nemá dnešní srub realizovaný v českém prostředí kromě roubené konstrukce již mnoho společného. Název tak odkazuje spíše na dnešní luxusní kanadské realizace (Obr. 74)

---

<sup>97</sup> Informace od majitele stavební firmy.

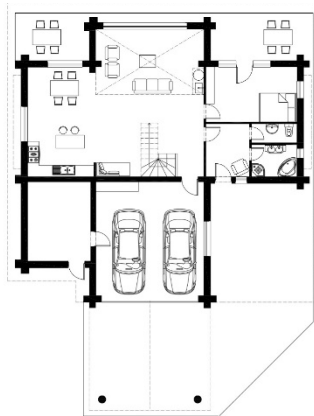
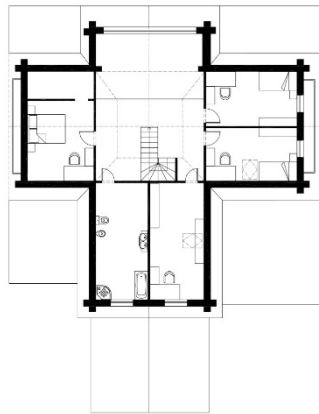
<sup>98</sup> Informace od majitele stavební firmy.



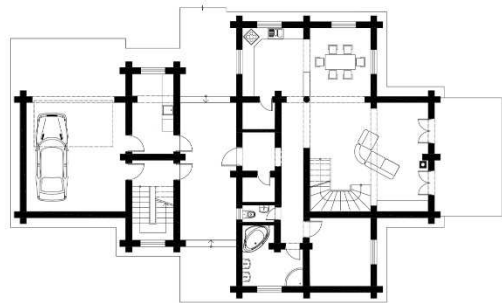
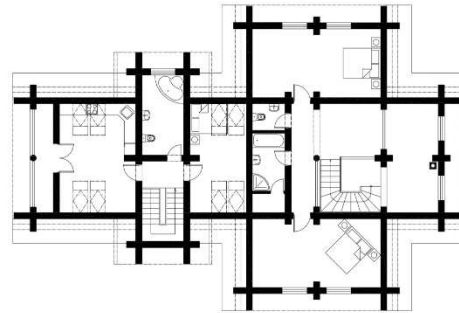
Obr. 68: Dům v Tehově (foto RK Delfin)<sup>99</sup>



Obr. 69: Táhlá 1816, Těptín (foto RK V.I.P. Reality Expres)<sup>100</sup>



Obr. 70: Půdorys domu v Tehově  
(zpracovala Eva Bortelová)



Obr. 71: Půdorys domu v Těptíně (zpracovala Eva Bortelová)

<sup>99</sup> Podrobná dokumentace domu, viz Objekt 8 v Příloze.

<sup>100</sup> Podrobná dokumentace domu, viz Objekt 18 v Příloze.



Obr. 72: Detail napojení trámů vlevo Tehov, vpravo Těptín (obojí foto Eva Bortelová)



Obr. 73: Vzhled srubu původních kanadských osadníků, Westfield Village, Ontario (foto Shannon Kyles)



Obr. 74: Současný kanadský srub (foto Pioneer Log Homes)

## 7. Zobecnění závěrů a výhledy do budoucnosti

Téma Podnikatelské baroko jsem si vybrala záměrně i proto, že se jedná o téma s přesahem do současnosti, které dosud nikdo důkladně nezkoumal. Hlavním důvodem byly ale zajímavá témata, která tento výzkum nabízel. Co to vlastně podnikatelské baroko je? Komu se líbí? Proč mají k němu architekti takový odpor, že ho ani nechtějí studovat? To byly otázky, které jsem si na začátku výzkumu kladla a během práce jsem se na ně snažila odpovědět. V průběhu psaní se pak samozřejmě vynořovaly další otázky. Na některé z nich se mi (snad) podařilo najít odpověď, ostatní musí počkat na další výzkum, ať už můj nebo někoho jiného. Téma zůstalo poměrně široké, vzhledem k tomu, že se problému zatím nikdo podrobněji nevěnoval, nechtěla jsem ho příliš zužovat. Považovala jsem za důležité, aby v práci bylo zachyceno celých dvacet pět let po roce 1989, protože jedině tak je patrný vývoj, který v tomto období proběhl. Kromě odpovědí na výše uvedené zásadní otázky zde uvádím také několik skutečností, které mě překvapily, protože jimi byly vyvráceny některé z mých původních předpokladů.

Jedním takovým předpokladem bylo to, že v období socialismu se u nás prakticky nestavěly rodinné domy a okamžitě po revoluci je lidé začali budovat. Přitom to bylo právě naopak, v sedmdesátých a osmdesátých letech se postavilo mnoho rodinných domů. Přispěly k tomu velkou měrou také dva typové projekty: rodinný dům typu V (zvaný šumperák) a rodinný dům typu okál. Druhý jmenovaný byl vůbec nejúspěšnějším typovým projektem v historii a žádný jiný projekt jej, co se týče počtu realizací, ani po roce 1989 nepřekonal. Těsně po sametové revoluci se naopak stavební aktivita skokově propadla. V první polovině devadesátých let ještě nefungoval hypoteční trh a vzhledem k pomalému růstu platů a devalvaci koruny si stavbu rodinného domu mohl dovolit jen málokdo. Po roce 1995 se pak hypoteční úvěry začaly pomalu rozvíjet, ale na průměrnou hodnotu z let 1985 – 1990 se počet zahájených rodinných domů dostal až po roce 2000.

Z výše jmenovaných důvodů se v první polovině devadesátých let postavilo velmi málo staveb, které by se daly zařadit pod pojem podnikatelské baroko. Z domů, které se v tomto období dokončily, jich byla většina rozestavěna již před rokem 1989. Příklady podnikatelského baroka, které jsou obecně vnímány jako typické pro počátek devadesátých let, jsou většinou až z konce let devadesátých a prvních pěti let po roce 2000.

V případě dvou nejstarších staveb zařazených do výzkumu (kolaudace 1995 a 1996) platí, že byly postaveny nekvalitně a potýkají se s celou řadou problémů, jako je zatékání a degradace materiálu. V této době záleželo spíše na velikosti domu, návrhy byly nekvalitní a nevhodné



bylo většinou i umístění na pozemku. Tyto charakteristiky už ale většinou neplatí pro pozdější realizace.

Mezi lety 2000 a 2005 už se stavělo mnohem více a právě z tohoto období pochází celá řada příkladů podnikatelského baroka. Kolem roku 2005 tento trend začíná klesat, což se projevilo jednodušším vzhledem nejprodávanějších katalogových domů. Svůj vliv také sehrál rostoucí zájem o nízkoenergetické rodinné domy podpořený programem Zelená úsporám, jelikož s požadavkem nižší spotřeby energie na vytápění jde ruku v ruce také jednoduší tvar objektu.

Přes pozitivní vývoj vkusu české společnosti směrem k jednodušším tvarům rodinných domů ale po roce 2005 stále existují specifické skupiny lidí, kteří staví ve stylu podnikatelského baroka, jedná se zejména o světské, rodiny podnikající v zábavním průmyslu (pouťové atrakce) a rodiny cirkusáků. Tito lidé si většinou navrhují i realizují své domy sami a jejich nákladné rezidence mají velmi ustálenou typologii. Tito lidé odmítají moderní architekturu a naopak obdivují dřívější aristokratická síla. Většinou používají velmi kvalitní materiály, jako je mramor, zlato, alabastr a exotické dřevo, výjimkou jsou ale okna, která jsou většinou plastová. Tyto domy jsou také vždy opatřeny bohatou a kvalitně zpracovanou štukovou výzdobou. Pro tento nejhonosnější typ domu navrhuji ve své práci označení Palác. Jiný typ domu, Hrad, si staví podnikatelé pocházející ze zemí bývalého sovětského svazu a jejich stavby zřejmě vycházejí z podoby neogotických sídel ruské šlechty v 19. století. Tento typ klientů naopak hodně využívá dřevo a kované prvky. Ani zde neplatí mýtus o nekvalitních materiálech a špatném zpracování detailů.

Nekvalitní provedení se tedy v rámci studovaných staveb nepotvrdilo, většinou to neplatí. Často jsou stavby velmi precizně provedeny, výjimkou je pouze první polovina devadesátých let, kdy se opravdu stavělo nekvalitně.

Co ale většinou platí je nekvalitní projekt, který typicky nebyl zpracován architektem. Právě to považuji za hlavní problém. Domy jsou navrženy špatně, co se týká organizace prostoru a provozu v domě. Stavba bývá také nevhodně umístěna na pozemek, který je navíc často příliš malý, takže zahrada je redukována na úzké pásy kolem domu.

Některé stavby ale překvapily dobrým půdorysem, osvětlením, útulností – byly to hlavně dva domy z projektu Malá Šárka, kde je znát, že za návrhem stojí architekt. Je tam i kvalitní urbanistické řešení uvnitř lokality, ale nedostatečné propojení s okolím.

Otázkou zůstává, zda by architekti neměli mít více pochopení pro ty, kteří odmítají pokračování Šváchovy české přisnosti jako jediné cesty. Historismus je nepřijatelný, přitom vycházíme-li ve svých návrzích z funkcionalismu dvacátých nebo třicátých let, je to již také historismus. Domnívám se, že není přínosné odsuzovat a priori stavbu, která vychází z barokní či klasicistní architektury a třeba i používá některé typické detaily z těchto období. Záleží přece na kvalitě návrhu a ta většinou moc dobrá není právě proto, že tyto stavby navrhují lidé, kterým chybí potřebné vzdělání. Možná, že kdyby návrhy historizujících staveb zpracovávali architekti, byl by výsledek lepší. Kopírování kvalitních detailů z minulosti na architektonických školách, které bylo dříve součástí výuky, možná mělo určitý smysl.

K zamyšlení je také to, že máme v naší zemi velké množství nevyužitých historických objektů, bývalých reprezentativních rodinných či šlechtických sídel, mnohé z nich v okolí velkých měst, a přitom se budují novostavby, které tato sídla napodobují. Domnívám se, že snaze o vhodnou rekonstrukci těchto objektů by měla být věnována větší pozornost, ze strany architektů, obcí i vlastníků nemovitostí. Věřím, že po zdařilé rekonstrukci by tyto stavby mohly být pro určitý typ klientů velmi atraktivní.

Události v roce 1989 jistě patří mezi největší změny, kterými naše země ve dvacátém století prošla. Revoluční události a přetržení kontinuity obvykle přinášejí rozkolísání hodnot ve společnosti, v případě architektury se toto projevilo vznikem podnikatelského baroka. Podobné styly najdeme ve všech zemích bývalého východního bloku. S postupujícím časem, jak se země vrací do svých kolejí a je obnovena kontinuita vývoje, se tento jev začíná stávat více okrajovým, i když jistě vždy zůstanou určité skupiny lidí, které takto stavět budou

## 8. Použitá literatura a zdroje

### Tištěné zdroje

BLAŽEK, Bohuslav. Totalitární architektura. Architekt: čtrnáctideník architektů. 1990, (16): 1, 5 - 6.

CALINESCU, Matei. Kýč. Labyrint revue: časopis pro kulturu. Praha: Labyrint, 2000, 7-8.

COLQUHOUN, Alan. Modernity and the classical tradition: architectural essays, 1980-1987. Cambridge, Mass.: MIT Press, 1989, xi, 268 p. ISBN 02-620-3138-8.

COLQUHOUN, Alan. Postmodernism and Structuralism: A Retrospective Glance. Assemblage, 1988, 5 (February), 7.

COUFAL, Marek. *Byty a bydlení v ČR po roce 1989: regionálně geografické hodnocení*. Brno, 2015. Diplomová práce. MASARYKOVA UNIVERZITA PŘÍRODOVĚDECKÁ FAKULTA

DVOŘÁČEK, Petr. Klasicismus a romantický historismus. Praha: Levné knihy KMa, 2005, 135 s. ISBN 80-730-9282-4.

EISENMAN, Peter a León KRIER. My Ideology is Better than Yours. Architectural Design: Reconstruction Deconstruction Profile. London: St. Martin Press, 1989, 7-18.

FEŘTEK, Tomáš. Top ten podnikatelského baroka. Reflex: společenský týdeník. Praha: Ringier ČR, 2003, č. 25, s. 36-43.

FOUD, Karel. Stavební produkce 1. republiky v lidovém prostředí Plzeňska. In: Vesnická architektura 1. poloviny 20. století: Výzkum, dokumentace, ochrana. Praha: Národní památkový ústav, 2008, s. 9-15. ISBN 978-80-87104-31-6.

GREENBERG, Clement. Avantgarda a kýč. Labyrint revue: časopis pro kulturu. Praha: Labyrint, 2000, 7-8.

HERMANN, Broch. Několik poznámek k problému kýče. Labyrint revue: časopis pro kulturu. Praha: Labyrint, 2000, 7-8.

HNILIČKA, Pavel. Sídlní kaše: otázky k suburbánní výstavbě kolonií rodinných domů. Brno: ERA, 2005, 131 s. ISBN 80-736-6028-8.

HOLMAN, Robert. Měnová krize 1997 byla trest za nezavedení volného floatingu. *Cepin.cz* [online]. 2018 [cit. 2018-02-13]. Dostupné z: <http://cepin.cz/cze/prednaska.php?ID=147>

HORÁČEK, Martin. Za krásnější svět: tradicionalismus v architektuře 20. a 21. století. Brno: Barrister, 2013, 447 s. ISBN 978-80-7485-002-8, s. 289.

HORSKÝ, Jiří. Petr Keil: Hotel Hoffmeister. Architekt: nezávislý čtrnáctideník architektů. 1993, (16/17): 13.

- HYNEK, Matěj a Jan DOLEŽAL. Ostudná rekonstrukce stoleté školy: Kdo má hrůzu v Žehrovicích na svědomí? *Blesk* [online]. 2017 [cit. 2018-02-01]. Dostupné z: <http://www.blesk.cz/clanek/zpravy-udalosti/489667/ostudna-rekonstrukce-stolete-skoly-kdo-ma-hruz-u-v-zehrovicich-na-svedomi.html>
- HUYSEN, Andreas. Mapping the Postmodern. *New German Critique*, 1984, Modernity and Postmodernity (Autumn), 9.
- JENCKS, Charles. What is Radical Post-Modernism? *Architectural Design*. London: John Wiley, 2011, September, s. 14-23.
- JONES, Nigel R. *Architecture of England, Scotland, and Wales*. Westport, Conn.: Greenwood Press, c2005. ISBN 9780313318504.
- KNÍŽÁK, Milan. Rozhovor o kýči. *Labyrint revue: časopis pro kulturu*. Praha: Labyrint, 2000, 7-8.
- KRIER, Léon. *Architektura - volba nebo osud*. Praha: Academia, 2001, 189 s. ISBN 80-200-0012-7.
- KROUTVOR, Josef. Cesty k postmoderně. *Architekt: Čtrnáctideník architektů*. 1990, (15): 8.
- KULKA, Tomáš. *Umění a kýč*. Praha: Torst, 2000, 292 s. ISBN 80-721-5128-2.
- KUNDERA, Milan. *Zneuznávané dědictví Cervatesovo*. Brno: Atlantis, 2005. ISBN 8071082589.
- KUNDERA, Milan. *Jeruzalémský projev: Román a Evropa*.
- KUNDERA, Milan. *Nesnesitelná lehkost bytí*. Brno: Atlantis, 2007. ISBN 978-807-1082-811
- KUTHAN, Jiří. *Aristokratická sídla období romantismu a historismu*. 1. vyd. Praha: Akropolis, 2001, 333 s. ISBN 80-730-4003-4.
- MCLEOD, Mary. *Od postmodernismu k dekonstruktivismu: Architektura a politika v éře Ronalda Regana*.
- MITÁŠOVÁ, Monika (ed.). *Oxymorón & pleonasmus: texty kritické a projektivní teorie architektury*. Praha: Zlatý řez, 2011, s. 100-143. ISBN 978-80-903826-3-3.
- Mlčoch, Lubomír, Sojka, Milan a Machonin, Pavel. *Ekonomické a společenské změny v české společnosti po roce 1989: (alternativní pohled)*. Vyd. 1. Praha: Karolinum, 2000. 273 s. ISBN 80-246-0119-2.
- PETRŮ, Lucie. *Aspekty rozlišení a hodnocení kýče v architektuře*. Praha, 2008. Disertační práce. České vysoké učení technické v Praze, Fakulta architektury. Vedoucí práce Eva Fantová.
- RÍGROVÁ, Daniela. *Anglie v duši. Můj dům: stavba - exteriér - interiér - byt - zahrada*. Praha, 2015, 23(4).

SCRUTON, Roger. Kýč a soudobé dilema. *Labyrint revue: časopis pro kulturu*. Praha: Labyrint, 2000, 7-8.

SHAMIYEH, Michael. *What People Want: Populism in Architecture and Design*. Basel: Birkhäuser, 2005, 395 s. ISBN 37-643-7276-1.

STEMPEL, Jan. *99 domů*. Praha: KANT, 2012, 421 s. ISBN 978-80-7437-078-6.

SÝKORA, Luděk. Separace sociálně silných. *Deník Veřejné správy* [online]. 2007, 28. 6. 2007 [cit. 2018-01-23]. ISSN 1213-6336. Dostupné z: <http://www.dvs.cz>

ŠKABRADA, Jiří. Dům jako sestava trojdílných bytů: K možnostem typologického uspořádání středověkého domu. *Průzkumy památek: Denkmalforschung. Historical Monuments Research and Documentation*. Praha: Památkový ústav středních Čech, 1998, 5(1), s. 33.

ŠKABRADA, Jiří. *Lidové stavby: architektura českého venkova*. Praha: Argo, 1999. ISBN 978-807-2030-828.

TICHÝ, Jakub. *Kolotočáři ve 21. století aneb život světských*. Olomouc, 2013. Bakalářská práce. Univerzita Palackého v Olomouci, Filosofická fakulta, Katedra sociologie, andragogiky a kulturní antropologie. Vedoucí práce Jaroslav Šotola.

VAŘEKA, Josef a Václav FROLEC. *Lidová architektura: encyklopedie. 2., přeprac. vyd.*, Praha: Grada, 2007. ISBN 978-80-247-1204-8.

VENTURI, Robert, Denise SCOTT BROWN a Steven IZENOUR. *Learning from Las Vegas: the forgotten symbolism of architectural form*. Rev. ed. Cambridge, Mass.: MIT Press, 1977. ISBN 0-262-72006-X.

VYBÍRAL, Jindřich. Barokní princip v dějinách architektury a recepce Heinricha Wölfflina v Čechách. [Nepublikovaná přednáška]. Ústav dějin umění Akademie věd České republiky. Praha, 2015-05-13.

VAŘEKA, Josef a Václav FROLEC. *Lidová architektura: encyklopedie. 2., přeprac. vyd.*, Praha: Grada, 2007. 295.

WATKIN, David. *English Architecture: a Concise History*. Rev. ed. London: Thames & Hudson, 2001. ISBN 978-0500203385.

WÖLFFLIN, Heinrich. *Kunstgeschichtliche Grundbegriffe: Das Problem der Stilentwicklung in der neueren Kunst*. München: Hugo Bruckmann, 1917.

ŽÍDEK, Libor. *Transformace české ekonomiky: 1989-2004*. Praha, 2006. ISBN: 80-7179-922-X.

~, *Domy: 77 rodinných domů z let 1989-2006*. Praha: Prostor - architektura, interiér, design, 2006, 367 s. ISBN 80-903-2579-3.

- ~, Dlouhodobý vývoj bytové výstavby v České republice. Praha: Český statistický úřad, 2013. ISBN 978-80-250-2461-4.
- ~, Edice Slavné vily. Praha: Foibos, 2005 – 2014.
- ~, Hypoteční banky podle ČNB zatím nefungují, protože chybí legislativa. HN Hospodářské noviny. 1994, 4(2), 2. ISSN 0862-9587.
- ~, Milovaný klíč: anketa: Paulo COELHO, Monika ZGUSTOVÁ, Peter PIŠŤANEK, Benjamin KURAS, Tomáš HALÍK, Jiřina ŠIKLOVÁ, Douglas RUSHKOFF, David LITVÁK, BLUMFELD S. M., Jiří SURŮVKA, Michal VIEWEGH. Labyrint revue: časopis pro kulturu. Praha: Labyrint, 2000, 7-8.
- ~, Můj dům: Interiér, byt, zahrada, stavba, exteriér. Praha: Bertelsmann Springer. ISSN 1210-7654. (vychází od roku 1993)
- ~, Ořechovka v Nebušicích. Můj dům: Interiér, byt, zahrada, stavba, exteriér. 1995, 3(5), 88-90. ISSN 1210-7654.
- ~, Rezidence: špičkové bydlení, originální design, výjimečné interiéry. Praha: RF Hobby. ISSN: 1214-5459.
- ~, Rodinné domy: nejžádanější RD 2008. Kolektiv autorů. G SERVIS, 2008. ISBN 80-903527-5-8.
- ~, Velikost a kvalita bytového fondu. *Sčítání lidu, domů a bytů 2011*. Český statistický úřad, 2011, s. 5.

ANDRLE, Alois a Jaroslav DUPAL, 2000. Rodinné domy dnes a zítra: Místo rodinných domů v domovním a bytovém fondu. *Stavebnictvi3000.cz* [online]. 25. 3. 2000 [cit. 2018-01-31]. Dostupné z: <http://www.stavebnictvi3000.cz/clanky/rodinne-domy-dnes-a-zitra/>

BOHÁČOVÁ, Lucie. Bohatí se separují, nejraději žijí za plotem. *Pražský deník* [online]. 2008, 11. 11. [cit. 2017-02-06]. Dostupné z: [https://prazsky.denik.cz/zpravy\\_region/bohati-se-separuji-nejradeji-ziji-za-20081111.html](https://prazsky.denik.cz/zpravy_region/bohati-se-separuji-nejradeji-ziji-za-20081111.html)

CIHLÁŘ, Jan. Rýzner: Podnikatelské baroko pomalu odpadá. *Pelhřimovský deník.cz* [online]. 2010 [cit. 2015-06-01]. Dostupné z: [http://pelhrimovsky.denik.cz/zpravy\\_region/ryzner-podnikatelske-baroko-pomalu-odpada20100421.html](http://pelhrimovsky.denik.cz/zpravy_region/ryzner-podnikatelske-baroko-pomalu-odpada20100421.html)

CHLEBNÁ, Lucie. Bizarní podnikatelské baroko stále žije a různě mutuje, říká ústecký architekt. *IDNES: Bydlení* [online]. 2010 [cit. 2015-06-01]. Dostupné z: [http://bydleni.idnes.cz/bizarni-podnikatelske-baroko-stale-zije-a-ruzne-mutuje-rika-ustecky-architekt-1yb-/architektura.aspx?c=A100701\\_180714\\_architektura\\_web](http://bydleni.idnes.cz/bizarni-podnikatelske-baroko-stale-zije-a-ruzne-mutuje-rika-ustecky-architekt-1yb-/architektura.aspx?c=A100701_180714_architektura_web)

KRSEK, Martin. Symbol Ústí se změní v podnikatelské baroko, hrozí se architekti. *IDNES: Bydlení* [online]. 2011 [cit. 2015-06-01]. Dostupné z: [http://bydleni.idnes.cz/symbol-usti-se-zmeni-v-podnikatelske-baroko-hrozi-se-architekti-p8k-/architektura.aspx?c=A110209\\_192411\\_usti-zpravy\\_oks](http://bydleni.idnes.cz/symbol-usti-se-zmeni-v-podnikatelske-baroko-hrozi-se-architekti-p8k-/architektura.aspx?c=A110209_192411_usti-zpravy_oks)

LUKEŠ, Zdeněk. Paneláky střídá podnikatelské baroko, kvalitních staveb je jak šafránu. *Lidovky.cz: Design* [online]. 2014 [cit. 2015-06-01]. Dostupné z: [http://www.lidovky.cz/panelaky-strida-podnikatelske-baroko-kvalitnich-staveb-je-jak-safranu-1zp-/design.aspx?c=A141124\\_090309\\_in-](http://www.lidovky.cz/panelaky-strida-podnikatelske-baroko-kvalitnich-staveb-je-jak-safranu-1zp-/design.aspx?c=A141124_090309_in-)

MATĚJKA, Radek. *Analýza bytové výstavby v územích České republiky v letech 1997-2009* [online]. Praha: Český statistický úřad, 2011 [cit. 2018-01-31]. Dostupné z: <https://www.czso.cz/csu/czso/analyza-bytove-vystavby-v-uzemich-ceske-republiky-1997-az-2009-c2qnphtbkw>

SOUKUP, Jan. Proměny (ne)vkusu. *Česká televize* [online]. 2002 [cit. 2015-06-01]. Dostupné z: <http://www.ceskatelevize.cz/ivysilani/1089064992-promeny-ne-vkusu/20232828061/titulky>

SÝKORA, Luděk, 2007. Separace sociálně silných. *Deník Veřejné správy* [online]. 28. 6. 2007 [cit. 2018-01-23]. ISSN 1213-6336. Dostupné z: <http://www.dvs.cz>

~, Archwars [online]. 2011 [cit. 2015-06-01]. Dostupné z: <https://www.facebook.com/Archwars>

~, Dosavadní výsledky programu NZÚ. *Nová zelená úsporám* [online]. [cit. 2018-02-11]. Dostupné z: <http://www.novazelenausporam.cz/dosavadni-vysledky-programu-nz>

- ~, Jak Rýmařov k okálu přišel. In: *RD Rýmařov s. r. o.* [online]. 2018 [cit. 2018-02-01]. Dostupné z: <https://www.rdrymarov.cz/novinky-a-akce/jak-rymarov-k-okalu-prisel>
- ~, Podnikatelské baroko. In: PAVELEK, Hubert. *Obrazar* [online]. 2008 [cit. 2011-11-10]. Dostupné z: <http://obrazar.com/obrazar/podb.phtml>
- ~, Podnikatelské baroko je na ústupu. In: *Bydlení: iDNES* [online]. 2005 [cit. 2013-12-28]. Dostupné z: [http://bydleni.idnes.cz/stavba.aspx?r=rodinne\\_domy&c=A050119\\_204458\\_rodinne\\_domy\\_pett](http://bydleni.idnes.cz/stavba.aspx?r=rodinne_domy&c=A050119_204458_rodinne_domy_pett)
- ~, Prahu zaplavilo podnikatelské baroko. In: *iDNES* [online]. 2001 [cit. 2015-06-01]. Dostupné z: [http://zpravy.idnes.cz/prahu-zaplavilo-podnikatelske-baroko-d85-domaci.aspx?c=A010801\\_104855\\_praha\\_lin](http://zpravy.idnes.cz/prahu-zaplavilo-podnikatelske-baroko-d85-domaci.aspx?c=A010801_104855_praha_lin)
- ~, Retro: Podnikatelské baroko. In: Česká televize [online]. 2012, 31. 12. 2012 [cit. 2013-12-27]. Dostupné z: <http://www.ceskatelevize.cz/porady/10176269182-retro/212411000360031/video/>
- ~, Výroční zpráva programu Zelená úsporám za rok 2009. *Zelená úsporám* [online]. Státní fond životního prostředí České republiky [cit. 2018-02-11]. Dostupné z: <http://www.zelenausporam.cz/ke-stazeni/628/5043/detail/vyrocní-zprava-za-rok-2009/>
- ~, Výroční zpráva programu Zelená úsporám za rok 2011. *Zelená úsporám* [online]. Státní fond životního prostředí České republiky [cit. 2018-02-11]. Dostupné z: <http://www.zelenausporam.cz/ke-stazeni/628/5068/detail/vyrocní-zprava-za-rok-2011/>
- ~, Výroční zpráva programu Zelená úsporám za rok 2012. *Zelená úsporám* [online]. Státní fond životního prostředí České republiky [cit. 2018-02-11]. Dostupné z: <http://www.zelenausporam.cz/ke-stazeni/628/5112/detail/vyrocní-zprava-za-rok-2012/>
- ~, Výroční zpráva programu Zelená úsporám za rok 2013. *Zelená úsporám* [online]. Státní fond životního prostředí České republiky [cit. 2018-02-11]. Dostupné z: <http://www.zelenausporam.cz/ke-stazeni/628/5123/detail/vyrocní-zprava-za-rok-2013/>
- ~, Výroční zpráva programu Zelená úsporám za rok 2014. *Zelená úsporám* [online]. Státní fond životního prostředí České republiky [cit. 2018-02-11]. Dostupné z: <http://www.zelenausporam.cz/ke-stazeni/628/5169/detail/vyrocní-zprava-za-rok-2014/>
- ~, Zelená úsporám. *Zelená úsporám* [online]. Státní fond životního prostředí České republiky [cit. 2018-02-11]. Dostupné z: <http://www.zelenausporam.cz/ke-stazeni>



## 9. Seznam vyobrazení

### Seznam fotografií

(v závorce autor fotografie)

Obr. 1: Kompakt 45 (zdroj G Servis) .....	42
Obr. 2: Klassik 103 (zdroj G Servis).....	43
Obr. 3: Klassik 125 (zdroj G Servis).....	43
Obr. 4: Bungalow 13 (zdroj G Servis).....	43
Obr. 5: Klassik 156 (zdroj G Servis).....	43
Obr. 6: Domino (zdroj G Servis).....	44
Obr. 7: Bungalow 14 (zdroj G Servis).....	44
Obr. 8: Talon (zdroj G Servis) .....	44
Obr. 9: Domino (zdroj G Servis).....	44
Obr. 10: Rozložení studovaných objektů v prstenci kolem Prahy (zdroj Google Earth, zpracování Eva Bortelová).....	46
Obr. 11: Umístění domu v rámci obce Babice (zdroj Google Earth, zpracovala Eva Bortelová).....	48
Obr. 12: Dům v Uhříněvsi – situace (zdroj Google Earth, zpracovala Eva Bortelová) .....	49
Obr. 13: Zahrada domu v Uhříněvsi (foto Eva Bortelová) .....	49
Obr. 14: Zahrada domu v Říčanech (foto Eva Bortelová).....	49
Obr. 15: Dům v Říčanech (foto Eva Bortelová) .....	50
Obr. 16: Dům v Uhříněvsi (foto Eva Bortelová) .....	50
Obr. 17: Vstup do obývacího pokoje domu v Říčanech (foto Eva Bortelová) .....	50
Obr. 18: Problém se zatékáním v podkroví domu v Říčanech (foto Eva Bortelová) .....	50
Obr. 19: Ložnice v domě v Uhříněvsi (foto Eva Bortelová).....	50
Obr. 20: Dům v Říčanech – půdorys (zpracovala Eva Bortelová) .....	50
Obr. 21: Dům v Uhříněvsi – půdorys (zpracovala Eva Bortelová).....	50
Obr. 22: Dům v Babicích (foto RK Re/max Consult) .....	51
Obr. 23: Dům v Uhříněvsi - detail betonové balustrády (foto Eva Bortelová) .....	51
Obr. 24: Degradace betonové balustrády (foto Eva Bortelová).....	51
Obr. 25: Malá Šárka - urbanistický návrh (zdroj Můj dům) .....	52
Obr. 26: Dvojdům v ulici K Parku, Nebušice (foto Eva Bortelová) .....	53
Obr. 27: Samostatně stojící dům v ulici Na Habrovce, Nebušice (foto Eva Bortelová) .....	53
Obr. 28: Jeden z domů v Nebušicích (foto Google).....	54
Obr. 29: Dům v Beverly Hills (foto Google) .....	54
Obr. 30: Dům v chatové oblasti (foto Jiří Ernest).....	56
Obr. 31: Křenice u Říčan (foto Fire Company 21).....	56
Obr. 32: Pohled z jihu (foto RK Re/Max Horizont) .....	56
Obr. 33: Pohled ze severu (Zdroj: ARI atelier CAD).....	56
Obr. 34: Půdorys přízemí (zpracovala Eva Bortelová).....	59
Obr. 35: Půdorys podkroví a patra (zpracovala Eva Bortelová) .....	59
Obr. 36: tzv. vlámská vazba(zdroj The Construction Civil) .....	59
Obr. 37: Broad Street House (foto Nash Baker Architects).....	59
Obr. 38: Pohled ze severu (zdroj ARI atelier CAD) .....	61
Obr. 39: Pohled z jihu (zdroj ARI atelier CAD) .....	61
Obr. 40: Gymnázium J. K. Tyla v Hradci Králové (Foto Ester Havlová) .....	61

Obr. 41: Dům v Kamenici (foto Eva Bortelová) .....	62
Obr. 42: Dům v Roztokách (foto Eva Bortelová) .....	62
Obr. 43: Dům v Ořechu (foto Eva Bortelová) .....	64
Obr. 44: Dům Vanny Venturi (foto Archdaily) .....	64
Obr. 45: Osa krb - schodiště v domě v ořechu (Foto Eva Bortelová).....	65
Obr. 46: Schodiště a krb v domě Vanny Venturi (foto Wikirquitectura) .....	65
Obr. 47: Dům v Praze - Dolních Počernicích (zdroj Google Earth, zpracovala Eva Bortelová) .....	67
Obr. 48: Dům v Praze - Horních Počernicích (zdroj Google Earth, zpracovala Eva Bortelová).....	67
Obr. 49: Dům v Horních Počernicích (foto Eva Bortelová) .....	68
Obr. 50: Dům v Dolních Počernicích (foto RK Century 21 Coloseum) .....	68
Obr. 51: Menší dům v Jenči (foto Eva Bortelová) .....	68
Obr. 52: Větší dům v Jenči (foto Eva Bortelová) .....	68
Obr. 53: Menší dům v Jenči – schodiště (foto Eva Bortelová).....	69
Obr. 54: Větší dům v Jenči – schodiště (foto RK Century 21 Coloseum) .....	69
Obr. 55: Dům v Dolních Počernicích - společenská zóna domu, alabastrový lustr a detail hlavice sloupu (foto RK Century 21 a Eva Bortelová) .....	71
Obr. 56: Michnův letohrádek (zdroj Aktualne.cz) .....	71
Obr. 57: Villa Rotonda (zdroj Wikimedia Commons) .....	71
Obr. 58: Dům V Zahradách, Rudná (foto RK Archer Reality) .....	72
Obr. 59: Devěsilová 483, Květnice (foto Eva Bortelová) .....	72
Obr. 60: Dřevěný Kostel vzkříšení Krista z 11. stol., Patakino, Rusko (foto Photograd).....	73
Obr. 61: Palác Massandra, Rusko, konec 19. stol. (foto Wikimedia Commons) .....	74
Obr. 62: Garibaldiho hrad, Rusko, 2015 (foto Steemit).....	74
Obr. 63: Dům v Roztokách - situace (zdroj Google Earth, zpracovala Eva Bortelová).....	74
Obr. 64: Dům Pod Skalkou, Rudná (foto RK Qara) .....	75
Obr. 65: Dům V Solnících, Roztoky (foto Eva Bortelová) .....	75
Obr. 66: Dům v Rudné - obývací pokoj (foto Arturo Gutiérrez) .....	76
Obr. 67: Dům v Rudné - detail zábradlí (foto RK RK Qara) .....	76
Obr. 68: Dům v Tehově (foto RK Delfin) .....	78
Obr. 69: Táhlá 1816, Těptín (foto RK V.I.P. Reality Expres) .....	78
Obr. 70: Půdorys domu v Tehově (zpracovala Eva Bortelová).....	78
Obr. 71: Půdorys domu v Těptíně (zpracovala Eva Bortelová) .....	78
Obr. 72: Detail napojení trámů vlevo Tehov, vpravo Těptín (obojí foto Eva Bortelová).....	79
Obr. 73: Vzhled srubu původních kanadských osadníků, Westfield Village, Ontario (foto Shannon Kyles) .....	79
Obr. 74: Současný kanadský srub (foto Pioneer Log Homes).....	79

## Seznam grafů

(v závorce zdroj)

Graf 1: Počet dokončených bytů 1951 – 2009 podle investičních forem (zdroj: MATĚJKA, 2011.).....	35
Graf 2: Počet zahájených bytů 1971 – 2009 podle investičních forem (zdroj: MATĚJKA, 2011) .....	38
Graf 3: Počet zahájených a dokončených bytů v letech 1990 – 2014 (zdroj: Český statistický úřad)...	39
Graf 4: Průměrná obytná plocha na 1 obydlený byt podle druhu domu a podle období Průměrná obytná plocha na 1 obydlený byt podle druhu domu a podle období výstavby a rekonstrukce domu k 26. 3. 2011 (v m <sup>2</sup> ), zdroj ČSÚ .....	40
Graf 5: Vývoj velikosti a ceny nejprodávanějších projektů rodinných domů v letech 2002-2016 (dle dat společnosti G Servis zpracovala Eva Bortelová) .....	41
Graf 6: Počet žádostí a výše alokované podpory v oblasti rodinných domů (na základě dat z programu Zelená úsporám zpracovala Eva Bortelová) .....	45

## Seznam tabulek

(v závorce zdroj)

Tab. 1: Seznam studovaných objektů a jejich rozdělení do skupin (zpracovala Eva Bortelová) .....	47
--	----

## Seznam plánové dokumentace

(v závorce zdroj)

Plán 1: Půdorysy dvojdomu v ulici K Parku (zpracovala Eva Bortelová).....	54
Plán 2: Dům Vanny Venturi (zdroj Wiki Arquitectura) .....	66
Plán 3: Přízemí domu Ořechu (zpracovala Eva Bortelová) .....	66
Plán 4: Karlovarská 447, Jeneč (zpracovala Eva Bortelová) .....	70
Plán 5: Karlovarská 480, Jeneč (zpracovala Eva Bortelová) .....	70
Plán 6: Jinolická, Praha - Dolní Počernice (zpracovala Eva Bortelová) .....	70
Plán 7: Lipí, Praha - Horní Počernice (zpracovala Eva Bortelová) .....	70
Plán 8: Půdorys přízemí domu v Rudné (zpracovala Eva Bortelová).....	75
Plán 9: Půdorys přízemí domu v Roztokách (zpracovala Eva Bortelová) .....	75

