

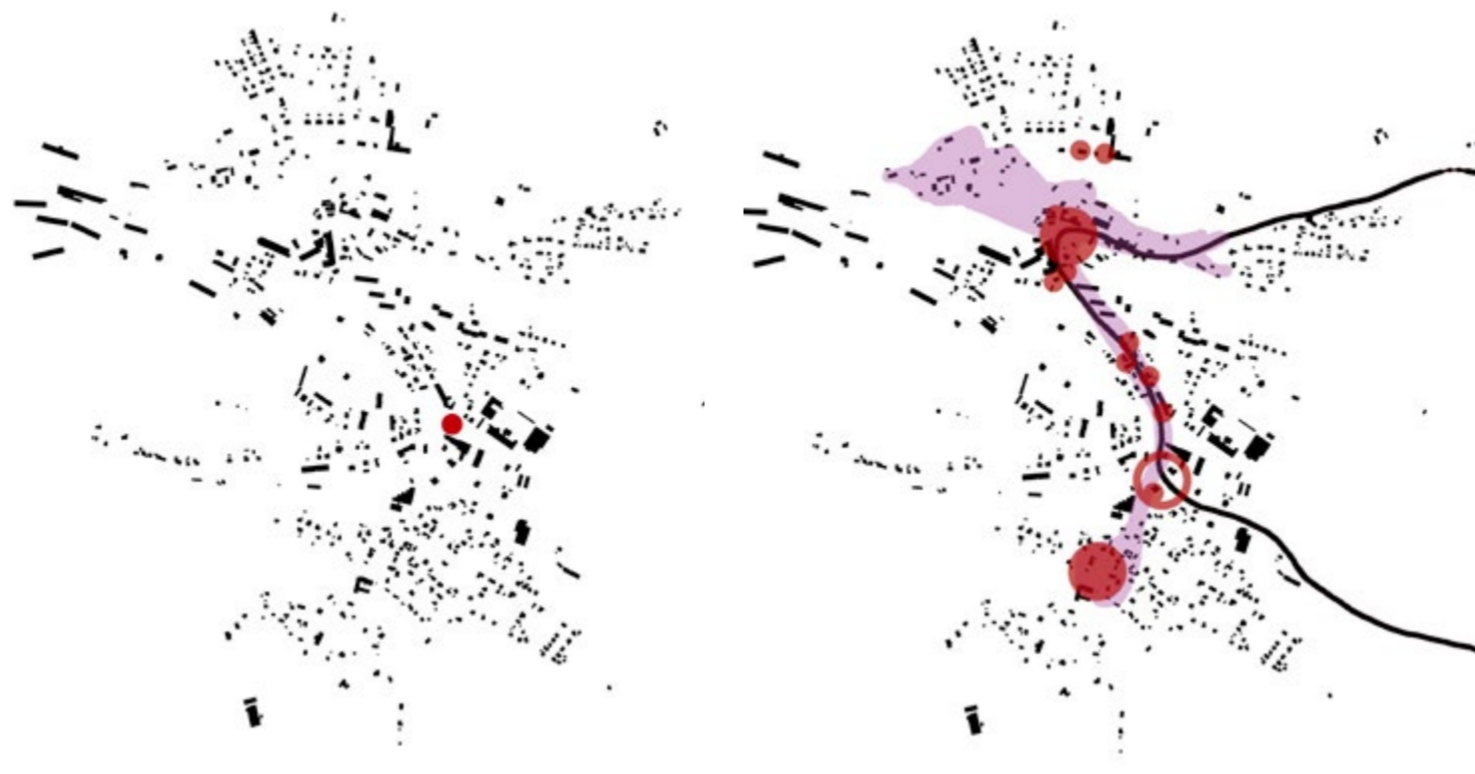


BYTOVÉ DOMY V ULICI 5.KVĚTNA PLESNÁ - ZÁPADNÍ ČECHY

MĚSTO PLESNÁ JE MALÉ SÍDLO LEŽÍCÍ NA ZÁPADĚ ČECH A ČÍTAJÍCÍ ZHRUBA 2000 OBYVATEL. MĚSTO JE TYPEM ÚDOLNÍHO SÍDLA, KTERÉ JE ZFORMOVANÉ PŘEDEVŠÍM HLAVNÍM DOPRAVNÍM TAHEM VEDOUĆÍM SKRZE MĚSTO, A PROTĚKAJÍCÍM VODNÍM TOKEM (POTOK PLESNÁ).

SÍDLO MÁ POMYSLNÁ 3 CENTRA, Z NICHŽ POUZE 2 JAKO CENTRA FUNGUJÍ, TŘETÍ CETRUM POSTRÁDÁ KYŽENÝ CHARAKTER CENTRA, IKDYŽ VYBAVENOSTI CENTRU ODPOVÍDÁ.

DALŠÍ PRVKEM URČUJÍCÍ CENTRÁLNÍ ČÁST SÍDLA JE HLAVNÍ DOPRAVNÍ TAH SKRZE MĚSTO, KTERÝ BUDE V BUDOUCNU NAPOJEN KRUHOVÝM OBJEZDEM V CENTRU MĚSTA NA OBCHVAT NA V NĚMECKU. PRO MĚSTO TENTO ZÁSAH ZAPŘÍČINÍ ZVÝŠENÍ FREKVENCE DOPRAVY, HLAVNĚ OSOBNÍ A NÁKLADNÍ. TENTO OTEVŘENÝ PŘEŠHRANIČNÍ PŘECHOD ZPŮSOBÍ TAKÉ NÁRŮSTU POČTU OBYVATEL V OBCI, DÍKY ZLEPŠENÍ POZICE VŮČI PŘÍHRANIČÍ.



VYBRANÝ POZEMEK SE NACHÁZÍ V CENTRÁLNÍ ČÁSTI MĚSTA, JE OHRANIČEN ULICEMI 5.KVĚTNA A TOVÁRNÍ.

ŘEŠENÝ POZEMEK SE NACHÁZÍ V MÍSTĚ NEFUNGUJÍCÍHO CENTRA. NÁVRHEM BY MĚLO TOTO MÍSTO DOSTÁT SVĚ FUNKCI SUBCENTRA. ABY MÍSTO JAKO CENTRUM FUNGOVALO, MUSÍ K TOMU BÝT VYBAVENO - ABY MOHLO ŽÍT.

- VE VÝCHODNÍ ČÁSTI POZEMKU BY BYLO VHDNĚ VYTVOŘIT LOKÁLNÍ NÁMĚŠTÍČKO

V SÍDLE NENÍ ŽÁDNÁ ZÁSADNÍ TYPOLOGICKÁ ROZMANITOST BUDOV. VĚTŠINA DOMŮ JE URČENA POUZE K FUNKCI BYDLENÍ, OBJEVUJE SE ISMÍŠENÁ FUKCE S SLUŽBAMI A TO HLAVNĚ V MÍSTĚCH KOLEM HLAVNÍHO DOPRAVNÍHO TAHU A V CENTRECH. TAKŽE SE ZDE OBJEVUJÍ PŘEVÁŽNĚ 2-3 PATROVÉ RODINNÉ DOMY, MÍSTY JSOU UMÍSTĚNY SOUBORY BYTOVÝCH DOMŮ.

OBČANSKÁ VYBAVENOST SÍDLA JE ZÁKLADNÍ. VE MĚSTĚ NECHYBÍ MATERŠSKÁ I ZÁKLADNÍ ŠKOLA, ORDINACE PRAKTICKÉHO LÉKÁRE PRO DOSPĚLÉ A ZÁKLADNÍ VYBAVENÍ SLUŽBAMI TYPU POTRAVINY V PODOBĚ VIETNAMSKE VEČERKY. CO V SÍDLE NAOPAK CHYBÍ, JE ORDINACE DĚTSKÉHO LÉKÁRE, LÉKÁRNA A TAKÉ ROZMANITĚJŠÍ NABÍDKA SLUŽEB, HLAVNĚ V PODOBĚ RESTAURANČNÍCH ZAŘÍZENÍ ČI ZAŘÍZENÍ PRO VOLNOČASOVÉ AKTIVITY.

VE MĚSTĚ VZRŮSTÁ POPTÁVKA PO MENŠÍCH BYTECH. JE TO Z DŮVODU NÁRŮSTU PODÍLU NEZADANÝCH JEDINCŮ, KTERÍ BYDLÍ SAMI A TAKÉ SVOBODNÝCH MATEK ČI MLADÝCH RODIN.

- UMÍSTĚNÍ FUNKCE BYDLENÍ - STARTOVNÍ BYDLENÍ MLADÝCH RODIN
- BYDLENÍ PRO SVOBODNĚ MATKY/OJCE SVOBODNÍ JEDINCI

BOHUŽEL ČÍM DÁL VÍCE SE TEKĚ ZAČÍNÁ PROJEVOVAT EFEKT STÁRNUTÍ POPULACE A, NA VENKOVĚ A MALÝCH MĚSTECH, ČASTO NEBÝVÁ MOŽNOST UBYTOVÁNÍ SENIORŮ, KTERÁ BY SPLŇOVALA POŽADAVKY NA TENTO TYP BYDLENÍ. UMÍSTĚNÍM FUKCE BYDLENÍ PRO SENIORY S ČÁSTEČNOU ASISTENCÍ V TOMTO MÍSTĚ JE IDEÁLNÍ, ORDINACE LÉKÁRE JE POUZE 200M OD TOHOTO MÍSTA.

- UMÍSTĚNÍ FUNKCE BYDLENÍ - BYDLENÍ PRO SENIORY S MOŽNOU ČÁSTEČNOU ASISTENCÍ



ANALÝZA - SWOT STRENGTH

- SILNOU STRÁNKOU TOHOTO MÍSTA JE PRŮHLED NA PROTĚJŠÍ ČÁST ÚDOLÍ VE KTERÉM LEŽÍ MĚSTO
- VYSOKÁ HUSTOTA OBČANSKÉ VYBAVENOSTI VZHLEDĚM K OSTATNÍM ČÁSTEM MĚSTA
- ZASTÁVKA MHD PŘÍMO V MÍSTĚ
- VELKÁ PARKOVÁ PLOCHA - V DNEŠNÍ DOBĚ NEPŘÍSTUPNÁ PRO CHODCE - ABSENCE CHODNÍKŮ A MOBILJÁRE

ANALÝZA - SWOT WEAKNESS

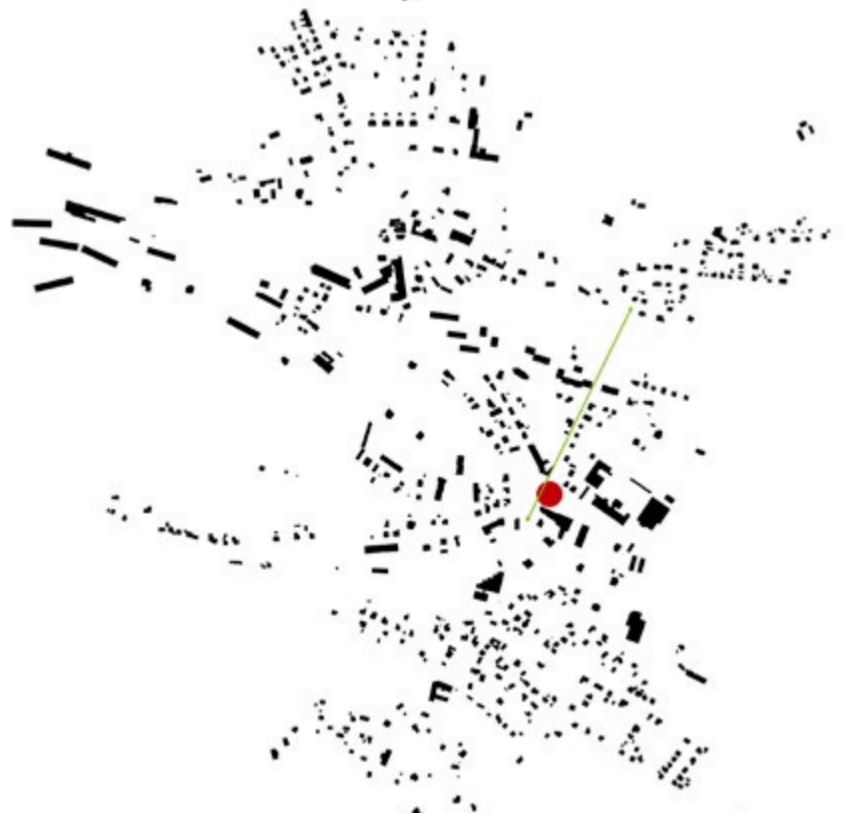
- NEVĚTŠÍ SLABINOU JE HLAVNÍ DOPRAVNÍ TAH VEDOUĆÍ SKRZE MĚSTO, KVŮLI HORIZONTU PŘES KTERÝ NENÍ VIDĚT - BEZPEČNĚ UMÍSTĚNÍ PŘECHODŮ PRO CHODCE
- DALŠÍM NEGATIVNÍM PRVKEM V OKOLÍ JE PRŮMYŠLOVÝ AREÁL, KTERÝ VYTVÁŘÍ V PROSTORU NEPROSTUPNOU BARIERU
- ČASTO NEOPRAVENÉ A ZCHÁTRALÉ FASADY, NAVÍC JE ÚZEMÍ VÝRAZOVĚ ROZSOCHATÉ

ANALÝZA - SWOT OPPORTUNITIES

- VELKÝ POTENCIÁL MÁ TROJÚHELNÍKOVÝ PROSTOR MEZI Z JIHU A SEVERU LEMOVANÝ TOVÁRNÍ ULICÍ
- MOŽNOST VYTVOŘENÍ PROSTORU NÁMĚSTÍ A TÍM POSÍLENÍ VEŘEJNÉHO PROSTORU
- PLOCHA PARKOVÉ ZELENĚ JE VHDNÁ NA PŘEMĚNU NA VEŘEJNÝ PARKOVÝ PROSTOR - DOPLNIT CHODNÍKY A MOBILJÁREM
- DOPLNĚNÍ HLAVNÍ ULIČNÍ LINIE OV

ANALÝZA - SWOT THREATS

- JEDNOU Z VELKÝCH HROZEB PRO TOTO MÍSTO, A CELKOVĚ PRO MĚSTO, JE ZASTAVĚNÍ NEVHDNOU ZÁSTAVBOU, AT ŮZ FUNKČNĚ ČI TYPOLOGICKY - NAPŘ. ZASTAVĚNÍ SOLITERNÍMI RODINNÝMI DOMKY
- NEVHDNĚ ŘEŠENÍ STÁVAJÍCÍCH KŘÍŽOVATEK SPOLU SE SLEPÝM HORIZONTEM, BY MOHLO ZVÝŠIT RIZIKO DOPRAVNÍCH NEHOD V MÍSTĚ



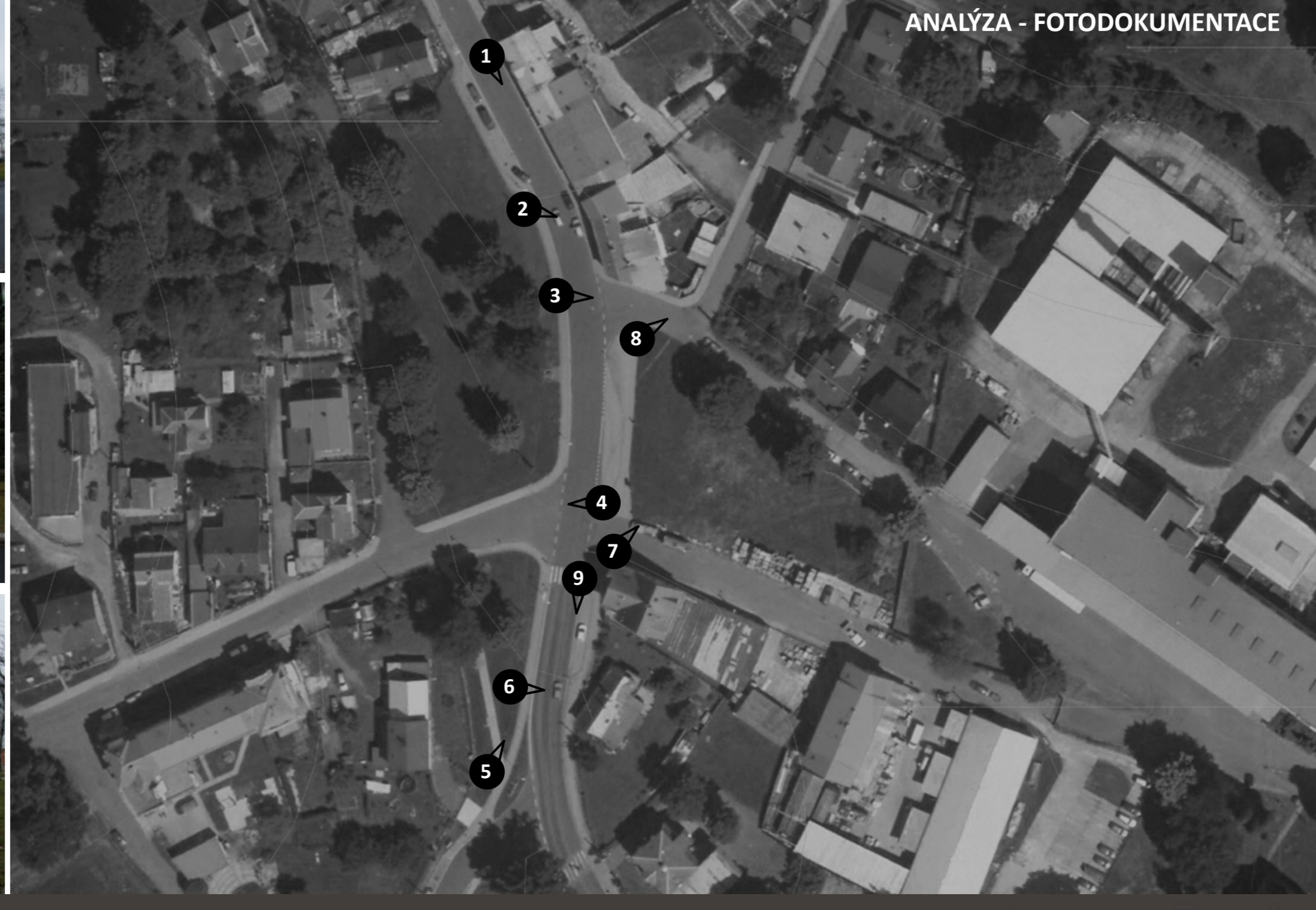
MORFOLOGIE 1:1000



ZAHRÁDKY



ZELENĚ 1:1000

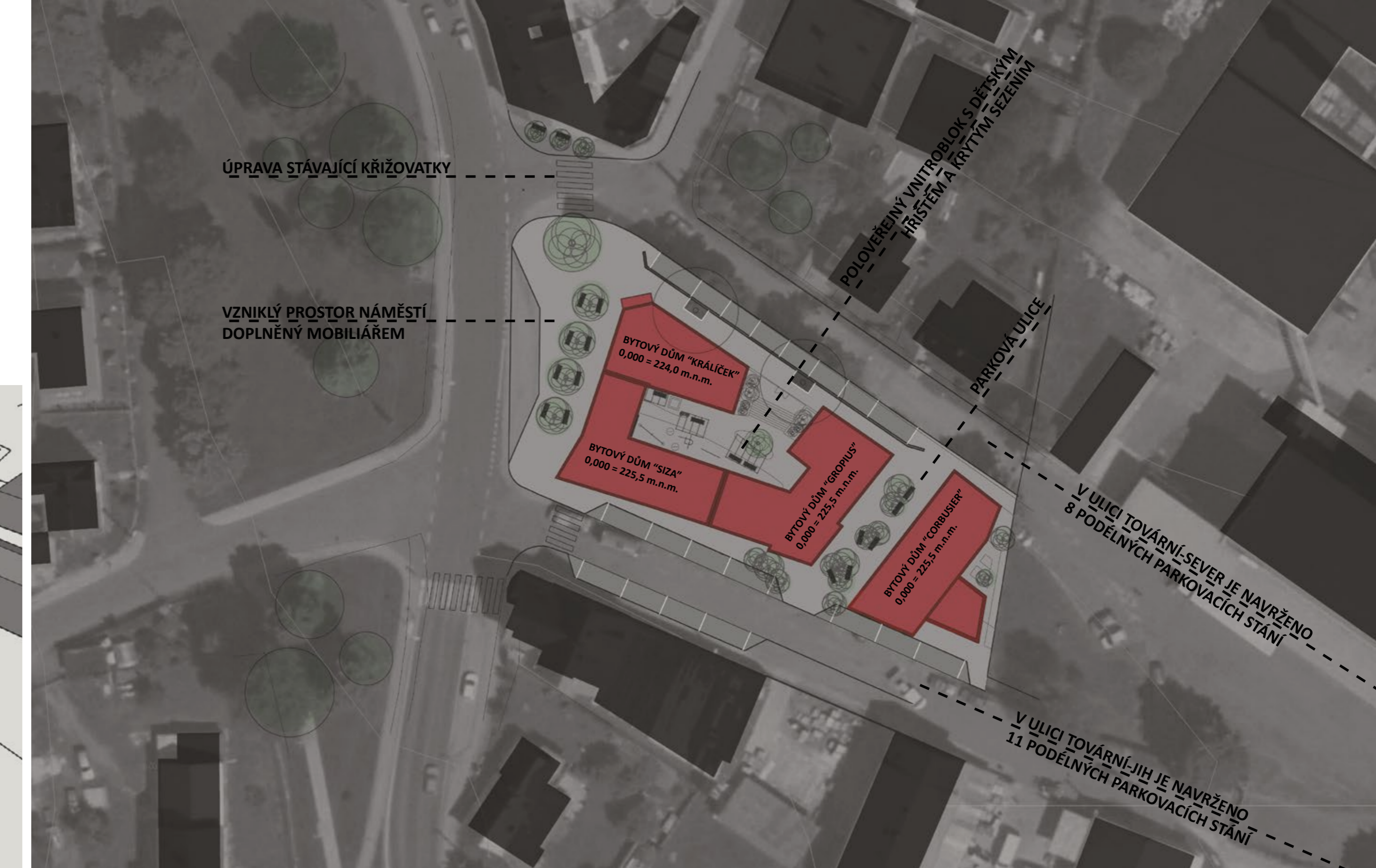
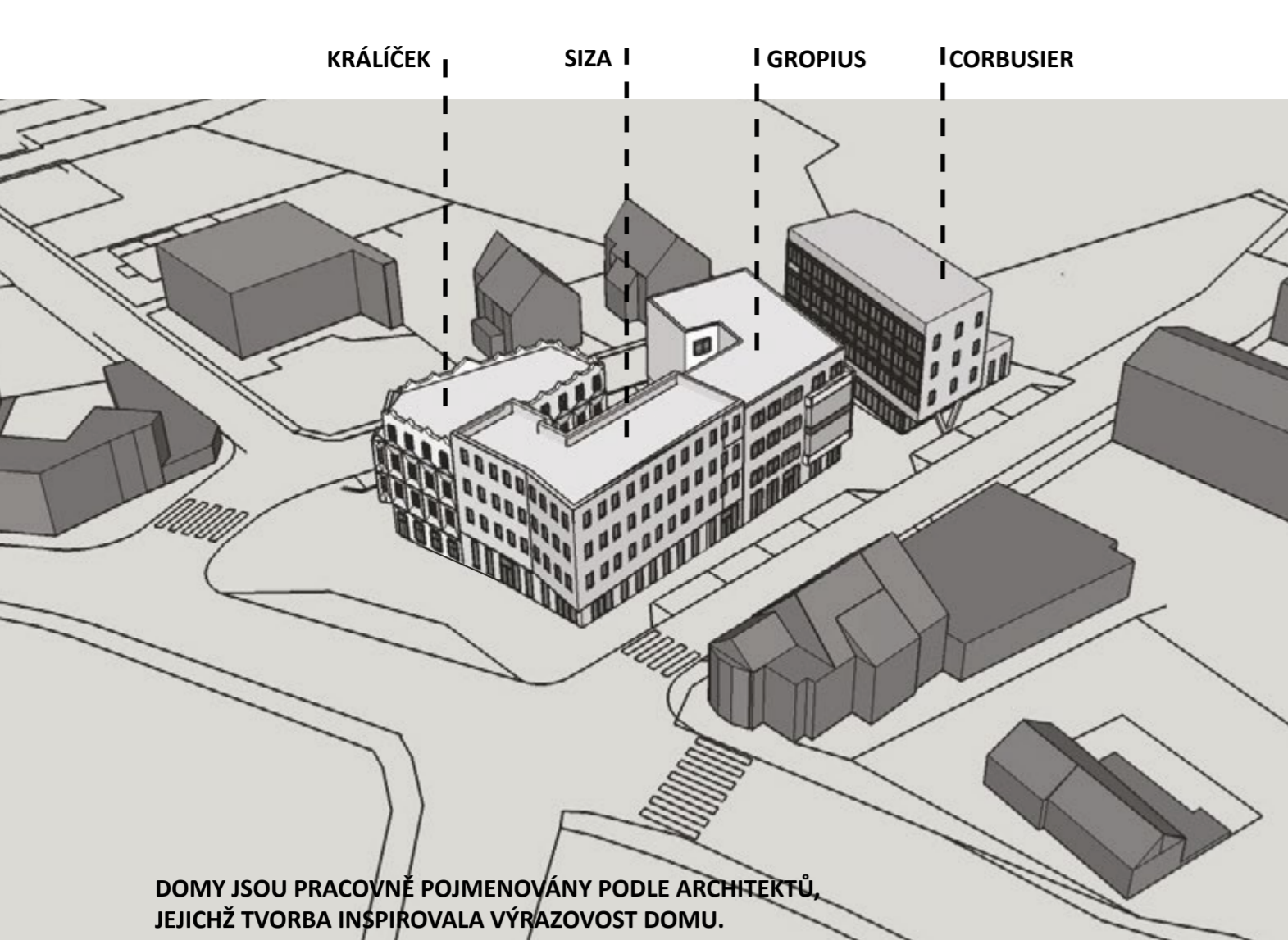


ANALÝZA - FOTODOKUMENTACE



URBANISTICKÉ ŘEŠENÍ

V MÍSTĚ JE NAVRŽEN DOMOVÝ BLOK, ČÍTAJÍCÍ 3 BYTOVÉ Domy, NOVÁ ULICE - PARKOVÁ A BYTOVÝ DŮM PRO DŮCHODCE. TYTO Domy SPOLU VYTVAŘÍ MÍSTNĚ PŘEDURČENÉ SUBCENTRUM, KTERÉ ZAPLNÍ DODNĚ PRAZDNÉ MÍSTO V HMOTĚ SÍDLA. NAVRŽENY JSOU STROMY NA VYSOKÝCH KMENECH (MIN. 2M) DOPLNĚNÉ MOBILIÁREM (LAVIČKY, ODPADNÍ KOŠE) A NOVÁ PARKOVACÍ MÍSTÁ (19). ÚPRAVA STÁVAJÍCÍ KŘÍŽOVATKY NA SEVERNÍ STRANĚ POZEMKU SPOČÍVÁ VE ZVĚTŠENÍ POLOMĚRU OTÁČENÍ A ROZHLÉDOVÉ VZDÁLENOSTI. V MÍSTĚ JE NAVRŽEN TAKÉ NOVÝ PŘECHOD PRO CHODCE. V PARTERU DŮMU JSOU UMÍSTĚNY SLUŽBY RŮZNÉHO TYPU - PRODEJNA, PEKÁRNA, LÉKÁRNA, KAVÁRNA, SOLNÁ JESKÝNĚ. V NADZEMNÍCH PATRECH JSOU UMÍSTĚNY BYTOVÉ JEDNOTKY RŮZNÝCH TYPŮ.



DOMY JSOU PRACOVNĚ POJMENOVÁNY PODLE ARCHTĚKTŮ, JEJICHŽ TVORBA INSPIROVALA VÝRAZOVOST DOMU.

VSTUPNÍ PATRO 1:200

	OZN.	VYUŽITÍ	PLOCHA (m ²)
KRÁLÍČEK 15 x 174 M2	KR.1.01	ZÁDĚBÍ	2,5
	KR.1.02	CHODBA	10
	KR.1.03	OKLADOVÁ MÍSTNOST	8,5
	KR.1.04	KOČKÁRNA	13,5
	KR.1.05	ZADNÍ VSTUP	5,8
	KR.1.06	TECHNICKÁ MÍSTNOST	10
	KR.1.07	OBCHODNÍ PROSTOR (GAZ)	70 (36/34)
SIZA 15 x 217 M2	S.1.01	VSTUP	5,7
	S.1.02	KOLÁRNA	22,3
	S.1.03	ZADNÍ VSTUP	4,5
	S.1.04	LÉKÁRNA (ORCH./ZÁZEMÍ)	12,7 (36/9,1)
GROPIUS 15 x 233 M2	G.1.01	PEKÁRNA (ORCH./ZÁZEMÍ)	35 (24,5/10,5)
	G.1.02	VSTUP	6
	G.1.03	CHODBA	16
	G.1.04	KOLÁRNA/KOČKÁRNA	18,5
	G.1.05	TECHNICKÁ MÍSTNOST	8
	G.1.06	ZADNÍ VSTUP	3,4
	G.1.07	KAVÁRNA (PROVOZ/ZÁZEMÍ)	74,2 (43/31,2)
CORBUSIER 15 x 230 M2	C.1.01	VSTUP	9
	C.1.02	RECEPCE SE ZÁZEMÍM	20 (5)
	C.1.03	CEKARNA	6,7
	C.1.04	SESTĚRNA	12
	C.1.05	KNIHOVNA	17,2
	C.1.06	PRODEJNA	17
	C.1.07	JIDELNA	37
	C.1.08	VÝDEJ JIDLA	13,3
	C.1.09	PŘÍPRAVA JIDLA	14
	C.1.10	SKLAD	5,3
	C.1.11	VENKOVNÍ VSTUP	5,8
	C.1.12	TECHNICKÁ MÍSTNOST	6,2
	C.1.13	ODPAD	3,5

SOUBOR BYTOVÝCH DOMŮ TVOŘÍ DOHROMADY PROVÁZANÝ KOMPLEX BYDLENÍ, KTERÝ BY MĚL USPOKOJIT PŮPÁDKU PO TOMTO TYPY BYDLENÍ. SOUBOR STAVEB JE ROZDĚLEN NA 2 ČÁSTI - V BLOK 3 BYTOVÝCH DOMŮ - DŮM PRO SENIORY (VEJMIŇEK)

BYTOVÉ Domy V BLOKU JSOU URČENÉ JAKO STARTOVNÍ BYDLENÍ PRO MLADÉ RODINY, SAMOSTATNĚ ŽIJÍCÍ JEDNICE TŘEBA I S DĚTĚM. DŮM PRO SENIORY JE KONCIPOVÁN JAKO SAMOSTATNĚ BYDLENÍ S MOŽNOSTÍ POMOCI.

PARTER DOMU JE DOPLNĚN NĚKOLIKA TYPY OV - PEKÁRNA, PRODEJNA

LÉKÁRNA UMÍSTĚNÍ LÉKARNY V TOMTO JE MÍSTĚ JE VÍCE NEŽ PŘÍHODNĚ, VZHLEDEM K POZICI VŮČI ORDINACI LÉKÁŘE. JINÁ NEBLÍŽÍ LÉKÁRNA JE V DNEŠNÍ DOBĚ VZDÁLENA 15 KM.

KAVÁRNA TENTO PROVOZ JE NAVRŽEN JAKO SPOJUJÍCÍ PRVEK PRO CELÝ SOUBOR. PROSTOR JE NAVRŽEN PRO MAXIMÁLNÍ POČET 28 OSOB A DOPLNĚN VENKOVNÍ TERASOU, KTERÁ VYROVNÁVÁ TERENNÍ ROZDÍL. MOŽNOST SETKÁVÁNÍ S LIDMI V BLÍZKÉ VZDÁLENOSTI OD BYDLIŠTĚ JE PRO DŮCHODCE VELMI DŮLEŽITÁ - POCITU INTEGRACE. PROSTOR PRO KAVÁRNU JE NAVRŽEN TAK, ABY BYL UMOŽNĚN PŘÍSTUP DO VNITROBLOKU (KONTROLA DĚTI NA HRÁŠTÍ) A TÍM MOŽNOST ODDYCHU PRO RODIČE.



2. NADZEMNÍ PATRO 1:200

	OZN.	VYUŽITÍ	PLOCHA (m ²)
KRÁLÍČEK 15 x 188 M2	KR.1	BYT 3+KK	80,7
	KR.2	BYT 2+KK	50
SIZA 15 x 239 M2	S.1	BYT 1+KK	38
	S.2	BYT 1+KK	38
	S.3	BYT 1+KK	26
	S.4	BYT 1+KK	26
GROPIUS 15 x 277 M2	G.1	BYT 1+KK	36
	G.2	BYT 2+KK	70
	G.3	BYT 3+KK	91
CORBUSIER 15 x 225 M2	C.1.01	BYT 1+KK	37
	C.1.02	BYT 1+KK	45,5
	C.1.03	BYT 1+KK	31
	C.1.04	BYT 1+KK	48,5

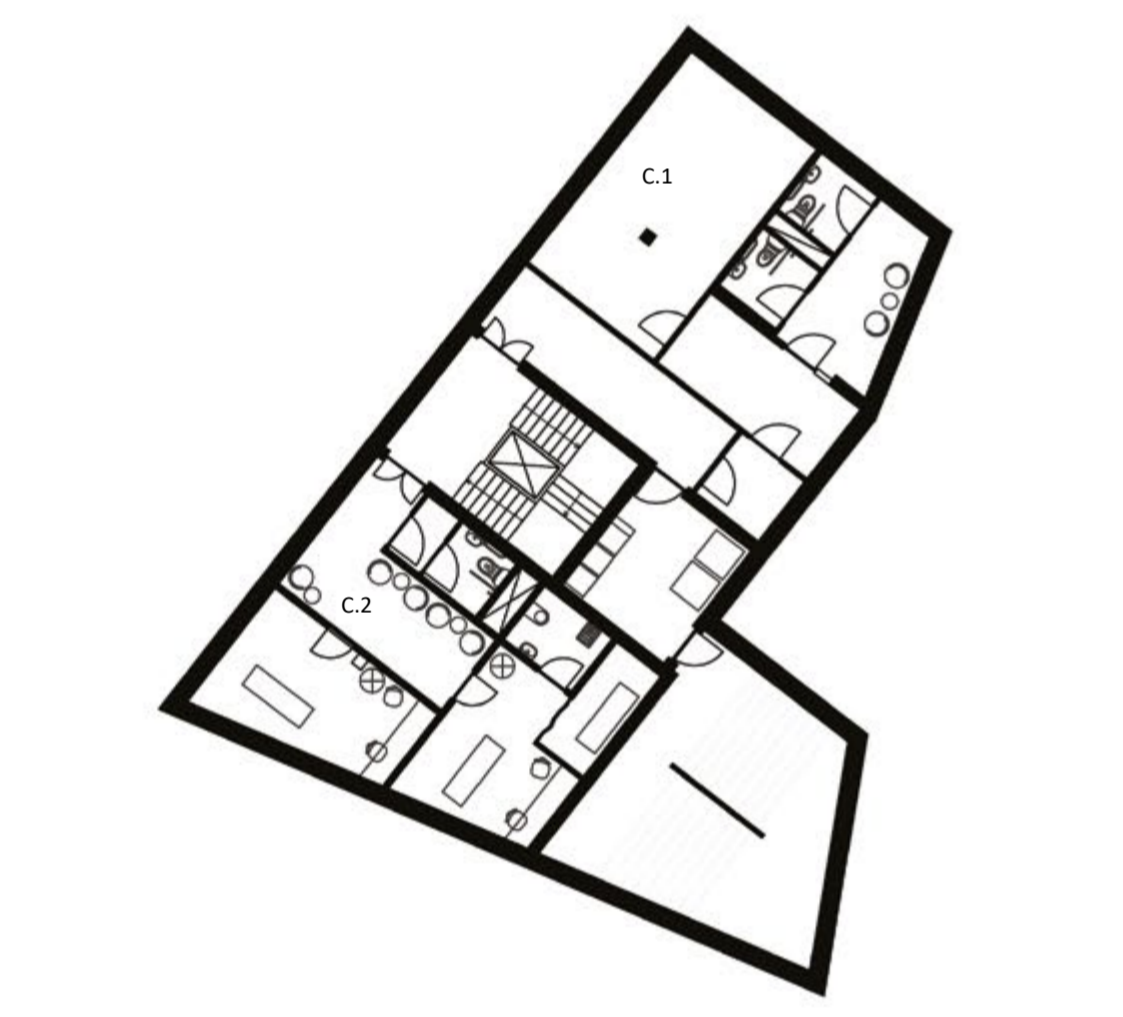
V CELÉM SOUBORU JE DOROMADY NAVRŽENO 42 BYTOVÝCH JEDNOTEK. DŮM KRÁLÍČEK OBSAHUJE DOHROMADY 6 BYTOVÝCH JEDNOTEK, DISPOZICE 2+KK, 3+KK. BYTOVÝ DŮM SIZA, URČENÝ SPÍŠE PRO SAMOSTATNĚ ŽIJÍCÍ JEDNICE, OBSAHUJE DOHROMADY 15 BYTOVÝCH JEDNOTEK 1+KK A V KAŽDEM PATŘE JE UMÍSTĚNA PROSTĚTELNÁ CHODBA, KTERÁ NAPODOBUJE PROSTOR PAVLAČE - UMOŽNĚNÍ SETKÁVÁNÍ.

BYTOVÝ DŮM GROPIUS OBSAHUJE 9 BYTOVÝCH JEDNOTEK VE VELIKOSTECH OD 1+KK AŽ 3+KK.

BYTOVÝ DŮM CORBUSIER JE URČENÝ PRO BYDLENÍ DŮCHODCŮ S MOŽNOSTÍ POMOCI. PRO MNOHÉ SENIORY JE TĚŽKÉ VZDÁT SE SVĚ SVOUBOY A SAMOSTATNOSTI. PRYTO JE TENTO DŮM NAVRŽEN S OHLEDEM NA POTŘEBY SENIŮRŮ, JE ZDE MOŽNOST NAVŠTÍVIT ZDRAVOTNÍ SESTRU (V DANÉ DNY), PŘENECHAT STAROST O STRAVU A PRÁNÍ NA PERSONAL. NAVRŽENO JE DOHROMADY 12 BYTOVÝCH JEDNOTEK S MOŽNOSTÍ UBYTOVÁNÍ 15-21 JEDINCŮ.

KONSTRUKCE A MATERIÁL NAVRHÁVANÉ Domy MAJÍ ŽELEZOBETONOVOU NOSNOU KONSTRUKCI S KONTAKTNÍM ZATEPLENÍM MINERÁLNÍ VLNOU A DOPLNĚNÍM OMÍTKOU. V PŘÍPRADE DOMU KRÁLÍČEK SE JEDNÁ O ŽELEZOBETONOVOU NOSNOU KONSTRUKCI S KONTAKTNÍM ZATEPLENÍM MINERÁLNÍ VLNOU. TVAROVÁNÍ JE DOSÁZENO POMOCÍ DŘEVOTRISKOVÝCH DESEK PŘEPĚNĚKŮ NA NOSNÝ ROST. CELÝ POUZCH BLUZE PAK DOPLNĚN OMÍTKOU. DŮM PRO SENIORY - CORBUSIER - JE NAVRŽEN TAKÉ JAKO ŽLB KČE S KONTAKTNÍM ZATEPLENÍM A OMÍTKOU A JE DOPLNĚN LEHKÝM OBVODOVÝM PLÁŠTĚM (RASTR) VE VYŠŠÍCH PATRECH.

BARVY OMÍTKE DOMŮ JSOU NAVRŽENY V ODSINECH BÍLÉ BARVY, JEJKOŽ PROSTŘEDÍ KOLEM UŽ JE BAREVNĚ VELMI BOHATĚ.



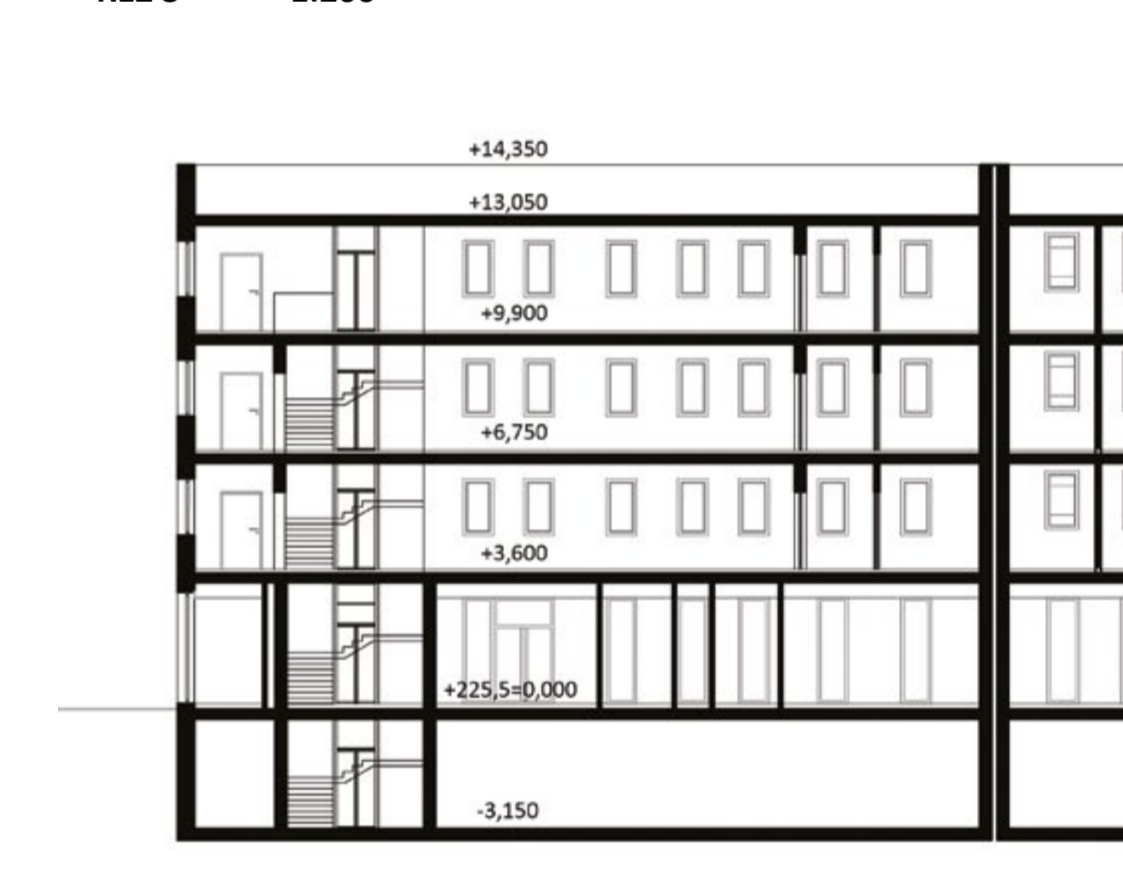
1. PODZEMNÍ PATRO 1:200

V PODZEMNÍM PATŘE JSOU UMÍSTĚNY ZBYLÉ ZÁZEMNÍ MÍSTNOSTI DOMŮ, TAKÉ SKLEPNÍ KÓJE A MÍSTNOST PRO SETKÁVÁNÍ NÁJEMNÍKŮ (SCHŮZE). V DOMĚ PRO SENIORY JSOU UMÍSTĚNY 2 PROVOZY PRO VEŘEJNOST - C.1 SOLNÁ JESKÝNĚ SE ZÁZEMÍM C.2 PROSTORY PRO MASÁŽE A REHABILITACE

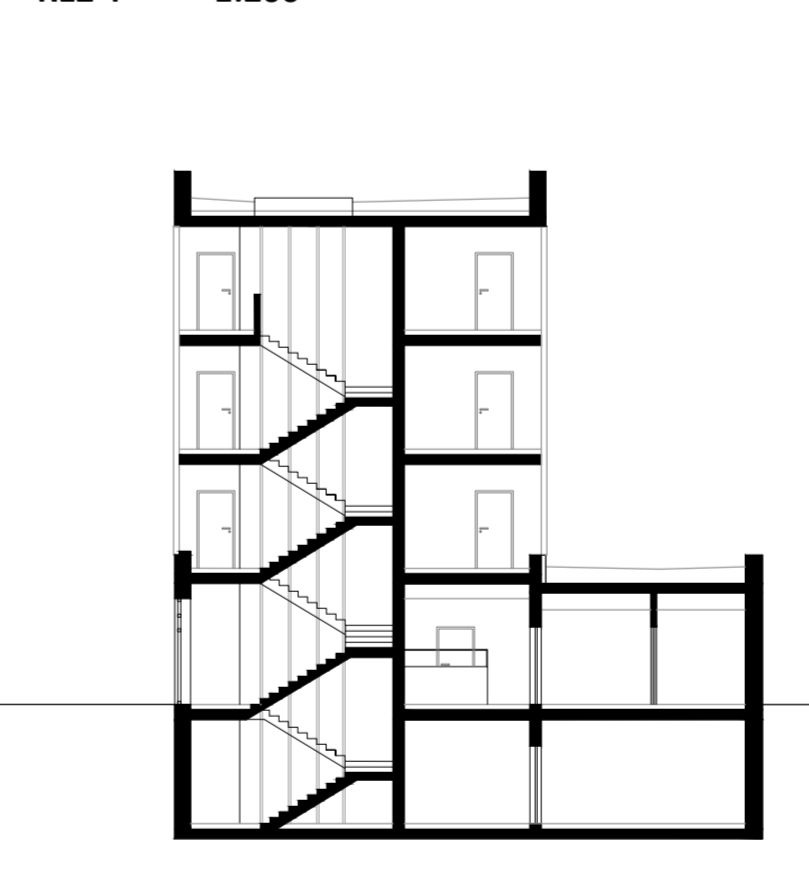
ULICE 5.KVĚTNA - ZÁPADNÍ POHLED 1:200



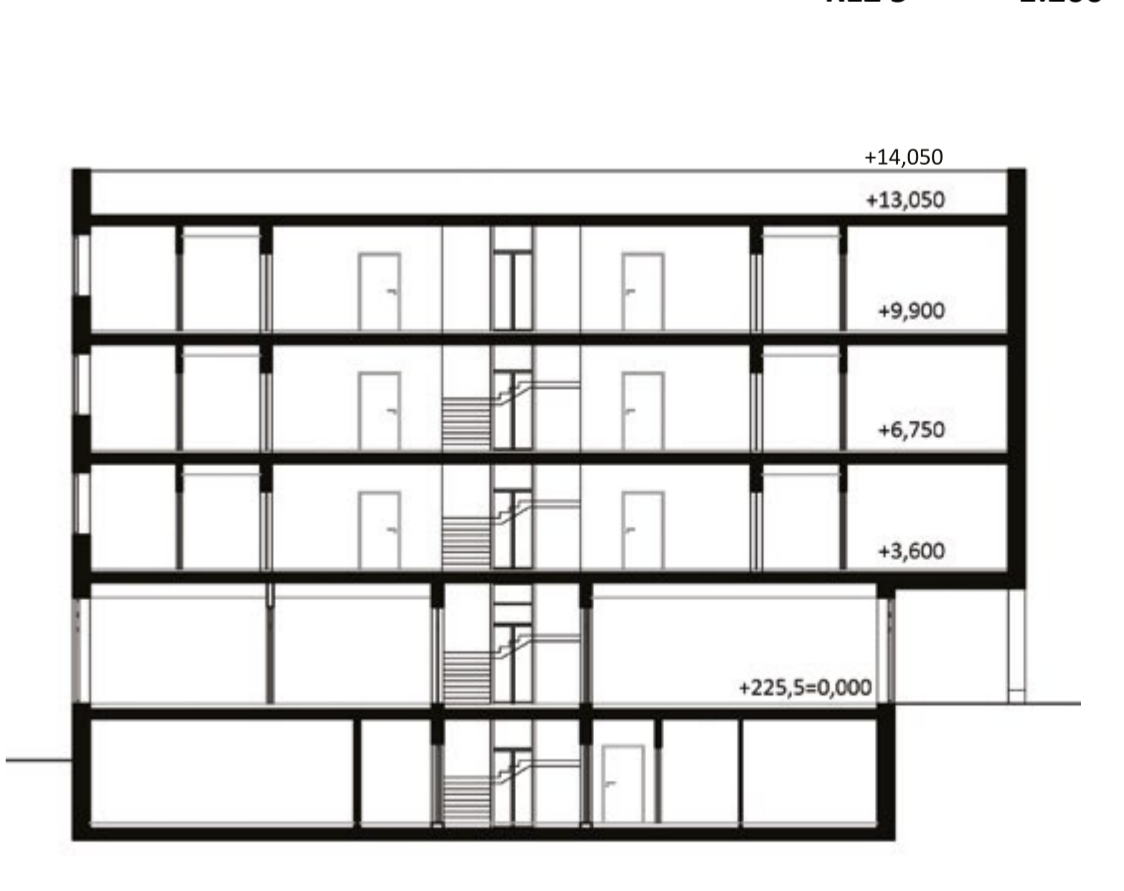
ŘEZ 3 1:200



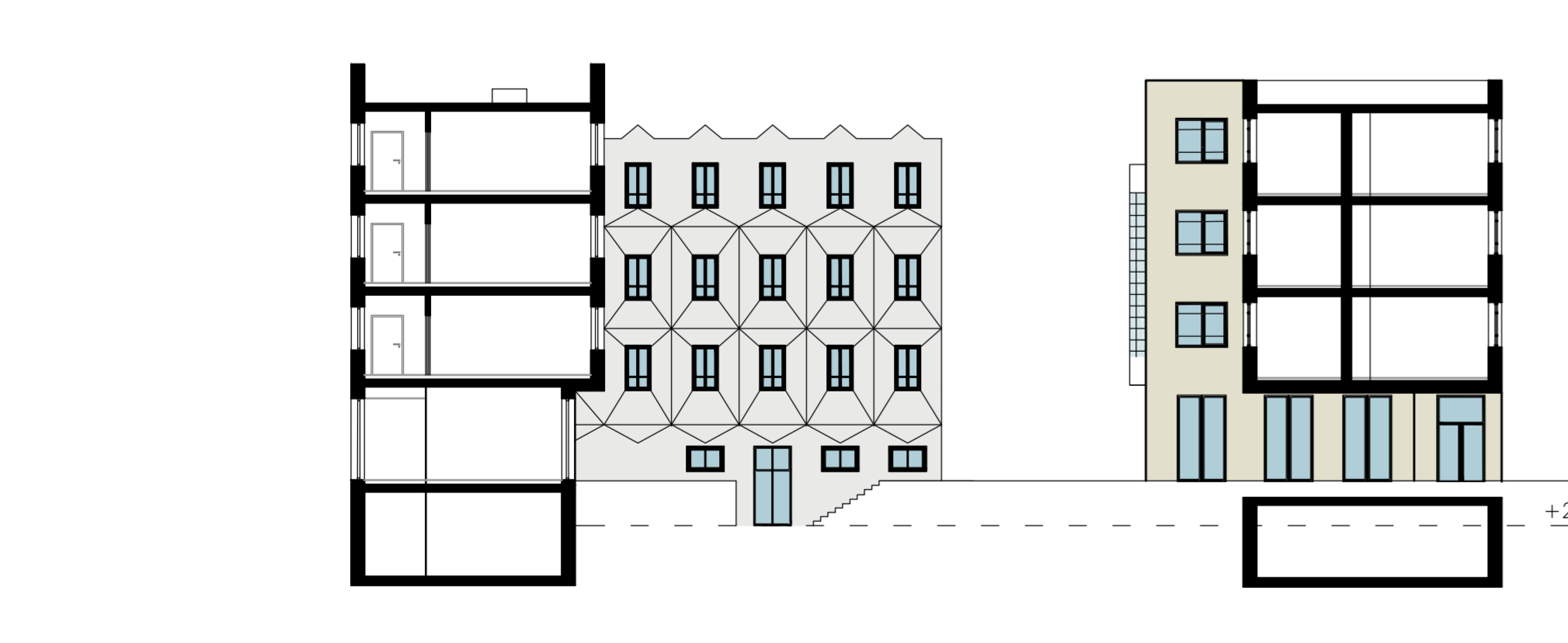
ŘEZ 4 1:200



ŘEZ 5 1:200



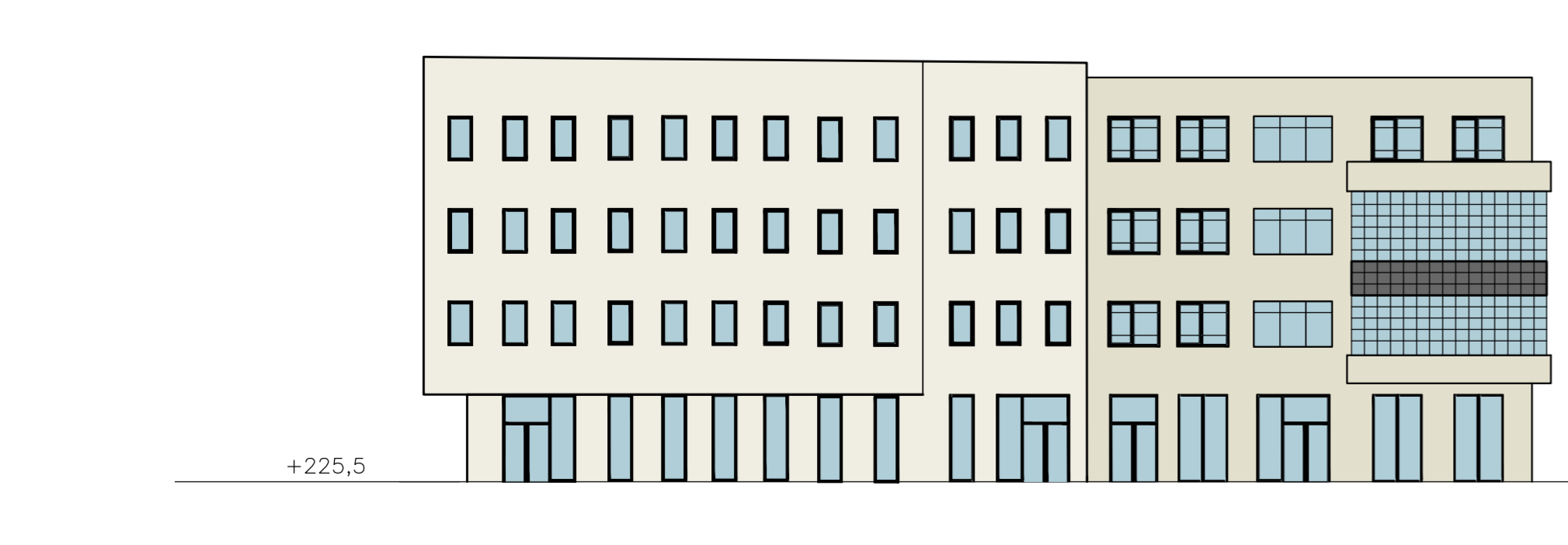
ŘEZPOHLED VNITROBLOKEM - SEVERNÍ 1:200



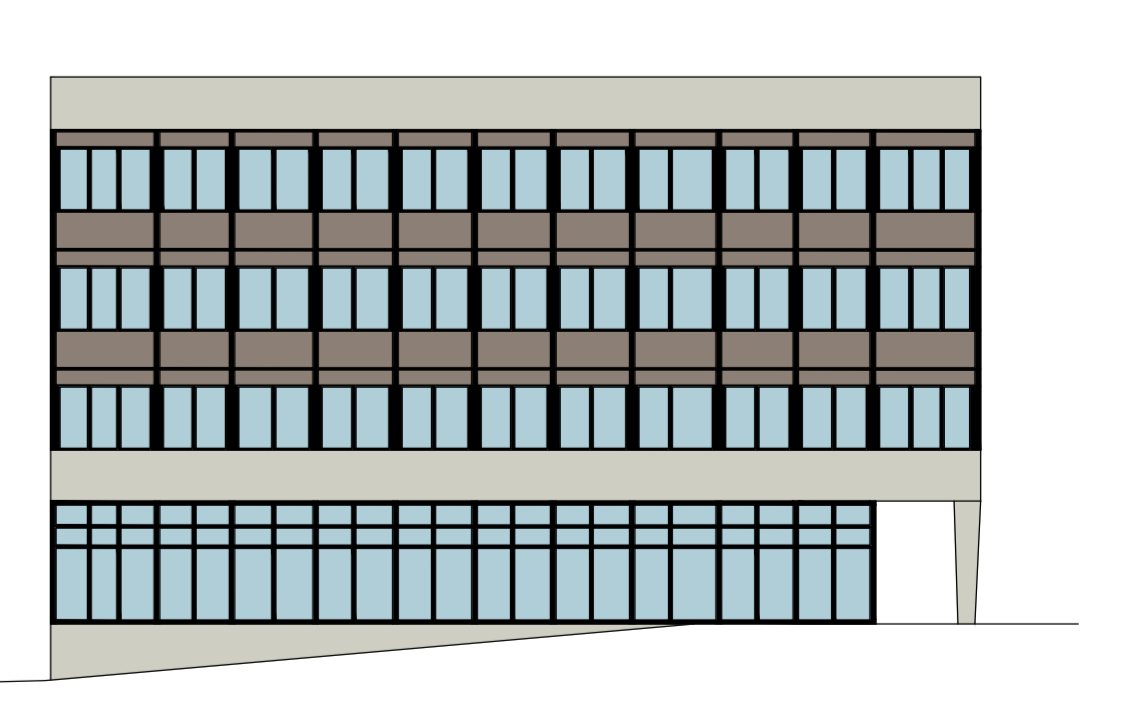
ŘEZPOHLED VNITROBLOKEM - JIŽNÍ 1:200



ULICE TOVÁRNÍ - JIŽNÍ POHLED 1:200



CORBUSIER - ZÁPADNÍ POHLED 1:200



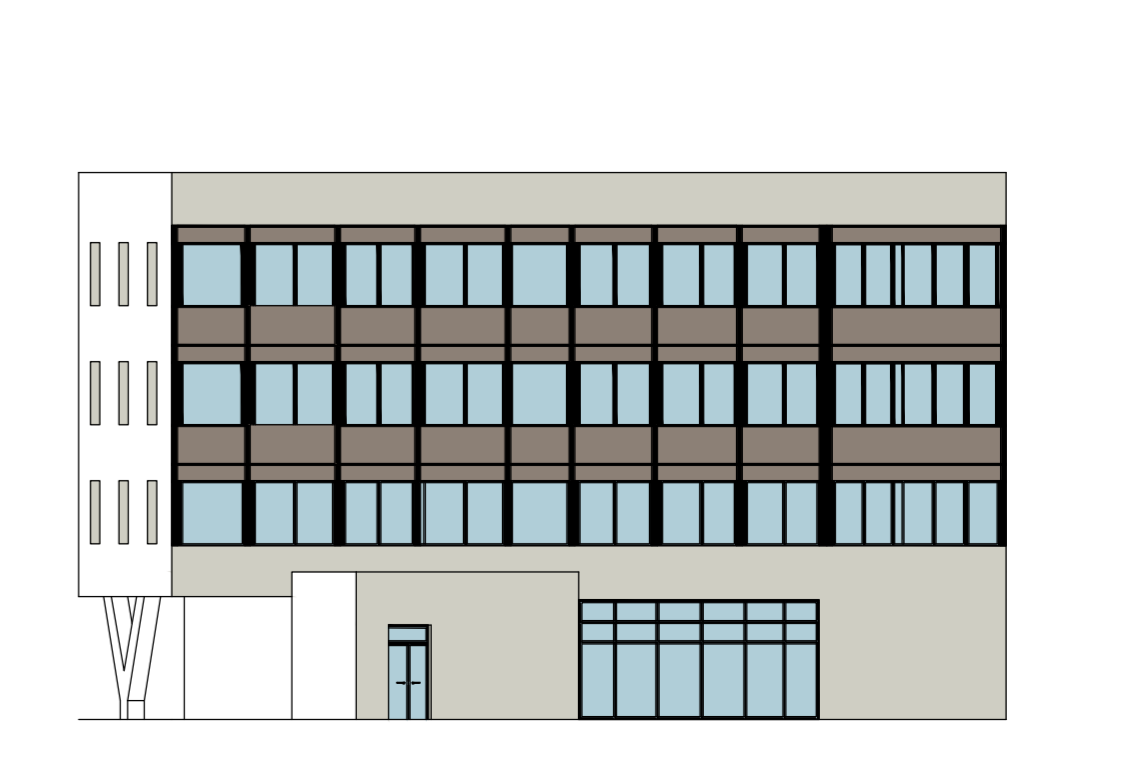
ULICE TOVÁRNÍ - SEVERNÍ POHLED 1:200



ARKÝŘ 1:200



CORBUSIER - VÝCHODNÍ POHLED 1:200



PLESNÁ - BYTOVÉ Domy V ULICI 5.KVĚTNA

Lucie Zapletalová
FA ČVUT, DP - zimní semestr 2017
ateliér Jana Sedláka
odborný asistent Ivan Hnízdil

