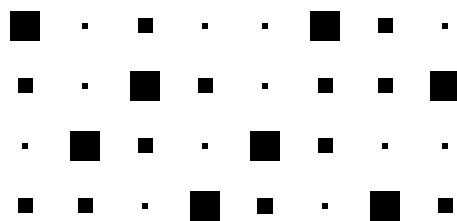


Revitalizace strahovského komplexu

diplomní projekt / Jiří Rákosník / ZS 2017 / ateliér Sedlák





České vysoké učení technické v Praze, Fakulta architektury

2/ ZADÁNÍ diplomové práce

Mgr. program navazující

jméno a příjmení: Jiří Rákosník

datum narození: 13.5. 1992

akademický rok / semestr: 3/5

obor: Architektura a urbanismus

ústav: Ústav navrhování III

vedoucí diplomové práce: Ing. Arch Jan Sedlák

téma diplomové práce: Revitalizace strahovského komplexu

zadání diplomové práce:

1/ popis zadání projektu a očekávaného cíle řešení

Cílem diplomní práce je najít funkční podobu sportovního komplexu, který ztratil své původní využití.

2/

Pro AU/ součástí zadání bude jasně a konkrétně specifikovaný stavební program

Pro D/ součástí zadání budou jasně a konkrétně specifikované jednotlivé fáze projektu, které jsou nezbytnou součástí řešení

Předmětem diplomního projektu je revitalizace komplexu Masarykova stadionu a jeho okolí, s cílem zachování relevantních sportovních ploch a zařízení, a dále dotvoření širšího okolí, zahrnující posílení trvalé obytné funkce, respektive vytvoření specifické polyfunkční čtvrti města.

3/ popis závěrečného výsledku, výstupy a měřítka zpracování

Širší vztahy

Celkové prostorové řešení	1:2 000
Provozní funkční schéma	
Pohledy a řezy územím	1:2 000
Celkový výkres Masarykova stadionu	1:1 000
Vybrané části stadionu, půdorysy, řezy, pohledy	1:200
Celkové perspektivní zobrazení	1x
Perspektivní zobrazení z pohledu chodce	1x

4/ seznam dalších dohodnutých částí projektu (model)

2x portfolio

Poster

Model

CD

Datum a podpis studenta

12.10.2017 J. Rákosník

Datum a podpis vedoucího DP

12.10.2017 Jan Sedlák

Datum a podpis děkana FA ČVUT

27-10-2017

registrováno studijním oddělením dne

12.10.17

ČESKÉ VYSOKÉ UČENÍ TECHNICKÉ V PRAZE

FAKULTA ARCHITEKTURY

AUTOR, DIPLOMANT: Jiří Rákosník
AR 2017/2018, ZSNÁZEV DIPLOMOVÉ PRÁCE:
(Č) Revitalizace strahovského komplexu

(A) Revitalization of the Strahov komplex

JAZYK PRÁCE: ČESKÝ

Vedoucí práce: Ing. arch. Jan Sedlák

Ústav: Ústav navrhování III

Oponent práce: Ing. arch. Michal Gavlás

Klíčová slova
(česká):

Strahov, stadion, urbanismus

Anotace
(česká):

Předmětem diplomního projektu je revitalizace komplexu Masarykova stadionu a jeho okolí. Cílem je pojetí řešeného území jako celku a vytvoření fungující součásti organismu města reagující na původní strukturu. Vytvoření svébytné polyfunkční čtvrti by mělo reflektovat historii místa a zároveň pomoci při hledání náplně Masarykova stadionu

Anotace (anglická):

The subject of the diploma project is revitalization of the Strahov komplex and it's surroundings. The goal is to approach the area as a whole and create working part of the city organism, which respects former urban structure. Creating polyfunctional city quarter should reflect the history of the place and also help with searching for new function of the Masaryk stadium.

Prohlášení autora

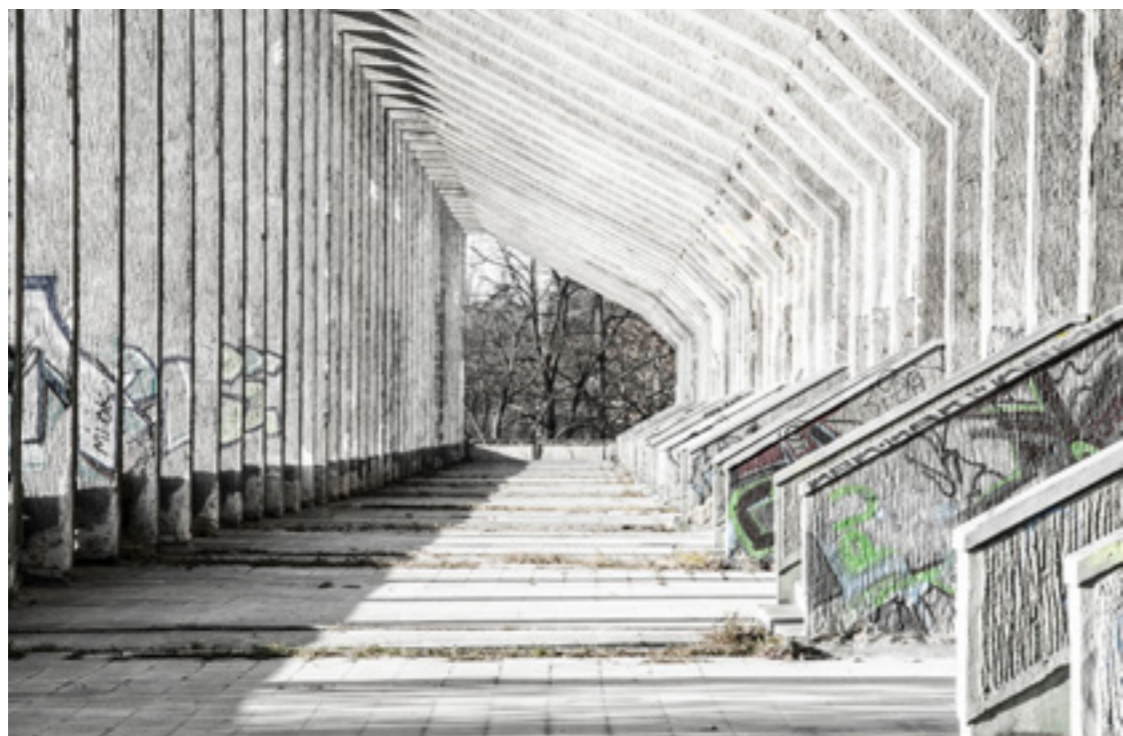
Prohlašuji, že jsem předloženou diplomovou práci vypracoval samostatně a že jsem uvedl veškeré použité informační zdroje v souladu s „Metodickým pokynem o etické přípravě vysokoškolských závěrečných prací.“

V Praze dne 10.1. 2018

podpis autora-diplomanta

J. Rákosník

Tento dokument je nedílnou a povinnou součástí diplomové práce / portfolio a CD.



	Obsah
09	Úvod
10	Analýzy
16	Interpretace analýz a koncept
20	Návrh
57	Závěr

Úvod

Předmětem diplomního projektu je revitalizace komplexu Masarykova stadionu a jeho okolí.

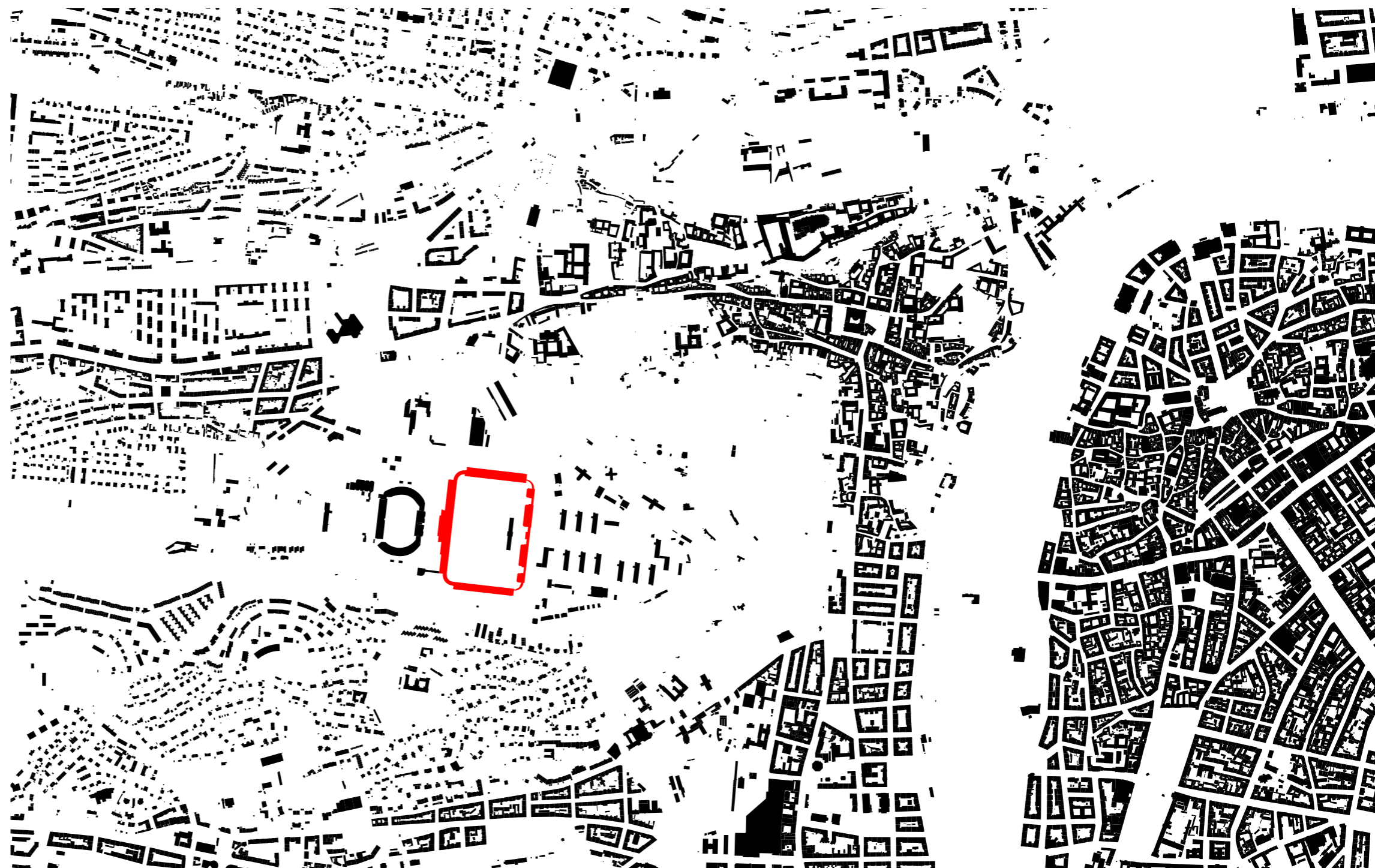
Cílem je pojetí řešeného území jako celku a vytvoření fungující součásti organismu města reagující na původní strukturu. Vytvoření svébytné polyfunkční čtvrti by mělo reflektovat historii místa a zároveň pomoci při hledání náplně Masarykova stadionu.

Analýzy

Umístění ve městě

Strahovský komplex má v rámci Prahy velice zajímavou a dominantní polohu vzhledem k jeho vyvýšené poloze. Je umístěn velice blízko centra a zároveň si drží díky svému okolí jistý odstup.

Leží nad Újezdem a Malou Stranou na severovýchodě, nad Smíchovem z jihu a nad Břevnovem na severozápadě.



1 000 m

1 : 15 000

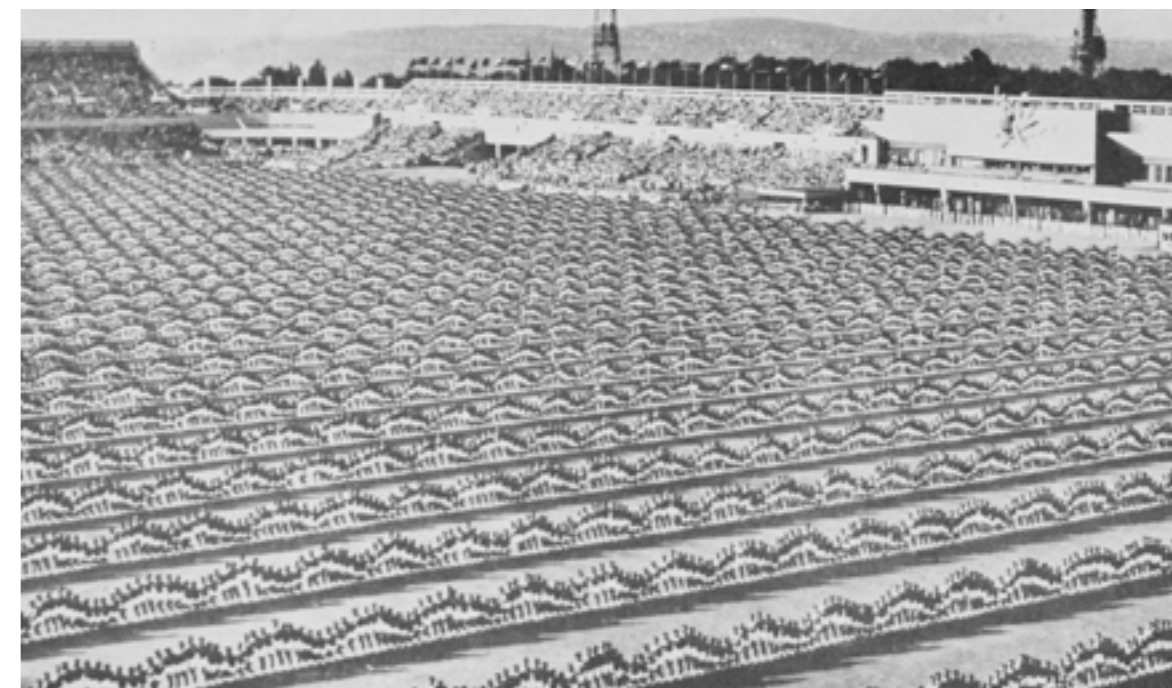
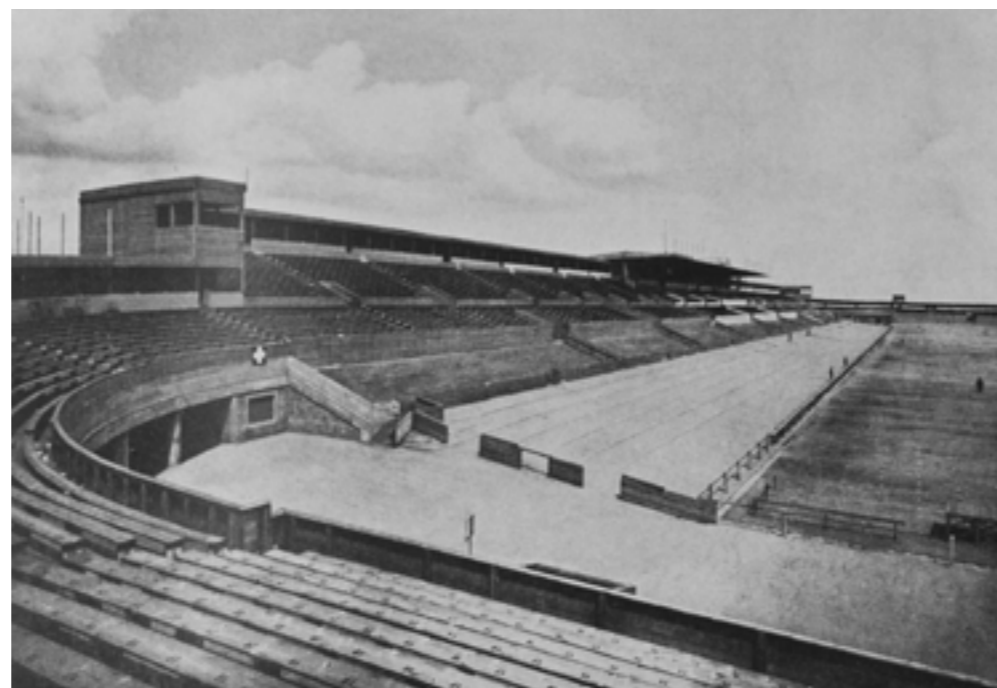
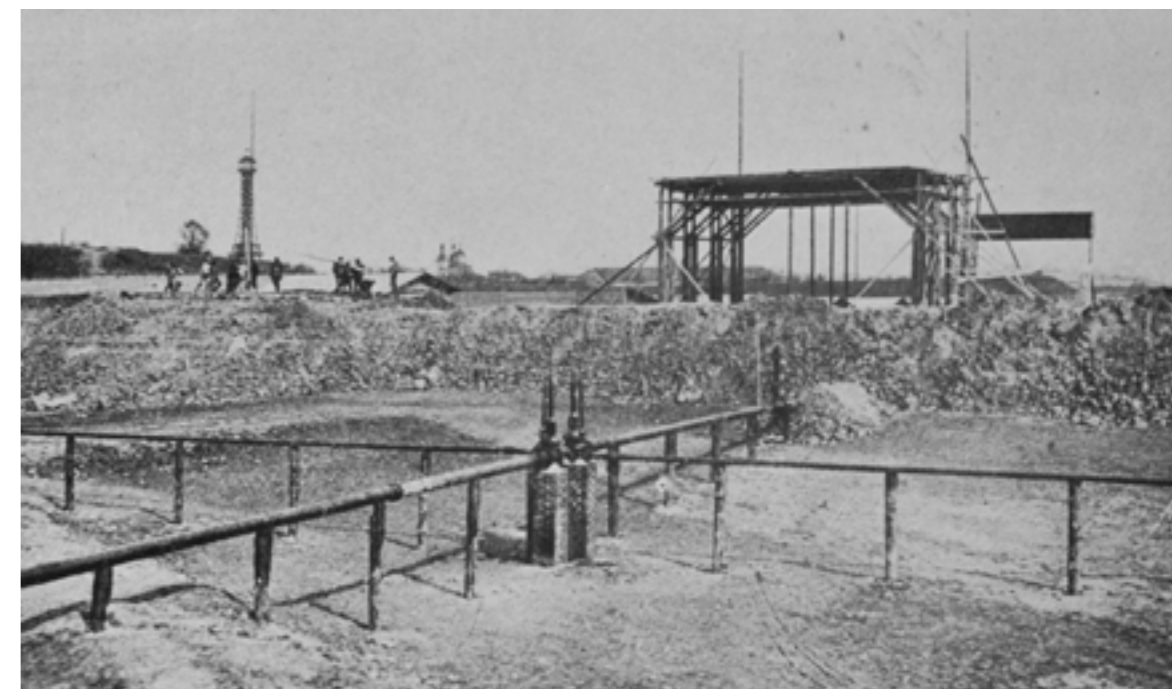
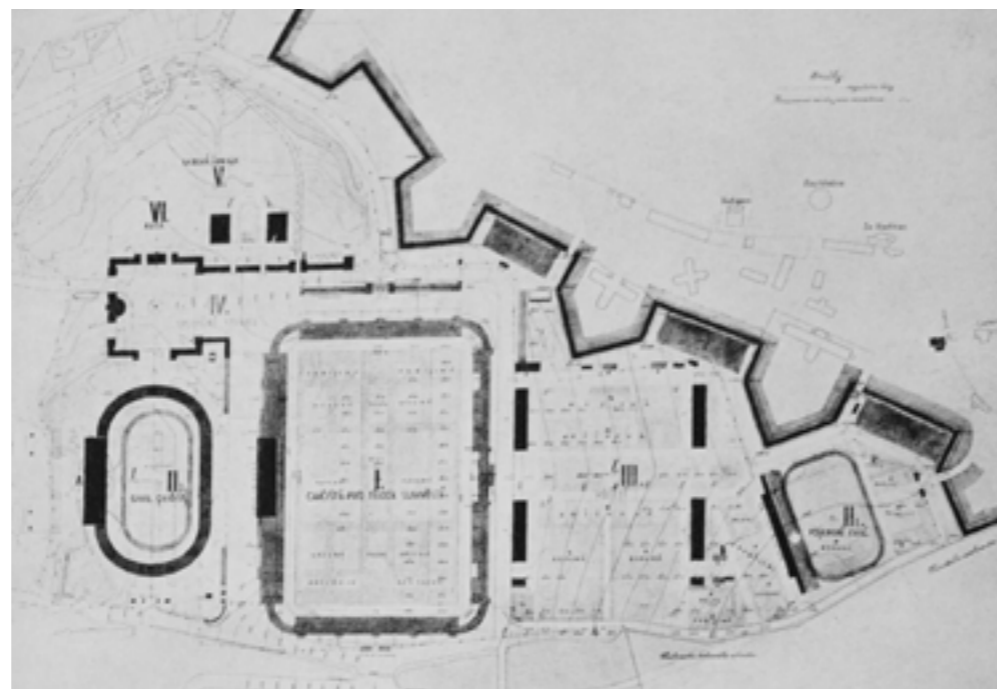


Historie

Česká obec sokolská již před první světovou válkou hledala vhodné místo pro sletišť. Odborná anketa z konce roku 1912 doporučila na prvním místě území strahovských lomů. Ty během historie zásobovali opukou pražská i jiná přilehlá stavenišť. Pro posouzení vhodnosti ing. Ludvík Čížek vypracoval ideový projekt na Lidový park velké Prahy. Ten následně obec sokolská přijala za svůj.

V roce 1926 zde proběhl první slet na stále ještě provizorních tribunách. Podle návrhu architekta Dryáka byla ke sletu v roce 1932 vybudována definitivní železobetonová tribuna na západní straně a k ní přilehlé obloukové brány. Západní tribuna je jedinou realizovanou částí arch. Dryáka, který umírá v roce 1932. Má klasicizující ráz čímž se výrazně liší od navazujících návrhů funkcionalistických architektů Balcárka a Koppa.

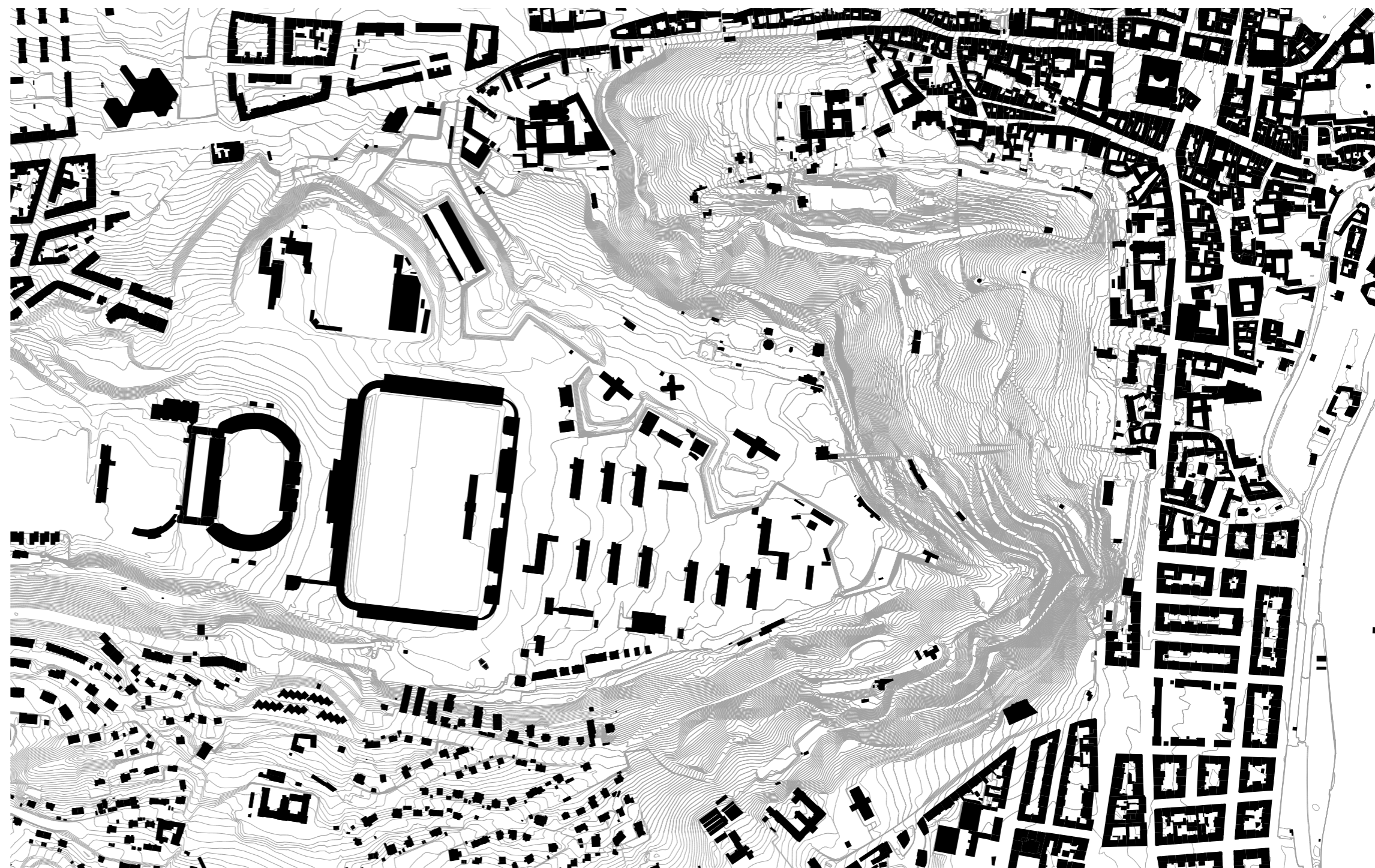
První velkou akcí po válce je spartakiáda v roce 1948. Východní tribuna byla mezi lety 62 -75 stržena a nahrazena multifunkční tribunou plnící také funkci kancelář, bazénu, sauny, posiloven a tělocvičen. Byla postavena podle návrhu architektů Olivera Honke-Houfka, Zdeňka Kuny a Zdeňka Stupky. Zároveň zde mezi roky 64-65 byly postaveny koleje o kapacitě 5000 lůžek, sloužící v době spartakiád jako ubytovny a šatny. Autorem je Stanislav Franc a další. Dalším důležitým milníkem bylo Mistrovství Evropy v atletice konané na stadionu Rošického v roce 1978. Pro tuto akci byl komplexně zrekonstruován právě stadion Rošického a také tribuna dnešního stadionu Přátelství. Po mistrovství byla ve stejném duchu postavena ještě budova s tělocvičnou MŠMT ČR.



Topografie

Jak již bylo uvedeno dříve, Masarykův stadion a celý komplex leží na vyvýšenině. Konkrétně na plošině spojující kopce Petřín a Bílou Horu. Na jihu leží údolí Motolského potoka a čtvť Smíchov, na severu údolí Brusnice a Břevnov. Petřín vytváří ostroh nad Vltavou a zároveň Starým městem.

Dalším významným, i když umělým prvkem jsou barokní městské hradby, které celé území ještě více uzavírají. To se otevírá pouze směrem na západ do parku Ladronka.



500 m

1 : 7 500



Interpretace analýz a koncept

Schéma základních kompozičních principů

Celé území je ohraničeno terénními zlomy, které definují řešený prostor. Jsou to hradby a ostré svahy směřující téměř do všech směrů. Právě tato uzavřenost je pro návrh klíčová. Striktně vymezené území vybízí ke kompaktnímu tvaru výstavby a zároveň sjednocuje stávající s navrhovaným. Dalším prvkem, který je pro vlastní návrh stěžejní je podélná osa z východu na západ. Prochází mezi Kolejemi Strahov a míří přímo skrz všechny stadiony. Dále pokračuje po ulici Tomanova a symbolicky až na Bílou Horu. Tato osa spojuje všechny navržené struktury a nabaluje na sebe jejich hlavní veřejné prostory. Ovály a tribuny lehkootletických stadionů Rošického a Přátelství propisují do nové struktury svou půdorysnou stopu. Nová zástavba tím zároveň přenáší prostorový vjem původních stadionů, které patří k identitě místa a vytváří veřejné prostory s jedinečným charakterem. Příčná spojení mezi stadiony dělí a rytmičují novou obytnou čtvrť.

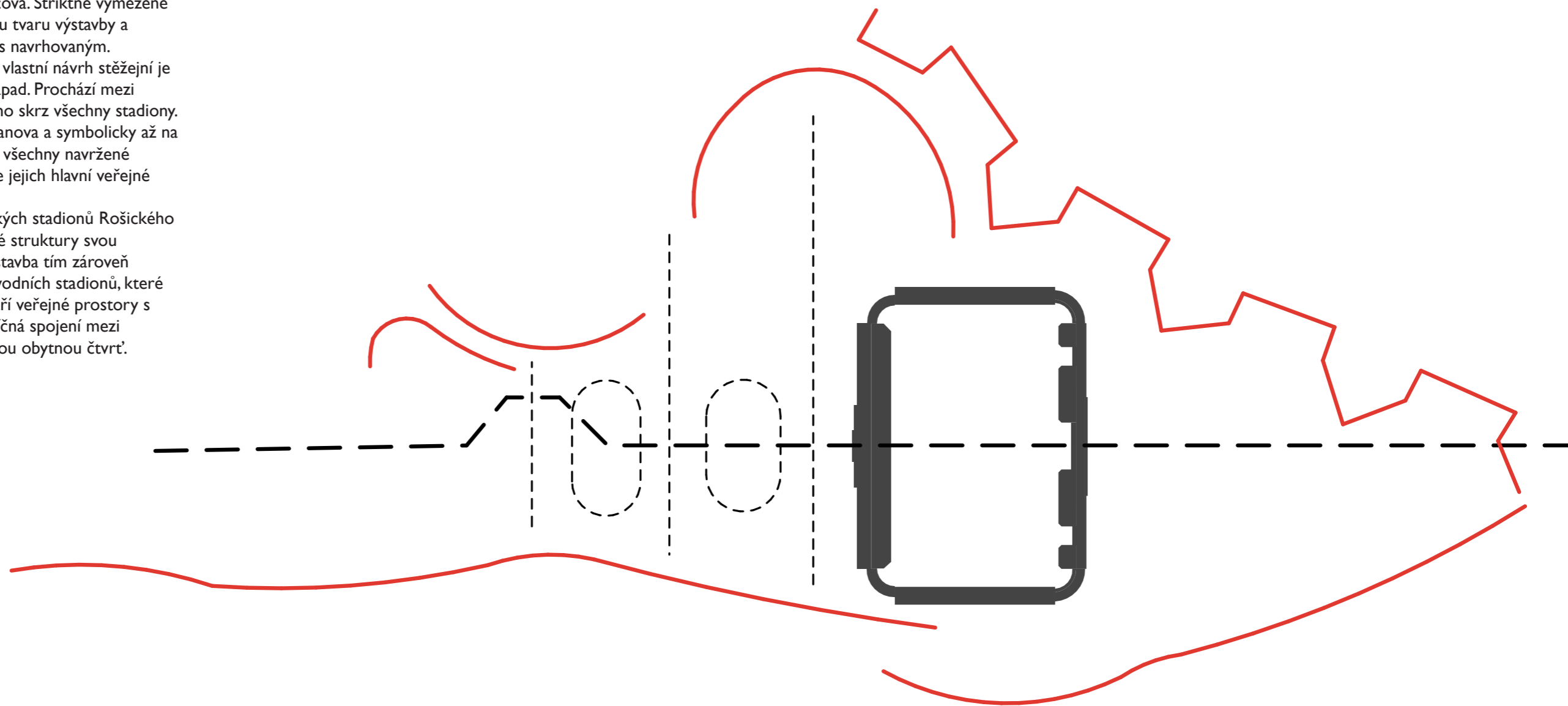


Schéma základních hmotových jednotek

Důležitou součástí konceptu je rozhodnutí, členit území do čtyř superbloků. Jeden je tvořen samotným Masarykovým stadionem. Další dva reflektují půdorysnou stopu lehkooatletických stadionů a stávající zástavbu. Poslední je pak vymezen především topografií místa. Tyto superbloky tvoří v území jasné figury a jejich středem prochází hlavní osa, která je propojuje.

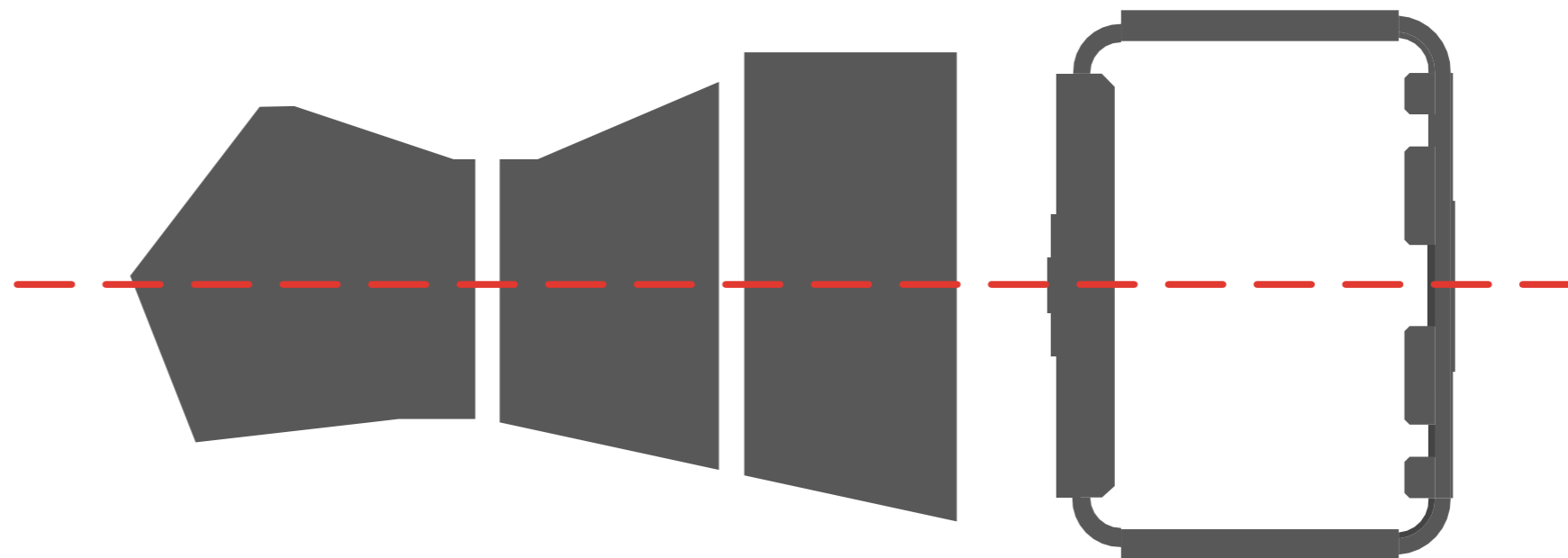
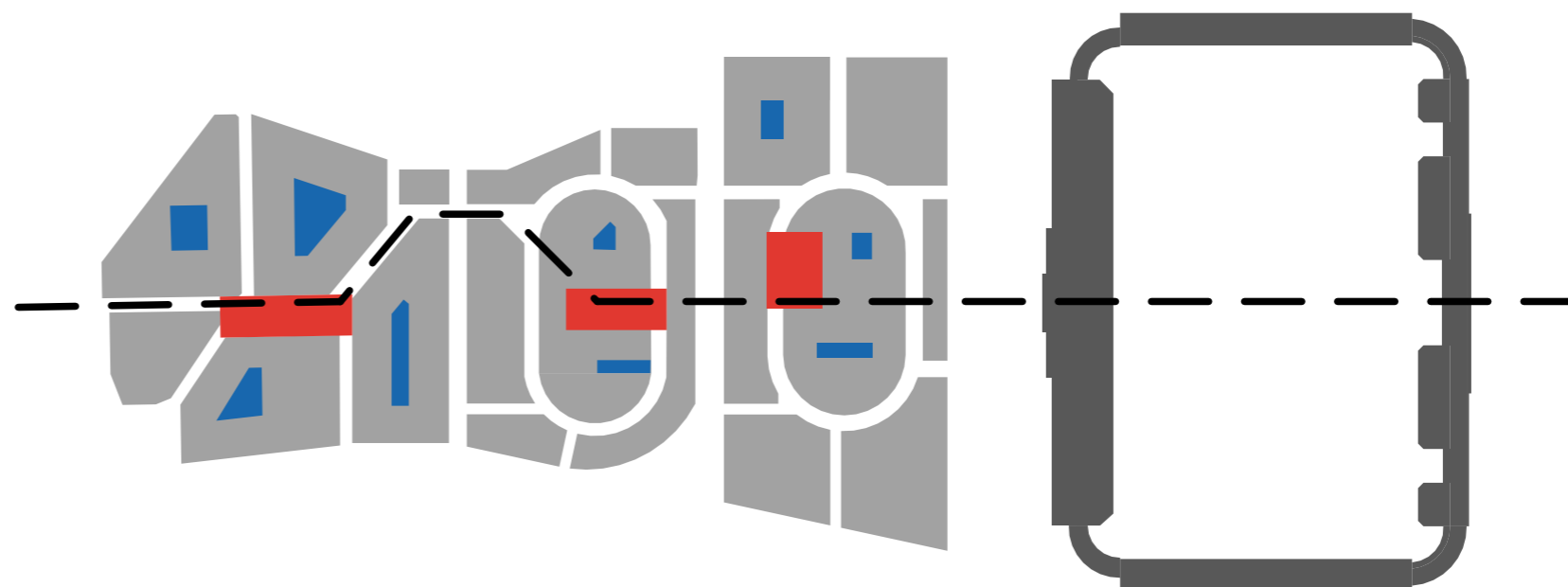


Schéma struktury a iniciačních prostor

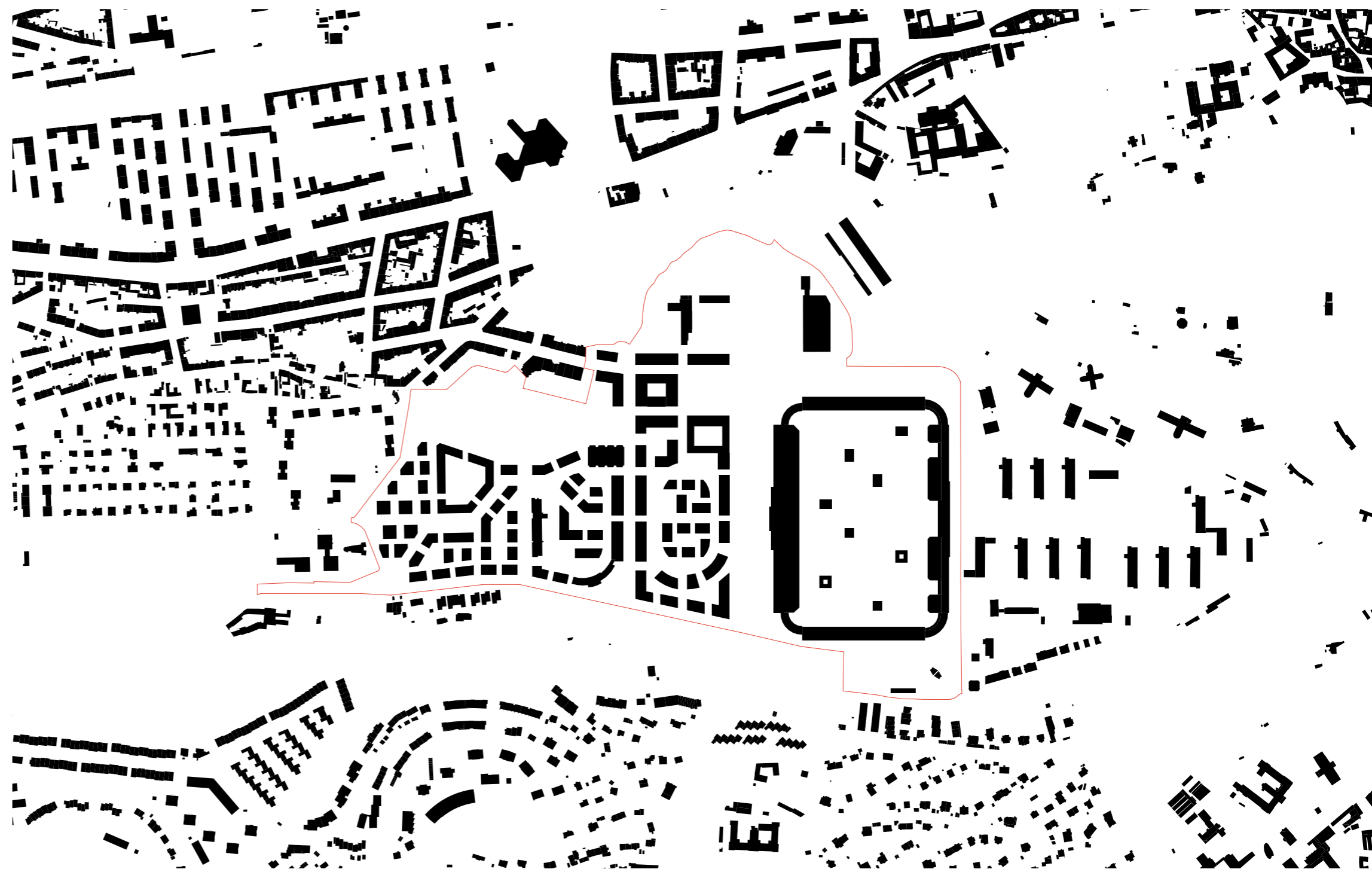
Superbloky se dále dělí na menší stavební bloky. Tím je zajištěna dobrá prostupnost a zároveň bohatost prostředí. Tyto menší bloky jsou součástí superbloku a tedy i celku. Každý má svůj osobitý charakter a svou typologii. V jejich středu středu se nachází chráněné poloveřejné místo určené pro setkávání sousedů a hry dětí. Bloky se dále váží na centrální prostor superbloku, který zároveň leží na hlavní ose. Je na něm umístěna základní vybavenost a slouží tedy jak superbloku tak celé čvrti.

Zástavba respektuje současnou strukturu a i konkrétní stavby. Proto je osa v jenom místě zahnutá okolo stávajícího bytového domu. Tato výjimka dodává konceptu novou zápletku a dále ho obohacuje.



Návrh

Na situaci je vidět množství struktur, které s řešeným územím sousedí. Především se jedná o vilovou čtvrť Hřebenka a vily na Břevnově. Břevnovská struktura se postupně mění na blokovou kolem ulice Bělohorské, zatímco na Smíchově vily střídají řadové a bytové domy. Nová čtvrť využívá nejvíce typologie bytových domů, i když ne výlučně. Ty umožňují ideální hustotu osídlení. Jejich struktura se však proměňuje a reaguje především na přímo sousedící struktury Břevnova. Jednotlivé formy vytváří různou komunikaci mezi objekty a odlišné veřejné prostory. Hlavní veřejný prostor je umístěn mezi novou čtvrtí a Masarykův stadion. Ten kromě komerčního parteru na západě obsahuje administrativní a především obytnou funkci. Na ploše je vytvořen park.



500 m

1 : 7 500





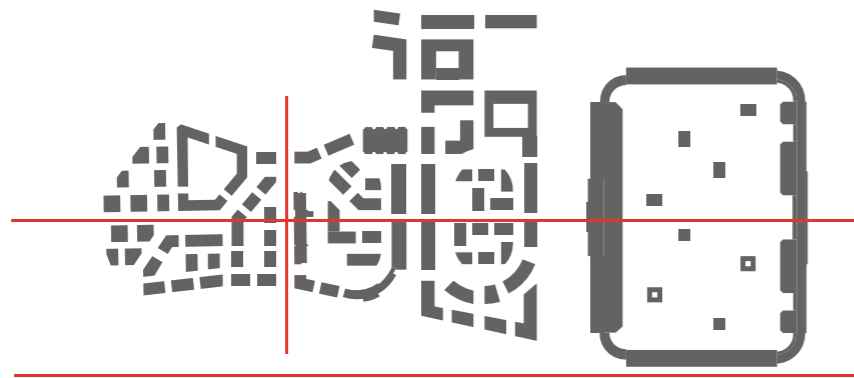
200 m

1 : 3 000

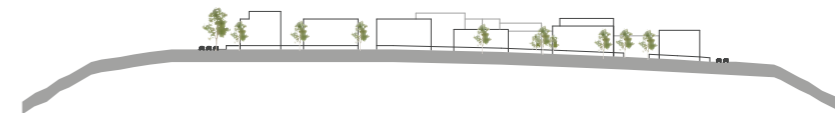




Řezopohled osou



Příčný řezopohled



Pohled z jihu



200 m

1 : 3 000

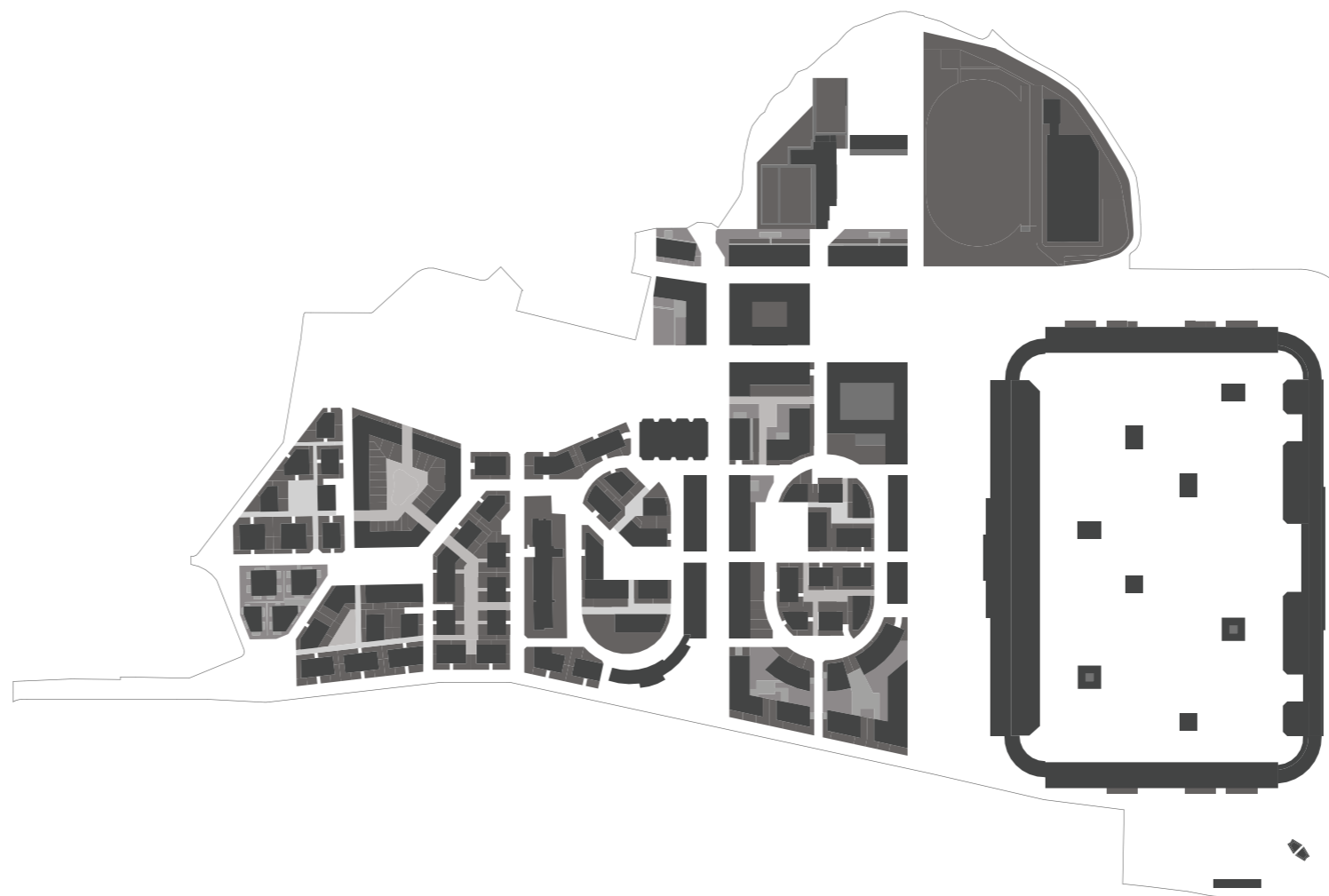
Schéma hierarchie veřejného prostoru

celé řešené území:

veřejný/ poloveřejný/ polosoukromý/ soukromý
74%/ 7%/ 5%/ 14 %

pouze superbloky:

veřejný/ poloveřejný/ polosoukromý/ soukromý
42%/ 20%/ 14%/ 24 %



- poloveřejné
- polosoukromé
- soukromé
- zastavěné
- veřejné

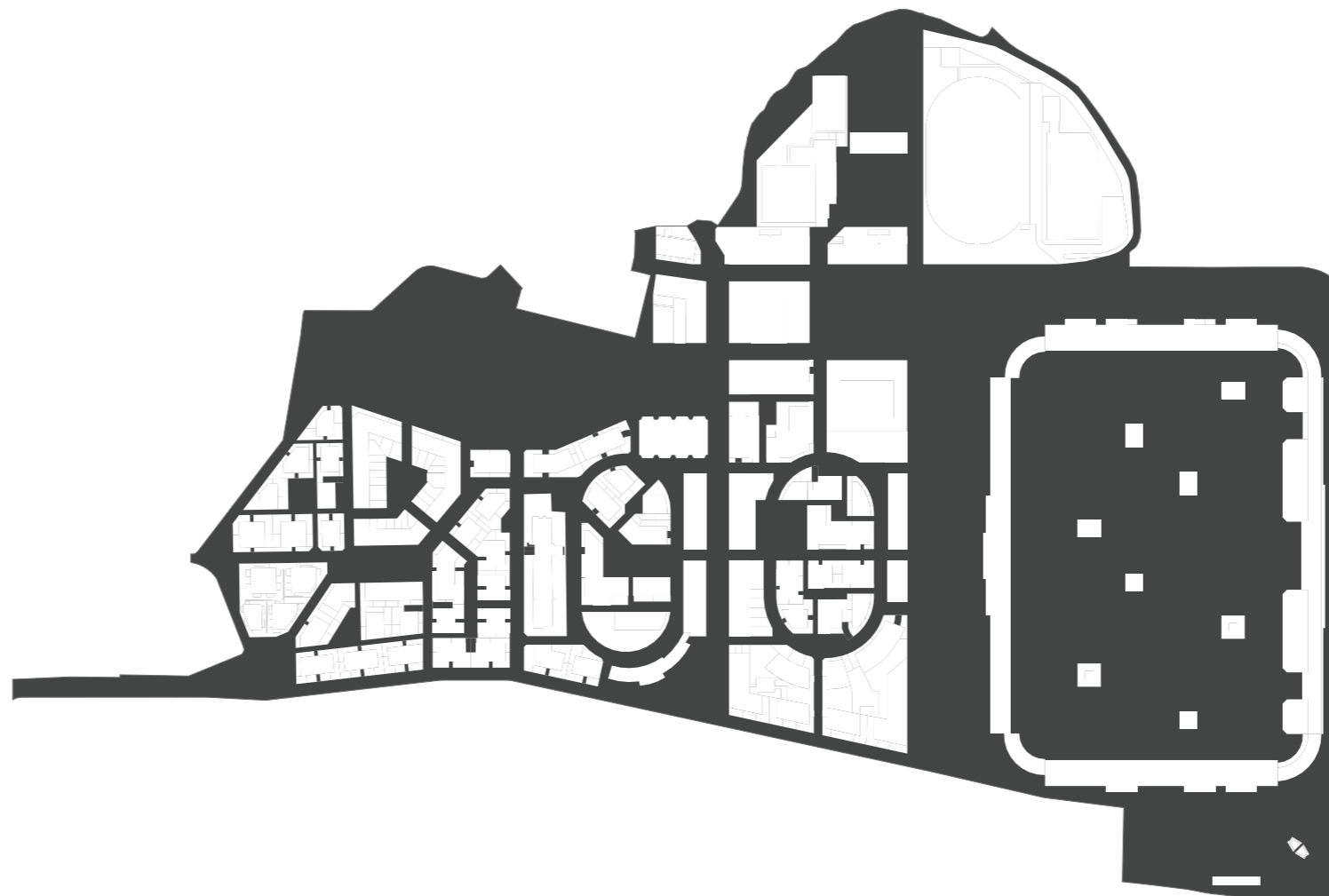
Schéma veřejného prostoru

celé řešené území:

veřejný/ soukromý
81%/ 19 %

pouze superbloky:

veřejný/ soukromý
62%/ 38 %



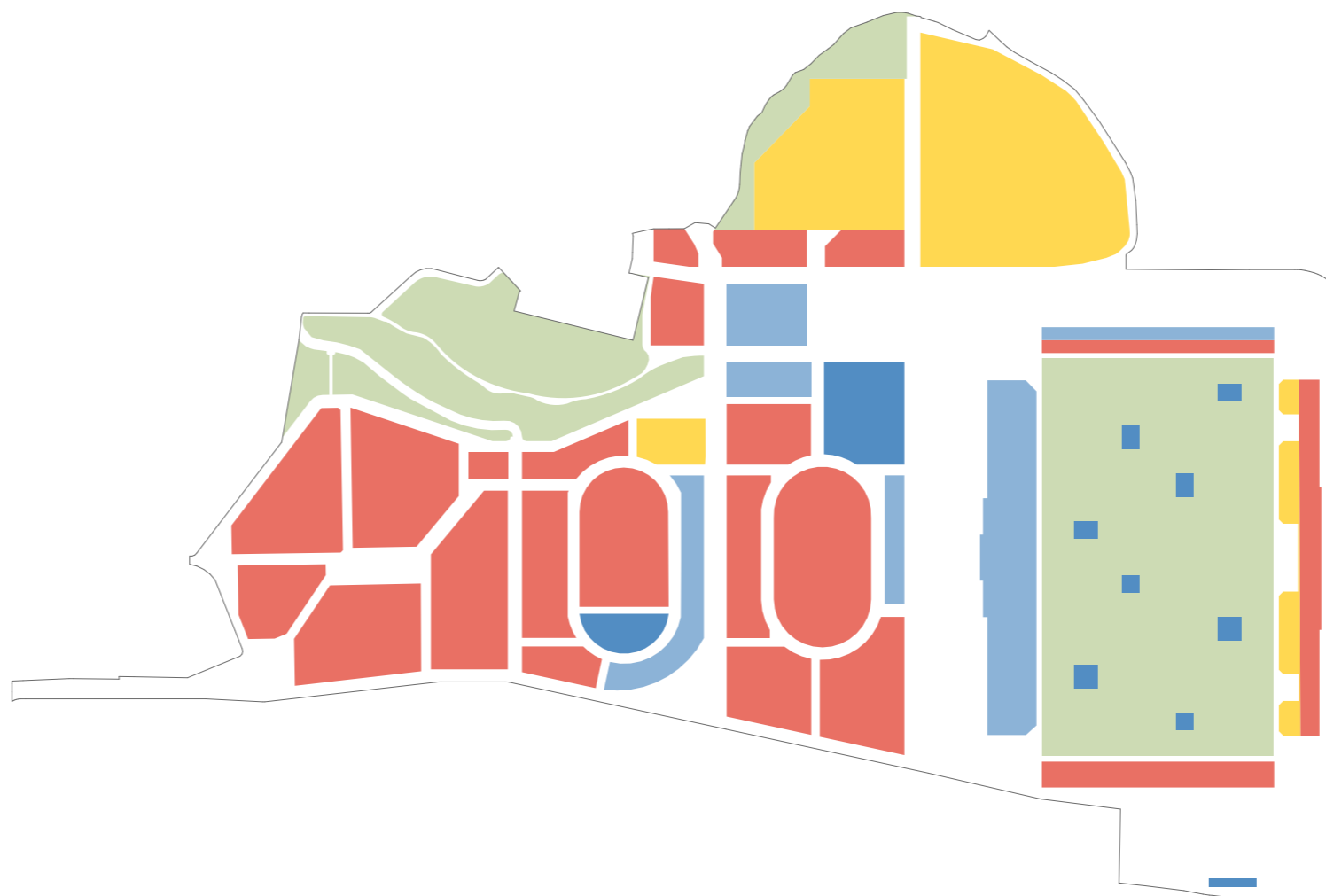
- veřejné
- soukromé

Schéma funkčního využití

řešené území - 47,5 ha
zastavěné - 10,1 ha
veřejné - 27,5 ha
zeleň - 21,4 ha

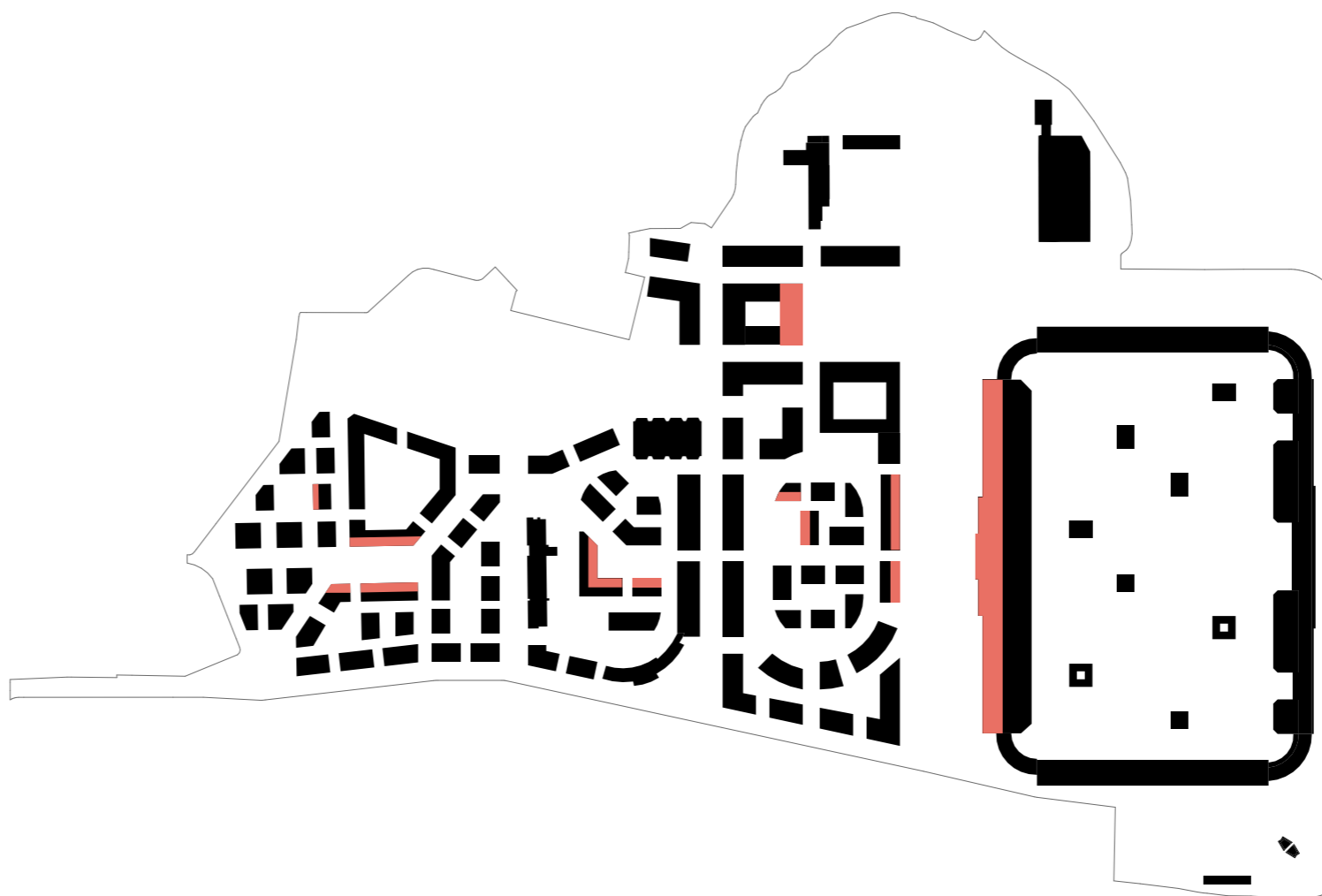
KZP - 0,35
KPP - 1,1
HPP - 310 000 m²

počet obyvatel - 4495
hustota osídlení - 155/ha



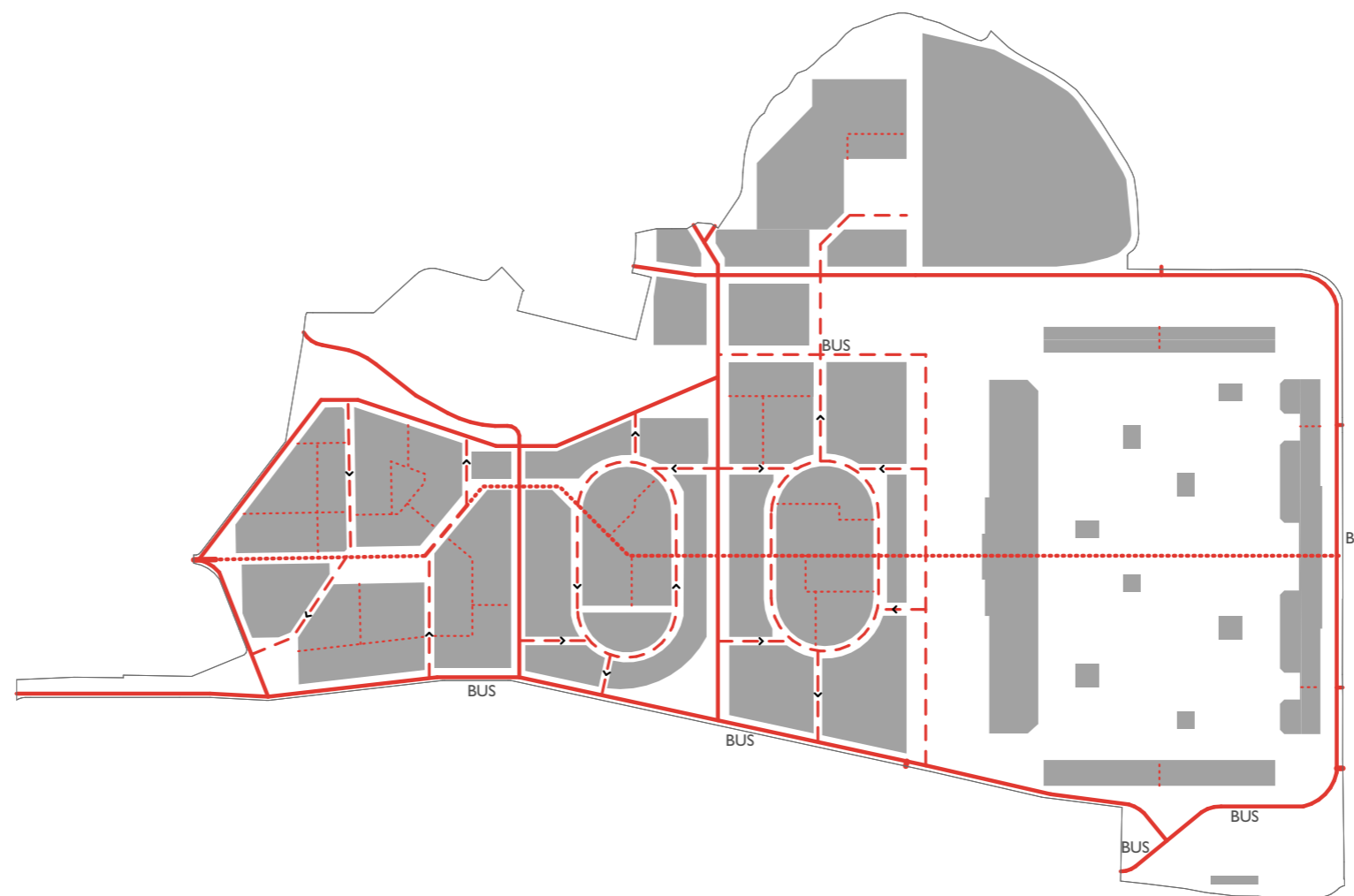
- bydlení
- administrativa
- veřejné služby
- sport
- zeleň

Schéma obchodního parteru



- zastavěné
- obchodní parter

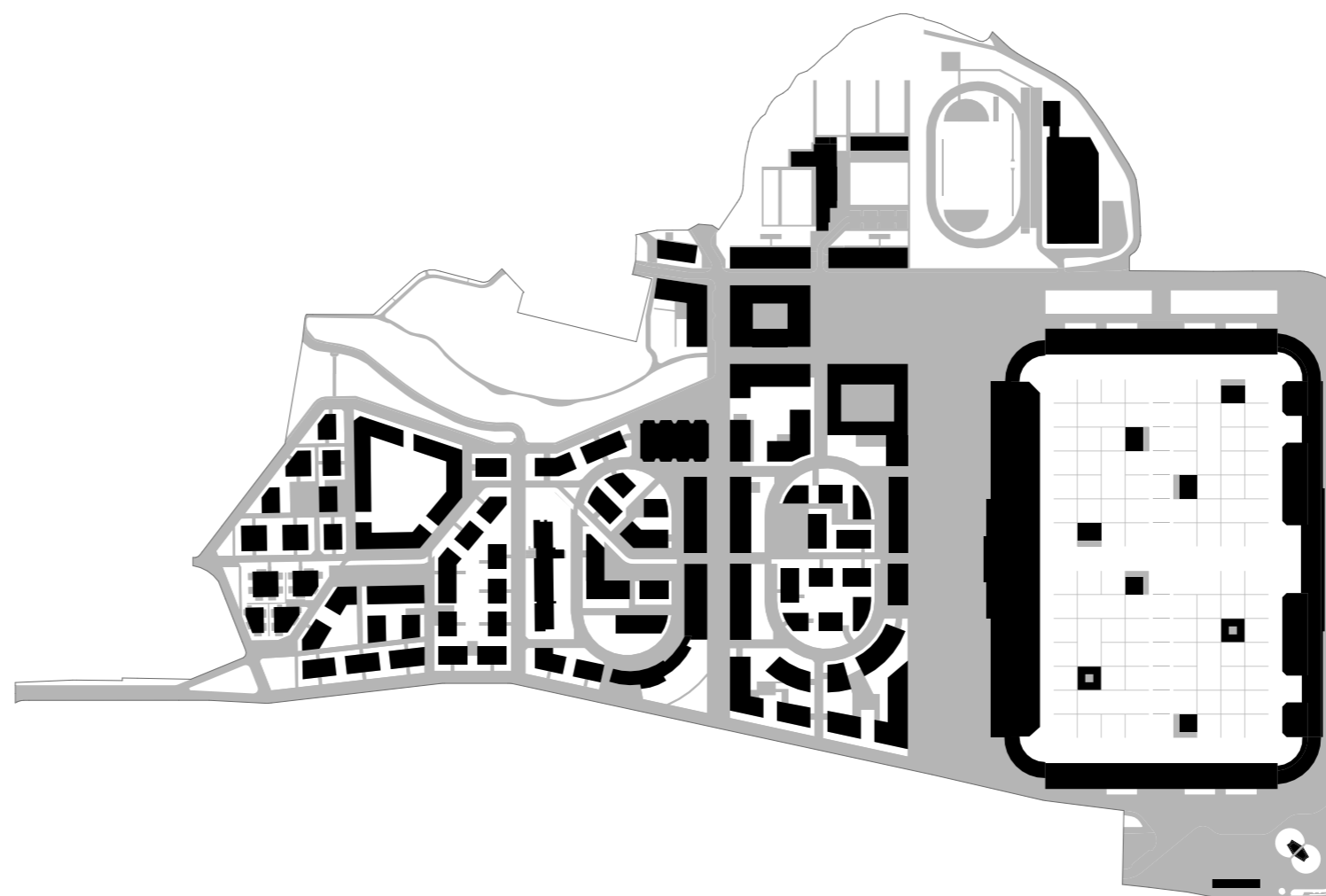
Schéma dopravní obslužnosti



- obslužné komunikace
- - - zklidněné komunikace
- ... pěší - osa
- ... pěší - lokální

Schéma ploch

zastavěné/ zpevněné/ nezpevněné
21% / 38 % / 41 %



- zastavěné
- zpevněné
- nezpevněné

Schéma zeleně

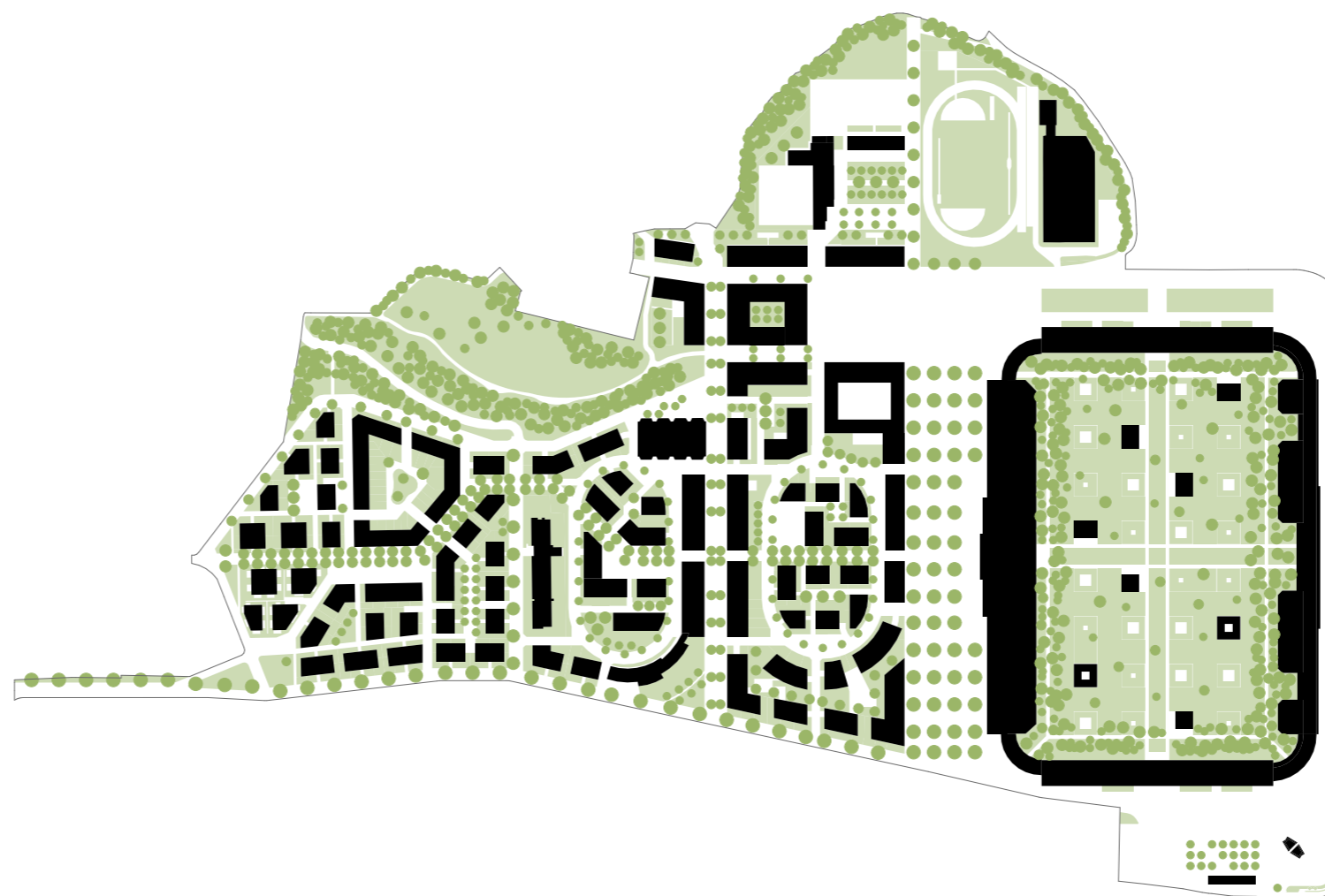
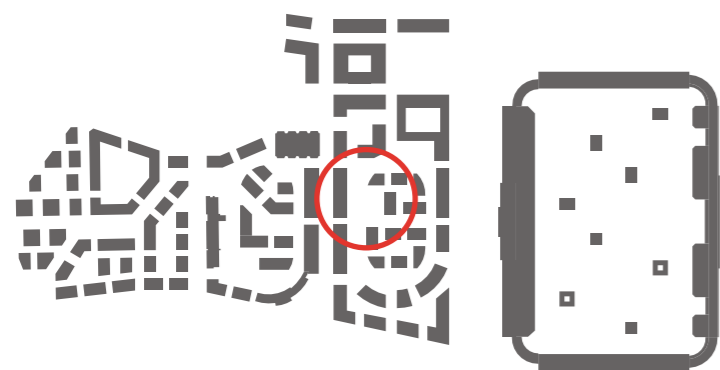


Schéma navrhovaných stromů





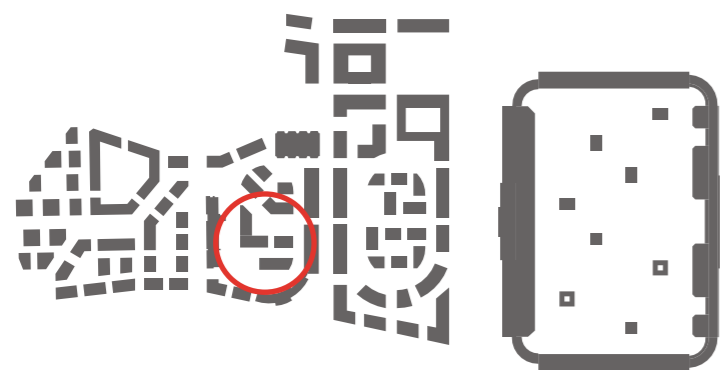
Centrum superbloku u stadionu



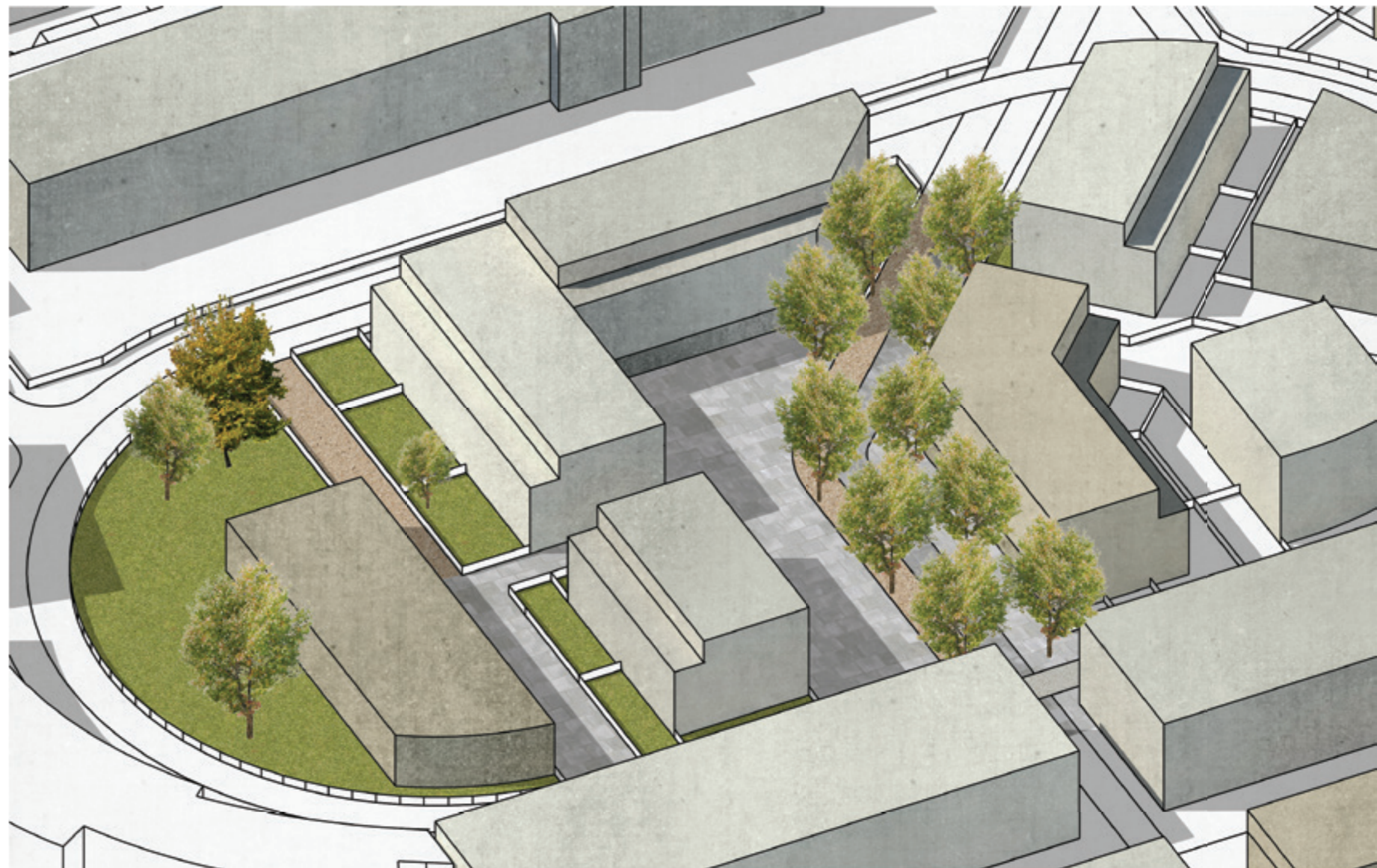
Jedná se o centrální prostor prvního superbloku. Na jeho okraji prochází hlavní osa, která sem přivádí i další lidi krom rezidentů. Další stranu prostoru tvoří zklidněná komunikace navazující na půdorysnou stopu atletického oválu. Ta slouží jako jednosměrná ulice pouze obyvatelům superbloku a na tomto místě přejímá materiál náměstí. Tím ho spojuje s klidovým místem pod stromy na druhé straně. V parteru přilehlých domů je umístěna základní vybavenost v podobě obchodu nebo kavárny.



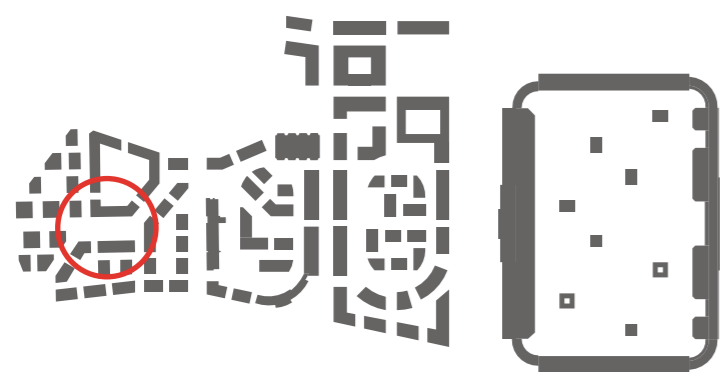
Centrum druhého superbloku a školka



Osa se na na tomto náměstí láme, její jasné vymezení je zajištěno odlišnými materiály a alejí stromů. Obchodní parter je na obou jejích stranách. Náměstí dominuje budova, která nutí osu k zalomení. Místo je pojednáno velkoformátovou dlažbou, která plochu sjednocuje. Úzký, také vydlážděný průchod, směřuje k předprostoru školky. Toto místo už má charakter klidného poloveřejného prostoru a je obklopeno předzahrádkami domů a zahradou školky. Mlatová cesta ho dále spojuje i s oválem původního stadionu.



Centrum třetího superbloku na ose



Podélný tvar tohoto prostoru je i zde uzavřen dominantní hmotou domu, který nutí osu k zalomení. Můžeme zde vidět zpracování profilu osy, která je vymezena stromovou alejí. Její profil je rozdělen na hlavní dlážděnou část pro rychlý pohyb chodců i jízdu kol. Přírodnější a parkový charakter jí dodává mlatový pás, který je příjemnější k chůzi a dodává tím ose i okolním prostorům jistou neformálnost a útulnost. Severní fronta náměstí je tvořena řadovými domy s obchodním parterem - townhousy.



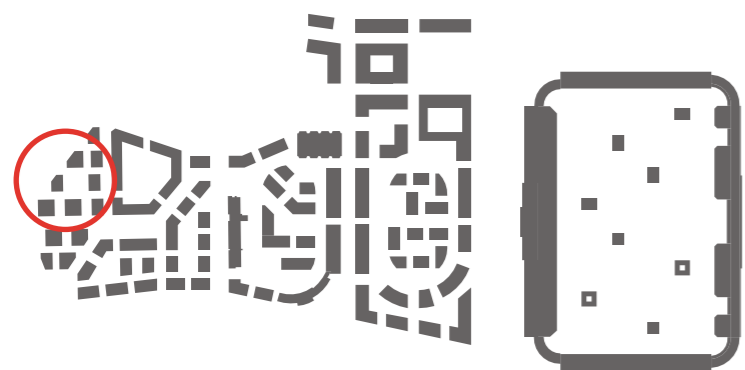
Poloveřejný dvůr s hřištěm



Klidný poloveřejný prostor obklopený soukromými zahrádkami řadových rodinných domů. Jedná se o místo odpočinku a především místo pro hry dětí na malém hřišti. Je to místo s vysokou sociální kontrolou, které slouží obyvatelům malého bloku, ale také lidem z širšího okolí.



Náměstíčka s kavárnou

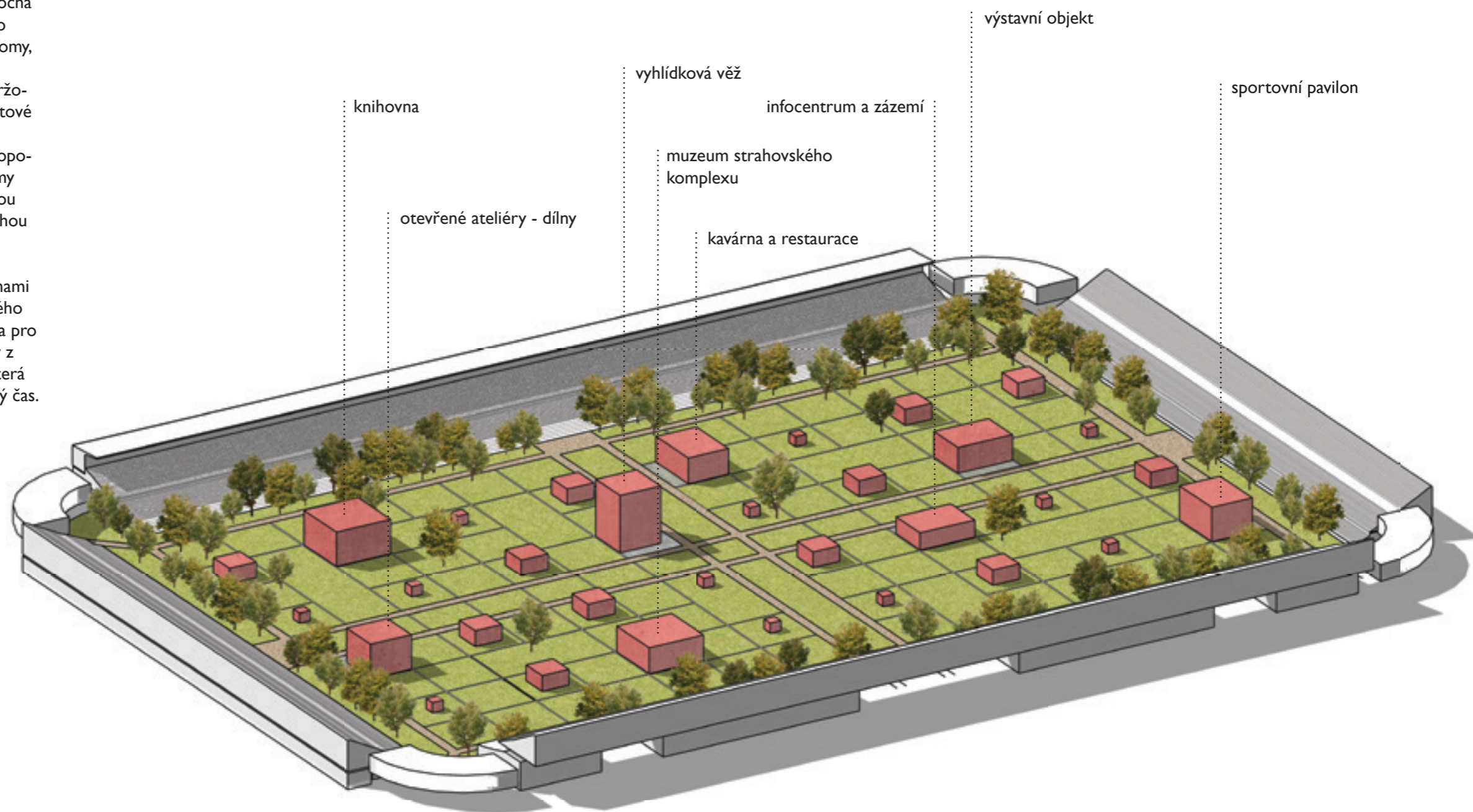


Malý a útuný prostor uvnitř struktury atriových a schodišťových bytových domů je obklopen soukromými předzahrádkami a jsou zde vysázeny velké stromy. V parteru jednoho z domů je umístěna kavárna nebo malá restaurace. Toto místo můžete zahlédnout, když jdete okolo alejí hlavní osy.



Axonometrie Masarykova stadionu - park

Na hlavní sletové a později spartakiádní ploše uvnitř Masarykova stadionu navrhují park. Obrovská plocha stadionu přináší působivý prostorový vjem. Proto jsou na ní umístěny pouze solitérní objekty a stromy, které tento zážitek nenarušují. Cesty a objekty jsou umístěny podle přísně dodržované mřížky, která symbolizuje spartakiádní a sletové figury a reaguje na strohost a řád stadionu. Stromy v parku zastávají organický element a propojují řád s přírodou. Na otevřené ploše jsou stromy solitérní a nebrání vnímání celku. Podél tribun jsou hustě vysázeny a tvoří přírodní předěl mezi plochou a tribunami. Solitérní objekty jsou rozděleny do tří kategorií. Nejmenší jsou okrasnými prvky, především sochami a uměleckými instalacemi. Větší jsou místa krátkého zastavení nebo odpočinku. Například altány, místa pro grilování nebo venkovní výstavní prostory. Každý z největších objektů má svou specifickou funkci, která přivádí lidi do parku a umožňuje strávit zde volný čas.

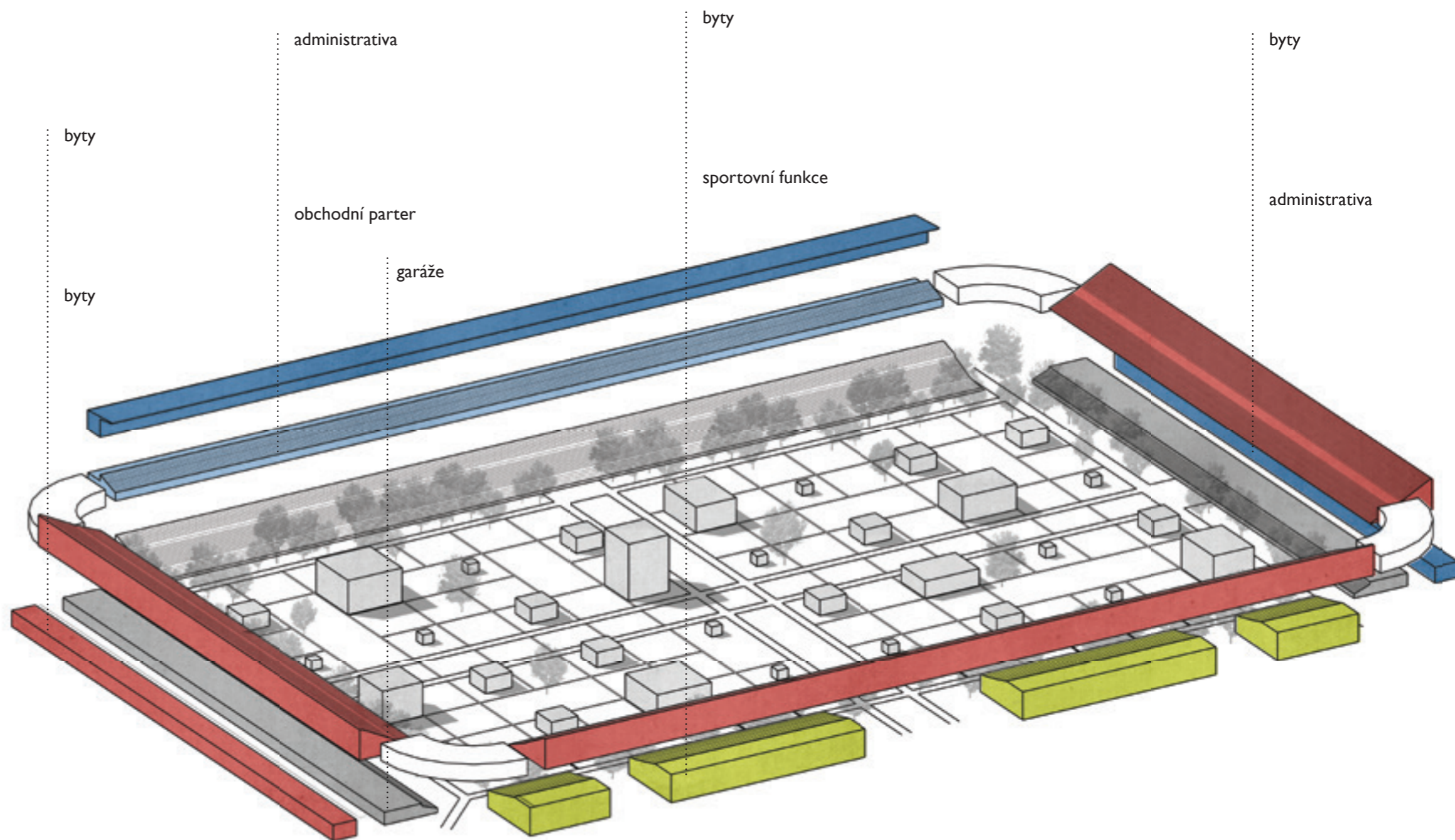


Axonometrie Masarykova stadionu - tribuny

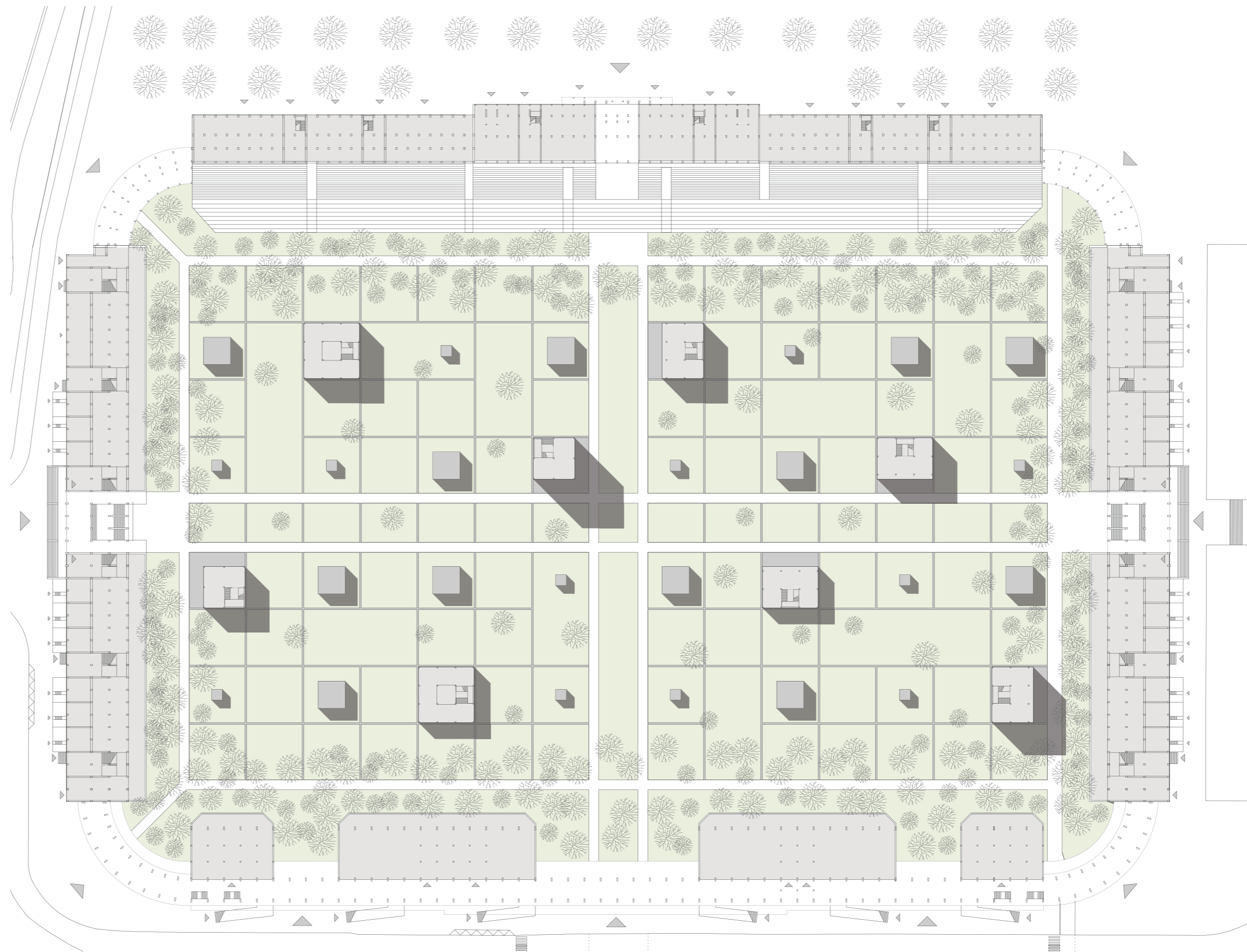
Prostorově velkorysé tribuny dávají možnost transformovat jejich funkci. Jejich opakující se nosný systém je osnovou, která nabízí jasný počátek. Jižní a severní tribuna mají stejný nosný systém. Obě jejich patra nabízí místo pro mezonetové byty. Ve spodní části severní tribuny jsou umístěny malé kanceláře, kvůli pouze severní orientaci.

Východní tribuna je nejnovější a prostorově nejbohatší. Zachovávám zde sportovní funkci v parteru, která slouží jak studentům tak i novým obyvatelům. Na ochozu jsou prostorově podobné byty jako na jižní a severní tribuně. Vzniká zde prostorná pavlač, která obsluhuje všechny byty na ochozu těchto tří tribun.

Západní tribuna je nejstarší a zároveň první stálou tribunou. Navrhují zde obnovit původní fasádu z třicátých let. Je zde umístěn obchodní parter směřující směrem k velkému předprostoru a nové čtvrti. Vytváří tedy hlavní čtvrt'ové centrum. Ve vyšších podlažích jsou umístěny administrativní prostory.

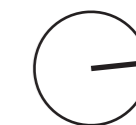


Výkres parteru Masarykova stadionu



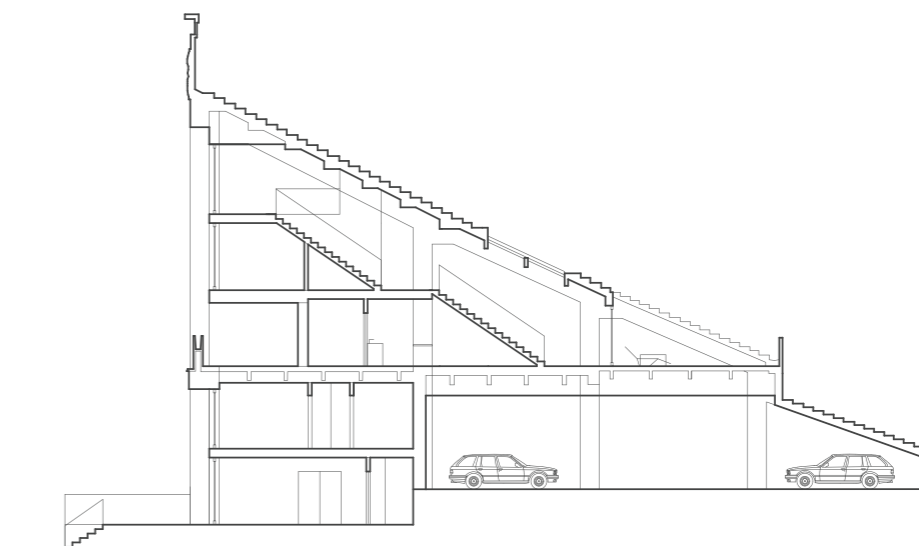
100 m

1 : 1 500

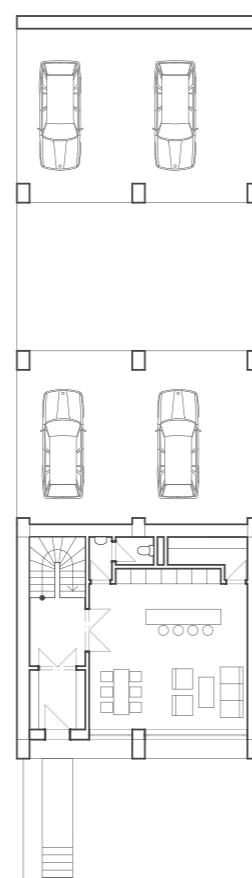


Příklad řešení části jižní tribuny

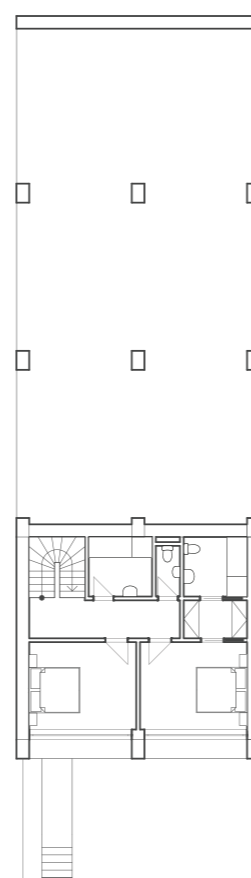
Jižní tribuna se skládá ze dvou výškových úrovní. První, lehce vyvýšená nad terén ulice, vytváří prostor pro dvě klasická podlaží. Mezonetové byty v této části mají každý svou zvýšenou předzahrádku, přes kterou jsou navrženy vstupy. Jedná se tedy o parafrázi řadových rodinných domů. Byty vždy zaujímají dvě pole konstrukčního systému. Hlouběji v tribuně jsou umístěna parkovací stání. V druhé výškové úrovni na ochozu jsou vstupy do dalších mezonetových bytů. Ty tentokrát mají tři klasická podlaží, jejichž půdorys postupně ustupuje. Přístup do bytů je navržen ze společné pavlače, která prochází jižní, východní a severní tribunou okolo stadionu. Opět je využito dvou polí konstrukčního systému. Aby byla prosvětlena celá dispozice, jsou některé panely hlediště tribun vynechány.



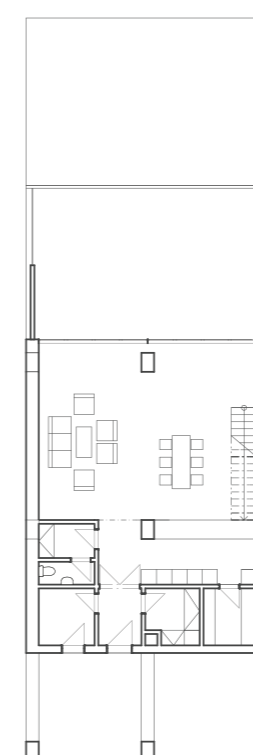
I. NP



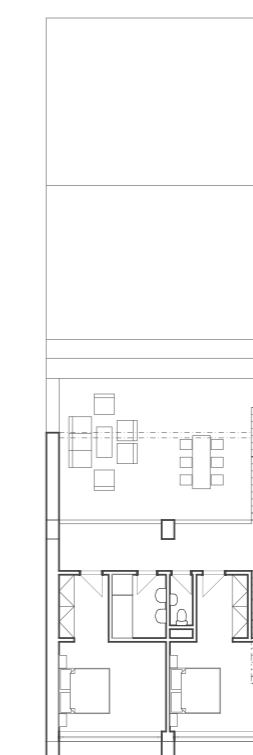
2. NP



3. NP



4. NP



5. NP



20 m

1 : 300



Závěr

V zadání stanovený rozsah práce směřující více ke komplexnímu řešení území se dle mého názoru ukázal správným. Snaha směřovat skrz měřítky tak, aby návrh fungoval ve všech, byl cíl, který je v této práci sledován.

Návrh se snaží vytvořit ze špatně fungujícího a chátrajícího místa plnohodnotnou čtvrť, čímž interpretuje a posiluje stávající kvality lokality. Staví na studiu již realizovaných obytných čtvrtí. Masarykův stadion zůstává objemově zachován společně s okolními plochami. Naplnění jeho tribun novými funkcemi pomáhá dnes volným místům získat svou funkci a zároveň spojit celý strahovský komplex.

Použité zdroje

časopisy

Architekt SIA 1930, str. 205

Architekt SIA 1935, str. 1

Architektura ČSR 1948, str. 165

Architektura ČSR 1963, str. 280

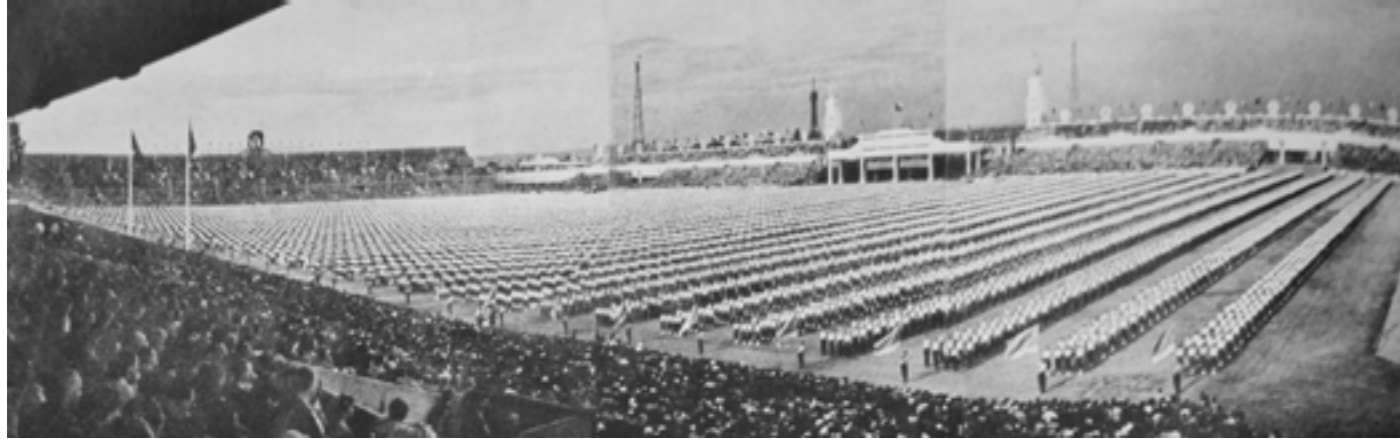
Architektura ČSR 1975, str. 311

Architektura ČSR 1980, str. 112

Architektura ČSR 1982, str. 402

knihy

Rostislav Švácha, Martin Horáček, Marcela Horáčková, Jiří Křížek, Martina Mertová, Martin Strakoš, Markéta Svobodová, Robert Šrek/ Prostor-architektura, interier, design, 2012
/Naprej! Česká sportovní architektura 1567-2012
/ISBN 9788087064085



Chtěl bych tímto poděkovat architektům Janu Sedlákovi a Ivanu Hnízdilovi, rodičům a Tereze. Díky

