
KATEŘINA HOLUBOVÁ

FAKULTA UMĚNÍ
OSTRAVSKÁ UNIVERZITA

.....
DIPLOMOVÁ PRÁCE
FA ČVUT
2017/2018

DIPLOMOVÁ PRÁCE
ČESKÉ VYSOKÉ UČENÍ TECHNICKÉ V PRAZE
FAKULTA ARCHITEKTURY

autor	Bc. Kateřina Holubová
název práce	Fakulta Umění - Ostravská Univerzita
vedoucí práce	Ing. arch. Dalibor Hlaváček, Ph.D.
asistent	Ing. arch. Martin Čeněk, Ph.D.
ústav	15128 Ústav navrhování II
semestr	zimní semestr 2017/2018



OBSAH

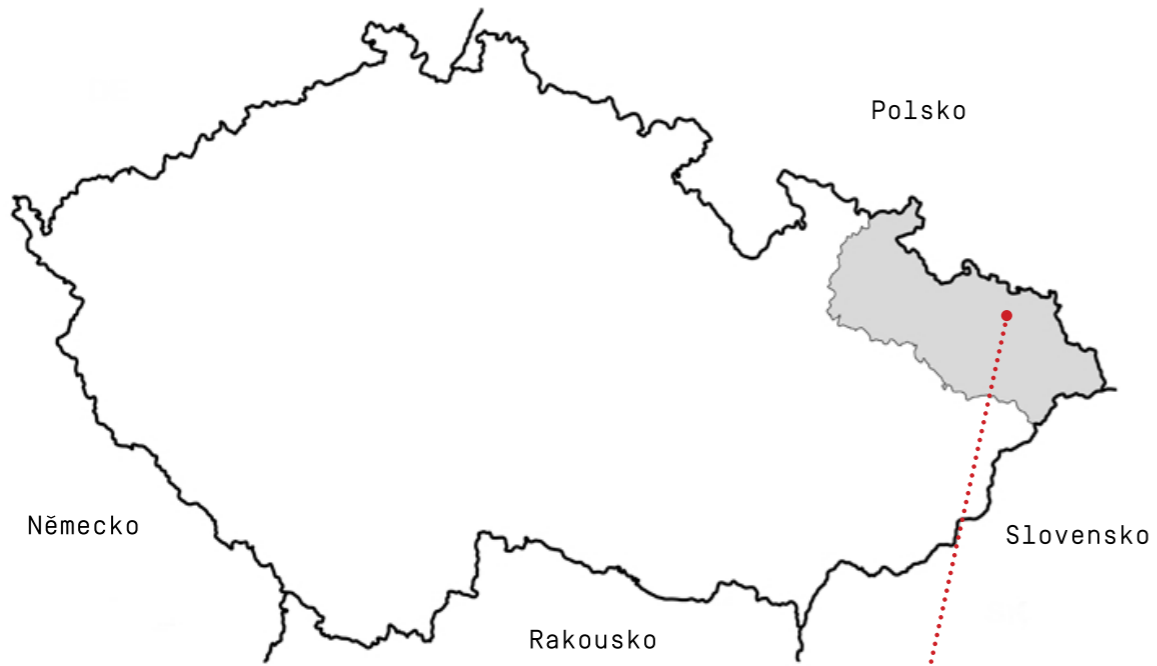
ÚVOD	anotace	07
ANALYTICKÁ ČÁST	lokality	10-15
	historie	16-21
	současný stav	22
	analýza území	24-35
	struktura univerzity	36-37
STAVEBNÍ PROGRAM		38-39
PŘÍPADOVÉ STUDIE		41-49
NÁVRH	autorský text	50-52
	situace	54-55
	koncept	56-61
	vizualizace	62-77
	půdorysy	78-93
	řezy	94-97
	pohledy	98-101
	detail fasády	102-103
DOKUMENTY		104-107
ZDROJE		108

ANOTACE

Diplomová práce reaguje na myšlenky Ostravské univerzity, která má představu o vybudování nového univerzitního areálu, konkrétně Fakulty sportu a Fakulty umění. Území, které by mělo pro tyto účely sloužit, se nachází v centru města, v nezastavěné oblasti za divadlem A. Dvořáka. Navrhovaná Fakulta umění v kombinaci s životem mladých lidí by měla fungovat jako oživující prvek současně městské atmosféry, který dotváří obraz města. Místo, které bude kloubit dohromady kulturní, společenskou a naučnou aktivitu města Ostravy.

ANALYTICKÁ
ČÁST

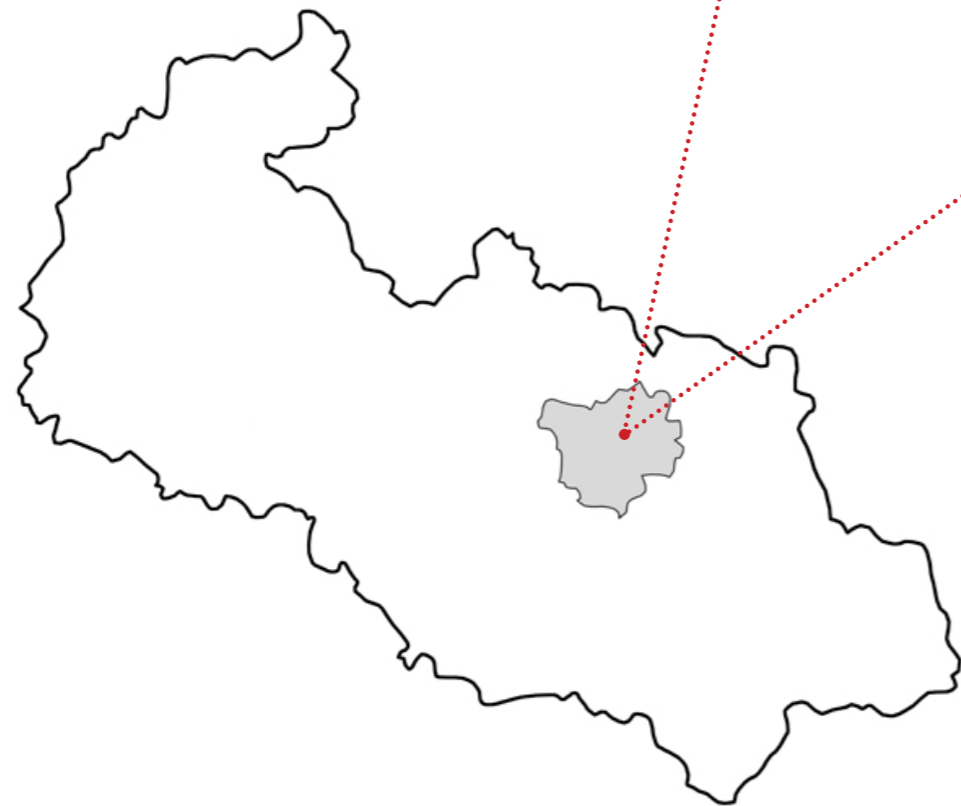
MORAVSKOSLEZSKÝ KRAJ



MĚSTSKÁ ČÁST MORAVSKÁ OSTRAVA A PŘÍVOZ



MĚSTO OSTRAVA



SCHWARZPLAN ŘEŠENÉ LOKALITY



ŘEŠENÁ LOKALITA

Pozemek pro výstavbu nového univerzitního areálu [Fakulta umění, Fakulta sportu s vnějšími sportovišti] získala Ostravská univerzita od města v roce 2017. Jedná se o prostor za městským divadlem A. Dvořáka, který by měl sloužit k účelu dotvoření dnes prázdné a nezastavěné části centra města.

SOUČASNOST

V dnešní době je řešené území pomyslně odděleno od centrálních částí městské zástavby. Mezi jeho hlavní výhody patří návaznost na přírodní prvek v podobě řeky Ostravice a s ní spojenou turisticko-cyklistickou trasu vedoucí do Beskyd. Dále pak bezprostřední návaznost na historické jádro města, což odpovídá dnešnímu umístění jednotlivých fakult Ostravské univerzity rozmístěných převážně v centru města.

VÝHLED DO BUDOUCNA

Tato lukrativní lokalita byla svého času uvažována jako ideální pro výstavbu bytových domů se zachováním městských principů. Myšlenka rozrůstání města směrem univerzitního areálu je ovšem dle mého krok správným směrem. Centrum Ostravy dnes zeje prázdnoutou, davy obyvatel dávají přednost obchodním domům a historické zvyky pomalu ztrácejí na významu. Propojením centrální části města se životem mladých studentů je tak možná spojení, které opět rozproudí život v samotném centru.



NOVÝ AREÁL OSU

- 1a - **Fakulta umění** [výtvarná část]
- 1b - **Fakulta umění** [hudební část]
- 2 - **Fakulta sportu** [výhledové řešení]
- 3 - **Vnější sportoviště FS** [výhledové řešení]

KONTEXT LOKALITY

Území je vymezeno třemi rozlišnými útvary města. Ze strany severní historickým centrem, ze strany jihovýchodní je lemováno řekou Ostravicí, oddělující Slezskoostravský hrad od jádra města. Ze strany západní rozvojovým projektem Nová Karolina, vzniklém na původním brownfieldu.

ČERNÁ LOUKA

Městský prostor, jež je typickým výstavištěm, která v krajských městech programově vznikala. Území s roztroušenými pavilony protkané zelenými a zpevněnými plochami. V současnosti jde o místo nepřilíživě začleněné do života města. Působí opuštěným a uzavřeným dojmem, bez sociální kontroly. Název Černá louka má původ od trhů s vepří, které se na tomto místě konaly už od středověku. V minulosti se jednalo o nezastavěný prostor za hradbami. Ke konci 19. století se zde začal vyvážet materiál z koksoven. Halda se natolik navýšovala, že musela být zřízena lanovka místo dráhy. Roku 1917 dosahovala na vrcholcích výšky až 25 m. Čímž si u obyvatel získala jméno „ostravské Aply“. Po vzniku ČSR proběhl neúspěšný pokus o její likvidaci. Svě místo zde našel zábavní park Tivoli s horskou dráhou. Mezi lety 1935 - 1936 byla halda zlikvidována. Později na jejím místě stávaly cirkusy a koncem 50. let začala výstavba současného výstaviště.

ŘEKA OSTRAVICE

Řeka, jež dala městu jméno, pramení v Beskydech. Až po ústí tvoří historickou zemskou hranici Moravy a Slezska. Koryto bylo vlivem rozvoje osídlení a průmyslu dotčeno umělými zásahy. Posledním jejím přítokem je říčka Lučina, u jejichž soutoku leží Slezskoostravský hrad. Ostrava by si jistě zasloužila kultivaci nábřeží v prostoru městského centra a větší začlenění řeky do jeho života. Taktéž takového pojetí Černé louky, aby dosáhlo celoměstského významu společně s vazbou na Slezskoostravský hrad.



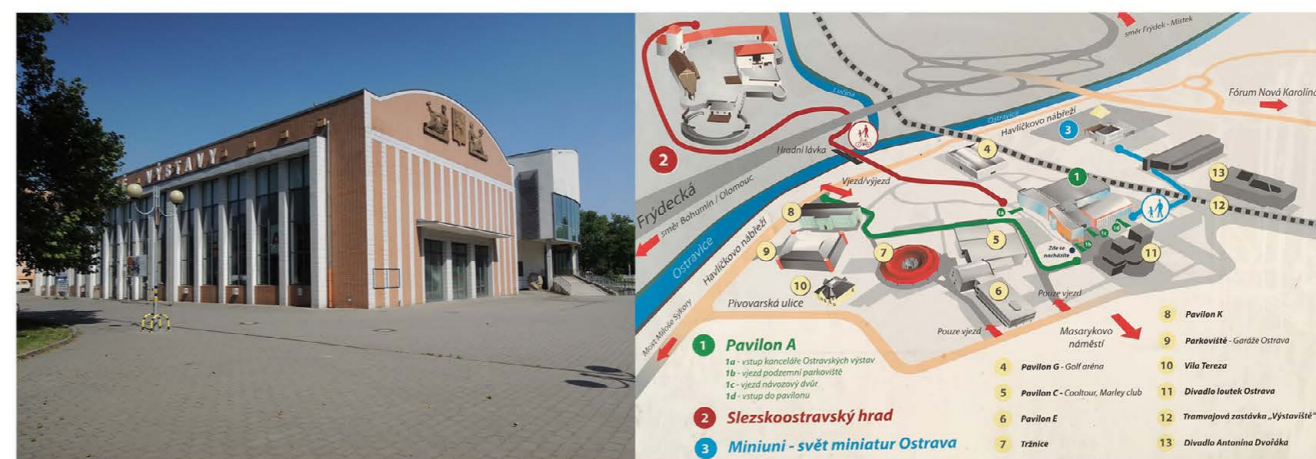
Současný stav

1880



Zábavní park Tivoli

Černá louka po roce 1936



Pavilon A z roku 1960

Orientační plán výstaviště

HISTORICKÉ SOUVISLOSTI

Urbanistická minulost kteréhokoliv sídla je nedílnou součástí jeho dnešního urbanistického konceptu. Ostrava dostala jméno podle protékající řeky Ostravice. Podle významu slova - ostře, rychle, bystře tekoucí řeka.

STŘEDOVĚK

V těsné blízkosti starší slovanské osady byla roku 1267 založena Ostrava. Město před soutokem řeky Ostravice a Odry. Sloužila jako sídlo u přechodu řeky. Pravděpodobně se jednalo o obchodně tržní sídlo, také i s funkcí administrativně správní. V roce 1362 mu král a císař Karel IV. udělil právo konání šestnáctidenního výročního trhu. Město založené z iniciativy církve nese znaky programově založeného sídla, můžeme tak usuzovat na základě významných urbanistických aspektů jako je náměstí a uliční síť.

Poloha sídla vůči řece nevybočuje ze zvyklostí středověku. Bylo založeno v blízkosti brodu, na druhé straně se však postavilo k řece zády. Vlastní město bylo později od řeky odděleno pásem hradeb. Řeka sloužila jako zdroj vody, ale i jako likvidátor odpadu.

Zpočátku město bylo bez hradeb, které se vybudovaly mezi lety 1371-1376. V hradbách byly zřízeny tři hlavní brány - na severovýchodě Záměstní brána, největší a silně opevněná. Na jihovýchodě Hrabovská / Vítkovská brána a na severozápadě brána Přívozká.

Jádrem města se stalo obdélníkově náměstí, rozlohou velkoryse založené, 125 x 75 m. S náměstím souvisí uliční síť, založena jako pravoúhlá. Stává se jedním z potvrzení kolonizačního původu města. Náměstí je obklopeno měšťanskými domy a v rohu umístěnou radnicí. Město bylo zastiženo řadou katastrof - požáry, morem i třicetiletou válkou. Spousta našich měst má za sebou středověkou historii. Jsou zakotveny řadou původních objektů a svou přežívající uliční strukturou. Především jejich rozloha dnes představuje historická jádra měst.



ZMĚNA V NOVOVĚKÉ INDUSTRIÁLNÍ MĚSTO

Změna představovala dlouhodobý proces, započatý objevem uhlí. Hlavní urbanistické okolnosti představují vznik předměstí, zánik městských hradeb a nastoupení železniční dopravy. Prudký růst aglomerace nastartovalo v roce 1828 založení železárny ve vsi Vítkovice. Jako další zanikl prasečí trh za hradbami, dříve konaný na budoucím Antonínově náměstí. V jeho místě vznikla větrná jáma Antonín, v jejíž souvislosti na řešeném území se začala navyšovat halda sutí. Napojení na Severní dráhu Ferdinandovu v roce 1847 dalo vzniknout nádražím ve Svinově a Přívoze. Způsobila, že se Ostrava v druhé polovině 19. století stala jedním z nejvýznamnějších průmyslových středisek Rakousko-uherské monarchie. Také měly vliv na další směry územního rozvoje Moravské Ostravy.

V maloměstském prostředí klíčila velká touha po vzestupu - „zvelebení velkoměstského charakteru“. Vize rušných ulic s elegantními hotely, kavárnami a obchody s výkladními skříněmi. Do nebe čnějící mrakodrapy.

Společenský život na přelomu 19. a 20. století, se odehrával v centru města. Podle národnosti v Českém národním domě [dnešní divadlo J. Myrona], v Německém domě [zničeném během 2.SV], v Polském domě a Městském divadle [dnešní divadlo A. Dvořáka]. Na vývoj městské struktury měla vliv regulace vydaná ke konci 19. století - povolení stavět, při hlavních komunikacích, jen řadové, minimálně dvou-podlažní domy. Z hygienického hlediska, na konci 19. století, byla nutná asanace staré zástavby.

Po roce 1900 nastal rozmach stavební činnosti. Antonínovo náměstí se mělo stát jednou z nejhezčích částí a jakousi branou do města. Posledních 20 let před válkou dalo centru města řadu staveb pro bydlení a kulturu.

MEZIVÁLEČNÁ DOBA

Období dalšího rozvoje průmyslu a především vize dokončení občanského vybavení v městě. Roku 1924 se naplnil sen o tzv. Velké Ostravě, připojilo se sedm obcí. Vyrostla řada obchodních domů, bank a administrativně správních budov, mezi nimi i Nová radnice. Pozitivní vývoj byl poznamenán hospodářskou krizí v roce 1930 a nástupem 2. světové války. V tomto dvacetiletí bylo vybudováno více než 40 staveb občanského vybavení. Centrum města se rozšiřuje na sever a dochází i rozvoji na druhém břehu řeky Ostravice.



Pohled na město Moravskou Ostravu
1728



Hlavní náměstí - Ring
1898



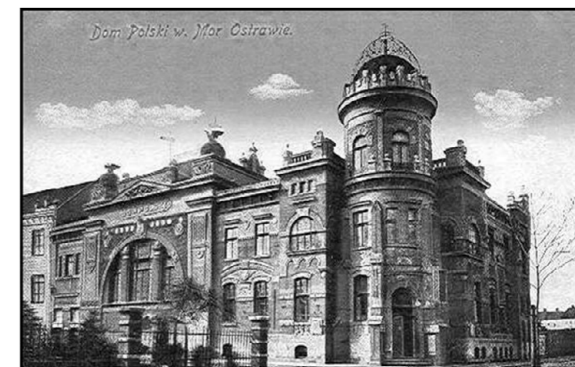
Slezskoostravský hrad - před poklesem vlivem důlní
činnosti
1914



Antonínovo náměstí [dnešní Smetanovo náměstí] s divadlem
A. Dvořáka
1939



Německý dům - zničen koncem 2.SV
[dnešní náměstí Dr. E. Beneše]
1924



Polský dům
1917

OBDOBÍ OD KONCE 2.SV
PO SOUČASNOST

Během války bylo zasaženo i centrum města, kde důsledkem bombardování vznikla řada proluk. V období 50. let se ČSR orientovalo na rozvoj těžkého průmyslu, jehož centrem byla Ostrava, nazývaná „ocelovým srdcem republiky“. Vyrostla řada nových sídlišť, nejznámější Poruba pro 80 tisíc obyvatel, ve stylu socialistického realismu. Vznik sektorových urbanistických struktur, za pásem nekvalitní zástavby dělnických kolonií, značně uškodil pověsti centra města a ohrožoval plnění některých jeho tradičních funkcí městského centra. Také mu uškodila myšlenka přesunutí jeho funkce do nově městské části Poruba, zatímco bylo určeno na dožití. Částečně je tím postiženo dodnes. Celkově se uskutečnila řada aktivit poškozující pozici městského centra. Ostrava se v tomto období stala sídlem Technické univerzity Běňské a Ostravské univerzity. Město obohatila další divadla a dnešní Janáčkova filharmonie.

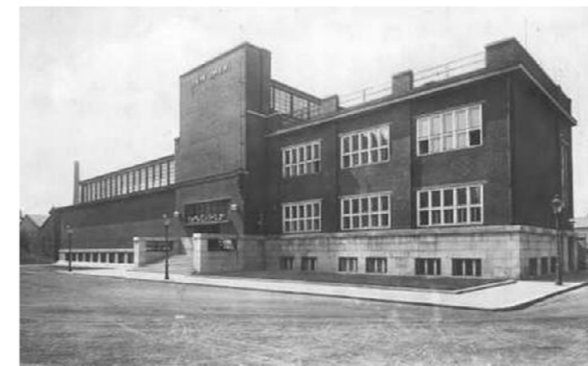
Během nadcházejících let město narůstalo. Po roce 1989 se přes negativní obraz vývoje uskutečnila řada počinů podporující oživení centra města.



Trida 28. října - pohled od Antonínova náměstí k
Hlavnímu náměstí
1918



Nádražní třída
1919



Dům umění
1928



Masarykovo náměstí
1935



Vitkovice
1929



Poruba
konec 50. let

SOUČASNÝ STAV

Území je na rozhraní historického jádra, charakteristického blokovou zástavbou. Dále soliterním areálem výstaviště, řekou a z poslední strany rozvojovými plochami brownfieldu [Nová Karolina].

Ačkoli území za divadlem je v bezprostřední blízkosti městského centra, jedná se o plochy často v zanedbaném stavu. O rozlehlou plochu, která je směsicí zpevněných a travnatých ploch, bez zřetelných hranic. Ve stejném charakteru nacházíme i sousedící výstaviště. Tento otevřený areál je navíc doplněn o roztroušené soliterní výstavní domy. Na tramvajovou trať za divadlem navazuje smyčka, která dnes již nemá využití a souladu s budoucími plány bude zlikvidována.

Blíže k řece je situován venkovní svět miniatur s modely světoznámých staveb, který je do budoucna uvažován v prostorách vedle Slezskostravského hradu.

Stav je zapříčiněn i dynamickým industriálním rozvojem města, těžba v oblasti se podepsala právě na velmi nízké zastavěnosti území. S tím je spjata i rozlehlost aglomerace, která se rozvíjela mimo těžiště a tím do budoucna centrum oslabila. Do té míry, že se uvažovalo o dožití historického centra a přesměrování funkce do nové městské části Poruba. V minulém režimu žila oblast výstavnictvím, která však po roce 1989 na intenzitě značně pomasla. Přesto je lokalita všeobecně vnímána jako kulturní zázemí, mimo výstaviště se zde nachází především hlavní městské divadlo Antonína Dvořáka a Loutkové divadlo.

Území vyhrazené stavbě Fakulty umění můžeme vnímat i jako ukončení osy ulice 28. října, což napomáhá jasněmu definování hranic městského centra. V současnosti městskou třídu, vedoucí až z protějšího konce města [městské části Poruba] pomyslně uzavírá dnešní Smetanovo náměstí [dříve Antonínovo]. Nabízí se tak příležitost ke vzniku kulturně-vzdělávací oblasti, kde právě soubor staveb Ostravské univerzity, v čele s Fakultou umění, může být takzvaným životadárným prvkem celé oblasti.



STRUKTURA ZÁSTAVBY

- SOLITÉR
- BLOK

M 1:5000



FUNKCE

- VYBAVENOST
- ADMINISTRATIVA
- SLUŽBY, OBCHODY
- BYDLENÍ

M 1:5000



DOPRAVA

- ULIČNÍ SÍŤ - AUTOMOBILOVÁ DOPRAVA
- NÁMĚSTÍ
- MHD ZASTÁVKY
- MHD
- PĚŠÍ ZÓNA
- PĚŠÍ ZÓNA
- PARKOVIŠTĚ

M 1:5000



ZELEŇ

- Zahrada
- Trávník
- Sukcese
- Hřiště
- Sad
- Stromy

M 1:5000



OBRAZ MĚSTA

- POCITOVÁ HRANICE
- VÝZNAMNÉ LINIE
- VÝZNAMNÉ UZLY
- SMĚRODATNÉ PRVKY

M 1:5000



HODNOTY

- VÝZNAMNÝ VEŘEJNÝ PROSTOR
- HODNOTY
- PAMÁTKA
- ARCHEOLOGICKÁ PAMÁTKA
- MÍSTA ROZHLEDU

M 1:5000

OSTRAVSKÁ UNIVERZITA

Ostravská univerzita byla založena 28. září 1991. Stala se tak novou příležitostí pro celý kraj v rozvoji humanitních oborů. Vznikla tak univerzita se třemi fakultami, v roce 2008 přibyla Fakulta sociálních studií a Fakulta umění, později v roce 2010 byla založena Lékařská fakulta. Základy pro její vznik byly položeny již v 50. letech minulého století, ale naděje uhasily události po roce 1968.

SOUČASNOST

Ostravská univerzita je institucí, která svou roli spatřuje v rozvíjení humanitních, lékařských, přírodovědeckých a uměleckých oborů v regionu tradičně spojovaném zejména s průmyslovou a technickou sférou.

FAKULTY

Fakulta pedagogická
Fakulta umění
Fakulta lékařská
Fakulta přírodovědecká
Fakulta sociálních studií
Fakulta filozofická

PRACOVISŤE

6 fakult
60 pracovišť
Evropský výzkumný institut sociální práce
Ústav pro výzkum a aplikace fuzzy modelování

STUDENTI

9 620 aktivních studentů

ZAMĚSTNANCI

828 fyzických osob zaměstnaných jako akademičtí a vědečtí pracovníci

LOGO



- Fakulta umění - navrhovaný stav
- Fakulta umění - současný stav
- Fakulta přírodovědecká
- Fakulta filozofická
- Fakulta sociálních studií
- Fakulta pedagogická
- Fakulta lékařská

STAVEBNÍ PROGRAM

Dispozice společné budovy Fakulty umění OU by měla obsahovat komplexní řešení pojetí spojení výtvarné a hudební části. Otevřený a prosklený prostor foyer přízemí budovy bude základním komunikačním prostorem jak pro veřejnost, tak studenty. Nová budova by měla disponovat, kromě výukových prostor, komorním sálem [s kapacitou 250 osob], galerií, kavárnou a univerzitním knihkupectvím.

VÝTVARNÁ ČÁST

KATEDRA INTERMÉDIÍ

KRESLÍRNA S POČÍTAČI A PROSVĚTLENÝMI STOLY
ATELIÉR S MULTILPLÁN. STOLY
STRŽIŽNA
ZVUKÁRNA
MOTION CAPTURE
DÍLNA
SKLAD
FOTOATELIÉR
FOTOKOMORA

KATEDRA MALBY

ATELIÉRY
PŘEDNÁŠKOVÁ MÍSTNOST
DEPOZITÁŘ
UČEBNA

KATEDRA SOCHAŘSTVÍ

ATELIÉRY
SKLAD MATERIÁLU
MÍSTNOST PRO KERAMICKÉ PECE
DEPOZITÁŘ
UČEBNA
VENKOVNÍ PRACOVNÍ PROSTOR

KATEDRA GRAFIKY A KRESBY

ATELIÉRYOVÁ UČEBNA
PAPÍRENSKÁ DÍLNA
KNIHAŘSKÁ DÍLNA
TYPOGRAFICKÁ DÍLNA
DIGITALIZACE KNIH
LASEROVÉ PRACOVIŠTĚ
ARCHIV NAKLADATELSTVÍ

ATELIÉR VOLNÉ GRAFIKY

ATELIÉRYOVÁ UČEBNA
GRAFICKÁ DÍLNA - TISK Z VÝŠKY
- TISK Z HLOUBKY
- TISK Z PLOCHY
- DIGITÁLNÍ TISK

SERIGRAFIE
KONZULTAČNÍ MÍSTNOST
SKLAD

ATELIÉR GRAFICKÉHO DESIGNU

ATELIÉRYOVÁ UČEBNA
PRACOVNA PEDAGOGŮ
KRESLÍRNA
CDT
SKLAD

HUDEBNÍ ČÁST

KATEDRA TEORIE DĚJIN

MULTIMEDIÁLNÍ MÍSTNOST
UČEBNA [4X]
UČEBNA ZVUK A MÉDIA
KANCELÁŘ VEDOUČÍ
KABINETY

HUDEBNÍ ČÁST

UČEBNY - SÓLOVÝ ZPĚV
- KLÁVESOVÉ NÁSTROJE
- DECHOVÉ NÁSTROJE
- STRUNNÉ NÁSTROJE

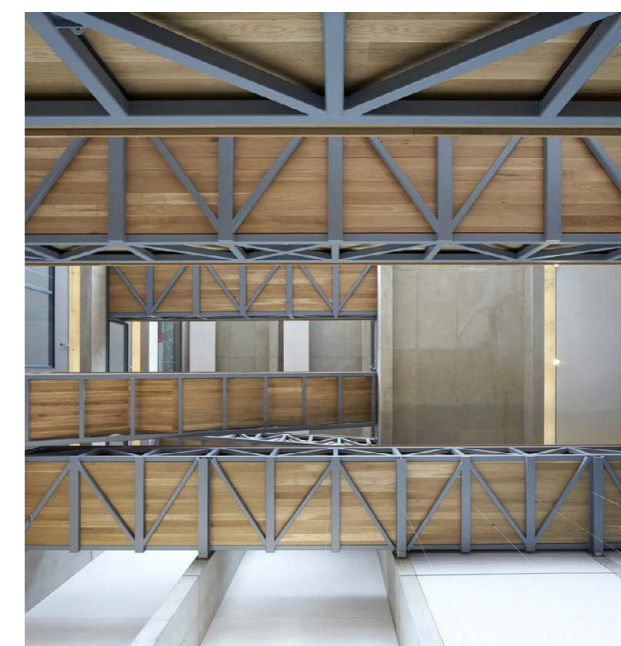
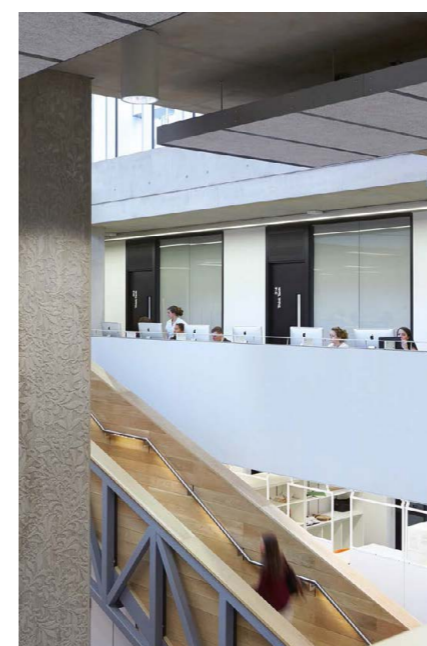
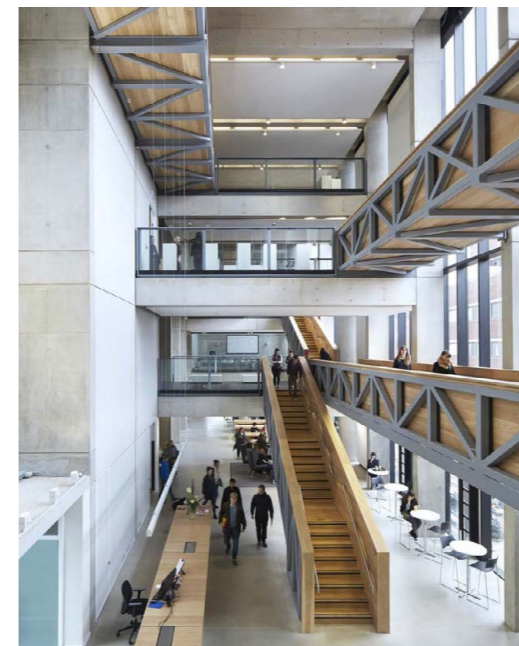
CVIČEBNY
KABINETY

ADMINISTRATIVNÍ ČÁST

ZASEDACÍ MÍSTNOST
KANCELÁŘ DĚKANA
SEKRETARIÁT
KANCELÁŘ TAJEMNÍKA
KANCELÁŘ STUDIUM
KANCELÁŘ ZAHRANIČNÍ VZTAHY
KANCELÁŘ PRO PROJEKTOVOU ČINNOST
KUCHYŇKA

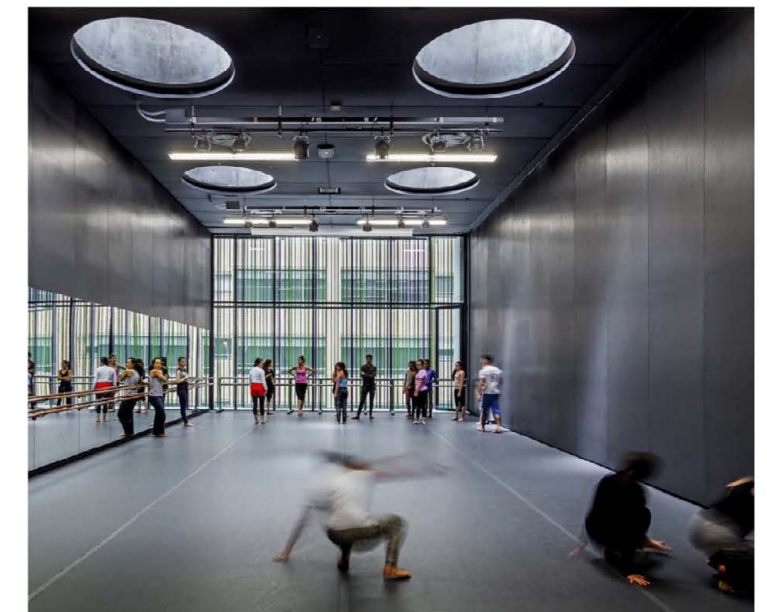
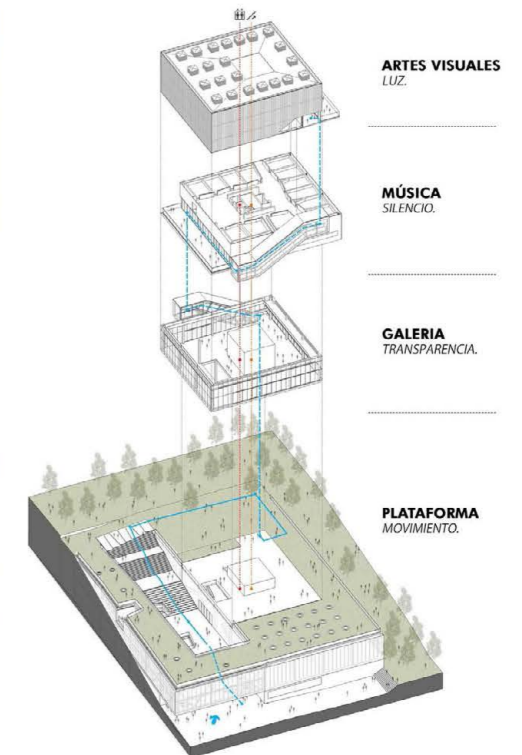
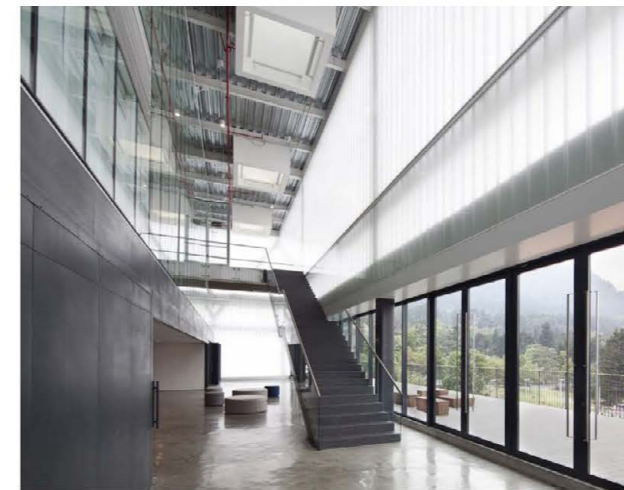
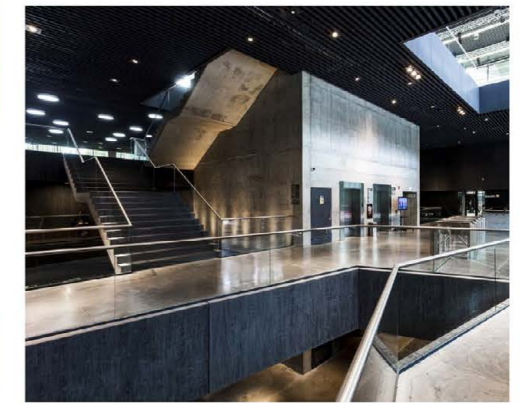
MANCHESTER
SCHOOL OF ART
FEILDEN CLEGG
BRADLEY STUDIOS

Škola umění v britském Manchesteru roku 2013 oslavila výročí 175 let. Je tak jednou z nejstarších institucí svého druhu v UK. Stavba stojí v řadě pozdně viktoriánských a poválečných budov a tvoří jižní hranici parku, zeleného náměstí, v srdci areálu centra města. Nová budova povzbuzuje studenty, aby pracovali vedle sebe a využívali možnost spolupráce napříč obory. Konceptce nabízí působivé a živé prostředí, popisované jako vzrušující aréna, kde je vše možné a vše relevantní. Srdcem budovy jsou otevřená studia, dílny a učební prostory. Druhým prvkem je sedmipodlažní „vertikální galerie“. Jedná se o spojení mezi stávající uměleckou věží z 60. let a novou budovou. Vertikální galerie slouží jako předváděcí prostor, výkladní skříň, pro výstupy školy. Hybridní otevřené studijní prostory kladou důraz na spolupráci. Hlavními materiály v interiéru jsou pohledový beton, ocel a dřevo. Pohledový beton je aplikován ve třech rozlišných stupních, vytvářející tak rozlišnou atmosféru. Hrubá textura je použita u schodišť, což dává pocit hrubosti a podporuje tovární estetiku. V centrální hale jsou naopak navrženy lité sloupky s texturou podle vzoru tapety navržené počátkem 20. století významným designérem.



PONTIFICIA
UNIVERSIDAD
JAVERIANA
SCHOOL OF ARTS
LA ROTTA ARQUITECTOS

Ambiciózní územní plán univerzity v Bogotě, v Kolumbii, který má za cíl posílit městský a architektonický rozvoj, dal vzniknout budově školy umění. V rámci kampusu jí byl vyčleněn pozemek na jižním okraji národního parku. Budova je obklopena ze tří stran dalšími objekty. Pomocí platformy tak propojuje Kampus s parkem a především takto rozšiřuje veřejný prostor. Ve středu veřejného prostoru vyrostla věž, která zakončuje nově vzniklé náměstí spojující celek budov. Samotná budova je rozdělena horizontálně do tří autonomních částí, výtvarnou, hudební a divadelní. Výtvarná část využívá přirozeného světla pomocí střešních světlíků a prosvítané fasády, která umožňuje rovnoměrné rozptýlení přirozeného světla. Druhá část, věnovaná hudbě, je pojata jako introvertní prostor v temnotě, který nabízí více soukromí. Na spodní plošině dominuje nový horizont, vícenásobný svět, převýšený prostor s galerií a průhledy. V samotné platformě nacházíme svět divadelního umění, obsahující velké učebny a hlediště. Její součástí je i administrativní část školy.



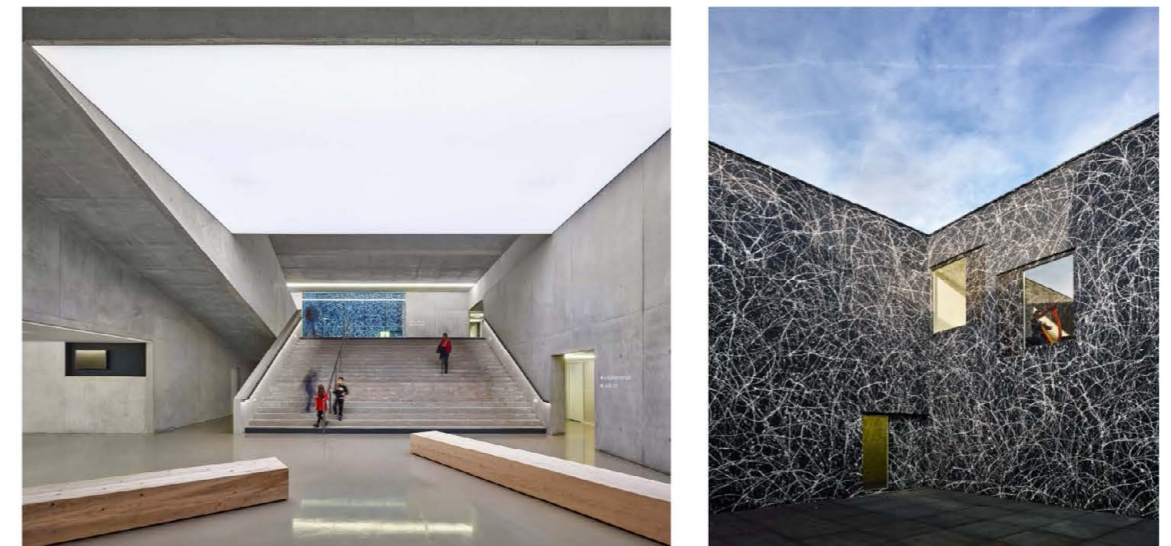
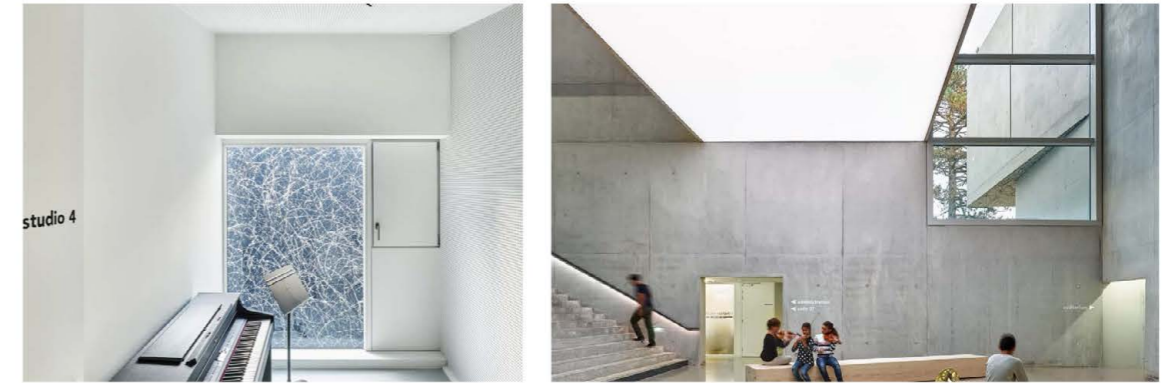
TOHOGAKUEN
SCHOOL OF MUSIC
NIKKEN SEKKEI

Projekt hudební školy se nachází v typickém příměstském prostředí Tokia. Prostřednictvím zkoumání vhodného místa pro výuku hudby vznikl neobvyklý koncept. Místo starého klasického uspořádání místností, bylo vyvinuto nové, netypické seskupení učeben. Jedním z požadavků byl spíše vizuální vztah a kontakt mezi studenty nebo okolím, než izolovaný prostor. Příležitostně kvůli různým akustickým podmínkám studenti vyhledávají prostory chodeb nebo schodišť jako protiklad izolovaných místností. Z tohoto důvodu jsou místnosti pro lekce a chodby využívány jako synchronizované prostory pro trénink. Respektování konstrukčního systému uspořádaného do „mřížky“ umožňuje požadovanou akustickou nezávislost jednotlivých učeben. Akustické požadavky jsou zajištěny mimo jiné pomocí instalovaných panelů v jednotlivých učebnách, které změkčují prostředí tvořené primárně z betonu a skla.



CONSERVATOIRE
OF MUSIC
DOMINIQUE COULON
ASSOCIÉS

Stavba se nachází ve francouzském Belfortu, na samotné hraně zastavěné části města, na hranici lesa. Stojí na opačném vrcholu kopce. V tomto silném kontextu se budova tváří jako pevnost, téměř neprůhledná masa betonu. Povrch je zjemněn neobvyklou strukturou, která symbolizuje rostliny či kresbu mramoru. Tímto efektem se mihotá na světle a jeho dojem přestává být statický. Betonový monolit působí tajemným dojmem. Budova obsahuje velké objemy - dvě hlediště, divadlo, taneční sál, knihovnu, učebny a další. Akustika každé místnosti je navržena tak, aby vyhovovala konkrétnímu nástroji. Prázdné oblasti jsou z celku vytlačeny a vytvářejí vztahy mezi různými úrovněmi. Dominantní materiál v minimalistickém interiéru je beton, sklo a doplňující dřevo. Kombinace bílé, šedé a černé barvy působí uklidňujícím dojmem a napomáhají koncentraci.



NÁVRHOVÁ
ČÁST

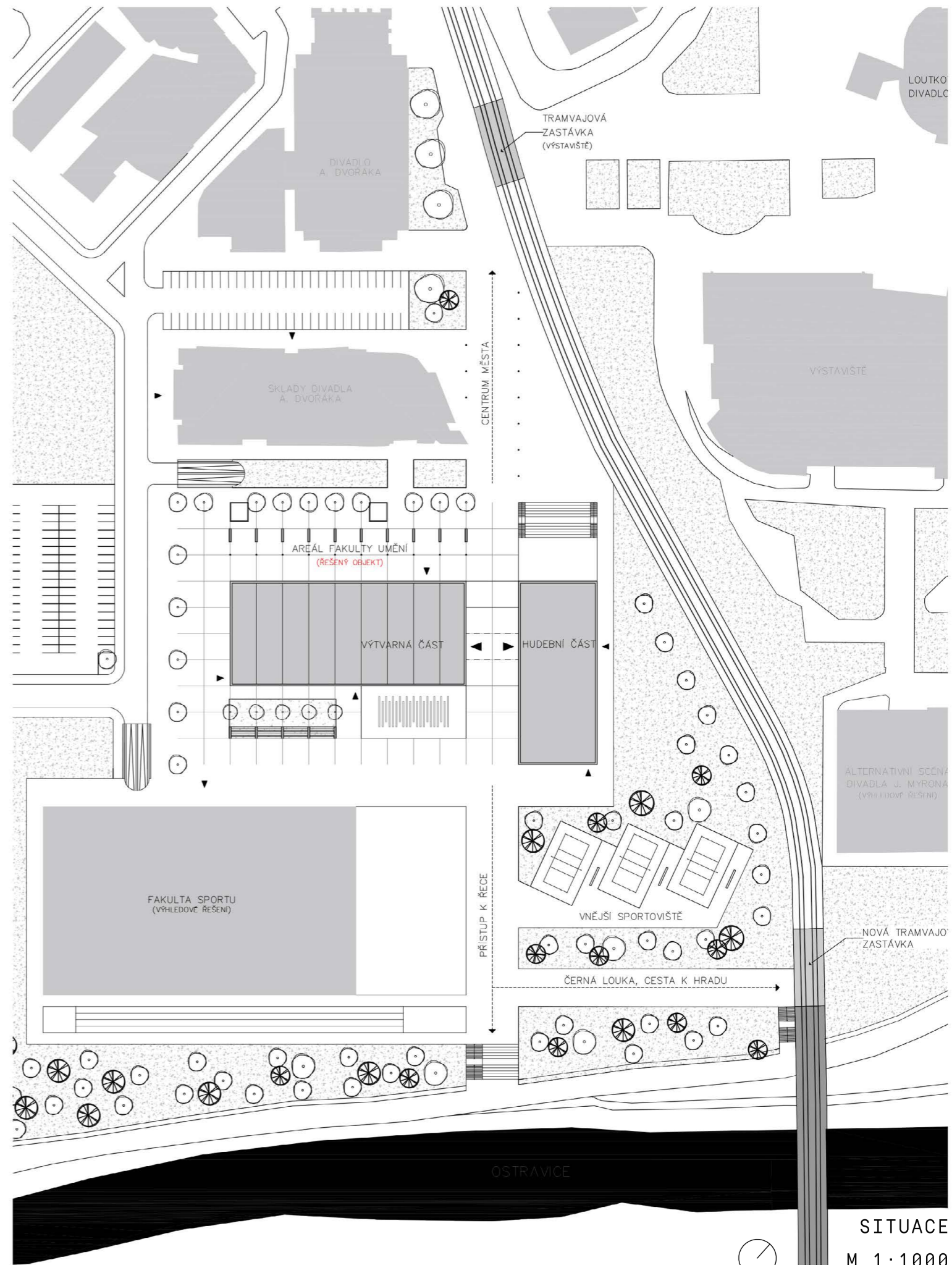
AUTORSKÝ TEXT

Otázka využití nezastavěné centrální části města Ostravy je stále častěji kladena nejen mezi městskými zastupiteli, ale také mezi obyvateli moravskoslezské metropole. V roce 2010 vyhrál Nizozemský ateliér Maxwan architektonicko-urbanistickou soutěž na využití sousední parcely. Z vítězného návrhu vzešlo, že centrální část města je místem, kde by se měla koncentrovat kulturní a společenská aktivita města. Na tento fakt myšlenkově navázala i Ostravská univerzita, která má už dlouhodobý zájem o vybudování nového vysokoškolského areálu, tj. Fakulty sportu a Fakulty umění. Vzhledem k tomu, že drtivá většina budov Ostravské univerzity je rozeseta po centru města byla úvaha o umístění nového areálu za divadlo A. Dvořáka v principu předpokladatelná. Největší slabinou Fakulty umění je v dnešní době prostorová indispozice, která má negativní důsledky na výuku. Zázemí pro studenty je umístěno ve dvou budovách. První, část hudební, je umístěna v centru města. Druhá, část výtvarná, se nachází v Mariánských horách. Vizí Ostravské univerzity je jedna budova s komorním sálem, který by se dal využívat i jako alternativa univerzitní auly. Dnes prožívá Ostrava dobu, ve které po vybudování developmentu Nová Karolína většina obyvatel ztratila důvod do centra města jezdit. Masarykovo náměstí zeje prázdnotou, obchody se stěhují jinam. Z těchto důvodů si myslím, že oživením centra životem mladých lidí je cesta správným směrem a s tímto pocitem jsem i diplomovou práci dělala.





SITUACE ŠIRŠÍCH VZTAHŮ
M 1:5000



SITUACE
M 1:1000

URBANISTICKÝ KONCEPT

UMÍSTĚNÍ

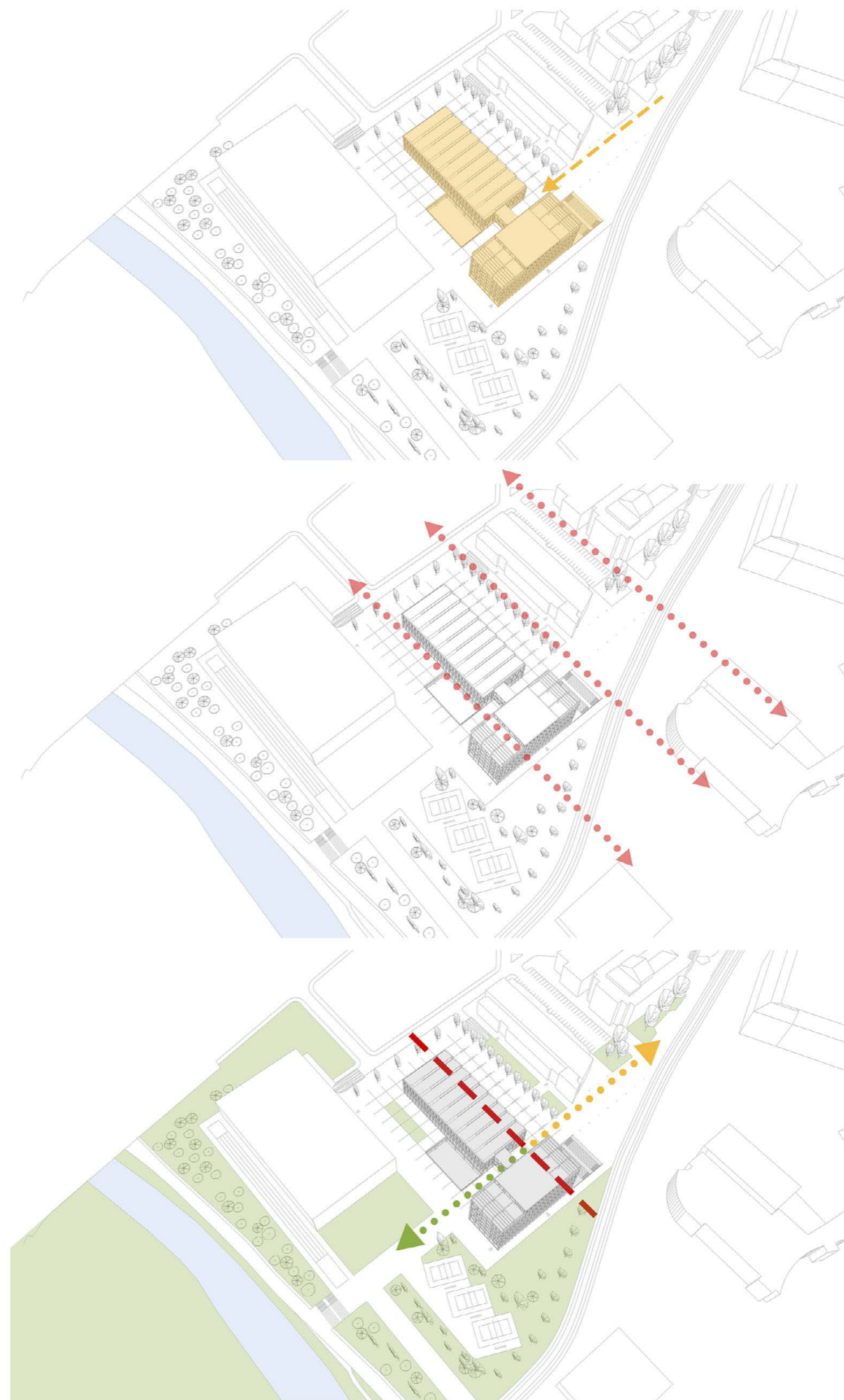
Objekt je umístěn na konci pohledové osy, vedoucí z městského centra, na rozhraní dvou světů. Stává se tak ukončením jednoho prostředí a zároveň se stává branou do nového univerzitního prostředí.

HMOTA

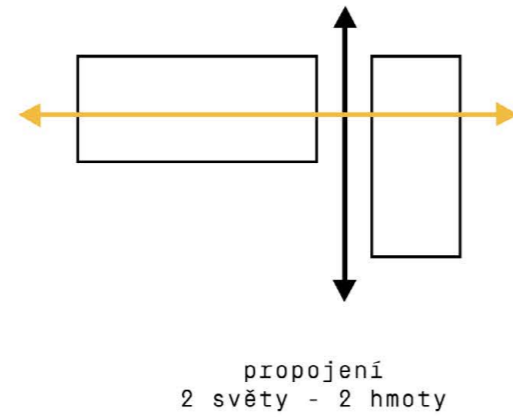
Dům je navrhován do nesourodého prostředí tvarově jako jednoduchý ukotvující prvek, zklidňující prostředí. Orientace vychází z linií, které můžeme v území vyčíst.

ROZHRANÍ

Objekt umístěný na rozhraní dvou prostředí. Tím na jedné straně vzniká městské prostředí s dostatečným předprostorem, jaký si budova veřejného charakteru zaslouží. Na straně druhé vnímáme přechod urbánního prostředí přes rekreační park k řece a do krajiny. město - park - řeka - krajina



KONCEPT
DOMU

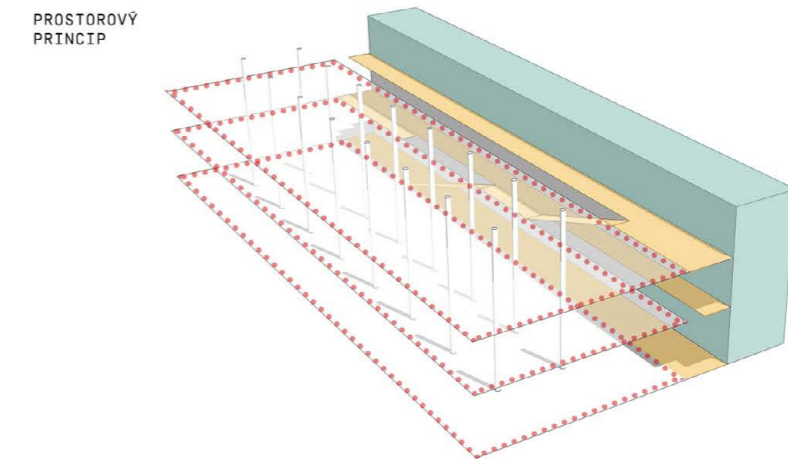
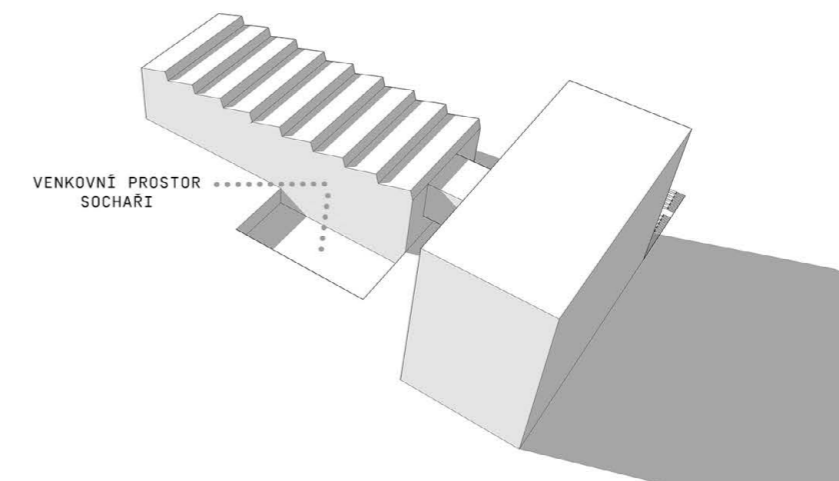
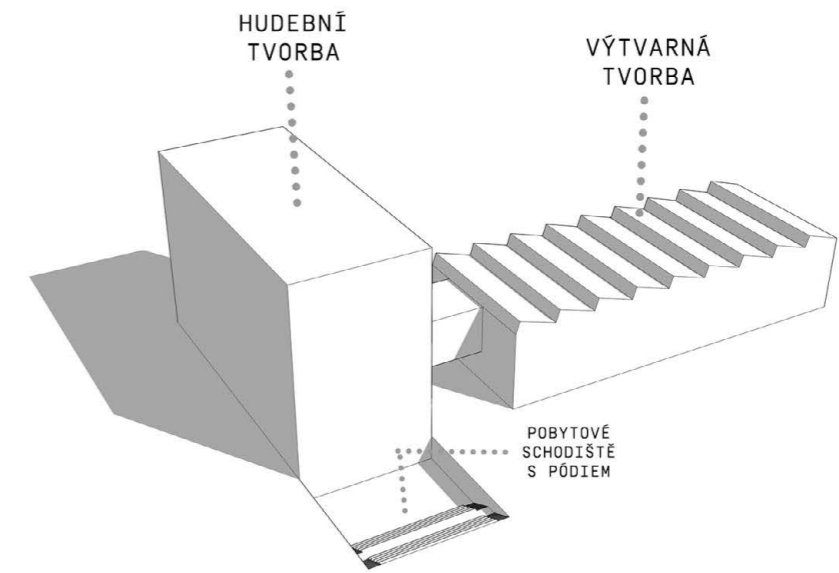


TVORBA - PÁTEŘ - ZÁZEMÍ

PÁTEŘ HLAVNÍHO DĚNÍ - probíhá mezi oběma budovami jako spojující prvek, jako místo hlavního dění a setkávání ve škole, propojující všechny prostory. Váže se na ni zázemí a na druhé straně prostor ateliérů.

ZÁZEMÍ - pevná část obsahující všechny sdílené místnosti jako třídy, kabinety, únikové cesty a toalety.

FLEXIBILNÍ PROSTOR - určený tvůrčí činnosti, prostor podporující kreativní spolupráci mezi obory. Umožňuje vizuální propojení činností a šíření nápadů. Vzniká tak stavební systém, který je vysoce flexibilní a dokáže se přizpůsobit budoucím změnám ve škole.



URBANISTICKÉ ŘEŠENÍ

Řešené území je situováno na pomezí dvou morfolo-
gicky a urbánní strukturou rozdílných městských
částí. Ukončuje nezastavěnou část městského centra
a navazuje na řeku Ostravici, přírodní hranici mezi
centrem a Slezskou Ostravou. Tato oblast disponuje
převážně soliterní, řídkou zástavbou a celkově
působí nesourodým, roztroušeným a neorganizovaným
dojemem. Myšlenka urbanistického řešení spočívá
v umístění zklidňujícího, jasněho a jednoduchého
prvku v podobě navrhovaných hmot. Tento tvar
vychází z linií, které v území můžeme vyčíst.

Druhou urbanistickou myšlenkou bylo prodloužení
ulice 28. října, jednu z hlavních městských tříd.
Navrhovaná hmota je umístěna na hranu sousedního
objektu a je zakončena dominantou na pohledové ose,
což symbolicky ukončuje významem důležitou ulici.

ARCHITEKTONICKÉ ŘEŠENÍ

Budova navrhované Fakulty umění Ostravské univerzi-
ty je koncipována do dvou základních hmot
propojených skleněným průchodem. Oba objekty jsou
konstrukčně navrženy jako železobetonový skelet.
Rastr sloupů je 8x8m. První, vyšší, budova patří
hudební části. Druhá, nižší, částí výtvarně. Hlavní
vstupy do budov mají přímou vazbu na osu území.
Hudební část disponuje v suterénu komorním sálem,
do jehož útrob vede venkovní pobytové schodiště,
které může být také využíváno jako místo pro letní
kino či amfiteátr. Výtvarná část také propojuje nad-
zemní a podzemní podlaží, a to navržením vnějšího
pracovního prostoru pro sochaře.

Jednoduché a funkční dispoziční řešení je navrženo
v duchu jasné prostorové uspořádanosti. Budovy drží
koncept trojtraktu, kde boční části slouží učebnám
a kancelářím, středová část chodbám a prostorů
nevyžadujícím denní osvětlení. Oproti jasně defino-
vaným prostorům pro pedagogy, je většina ateliérů
navržena na principu variability a libovolného
přizpůsobení pro danou výuku. Vertikální rozdělení
budov je všech patrech stejně až na parter, který
má vyšší světlou výšku a významově tak upozorňuje
na vnitřní provoz prvního nadzemního podlaží. V hu-
dební části je prostor pro galerii studentských
prací, v části výtvarně se nachází kavárna a obcho-
dy dotvářející myšlenku živého parteru. Fasáda má
zjevný industriální charakter betonu, cihla a skla
z důvodu držení myšlenky zanechání odkazu daného
místa. V nejvyšším patře v hudební části se nachází
2 terasy, kde jedna je orientována na centrum
města, druhá na Slezskou Ostravu a Beskydy. Jedná
se o výhled do dvou různých světů. Naopak ve výtvar-
né části je v rámci horního osvětlení ateliéru
navržena pilová, z části prosklená, střecha
dotvářející důmyslný vnitřní prostor.

Díky živému parteru a patřičně zvoleného mobiliáře
 lze předprostor navrhovaných objektů charakterizo-
 vat jako univerzitní náměstí.

VIZUALIZACE EXTERIÉR











VIZUALIZACE GALERIE



VIZUALIZACE KOMORNÍ SÁL



VIZUALIZACE ATELIÉR



01 SPOLEČNÉ PROSTORY
 02 DIGITALIZACE KNIH
 03 KNIHAŘSKÁ DÍLNA
 04 PAPIRENSKÁ DÍLNA
 05 TYPOGRAFICKÁ DÍLNA

06 SOCHAŘSKÝ ATELIÉR
 07 ATELIÉROVÁ UČEBNA
 08 KUCHYŇKA
 09 WC
 10 KABINET

11 SKLAD MATERIÁLU
 12 SKLAD MOBILIÁRE
 13 SKLAD NAKLADATELSTVÍ
 14 LASEROVÉ PRACOVIŠTĚ
 15 ÚKLID

16 KERAMICKÉ PECE
 17 TECHNOLOGIE
 18 ŠATNA
 19 DEPOZITÁŘ TISK
 20 DEPOZITÁŘ MALBA

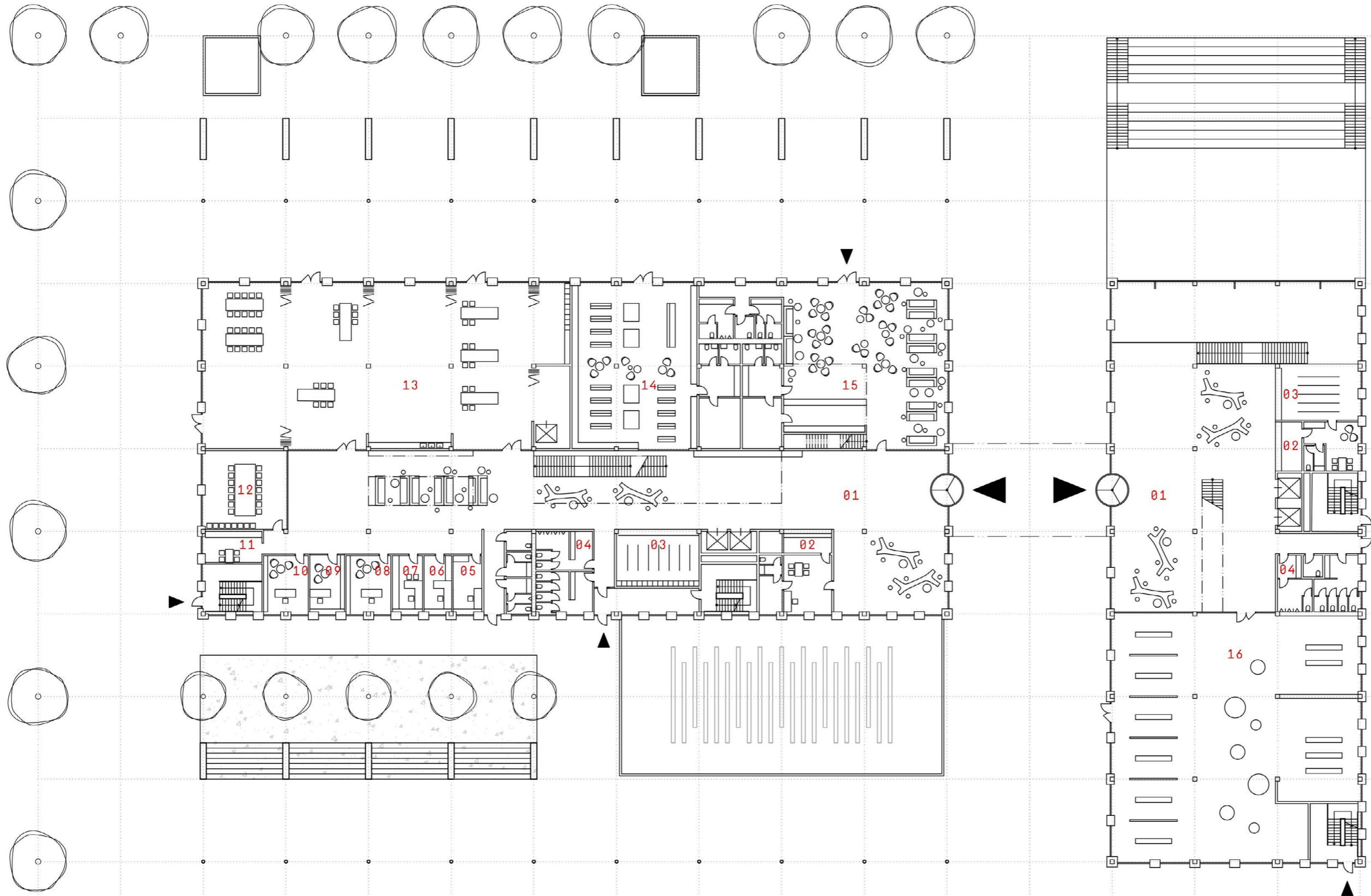
21 DEPOZITÁŘ SOCHA
 22 BAR
 23 ŠATNA DIVÁCI
 24 FOYER
 25 KOMORNÍ SÁL

0 5 10 20



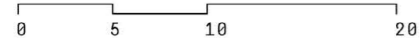
PŮDORYS 1.PP

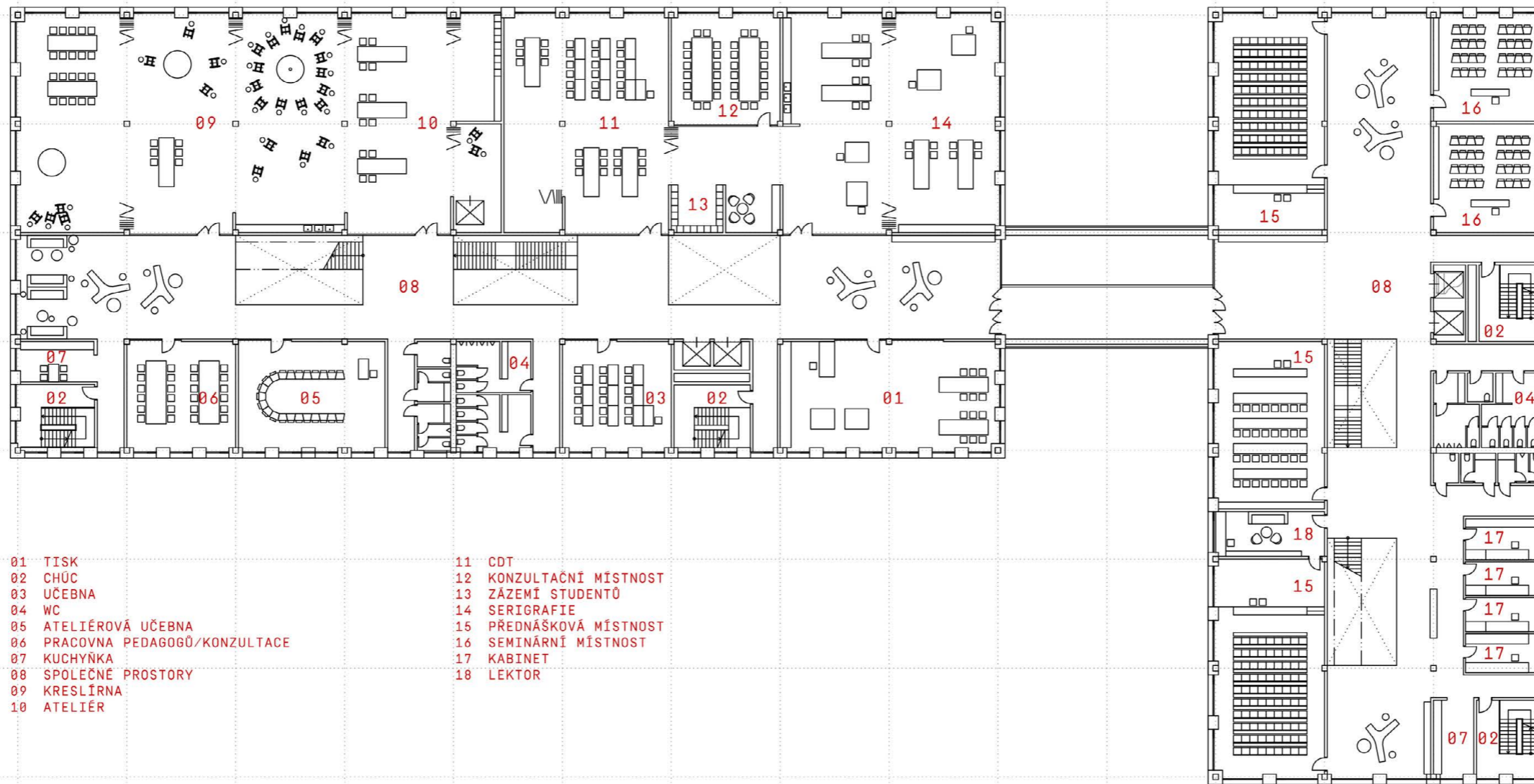
M 1:400



- 01 VSTUPNÍ FOYER
- 02 RECEPCE
- 03 ŠATNA
- 04 WC
- 05 PROJEKTOVÁ ČINNOST
- 06 ZAHRANIČNÍ VZTAHY
- 07 STUDIUM
- 08 TAJEMNÍK
- 09 SEKRETARIÁT
- 10 DEKAN

- 11 KUHÝŇKA
- 12 ZASEDACÍ MÍSTNOST
- 13 ATELIÉR/DÍLNA [WOKRSHOPY, INDIVIDUÁLNÍ TVORBA]
- 14 UNIVERZITNÍ KNIHKUPECTVÍ
- 15 KAVÁRNA
- 16 GALERIE





- 01 TISK
- 02 CHŮC
- 03 UČEBNA
- 04 WC
- 05 ATELIÉROVÁ UČEBNA
- 06 PRACOVNA PEDAGOGŮ/KONZULTACE
- 07 KUCHYNKA
- 08 SPOLEČNÉ PROSTORY
- 09 KRESLIRNA
- 10 ATELIÉR

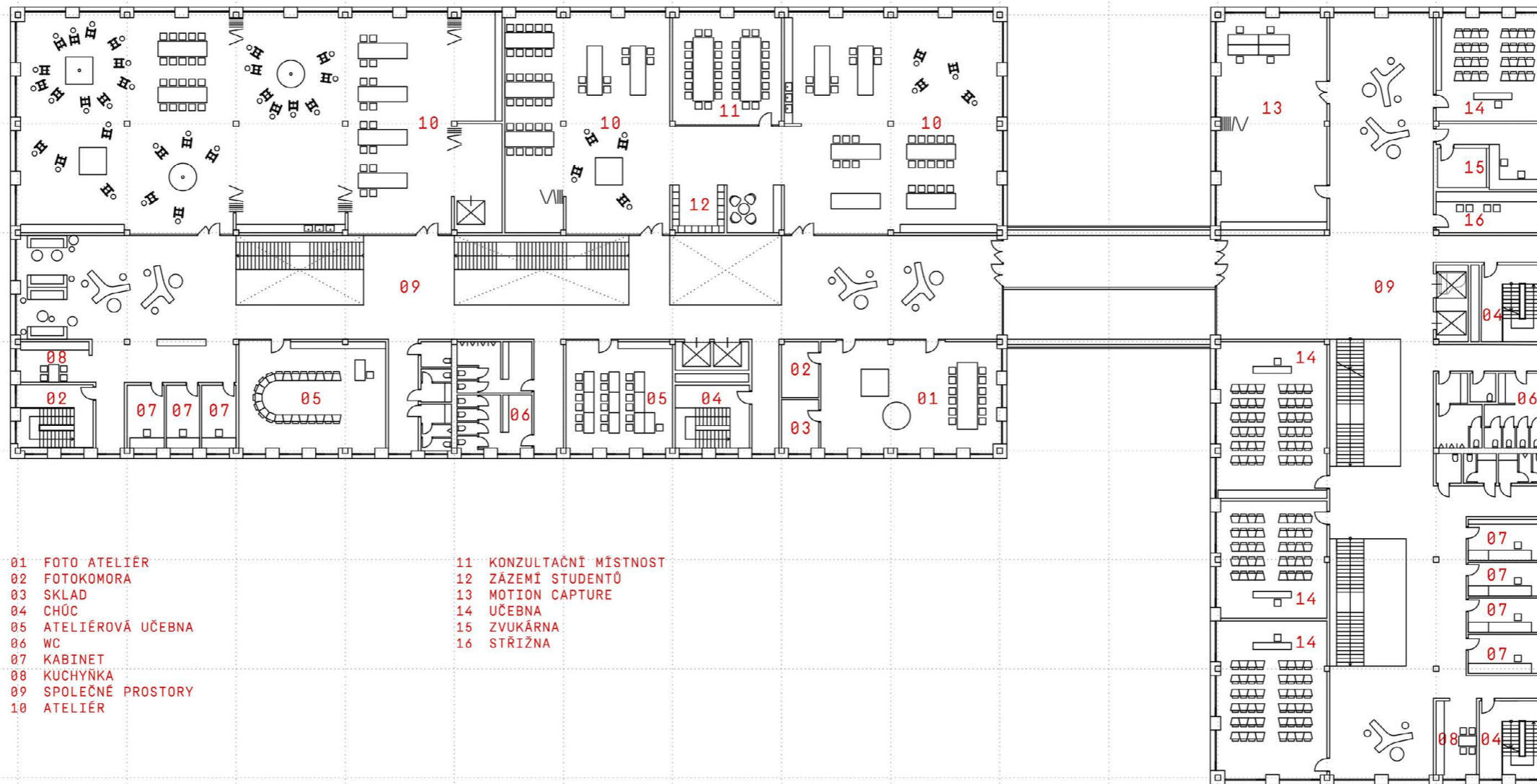
- 11 CDT
- 12 KONZULTAČNÍ MÍSTNOST
- 13 ZÁZEMÍ STUDENTŮ
- 14 SERIGRAFIE
- 15 PŘEDNÁŠKOVÁ MÍSTNOST
- 16 SEMINÁRNÍ MÍSTNOST
- 17 KABINET
- 18 LEKTOR

0 5 10 20



PŮDORYS 2.NP

M 1:400



- 01 FOTO ATELIÉR
- 02 FOTOKOMORA
- 03 SKLAD
- 04 CHŮC
- 05 ATELIÉROVÁ UČEBNA
- 06 WC
- 07 KABINET
- 08 KUCHYNKA
- 09 SPOLEČNÉ PROSTORY
- 10 ATELIÉR

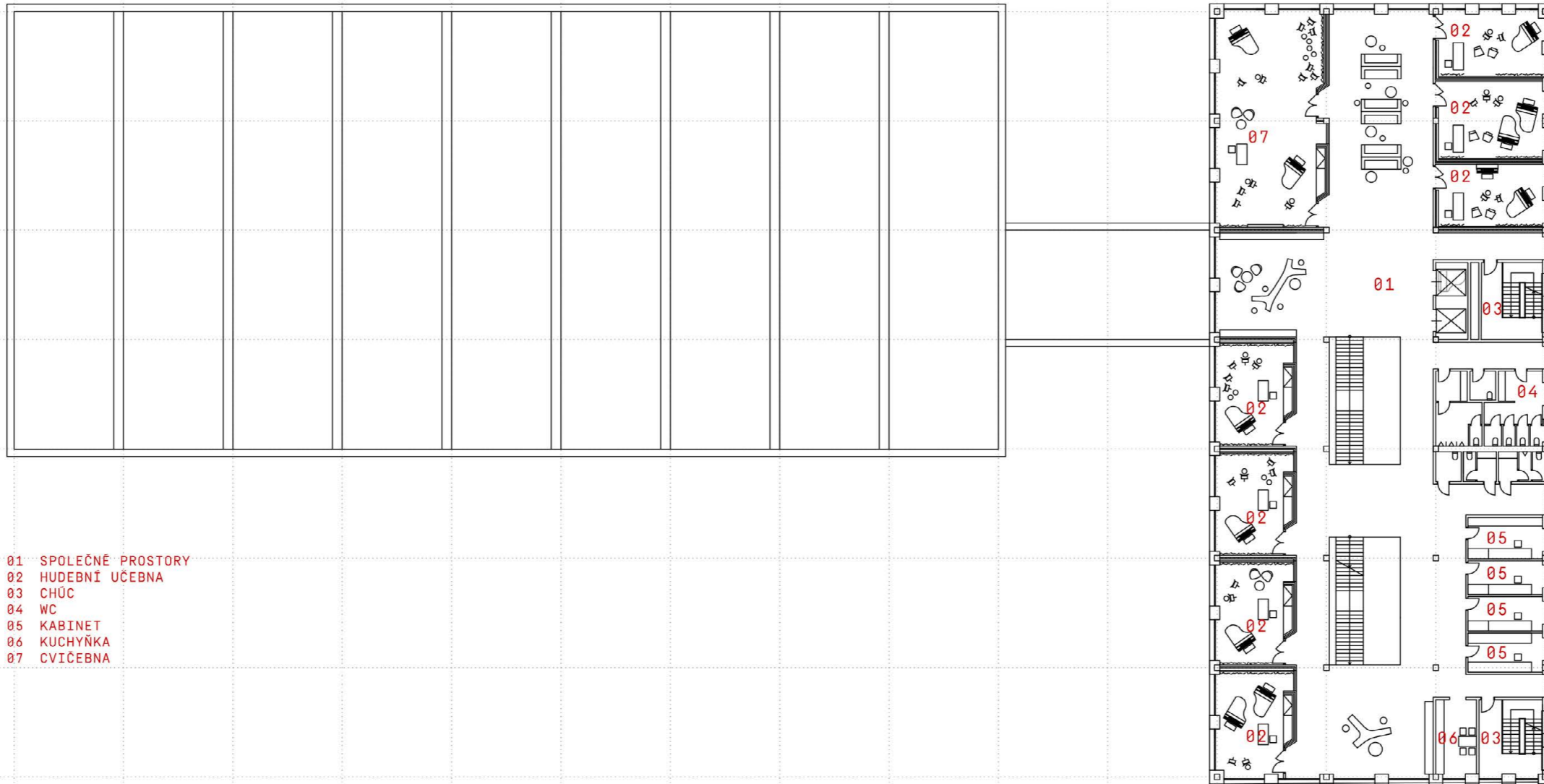
- 11 KONZULTAČNÍ MÍSTNOST
- 12 ZÁZEMÍ STUDENTŮ
- 13 MOTION CAPTURE
- 14 UČEBNA
- 15 ZVUKÁRNA
- 16 STRIŽNA

0 5 10 20

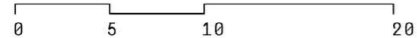


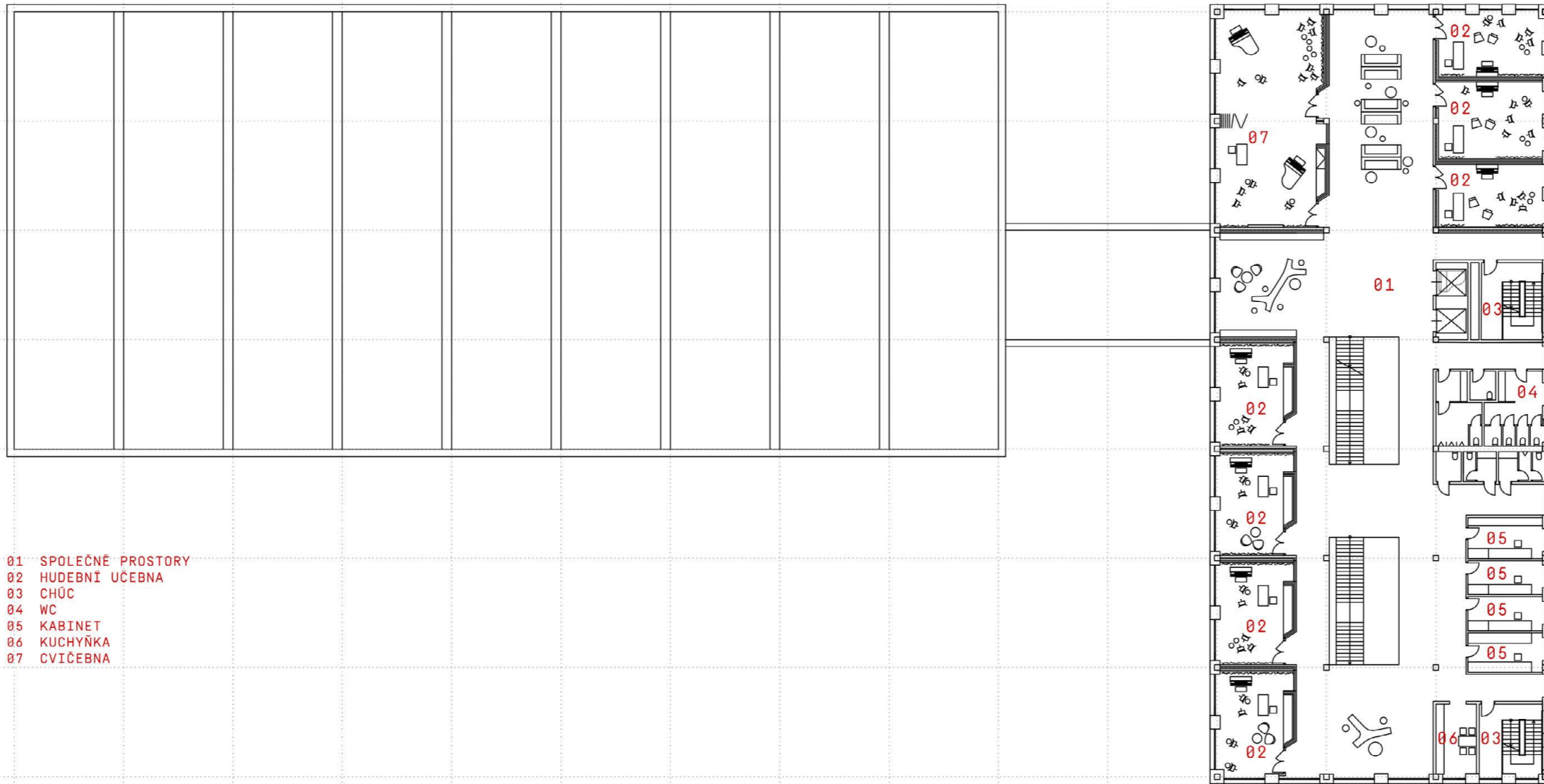
PŮDORYS 3.NP

M 1:400



- 01 SPOLECNÉ PROSTORY
- 02 HUDEBNÍ UČEBNA
- 03 CHŮC
- 04 WC
- 05 KABINET
- 06 KUCHYŇKA
- 07 CVIČEBNA

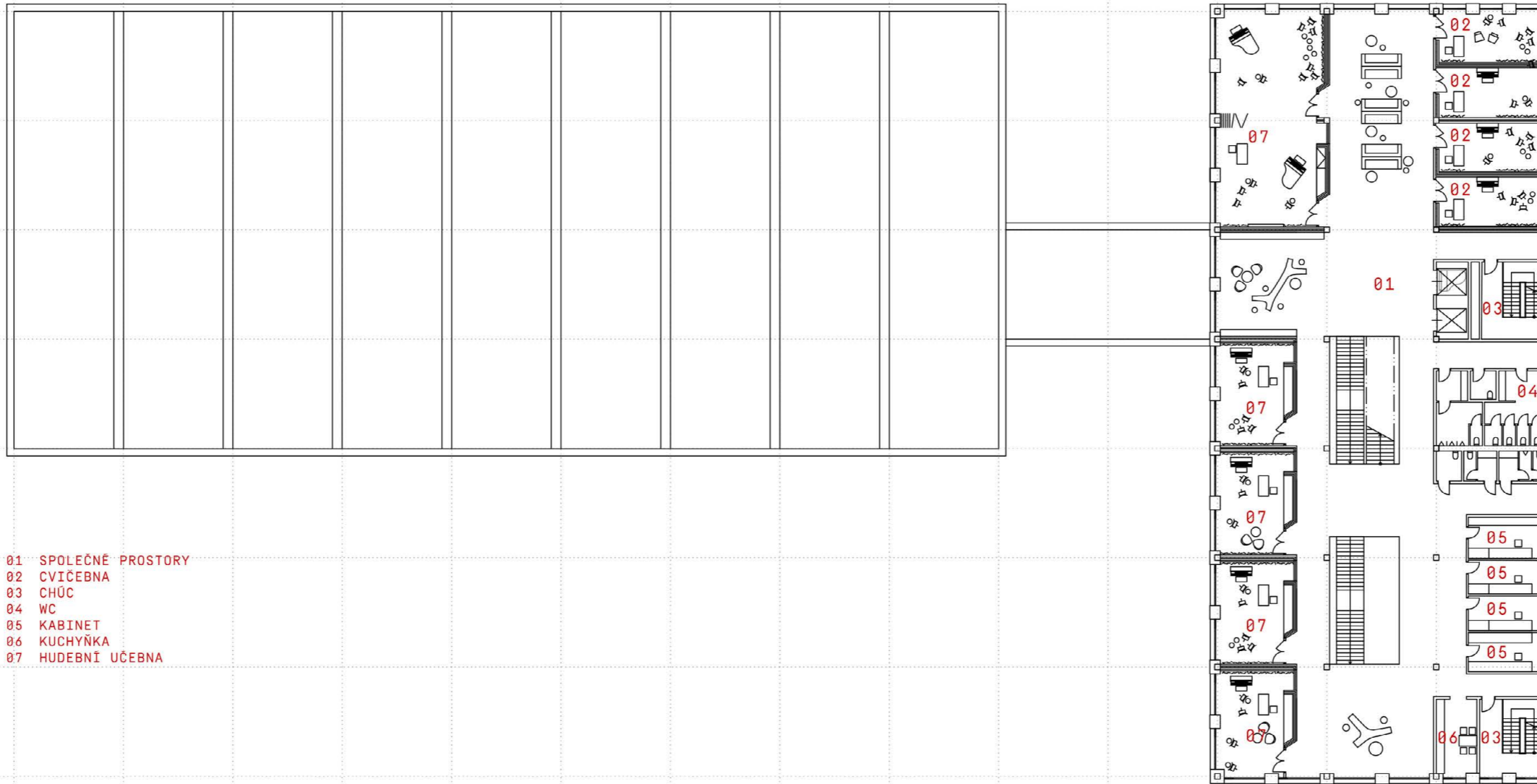




- 01 SPOLEČNÉ PROSTORY
- 02 HUDEBNÍ UČEBNA
- 03 CHŮC
- 04 WC
- 05 KABINET
- 06 KUCHYŇKA
- 07 CVIČEBNA

0 5 10 20

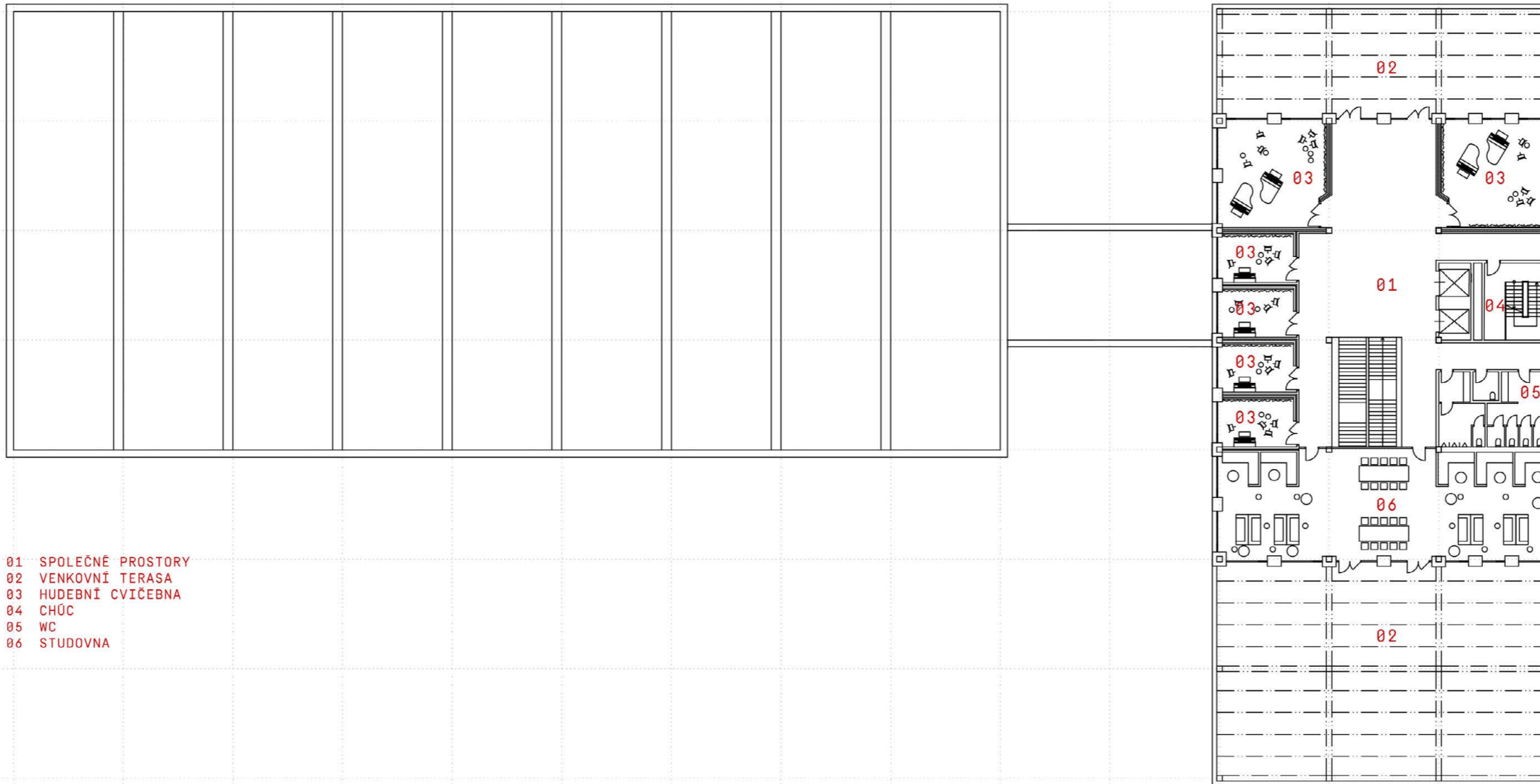




- 01 SPOLEČNÉ PROSTORY
- 02 CVIČEBNA
- 03 CHŮC
- 04 WC
- 05 KABINET
- 06 KUCHYŇKA
- 07 HUDEBNÍ UČEBNA

0 5 10 20

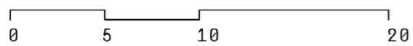




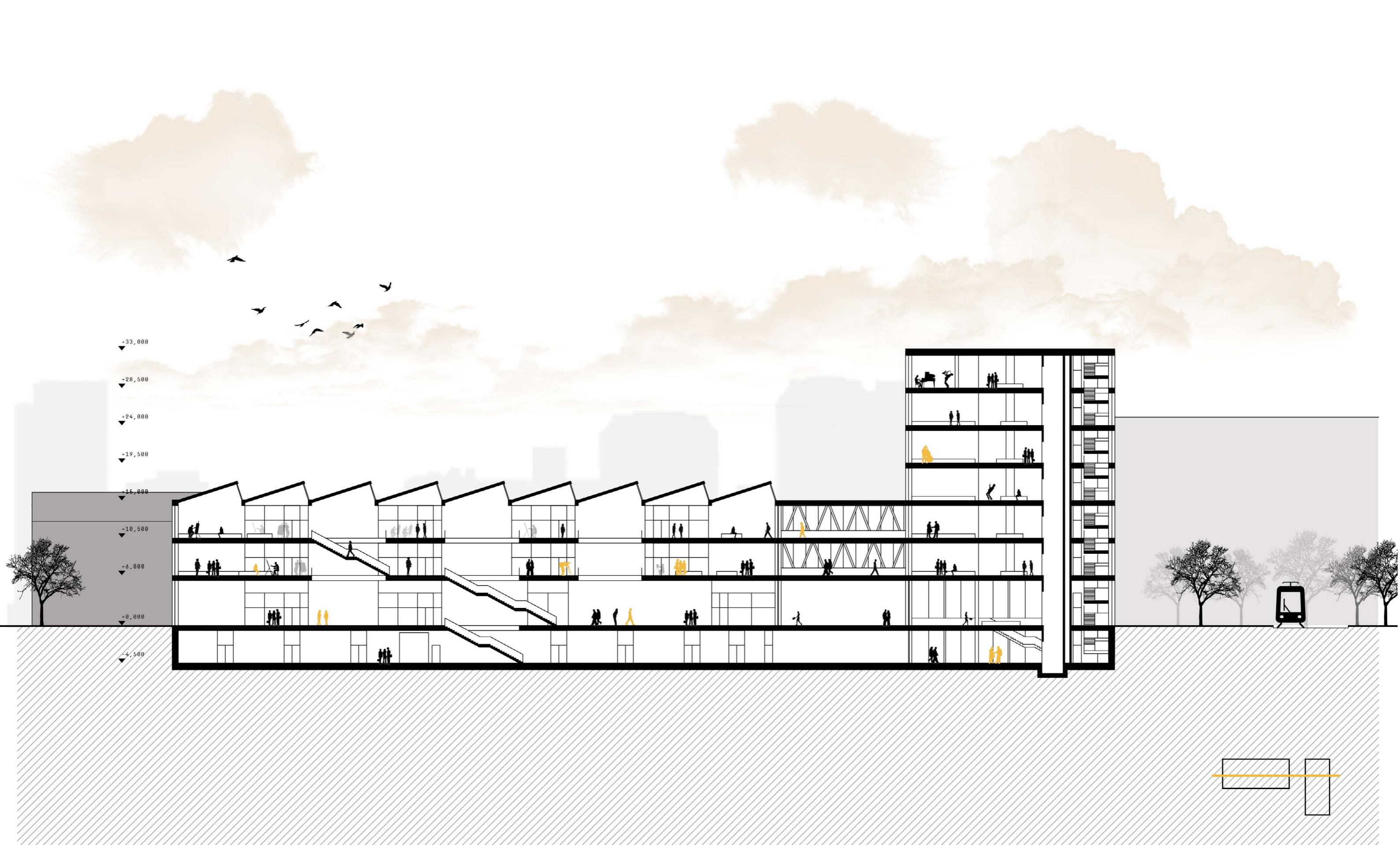
- 01 SPOLEČNÉ PROSTORY
- 02 VENKOVNÍ TERASA
- 03 HUDEBNÍ CVIČEBNA
- 04 CHŮC
- 05 WC
- 06 STUDOVNA

0 5 10 20





ŘEZ A-A
M 1:400

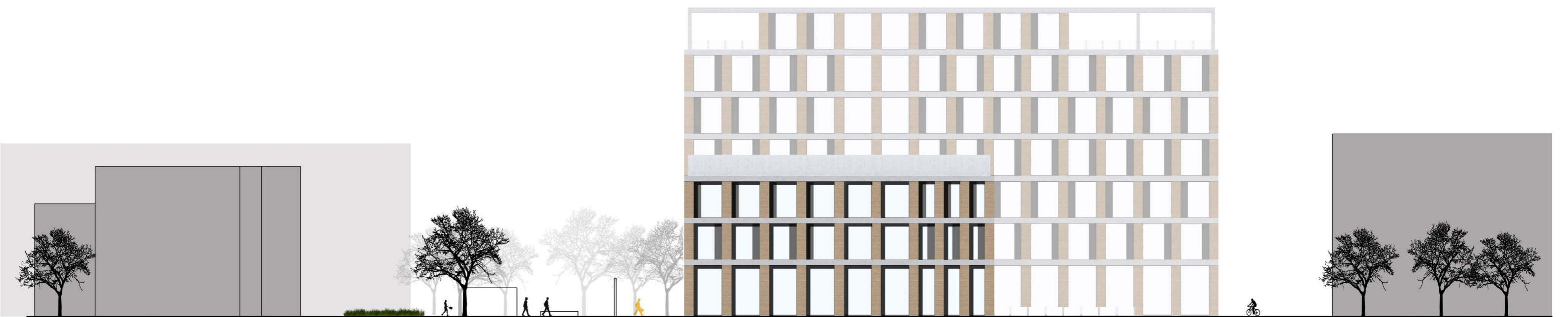


0 5 10 20

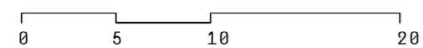
ŘEZ B-B
M 1:400



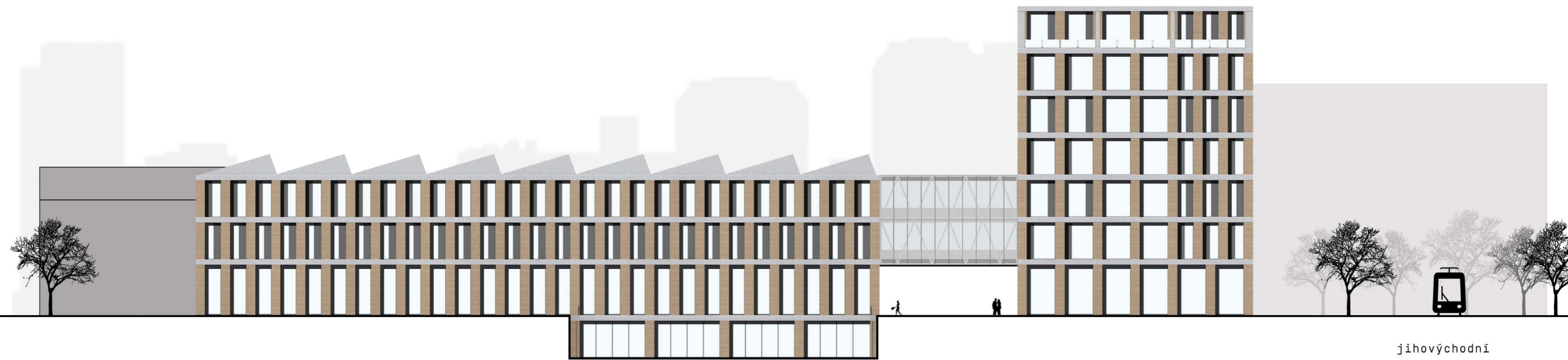
severozápadní



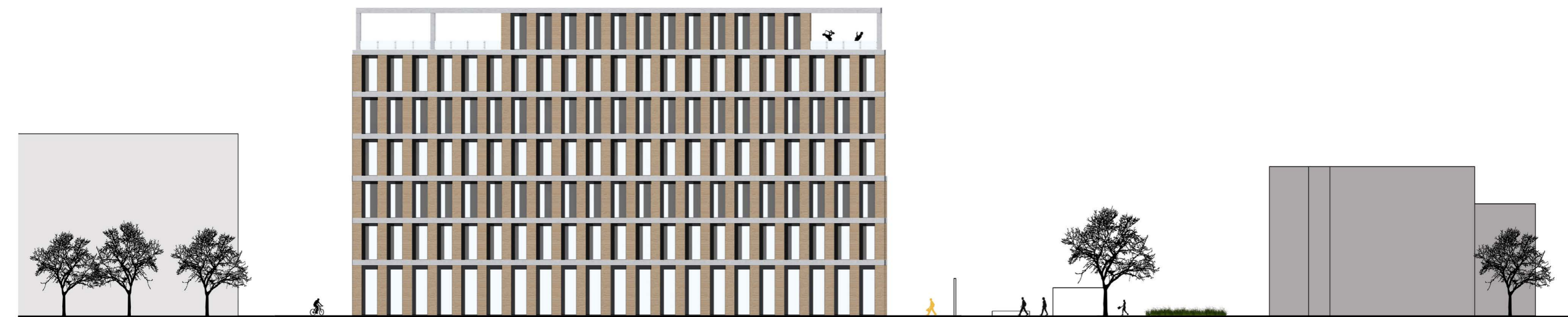
jihozápadní



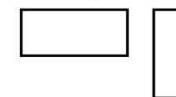
POHLEDY
M 1:400



jihovýchodní

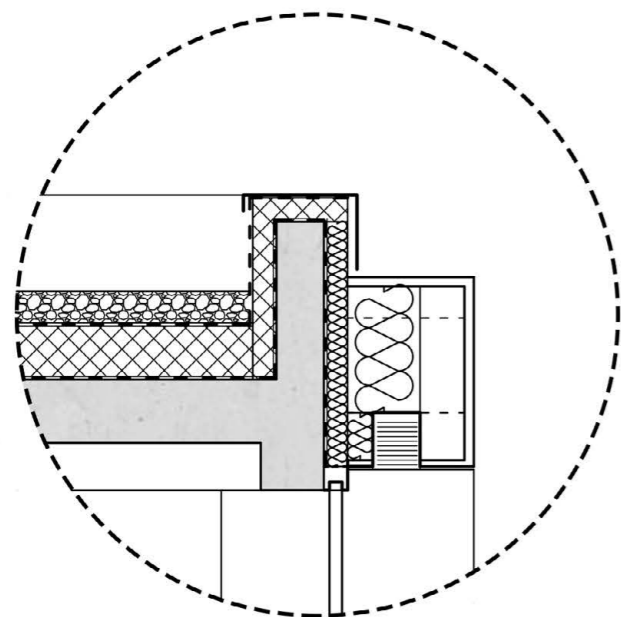


severovýchodní



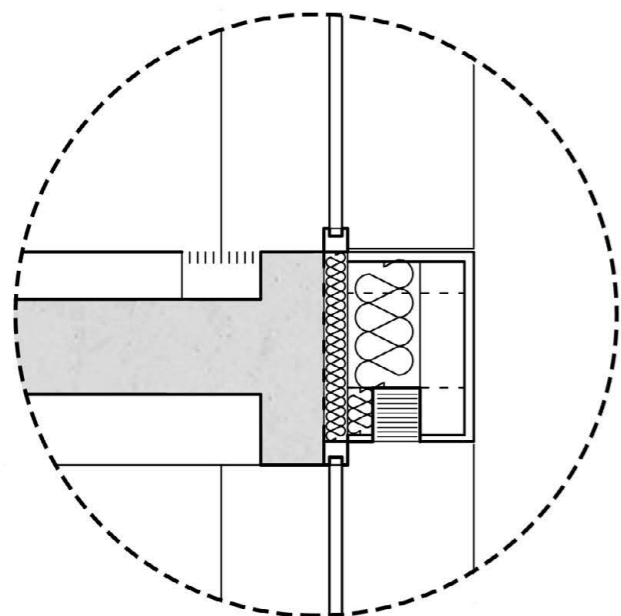
0 5 10 20

POHLEDY
M 1:400



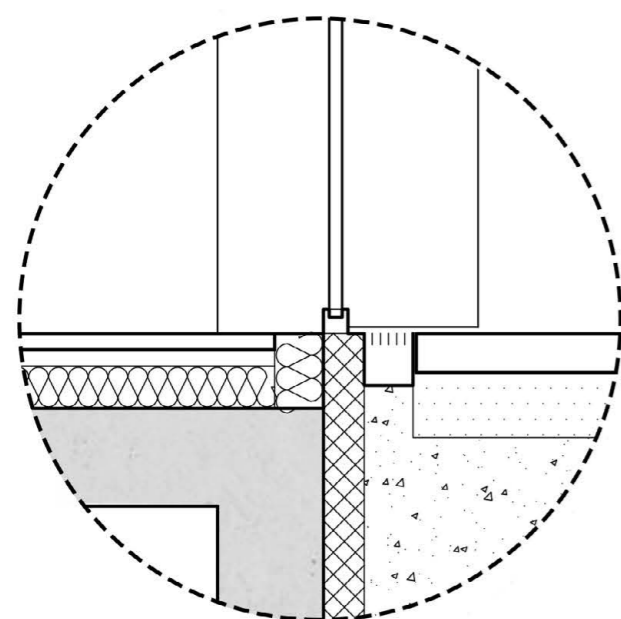
DETAIL A
M 1:20

- prané říční kamenivo
- geotextilie
- hydroizolační fólie
- EPS tl.200 mm
- spádové klíny EPS
- ŽB deska tl.250 mm
- dřevěný akustický podhled



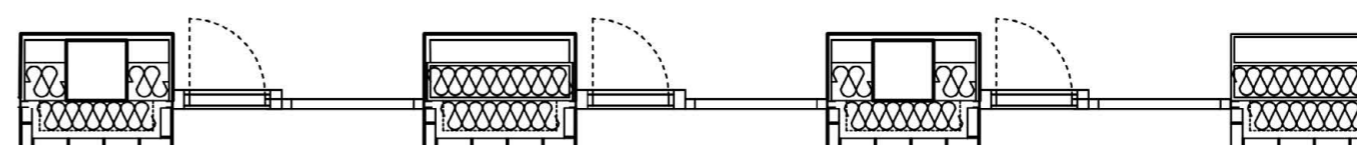
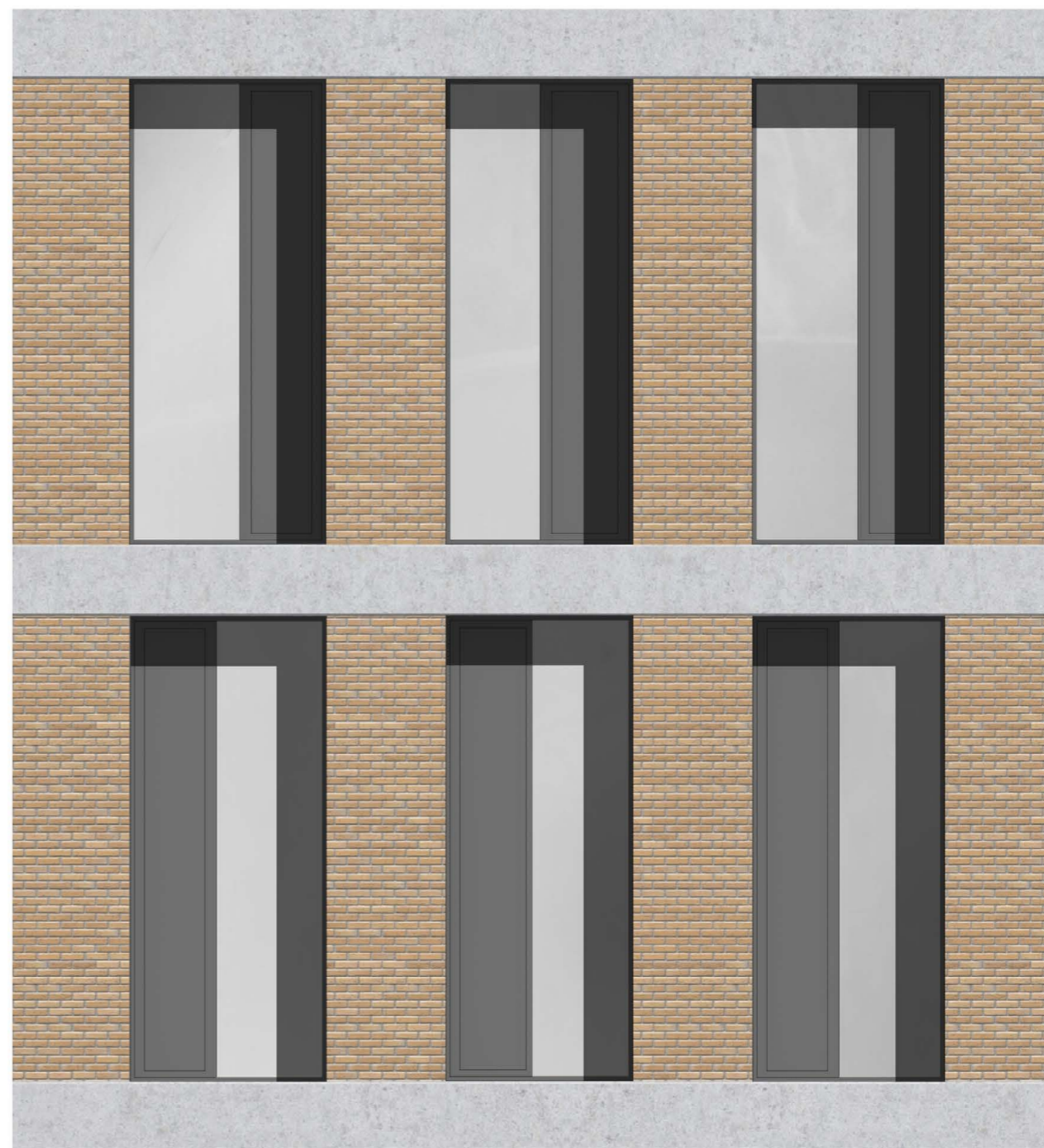
DETAIL B
M 1:20

- epoxidový nátěr
- betonová mazanina tl.80 mm,
vyztužená sítí 100x100 6ø
- separační PE fólie
- kročejevá izolace tl.50 mm
- ŽB deska tl.300 mm
- dřevěný akustický podhled



DETAIL C
M 1:20

- lité teraco tl.30 mm
- betonová mazanina tl.60 mm,
vyztužená sítí 100x100 6ø
- systémová deska pro podlahové topení
s kročejevou izolací - tl.45 mm
- separační vrstva PE
- tepelná izolace EPS 100 mm
- ŽB deska tl.300 mm



České vysoké učení technické v Praze, Fakulta architektury

2/ ZADÁNÍ diplomové práce

Mgr. program navazující

jméno a příjmení: Bc. Kateřina Holubová

datum narození: 17.7.1993

akademický rok / semestr: 2017/2018, zimní semestr

obor: Architektura a urbanismus

ústav: 15128 Ústav navrhování II

vedoucí diplomové práce: Ing. arch. Dalibor Hlaváček, Ph.D.

téma diplomové práce: Fakulta umění a hudby – Ostravská univerzita

zadání diplomové práce:

1/ popis zadání projektu a očekávaného cíle řešení
Cílem diplomového projektu je navržení nové budovy Fakulty umění pro Ostravskou univerzitu. Za záměr si klade sloučit dnes rozdělenou část hudební a výtvarnou, nacházejících se v rozdílných městských částech. Stát by měla v místech reálně uvažovaných pro tento provoz, na pomezí samotného městského centra a bývalé živoucí kulturní oblasti, na pokraji dnes pohaslé - Černé louky – jejímž opětovnému začlenění do městského organismu a revitalizaci oblasti by zamýšlená fakulta měla napomoci.

2/ stavební program

Komplexní spojení provozu výtvarné a hudební části. Součástí objektu bude vstupní zázemí pro hosty a uživatele, komorní sál, galerie, komplexní výukové prostory pro část hudební i výtvarnou a prostory vedení. Dále provozní prostory, depozitní prostory a archiv. Součástí společných prostor bude recepce, kavárna a univerzitní knihkupectví. Stavební program může být upraven dle dohody s vedoucím DP.

3/ popis závěrečného výsledku, výstupy a měřítka zpracování

Projekt bude zpracován do úrovně detailní studie, jeho součástí bude: autorský text, analytická část; koncept řešení znázorněný pomocí schémat; situace širších vztahů 1:2500; situace 1:500; půdorysy všech podlaží min. měřítka 1:250; typické řezy (příp. perspektivní řezy) včetně návaznosti na nejbližší okolí v min. měřítka 1:250; typické pohledy; koncept interiéru zvoleného prostoru; detail (řez a pohled) vybraného segmentu budovy; vizualizace (exteriér, interiéru) včetně zákresů do fotografie dostatečně vysvětlující návrh (cca 7 pohledů). Výstupy a jejich měřítka mohou být vzhledem k vývoji práce upravena dle dohody s vedoucím DP.

Odevzdány budou postery v rozsahu dle požadavků FA ČVUT, 2 portfolia a CD. Diplomová práce bude zveřejněna na webových stránkách fakulty nejpozději 7 dní před obhajobou projektu.

4/ seznam dalších dohodnutých částí projektu (model)

Model v min. měřítka 1:250 včetně nejbližšího okolí a ukázky reálných materiálů využitých v návrhu.

Datum a podpis studenta

12.10.2017

Datum a podpis vedoucího DP

12.10.2017

Datum a podpis děkana FA ČVUT

registrováno studijním oddělením dne

ČESKÉ VYSOKÉ UČENÍ TECHNICKÉ V PRAZE

FAKULTA ARCHITEKTURY

AUTOR, DIPLOMANT: BC. KATEŘINA HOLUBOVÁ
AR 2017/2018, ZSNÁZEV DIPLOMOVÉ PRÁCE: FAKULTA UMĚNÍ – OSTRAVSKÁ UNIVERZITA
(ČJ)

(AJ) FACULTY OF ARTS – UNIVERSITY OF OSTRAVA

JAZYK PRÁCE: ČESKÝ

Vedoucí práce:	Ing. arch. Dalibor Hlaváček, Ph.D.	Ústav: 15128
Oponent práce:		
Klíčová slova (česká):	Fakulta, umění, Ostrava, univerzita	
Anotace (česká):	Diplomová práce reaguje na myšlenky Ostravské univerzity, která má představu o vybudování nového univerzitního areálu, konkrétně Fakulty sportu a Fakulty umění. Území, které by mělo pro tyto účely sloužit, se nachází v centru města, v nezastavěné oblasti za divadlem A. Dvořáka. Navrhovaná Fakulta umění v kombinaci s životem mladých lidí by měla fungovat jako oživující prvek současné městské atmosféry, který dotváří obraz města. Místo, které bude kloubit dohromady kulturní, společenskou a naučnou aktivitu města Ostravy.	
Anotace (anglická):	The diploma thesis reacts to the ideas of the University of Ostrava, which has the idea of building a new university campus, namely the Faculty of Sports and the Faculty of Arts. The territory to be used for this purpose is located in the center of the city, in an unbuild area behind the A. Dvořák Theater. The designed Faculty of Arts, combined with the life of young people, should act as a reviving element of the contemporary urban atmosphere that completes the image of the city. A place that will combine the cultural, social and educational activity of the city of Ostrava.	

Prohlášení autora

Prohlašuji, že jsem předloženou diplomovou práci vypracoval samostatně a že jsem uvedl veškeré použité informační zdroje v souladu s „Metodickým pokynem o etické přípravě vysokoškolských závěrečných prací.“

V Praze dne

podpis autora-diplomanta

Tento dokument je nedílnou a povinnou součástí diplomové práce / portfolia a CD.

ZDROJE

LITERATURA:

Karel Jiřík a kolektiv, Dějiny Ostravy, Ostrava 1993
Vítězslav Kuta, Stanislav Endel, Ostrava jako regionální metropole, Ostrava 2015
Jindřich Vybíral, Zrození velkoměsta 1890 - 1938, Ostrava 2003

WEB:

<https://www.cka.cz/cs/souteze/vysledky/navrh-revitalizace-uzemi-cerna-louka-v-ostrave>
<http://www.designmagazin.cz/architektura/15955-cernou-louku-v-ostrave-prestavi-nizozemsti-maxwan.html>
<http://docplayer.cz/18725603-Bakalarska-prace-urbanisticke-a-architektonicke-promeny-byvaleho-prumysloveho-arealu-karolina.html>
<http://www.msstavby.cz/mala-kodan-podrobnejsi-vize-30-04-2015/>
<http://www.msstavby.cz/vi-cena-bohuslava-fuchse-28-01-2014/>
<http://www.msstavby.cz/studie-cerne-louky-01-05-2012/>
<http://www.msstavby.cz/studie-zastavby-okoli-soutoku-ostravice-s-lucinou-04-12-2011/>
<http://www.msstavby.cz/projekty/cerna-louka/>
<http://www.fotohistorie.cz/Moravskoslezsky/Ostrava/Ostrava/Default.aspx>
<http://www.ostrava.cz/cs/o-meste/historie-mesta>
<https://www.archdaily.com/458040/manchester-school-of-art-feilden-clegg-bradley-studios>
<http://artes.javeriana.edu.co/>
<https://www.archdaily.com/793746/pontificia-universidad-javeriana-school-of-arts-la-rotta-arquitectos>
<https://www.archdaily.com/778881/tohogakuen-school-of-music-nikken-sekkei>
<https://divisare.com/projects/265293-feilden-clegg-bradley-studios-hufton-crow-manchester-school-of-art>
<https://divisare.com/projects/306061-dominique-coulon-associe-s-eugeni-pons-conservatoire-of-music-dance-and-dramatic-arts-in-belfort>

PODĚKOVÁNÍ

Závěrem bych ráda poděkovala Daliboru Hlaváčkovi a Martinu Čeňkovi za cenném připomínky a odborné vedení práce.
Celé rodině a svým blízkým za podporu během celého studia.

