

ÚVODNÍ TEXT

V současné době se na řešeném místě nachází objekt, který nevykazuje vysokou historickou hodnotu a také nevytváří důstojné zakončení takto významné pražské ulice, a proto s ním v mém projektu nepočítám, avšak v blízkosti se nacházejí objekty, které jsou kulturní památkou a nový návrh do nich žádným způsobem nezasahuje. Cílem návrhu je vytvořit budovu, která bude plnit funkce pro širší spádovou oblast Starého města a z urbanistického pohledu dotvoří nároží městského bloku.

URBANISMUS

Nárožní dům je zasazený do blokové struktury z konce 19. a počátku 20. století. Z hlediska výškového, jeho výška v Revoluční ulici graduje od hrany řinny sousedního domu, až po výšku paláce Merkur s kterým vytváří vizuální bránu do Starého města. Současně je výška zadní hmoty snížena o jedno podlaží a to z toho důvodu, aby objekt vizuálně neutlačoval národní památku z 15. století Novomlýnskou vodárenskou věž. Půdorysně návrh drží uliční čáru v Revoluční ulici a taktéž v ulici Lannova, kde je definována palácem Merkur.

FUNKCE

Navrhovaný objekt plní následující funkce: prostory pro administrativu, hotelu a restaurace. Administrativní budovy patří do center měst v každé evropské metropoli a v Praze je lich v současné době nedostatek. Poskytování hotelových služeb je určeno zejména pro turisty, jejichž počet se neustále zvyšuje. Poslední navrhovanou funkcí je provoz restaurace, který slouží pro širokou veřejnost, klienty hotelu nebo pro zaměstnance v administrativě.

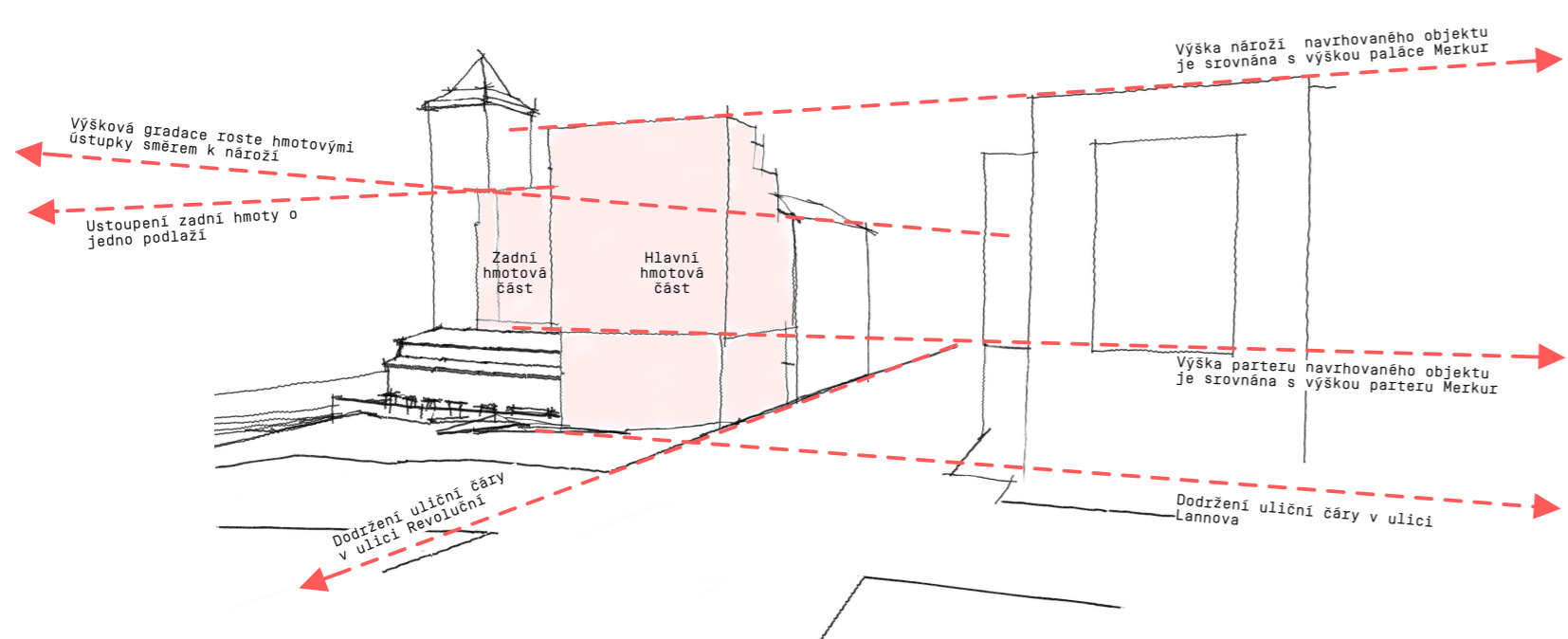
KONSTRUKCE

Po konzultaci s vedoucími ateliéru, jsme došli k názoru, že vytvoříme kombinaci skeletu na bázi dřeva s betonovou konstrukcí. V sousedních státech například v Německu nebo Rakousku se začínají objevovat stavby na bázi dřeva v centrech měst. Příkladem je berlínský bytový dům E3 a nebo nově vznikající 84 metrů vysoká budova HOHO ve Vídni. Výhodou dřevěných konstrukcí je použití ekologicky udržitelného konstrukčního materiálu, minimální používání mokřích procesů, rychlost výstavby a případné demontáže.

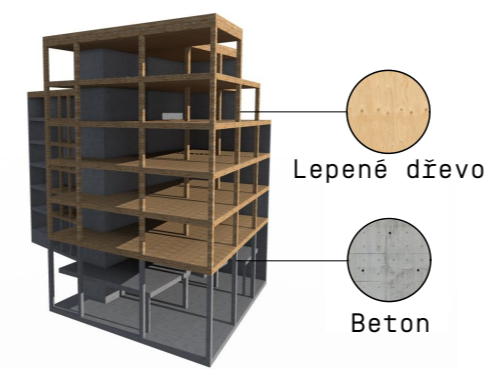
Řešený pozemek se nachází na severním okraji Starého města pražského. Nárožní pozice je vymezena ulicemi Lannova a Revoluční. Zastavba v této lokalitě je z velké části posazená z přelomu 19. a 20. století, avšak v blízkosti se nacházejí, jak stavby z 15. století, tak funkcionalistické budovy z 1. poloviny 20. století.



LOKALITA



Hmota objektu je navržena tak, aby vytvářela exponované nároží a současně dodržovala základní výškové a půdorysné principy výstavby v městském bloku.



Konstrukční materiál prvních dvou nadzemních podlaží je železobetonový a to z důvodu eventuálního zstavení při rozsáhlých povodních a celkové pro tuhé založení domu. Dále jsou železobetonové vertikální komunikace a podzemní patra.

Konstrukce od třetího nadzemního podlaží výše je navržena z lepených dřevěných sloupů a vazníků které tvoří tuhou kostru objektu.

U požární ochrany dřevěných nosných konstrukcí jsem se inspiroval u objektů realizovaných v sousedním Německu a to zejména u bytového domu E3 a u osmipodlažního bytového domu v Bad Aiblingu u Mnichova.

V návrhu jsou použity dilatačně oddělené vertikální unikové komunikace navržené z železobetonu, opatřené evakuačními výtahy a navržené jako chráněná uniková cesta typu B s přetlakovým nuceným větráním. Délka unikových cest maximálně 12 metrů, což je značně kratší, než je podle normy požadováno. Vnitřní požární systém - čidla, sprinklery. Požární obložení dřevěných nosných konstrukcí v interiéru, zateplení konstrukce minerální vatou [bod tání 1000°C]. U kanceláři je vždy v nejvzdálenějším bodě na fasádě od chráněné unikové cesty otvíravé okno, ke kterému může být přistaven požární žebřík.

Koncept - hmotové řešení

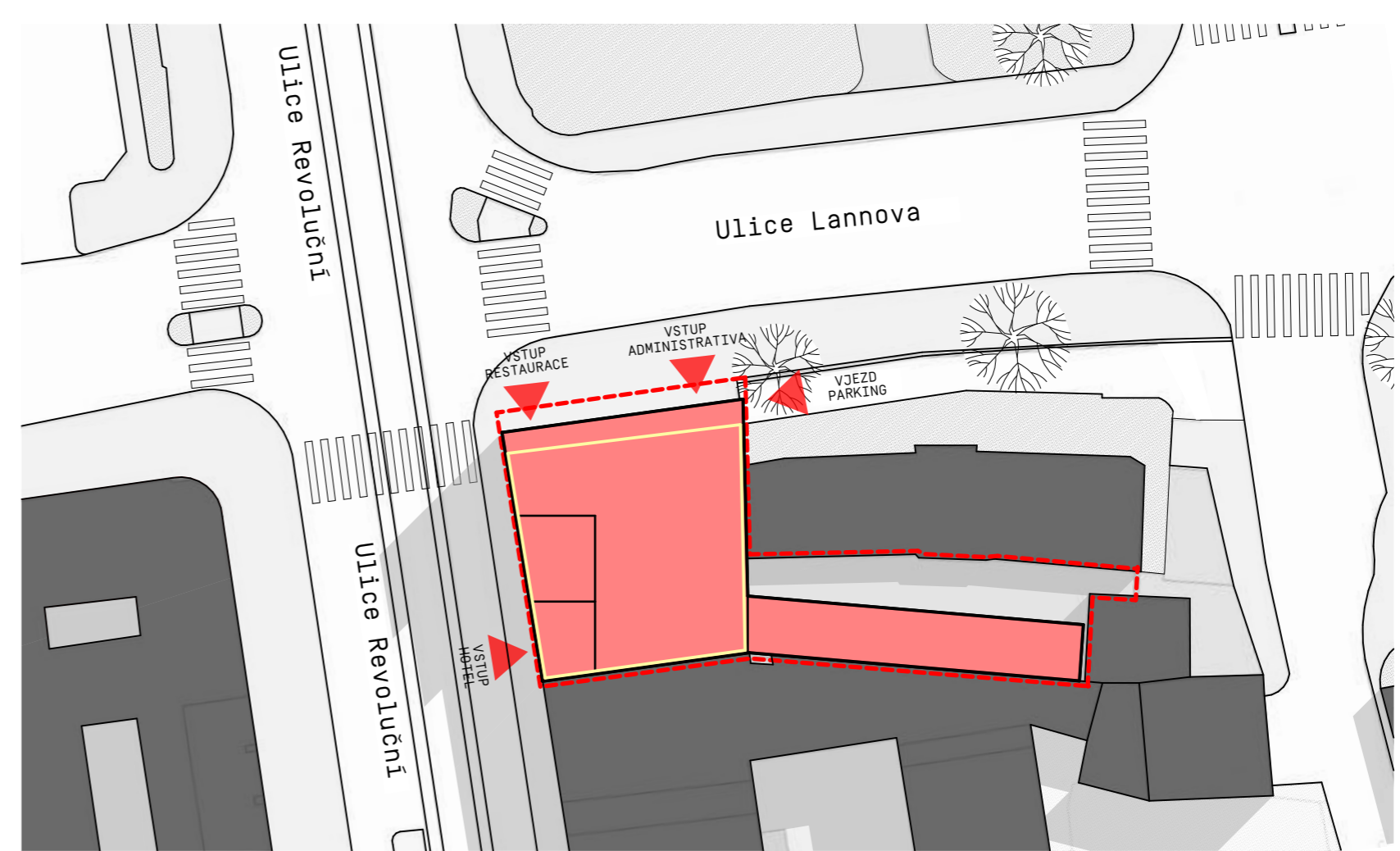
Koncept - konstrukční řešení a požární ochrana

KONCEPTY



0 10 30 50m

Situace - schwarzplan 1:2500

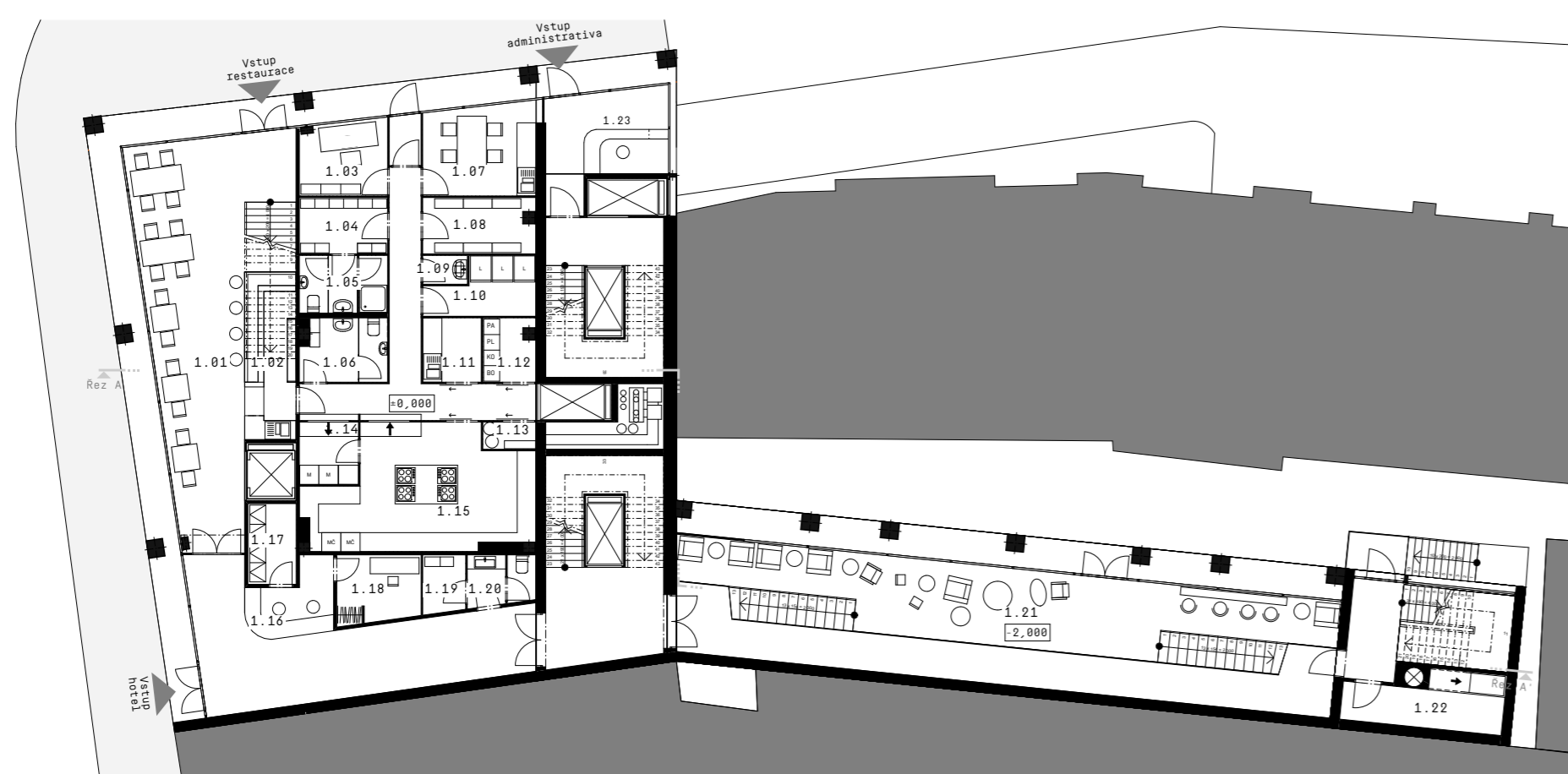


Legenda:
 Rešený objekt
 Stávající objekty
 Bouraný objekt
 Rešený pozemek
 Chodník
 Silnice
 Zatravněná plocha

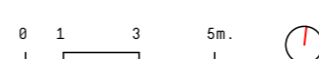
0 5 10 20m

Situace 1:500

SITUACE



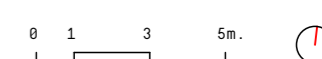
Restaurace		Hotel	
Restaurace	1.01	Recepce	1.14
Bar	1.02	Sklad kufry	1.17
Kancelář	1.03	Kancelář	1.18
Salon	1.04	Salon	1.19
WC personál	1.05	WC personál	1.20
WC personál	1.06	Lobby	1.21
Denní místnost	1.07	Sklad ložního prádla	1.22
Sklad suchý	1.08		
OM	1.09	Administrativa	
Sklad mražený	1.10	Recepce	1.23
Nouzá příprava zeleniny	1.11		
Sklad odpad	1.12		
Sklad nápoje	1.13		
Mytí nádobí	1.14		
Kuchyně	1.15		



Půdorys vstupní podlaží 1:200



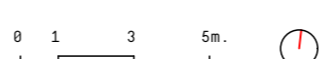
Restaurace		Hotel	
Restaurace	2.01	Hotelový pokoj	2.09
Bar	2.02	Ukládov. m. a sklad	2.10
Mytí nádobí	2.03		
OM	2.04		
Sklad nápoje	2.05		
WC ženy	2.06		
WC invalidní	2.07		
WC muži	2.08		



Půdorys druhé nadzemní podlaží 1:200



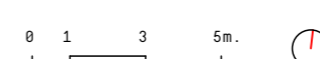
Administrativa		Hotel	
Kanceláře	3.01	Hotelový pokoj	3.09
Zasedací místnost	3.02	Ukládov. m. a sklad	3.10
Kancelář vedoucího	3.03		
Kuchyně	3.04		
Relax. zóna	3.05		
WC ženy	3.06		
WC invalidní	3.07		
WC muži	3.08		



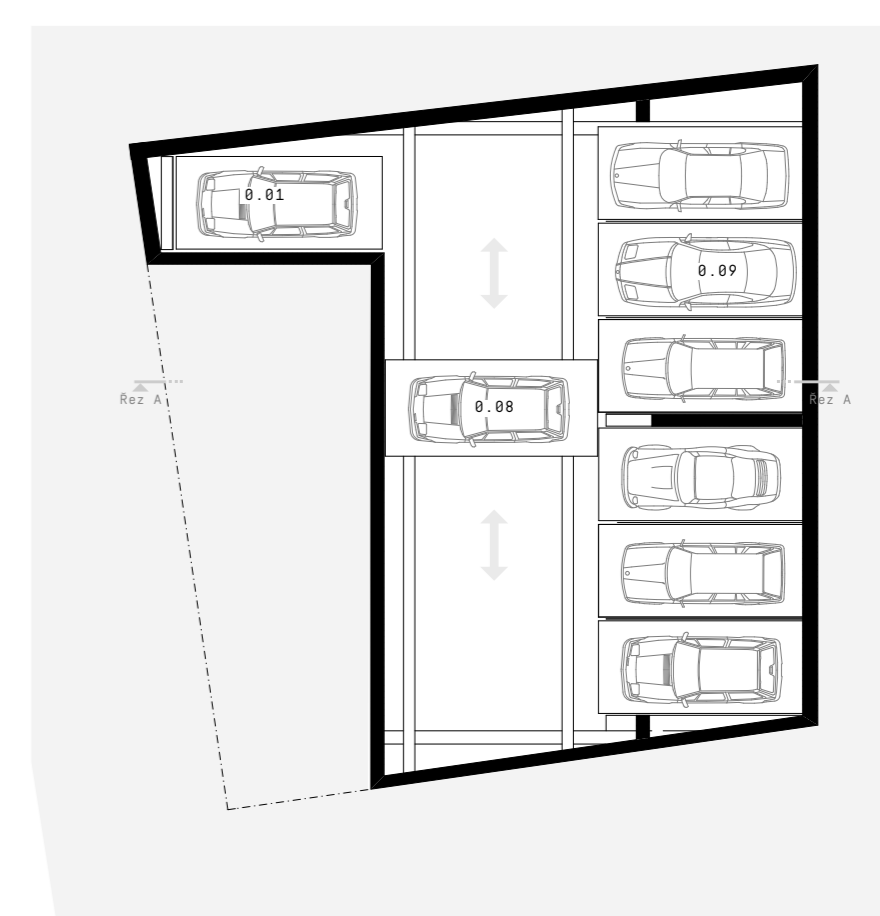
Půdorys typické podlaží 1:200



Vert. výtah	0.01	Hotel	
Sklad	0.02	Záření personál	0.07
Sklad odpad centrální	0.03		
Kotelna	0.04		
Sklad nápoje centrální	0.05		
Šachta na technickou inf.	0.06		

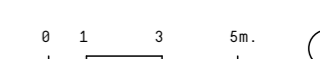


Půdorys první podzemní podlaží 1:200



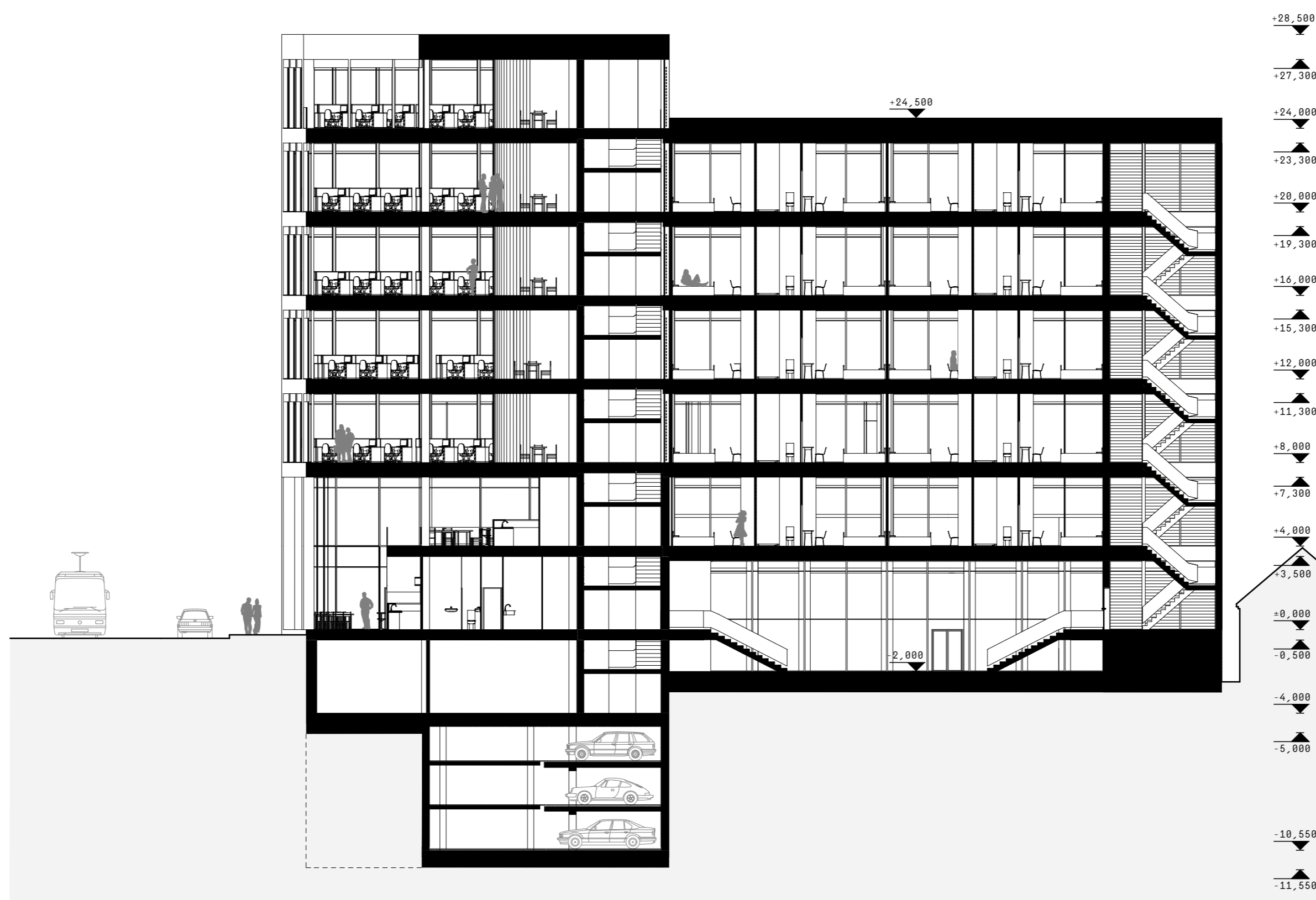
Vert. výtah	0.01		
Horizontální výtah	0.02		
Parkovací stání	0.09		

Parkovací vertikální garážový systém
 Vohr funguje na principu kombinace
 vertikálního a horizontálního výtahu,
 který automaticky umísťí automobil do
 volného parkovacího stání.

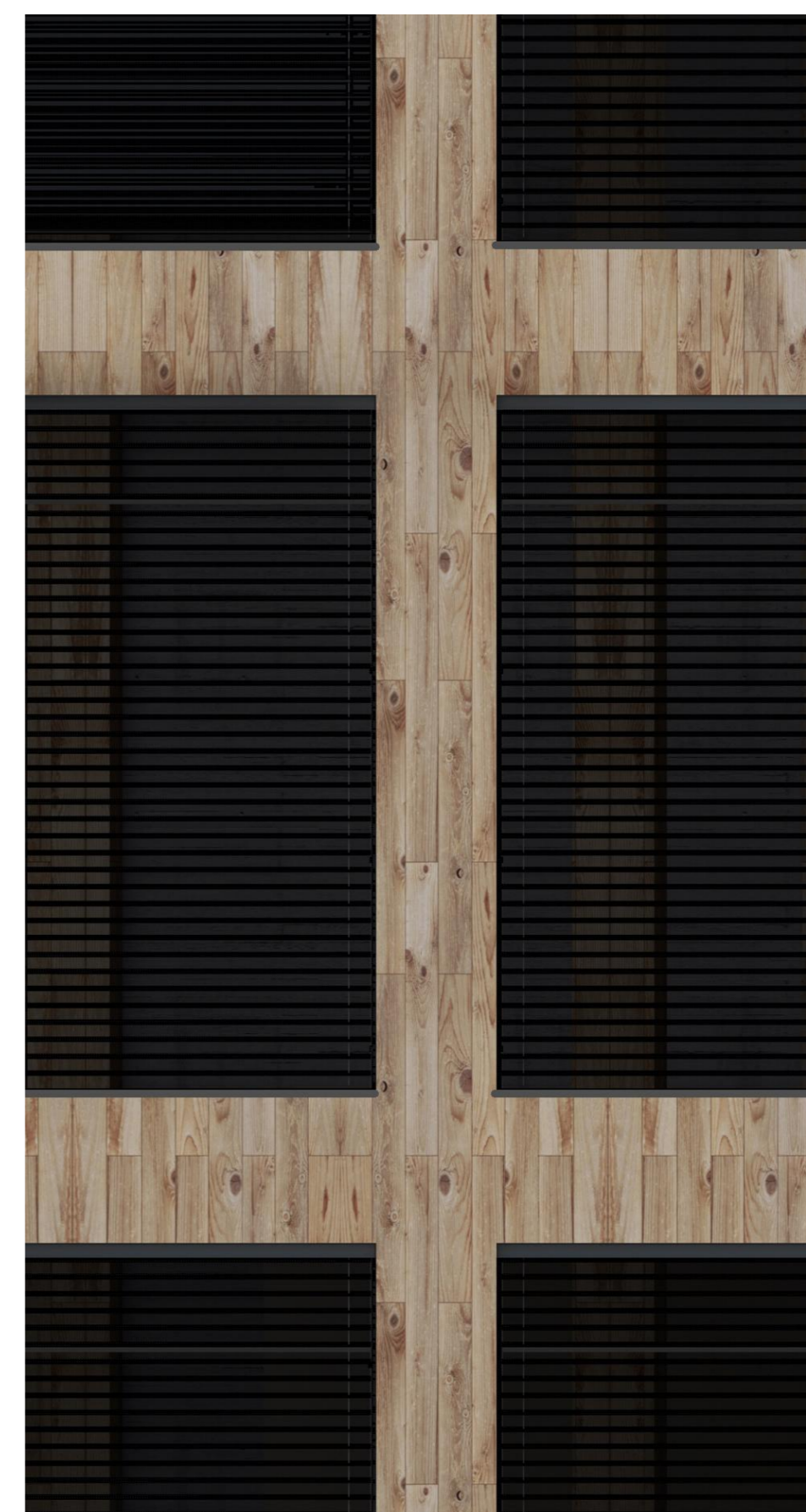
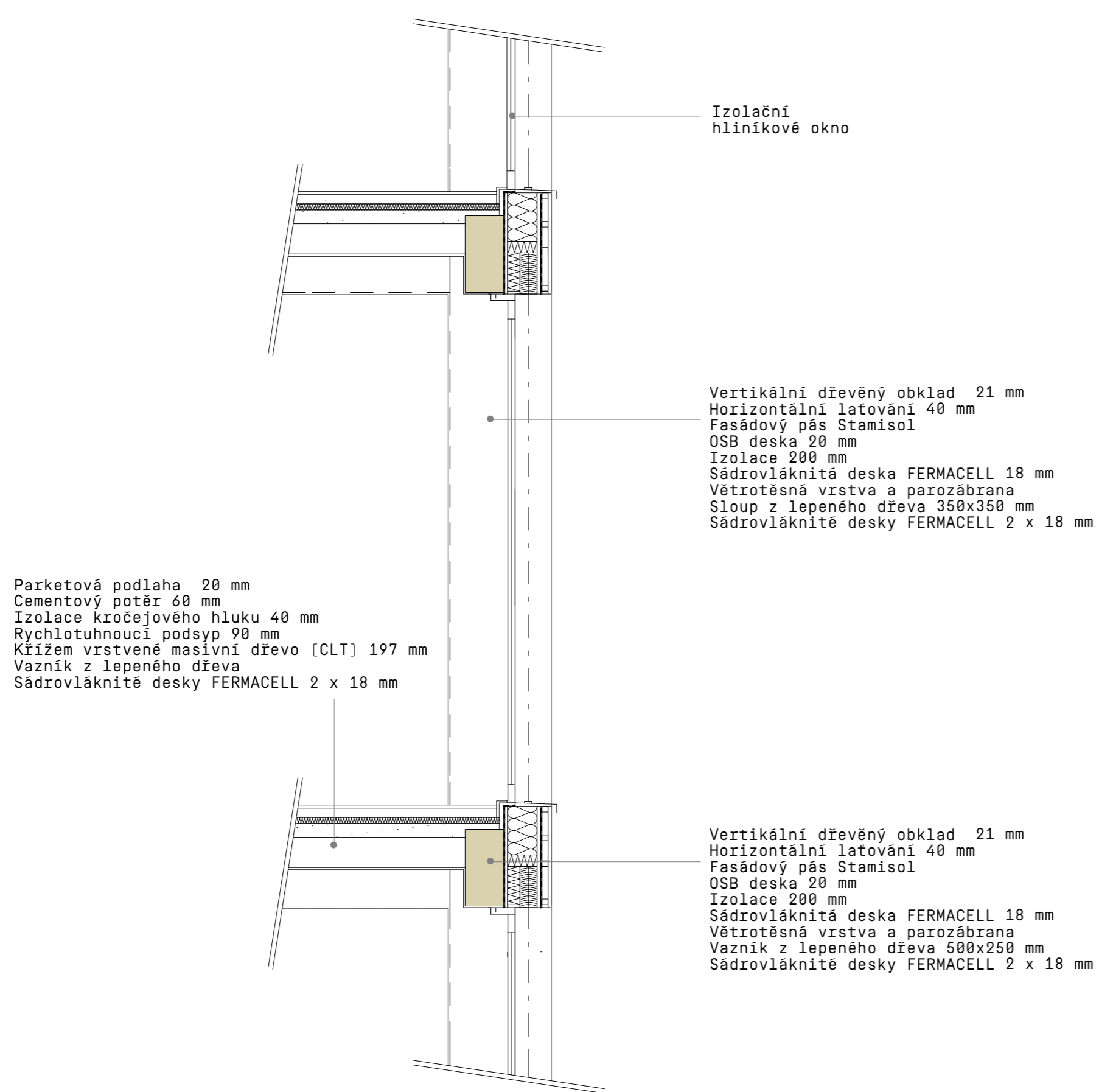


Půdorys podlaží vert. parkování 1:200

PŮDORYSY



ŘEZ A-A'



Řez 1:30

Pohled 1:30

ŘEZ FASÁDOU



Administrativa ze všech tří funkcí v objektu převládá. Nachází se v hlavní hmotové části. Třetí až páté nadzemní podlaží má velice podobné dispoziční uspořádání (viz. výkres typického podlaží). Šesté a sedmé přichází kvůli hmotovým ústupkům o interiérový prostor určený k relaxaci. Kompenzaci zde vytvářejí terasy, vzniklé na výše zmíněných ústupcích.

Plocha celkem: 1480 m²
 -Čistá plocha kanc. 800 m²
 Počet osob: 100 osob

ADMINISTRATIVA



Dispozice hotelu je z důvodu velikosti pozemku řešena minimalistickým způsobem, avšak komfort hotelu nespójuje v interiérových rozměrech pokojů, ale v jedinečném umístění v centru Prahy a výhledu na zeleně Letenské sady. V nejnižším podlaží se nachází prosklené lobby určené pro odpočinek, či práci.

Plocha celkem: 1035 m²
 -Pokoje [20] 360 m²
 -Pokoj [1] 18 m²
 -Lobby 75 m²
 [-Sklady 1.PP] [10 m²]
 Počet osob: 40 osob

HOTEL



Restaurace je situována do prvního a druhého nadzemního podlaží, které vytvářejí ustoupený parter. Hlavní zázemí pro zaměstnance a kuchyň se nachází v prvním podlaží. V obou patrech jsou bary, které spojují provozní výtah. Ten vede do prvního podzemního podlaží, odkud je distribuována část zásob.

Plocha celkem: 345 m²
 -Restaurace 180 m²
 -Zázemí [kuchyň] 130 m²
 [-Sklady 1.PP] [45 m²]
 Počet osob: 70 osob

RESTAURACE

