

ČESKÉ VYSOKÉ UČENÍ TECHNICKÉ V PRAZE
FAKULTA STAVEBNÍ



DIPLOMOVÁ PRÁCE

červen 2016

Jana Antlová

ČESKÉ VYSOKÉ UČENÍ TECHNICKÉ V PRAZE
FAKULTA STAVEBNÍ
OBOR GEOINFORMATIKA



DIPLOMOVÁ PRÁCE
REKONSTRUKČNÍ MAPA ŠLECHTICKÝCH PANSTVÍ
V ČECHÁM A NA MORAVĚ

Vedoucí práce: Doc. Ing. Jiří CAJTHAML, Ph.D.
Katedra geomatiky

červen 2016

Jana Antlová

Prohlášení

Prohlašuji, že jsem předloženou práci vypracovala samostatně a že jsem uvedla veškeré použité informační zdroje v souladu s Metodickým pokynem o etické přípravě vysokoškolských závěrečných prací.

V Praze 30. 6. 2016

.....

Poděkování

Chtěla bych poděkovat vedoucímu bakalářské práce Doc. Ing. Jiřímu Cajthamlovi Ph.D. za cenné rady a připomínky při tvorbě této práce. Dále bych chtěla poděkovat Ing. Jiřímu Krejčímu za pomoc při koordinaci práce. Ing. Arnoštu Müllerovi za pomoc při tvorbě webové mapové aplikace.

Abstrakt

Diplomová práce je zaměřena na prostorovou rekonstrukci šlechtických panství na území Čech, Moravy a Slezska. K tomu používá techniky a prostředků geografických informačních systémů – GIS. K vyhotovení je zapotřebí jako zdroj informací využít dobové písemné a kartografické prameny. Výsledky práce jsou prezentovány pomocí webové mapové aplikace.

Klíčová slova

Rekonstrukční mapa, šlechtická panství, patrimoniální správa, 19. století, Čechy, Morava, Slezsko, webová mapová aplikace, ArcGIS online.

Abstract

The thesis is focused on the spatial reconstruction of the aristocratic demesne in the Bohemian, Moravian and Silesian area. It uses techniques and tools of geographic information systems - GIS. To work this out, it is needed to make use of the period written and cartographic sources. The results of the thesis are presented via web mapping applications.

Keywords

Reconstruction map, aristocratic demesne, patrimonial administration, 19th century, Bohemia, Moravia, Silesia, web mapping application, ArcGIS online.

Obsah

1	Úvod.....	9
2	Stav řešené problematiky	10
2.1	Otázka zpracování ve více časových úrovních	11
3	Historie	13
3.1	Správa do roku 1848	13
3.1.1	Obecná charakteristika.....	13
3.1.2	Vrchnostenská správa	15
3.1.3	Městská správa.....	17
3.1.4	Krajská správa.....	19
3.2	Revoluce 1848	20
3.3	Správní organizace po roku 1848	22
3.3.1	Správa zeměpanská.....	23
3.3.1.1	Okresy	24
3.3.1.2	Kraje	25
3.3.1.3	Zemská politická správa	27
3.3.2	Samospráva	27
3.3.2.1	Obecní samospráva.....	29
3.3.2.2	Okresní samospráva	31
3.3.2.3	Zemská samospráva	32
4	Historická geografie českých zemí	33
4.1	Písemné prameny	33
4.2	Kartografické podklady	36
5	Zpracování, tvorba vrstvy	46
5.1	Volba roku.....	46
5.2	Výchozí vrstva	46
5.3	Zpracování a plnění vrstvy	48
5.3.1	Naplnění prostorové databáze.....	49
5.3.2	Pomocné seznamy.....	58
5.3.3	Řešení případů	60
5.3.4	Odvození dalších vrstev	61

5.4	Shrnutí výsledků	62
6	Webová aplikace.....	65
7	Závěr.....	67
	Literatura.....	68
8	Seznam obrázků	70
9	Seznam tabulek	71
10	Grafické přílohy	72
11	Obsah přiloženého DVD	72

1 Úvod

Rekonstrukční mapou šlechtických panství pro celé (dnešní) území České republiky mnoho předchozích badatelů zájem neprojevalo. Důvodem může být i to, že zpracování je velmi rozsáhlé a časově náročné na vypracování, neboť s sebou přináší badatelské práce v archivech při prohledávání dochovaných pramenů s cílem získat toužené a tolik hledané informace.

Diplomová práce bude orientována na přiblížení této problematiky, zaměřené na propojení historické a prostorové složky, vyhledání použitelných pramenů zachovaných do dnešních časů a vyhotovení rekonstrukční mapy vrchnostenské správy. Jako vhodný časový úsek k vyhotovení této práce se jevil přelom období revolučního roku 1848, kdy bylo zrušeno poddanství, a lid byl osvobozen od robot. Převrat nastal i v územní správě, jak v jeho vedení, tak i v územním členění, kterou do tohoto roku vykonávali šlechtici, jako majitelé pozemků, na svých panstvích. Patrimoniální úřad byl úplně rozpuštěn až roku 1850, kdy vzešlo v platnost nové územní zřízení, a správní moc přešla z rukou vrchnosti pod státní dohled. K prezentaci výsledků bude vytvořena webová mapová aplikace. Další úkol se bude týkat map velkostatků a panství, které se do dnešní doby zachovaly. Zpravidla máme k dispozici mapy větších panství. Některé z nich vybrané budou vizualizovány ve webové mapové aplikaci spolu s ostatními výstupy.

První úsek práce se bude spíše orientovat na historickou část, kde bude přiblížena a charakterizována doba i její správní orgány před revolucí roku 1848 i po ní. Dalším tématem bude rešerše dané problematiky s uvedením několika týkajících se projektů. A následující kapitola se bude zabývat historickou geografii českých zemí.

Druhá polovina práce bude popisovat praktickou část. Obsahem této části bude zpracování a způsob naplnění prostorové databáze, georeferencování map panství. Zájmu neunikne ani popis použité výchozí vrstvy, která popisuje hranice administrativní správy v letech 1839-1846. A dále se bude pojednávat o prezentaci výsledků pomocí webové mapové aplikace.

2 Stav řešené problematiky

Zpracování prostorových dat pro vytvoření rekonstrukční mapy šlechtických panství pro území Čech, Moravy a Slezska zatím v takto velkém rozsahu nenarazilo na velký zájem kartografů či geoinformatiků. V mnohem větší oblibě se těší zpracování menších území – regionů či mikroregionů, u kterých historikové nebo pouzí laičtí zájemci o dějiny svého okolí popisují jejich historický vývoj doplněný kartografickým dílem. A jak je řečeno v úvodní stati mapového portálu *Historické krajiny*¹: „Studium krajiny a jejích proměn byl před rokem 1989 tématem neznámým, skutečností zůstává, že zvýšený zájem o historické krajiny přichází ke slovu až po roce 1989. Možnost necenzurovaného (a namnoze tedy kritického) pohledu na vývoj krajiny v uplynulých 40 letech tu byl jen jedním z aspektů“ (Historické krajiny, 2015). Obecně se dá říci, že největší rozmach ve zpracování vývoje území se pojí k posledním desetiletím. Na tomto mapovém portálu najdeme výzkum kulturní krajiny Broumovského výběžku, Třeboňské pánve a Prahy.

Přehledná mapa šlechtických panství Moravy v prostorové databázi je mimo jiné jednou z vrstev, které nalezneme v projektu *GISTRALIK*², což je geografický informační systém tradiční lidové kultury (1750–1900), který vznikl ve spolupráci Ústavu evropské etnologie Filozofické fakulty Masarykovy univerzity a Ústavu výpočetní techniky Masarykovy univerzity v rámci řešení Programu aplikovaného výzkumu a vývoje národní a kulturní identity (NAKI) Ministerstva kultury ČR. Propojuje dokumentované poznatky tradiční lidové kultury Moravy v letech 1750-1900 s obcí nebo správní lokalitou jako jsou historické soudní okresy z roku 1868, farnosti (základní územní jednotky církevní správy), panství (podle Tereziánského katastru).

Ohledně zpracování prostorových dat organizační struktury státní správy (země, kraje, okresy, obce) jsou k dispozici i v digitální podobě staré mapy³, které vypovídají o územním rozpoložení a vývoji. K prohlížení jsou dostupné na stránkách projektu *Virtuální mapová sbírka*, který vznikl pod záštitou Ministerstva kultury v rámci programu

¹ <http://landscapes.hiu.cas.cz/>

² <http://gistralik.muni.cz/>

³ <http://www.chartae-antiquae.cz/>

NAKI s cílem vybudování nových postupů digitalizace a zpřístupňování kartografických děl ve webových aplikacích. Projekt s názvem *Zpřístupnění historických prostorových a statistických dat v prostředí GIS*⁴, který propojuje prostorová a statistická data získávaná po desetiletí ze sčítání lidu. Zobrazuje historický vývoj počtu obyvatel a jejich sociální, národnostní a jazykové struktury v letech 1921-2011 pro celé území České republiky rozčleněné podle tehdejší administrativní správy (kraje, okresy, katastrální obce). Tento projekt byl vybudován v rámci programu NAKI Ministerstva kultury ČR Urbánní a regionální laboratoří Přírodovědecké fakulty Karlovy univerzity.

Naše společnost je od počátků svého vývoje ovlivněna náboženskou vírou. Vývoji historické římskokatolické církevní správy českých zemí se věnuje Pavel Seemann ve své disertační práci *Geografický informační systém církevní správy v českých zemích v raném novověku*. Výsledky práce jsou prezentovány pomocí internetu na portálu *Církevní mapy*⁵.

Zpracováním starých map, vedut, starých fotografií, leteckých snímků, rekonstrukčních map a modelů zaznamenává mapový portál *Historického atlasu měst ČR*⁶ právě historický vývoj českých, moravských i slezských měst.

Územním rozsahem panství se zabývá například web o *Tachlovickém panství*⁷. A vlastivědný pohled na ještě menší plošný rozsah přináší v podstatě každá obec na svých webových stránkách, kde se čtenáři poskytují nejen aktuální informace o dění v obci, ale i její někdy stručné, jindy bohaté popsání časů minulých.

2.1 Otázka zpracování ve více časových úrovních

Další časovou vrstvou by mohla být polovina 17. století, kdy byl vyhotoven soupis půdy známý jako Berní rula za účelem daňových povinností. Pro Čechy byl tento seznam vyhotoven roku 1654. Použitelnost edičně zpracovaného díla (ostatní kraje ještě historické nezpracovali) by ale nepokryla celé území Čech.

⁴ <http://www.historickygis.cz/>

⁵ <http://www.cirkevnimapy.cz/>

⁶ <http://towns.hiu.cas.cz/index.php>

⁷ <http://www.hostivickahistorie.cz/tachlovickepanstvi/index.html>

Jak už bylo uvedeno výše, na webovém portálu *GISTRALIK*⁸ je již vytvořena vrstva panství pro území Moravy na základě tereziánského katastru, stejné zpracování by se mohlo týkat i oblasti Čech.

K sestavení více časových linií pro menší územní celky, např. panství by se dali použít jednotlivé materiály dochované k danému panství ve státních archivech (časové rozmezí u většiny inventářů velkostatků je od 16. století až do 20. století). Dalším zdrojem jsou vlastivědné sborníky vydávané v okolí, knižní encyklopedie jako je dílo kolektivu autorů *Hrady, zámky a tvrze v Čechách, na Moravě a ve Slezsku* vydané pro jednotlivé kraje, kde jsou zachycena panská sídla od počátků 10. století po rok 1848 nebo vlastivědné dílo Augusta Sedláčka *Hrady, zámky a tvrze království Českého*.

Od 19. století přibývá množství dochovaných pramenů (písemných i kartografických). Více o jednotlivých písemných a kartografických pramenech je uvedeno v Kapitole 4.

⁸ <http://gistralik.muni.cz/>

3 Historie

V této kapitole se bude shrnuto a charakterizováno období před a po zrušení nevolnictví. Budou zde uvedeny obecné popisy doby před a po roku 1848, revoluční rok 1848, pozornost bude také zaměřena na územní správu.

3.1 Správa do roku 1848

3.1.1 Obecná charakteristika

Po třicetileté válce využil Ferdinand II. (1620-1637) svého vítězství nad stavy a nastolil režim panovnického absolutismu. Potlačil odbojové skupiny šlechty i měšťanstva (ve všech zemích monarchie) a rozvinul akce směřující k centralizaci, rekatolizaci a germanizaci. Upevnění feudalismu tedy utužení vykořisťovatelských vztahů mezi vrchností a poddaným rolnictvem s sebou přináší třídní rozbroje mezi těmito vrstvami, které v Čechách vyústily velkým selským povstáním v roce 1680.

K udržení rozkládajícího feudalismu bylo přistoupeno k reformní činnosti, která měla odstranit hlavní příčiny rozporů, ale neměla nic měnit na podstatě feudálního řádu. Feudální stát musel vedle šlechticů respektovat i měšťanstvo – buržoazii a její zájmy, tak aby se hospodářský potenciál měst mohl rozvíjet. Nemohl opomenout ani sedláky, ve kterých začal vidět hospodářský základ monarchie, důležitý zdroj daní a vojenských kontingentů, které nutně potřeboval při boji s Turky či Francouzi. Vrchnost tyto zdroje využívala a vysávala ve svůj prospěch natolik, že dohnala jejich představitele rolníky k vlně nepokojů a povstání. Vydáním robotních patentů stát zasáhl do dosud neomezených pravomocí vrchností nad poddanými, omezil tím rozsah poddanských povinností, především robotních a upravil státní aparát, tak aby dohlížel na poměry na panství, přičemž dozorčí funkci zastávaly krajské úřady.

V období 1740-1789 je charakterizováno nástupem osvícenského absolutismu projevujícího se za vlády Marie Terezie a Josefa II. Vládním plodem byla řada reforem týkající se právní, správní i finanční oblasti. V zájmu zachování feudalismu se tyto reformy pokouší odstranit nedostatky a zmírnit napětí mezi nespokojenými sedláky a nastupující buržoazií. Základním rysem tereziánských reforem byly centralizace a odstranění stavovského vlivu ve veřejné správě, jenž byl postupně nahrazen její byrokratizací.

Josef II. roku 1781 vydával patent o zrušení nevolnictví, kterým bylo zrušeno administrativní připoutání poddaných k půdě, a získali možnost odstěhovat se do měst a to bez doposud nutného souhlasu vrchnosti. Robota ale zůstala zachovaná i se správními právy vlastníka panství nad sedláky. Zavedení patentu podpořilo růst průmyslu, který tím získal mnoho volných pracovních sil.

Josef II. se také zabýval otázkou výběru berně (výběr daní), a proto byl vypracován berní katastr, který přenesl daňovou povinnost z poddaných i na vrchnost.

Po vypuknutí francouzské buržoazní revoluce roku 1789, následném pádu francouzské monarchie a popravě Ludvíka XVI. se feudální vláda snažila potlačit revoluční snahy buržoazie, rolnictva i vznikajícího proletariátu. V první řadě se těmito revolučními snahám i myšlenkám bránila pomocí násilných prostředků policejního aparátu. Dále byla zavedena cenzura tisku podporující revoluční myšlení a byla provedena revize knih, která byla především zaměřena na západní ideologické myslitele.

Reformy uskutečněné za vlády Františka I. (1792-1835) se týkaly reorganizace ústřední správy, roku 1802 proběhlo oddělení politické správy, finanční správy a soudnictví. František I. velice pečlivě střežil svoji moc a tím i panovnický absolutismus, o kterou se obával, i proto byla pro jeho vládu typická jeho strnulost, nepružnost, vrozená nedůvěra, neochota k provádění jakýchkoliv změn. To se projevilo například zakládáním kontrolních úřadů. Panovník sám rozhodoval o věcech důležitých, ale i těch méně podstatných, což přispělo k zastaralosti, nevýkonnosti a nepružnosti státního aparátu.

Feudalita se stává překážkou rostoucímu kapitalismu, se kterým se zvyšuje i síla buržoazie, průmyslového proletariátu a selského lidu, který začíná vnímat feudální formy pozemkové vrchnosti jako uměle udržovaný přežitek.

3.1.2 Vrchnostenská správa

Panství byla nejnižší správní jednotka. Vesnické samosprávě jsou ponechány nevýznamné záležitosti, funguje pod dohledem a z vůle vrchnosti.

Hlavním účelem vrchnostenské správy bylo zajištění poslušnosti poddaných a jejich nerušené vykořisťování robotou a vybíráním dávek. Pokud vrchnost nedisponovala dostatečným donucovacím aparátem, poskytl k udržení pořádku podporu státní aparát.

Patrimoniální správa se postupně vyvíjela na principu emfyteutického práva od poloviny 13. století. Emfyteuze byla založena na úmluvě mezi feudálem a poddanými, kdy feudál postupoval poddaným svou půdu do dědičné držby a poddaný se zavazoval platit ve stanovených termínech své vrchnosti pevné peněžité dávky. Jejich nedodržením ztrácel své právo k půdě a závazkem úroku současně přiznával své poddanství.

Feudál se stal pánem a ochráncem poddaných. Jako majiteli půdy mu byla svěřena pravomoc správní, soudní i finanční. V počátcích emfyteutických vsí jejich obyvatelé neměli povinnost vykonávat robotu, ta se začala objevovat od 15. století, kdy započalo utužování poddanství a posléze nevolnictví, kvůli tomu že byly pozvolna omezovány podmínky emfyteutického práva.

Omezená samospráva obce, která vyplývala z emfyteutické smlouvy, byla v rukou rychtáře nebo se na severu Čech a Moravy, ve Slezsku a Lužici užívalo označení šoltys. Rychtáře jmenovala vrchnost, ale v určitém období (do husitství) byla tato funkce i dědičná s rychtou. Tento úředník zastupoval vrchnost, vybíral pro ni úrok i berně a působil jako zástupce i v nižším soudnictví. Dalším orgánem vrchnosti byli přísežní neboli konšelé, kteří dohlíželi na předsednictví rychtáře.

Od 15. století vycházely zákony, které zakazovaly poddaným si stěžovat na šlechtice u zemského či komorního soudu, tím přešla odpovědnost za vyšší soudnictví z krále na šlechtu. Poddaným zůstala možnost využití práva milosti u krále, ale ta byla využívána jen zřídka a většinou jen v souvislosti s nepokoji a povstáními. To vedlo k uzavření dominií, a tím bylo vesnické obyvatelstvo podřízeno své vrchnosti po veškeré správní linii.

Vlastní vrchnostenská správa velkostatku se začala vytvářet při decentralizaci hospodářství, kdy přešly všechny správní, finanční i soudní funkce na jednotlivé statky nebo

hrady. Purkrabí jako jejich správce a zástupce vrchnosti, kterou byl jmenován, měl na starosti správu i vojenskou obranu hradu, vedení přímého hospodářství dvora i úročného hospodářství poddaných, dále zastupoval soudní instanci.

Od poloviny 15. století se na jednotlivých patrimoniích začal rozvíjet nový správní systém, který nahradil jediného purkrabího a který měl podobné základní rysy ve všech dominiích. Hlavní funkcí úředního aparátu byla funkce hospodářská, která zahrnovala především řízení a provoz zemědělské a přidružené výroby na panství. Dalším úkolem byly soudní, policejní a správní pravomoci. Třetí část zahrnovala prvky přenesené veřejné správy státu a týká se vybírání berní či verbování vojska na popud panovníka či stavů.

Hejtman, který od 15. století postupně nahradil ve správním aparátu purkrabího, vykonával vrchní dozor nad vrchnostenskou kanceláří, která dohlížela na hospodářství celého panství a na záležitosti všech jeho obyvatel. Hejtman byl tedy správcem panství a byl jmenován vrchností. Při úpravě krajského zřízení v 18. století byl titul hejtman vyhrazen pro krajské hejtmany a pro správce panství byl stanoven titul ředitel či vrchní úředník (Direktor, Oberamtmann). Dalším úředníkem na panství byl písař, který se staral o psaní hejtmanských písemností. Mezi úředníky patřil důchodní, který vznikl osamostatněním písaře a který vedl účetní agendu velkostatku. Purkrabímu byla ponechána správa nemovitého majetku a dohled nad hospodařením. Obroční byl pomocný úředník purkrabího, který se staral o polní hospodářství, uskladnění a prodej obilí a který vedl obilné účty. Poklasný byl čeledín, který pomáhal obročnímu dohlížet na svážení, mláčení, uskladnění a prodej obilí. Pojezdny vypomáhal purkrabímu s povinnostmi spojenými s osobním dohledem při hospodaření. Dále mezi čeledí patřil šafář, který se staral především o dobytek, jeho ustájení a krmení, dohlížel na údržbu dvora a vykonávání roboty. V různých hospodářských oborech se mezi čeledí vytvořili specializované profese, jako byl sládek v pivovarnictví či porybný v rybníkářství.

V těch případech, kdy vrchnost vlastnila více panství, se od 16. století nad jednotlivými dominiemi začal vytvářet centrální správní systém, kdy mezi jednotlivé hejtmany panství a feudála vstoupil další úředník, který prováděl inspekce všech panství a který byl nazýván regent (též vrchní hejtman a od 19. století ústřední ředitel).

V 17. století byl po třicetileté válce zesílen tlak vrchnosti na poddané, který u nich vzbudil vlnu nepokojů a povstání. Roku 1680 si selské povstání vynutilo pozornost panovníka, a tím i nutnost zásahu státu do práv vrchnosti nad poddanými v jejich prospěch.

Vydáním robotních patentů se stanovila maximální robotní povinnost, a dále se upravil úřední postup stížností poddaných na vrchnost. Doposud totiž poddaní neměli právo si stěžovat na vrchnost (pouze právo milosti u krále).

Od poloviny 18. století začínal státní aparát dohlížet na činnosti vrchnostenských správních orgánů. Ten se nejprve ujal tzv. svěřené agendy, kdy patrimonialní vykonávala funkce veřejné správy, a svěřil dohled nad vybíráním berní a jejich vedením na panství krajským hejtmanům.

Za doby josefinské byla patrimonialní správa omezena a v určitých složkách podřízena státnímu doзору. Vliv na tom měl patent o zrušení nevolnictví, který omezil pravomoc vrchnosti při povolování stěhování, sňatků a odchodů na řemeslo. Dále svůj význam splnila soudní reforma, která zřídila v panství nového právního úředníka justiciáře. Ten byl placen, jmenován i odvolán vrchností, ale ta neměla právo do jeho činnosti zasahovat. Zásadní roli měla berní reforma z roku 1789, kdy při vytvoření katastrálních obcí jako nových územních berních jednotek nebylo bráno v potaz stávajících územních celků tedy panství. Po smrti Josefa II. byla reforma zrušena.

Zrušení poddanství roku 1848 znamenalo i konec vrchnostenské správy, neboť ta byla založena na myšlence plnění robotních povinností obyvatelstva vůči feudálovi.

3.1.3 Městská správa

Od 13. století se začala formovat města jako specifické hospodářské jednotky se svou vlastní samosprávou. Města vznikla z řemeslnických a obchodních osad nebo z tržních středisek se souvislým osídlením.

Každé město mělo svého pána. A podle toho je rozdělujeme na královská města, ta byla pod správou krále, a poddanská města, která patřila biskupům, klášterům či vrchnosti. Většina královských měst byla podřízena podkomořímu. Pod přímou správou panovníka byly tzv. privilegované města, což se například týkalo Starého Města a Nového Města v Praze. Královská horní města byla podřízena královskému mincmistrovi. Jako zdroj finančních příjmů sloužila královně po smrti jejího manžela města věnná. Tato města po úmrtí královny opět přešla pod královský majetek. Správa věnných měst spočívala v rukou purkmistra kraje hradeckého, což bylo centrum oblasti věnných měst.

Městské privilegium, které určovalo postavení města, jeho správní organizaci i rozsah městské jurisdikce, uděloval městu jeho majitel.

Obyvatelstvo královských měst bylo považováno za svobodné. Struktura městských obyvatel jde sestupně od těch nejbohatších měšťanů tvořících tzv. patriciát, přes střední vrstvu zahrnující drobné řemeslníky a obchodníky, až k městské chudině, která neměla žádná měšťanská práva, sestávající z řad tovaryšů, nádeníků, služebníků, žebráků a sirotků.

O městskou správu a výkon soudnictví se výhradně staraly městské orgány, které do-
sazoval nebo alespoň kontrolovat pán města. Vlastník města jmenoval rychtáře (fojtu, šoltyse) jako svého zástupce, který vykonával správní, soudní, policejní a dozorčí funkce, staral se o mír, pořádek a dodržování zákonů.

Městská rada byla dalším správním, ale i soudním městským orgánem, jeho členové byli konšelé a byli voleni pánem města z řad měšťanů na základě předchozího doporučení odstupující rady. Rada měla 4 – 12 členů v závislosti na velikosti města. V jejím čele stál purkmistr, byl to vždy jeden člen rady a ve funkci byl po dobu jednoho a tří měsíců v závislosti na počtu členů v radě. Ten, který jako první v roce zastával úřad purkmistra, se nazýval primas nebo primátor a náležela mu správa městského majetku.

Pod městskou radu spadala i řemeslnická činnost. Jednotliví řemeslníci, obchodníci a umělci se sdružovali do cechů. Cechy určovaly ceny výrobků, jejich kvalitu, počet tovaryšů a učňů.

Během husitství získala města jednu z vedoucích politických sil v zemi, odstranila závislost na panovníkovi, rozvinula svoji samosprávu a začlenila se do řízení země, kdy jako nový stav zaujala rovnocenné místo vedle obou šlechtických stavů. Této získané moci se nevzdala ani po obnovení královské moci.

Po povstání královských a věnných měst roku 1547 Ferdinand I. postihl města sankcemi, které zbavily města možností jakéhokoliv příjmu, a tím postupně dochází k jejich zadlužování. Tímto krokem omezil hospodářskou, politickou i vojenskou moc měst, která byla překážkou jeho absolutistickým snahám. Znovu je obnoven úřad královského rychtáře, který během husitství ztratil význam. Rychtář hájil ve městě zájmy panovníka a dohlížel na výkon městské správy (chodil na schůze městské rady, kde pozoroval jednání a podával o něm reference panovníkovi).

V pobělohorské době byla královská města prakticky zbavena možnosti zasahovat a rozhodovat v otázkách řízení země. Městská samospráva byla postupně omezována a oklešťována státním dohledem. Roku 1706 byl v každém městě zřízen panovníkem úřad hospodářského inspektora, který sám vedl finanční správu města.

Reformy Josefa II. zasáhly do správy měst velice radikálním způsobem, dosavadní různorodost samosprávy jednotlivých měst byla odstraněna a sjednocena.

Roku 1784 byly dosavadní čtyři pražské městské celky (Staré Město, Nové Město, Malá Strana, Hradčany) spojeny v jedno hlavní město. Do čela města byl postaven magistrát složený z purkmistra, dvou náměstků a 32 radů (Předchozí správní orgány jako královský rychtář nebo městská rada byly zrušeny.) Magistrát měl tři pracovní oddělení zvané senáty – politický, civilní a trestní.

Regulace magistrátu byla zavedena i v ostatních českých a moravských městech. Ta byla rozdělena do tří skupin podle své velikosti a bohatství. První kategorie zahrnovala největší města, ve kterých byl zřízen magistrát složený z radů, v čele s purkmistrem. Do druhé spadala menší města, která dostala místo magistrátu jako placené státní úředníky jen syndika, kancelistu a sluhu, dále ve správě působila i omezená stará rada. Třetí skupina složená z nejmenších měst nedostala žádného státního úředníka a vedení agendy zůstalo purkmistrovi.

Obyvatelstvo bylo i nadále rozlišeno na měšťanstvo a ostatní obyvatele bez městských práv.

Od 17. století se vláda snažila o hospodářský růst země, ale tomu bránily sobecké místní zájmy jednotlivých cechů, a proto byly zavedeny jednotné všeobecné předpisy.

3.1.4 Krajská správa

Počátky krajské správy sahají do 13. století, kdy se začaly vytvářet větší územní správní celky, neboť předchozí hradní správa přestala plnit své funkce. V Čechách se vyvinulo 12 krajů. Krajští hejtmané (do 16. století poprávci) stáli v čele krajů s pravomocí správní, vojenskou a pod dohledem měli i výkon policie, do funkce byly králem jmenováni dva představitelé místní šlechty, kdy jeden představoval stav panský a druhý stav rytířský. Délka jejich funkčního období byla jeden rok.

Na Moravě bylo krajské zřízení zavedeno až roku 1637 a ve Slezsku to bylo v druhé polovině 19. století.

Krajská správa postupem času přestala vyjadřovat kolektivní vůli stavů v kraji, a tím byl dán podnět k postátňování krajské správy, což se započalo realizovat vydáváním předpisům, které určili náplň a formy činnosti krajských hejtmanů. Vyšla i nařízení, která vytyčila krajským hejtmanům pravidla úředního postupu při vykonávání agendy. Hejtmani vyhlášovali patenty, dekrety a také kontrolovaly plnění vydaných nařízení. Měli k dispozici policejní pravomoc a donucovací právo, které používali při neposlušnosti vrchnostenských úředníků. Mohli si dovolit zakročit do věcí vrchnostenských a poddan- ských jen proti vrchnostenským úředníkům, ale nepříslušelo jim zasahovat proti šlechtic- kým majitelům panství, podléhajícím přímo králi.

Velké změny v krajské správě znamenala reforma Marie Terezie z roku 1751. Nově byl do funkce volen pouze jeden krajský hejtman. Vzniklo nové rozdělení krajů, kdy po- čet krajů vzrostl na 16. Krajským hejtmanům bylo přiděleno pevné úřední sídlo v kraj- ských městech, plat z královské pokladny a úřednický personál (komisaři, sekretáři, ad- junkti, atd.) též placen státem. Úředník musel mít odborné vzdělání (právnícké), ale už nemusel být ze šlechtického stavu (od dob Josefa II.), a ani nemusel vlastnit usedlost v kraji. Doposud hejtmani vykonávali úřad ze své soukromé kanceláře, úřednictvo si vy- držovali sami, ani nebyl kladen důraz na odbornou kvalifikaci.

Z krajského zřízení byly odstraněny poslední zbytky stavovských prvků a byl z něj vytvořen státní úřednický správní aparát, který byl postupně aplikován ve všech částech habsburské monarchie.

3.2 Revoluce 1848

Po Evropě se rozšířilo demokratické hnutí, které započalo revolucí v Paříži v únoru 1848, a které se nevyhnulo ani Habsburské monarchii, kde vznikaly revoluční ohniska s hlavním cílem zaměřeným proti feudalitě. Liberální buržoazie usilovala o porážku feu- dálně absolutistického režimu, o likvidaci výsad šlechty, o přeměnu feudálního státu ve stát buržoazní. Česká buržoazie měla vedle liberálních požadavků (ústavní vláda, svo-

boda tisku, občanské svobody, odstranění cenzury, zrušení poddanství, odstranění privilegiovaného postavení katolické církve a omezení moci byrokracie) i požadavky národní (obnovení historického státu České koruny, národnostní a jazykovou rovnoprávnost, tedy zrovnoprávnění českého jazyka s německým a jeho zavedení na úřadech a ve školách).

Dne 11. března 1848 se v pražských Svatováclavských lázních konala veřejná schůze občanů, kde byla sestavena petice s požadavky české buržoazie, která byla vyslána k vídeňské vládě. Také zde byl zvolen Svatováclavský výbor, který se postupně stal rozhodujícím revolučním mocenským orgánem, reprezentantem české politiky.

15. března panovník vydáním patentu slíbil, že bude zavedena ústava stanovující konstituční zřízení, které mělo utišit vídeňský výbuch revolučních sil z 13. března. Avšak odpověď na první pražskou petici byla v kabinetním listu velmi vyhýbavá. Proto byla vyslána deputace s novou, ostřejší českou peticí. Reakcí na tuto petici byl kabinetní list z 8. dubna, kde byla přislíbena jazyková rovnoprávnost, svolání českého zemského sněmu a stanovení zásad voleb. Též stanovil nové zásady složení a funkce českého zemského sněmu. Ke stávajícím členům, tj. stavům, měli být přidáni zástupci Prahy, venkovských měst s počtem obyvatel alespoň 4000, univerzit a zástupci venkovského obyvatelstva volení podle vikariátů (církvní správní obvod).

Situace na Moravě byla odlišná, neboť zde na jaře 1848 zasedal stavovský sněm, který schválil návrhy na svou reformu. Sněm s nově volenými členy (velkostatkáři, zástupci měst, venkovských obcí a olomoucké univerzity) se scházel do ledna 1849, kdy byl odročen a poté už nikdy nezasedal.

V Čechách se nově složený sněm nikdy nesešel v důsledku červnového povstání. Avšak uherský sněm přijal ústavu, kterou v dubnu panovník potvrdil, a Uhry se v podstatě oddělily od západní části monarchie, se kterou měly mít nadále společného panovníka.

V Českých zemích se situace vyostřuje, nastávají zde národnostní konflikty mezi českým a německým měšťanstvem. Nedokáží se shodnout na podmínkách kolem voleb do zemského sněmu.

Počátkem června se v Praze konal sjezd rakouských Slovanů běžně označovaný jako Slovanský sjezd. V této době se projevila síla stránky národního hnutí, která 12. června 1848 vyústila ve vojenský konflikt. V pražských ulicích se na barikádách bojovalo pět dnů, než se vojsku, po předchozím bombardování Prahy, podařilo povstání potlačit.

Vídeňská vláda se po potlačení pražského povstání přestává hlásit k předchozím vydaným aktům (tedy slibům přislíbených českým zemím). Ale drží se příslibu svolání říšského sněmu pro všechny země kromě Uher, které mělo vypracovat pro Rakousko novou ústavu.

Jedno z nejvýznamnějších usnesení říšského sněmu se týkalo zrušení poddanských svazků. Velké rozepře se vedly o způsobu, jakým se má provést zrušení pozemkové vrchnosti, roboty, vrchního vlastnictví pozemků atd. Zda se to má stát za náhradu, placenou držitelům velkostatků, nebo bez náhrady. O konečný verdikt se zasloužili i čeští poslanci, kteří byli pro zrušení za náhradu. Rozhodnutí sněmu bylo potvrzeno císařským patentem vydaným 7. září 1848.

Po vydání patentu měly patrimoniální úřady jednotlivých panství stále vést soudy a politickou správu, avšak na útraty státu a na přechodnou dobu. Odstranění feudálního pozemkově vrchnostenského režimu vyžadovalo dlouhé a svízelné prováděcí práce, neboť velkostatkáři odhodlaně hájili své zjištěné zájmy.

Říšský sněm, který se po říjnových nepokojích ve Vídni přesunul do Kroměříže, pokračoval na přípravách nové ústavy, která byla koncipována pro konstituční monarchii v čele s císařem, jehož pravomoc by silně omezovala. Výkonnou moc měl vykonávat říšský sněm a moc soudní měly vykonávat nezávislé soudy.

Rozpory mezi vládou a říšským sněmem byly stále častější. V čele státu stanul 2. prosince 1848 František Josef I., poté co Ferdinand V. abdikoval. Vláda, která se po porážce maďarských revolučních vojsk cítila opět silná, dne 7. března 1849 rozpustila říšský sněm a vyhlásila oktrojem novou ústavu, která v osobě panovníka soustředila nejvyšší zákonodárnou moc.

3.3 Správní organizace po roku 1848

Základy moderní státní správy je možno nalézt už za Marie Terezie, která postátlnila jak zemskou, tak krajskou správu. Reformními zásahy do státní správy pokračoval i její syn Josef II., který podrobil státnímu dozoru i nejnižší instance veřejné správy. V důsledku zrušení poddanství v roce 1848 ztratil své opodstatnění starý správní systém, kdy veřejnou správu vykonávaly v první instanci patrimoniální úřady nebo magistráty.

Nová organizace veřejné správy byla založena na principu dvojkolejnosti. Na jedné straně ji vykonávaly tzv. zeměpanské čili státní úřady podléhající ústředním úřadům ve Vídni a v zemích místodržitelstvím, na druhé straně byly některé úkoly ponechány orgánům územní samosprávy, jejichž instanční podřízenost končila v jednotlivých zemích a ne ve Vídni.

1. ledna 1850 vstoupila v platnost nová postátněná organizace státní správy. Do této doby vykonávaly veřejnou správu patrimoniální úřady. Podle císařského nařízení z 26. června 1849 stál v čele jednotlivých korunních zemí místodržitel, země se dále členily na kraje s krajským prezidentem v čele a ty se dělily na nejnižší správní jednotky čili okresy v čele s okresními hejtmany.

Od konce 60. let 19. století se v rakouské monarchii vytvořilo dvojí zákonodárství (říšské a zemské), které vzniklo následkem současné existence a fungování vídeňského parlamentu a sněmů jednotlivých zemí.

Společným zákonodárným orgánem pro celé Rakousko byl vídeňský parlament tedy říšská rada v čele s císařem. Vedle toho se staly v jednotlivých zemích zákonodárným orgánem ještě zemské sněmy spolu s císařem jako nejvyšším představitelem dané země (král český, markrabí moravský atd.). Toto dvojí zákonodárství bylo formálně navzájem nezávislé. Poměry celé monarchie mohl upravovat vídeňský parlament, zatímco zemské sněmy je mohly upravovat pouze ve své určité zemi. Vznikly tu tedy dvě sféry práva a to právo jednotlivých zemí a právo platící pro celé Rakousko, kdy pro vyhlásování právních norem pro jednotlivé země sloužil Zemský zákoník a pro celé Rakousko Říšský zákoník.

3.3.1 Správa zeměpanská

Ve správní sféře politické správy se stalo nejvyšším orgánem ministerstvo vnitra, dalšími následujícími jednotkami byly země, kraje a okresy.

Ohledně administrativního rozdělení předlitavské části rakouské monarchie byly hlavním článkem historické země. Zatímco rozdělení na země bylo poměrně pevné, uspořádání nižších administrativních jednotek bylo už od poloviny 19. století předmětem úvah, z nichž některé se proměnily v reformní návrhy. Po zrušení krajského zřízení v 60. letech 19. století bylo oblíbeným tématem rozvah znovuobnovení krajských úřadů.

Čechy byly rozděleny do 7 krajů (Praha stála mimo kraje) a do 79 okresů, Morava se dělila na 2 kraje a 25 okresů a Slezsko tvořilo jeden kraj se sedmi okresními hejtmanstvími.

3.3.1.1 Okresy

Politické okresy se staly nejnižší složkou zeměpanské správy v čele s okresními hejtmany. Jednotlivé okresy byly vytvářeny tak, aby se od sebe nelišily rozlohou ani počtem obyvatel. Při jejich vzniku se dbalo zásady oddělení politické správy od soudnictví tak, aby obě funkce byly vzájemně nezávislé.

Okresní úřady převzaly v podstatě politickou agendu dřívějších patrimonií a zčásti někdejších krajských úřadů. Okresní úřad se v letech 1850-1855 též nazýval okresní hejtmanství a bylo používáno i označení podkrajský úřad.

V čele okresního úřadu stál hejtman, jenž musel mít právnické vzdělání, a odpovídal za výkony úřednického personálu – okresní komisař, sekretáři, zřízenci aj. Působnosti okresního hejtmanství zahrnovaly vyhlásování a provádění zákonů, udržování a zjednání bezpečnosti, veřejného pořádku a pokoje v rámci správního obvodu. Mezi další povinnosti patřila evidence obyvatel, sběr statistických dat, výpomoc armádě při doplňování a při zajišťování stravování a ubytování vojska, armádní přípravek, dozor nad správou obecní, církevní, školskou a záležitostmi zdravotnickými, nadačními, zemědělskými, udržování silnic a vodních cest, péče o hranice, činnost při výběru daní, sestavování seznamu porotců pro soudy.

V květnu 1855 vznikly smíšené okresní úřady, kdy došlo ke sloučení politické správy a soudnictví. Jelikož většinou jeden správní okres zahrnoval více soudních okresů, vzrostl počet okresů na 208, z toho jich bylo na Moravě 76 a ve Slezsku 22.

V čele těchto nových okresů stáli okresní představení. Působnost smíšených okresních úřadů se dělila na působnost v politické správě, v soudních záležitostech a v záležitostech berních a pokladních.

Organizační zřízení smíšených okresů vydrželo až do roku 1868, kdy byla oddělena moc soudní od moci správní, a kdy bylo opět zřízeno okresní hejtmanství. Územní členění politických okresů se převzalo z let 1850-1855, ale v případě příliš velkých správních obvodů byl okres rozdělen na více částí. S postupem času se některé politické okresy

dělily v důsledku růstu počtu obyvatel. Opět platí, že ve většině případů bylo v jednom politickém okrese dva a více okresů soudních.

Každé okresní hejtmanství řídil okresní hejtman, jenž byl sám plně odpovědný za jeho činnost. Hejtman samozřejmě mohl přenášet svou odpovědnost na podřízené úředníky, kteří pak převzali odpovědnost za přidělenou část agendy. S narůstáním nových funkcí okresních hejtmanství se zvyšoval i počet okresních úředníků, což byli například berní referenti, okresní lékaři, popř. zvěrolékaři, okresní inženýři pro stavební správu.

Pravomoci okresních hejtmanství obsahovaly všechny politické záležitosti, které dříve příslušely smíšeným okresním úřadům. Obecně se jejich kompetence vztahovala na politickou správu, na policii a péči o blahobyt a na spolupůsobení při jednání jiných správních úřadů, především však finančních a vojenských.

3.3.1.2 Kraje

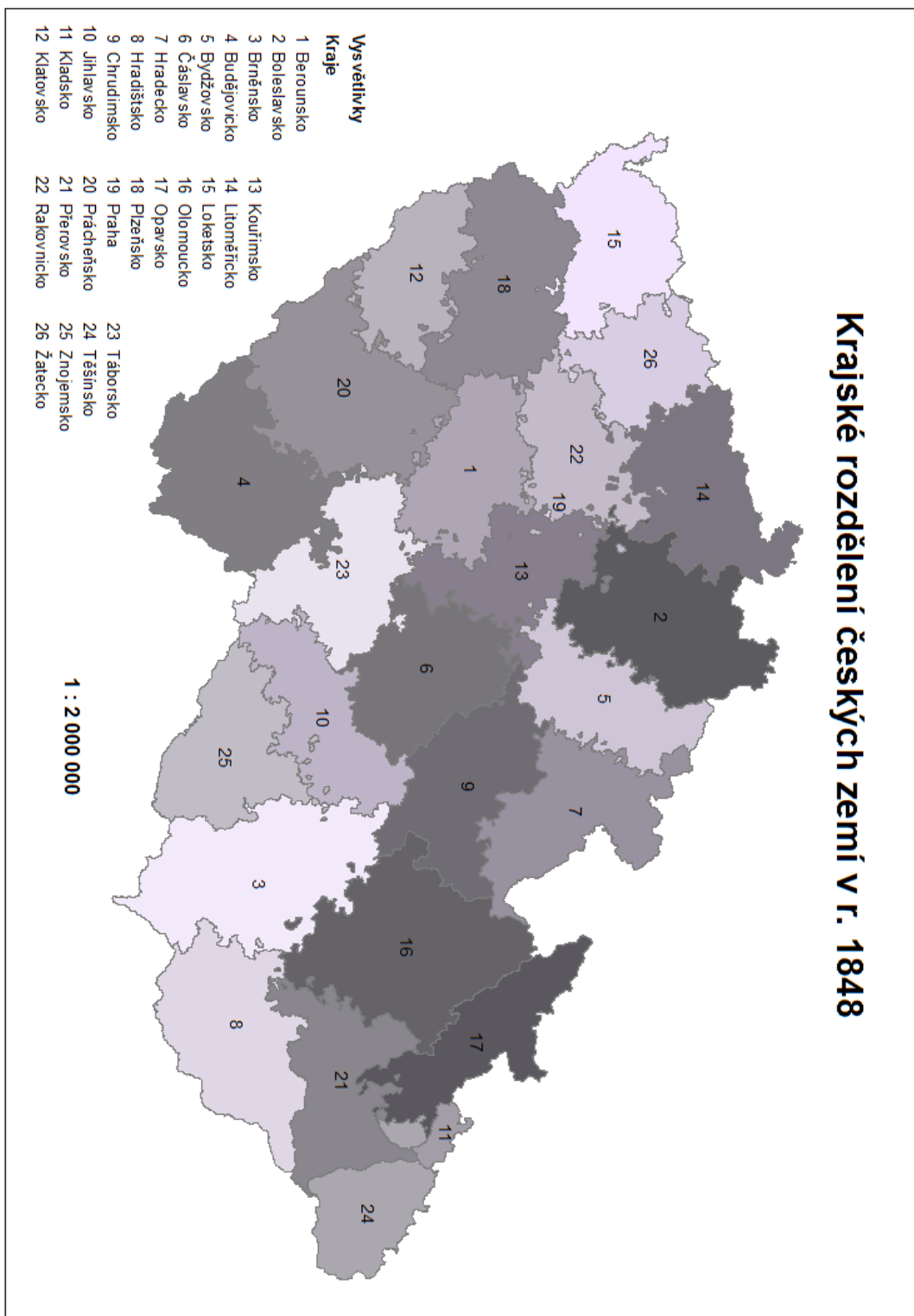
Ani krajům se po zrušení vrchnostenské správy nevyhnula reorganizace. Nově bylo vytvořeno sedm krajů v Čechách, dva na Moravě a jeden ve Slezsku. V každém kraji bylo zřízeno sídlo s krajskou vládou, v čele s krajským prezidentem. Mezi personál krajského úřadu patřili krajští lékaři, berní inspektoři a podinspektoři, techničtí úředníci, sekretáři, registranti a další.

Na krajské vlády byly přeneseny téměř všechny funkce dřívějších gubernií a instanční postup byl upraven tak, že okresní hejtmanství tvořila první instanci politické správy, druhou zastávala krajská vláda a třetí ministerstvo vnitra. Kraje tedy instančně podléhaly přímo pod ministerstvo vnitra, i když formálně bylo mezi krajskými úřady a ministerstvem vnitra vloženo ještě místodržitelství. Krajské vlády svým významem zatlačily do pozadí zemské místodržitelství. Těmito centralistickými tendencemi chtěla vídeňská vláda dosáhnout rozbití politické a správní soudržnosti českého státu.

Správní reforma z roku 1855 přinesla posílení postavení místodržitelství na úkor krajské vlády, jejíž moc byla omezena, a stala se v podstatě dohlížecím orgánem nad správou okresní.

Od roku 1860 se začínala projevovat neúčelnost krajského zřízení, jako mezičlánek mezi okresními úřady a úřady zemskými, a roku 1868 došlo k jejich úplnému zrušení. Okruh působností krajských úřadů přešel na okresní a zemské úřady.

Krajské rozdělení českých zemí v r. 1848



Obr. 1 Krajské zřízení českých zemí v r. 1848, zdroj: vlastní

3.3.1.3 Zemská politická správa

Po roce 1848 došlo ke změnám ve státní správě zemí. Dřívější gubernia se přejmenovala na místodržitelství. V našich zemích vznikla 3 místodržitelství a to v Praze, Brně a Opavě. Do čela místodržitelství byl postaven místodržitel, který byl zároveň hlavou zemských školních úřadů, zemských finančních úřadů, zdravotní správy a zemského stavebního ředitelství.

Okruh působností a síla postavení místodržitelství se měnila s časem. V počátku 50. letech byl jejich význam malý, což bylo projevem snahy vídeňské vlády o co největší centralizaci, a kdy všechny funkce bývalých gubernií přešly na krajské vlády. Místodržitelství sice mělo vykovávat dozorčí funkci nad krajskými úřady, ale spíše plnila úlohu zprostředkovatelského mezičlánku. Zvrat nastává roku 1868 s omezením moci krajských úřadů, kdy se místodržitelství zvětšil okruh jeho pravomocí a kdy se stalo druhou správní instancí. Zvýšení významu se ukázalo i na personálním obsazení.

Povinností zemských místodržitelů bylo zastupovat císaře při slavnostních příležitostech, hájit zájmy vlády vůči zemskému sněmu. Dále měl na starosti nejvyšší vedení policie, udržování klidu, pořádku a bezpečnosti v zemi.

Místodržitelství mělo postavení zvláštního jednotného nejvyššího státního úřadu pro určitý díl státu, pro zemi jako správní provincii. Místodržitel ve své kompetenci podléhal několika ministerstvům. Zásadně byl podřízen ministrovi vnitra. V záležitostech, které náležely v nejvyšší instanci i ostatním ministerstvům, byl místodržitel podřízen i těmto centrálním úřadům.

3.3.2 Samospráva

V českých zemích bylo zavedení samosprávy novou věcí. Po zrušení poddanství v roce 1848 bylo nutné určit, které úřady převezmou agendu, kterou doposud vykonávala vrchnostenská správa. Jako nejjednodušší řešení se nabízela možnost, kdy by veškerá politická správa byla svěřena do rukou státním politickým úřadům. Jelikož byla patrimoniální správa velmi rozsáhlá, pro stát by zřízení takového velkého množství státních úřed-

níků znamenalo velký zásah do státní pokladny, i proto bylo raději přistoupeno k myšlence, která by některé úkoly politické správy svěřila samotnému občanstvu. Toto východisko bylo výhodné i pro buržoazii, která si tak zajistila podíl ve vedení správy.

Zákonodárná moc a část veřejné správy byla odedávna vykonávána prostřednictvím zemských sněmů a stavovských zemských výborů, což v českých zemích usnadnilo zavedení územní samosprávy. Česká politika spatřovala v samosprávě možnost rozšíření svých mocenských pozic a také v otázkách územní samosprávy viděla možné propojení svého boje za politickou autonomii zemí a za federalistické uspořádání monarchie.

První právní úprava obecního zřízení byla vyhlášena v tzv. Stadionovém prozatímním obecním zřízení z 20. března 1849. Zde se objevila zásada, že „základem svobodného státu je svobodná obec“. Zákon zde rozeznával tři druhy obcí - místní, okresní a krajskou, ale podrobně se v něm pojednává pouze o místních obcích.

Když svou činnost zahájily okresní a krajské úřady v roce 1850, začal být prováděn obecní řád, jehož provádění se dostalo pouze k místním obcím. Konec roku 1851 sebou přinesl změnu politické situace tím, že došlo k obnovení absolutistického režimu, který podnikl velké zásahy do samosprávných orgánů. Mělo být vypracováno nové obecní zřízení podle *Zásad o organických zařízeních v korunních zemích rakouského císařství*, které však bylo vydáno až roku 1859. Po uplynutí tříletého funkčního období obecních orgánů roku 1854 už nebyly uskutečněny nové volby a ve funkci byly ponechány dosavadní orgány. Po pádu absolutistického režimu byly postupně odstraňovány proběhlé zásahy do samosprávy. V roce 1861 proběhly volby do obecních orgánů podle prozatímního obecního zřízení z roku 1849. V roce 1862 byl vydán rámcový říšský obecní zákoník, na jehož základě byly vydány obecní zákony v jednotlivých zemích.

Současně bylo v obecním zřízení pojednáno o dvojí působnosti obcí – přirozené a přenesené.

Do přirozené (vlastní, samostatné) působnosti patřily všechny záležitosti, které se týkaly zájmů obce a které mohly být vykonány z vlastních (finančních i materiálních) prostředků obce. Do vlastní působnosti spadala správa obecního jmění, péče o bezpečnost osob a majetku, starost o silnice a mosty, policie dopravní, pořádek na trhu, zdravotní péče, dohled nad čeledí a dělníky a dodržování čeledního řádu, mravnostní policie, péče o chudé a dobročinné útvary, stavební dohled, správa škol obecních a středních vydržovaných obcí, řešení sporů mezi příslušníky obce, dobrovolná vydražování movitých věcí.

Přenesená působnost se zabývala obstaráváním veřejných věcí, které obci nařizoval delegační cestou stát. Úlohy patřící do přenesené působnosti zahrnovaly záležitosti soudní (např. ohledání mrtvol, zřizování porot, při odhadech a dražbách, v záležitostech opatrovnických a poručenských), záležitosti politické (vyhlašování zákonů, číslování domů, civilní sňatky), záležitosti zemědělské, živnostenské, poštovní daňové, vymáhání poplatků k veřejným potřebám, účast při provádění a přípravě voleb, záležitosti vojenské (pomoc při odvozech, domobranecké záležitosti, ubytování vojska). Přenesená působnost, která od roku 1863 stále narůstala, byla velmi rozsáhlá a obecní orgány velmi zatěžovala, nejen finančně.⁹

Dohled a dozor nad místní samosprávou vykonávaly úřady státní a vyšší složky samosprávné. Státní politický úřad dohlížel na to, aby obce nepřekračovaly meze své působnosti a nedělali nic protizákonného. Pokud obce neplnily své zákonné povinnosti, politické úřady (okresní hejtman) měly možnost učinit proti tomu jistá opatření jako sesazení členů představenstva z úřadu, kteří konali v nesouladu se zákonem. Místodržitelství mohlo přistoupit i k rozpuštění celého obecního zastupitelstva. Starosta mohl dostat při neplnění svých povinností pokutu od politického úřadu, popřípadě mohl být ke správě těchto úloh na útraty obce ustanoven orgán.

Stížnosti proti rozhodnutí obecního výboru učiněné v záležitostech samostatné působnosti obce a dohled nad těmito úkoly náležel samosprávnému orgánu, tj. okresnímu nebo zemskému výboru. V případě protestů na rozhodnutí obecního představenstva v oboru přenesené působnosti, šly stížnosti rozdělené podle oblasti, které se týkaly, na státní úřady politické, finanční nebo soudní.

3.3.2.1 Obecní samospráva

Nejnižšími články a instancemi územní samosprávy se staly obce. Při tvorbě místních obcí se vycházelo z katastrálních obcí zřízených Josefem II. pro berní účely. Nově se každé sídliště muselo stát obcí nebo součástí obce jako tzv. osada. Ze všech místních

⁹

O tom, co která působnost obsahovala, je podrobněji rozepsáno například v (Schelle, 2002)

obcí nacházejících se v jednom politickém okrese byly vytvořeny obce okresní. Souhrnem všech okresních obcí v jednom politickém kraji byly krajské obce.

Některá větší města měla zvláštní postavení, to byla města s vlastním statutem neboli města statutární, z nichž každé mělo své postavení dáno speciálním zákonem. Jejich působnost byla mnohem širší než působnost venkovských obcí, protože zahrnovala i působnost politického úřadu první instance, tedy okresního hejtmanství. Pokud obecní orgány vykonávaly politickou správu, nazývaly se magistráty. Odlišnost statutárních měst od ostatních obcí byla v tom, že statutární města podléhala přímo zemskému politickému úřadu (zemský výbor). Mezi statutární města se řadila Praha a Liberec za Čechy, Brno, Olomouc, Znojmo, Uherské Hradiště, Jihlava a Kroměříž za Moravu, Opava, Bílsko a Frýdek za Slezsko.

V každé obci byly zřízeny dva správní orgány. Byl to obecní výbor a obecní představenstvo.

Obecní výbor, který byl volen na tříleté období, byl kolegiální orgán a rozhodoval většinou hlasů, ale plnil pouze funkce moci usnášející a kontrolní nikoli moci výkonné. Mezi oprávnění obecního výboru patřilo jmenování úředníků a služebníků obce, stanovení jejich platu, volba obecního představenstva, propůjčování domovského práva a práva měšťanského, jmenování čestných občanů a měšťanů.

Obecní představenstvo se skládalo ze starosty a alespoň ze dvou radních, ale ne víc než 1/3 obecního výboru. Starosta byl výkonným orgánem a radní byli pouze pomocným a zástupným orgánem starosty.

Osoby žijící v obci byly buď občané (údové) nebo tzv. přespovní. Občané byly především obecní příslušníci, kteří měli v obci domovské právo. Každý státní občan musel být příslušný do některé obce a domovské právo získal buď narozením, nebo udělením. Obecní společníci, kteří se řadí také k občanům, byli osoby mající s obcí společné zájmy (např. vlastnili v obci nemovitost nebo v ní provozovali živnost, ze které platili přímou daň). Všichni ostatní obyvatelé obce, kteří nebyli občany, byli přespovní a neměli volební právo, nemohli zasahovat do hospodaření obce a mohli být z obce vyhoštěni.

Volební právo bylo rozděleno podle majetkových censů. Volit mohli státní občané mužského pohlaví, pokud jim zákon právo neodejmul (např. za trestný čin nebo byl-li

občan armádní důstojník) a pokud platili přímou daň. Aby se velkostatkáři a velcí podnikatelé mohli podílet na činnosti obecního zastupitelstva, museli platit alespoň šestinu přímé daně v obci. Ti pak měli ze zákona dáno právo zasedat bez voleb v obecním výboru, jestliže to byli ženy nebo vojáci a chtěli svého práva využít, museli se nechat zastupovat. Pouze příslušníci tzv. honorace měli právo volit bez ohledu na to, zda platili daně nebo ne. Zákon říkal, že mezi ně patřili úředníci dvora, státu, země a veřejných fondů, duchovní křesťanských vyznání v duchovní správě, rabíni židovských náboženských obcí, vojenští důstojníci, doktoři s akademickým titulem, představení a vyšší učitelé obecních škol a ředitelé, profesori a učitelé na středních a vyšších školách a učilištích.

Ze systému, kdy bylo volební právo založeno na majetkových censech a na příslušnicích honorace, vyplývá, že většina obyvatelstva byla z výkonu volebního práva vyloučena.

3.3.2.2 Okresní samospráva

Okresní samospráva, která se vytvořila jenom v Čechách, byla středním stupněm územní samosprávy. Na základě zákona z roku 1864 byla v každém sídle okresních úřadů vytvořena okresní zastupitelstva. Okresní zastupitelstvo jako orgán okresní samosprávy mělo 18-36 členů v závislosti na počtu obyvatel okresu, kteří byli voleni na tři roky. Ze svého středu si okresní zastupitelstvo volilo okresního starostu, který musel být potvrzen císařským rozhodnutím, a okresní výbor, který se skládal z okresního starosty a 6 dalších členů.

Obvod samosprávných okresů byl stejný jako obvod smíšených politických okresů, a po oddělení politické správy od soudnictví se změnil podle obvodu soudního okresu (zeměpanské okresy byly větší).

Okresní zastupitelstvo zastupovalo okres navenek. Jeho činnosti obsahovaly správu hospodářskou, silniční, zdravotní, hospodářské záložny, zřizování a vyřizování ústavů peněžních, zdravotních a dobročinných, spořitelen, pojišťoven. Dále s přenesenou působností se starala o ubytování vojska, jeho zásobování, opatrování koní při mobilizaci, zdravotní péči apod. Okresní zastupitelstvo působilo také v obecních záležitostech, kdy mu byla přidělena schvalovací moc v jednáních o spojení obcí, o změně obecních hranic

a rozvržení obecních přírážek, a dále mělo rozhodovací moc pro celou samostatnou působnost obce a disciplinární moc nad obecním představenstvem.

Dohled nad okresním zastupitelstvem vykonával zemský výbor a orgány státní správy.

Na Moravě ani ve Slezsku nebyla zřízena okresní samospráva. Ačkoliv byl na Moravě přijat zákon o okresní samosprávě, nebyl nikdy proveden kvůli odporu německé šlechty. Ve Slezsku byl podobný zákon také schválen, ale jeho provedení bylo odloženo.

3.3.2.3 Zemská samospráva

Zemská samospráva navazovala na historické rozdělení zemí starého českého státu a byla nejvyšším článkem autonomní samosprávy. V roce 1850 byly vydané zemské zřízení pro jednotlivé země, které však nenabývaly platnosti. Po zrušení stavovského zřízení v březnu roku 1849 se vyskytla otázka, kdo převezme jejich agendu, když nová zemská organizace ještě nebyla vybudována. Proto bylo rozhodnutím z prosince téhož roku ustanoveno, že stavovské zemské výbory zůstanou v platnosti. Působily až do roku 1852, kdy bylo jejich řízení přeneseno na místodržitelství a zemským výborům bylo přikázáno, aby se omezily na obstarávání běžných záležitostí. Stavovské zemské výbory ukončily svou činnost v roce 1861, kdy ji předaly novým zemským výborům, které byly zvoleny na základě zemských ústav z roku 1861.

Zemský výbor byl výkonný orgán sněmu, ale působil i jako samosprávný orgán. Byl volen na zemském sněmu z řad poslanců, kdy každá kurie volila dva členy, tedy z kurie velkostatkářské, měst a obchodních komor a obcí venkovských bylo voleno 6 členů. Další dva byli jmenováni z pléna sněmovny. Hodnostář, který předsedal zemskému sněmu i výboru a který byl jmenován císařem, se v Čechách nazýval zemský maršálek a na Moravě a ve Slezsku zemský hejtman.

Instanční posloupnost samosprávy fungovala tak, že záležitost rozhodnutá v obcích mohla být přezkoumána v okrese a věc rozhodnutá v okrese mohla být v druhé instanci řešena v zemském výboru.

Literatura: Hledíková, 2005, Malý a Sivák 1993, Schelle 2002, Vaněček 1970.

4 Historická geografie českých zemí

Historická geografie je mezioborová vědecká disciplína, která spojuje prostor s časem a přírodní vědy se společenskými. Zkoumá stav, vývoj a proměny krajiny, která je ovlivňována společným soužitím lidské společnosti s přírodou. Zaobírá se příčinami změn geografických prostředí, jejich následky a zákonitostmi. Snaží se vytvářet rekonstrukce dnes už zaniklých krajin z hlediska společného vztahu člověka a Země. Vzhledem k tomu, že historická geografie využívá poznatků z věd společenských a přírodních, ji lze považována za multidisciplinární. Souvisejí s ní obory jako archeologie, hospodářské dějiny, dějiny správy a práva, dějiny osídlení, historická demografie, toponomastika, architektura a urbanismus, a z věd přírodních se zejména týká kartografie, geodézie, geologie, klimatologie, botaniky, pedologie a ekologie. (Semotanová, 2002)

Vědní obory získávající poznatky na základech historického bádání, čerpají zejména z dobových pramenů, které rozlišujeme na písemné, kartografické, obrazové a hmotné. V závislosti na studovaném tématu je odlišný pouze rozsah a hloubka využití jednotlivých pramenů. Následující podkapitoly popisují dobová díla, která se vážou, jak na zpracování rekonstrukční mapy, tak i na rešerši podkladů pro možnosti vytvoření mapy ve více časových rovinách.

4.1 Písemné prameny

Nejčastějším a nejdůležitějším zdrojem informací jsou písemné prameny, z nichž je většina úředního charakteru a bez kterých by se neobešla lokalizace míst a rekonstrukční činnost například při tvorbě dřívější struktury a hustoty osídlení, průběhu komunikací nebo stavu církevní správy.

Významným zdrojem jsou záznamy z knih, které se váží k berním povinnostem, které historicky vycházejí z toho, že král byl původně majitelem veškeré půdy, kterou za úplatu propůjčoval šlechtickým rodům do přechodné držby.

V zemských deskách najdeme informace o vlastnických právech šlechty a v urbářích povinnosti poddaných vůči vrchnosti, které tam byly zaznamenávány od 14. století. Vyhlášením berní ruly roku 1654 (pro Čechy) vznikl první ucelený soupis půdy celého území, který se týkal statků a pozemků v držení poddaných (dominikální čili vrchnostenská půda byla od daní osvobozena až do roku 1706). Pro Moravu byly obdobně vypracovány lánské rejstříky v letech 1669-1679.¹⁰

S postupem času byla rozvíjena a vylepšována technika evidence katastru (i výběr pozemkové daně) a s tím přišla preciznější záměra pozemků či jejich grafické vyobrazení. První rustikální katastr byl nahrazen katastrem tereziánským (pro Čechy 1748-1757 a pro Moravu 1749-1750), který zachycoval od roku 1757, kdy bylo vyhlášeno tzv. panské vyrovnání, i dominikální statky. Následoval josefovský katastr zavedený patentem z roku 1785, který prikazoval každý pozemek zaměřit, zobrazit, určit jeho výměru a výnosnost, a tím bylo prvně uskutečněno přímé měření skutečného stavu v terénu. Za vlády Leopolda II. (1790-1792) byl pod nátlakem šlechty částečně zrušen josefovský katastr, neboť zrovnoprávnění rustikální a dominikální půdy u šlechty nenašlo pochopení. A byl proto zaveden tereziánsko-josefovský katastr, kdy pro půdu rustikální platil systém josefovský a pro půdu dominikální systém tereziánský. Roku 1860 byl zaveden stabilní katastr, jehož vizitace byla provedena v letech 1826-1843 pro Čechy a v letech 1824-1836 pro Moravu, kdy byl proveden soupis a geodetické vyměření veškeré půdy.

Hlavně písemné elaboráty evidencí půdy jsou nenahraditelnými prameny pro historicko-geografická studia, např. v otázkách topografie, demografie, dějin hospodářství, dějin urbanismu nebo vývoje dopravní sítě.

Z konce 18. století pocházejí první místopisné příručky a topografické slovníky nebo lexikony, jenž se snaží o reálný popis dobové krajiny.

Jedním z autorů příruček byl Jaroslav Schaller, který čerpal údaje pro sestavení topografie Čech z vlastních studií i z dotazníků, které zpracovaly farní úřady v zemi. V dotazníku byly zodpovězeny otázky týkající se jmen, topografické polohy a přírodního popisu míst, jejich majitelů, správního členění, počtu obyvatel a domů, stavu zemědělství,

¹⁰ V polovině 20. století došlo k edičnímu zpřístupnění berní ruly, které však neproběhlo pro všechny kraje. V případě moravských lánských rejstříků byla publikována pouze komentovaná sumární zpracování jejich dat za jednotlivá panství a to F. Matějkou.

průmyslu a obchodu, význačných budov, historických událostí, zaniklých míst aj. Práce byla rozdělena do svazků podle tehdejších krajů.

Na Schallerovu práci navázal topograf Johann Gottfried Sommer a ve spolupráci s Josefem Eichlerem a Františkem X. M. Zippem byla v letech 1833-1849 vydána obšáhlejší a souhrnnější topografie českých krajů v šestnácti svazcích. Vypracování opět proběhlo z dotazníkového šetření, které bylo podrobnější a zahrnovalo kromě historických dat též údaje o rozloze, horstvu, vodstvu, počtu obyvatel, komunikacích, hospodářstvích apod.

Paralelně k příručkám pojednávajících o místopisu a historii Země české byla vyhotovena líčení o Moravě, jimiž se například zabýval František Josef Schwoy nebo Gregor Wolny.

Topografické slovníky vznikající od poloviny 19. století dokládají nejen hustotu a strukturu osídlení českých zemí, ale i vývoj místních jmen v českém a německém jazyce. Lexicony zahrnuje ve svém výkladu krom místních jmen a jejich začlenění do správní organizace země i charakteristiky jednotlivých obcí, které se dají využít v historicko-geografickém výzkumu.

František Palacký v *Popisu Království českého* vydaného v roce 1848 uspořádal města, městečka, vesnice, osady i zpustlé osady pod jednotlivá vrchnostenská panství a statky rozdělených podle tehdejších českých krajů. Ke každému sídlu je uveden počet obyvatel a domů z popisu úředně vykonaného roku 1843. Názvy osad jsou zapsány v českém i německém jazyce.

Dále se sestavením topografických lexikonů zabývali například Karel Hennig, Bedřich Tempský, Jan Orth, František Sládek, Václav Kotyška nebo August Sedláček.

Moravy se týká Úplný topografický německo-český seznam osad markrabství moravského a vévodství slezského s abecedním německo-českým a česko-německým rejstříkem, Brno 1985, jenž přináší zajímavé údaje a který je uspořádaný dle okresních hejtmánství a soudních okresů na základě sčítání obyvatelstva z roku 1880. Kromě abecedního seznamu vesnic dále obsahuje počty duší v jednotlivých diecésích, přehledy politických úřadů i vyučovacích ústavů (i s počtem učitelů a žáků) a v rámci soudního okresu místa četnických stanic, stavebních a zdravotních okresů, okresů pro doplňování vojska aj.

Nejstarší písemné vyprávěcí prameny zachycují v souvislosti s historickým výkladem geografické prostředí velmi poskromnu, ale i přesto poskytují cenné údaje o vzhledu krajiny, klimatu, o územním vývoji státu, týkajících se dějin osídlení, průběhu komunikací, vývoje církevní správy apod.

Narativní prameny ve svém historickém vývoji podávají čím dál tím rozmanitější popis historicko-geografických údajů týkajících se buď celého území Čech, Moravy a Slezska, nebo jenom vybraného regionu. Záznam geografických i klimatických jevů podal už i Kosmas v *Kronice české*. Geografické údaje o Českých zemích popsal papež Pia II. v kronice z 15. století. Historik a genealog Bartoloměj Paprocký z Hlohov v *Diadoch*, kronice českých knížat, králů, šlechty i měst, zabývá v jedné stati popisem českých měst, zámků, kostelů či klášterů. Bohuslav Balbín ve vlastivědné práci *Miscellanea Historica regni Bohemiae* z 2. pol. 17. století zaznamenal o Čechách její polohu, horstvo, vodstvo, nerostné suroviny i s nalezišti, sklárny, papírny, léčebné prameny, faunu, floru i osídlení. V 18. století ke svému vlastivědnému dílu připojil Vogt i mapu Českého království s vedutami měst, hradů a zámků. K hodnotným vlastivědným pracím patří knihy o českých hradech a zámcích vyhotoveny Alexandrem Heberem a Augustem Sedláčkem v 19. století. August Sedláček mezi léty 1880-1927 vydal své patnácti dílné vlastivědné dílo *Hrady, zámky a tvrze království Českého*, kterým detailně popisuje hrady, zámky a tvrze v dané lokalitě, včetně historie a erbů příslušných rodů. Popis pokrývá celé území Čech kromě Chebska. Dále vypracoval početné dějepisné i místopisné publikace. Jeho digitalizovaná díla jsou dostupná na portálu *Kramerius*¹¹.

4.2 Kartografické podklady

Dalším neméně podstatným zdrojem historicko-geografických informací jsou kartografické prameny, jejichž vznik a vývoj je předmětem zájmu dějin kartografie, které se tedy konkrétně zabývají historií map, atlasů, globů, studii života tvůrců, sledováním změn kartografických metod, technologií a techniky od počátků tvorby (Semotanová, 2002). Nejprve se pozastavíme u často chybně zaměňovaných kartografických pojmů stará mapa a historická mapa. Jako staré jsou označovány mapy, plány a globy, které byly

¹¹ <http://kramerius.nkp.cz/>

vyhotovené v předchozích dobách (Terminologický slovník, 2016). Jedná se hlavně o díla zhotovená do poloviny 19. století, kdy se z map začala pozvolna vytrácet jejich zdobnost, a tím vlastně přicházely i o svou uměleckou hodnotu. Každou mapu, jejíž mapový obsah už neodpovídá současnému stavu znázorněného území, lze považovat za starou. Starou mapou mohou být i mapová díla vydaná v posledních deseti letech, u kterých se změnil stav zobrazované skutečnosti. Historická mapa je mapou tematickou, která znázorňuje výsledky historického výzkumu, při jehož tvorbě byly použity moderní kartografické prostředky na podkladě současné mapy. Historická mapa může být zároveň mapou starou (Semotanová, 2001).

Od 19. století kartografické prameny přinášejí širší rozsah geografických a tematických údajů, což zapříčinilo, jak vylepšení a zpřesnění kartografických zobrazovacích metod a technik tisku, tak i zájem učenců a badatelů o rozvíjející se dějiny kartografie, kteří se například snažili o sestavení chronologie prvních mapových děl a vyložení jejich obsahu.

Ke kartografickým pramenům se řadí nejen staré mapy a plány z 15. až 19. století, ale i staré letecké měřické snímky a atlasy, které obvykle plní pouze funkci doplňkových materiálů kvůli svému vyhotovení v malých měřítkách.

Vzhledem k využití kartografických pramenů pro historicko-geografický výzkum lze podklady rozdělit na srovnávací a individuální.

Srovnávací kartografické prameny jsou taková mapová díla, která zachycují v určitém období celé území Českých zemí, a hodí se pro širší srovnávací studia. Geografické prostředí tak lze sledovat v horizontální rovině na stejném typu mapového díla a ve shodném měřítku, ale i vertikálně v časových vrstvách porovnáním více mapových děl.

Vyobrazení českých zemí či menších nebo větších oblastí, které se od sebe odlišují kartografickým zobrazením, měřítkem, časem i účelem vyhotovení, ale i autorem, lze označit jako individuální díla. Jedná se o obecně zeměpisné a tematické mapy a plány, které nezachycují souvisle celé území českých zemí. Počátky těchto map zasahují do 16. století ke vzniku Klaudyánovy mapy Čech a prvních hospodářských map dominií či map důlních. V 19. a 20. století se tato tvorba těšila velkému rozmachu, v této době vznikla Statisticko-topografická průmyslová mapa Království české z roku 1842, dále

Speciální mapa obchodní a živnostenské komory v Chebu z roku 1889 či České lesnické jednotky a další.

Do dnešních dob se dochovala řada starých map a plánů a ty nejvýznamnější si budou následně představeny.¹²

- **Müllerova mapa Čech a Moravy**¹³

Vojenský inženýr, topograf a kartograf Jan Kryštof Müller (1673-1721) vytvořil na podkladě vojenských, správních a hospodářských požadavků rakouské monarchie mapy dědičných zemí kromě Čech a Moravy i Uher. Po zaměření Uher, které předcházelo před českými zeměmi, si zažádal o povolení zmapovat i ostatní dědičné země rakouské monarchie, ze kterých chtěl sestavit velký atlas - *Atlas Austriacus*. Před mapováním českých zemí byla vyhotovena mapa Uher, která byla vydána v roce 1708 v měřítku 1 : 550 000. V letech 1708-1712 bylo uskutečněno mapování Moravy, avšak výsledné dílo v měřítku 1 : 180 000 vyšlo až roku 1716, protože práci prodloužila, jak neochota úřadů, tak i změna administrativních hranic krajů. Měření Čech započalo roku 1712 v Bechyňském kraji. Práce dokončil roku 1718 a konečná správa byla vyryta do měděných desek v roce 1720. Během mapovacích prací zemí postupoval podle jednotlivých krajů, současně se s těmito pracemi zabýval i tvorbou map menších regionů v podrobnějším měřítku. Dokončená mapa Čech se skládá z 25 dílů s celkovým rozměrem 2822 x 2403 mm a její přibližné měřítko je 1 : 132 000.

Müller používal při zpracování Čech a Moravy stejné metody a pomůcky. Astronomicky byla zaměřena význačná místa a umístění dalších sídel bylo odvozeno pomocí buzoly právě z míst s astronomickou polohou.

Mapy zobrazují vodstvo, reliéf (kopečková metoda), komunikace, krajské hranice, lesní porosty, různé druhy sídel, vinice, hutě, sklárny, poštovní stanice. Popisy jsou psány v německém jazyce.

¹² Podrobněji se mapám věnuje publikace *Mapy Čech, Moravy a Slezska v zrcadle staletí* (Semotanová, 2001)

¹³ Více informací o Müllerových mapách i jejich prohlížení v běžném prohlížeči, jsou dostupné na <https://mapy.vugtk.cz>.

Müllerovy mapy nelze vnímat jako ty nejspolehlivější, ale podávají podrobný přehled geografického prostředí Českých zemí počátkem 18. století.

- **Wielandovy mapy Slezska** ¹⁴

Po Müllerově smrti převzal měřické a mapovací práce ve Slezsku Jan Wolfgang Wieland. V letech 1721-1736 zpracoval podle Müllerových metod mapy slezských knížectví. Kompletního vydání se mapy dočkaly až roku 1752 v kartografické dílně Homannových dědiců, jelikož díla musely projít dvojí revizí a v té době byla větší část Slezska a celé Kladsko postoupeno Prusku.

- **Rukopisné mapy menších územních celků (např. panství) od 18. století** ¹⁵

V průběhu 18. století vznikla řada rukopisných map šlechtických či církevních velkostatků. Mapy sloužící k správním, hospodářským nebo vojenským účelům zobrazovaly přehledně celá panství nebo i jednotlivé hospodářské objekty, výměru a bonitu pozemků, lesní revíry, rybníky. Větší soubory těchto map se dají použít jako srovnávací prameny. Velmi zajímavým souhrnem jsou mapy panství Tloskov z let 1728-1732 od Jana Glockspergera, ve kterém se nachází přehledná mapa tohoto panství a 36 dílčích mapek pro jednotlivé vsi, ve kterých zachycuje počet obyvatel, bonita půdy, její rozdělení, rozlohu lesů atd.

- **První vojenské mapování**

Po prohrané sedmileté válce Marie Terezie vydala pokyn pro vypracování nového, přesnějšího i podrobnějšího díla především pro vojenské účely pokrývající celé území rakouské monarchie. V Čechách proběhly mapovací práce v letech 1764-1767 a na Moravě v letech 1764-1768, přičemž byla dále nutná oprava chybných listů. Rekvalifikační práce se pro Čechy konaly v letech 1780-1783 pro Moravu v 1779-1781 a Slezsko roku 1780.

¹⁴ Ve webovém prohlížeči lze zkoumat mapy slezských knížectví třeba zde: <http://mapy.mzk.cz/mollova-sbirka/atlas-austriacus/XXIII/>

¹⁵ Tato etapa kartografické tvorby se těší velkému badatelskému zájmu například František Roubík se jí zabývá v mnoha svých publikacích. (*Rukopisné mapy od 16. do poloviny 18. století ve Státním ústředním archivu v Praze, Soupis map českých zemí*)

Zachycovaly se komunikace, vodstvo, zděné budovy, kamenné mosty i využití půdy jako luk, pastvin či lesů. Reliéf byl znázorněn pomocí nepravých sklonových šraf. S vyhotovováním mapy (v měřítku 1 : 28 800) vznikl vojensko-zeměpisný popis, který charakterizoval krajinu s důrazem na terén, hospodářské objekty, druh komunikací a jejich sjízdnost, vzdálenosti jednotlivých míst, stav vodních toků, rybníků, studní, jezů a pramenů pitné vody.

Originální mapy nalezneme ve Vojenském oddělení Rakouského státního archivu ve Vídni. Ke kopiím v rastrové podobě umožnila přístup Laboratoř geoinformatiky UJEP, které jsou dostupné na webu *Oldsmaps – Staré mapy*.¹⁶

- **Stabilní katastr**

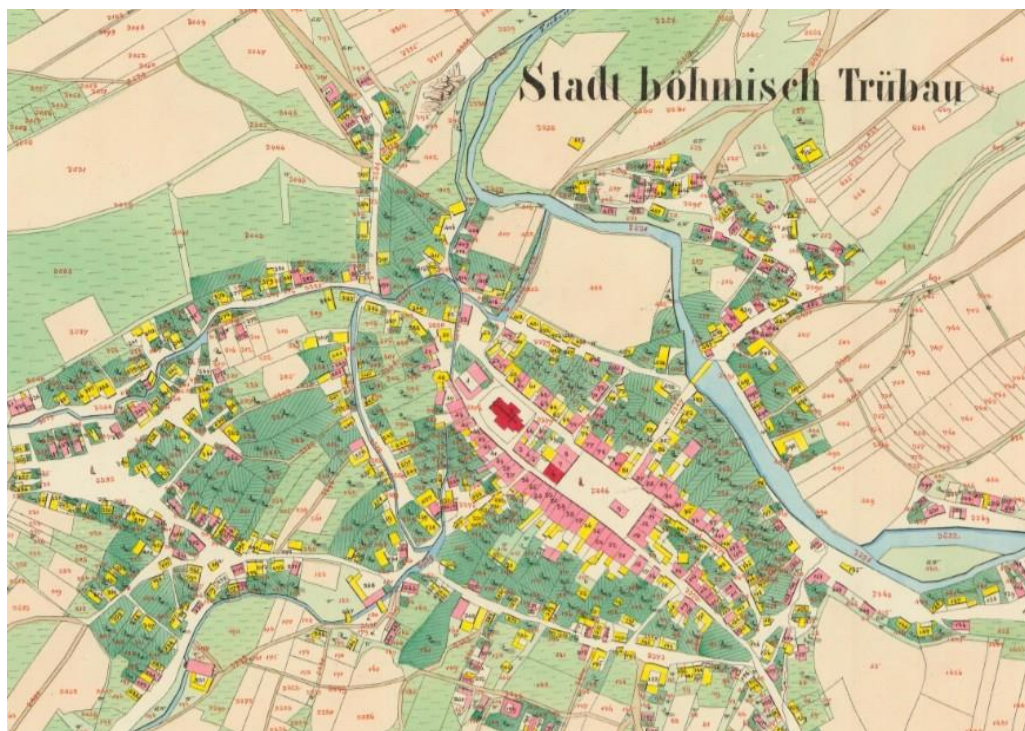
Dosavadní nedokonalost tereziánsko-josefovského katastru přestávala vyhovovat potřebám krytí státních výdajů. Aby císař František I. předešel státnímu bankrotu, jmenoval komisi, která měla vypracovat návrh nového, lepšího a spravedlivějšího systému výběru pozemkových daní. Roku 1817 vydává císař František I. patent o dani pozemkové a vyměřování půdy. Nově měl katastr obsahovat veškeré pozemky (bez rozlišení panské a poddanské půdy i jejího hospodářského využití) budou geometricky zaměřeny, zobrazeny a popsány.

K vytvoření této rozsáhlé práce bylo nutné použít vědeckých základů. Jako kartografické zobrazení bylo použito Cassini-Soldnerovo zobrazení, což je ekvidistantní válcové zobrazení v transverzální poloze. Území rakouské monarchie bylo rozděleno do devíti souřadnicových soustav, kdy Čechy spadaly pod souřadnicový systém s počátkem v trigonometrickém bodě Gusterberg v Horních Rakousích, pro Moravu a Slezsko se nacházel počátek v kostele sv. Štěpána ve Vídni.

Jako geodetický základ pro mapování sloužila trigonometrická síť vybudovaná v letech 1807-1858.

Mapování českých zemí proběhlo v letech 1826-1830 a 1837-1843 pro Čechy a v období let 1824-1830 a 1833-1836 pro Moravu a Slezsko. Měřítko

¹⁶ <http://oldmaps.geolab.cz/>



Obr. 2 Ukázka císařského otisku, zdroj: ČÚZK

mapy 1 : 2 880 bylo zvoleno tak, aby se výměra jednoho dolnorakouského jitra zobrazila na mapě jako jeden čtvereční palec. V případě husté zástavby měst byla také používána větší měřítko jako 1 : 1 440 nebo 1 : 720.

Pro každou katastrální obec byla vyhotovena samostatná mapa, která vyobrazila druhy pozemků s parcelními čísly (pole, louky, vinice, pastviny, lesy, komunikace, řeky), zástavbu, komunikace a vodstvo.

Vyhotovené originální mapy (bez zákresů jakýchkoliv změn) byly označovány jako povinné císařské otisky a byly zasílány k uložení do Vídně. Kopie map, do kterých se zaznamenávaly údaje o oceňování pozemků, jejich vlastnicích, parcelních číslech či domovních číslech, se nazývaly indikační skici. Další výtisky našly své upotřebení ve správních a administrativních záležitostech nebo v zemědělství, průmyslu či dopravě.

Při tvorbě měřičského operátu vznikly další speciální mapy jako přehledné mapy katastrálních obcí či mapy pozemkové knihy nebo při pozdějším zaznamenávání změn v mapách reambulovaných.

Vzhledem k velkému rozvoji průmyslu po revolučním roce 1848, který s sebou přinesl velký počet změn nejenom v katastrálním aparátu, se stal stabilní katastr starý a neaktuální. Proto byla v letech 1869-1880 provedena jeho reambulace.

Stabilní katastr tedy přináší cenný pohled na stav země před průmyslovou revolucí, který se dozvídáme z jeho operátu mapového, písemného i oceňovacího, kde jsou zaznamenány podrobnosti o půdním fondu (velikost, struktura), o zemědělství či o stavu průmyslných odvětví v jednotlivých krajích.

- **Mapa kultur Království českého**

Soubor rukopisných map vznikl v letech 1837-1844 jako součást mapového operátu stabilního katastru, který byl využíván pro potřeby oceňovací, daňové, administrativní a správní. Mapy jsou vyhotovené v měřítku 1 : 36 000 a obsahují barevně rozdělené druhy pozemků podle jejich využití (např. louky, pastviny, pole, vinice, chmelnice, zahrady, lesní porosty, neplodná půda). V mapách jsou zakresleny zemské, krajské a katastrální hranice, hospodářské objekty ale i hranice jednotlivých panství.

- **Druhé vojenské mapování**

V letech 1806-1869 proběhlo Františkovo mapování (dle císaře Františka I.) jako reakce na válečné období Napoleonských válek a dosavadní nepřesnost prvního vojenského mapování.

Jako matematický základ mapování bylo zvoleno Cassini-Soldnerovo zobrazení a souřadnicové systémy gusterbergský pro Čechy a svatoštěpánský pro Moravu a Slezsko. Měřítko map zůstalo nepozměněné z prvního vojenského mapování, tedy 1 : 28 800, převážně u větších měst se používalo měřítko dvojnásobné. Podklad pro polohopisný popis vojenského mapování byl odvozen z mapového operátu stabilního katastru zmenšením z měřítka 1 : 2 880 na 1 : 28 800. Obsah mapy zůstal podobný jako u prvního vojenského mapování. Reliéf je v díle vyjádřen Lehmannovou šrafurou (spádníkovými šrafami). Souběžně s mapovacími pracemi byly protokolovány podrobné vojensko-zeměpisné popisy jednotlivých zemí rakouské monarchie.

Z této tvorby byly odvozeny speciální mapy Čech, Moravy a Slezska v měřítku 1 : 144 000 a dále tzv. generální mapy českých zemí v měřítku 1 : 288 000.

Dílo popisuje přerod krajiny během industrializace, stavby železnic i vývoje zemědělství.

Procházet jednotlivé mapové listy můžeme pomocí internetu přes mapový portál *Mapy.cz*¹⁷ nebo na portálu *Oldmaps – Staré mapy*¹⁸.

- **Mapy českých a moravských krajů**

František Jakub Jindřich Kreibich je autorem souboru šestnácti českých krajů z let 1820-1834 v měřítku cca 1 : 242 000, kromě této tvorby je dále podepsán pod přehlednými mapami Čech, mapou severních Čech i tematickou poštovní mapou Čech. Jeho dílo bylo hojně používáno jako cestovní mapy, ale také byly podkladem pro práce Františka Palackého, Pavla Josefa Šafaříka, Václava Vladivoje Tomka a dalších vědeckých osobností.

František Alexander Heber a August Sedláček rozšířili své vyhotovení krajských map o kulturní a historickou tematiku.

Mapy zobrazují krajské hranice, hranice dominií, jazykovou hranici, strukturovanou sídelní a komunikační síť, hospodářské a obchodní údaje, naleziště a těžba nerostných surovin, cukrovary, porcelánky, sklárny, papírny a mlýny, finanční úřady apod. Na mapovém listu dále nalezneme plán krajského města, zeměpisný a polohopisný popis kraje a seznam jednotlivých panství v kraji s jejich statistickými údaji. Mimo map krajů se Lotha též soustředil na vyhotovení přehledné mapy Čech s plánem Prahy.

Johan Lotha vypracoval v letech 1847-1849 mapy sedmi českých krajů (v tehdejší správě rozdělení Čech na 16 krajů) a to Boleslavského, Čáslavského, Klatovského, Kouřimského, Prácheňského a Tábořského.

Obr. 3 Schenklova mapa kraje Olomouckého, zdroj: HÚ AVČR

¹⁷ <https://mapy.cz/19stoleti>

¹⁸ <http://oldmaps.geolab.cz>



Zobrazení moravských (Brněnsko, Hradištsko, Jihlavsko, Olomoucko, Přerovsko a Znojensko) a slezských (Opavsko a Těšínsko) krajů přenesl na papír Konrad Schenkl v letech 1841-1843. Mapa je doplněna seznamem panství na území jednotlivých krajů. Některé mapy mohou být kolorované.

Změny správního členění země, které odstartovaly rokem 1848, kdy byla zrušena vrchnostenská správa, započaly kartografické práce na znázornění územněsprávní organizace země. Nové rozložení krajů s hranicemi soudních okresů a okresních hejtmanství zachycují Karel Vilém Medau, Adolf Christoph nebo Wolf Kuhé.

- **Mapy okresních hejtmanství**

Po zániku krajského zřízení vznikaly mapy menších územních celků, ve kterých se často objevovaly statistické údaje. Roku 1861 vyobrazil Jan Wagner mapy okresů Pražského kraje v měřítku 1 : 72 000. O dvě dekády později se objevují mapy okresních hejtmanství v Čechách v měřítku 1 : 100 000 sestavené Josefem Erbenem.

Z počátku 20. století jsou Vilínkovy podrobné mapy okresních hejtmanství zemí Koruny české (1 : 100 000) nebo Srpovy Místopisné mapy země Koruny české (1 : 100 000). Podrobné mapy zemí Koruny české (1 : 75 000) z let 1909-1914 vytvořil, spolu s Průvodcem historicko-statistickým po všech místech na těchto mapách, J. Bělohlav.

Literatura: Cajthaml 2012, Huml 2000, Seemann 2016, Semotanová 2001, Semotanová 2002, Sviták 2014

5 Zpracování, tvorba vrstvy

5.1 Volba roku

U rozhodování, ke kterému datu rekonstruovat stav šlechtických panství hrála největší dostupnost pramenů. Jako vhodné časové období se jeví 40. léta 19. století, což je přelomová doba, co se správy území týče, neboť revoluční rok 1848 sebou přinesl zrušení poddanství a s tím související reformu územní správy. Kdy byla ukončena vrchnostenská správa nad jednotlivými územními celky – panství a vznikla nová organizační struktura územní správy, kdy správní pravomoc přešla z vrchnosti do rukou státu. K této době se váže vypracovaný *Popis království českého* od Františka Palackého, kde jsou podle krajů uspořádané patrimonia s příslušnými vesnicemi i jejich počtem obyvatel a domů. Pro Moravu a Slezsko byly v této časové sféře vydány mapy tehdejších krajů se zakreslenými hranicemi jednotlivých dominií doplněný o jejich názvy.

5.2 Výchozí vrstva

Jako výchozí vrstva pro vytvoření rekonstrukční mapy byla použita vrstva katastrálních obcí administrativní správy v letech 1839-1846, která byla vytvořena při zpracování disertační práce *Geografický informační systém církevní správy v českých zemích v raném novověku*, jejímž autorem je Pavel Seemann. Vznik této vrstvy si následně přiblížíme, ale větší množství podrobností je možné se dočíst právě v dokumentaci tohoto díla, konkrétně v kapitole 7.

Vrstva vznikla za účelem získání územních obvodů obcí, ze kterých jsou složeny nejnižší úrovně církevní správy – farnosti a která měla následně sloužit k odvození vrstvy pro církevní správu v roce 1715. Protože do obvodu farnosti zahrnovaly různé druhy sídel (osady, samoty, vsi, městečka a města), bylo zapotřebí zjistit seznam sídel náležející daným farnostem a jejich historické plošné vymezení. K rekonstrukci území sídel bylo zapotřebí využít mladších kartografických pramenů s koordinací dobových pramenů.

Jelikož prostorová databáze s aktuálním stavem správních obvodů katastrálních území či základních sídelních jednotek (např. ArcČR500¹⁹) nemohla být ihned použitelná kvůli velkým změnám vzniklých během staletí při výstavbě železnic, splavňování vodních toků, rozvojem nových městských částí, vznik nových osad především v pohraničí či jejich zánik v důsledku odsunu obyvatel, těžební činnosti nebo výstavbě vodních nádrží, bylo k přiblížení stavu osídlení použito map stabilního katastru, jenž jako jedno z nejstarších kartografických děl, obsahuje hranice katastrálních obcí.

Vyhotovení historické stavu proběhlo zpětným upravením současných katastrálních území pomocí přehledných map katastrálních obcí, dochovaných jako součást měřičského operátu stabilního katastru.

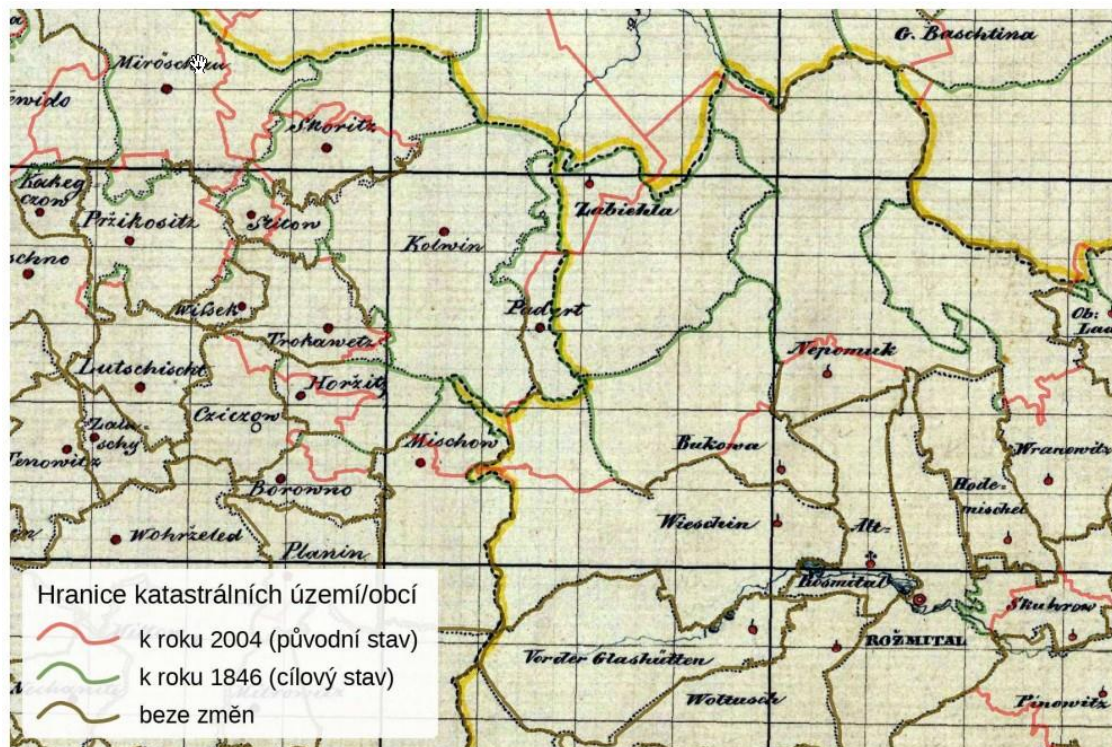
Obsahem přehledných map jsou administrativní hranice katastrálních obcí, daňových obvodů, krajů a zemí. Mapový soubor pro Moravu a Slezsko *Überssichts Karte der Steuer Bezirke und Katastral Gemeinden von Mähren und Schlesien, 1839* se skládá ze dvanácti mapových listů v měřítku 1 : 115 200. Čechy nalezneme zachycené na čtrnácti listech v měřítku 1 : 144 000 v souboru *Uibersichts Karte aller Katastral Gemeinden in der Provinz Böhmen, 1846*.

Jako nejvhodnější výchozí vektorová vrstva, popisující aktuální organizační členění, byla zvolena katastrální území. Shapefile katastrálních území byl získán z volně dostupné (pomocí internetu) datové sady ArcČR500 (Seemann, 2016).

Po georeferencování mapový listů nastal čas na úpravu současného stavu na ten původní, to se týkalo hlavně oblastí na území vojenských újezdů, uhelných pánví, urbanizovaných plochách a pohraničí. Oproti Čechám, kde se staré hranice katastru moc nelišily od dnešních, stav na Moravě a ve Slezsku odpovídal jen přibližně, ale k úpravám došlo

¹⁹ <https://www.arcdata.cz/produkty/geograficka-data/arc-cr-500>

jen u těch území, které se výrazně vzhledově odlišovaly. Dále byla samozřejmě opět vytvořena již zaniklá katastrální území a naopak odstraněna ta mladší. Modifikace polygonů katastru proběhly v programu ArcMap.



Obr. 4 Rekonstrukce hranic katastrálních obcí k polovině 19. století na podkladě současných hranic katastrálních území a přehledných map stabilního katastru, zdroj: převzato z (Seemann, 2016)

Literatura: Seemann, 2016

5.3 Zpracování a plnění vrstvy

Naplnění vrstvy bylo provedeno odlišnými způsoby pro území Čech a pro území Moravy a Slezska, neboť pro každou zemi bylo vycházeno z odlišných podkladů. Zpracovatelské práce byly vykonány v prostředí ArcMap z platformy ArcGIS.




Avšak jako společná pomůcka sloužila mapa *Feudální vlastnictví půdy, patrimoniální a církevní správa roku 1848* z publikace Jaroslava Purše a kol. *Atlas československých dějin, 1965*. Mapa zobrazuje území celé České republiky i Slovenska, jejímž obsahem je administrativní členění zemí, krajů a panství, církevní správa, barevně znázorněné

rozdělení půdy podle stavovské příslušnosti vlastníků (majetek veřejných feudálních držitelů a nadačních statků, majetek příslušníků panského a rytířského stavu, majetek měst, královský hvozď). Bohužel tato mapa byla použita pouze doplňkově, protože panství nebyla popsána a nebylo tedy možné přiřadit jednotlivé dílky k danému panství v případě patrimonií tvořící územně nespojitě části. A dále musím podotknout, že kartografický znak pro vyobrazení hranic dominií nebyl příliš vhodně zvolen, neboť občas bylo náročné odlišit tyto hranice od vodních toků.

5.3.1 Naplňování prostorové databáze

Naplnění prostorové databáze probíhalo odlišně pro území Čech a Moravy a Slezska.

V případě Čech bylo především vycházeno z *Popisu Království českého čili podrobné poznamenání všech dosavadních krajů, panství, statků, měst, městeček a vesnic, někdejších hradů a tvrzí, též samot a zpustlých osad mnohých v zemi české, s udáním jejich obyvatelstva dle popisu roku 1843 vykonaného v jazyce českém i německém*²⁰, sestaveného českým historikem a politikem Františkem Palackým. Katalog všech obydlených osad byl sepsán na základech topografie použitých v dílech J. G. Sommrem, ke každému sídlu byl zaznamenán počet obyvatel a domů získaných ze sčítání lidu, které bylo usku-

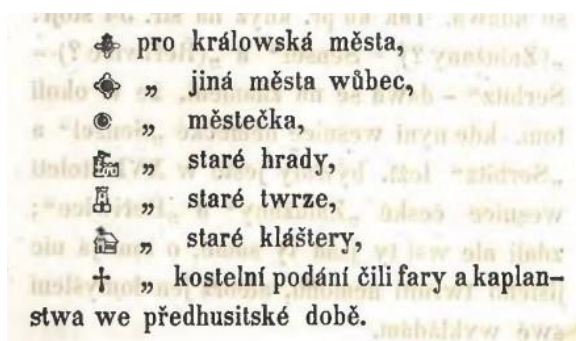
1. Rakovník,			
<i>král. krajské město. Obyw. české.</i>			
	něm.	dom.	obyw.
1. <i>Rakovník</i> (lat. Racona)  Rakonitz	280	2646	
2. <i>Senomaty</i> †	—	—	123 : 879
2. Hřebečnky,			
<i>statek. Obyw. české. Majitel: Hugo hrabě z Nostic.</i>			
1. <i>Hřebečnky</i> 	—	—	48 : 380
2. <i>Nowosedlky</i> (malé) I Nowosedl	24	208	
3. <i>Šlowice</i>	—	—	9 : 59
U Hřebečník stálo někdy Pístné,  a wes již w XV století pustá.			

Obr. 5 Ukázka záznamů v *Popisu Království českého*, zdroj: (Palacký, 1848)

tečně v roce 1843. Jednotlivé sídelní jednotky byly roztřizeny podle toho, ke kterému

²⁰ Digitalizovanou knihu je možné prohlížet například v projektu *Knihy Google*: <https://books.google.cz/>

panství patřila. Patrimonia byla seřazena dle krajského zřízení. U jednotlivých panství byly evidovány další popisné údaje jako jméno majitele, zda bylo obyvatelstvo české či



Obr. 6 Vysvětlivka k použitým zvláštním znakům, zdroj: (Palacký, 1848)

německé národnosti. Pod výčtem obcí jednotlivých panství mohou být uvedeny různé dějepisné zajímavosti nebo zde bývají poznamenány části vsí náležející k danému panství. Z díla je patrný dějepisný záměr, který je zřejmý z odlišného vyznačení historicky významnějších měst, hradů, tvrzí a osad, kde bylo použito tisku kurzívou a připojení zvláštních znaků (Obr. 6). Svou roli mělo i umístění symbolů před názvem (značí aktuální stav v době vyhotovení) nebo za ním (vypovídá o časech minulých sahající do předbělohorského období). Co se názvosloví sídel týká, byly zaznamenávány jména v českém i německém jazyce, ale ne vždy se užívalo obojího pojmenování. Při známce pochybnosti o tom, zda bylo použito pravé jméno, byl k názvu připojen otazník „?“.

Seznam je zakončen rejstříkem, jenž je sestaven z místních českých i německých jmen v něm obsažených.

Dále budou přiblíženy další prameny použité při plnění prostorové databáze. Velkou pomůckou byl zpracovaný administrativní vývoj obcí ve Státních oblastních archivech v Litoměřicích a Třeboni a ve Státním okresním archivu v Tachově. Území spravované těmito archivy se nachází v hraničních oblastech s Německem a vliv německy mluvícího obyvatelstva se projevil v pojmenovávání sídel. A díky tomu byly ulehčeny, vlastně pro tyto úseky úplně odpadly překladatelské práce německých názvů obcí a další místopisná identifikace vesnic.

Státní oblastní archiv v Litoměřicích vypracoval *Lexikon obcí severních a severozápadních Čech*²¹ jako archivní pomůcku při orientaci v archivních fondech uchovaných na pracovištích SOA Litoměřice. Lexikon se vztahuje k území současných krajů – Ústeckého a Libereckého. Nalezneme zde údaje o obcích a jejich historickém zařazení do administrativní, církevní a vrchnostenské správy.

Konkrétně obsahuje vrstvy²²:

- Český úřední název,
- Německý úřední název,
- Okres (stav k r. 1992),
- Okres (stav k r. 1930),
- Soudní okres (stav k r. 1930),
- Římskokatolický farní úřad (stav k r. 1949),
- Panství (stav k r. 1848),
- Poznámka (další údaj o obci – zanikla, zlikvidována, další názvy)

Státní okresní archiv Tachov²³ podává na svých webových stránkách informace o správním vývoji okresů Planá, Stříbro a Tachov. Popisuje vznik a vývoj politických a soudních okresů od konce vrchnostenské správy až po současnost. Dále je u každé obce uveden český a německý název, datace k l. písemné zmínce, příslušnost k panství v r. 1848, k farnosti, k matričnímu obvodu, k správnímu vývoji obce (nadřazená obec), k politickému okresu do roku 1960, k soudnímu okresu do roku 1949. Pokud se během let měnila příslušnost k určitému zřízení, je u něj připsáno časové rozmezí.

Státní oblastní archiv v Třeboni používá k zpřístupnění digitalizovaných materiálů webovou aplikaci *DigiArchiv*²⁴, kde najdeme jako archivní pomůcku Palackého *Popis Království českého*, kde jsou již zastaralé názvy míst upraveny podle současných úředních názvů míst. Přepřepování²⁵ se týká území Jihočeského kraje, čemuž odpovídají tehdejší oblasti Tábořska, Českobudějovicka a Prácheňska. Úpravu provedl Jiří Zálaha. K dílu je

²¹ <http://www.soalitomerice.cz/slovník/slovník.php?lang=cz>

²² <http://www.soalitomerice.cz/content/lexikon-obci>

²³ <http://www.soaplzen.cz/soka-tc>

²⁴ <https://digi.ceskearchivy.cz/DA?doctree=12cd>

²⁵ <https://digi.ceskearchivy.cz/DA?menu=0&doctree=1jp>

přidán souhrnný seznam panství pro daný kraj, odkazy na původní stránky v Palackého „Popisu“, rejstřík obcí zahrnující názvy v češtině i němčině.

► Bavorov

HISTORIE	REJSTŘÍKY	MATRIČNÍ KNIHY	SCÍTÁNÍ	LISTY A LISTINY	SOUPISY PODDANÝCH	URBÁŘE	KRONIKY
ZÁKLADNÍ INFORMACE	MAPA	FOTOGRAFIE	FONDY	MAPY A VYKRESY	POZEMKOVÉ KNIHY	OBRAZOVÉ SBÍRKY	VARIA

► Současné údaje

Stát	Česká republika
Kraj	Jihočeský kraj
Okres	Strakonice
Obec	Bavorov
Katastrální území	» Bavorov
Lokalita	Bavorov
Osady a sídelní jednotky	» Zobrazit
RÚIAN kód (části) obce	1171
HTML odkaz	http://digi.ceskearchivy.cz/bavorov

► Historické údaje


Německé názvy	Barau
Farní úřad - římskokatolická církev	Bavorov
Soudní okres (1890)	Vodňany
Soudní okres (1900)	Vodňany
Soudní okres (1910)	Vodňany
Soudní okres (1921)	Vodňany
Panství příp. statek	Netolice (📍 mapa)

Počet obyvatel

rok	2004	2005	2006	2007	2008	2009	2010	2011	2012	2013	2014	2015
počet	1500	1500	1500	1500	1500	1500	1500	1500	1500	1500	1500	1500

Průměrný věk

rok	2004	2005	2006	2007	2008	2009	2010	2011	2012	2013	2014	2015
průměr	40	40	40	40	40	40	40	40	40	40	40	40

Znak 

Obr. 7 Ukázka ze záznamu Zeměpisného rejstříku, zdroj: SOA v Třeboni

Velkým pomocníkem byl sestavený *Zeměpisný rejstřík*²⁶ integrující lokality s digitálním pramenem. Nabízí možnost identifikace i těch míst, která už nespádají do jižních Čech. V rejstříku jsou obsaženy současné (oficiální) názvy obcí, německé názvy obcí s odkazem na český ekvivalent, ale i zastaralé a dialektické názvy obcí též propojené se současným názvem. Ke každému záznamu se váží další podsložky. Po otevření záznamu obce se objeví informace o současném a historickém administrativním či církevním zařazení datované většinou od panství po současnost, případně i populační statistické údaje. Další záložky v závislosti podle míry zpracování daného záznamu umožňují prohlížení dostupných digitálních pramenů, což mohou být například matriční knihy, soupisy poddaných, pozemkové knihy, fotografie, historie, zápisy ze sčítání lidu či mapa zachycující vybranou obci či lokalitu (panství, soudní okres) pomocí bodových prvků. Vytvořená vrstva určitého správního okresu/panství obsahuje seznam obcí, které do ní v dané době patřily.

²⁶ <https://digi.ceskearchivy.cz/DA?menu=0&doctree=1zb>

Státní oblastní archiv Chrudim²⁷ také popisuje územní vývoj Chrudimska v letech 1848 až 2007, tedy od patrimoniální správy přes soudní okresy k dnešní podobě okresu, jehož poslední územní změna se odehrála roku 2007. Avšak neuvádí jej písemně (tabulkově), ale v grafické podobě. Mapy zachycují dnešní okres Chrudim a územní a správní změny, které nastaly v letech 1850, 1949, 1960, a 2007.

Pro okres kutnohorský vyšel v periodiku *Kutnohorsko - vlastivědný sborník*²⁸ z roku 1999 článek *Vývoj struktury pozemkové držby a zemědělské velkovýroby na okrese Kutná Hora*, jehož původcem byl Pavel Novák. Příspěvek se zajímá o historický vývoj pozemkové držby vztahující se k dnešnímu stavu jednotlivých katastrálních území v rozmezí let 950-1932. Většina dochovaných pramenů Kutnohorska nesahá tak hluboko do minulosti a první dochovaná zmínka z 10. století se pojí pouze se statkem Malín. Autor uskutečnil průzkum stavu držav vztahující se buď k polovině století, nebo k datu vydání použitých pramenů. K článku je připojena příloha se seznamem všech panství a statků objevujících se během staletí na území okresu Kutná Hora. Jednotlivé správní jednotky jsou časově přiřazeny ke katastrálním územím. Tyto vztahy jsou uvedeny nejen v tabulce, ale jsou i vyobrazené na přehledných mapách se současným katastrálním rozdělením okresu a váží se k určitému časovému období (950, 1050, 1150, ..., 1848, 1932).

Používání německých názvů bez českých ekvivalentů se týkalo především pohraničních oblastí, tj. území hraničící s německými zeměmi. K hledání překladů pro území Locketska posloužil oběžník *Hamelika*²⁹ vydávaný stejnojmenným vlastivědným kroužkem, který se zabývá okolím Mariánských Lázní. V 21. ročníku vydaném v roce 1997 se pojednává o přeměnách německých názvů na české uskutečněné během 1. poloviny 19. století. Ke jménům je připojen i stručný popis, kde je možné se dozvědět, zda to byla hájenka, kavárna, dvůr aj., současný stav (zaniklo, část obce) a samozřejmě český překlad.

U dalších částí českých zemí, kde bylo zapotřebí nalézt český název místa, byly použity webové stránky se seznamy česko-německými názvy obcí. Takový seznam lze najít

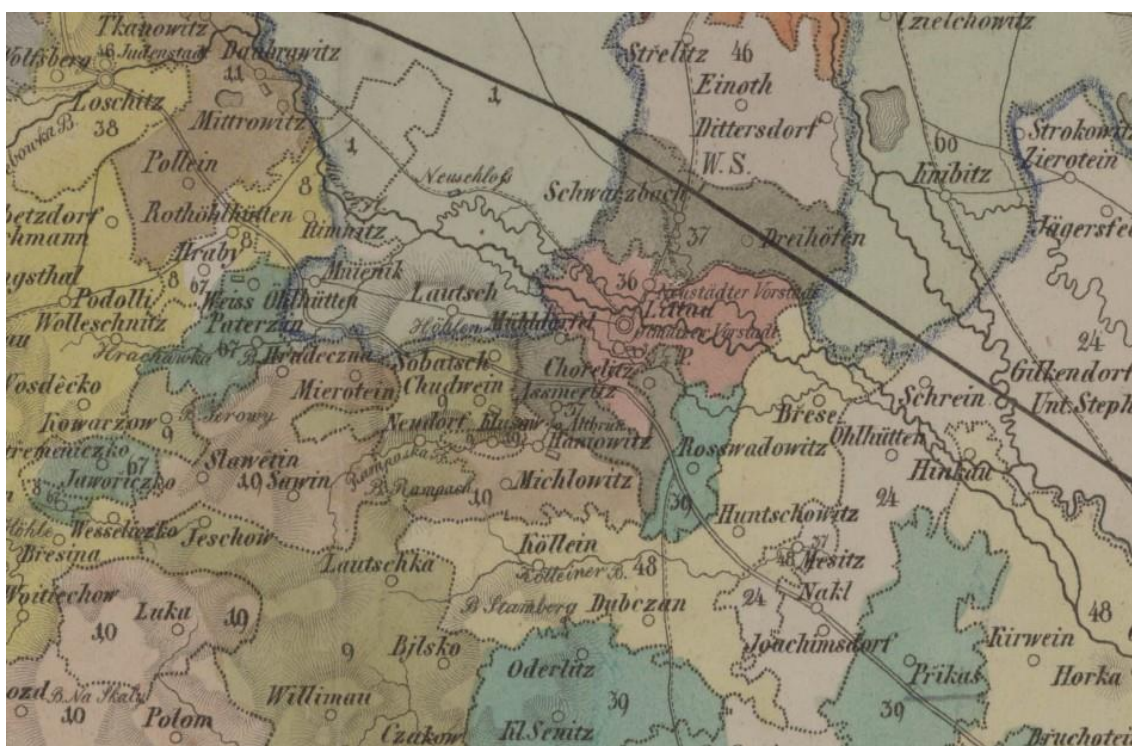
²⁷ <http://vychodoceskearchivy.cz/chrudim>

²⁸ Jednotlivá čísla kutnohorských vlastivědných sborníků jsou dostupná zde: <http://www.cms-kh.cz/knihy-vydavatelstvi-kuttna>

²⁹ <http://hamelika.webz.cz/>

například na *Wikipedii*³⁰, *Zaniklých obcích*³¹ a na dalších stránkách převážně zabývající se genealogií - *Genealogie*³², *Volání rodu*³³.

Pro Moravu a Slezsko byly dostupné mapy moravských a slezských krajů, na nichž je zakresleno rozdělení krajů na základní územně-správní jednotky čili panství. Jako v předchozím případě, pro území Čech, byly nalezeny zpracované historické územní působnosti obcí v okrese Brno – venkov a okrese Břeclav. Pro Břeclav byl vývoj vytvořen, jak v písemné formě (tabulkově), tak i vyobrazením v mapách. K dispozici jsou na stránkách Státního okresního archivu Brno – venkov³⁴ a Státního okresního archivu Břeclav³⁵.



Obr. 8 Výřez z kolorované Schenklovy mapy kraje Olomouckého, okolí města Litovel,

zdroj: HÚ AVČR

³⁰ <https://cs.wikipedia.org/wiki/>

³¹ <http://www.zanikleobce.cz/>

³² <http://genealogie.nka.cz/>

³³ <http://www.volani-rodu.unas.cz>

³⁴ <http://brno-venkov.mza.cz/historicko-spravni-vyvoj-okresu-brno-venkov>

³⁵ <http://breclav.mza.cz/spravni-vyvoj-okr-breclav>

Krajské mapy Moravy a Slezska od Konráda Schenkla (viz kapitola 4.2) byly získány v digitální podobě od Historického ústavu Akademie věd České republiky³⁶. Nejprve bylo nutné provést lokalizaci map, tedy provést umístění map v definovaném souřadnicovém systému. Sběr identických bodů slouží k určení vztahů mezi lokální souřadnicovou soustavou digitalizovaných dat a definovaným souřadnicovým systémem. Jako identické body byla volena místa (trojmezí hranic), která byla jednoznačně identifikovatelná na mapě a na hranicích katastrálních obcí. Zvolena byla polynomická transformace 2. stupně. Výběrová směrodatná odchylka jednotlivých map ve většině případů přesáhla hodnotu 150 m ve skutečnosti. Tato skutečnost je ale postačující vzhledem k další práci s mapou. Cílem však bylo mapu lokalizovat tak, aby hranice katastrálních sídelních obvodů přibližně odpovídaly těm na mapě (rastru). Chyba by mohla být snížena například větším počtem identických bodů, výběrem jiné transformace. Zpřesnění by pomohla i změna souřadnicového systému třeba na svatoštěpánskou soustavu místo použitého SJTSK. Problém by se mohl objevit při tvorbě bezešvé mapy, kde by se kraje mohly překrývat. Avšak vytvořená mozaiková rastrová sada (Obr. 13) byla vyhotovena jako vedlejší výstup a demonstruje její použití, které nezahrnuje další úpravu samostatných dat.

Tabulka 1 Parametry použité při georeferencování Schenklových map, zdroj: vlastní

Mapa – název kraje	Počet identických bodů	Střední souřadnicová odchylka [m]	Použitá transformace
Brněnsko	11	159,8	polynomická 2. stupně
Hradištsko	14	149,4	polynomická 2. stupně
Jihlavsko	16	181,4	polynomická 2. stupně
Olomoucko	21	200,6	polynomická 2. stupně
Opavsko	13	157,9	polynomická 2. stupně
Přerovsko	14	172,6	polynomická 2. stupně
Těšínsko	10	121,1	polynomická 2. stupně
Znojemsko	12	120,7	polynomická 2. stupně

³⁶ <http://www.hiu.cas.cz/>

Menším zádrhelem při georeferencování byla nespojitost území jednotlivých krajů (plochy krajů obsahují tzv. „díry“). Po lokalizaci odpovídaly hranice těchto děr zakreslených na mapě jen velice přibližně hranicím katastrálního území. Tato skutečnost se projevila při tvorbě bezešvé mapy nedostatečnou návazností hranic.



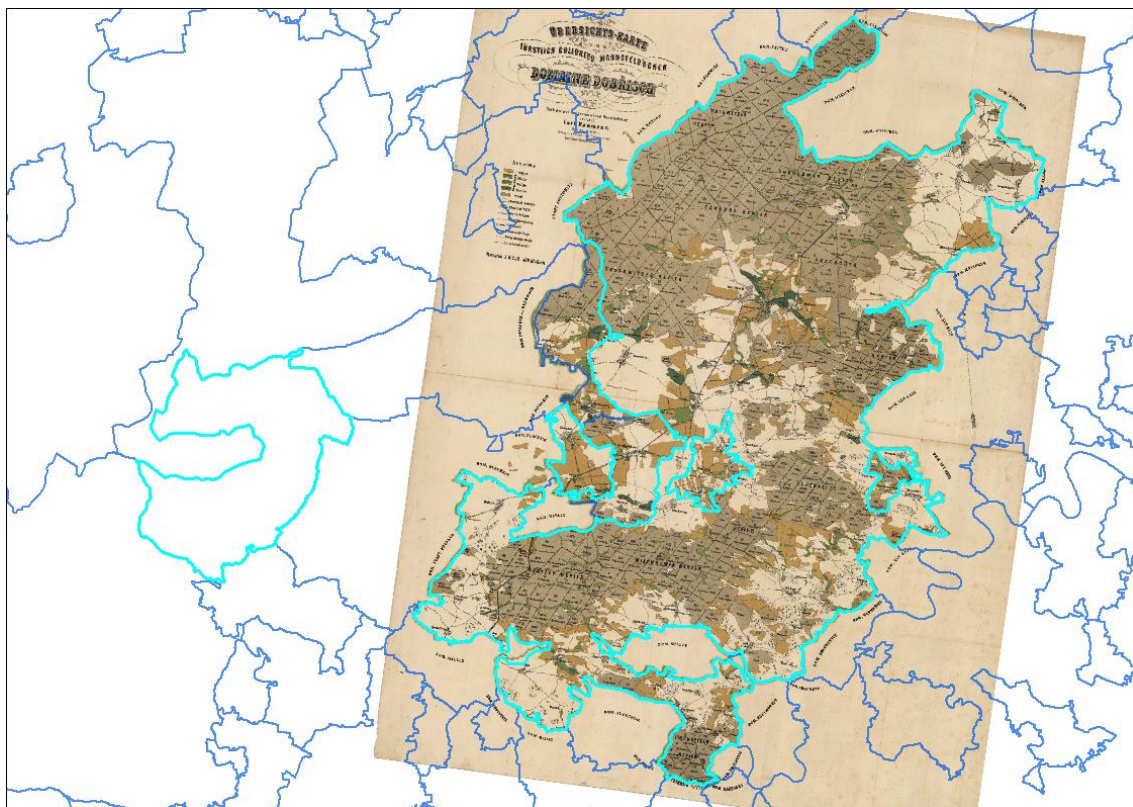
Obr. 9 Ukázka nespojitosti území krajů, zdroj: HÚ AVČR

Po procesu georeferencování byly vizualizací zaznamenány jednotlivým polygonům výchozí vrstvy záznamy o panství, tedy pořadové číslo patrimonie na daném listu a název kraje.

Při georeferencování přehledových map jednotlivých vybraných panství byly použity stejné principy jako u Schenklových map krajů. Volená byla afinní transformace nebo polynomičká transformace 2. stupně. Hodnota výběrové směrodatné odchylky jednotlivých map panství se pohybovala okolo 50 m ve skutečnosti.

K určení vlastníků na Moravě a ve Slezsku bylo použito německy psané statistické dílo Heinricha Caesara Weebera *Die landtäflichen und Lehen-Güter im Markgraftum Mähren und Herzogthum Schlesien nach ihren resp. Besitzern, Culturflächen und Grundentlastungs-Capitalien, nebst einer statistischen land- und forstwirthschaftlichen*

Übersicht beider Länder und dem Personalstatus der k.k. mähr. schles. Gesellschaft etc., ihrer Sectionen und Bezirksvereine, první část knihy Die Landgüter Mährens und oesterr.



Obr. 10 Ukázka lokalizace Přehledné mapy panství Dobruška se zobrazenou změnou území panství. Světle modrá barva označuje hranice panství Dobruška ve vzniklé vrstvě

Schlesiens nach ihren Besitzern und Kulturflächen (Zemské statky moravské a slezské podle majitelů a kulturních ploch) zahrnuje seznam všech moravských a slezských panství, k nimž jsou přiřazeny jejich vlastníci a další popisné údaje o rozloze zemědělských pozemků (pole, louky, pastviny, zahrady, vinice, háje, rybníky, neplodná půda). Dílo je abecedně uspořádáno podle statků. Těchto hospodářských statistik vzniklo několik a to v letech 1857, 1864, 1877 a jejich digitalizované kopie jsou k dispozici na webu *Digitální knihovna MZK* ³⁷.

K plnění prostorové databáze byl použit výtisk vydaný v roce 1857.

H. C. Weber byl lesník, který se zabýval vyměřováním a taxací lesů. Byl redaktorem lesnického sborníku (*Verhandlungen der Forstsektion für Mähren und Schlesien*),

³⁷ <http://kramerius.mzk.cz/>

který začal vycházet v rámci lesnické sekce. Většina jeho knižní tvorby pojednává o lesnictví.

Benennung der		
Landgüter	Kreise	Besitzer
Albendorf (zu Borotin geh.)	Brünn	Freiherr v. Sina
Allingau (zu Oberkaunitz geh.)	Znaim	Graf v. Daun
Altbrünn, (mit Gundrum, Rosternitz, Stanowitz, Ořeschin und Czaczowitz)	Brünn	Fürst v. Schönburg-Hartenstein
Altendorf	Neutitsch.	Leheng. d. Graf. Podstatzky Liechtenstein
Althart (sammt Neuhart, Muten und Qualkowitz)	Znaim	Marquis v. Pallavicini
Altitschein	Neutitsch.	Graf v. Seilern

Obr. 11 Ukázka katalogu panství pro Moravu a Slezsko, zdroj: (Weeber, 1857)

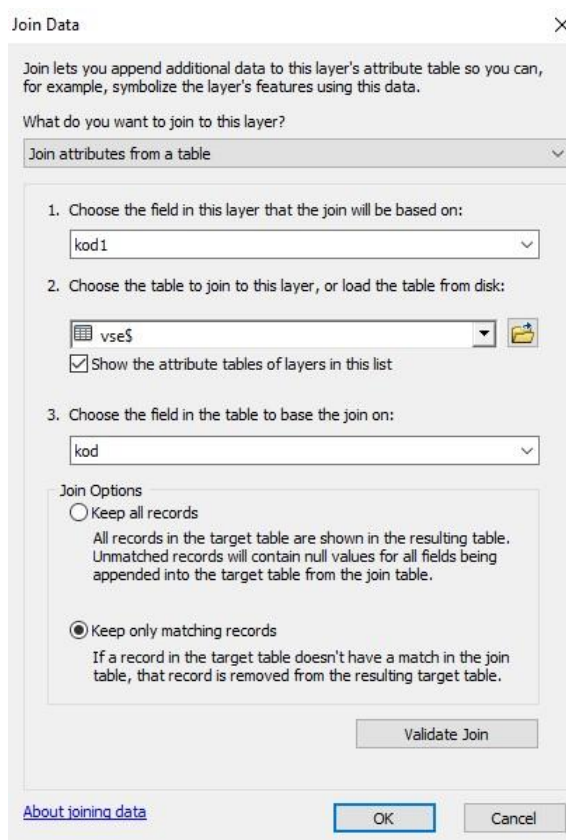
5.3.2 Pomocné seznamy

K využití informace o majitelích panství (Palacký, Weeber) bylo přistoupeno k sestavení tabulky (formát XLS), do které byly později doplněny údaje o vlastnících, tedy *jméno* konkrétního šlechtice či vládní nebo církevní instituce, *rody* v případě větších a významnějších rodů, *zařazení půdy* podle stavovské příslušnosti vlastníků a *kraj* k roku 1848.

V případě území Čech proběhlo propojení s prostorovou databází na základě názvů panství, která byla doplňována do databáze. Toto propojení se ukázalo jako nevhodné, vycházel z předpokladu jedinečnosti názvů panství, který se ukázal jako chybný. A následně bylo zapotřebí upravit tyto případy. Ještě před propojením byla provedena kontrola

zápisu (sladění záznamů, oprava překlepů, pravopisu aj.), teprve takto upravené soubory byly připravené k transportu dat.

Pro oblast Moravy a Slezska byla také vytvořena tabulka (formát XLS), která však nejprve neobsahovala údaje o vlastnících, ale pouze název panství, kraje a příslušný identifikační kód, který se skládal ze zkratky kraje a pořadového čísla ze seznamu panství uvedeného na mapě. K sestavení této tabulky bylo přistoupeno především proto, že informace o tom, kterému panství náleží jednotlivá plocha, číselné označení jednotlivých ploch panství. Tím byl ušetřen čas, který by se strávil vyhledáním příslušného názvu pan-



Obr. 12 Dialogové okno pro propojení tabulkových údajů s prostorovými daty

ství podle jeho pořadového čísla v postranním soupisu. Dalším důvodem byla i nutnost překladu německých názvů panství.

Tento soubor byl následně použit k určení vlastníků na Moravě a ve Slezsku. Do tabulky bylo nejprve nutné doplnit německé názvy jednotlivých panství a krajů (přepsáním z postranního seznamu z Schenklových map), poté byly všechny moravské i slezské údaje

abecedně seřazeny podle německých názvů dominií tak, aby odpovídaly právě abecednímu uspořádání v publikaci Weebera. Po doplnění atributů (vlastník, rody) byly záznamy importovány do vytvořené vrstvy.

5.3.3 Řešení případů

Během procesu rekonstrukce šlechtických panství se objevily následující situace.

- Název panství byl převzat z Palackého nebo ze seznamů na mapách a upraven do dnešní užívané podoby (např. Újezd nahradil Aujezd).
- Odstranění stejných názvů panství podle dnešních názvů přidáním polohového určení (např. panství Nová Ves = Nová Ves u Chotěboře).
- Vzhledem ke skutečnosti, že Palacký popisuje i malé osady, byla k polohové identifikaci jednotlivých sídel používána i vrstva *Základních sídelních jednotek – ZSJ* (použité z datové sady ArcČR500³⁸).
- Zvláštní případ nastal při přiřazování jednotlivých katastrálních ploch k panství Žďár u Hradiště, který se dnes nachází ve Vojenském újezdu Hradiště. Jednotlivé katastrální plochy sídel k tvorbě mapy byly pojmenovány stejným názvem. Aby bylo možné identifikovat jednotlivé polygonové plochy patřící k panství, podle soupisu Palackého, byly využity GPS souřadnice dnes už zaniklých obcí ze Zaniklé obce³¹.
- Jedna obec příslušela k více panstvím (zpracováno na Moravě, Slezsku a na území Ústeckého kraje). K tomuto účelu byly vytvořeny atributové sloupce *dělení* („ano“ x „null“), *panství2*, *panství3*, *panství4* (názvy dalších panství), do kterých byly doplněny údaje o příslušnosti k dalšímu panství.

³⁸ Viz¹⁹

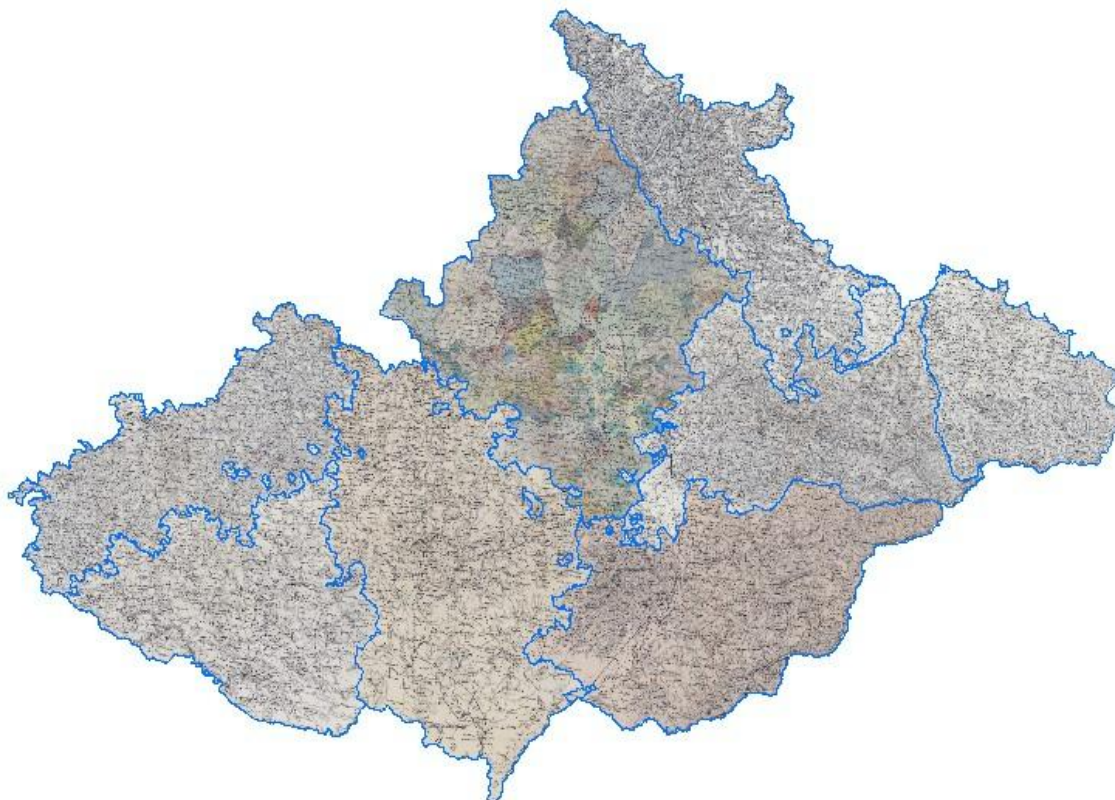
- K překladu německých názvů šlechtických titulů a ostatních institucí byl při vyplnění vlastníků (pro Moravu a Slezsko) čerpaných z Weebra použit *moderní on-line slovník: Německo – český* ³⁹
- Území Kladska rozděleno na panství a případně typ pozemků podle stavovské příslušnosti vlastníka podle mapy *Feudální vlastnictví půdy, patrimoniální a církevní správa roku 1848* z publikace Jaroslava Purše a kol. *Atlas československých dějin, 1965*.

5.3.4 Odvození dalších vrstev

K vytvoření dalších polygonových tříd byla použita metoda Dissolve (software ArcGIS), která spojí dílčí části do jedné podle volby atributu. Tímto způsobem byla vytvořena vrstva „sloučených panství“, kde došlo ke spojení polygonů sídel spadajících pod jedno panství. Stejným způsobem vznikly další vrstvy sjednocující rody, vlastníky, země, kraje (do roku 1848) a rozdělení půdy podle stavovské příslušnosti vlastníků.

Doplňkově byla vytvořena mozaiková rastrová datová sada (Mozaic dataset) Schenklový map (Obr. 13), která umožňuje práci v jedné vrstvě se sadou rastrů bez ohledu na jejich způsobu uložení, souřadnicový systém či prostorové rozlišení. Mozaiková rastrová sada používá on-the-fly pohledu na uložená rastrová data, nejedná se tedy o způsob uložení rastrových dat, ale o formu jejich zpřístupnění. Kladem je možnost zpřístupnění rastrových dat bez potřeby dalšího uložení (ARCDATA PRAHA, 2015).

³⁹ <http://slovníky.lingea.cz/Nemecko-cesky>



Obr. 13 Vytvořená mozaiková rastrová datová sada, zdroj: HÚ AVČR

5.4 Shrnutí výsledků

Vzniklá polygonová vrstva jednotlivých katastrálních území má následující atributy, které jsou pro přehlednost uspořádány do Tabulka 3, kde je také uveden zdroj dat použitých při plnění záznamů.

Tabulka 2 Počet panství na území ČR k polovině 19. století

	počet panství
Čechy	910
Morava	356
Slezsko	114
Kladsko	10
Celkem	1390

Z výsledků práce můžeme získat mnoho statistických informací. Například můžeme získat povědomí o tom, kolika správními celky bylo území Českých zemí tvořeno na konci vrchnostenské správy (viz

Tabulka 2). S daty se dají provádět různé analýzy a statistické operace. Dokážeme vyhodnotit, kdo byl největším vlastníkem pozemků, které panství mělo největší rozlohu a komu patřilo (viz Tabulka 4), kolik panství spadalo pod jeden kraj a podle rodového zastoupení zjistíme, jaké statky měl daný rod v državě, apod.

Tabulka 3 Popis atributů třídy panství - katastrální území

panství – katastrální území		
panstvi	název panství	pro Čechy vyplněno na základě Palackého, pro Moravu a Slezsko na základě seznamů na Schenklových mapách krajů
vlastnik	název majitele	pro Čechy vyplněno na základě Palackého, pro Moravu a Slezsko na základě Weebera
druh_vlastnika	název stavovské příslušnosti vlastníků	Rozčleněno do typů: „stav panský a rytířský“, „královská města“, „církevní“, „vládní majetek“
rody	název rodu	vyplněno podle vlastního uvážení a dohledání, zaměřeno na významnější rody. Pozn. svobodní páni a rytíři nebyli dohledáni. V případě královských měst je zde uvedena informace o druhu města – horní, krajské či věnné
kraje	název kraje	podle územní náležitosti, určeno pro Čechy podle Palackého a pro Moravu a Slezsko na základě Schenklových map
zeme	název země	rozdělení podle zemí
deleni	označuje příslušnost jedné obce k více panstvím	pokud byl sídelní obvod součástí více panství, byl záznamu vyplněn „ano“ Pozn. vyplněno jen z části
kod1	kód pro jednoznačnou identifikaci	sestaven jako AABB, kdy AA je zkratka kraje a BB pořadové číslo uvedené v Palackém nebo krajské mapě
naz_KU	název katastrálního území	převzato z výchozí vrstvy administrativního členění v letech 1839-1846

Tabulka 4 Výpis 10 největších panství s jejich majiteli a výměrou

	panství	vlastník	Rozloha v [km ²]	kraj
1	Český Krumlov	Jan Adolf kníže ze Schwarzenberga	1306,0	Budějovicko
2	Těšín	císařský arcivévoda výsost Albrecht	925,4	Těšínsko
3	Třeboň	Jan Adolf kníže ze Schwarzenberga	834,7	Budějovicko
4	Pardubice	panství komorní	778,0	Chrudimsko
5	Nové Hrady	Jiří hrabě z Buquoy	567,4	Budějovicko
6	Litomyšl	Anton hrabě z Valdštejn-Vartenberka	501,4	Chrudimsko
7	Hukvaldy	arcibiskupství olomoucké	469,8	Přerovsko
8	Vsetín a Hovězí	Josef Wachtler	456,7464	Hradištsko
9	Hluboká nad Vltavou	Jan Adolf kníže ze Schwarzenberga	432,9566	Budějovicko
10	Lanškroun	Alois kníže z Lichtenštejna	425,9585	Chrudimsko

6 Webová aplikace

Webová mapová aplikace byla vytvořena pomocí ArcGIS Online. Tato ESRI služba podporuje tvorbu webových i mobilních aplikací, prohlížení vytvořených map i tvorbu nových map. K plnému využití služby je nutné mít tzv. *Esri Global Account*. Tento účet umožní uložení práce a poté i její sdílení s ostatními uživateli ArcGIS Online.

Před samotnou tvorbou bylo nejprve zapotřebí připravit data, které by měly být prezentovány. Proto v rámci respektování autorských práv byla rastrová vrstva Schenklových map a jednotlivé přehledové mapy panství opatřena vodoznakem. Postup byl proveden podle návodu, který ve své diplomové práci sepsal Jan Mazanik (Mazanik, 2014).

Aby bylo možné s daty dále pracovat a sdílet je, byly nejprve publikovány v desktopu ArcMap pomocí nástroje *Share as Servis*, tím byly mapové služby umístěny na školní server⁴⁰.

Dalším krokem bylo nahrání dat do ArcGIS online a vytvoření webové mapy. Při tvorbě webové mapy byla jako podkladová mapa použita Základní mapa ČR poskytovaná formou webové mapové služby Českým úřadem zeměměřičským a katastrálním - ČÚZK⁴¹. Zvolením této podkladové vrstvy zajistíme i použití souřadnicového systému SJTSK. Poté byly do mapy přidány vytvořené vrstvy sjednocených panství, vlastníků, rodů, krajů a samostatné katastrální (sídelní) obvody obcí.

K sestavení webové mapové aplikace bylo použito nástroje *Web AppBuilder*, jenž umožňuje vlastní možnost volby a nastavení jak vzhledu aplikace, tak použití různých *widgetů*. V aplikaci byly použity tyto *widgety*:

- *seznam vrstev* – pro zobrazení mapových podkladů a nastavení průhlednosti
- *legenda* – vysvětlivky vrstev
- *atributová tabulka* – práce s atributovými tabulkami
- *tisk*

⁴⁰ <http://gis.fsv.cvut.cz/arcgis/rest/services/>

⁴¹ <http://ags.cuzk.cz/arcgis/rest/services/zm/MapServer>

- *vyhledávání*
- *posuvník přiblížení* – změna měřítka
- *domov* – návrat do výchozí pozice
- *grafické měřítko*
- *měření* – měření vzdáleností a ploch
- *souřadnice* – výpis souřadnic
- *přehledová mapa* – zobrazení aktuální polohy vzhledem k celému rozsahu
- *překrývání* – svislý posuvník překrytu

Výsledná aplikace je dostupná na webové adrese:

<http://gis.fsv.cvut.cz/student/panstvi>

7 Závěr

Hlavním cílem této práce bylo vytvoření rekonstrukční mapy šlechtických panství v Čechách a na Moravě v polovině 19. století. Pro celé území České republiky se podařilo vypracovat mapu správního rozdělení tj. mapu zobrazující jednotlivá vrchnostenská panství, jejichž počet dosahuje k čtrnácti set. Zpracování s sebou nepřineslo jenom mapu panství, ale i mapu majitelů jednotlivých velkostatků, podle kterých můžeme získat dílčí mapy pro jednotlivé šlechtické rody. Zpracování Moravy a Slezska vycházelo ze Schenklových map krajů, ze kterých byla vytvořena bezešvá mapa pro lepší přehlednost. Dále byly vyhledány na stránkách archivů přehledové mapy velkostatků, které byly georeferencovány pro jejich další využití. K prezentaci výsledků práce byla vytvořena webová mapová aplikace pomocí ArcGIS Online.

Prozkoumány byly i možnosti vytvoření dalších časových úrovní, které by mohly navázat na tuto práci, a vytvořit tak časovou linii změn historického územního vývoje jednotlivých částí země.

Práce by se dala obohatit demografickými údaji, které jsou minimálně pro Čechy uvedeny v Popisu Království českého od Františka Palackého.

Vzniklá webová aplikace by mohla být rozmnožena o bodovou vrstvy vyznačující panská sídla, která by s sebou přinesla informace o historii, zobrazovala toto místo na starých fotografiích či vedutách. Dále stojí za zmínku dohledání dalších map velkostatků s datem vyhotovení kolem poloviny 19. století, které by byly připojeny jako další mapové podklady do webové aplikace.

Literatura

- ARCDATA PRAHA: Geografické informační systémy* [online]. 2015. [online]. Praha: ARCDATA PRAHA [cit. 2016-06-20]. Dostupné z: <http://old.arcddata.cz>
- Český úřad zeměměřický a katastrální* [online]. 2016. [online]. Praha: ČUZK [cit. 2016-06-16]. Dostupné z: <http://www.cuzk.cz/>
- Historické krajiny* [online]. 2015. [online]. Praha: Historický ústav AV ČR [cit. 2016-06-20]. Dostupné z: <http://landscapes.hiu.cas.cz/>
- HUML, Milan a Jaroslav MICHAL. 2000. *Mapování 10*. Vyd. 1. Praha: Vydavatelství ČVUT. ISBN 80-010-2113-0.
- Kutnohorsko: vlastivědný sborník*. 1999. Kutná Hora: Kuttna. ISBN 8090271936.
- MAZANIK, Jan. 2014. *Zámek Slatiňany - Zpracování mapové a plánové dokumentace*. Praha. Dostupné také z: <http://gama.fsv.cvut.cz/~cepek/proj/dp/2014/jan-mazanik-dp-2014.pdf>. Diplomová práce. ČVUT. Vedoucí práce Ing. Růžena Zimová, Ph.D.
- Obyvatelstvo vybraných okresů na západě Čech v roce 1900* [online]. 1997. [online]. Mariánské Lázně [cit. 2016-06-20]. Dostupné z: <http://hamelika.webzdarma.cz/>
- PALACKÝ, František. 1848. *Popisu Království českého čili podrobné poznamenání všech dosavadních krajů, panství, statků, měst, městeček a vesnic, někdejších hradů a tvrzí, též samot a zpustlých osad mnohých v zemi české, s udáním jejich obyvatelstva dle popisu roku 1843 vykonaného v jazyce českém i německém*. Praha: J. G. Kalve.
- PURŠ, Jaroslav, Josef MACEK a Jaroslav PRŮŠA. 1965. *Atlas československých dějin*. 1. vyd. Praha: Ústřední správa geodézie a kartografie.
- SEEMANN, Pavel. 2016. *Geografický informační systém církevní správy v českých zemích v raném novověku*. Praha. Disertační práce. ČVUT v Praze. Vedoucí práce Doc. Ing. Jiří Cajthaml.

SEMOTANOVÁ, Eva. 2002. *Historická geografie českých zemí*. 2. aktualiz. vyd. Praha: Historický ústav AV ČR. Práce (Historický ústav. Akademie věd ČR). ISBN 80-728-6042-9.

SEMOTANOVÁ, Eva. 2001. *Mapy Čech, Moravy a Slezska v zrcadle staletí*. 1. vyd. Praha: Libri. ISBN 80-7277-078-6.

SCHELLE, Karel. 2002. *Vývoj veřejné správy v letech 1848-1948*. 1. vydání. Praha: Eurolex Bohemia. ISBN 80-864-3225-4.

SVITÁK, Zbyněk. 2014. *Úvod do historické topografie českých zemí*. Brno: Masarykova univerzita. ISBN 978-80-210-7121-6.

TALICH, Milan a Filip ANTOŠ. 2015. *Mapový portál: Výzkumný ústav geodetický, topografický a kartografický, v. v. i.* [online]. Zdíby: VÚGTK, v.v.i. [cit. 2016-06-21]. Dostupné z: mapy.vugtk.cz

TERMINOLOGICKÝ SLOVNÍK, . 2016. Terminologický slovník zeměměřičtví a katastru nemovitostí. *Terminologický slovník* [online]. Zdíby: VÚGTK. Dostupné také z: <http://www.vugtk.cz/slovník/>

VANEČEK, Václav. 1970. *Dějiny státu a práva v Československu do roku 1945*. 2. přepracované vyd. Praha: Orbis.

WEEBER, Heinrich Cesar. 1857. *Die landtäflichen und Lehen-Güter im Markgrafthum Mähren und Herzogthum Schlesien nach ihren resp. Besitzern, Culturflächen und Grundentlastungs-Capitalien, nebst einer statistischen land- und forstwirthschaftlichen Übersicht beider Länder und dem Personal-status der k.k. mähr. schles. Gesellschaft etc., ihrer Sectionen und Bezirksvereine*. Brno: Nitsch & Grosse.

8 Seznam obrázků

Obr. 1 Krajské zřízení českých zemí v r. 1848, zdroj: vlastní	26
Obr. 2 Ukázka císařského otisku, zdroj: ČÚZK	41
Obr. 3 Schenklova mapa kraje Olomouckého, zdroj: HÚ AVČR.....	43
Obr. 4 Rekonstrukce hranic katastrálních obcí k polovině 19. století na podkladě současných hranic katastrálních území a přehledných map stabilního katastru, zdroj: převzato z (Seemann, 2016).....	48
Obr. 5 Ukázka záznamů v <i>Popisu Království českého</i> , zdroj: (Palacký, 1848).....	49
Obr. 6 Vysvětlivka k použitým zvláštním znakům, zdroj: (Palacký, 1848).....	50
Obr. 7 Ukázka ze záznamu Zeměpisného rejstříku, zdroj: SOA v Třeboni.....	52
Obr. 8 Výřez z kolorované Schenklovy mapy kraje Olomouckého, okolí města Litovel, zdroj: HÚ AVČR	54
Obr. 9 Ukázka nespojitosti území krajů, zdroj: HÚ AVČR	56
Obr. 10 Ukázka lokalizace Přehledné mapy panství Dobříš se zobrazenou změnou území panství. Světle modrá barva označuje hranice panství Dobříš ve vzniklé vrstvě	57
Obr. 11 Ukázka katalogu panství pro Moravu a Slezsko, zdroj: (Weeber, 1857).....	58
Obr. 12 Dialogové okno pro propojení tabulkových údajů s prostorovými daty	59
Obr. 13 Vytvořená mozaiková rastrová datová sada, zdroj: HÚ AVČR	62

9 Seznam tabulek

Tabulka 1 Parametry použité při georeferencování Schenklových map, zdroj: vlastní..	55
Tabulka 2 Počet panství na území ČR k polovině 19. století.....	62
Tabulka 3 Popis atributů třídy panství - katastrální území	63
Tabulka 4 Výpis 10 největších panství s jejich majiteli a výměrou.....	64

10 Grafické přílohy

Volné přílohy

Přehledová mapa šlechtických panství k polovině 19.století, 1 : 200 000

11 Obsah přiloženého DVD

- georef_panstvi
 - 1_vstupni_data
 - 2_georef_data
- georef_schenkl
 - 1_vstupni_data
 - 2_georef_data
- patrimonia.dbg
- patrimonia.mxd
- text_dp.pdf