

# K

Textová část

K 1. Textová část

1.1 Popis architektonické studie

Přílohy

K 2. Obrazové přílohy

2.1 Situace

2.2 Koncept

2.3 Trojrozměrný řez budovou

2.4 Půdorys 1PP

2.5 Půdorys 1NP

2.6 Půdorys 2NP

2.7 Typické podlaží

2.8 Fasády

2.9 Vizualizace 1

2.10 Vizualizace 2

2.11 Vizualizace 3

# K

K – STUDIE PRO BP



ČESKÉ VYSOKÉ UČENÍ TECHNICKÉ  
FAKULTA ARCHITEKTURY  
BAKALÁŘSKÁ PRÁCE  
ZS 2017/2018

ADMINISTRATIVNÍ BUDOVA, JIŽNÍ CENTRUM, BRNO

**Název projektu:** Administrativní budova vývojářské společnosti  
**Místo stavby:** Blok BO3, Uhelná, Jižní centrum, Brno  
**Vedoucí bakalářské práce:** Prof. Ing. arch. Michal Kohout  
**Konzultant:** Ing. arch. David Tichý, Ph.D.  
**Vypracoval:** Matěj Tomešek

## 1 TEXTOVÁ ČÁST

### 1.1 Popis architektonické studie

#### KONCEPT

Koncept vychází ze stanoveného stavebního programu, který si dal za cíl zpracovat dostupné ubytování středního standartu s rozpětím od bytů menší výměry po rozsáhlejší apartmány a doplnit jej o administrativní budovu nabízející pracovní příležitosti. Administrativa je navržena pro konkrétní firmu se zaměřením na informatiku a provozující klientské centrum. Partery jsou pronajímatelné ve všech objektech pro komerční využití. Investorem je zamýšlen development s jasným ekonomickým záměrem a cílem přispět k udržitelnému a kvalitnímu životu bloku B03 Nové Ameriky v Brně.

#### URBANISTICKÉ ŘEŠENÍ

Blok B03 je ohraničen ulicemi Nové Sady s nově navrhovaným lineárním parkem, tepnou vznikající čtvrti a od západu železnicí, u které stojí za zmínku odkrývaný historický viadukt, pod jehož klenbami by měly být situovány moderní komerční prostory. Jižně od bloku jde pak o poměrně frekventovanou ulici Opuštěná. Při návrhu bylo třeba brát v potaz železničový provoz hned při západním konci bloku. Tato situace předznamenala rozčlenění zástavby na západní administrativu kryjící východní rezidenční stavby. Blok byl záměrně utvářen s členitým charakterem, aby místo získalo vlastní identitu a nabízelo široké občanské využití od bydlení po ekonomické aktivity. Suterén bloku vyplňuje společné dvoupatrové garážové stání, které je pomocí uzamykatelných průjezdů členěno na veřejně dostupnou a soukromou parkovací plochu. Souvislá hmota budov uzavírá vnitroblok před hlukem z ulice a ruchem železnice, která je prolomena pouze třemi průchody, z nichž dva směřují k viaduktu a jedna přímo do lineárního parku. Struktura vnitrobloku je rozčleněna na veřejnou část procházející středem a směřující k administrativním budovám a polosoukromou až soukromou část, která náleží k rezidenčním objektům.

#### ADMINISTRATIVNÍ BUDOVA

Administrativní stavba byla navržena pro potřeby konkrétní firmy, která má stálý počet zaměstnanců a nabízí zákaznické služby, tudíž vyžaduje klientské centrum. Konstrukční výška skeletového systému činí 4100 mm a počet nadzemních podlaží je sedm i s posledním mírně odsazeným podlažím. Provoz je rozčleněn na vstup pro zaměstnance a pro zákazníky. Prvnímu nadzemnímu podlaží dominuje našikmo postavené schodiště směřující v orientaci stavby směrem k jihovýchodu, kavárna a recepce, přes kterou je při vstupu veřejnosti nutno projít i při příjezdu skrz suterénní garáže. Schodištěm nebo výtahem je návštěvník veden do druhého nadzemního podlaží. Zde se nachází centrum pro návštěvníky a a chill zóna pro zaměstnance.

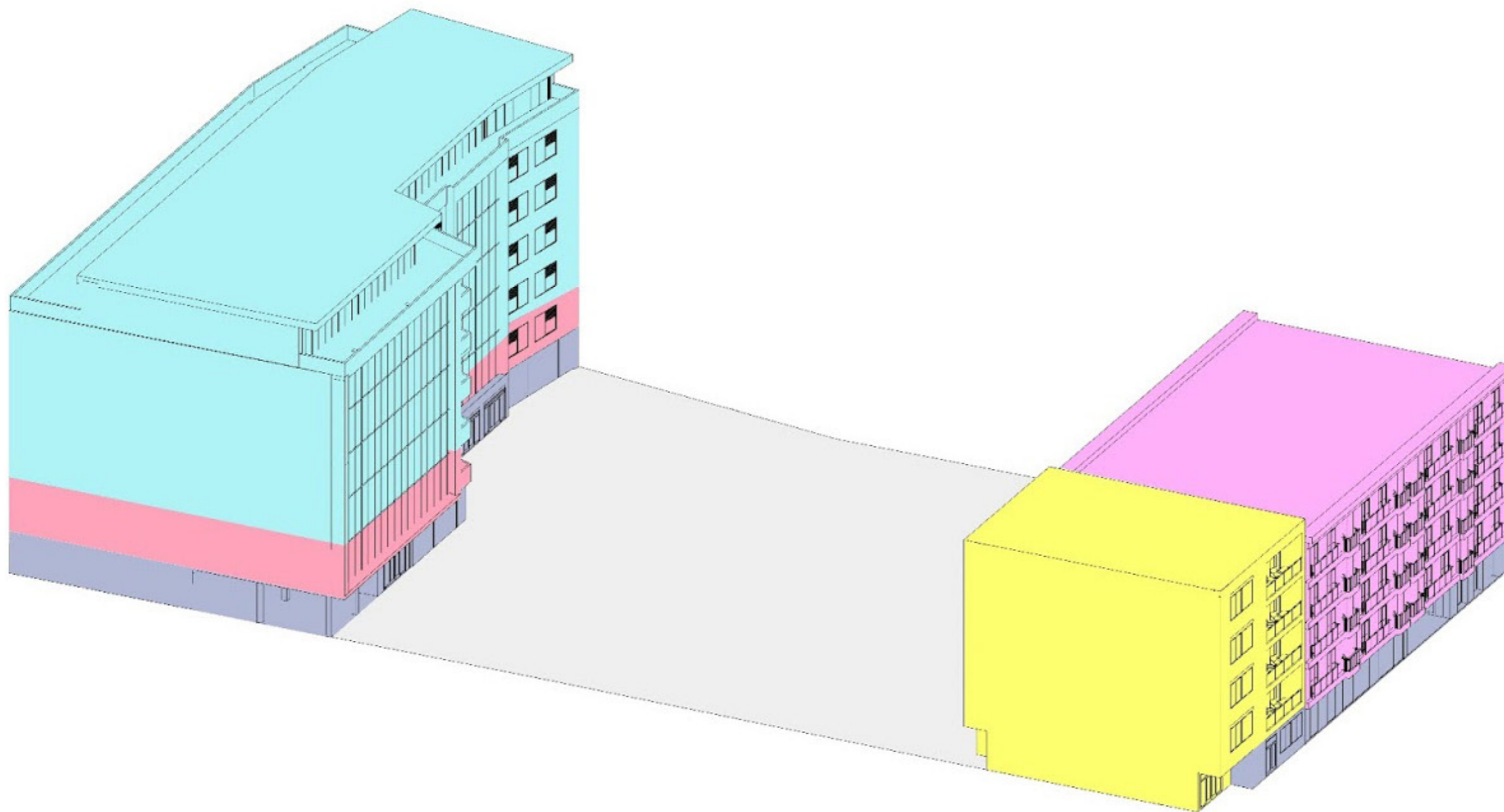
Do vyšších podlaží už není veřejnosti přístup povolen, následujících pět podlaží je využito pro kancelářský provoz, jednotkový i open-space, konferenční místnosti, manažerské kanceláře a odpočinková zóna s kuchyňkou na každém patře. Celým objektem prostupují tři nad sebou položená atria, která prosvětlují prostory kanceláři i zevnitř budovy. Požární bezpečnost je řešena rozdělením na požární úseky a zajištěním dostatečného počtu krytých únikových cest.

# Administrativní a bytové stavby bloku B.03 Jižního centra v Brně

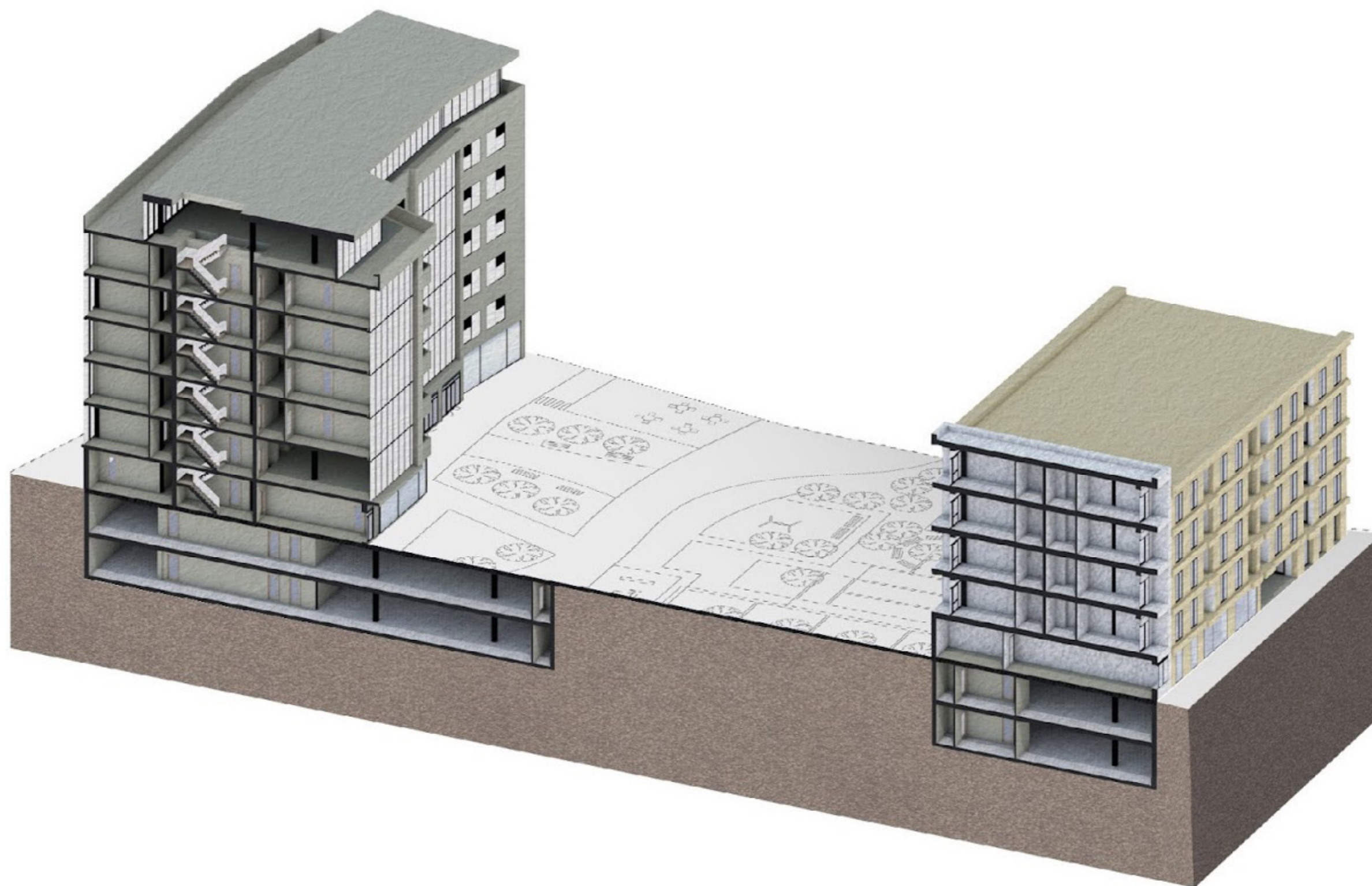
Matěj Tomešek, ATZBP, atelier Kohout-Tichý



# Koncept



# Koncept



-2.np, -1.np



1.np



2.np





## Typické podlaží



# Fasády administrativní stavby







