



ČESKÉ VYSOKÉ UČENÍ TECHNICKÉ V PRAZE

FAKULTA BIOMEDICÍNSKÉHO INŽENÝRSTVÍ

Katedra zdravotnických oborů a ochrany obyvatelstva

**Současné migrační vlny jako reálná hrozba pro
vnitřní bezpečnost EU**

**Current waves of immigrants as an
existent threat for the EU security**

Bakalářská práce

Studijní program: Ochrana obyvatelstva

Studijní obor: Plánování a řízení krizových situací

Vedoucí práce: PhDr. Václav Adámek

Barbara Vanc

Kladno, květen 2016

Zadání bakalářské práce

Student: **Barbara Vanc**
Obor: Plánování a řízení krizových situací
Téma: **Současné migrační vlny jako reálná hrozba pro vnitřní bezpečnost EU**
Téma anglicky: Current Waves of Immigrants as an Existent Threat for the EU Security

Zásady pro vypracování:

Předmětem bakalářské práce bude analýza problematiky současných migračních vln lidí, kteří přicházejí ilegální cestou do EU. Jedná se o migranty z válečných oblastí předního Východu, Afghánistánu, některých balkánských států a částí severní a střední Afriky. Příchod a následné začleňování, představuje rizika sociálního, zdravotního, politického a bezpečnostního charakteru. Vyšší míra hrozeb se týká jak občanů EU tak i samotných migrantů. Obsahem teoretické části bude popsání hlavních směrů migračních vln, míst ze kterých lidé utíkají, realizován bude i popis důvodů, které stojí za příčinnou migračních vln. Bude nastíněn přehled možných bezpečnostních rizik pro obyvatele EU. Náplní praktické části bakalářské práce bude analýza poznatků z nestandardizovaného anonymního dotazníku, který bude distribuován na internetu tak, aby bylo dosaženo co největší variability respondentů. Následně budou výsledky dotazníku zpracovány, prezentovány a komparovány s našimi poznatky z teoretické části práce. V rámci praktické části práce budou též potvrzeny či vyvráceny stanovené hypotézy.

Seznam odborné literatury:

- [1] Provera, Mark, The Criminalisation of Irregular Migration in the European Union, online, CEPS, 2015, [Citováno 2015-10-26], Přístupné z: <http://www.ceps.eu/publications/criminalisation-irregular-migration-european-union>, ISBN 978-94-6138-445-4
[2] Baršová, Andrea; Barša, Pavel, Přistěhovalectví a liberální stát. Imigrační a integrační politiky v USA, západní Evropě a Česku, Mezinárodní politologický ústav, 2005, ISBN 80-210-3875-6
[3] Černý, Karel, Svět politického islámu, Lidové Noviny, 2012, ISBN 978-80-7422-166-8
[4] KROPÁČEK, Luboš, Islám a Západ: historická paměť a současná krize, Vyšehrad, 2002, ISBN 80-7021-540-2

zadání platné do: 11.09.2017
Vedoucí: PhDr. Václav Adámek

.....
vedoucí katedry / pracoviště

.....
děkan

V Kladně dne 23.02.2016

PROHLÁŠENÍ

Prohlašuji, že jsem bakalářskou práci s názvem **Současné migrační vlny jako reálná hrozba pro vnitřní bezpečnost EU** vypracovala samostatně a použila k tomu úplný výčet citací použitých pramenů, které uvádím v seznamu přiloženém k bakalářské práci.

Nemám závažný důvod proti užití tohoto školního díla ve smyslu § 60 zákona č.121/2000 Sb., o právu autorském, o právech souvisejících s právem autorským a o změně některých zákonů (autorský zákon).

V Kladně dne 20. května 2016

Barbara Vanc

PODĚKOVÁNÍ

Na tomto místě bych ráda poděkovala PhDr. Václavovi Adámkovi za pomoc, cenné rady, konstruktivní připomínky a odborné vedení mé bakalářské práce. Rovněž bych chtěla poděkovat svému nejbližšímu okolí a zejména manželovi za cenné připomínky a rady, které mi poskytli k tématu práce.

ABSTRAKT:

Cílem bakalářské práce je prezentace aktuálního tématu imigračních vln mířících z různých koutů světa do Evropské unie. Problematika je v práci rozebrána pomocí analýzy dat z mezinárodních organizací, které kvantifikují tuto reálnou hrozbu pro vnitřní fungování států prostoru unie. Součástí práce je také přehled základních pojmů, které se váží k problematice migrace jako uprchlík, imigrace, migrant. Důležitým prvkem v práci je popsání důvodů migrace do Evropské unie, dále rozbor migračních tras a přehled oblastí odkud migranti přicházejí. Nepostradatelnou částí je rozbor reálných hrozeb, které migrace vysokého počtu lidí přináší. V této části jsou nastíněny nejmarkantnější relevantní hrozby spojené s příchodem vysokého počtu osob z jiného kulturního okruhu.

Ve výzkumné části jsou prezentovány výsledky anonymního nestandardizovaného dotazníkového šetření zaměřeného na zjištění informovanosti respondentů o problematice migračních vln. Součástí šetření je získání přehledu o tom, jak respondenti vnímají riziko příchodu vysokého počtu migrantů z území mimo Evropskou unii. Vyhodnocená data byla zpracována jak graficky, tak formou tabulek. Na základě výsledků dotazníku jsou v práci vyhodnoceny stanovené hypotézy. V závěru je shrnuto diskutované téma.

KLÍČOVÁ SLOVA:

bezpečnost, Evropská unie, hrozba, migrační krize, migrant

ABSTRACT:

The bachelor thesis analyses the topical issue of the immigration waves heading from different parts of the world to the European Union. The topic is discussed in the thesis using an analysis of data collected by international organizations, which quantify this actual threat to the internal functioning of states belonging to the Union. The thesis also defines basic concepts related to the migration issue, in particular, a refugee, an immigration, a migrant. An important part of the thesis lies in the description of reasons of migration to the European Union, as well as in the analysis of the migration routes and an overview of territories from which the migrants come. An essential aim of the thesis is to specify the real threats brought about by the migration of a large number of people. This part outlines the most significant relevant threats related to the coming of a large number of people from a different cultural background.

The research part presents the results of an anonymous non-standardized questionnaire survey performed to find out the scope of awareness of respondents of the issue of migration waves. The survey was also designed to document the way how the respondents perceive the risks related to a large number of migrants coming from territories outside the European Union. The data collected have been arranged in graphs and tables. Based on the outcomes of the questionnaire, the thesis evaluates the hypotheses stated in the introduction. The conclusion summarizes the issues discussed.

KEY WORDS:

European Union, migrant, migration crisis, security, threat

Obsah

1	Úvod	2
2	Definice základních pojmů	4
3	Migrační krize v EU	6
3.1	Současný stav řešené problematiky	6
3.1.1	Vývoj migrace v EU po roce 2012	7
3.1.2	Vývoj migrace v EU v roce 2015.....	9
3.1.3	Vývoj migrace v EU v roce 2016.....	11
3.1.4	Důvody migračních vln a kdo jsou lidé žádající o azyl v EU	13
3.2	Regiony původu migrantů přicházejících do EU	16
3.3	Migrační cesty	20
3.4	Bezpečnostní rizika pro EU	23
3.5	Jiné aspekty migračních vln	25
3.6	Dublinský systém	29
4	Cíle práce	31
5	Metodika	32
5.1	Popis výzkumného šetření a stanovení jeho vzorku.....	32
5.2	Průzkumný nástroj	32
5.3	Stanovení hypotéz	33
6	Prezentace výsledků průzkumu	34
6.1	Vyhodnocení dotazníkového šetření	34
6.2	Vyhodnocení cílů práce.....	52
6.3	Vyhodnocení hypotéz	52
7	Diskuze	55
8	Závěr	60
	Seznam použité literatury	61
	Seznam symbolů a zkratk	68
	Seznam obrázků	69
	Seznam tabulek	70
	Seznam příloh	71
	Přílohy	1

1 Úvod

Téma migrační krize je v současnosti velmi aktuální problematikou, Evropa se stala za posledních několik let cílem více než milionu migrantů, kteří zde požádali o azyl. Spolu s těmito migračními vlnami přichází i řada rizik pro vnitřní bezpečnost Evropské unie (dále jen EU). Současné migrační vlny ohrožují fungování EU, potažmo členských států i v jiných směrech, jde například o zdravotní rizika, rasovou nesnášenlivost, radikalizaci samotných občanů EU a zvýšené obavy občanů EU z migračních vln. Jedním z problémů, který považuji za klíčový, jsou ekonomické aspekty migrační krize. Řešení celé této nastalé situace je již nyní nákladné a vzhledem k dosavadním dostupným predikcím ještě nákladné bude. Národnostní složení migrantů přicházejících do EU žádat o azyl je pestré, procentuálně největší zastoupení tvoří migranti ze Sýrie, Afghánistánu, Iráku a Eritrey, a proto je práce zaměřena zejména na tyto, ale i další cizí státní občany.

Téma, jímž se zabývám ve své bakalářské práci, jsem zvolila, protože se jedná o problematiku aktuální, v současnosti řešené napříč celou Evropou, na úrovni vlád, médií, ale i běžných občanů. Z počátku přehlíženého tématu migrace a s ním související migrační krizí v Evropě se postupně stalo téma celospolečenské. Logicky, vzhledem k počtu přispívajících do veřejné diskuze, vzniklo mnoho mýtů, polopravd a dezinterpretací, které probíranou problematiku postupně posunuly do citově zabarvené roviny. Je mnohem obtížnější ověřit pravdivost zdrojů, jejímž prostřednictvím zejména média informují většinovou společnost. Společně s narůstajícím pocitem strachu, nejistoty, neustále nových a přibývajících informací k tématu migrace se ve společnosti postupně vyvinula nedůvěra a skepse k informacím předkládaným skrze nejsledovanější média včetně veřejnoprávních. Ve snaze zmapovat pohled české společnosti na migrační krizi jsem porovnála poznatky z teoretické části práce s částí praktickou, kterou tvoří odpovědi respondentů představujících vzorek veřejného mínění.

Vzhledem k dynamice situace budu v této práci reflektovat vývoj problematiky k datu 31. 3. 2016. Dále bych ráda upozornila na to, že vzhledem rozměrům, kterých migrační krize dosáhla a kterou Evropa v novodobé historii ještě nebyla nucena řešit, jsem pro zpracování bakalářské práce čerpala převážně ze zdrojů, jejichž stáří nepřekročilo tři roky. Hlavními prameny pro mne byly oficiální dokumenty Úřadu vysokého komisaře Organizace spojených národů pro uprchlíky a dokumenty Evropské agentury pro řízení operativní spolupráce na vnějších hranicích členských států EU (dále jen Frontex).¹ Agentura Frontex zpracovává statistické údaje členských států EU, zatímco Organizace spojených národů (dále jen OSN) pracuje i s daty jiných neunijních států, z toho důvodu se jejich vzájemné statistiky liší.

Práci jsem rozdělila do šesti kapitol. Po nadefinování klíčových pojmů jsem rozebrala stav migrace k 31. 3. 2016. Zaměřila jsem se především na začátek roku 2016 a na rok 2015, v kterém byl zaznamenán silný nárůst migračních vln. Dále se věnuji důvodům migrace, původu migrantů a trasám, po kterých přicházejí do Evropy. Následně jsem zpracovala bezpečnostní rizika pro EU vyplývající z migrace a přiblížila i jiné aspekty migračních vln. Na konci teoretické části vysvětluji systém Dublinských úmluv a problémy, které přinášejí jejich aplikace v současnosti.

V praktické části jsem analyzovala své poznatky z teoretické části se získanými výsledky z dotazníkového šetření, které probíhalo formou distribuce elektronického nestandardizovaného anonymního dotazníku. Dále jsem porovnávala výsledky dotazníkového šetření s hypotézami, které jsem stanovila na základě získaných informací z teoretické části.

¹ z anglického názvu European Agency for the Management of Operational Cooperation at the External Borders of the Member States of the European Union, agentura Frontex byla založena 26. 10. 2004 a spadá pod komisi EU. Pro více informací www.frontex.europa.eu

2 Definice základních pojmů

V této kapitole se věnuji hlavním pojmům spojeným s migrací. Vybrala jsem ty nejdůležitější vztahující se k práci a uvedla jsem všeobecně přejímané definice významu těchto pojmů.

Azyl – „ochranný pobyt, který stát poskytuje státnímu příslušníku třetí země nebo osobě bez státní příslušnosti v souvislosti s jejím pronásledováním zpravidla z důvodů politických (v ČR jsou podmínky udělení azylu specifikovány v azylovém zákoně)“ (MINISTERSTVO VNITRA ČESKÉ REPUBLIKY, 2016.A)

Ekonomický migrant – „osoba, která se pohybuje z jednoho regionu, místa nebo země do druhé s cílem zlepšit svůj životní standard,“ (COLLINS, 2016.C)

Emigrace – „změna místa pobytu směrem z území domovského státu; emigrace je procesem, při němž obyvatelé opouštějí své domovské státy s cílem usídlit se v zahraničí“ (MINISTERSTVO VNITRA ČESKÉ REPUBLIKY, 2016.A)

Humanitární katastrofa – „Humanitární katastrofa je ad hoc, nenadálá krize, která zasáhne geograficky vymezenou oblast (obydlenou aglomeraci, část země, evt. části několika zemí) a zanechá po sobě oběti na životech, zraněné, nezvěstné či jinak trpící lidi i značné materiální škody.“; bývá nejčastěji způsobena válkou nebo přírodními vlivy (MINISTERSTVO ZAHRANIČNÍCH VĚCÍ ČESKÉ REPUBLIKY, 2010)

Humanitární krize v důsledku válečného konfliktu – „může být jak součástí dlouhodobé, komplexní krize, tak obdobou ad hoc katastrofy“; „s válečnými konflikty bývají spojeny rozsáhlé přesuny obyvatel, s nimiž souvisí velké množství interně vysídlených osob a evt. též uprchlíků. Oproti přírodním katastrofám tak roste důležitost humanitární ochrany civilního obyvatelstva a soustavnější poskytování pomoci c rámci uprchlických táborů“; „V kontextu válečných konfliktů je zpravidla třeba se aktivně zasazovat o aplikaci Mezinárodního humanitárního práva (IHL) a uprchlického práva i o uznávání základních principů poskytování humanitární pomoci, zejména její nestrannosti a nezávislosti.“ (MINISTERSTVO ZAHRANIČNÍCH VĚCÍ ČESKÉ REPUBLIKY, 2010)

Imigrace – „změna místa pobytu směrem na území jiného než domovského státu; imigrace je procesem při němž se na území států usídlují cizinci“ (MINISTERSTVO VNITRA ČESKÉ REPUBLIKY, 2016.A)

Migrace – „přemísťování, stěhování, přecházení, změna místa pobytu“ (ENCYKLOPEDICKÝ DŮM, 1996) ; „zahrnuje pohyb uprchlíků, vysídlených osob, vykořisťovaných lidí i ekonomických migrantů“ (UNESCO, 2016.B); migrace může být krátkodobá, dlouhodobá nebo trvalá

Migrační krize – „situace se zvyšujícím se počtem migrantů, kteří jsou kombinací uprchlíků a ekonomických migrantů“ (COLLINS, 2016.A)

Migrant – „osoba, která dočasně nebo trvale žije v zemi, která není zemí jejího původu, kde osoba v minulosti navázala společenské vazby“ (UNESCO, 2016.B)

Občanská válka – „válka mezi stranami, frakcemi, nebo obyvateli různých regionů v rámci téhož národa“ (COLLINS, 2016. B)

Uprchlík – „forma poškození jedince stoupá na úroveň pronásledování, způsobené vládou, jednotlivci či skupinou z důvodů rasových, náboženských, národnostních, politických nebo příslušnosti dané osoby v určité sociální skupině“; strach o poškození musí být objektivně opodstatněný; uprchlíkem je osoba, které již byla poskytnuta ochrana (UNESCO, 2016.A); „v ČR je osoba, které bylo přiznáno postavení uprchlíka, označována jako azylant“ (MINISTERSTVO VNITRA ČESKÉ REPUBLIKY, 2016.A)

Úřad Vysokého komisaře OSN pro uprchlíky (UNHCR) – „mezinárodní instituce v rámci Organizace spojených národů zaměřená na poskytování pomoci uprchlíkům“ (MINISTERSTVO VNITRA ČESKÉ REPUBLIKY, 2016.A)

Žadatel o azyl – „člověk, který se pohybuje přes hranice při hledání ochrany, podal žádost o ochranu jako uprchlík a čeká na určení svého postavení“; žadatelé o azyl se mohou stát uprchlíky, pokud splní podle odpovědného orgánu v rozhodování definici uprchlíka (UNESCO, 2016.A)

3 Migrační krize v EU

3.1 Současný stav řešené problematiky

Současná migrační krize dosáhla rozměrů, které ve své novodobé historii ještě Evropa nebyla nucena řešit. Političtí představitelé proto neměli připravený plán řešení a vzhledem k stále nabývajícím rozměrům migračních vln jsou tato řešení neustále ad hoc upravována s ohledem na aktuální potřebu a vývoj. Celou situaci komplikují národní zájmy členských států EU a složitá a dlouhotrvající nadnárodní jednání v rámci komplikované legislativy EU. Trasy, po kterých migranti přicházejí do Evropy, se postupem času mění. V roce 2015 přicestoval nejvyšší počet nově příchozích migrantů do Evropy přeplutím Středozemního moře takzvanou východní středomořskou trasou a druhý nejvyšší počet migrantů je registrován na takzvané západní balkánské cestě, tedy postup k Schengenské hranici² přes státy bývalé Jugoslávie. Nárůst počtu migrantů z konfliktních a nestabilních oblastí nebyl skokový, již v roce 2014 pořádalo o azyl v Evropě více než půl milionu uprchlíků, roce 2015 se počet již zdvojnásobil a podle dosavadních predikcí nebude v roce 2016 tento počet nižší.³ V posledních letech byla jasně viditelná tendence narůstajícího počtu žadatelů o azyl a byl zde statisticky doložen nárůst migrantů směřujících do Evropy. Výrazný nárůst počtu migrantů byl zaznamenán v roce 2014 (především v druhé polovině roku) a hned v následujícím roce 2015 se tento počet ještě zdvojnásobil. Příčinou nárůstu migrace jsou dlouhodobě trvající válečné konflikty, občanské války a nespokojenost občanů s vládou autoritářských režimů. Velký počet lidí utíká zejména ze Sýrie a Iráku, kde probíhají občanské války a značná část území je nyní pod nadvládou takzvaného Islámského státu (dále jen IS), který představuje hrozbu pro místní obyvatele. Značná část z nich utekla již v minulých letech do sousedního Turecka, kde žijí v provizorních podmínkách v uprchlických táborech. Kombinace neutěšených podmínek bez životních perspektiv a možnosti návratu do zemí původu s často zkreslenými představami života

² Schengenský prostor – evropské území neomezeného pohybu osob, vznikl v roce 1985

³ viz příloha 2 - Počty neunijních žadatelů o azyl v jednotlivých státech EU (srovnání roku 2014 a 2015)

v Evropě vedla k rozhodnutí těchto lidí pokračovat z Turecka dále na západ a požádat o azyl na území některého státu EU, s cílem usadit se ve státech, kde se již nacházeli jiní rodinní příslušníci nebo ve státech, kde očekávali vysokou životní úroveň. Značná část migrantů přichází z Eritrey, kde jsou nastoleny neúnosné podmínky diktátorským režimem Isaiasa Afwerkiho.

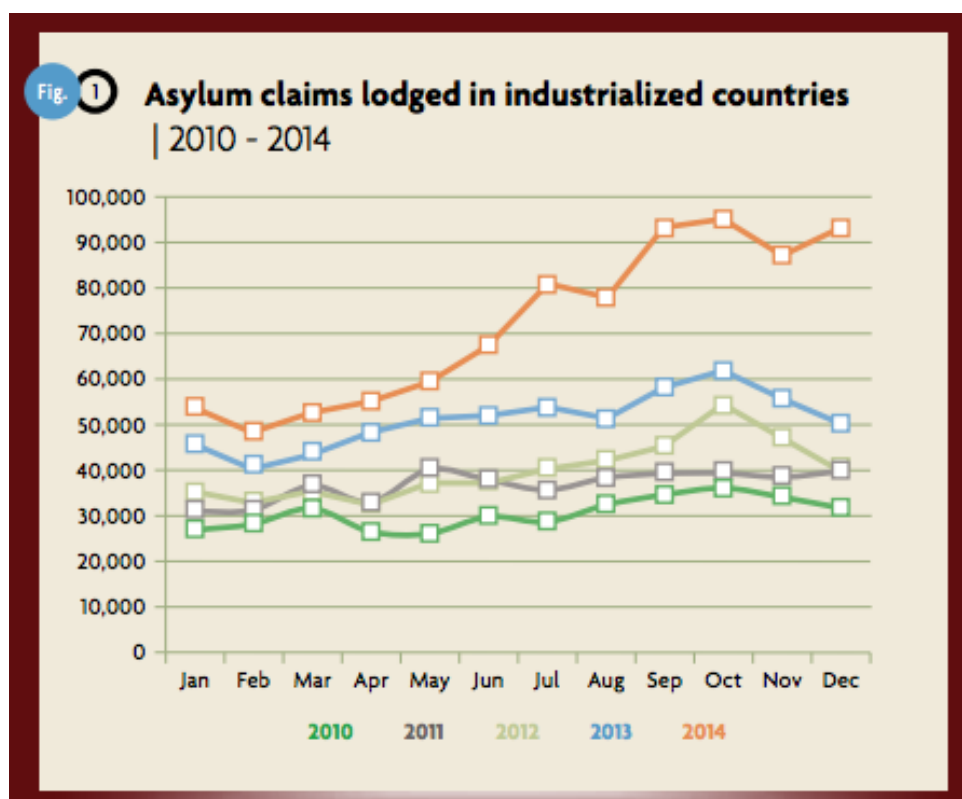
3.1.1 Vývoj migrace v EU po roce 2012

Až do roku 2014 byl počet migrantů přicházejících do EU bez skokových nárůstů konstantní. V roce 2012 si žádalo o azyl v Evropské unii 301 000 osob a pouze 68 700 osob žádalo o azyl v Evropě mimo EU. Počet migrantů se v roce 2014 oproti roku 2013 zvýšil o 44 %. (viz příloha 9).⁴ V roce 2013 si žádalo o azyl v EU 396 800 lidí a o rok později se navýšil počet až na 570 800 lidí, z toho 80 % žadatelům bylo vyhověno. Migrační vlny nejsou pouze záležitostí Evropy, podobný trend je například pozorovatelný ve Spojených státech amerických (dále jen USA) a Kanadě, kde byl zaznamenán 42% nárůst počtu osob žádajících o azyl v roce 2014 oproti roku 2013. V USA a Kanadě požádalo o azyl v roce 2014 celkem 134 600 migrantů, přičemž většina z nich přicházela z Mexika. (UNHCR, 2015.A)

Do EU přicházelo nejvíce žadatelů o azyl v roce 2014 ze Sýrie, dále Iráku, Afghánistánu, Ruska, Srbska, Kosova a Eritrey. V roce 2015 bylo národnostní zastoupení uprchlíků téměř stejné jako v roce předchozím. Počet azylantů se od počátku roku 2014 v EU konstantně zvyšuje. (THE WORLD BANK GROUP, 2016)

Úřad Vysokého komisaře OSN pro uprchlíky neregistruje během roku konstantní příliv migrantů, ale v rámci roku pozoruje takzvané migrační vlny tedy skokový nárůst v počtu žádostí o azyl, jehož maximum registruje v období červen až listopad. V roce 2014 byly zaznamenány téměř dvě třetiny migrantů ve druhé polovině roku. Takovéto nárůsty v letním období lze pozorovat již v dřívějších letech (viz obrázek 1 níže), stejně tak i v roce 2015. Vysvětlení pro tento nárůst jsou příznivé povětrnostní a klimatické podmínky na migračních trasách.

⁴ viz příloha 3 – Vývoj počtu neunijních žadatelů o azyl v EU (2005-2015)



Obrázek 1 - Nárůst mezinárodní migrace v letech 2010-2014

(Dostupné z: <http://www.unhcr.org/551128679.html>)

V roce 2014 požádalo ve státech EU o azyl 570 800 migrantů, největší počet z nich žádal o azyl v Německu. Německo od počátku migrační krize tvoří hlavní cílovou destinaci v rámci EU. Největší procentuální nárůst byl zaznamenán v roce 2014 v Itálii a Maďarsku. Dále se zvýšil počet uprchlíků ve Švédsku. Mimo země EU byl pak markantní nárůst uprchlíků v Turecku, kde stále žijí miliony z nich v uprchlických táborech. Uprchlíci přicházeli v největším zastoupení ze Sýrie, kde je v současnosti hlavním problémem probíhající občanská válka a mimo jiné zde působí radikální skupina IS, která vážně narušuje bezpečnost v zemi. V roce 2014 byly ale také země, kde se meziročně počet migrantů mírně snížil. Mezi takové státy patří Francie, Slovensko, Polsko, Chorvatsko a Portugalsko, mimo EU byl pak výrazný pokles žadatelů o azyl Bosně a Hercegovině, Norsku a na Islandu. (UNHCR, 2015.B)

3.1.2 Vývoj migrace v EU v roce 2015

V roce 2015 zaznamenala agentura Frontex přesně 1 822 337 pokusů o ilegální překročení vnější hranice EU. Již začátkem roku byl pozorovatelný výrazný nárůst ilegálních pokusů překročení hranice. V letech 2009-2014 bylo v lednu průměrně detekováno 4 700 pokusů, zatímco v roce 2015 registroval Frontex více než 20 000 pokusů o ilegální překročení hranice. Od ledna se počty ilegálních přechodů kontinuálně navyšovaly a s každým dalším měsícem roku byl dosažen nový rekord v počtu osob detekovaných na hranicích EU. V červnu bylo poprvé dosaženo 100 000 ilegálních přechodů během jediného měsíce, v letních měsících počty dále stoupaly a situace se lehce zmírnila až koncem roku. V prosinci bylo zaznamenáno 220 000 překročení. (FRONTEX, 2016.A)

V zemích EU bylo v roce 2015 registrováno téměř 1 260 000 žádostí o azyl. Všechny tyto žádosti pocházely od azylantů, kteří svou žádost označili za první žádost na území EU. Je tedy pravděpodobné, že část z nich požádala o azyl na více místech, přestože takové jednání je protiprávní. Oproti roku 2014 zažádalo o azyl o 693 000 osob více. Největší počet žádostí podali Syřané (z celkového počtu 29 % - 363 000 žádostí), Afghánci (14 % žádostí) a Iráčané (10 % žádostí), a v menší míře byl nárůst žadatelů z Albánie a Kosova (5 %) a Pákistánu (4 %). U všech těchto národností byl zaznamenán meziroční nárůst v počtu žádostí oproti roku 2014. Dále byl vyšší počet žádostí registrován u Etiopanů a přibýlo žádostí nespécifikované země původu. Ve srovnání s rokem 2014 byl největší pokles žádostí pro danou národnost byl zaznamenán u malijských státních příslušníků. (EUROSTAT, 2016) Počet ilegálních pokusů o překročení vnější hranice EU je logicky vyšší, u osob deklarujících se za občany Sýrie byl počet pokusů 594 059. (FRONTEX, 2016.A)

Nejvíce prvních žádostí obdrželo Německo, kde zažádalo o azyl 442 000 lidí. Dále byl zaznamenán nárůst azylových žádostí v Maďarsku, Švédsku a Rakousku a vůbec nejvyššího procentuálního nárůstu oproti roku 2014 zaznamenalo Finsko, kde žádalo devětkrát více osob. Země jako Belgie, Španělsko, Německo, Lucembursko, Irsko a Švédsko měly dvakrát více žádostí ve srovnání s rokem 2014. Pokles žádostí o azyl byl registrován v Rumunsku, Chorvatsku, Litvě, Lotyšsku a Slovinsku. (EUROSTAT, 2016)

Řešení migrační krize Evropskou unií v roce 2015

Vzhledem k výše zmíněným faktům se tématem migrační krize byly nuceny zabývat vlády jednotlivých států, Evropský parlament i Evropská komise. EU na migrační vlny zareagovala snahou zachraňovat co nejvíce životů, řešením hlavních příčin migrace, spoluprací se zeměmi původu migrantů a vládami takzvaných tranzitních zemí⁵ uprchlíků a bojem proti pašeráckým lidem. EU vyčlenila k řešení migrační krize v roce 2015 9,3 miliardy EUR. Pro období let 2015 - 2016 navýšila finanční prostředky pro provoz námořních hlídek operujících na migračních trasách na Středozemním moři s cílem zabránit tonutí migrantů. V tomto období bylo hlídkami zachráněno více než 252 000 osob. V roce 2015 byly z unijního rozpočtu uvolněny přibližně 4 miliardy EUR, které byly využity na pomoc syrským uprchlíkům v Sýrii a v sousedních zemích. Evropská komise přišla v květnu 2015 s novým Evropským programem pro migraci, který obsahuje plán o deseti hlavních bodech, na které se EU dlouhodobě a komplexně zaměřila.⁶ (EVROPSKÁ KOMISE, 2015) První nové návrhy tohoto programu byly schváleny koncem května 2015. Dále byla v červenci 2015 schválena doporučení týkající se zajištění znovusídlení více než 20 000 lidí, kteří byli označeni Úřadem vysokého komisaře OSN jako azylanti potřebující mezinárodní ochranu. EU se zavázala přijmout všechny tyto azylanty do konce roku 2017. Byl navržen Akční plán EU proti pašování migrantů (2015 - 2020), který mimo jiné obsahuje možnosti preventivních opatření, možnosti boje proti převaděčství migrantů, doporučení ke spolupráci s poskytovateli internetových služeb a sociálními médii (tato spolupráce by měla usnadnit odhalení identity pašeráků a zmařit jejich obchod).⁷ EU dále pracovala na zdokonalení systému snímání otisků prstů migrantům, kteří překročí vnější hranice unijního prostoru. Podílela se na vzniku a organizaci hotspotů⁸ v Itálii a Řecku, kde doposud přecházeli migranti hranice v největších počtech. Dále EU

⁵ tranzitní země – země, jimiž procházejí migrační trasy, které nejsou členy EU ani Schengenského prostoru

⁶ plán dostupný zde: http://ec.europa.eu/dgs/home-affairs/what-is-new/news/news/2015/20150420_01_en.htm

⁷ plán dostupný zde: http://ec.europa.eu/dgs/home-affairs/e-library/documents/policies/asylum/general/docs/eu_action_plan_against_migrant_smuggling_cs.pdf

⁸ hotspot – místo, kde je aktuálně zvýšený tok migrantů, příslušný pověřený orgán EU se zde podílí na monitoringu a řízení situace (blíže zde: <http://www.statewatch.org/news/2015/jul/eu-com-hotspots.pdf>)

stěhovala žadatele o azyl z hotspotů do jiných členských států nebo navracela migranty do země původu, pokud neměli nárok na mezinárodní ochranu. V září 2015 přijala Evropská rada další návrhy komise EU pro řešení současné migrační krize. V návrzích bylo zahrnuto řešení migrační situace v Řecku, Itálii a Maďarsku, dále dohody o relokační na příští dva roky a doporučení ke koordinaci v terénu. Z rozpočtu EU bylo vyčleněno 780 milionů EUR na tyto účely. V rámci relokačních programů byla členskými státy schválena relokační 160 000 osob vyžadující mezinárodní ochranu. Dále byl navržen Akční plán EU v oblasti navrácení migrantů, který by měl napomoci zvýšit míru návratnosti nelegálních migrantů, kteří na azyl nemají nárok.⁹ Tento plán poukazuje na nízkou míru návratnosti v posledních letech a zdůrazňuje, že by mělo být navrácení bezpodmínečně efektivnější v nadcházejících letech. Ke koordinaci navrácení osob z více zemí EU byla jmenována agentura Frontex. V listopadu 2015 byl spuštěn program EU a Turecka o vzájemné spolupráci.¹⁰ (EVROPSKÁ KOMISE, 2016.A)

3.1.3 Vývoj migrace v EU v roce 2016

Vzhledem k tomu, že se nyní nacházíme v první polovině roku, oficiálních dat pro současnou situaci není zveřejněno mnoho. V prvních třech měsících tohoto roku migranti volili nejvíce východní středomořskou trasu a hned na druhém místě byla západní balkánská cesta (cesty na sebe navazují). K 31. březnu 2016 prošlo východní středomořskou trasou nejvíce Syřanů (75 019) dále Afghánců (38 528) a Iráčanů (24 596). (FRONTEX, 2016.B) (Přesné počty přechodů na trasách viz kapitola 3.3)

Podle současných dostupných dat Mezinárodní organizace pro migraci dorazilo do Evropy v období od 1. ledna do 31. března 2016 přesně 174 395 migrantů. 170 905 osob připlulo po moři (ve většině případů se migranti připlavili z Turecka do Řecka), 3 490 osob dorazilo pozemní cestou. V porovnání s prvním kvartálem roku 2015

⁹ plán dostupný zde: http://ec.europa.eu/dgs/home-affairs/what-we-do/policies/european-agenda-migration/proposal-implementation-package/docs/communication_from_the_ec_to_ep_and_council_-_eu_action_plan_on_return_cs.pdf

¹⁰ pro více informací doporučuji webové stránky zde <http://publications.europa.eu/cs/web/general-report/> nebo <https://www.euroskop.cz/9047/26767/clanek/co-eu-v-roce-2015-udelala-pro-reseni-uprchlicke-krize/>

je znatelný nárůst počtu migrantů přicházejících do Evropy, ve stejném období bylo minulý rok zaznamenáno 21 018 případů. Během prvních třech měsíců roku 2016 bylo pohřešováno nebo zemřelo v oblasti Středozemního a Egejské moře 714 osob. Národnostní složení migrantů za první čtvrtletí roku bylo obdobné jako v roce 2015, na prvních třech místech byli Syřané, Afghánci a Iráčané. (INTERNATIONAL ORGANIZATION FOR MIGRATION, 2016)

Řešení migrační krize Evropskou unií v roce 2016

Nejzásadnějším dokumentem komise EU v prvním čtvrtletí byla dohoda mezi EU a Tureckem o ukončení nelegální migrace z Turecka do zemí EU a nahrazení této cesty legálním přesídlováním uprchlíků s právy na azyl do unijních států. Hlavním cílem této dohody je nastolení pořádku, systematickosti, transparentnosti, bezpečnosti, organizace a umožnění legálního vstupu uprchlíkům, kteří dostanou azyl v EU legální cestou. Tato dohoda byla podepsána zástupci komise EU a představiteli Turecka dne 18. 3. 2016 s platností od 20. 3. 2016. Migranti, kteří se dostali na řecké území po 20. 3. budou dle dohody navraceni do Turecka, kde bude dále projednávána jejich žádost o azyl v EU. EU tím chce docílit zejména snížení počtu migrantů putujících přes Středozemní moře na řecké ostrovy. Po uvedení smlouvy v platnost byl zaznamenán pokles migrantů přeplovajících z Turecka do Řecka. ¹¹ (EUROPEAN COMMISSION, 2016.A)

Prioritami EU podle Evropské komise nadále zůstávají zodpovědný přístup k migrační krizi a solidarita s uprchlíky. EU se podařilo navýšit procento migrantů, kterým byly při vstupu na území EU sejmuty otisky prstů. Nárůst v Řecku byl z 8 % v září 2015 na 78 % v lednu 2016. Evropská komise navýšila svůj rozpočet pro řešení krize na 10,1 miliardy Euro pro období let 2015 – 2016. (EUROPEAN COMMISSION, 2016.B) Zejména v souvislosti s ilegální migrací roste podle tajných služeb i riziko bezpečnostních hrozeb včetně možných teroristických útoků. V únoru byl předložen Akční plán pro posílení boje proti financování terorismu, který se zaměřuje na rychlou

¹¹ pro více informací týkajících se dohody doporučuji tento web: http://europa.eu/rapid/press-release_MEMO-16-1494_en.htm

a účinnou odezvu EU na současné hrozby, mapování teroristů a maření jejich plánů. Plně by měl tento dokument vejít v platnost do konce roku 2017. (EUROPEAN COMMISSION, 2016.C)

3.1.4 Důvody migračních vln a kdo jsou lidé žádající o azyl v EU

Základně bychom žadatele o azyl ve státech EU mohli rozdělit do dvou skupin. První skupinu tvoří migranti, kteří z důvodu zhoršené bezpečnostní situace nuceně opustili zemi původu. Tito migranti uvádějí jako důvod odchodu ztrátu svobody, nesplnění požadavků základní životní potřeby, strach o vlastní život a nedostatečnou ochranu poskytovanou státem. Druhou skupinou žadatelů o azyl v EU jsou takzvaní ekonomičtí migranti. Tyto osoby opouštějí svoji zemi na základě svého svobodného rozhodnutí s cílem zlepšit své vlastní případně rodinné životní perspektivy a s cílem vylepšit svojí ekonomickou situaci. V Evropě očekávají naplnění či uskutečnění této své vize. Objektivně nelze prokázat ohrožení základních osobních práv, života či bezpečnosti. S masivním rozšířením internetového pokrytí a zejména dostupnosti internetu, včetně sociálních sítí se motivace pro přesun do Evropy za lepším rychle rozšiřuje. (UNHCR, 2014) Díky současným vyspělým technologiím v čele s internetem, jsou lidé po celém světě velmi dobře informováni o dění ve zbytku světa a je proto vysvětlitelné, že mnoho lidí láká k migraci vidina lepší budoucnosti v Evropě.

Rozlišit mezi těmito dvěma základními skupinami při vyhodnocování žádosti o azyl příslušnými evropskými orgány je nesnadné a pro správné posouzení žádosti časově náročné. Různorodá skupina migrantů s různým sociogeografickým pozadím ztěžuje posouzení situace a zvyšuje nároky na spravedlivé a objektivní posouzení každé jednotlivé žádosti, které si evropské orgány vzaly za cíl.

Podle oficiálních zdrojů OSN hovoří čísla následovně. OSN zpracovala statistický přehled mezinárodní migrace pro rok 2015, podle kterého byl v celosvětovém měřítku podíl migrujících žen 48,2% a 51,8% mužů.¹² Ze států, odkud směřovali migranti

¹² viz příloha 8 - Porovnání procentuálního zastoupení žen mezi mezinárodními migranty (srovnání roku 2000 a 2015)

ve velkém počtu do Evropy, byla čísla obdobná: ze Sýrie 48,9 % žen, z Afghánistánu 49,4 % žen, z Iráku bylo poměrově žen o něco méně (41,5 %) a z Eritrey 44,6 % žen. (UNITED NATIONS, 2016)

Celosvětově bylo v minulém roce mezinárodních migrantů vůbec nejvíce v kategorii produktivního věku a to 72,5 % migrantů (rozmezí 20-64 let), 15 % tvořili lidé do 19 let a 12,5 % činili lidé starší 65 let.¹³ Nejvíce migrantů ze Sýrie bylo v minulém roce v produktivním věku (77,5 %) a mladistvých do 19 let (20,7 %). Oproti tomu z Iráku bylo 55,9 % migrantů v produktivním věku a 41,4 % mladistvých do 19 let. U afghánských migrantů bylo 68,9 % lidí v produktivním věku a 28,2 % mladistvých. Eritreu opustilo 67,7 % migrantů v produktivním věku a 29,1 % tvořili mladiství. Populace důchodového věku (65 let a starší) svou zemi původu zpravidla opouští v mnohem nižším počtu, u výše zmíněných zemí migranti patřící do této věkové kategorie dosahovali jednotek procent (nejvíce Eritrea 3,1 %). (UNITED NATIONS, 2016)

V členských státech EU žádalo o azyl v minulém roce 83 % lidí mladších 35 let, 53 % z nich bylo ve věkovém rozmezí 18-34 let a 29 % žadatelů bylo mladších 18 let. Pohlavní zastoupení bylo u mužů větší, v 55 % případech žádali o azyl muži a ve 45 % to byly ženy. (EUROSTAT, 2016) V roce 2014 bylo genderové složení pokusů o ilegální překročení hranice 71 % muži, 11 % ženy a 18 % pohlaví nespecifikováno. (FRONTEX, 2015.B)

Do členských států Evropské unie přichází nejvíce migrantů v současnosti ze zemí, kde probíhají občanské války (zejména jde o země Blízkého východu a severoafrické státy) a ze zemí, které jsou pod nadvládou radikálního hnutí IS. Hlavními důvody, proč miliony lidí opouští své domovy, jsou násilí a životní nejistota. Společným znakem válek v těchto státech je nulová vidina konce stávající situace. Většina Syřanů, kteří uprchli v letech 2011 a 2012 do Turecka, Libanonu nebo Jordánska, se měli v plánu vrátit do svých domovů, ale vzhledem k stále trvajícím

¹³ viz příloha 9 - Porovnání věkového procentuálního zastoupení mezinárodních migrantů (srovnání roku 2000 a 2015)

bojům se následně rozhodli pokračovat v cestě a hledat svou budoucnost v Evropě. V zemích, kde probíhají boje už několikátým rokem, není pro místní obyvatele nejen bezpečno, ale zároveň dochází k úpadku fungování celého státu, a tak přibývá migrantů, kteří neutíkají pouze kvůli bezpečnosti, ale také z ekonomických důvodů. Všechny války jsou nebezpečné, ale vůbec nejhorší jsou občanské a náboženské války, a právě o takové jde na Blízkém východě a v severní Africe. (COCKBURN, 2015)

Dalším důvodem, proč se stal rok 2015 tak přelomovým v počtu příchozích migrantů, je například postoj německé kancléřky Angely Merkelové k současné migrační krizi, která má otevřený pozitivní přístup k přijímání uprchlíků. Migranti věděli, že Dublinský systém v členských státech nefunguje tak, jak by měl, (více v kapitole 3.6) a díky tomu pro ně byla snazší cesta do Německa jako do cílové destinace, kde požádali o azyl, přestože Německo nebylo zemí, kde poprvé překročili hranice EU. Více migrantů také nalákali pašeráci, kteří pro ně zvýhodnili cenové podmínky převozu do Evropy. Část migrantů se rozhodla pro cestu do EU vzhledem k větší perspektivě nalezení práce právě zde ve srovnání s Tureckem, kde je vysoká nezaměstnanost. Dále byla důvodem lepší zdravotní péče a možnosti vzdělávání v zemích EU (oproti zemi původu nebo tranzitní zemi). U některých mužů pocházejících ze Sýrie sehrála roli povinná armádní služba, které se radši vyhnuli únikem do jiné země. Dalším důvodem byl například nesouhlas s vládou současného syrského prezidenta Bašára al-Asada. V minulém roce do poměrně velké míry přispělo k masové migraci šíření různých nepravdivých fám mezi migranty, kteří se pak pod vlivem nepravdy, která se k nim dostala, rozhodli pro okamžitý odchod, přestože svůj odchod třeba ani neměli v plánu nebo jej odkládali na pozdější roky. Šlo například o nepravdivé informace o tom, že Evropa definitivně uzavře své hranice koncem roku 2015, nebo že v roce 2016 propukne mezinárodní konflikt v Sýrii. Mimo to byli lidé ovlivňováni pašeráky, kteří šířili další nepravdy, aby z lidí vylákali co nejvíce peněz. Pašeráci šířili mezi lidmi mylné informace o některých zemích EU, jejich štědrých sociálních dávkách migrantům a o jejich celkové podpoře. Pašeráci mimo jiné rozvinuli svůj marketing služeb a medializovali se více na sociálních sítích. (EVROPSKÉ HODNOTY, 2016)

3.2 Regiony původu migrantů přicházejících do EU

Pestré národnostní složení migrantů mířících do Evropy je zapříčiněné různými důvody a motivacemi, které v konečném důsledku vedly k rozhodnutí migrantů opustit zemi původu a přesídlit na území některé z členských zemí EU. V následující kapitole přiblížím hlavní regiony původu migrantů spolu s klíčovými důvody pro opuštění země původu a zamíření do Evropy.¹⁴

Oblast předního Východu

Oblast předního východu, nazývanou též Blízkým východem, je částí světa, odkud přichází do zemí EU nejvíce migrantů, zejména ze Sýrie a Iráku. V současné době do EU přichází vůbec nejvíce uprchlíků ze Sýrie, samotná země má již více než 4 miliony uprchlíků od doby, kdy v ní začaly nepokoje, a je to tak jeden z největších uprchlických exodů v novodobé historii. (BBC, 2015.A) Největším vlnám uprchlíků ze Sýrie ovšem musí čelit okolní státy jako Turecko, Libanon a Jordánsko. Toto jsou první destinace, kam se uprchlíci dostávají, někteří zde zůstávají v uprchlických táborech a někteří odtud následně putují dále do Evropy.

Na základě oficiálních zdrojů UNHCR bylo k datu 19. 4. 2016 zaregistrováno 4 841 807 syrských uprchlíků, přičemž 50,8 % tvoří ženy a 49,2 % muži (děti jsou v počtech zařazeny). Nejvíce z nich bylo zaregistrováno v Turecku (2 749 140), dále Libanonu (1 055 984) a Jordánsku (642 868). (UNHCR, 2016.C)

Sýrie bývala ekonomicky stabilní zemí, státní vzdělávací systém, zdravotnictví a sociální péče, to vše fungovalo až do doby, kdy zde propukla občanská válka a začal se zde rozrůstat IS. OSN vyčíslila ztráty tamní ekonomiky od doby konfliktů až na 202 milionů dolarů, přičemž se tak dostalo minimálně 20 % Syřanů na hranici chudoby. (BBC, 2015)

Současná nestabilní situace v Sýrii je zapříčiněná probíhající občanskou válkou, kvůli které se na tomto území rozmáhají radikální skupiny. Nejvíce rozšířenou

¹⁴ viz příloha 6 – Země původu neunijních žadatelů o azyl v EU (srovnání roku 2014 a 2015)

protivládní organizací na území Sýrie je IS. Jedná se o sunnitskou¹⁵ džihádistskou skupinu, která zde od roku 2013 začala působit (udávaný rok vzniku). IS je extremistickou skupinou, která se původně odštěpila z Al-Káidy v Iráku, v současné době operuje na území západního Iráku a východní Sýrie. Svým centrem ustanovila syrské město Rakka. V čele IS se nachází již od samých počátků radikální islamista Abú Bakr al-Bagdádí. Hlavní cílem IS je ustanovení chalífátu¹⁶, jakožto samostatné státní jednotky fungující podle radikálního výkladu islámského práva šaría¹⁷. Tato organizace je charakteristická především porušováním lidských práv a svobod a násilím. (ZUBINOVÁ, 2015)

Současná situace ve válečné Sýrii je děsivá, podmínky k životu bídné, což dohromady tvoří hlavní důvody emigrace Syřanů. Již více než 7,5 milionu Syřanů bylo nuceno se přestěhovat jen uvnitř státu, přičteme-li k tomu více než 4 miliony uprchlíků vně státu, jedná se tak o 11 milionů syrských uprchlíků, což představuje polovinu syrské populace před začátkem krize. Dle dostupných dat UNHCR zažádalo o azyl v období od dubna 2011 do března 2016 přesně 1 004 345 uprchlíků ze Sýrie v jedné ze 37 evropských zemí¹⁸, které pravidelně vykazují počty žádostí UNHCR. Ve státech EU, Norsku a Švýcarsku v tomto období zažádalo o azyl 685 551 Syřanů. (UNHCR, 2016.A) V roce 2014 žádalo ve státech EU 28 % Syřanů z celkového počtu azylantů, přičemž většina z nich nepožádala o azyl v první zemi vstupu do prostoru EU, ale v jiném členské státě (nejvíce žádostí bylo v Německu). (FRONTEX, 2015.B) V roce 2015 byli Syřané na prvním místě v počtu žádostí o azyl, ale zároveň toto číslo navýšovali lidé, kteří se prohlašovali za syrské uprchlíky, aby mohli snáze dostat azyl v EU. (FRONTEX, 2016.A) Syřanů požádalo v roce 2015 o azyl více než 363 000. (EUROSTAT, 2016) Nejvíce z nich zaměřilo žádat o azyl v Německu, dále Švédsku, Maďarsku a Rakousku. (viz příloha 2)

¹⁵ sunnitě – muslimové hlásící se k jedné z hlavních větví islámu (zákl. dvě větve islámu – šité a sunnitě)

¹⁶ chalífát – území řízené chalífou (nejvyšší autorita chalífátu)

¹⁷ šaría– islámský soubor ustanovující Boží řád, jehož součástí je i islámský právní systém(Zubinová,2015)

¹⁸ 28 členských států EU + Albánie, Bosna a Hercegovina, Island, Lichtenštejnsko, Černá Hora, Norsko, Srbsko (a Kosovo: S/RES/1244), Švýcarsko, Makedonie

Další zemí předního východu s alarmující bezpečnostní situací je Irák. Jedná se o sousedící stát se Sýrií a zároveň taktéž stát, jehož území je částečně pod nadvládou IS. V zemi je vysoká kriminalita, působí zde mnoho extremistických skupin, existují zde stále hrozby teroristických útoků a zdravotní péče je velmi špatně dostupná. (MINISTERSTVO ZAHRANIČNÍCH VĚCÍ ČESKÉ REPUBLIKY, 2016.A)

Uprchlíci z Iráku se zařadili v roce 2014 na druhé místo co do počtu žadatelů o azyl. Země odevzdávající data UNHCR přijaly 68 700 žádostí o azyl, což bylo téměř dvakrát více než v předchozím roce a zároveň šlo zatím o nejvyšší počet iráckých žadatelů od roku 2002 (54 000).¹⁹ Nejvíce z těchto migrantů bylo zaregistrováno v první zemi, kam se dostali, a to v Turecku. (UNHCR, 2015.B) V roce 2015 byl zaznamenán nárůst Iráčanů, kteří byli registrováni agenturou Frontex při pokusu o ilegální překročení hranice EU. Celkem u nich bylo zaznamenáno 101 285 pokusů o ilegální překročení hranic EU v roce 2015. Počet azylových žádostí u tohoto národa v zemích EU činil 10 % z celkového objemu v roce 2015. (FRONTEX, 2016.A)

Afghánistán

Afghánci tvoří národnost s třetím nejvyšším počtem žádostí o azyl v roce 2014, bylo zaregistrováno 59 500 Afghánců žádajících o azyl v jedné z takzvaných 44 transparentních zemí.²⁰ Uprchlíci přicházející z Afghánistánu nejčastěji směřují do Turecka (15 700 žadatelů o azyl v roce 2014, což je téměř dvakrát více než v roce 2013) a na druhém místě je Německo (9 100 žadatelů v roce 2014) následované Maďarskem (8 500 žadatelů v roce 2014). (UNHCR, 2015.B) Afghánců pořádalo o azyl ve státech EU v roce 2015 více než 168 000 a celkem bylo detekováno 267 485 pokusů o ilegální překročení hranice EU Afghánci. (FRONTEX, 2016.A)

V Afghánistánu trvá dlouhodobě zhoršená bezpečnostní situace a jsou zde stále hrozby teroristických útoků protivládními organizacemi. Státní aparát ani bezpečnostní

¹⁹ 44 zemí (členské státy EU + Albánie, Bosna a Hercegovina, Island, Lichtenštejnsko, Černá Hora, Norsko, Srbsko (a Kosovo: S/RES/1244), Švýcarsko, Makedonie, Turecko, Austrálie, Kanada, Japonsko, Nový Zéland, Jižní Korea, USA

²⁰ 44 zemí (členské státy EU, Albánie, Bosna a Hercegovina, Island, Lichtenštejnsko, Černá Hora, Norsko, Srbsko (a Kosovo: S/RES/1244), Švýcarsko, Makedonie, Turecko, Austrálie, Kanada, Japonsko, Nový Zéland, Jižní Korea, USA

složky nejsou schopny zajistit bezpečnost. Dochází zde k mnohým střetům mezi politickými a kmenovými skupinami a nadále zde probíhají vojenské bojové operace. (MINISTERSTVO ZAHRANIČNÍCH VĚCÍ ČESKÉ REPUBLIKY, 2016.B) Islamistické hnutí Taliban je největším nepřítelem Afghánistánu působícím na jeho území. Jedná se o ultrakonzervativní politické a náboženské hnutí, v jehož čele stojí od roku 2013 Mullah Akhar Monsour. (BRITANNICA, 2015) Taliban, stejně jako IS, se hlásí k striktnímu dodržování práv šaría. V minulých letech rozšířil svou působnost do Pákistánu sousedícím s Afghánistánem. (BBC, 2015.B)

Severní a střední Afrika

Z této oblasti přichází nejvíce uprchlíků ze státu Eritrea, v největším počtu míří do Německa (13 200 žádostí v roce 2014), dále Švédska (11 100) a Švýcarska (6 800). Podle dat OSN ke konci roku 2014 opustilo Eritreu více než 313 000 občanů, což představuje 5 % celé populace státu. (UNHCR, 2015.B) V roce 2015 bylo na hranicích EU zaznamenáno 40 348 pokusů o ilegální překročení hranice Eritreji. (FRONTEX, 2016.A) Situace v Eritreji je špatná především kvůli stávajícímu režimu prezidenta Asaiasa Afewerkima. V roce 2014 veřejně prohlásil, že fungování a koaliční politiky může být myslitelné maximálně na území jiného státu. Dochází k potlačování svobody slova a vyznání, bezdůvodného věznění občanů a jejich zneužívání a týrání. Není zajištěna bezpečnost v zemi a povinnou službu v armádě nelze vypovědět. (HUMAN RIGHTS WATCH, 2016.A)

Balkán

Občané balkánských států Srbska a Kosova jsou dalšími národy, které ve velkém počtu míří do EU. Vůbec nejvíce z nich míří do Německa (24 100 nových žadatelů o azyl v roce 2014) a do Maďarska (21 200 žadatelů v roce 2014). Třetí nejvyhledávanější zemí uprchlíky ze Srbska a Kosova byla Francie (3 000 žadatelů v roce 2014). (UNHCR, 2015.B) Zároveň se jedná o cílové země mimoevropský migrantů. V roce 2014 požádalo o azyl v Srbsku více než 7 000 uprchlíků (především Syřanů). (HUMAN RIGHTS WATCH, 2016.B) V roce 2015 bylo detekováno 23 794 pokusů

o ilegální překročení hranic EU občany Kosova a počet azylových žádostí činil v EU 5 % z celkového počtu. (EUROSTAT, 2016)

Poválečné oblasti Srbska a Kosova ještě nesplňují standardy EU v otázce dodržování lidských práv. Kosovo jakožto bývalý územní celek Srbska nebylo doposud uznáno jako suverénní stát. Etnické a náboženské rozdíly v populaci jsou dodnes příčinou konfliktů, kombinace těchto důvodů představuje příčinu odchodu občanů do EU. Česká republika suverenitu státu Kosovo uznala v roce 2008.

3.3 Migrační cesty

Ilegální migranti přicházející z výše zmíněných konfliktních oblastí volí mezi třemi možnostmi, jak se dostat do Evropy, potažmo do EU. Jednou variantou je plavba lodí, druhou je cesta po zemi a poslední možností je letecky (s padělanými doklady). Migranti tyto možnosti cesty často kombinují.

Lodí se migranti dostávají nejčastěji přes Středozemní moře do Itálie, Řecka nebo Španělska, ovšem pouze menší část z těch, kdo se doplaví do jedné z těchto zemí, v zemi zůstává, většina putuje dále severněji, do jiných zemí EU. Touto cestou přicestovalo do Evropy nejvíce lidí v minulých letech v období od června do října, v roce 2014 počet migrantů přicházejících touto cestou klesl na přes rok o třetinu vzhledem k větší nebezpečnosti plavby. Evropští představitelé se domnívali, že stejně tak klesne počet uprchlíků volící tuto cestu, stejnou dobou v roce 2015, ale opak se stal pravdou. Lidí začalo připlouvat ještě více, protože měli obavy, že Evropa uzavře své hranice a nebude možné se do ní dostat. (ECONOMIST, 2015) Zvýšená poptávka a nedostatečná nabídka ještě posílila černý trh pašeráků nabízející ilegální transport do Evropy.

Nejvíce migrantů v roce 2014, kteří zvolili cestu lodí, dorazilo do Evropy nebezpečnou 300 km dlouhou trasou z Libye na italský ostrov Lampedusa. Oproti tomu v roce 2015 uprchlíci připlouvali nejvíce přes východní trasu Středozemního moře ze západního Turecka na řecké ostrovy, je tomu tak z důvodu rozbouřenějšího moře

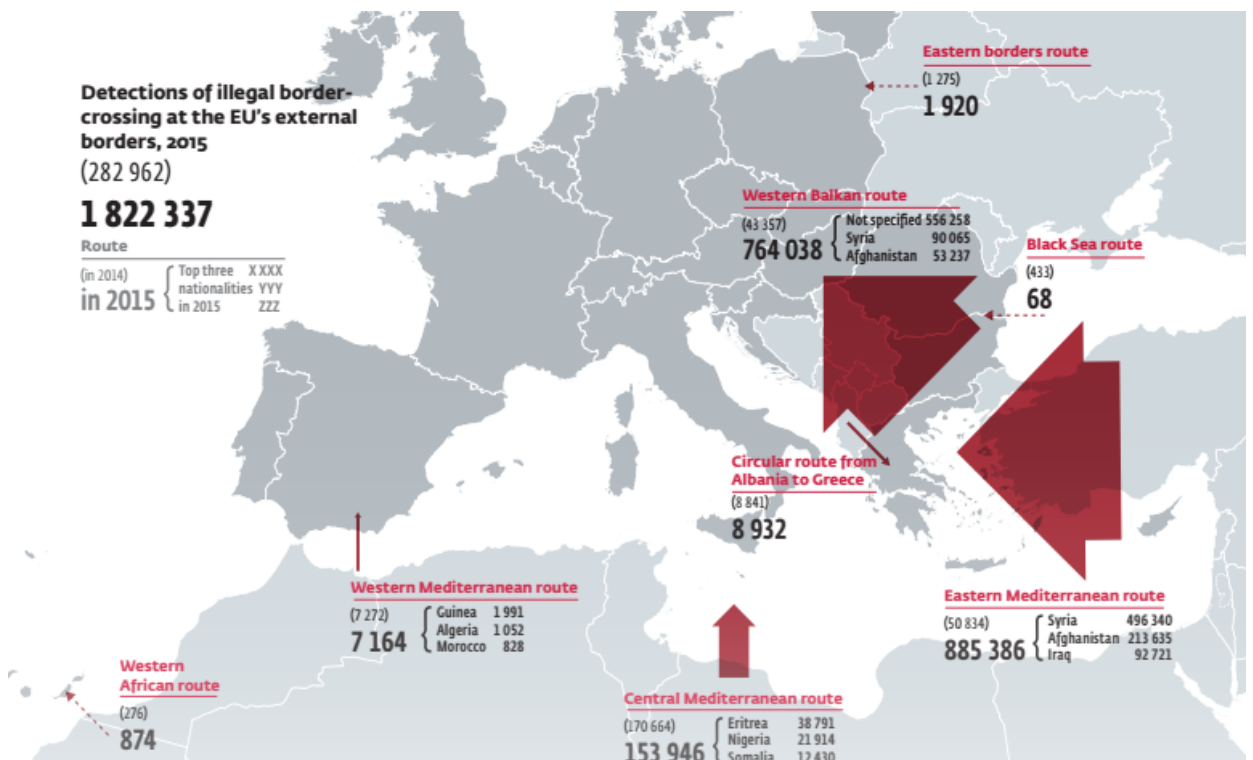
a menší kapacitě lodí na trase z Libye na Lampedusu. Trasa ze západního Turecka na řecké ostrovy je nazývána východní středomořskou. Další cestou, kterou i nadále uprchlíci přicházejí, je desetikilometrová plavba přes Egejské moře. Plavba v této mořské oblasti je ale nebezpečná vzhledem ke kombinaci rozvlněného moře, silných větrů a přeplněných lodí, i přesto se tudy i nadále uprchlíci plaví. Někteří z nich čekají na lepší počasí a jiní se nechají zlákat nižší cenou za plavbu a riskují tak své životy na moři. (ECONOMIST, 2015)

V roce 2014 se připlavilo přes Středozemní moře na lodích celkem 218 000 migrantů do Evropy, přičemž více než polovinu z nich tvořili lidé přicházející z válečné Sýrie a Eritrey. Podle údajů OSN při ilegálních pokusech přeplout Středozemní moře utonulo 3 500 mužů, žen a dětí v tomtéž roce. (UNHCR, 2015.B) V roce 2015 bylo agenturou Frontex detekováno 885 386 překročení hranic na východní středomořské trase, přičemž nejvíce šlo o překročení hranic mezi Tureckem a řeckými ostrovy ve východním Egejském moři. Pouze menší část migrantů, která připlula do Řecka, zde také požádala o azyl jako v první zemi překročení vnějších hranic EU, většina z nich pokračovala v cestě dál, přešli hranici bývalé Jugoslávie a pokračovali západní balkánskou cestou směrem k maďarsko-srbským hranicím, kde požádali o azyl, a dále pokračovali do své cílové destinace v EU. Část migrantů pochází ze samotných z balkánských států (hlavně ze Srbska, Kosova). Na západní balkánské cestě bylo v minulém roce zaznamenáno 764 038 pokusů o ilegální překročení hranice, především šlo o maďarské a chorvatské hranice se Srbskem (většina migrantů nejprve absolvovala východní středomořskou trasu). Centrální středomořská trasa zaznamenala v roce 2015 o 10 % méně ilegálních přechodů (153 946 ilegálních detekcí přechodu s největším podílem migrantů z Eritrey). (FRONTEX, 2016.A)

Mezi nejvíce zatížené balkánské státy těmito současnými migračními vlnami patří Srbsko, Kosovo, Řecko, Maďarsko, Makedonie, Bosna a Hercegovina a Albánie. Ilegální překračování hranic v těchto státech v posledních letech rapidně roste, největší nárůst byl zaznamenán v roce 2014 u lidí pocházejících z Afghánistánu, Sýrie a Iráku. Oproti tomu zde byl zaznamenán výrazný pokles Pákistánců, překračujících hranice v západních balkánských státech (v roce 2014 snížení o 89 % oproti roku 2013). V roce

2014 byly vůbec nejvytíženější hranice mezi Maďarskem a Srbskem a potom hranice mezi Řeckem a Albánií, přičemž dohromady přechody v těchto zemích pojaly 90 % ze všech zaznamenaných ilegálních přechodů v tomto regionu. (FRONTEX, 2015.A)

Podle nejaktuálnějších dostupných dat agentury Frontex byly za období leden až březen 2016 zaznamenány následující počty ilegálních pokusů o překročení hranic EU: východní středomořská trasa 153 082, západní balkánská trasa 108 548, centrální středomořská trasa 18 694, západní středomořská trasa 694, východní balkánská trasa 127 a západní africká trasa 87. (FRONTEX, 2016.B)



Obrázek 2 - Přehled migračních cest v roce 2015

(dostupné z:

http://frontex.europa.eu/assets/Publications/Risk_Analysis/Annula_Risk_Analysis_2016.pdf)

Poslední možnou variantou, jak překročit evropské hranice, je přicestovat letecky na falešný pas. Tato cesta je tou nejdražší vzhledem k nákladům na zhotovení všech potřebných dokumentů a letenek, ale zároveň je to varianta, která v současné době přináší nejmenší bezpečnostní rizika pro EU. V roce 2014 bylo zaznamenáno pouhých

200 případů ilegálních překročení hranice EU letecky. Mnoho ilegálních překročení nebylo ovšem odhaleno. (FRONTEX, 2015.A)

3.4 Bezpečnostní rizika pro EU

Vzhledem k tomu, z jakých zemí a v jak obrovském počtu v současnosti přicházejí migranti do EU, je na místě nejvyšší ostražitost. Hlavním problémem pro EU je ten fakt, že valná většina žadatelů o azyl se nemá čím prokázat, přijíždí bez dokladů, které prohlašuje za ztracené. Řada žadatelů se také prokazuje falzifikovanými osobními dokumenty a vydává se za občany zemí, kde v současnosti probíhá válka. Tito lidé si tak chtějí zajistit svůj budoucí azyl v EU. Tímto ilegálním způsobem se do států EU mohou dostat i teroristé, pokud nejsou odhaleny jejich falešné doklady při kontrole. (FRONTEX, 2016.A)

Syrský konflikt vyhání lidi ze svých domovů, ale stejně tak láká bojovníky z nezúčastněných zemí na svou stranu. Do Sýrie se vydaly již tisíce „nadšenců“, bojovníků ze států EU (viz evropští džihádisté níže) ale i jiných zemí, přičemž někteří z nich mají i vícečetná občanství, což komplikuje jejich identifikaci a sledování bezpečnostními složkami EU. Tranzitní zemí těchto cizích bojovníků se stalo Turecko, které je k jejich cestám předurčeno geograficky. Turecko nabízí možnost levného a legálního překročení hranic do Sýrie. Bojovníci z Evropy se z Turecka dostávají do Sýrie i se touto cestou vrací zpět do Evropy. Další možností těchto bojovníků je ilegální cesta, tak jak ji podstupuje většina migrantů utíkajících ze Sýrie, cesta není tak riskantní ve srovnání s legálním přechodem a náklady jsou nižší. (FRONTEX, 2016.A)

Evropští džihádisté

Evropští džihádisté jsou Evropané, kteří se ztotožňují s radikální výkladem islámského náboženství. Většina z nich má malé nebo zkreslené znalosti o islámu v oné době, kdy se rozhodnou pro šíření islámu radikálním a krutým způsobem. Tito džihádisté jsou v mnoha případech lidé se zkušenostmi s trestnou činností, lidé bez práce nebo nespokojeni se svým současným životem, vztahy či situací ve svém státě

svého původu a často tak předpokládají, že jim ze svízelné situace pomůže právě tato cesta radikálního islámu. Nový pohled na život pak nacházejí ve výkladu islámu, který jim zprostředkují teroristické organizace nebo jiní radikální muslimové. Po nějaké době evropští džihádisté často konvertují k islámu a stanou se tak muslimy velmi specifického typu, aniž by byli znalí klasického výkladu islámu, tak jak si ho vykládá většina muslimů. Řada z těchto lidí se dále přesídluje do území působnosti IS či k jiným teroristickým organizacím na blízkém východě. (ZUBINOVÁ, 2015)

Část z těchto evropských džihádistů, zradikalizovaných muslimských bojovníků, se následně po nějaké době strávené na Blízkém východě vrací zpět do Evropy. Tito lidé pak představují hrozbu pro EU. V islámských státech se často opoziční strany snaží dosáhnout svých zájmů ve formě terorismu a násilí, stejně pak postupují i někteří džihádisté na území EU. (ČERNÝ, 2012) Teroristické útoky z posledních let potvrzují, že jde o reálnou hrozbu pro evropské státy. Zejména pak v kontextu teroristických útoků, které se odehrály v posledních měsících v evropských metropolích, u kterých bylo potvrzeno, že někteří sebevražední atentátníci přišli bez povšimnutí v rámci migrační vlny.

Ve zbytku této kapitoly uvedu klíčové příklady teroristických útoků a trestných činů, které se odehrály během posledních několika měsíců ve městech EU. U těchto činů lze s jistotou konstatovat, že byly spjaty se současnou migrační krizí.

Teroristické útoky

Za posledních několik měsíců se uskutečnily dva velké teroristické útoky, při kterých zemřelo mnoho občanů EU. Dne 13. 11. 2015 zaútočili teroristé v hlavním městě Francie, v Paříži. Během útoků bylo zraněno 352 a zemřelo 129 lidí. Útoky se odehrály na šesti různých místech po městě. Za útoky v Paříži stálo sedm útočníků IS. (GUARDIAN, 2015) O několik měsíců později, den 22. 3. 2016, proběhly teroristické útoky v hlavním sídle EU v Bruselu, které si vyžádaly 32 lidských životů a 340 zraněných. Útoky byly namířené na civilní obyvatele, proběhly na dvou místech, ve stanici metra Maelbeek a na mezinárodním letišti Brusel - Zaventem. (EVROPSKÁ KOMISE, 2016.B) Oba útoky mají společné to, že se k nim přihlásil IS.

U dvou teroristů z listopadových útoků v Paříži bylo prokázáno, že šlo o muže, kteří se registrovali s padělanými doklady na řeckém ostrově Leros společně s migranty ze Sýrie. (FRONTEX, 2016.A)

Silvestrovské útoky v Německu

Během silvestrovského večera na konci roku 2015 se udály na více místech v německých městech útoky mířené především na ženy. Lidé byli během těchto incidentů okrádáni, ohrožováni a některé ženy dokonce přímo na ulicích sexuálně obtěžovány. Nejvíce útoků bylo nahlášeno německé policii v Kolíně nad Rýnem. Podle deníku The Guardian bylo během tří týdnů po útocích v Kolíně nahlášeno 835 oznámení tohoto charakteru, z toho šlo v 497 případech o sexuální obtěžování žen. (THE GUARDIAN, 2016) U mnohých případů byli z útoků obviněni byli migranti pocházející z Blízkého východu a Afriky, kteří se do Německa dostali během migračních vln v roce 2015. U těchto hromadných útoků je podezření, že mohlo jít o organizované útoky skupin napříč celým Německem. Celá věc je stále v šetření policie. V tomto kontextu zazněla silná kritika vůči vstřícné imigrační politice německé kancléřky Angely Merkelové k migrantům.

3.5 Jiné aspekty migračních vln

Pro EU znamenají současné migrační vlny jak negativní tak pozitivní přínos. V následující části se pokusím přiblížit oba pohledy na migraci, která nás v současné době postihla. Migranti přicházejí do zemí EU z různých důvodů, někteří jsou takzvaní ekonomičtí migranti, jiní přicházejí z politických důvodů, hlavní důvodem jsou v současnosti bezpečnostní důvody ale i jiné osobní důvody vzhledem k válečné situaci na Blízkém východě.

Negativních pohledů na tuto problematiku je celá řada, ale stejně tak lze na migraci nahlížet pozitivně. Vzhledem k tomu, jak je toto téma široké, pozitivních i negativních aspektů bych mohla uvést nespočet, uvedu příklady, které považuji za jedny z těch nejdůležitějších a nejaktuálnějších v dnešní době pro EU.

Nová pracovní síla

Vzhledem k současnému stavu v EU, kdy do členských států přicházejí stovky a tisíce migrantů každým dnem a migrační vlny se zdají být neutichajícím problémem, je jasné, že tyto obrovské počty migrantů nepředstavují pouze kvalifikovanou pracovní sílu. Migranti přicházejí různě vzdělaní, různých věkových kategorií a s odlišnými dovednostmi a kvalifikacemi. Ale ani státy EU nemají neomezený počet pracovních míst. Pozitivní pohled na věc je takový, že migrace zvyšuje flexibilitu na trhu práce, migranti často zaplňují místa, která by jinak byla těžko zaplnitelná domácí pracovní silou. Migranti jsou ochotni pracovat za menší mzdu. Problémem je u migrantů nezaměstnanost, jestliže je dlouhodobá. (MUUS, 2003)

Ekonomické aspekty

Je těžké předpovídat, jaké budou mít současné migrační vlny reálné dopady na ekonomickou situaci v EU a to především v hostících zemích. Jsou faktory, které nám odhadování dopadů uprchlické krize ještě více stěžují. Jde například o celkový odhad počtu lidí žádajících o azyl na území EU. Migranti se nekontrolovatelně pohybují, a mohou se tak zaregistrovat ve více zemích najednou, čímž mimo jiné zbytečně finančně zatěžují každý stát, kde žádají o azyl. Dalším faktem je to, že Evropa nemá vůbec představu, jak dlouho zde migranti zůstanou, a také bude záležet na tom, jakému počtu migrantů bude přiznán status uprchlíků a kolik jich bude navraceno zpět. Čas ke zpracování azylových žádostí se velmi liší v různých zemích stejně tak jako doba umožňující migrantům vstup na trh práce. V některých zemích mohou migranti za určitých podmínek pracovat téměř okamžitě po získání azylu, ale v jiných zemích může trvat i rok, než budou moci azylanté vstoupit na trh práce. Toto jsou pouze základní faktory, které dělají současnou situaci nepředvídatelnou, a Evropu tak staví do nejisté situace. (OECD, 2015)

Už dnes je zřejmé, že migrační krize je velmi nákladná záležitost. Náklady na každého migranta jsou obrovské vzhledem k masivním počtům přicházejících do Evropy. Jde ovšem o aktuální krátkodobé náklady, které by možná mohly být investicí do budoucna.

Aspekty uprchlické krize mají dopady na ekonomiku zejména v oblasti veřejných financí a později pak na pracovním trhu. Státy navyšují finance k řešení azylových žádostí a přijímají uprchlíky, přispívají zemím původu, ale především značně finančně podporují tranzitní země (zejména na úrovni EU). Německo například počítá s příspěvím 0,5 procenta svého HDP z veřejných výdajů v tomto roce i nadcházejícím roce 2017, peníze budou určeny na pokrytí počátečních výdajů spojených s nově přichozími migranty a jejich integrací na trh práce. Odhad počtu migrantů, kteří se začlení do trhu práce v Evropském hospodářském prostoru a ve Švýcarsku, je méně než 1 milion, tedy navýšení o necelé půl procento oproti současnému stavu. V Německu by mělo přibýt 1 procento celkové pracovní síly. Celý proces začleňování do evropského trhu práce bude ovšem progresivnější až po nějaké době. Celému procesu předchází nejprve uprchlická integrace, ale také znovunavázání kontaktu s rodinami uprchlíků. V neposlední řadě bude nutné migrantům pomoci objevit jejich pracovní potenciál a případně je alokovat podle toho, kde jejich dovednosti budou nejvíce potřebné. (OECD, 2015)

Z dlouhodobého hlediska by měla mít migrace spíše pozitivní důsledky pro hostitelské země, migranti by mohli zaplnit volná místa na trhu práce a to především v neatraktivních oblastech pro domácí pracovníky nebo v hůře placených odvětvích. Dále příliv migrantů zvyšuje agregátní poptávku po zboží a službách a to má za následek růst DPH. (KUNEŠOVÁ, CIHELKOVÁ, 2006)

Islamofobie a náboženské střety

Nyní se naše společnost potýká s mísením náboženských kultur více než kdy jindy v novodobých dějinách. Lidé na takové změny nejsou zvyklí a často se v důsledku obav a nejistoty objevují xenofobní nálady, ať už opodstatněné či nikoliv. Ve státech EU nejvíce převládá křesťanská společnost, ale přichází k nám nejvíce migrantů islámského vyznání. V tomto kontextu se u současné evropské populace zvyšuje počet islamofobních lidí, kteří se vyznačují svou nadřazenou přezíravostí a nesnášenlivostí vůči muslimům (především Arabům). Muslimům je vytýkána striktní puritánská morálka a intenzivní prosazování svého přesvědčení vedoucího až k teroru. Reakcí

Evropanů jsou pak někdy až diskriminační, xenofobní a agresivní jednání. (KROPÁČEK, 2002)

Příliv uprchlíků jiných vyznání (zejména islámu) působí na Evropany jak pozitivně, tak negativně. Mísení kultur a náboženství může kulturně obohatit hostitelskou zemi, ale zároveň může vést ke xenofobnímu chování a rasové nesnášenlivosti. U většího množství přicházejících migrantů dochází ke střetům, které jsou způsobené jinou mentalitou a náboženstvím, kulturou a tradicemi či jinou barvou pleti. Takové chování se objevuje při běžném sociálním styku i v pracovní sféře, kde může docházet ke skryté diskriminaci cizinců. (KUNEŠOVÁ, CIHELKOVÁ, 2006)

Zdravotní rizika

Migranti jsou vystaveni celé řadě zdravotních rizik během své migrační cesty. U každého jedince jsou však rizika individuální, přičemž nejvíce ohroženou skupinou jsou nezdokumentovaní migranti. Ti jsou nejnáchylnější kvůli těžkým podmínkám během cesty a limitované dostupnosti zdravotní péče. (FRONTEX, 2016.A)

Podle studií agentury Evropské unie pro prevenci onemocnění zůstává nadále nízké riziko nakažení se infekcemi zanesenými do Evropy uprchlíky, ale přesto je státům doporučováno, aby byly na případnou zdravotní hrozbu připraveny reagovat. V některých médiích se již objevily informace o výskytu některých nemocí v kontextu s uprchlickou krizí, jmenovitě šlo o výskyt malárie, tuberkulózy, svrabu, leishmaniózy, HIV a AIDS. (GOTEV, 2016)

Podle Gregori Goteva zveřejnil Gaston institut v listopadu 2015 studii, kde jsou citovány informace z medicínských zdrojů o tom, že migranti přinášejí do Německa exotické nemoci, na které není německý zdravotní systém připraven. Dále tato studie obsahuje informace týkající se zhoršené bezpečnosti doktorů a zdravotních sester vzhledem narůstajícímu počtu případů, kdy došlo k napadení zdravotního personálu migrantem, který nebyl spokojen s léčbou. (GOTEV, 2016)

Zdravotní rizika ovšem nepostihují pouze občany hostících zemí EU, ale rizikům se vystavují i samotní migranti. V důsledku přeplnění zdravotních zařízení

jsou vystaveni přenosně nakažlivým chorobám. Kvůli nízkému počtu očkovaných migrantů proti spalničkám a planým neštovicím by se se u nich mohla objevit tato onemocnění v některých oblastech EU. (GOTEV, 2016)

Demografické aspekty

Původní populace EU stárne, ovšem je složité predikovat, jaký vliv bude mít současná migrace v dlouhodobém měřítku na porodnost a průměrný věk. Predikce do roku 2050 pro ČR předpokládá úbytek ekonomicky aktivních osob (do 65 let) a nárůst osob v důchodovém věku. Na základě predikce Českého statistického úřadu byl měl počet osob v důchodovém věku dosáhnout v 50. letech tohoto století dvojnásobku oproti současnému stavu. Očekávatelnými ekonomickými důsledky by mohl být pokles mezd, pokles reálné úrokové sazby, pokles důchodů nebo prohlubování ekonomické nerovnosti mezi lidmi. (MINISTERSTVO PRÁCE A SOCIÁLNÍCH VĚCI, 2015) Vzhledem k těmto faktům se hovoří ve spojitosti se současnými migračními vlnami jako o pozitivním aspektu. Migranti, kteří k nám přicházejí, jsou ve valné většině lidé v mladším produktivním věku, a tak by měli teoreticky zaplnit místa na pracovním trhu.

3.6 Dublinský systém

Dublinská úmluva hovoří o tom, jak by měl jednat stát odpovědný za posouzení žádosti cizince o azyl podané na území některého členského státu dublinského systému. V současnosti jsou jimi členské státy Evropské unie, Norsko, Lichtenštejnsko, Island a Švýcarsko. Tato úmluva byla podepsána a vešla v platnost dne 1. 9. 1997. Na základě této úmluvy je vybrán jeden stát, který posoudí žádost cizince o mezinárodní ochranu a následně tento stát rozhodne, zda bude jedinci vyhověno či nikoliv. Nezáleží na tom, kde cizinec požádá o mezinárodní ochranu. Musí jít ovšem o stát, který je legislativně součástí dublinského systému. Hlavními cíli Dublinské úmluvy je předcházet takzvanému „asylum shopping“, kdy cizinec zažádá o mezinárodní ochranu najednou nebo postupně ve více členských státech, dále

je cílem, aby se z cizince nestal takzvaný „refugee in orbit“, kdy se žádný členský stát nepovažuje za meritorní k posouzení žádosti nebo se nepovažuje za odpovědný stát, který by měl žádost cizince řešit, ten stát, kde se žadatel zdržoval před vstupem do státu, kde žádá o mezinárodní ochranu nyní. Každý žadatel smí požádat pouze v jednom členském státě dublinského systému. (MINISTERSTVO VNITRA ČESKÉ REPUBLIKY, 2016.B)

„Právním základem dublinského systému je v současnosti Nařízení Evropského parlamentu a Rady (EU) č. 604/2013 ze dne 26. června 2013, kterým se stanoví kritéria a postupy pro určení členského státu příslušného k posuzování žádosti o mezinárodní ochranu podané státním příslušníkem třetí země nebo osobou bez státní příslušnosti v některém z členských států (tzv. Nařízení Dublin III). Toto nařízení stanoví soubor kritérií, podle nichž je určen jeden členský stát, který je příslušný k rozhodnutí o podané žádosti o azyl. Mezi kritérii například figurují rodinné vazby žadatele o azyl, skutečnost, že žadatel je držitelem víza či povolení k pobytu v některém členském státě, nebo vstoupil na území členských států neoprávněně a v neposlední řadě i skutečnost, že poprvé již v některém členském státě o azyl požádal.“ (MINISTERSTVO VNITRA ČESKÉ REPUBLIKY, 2016.B)

V současné době jsou Dublinské úmluvy unijními státy porušovány a fungování tohoto systému zcela selhává. EU se tuto situaci snaží řešit, ale vzhledem k masovým migračním vlnám není ze stran států s největším přílivem migrantů (země prvního překročení vnější hranice EU) ochota systém dodržovat a nejsou k dispozici kapacity pro řešení situace. V konečném důsledku mohou migranti putovat dál do svých cílových destinací. Ilegální překročení schengenské hranice ovšem představuje i riziko s právními důsledky, kterými mohou být vyhoštění a zákaz vstupu na území schengenského prostoru. (PROVERA, 2015)

4 Cíle práce

V teoretické části bakalářské práce je hlavním cílem přinést ucelený náhled na problematiku současných migračních vln a s nimi spojenou hrozbou pro vnitřní bezpečnost EU a popsat vyvíjející se situaci od roku 2012.

Základním cílem praktické části je prezentování výsledků dotazníkového šetření a následné potvrzení či vyvrácení stanovených hypotéz. Tyto hypotézy jsem stanovila na základě poznatků z teoretické části práce. Při jejich vyhodnocení budu porovnávat výsledky z nestandardizovaného anonymního dotazníku s poznatky z teoretické části. Dotazník byl distribuován široké veřejnosti elektronicky.

Cíle práce:

- popsat ucelený náhled na problematiku současných migračních vln po roce 2012
- zaměřit se na bezpečnostní rizika spojená s nárůstem migrace do států EU
- na základě dotazníku vyhodnotit názory veřejného mínění
- potvrdit či vyvrátit stanovené hypotézy

5 Metodika

5.1 Popis výzkumného šetření a stanovení jeho vzorku

Pro potřeby zpracování praktické části bakalářské práce jsem zvolila metodu kvantitativního výzkumného šetření formou nestandardizovaného anonymního dotazníku distribuovaného lidem přes internet (viz příloha 1). Tuto metodu jsem zvolila z toho důvodu, abych dosáhla většího a variabilnějšího vzorku respondentů. Dotazníkové šetření bylo zahájeno dne 27. 1. 2016 a bylo ukončeno dne 21. 4. 2016.

Dotazník byl distribuován přes webový portál www.vyplnto.cz poskytující tyto služby. Pro vyplnění dotazníku bylo jediné kritérium, a to znalost českého jazyka, jakožto jazyka, v kterém byl dotazník zveřejněn. Celkově jsem dosáhla počtu 221 respondentů.

5.2 Průzkumný nástroj

Nástrojem pro potřeby zpracování praktické části bakalářské práce jsem zvolila a zpracovala dotazník vlastní konstrukce. Dotazník byl anonymní nestandardizovaný a byl rozdělen na dvě části, amnestickou a vlastní. V první části jsem položila 4 otázky amnestického charakteru, ve kterých jsem zjišťovala pohlaví, věk, nejvyšší dosažené vzdělání a víru respondentů. Na tu jsem se dotazovala vzhledem k tématu práce. V druhé vlastní části dotazníku jsem zjišťovala vlastní názor respondentů, týkající se různých témat spojených se současnými migračními vlnami. K tomuto tématu bylo respondentům položeno 13 otázek. Otázky druhé části jsem sestavila v návaznosti na stanovené hypotézy a cíle této bakalářské práce. Ještě před samotným započatím vyplňování dotazníku jsem respondentům vysvětlila účel šetření a po vyplnění všech dotazovaných otázek jsem respondentům poděkovala za jejich spolupráci při tomto výzkumu. Celkový počet otázek byl 17, přičemž všechny položené otázky měly pouze uzavřenou možnost volby odpovědi.

5.3 Stanovení hypotéz

V bakalářské práci jsem si stanovila následující hypotézy:

HYPOTÉZA 1 *Předpokládám, že lidé mají reálnou představu o stavu migrace v EU.*

HYPOTÉZA 2 *Předpokládám, že věřící lidé budou mít otevřenější přístup k přijímání migrantů než nevěřící lidé.*

HYPOTÉZA 3 *Předpokládám, že většina respondentů získává informace pravidelně skrze ověřené informační zdroje.*

6 Prezentace výsledků průzkumu

6.1 Vyhodnocení dotazníkového šetření

Vyhodnocení nestandardizovaného anonymního dotazníku, kde respondenti zaškrtovali u 16 otázek vždy pouze jednu zvolenou odpověď, jen u jedné otázky bylo možné označit více zvolených odpovědí.

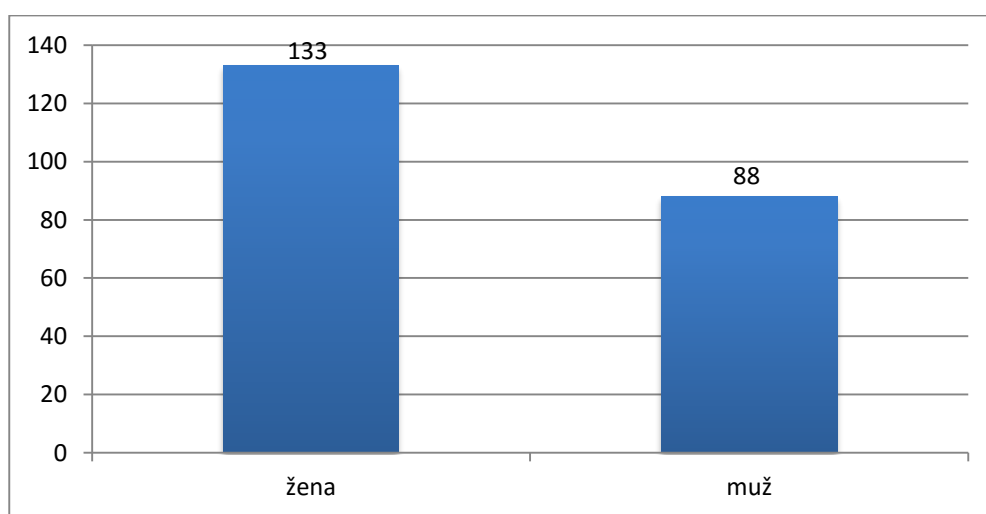
Vyhodnocení amnestické části dotazníku

Otázka č. 1 – Pohlaví

- Žena
- Muž

Tabulka 1 – Pohlaví respondentů

Pohlaví respondentů	Počet respondentů	Percentuálně podíl respondentů
Žena	133	60 %
Muž	88	40 %
Celkem	221	100 %



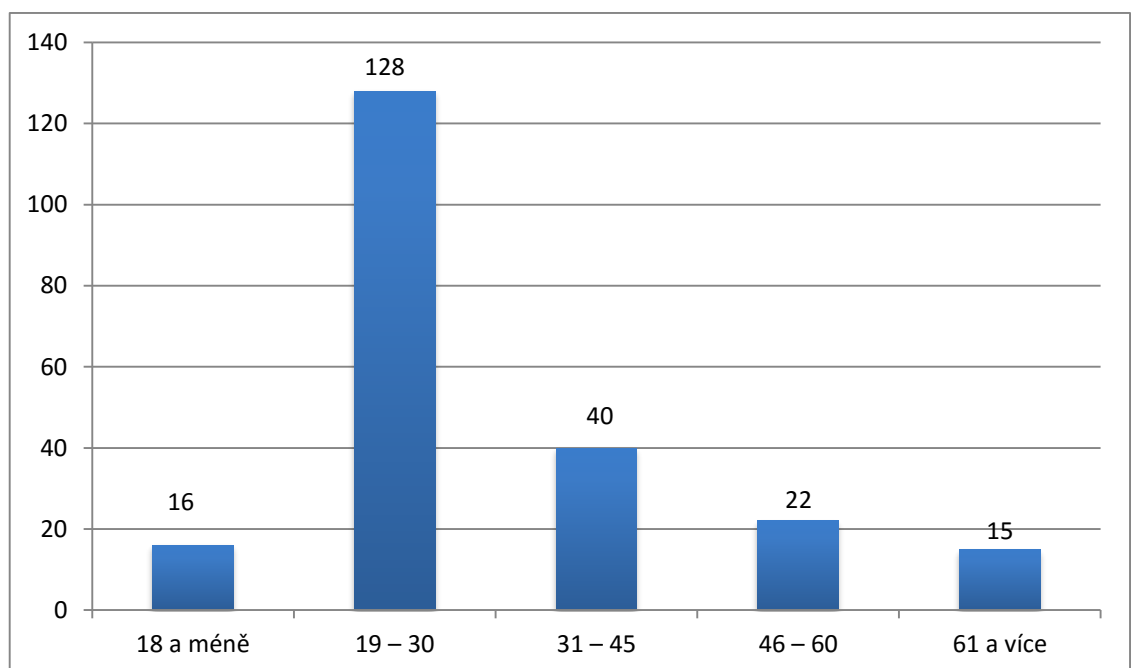
Obrázek 3 – Grafické znázornění pohlaví respondentů

Otázka č. 2 – Věk

- 18 a méně
- 19 – 30
- 31 – 45
- 46 – 60
- 61 a více

Tabulka 2 – Věk respondentů

Věk respondentů	Počet respondentů	Percentuálně podíl respondentů
18 a méně	16	7 %
19- 30	128	58 %
31 – 45	40	18 %
46 - 60	22	10 %
61 a více	15	7 %
Celkem	221	100 %



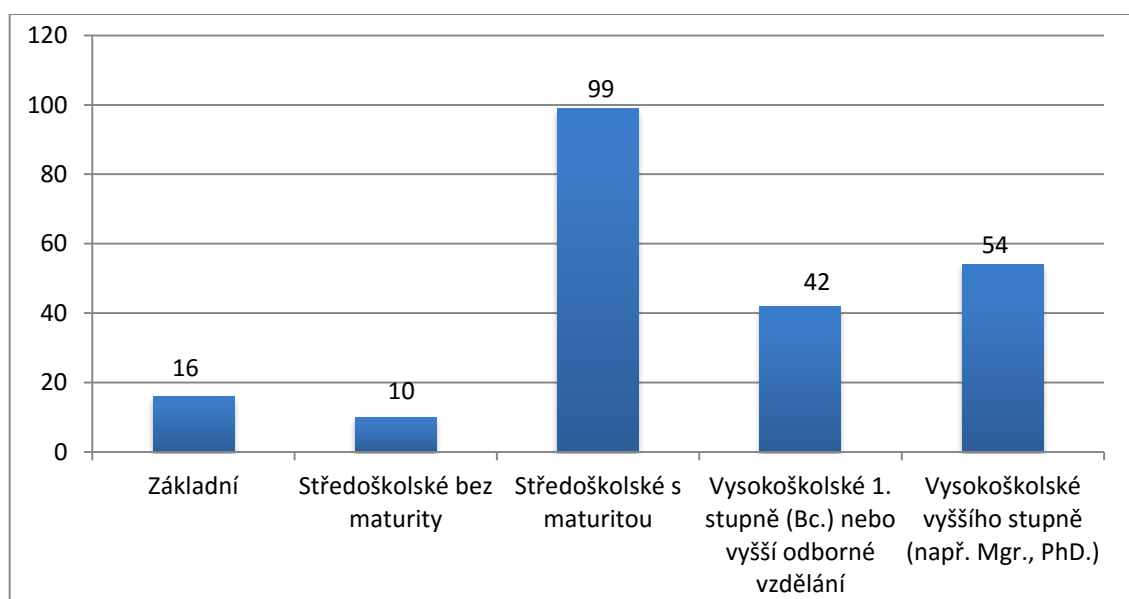
Obrázek 4 - Grafické znázornění věkového zastoupení respondentů

Otázka č. 3. - Nejvyšší dosažené vzdělání

- Základní
- Středoškolské bez maturity
- Středoškolské s maturitou
- Vysokoškolské 1. stupně (Bc.) nebo vyšší odborné vzdělání
- Vysokoškolské vyššího stupně (např. Mgr., PhD.)

Tabulka 3 – Nejvyšší dosažené vzdělání respondentů

Nejvyšší dosažené vzdělání respondentů	Počet respondentů	Percentuálně podíl respondentů
Základní	16	7 %
Středoškolské bez maturity	10	5 %
Středoškolské s maturitou	99	45 %
Vysokoškolské 1. stupně (Bc.) nebo vyšší odborné vzdělání	42	19 %
Vysokoškolské vyššího stupně (např. Mgr., PhD.)	54	24 %
Celkem	221	100 %



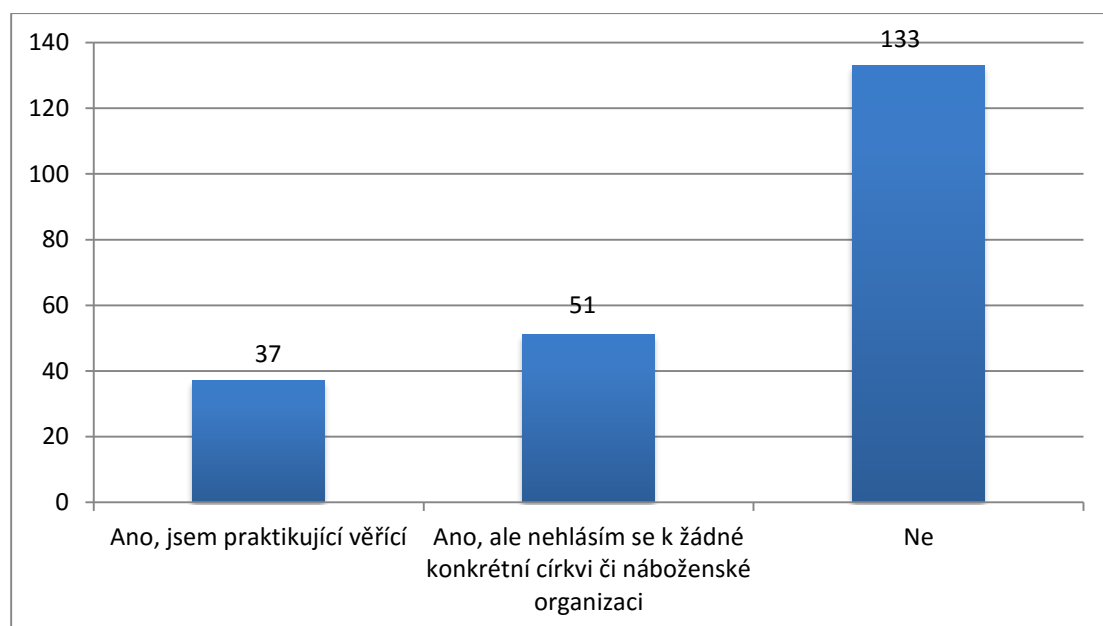
Obrázek 5 - Grafické znázornění nejvyššího dosaženého vzdělání respondentů

Otázka č. 4 - Jste věřící?

- Ano, jsem praktikující věřící
- Ano, ale nehlásím se k žádné konkrétní církvi či náboženské organizaci
- Ne

Tabulka 4 – Víra respondentů

Víra respondentů	Počet respondentů	Percentuálně podíl respondentů
Ano, jsem praktikující věřící	37	17 %
Ano, ale nehlásím se k žádné konkrétní církvi či náboženské organizaci	51	23 %
Ne	133	60 %
Celkem	221	100 %



Obrázek 6 – Grafické znázornění víry respondentů

Vyhodnocení vlastní části dotazníku

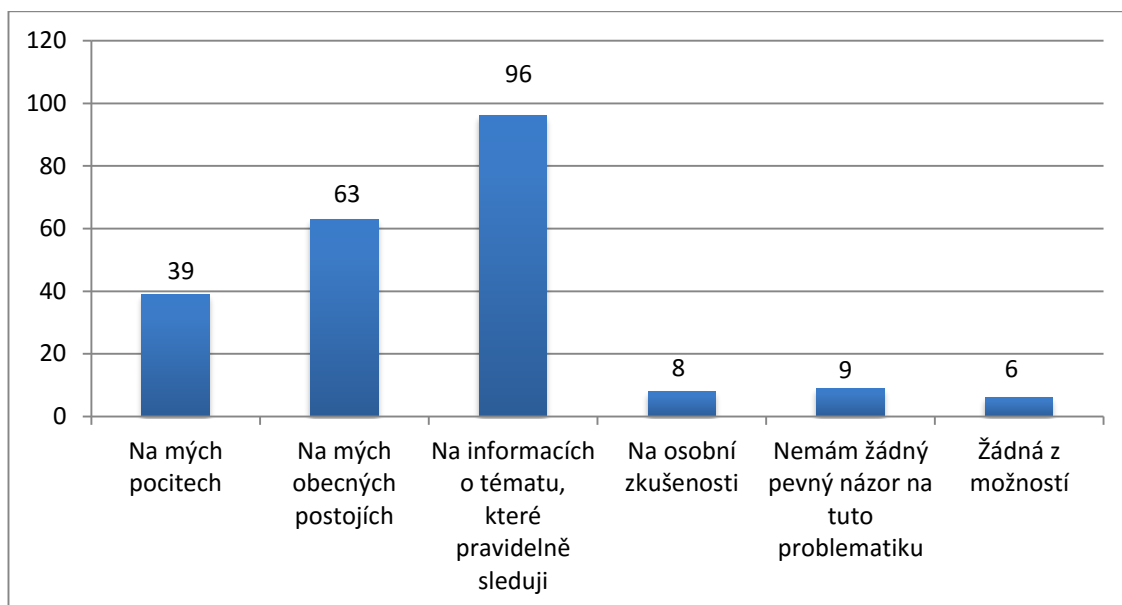
Respondenti byli v tomto místě informováni o tom, že se následující otázky budou týkat tématu současných migračních vln.

Otázka č. 5 - Pokud máte na současnou migrační krizi nějaký názor, na čem je podle vás podložen?

- Na mých pocitech
- Na mých obecných postojích
- Na informacích o tématu, které pravidelně sleduji
- Na osobní zkušenosti
- Nemám žádný pevný názor na tuto problematiku
- Žádná z možností

Tabulka 5 – Názor respondentů na současnou migrační krizi

Názor respondentů	Počet respondentů	Percentuálně podíl respondentů
Na mých pocitech	39	17,7 %
Na mých obecných postojích	63	28,5 %
Na informacích o tématu, které pravidelně sleduji	96	43,4 %
Na osobní zkušenosti	8	3,6 %
Nemám žádný pevný názor na tuto problematiku	9	4,1 %
Žádná z možností	6	2,7 %
Celkem	221	100 %



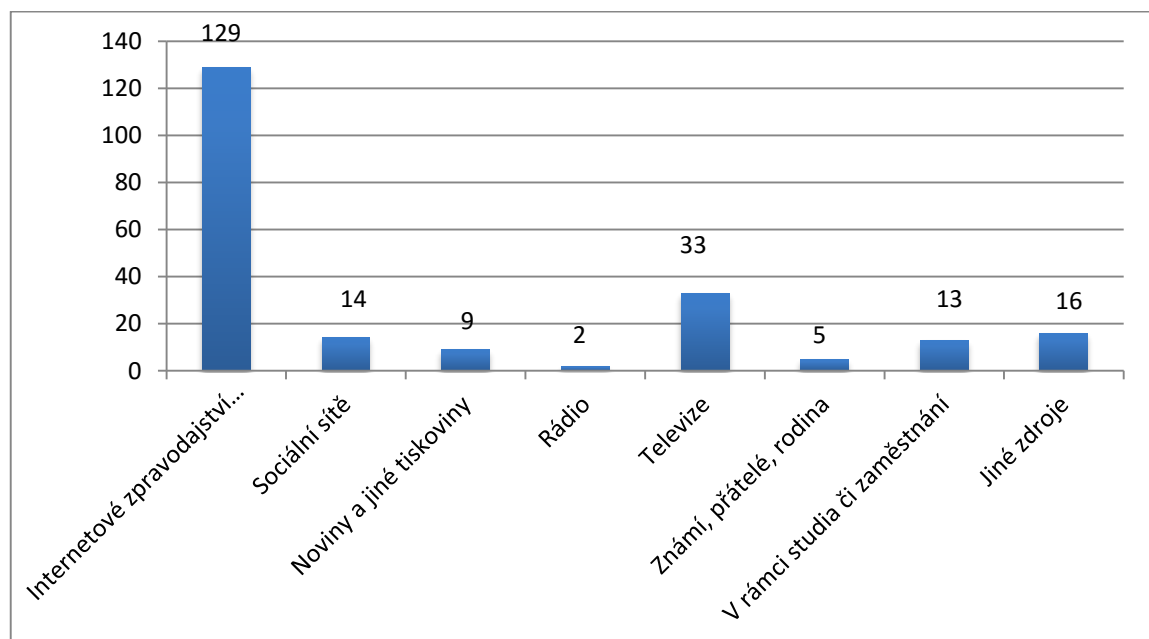
Obrázek 7 - Grafické znázornění názor respondentů na současnou migrační krizi

Otázka č. 6 - Odkud čerpáte nejčastěji informace, týkající se současné migrace?

- Internetové zpravodajství (DVTV, idnes, ihned, ..)
- Sociální sítě
- Noviny a jiné tiskoviny
- Rádio
- Televize
- Známí, přátelé, rodina
- V rámci studia či zaměstnání
- Jiné zdroje

Tabulka 6 – Nejčastější zdroje informací respondentů

Nejčastější zdroje informací respondentů	Počet respondentů	Percentuálně podíl respondentů
Internetové zpravodajství (DVTV, idnes, ihned, ..)	129	58,4 %
Sociální sítě	14	6,3 %
Noviny a jiné tiskoviny	9	4,1 %
Rádio	2	0,9 %
Televize	33	14,9 %
Známí, přátelé, rodina	5	2,3 %
V rámci studia či zaměstnání	13	5,9 %
Jiné zdroje	16	7,2 %
Celkem	221	100 %



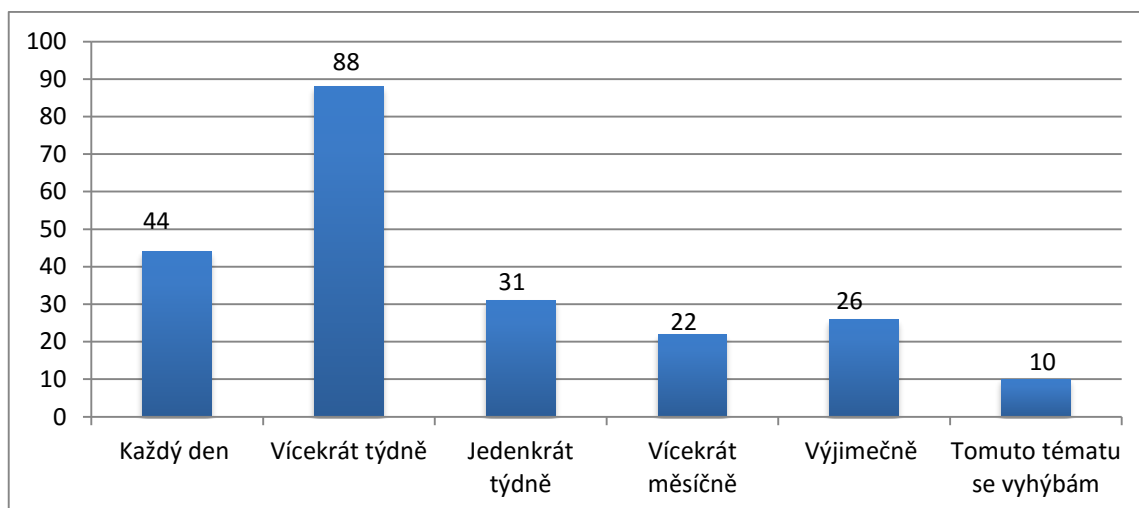
Obrázek 8 - Grafické znázornění nejčastějšího zdroje informací respondentů

Otázka č. 7 - Jak často tyto informace vyhledáváte?

- Každý den
- Vícekrát týdně
- Jedenkrát týdně
- Vícekrát měsíčně
- Výjimečně
- Tomuto tématu se vyhýbám

Tabulka 7 – Frekvence vyhledávání informací respondentů

Frekvence vyhledávání informací respondentů	Počet respondentů	Percentuálně podíl respondentů
Každý den	44	19,9 %
Vícekrát týdně	31	39,8 %
Jedenkrát týdně	31	14 %
Vícekrát měsíčně	22	10 %
Výjimečně	26	11,8 %
Tomuto tématu se vyhýbám	10	4,5 %
Celkem	221	100 %



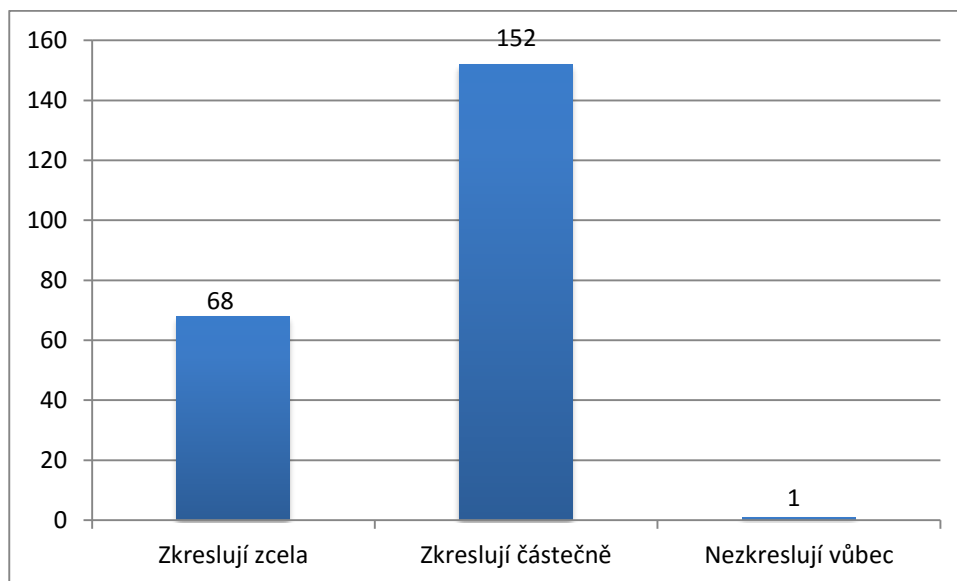
Obrázek 9 – Grafické znázornění frekvence vyhledávání informací respondentů

Otázka č. 8 - **Myslíte, že média zkreslují informace týkající se migrační krize?**

- Zkreslují zcela
- Zkreslují částečně
- Nezkreslují vůbec

Tabulka 8 – Názor respondentů na důvěryhodnost informací sdělovaných médii k tématu migrační krize

Názor respondentů	Počet respondentů	Percentuálně podíl respondentů
Zkreslují zcela	68	30,8 %
Zkreslují částečně	152	68,7 %
Nezkreslují vůbec	1	0,5 %
Celkem	221	100 %



Obrázek 10 – Grafické znázornění názoru respondentů na důvěryhodnost informací sdělovaných médii k tématu migrační krize

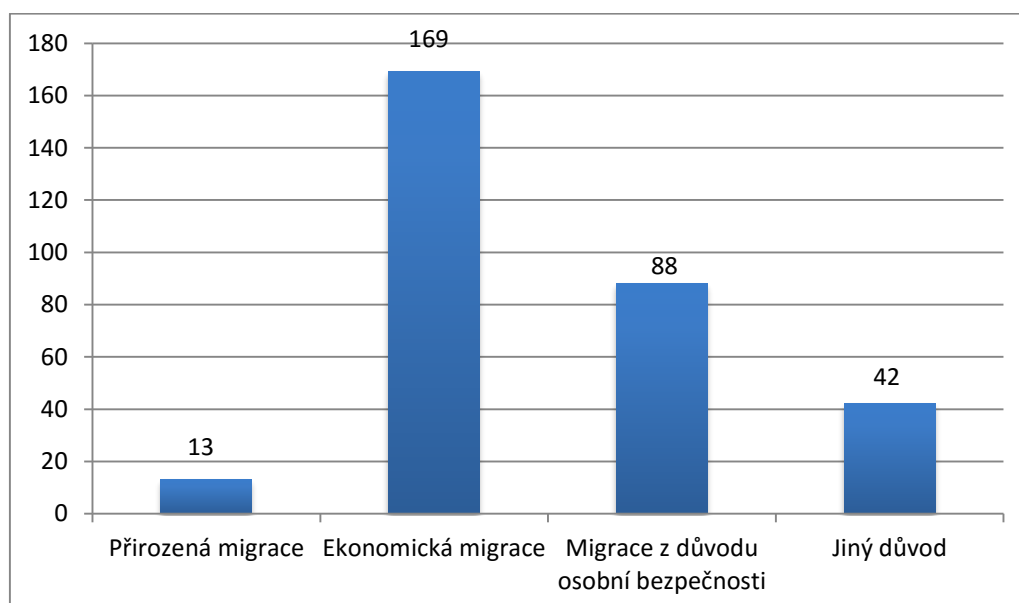
Otázka č. 9 - Z jakých důvodů podle vás přichází migranti do Evropské unie nejčastěji?

- Přirozená migrace
- Ekonomická migrace
- Migrace z důvodu osobní bezpečnosti
- Jiný důvod

U této otázky volili respondenti alespoň jednu odpověď (tedy jednu či více, proto jsou počty a procentuální podíl respondentů vyšší než u zbylých otázek).

Tabulka 9 - Názor respondentů na nejčastější důvod příchodu migrantů do EU

Názor respondentů	Počet respondentů	Percentuálně podíl respondentů
Přirozená migrace	13	6 %
Ekonomická migrace	169	76 %
Migrace z důvodů osobní bezpečnosti	88	40 %
Jiný důvod	42	19 %
Celkem	312	141 %



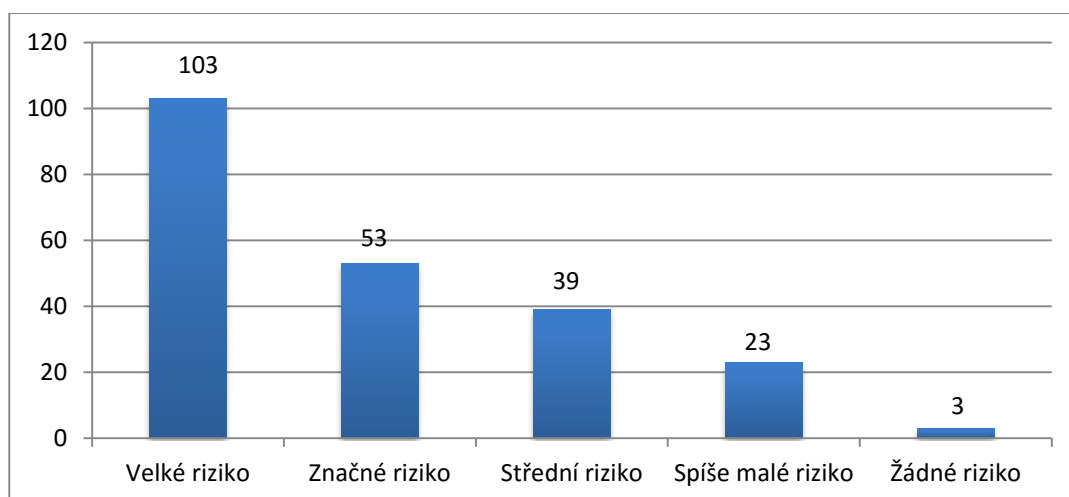
Obrázek 11 - Grafické znázornění názorů respondentů nejčastějšího důvodu příchodu migrantů do EU

Otázka č. 10 - Do jaké míry vnímáte současné migrační vlny jako reálnou hrozbu pro bezpečnost obyvatel Evropské unie?

- Velké riziko
- Značné riziko
- Střední riziko
- Spíše malé riziko
- Žádné riziko

Tabulka 10 - Názor respondentů na míru bezpečnostních hrozeb hrozících EU ve spojitosti s migračními vlnami

Názor respondentů	Počet respondentů	Percentuálně podíl respondentů
Velké riziko	103	47 %
Značné riziko	53	24 %
Střední riziko	39	18 %
Spíše malé riziko	23	10 %
Žádné riziko	3	1 %
Celkem	221	100 %



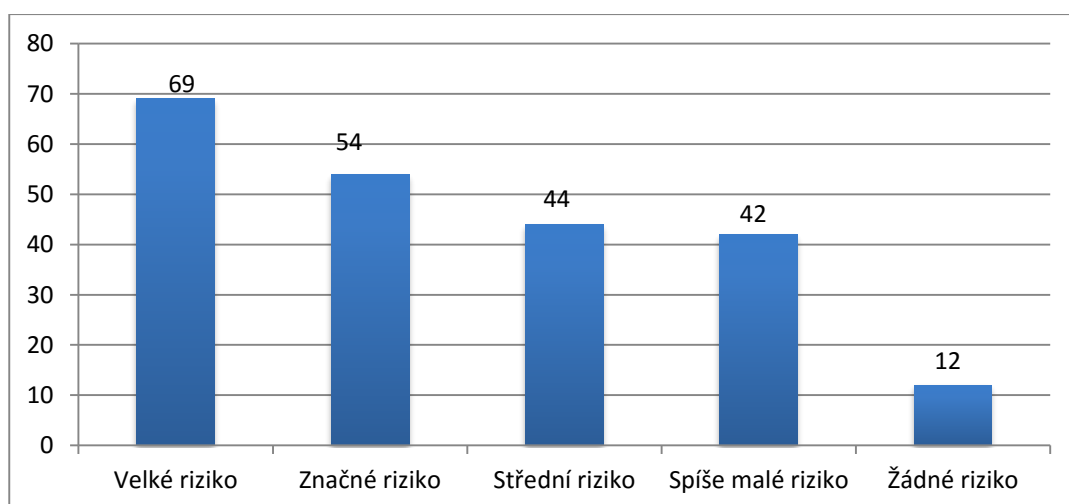
Obrázek 12 – Grafické znázornění názoru respondentů na míru bezpečnostních hrozeb hrozících EU ve spojitosti s migračními vlnami

Otázka č. 11 - Jak velké zdravotní riziko podle vás představují současné migrační vlny pro obyvatele Evropské unie? (zvýšená nákaza nemocemi, výskyt nových onemocnění, epidemie, atd..)

- Velké riziko
- Značné riziko
- Střední riziko
- Spíše malé riziko
- Žádné riziko

Tabulka 11 - Názor respondentů na míru zdravotních rizik hrozících EU ve spojitosti s migračními vlnami

Názor respondentů	Počet respondentů	Percentuálně podíl respondentů
Velké riziko	69	31 %
Značné riziko	54	24 %
Střední riziko	44	20 %
Spíše malé riziko	42	19 %
Žádné riziko	12	5 %
Celkem	221	100 %



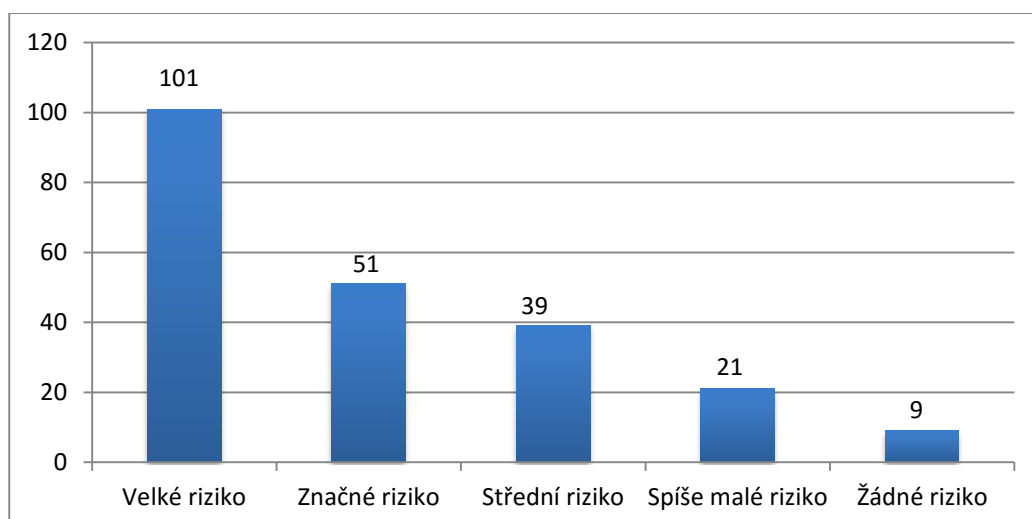
Obrázek 13 – Grafické znázornění názoru respondentů na míru zdravotních rizik hrozících EU ve spojitosti s migračními vlnami

Otázka č. 12 - Do jaké míry vnímáte začleňování migrantů do evropského kulturního prostředí jako možné společensko-kulturní riziko?

- Velké riziko
- Značné riziko
- Střední riziko
- Spíše malé riziko
- Žádné riziko

Tabulka 12 - Názor respondentů na míru možných společensko-kulturních rizik hrozících EU ve spojitosti se začleňování migrantů

Názor respondentů	Počet respondentů	Percentuálně podíl respondentů
Velké riziko	101	45,7 %
Značné riziko	51	23,1 %
Střední riziko	39	17,6 %
Spíše malé riziko	21	9,5 %
Žádné riziko	9	4,1 %
Celkem	221	100 %



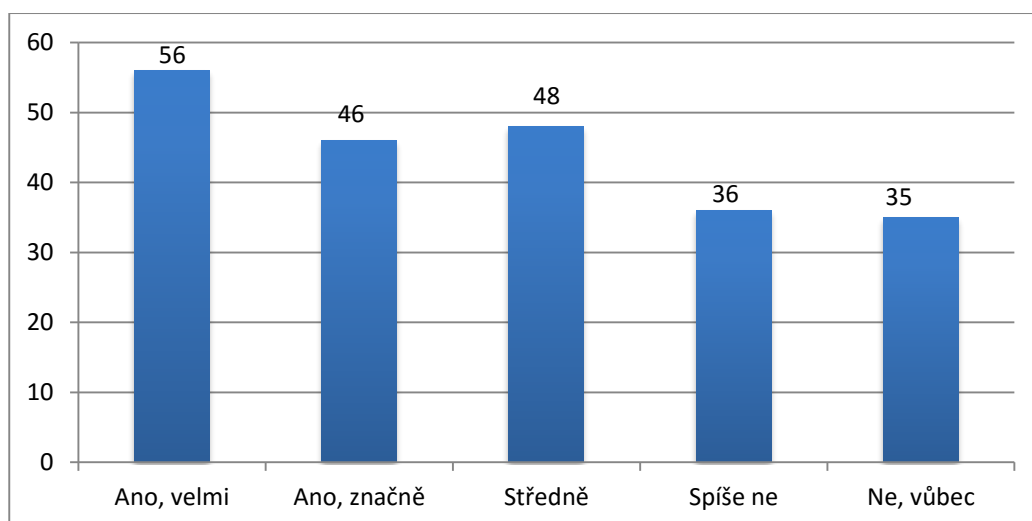
Obrázek 14 – Grafické znázornění názoru respondentů na míru možných společensko-kulturních rizik hrozících EU ve spojitosti se začleňování migrantů

Otázka č. 13 - Zvýšily se Vaše obavy z možných teroristických útoků v ČR v souvislosti se zvýšeným počtem migrantů přicházejících do Evropské unie?

- Ano, velmi
- Ano, značně
- Středně
- Spíše ne
- Ne, vůbec

Tabulka 13 – Vývoj obav respondentů z možných teroristických útoků v ČR ve spojitosti se zvýšeným počtem migrantů v EU

Vývoj obav respondentů	Počet respondentů	Percentuálně podíl respondentů
Ano, velmi	56	25 %
Ano, značně	48	22 %
Středně	46	21 %
Spíše ne	36	16 %
Ne, vůbec	35	16 %
Celkem	221	100 %



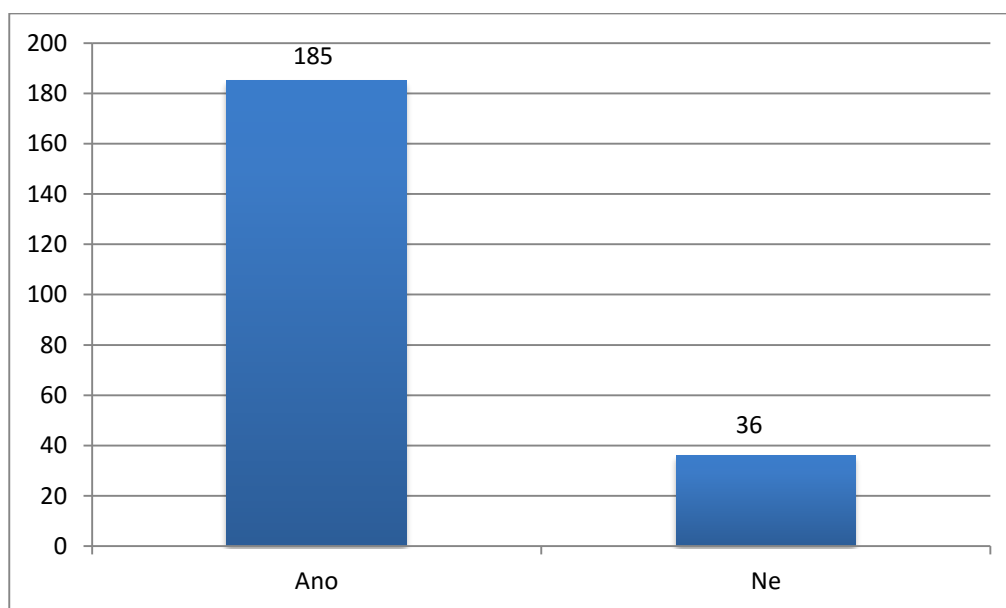
Obrázek 15 – Grafické znázornění vývoje obav respondentů z možných teroristických útoků v ČR ve spojitosti se zvýšeným počtem migrantů v EU

Otázka č. 14 - Měl/a jste někdy možnost hovořit s uprchlíkem žádajícím o azyl v Evropské unii?

- Ano
- Ne

Tabulka 14 – Osobní zkušenost respondentů

Osobní zkušenost respondentů	Počet respondentů	Percentuálně podíl respondentů
Ano	36	16 %
Ne	185	84 %
Celkem	221	100 %



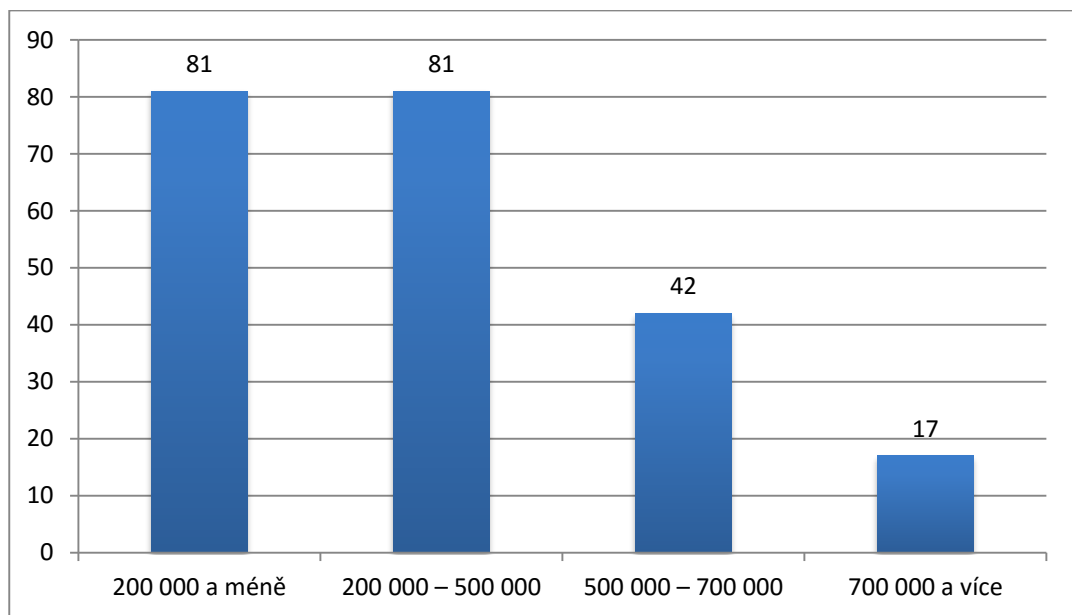
Obrázek 16 – Grafické znázornění osobní zkušenosti respondentů

Otázka č. 15 - Kolik si myslíte, že žádalo migrantů o azyl v Evropské unii v roce 2014?

- 200 000 a méně
- 200 000 – 500 000
- 500 000 – 700 000
- 700 000 a více

Tabulka 15 – Odhad respondentů k počtu migrantů pro rok 2014

Odhad respondentů	Počet respondentů	Percentuálně podíl respondentů
200 000 a méně	81	36,7 %
200 000 – 500 000	81	36,7 %
500 000 – 700 000	42	19 %
700 000 a více	17	7,6 %
Celkem	221	100 %



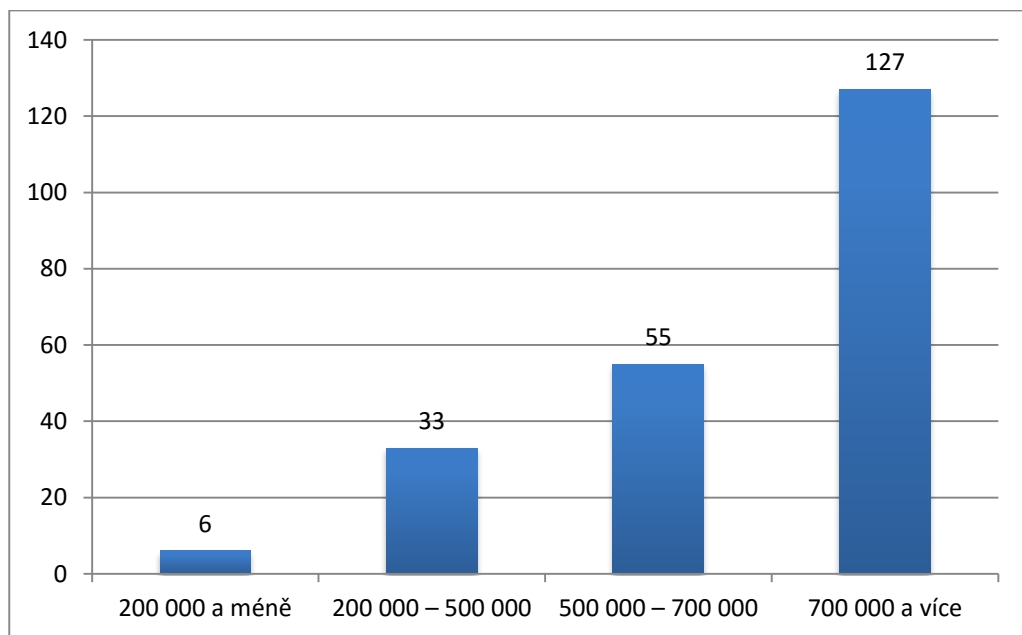
Obrázek 17 – Grafické znázornění odhadu respondentů k počtu migrantů pro rok 2014

Otázka č. 16 - Kolik si myslíte, že žádalo migrantů o azyl v Evropské unii v roce 2015?

- 200 000 a méně
- 200 000 – 500 000
- 500 000 – 700 000
- 700 000 a více

Tabulka 16 - Odhad respondentů k počtu migrantů pro rok 2015

Odhad respondentů	Počet respondentů	Percentuálně podíl respondentů
200 000 a méně	6	3 %
200 000 – 500 000	33	15 %
500 000 – 700 000	55	25 %
700 000 a více	127	57 %
Celkem	221	100 %



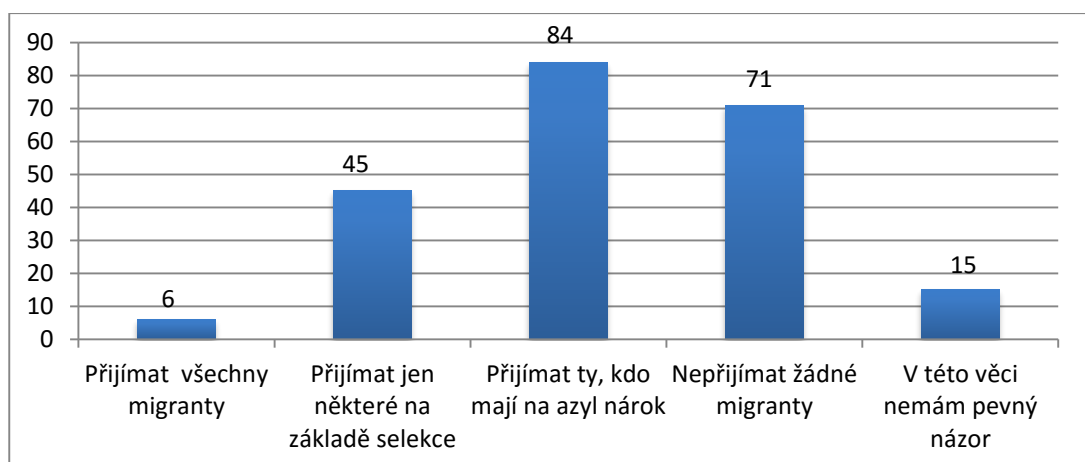
Obrázek 18 - Grafické znázornění odhadu respondentů k počtu migrantů pro rok 2015

Otázka č. 17 - Evropská unie by dle vašeho názoru měla zaujmou k migrantům toto jednotné stanovisko

- Přijímat všechny migranty
- Přijímat jen některé na základě selekce
- Přijímat ty, kdo mají na azyl nárok
- Nepřijímat žádné migranty
- V této věci nemám pevný názor

Tabulka 17 – Názor respondentů k správnému stanovisku EU

Názor respondentů	Počet respondentů	Percentuálně podíl respondentů
Přijímat všechny migranty	6	3 %
Přijímat jen některé na základě selekce	45	20 %
Přijímat ty, kdo mají na azyl nárok	84	38 %
Nepřijímat žádné migranty	71	32 %
V této věci nemám pevný názor	15	7 %
Celkem	221	100 %



Obrázek 19 – Grafické znázornění názoru respondentů k správnému stanovisku EU

6.2 Vyhodnocení cílů práce

V bakalářské práci jsem si stanovila čtyři cíle. První dva byly splněny v rámci teoretické části a druhé dva v praktické části práce. Na prvním místě bylo přinést ucelený náhled na problematiku současných migračních vln. Byly definovány důležité základní pojmy vážící se k tématu práce, byl přiblížen současný stav migračních vln, důvody migračních vlny a byla popsána hlavní místa, odkud a kudy migranti v současnosti do Evropy přicházejí. Druhým cílem bylo popsání bezpečnostních rizik spojených s nárůstem migrace do států EU. V druhé polovině teoretické části byla popsána možná bezpečnostní rizika pro EU a přiblíženy i další aspekty vážící se s problematikou současné migrace. První dva cíle se mi tedy podařilo obsáhnout v teoretické části.

Třetím stanoveným cílem bylo vyhodnocení názorů veřejného mínění. Tento cíl byl naplněn v praktické části práce prostřednictvím dotazníkového šetření, kterého se účastnilo 221 anonymních respondentů. Posledním cílem bylo potvrzení či vyvrácení stanovených hypotéz, které jsem na základě výsledků dotazníkového šetření vyhodnotila.

6.3 Vyhodnocení hypotéz

HYPOTÉZA 1 *Předpokládám, že lidé mají reálnou představu o stavu migrace v EU.*

➤ s hypotézou 1 souvisely otázky č. 15 a 16

U otázky č. 15 jsem zjišťovala odhad respondentů o počtu migrantů, kteří podali žádost o azyl v EU v roce 2014. U této otázky se většina respondentů mylila, správnou možnost označilo pouhých 19 % respondentů, tedy možnost 500 000 – 700 000 žádostí o azyl (přesně žádalo 570 800 osob), 73,4 % respondentů se domnívalo, že byl počet nižší než 500 000 osob. 7,6 % respondentů volilo možnost více než 700 000 osob.

U otázky č. 16 jsem zjišťovala odhad respondentů na to, kolik si mysleli, že podalo osob žádostí o azyl v EU v roce 2015. U této otázky se už správně domnívalo

57 % respondentů, kteří volili odpověď 700 000 a více osob (o azyl žádalo téměř 1 260 000 osob). 25 % respondentů se přiklápělo k možnosti 500 000 – 700 000 osob, 15 % volilo možnost 200 000 – 500 000 osob a pouhé 3 % respondentů si myslela méně než 200 000 osob.

Otázky na sebe navazovaly, a aby nedošlo k ovlivňování respondentů, jsem volby možnosti nechala pro obě otázky úplně stejné a to i ve stejném pořadí. U otázky č. 15 volila pouze pětina respondentů dotazníkového šetření správnou odpověď, zatímco v případě otázky č. 16, kde jsem se dotazovala na rok 2015, už správně odpověděla více než polovina respondentů. Tento fakt bych přikládala tomu, že se téma migračních vln v roce 2015 velmi zmedializovalo a lidé tak mají větší povědomí o počtech migrantů žádajících o azyl ve státech EU.

Ačkoliv se tato problematika začala intenzivně řešit od roku 2015 napříč médii a širokou veřejností, informovanost obyvatel o počtech azylantů se zvýšila o pouhých 38 %. Na základě těchto výsledků lze konstatovat, že se hypotéza nepotvrdila.

HYPOTÉZA 2 *Předpokládám, že věřící lidé budou mít otevřenější přístup k přijímání migrantů než nevěřící lidé.*

➤ s hypotézou 2 souvisely otázky č. 4 a 17

U otázky č. 4 jsem se dotazovala na víru respondentů, podle výsledků bylo 40 % respondentů věřících, ať už praktikujících či nikoliv. U věřících lidí lze obecně očekávat vyšší míru solidarity, sounáležitosti a vůli pomoci. Z odpovědí u otázky č. 17, kde jsem se respondentů ptala na názor, jaké si myslí, že by měla EU zaujmout stanovisko k přijímání migrantů, vyplynulo, že 2,3 % věřících respondentů se ztotožňuje se stanoviskem přijímat všechny migranty, 44,3 % věřících by přijímala migranty mající nárok na azyl, 22,7 % věřících by přijímala na základě selekce, 22,7 % věřících by nepřijímala žádné migranty. 8 % nemá ve věci pevný názor. Z celkového počtu těch, kteří se prohlásili za věřící, by bylo 69,3 % pro to, aby EU za určitých podmínek migranty přijímala. Z celkového počtu nevěřících respondentů by souhlasilo 33 % se stanoviskem EU přijmout migranty za určitých podmínek.

Na základě těchto výsledků lze konstatovat, že se hypotéza potvrdila.

HYPOTÉZA 3 *Předpokládám, že většina respondentů získává informace pravidelně skrze ověřené informační zdroje.*

➤ s hypotézou 3 souvisely otázky č. 6, 7 a 8

U otázky č. 6 jsem zjišťovala, odkud čerpají respondenti nejčastěji informace k tématu migrační krize. Výrazně nejvíce respondentů čerpá dle výsledků dotazníkového šetření z internetových zdrojů (58,4 %) a dále pak z televize (14,9 %), u ostatních zdrojů odpovídali respondenti pouze v jednotkách procent. U otázky č. 7 respondenti odpovídali, jak často informace k tématu vyhledávají. V 87,3 % případech lidé vyhledávají informace pravidelně, tedy v intervalu denním, týdenním či měsíčním. 16,3 % respondentů se tomuto tématu vyhýbá nebo informace vyhledává pouze výjimečně. U otázky č. 8 jsem se dotazovala, zda si respondenti myslí, že média zkreslují informace týkající se migrační krize. Z výsledků vyplynulo, že 99 % respondentů, si myslí, že jsou informace předkládané médii částečně či zcela zkreslené.

Přestože většina respondentů vyhledává informace pravidelně, je zajímavé, že drtivá většina respondentů je přesvědčena, že média jim informace podávají zkreslené. Dokonce téměř jedna třetina respondentů označila informace v médiích za zcela zkreslené.

Na základě těchto výsledků lze konstatovat, že se hypotéza nepotvrdila.

7 Diskuze

Současná migrační krize je aktuální vyvíjející se problematikou, situace ovlivňuje nejen politické dění, ale i samotné občany. Proto jsem se rozhodla zpracovat praktickou část bakalářské práce formou anonymního dotazníkového šetření s cílem vytvořit si obrázek názorů veřejného mínění na různé aspekty pojící se s migrační krizí. Vzhledem k tomu, že je ČR součástí EU a aktuální migrační dění se jí tak týká, nebylo nutné shánět odpovědi respondentů napříč členskými státy, ačkoliv je teoretická část práce zaměřena na vývoj situace v EU jako celku.

V dotazníkovém šetření jsem zjišťovala kromě úvodních otázek (pohlaví, věk, nejvyšší dosažené vzdělání, víra) názor respondentů na současnou migrační krizi a to, jakým způsobem mají svůj názor podložen, dále jsem několik otázek věnovala informovanosti respondentů. Na základě těchto otázek jsem následně vyhodnotila hypotézu 3 *Předpokládám, že většina respondentů získává informace pravidelně skrze ověřené informační zdroje, která se mi ovšem nepotvrdila.* Také jsem zjišťovala, jaké důvody vidí respondenti za příchodem migrantů do EU, do jaké míry vnímají migrační vlny jako bezpečnostní hrozbu, zdravotní či společensko-kulturní riziko. Velmi mne zajímalo, zda se u respondentů zvýšily obavy z možných teroristických útoků na území naší republiky, přičemž jedna čtvrtina se vyjádřila tak, že se jejich obavy zvýšily na nejvyšší míru. Dále jsem se dotazovala na vlastní odhad respondentů na konkrétní počty osob, které zažádaly o azyl v roce 2014 a 2015 v EU. Z odpovědí jsem vyhodnotila svou hypotézu 1 *Předpokládám, že lidé mají reálnou představu o stavu migrace v EU, která se mi taktéž nepotvrdila.*

Dotazníkového šetření se účastnilo 221 osob, z čehož bylo 60 % žen a 40 % mužů s výraznou převahou u obou pohlaví ve věkové kategorii 19 – 30 let (58 % respondentů), druhá nejpočetnější kategorií byla ve věku 31 – 45 let (18 % respondentů). Nejvíce respondentů mělo nejvyšší dokončené vzdělání středoškolské s maturitou (45 %), to lze přikládat věkovému složení respondentů, 43 % respondentů mělo vysokoškolské vzdělání ať už prvního či vyššího stupně.

V dotazníkovém šetření mne zajímalo, jaký zastávají respondenti názor na stanovisko EU k přijímání migrantů. Nejvíce respondentů zastávalo názor *přijímat ty, kdo mají na azyl nárok* (38 %), dále pak *nepřijímat žádné migranty* (32 %), *přijímat jen některé na základě selekce* (20 %), *ve věci nemám pevný názor* (7 %) a všechny migranty by přijaly 3 % respondentů. Tyto výsledky jsou ovšem zajímavé v kontextu výsledů z hypotézy 3, kde vyplynulo, že 99 % respondentů, si myslí, že jsou informace předkládané médií částečně či zcela zkreslené. V otázce č. 5, kde odpovídali, na základě čeho mají svůj názor na migrační krizi podložen, odpověděla většina dotazovaných (43,4 %), že na informacích, které pravidelně sledují. Z otázky č.6 vyplývá, že 58,4 % respondentů získává informace z internetového zpravodajství, přičemž 99 % všech respondentů považuje tyto informace za zkreslené, jak vyplynulo z otázky č.8.

Zajímavé byly výsledky otázky č. 9, dotazující se respondentů na jejich názor, z jakého důvodu si myslí, že migranti přicházejí do EU nejčastěji (u této otázky mohli respondenti volit jednu a více možností, celkově tak procenta přesahují 100 %). 76 % respondentů udávalo jako hlavní důvod ekonomickou migraci, 40 % volilo bezpečnostní důvody, 19 % přikládalo migraci jiné důvody a 6 % považuje migraci za přirozený jev. Tyto výsledky jsou zajímavé vzhledem k tomu, že většina (87,3 %) respondentů mého šetření vyhledává informace o tématu migrační krize pravidelně skrze média, ovšem na základě studie Masarykovy univerzity z konce roku 2015 bylo zjištěno, že se žádný z příspěvků večerních zpráv nevěnoval příčinám krize jako hlavnímu tématu.²¹ Přičemž večerní zprávy jsou podle této studie jednoznačně hlavním zdrojem informací napříč všemi věkovými kategoriemi. Příčinám migrační krize se média věnovala ve zprávách týkajících se migrační krize do 30 % ve svých příspěvcích. Na základě těchto výsledků bych usuzovala, že důvody příchodu migrantů si lidé vytvářejí subjektivně.

Dále jsem zjišťovala, zda vnímají respondenti migrační vlny jako reálnou bezpečnostní hrozbu pro sebe jakožto obyvatele EU. 47 % respondentů odpovědělo na škále míry rizika *velké riziko*, tedy maximální možné riziko. Stejně tak u otázek,

²¹ Analýza mediálního pokrytí uprchlické krize, Masarykova univerzita, Fakulta sociálních studií

týkajících se možných zdravotních rizik a společensko-kulturních rizik pro obyvatele EU, volilo nejvíce respondentů možnost *velké riziko*.

Tyto obavy respondentů bych si vysvětlovala tím, že do Evropy jen v posledních dvou letech přišly téměř dva miliony migrantů, kteří zde požádali o azyl a pravděpodobně se zde velká část z nich natrvalo usídí. Formy nucené migrace, jako je u řady současných azylantů právě tento případ, vedou velmi často právě k trvalému přesídlení migrantů. (BARŠOVÁ, BARŠA, 2005) Vzhledem k tomu, že migranti přicházejí z úplně jiných společensko-kulturních prostředí a z velké části z muslimských zemí, se lidé obávají. Vzhledem k obrovským počtům migrantů, je jisté, že do Evropy nepřicházejí pouze vzdělaní a kvalifikovaní lidé v produktivním věku, kteří by se dobře uchytily na trhu práce a napomohli by tak naší ekonomice. Zcela jistě přicházejí i takoví lidé, kteří za sebou mají kriminální minulost a využili tak příležitosti nechat své problémy v zemi původu a vydat se za novým životem do Evropy.

Je ovšem zajímavé, že vzorek veřejného mínění, který představovali respondenti mého dotazníku, má tak velké obavy ze současných migračních vln, ačkoliv počet migrantů žádajících o azyl v ČR se nijak markantně nezvýšil od počátku migrační krize v porovnání s jinými unijními státy. Ti, kteří označili, že vnímají migrační vlny jako *velké riziko* možné bezpečnostní hrozby pro obyvatele EU, zároveň označili téměř v polovině případů, že se velmi obávají možných teroristických útoků a v otázce zda přijímat migranty žádající o azyl odpovědělo 57 % z nich, že by EU vůbec žádné migranty neměla přijímat. Tyto obavy lze přikládat i tomu, že ve večerních televizních zprávách je věnována největší pozornost dopadům migrační krize právě na ČR. Migranti jsou nejvíce prezentováni jako administrativní problém (v 50 % - 60 % případech), v druhé řadě jako objekt policejní činnosti (okolo 30 %), dále jako bezpečnostní hrozba (okolo 20 %) a jako příjemci pomoci (okolo 20 %), jak vyplývá z výzkumu Masarykovy univerzity.²²

Obavy z příchodu uprchlíků byly taktéž potvrzeny výzkumem agentury Stem, která se na konci roku 2015 dotazovala respondentů, zda mají strach z uprchlíků,

²² Analýza mediálního pokrytí uprchlické krize, Masarykova univerzita, Fakulta sociálních studií, 12/2015

kteří by dostali azyl v ČR.²³ 69 % osob odpovědělo, že strach spíše mají nebo určitě mají, 31 % respondentů volilo, že strach spíše nebo určitě nemají. Podle výzkumu Centra pro výzkum veřejného mínění, provedeného v březnu 2016, by 61 % respondentů nepřijímalo migranty vůbec a 81 % vnímá migranty jako ohrožení pro ČR.²⁴

Ve věci přijímání či nepřijímání uprchlíků jsem se věnovala v hypotéze 2 *Předpokládám, že věřící lidé budou mít otevřenější přístup k přijímání migrantů než nevěřící lidé.* Tato hypotéza se mi na základě dotazníkového šetření potvrdila. Z celkového počtu dotazovaných, kteří se prohlásili za věřící, bylo bezmála 70 % pro to, aby EU za určitých podmínek migranty přijímala. S pozitivním názorem k přijímání migrantů se taktéž ztotožňuje, uznávaný teolog, sociolog a profesor Univerzity Karlovy v Praze, Tomáš Halík. Ten vyjádřil v rozhovoru pro Českou televizi (4/2016) svou solidaritu s uprchlíky. Mimo jiné komentoval postoje české společnosti, která je dle jeho názoru příliš skeptická k migrační krizi. Podle Halíka je důležité dívat se na věci komplexně a nevyzdvíhat strach a nenávisť vůči lidem jiných kultur. Zároveň Halík věří v brzké racionální uvažování společnosti v otázce současné migrační krize. (HALÍK, 2016) K názorům Tomáše Halíka vydala ovšem hned druhý den po odvysílání pořadu Česká biskupská konference oficiální vyjádření²⁵, kde uvádí, že Tomáš Halík mluvil pouze sám za sebe a nikoliv za celou konferenci. Z tohoto prohlášení lze vyvozovat, že se Česká biskupská konference s jeho názory neztotožňuje. Porovnání těchto dvou odlišných postojů tedy vyvrací pravdivost hypotézy, kterou jsem stanovila. Věřící lidé mají odlišná stanoviska k přijímání migrantů.

Současná migrační krize je velmi dynamickou problematikou, ať už lidé souhlasí s přijímáním uprchlíků za určitých podmínek či nikoliv, je jisté, že Evropa v budoucích

²³ Strach z uprchlíků – odkud se vzal a s čím souvisí, agentura Stem, 11/2015

²⁴ Postoj české veřejnosti k přijímání uprchlíků, Centrum pro výzkum veřejného mínění, Sociologický ústav Akademie věd ČR, 4/2016

²⁵ Vyjádření dostupné zde: <http://www.cirkev.cz/cs/aktuality/160422sdeleni-tisk-strediska-cbke-dnes-vysilani-ct>

letech bude čelit migračním vlnám. Myslím, že u řady lidí vzbuzuje toto téma až přehnané vášně, které často vedou ke xenofobním stanoviskům. Takové jednání vzbuzuje u populace obavy, strach a životní nejistotu.

8 Závěr

Téma migrace se stalo zejména za poslední rok velmi probíraným napříč celou společností. Situace migračních vln v Evropě se stále vyvíjí a každým dnem může dojít k nějakému neočekávanému zlomu, který bude potřeba řešit.

V bakalářské práci jsem provedla analýzu problematiky migračních vln, zaměřila jsem se zejména na období posledních let vzhledem k vývoji situace v Evropě, potažmo ve státech EU. Přiblížila jsem situaci v zemích, odkud přicházejí migranti do EU v největším zastoupení. Uvedla jsem aktuální trasy a způsoby, jakými se do Evropy migranti dostávají. Dále jsem se věnovala bezpečnostním a jiným důležitým rizikům spojeným se současnou migrační krizí.

Cíle práce, které jsem si stanovila, jsem také splnila. Popsala jsem ucelený náhled na problematiku současných migračních vln po roce 2012, přičemž jsem se zaměřila na bezpečnostní rizika spojená s nárůstem migrace do států EU. Možná rizika jsem uvedla, ale je důležité mít na vědomí, že již samotné počty migrantů přicházejících do prostoru EU jsou velkým bezpečnostním rizikem. Na základě anonymního dotazníkového šetření jsem vyhodnotila názory veřejného mínění a vyvrátila či potvrdila předem stanovené hypotézy.

Seznam použité literatury

- BARŠOVÁ, Andrea.; BARŠA, Pavel. *Přistěhovalectví a liberální stát. Imigrační a integrační politiky v USA, západní Evropě a Česku*. Brno: Mezinárodní politologický ústav. 2005. ISBN: 80-210-3875-6.
- ČERNÝ, Karel. *Svět politického islámu*. Praha. Lidové Noviny. 2012. str. 442-444. ISBN: 978-80-7422-166-8
- Kolektiv autorů. *Slovník cizích slov*. Encyklopedický dům, spol. s. r. o. 1996. ISBN: 80-90-1647-8-1
- KROPÁČEK, Luboš. *Islám a Západ: historická paměť a současná krize*. Vyd. 1. Praha. Vyšehrad. 2002. Str. 137-146. ISBN: 80-7021-540-2
- KUNEŠOVÁ, H.; CIHELKOVÁ, E.; a kol. *Světová ekonomika nové jevy a perspektivy*. 2. dopl. a přeprac. vyd., Praha : Nakladatelství C.H. Beck. 2006. Str. 86. ISBN 80-7179-455-4

Internetové zdroje

- *Afgánistán: bezpečnostní situace – varování*. Ministerstvo zahraničních věcí České republiky B [online]. 2016. [cit. 30. 3. 2016]. Dostupné z: http://www.mzv.cz/jnp/cz/cestujeme/aktualni_doporuceni_a_varovani/afghan_istan_bezpecnostni_situace.html
- *Asylum Statistics*. Eurostat [online]. 4. 3. 2016. [cit. 15. 4. 2016]. ISSN 2443-8219. Dostupné z: http://ec.europa.eu/eurostat/statistics-explained/index.php/Asylum_statistics
- *Azyl, Dublinský systém*. Odbor azylové a migrační politiky. Ministerstvo vnitra České republiky B [online]. 29. 1. 2016. [cit. 30. 3. 2016]. Dostupné z: <http://www.mvcr.cz/clanek/dublinsky-system.aspx>
- *Azyl, migrace a integrace – terminologický slovník*. Ministerstvo vnitra České republiky A [online]. 2016. [cit. 13. 4. 2016]. Dostupné z: <http://www.mvcr.cz/clanek/terminologicky-slovník.aspx>

- COCKBURN, Patrick. *Refugee crisis: Where are all these people coming from and why?* Independent [online]. 7. 9. 2015. [cit. 3. 4. 2016]. Dostupné z: <http://www.independent.co.uk/news/world/refugee-crisis-where-are-all-these-people-coming-from-and-why-10490425.html>
- *Cologne attacks: first arrest over New Year's Eve sex assaults.* The Guardian. [online]. 18. 1. 2016 [cit. 20. 4. 2016]. Dostupné z: <http://www.theguardian.com/world/2016/jan/18/cologne-attacks-algerian-asylum-seeker-arrested-new-years-eve-assaults>
- *Compilation of Available Data and Information, Mixed Migration Flows in the Mediterranean and Beyond.* International Organization for Migration [online]. 2016. [cit. 4. 5. 2016]. Dostupné z: http://doe.iom.int/docs/Q1%202016%20Flows%20Overview_final.pdf
- *Definition of Civil War.* Collins B [online]. 2016. [cit. 13. 4. 2016]. Dostupné z: <http://www.collinsdictionary.com/dictionary/english/civil-war>
- *Economic Migrant.* Collins C [online]. 2016. [cit. 13. 4. 2016]. Dostupné z: <http://www.collinsdictionary.com/dictionary/english/economic-migrant>
- *EU v roce 2015, Souhrnná zpráva o činnosti Evropské unie.* Evropská komise A [online]. 1. 2. 2016. [cit. 26. 2. 2016]. ISBN 978-92-79-54814-7. Dostupné z: <http://publications.europa.eu/cs/web/general-report/>
- EUROPEAN COMMISSION A, *Fact Sheet, Implementing the EU-Turkey Agreement – Questions and Answers.* 20. 4. 2016 [cit. 20. 4. 2016]. Dostupné z: http://europa.eu/rapid/press-release_MEMO-16-1494_en.htm
- EUROPEAN COMMISSION B, *Migration: Progress on priority actions and call for urgent action.* 10. 2. 2016 [cit. 20. 4. 2016]. Dostupné z: http://ec.europa.eu/news/2016/02/20160210_en.htm
- EUROPEAN COMMISSION C, *Fight against terrorist financing and adoption of Schengen Evaluation Report on Greece.* 2. 2. 2016 [cit. 20. 4. 2016]. Dostupné z: http://ec.europa.eu/news/2016/02/20160202_en.htm
- FRONTEX A. *Risk Analysis for 2016.* European Agency for the Management of Operational Cooperation at the External Borders of the Member States of the

European Union [online]. 2016. [cit. 6. 4. 2016]. ISBN 978-92-95205-46-8.

Dostupné z:

http://frontex.europa.eu/assets/Publications/Risk_Analysis/Annula_Risk_Analysis_2016.pdf

- FRONTEX A. *Western Balkans Annual Risk Analysis 2015*. European Agency for the Management of Operational Cooperation at the External Borders of the Member States of the European Union [online]. 2015. [cit. 30. 3. 2016]. ISBN 978-92-95205-27-7. Dostupné z:
http://frontex.europa.eu/assets/Publications/Risk_Analysis/WB_ARA_2015.pdf
- FRONTEX B. *Migratory routs map*. European Agency for the Management of Operational Cooperation at the External Borders of the Member States of the European Union [online]. 6. 4. 2016. [cit. 23. 4. 2016]. Dostupné z:
<http://frontex.europa.eu/trends-and-routes/migratory-routes-map/>
- FRONTEX B. *Risk Analysis for 2015*. European Agency for the Management of Operational Cooperation at the External Borders of the Member States of the European Union [online]. 2015. [cit. 6. 4. 2016]. ISBN 978-92-95205-19-2. Dostupné z:
http://frontex.europa.eu/assets/Publications/Risk_Analysis/Annual_Risk_Analysis_2015.pdf
- GOTEV, Georgi. *EU countries advised to prepare for health threats from refugees*. *Euractiv.com* [online]. 8. 1. 2016. [cit. 18. 3. 2016]. Dostupné z:
<http://www.euractiv.com/section/justice-home-affairs/news/eu-countries-advised-to-prepare-for-health-threats-from-refugees/>
- *International Migration 2015*, United Nations Department of Economic and Social Affairs Population Division [online]. 2016. [cit. 6. 4. 2016]. ISBN 978-92-1-151545-9. Dostupné z:
<http://www.un.org/en/development/desa/population/migration/publications/wallchart/docs/MigrationWallChart2015.pdf>
- *Irák: bezpečnostní situace – varování*. Ministerstvo zahraničních věcí České republiky A [online]. 2016. [cit. 30. 3. 2016]. Dostupné z:

http://www.mzv.cz/jnp/cz/encyklopedie_statu/blizky_vychod/irak/cestovani/other.html

- *Learning to live together, Migrant/ Migration*. UNESCO B [online]. 2016. [cit. 13. 4. 2016]. Dostupné z: <http://www.unesco.org/new/en/social-and-human-sciences/themes/international-migration/glossary/migrant/>
- *Learning to live together, Refugee*. UNESCO A [online]. 2016. [cit. 13. 4. 2016]. Dostupné z: <http://www.unesco.org/new/en/social-and-human-sciences/themes/international-migration/glossary/refugee/>
- *Migrant Crisis*. Collins A [online]. 2016. [cit. 13. 4. 2016]. Dostupné z: <http://www.collinsdictionary.com/submission/16432/Migrant%20Crisis>
- MUUS, Philip. *The economic and social aspects of migration*. Brusel. Conference jointly organised by The European Commission and the OECD. [online]. 21. – 22. 1. 2003 [cit. 14. 3. 2016]. Dostupné z: <http://www.oecd.org/migration/mig/15579866.pdf>
- *OECD, Migration Policy Debate*. The Organisation for Economic Co-operation and Development: N°8 November 2015 [online]. 2015 [cit. 18. 3. 2016]. Dostupné z: <https://www.oecd.org/migration/How-will-the-refugee-surge-affect-the-European-economy.pdf>
- *Paris attacks: French terrorist named as vigils held around world – as it happened*. The Guardian. [online]. 15. 11. 2015 [cit. 22. 4. 2016]. Dostupné z: <http://www.theguardian.com/world/live/2015/nov/14/paris-terror-attacks-live-news-updates-isis-france#block-56480d18e4b0ced428cb29d1>
- *Profily syrských uprchlíků a jejich migrační strategie*. První dotazníková šetření. Evropské hodnoty [online]. 1. 2. 2016. [cit. 7. 4. 2016]. Dostupné z: <http://www.evropskehodnoty.cz/wp-content/uploads/2016/02/Profily-syrsk%C3%BDch-uprchlk%C5%AF-a-jejich-migra%C4%8Dn%C3%AD-strategie.pdf>
- Provera, Mark. *The Criminalization of Irregular Migration in the European Union*. CEPS. [online]. 11. 2. 2015 [cit. 1. 5. 2016]. ISBN: 978-94-6138-445-4.

Dostupné z: <http://www.ceps.eu/publications/criminalisation-irregular-migration-european-union>

- R.J.E.. *Why more migrants are coming to Europe as winter approaches*. The Economist [online]. 12. 11. 2015. [cit. 20. 2. 2016]. Dostupné z: <http://www.economist.com/blogs/economist-explains/2015/11/economist-explains-8>
- *Refugee Population by Country or Territory of Origin*. The World Bank Group [online]. 2016. [cit. 17. 1. 2016]. Dostupné z: <http://data.worldbank.org/indicator/SM.POP.REFG.OR>
- RODGERS, L.; GRITTEN D.; OFFER J.; and ASARE P. *Syria: The truth story of the conflict*. The BBC A [online]. 9.10. 2015. [cit. 15. 3. 2016]. Dostupné z: <http://www.bbc.com/news/world-middle-east-26116868>
- *Sdělení komise evropského parlamentu, radě, evropskému hospodářskému a sociálnímu výboru a výboru regionů, Evropský program pro migraci*. Evropská komise. [online]. 13. 5. 2015. [cit. 6. 4. 2016]. Dostupné z: http://ec.europa.eu/dgs/home-affairs/what-we-do/policies/european-agenda-migration/background-information/docs/communication_on_the_european_agenda_on_migration_cs.pdf
- *Senioři a politika stárnutí*. Ministerstvo práce a sociálních věcí [online]. 4. 11. 2015. [cit. 12. 4. 2016]. Dostupné z: <http://www.mpsv.cz/cs/2856>
- *Taliban, Political and religious faction, Afghanistan*. Britannica [online]. 8. 5. 2015. [cit. 10. 1. 2016]. Dostupné z: <http://www.britannica.com/topic/Taliban>
- *Týdeník: Brusel zasáhly teroristické útoky*. Evropská komise B [online]. 4. 4. 2016. [cit. 22. 4. 2016]. Dostupné z: http://ec.europa.eu/ceskarepublika/news/newsletter/160329_tydenik_cs.htm
- UNHCR A. *Asylum Trends 2014, Levels and Trends in Industrialized Countries*. United Nations High Commissioner for Refugees, [online]. 26. 3. 2015. [cit. 15. 1. 2016]. Dostupné z: <http://www.unhcr.org/551128679.html>

- UNHCR A. *EUROPE: Syrian Asylum Applications*. United Nations High Commissioner for Refugees [online]. 2016. [cit. 8. 4. 2016]. Dostupné z: <http://data.unhcr.org/syrianrefugees/asylum.php>
- UNHCR B. *Global Trends Forced Displacement in 2014*. United Nations High Commissioner for Refugees [online]. 18. 6. 2015. [cit. 20. 1. 2016]. Dostupné z: <http://www.unhcr.org/556725e69.html>
- UNHCR B. *Refugees/ Migrants Emergency Response – Mediterranean*. United Nations High Commissioner for Refugees [online]. 17. 4. 2016. [cit. 22. 4. 2016]. Dostupné z: <http://data.unhcr.org/mediterranean/regional.php>
- UNHCR C. *Syria Regional Refugee Response*. United Nations High Commissioner for Refugees [online]. 19. 4. 2016. [cit. 22. 4. 2016]. <http://data.unhcr.org/syrianrefugees/regional.php>
- UNHCR. *Ensuring Protection for People of Concern, Global Report*. United Nations High Commissioner for Refugees [online]. 2014. [cit. 1. 3. 2016]. Dostupné z: <http://www.unhcr.org/5575a786b.html>
- *Who are Taliban? The BBC B* [online]. 29.9. 2015. [cit. 20. 2. 2016]. Dostupné z: <http://www.bbc.com/news/world-south-asia-11451718>
- *World Report 2015: Eritrea, Events of 2014*. HUMAN RIGHTS WATCH A [online]. 2016 [cit. 30. 3. 2016]. Dostupné z: <https://www.hrw.org/world-report/2015/country-chapters/eritrea>
- *World Report 2015: Serbia, Events of 2014*. HUMAN RIGHTS WATCH B [online]. 2016 [cit. 30. 3. 2016]. Dostupné z: <https://www.hrw.org/world-report/2015/country-chapters/serbia>
- *Základní přehled humanitární pomoci*. Ministerstvo zahraničních věcí České republiky [online]. 21. 5. 2010 [cit. 12. 4. 2016]. Dostupné z: http://www.mzv.cz/jnp/cz/zahranicni_vztahy/rozvojova_spoluprace/humanitarni_pomoc/prirucka_WFP_pro_nevladni_organizace/zakladni_prehled_humanitarni_pomoci.html

Jiné zdroje

- BUCHTÍK, Martin, PILECKÁ Jarmila. *Postoj české veřejnosti k přijímání uprchlíků. Centrum pro výzkum veřejného mínění, březen 2016.* Sociologický ústav Akademie věd ČR, v.v.i. [online]. 22. 4. 2016. [cit. 1. 5. 2016]. Dostupné z: http://cvvm.soc.cas.cz/media/com_form2content/documents/c1/a7549/f3/pm160422a.pdf
- HALÍK, Tomáš. *Interview ČT24 – Tomáš Halík, teolog a filozof, držitel Templetonovy ceny.* Česká televize [online]. 22. 4. 2016. [cit. 1. 5. 2016]. Dostupné z: <http://www.ceskatelevize.cz/porady/10095426857-interview-ct24/216411058040422/>
- Stem. *Strach z uprchlíků – odkud se vzal a s čím souvisí.* Informace z výzkumu Stem trendy 9/2015. [online]. 6. 11. 2015. [cit. 1. 5. 2016]. Dostupné z: https://www.stem.cz/wp-content/uploads/2015/12/3084_1831.pdf
- TKACZYK, Michal, Pavel POSPĚCH a Jakub MACEK. *Analýza mediálního pokrytí uprchlické krize (výzkumná zpráva).* Brno. Masarykova univerzita. Fakulta sociálních studií. 14. 12. 2015. doi:10.13140/RG.2.1.4957.5764
- ZUBINOVÁ, Lucie. *Islámský stát jako hrozba pro bezpečnost Evropské unie.* Kladno. České vysoké učení technické v Praze. Fakulta biomedicínského inženýrství. 22. 5. 2015. Bakalářská práce. Vedoucí práce PhDr. Václav Adámek

Seznam symbolů a zkratek

AIDS – syndrom získané poruchy imunity (Acquired Immune Deficiency Syndrome)

ČR – Česká republika

EU – Evropská unie (European Union)

Frontex – Evropská agentura pro řízení operativní spolupráce na vnějších hranicích členských států EU

HDP – hrubý domácí produkt

HIV – virus lidské imunitní nedostatečnosti (human immunodeficiency virus)

IS – Islámský stát

OSN – Organizace spojených národů

UNHCR – United Nations High Commissioner for Refugees (Úřad vysokého komisaře pro uprchlíky Organizace spojených národů)

USA – Spojené státy americké (United States of America)

Seznam obrázků

Obrázek 1 - Nárůst mezinárodní migrace v letech 2010-2014.....	8
Obrázek 2 - Přehled migračních cest v roce 2015	22
Obrázek 3 – Grafické znázornění pohlaví respondentů	34
Obrázek 4 - Grafické znázornění věkového zastoupení respondentů	35
Obrázek 5 - Grafické znázornění nejvyššího dosaženého vzdělání respondentů .	36
Obrázek 6 – Grafické znázornění víry respondentů	37
Obrázek 7 - Grafické znázornění názor respondentů na současnou migrační krizi	39
Obrázek 8 - Grafické znázornění nejčastějšího zdroje informací respondentů	40
Obrázek 9 – Grafické znázornění frekvence vyhledávání informací respondentů	41
Obrázek 10 – Grafické znázornění názoru respondentů na důvěryhodnost informací sdělovaných médii k tématu migrační krize	42
Obrázek 11 - Grafické znázornění názorů respondentů nejčastějšího důvodu příchodu migrantů do EU.....	43
Obrázek 12 – Grafické znázornění názoru respondentů na míru bezpečnostních hrozeb hrozících EU ve spojitosti s migračními vlnami.....	44
Obrázek 13 – Grafické znázornění názoru respondentů na míru zdravotních rizik hrozících EU ve spojitosti s migračními vlnami.....	45
Obrázek 14 – Grafické znázornění názoru respondentů na míru možných společensko-kulturních rizik hrozících EU ve spojitosti se začleňování migrantů.....	46
Obrázek 15 – Grafické znázornění vývoje obav respondentů z možných teroristických útoků v ČR ve spojitosti se zvýšeným počtem migrantů v EU	47
Obrázek 16 – Grafické znázornění osobní zkušenosti respondentů	48
Obrázek 17 – Grafické znázornění odhadu respondentů k počtu migrantů pro rok 2014	49
Obrázek 18 - Grafické znázornění odhadu respondentů k počtu migrantů pro rok 2015	50
Obrázek 19 – Grafické znázornění názoru respondentů k správnému stanovisku EU.....	51

Seznam tabulek

Tabulka 1 – Pohlaví respondentů	34
Tabulka 2 – Věk respondentů.....	35
Tabulka 3 – Nejvyšší dosažené vzdělání respondentů	36
Tabulka 4 – Víra respondentů	37
Tabulka 5 – Názor respondentů na současnou migrační krizi.....	38
Tabulka 6 – Nejčastější zdroje informací respondentů	40
Tabulka 7 – Frekvence vyhledávání informací respondentů	41
Tabulka 8 – Názor respondentů na důvěryhodnost informací sdělovaných médii k tématu migrační krize	42
Tabulka 9 - Názor respondentů na nejčastější důvod příchodu migrantů do EU .	43
Tabulka 10 - Názor respondentů na míru bezpečnostních hrozeb hrozících EU ve spojitosti s migračními vlnami	44
Tabulka 11 - Názor respondentů na míru zdravotních rizik hrozících EU ve spojitosti s migračními vlnami	45
Tabulka 12 - Názor respondentů na míru možných společensko-kulturních rizik hrozících EU ve spojitosti se začleňování migrantů	46
Tabulka 13 – Vývoj obav respondentů z možných teroristických útoků v ČR ve spojitosti se zvýšeným počtem migrantů v EU	47
Tabulka 14 – Osobní zkušenost respondentů	48
Tabulka 15 – Odhad respondentů k počtu migrantů pro rok 2014	49
Tabulka 16 - Odhad respondentů k počtu migrantů pro rok 2015	50
Tabulka 17 – Názor respondentů k správnému stanovisku EU.....	51

Seznam příloh

Příloha 1 – Dotazník k praktické části bakalářské práce	1
Příloha 2 – Počty neunijních žadatelů o azyl v jednotlivých státech EU (srovnání roku 2014 a 2015)	4
Příloha 3 – Vývoj počtu neunijních žadatelů o azyl v EU (2005-2015)	5
Příloha 4 - Procentuální zastoupení syrských žadatelů o azyl v jednotlivých zemích Evropy (duben 2011 - únor 2016).....	6
Příloha 6 – Země původu neunijních žadatelů o azyl v EU (srovnání roku 2014 a 2015)	7
Příloha 8 – Porovnání procentuálního zastoupení žen mezi mezinárodními migranty v hlavních cílových destinacích (srovnání roku 2000 a 2015)	8
Příloha 9 – Porovnání procentuálního věkového zastoupení mezinárodních migrantů v hlavních cílových destinacích (srovnání roku 2000 a 2015).....	8
Příloha 10 – Srovnání současných migračních trendů s predikcemi do následujících dekád v hlavních cílových destinacích	9
Příloha 11 – Srovnání počtů detekcí ilegálních pokusů o překročení unijní hranice v roce 2014 s rokem 2013.....	10

Přílohy

Příloha 1 – Dotazník k praktické části bakalářské práce

1. Pohlaví

- Žena
- Muž

2. Věk

- 18 a méně
- 19 – 30
- 31 – 45
- 46 – 60
- 61 a více

3. Nejvyšší dosažené vzdělání

- Základní
- Středoškolské bez maturity
- Středoškolské s maturitou
- Vysokoškolské 1. stupně (Bc.) nebo vyšší odborné vzdělání
- Vysokoškolské vyššího stupně (např. Mgr., PhD.)

4. Jste věřící?

- Ano, jsem praktikující věřící
- Ano, ale nehlásím se k žádné konkrétní církvi či náboženské organizaci
- Ne

Následující otázky se budou týkat tématu současné migrační krize.

5. Pokud máte na současnou migrační krizi nějaký názor, na čem je podle vás podložen?

- Na mých pocitech
- Na mých obecných postojích
- Na informacích o tématu, které pravidelně sleduji
- Na osobní zkušenosti
- Nemám žádný pevný názor na tuto problematiku
- Žádná z možností

6. Odkud čerpáte nejčastěji informace, týkající se současné migrace?

- Internetové zpravodajství (DVTV, idnes, ihned, ..)
- Sociální sítě
- Noviny a jiné tiskoviny
- Rádio
- Televize
- Známí, přátelé, rodina
- V rámci studia či zaměstnání
- Jiné zdroje

7. Jak často tyto informace vyhledáváte?

- Každý den
- Vícekrát týdně
- Jedenkrát týdně
- Vícekrát měsíčně
- Výjimečně
- Tomuto tématu se vyhýbám

8. Myslíte, že média zkreslují informace týkající se migrační krize?

- Zkreslují zcela
- Zkreslují částečně
- Nezkreslují vůbec

9. Z jakých důvodů podle vás přichází migranti do Evropské unie nejčastěji? /vyberte/

- Přirozená migrace
- Ekonomická migrace
- Migrace z důvodu osobní bezpečnosti
- Jiný důvod

10. Do jaké míry vnímáte současné migrační vlny jako reálnou hrozbu pro bezpečnost obyvatel Evropské unie?

- Velké riziko
- Značné riziko
- Střední riziko
- Spíše malé riziko
- Žádné riziko

11. Jak velké zdravotní riziko podle vás představují současné migrační vlny pro obyvatele Evropské unie? (zvýšená nákaza nemocemi, výskyt nových onemocnění, epidemie, atd..)

- Velké riziko
- Značné riziko
- Střední riziko
- Spíše malé riziko
- Žádné riziko

12. Do jaké míry vnímáte začleňování migrantů do evropského kulturního prostředí jako možné společensko-kulturní riziko?

- Velké riziko
- Značné riziko
- Střední riziko
- Spíše malé riziko
- Žádné riziko

13. Zvýšily se Vaše obavy z možných teroristických útoků v ČR v souvislosti se zvýšeným počtem migrantů přicházejících do Evropské unie?

- Ano, velmi
- Ano, značně
- Středně
- Spíše ne
- Ne, vůbec

14. Měl/a jste někdy možnost hovořit s uprchlíkem žádajícím o azyl v Evropské unii?

- Ano
- Ne

15. Kolik si myslíte, že žádalo migrantů o azyl v Evropské unii v roce 2014?

- 200,000 a méně
- 200,000 – 500,000
- 500,000 – 700,000
- 700,000 a více

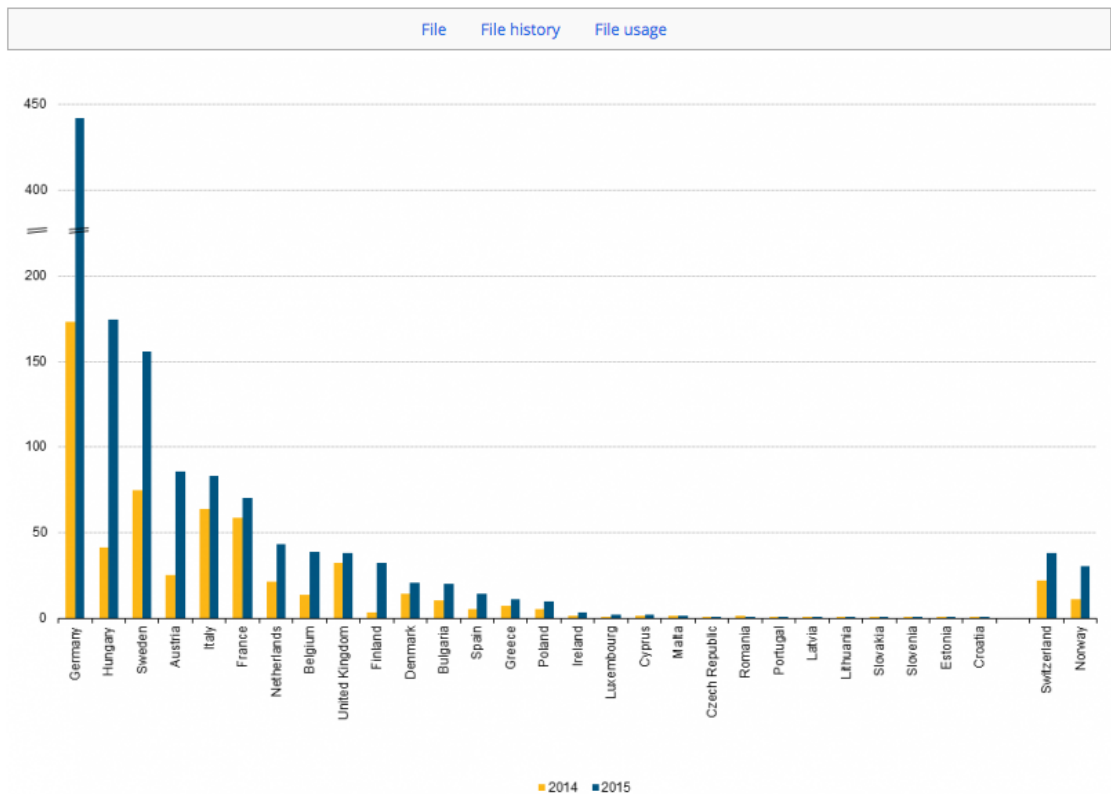
16. Kolik si myslíte, že žádalo migrantů o azyl v Evropské unii v roce 2015?

- 200,000 a méně
- 200,000 – 500,000
- 500,000 – 700,000
- 700,000 a více

17. Evropská unie by dle vašeho názoru měla zaujmou k migrantům toto jednotné stanovisko /vyberte/

- Přijímat všechny migranty
- Přijímat jen některé na základě selekce
- Přijímat ty, kdo mají na azyl nárok
- Nepřijímat žádné migranty
- V této věci nemám pevný názor

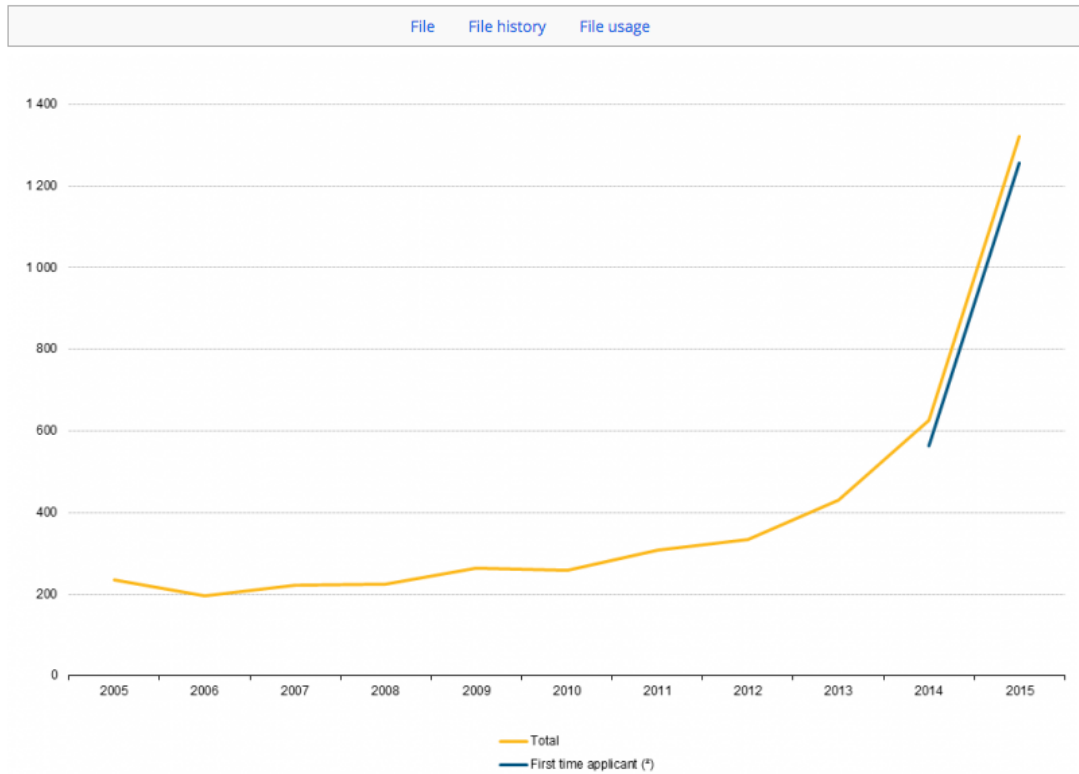
File: Number of (non-EU) asylum seekers in the EU and EFTA Member States, 2014 and 2015 (thousands of first time applicants) YB16.png



Příloha 2 – Počty neunijních žadatelů o azyl v jednotlivých státech EU (srovnání roku 2014 a 2015)

Dostupné z: http://ec.europa.eu/eurostat/statistics-explained/index.php/Asylum_statistics

File:Asylum applications (non-EU) in the EU-28 Member States, 2005-15 (¹) (thousands) YB16.png



Příloha 3 – Vývoj počtu neunijních žadatelů o azyl v EU (2005-2015)

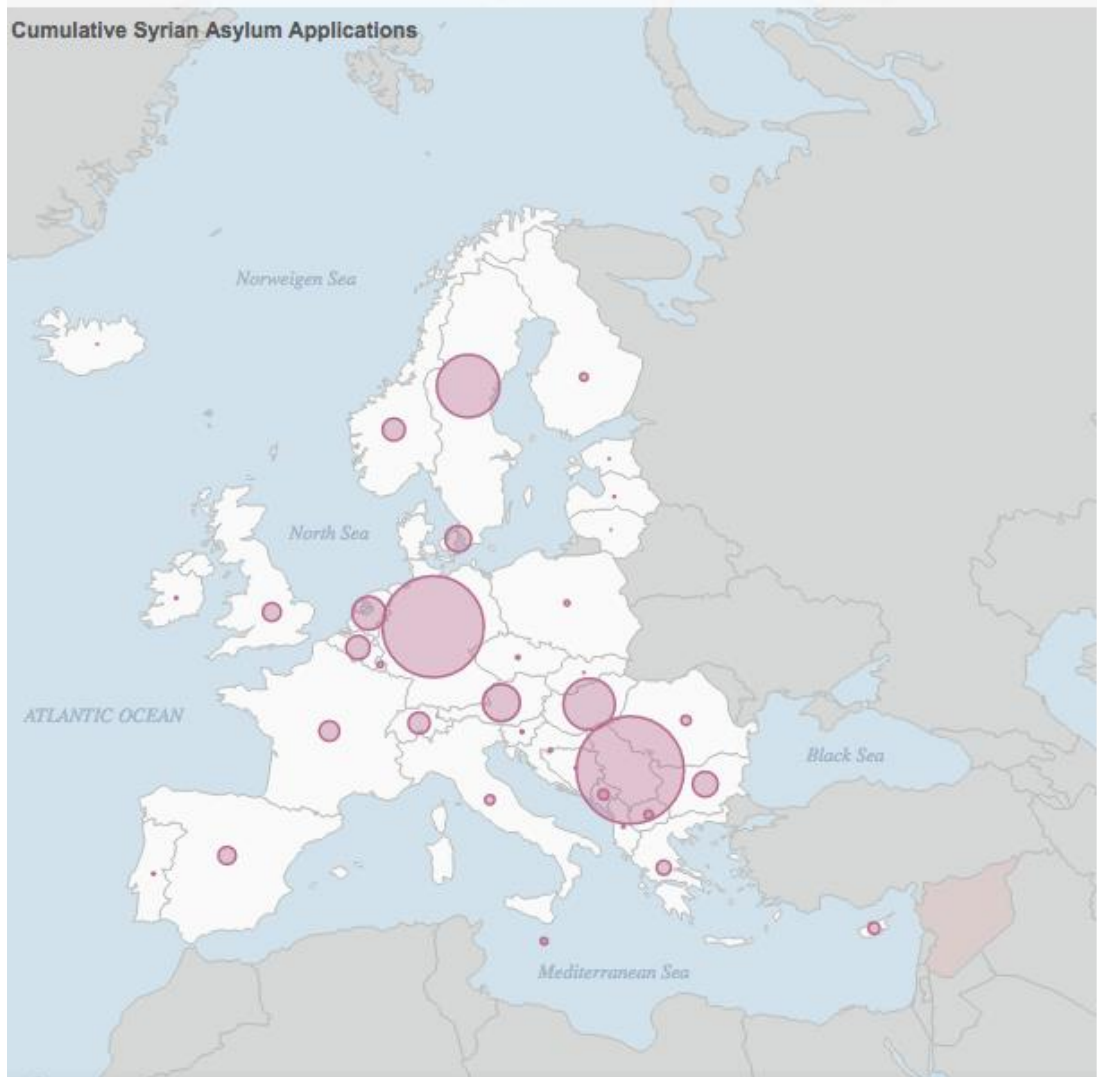
Dostupné z: http://ec.europa.eu/eurostat/statistics-explained/index.php/Asylum_statistics

EUROPE: Syrian Asylum Applications

From Apr 2011 to Feb 2016

Click here to toggle between views 

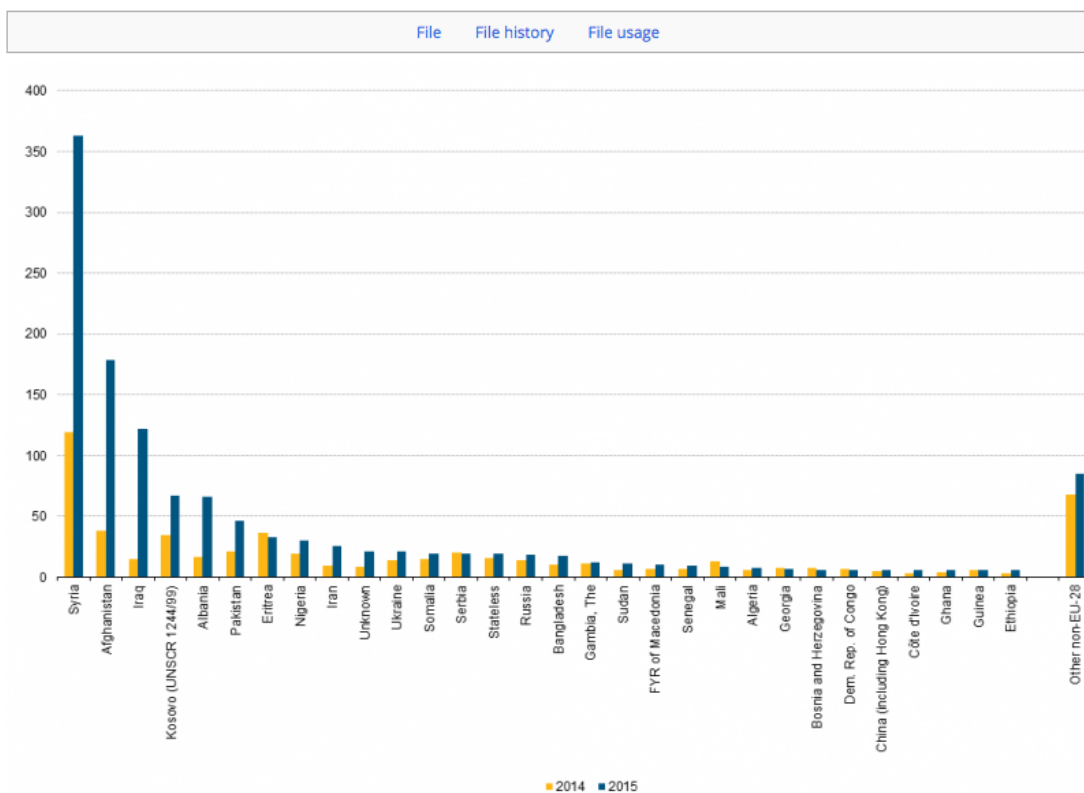
Cumulative Syrian Asylum Applications



Příloha 4 - Procentuální zastoupení syrských žadatelů o azyl v jednotlivých zemích Evropy (duben 2011 - únor 2016)

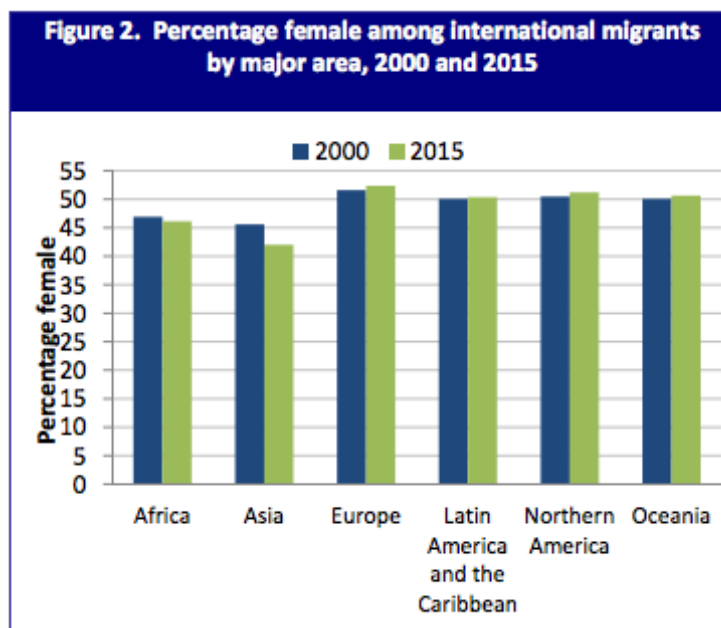
(Dostupné z: <http://data.unhcr.org/syrianrefugees/asylum.php>)

File: Countries of origin of (non-EU) asylum seekers in the EU-28 Member States, 2014 and 2015 (thousands of first time applicants) YB16.png



Příloha 5 – Země původu neunjinných žadatelů o azyl v EU (srovnání roku 2014 a 2015)

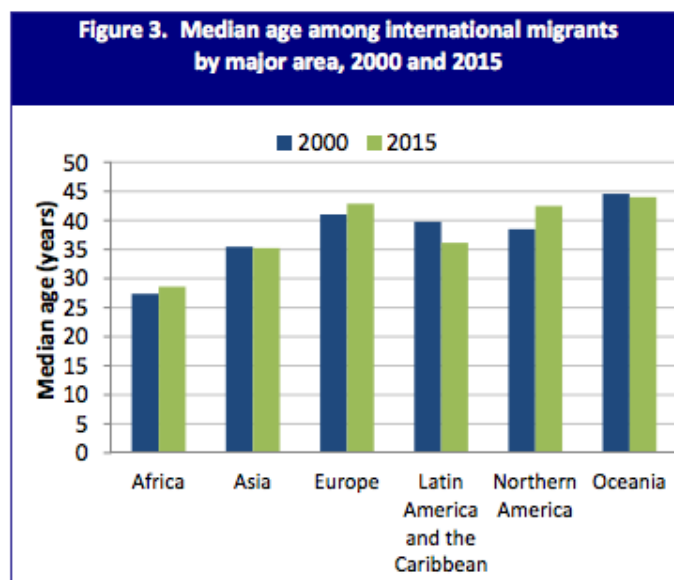
Dostupné z: http://ec.europa.eu/eurostat/statistics-explained/index.php/Asylum_statistics



Příloha 6 – Porovnání procentuálního zastoupení žen mezi mezinárodními migranty v hlavních cílových destinacích (srovnání roku 2000 a 2015)

Dostupné z:

<http://www.un.org/en/development/desa/population/migration/publications/populationfacts/docs/MigrationPopFacts20154.pdf>

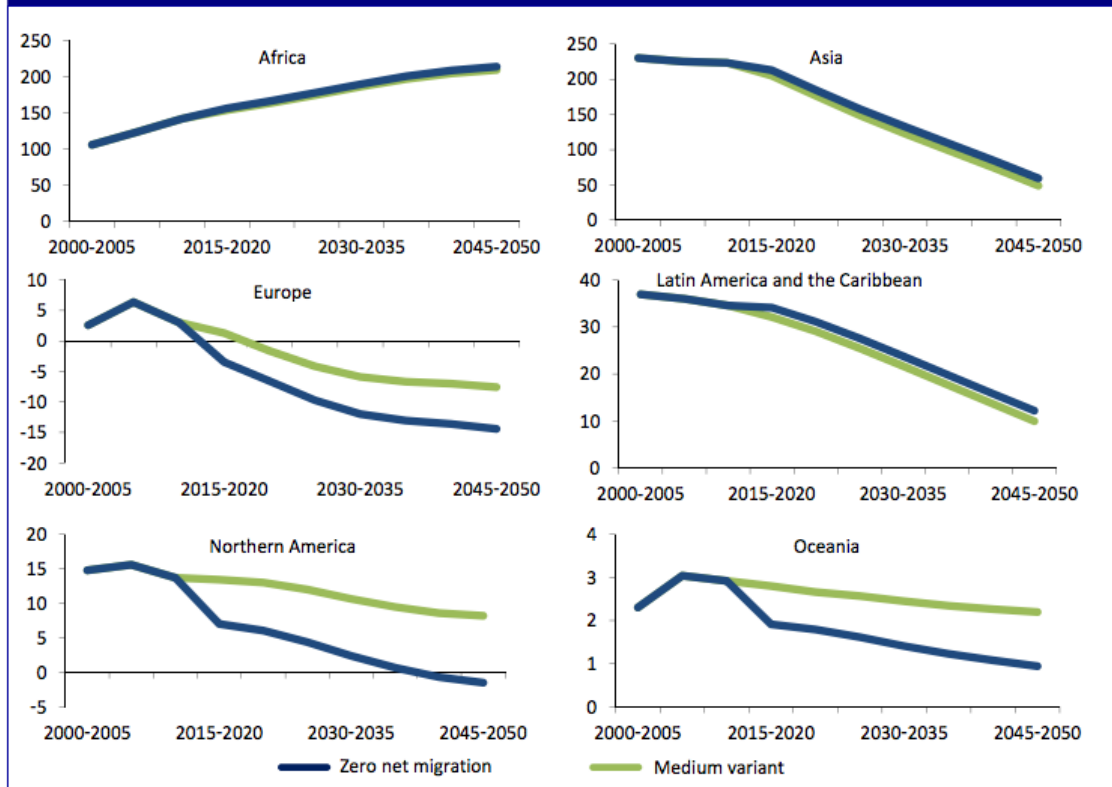


Příloha 7 – Porovnání procentuálního věkového zastoupení mezinárodních migrantů v hlavních cílových destinacích (srovnání roku 2000 a 2015)

Dostupné z:

<http://www.un.org/en/development/desa/population/migration/publications/populationfacts/docs/MigrationPopFacts20154.pdf>

Figure 5. Actual and projected change in total population during five-year time periods by major area, from 2000 to 2050, with and without international migration starting in 2015 (in thousands)

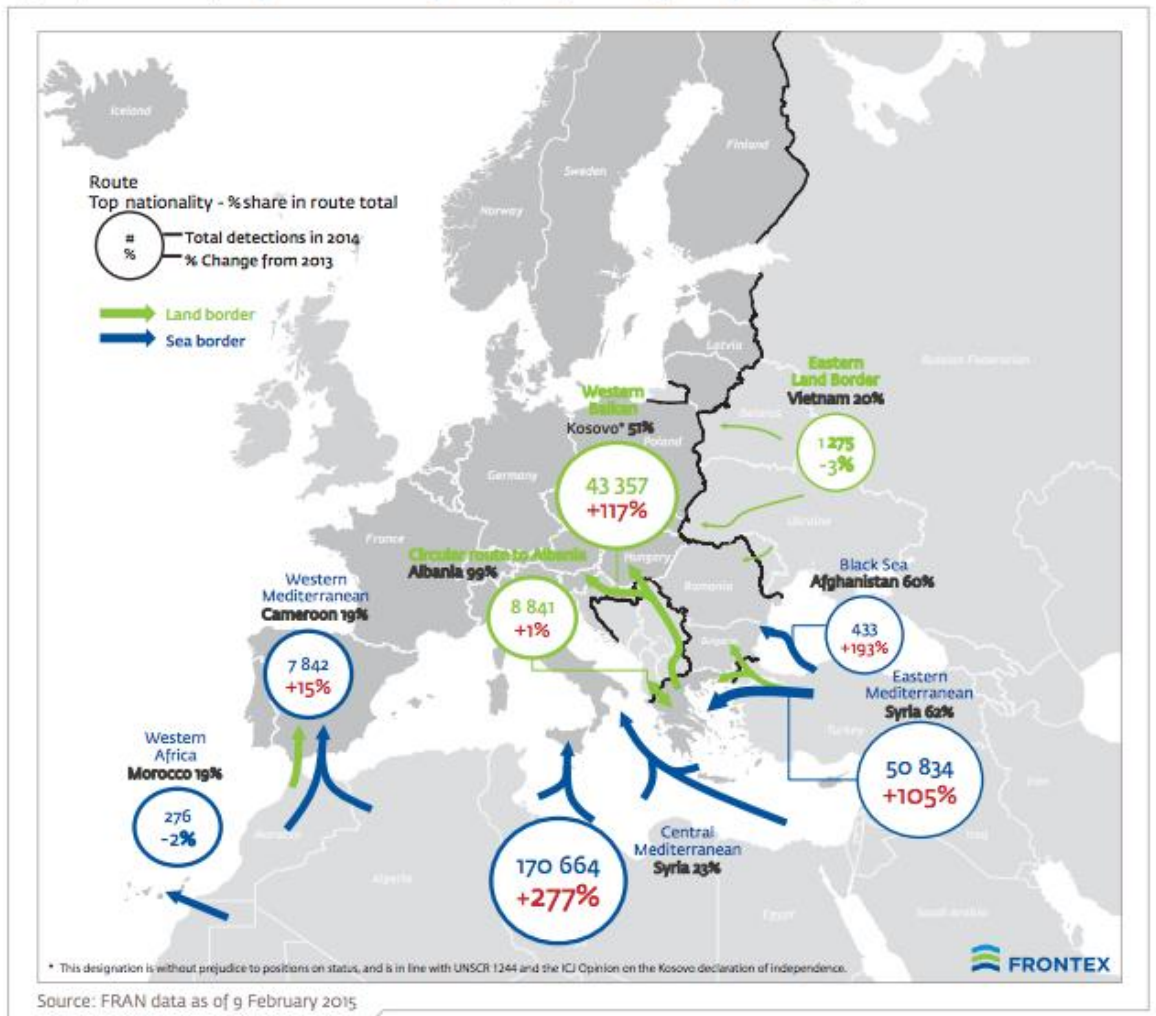


Příloha 8 – Srovnání současných migračních trendů s predikcemi do následujících dekád v hlavních cílových destinacích

Dostupné z:

<http://www.un.org/en/development/desa/population/migration/publications/populationfacts/docs/MigrationPopFacts20154.pdf>

Figure 4. Detections of illegal border-crossing in 2014 with percentage change on 2013, by route



Příloha 9 – Srovnání počtů detekcí ilegálních pokusů o překročení unijní hranice v roce 2014 s rokem 2013

Dostupné z:

http://frontex.europa.eu/assets/Publications/Risk_Analysis/Annual_Risk_Analysis_2015.pdf

