

## MĚSTO MEZI ŘEKAMI AUTORSKÁ ZPRÁVA

Řeky ve Velkém Meziříčí jsou zapomenuty. Staly se kulisou, na kterou si obyvatelé zvykli, a nevnímají ji. Položila jsem si otázku, jak se stalo, že řeky, které upoutaly člověka na tomto místě, ztratily svoji působivost? A jakou roli má řeka v současnosti?

Moje přemýšlení postupuje od dojmu z konkrétního místa přes nadhled filosofie a abstrakce zpět k místu. Tato práce je o poznávání soužití člověka s řekou. A o navrhování současného prostředí, které toto poznávání interpretuje.

### V HISTORII

Soužití města a řeky v historii je srozumitelné. Slovy paní Ripperové se voda každodenně používala pro pití, mytí, praní. Řeky chránily město proti nepřítelům. Blízkost vody byla nezbytná pro hašení častých požárů. Obživa obyvatel byla s vodou úzce provázána. Využívalo ji mnoho řemesel. Mlýny, valchy, koželužny.

### DNES

V současném životě jsou řeky oblíbeným rekreačním fenoménem. Zelená údolí za městem jsou často plná cyklistů a běžců. Obyvatelé sem rádi chodí odpočívat od každodenních starostí. K tomuto tématu se vyjadřuje kniha Druhá příroda. *„Odkud se bere přitažlivost přírody, není-li vedena zájmem, jenž spočívá v uspokojení více či méně důležitých základních potřeb? Příroda ztělesňuje, činí zjevným cosi, co přesahuje horizont každodenních lidských záměrů a cílů. Jinými slovy, příroda nabízí nám lidem možnost setkat se se znamením „hluboké časovosti“, se znaky odkazujícími k věčnosti.“*<sup>1</sup>

Působení řeky jako přírodního živlu je pozitivní. Je součástí světa, který existuje bez našeho přičinění. Ukotvuje nás v čase a v konkrétním místě. Ve městě se na první pohled jeho čitelnost ztrácí. Nepovažuji současný obraz soužití člověka s řekou ve městě za jakousi poruchu, nýbrž za přirozený stav věcí. Jsme součástí prostředí, které stavíme i zanedbáváme. Srozumitelnou roli člověka v přírodním řádu zakryla všední témata.

Zdeněk Kratochvíl píše, *„S naším evropským lidstvím se cosi stalo. Mimo jiné také to, že jsme si zakryli přirozenost, svoji i ostatní. Přirozený svět je pro nás už krajně obtížným filosofickým problémem.“* *Zasutí smyslu pro fysis nemluví ani tak o nějaké schválnosti. Smysl pro fysis se nám jaksi tak zasouvá, když příliš dlouho neděláme nic jiného, než že sledujeme své všední starosti a obstarávání. Řečeno s Platónem a Patočkou, když nepečujeme o duši. Řečeno s Heideggerem: když se nevystavujeme vzcházejícímu poli jsoucna jako existence.“*<sup>2</sup>

Jakmile se přírodní řád řek přestal srozumitelně zviditelnovat v každodenním úsilí lidí, stalo se z něj abstraktní filosofické téma. Téma, kterému však člověk jako součást přírody intuitivně rozumí. Analýza proudění lidí a proudění vody prokazuje provázanost sítě cest a prostoru vody. Řeky jsou zakódované ve struktuře města. Ztratila se tedy především snaha o porozumění.

*„Pro bdící je svět jeden a společný,  
ale každý ze spících se obrací k vlastnímu.“  
Hérakleitos*

### POTENCIÁL

Ve městě individuálních pohledů považují řeky za společný svět. Svět, který archetypálně vnímáme stejně. Konkrétní, autentická situace soutoku určila vznik města, které se rozrůstalo v souladu s řádem řek. Řeky vytvořily kód identity místa, města mezi řekami. Považuji prostor řek za klíč k citění provázanosti a identifikace.

### ZPĚT K MÍSTU

Jak probudit zájem o bytostné prožívání přirozenosti a autenticity ve městě?

Jak přimět jednotlivého obyvatele Velkého Meziříčí, aby vnímal tekoucí vodu a měl rád svoje město jako dílo přirozeného činění lidí provázaného s řekami? Nikoli donucením, ale provázaností. Vztah vody a struktury města, neboli kód identity místa, není čitelný povrchním pohledem. Není to dokonce ani nic, co by se dalo zobecnit a jednoduše přijmout. Je to otázka vnímání prostředí jako společného světa. Zájem o takový svět, musí být podle Zdeňka Kratochvíla neustále otevírán zápasem o zakoušení a o pochopení. Poznání světa se děje v každém jednotlivém aktu zkušenosti, chápání a zvláště tlumočení.<sup>3</sup>

URBANISTICKÝ NÁVRH CEST se zaměřuje na hustší prolnutí sítě vody a sítě cest.

Každé setkání obyvatel s řekou, je cestou k vnímání řek v každodenním životě. Návrh pojmenovává dva jednoduché principy: člověk k řece, řeka k člověku.

URBANISTICKÝ NÁVRH HMOT navazuje na stavění, které vycházelo ze soužití s řekami. Zabývá se nábřežím okolo historického centra města. Pojímám identický prostor v centru jako místo reprezentace souvztáznosti k řece. Řeka je osa prostoru, ke které se obracejí domy. Linie, na kterou se navlékají různé atmosféry. Návrh hmot pojímá venek jako veřejný vnitřek. Jako společný vnitřní prostor města, který je identickým místem Velkého Meziříčí, města mezi řekami.

Martina Požárová

<sup>1</sup> STEREC, Pavel a Ondřej DADEJÍK. *Druhá příroda*. Praha: Vysoká škola uměleckoprůmyslová, 2014. ISBN 978-80-86863-86-3.

\* pozn. kniha se týká lesa, pro svoji práci zobecnuji pojednání o „lese“ na „přírodu“ v širším slova smyslu, domnívám se, že tato formulace je výstižná i pro působení řeky

<sup>2</sup> KRATOCHVÍL, Zdeněk. *Filosofie živé přírody*. Praha: Herrmann & synové, 1994. ISBN 80-7021-027-3.

<sup>3</sup> tamtéž, viz <sup>2</sup>







KNIHOVNA  
 PROSTOR: veřejné místo, bod  
 HMOTA: otevřená do veřejného prostoru, k řece

SOUTOK - GALERIE  
 PROSTOR: prázdný prostor, křižovatka, rozptyl  
 HMOTA: lineární hmota průchozí příčně, atyp

BYDLÉNÍ NA MORÁNÍ  
 PROSTOR: veřejný ostrov, linie  
 HMOTA: rytmus hmot, příčné průchody hmotou, interakce

NÁMĚSTÍČKO PŘED POŠTOU  
 PROSTOR: veřejné místo, bod  
 HMOTA: solitérní hmoty v prostoru a dopřování linie stávající hmoty

BYTOVÉ VĚŽE  
 PROSTOR: pěší cesty, cyklostezka, silnice, linie  
 HMOTA: rytmus hmot a příčné průchody dvorky komunikují s veřejným prostorem

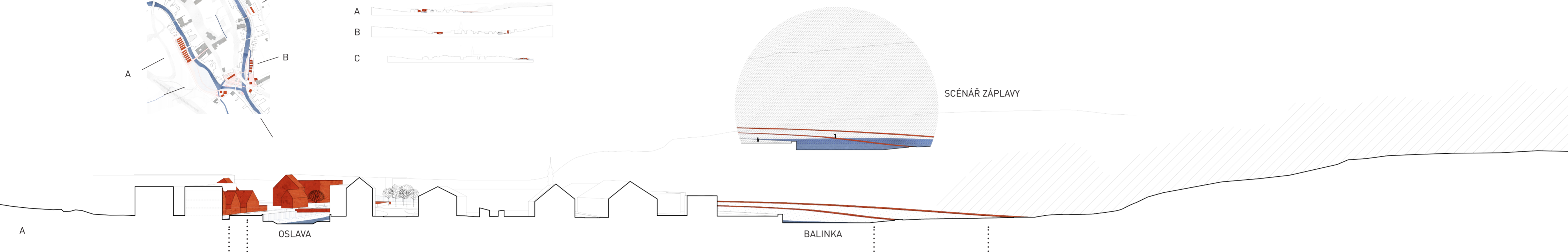
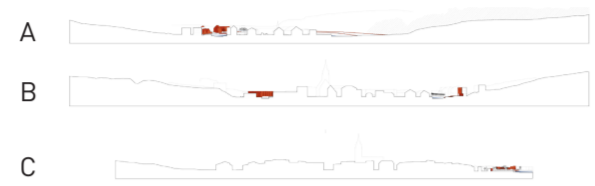
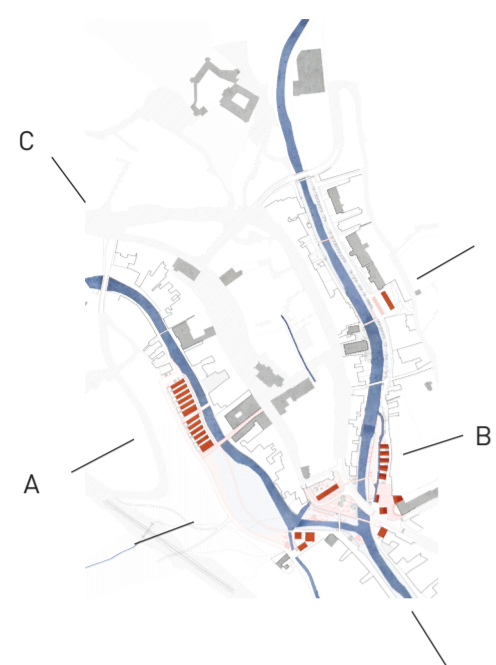
LOUKA ROZLIVU  
 PROSTOR: rozlív, rozptyl

TROJICE VIL  
 PROSTOR: pevné rozhraní, bod  
 HMOTA: hmoty komunikují do vnitřní zahrady, kompaktní ostrov ve veřejném prostoru

URBANISTICKÝ NÁVRH HMOT  
 SITUACE 1:1000

-  navrhované objemy
-  řeky a obnovené náhony
-  území dosahu vody při záplavě
-  veřejný prostor v oblasti mimo návrh
-  veřejné budovy
-  návrh zpevněného povrchu
-  návrh nezpevněného povrchu

URBANISTICKÝ NÁVRH HMOT  
ŘEZY 1:1000



A

OSLAVA

BALINKA

SCÉNÁŘ ZÁPLAVY

BYDLENÍ NA MORÁNÍ  
*na hraně náhonu*

LOUKA ROZLIVU  
*pozdvolný přístup k řece*

náhon Na Moráni

park na ostrově

cyklostezka

obousměrná komunikace

BYTOVÉ VĚŽE  
*městská promenáda*

KNIHOVNA  
*městské nábřeží s přístupem k vodě*

B

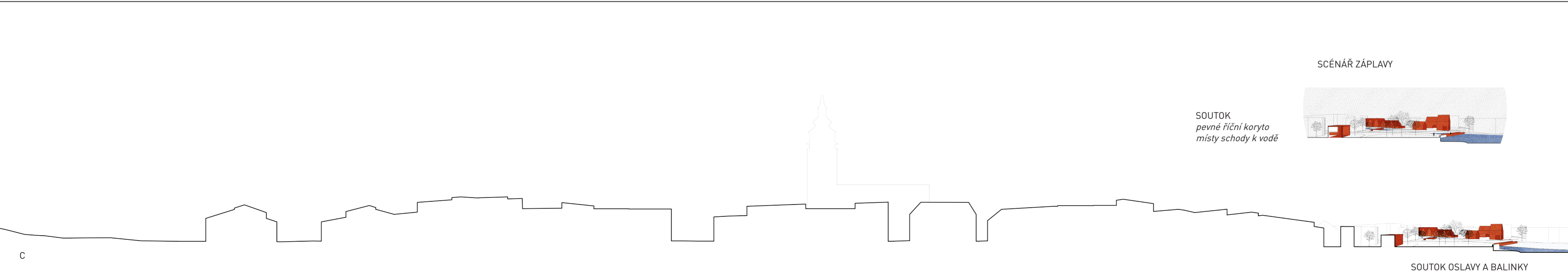
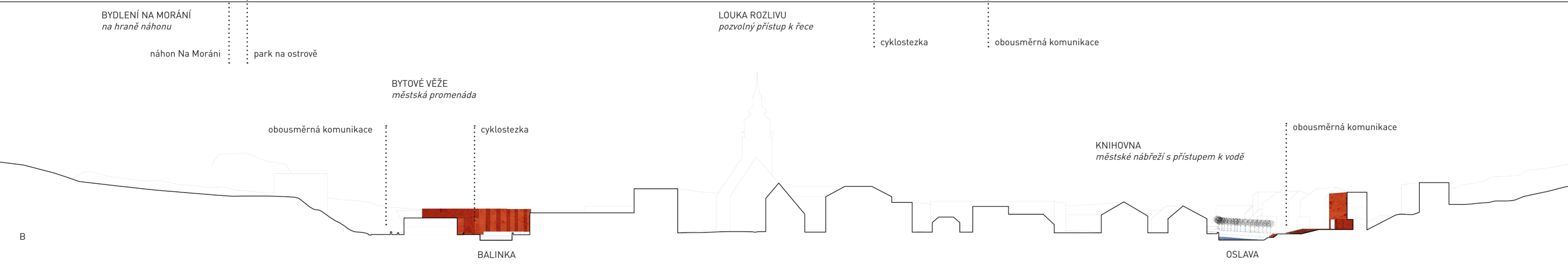
obousměrná komunikace

cyklostezka

obousměrná komunikace

BALINKA

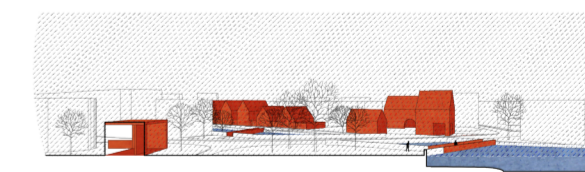
OSLAVA



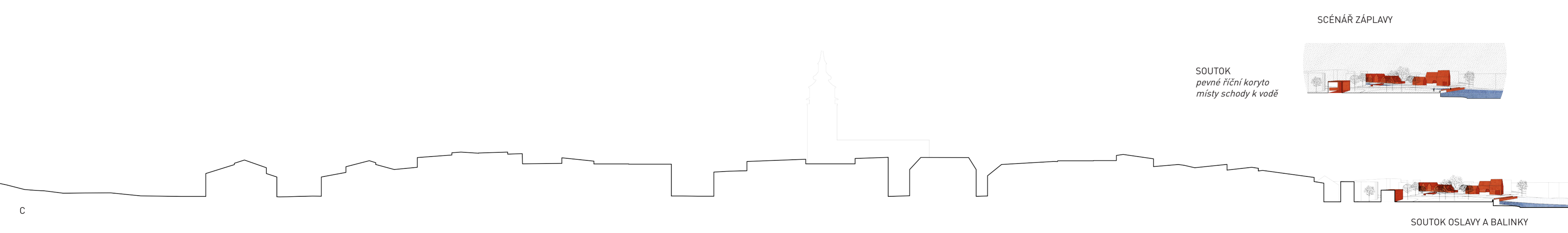
C

SCÉNÁŘ ZÁPLAVY

SOUTOK  
*pevné říční koryto  
místy schody k vodě*



SOUTOK OSLAVY A BALINKY



## SOUTOK

V HISTORII zastavěné místo, stál tu mlýn u ústí náhonu, ze špičky soutoku vedla cesta na Brno

DNES nezastavěné místo s opuštěnými parčíky

Soutok je nejsilnější místo na řekách. Neopakovatelné. Křižovatka vod i cest. Otevřené místo přístupné různými směry.

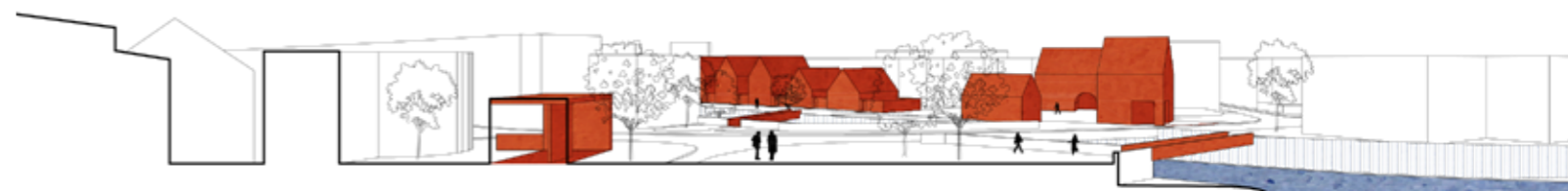
Na jedinečné místo navrhují atypickou funkci domu, galerii. Je to podélná hmota, která stojí před fragmentem hradby. Chová se jako rám průhledů. Směrem k baště ohraničuje zahradu soch. Fragment hradby je zdí zahrady i sochou. Na druhé straně se otevírá prostor k soutoku. Přístupný různými směry. Tři lávky, jeden most. Stávající lávka na jih a dvě navržené, Dolno-městská a Moráňská.

Seskupení stromů uprostřed volného prostoru navazuje na stávající situaci. Člení prostor, nenarušuje přístupnost.

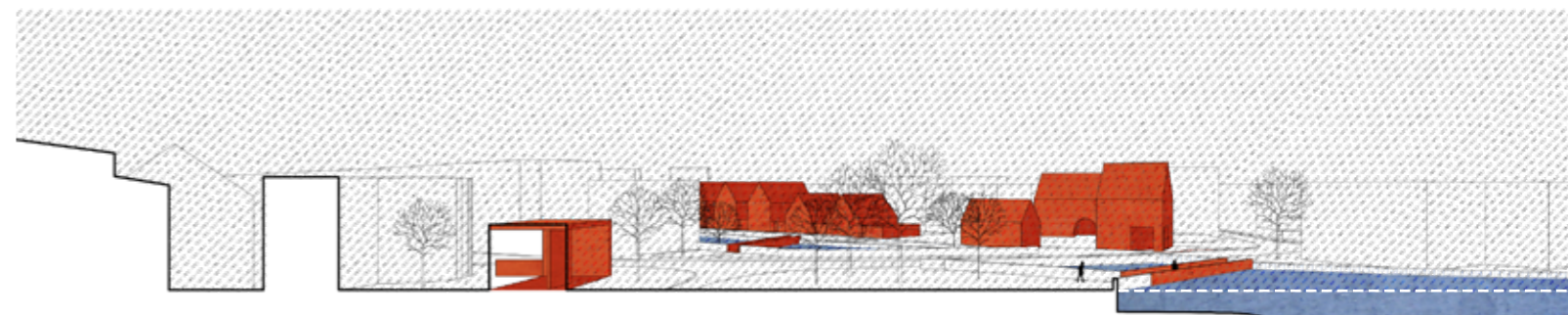
Navrhují nové možnosti, jak sestoupit k vodě. Cesta vede podél obnoveného náhonu. Nebo po schodech z lávky. Z jednoho na druhý břeh lze přeskákat po kamenech.

Do trávy umísťují betonové stupně na sezení. Tvrdá socha postavená v měkku. Budou obrůstat rostlinami a voda je neodnese. Zarůstání místa podporují i výsadbou stromů podél Balinky.

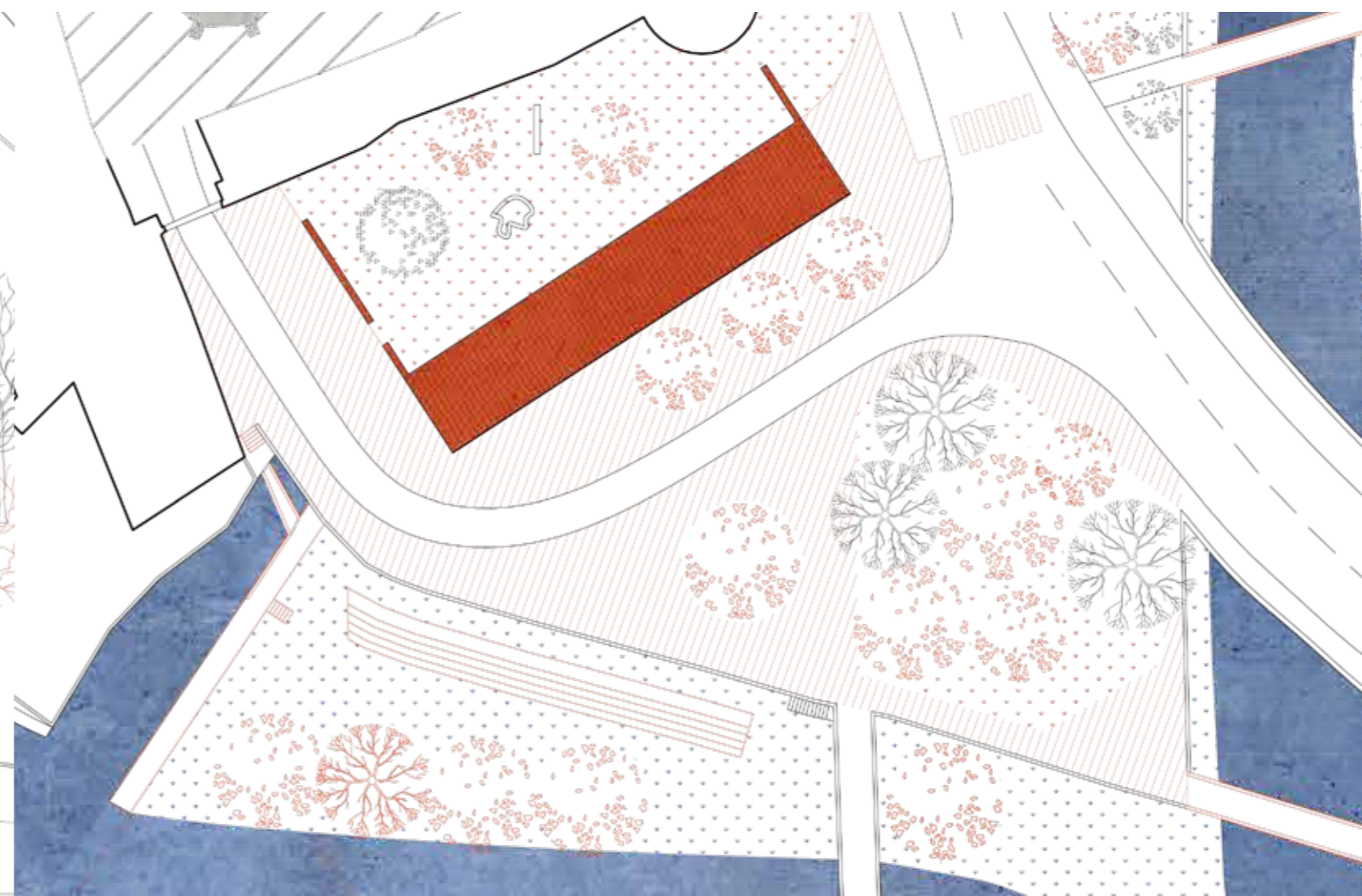
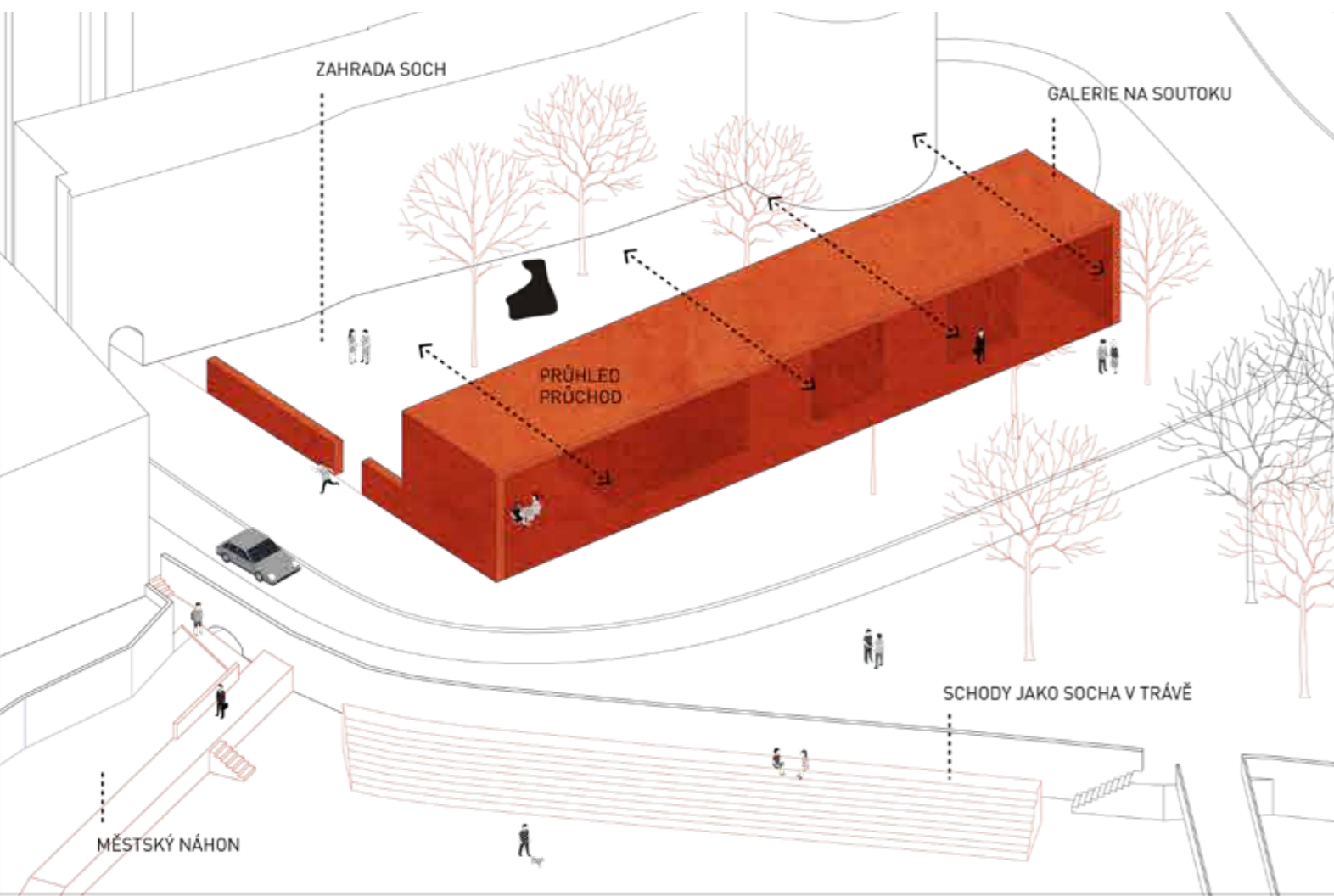
SCÉNÁŘ KLIDNÁ VODA



SCÉNÁŘ ZÁPLAVA



PŘÍČNÉ ŘEZY 1:500  
SITUACE 1:500



## BYTOVÉ VĚŽE

V HISTORII *soukromé zahrady velkých domů na náměstí, ke kterým vedly dřevěné lávky přes Balinku*

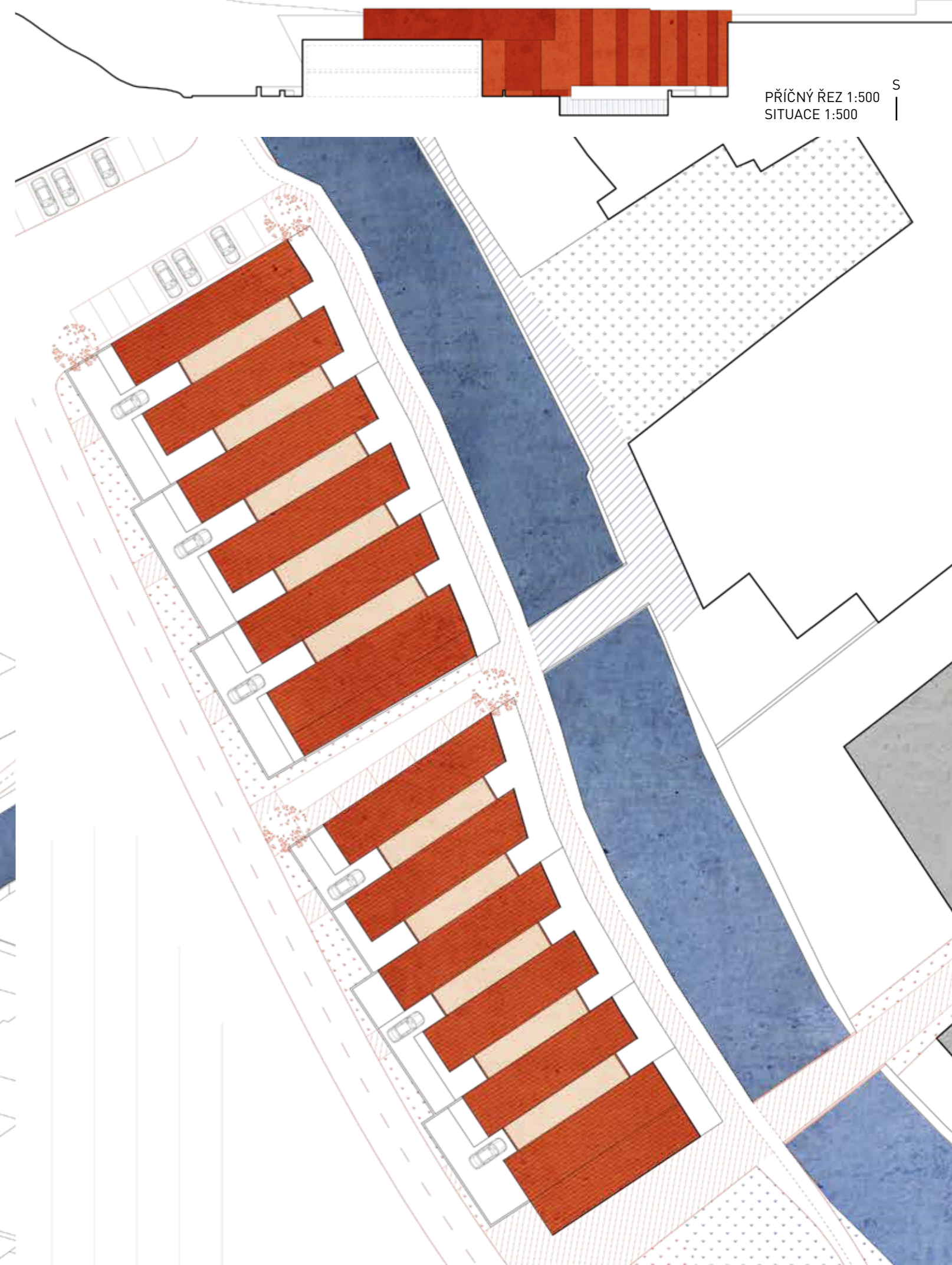
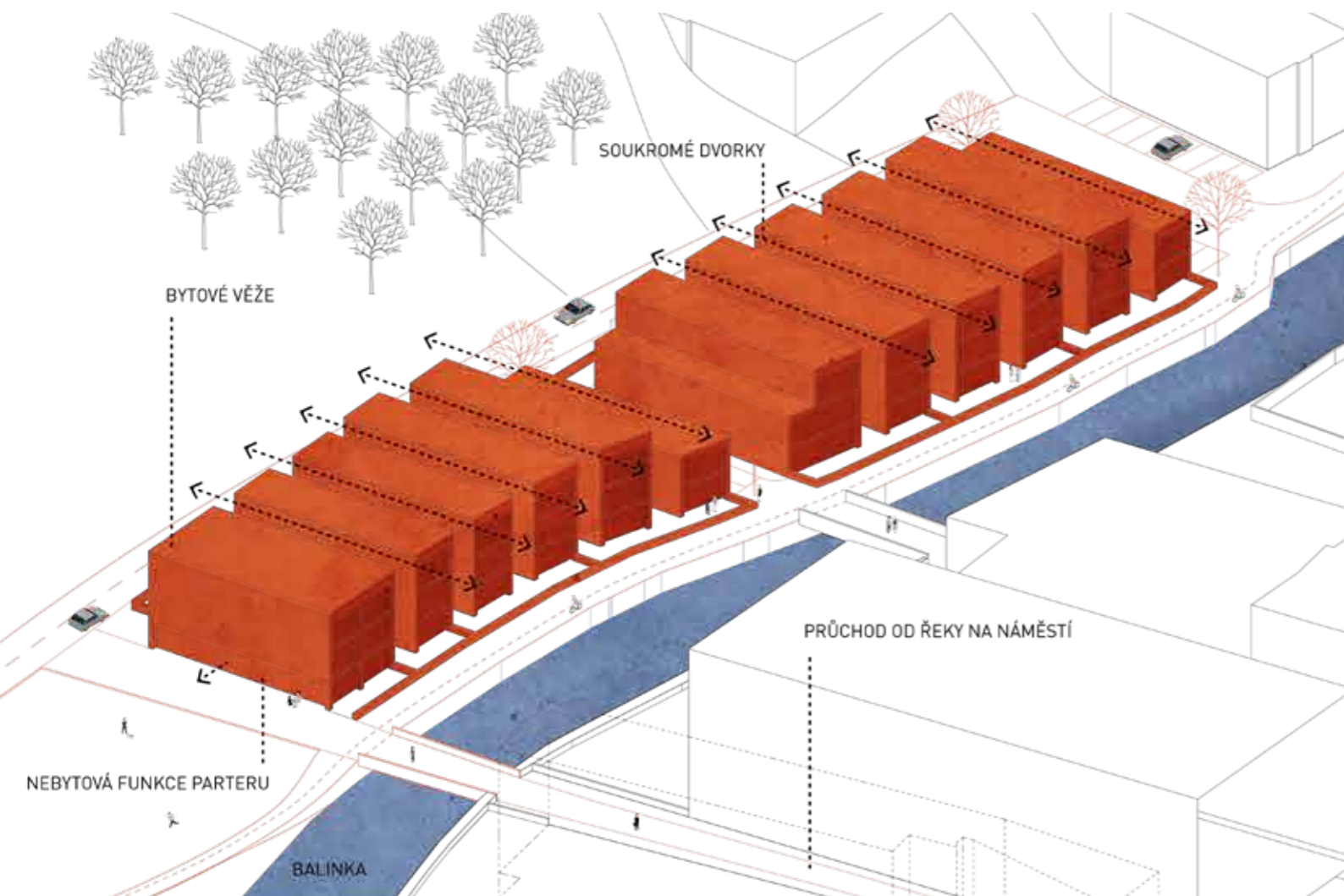
DNES *nezastavěné místo, nevyužívané, zbořeniště, zaparkovaná auta*

Bydlení na rozhraní města a parku. Bydlení u řeky, v sousedství centra. Dva bloky 25 x 50 m členěné rytmem přechodů přes řeku. Dvou- až třípodlažní úzké hmoty. Otáčí se k řece. Rytmus hmoty a prostoru, plna a prázdna, domu a dvorku. Světlo a dojem stoupajícího terénu je průhledy zpřítomněn u řeky. Princip příčné orientace směrem k řece vychází z historické parcelace.

Hmota vzniká na nezastavěném území, má kompaktní, jasně ohraničený tvar. Je to městská hmota postavená do přírodná. Výškově harmonizuje s horizontem domů města. Hmoty u vnitřní uličky a na severním konci klesají. Naopak nejjižnější dům, v poloze u honosného luteránského gymnázia, graduje do většího objemu a v parteru je nebytová funkce.

Podél řeky vede promenáda. Domy se k ní obracejí hlavními vstupy a předzahradami. Vjezd pro auta je ze zadní strany. Blok je přístupný skrz společné dvorky.

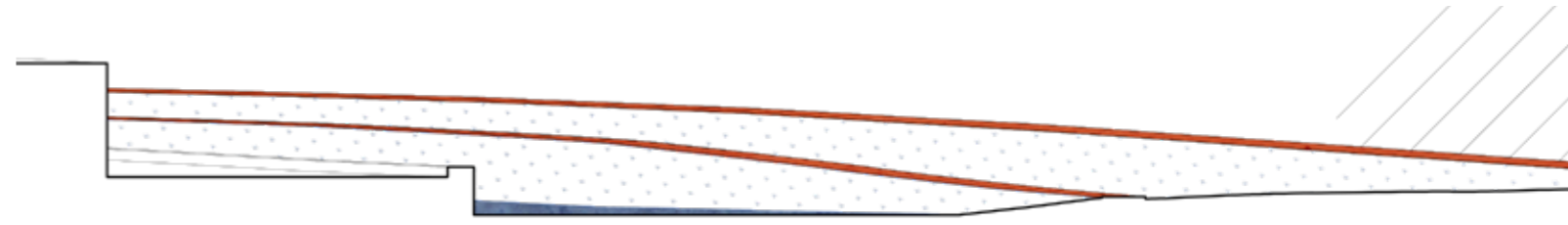
Jedná se o malé bytové domy. Prostor je prosvětlen ze západu i východu.



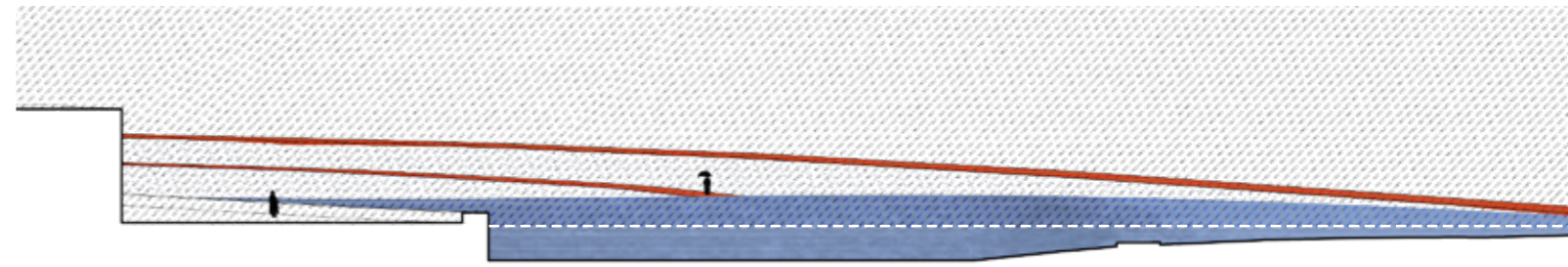
## TROJICE VIL

V HISTORII *nezastavěné místo, ostroh mezi Balinkou a náhonem*  
DNES *nezastavěné místo s náletovou zelení, náhon je zasypan*  
Sousedství trojice vil tvoří velké solitéry. Návrh navazuje na tento charakter dvoupodlažními až třípodlažními vilovými věžemi, které obklopují společnou zahradu. V prostorech mezi věžemi jsou soukromé dvorky. Tudy se vstupuje do domů. Společná zahrada se otevírá k obnovenému historickému náhonu. Náhon a řada stromů odděluje soukromé místo od místa rozlivu. Pohodlné rodinné bydlení pro tři domácnosti. V přízemí nárožního domu je nebytová funkce.

ROZLIVOVÁ LOUKA ZA SUCHA

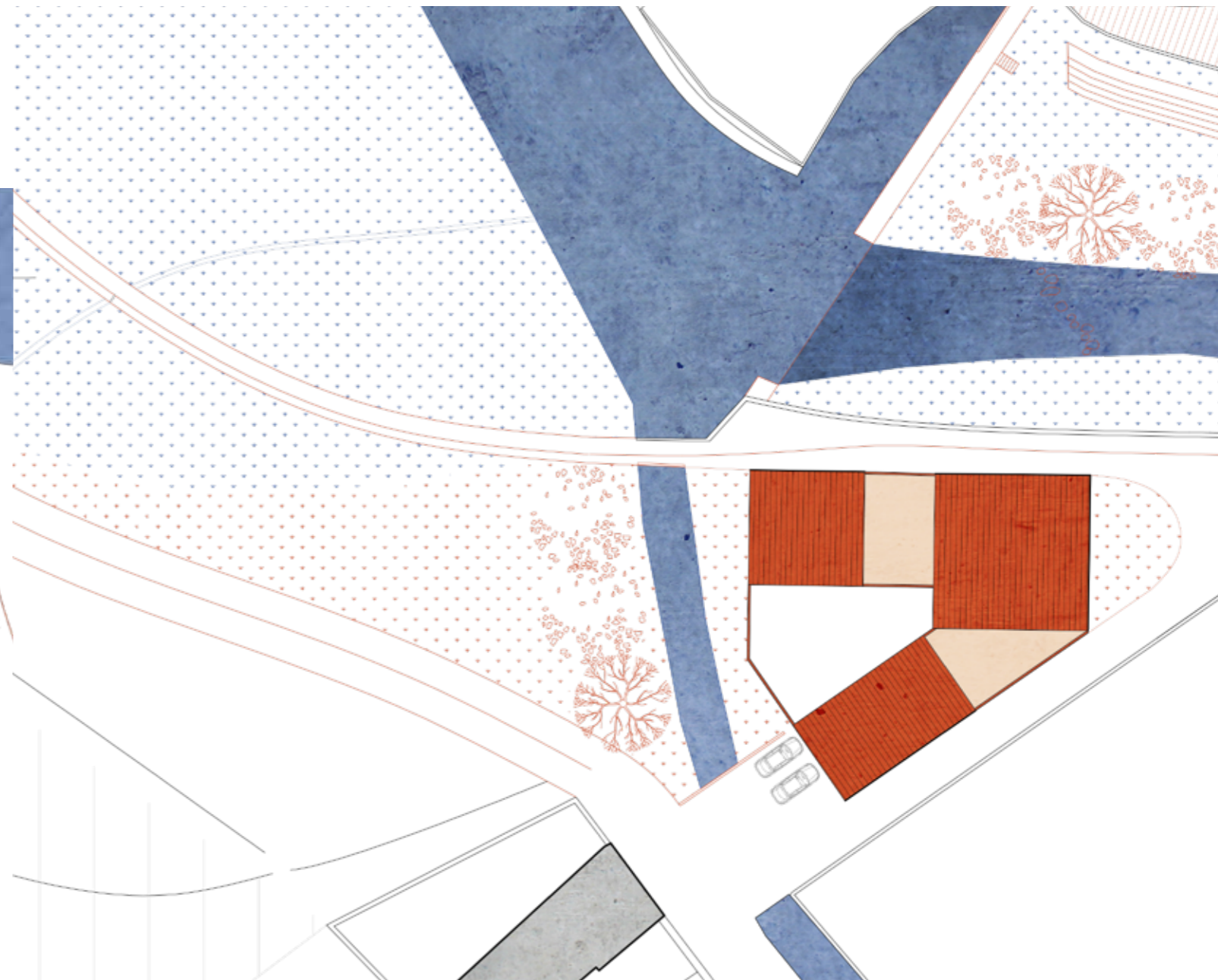


ROZLIVOVÁ LOUKA PŘI ROZLIVU, CYKLOSTEZKA ZATOPENA, SILNICE PRŮJEZDNÁ



PŘÍČNÉ ŘEZY 1:500  
SITUACE 1:500

S



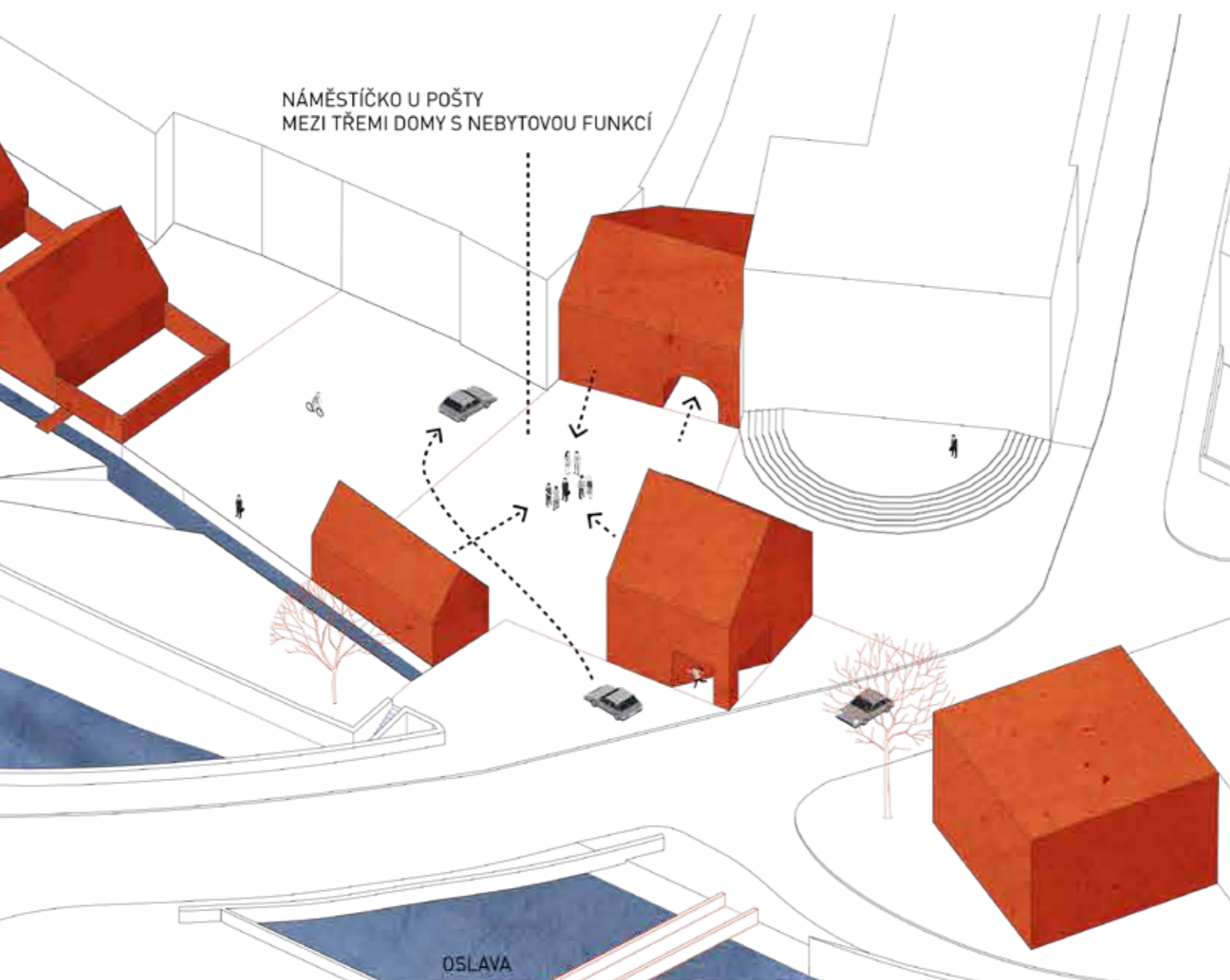


## NÁMĚSTÍČKO PŘED POŠTOU

V HISTORII *zástavba podél cesty Na Moráni, podél náhonu*  
DNES *rozlehlý, těžko uchopitelný prostor, parkoviště*

Smyslem navrhování prostoru před poštou je srozumitelnější pojetí rozlehlého prostoru. Navrhují předprostor pošty a malé náměstíčko, které vytváří útulnější dimenzi v kontaktu s otevřeností soutoku. Vstup do budovy pošty je zvýrazněn půlkruhovým schodištěm (parafráze současné situace). Dva domy v prostoru vytváří náměstíčko jako místo orientované dovnitř. Domy mají nebytovou funkci (nahrazují částečně prostory bouraného domu na moráňském ostrově). Jsou to domy „zdi“. Jejich postavení a orientace je odvozena z historické parcelace. Ten z domů blíž silnici stojí přesně v místě, kde původně stával dům, než byl zbourán kvůli silnici. Rozčlenění náměstíčka na menší segmenty – před poštou, uvnitř nových domů, u obnoveného náhonu – se odehrává v pojetí povrchů.

### NÁMĚSTÍČKO U POŠTY MEZI TŘEMI DOMY S NEBYTOVOU FUNKCÍ



## BYDLENÍ NA MORÁNI

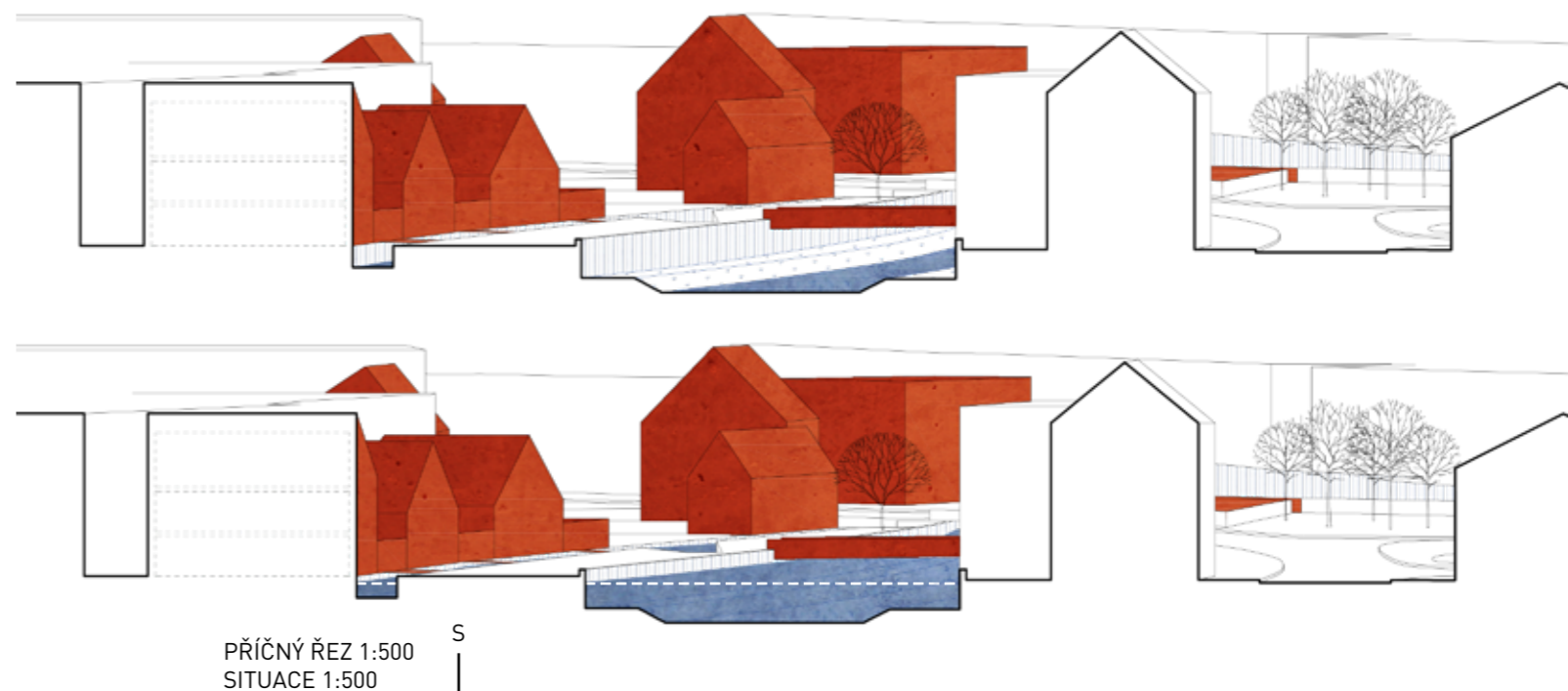
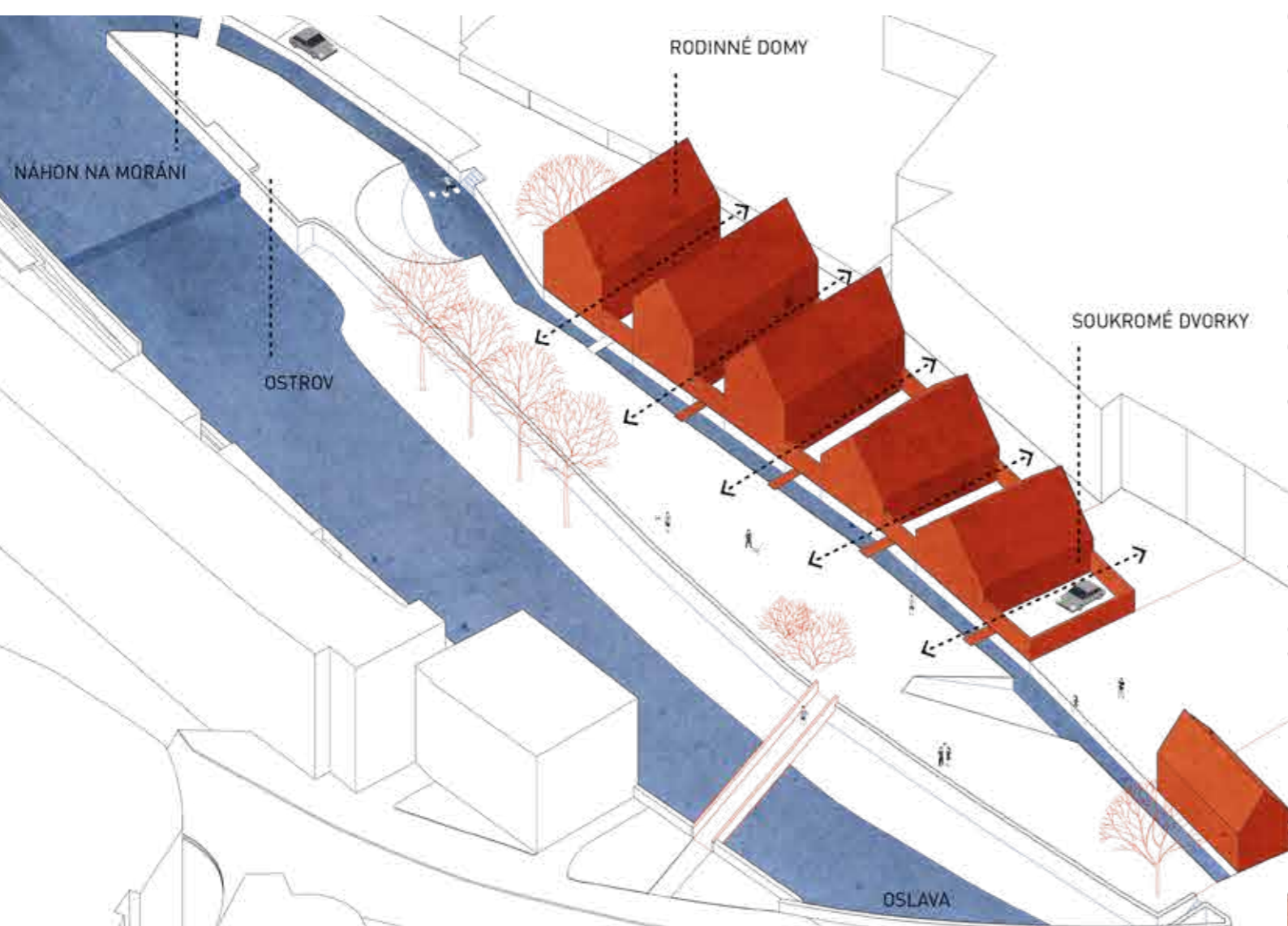
V HISTORII nezastavěný ostrov a zástavba podél ulice Na Moráni, podél náhonu

DNES prostor je zastavěný čtyřpodlažní hmotou, která překrývá historickou stopu náhonu, náhon je zatrubněn

Charakter místa vychází z obnovy historického náhonu. Zaniká stávající objekt. Vzniká ostrov a řada rodinných domů, které stojí nad korytem. Pět rodinných domů s dvorky. Rytmus hmoty a volna propouští střídavě světlo do úzké uličky. Tvar domů se vyvíjí z nízkého širokého k vysokému úzkému. Roste směrem k městu. Klesá směrem k soutoku. Ze soukromých dvorků vedou lávky na ostrov.

Ostrov je průchozím parkem. Navazuje na cestu vedoucí podél řeky.

Ostrov je obklopen z jedné strany vyšší vodou náhonu a hlubším korytem řeky. K náhonu jsou vytvořené dva pozvolné přístupy, je možné ho přejít po lávce nebo přeskákat po kamenech. Z ostrova vedou také stávající schody k řece a lávka na soutok.



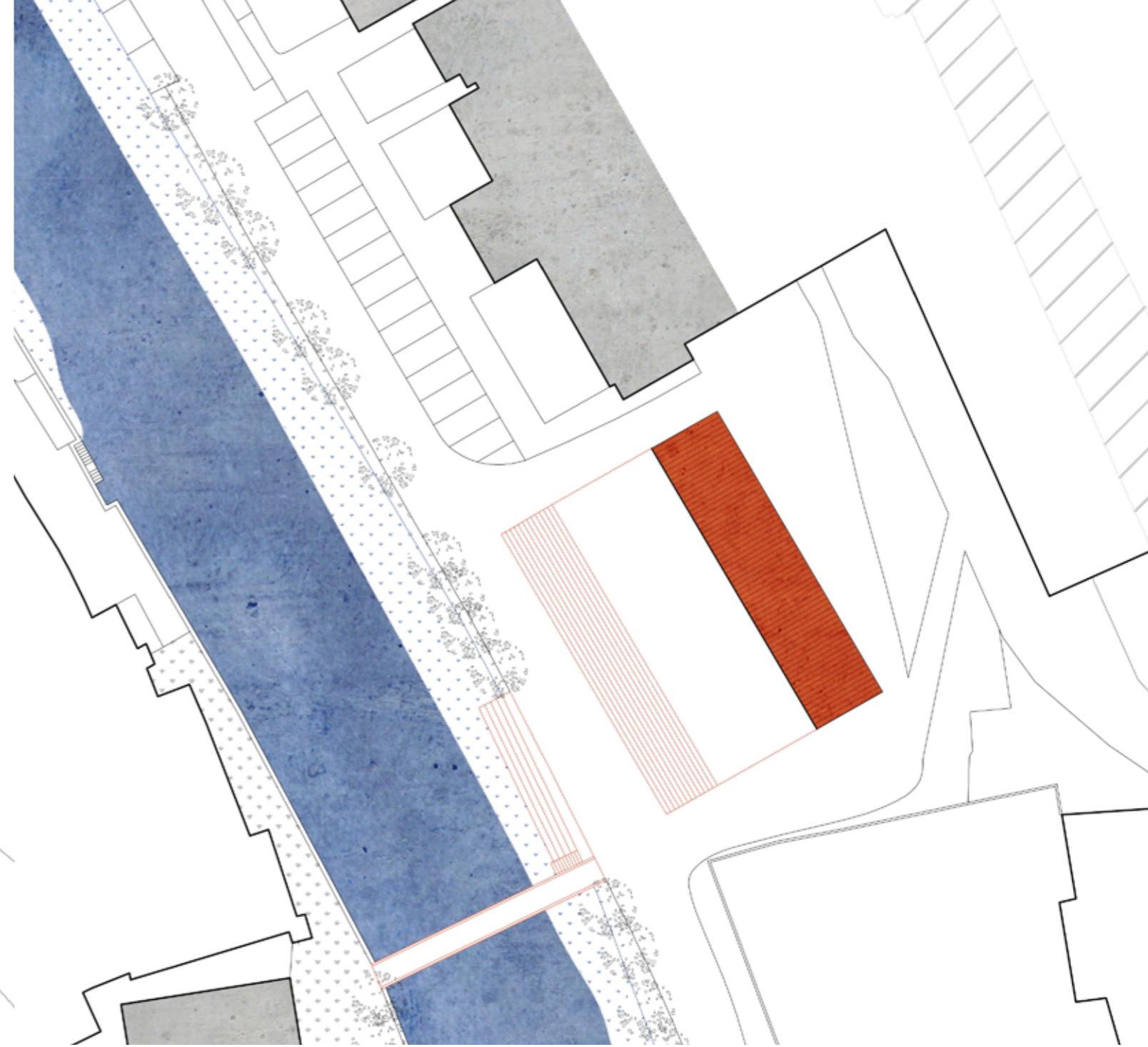
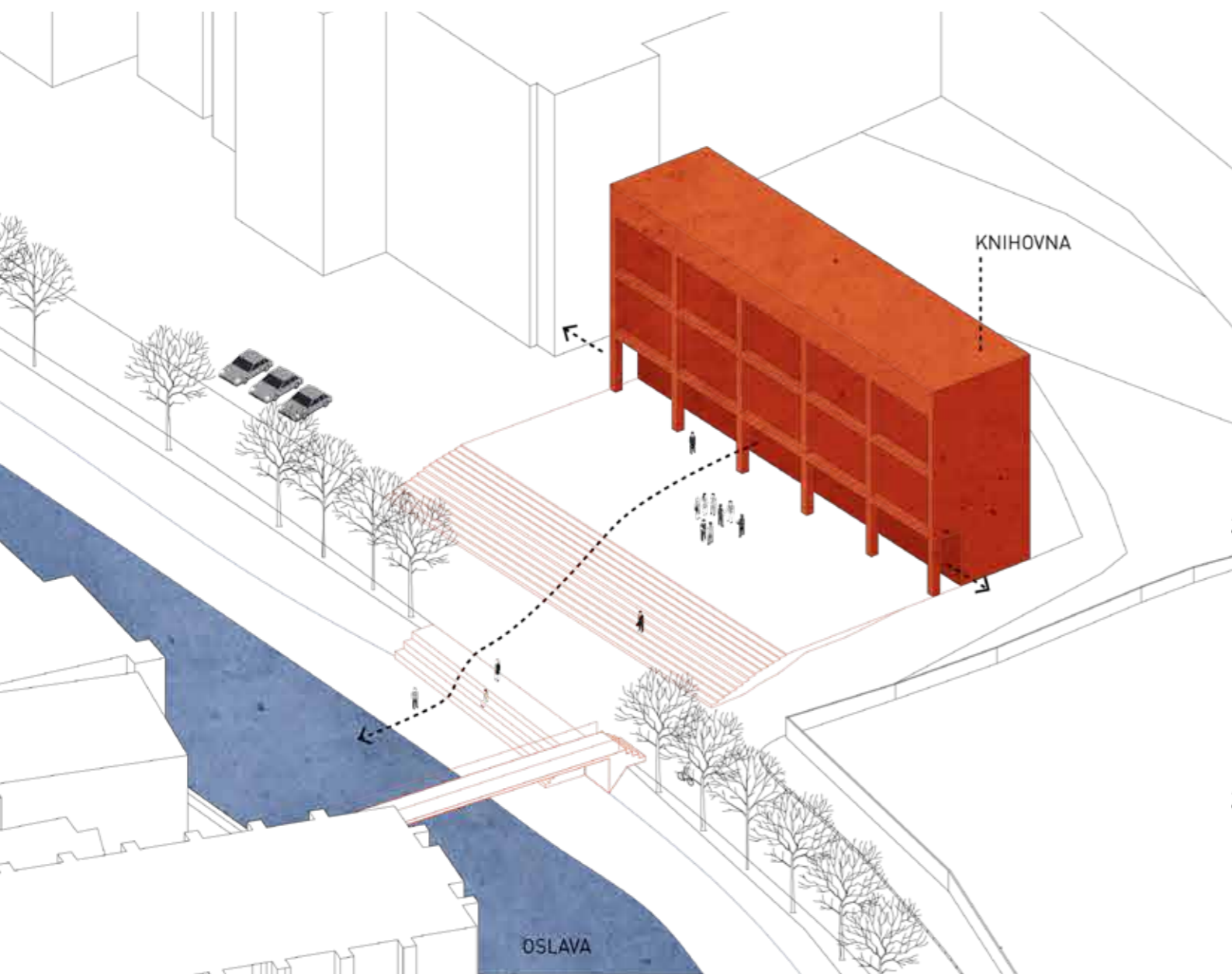
## KNIHOVNA

V HISTORII nezastavěný prostor, byly zde kličárny, ke kterým vedly dřevěné lávky

DNES parkoviště pro polikliniku

V řadě velkých, celoměstsky důležitých domů, polikliniky a základní umělecké školy, navrhují knihovnu. Knihovna se v současné době nachází na sídlišti v budově bývalé školky.

Jedná se o podélnou třípodlažní budovu orientovanou k řece. Její předprostor navazuje na schody vedoucí až k řece. Zároveň je knihovna napojena na lávku vedoucí kolem Staré synagogy do centra.



SITUACE 1:500  
PŘÍČNÝ ŘEZ 1:500

S

