

# DIPLOMOVÁ PRÁCE

## ŠKOLNÍ AREÁL PLYNÁRNÍ - ŽELEZNIČÁŘŮ

Vypracovala:

Semestr:

Vedoucí diplomové práce: doc. Ing. arch. Ivan Plicka, Csc.

Bc. Jana Kacířová

zimní 2017/2018

## OBSAH

2. Obsah
3. Předmluva
5. Průzkum terénu a data současného stavu školství
  6. Blokovaná struktura Prahy Holešovice
  7. Aktuální data obsazenosti škol a obyvatelstva
  8. Aktuálně se rozvíjející zástavba v Holešovicích
  9. Vybrané území pro výstavbu školního areálu
  10. Fotografie řešeného území
  12. Historie území
  13. Návrh změny profilu ulic
15. Řešení školního areálu Praha - Holešovice
  16. Popis studie území
  17. Situace širších vztahů
  18. Nadhledová perspektiva
  20. Situace řešeného území
23. Studie základní školy
37. Studie základní umělecké školy a DDM
49. Studie mateřské školy
55. Studie ordinací lékařů
61. Studie přístavby tělocvičny

## ZADÁNÍ

Projekt školního areálu v Holešovicích byl vybrán na základě průzkumu občanského vybavení Holešovic, při kterém byl zjištěn nastávající nedostatek mateřských a základních škol a malé protstory základní umělecké školy s DDM. V části Holešovice - Bubny je již dlouhodobě plánovaná výstavba nových budov, které zvýší množství obyvatel a tím tedy množství rodin s dětmi. Aktuálně v Holešovicích probíhá výstavba nových bytových domů a počítá se s dalším nárůstem množství bytů pro rodiny. Proto plány pro výstavbu nových školních budov přibývají na důležitosti.

Umístění školního areálu bylo vybráno v lokalitě, kde se již školní budovy nacházejí, kde je výborná dostupnost hromadné dopravy a je v oblasti plánované rozvíjející se výstavby. Pro návaznost areálu na plánovanou okolní výstavbu Holešovice - Bubny, byl upraven urbanistický projekt Michaely Svobodové z letního semestru 2017/2018 zpracovaný v ateliéru Plicka. Tento urbanistický projekt Holešovic vytváří v severo - jižním směru blokovou strukturu parků, na kterou je navázána studie školního areálu, přes kterou jeden z parků prochází. Školní areál je však navržen tak, aby fungoval i bez návaznosti na celkový návrh Holešovice - Bubny.

Cílem návrhu je vytvořit prostor pro děti, žáky a studenty, který bude bezpečný, funkční a příjemný. Prostor, který bude využíván celý den i o víkendech a nejenom dětmi. Návrh vnitřní části areálu má umožnit venkovní aktivity dětí. Základní umělecká škola má fungovat nejen uvnitř budovy, ale také venku, kde se mohou pořádat venkovní akce, výuka kresby apod.. Také má obsahovat pronajímatelné prostory pro vystoupení dětí. Základní škola nabízí větší možnosti k pohybovým aktivitám, oproti stávajícím základním školám v Holešovicích. Má rozsáhlé venkovní plochy s hřištěm a dvě tělocvičny. Mateřská škola může využívat nejen vlastní zahradu, ale i park a soukromou školní zahradu. Kompletní areál má nabízet také dostupnost k lékaři a dětskému psychologovi.

Stávající bytové stavby v řešeném území jsou zachovalé a jejich bourání by bylo škodou. Jsou proto z komplexu odděleny zděnými ploty a ke štítovým stěnám jsou navrženy dostavby. Každý tento dům má svůj vlastní dvůr či zahradu.

Celý blok je průchozí přes park, netvoří tedy bariéru a nemusí se zdlouhavě obcházet.

**PRŮZKUM TERÉNU  
A  
DATA SOUČASNÉHO STAVU ŠKOLSTVÍ**

# BLOKOVÁ STRUKTURA PRAHY - HOLEŠOVICE

Aktuální bloková zástavba



Upravené navrhované urbanistické řešení Holešovice - Bubny dle studie zpracované v ateliéru Plicka.



# AKTUÁLNÍ DATA OBSAZENOSTI ŠKOL A OBYVATELSTVA

Počet	Mateřská škola	Kapacita MŠ					Školní jídelna	
		Rejstřík	Přip.třídy	Celkem	Třídy	Skutečnost	Rejstřík	Skutečnost
1	Kostelní	185		168	6	168	185	181
2	Letohradská	208		208	8	208	230	228
3	Na Výšinách	186		183	7	183	211	201
4	Nad Štolou	176		133	5	133	185	165
5	Tusarova	125		122	5	122	125	123
6	U Studánky	118		118	5	118	135	134
7	U Uranie	244		244	9	244	300	300
Celkem		1242	0	1176	45	1176	1371	1332

KAPACITA V MŠ K 30.9. 2016

Počet	Základní škola	Kapacita			Školní družiny		Školní klub		Školní jídelna	
		Rejstřík	Př. třídy	Skutečnost	Rejstřík	Skutečnost	Rejstřík	Skutečnost	Rejstřík	Skutečnost
1	Korunovační	460	11	434	350	312	0	0	500	403
2	Plamínková	460	0	437	230	214	90	58	450	391
3	Strossmayerovo n.	940	19	694	380	368	50	45	900	612
4	T.G.M. Ort.nám.	413	14	245	136	137	0	0	450	360
5	Tusarova	500	15	460	250	224	0	0	600	396
6	Umělecká	700	15	478	300	223	30	30	748	579
Celkem		3473	74	2748	1646	1478	170	133	3648	2741

KAPACITA V ZŠ K 30.9. 2016

Počet	Základní školy	1. stupeň	2. stupeň	Př. Třídy	Celkem	Třídy	MHMP
1	Korunovační	316	107	11	434	21	418
2	Plamínková	284	153	0	437	18	437
3	Strossmayerovo n. a Letohradská	483	192	19	694	35	695
4	T.G.M. Ortenovo náměstí	160	71	14	245	12	251
5	Tusarova	295	150	15	460	21	447
6	Umělecká	297	166	15	478	22	511
Celkem		1835	839	74	2748	129	2759

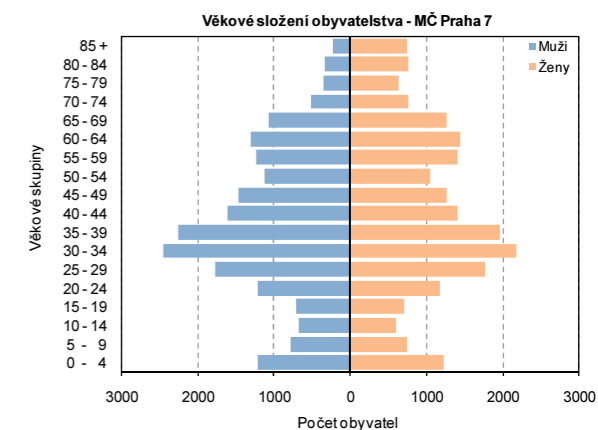
POČET DĚTÍ A ŽÁKŮ K 30.9. 2016

Počet	Mateřské školy	Děti	Předškoláci	Celkem	Třídy
1	Kostelní	95	73	168	6
2	Letohradská a U Průhonu	174	34	208	8
3	Na Výšinách	146	37	183	7
4	Nad Štolou a Janovského	80	53	133	5
5	Tusarova	69	53	122	5
6	U Studánky	69	49	118	5
7	U Uranie a Ortenovo nám.	175	69	244	9
Celkem		808	368	1176	45

ZDROJ: MĚŮ PRAHA 7 - ODBOR ŠKOLSTVÍ

Věkové složení obyvatelstva MČ Praha 7 (stav k 31. 12. 2011)

Věková skupina	Muži	Ženy	Celkem
0	264	276	540
1	247	259	506
2	229	253	482
3	262	223	485
4	205	212	417
0 - 4	1207	1223	2430
5 - 9	779	738	1517
10 - 14	674	601	1275
15 - 19	717	701	1418
20 - 24	1219	1171	2390
25 - 29	1775	1772	3547
30 - 34	2455	2183	4638
35 - 39	2258	1958	4216
40 - 44	1617	1403	3020
45 - 49	1473	1270	2743
50 - 54	1124	1045	2169
55 - 59	1240	1405	2645
60 - 64	1296	1441	2737
65 - 69	1071	1269	2340
70 - 74	510	761	1271
75 - 79	361	635	996
80 - 84	338	755	1093
85 +	232	739	971
<b>Celkem</b>	<b>20 346</b>	<b>21 070</b>	<b>41 416</b>
0 - 14	2 660	2 562	5 222
15 - 59	13 878	12 908	26 786
15 - 64	15 174	14 349	29 523
60 +	3 808	5 600	9 408
65 +	2 512	4 159	6 671
Průměrný věk	39,6	43,3	41,5
Střední stav	20 305	21 030	41 335



ZDROJ: STATISTICKÝ ÚŘAD www.czso.cz

## AKTUÁLNĚ SE ROZVÍJEJÍCÍ ZÁSTAVBA V HOLEŠOVICÍCH

### VIVUS - ulice Dělnická x Osadní

- počet plánovaných bytů 123 z toho 111 pro rodinu s dětmi
- cca + 130 dětí

### Rezidence nad Vltavou - ulice Jankovcova x V Háji

- počet plánovaných bytů 114, odhad 90 bytů pro rodinu s dětmi
- cca + 100 dětí

### Bytový dům U Vody - ulice U Vody

- počet plánovaných bytů 162, odhad 120 bytů pro rodinu s dětmi
- cca + 140 dětí

### Marina Island - Bubenské nábřeží

- počet plánovaných bytů 341, odhad 260 bytů pro rodiny s dětmi
- cca + 300 dětí

Celkový možný brzký nárůst počtu dětí: 670 a víc

Počet volných kapacit v ZŠ: 730

Počet volných kapacit v MŠ: 66

Počet volných kapacit v ZUŠ : 220

## VYBRANÉ ÚZEMÍ PRO VÝSTAVBU NOVÉHO ŠKOLNÍHO AREÁLU



[\\_www.geoportalpraha.cz](http://www.geoportalpraha.cz)

Pro školní areál byly vybrány částečně zastavěné bloky u zastávky metra a tramvaje Nádraží Holešovice, mezi ulicemi Plynární, Železničářů a Za Papírnu. Mezi bloky vedou dvě jednosměrné ulice Jablonského a Rajská. Tyto ulice budou v návrhu odstraněny a ze tří bloků tak vznikne jeden kompaktní průchozí blok.

V blocích aktuálně stojí dvě rekonstruované školní budovy z konce 19.st. Jde o malou soukromou církevní základní školu s pěti třídami a jednou třídou mateřské školy pro maximálně 15 dětí, a druhá větší budova je rozdělena na Vyšší odbornou školu a Střední odbornou školu. K budově patří ještě historicky původní byty pro školníka a učitele, které byly změněny na učebny pro střední odbornou školu. Za školou je umístěn tenisový kurt, který slouží jako tělocvična pro střední školu.

Dalšími zachovalými, rekonstruovanými stavbami jsou bytové domy z konce 19. až do 1. 1/2 20.st., z nichž jeden slouží jako kancelář a hotel. Garážové stavby v ulici Za Papírnu jsou v návrhu odstraněny. Pod výchoní částí bloku, u ulice Železničářů, vede dráha metra linky C, která vyúsťuje na povrch kruhovým výdechem vysokým okolo 8 metrů.

Území bylo vybráno díky aktuálně stojícím školním budovám, dostupnosti MHD a dostupnosti pro plánovanou zástavbu na území Holešovice - Bubny.

# FOTOGRAFIE ŘEŠENÉHO ÚZEMÍ

Ulice Železničářů



Ulice Rajská



Ulice Jablonského



Ulice Za Papírnu



# FOTOGRAFIE ŘEŠENÉHO ÚZEMÍ

Ulice Plynární



STAVBY, KTERÉ ZŮSTÁVAJÍ V NÁVRHU ZACHOVÁNY

Zachovalé bytové stavby



Horní levá: bytový dům v ulici Plynární, původní Baťova stavba s krámkem v přízemí

Horní pravá: bytový dům v ulici Železničářů, prošel rekonstrukcí

Dolní levá: původní bytový dům, dnes kanceláře a Hotel u křižení ulic Železničářů a Jablonského, dům prošel rekonstrukcí



Vyšší a střední odborná škola v ulici Jablonského



Základní a mateřská škola v ulici Rajská

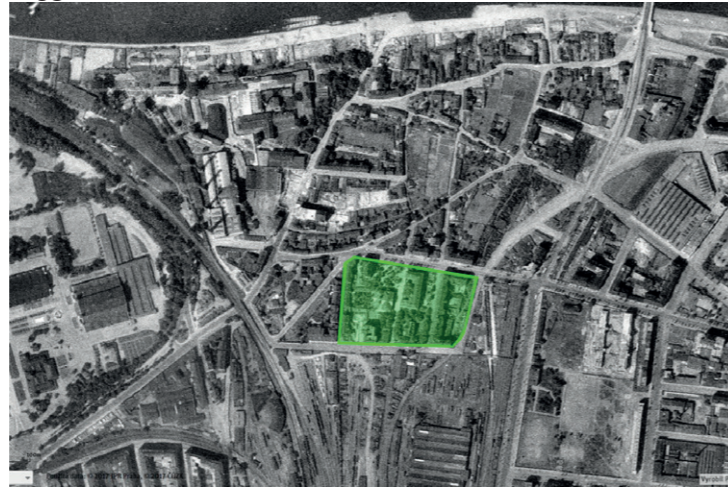


# HISTORIE ÚZEMÍ

1930 - REGULAČNÍ PLÁN



1938 - ORTOFOTO SNÍMEK



1975 - REGULAČNÍ PLÁN



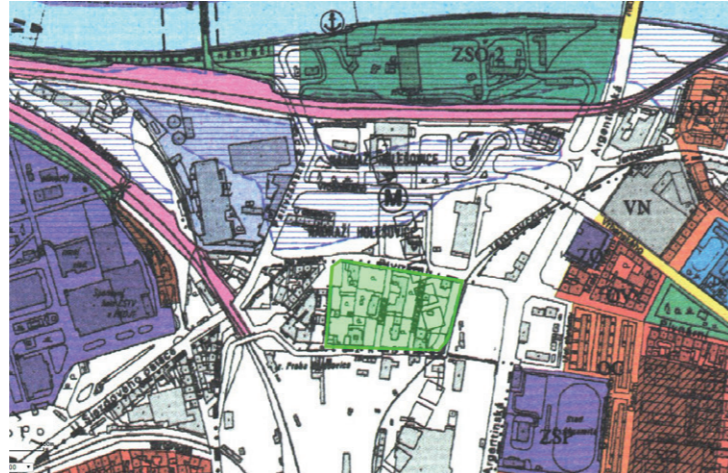
1975 - ORTOFOTO SNÍMEK



1989 - ORTOFOTO SNÍMEK



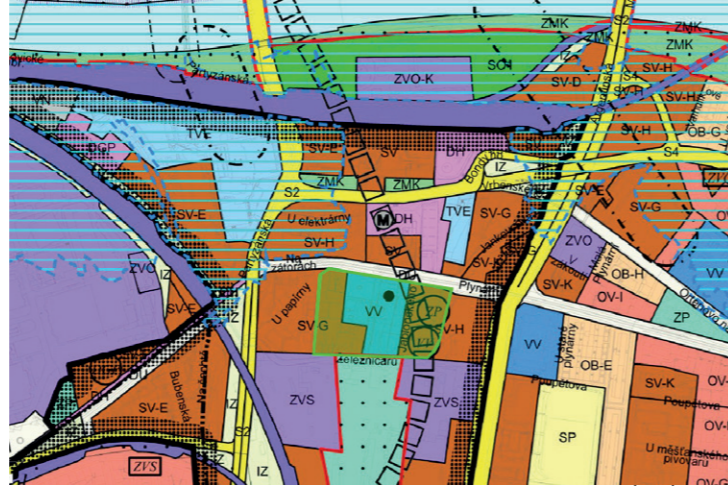
1994 - ÚZEMNÍ PLÁN



1996 - ORTOFOTO SNÍMEK



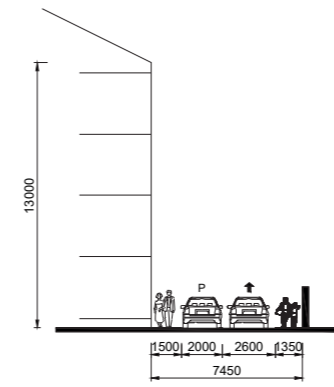
AKTUÁLNÍ ÚZEMNÍ PLÁN



# ZMĚNA PROFILU ULIC

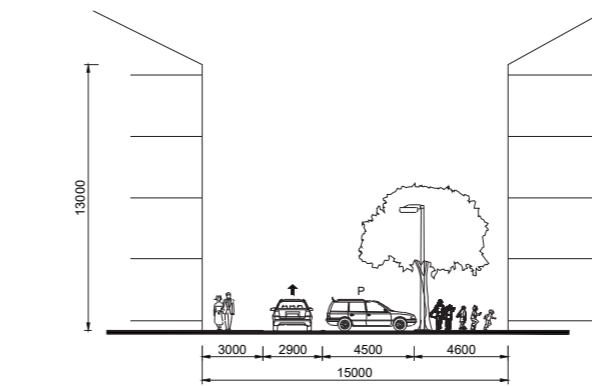
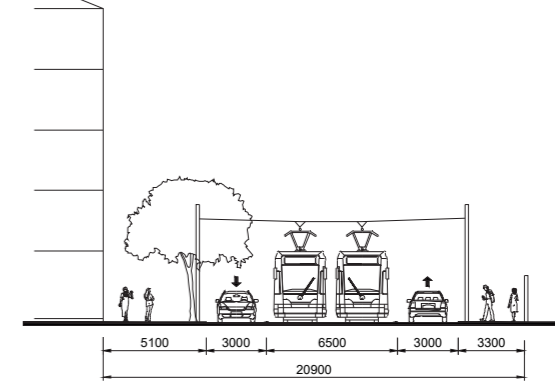
ULICE ZA PAPIRNOU

AKTUÁLNÍ

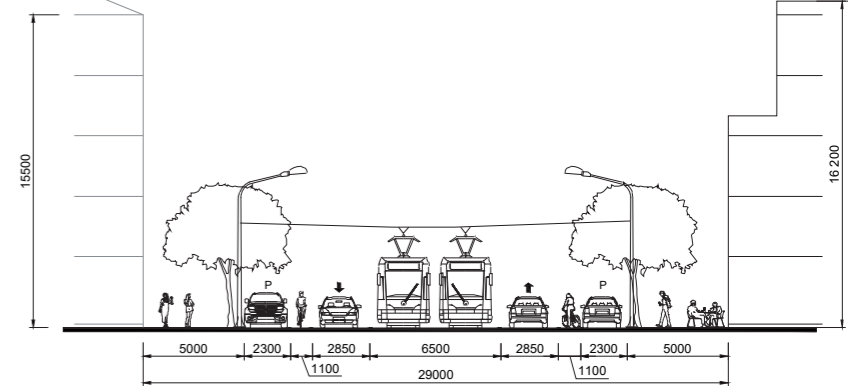


ULICE ZA PLYNÁRNÍ

AKTUÁLNÍ



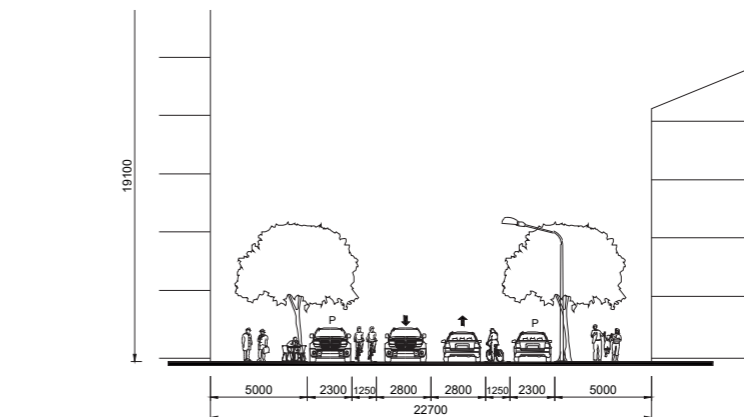
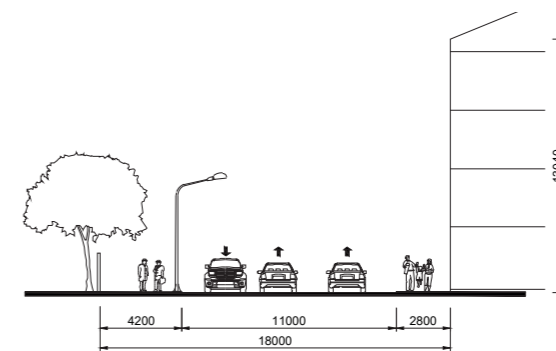
NAVRHOVANÝ



NAVRHOVANÝ

ULICE ŽELEZNIČÁŘŮ

AKTUÁLNÍ



NAVRHOVANÝ

**ŘEŠENÍ ŠKOLNÍHO AREÁLU  
PRAHA - HOLEŠOVICE  
ULICE PLYNÁRNÍ A ŽELEZNIČÁŘŮ**



# POPIS STUDIE ÚZEMÍ

## STAVBY

Školní areál je tvořen pěti stavbami:

Základní škola pro 540 žáků

Mateřská školka s přístavbou celkem pro 100 dětí

Ordinace zubaře, dětských lékařů a psychologické poradny

Vyšší a střední odborná škola s novou přístavbou tělocvičny s venkovním hřištěm na střeše

Základní umělecká škola a Dům dětí a mládeže se sálem, a kavárnou

## VSTUPNÍ PROSTORY AREÁLU

**Park s časově omezeným vstupem** - do školního areálu se vstupuje přes park umístěný místo původní ulice Jablonského. Park slouží dopoledne pro žáky a studenty škol a hlavně také jako venkovní herní plocha pro děti z mateřské školy. Odpoledne po vyučování je pak park veřejně přístupný a průchozí. Umístění navazuje na severo jižní kaskádu parků navržených v urbanistickém řešení Holešovic - Bubny.

**Školní nádvoří** - slouží jako vstupní a shlukový prostor pro mateřskou a základní školu. V místě navrženého hlavního vstupu stojí aktuálně dílna odborné školy, která je v návrhu přemístěna do 2.NP, a tak je vytvořen podchod pod dílnou a prostorově je oddělený park od školního nádvoří.

**Nádvoří ZUŠ** - je vstupním prostorem na území ZUŠ a DDM, zároveň je určen pro venkovní aktivity, školní akce, školní vystoupení apod..

**Vstupy do budov** - kromě vstupu do sálu v ZUŠ, vedou všechny hlavní vstupy z vnitřního prostoru bloku

## PARKOVÁNÍ

V areálu je umístěno celkem 30 soukromých parkovacích stání a kolem areálu jsou v ulicích navrženy další veřejné parkovací stání. Počet stání splňuje vyhlášku Pražských stavebních předpisů v níž je počítáno s dostupností MHD.

## ZÁSOBOVÁNÍ

**Základní škola** - je zásobována vjezdem z ulice Železničářů u jižní části školy. Zásobování má oddělený vstup od hlavního vstupu.

**Vyšší a střední odborná škola** - vjezd je umístěn v ulici Plynární na původní odbočce do ulice Rajská.

**Mateřská škola** - zásobování je umožněno stejným vjezdem jako pro VOŠ a SOŠ

**Ordinace** - zásobování je umožněno stejným vjezdem jako pro VOŠ a SOŠ

**ZUŠ a DDM** - vjezd je umístěn v ulici Železničářů a vede na nádvoří ZUŠ

## DALŠÍ PROSTORY AREÁLU

Venkovní hřiště základní školy

Zahrada mateřské školy s herními hřišti pro každé oddělení

Soukromá zahrada pro mateřskou školu

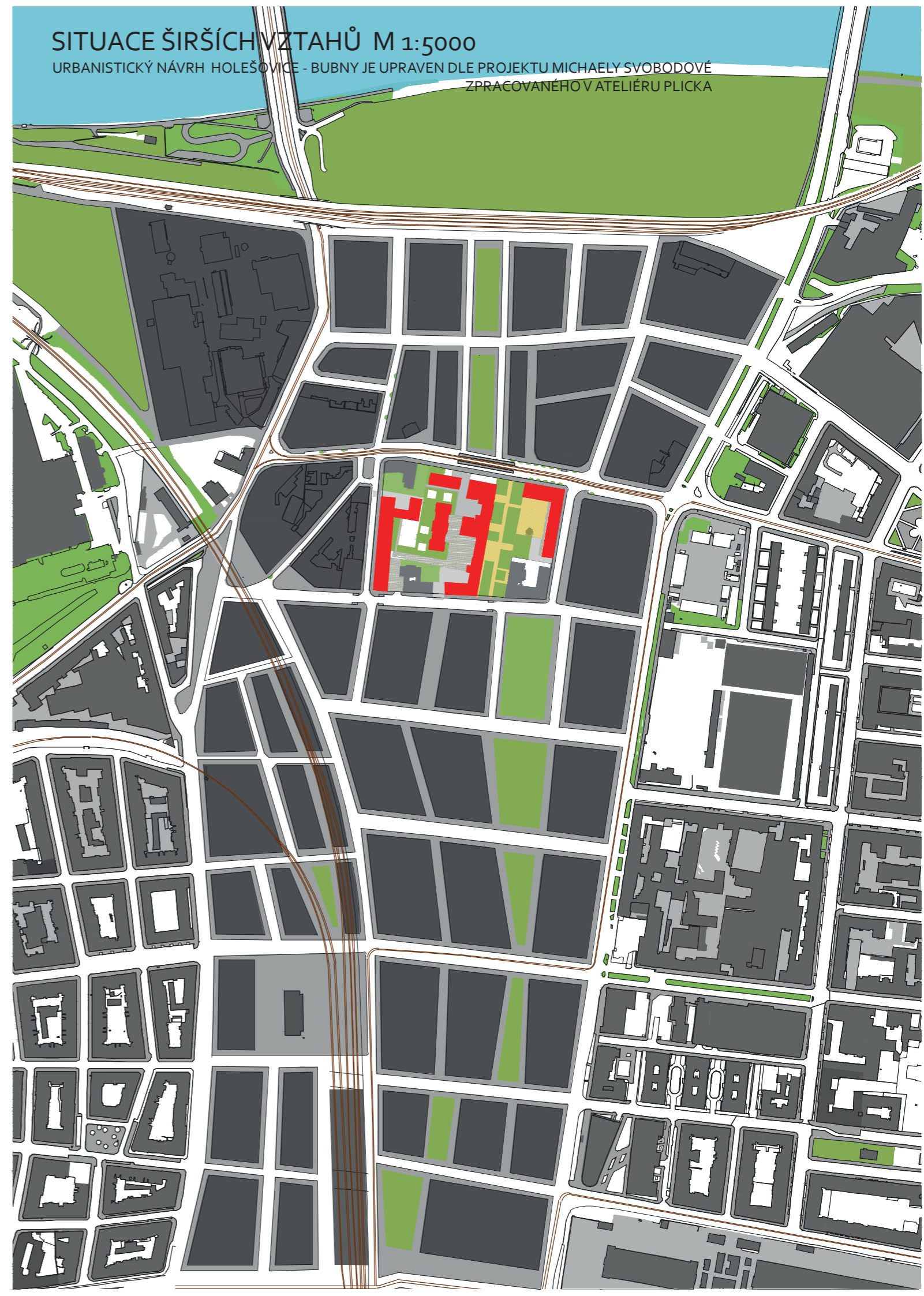
Výdech metra v prostoru nádvoří ZUŠ

## BYTOVÉ STAVBY UMÍSTĚNÉ V BLOKU

Ke štitovým stěnám budov byly navrženy dostavby a tím byly vytvořeny tři samostatné budovy s vlastní zahradou vyčleněné z areálu, ale přitom jsou stále součástí bloku a trojí jeho strany.

## SITUACE ŠIRŠÍCH VZTAHŮ M 1:5000

URBANISTICKÝ NÁVRH HOLEŠOVICE - BUBNY JE UPRAVEN DLE PROJEKTU MICHAELY SVOBODOVÉ  
ZPRACOVANÉHO V ATELIÉRU PLICKA





ZUŠ

DDM

TĚLOCVIČNA

MATEŘSKÁ ŠKOLA

PARK

ORDINACE

ZÁKLADNÍ ŠKOLA



PLYNÁRNÍ

ZA PAPIRNOU

ŽELEZNIČARŮ

ŽELEZNIČARŮ

0 5 10 15 20 25 30 m

HL. VSTUP DO AREÁLU

HL. VSTUP DO BUDOV

VJEZD ZÁSOBOVÁNÍ

VJEZD PARKOVÁNÍ

DÍLNA PŘEMÍSTĚNÁ DO 2.NP

ŠKOLNÍ NÁDVOŘÍ

VSTUPNÍ PARK

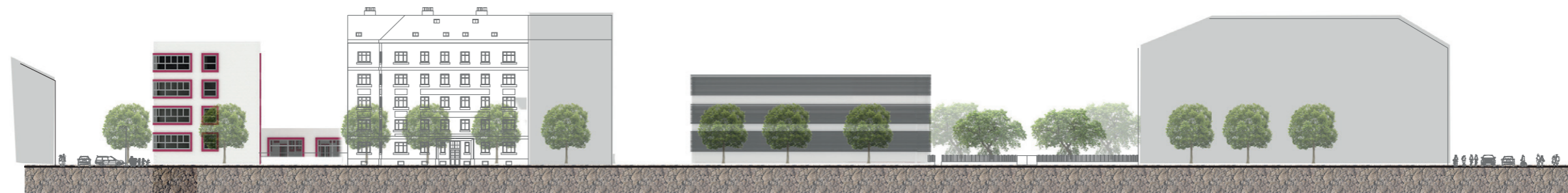
SOUKROMÝ PARK

NÁDVOŘÍ ZUŠ

VÝDECH METRA

- ZÁKLADNÍ ŠKOLA
- POZEMEK ZŠ
- MŠ (PŮVODNÍ / PŘÍSTAVBA)
- POZEMEK MŠ
- VOŠ A SOŠ (PŮVODNÍ/PŘÍSTAVBA)
- POZEMEK VOŠ A SOŠ
- ZÁKLADNÍ UMĚLECKÁ ŠKOLA
- POZEMEK ZUŠ A DDM
- DŮM DĚTÍ A MLÁDEŽE
- ORDINACE LÉKAŘŮ
- POZEMEK ORDINACÍ
- STAVBY MIMO ŠKOLNÍ AREÁL

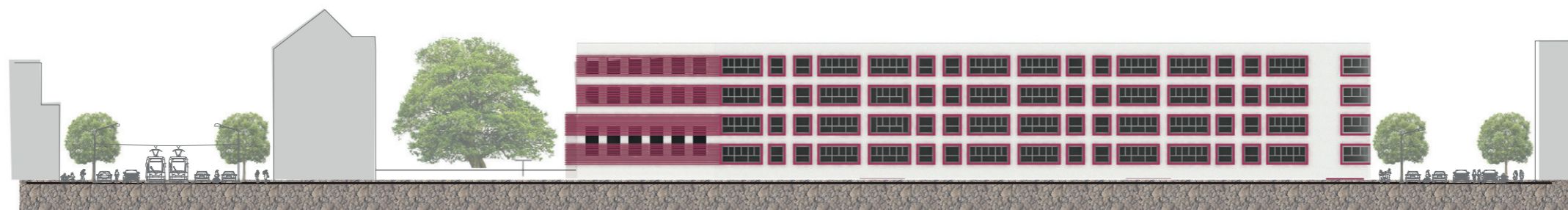
POHLED JIŽNÍ Z ULICE ŽELEZNIČÁŘŮ



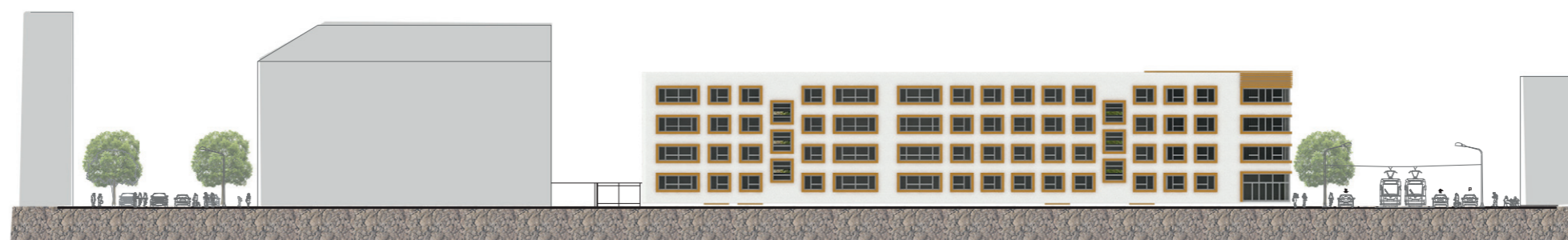
POHLED SEVERNÍ Z ULICE PLYNÁRNÍ



POHLED ZÁPADNÍ Z ULICE ZA PAPÍRNOU



POHLED VÝCHODNÍ Z ULICE ŽELEZNIČÁŘŮ



STUDIE  
ZÁKLADNÍ ŠKOLY



# POPIS ŘEŠENÉ STAVBY

## STAVEBNĚ ARCHITEKTONICKÉ ŘEŠENÍ

Škola má čtyři nadzemní patra a jedno patro podzemní. Celková nadzemní výška budovy je 17,6 m, délka 106,85 m a šířka 16 m. Výška budovy nepřesahuje výšku stávající zástavby v okolí. Stavba tvoří uliční čaru v ulici Jablonského a Železničářů. Hlavní vstup je umístěn z vnitrobloku, z vlastního pozemku. Vstup pro zásobování je umožněn z ulice Železničářů, kde je umístěn nákladní výtah pro přepravu potravin do kuchyně v suterénu a vstup do školního bufetu.

V suterénu se nachází dokončovací kuchyně se zázemím zaměstnanců, jídelna až pro 250 osob, zázemí personálu a technická místnost. Šatny jsou umístěny v 1.NP. Škola má dvě tělocvičny, malou 12 x 18 m a velkou 12 x 24 m. Velká tělocvična je oddělena od školní budovy a propojuje jí krček s šatnami a kabinetem. V jižní části budovy je umístěn školní bufet. Klasické výukové třídy jsou umístěny ve 2.NP a 3.NP. Na patře je vždy umístěna jedna paralelka tříd od 1. do 9. třídy plus jedna malá třída. Škola je rozdělena do trojtraktu, kdy na západní a jižní straně směrem do ulice jsou umístěny výukové místnosti a na východní pak kabinety a sociální zázemí. Ředitelna a sborovna, spolu se školní knihovnou, se nachází ve 3.NP nad malou tělocvičnou. Ve 4.NP jsou specializované třídy fyziky, chemie, informatiky a hudebky. Družina je umístěna na severní straně budovy.

Jednotlivá patra jsou mezi sebou propojena dvěma schodišti a jedním výtahem. Schodiště tvoří chráněnou únikovou cestu.

Venku, na pozemku školy, je jedno hřiště a mezi tělocvičnou a školní budovou jsou parkovací stání pro zaměstnance.

Střecha budovy je plochá s extenzivní zelení.

Okna jsou lemována barevným okrajem, pod kterým se nachází schované venkovní žaluzie. Na severní straně u tělocvičen je budova lemována barevnými, kovovými latěmi.

Budova je navržena jako čistě bezbariérová. Před vstupem je rampa, pohyb mezi jednotlivými patry umožňuje výtah a na každém patře je bezbariérové wc.

## MATERIÁLOVÉ

Nosná konstrukce stavby je železobetonová se zateplením. Povrch fasády je omítkový se světlou bílou barvou. Vodorovné latě kolem tělocvičen jsou z kovu a umožňují prosvit světla do místnosti. Střecha je pokryta extenzivní zelení. Okenní rámy jsou hliníkové bez zbarvení.

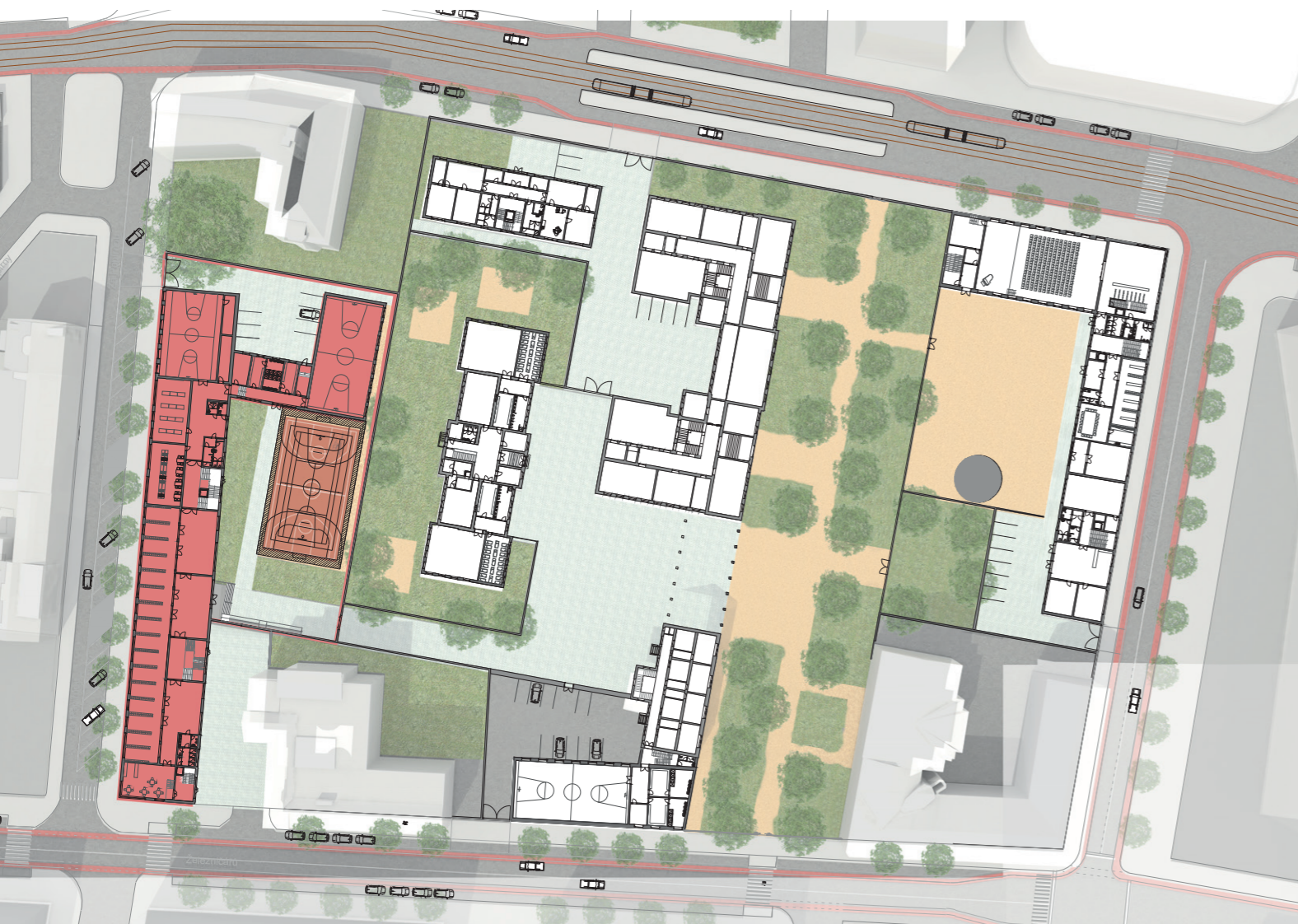
## TECHNICKÉ ZAŘÍZENÍ BUDOVY

Budova je ve všech nadzemních místnostech větrána přirozeně. Na toaletách je navíc podtlakové odvětrávání. Kuchyně s jídelnou jsou větrány vzduchotechnicky. V tělocvičnách je navíc větrání pomocí vzduchotechniky.

Budova je vytápěna otopnými deskovými tělesy umístěnými pod okny.

Místnosti tříd a kabinetů jsou primárně osvětleny přirozeně. Umělé osvětlení je použito v tělocvičnách, na chodbách, v suterénu a na toaletách.

Třídy, kabinety a tělocvična jsou děleny akustickými příčkami.



# PŮDORYSY

1.NP

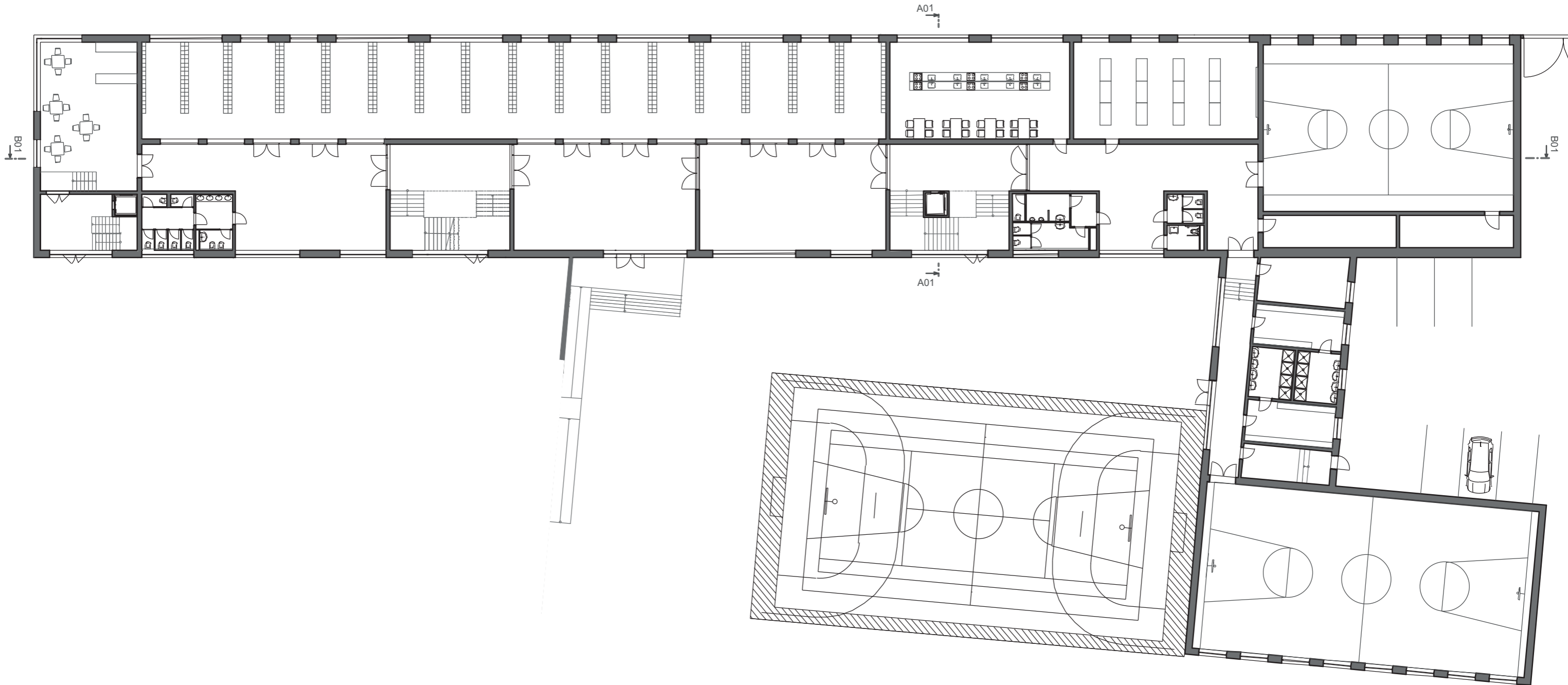
školní bufet

šatna pro 550 žáků

kuchyňka

dílny

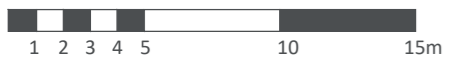
malá tělocvična



hlavní vstup

venkovní hřiště

velká tělocvična



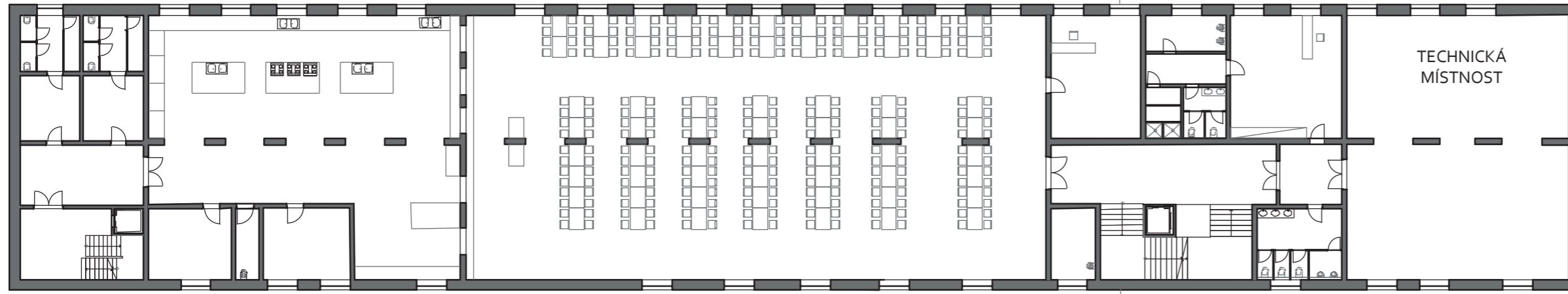
-1.PP

dokončovací kuchyně

jídlna pro 250 osob

zázemí personálu

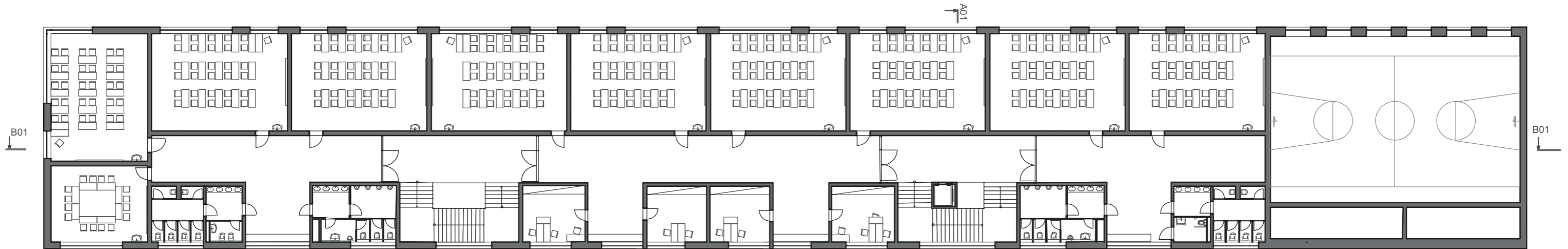
technické zázemí



2.NP

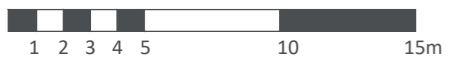
9x třídy klasické

tělocvična z 1.NP



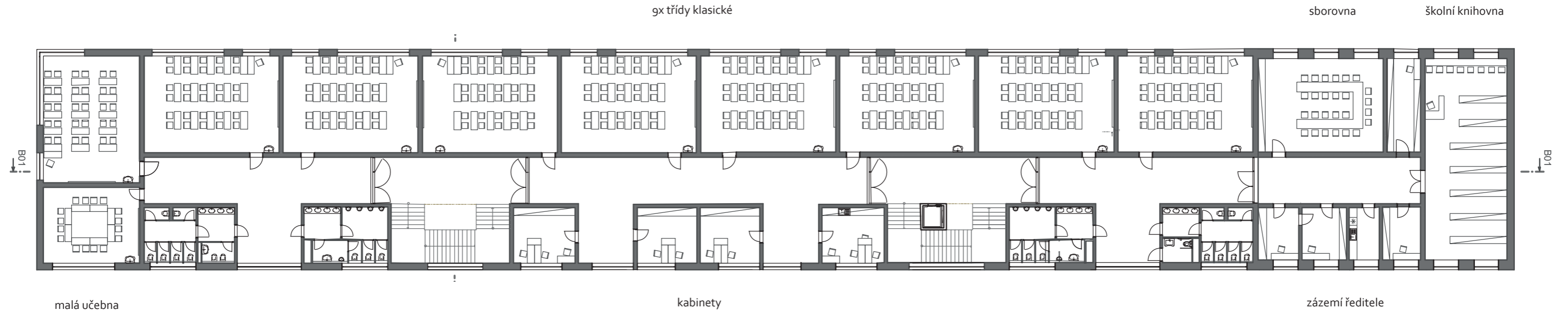
malá učebna

kabinety

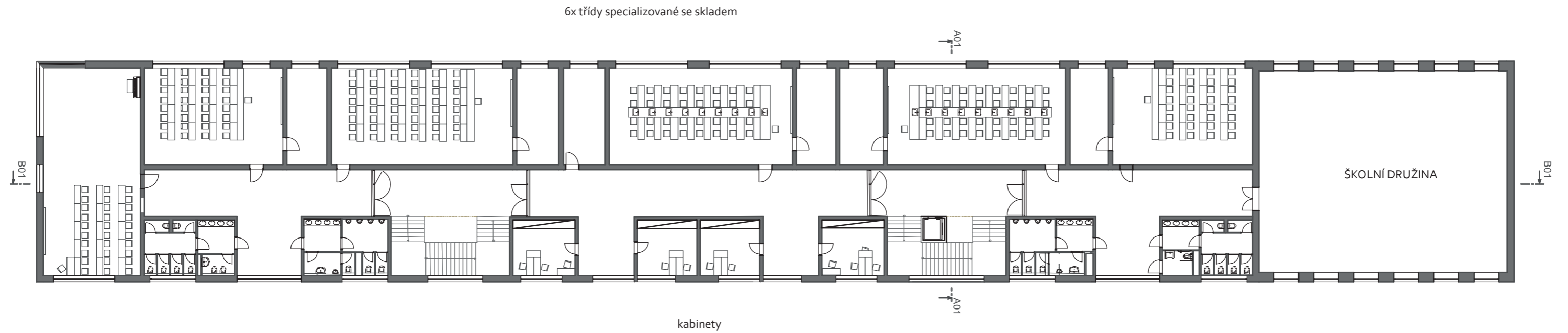




3.NP

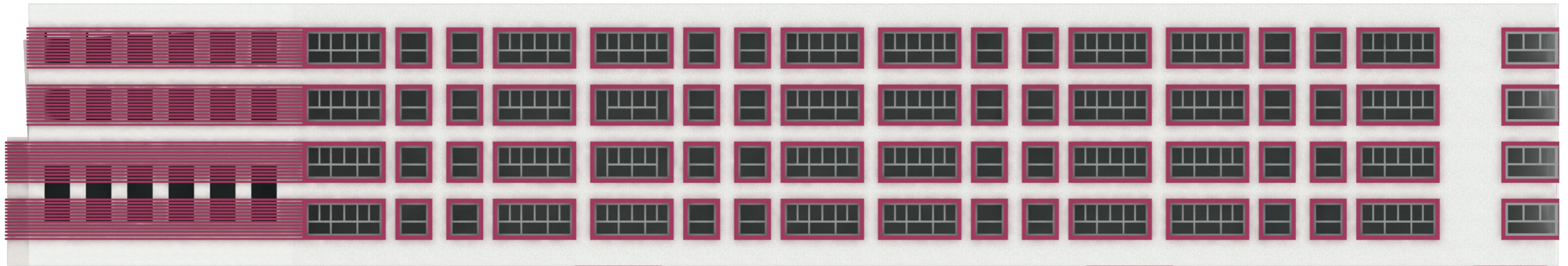


4.NP

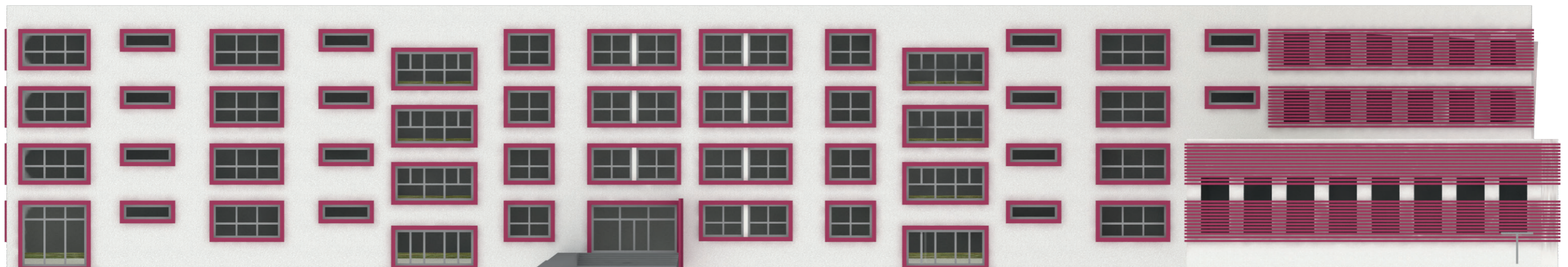




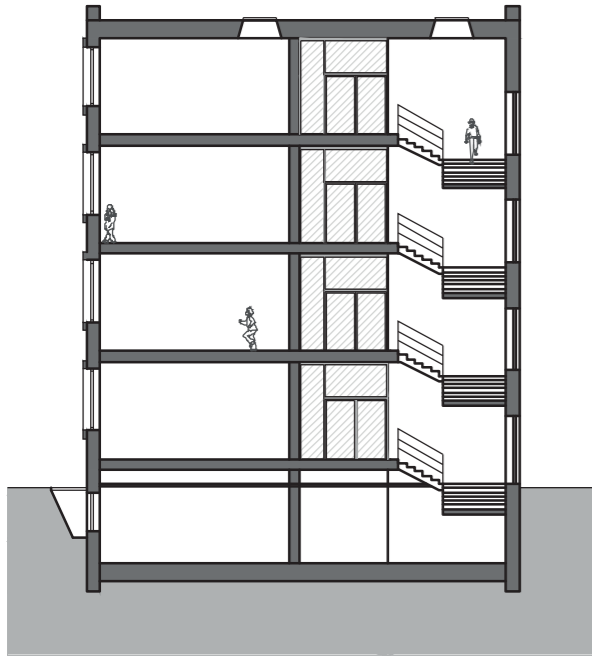
POHLED ZÁPADNÍ Z ULICE „ZA PAPÍRNOU“



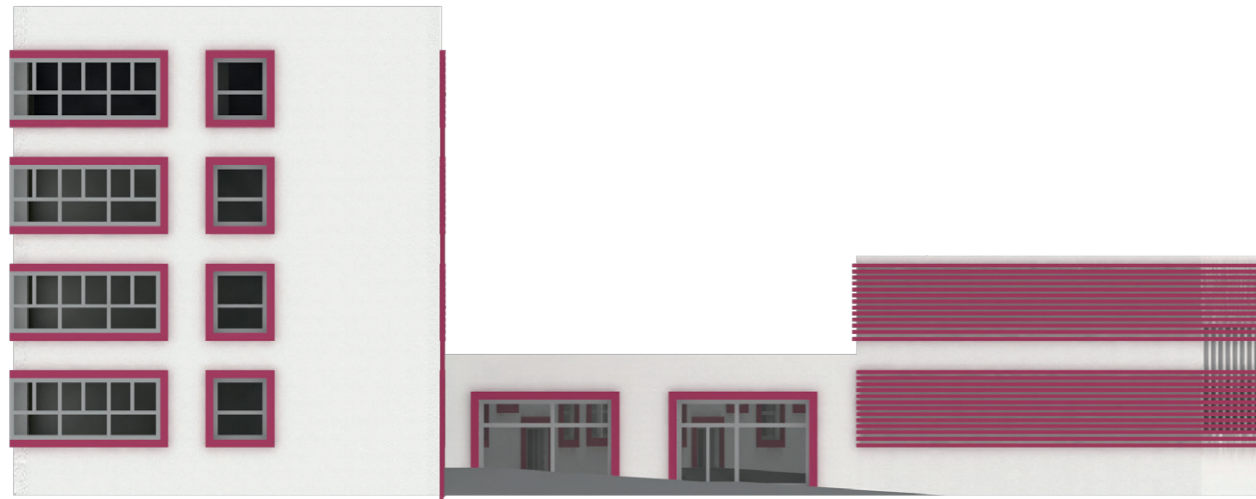
POHLED VÝCHODNÍ Z VNITROBLOKU



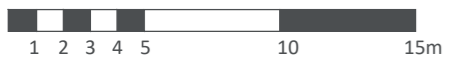
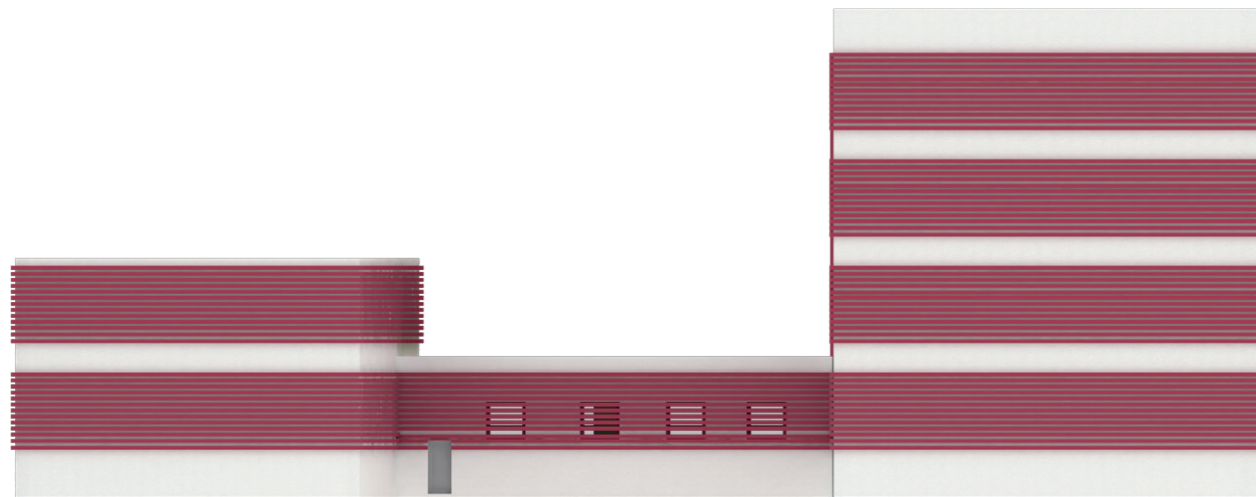
ŘEZ PŘÍČNÝ - A 01



POHLED JIŽNÍ Z ULICE „ŽELEZNIČÁŘŮ“



POHLED SEVERNÍ



STUDIE  
ZÁKLADNÍ UMĚLECKÉ ŠKOLY



# POPIS ŘEŠENÉ STAVBY

## STAVEBNĚ ARCHITEKTONICKÉ ŘEŠENÍ

Budova je rozdělena na tři části: první částí je společenský sál pro 250 osob s foyer se vstupem z ulice a vedlejším vstupem z nádvoří ZUŠ a s kavárnou. Druhou hlavní část tvoří základní umělecká škola s rozšířenou výukou hudebních, výtvarných a tanečních oborů. Hlavní vstup je z nádvoří. Poslední třetí částí je vedlejší pracoviště Domu dětí a mládeže.

Venkovní prostor nádvoří je určen pro vystoupení a akce školy. Výdechem metra je odděleno parkoviště pro zaměstnance a soukromá zahrada škol.

Budova má čtyři nadzemní podlaží, tvoří uliční čáru křížení ulic Plynární a Železničářů. Zásobování je přístupné z ulice Železničářů na soukromé parkoviště.

Společenský sál se nachází v 1.NP a výškou zasahuje až do 2.NP. V předsálí je malá šatna s obsluhou a výstup po schodišti do kavárny ve 2.NP. Z předsálí se dá vyjít na nádvoří zadním vstupem. Důležitá je propojenost ZUŠ a společenského sálu: u vstupu z nádvoří je předsálí spojeno se ZUŠ tak, aby se mohli žáci přesouvat z částí budov během vystoupení. Zákulisí je propojeno s tanečním multifunkčním sálem ve 4.NP.

Základní umělecká škola má v přízemí skříňkovou šatnu a sborovnu. Ve 2.NP se nachází 6 učeben hudebních oborů a třída pro výuku hudební nauky. Ve třetím podlaží tvoří taneční sály strop sálu společenského a mají výšku dvou pater. Patra jsou rozšířena o další učebny a učebnu výtvarného oboru. Čtvrté podlaží opakuje podlaží třetí. Na každém patře je umístěna kuchyňka a kabinet pro zaměstnance.

Dům dětí a mládeže je navržen jako sekundární pracoviště. V přízemí je zázemí pro zaměstnance a jedna učebna, v dalších patrech jsou pak vždy dvě učebny se šatnou.

Jednotlivá podlaží jsou mezi sebou propojena dvěma schodišti a jedním výtahem. Schodiště tvoří chráněnou únikovou cestu.

Střecha budovy je plochá s extenzivní zelení.

Okna jsou lemována barevným okrajem, pod kterým se nachází schované venkovní žaluzie. Část sálu je lemována barevnými, kovovými latěmi.

Budova je navržena jako čistě bezbariérová. Pohyb mezi jednotlivými patry umožňuje výtah a na každém patře je bezbariérové wc.

## MATERIÁLOVÉ

Nosná konstrukce stavby je železobetonová se zateplením. Povrch fasády je omítkový se světlou bílou barvou. Vodorovné latě kolem sálu jsou z kovu a umožňují prosvítit světla do místnosti. Střecha je pokryta extenzivní zelení. Okenní rámy jsou hliníkové bez zbarvení.

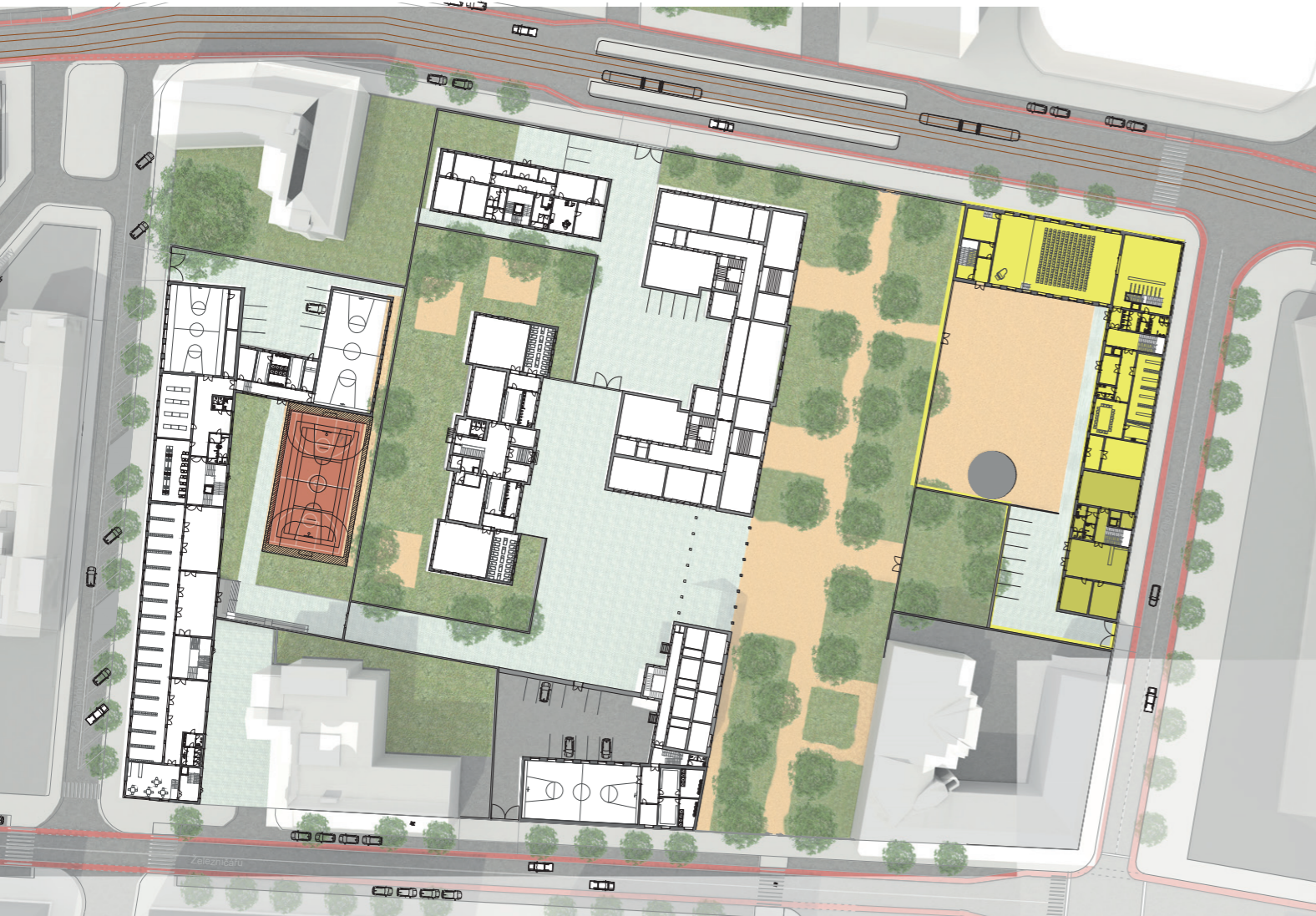
## TECHNICKÉ ZAŘÍZENÍ BUDOVY

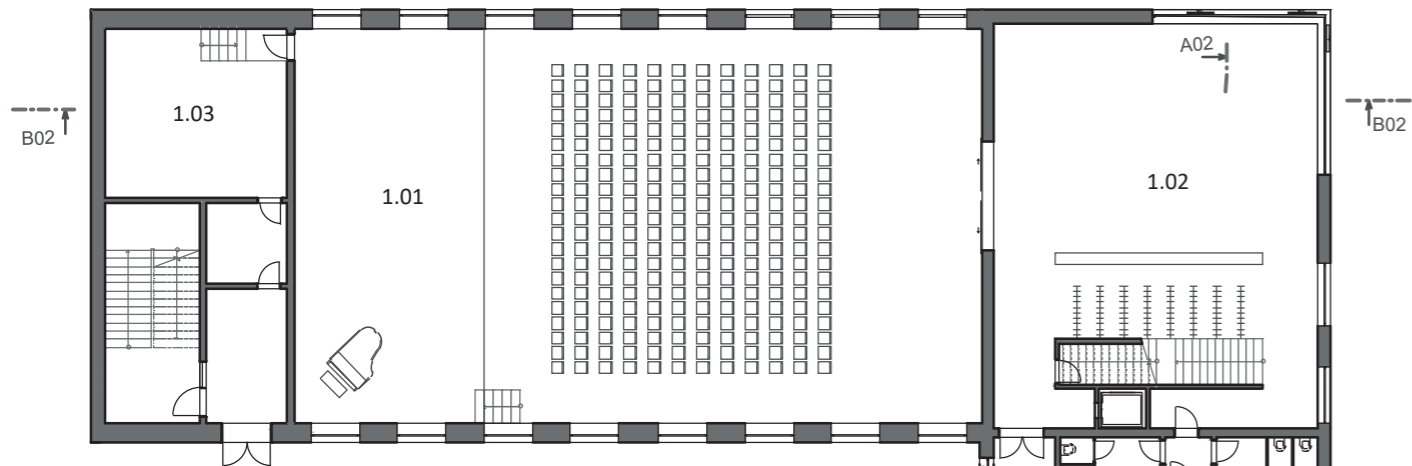
Budova je ve všech výukových místnostech větrána přirozeně. Na toaletách je navíc podtlakové odvětrávání. Společenský sál, taneční sály a kavárna jsou větrány přirozeně a dopomocí vzduchotechnicky.

Budova je vytápěna otopnými deskovými tělesy umístěnými pod okny.

Místnosti tříd a kabinetů jsou primárně osvětleny přirozeně. Umělé osvětlení je použito na chodbách a na toaletách.

Třídy, kabinety a sál jsou děleny akustickými zdmi.

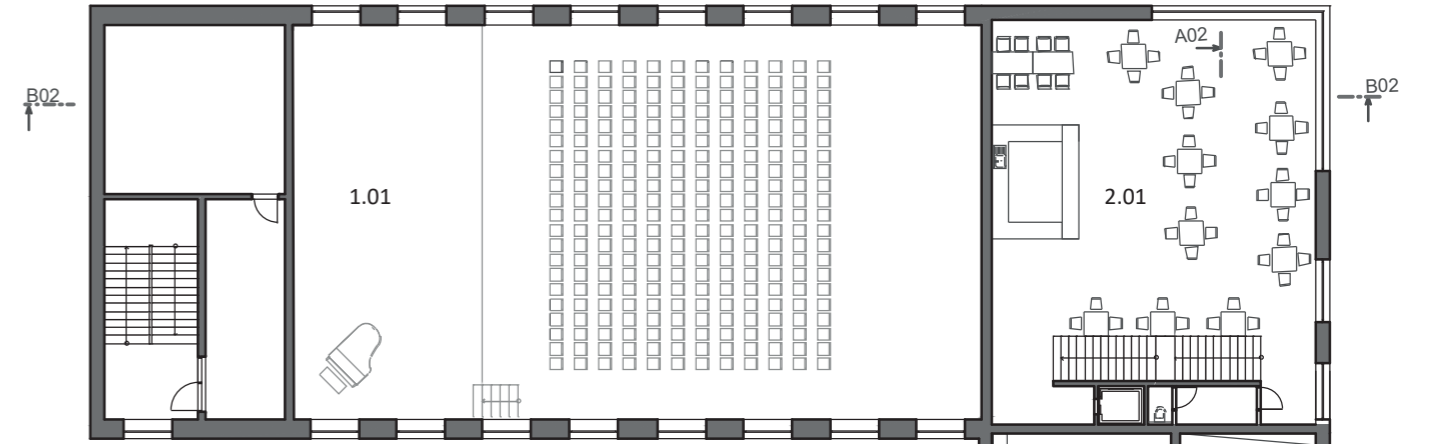
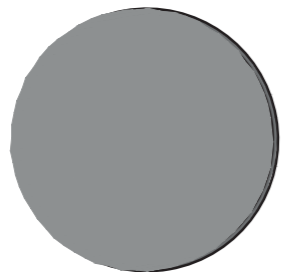




1.NP

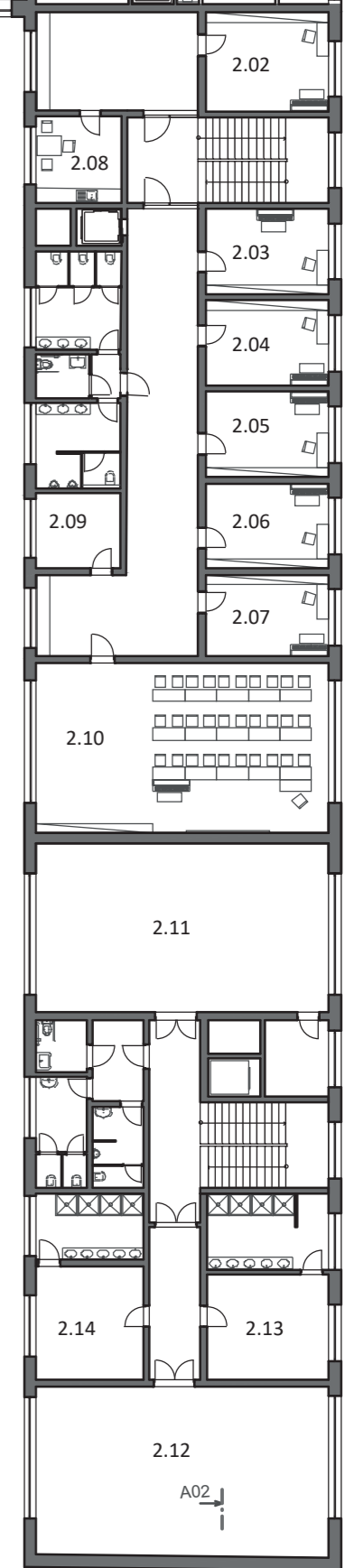
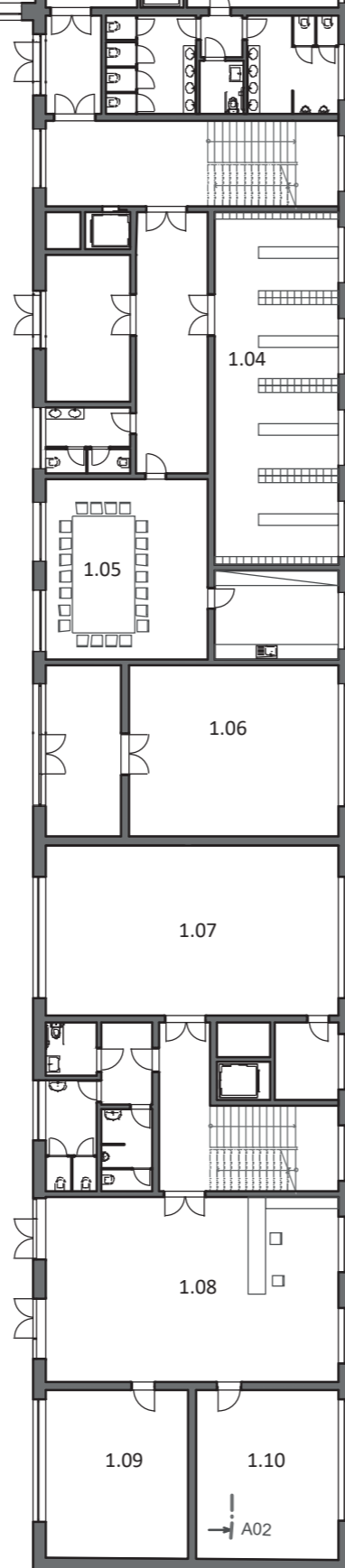
- 1.01 sál pro 250 osob
- 1.02 foyer se šatnou
- 1.03 zázemí sálu
- 1.04 šatna ZUŠ
- 1.05 sborovna
- 1.06 sklad venkovního nábytku
- 1.07 učebna
- 1.08 vstup s recepcí DDM
- 1.09 zázemí zaměstnanců
- 1.10 kancelář

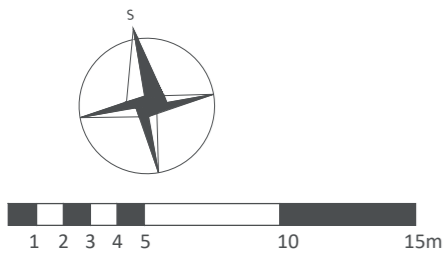
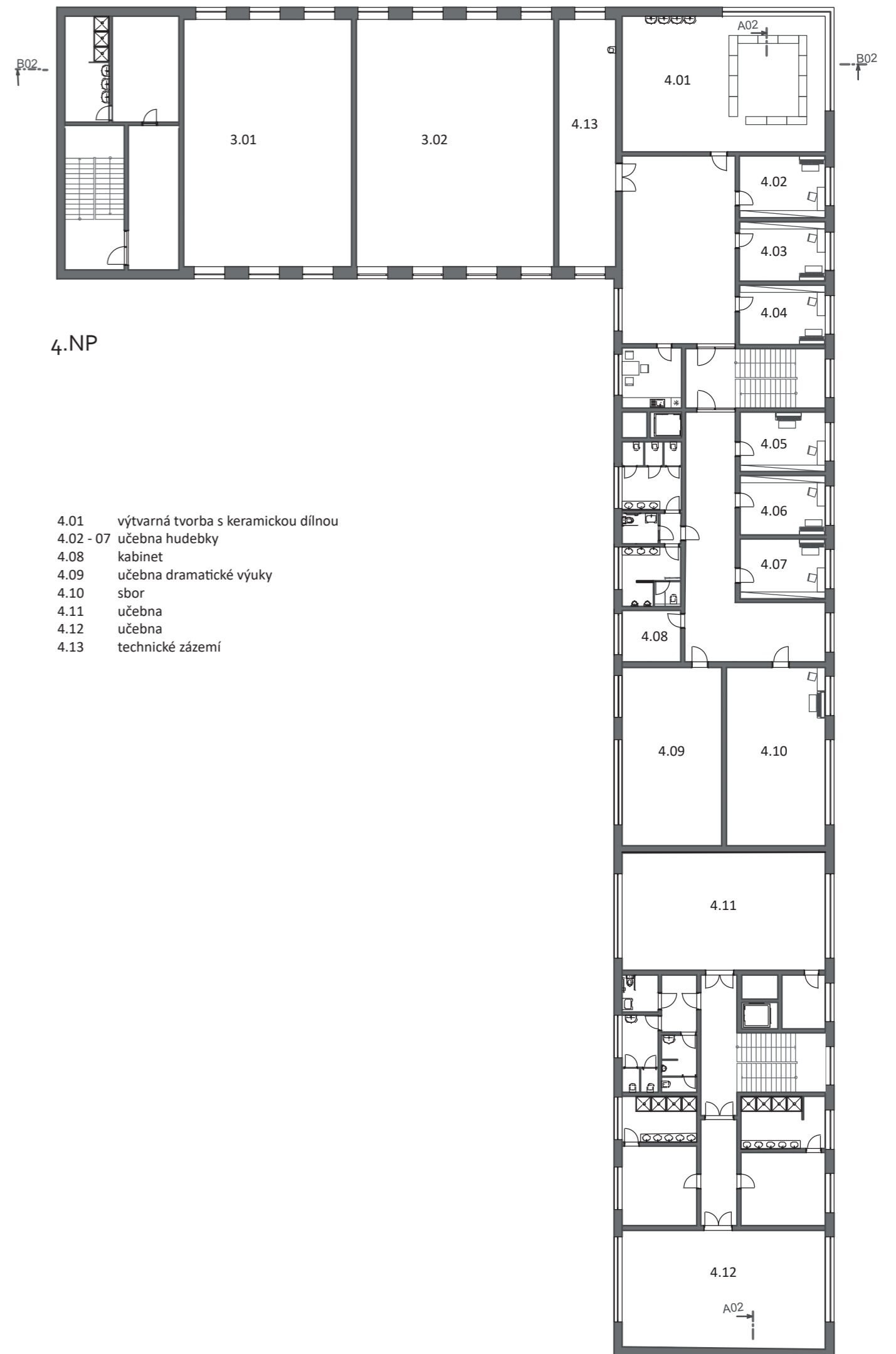
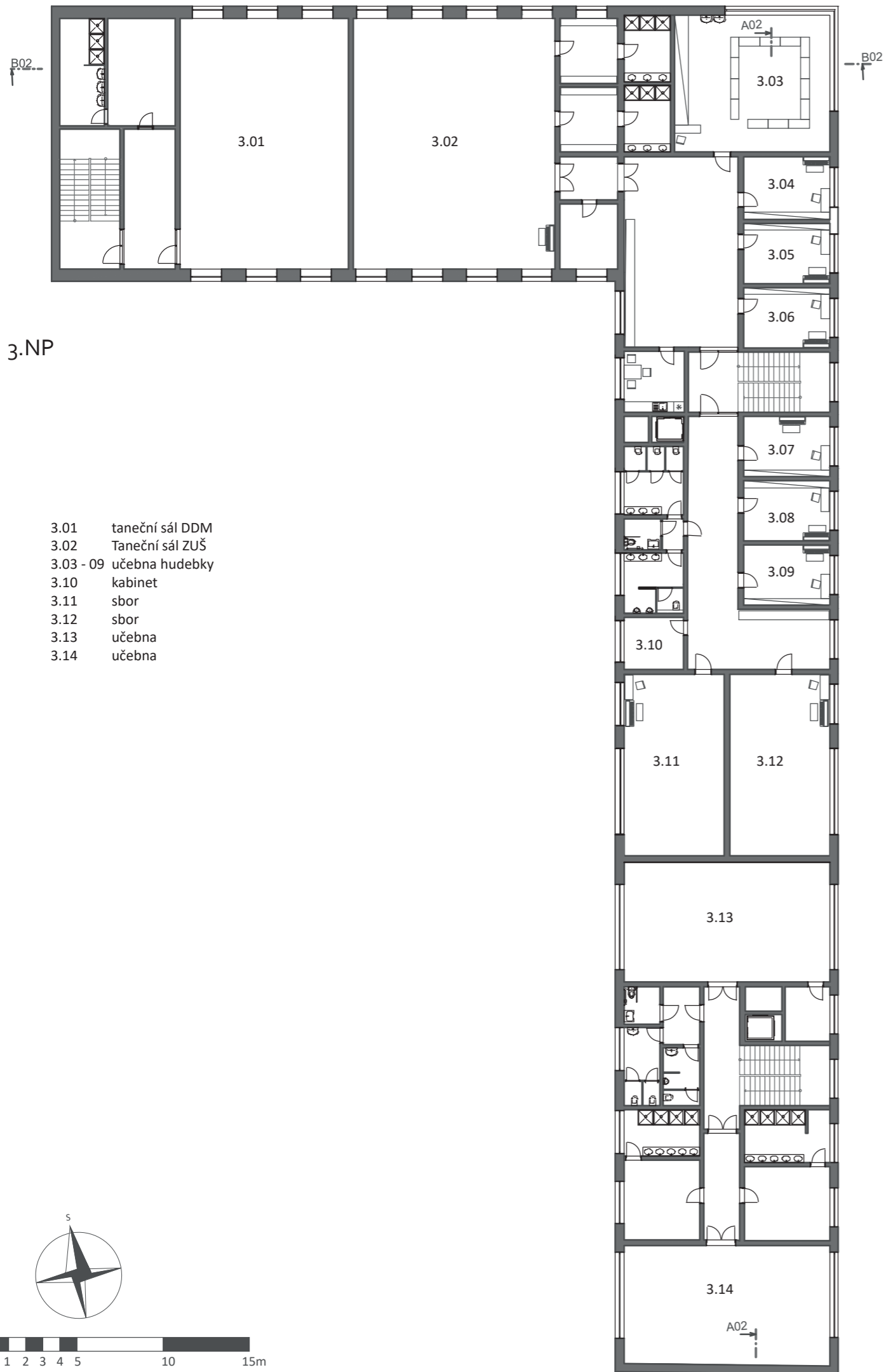
VÝDECH METRA

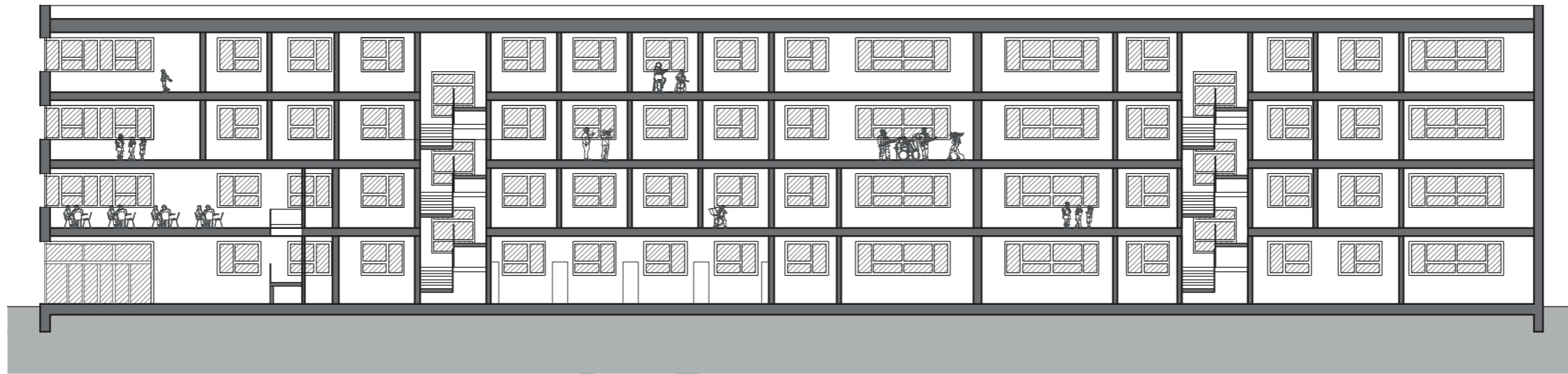


2.NP

- 2.01 kavárna
- 2.02 - 07 učebna hudebky
- 2.08 kuchyňka učitelů
- 2.09 kabinet
- 2.10 učebna hudební nauky
- 2.11 učebna
- 2.12 učebna
- 2.13,14 šatny



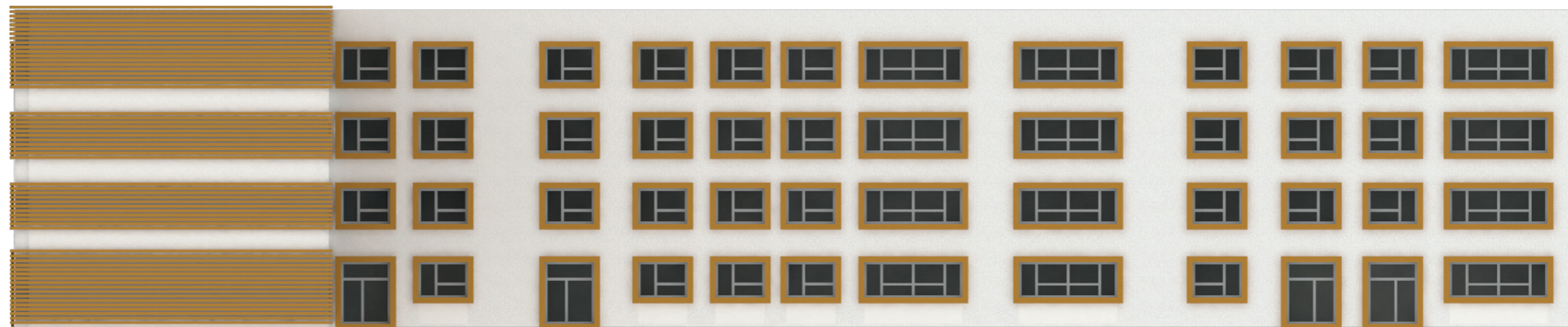




POHLED VÝCHODNÍ Z ULICE ŽELEZNIČÁŘŮ



POHLED ZÁPADNÍ Z PARKU

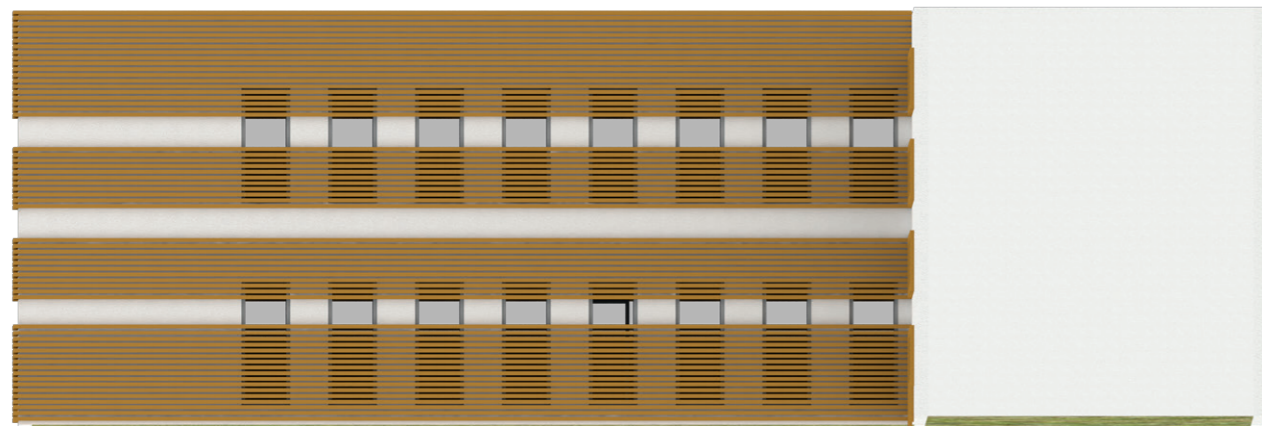




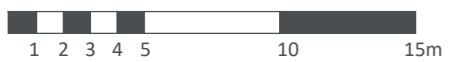
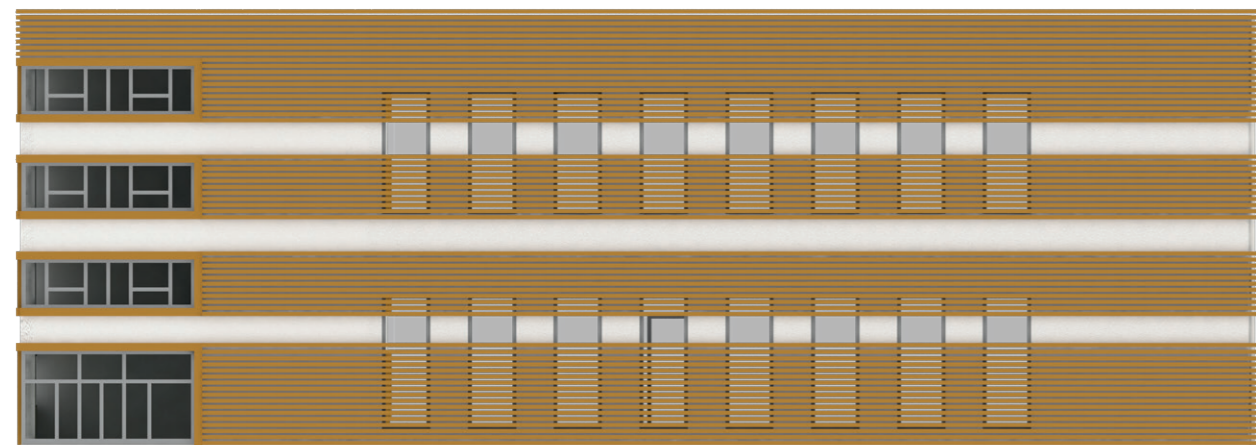
ŘEZ PODÉLNÝ - B 02



POHLED JIŽNÍ



POHLED SEVERNÍ Z ULICE PLYNÁRNÍ



STUDIE  
MATEŘSKÉ ŠKOLY



## POPIS ŘEŠENÉ STAVBY

### STAVEBNĚ ARCHITEKTONICKÉ ŘEŠENÍ

Jedná se o přístavbu ke stávající historické budově z konce 19. st. Současná budova slouží jako církevní škola 1. až 5. stupně s mateřskou školkou do 15 dětí. V návrhu dochází k rozšíření budovy pro kapacitu 100 dětí, tedy čtyř oddělení. Stávající budova zůstává konstrukčně zachována, jsou k ní ale přistavěny dva bloky s hernou, ložnicí a střešní terasou.

Školka je umístěna ve vnitrobloku a chrání ji před ulicemi okolní budovy. Školní zahrada obsahuje dětská hřiště, avšak vedlejší park umožňuje uzavření a možnost venkovních aktivit pro děti.

Stavba má dvě nadzemní podlaží a jedno podzemní, kde je umístěna technologie. V každém podlaží jsou dvě oddělení. V přízemí zůstává zachována dokončovací kuchyně, ke které je přistavěn výtah na potraviny do 2.NP. Oddělení v přízemí jsou prostorově dělena na hernu a ložnici. Oddělení ve 2.NP mají hernu spojenou s ložnicí, avšak střecha přístavby vytváří venkovní terasu.

### MATERIÁLOVÉ

Nosná konstrukce přístavby je keramická se zateplením. Povrch fasády je omítkový se světlou bílou barvou a štukování navazující na stávající budovu.

### TECHNICKÉ ZAŘÍZENÍ BUDOVY

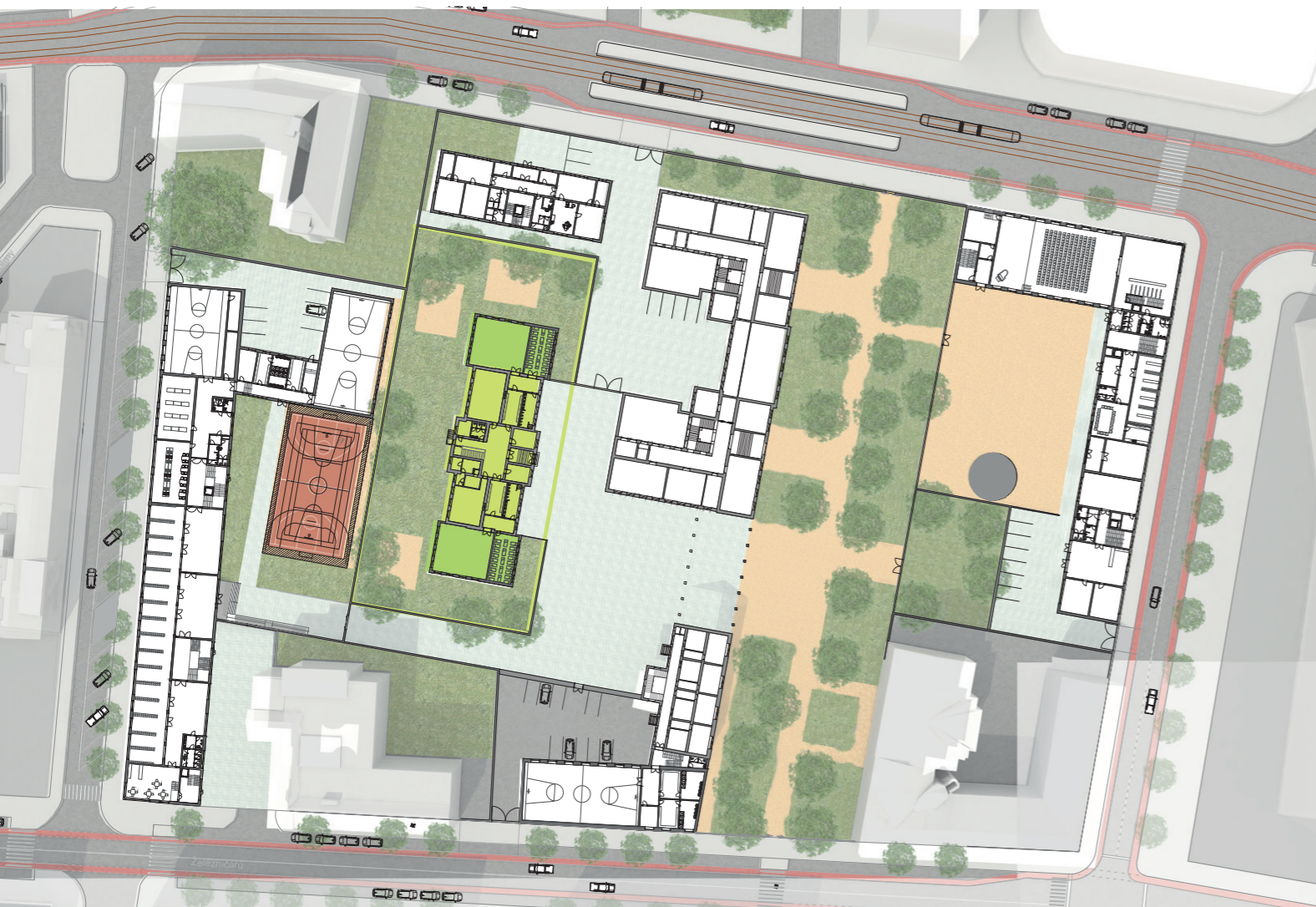
Budova je ve všech místnostech větrána přirozeně.

Budova je vytápěna otopnými deskovými tělesy umístěnými pod okny.

Místnosti tříd a kabinetů jsou primárně osvětleny přirozeně. Umělé osvětlení je použito na chodbách a v suterénu.

Třídy a kabinety jsou děleny akustickými zdmi.

Technické zázemí je v suterénu stávající stavby.

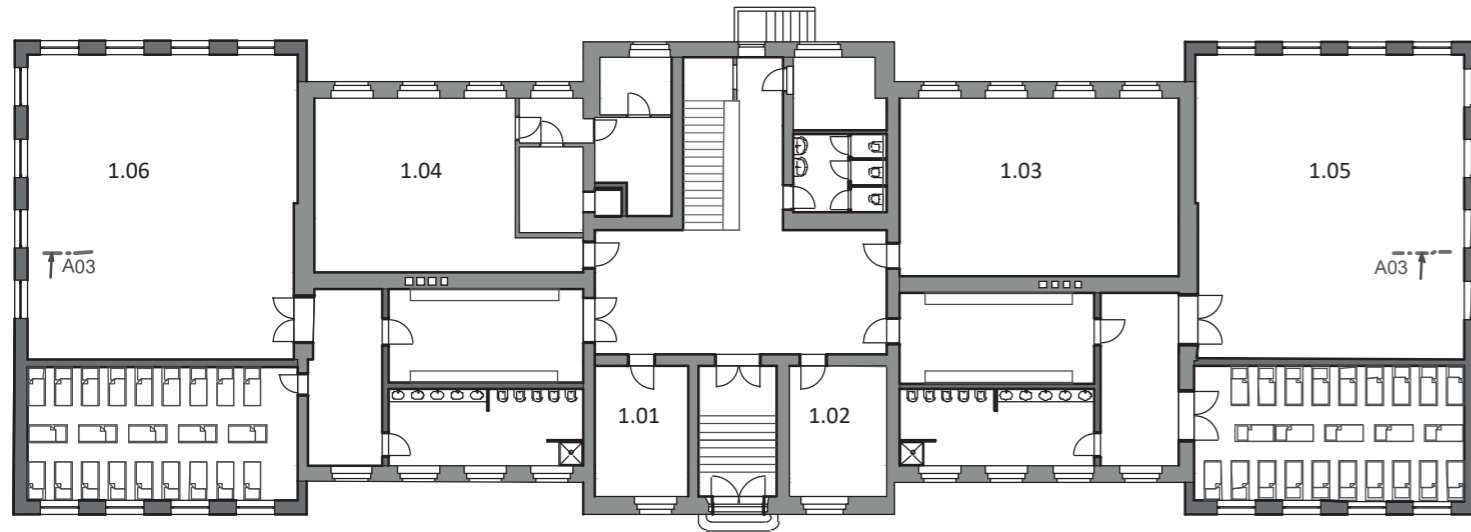


# 1.NP

PŘÍSTAVBA

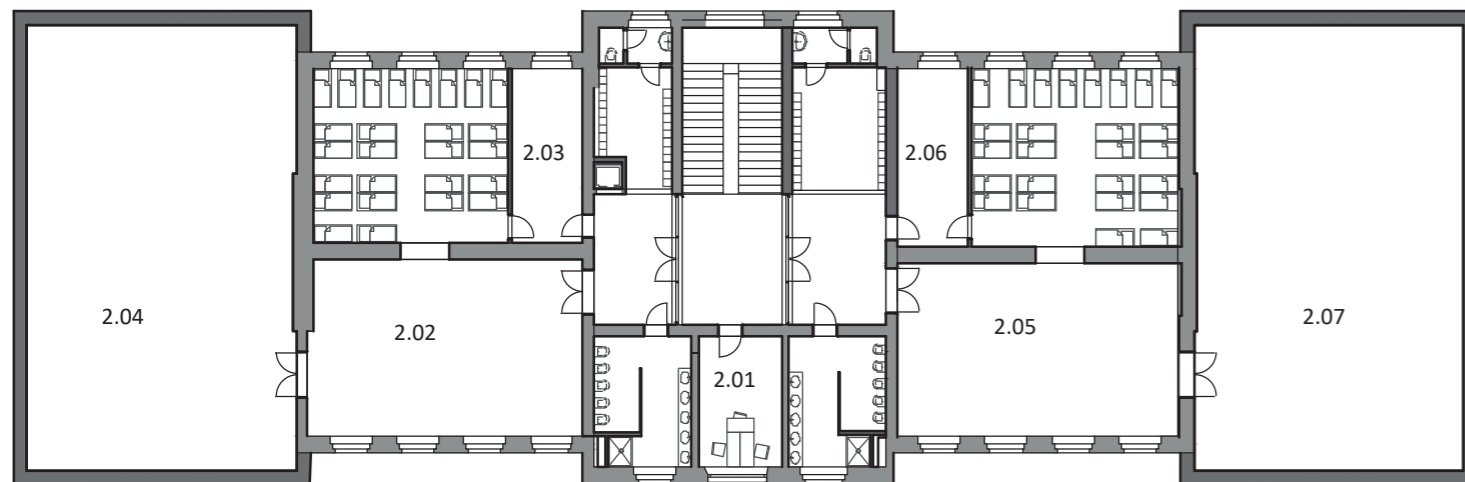
PŮVODNÍ STAVBA

PŘÍSTAVBA



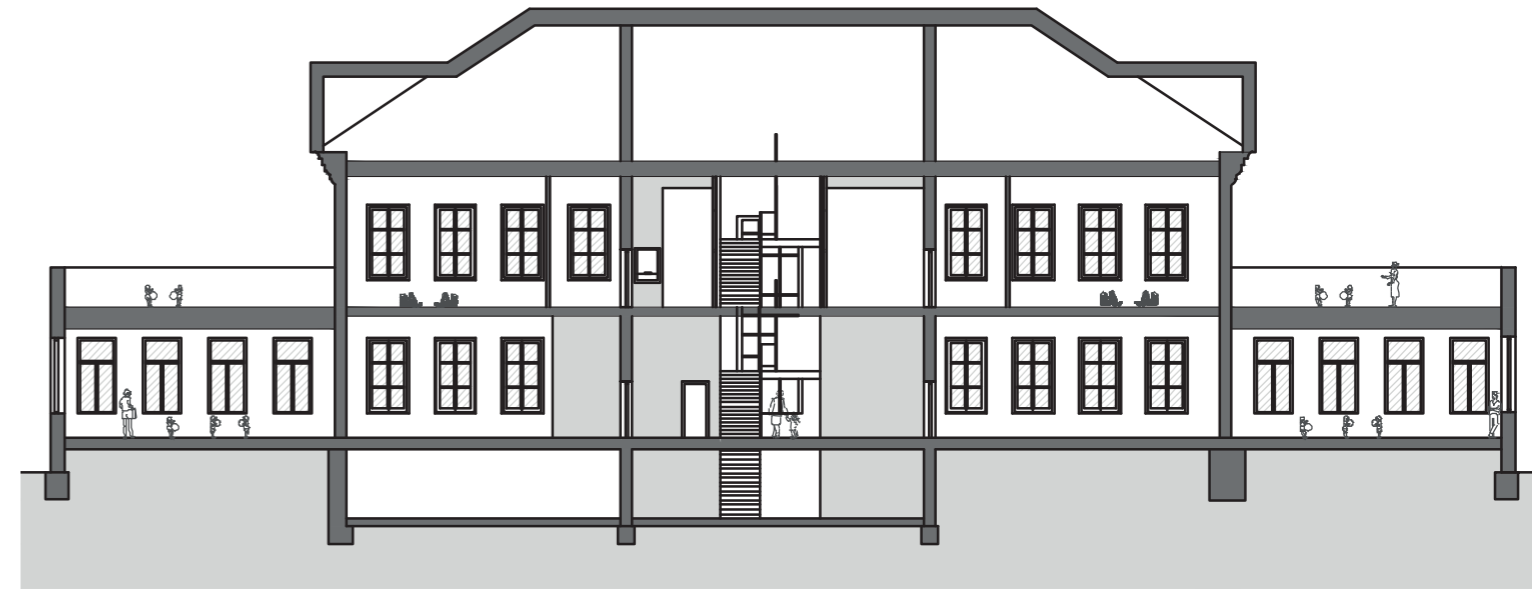
- 1.01 sklad
- 1.02 kabinet
- 1.03 multifunkční učebna
- 1.04 dokončovací kuchyně s výtahem do 2.np
- 1.05 herna
- 1.06 herna

# 2.NP



- 2.01 kabinet
- 2.02 herna spojená s ložnicí
- 2.03 sklad lůžkovin
- 2.04 střešní terasa
- 2.05 herna spojená ložnicí
- 2.06 sklad lůžkovin
- 2.07 střešní terasa

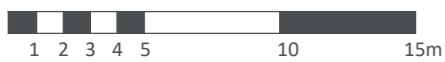
# ŘEZ PODÉLNÝ - A03



# POHLED ZÁPADNÍ



# POHLED VÝCHODNÍ



**STUDIE  
ORDINACÍ ŠKOLNÍCH LÉKAŘŮ  
A PSYCHOLOGICKÉ PORADNY**

## POPIS ŘEŠENÉ STAVBY

### STAVEBNĚ ARCHITEKTONICKÉ ŘEŠENÍ

Budova je odstoupena od hranice uliční čáry a lícuje s fasádou vedlejší odborné školy. Na předzahrádce je prostor pro parkovací stání a pro odložení kol a kočárků.

Celkově má stavba tři podlaží. Přízemí a 2.NP je rozděleno na dvě ordinace s oddělenými čekárnami a ve 3.NP, u psychologických poraden, je čekárna spojena.

Budova je navržena jako čistě bezbariérová. Pohyb mezi jednotlivými patry umožňuje výtah a na každém patře je bezbariérové wc.

### MATERIÁLOVÉ

Nosná konstrukce stavby je železobetonová se zateplením. Povrch fasády je omítkový se světlou bílou barvou. Střecha je pokryta extenzivní zelení. Okenní rámy jsou hliníkové bez zbarvení.

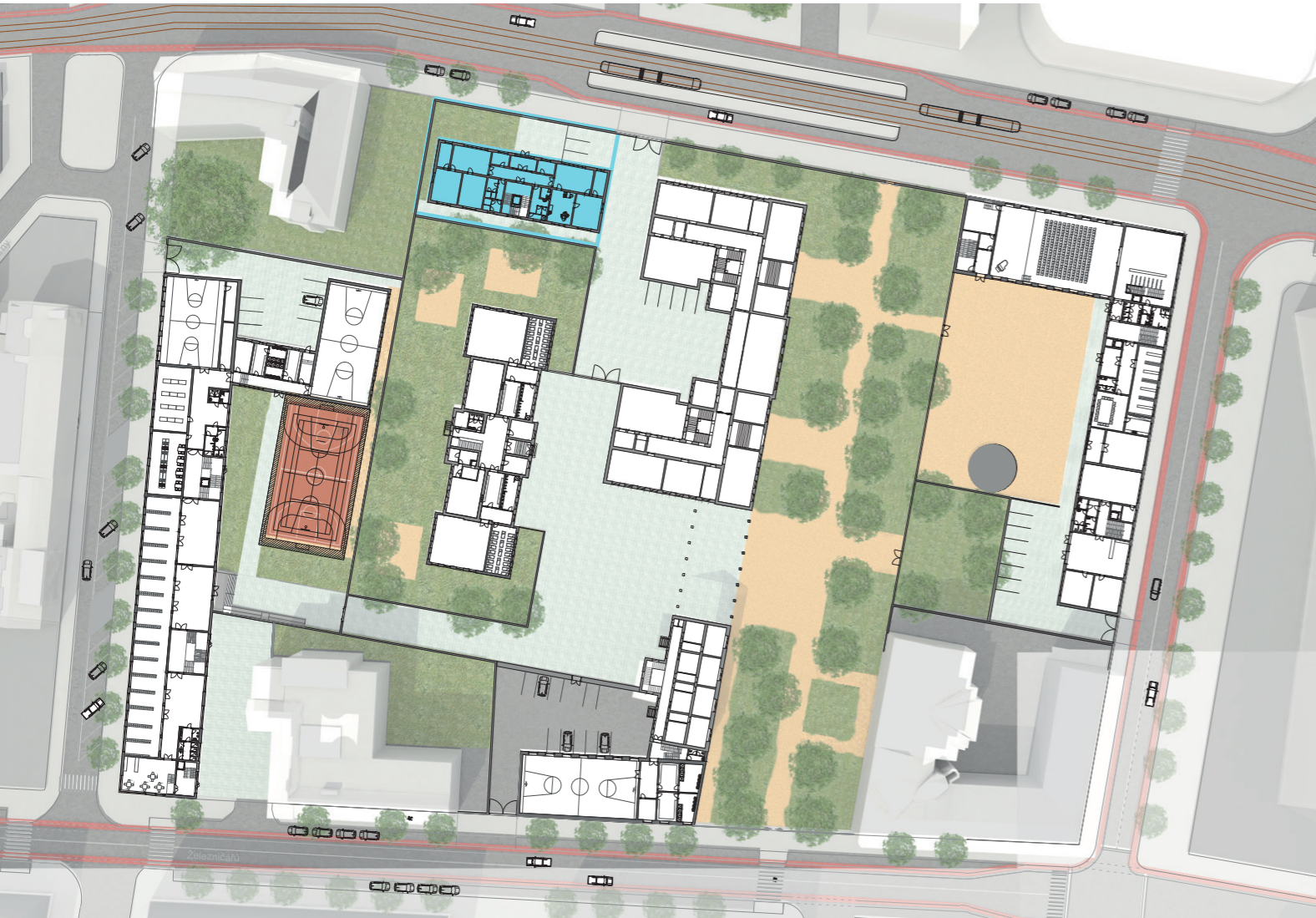
### TECHNICKÉ ZAŘÍZENÍ BUDOVY

Budova je ve všech místnostech větrána přirozeně.

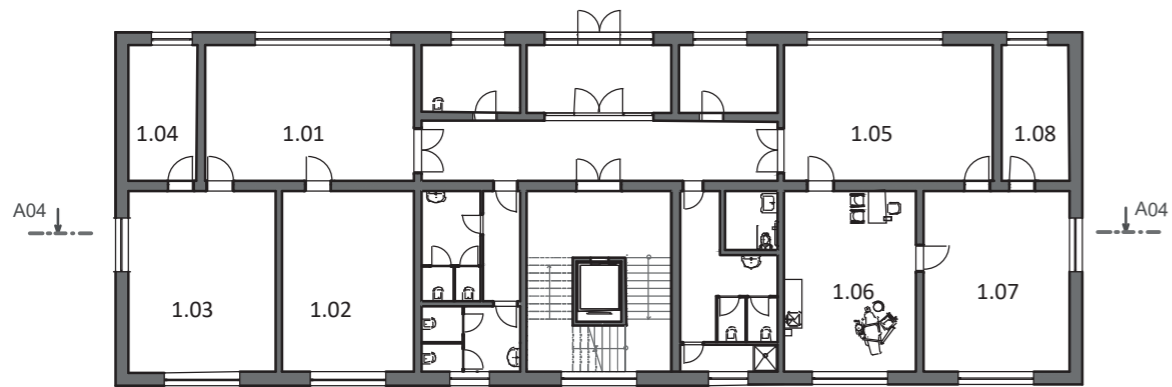
Budova je vytápěna otopnými deskovými tělesy umístěnými pod okny.

Ordinace jsou primárně osvětleny přirozeně. Umělé osvětlení je použito na toaletách.

Ordinace jsou děleny akustickými zdmi.

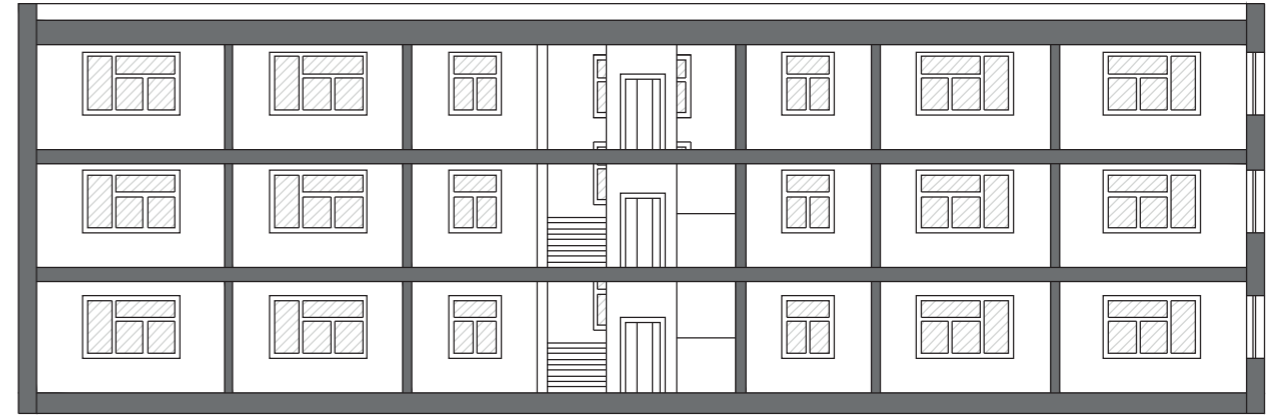


1.NP

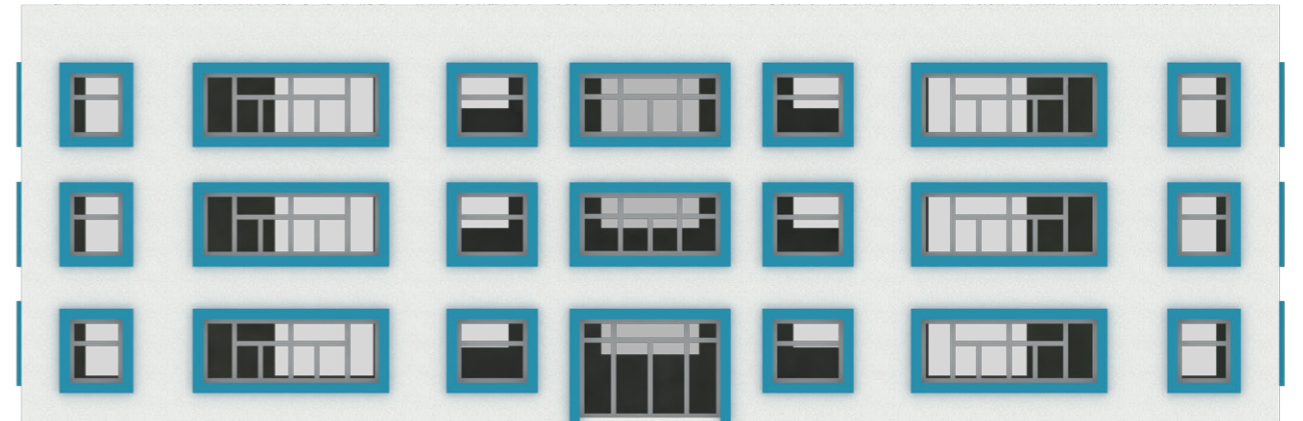


1.01	čekárna lékaře	1.05	čekárna zubaře
1.02	sestra	1.06	zubař
1.03	dětský lékař	1.07	laboratoř
1.04	šatna, sklad	1.08	sklad, šatna

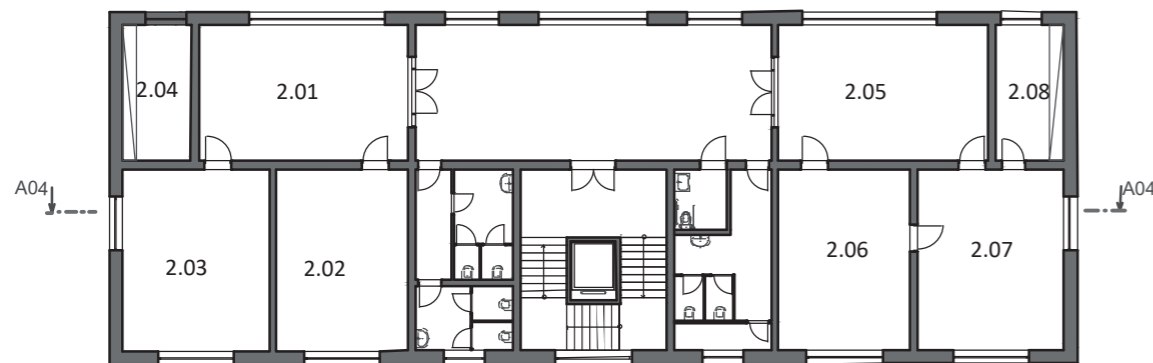
ŘEZ PODÉLNÝ - A04



POHLED SEVERNÍ Z ULICE PLYNÁRNÍ

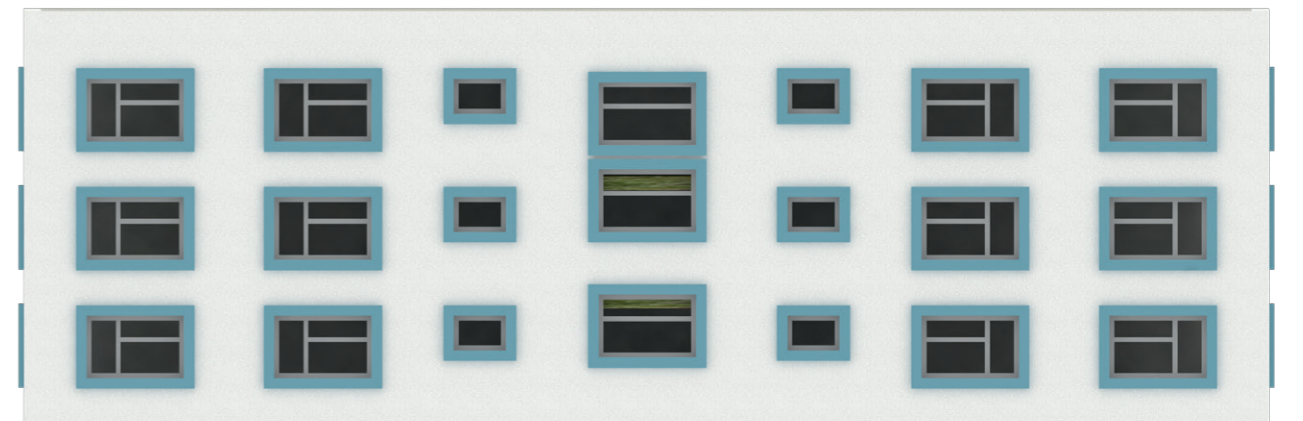


2.NP

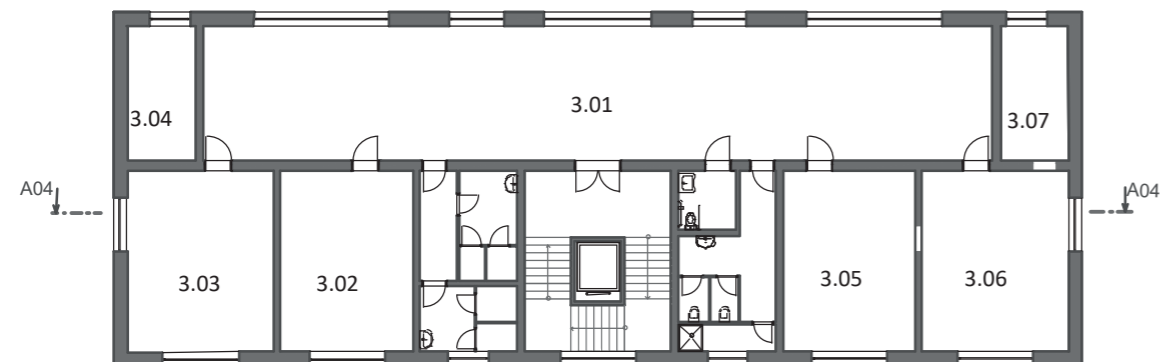


2.01	čekárna lékaře	2.05	čekárna lékaře
2.02	sestra	2.06	sestra
2.03	dětský lékař	2.07	dětský lékař
2.04	šatna, sklad	2.08	sklad, šatna

POHLED JIŽNÍ Z VNITROBLOKU

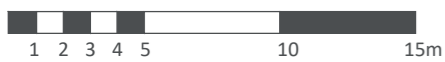
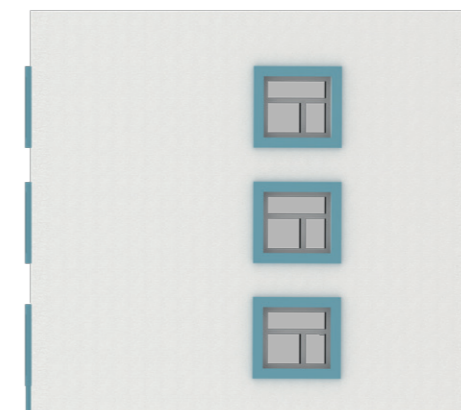


3.NP

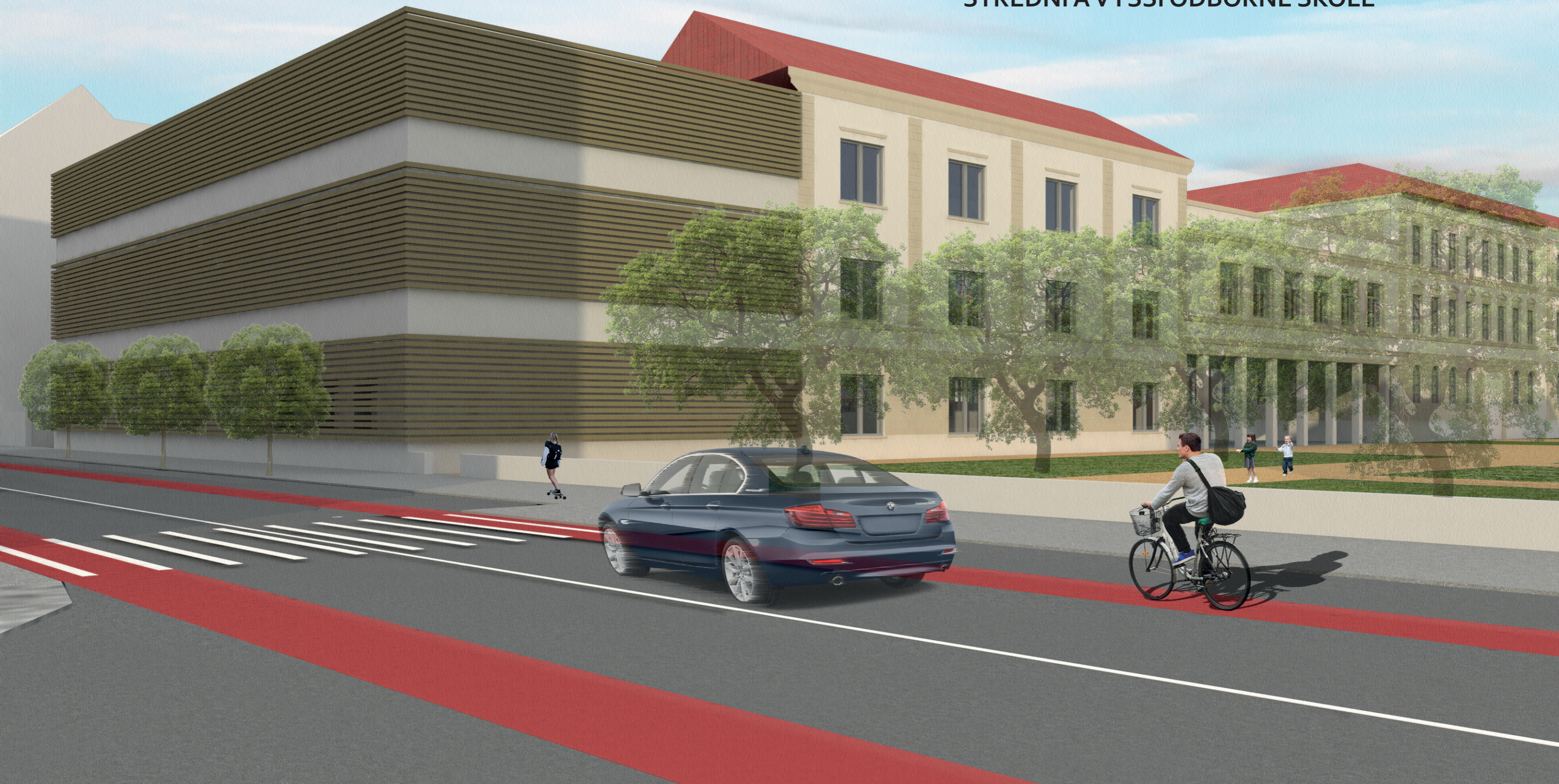


3.01	čekárna psychologa	3.05	ordinace
3.02	ordinace	3.06	ordinace
3.03	ordinace	3.07	sklad
3.04	šatna, sklad		

POHLED BOČNÍ



**STUDIE  
PŘÍSTAVBY TĚLOCVIČNY KE STÁVAJÍCÍ  
STŘEDNÍ A VYŠŠÍ ODBORNÉ ŠKOLE**





## POPIS ŘEŠENÉ STAVBY

### STAVEBNĚ ARCHITEKTONICKÉ ŘEŠENÍ

Přístavba tělocvičny navazuje na stávající budovu střední odborné školy z ulice Železničářů. Budova tvoří uliční čáru této ulice a prostor mezi hranicí pozemku s budovou slouží jako vjezd k soukromému parkovišti školního areálu.

Celkem má stavba tři podlaží, avšak výška stavby je srovnána na úroveň čtyřpodlažní stávající budovy školy díky tělocvičně a střešnímu hřišti s výškou sedmi metrů. Vstup do tělocvičny je ze stávající školy přes krček se schodištěm. V přízemí je tělocvična o rozměrech 12 x 24 m, šatny a sklad. Tělocvična zasahuje až do 2.NP kde je nad šatnami posilovna. Třetí podlaží je střechou budovy, na které je umístěno hřiště, které nahrazuje venkovní hřiště školy. Střešní hřiště je obeháno zdmi z jižní, východní a západní strany a otevřené je do vnitrobloku ze severní strany. To zabraňuje proslunění z jihu a také vytváří akustickou a pohledovou bariéru k ulici Železničářů. Okna tělocvičny v 1.NP směřují pouze do vnitrobloku na severní stranu, aby nedošlo k oslnění při sportu z jihu.

### MATERIÁLOVÉ

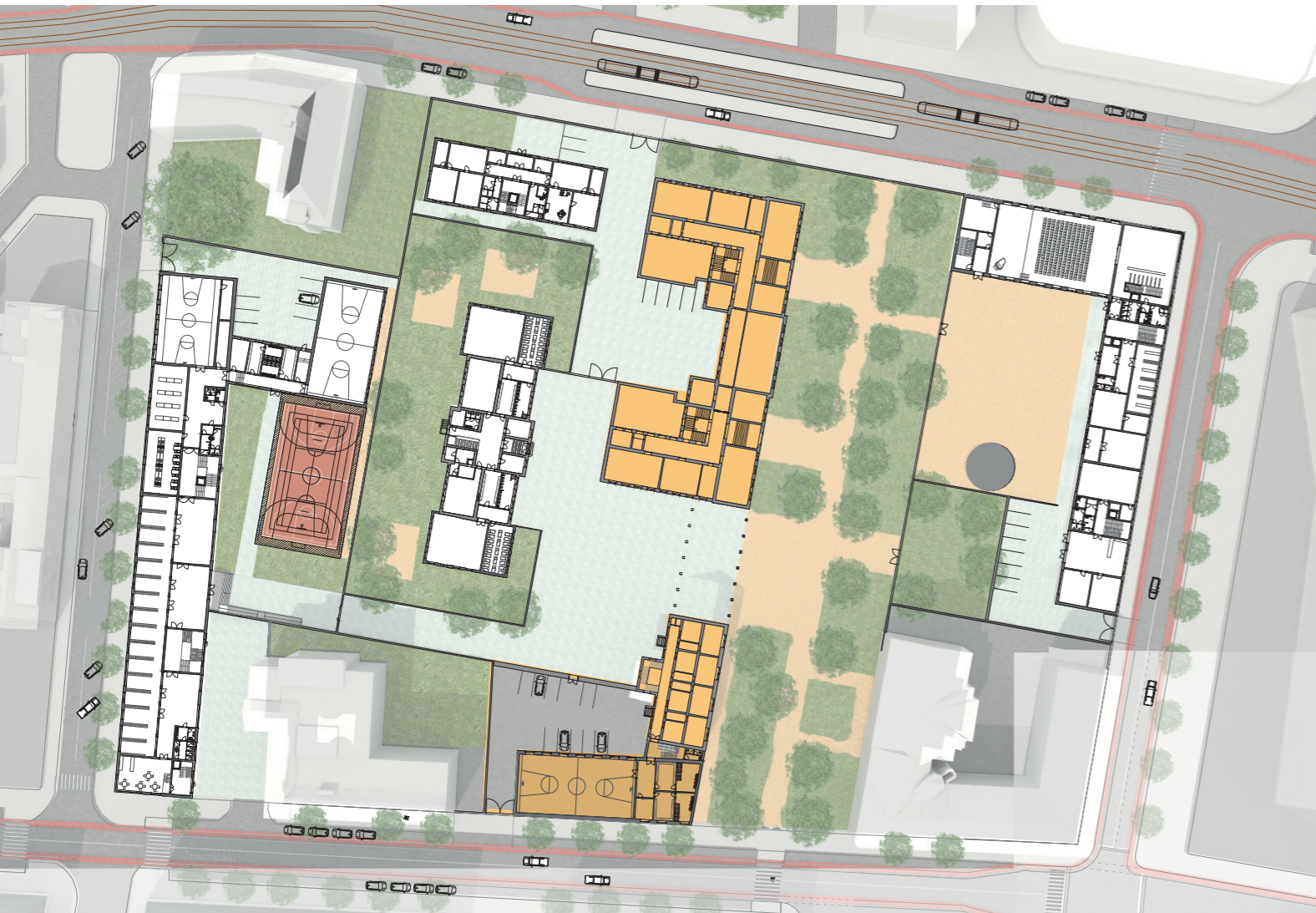
Nosná konstrukce stavby je železobetonová se zateplením. Povrch fasády je omítkový se světlou bílou barvou. Vodorovné latě kolem sálu jsou z kovu a umožňují prosvit světla do místnosti. Pochozí sportovní střecha je pokryta tartanem, může být pohryta umělým trávnikem.

### TECHNICKÉ ZAŘÍZENÍ BUDOVY

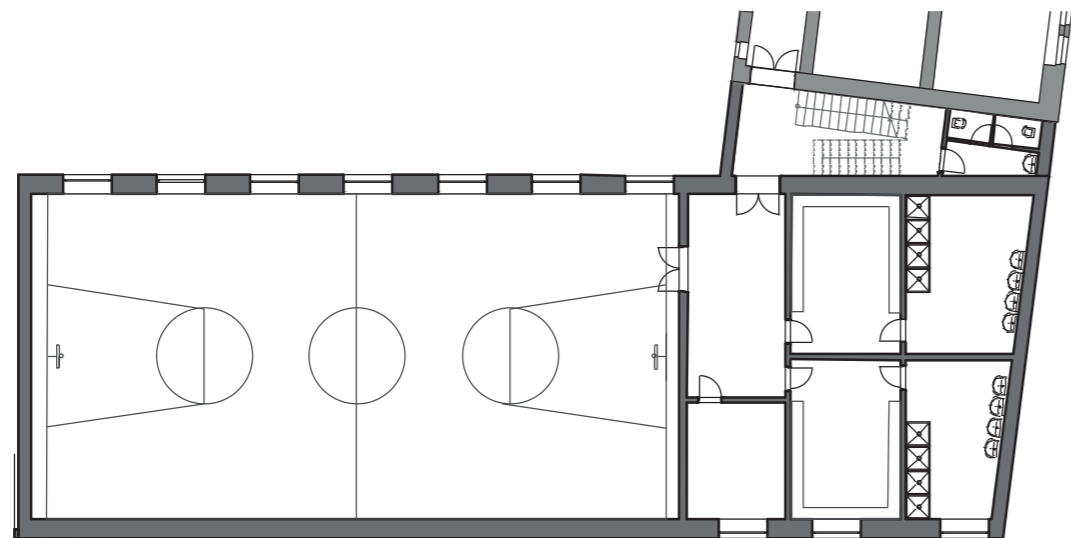
Tělocvična s posilovnou je větrána vzduchotechnikou a přirozeně. Šatny jsou větrány podtlakovým odvětráváním a přirozeně.

Budova je vytápěna otopnými deskovými tělesy umístěnými pod okny.

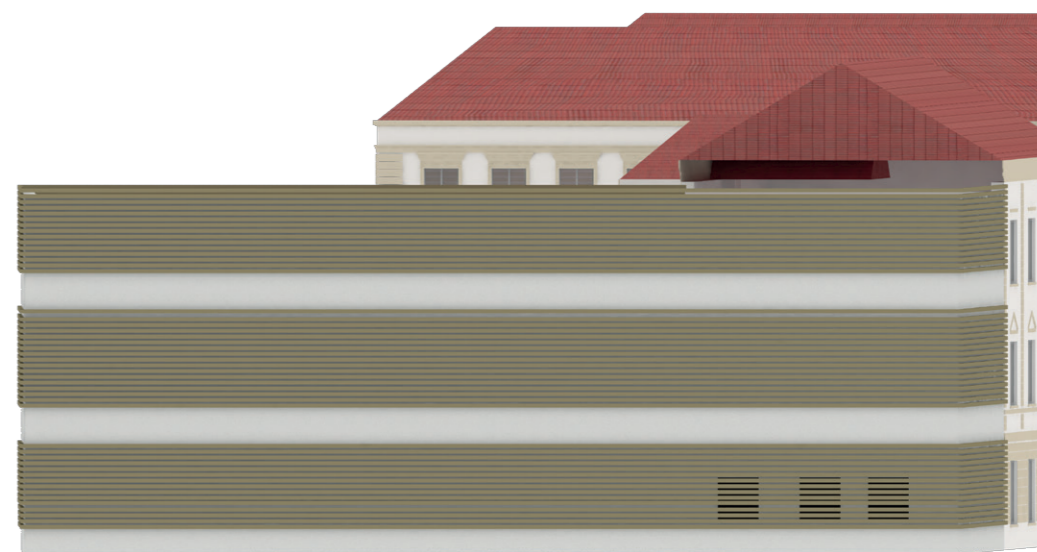
Tělocvična je prosvětlena uměle i přirozeně. Okna jsou směřována na severní stranu.



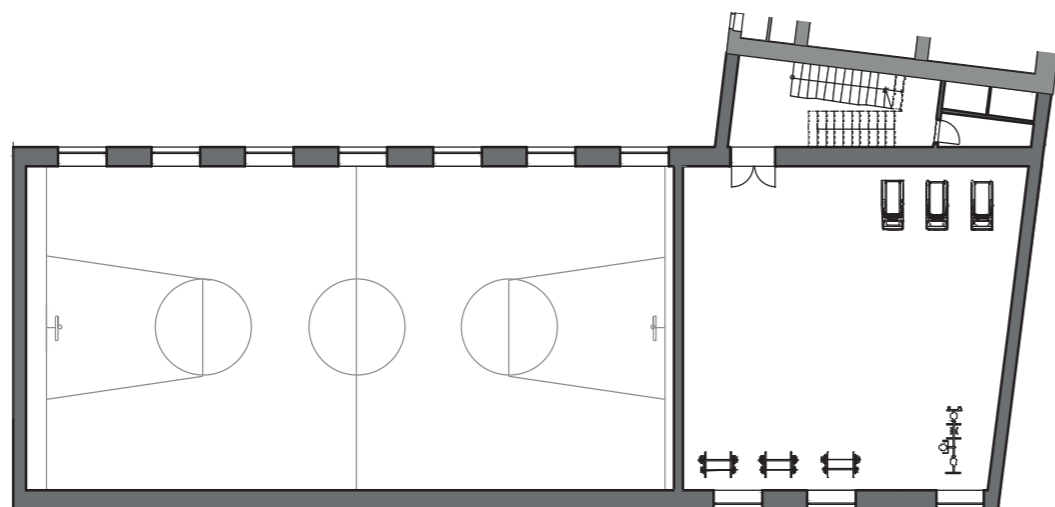
1.NP



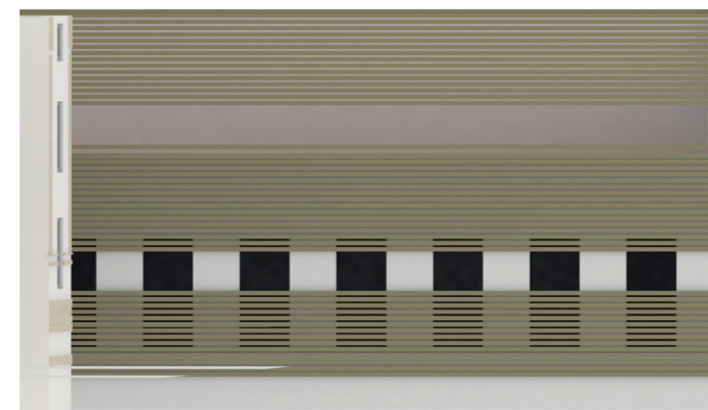
POHLED JIŽNÍ



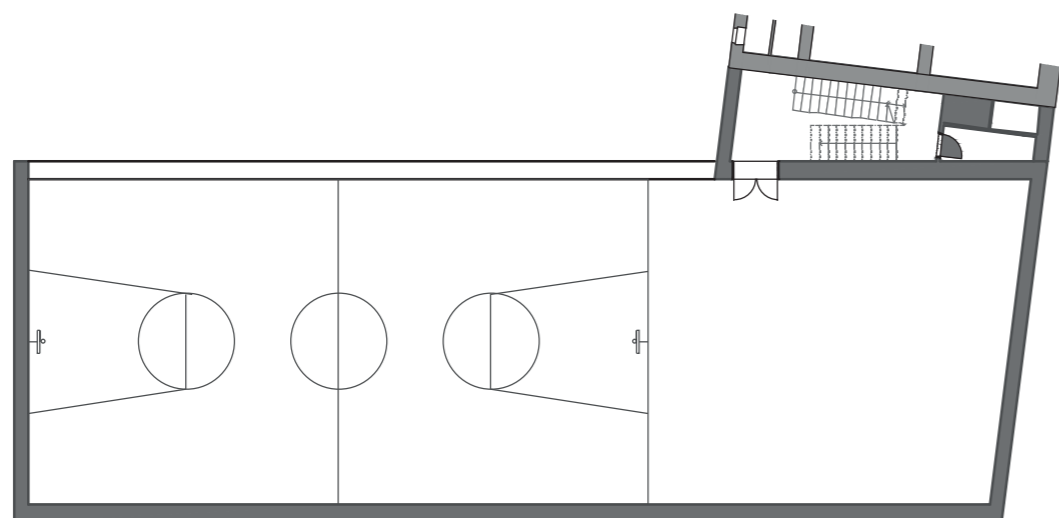
2.NP



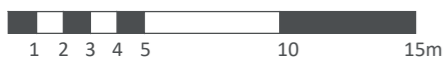
POHLED SEVERNÍ



3.NP



POHLED VÝCHODNÍ



České vysoké učení technické v Praze, Fakulta architektury

## 2/ ZADÁNÍ diplomové práce

Mgr. program navazující

Jméno a příjmení: **Jana Kacířová**

datum narození: 23. 6. 1993

akademický rok / semestr: 2017\_2018 / zimní semestr

ústav: Ústav urbanismu

vedoucí diplomové práce: doc. Ing. arch. Ivan Plicka, CSc.

téma diplomové práce:

### ŠKOLNÍ AREÁL PLYNÁRNÍ ŽELEZNIČÁŘŮ

zadání diplomové práce:

1/ popis zadání projektu a očekávaného cíle řešení

Řešeným územím diplomní práce je lokalita vymezená ze severu ulicí Plynární, z východu a z jihu ulicí Železničářů a ze západu ulicí Za Papírnou. V závislosti na zvoleném řešení je možné odůvodněné řešení území přiměřeně zvětšit. Podkladem pro stanovení kontextu / širších vztahů řešené lokality jsou urbanistické studie území (Dolních) Holešovic z letního semestru školního roku 2016\_2017 (atelier Plicka\_Sedlák). Cílem diplomové práce je prověřit potenciál lokality z hlediska dalšího rozvoje stávajícího školského areálu.

2/ součástí zadání bude jasné a konkrétné specifikovaný stavební program

Základním programem diplomové práce je návrh doplnění stávajícího školského areálu o další kapacity – prověřit potenciál řešeného území. Diplomová práce prověří doplnění některým z následujících školských zařízení, případně jejich kombinací: mateřská škola, základní škola, základní umělecká škola. Diplomová práce se soustředí na zapojení nového, rozšířeného školského areálu do stávající i budoucí struktury této části města, zejména ve vazbě na Plynární ulici, jež má být jedním z prvních kroků revitalizace území (Dolních) Holešovic.

3/ popis závěrečného výsledku, výstupy a měřítko zpracování

Výsledkem diplomové práce bude ověřovací studie lokality dle výše uvedeného rámcového stavebního programu.

Předběžný rozsah diplomní práce:

- situace širších vztahů 1 : 5 000 alt. 1 : 2 000

- situace řešeného území 1 : 500 alt. 1 : 200

- navržené objekty - půdorysy, řezy, pohledy v podrobnosti 1 : 200 alt. 1 : 100

4/ seznam dalších dohodnutých částí projektu (model)

- vizualizace / zákresy do fotografie – dokumentující charakter nového městského prostředí

- model lokality v měřítku 1 : 500

Pozn.: 3/ 4/ - může být upřesněno vedoucím DP na základě konzultace v průběhu semestru.

Datum a podpis studenta

*Kes* 16/10/2017

Datum a podpis vedoucího DP

16/10/2017 *Plicka*

Datum a podpis děkana FA ČVUT

*44*

registrováno studijním oddělením dne

16.10.2017 *10*

27 -10- 2017

Pro tvorbu modelů a výkresů byla použita data Institutu plánování a rozvoje hlavního Města Prahy ze serveru [www.geoportal.cz](http://www.geoportal.cz).

Podklady pro výkresy stávajících budov byly pořízeny v archivu MěÚ Praha - 7 Holešovice.

#### Prohlášení autora:

Prohlašuji, že jsem předloženou diplomovou práci vypracovala samostatně, a že jsem uvedla veškeré použité informační zdroje v souladu s „Metodickým pokynem o etické přípravě vysokoškolských závěrečných prací.“

V Praze dne 23.5.2016

podpis autora-diplomanta

# ČESKÉ VYSOKÉ UČENÍ TECHNICKÉ V PRAZE

## FAKULTA ARCHITEKTURY

**AUTOR, DIPLOMANT:** Jana Kacířová

AR 2017/2018, ZS

**NÁZEV DIPLOMOVÉ PRÁCE:**

(ČJ) ŠKOLNÍ AREÁL PLYNÁRNÍ\_ŽELEZNIČÁŘŮ

(AJ) SCHOOL CAMPUS PLYNÁRNÍ\_ŽELEZNIČÁŘŮ

**JAZYK PRÁCE:**

<b>Vedoucí práce:</b>	<b>doc. Ing. Arch. Ivan Plicka, Csc.</b>	<b>Ústav: 15119 Ústav Urbanismu</b>
<b>Oponent práce:</b>	Ing. Arch. Zdeněk Fikar	
<b>Klíčová slova</b> (česká):	Školní areál, škola, Holešovice	
<b>Anotace</b> (česká):	Rozvíjející se zástavba v Praze - Holešovicích navyšuje množství bytů a tím nárůst rodin s dětmi. Aktuální stav mateřských školek začíná být kapacitně nedostatečný a s budoucím pohledem začnou chybět kapacity i ve školách základních. Dojde-li k brzkému plánovanému zastavění Holešovice-Bubny, bude akutní řešit tento stav. V současné době se klade důraz na vzdělání a to nejen školní, ale i umělecké. V Holešovicích by proto měl být vytvořen nový prostor pro vzdělávání dětí, ale také zároveň i pro jejich hry.	
<b>Anotace</b> (anglická):	The developing neighborhood Holešovice in Prague has an increasing number of apartments. Therefore there lives an increasing number of families with children. The current capacity of kindergartens is becoming insufficient and in future perspective, the capacity will be insufficient in primary schools as well. If the local authority in Holešovice-Bubny starts development according to the urban plans, it will be on top of solving this issue. Currently the emphasis is on education, not only on schools but also arts education. Therefore Holešovice needs a new area devoted not only to education but also the children's leisure time.	

### Prohlášení autora

Prohlašuji, že jsem předloženou diplomovou práci vypracoval samostatně a že jsem uvedl veškeré použité informační zdroje v souladu s „Metodickým pokynem o etické přípravě vysokoškolských závěrečných prací.“

V Praze dne 11.01.2018

podpis autora-diplomanta