



Současné řešení návsi.



Farní areál z východní strany.



Fara před rokem 1910, na fasádě je patrné omítnutí tmavší omítkou.



V patře byly zbourány vnitřní stěny.



Část omítek byla otlučena (E.1.1.).



Toto zákoutí vzniklo přístavbou objektu E' z tvárnice.



Celkový pohled zevnitř dvora.



Pohled na budovu fary z jara 2017.



Krov fary z roku 1861.



Detail jednoho z oken na půdě.

Dveřní křídla z patra v okně přízemí.



Farní areál je vidět vlevo dole směrem do kostela.



Návaznost areálu na sousední zástavbu.



Zbytky schodů v síni přízemí (E.1.4).



Lešení na dřevěné podlaže (E.1.6).

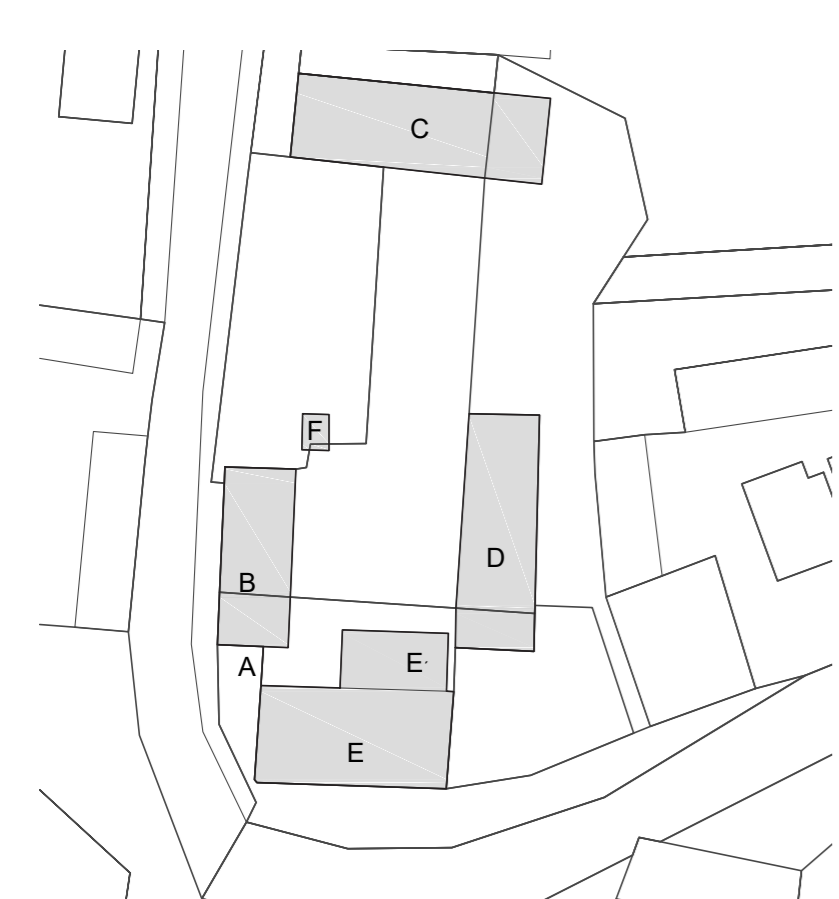
## STAVEBNÍ DĚJINY FARNÍHO AREÁLU

Návrhu revitalizace areálu bývalé fary ve Vojslavicích předcházelo zpracování stavebně historické části práce. Podle farní kroniky byla fara od základů vystavěna opatem Želivským Sigmundem Hemerkou v roce 1799. Z této doby zřejmě pochází i barokní vjezdová brána (objekt A) a budova bývalých chlévů (objekt B). Všechny dochované objekty farního areálu se v přibližné půdorysné stopě objevují již na mapě stabilního katastru z roku 1838 (budova stodoly - objekt C byla později ještě prodloužena na sousední parcelu).

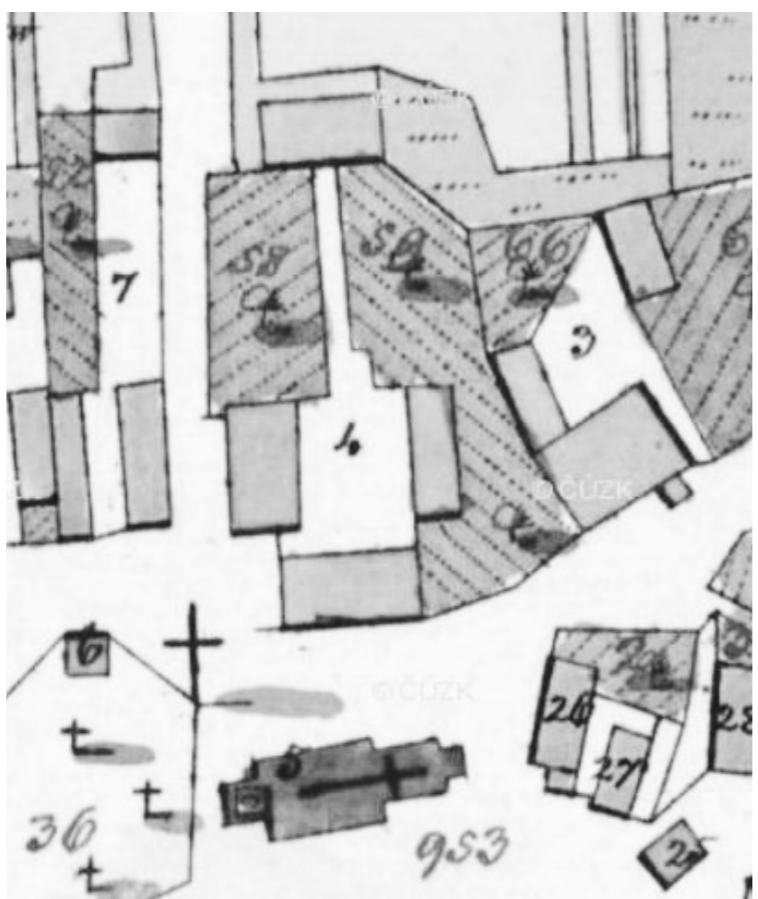
Výrazným zásahem do tváře celého areálu byl požár, který na faře vypukl 21. dubna roku 1861 za působení faráře Basila Buděšinského. Během požáru měly podle archivních pramenů vyhořet všechny farní budovy. Žádný z krovů by tedy neměl být starší než 1861 - dendrochronologický průzkum krovu fary zpracovaný Ing. Tomášem Kynclem v roce 2008 určil stáří stromů použitých na krov fary 1860-1861.

Fara o hospodářské budovy přišla již na konci 40. let 20. století. Stavby sloužily potřebám místního zemědělského družstva. Stodola (objekt C) byla adaptována na kravin, další dvě budovy (objekt B,D) byly adaptovány na vepřín.

Areál byl zapsán jako nemovitá kulturní památka v roce 1958. Přesto byl v 90. letech minulého století započat projekt na přeměnu farní budovy v kulturně společenské zařízení s velkým sálem. K budově byla ze severu postavena asymetrická přístavba z dutinových cihel a betonových tvárnice se schodištěm. Tím byla znepřístupněna velká část severní fasády, také byla narušena otvory, které propojují starou a novou budovu. Veškeré vnitřní stěny v první patře byly vyloučeny. Tento projekt nebyl nikdy dokončen. Hospodářské budovy jsou dlouhodobě neudržovány.



Současná situace.



Stabilní katastr, 1838



OBJEKT A

Vjezdová brána

Barokní vjezdová brána patrně pochází již z doby výstavby fary na konci 18. století. Vlivem chátrání a neudržby nejen téměř přišla o svoji štukovou výzdobu, která je lépe patrná na fotografiích ze 70. let a 80. let minulého století, ale byla narušena i její konstrukce. Původní barevnost nelze pohledem ze země určit.



OBJEKT B

Bývalé chlévy

Kamenná budova bývalých chlévů patrně pochází z doby výstavby fary - její zdivo přímo navazuje na zdivo brány. V 50. letech minulého století byla upravována - byla přezděna východní stěna z cihel, nad okny této stěny provedeny betonové překlady a postaven nový krov. Zdivo a krov je mírně narušen dlouhodobou neudržbou.



OBJEKT C

Bývalá stodola, později kravin

Stodola se v půdorysné stopě objevuje na mapě stabilního katastru, později byla prodloužena na sousední parcelu. Několikrát vyhořela. V 50. letech minulého století byla adaptována na kravin - z této doby pocházejí zadržky mezi pilíři. Do budovy zatéká - stropy začínají hnit a především západní část krovu je silně poškozena.



OBJEKT D

Bývalý chlév

Chlév se v půdorysné stopě objevuje na mapě stabilního katastru. Stejně jako zbytek areálu vyhořel v roce 1861. V 50. letech minulého století byl upraven na vepřín - tehdy byly přebourány okenní a dveřní otvory. Stavba je ve špatném stavu. Nad severní místností se zřítíl krov i klenba.



OBJEKT E, E'

Fara a novodobá přístavba

Farní budova byla postavena v roce 1799, v roce 1861 přišla stejně jako ostatní budovy areálu o krov. Jinak se v ní až do 90. let minulého století uskutečnily jen drobné stavební úpravy. V 90. letech 20. století byla postavena přístavba, která nebyla dokončena.



OBJEKT F

Sklep

Sklep se nachází v blízkosti bývalých chlévů na západě (objekt B), stáří se nepodařilo určit. Čtyřúhelníkový sklep s valenou klenbou je zčásti zapuštěn do země. Dnes je částečně zastřešen vnitřním plechem, pokryt hlínou a porostlý vegetací. Uvnitř ho zčásti vyplňuje suť a odpad.

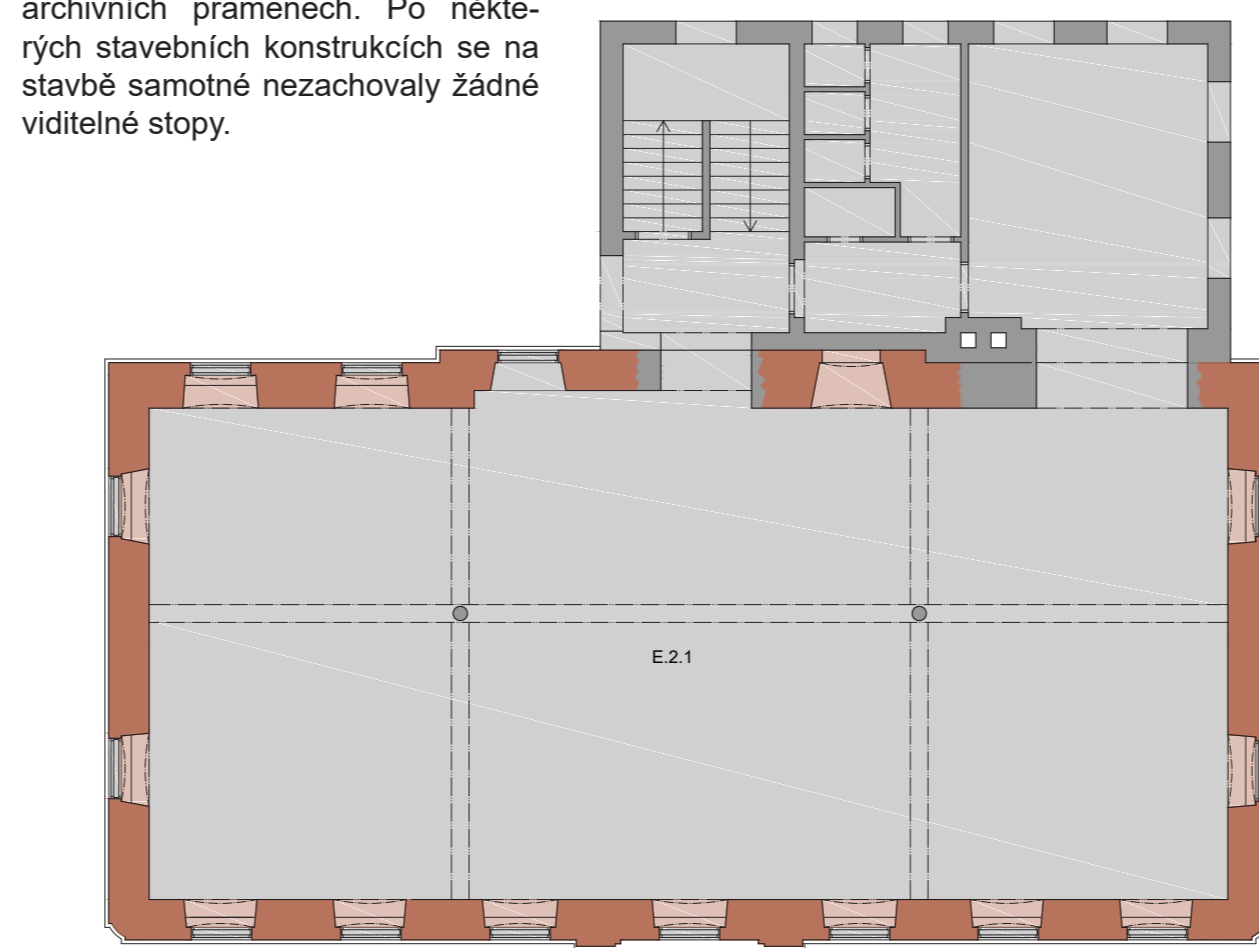
## FARA ( OBJEKT E )

Stavebně historická část práce, je zaměřena především na stavební dějiny farní budovy (objekt E).

Průzkum přinesl poznání v posloupnosti stavebních úprav, v zjištění proměn funkčního využití jednotlivých místností a zjištění polohy některých stavebních prvků (dveře), na které se nacházely před úpravami v 90. letech.

Průzkum znesnadňoval stav fary a proměna po nedokončených úpravách v 90. letech. Místy jsem musela spoléhat na přesnost zaměření zaniklých konstrukcí a na popisy v archivních pramenech. Po některých stavebních konstrukcích se na stavbě samotné nezachovaly žádné viditelné stopy.

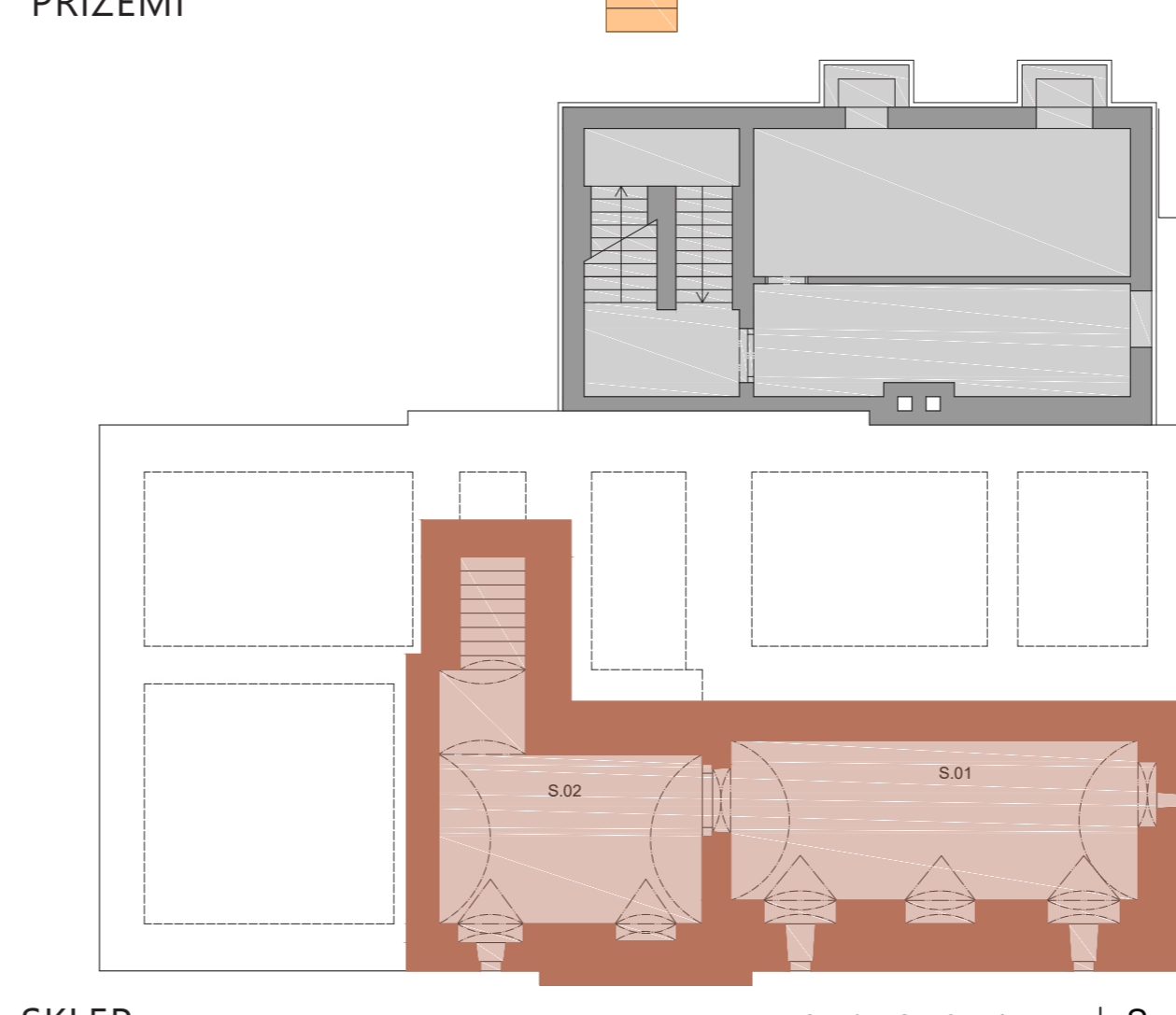
- FÁZE 1: BAROKO - VÝSTAVBA kolem r. 1799 stěny / stropy, záklenky...
- FÁZE 2: KLASICISMUS (do 1860) stěny / stropy, záklenky...
- FÁZE 3: ÚPRAVY ZA FARÁŘE BURSÍKA (1872- 1883) stěny / stropy, záklenky...
- FÁZE 4: ÚPRAVY 1883 - 1920 stěny / stropy, záklenky...
- FÁZE 5: ÚPRAVY ZA FARÁŘE VRBSKÉHO (1934-37) stěny / stropy, záklenky...
- FÁZE 6: PO ROCE 1990 stěny / stropy, záklenky...
- NELZE URČIT, NEPŘÍSTUPNO



PRVNÍ PATRO



PŘÍZEMÍ

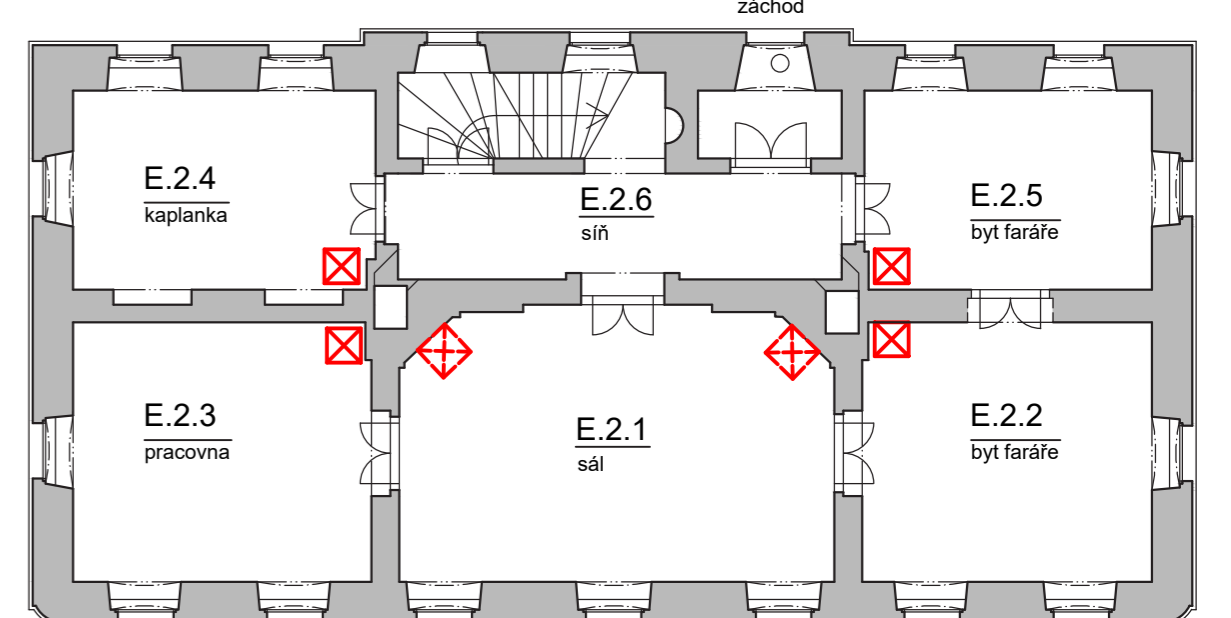


SKLEP

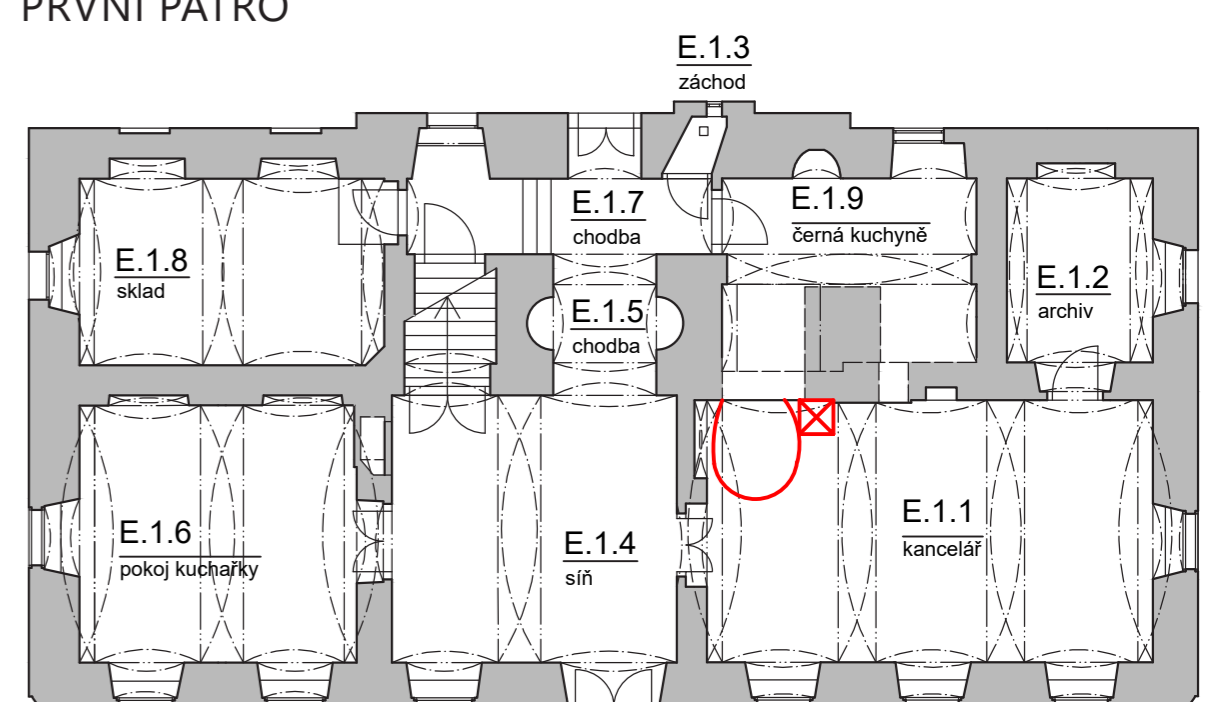
0 1 2 3 4 5 S

## SCHÉMA VYUŽITÍ PO DOKONČENÍ FARY

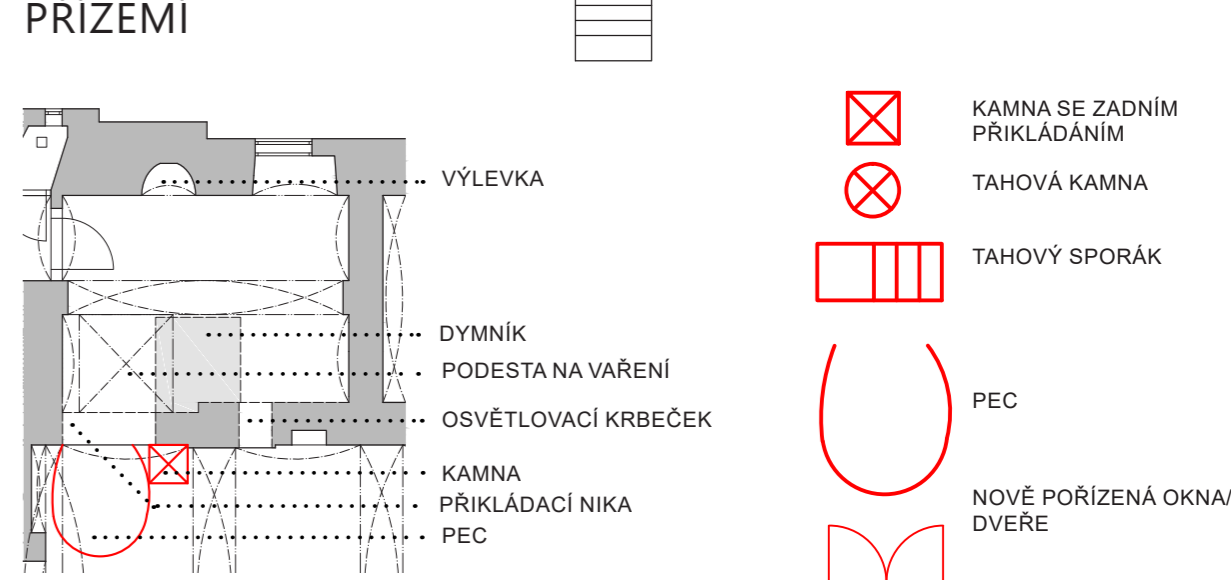
(po roce 1799)



PRVNÍ PATRO



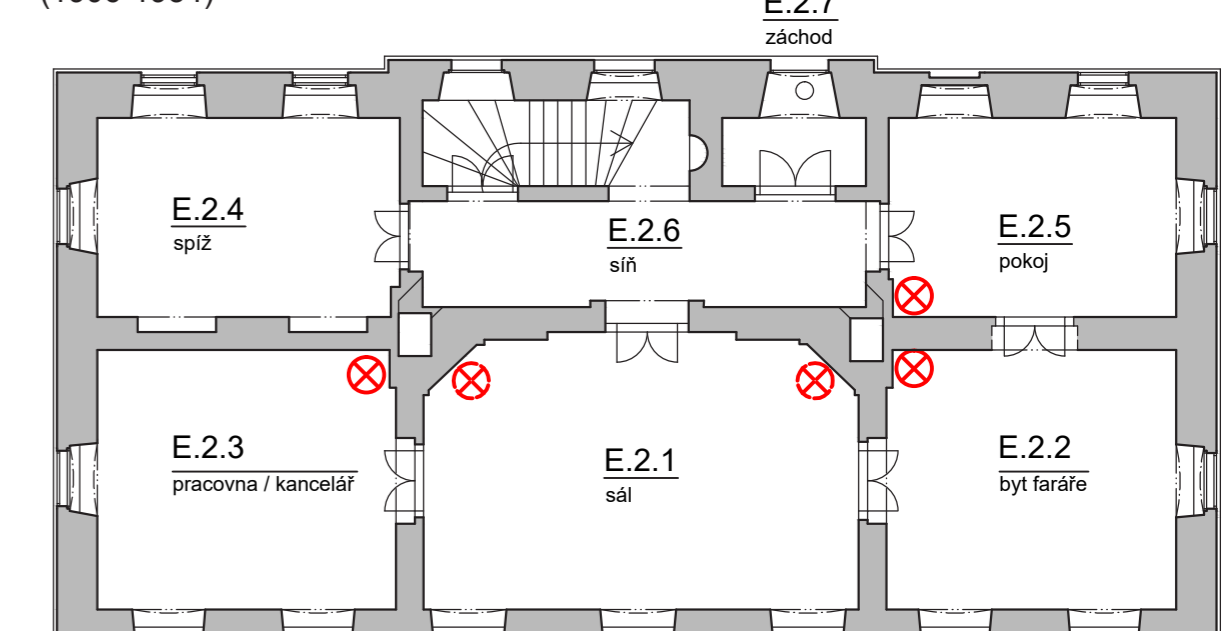
PŘÍZEMÍ



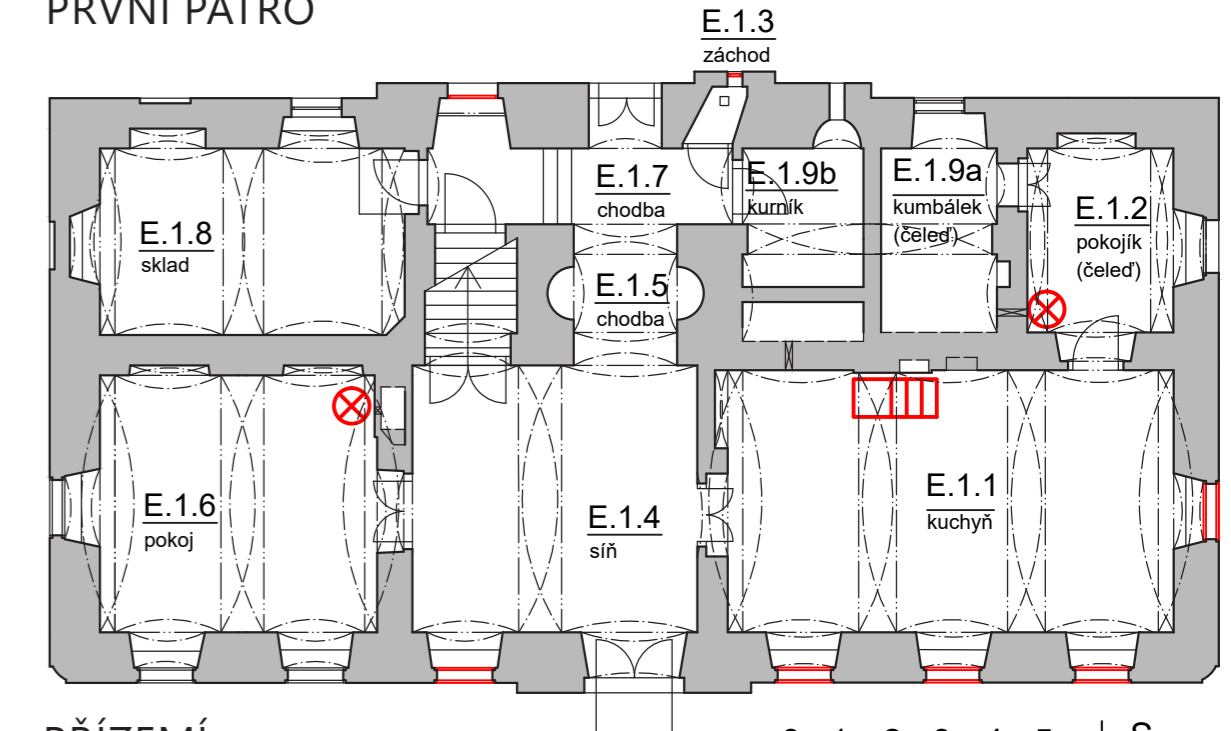
DETAIL - ČERNÁ KUCHYŇ

## FARA ZA PŮSOBNÍ FARÁŘE PRCHALA

(1906-1934)



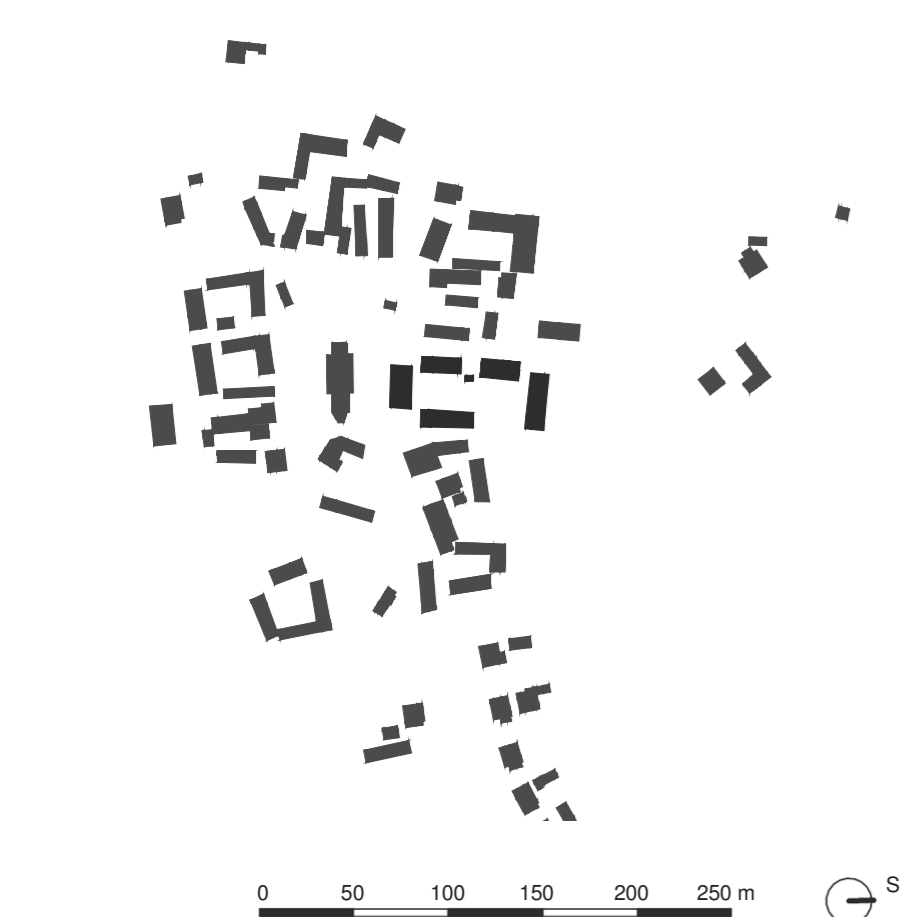
PRVNÍ PATRO



PŘÍZEMÍ

0 1 2 3 4 5 S

# REHABILITACE AREÁLU BÝVALÉ FARY VE VOJSLAVICÍCH

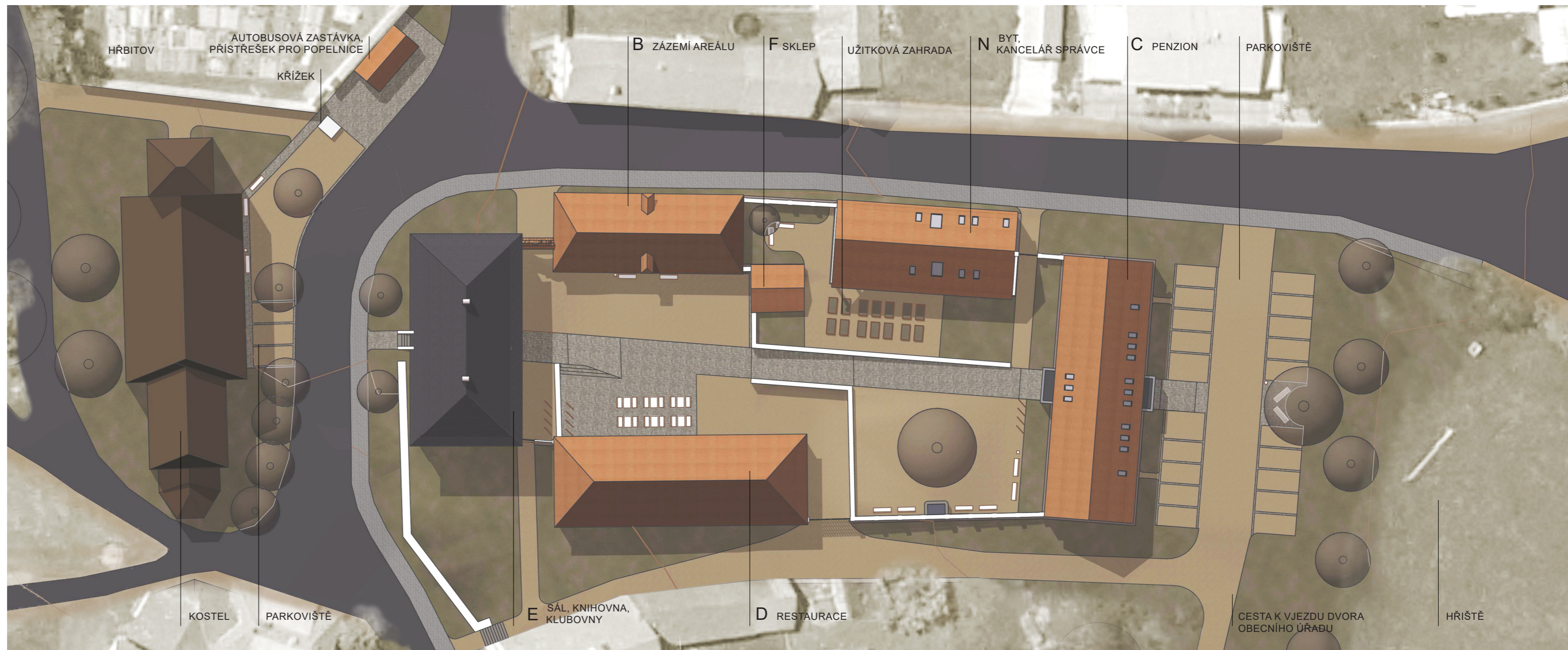


**POLOHA**

- důležitá poloha v obci (na návsi naproti kostelu)
- blízkost dálnice D1
- potenciál rozvoje turistiky (v případě úspěšných jednání obcí se správcem v.n. Švihov-Zelivka)

**STAVEBNÍ PROGRAM**

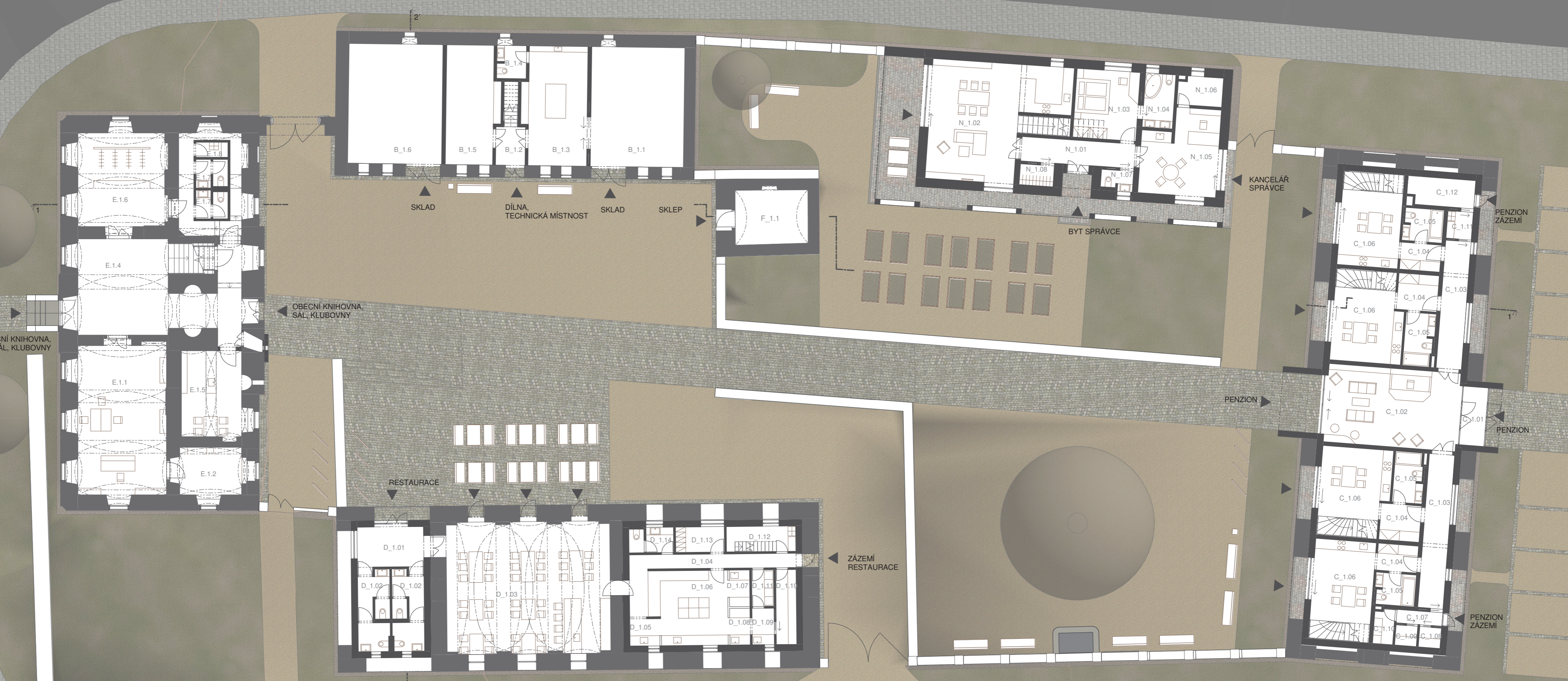
- alespoň částečný celoroční provoz
- veřejná vybavenost obce, rozvoj občanské komunity
- využití rozdílnými skupinami lidí dojíždějící z různých vzdáleností
- rozmištění provozů podle technické náročnosti a hodnotnosti zachovaných částí
- využití terénního rozdílu k oddělení funkcí s různými nároky na soukromí



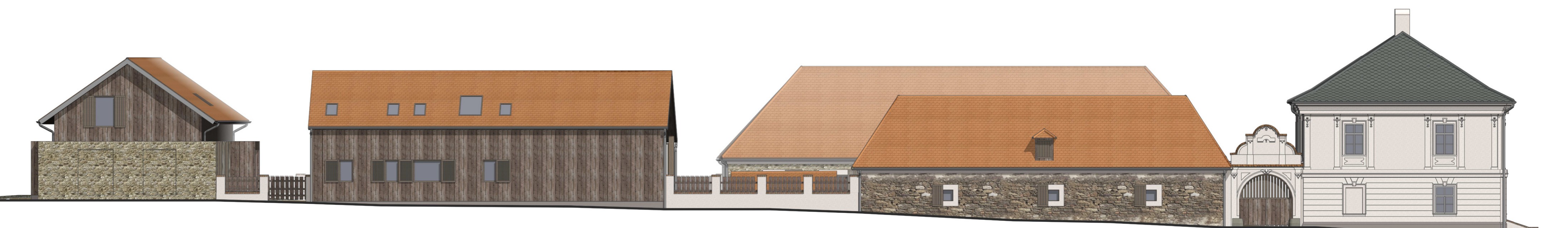
SITUACE

**MÍSTNOSTI PŘÍZEMÍ**

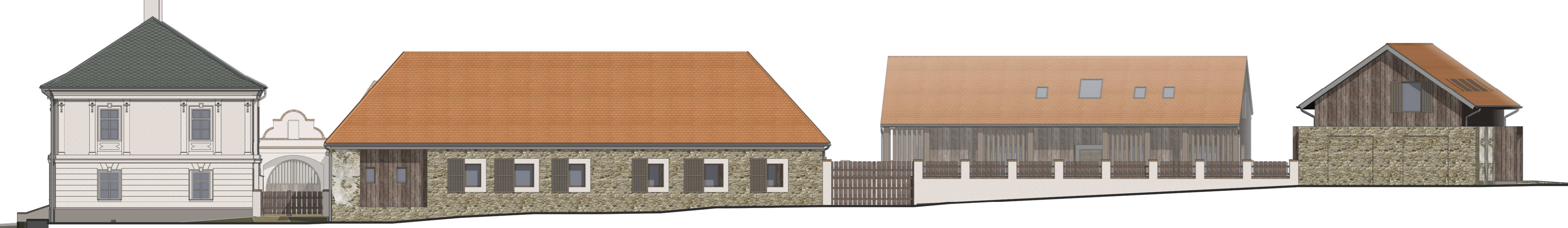
B_1.1 SKLAD, STROJE	C_1.01 ZÁDVEŘÍ	C_1.07 PROVOZOVNÁ CHODBA	D_1.01 ZÁDVEŘÍ	D_1.07 MYTÍ NADOBÍ KUCHYNSKÉ	F_1.1 SKLEP	N_1.01 PŘEDSÍN
B_1.2 ZÁDVEŘÍ	C_1.02 SPOLEČENSKÁ MÍSTNOST, RECEPCE	C_1.08 SKLAD ČISTĚHO PRADLA	D_1.02 WC	D_1.08 ČISTÁ PŘÍPRAVNA ZELLENÝ	E_1.1 KNĚHOVNĚ	N_1.02 OBÝVAČÍ POKOJ S KUCHYŇÍ
B_1.3 DÍLNA	C_1.03 CHODBA	C_1.09 SKLAD ŠNÁVĚHO PRADLA	D_1.03 RESTAURACE	D_1.09 HRŠŤA PŘÍPRAVNA ZELLENÝ	E_1.2 ARCHIV, SKLAD	N_1.03 POKOJ PRO HOSTY
B_1.4 WC	C_1.04 PŘEDSÍN	C_1.10 ODPAJ	B_1.04 CHODBA	D_1.10 SKLAD	E_1.3 SKLAD	N_1.04 KOUPELNA
B_1.5 TECHNICKÁ MÍSTNOST	C_1.05 KOUPELNA	C_1.11 ÚKLID	D_1.05 MYTÍ STOLNÍ NADOBÍ	D_1.11 ODPAJ	E_1.4 MALÝKROUCE	N_1.05 PRACOVNA, KANCELÁŘ
B_1.6 SKLAD	C_1.06 KUCHYŇNA	C_1.12 TECHNICKÁ MÍSTNOST	D_1.06 OFFICE, VARNÁ, ČISTÁ PŘÍPRAVNA	D_1.12 TECHNICKÁ MÍSTNOST, ÚKLID	E_1.5 KUCHYŇNA, KLUBOVNA	N_1.06 TECHNICKÁ MÍSTNOST
				D_1.13 SATNA PRO PERSONAL	E_1.6 SATNA	N_1.07 WC
				D_1.14 WC PRO PERSONAL	E_1.7 WC	N_1.08 SATNA
					E_1.8 ÚKLID	



PŘÍZEMÍ

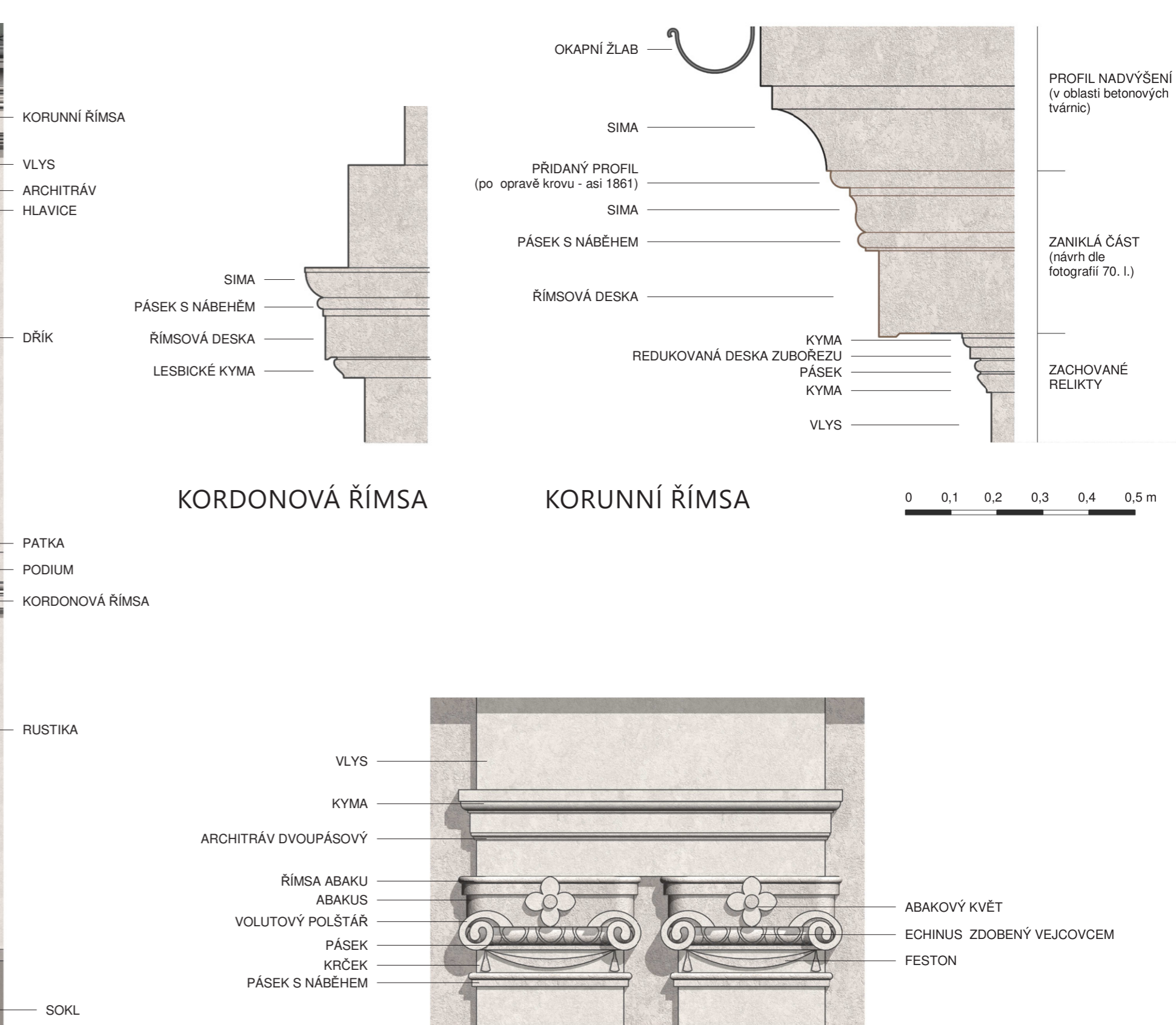


ZÁPAD



VÝCHOD



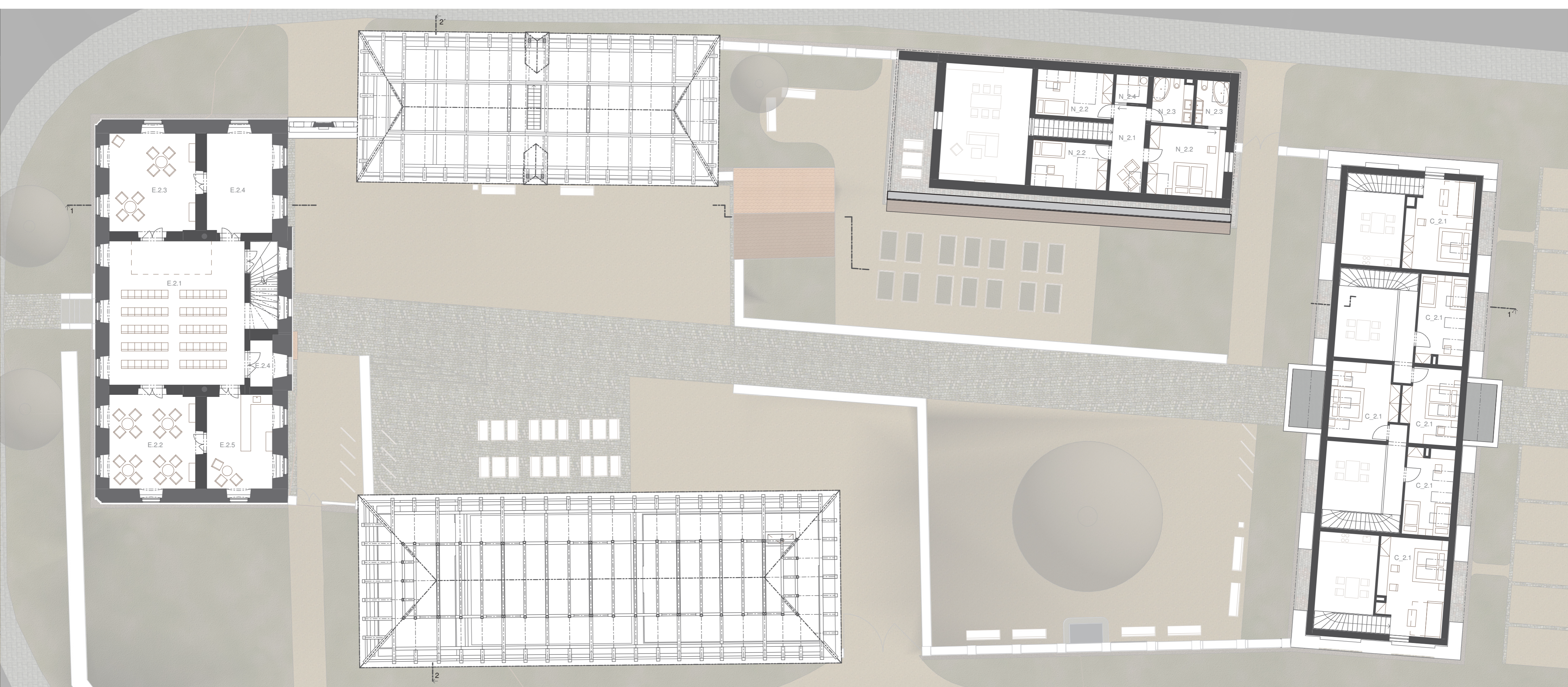


MÍSTNOSTI PATRO

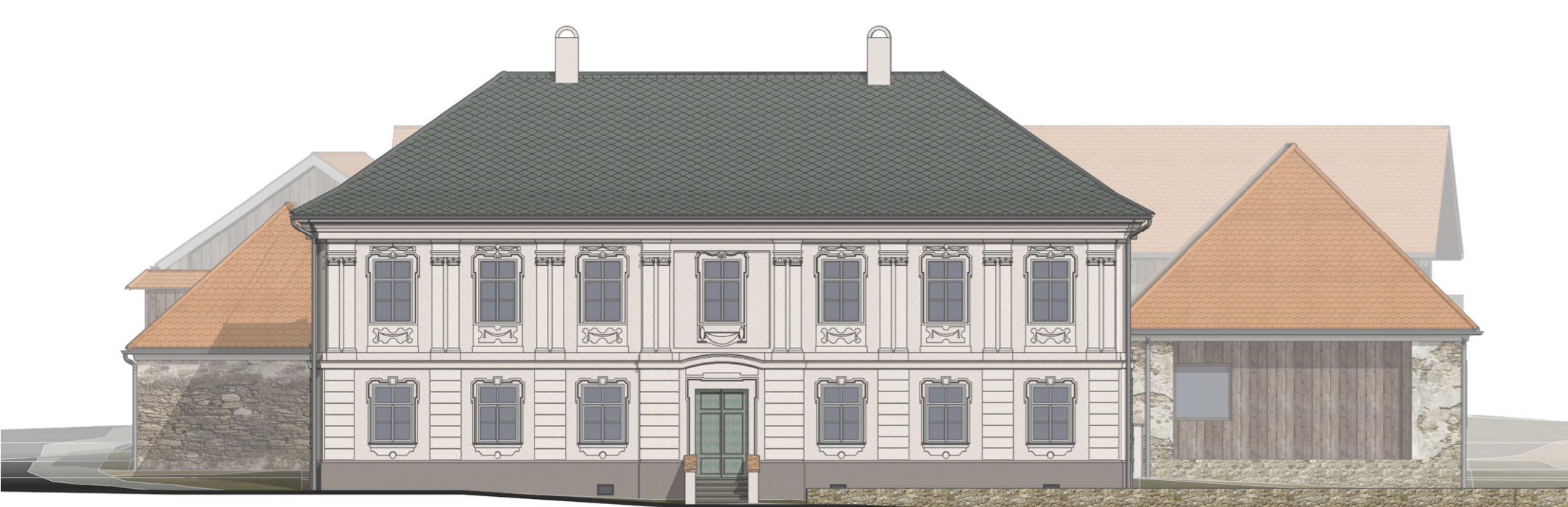
- |   |                 |
|---|-----------------|
| C, 2.1 LOŽNICE                                | N, 2.1 CHOUBA   |
| E, 2.1 MULTIFUNKČNÍ SÁL                       | N, 2.2 LOŽNICE  |
| E, 2.2 SALONKŮK / SEZENÍ PRO BUĚET / KLUBOVNA | N, 2.3 KOUPELNA |
| E, 2.3 SALONKŮK / KLUBOVNA / ZÁZEMÍ PRO SÁL   | N, 2.4 KOMORA   |
| E, 2.4 SKLAD                                  |                 |
| E, 2.5 BUĚET / KUJONÝRKA                      |                 |

HLAVNÍ (JIŽNÍ) PRŮČELÍ

HLAVICE SLOUPŮ HLAVNÍ PRŮČELÍ



PRVNÍ PATRO



JIH



REZ 1



REZ 2

