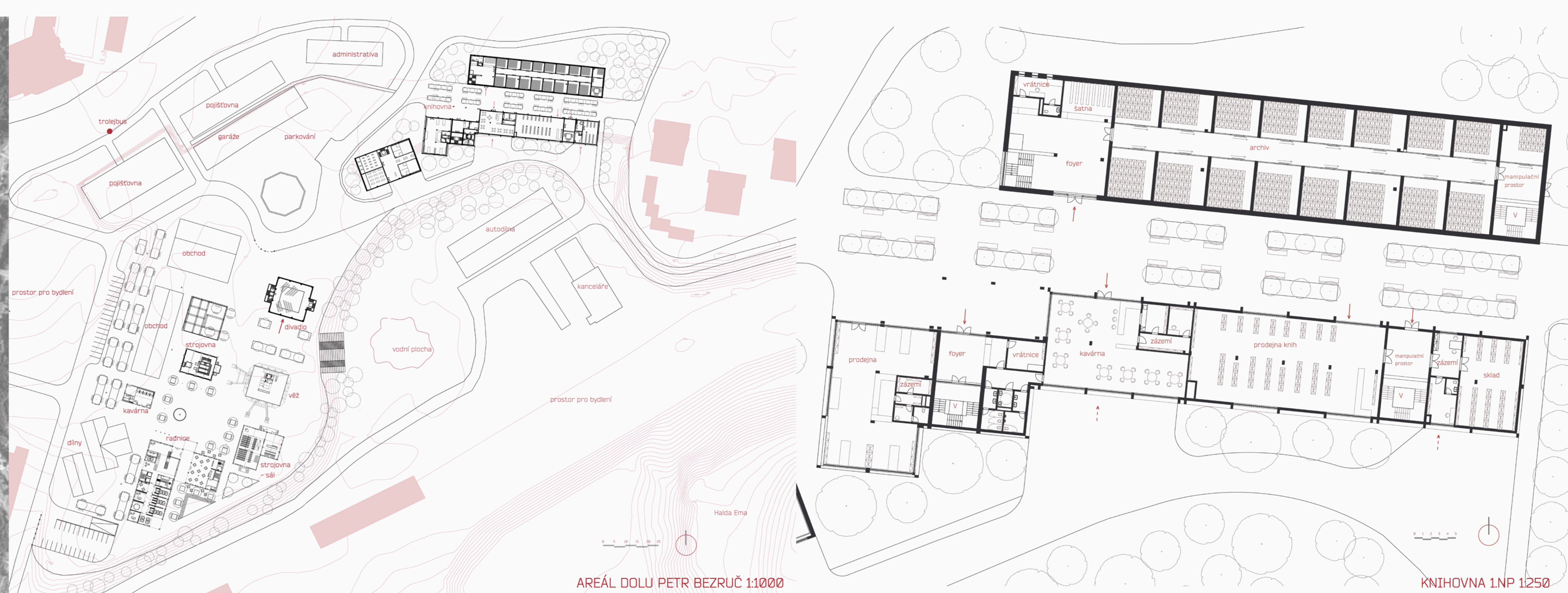


Základním programovým prvkem v okolí je hradba Ema, která vznikla z rušiny vyvražděného na povrch. Dnes se jedná o jeden z nejvyšších bodů lázeňské oblasti. Hradba stále protíná, mluví na ní neustále dosud a rádiu hádky vychází ke svým procházkám.

Architektonická studie se zaměřuje na konceptuální řešení, a to kompresorovna ze 60. let, která byla postavena v roce 1962 a v současnosti je v havarijním stavu. V rámci studie bude vyřazena původní kancelářská kompresorovna a nahrazena novou kancelářskou a sídlem pro úřad knihovny, kancelář a sídlo pro 300 osob. Unikátní prvky stavby bude viditelné v exteriéru, bude se jednat o střešní terasu kompresorovny. Jednotlivé patra budou sloužit: Měsíční knihovna bude umístěna v přízemí, knihovna s kapacitou 120000 knih bude umístěna v přízemí a v patrech pro úřady, které povede až k Ema. Kancelář bude umístěna v prostoru jedné

Kompresorovna ze 60. let, která byla postavena v roce 1962 a v současnosti je v havarijním stavu. V rámci studie bude vyřazena původní kancelářská kompresorovna a nahrazena novou kancelářskou a sídlem pro úřad knihovny, kancelář a sídlo pro 300 osob. Unikátní prvky stavby bude viditelné v exteriéru, bude se jednat o střešní terasu kompresorovny. Jednotlivé patra budou sloužit: Měsíční knihovna bude umístěna v přízemí, knihovna s kapacitou 120000 knih bude umístěna v přízemí a v patrech pro úřady, které povede až k Ema. Kancelář bude umístěna v prostoru jedné

Třetími objektem je kompresorovna z 60. let, která byla postavena v roce 1962 a v současnosti je v havarijním stavu. V rámci studie bude vyřazena původní kancelářská kompresorovna a nahrazena novou kancelářskou a sídlem pro úřad knihovny, kancelář a sídlo pro 300 osob. Unikátní prvky stavby bude viditelné v exteriéru, bude se jednat o střešní terasu kompresorovny. Jednotlivé patra budou sloužit: Měsíční knihovna bude umístěna v přízemí, knihovna s kapacitou 120000 knih bude umístěna v přízemí a v patrech pro úřady, které povede až k Ema. Kancelář bude umístěna v prostoru jedné



- 1 KANCELÁŘE KNIHOVNY
- 2 KNIHOVNA VOLNÝ VÝBER
- 3 ARCHIV KNIHOVNY
- 4 SPOLEČENSKÝ SÁL
- 5 TERASA
- 6 CAFÉ, KIKHUPCEVÍ
- 7 KANCELÁŘE K PRONÁJMU

KNIHOVNA FUNKCE



KNIHOVNA 2NP 1250



KOMPRESOROVNA - DIVADLO - INTERIÉR



KOMPRESOROVNA - DIVADLO - J POHLED

KOMPRESOROVNA - DIVADLO - V POHLED



KNIHOVNA - POHLED NA TERASU



### areál Dolu Petr Bezruč ve Slezské Ostravě



### photodokumentace areálu



### Nová rozvodna

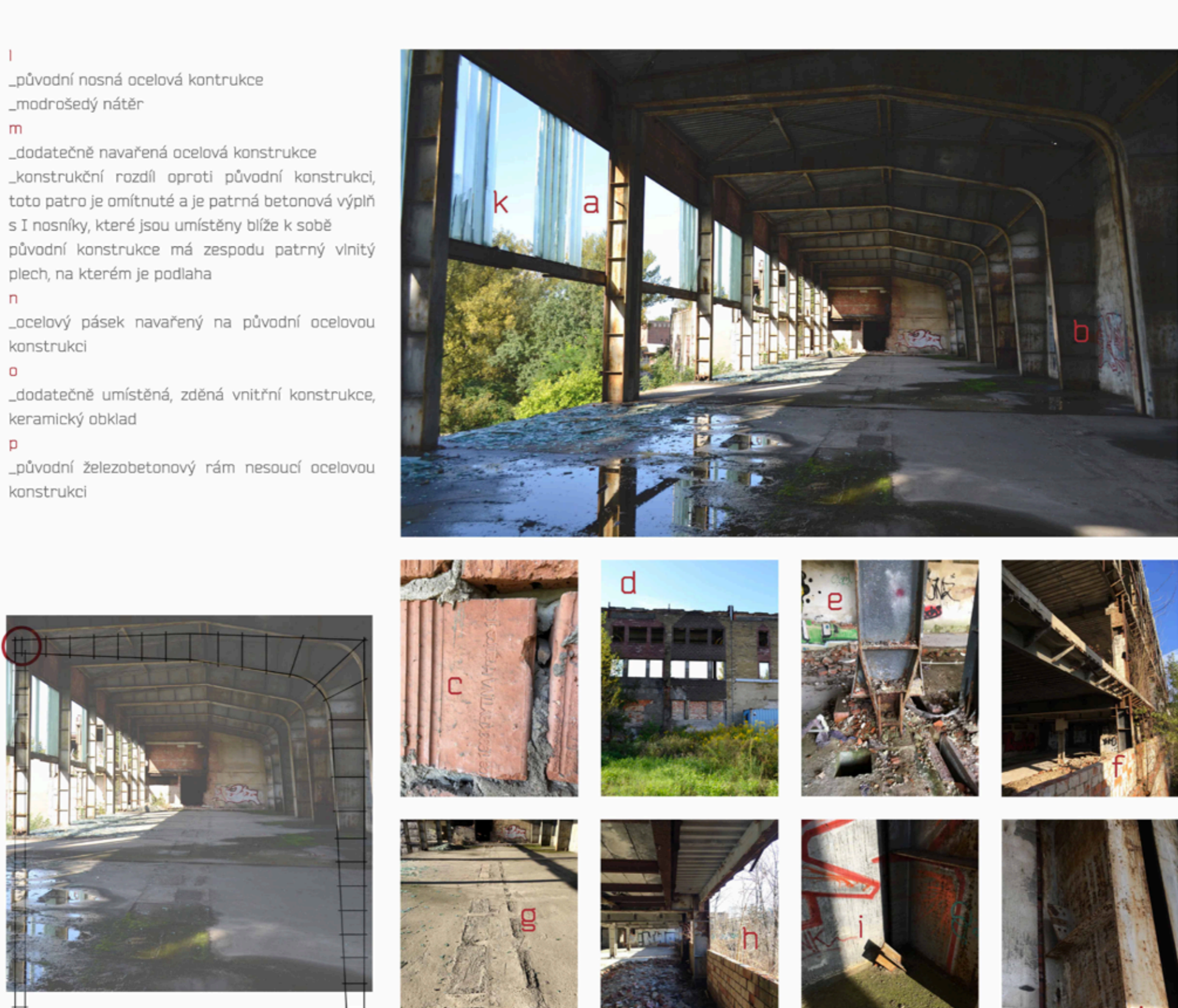
V severní části areálu se nachází objekt, který je na první pohled v dostatečném stadiu. Jedná se o budovu rozvodny, která se začala stavět v 80. letech 20. století. Z důvodu velkých historických změn tato budova nebyla nikdy dokončena. Po ukončení aktivní činnosti došlo k jejímu postupnému zrušení. V 90. letech tak postula přestavba rozvodny na sodovkárnu. Nicméně ani tato přestavba nebyla dokončena.

Původní konstrukce je ocelový skelet. Jedná se o obdélníkový rám, který je složen ze dvou částí, tvaru L a I, které jsou spojeny kloubovými a vývrtými v rázových ocelových I profílu s vodovodním ocelovým rámem, na který byl položen vnitřní plech zalytý betonem. Tento vodovodní rám je nesen ocelovými průvlakmi, opět profílu I. Celá ocelová konstrukce je nesená železobetonovým skeletem, který je doplněn ze severní strany zapuštěm do terénu. K němu je napájena kloubov.

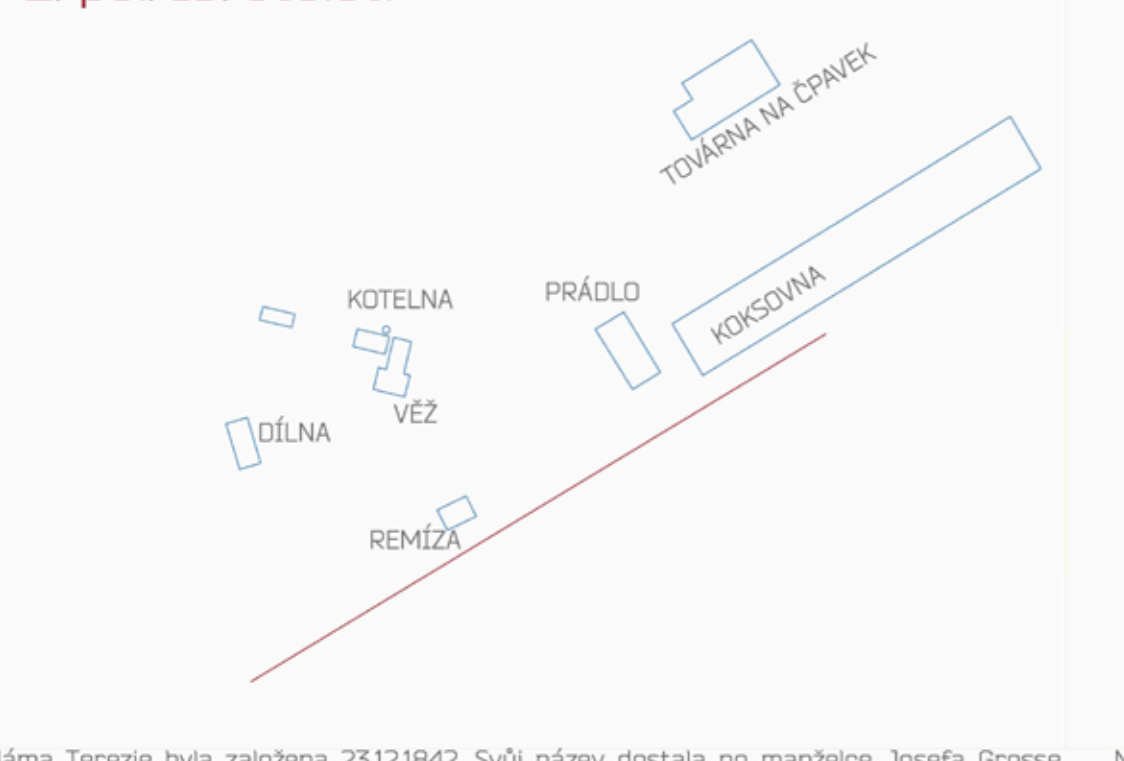
Po ukončení provozu areálu byla nedokončená stavba (ocelový torzo) rozvodny prodána. Nový majitel chtěl z budovy vytvořit sodovkárnu. Začalo se s dostatečným přístavem posledního patra, které má světlovou výšku 8 metrů. Zlícovaný došik z zesílených otvorů v podlaží posledního patra, které byly nepříliš nachystány pro umístění strojů rozvodny. V místě zesílených očí je dodatečně umístěno výtlačné, které je viditelné z patra pod ním. Na budově byla instalována severní fasáda, je zde viditelná izolace a obklady, ze kterých lze usuzovat nový vzhled přestavovaného objektu.

V současnosti budova chátrá, protože se nedokonzila přestavba na sodovkárnu.

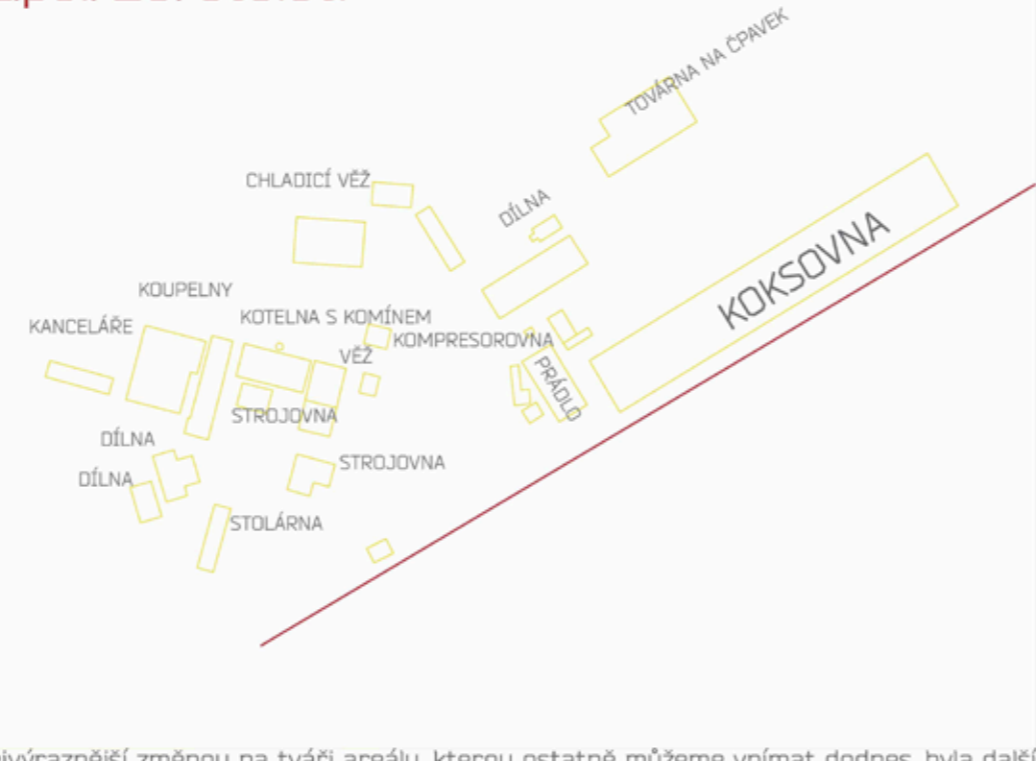
**a b** „původní nosná ocelová konstrukce doplněná navařenými ocelovými konstrukcemi“  
**c** „inženýr použitých cihel a tváříme s datací, opakující se roky 1998 až 1994“  
**d** „podlah na severní fasádě“  
**e** „klouby u paty sloupů“  
**f** „vodovodní nosná konstrukce, ocelový rám, vnitřní plech“  
**g** „v posledním patře jsou patrné dodatečně zabetonované otvory, pravidelně doplněné pro uložení strojů“  
**h** „o patro níže je patrná dodatečně nosná konstrukce stropu“  
**i j** „odstraněné šikmé výtlačné ocelové konstrukce, které již při druhém využití nebyly potřeba, protože byla k využití použita zedná výšň mezi sloupky“  
**k** „kapitál na fasádě v posledním patře“



### 2. pol. 19. století



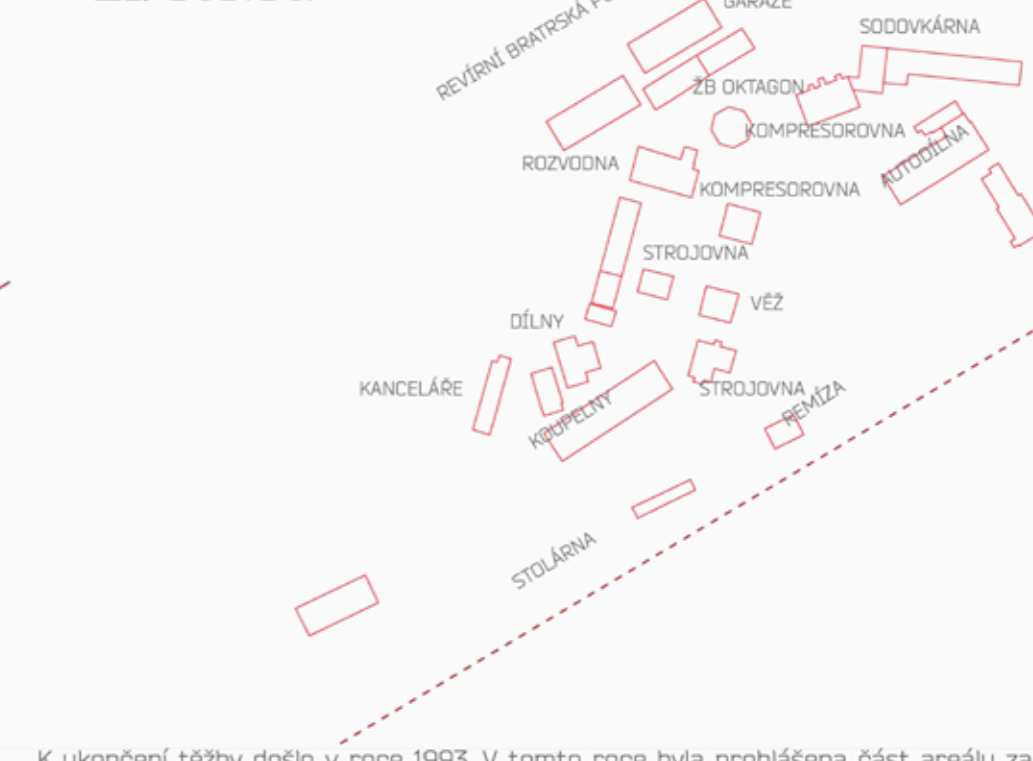
### 1pol. 20. století



### 80. léta 20. století



### 21. století



Jména Teresie byla založena 23.12.1842. Svůj název dostala po manželce Josefa Grosse, který byl ředitelem Vítkovických železáren. Z počátku se jednalo o povrchové dobytí uhlí.

Pro územní vývoj v 19. století jsou odlišná dvě data. Za první se jedná o postavení koksovy v roce 1868. Ta byla v provozu až do roku 1899, kdy byla zrušena. V areálu také fungovala třídlna uhlí.

Za druhé pak napojení na báňskou vteřnu v roce 1863. Měkké dobytí se později přeměnilo na hlubinné dobytí černého uhlí.

V 70. letech 19. století došlo k první rekonstrukci areálu. Byl vyměněn parní stroj za výkonnější. Byly zmodernizovány dílny výtlačné. V neposlední řadě byla přestavěna těžní věž.

Původně se jednalo o čtenou jámovou budovu s dřevěnou stolicí, která byla vyměněna za dřevěnou vepřovou.

Nelýkavě si změnu na tváři areálu, kterou ostatně můžeme vnímat dodnes, byla další rekonstrukce těžní jámy. V letech 1908 – 1904 byla postavena nová těžní věž, tentokrát již s ocelovou nýtovanou věží. Tato věž si ponechala svůj vzhled až do současnosti. K věži byla přistavěna jižní strojovna, které se dochovalo do současnosti.

Na prvních dvou fotografických je viditelná ještě samostatná, již ocelová věž. Podle směru směrnic vzepr jsou v popředí umístěny budovy koupelen a kanceláří.

Na dalších dvou je již patrná druhá menší věž, tudíž se jedná o fotografie pořízené po roce 1916, tehdy byla tato menší vepřná věž dostavěna. Měla sloužit pro pomocné oddělení jámy.

V roce 1981 byla postavena nová koksovna. Její fungování však netrvalo dlouho, v roce 1926 byla kvůli odbytí opět zrušena. Dále zde fungovala továrna na benzol, stanice na zhuštěnou čpavkovou vodu, kotelná, třídlná uhlí a prádlo.

Na začátku 68. let probíhala modernizace a rozšíření areálu Dolu Petr Bezruč. Doba k postavení nové těžní jámy, byly postaveny nové koupelny v jižní části areálu a nová správní budova.

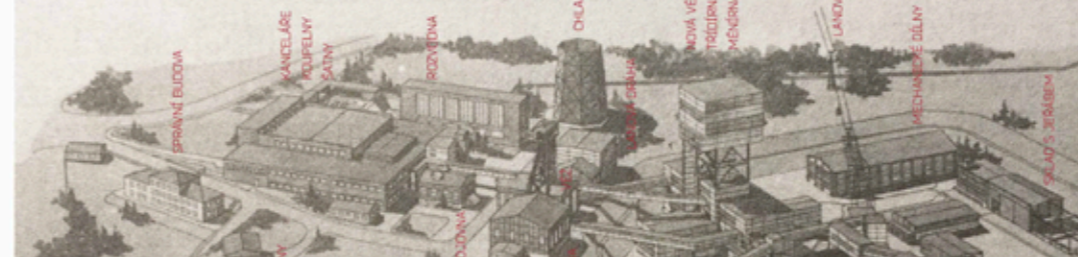
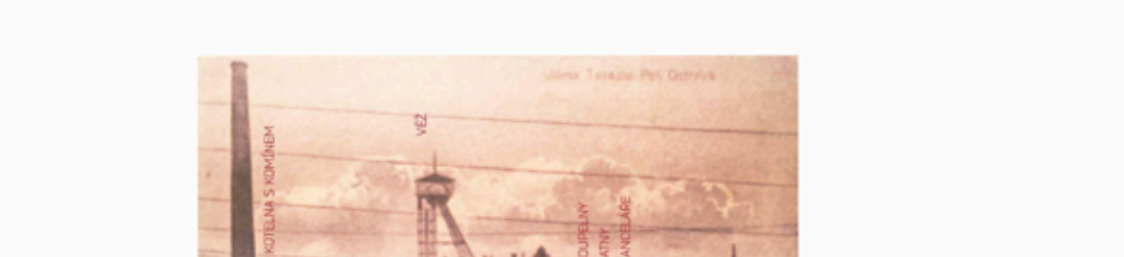
Z tohoto období pochází spousta budov, které v areálu stojí dodnes. Jedná se kompresorovnu, která stojí severně od původní těžní věže. Tehdy navazovala na starou kompresorovnu. Má čtvercový půdorys, železobetonovou konstrukci vyzdoběnou cihlami. Tento stavební styl byl použit i pro další objekty, postavené v tomto období.

Dalším objektem je rozvodna, která stojí západně od kompresorovny. Také se dochovalo do současnosti a opět se jedná o železobetonový skelet s cihelnou vyzdívkou, tentokrát ve tvaru obdélníku. V dnešní době jsou k rozvodně přistavěny menší objekty, které měly pravidelně rozšířit první nadzemní budovu.

Poslední byla stavba skládky s jeřábem, který je situován v došní části areálu, u báňské dráhy, kolmo k mechanickým dílnám.

K ukončení těžby došlo v roce 1993. V tomto roce byla prohlášena část areálu za kulturní památku. Jednalo se o obě těžní věže a dvě strojovny, které byly přistavěny k původní těžní věži. Dále to byly dílny stroje uvnitř strojoven.

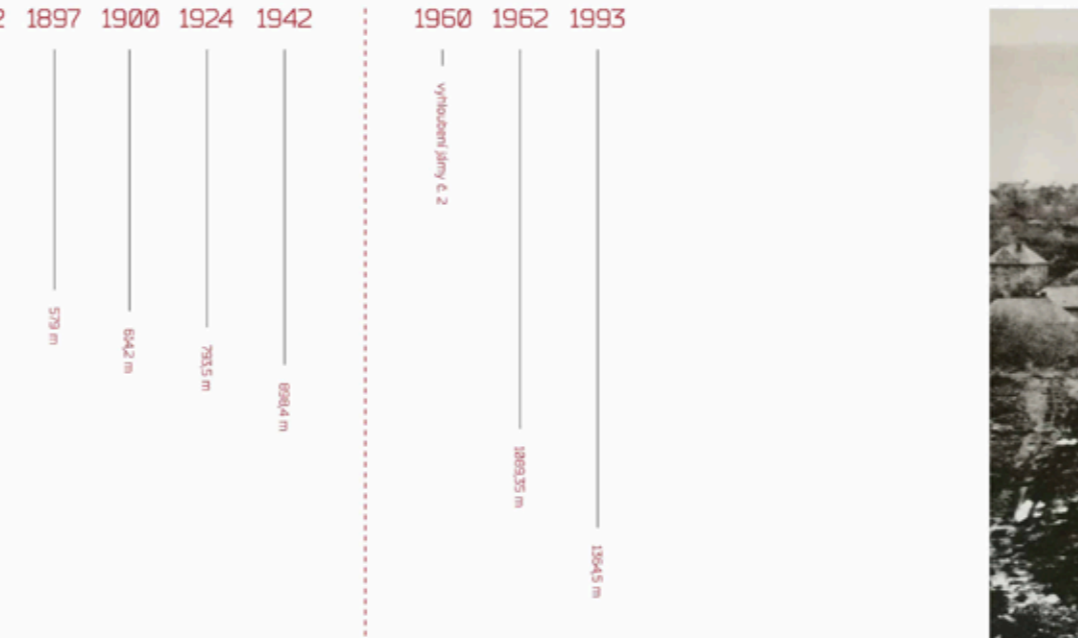
V roce 2002 byla vyřazena ze seznamu kulturních památek nová těžní věž. Argumentace pro vymezení byla špatný technický stav a podobnost s těžní věží na Dolu Jeremko. Ihned po zrušení ochrany kulturní památky byla věž za přítomnosti mistrůch i pamětníků zbourána. Zbytek budov se zachoval, nicméně postupně dochází k jejich chátrání a nebo nenáhradě změně kvůli nevhodnému přístupu k objektu (zaparkování a přístavby). Areál již nefunguje jako celek, majetkoprávní vztahy jsou veslece rozřízány. Zachovalé zůstávají pouze chráněné kulturní památky, které jsou momentálně na prodej.



### vývoj hloubky areálu

Měď nastiňuje postupný územní vývoj areálu. Vytváří tak grafické shrnutí k předchozímu historickému vývoji areálu. Barevně jsou odlišeny jednotlivé roky, které byly vyznačeny tak, aby reprezentovaly období s věšními změnami na Dolu Dolu Teresie/Petr Bezruč fungoval od roku 1842 až do roku 1933, tedy 150 let. Ještě před jeho uzavřením se počítalo s aktivní těžbou až do roku 2020. Toto však kvůli historickým změnám nebylo realizováno – protože po změně ekonomiky stádu již nebylo našte černé uhlí zahnáno cenově konkurencí levnějšího uhlí ze zahraničí, protože dobytí našeho uhlí bylo finančně nákladné a nerentabilní.

Shrnutí důležitých událostí:  
 1842 založení Dolu Teresie  
 1858 postavení koksovy  
 1863 báňská vteřna  
 1899 první velká rekonstrukce areálu  
 1870 zrušení koksovy  
 1904 ocelová nýtovaná věž  
 1916 pomocná těžní věž  
 1946 přejmenování dolu  
 1958 hloubání nové jámy  
 1968 velká modernizace provozu i areálu  
 1983 generál a plány do roku 2020  
 1993 ukončení těžby



### areál na historických mapách

