

DIPLOMOVÁ PRÁCE

Vnímání okolí obyvateli Prahy

Perception of the surrounding environment by residents of Prague

STUDIJNÍ PROGRAM

Řízení rozvojových projektů

STUDIJNÍ OBOR

Řízení regionálních projektů

VEDOUCÍ PRÁCE

RNDr. Tomáš Hudeček, Ph.D

ZUZANA

TROJANOVÁ

2018

I. OSOBNÍ A STUDIJNÍ ÚDAJE

Příjmení: Trojanová Jméno: Zuzana Osobní číslo: 410488
Fakulta/ústav: Masarykův ústav vyšších studií (MÚVS)
Zadávací katedra/ústav: Oddělení veřejné správy a regionálních studií
Studijní program: Řízení rozvojových projektů
Studijní obor: Řízení regionálních projektů

II. ÚDAJE K DIPLOMOVÉ PRÁCI

Název diplomové práce:
Vnímání okolí obyvateli Prahy

Název diplomové práce anglicky:
Perception of the surrounding environment by residents of Prague

Pokyny pro vypracování:

Cílem diplomové práce je zjistit, zda základní lidské charakteristiky (vzdělání, bydlení, věk, pohlaví, náboženství, vyznání) ovlivňují vnímání okolí obyvateli hl.m. Prahy.

Přínosem je položení základu pro potenciální rozsáhlejší výzkum v této oblasti, který může být následně použit při plánování a realizaci lidmi žádanou podoby města Prahy.

Osnova: 1. Úvod, 2. Současný stav sledované problematiky- výzkumné šetření, základní pojmy, 3. Teoretická východiska, 4. Výzkumné šetření, 5. Diskuze, 6. Závěr

Seznam doporučené literatury:

Daněk, Petr. Geografické myšlení: úvod do teoretických přístupů. Brno: Masarykova univerzita, 2013
Giddens, A. Sociologie. Praha: Argo 1999
Gould, P. Mental Maps. Ontario: 1974
Jefáček, H. Úvod do sociologického výzkumu. Praha: Karolinum 1993

Jméno a pracoviště vedoucí(ho) diplomové práce:
RNDr. Tomáš Hudeček / MÚVS ČVUT v Praze, oddělení veřejné správy a regionálních studií


Jméno a pracoviště konzultanta(ky) diplomové práce:

Datum zadání diplomové práce: 20.01.2017 Termín odevzdání diplomové práce: 12.01.2018

Platnost zadání diplomové práce: 30.09.2018


Podpis vedoucí(ho) práce


Podpis vedoucí(ho) ústavu/katedry


Podpis děkana(ky)

III. PŘEVZETÍ ZADÁNÍ

11.1.2018
Datum převzetí zadání


Podpis studenta(ky)

TROJANOVÁ, Zuzana. *Vnímání okolí obyvateli Prahy*. Praha: ČVUT 2018. Diplomová práce. České vysoké učení technické v Praze, Masarykův ústav vyšších studií.



**MASARYKŮV ÚSTAV
VYŠŠÍCH STUDIÍ
ČVUT V PRAZE**

Prohlášení

Prohlašuji, že jsem svou diplomovou práci vypracovala samostatně. Dále prohlašuji, že jsem všechny použité zdroje správně a úplně citovala a uvádím je v příloženém seznamu použité literatury.

Nemám závažný důvod proti zpřístupnění této závěrečné práce v souladu se zákonem č. 121/2000 Sb., o právu autorském, o právech souvisejících s právem autorským a o změně některých zákonů (autorský zákon) v platném znění.

V Praze dne: 29. 08. 2017

Podpis:

Poděkování

Děkuji především panu RNDr. Tomáši Hudečkovi, Ph.D., dále pak Jáje, Liborovi, Terce, Martinovi, Verče a všem ochotným respondentům.

Abstrakt

Diplomová práce na téma „Vnímání okolí obyvateli Prahy“ zkoumá subjektivní významy jednotlivých okolí pro obyvatele Prahy a jsou-li tyto subjektivní významy ovlivňovány základními charakteristikami člověka.

V začátku práce se zabývám vymezením pojmů, co míním pojmem okolí, čas, prostor, vnímání, konání, mentální mapy, behaviorální geografie, humanistická geografie a tím vymezuji pozici, z níž nahlížím na výzkum.

Nechybí ani výzkum, který je zaměřen na vnímání okolí obyvateli Prahy. Je popsán v praktické části. Čtenář se zde seznámí s cílem, nástroji a vzorkem respondentů. V dalších kapitolách praktické části analyzuji výsledky dotazníkového šetření a na závěr diskutuji možné příčiny daných výsledků, dále také nastiňuji proč je potřeba věnovat pozornost vnímání okolí a navrhuji určitá opatření vyplývající z daného výzkumu.

Klíčová slova

Okolí, vnímání, obyvatelé Prahy, domácnost, ulice, Praha, Česká republika, Evropská unie, svět.

Abstract

My thesis, focused on „The perception of surroundings by inhabitants of Prague“, is exploring the subjective importance of different types of surroundings to Prague residents and whether these are shaped by fundamental characteristics of the human kind. In the introduction of the thesis, I am trying to define following terms – surroundings, time, area, perception, activity, mental maps, behavioural geography, humanistic geography and therefore clarify my position from which I’m considering the research. There is also a survey aimed at the topic. It is described in the practical part. There you can get to know the goal, the tools and the model of respondents. In the next chapters of the practical part I am analysing the results of the questionnaire survey and in the end I’m thinking about possible causes of the outcomes and I’m outlining the reasons why it is important to give attention to perception of our surroundings.

Key words

Surroundings, perception, inhabitants of Prague, household, streets, Prague, Czech Republic, European Union, the world.

Obsah

Úvod	5
1. Teoretické ukotvení práce	7
1.1 Vymezení pojmů	8
1.1.1 Okolí	8
1.1.2 Vnímání	10
1.1.3 Vnímání je konání	12
1.2 Humanistická geografie	14
1.3 Behaviorální geografie	15
1.3.1 Mentální mapy	16
1.4 Proběhlé výzkumy v České republice	20
1.5 Problémy sociologického výzkumu	22
1.6 Shrnutí teoretické části a propojení s praktickou částí	25
2. Výzkumné šetření	28
2.1 Metodologie výzkumu	29
2.1.1 Cíl výzkumu	29
2.1.2 Výzkumné otázky	31
2.1.3 Kvalitativní předvýzkum	31
2.1.4 Konstrukce dotazníku	32
2.1.5 Organizace sběru dat	33
2.1.6 Popis vzorku respondentů	34
2.2 Výsledky	37
2.2.1 Kategorie dle vzdělání respondentů	37
2.2.2 Kategorie dle věku respondentů	41
2.2.3 Kategorie dle délky pobytu v Praze	44
2.2.4 Kategorie dle pohlaví	46
2.2.5 Kategorie dle typu bydlení	48
2.2.6 Kategorický souhrn	50
2.2.7 Porovnání matematicky stanovené hierarchie s reálnými výsledky	52
2.2.8 Jaká charakteristika nejvíce ovlivňuje vnímání okolí?	54

2.3	Limity výzkumu	56
3.	Závěr.....	58
4.	Seznam použité literatury	59
5.	Seznam tabulek a grafů.....	62
5.1	Seznam původních tabulek a grafů.....	62
5.1.1	Tabulky	62
5.1.2	Grafy	62
5.2	Seznam citovaných obrázků, tabulek a grafů	64
6.	Seznam příloh	65

Úvod

Hlavním tématem mojí diplomové práce je vnímání okolí. Mým záměrem je zjistit, zdali mají lidské charakteristiky vliv na vnímání okolí. Když jsem se rozhodovala, jak toto téma uchopit, nabízely se mi dvě hlavní myšlenky, jak se dá téma pojmout. Při prvním pojetí by se výzkumník zaměřil na různorodé biologické předpoklady k mentálním procesům vnímání, které se odehrávají ve výzkumné skupině lidí (Pražané) při vnímání podnětu (okolí) a následného rozdílného chování, které by bylo důsledkem rozdílného biologického vnímání. Tedy zaměření by se orientovalo na vysvětlení chování skrze převážně biologické procesy.

Druhé pojetí, které se mi nabízelo, se zaměřilo na rozdílnost intuitivního vnímání podnětu (okolí), jehož předpokládaná rozdílnost, by byla důsledkem odlišných charakteristik (vzdělání, věk, atp.) člověka. Následně by se porovnálo, jak tyto charakteristiky ovlivňují chování lidí. Tedy zaměření by se orientovalo na popis chování skrze sociální statusy lidí.

Samozřejmě jsem si vědoma faktu, že výše zmiňovaná pojetí se doplňují a jsou prakticky neoddělitelně propojená, přičemž podíl vlivu biologických předpokladů a sociálního vlivu je věčným tématem. Avšak vzhledem k mému vlastnímu omezení ohledně biologie, jsem si vybrala pouze druhý přístup, kdy se zaměřím převážně na sociální charakteristiky (převážně jsem použila proto, že jednou ze zkoumaných charakteristik je věk, avšak zase nezkoumám vliv stáří na zhoršené mentální procesy vnímání, ale spíše z pohledu sociálního zařazení).

Dále se také ztotožňuji s myšlenkou postmoderních filosofů, že cílem zkoumání je užitečnost pro nás, nemá smysl klást si otázky, jak se co děje ve skutečnosti, tedy v mém případě, co je ve *skutečnosti* například vnímání, jeli to soubor atomů a molekul, nebo je to soubor aktuálních či potenciálních smyslových reprezentací v lidském organismu, či něčím úplně jiným? (Hauer, 2002,s.12). Tímto se nezabývám, zajímá mě to, jestli se vnímání liší u různých skupin lidí, jestli nalezneme rozdílný dopad zvyšující se

komplexnosti světa na vnímání lidí. Důležitost okolí nám může posloužit jako identifikátor stabilnějších skupin obyvatelstva – jak lidé reagují na zvýšené množství informací a složitosti.

Záměrem práce je iniciovat, na základě mnou zjištěných dat, debatu o důležitosti vlivu okolí na jednotlivé níže specifikované skupiny obyvatel Prahy. Debata by měla vést k rozšířeným analýzám jejichž výsledky budou využitelné ve veřejném i soukromém sektoru.

1. Teoretické ukotvení práce

V této první kapitole bych čtenáře ráda uvedla do teorie, a tím vymezila pozici, z které bude nahlíženo na výzkum vnímání okolí. Podstatou mého výzkumu jsou subjektivní významy jednotlivých okolí pro obyvatele Prahy, konkrétně jsou-li tyto subjektivní významy ovlivňovány základními charakteristikami člověka. Tato otázka v mém pojetí zapadá charakterem do humanistické a behaviorální geografie především do behaviorální geografie a sociologie. Metoda výzkumu je dotazník, kdy budou data následně přetřansformována do grafické formy pro lepší názornost.

Než začnu s geografickými teoriemi, ráda bych čtenáři v první kapitole „Vymezení pojmů“ vyjasnila, co míním v této práci základními pojmy, které se vyskytují již v názvu práce – okolí a vnímání – Tyto pojmy jsou na rozmezí mnoha vědních disciplín, pro mé účely čerpám především z filosofie, sociologie a psychologie, velice okrajově z fyziky.

1.1 Vymezení pojmů

1.1.1 Okolí

Co v této práci míním pojmem okolí? Ve stručnosti vycházím především z definice německého sociologa Niklase Luhmanna, který říká, že okolí je to, co není systém. „Okolí poskytuje vždy více možností, než si systém může přisvojit a zpracovat, je tedy nutně složitější (komplexnější) než systém sám, ve srovnání s prostředím jsou systémy méně složité (komplexní).“ (Šubrt,2007,s.74) A tím pádem, okolí nikdy samo o sobě nepředstavuje nějaký jednotný, ucelený systém. Podle Luhmanna se musí odlišovat vztahy systému k jeho okolí od vztahů systému k jednotlivým systémům v jeho okolí, tedy zatímco okolí je pro systém „abstraktní Jiné“, jiné systémy jsou „to Jiné“. (Šubrt, 2007, s.74)

Obecně systémy existují ve světě (okolí), bez kterého by nemohly existovat. Všechny operace, které probíhají v systému (v člověku v našem případě - ale systémy jsou i zvířata, nebo také stroje) mají vždy vazbu k tomuto světu (okolí). Každý systém se neustále vymezuje vůči svému okolí tím, že si chrání své hranice, reprodukuje svou vlastní identitu. (Šubrt, 2007,s.79)

Co je prostor, co je okolí?

Jelikož dle Giddense přetrvává mezi lidmi myšlenka, že okolí je čas a prostor, ráda bych se nad tímto pozastavila a napsala, jak k těmto pojmům přistupuji v této práci.

Myšlenka, že okolí je čas a prostor pomohla posílit disciplinární rozdělení vědy. Čas tak může vypadat jako nejvýznamnější zájem historiků, prostor geografů, kdy ale zbytek společenských věd účinně ignoruje pochopení těchto dimenzí. Máme sklon myslet si, že jak čas, tak i prostor, jsou měřitelné a oddělené od existence objektů a výskytu vlastních činností. Čtení Heideggera naznačuje, že tyto předpoklady mohou být omezeny specifickým časovým a prostorovým horizontem, jenž je ohraničen vývojem západní kultury za poslední dvě tři století. V moderním společenském uspořádání jsou hodiny koordinovány jednotnými časovými dimenzemi, které jsou propojeny celosvětově v celém prostoru. Bez takových vazeb, které v podstatě závisí na vytváření standardizovaných společenských konvencí, by nemohl být moderní svět uspořádán tak, jak je (Giddens, 1987, s.142).

V této práci pracuji s tím, že okolí je člověkem vnímáno prostorově a vyskytuje se v časoprostorových segmentech (pro nás - svět, Evropská unie, Česká republika, město, ulice, domácnost).

Myslím si tedy, že rozdíl prostoru a okolí je takový, že prostor (stejně jako čas) nemůže být pro člověka vnímatelný, protože prostor a čas nemůžou být oddělené od člověka, tyto dimenze jsou nám dány a priori. (Kant). Naproti tomu okolí je něco od člověka odděleného (můžeme určit hranici), definuje se skrze negaci člověka (okolí je to, co není systém).

Proto okolí je člověkem vnímatelné a soustavně vnímané.

Okolí je jinde

Okolím, které je dostupné vlastní zkušeností, se zabývám v kapitole o mentálních mapách. V práci zkoumám i okolí, které není pro dotazovaného dostupné bezprostřední zkušeností.

Dotazovaný samozřejmě nemusí procestovat celý svět, aby mohl mít představu o svém vzdálenějším okolí. Je to díky tomu, že lidé pozdní doby (termín-Patočka, Bělohradský) používají symbolickou komunikaci, která umožňuje získávat informace, které jsou časově i prostorově danému člověku vzdálené. Dle Kellera „umožňuje transcendovat prostor a čas a tím násobit objem lidského vědění.“ (Keller,2012, s. 36)

Tato symbolická komunikace má zásadní vliv na člověka a jeho chování ve společnosti – dle Kellera splňuje čtyři základní funkce:

I. je prostředkem koordinace přítomných aktivit. Tady bych zmínila pro práci důležitou poznámku, že lidské chování neovlivňují jen aktivity, které se dějí v rámci určité lidské komunity (jak tomu bylo v tradičních společnostech), ale jeho chování ovlivňují neméně události, které se dějí na druhé straně planety,

II. slouží jako prostředek orientace vzhledem ke vzdálenějšímu okolí, které není dostupné bezprostřední zkušeností,

III. je prostředkem oživení zkušenosti minulé,

IV. je prostředkem anticipace a plánování budoucích aktivit. Tyto poslední tři funkce umožňují člověku překonávat prostorovou a časovou distanci. (Keller, 2012, s.38)

Člověk je schopný překonávat prostorovou a časovou distanci, je ale také schopný překonávat výzvy, které tento pohyb přináší?

Zrychlení událostí se věnuje britský historik Arnold Toynbee, který říká (1976), že vnější prostředí, které si člověk jako individuum ani jako společnost nevolí, je pro každé lidské společenství výzvou, aby se s ní vyrovnalo. Tím je dána odlišná míra rozvinutosti jednotlivých civilizací. Civilizace vystavěné „středně silné výzvě“ zejména vnějšího přírodního prostředí se vyvinuly v rozvinutější sociokulturní celky nežli civilizace situované do poklidných prostředí. Toynbee dále říká, že v současnosti dochází k paradoxu, kdy člověk zůstává stejný, ale jeho vnější prostředí se k nerozeznání změnilo. Jako důsledek lidské aktivity. Člověk od počátku ovlivňoval převážně své bezprostřední okolí, a tato změna probíhala pomalu – v rádech tisíciletí, později staletí. Zato v dnešní době „...jsme se chytli do pasti expanzivního ekonomického růstu, který je již více než jen odpovědí na “výzvy“ vnějšího prostředí, je reakcí – opožděnou a neefektivní – na prostředí, které jsme z podstatné části vytvořili my sami.“ (Petrusek, 2006 s.458). Problém je dle Toynbee v tom, že člověk zůstává tím, čím jej příroda stvořila a vybavila (po stovky let stejný), zatímco vnější prostředí se změnilo ve všech ohledech, kdy výzvy přesahují možnosti lidského společenství na ně adekvátně reagovat. Toynbee je přesvědčen, že včas identifikovat výzvy a připravit společnost na jejich možné důsledky je věcí společenské elity. (Petrusek, 2006 s.457-459)

1.1.2 Vnímání

I přes to, že se nezabývám biologickými procesy, které se odehrávají při vnímání, ráda bych zde vycházela ze článku, který vyšel v biologickém periodiku - The Journal of Theoretical Biology Natural selection and veridical perceptions. Studenti, kteří se zabývají vnímáním, říkají, že vnímání odhaduje pravdu. Ta stvoření, která jsou schopna pravdivěji vnímat své okolí, jsou zároveň v lepším stavu. Díky tomuto přirozenému výběru přesnost vnímání roste po celé generace, tedy naše vnímání se u většiny případů přibližuje pravdě. V tomto článku se můžeme dočíst, že primární funkcí vnímání je generování plně

prostorové repliky virtuální reality vnějšího světa ve vnitřním zastoupení. Strategie vnímání je vztah mezi vnímáním a objektivní skutečností. Co to znamená přesně, je úkolem právě biologie, pro téma mojí práce je spíše důležité, co to znamená intuitivně.

Tímto problémem, tedy vztahem mezi skutečností a vnímáním se zabývali filosofové už od pradávna. Ráda bych zde zmínila čtyři hlavní teorie, které byly také základně popsány ve výše citovaném článku.

První teorie je naivní realismus, která říká, že vnímání věrně a vyčerpávajícím způsobem připomíná realitu. Vidíme pravdu, celou pravdu a nejčastěji nic jiného než pravdu. Poznání a smyslové vjemy vedou k úplnému a pravdivému poznání objektivní reality.

Další teorie je kritický realismus, známý také jako vědecký realismus, oslabuje tvrzení, že vnímání věrně připomíná část reality, ale ne všechny skutečnosti. Vidíme pravdu, ale ne celou pravdu a někdy něco jiného než pravdu. Například vidíme světlo, ale ne ultrafialové nebo rentgenové paprsky, a tím pádem můžeme mít nesprávné představy - například optické iluze. Většina studentů, kteří se dnes zabývají vnímáním, jsou kritičtí realisté.

Teorie rozhraní (nebo teorie desktopů) říká, že vnímání nemusí a obecně není podobné jakémukoli aspektu reality. Zatímco naivní a kritický realismus tvrdí, že vnímání je užitečné, protože je pravdivé nebo zčásti je pravdivé, teorie rozhraní tvrdí, že vnímání může být užitečné, protože to pravda není. Stejně jako počítač skrývá složitost hardwaru, vnímání skrývá složitost skutečnosti, kterou reprezentuje, a místo toho poskytuje druhově specifického průvodce.

Další teorie je „methaphysical solipcism“, tato teorie říká, že není jiné reality než mého vnímání. Vnímání se nepodobá skutečnosti, ani není na hraně s realitou, jelikož neexistuje jiná realita než mé vnímání.

Americký psycholog William James říká, že vnímání je proces, při kterém uplatňujeme jistou selektivitu, zapojujeme své nitro a také většinou neodporujeme tomu, co je všeobecně přijímáno. James zdůrazňuje potřebu rozlišovat mezi obsahem našeho aktuálního vnímání a statusem reality, který připisujeme tomu, co je v našem vnímání obsaženo.

Důležité podle tohoto psychologa je, že není důležité, co je realita, ale za jakých okolností věci za skutečné považujeme. (Šubrt, 2008, s.78)

Zajímavě popisuje vnímání představitel postmoderní filosofie Jean-Francois Lyotard, který říká, že ke každému vnímání patří i nevnímané, a tato selekce je naprosto nezbytná pro naši schopnost vnímat. „Něco například nevidíme nikoli proto, že nejsme slepí, ale proto, že pro většinu jiného jsme slepí. Cosi zviditelnit znamená současně učinit něco jiného – pozadí, vně, okolí, před, dříve – v jistém smyslu neviditelným, vytlačit jinou strukturu do ofsajdu, do stavu latence, často do stavu úplného zapomenutí. V důsledku tohoto patosu vylučování se mohou teorie, abstrakce a pojmy chovat naprosto imunně vůči sobě navzájem i tomu, co světu samy způsobují. Každý pojem, teorie či událost, která si vynucuje naši pozornost, cosi nám nabízí či otevírá pole nových možností, je viditelnou figurou díky moci vylučování. Je viditelná díky tomu, že ponechává ve „tmě“ vše, co jí klade odpor.“ (Hauer, 2002, s.190)

Co zde chápeme souslovím vnímání okolí/prostředí? Vnímání prostředí je proces získávání informací a formulování externího obsahu v kontextu okolí. Je to proces, který kognitivně koordinuje vnější a vnitřní zdroje informací a to tak, aby došlo k racionalizaci obou typů. Tento proces nutně provází celá řada vnitřních a vnějších aktivací – smyslového vnímání, pozornosti a paměti, zkušenosti, prostorové orientace. Výsledkem tohoto procesu jsou dříve uváděné mentální mapy, vnitřní reprezentace okolí a schémata. Mentální mapy nejsou odrazem reality, ale jsou odrazem subjektivní reality. Naše zkušenosti, vzdělání, paměť, atp., nám činí jakýsi filtr, který určuje stimuly, které se dostanou do vědomí a které ne. Tato schémata umožňují naší mysli následně pracovat se zjednodušenou verzí reality. (Knox, 2010,s.225) Lidské vnímání tedy zevšeobecňuje, zjednodušuje a kategorizuje a také má tendenci myslet v protikladných pólech (ano/ne, pravice/levice,...) (Urban, 2017,s.15)

1.1.3 Vnímání je konání

V dnešní době se můžeme setkat i s takovým názorem, že vnímání a konání jsou jedno a totéž. Tedy, že není konání bez vnímání, ale i naopak, že není vnímání bez konání. (Peregrin, 2013, s. 431)

Jako lidé žijeme v prostředí, které dokážeme jednak vnímat a také na ně následně působit. Interakce s prostředím probíhá ve dvou směrech, a to od prostředí k nám, tedy informace se k nám dostávají prostřednictvím smyslů, a dále od nás k prostředí ve formě konání. Tyto popsané směry byly ve filosofii tradičně vnímány jako naprosto odlišná zaměření, dokonce se dostaly do odlišných podoblastí filosofie (epistemologie a teorie konání). Toto popisuje široce přijímaná takzvaná sendvičová teorie mysli (Susan Hurley), která považuje vnímání jako vstup ze světa do mysli, konání jako výstup z mysli do světa a kognici, jako to, co je mezi nimi. (Peregrin, 2013,s.433)

Naproti tomu Gregory uvádí ve svém článku (Richard L. GREGORY, „Perception as Hypotheses.“Philosophical Transactions of the Royal Society of London, Biological Sciences) teorii vnímání postavenou na tom, že vnímání není prosté přijímání dat, ale zakládá se na tvorbě hypotéz, které jsou s kontaktem s vnějším světem potvrzeny nebo vyvráceny.

Na tuto teorii navazuje Andy Clark a ve svém článku (Andy CLARK, „Whatever Next? Predictive Brains, Situated Agents, and the Future of Cognitive Science.“ Behavioural and Brain Sciences) popisuje, že vnímání není jen „něco, co se nám děje“ ale je to „něco, co zcela aktivně děláme“.

Následně Peregrin konstatuje, že není vnímání bez konání. Tedy, že hranice mezi vnímáním a konáním není tak jasná, jako by se na první pohled mohla zdát a sama povaha hranice je problematická.

„Fyzikální rámec, který stojí v pozadí této úvahy, se opírá o to, co se jeví být rozpor mezi tzv. třetím zákonem termodynamiky (který tvrdí, že entropie, tj. neuspořádanost, neustále roste), a faktem, že živé organismy jsou velmi dobře organizovanými shluky hmoty a mají navíc tendenci uspořádat i hmotu kolem sebe. Tento zdánlivý rozpor je výsledkem toho, že živé organismy mají schopnost si ze svého prostředí „vydobývat“ takové podmínky pro svou existenci, které jim umožňují udržovat si svou organizovanost i přes to, že v celkovém součtu uspořádanost stále nutně klesá.“ (Peregrin, 2013,s.439)

1.2 Humanistická geografie

Humanistická geografie se objevuje v 70. letech dvacátého století během kvantitativní revoluce v geografii (matematizace geografie, využití statistických analýz) jako reakce na geometrický determinismus a logický pozitivismus (technika neumožňuje všechny myšlenkové operace, kterých je schopný lidský mozek). Humanistický přístup se zabývá otázkami spojenými s významy a hodnotami, které se váží k výkladu krajiny a místa. Zatímco vědečtí geografové charakterizují svůj přístup jako nominalistický v protikladu k tradičnímu ideologickému přístupu, humanističtí geografové usilují o zdůraznění třetího přístupu a tím je hledání významu. Tedy kromě popisu krajiny a místa se ptají, co místo konkrétně znamená pro člověka. Humanistická geografie se zaměřuje na člověka, na tvořivost, lidské vědomí a porozumění, stav lidstva s vazbami na tradiční humanitní obory. Ti, kteří se považují za humanistické geografy, přijímají celou řadu humanistických filozofií, ze kterých vycházejí. Jsou to fenomenologie, idealismus, materialismus, pragmatismus a realismus.

To znamená, že převládají dva způsoby interpretace krajiny. První zdůrazňuje hmatatelné prvky krajiny a druhá zdůrazňuje vnímání lidského okolí. (Gaile, Willmott, 2003, s.83)

Yi-Fu Tuan americko-čínský geograf, který zavedl v roce 1974 pojem humanistická geografie říká, že humanistická geografie se snaží pochopit svět pomocí studie lidského vztahu k přírodě, geografického chování, zkoumání pocitů a myšlenek spojených s místem a prostorem. Humanisté se dle něj koukají na svět faktů a ptají se, co to znamená, a co to vypovídá o nás samotných.

Může humanistická geografie přispět k veřejnému blahu a kde je její místo v geografii? Na tuto otázku odpovídá Tuan tak, že kompetence humanisty leží v interpretaci lidských zkušeností ve své komplexnosti. Hlavním úkolem humanisty v geografii je objasnit význam pojmů, symbolů a tužeb spojených s konkrétním prostorem a místem. Humanista ukazuje, že místo je sdíleným pocitem a konceptem, stejně tak jako je lokalitou a fyzickým prostředím. (Tuan, 1976, s.267-276)

1.3 Behaviorální geografie

Behaviorální geografie vychází ze stejnojmenného psychologického přístupu. Podle behavioristů lze všechny lidské činnosti považovat za chování (tedy včetně sledovaného vnímání) a toto chování lze studovat vědecky. Behavioristé studují vztah mezi určitým podnětem a chováním, které z něho vyplývá, bez nutnosti zabývat se těžko uchopitelnými procesy probíhajícími v lidské mysli. (Daněk, 2013, s.61) Kdybych tuto definici převedla na náš výzkum, tak se snažím o popsání příčin odlišného lidského vztahu mezi okolím (tedy podnětem) a vnímáním (tedy chováním).

V 60. a 70. letech minulého století se v lidsko-geografických otázkách kladl důraz na strukturální rysy prostorových modelů. Cílem výzkumů bylo popsat a vysvětlit hodnoty v čase. Tyto přístupy byly z velké části strukturální, a jen málo, pokud vůbec, se dotýkaly individuálního chování a prožívání. Na lidi v těchto modelech bylo nahlíženo jako na čistě racionálně jednající osoby, žijící v geometrickém, abstraktním prostoru, jehož jedinou proměnnou je fyzická vzdálenost. (Gaile, Willmott, 2003, s.134)

„Lidé byli optikou prostorové vědy reprezentováni jako tečky na mapě nebo objekty v prostoru, a pozornost byla věnována jejich rozmístění na mapě nebo jejich pohybu z bodu A do bodu B po optimální trase, ve snaze najít vědecké vysvětlení tohoto rozmístění nebo pohybu.“ (Daněk, 2013, s.59) Tato „odlidštěná geografie“ jak ji mnozí nazývali, byla impulsem k experimentům s novými technikami výzkumu (humanistická a behaviorální geografie – mentální mapy). Tyto přístupy pracovaly s komplexitou člověka (každý člověk má své představy, myšlení, vzdělání atp.), a proto nemohly vycházet z pozitivistické teorie (pravda je jen jediná a univerzální), tím pádem hledaly teoretická východiska v humanismu, dále pak v existencialismu a fenomenologii. Tady bych ráda zmínila, že ačkoli behavioristická geografie se zjevně snaží o hlubší pochopení lidského rozhodování v prostoru, stále však pracuje s pozitivistickými metodami výzkumu.

A o co se vlastně behaviorální geografové snažili konkrétně? Především se snažili vysvětlit, proč je lidské chování v prostoru neoptimální a proč se rozhodování liší od racionální lokalizace (racionální lokalizací myslím například, že lidé by nestavěli obydlí v oblastech se zvýšeným rizikem, ale v praxi lidé staví i v oblastech, které jsou opravdu rizikové – povodně, zemětřesení, atp.). Pozornost se věnuje lidskému rozhodování v prostorových souvislostech. (Gaile, Willmott, 2003, s.134) V šedesátých letech minulého

století se zkoumaly především rozhodovací strategie v průmyslu a zemědělství (například ve Švédsku Julian Wolpert). Výsledkem těchto výzkumů bylo, že lidé nejsou schopni optimální lokalizace, protože se k nim nikdy nedostanou všechny potřebné informace, navíc cílem lidí není maximalizace zisku, ale maximalizace užitku, ve kterém se nutně promítají osobní preference a zvyky, které jsou objektivně neuchopitelné. (Daněk, 2013)

1.3.1 Mentální mapy

Jak bylo řečeno výše, pro behaviorální geografii je charakteristická snaha o hlubší pochopení chování lidí v prostoru a jejich vnímání prostoru, a to pomocí analytických metod pozitivistické vědy. Metodickými přístupy jsou často mapy prostorových preferencí a diagramy geografie času. (Daněk, 2013, s. 62)

V následujícím textu se zabývám právě mentálními mapami, používanými pro vyjádření subjektivního vjemu místa.

S tímto pojmem přichází v šedesátých letech dvacátého století americký geograf Peter Gould pro vyjádření prostorových preferencí a americký teoretik urbanistické tvorby Kevin Lynch pro vyjádření vnímání města a jeho vizuálně výrazných objektů. V podstatě se jedná o vyjádření (grafické, kartografické nebo schématické) představ člověka o geografickém prostoru - v mém výzkumu o důležitosti prostoru. V následujícím odstavci shrnu oblast dvou typů mentálních map a to tzv. „gouldovský“ a „lynchovský“ typ podle výše zmiňovaných autorů.

Mentální mapy podle Kevina Lynch

Do geografie přinesl mentální mapy americký urbanista Kevin Lynch, prostřednictvím knihy „Obraz města“ (1960). V této knize se Lynch zabývá kvalitou tří amerických měst - Bostonu, New Jersey a Los Angeles pomocí mentálního obrazu města, který si obyvatelé vytváří.

Při zkoumání měst klade Lynch důraz na jasnost a čitelnost městského prostředí. Říká, že ke správnému porozumění města ho nestačí posuzovat tak, jak se jeví samo o sobě, ale tak jak ho vnímají jeho obyvatelé. (Lynch, 1960, s.3), „Image prostředí je produktem dvojsměrného procesu, který probíhá mezi pozorovatelem a jeho okolím. Prostředí

nám naznačuje různé rozdílnosti a vztahy, pozorovatel tyto poznatky třídí, uzpůsobuje a formuluje v duchu svých zájmů. Takto vytvořený image vymezuje i zdůrazňuje, jak jsou věci viděny, naopak image je znovu prověřován nejen skrze filtr našeho vnímání, ale i v trvalém dvojsměrném procesu. Co se pozorovatelů týká, jejich vize dané skutečnosti se případ od případu mohou lišit.“ (Lynch, 1960, s. 6) Avšak možnost shody obrazu se bude zpřesňovat a prohlubovat, pokud budou lidé rozděleni do skupin podle věku, pohlaví, profese, kulturního ukotvení, či temperamentu a to i přesto, že každý jedinec má o věci určitě svou vlastní představu, ale přece dochází v rámci skupiny k zásadním shodám. K mému tématu je ještě důležité také zmínit, že podle Lynche se podoba prostředí skládá ze tří složek. Je to jeho identita, struktura a význam.

„Dobrat se image vyžaduje, abychom objekt nejprve identifikovali a odlišili ho jako oddělenou entitu od jiných celků. Toto rozlišení nazveme identitou toho, kterého objektu. Zde neužíváme ve významu podobnosti s něčím jiným, ale popisujeme jím skutečnost vydělení nebo jedinečnosti. Struktura objektu vyjadřuje prostorové nebo jiné kvality utváření, které k nám promlouvají a mají zvláštní vztah k nám i k okolí. Objekt by měl mít pro diváka význam, ať už praktický, anebo citový. Význam totiž vyjadřuje i druh našeho vztahu k realitě, který přesahuje pouhé prostorově a formální utváření objektu.“ (Lynch, 1960, s.)

Mentální mapy podle Petera Goulda

Peter Gould ve svém článku „On mental maps“ (1966) definuje podstatu mentálních map jako snahu porozumět lidskému chování prostřednictvím prostoru. Klíč k pochopení některých struktur, vzorců a procesů lidské činnosti může být právě dle Goulda zaměření se na mentální mapy – obrazy okolí –, které si lidé vytváří o svém okolí. „The human landscape, in reality, or abstracted as a map, is nothing more, but equally nothing less, than the spatial expression of the decision of men.“ (English, Maynfield, 1972, s.261) Tímto Gould říká, že krajina tvořená lidmi, ač skutečná či abstraktní ve formě mapy, je pouze lidské (determinované prostorem) rozhodnutí vyjádřené přeměnou krajiny. Zdá se tedy, že rozhodnutí, které lidé činí, ovlivňuje způsob, kterým vnímají okolí a také důležitost, kterou přikládají jednotlivým částem svého okolí. Ale jak vlastně lidé vnímají geografický prostor? Podle Goulda je lidský vjem prostoru extrémně rozmanitý a pokaždé bude pohled jednotlivce svým způsobem unikátní, protože vnímání okolí člověka ovlivňují politické, sociální, kulturní a ekonomické hodnoty. Avšak Gould uvádí, že

i přes tento čistě individuální pohled máme zkušenost, že se určité skupiny lidí na některých určitých pohledech shodují. Část našeho pohledu je tedy zajisté unikátní a další část je zase sdílená a společná s mnoha dalšími lidmi.

Obrázek č.1 Postup vytvoření mentální mapy podle P. Goulda

Kritika

V předchozím textu jsem se nikdy nedotkla kognitivního poznávání. Je to tím, že behavioristé tuto problematiku do svých výzkumů nezahrnovali. To je také základem kritiky behavioristické geografie. Problémem je tedy záměrné vyhýbání se výzkumu procesů v mysli člověka. Behavioristická geografie, jak víme, pracuje pouze s podnětem a následně s lidským chováním, a toto zjednodušení bylo pro mnohé neakceptovatelné, protože se dle kritiků stále jedná o odlidštěnou geografii. Z této kritiky začíná povstávat další směr geografie, a to humanistická geografie. Lidé, kteří se snažili geografii „zalidnit“ (použil Daněk), začali uznávat hlubokou subjektivitu jednotlivce.

V tomto odstavci vysvětluji, proč je potřeba věnovat pozornost vnímání okolí, při zkoumání lidského chování a prožívání v konkrétním prostředí.

Jednak je to proto, že samotná podstata geografie - typy okolí/prostředí/krajiny jsou externími informačními zdroji, které determinují lidskou činnost. Uriic Neisser - slavný americký psycholog narozený v Německu – definuje (1976) termín „realita“ jako skutečnou konfrontaci člověka s prostředím/okolím ve svých každodenních aktivitách. Neisser (1976) tvrdí že: „Tento trend (přeceňování laboratorních studií ve výzkumu poznání) může být zvrácen, pouze pokud kognitivní studium začne být více ‚realistické‘. Za prvé, kognitivní psychologové musí vynaložit značné úsilí k pochopení poznání v přirozeném prostředí a v kontextu přirozené činnosti. Za druhé bude nezbytné věnovat pozornost detailům světa, ve kterém myslitelé a přijímači žijí, a také struktuře informací, které tento svět poskytuje.“

Podobně Blumenthal (1977) říká, že „Základním předpokladem vývoje živého systému je udržovat si vlastní prostorovou a časovou integritu a chránit sebe před proměnlivostí okolí.“(Gaile, Willmott, 2003, s.136) Dá se říci, že tento citát je velice důležitý

v mém výzkumu – lidé by měli přiřadit nejvyšší důležitost okolí, ve kterém si dokáží objektivně (čím více lidí v okolí, tím vyšší nejistota) zajistit nejvyšší možnou integritu.

1.4 Proběhlé výzkumy v České republice

V roce 2006 proběhl na našem území výzkum, který se nazýval Vztah občanů k naší zemi. Tento výzkum se zabýval vztahem obyvatel České republiky k místu, kde žijí. Respondenti pouze odpovídali slovně na vztah k danému místu. V následujících odstavcích cituji výsledky z proběhlého výzkumu. (Horáková, 2006)

Citace 1 – výsledky výzkumu v roce 2006

Tabulka 1: Jak blízký vztah máte k ...(odpovědi respondentů v %)

	velmi blízký	blízký	ne moc blízký	vůbec ne blízký
Vaší čtvrti či vesnici	37	48	11	2
Vašemu městu	34	53	10	2
regionu, ve kterém žijete	29	55	12	2
České republice	29	59	9	1
Evropě	16	56	18	4

Poznámka: Dopočet do 100 % tvoří odpovědi „nevím“. Do analýzy nebyli zahrnuti respondenti, kteří uvedli, že se jich položená otázka netýká.

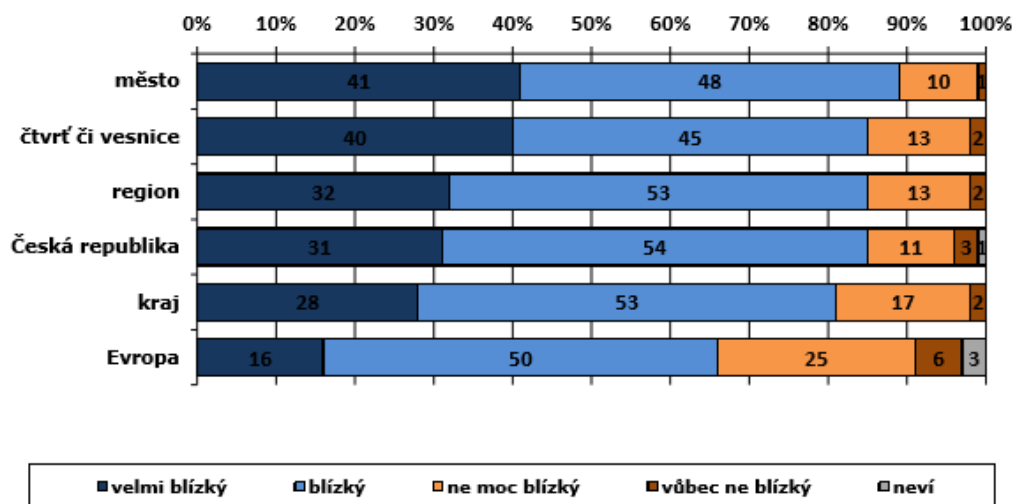
„Přibližně tři čtvrtiny českých občanů mají blízký či dokonce velmi blízký vztah ke své čtvrti či vesnici, ke svému městu, k regionu, v němž žijí, k České republice i Evropě. Jako velmi blízký označovali respondenti nejčastěji vztah ke své čtvrti či vesnici (37 %).

Více než třetina dotázaných (34 %) uvedla, že má velmi blízký vztah ke svému městu. Přibližně tři z deseti Čechů (29 %) pak pocítují velmi blízký vztah k regionu, ve kterém žijí, a k České republice. K Evropě má velmi blízký vztah podle svého vyjádření 16 % dotázaných, další více než polovina (56 %) označila svůj vztah k Evropě jako „blízký“. Za ne moc blízký či vůbec ne blízký považovala vztah ke své čtvrti či vesnici, ke svému městu, k regionu, ve kterém žije, a k České republice jen přibližně desetina oslovených. Ne moc blízký či vůbec ne blízký vztah k Evropě má pětina českých občanů.“ (Horáková, 2006)

Další výzkum, který proběhl v roce 2015, který nesl název Vztah českých občanů k místu jejich bydliště. Výzkum zjišťoval blízkost vztahu ke čtvrti či vesnici, ke svému městu, k regionu, ve kterém žijí, ke kraji k České republice a k Evropě.

Citace 2 – Výsledky výzkumu v roce 2015

Graf 1: Blízkost vztahu Čechů k vybraným územním částem (odpovědi respondentů v %)



Zdroj: CVVM SOÚ AV ČR, v.v.i., Naše společnost, 5. – 12. 10. 2015, 1045 respondentů starších 15 let, osobní rozhovor.

„Z hlediska deklarovaného vztahu ke všem sledovaným územním celkům neexistují výraznější rozdíly mezi muži a ženami. Obecně můžeme říct, že lidé starší 60 let častěji uváděli, že mají „velmi blízký“ vztah u všech sledovaných položek s výjimkou vztahu k Evropě. Deklarovaná síla vztahu k jednotlivým územním částem se výrazněji nelišila u respondentů s různým stupněm dosaženého vzdělání, pouze respondenti se vzděláním vysokoškolským měli v porovnání s ostatními poněkud silnější vztah k České republice i k Evropě. Výraznější rozdíly panovaly mezi respondenty z různě velkých obcí. Respondenti z menších obcí (do 2000 obyvatel) častěji jako „velmi blízký“ popisovali svůj vztah k vesnici, ve které žijí, a také ke svému kraji. Respondenti označující životní úroveň své domácnosti jako dobrou cítili těsnější vazbu k Evropě. Z hlediska politické orientace nejsou mezi těmi, kteří se přiklánějí k levíci, pravici či politickému středu v těchto otázkách výraznější rozdíly, snad pouze s výjimkou poněkud chladnějšího vztahu k Evropě u respondentů tíhnoucích k levíci.“ (Čadová, 2015)

1.5 Problémy sociologického výzkumu

Abychom mohli prohlásit, že vztah mezi dvěma proměnnými má kauzální charakter, musí být splněny následující podmínky. První je, že musí existovat souběžné změny v obou proměnných. Druhá je, že výzkumník musí vyloučit existenci nějaké další vnější příčiny. Zde se dostáváme k prvnímu problému, tedy, že u sociologického výzkumu je téměř nemožné, že existuje další vnější příčina, jelikož se vždycky zkoumá neuzavřený systém. Poslední podmínkou je, že změny v obou proměnných se musí objevit v logickém časovém pořadí. To znamená, že změny v nezávisle proměnné musí nastat dříve než v závisle proměnné, tedy že příčina předchází následku. V sociálních vědách toto může být téměř nemožné. „Kupř. odpovědi zaznamenané v dotazníku nezrcadlí nic víc, než řekněme názory respondenta minulý čtvrtek odpoledne.“ (Disman, 2002, s.28)

Sociologický výzkum čelí významným problémům. Jedním z hlavních je již zmiňovaný problém neuzavřeného systému. To znamená, že tento systém je ovlivňován zvenku, bez vědomí výzkumníka, není tedy možné perfektně vysvětlit chování systému. (Disman, 2002, s.18)

Z toho vyplývá, že výzkumník není schopen v sociologickém výzkumu zahrnout všechny proměnné, které mají vliv na zkoumaný problém, a tím pádem analýza neúplně popsaného systému je spojena s vysokým rizikem zkreslení. (Disman, 2002, s. 20)

Hlavní typy zkreslení Disman řadí do čtyř základních kategorií. Nepravá korelace, vývojová sekvence, chybějící střední člen, dvojí příčina. Při nepravé korelaci zkreslení vzniká tehdy, když třetí nepozorovaná proměňuje proměnné, které sledujeme. Při vývojové sekvenci dochází k předčasnému přerušení kauzálního řetězce, tedy že proměnná X, která ovlivňuje Y je určována nepozorovanou proměnnou Z. Tady opět může dojít ke zkreslení dat. Chybějící střední člen je další z jednoho typu zkreslení a znamená, že mezi proměnnou Y a závislou X je ještě další proměnná Z, která není zahrnuta do výzkumu. V sociologickém výzkumu existuje mnoho mezikroků mezi proměnnou a závislou, a většinou můžeme tyto elementy ignorovat, avšak ne vždy. Poslední hlavní typ zkreslení je dvojí příčina, při které závislá proměnná Y má dvě příčiny, ale pouze jedna, X, byla zahrnuta do výzkumu. (Disman, 2002, s.20-25)

Dle Dismana je zde ještě jeden problém mimo redukci proměnných, a to transformace informací. Mezi průběhem transformace z otázky na odpověď můžeme najít mnoho kroků, na které musíme myslet. Vybrala jsem ty, které se mohou týkat našeho výzkumu: jedinec musí správně porozumět otázce, musí být ochoten otázku zodpovědět a může taky odpovědět nepravdivě. (Disman, 2002, s.57-59)

Testování hypotéz

Abychom mohli začít výzkum, musíme nejprve přeformulovat teoretický problém do jazyka výzkumu, k tomu slouží pracovní hypotézy. Jedná se ještě o dost obecné hypotézy. Každá tato hypotéza musí mít vysvětlené všechny použité proměnné pomocí validních operačních definicí. Operační definicí rozumíme návod jak poznat, že se jedná o koncept, který bude měřen. (Disman, 2002, s.79-81)

Tvorba dotazníku

Prvním krokem k sestavení dotazníku je návrat k výzkumným otázkám a vytvoření seznamu proměnných, ke kterým potřebujeme data. Otázky pro každou proměnnou představují operační definici každé proměnné. Pomocí dotazníku tedy budeme měřit množinu proměnných. (Punch, 2003, s.46-47)

Při návrhu dotazníku musíme brát v potaz určitá omezení, hlavně tedy, že dotazník musí odpovídat výzkumným otázkám, dotazník, který trvá déle než 20-30 minut může zapříčinit nízkou návratnost nebo zkreslení dat, vybrat vhodný způsob doručení dotazníku a správně formulovat otázky. (Disman, 2002, s. ???)

Punch rozděluje tvorbu dotazníku do následujících kroků. První krok je, že výzkumník vezme každou otázku (hypotézu) a rozhodne, co je zapotřebí k jejímu zodpovězení, toto využije k tvorbě seznamu uvažovaných proměnných. Poté navrhne vhodné definice pro proměnné. Dále se musí výzkumník rozhodnout, jaký mají potřebné informace charakter – faktuální, kognitivní (znalosti), afektivní (postoje) nebo behaviorální charakter (praktiky). Posléze rozhodne o každé proměnné, zda je kategoriální, nebo spojitá. Poté

je nezbytné určit pro každou proměnnou, jestli data budou mít tvar jednoho nebo více indikátorů. Díky tomu může výzkumník provést rozhodnutí o počtu otázek při sběru dat.

Dále se naformulují otázky dotazníku, abychom získali základní formu dotazníku. Pak přichází na řadu testování dotazníku s malým počtem respondentů, díky tomu se může zabránit dvojznačnosti otázek a také ujištění se o správném pochopení a přibližná délka trvání dotazníku. Na konec se použité výsledky pilotního testování použijí ke konečné úpravě dotazníku. (Punch, 2003, s.67-72)

Vzorek respondentů

Je mnoho způsobů, jak vybrat vzorek populace, aby co nejlépe imitoval vlastnosti zkoumané populace. Jednou z těchto možností je kvótní výběr, kdy vzorek imituje známé vlastnosti populace, tedy že v populaci 51% žen, vyberu i 51 % do zkoumaného vzorku. Další možností je náhodný výběr (pravděpodobnostní výběr), kdy každý člověk populace má stejnou pravděpodobnost, že bude vybrán do vzorku a vzorek reprezentuje všechny známé i neznámé vlastnosti populace. Prostý náhodný výběr, systematický výběr, více-
stupňový náhodný výběr, účelový výběr. (Disman, 2002, s.94-113)

1.6 Shrnutí teoretické části a propojení s praktickou částí

Teoretická část je rozdělena do čtyř základních sekcí. První sekce se zabývá vymezením pojmů. Čtenář zde může pochopit pojmy okolí, rozdíl mezi prostorem a okolím, vnímání, vnímání a konání.

V následujících odstavcích shrnuji pojmy a propojuji konkrétně s mým výzkumem.

Okolí - Je člověkem vnímáno prostorově a vyskytuje se v časoprostorových segmentech. V mém výzkumu pracuji s časoprostorovými segmenty následujících kategorií: svět, Evropská unie, Česká republika, město, ulice, domácnost

- Okolí je to, co není systém. V mém výzkumu okolí je to, co *není dotazovaný*.
- **Okolí versus prostor**

Okolí je pro člověka vnímatelné, protože je od člověka oddělené, můžeme určit hranici mezi člověkem a jeho okolím. Naproti tomu prostor je neoddělitelný od člověka – stejně jako čas jsou pro člověka dány *skrze člověka*.

- **Vnímání**

Vnímání je přisouvání statusu reality, tomu, co je v našem vnímání obsaženo.

V další sekci mé teoretické části se věnuji odvětvím geografie, které jsou zásadní v mém výzkumu. Jako první uvádím **humanistickou geografii**, která je zásadní v tom že se zabývá otázkami spojenými s významy a hodnotami, které se váží k výkladu krajiny a místa. Jako dalším odvětvím se věnuji **behaviorální geografii**, která se snaží zjistit, proč je lidské chování v prostoru neoptimální. Stejně tak já se snažím zjistit, zdali je důležitost vnímání optimální. V této kapitole popisuji také **mentální mapy**, které znázorňují představy člověka o geografickém prostoru. Vycházím ze dvou autorů, a to z Kevina Lynche a Petera Goulda. Peter Gould chápe mentální mapy jako nástroj k porozumění lidského chování skrze prostor a Kevin Lynch chápe mentální mapy hlavně jako individuální obrazy, avšak možnost shody obrazu se bude zpřesňovat a prohlubovat, pokud budou lidé rozděleni do skupin podle věku, pohlaví, profese, kulturního ukotvení, či temperamentu,

a to i přesto, že každý jedinec má o věci určitě svou vlastní představu, ale přece dochází v rámci skupiny k zásadním shodám.

Třetí sekce se věnuje dvou výzkumům, které proběhly na území ČR.

Čtvrtá sekce pojednává o problematice sociologického výzkumu, jelikož jsem zvolila metodu dotazníkového šetření. V této části jsem se zaměřila na nástrahy, které mě mohou zastihnout v průběhu tvorby praktické části. Hlavně jsem se zaměřila na **testování hypotéz, tvorbu dotazníku a vzorek respondentů**.

PRAKTICKÁ ČÁST

2. Výzkumné šetření

V teoretické části píší, že člověk se jako každý živý systém snaží o co nejvyšší možnou integritu – tedy snaží se snižovat nejistotu. Vycházím tedy z teze, že čím více lidí obývá dané okolí, tím se možnost člověka zachovat si integritu snižuje. Tím pádem čím více dané okolí obývá lidí, tím nižší důležitost pro jedince má. **Je však tato nepřímá úměra přesně vryta do mentální mapy okolí člověka?** Do určité míry asi ano, i když se bude u každého člověka lišit, protože víme, že vnímání okolí je individuální záležitost a každý člověk má své unikátní mapy. Najdeme nějaké podobnosti u určitých skupin obyvatel Prahy?

2.1 Metodologie výzkumu

2.1.1 Cíl výzkumu

Cílem výzkumu je zjistit, zda základní lidské charakteristiky: vzdělání, typ bydlení, věk, pohlaví a délka života v Praze, ovlivňují vnitřní reprezentaci okolí obyvatel hlavního města Prahy. Zkoumané jsou vnitřní reprezentace důležitosti následujících okolí:

- Domácnost (rodina)
- Ulice (čtvrť)
- Praha
- Česká republika
- Evropská unie
- Svět

Pořadí bylo stanoveno pomocí předpokládané míry důležitosti daného okolí od nejvyšší (domácnost) po nejnižší (svět). Důležitost je odvozena od počtu obyvatel daných okolí (viz níže). Čím méně obyvatel okolí má, tím by mělo být důležitější, protože se zmenšuje nepředvídatelnost a tím pádem zvyšuje šance člověka toto okolí ovlivnit.

Na každého respondenta je nahlíženo jako na „systém“, který se snaží o svoji neměnnost.

Domácnost / rodina

V roce 2011 byl zjištěn průměrný počet členů domácnosti na 2,1 osoby, a to ve městech České republiky nad 100 000 obyvatel. (ČSÚ,2013). Poměrná síla hlasu dotazovaného (v %) neboli *teoretická důležitost hlasu respondenta* je dána výpočtem $1 / 2,1 * 100$. Což v tomto případě činí **47,62 %**. Tedy se dá říci, že respondent má v tomto případě možnost ovlivňovat prostředí rodiny skoro z 48%.

Ulice/čtvrť

V Praze můžeme nalézt 7540 ulic, počet obyvatel Prahy je 1 267 449. (ČSÚ, 2016). Tím pádem vychází 168 lidí na jednu ulici. Teoretická důležitost hlasu respondenta činí **0,59 %** ($1 / 168 * 100$).

Praha

Počet obyvatel v kraji hlavního města Prahy je 1 267 449. (ČSÚ, 2016). Teoretická důležitost hlasu respondenta je **0,000078 %** ($1 / 1\,267\,449 * 100$).

Česká republika

Počet obyvatel v ČR je 10 543 tisíc (ČSÚ,2015). Teoretická důležitost hlasu respondenta je **0,0000095 %** ($1 / 10\,543\,000 * 100$).

Evropská unie

Podle Eurostatu má Evropská unie 508 223 634 obyvatel. (Eurostat, 2015). Teoretická důležitost hlasu respondenta je **0,00000020 %** ($1 / 508\,223\,634 * 100$).

Svět

Podle wikipedie.cz žije na světě zhruba 7, 295 miliardy obyvatel. Teoretická důležitost hlasu respondenta je **0,000000017 %** ($1 / 7\,295\,000\,000 * 100$).

Výše uvedené výsledky jsou matematické vyjádření teoretického východiska, že důležitost okolí je stanovena podle počtu obyvatel daného okolí – tedy čím více roste nejistota a nemožnost okolí ovlivňovat, snižuje se také důležitost okolí.

2.1.2 Výzkumné otázky

- Liší se vnímání obyvatel Prahy na základě vzdělání?
- Liší se vnímání obyvatel Prahy na základě věku?
- Liší se vnímání obyvatel Prahy na základě pohlaví?
- Liší se vnímání obyvatel Prahy na základě typu bydlení?
- Liší se vnímání obyvatel Prahy na základě délky života v Praze?

2.1.3 Kvalitativní předvýzkum

Předvýzkum probíhal na základě polostrukturovaných rozhovorů. Vybraným deseti lidem ze svého okolí jsem zadala jednu ze dvou připravených otázek, a následně sledovala a reagovala na jejich věcné dotazy a připomínky. Cílem předvýzkumu nebyla konkrétní data, nýbrž výběr finální otázky (ze zmíněných, níže uvedených dvou). Té, která bude lépe vyhovovat respondentům samotným tak, aby byli schopni odpovídat spontánně, bez rizika nepochopení.

První alternativa otázky:

„Jakou důležitost přikládáte svému okolí, pokud já má nejvyšší hodnotu?“

(„okolím“ se rozumí výše určené entity *Domácnost, Ulice, Město, Česká Republika, Evropská unie* a *Svět*).

Druhá alternativa otázky:

„Kolik času a energie si myslíte, že byste měli věnovat do jednotlivých okolí?“

Ukázalo se, že druhý způsob otázky není příliš vhodný, jelikož respondenti neodpovídali intuitivně, ale přemýšleli, jak nejlépe otázku uchopit. Upřesňující dotazy či komentáře se vyskytovaly častěji, povětšinou typu:

„Nerozumím otázce.“

„Nevím, jestli to popsat abstraktně slovy, nebo časově vymezit...?“

„Má to být v procentech?“

„Čas a energie, které věnuji okolí se mohou lišit... Mohu do okolí vrazit sto procent energie, ale třeba jenom čtvrt hodiny...“

„Okolí... to jako něco, co se váže na mé bydliště... nebo práci... anebo na rodinu? Nebo pouze na mě?“ (Takže vlastně - co je to „okolí“)

První alternativa otázky se ukázala být pro mé účely vhodnější. Nevyskytují se v ní „fyzikální“ veličiny *čas a energie*, které nutily některé respondenty uvažovat spíše v matematické než intuitivní rovině. Ta (intuitivní) byla pro potřeby diplomové práce příhodnější, vzhledem k širokému spektru dotazovaných. Problém byl pouze v nejistotě lidí, jestli mají odpovídat v procentech či nikoli. Proto jsem se rozhodla otázku ohraničit 100 body.

Veškeré dotazování v rámci předvýzkumu probíhalo spontánně formou diskuze a nebylo zaznamenáno.

2.1.4 Konstrukce dotazníku

Dotazník byl sestaven z 6 otázek, prvních pět otázek zjišťovalo nezávisle proměnné – věk, pohlaví, vzdělání, bydliště a jestli je respondent starousedlík nebo nově příchozí. Jednalo se o uzavřené otázky, kdy respondent měl předem dány možnosti odpovědí. Dotázaný mohl zaškrtnout pouze jednu možnost. Otázky byly koncipovány uzavřeně z důvodu jednoduchosti zpracování výsledků. Dále zde nehrozilo riziko „vnucení

odpovědi“, jelikož se jednalo o jasné charakteristiky člověka. Šestá otázka zjišťovala závisle proměnnou. Tato otázka byla koncipována otevřeně. Respondent měl možnost vypsat odpověď.

Každé slovo v dotazníku jsem zvážila, zdali tam není „navíc“. Toto bylo z důvodu obavy o nízkou návratnost, kdyby dotazník obsahoval větší množství textu, mohlo by se stát, že lidé na ulici by se nechtěli zastavit na víc jak pár minut. Dále jsem se také obávala nasměrování dotazovaného z mé strany. Byla jsem s tématem v době dotazování značně seznámena a měla jsem určitou představu, jak by odpovědi měly vypadat.

Tvorbu dotazníku bych shrnula do následujících zásad, kterých jsem se držela. První zásada byla, že jsem se snažila položit otázky tak, aby lidé otázce správně porozuměli, proto jsem provedla předvýzkum. Používala jsem základní, frekventovaná slova, ve snaze zaručit pochopitelnost dotazníku lidmi stejným způsobem.

2.1.5 Organizace sběru dat

Realizace výzkumného šetření probíhala od února 2017 do konce července 2017. Dotazník byl volně přístupný na google.doc, a tento odkaz byl distribuován pomocí e-mailu a Facebooku . Dále byly dotazníky distribuovány v pražských ulicích, konkrétně v Dejvicích, Na Pankráci a na Smíchově. Dejvice jsem zvolila proto, že je zde činžovní zástavba, zároveň zde procházejí lidé, kteří mohou přijíždět ze Suchdola, kde už žijí lidé i v rodinných domech. Na Pankráci jsem rozdávala dotazníky v metru a u nákupního centra, zde byla možnost opět potkat různé skupiny lidí, jelikož zde je panelová zástavba i činžovní, zároveň do nákupního centra chodí všechny skupiny lidí. Smíchov jsem volila z podobných důvodů, je zde zároveň autobusové a vlakové nádraží, kde je opět možné potkat různé skupiny lidí.

Na těchto místech mohli dotazovaní obdržet dotazník v tištěné podobě. Lidem, kteří vyplňovali dotazník na ulici, jsem vysvětlila důvod vyplňování a popřípadě jsem zodpověděla další otázky. Respondenti většinou rozuměli zadání a neptali se. Mohlo to být i dáno tím, že respondenti nechtěli přiznat, že nerozumí otázkám.

2.1.6 Popis vzorku respondentů

Základní soubor tvořili obyvatelé Prahy. Dotazník byl proto dostupný kterékoli osobě, žijící v Praze. Vyplnilo jej celkem 271 respondentů. I přes to, že jsem se snažila, aby soubor obsahoval rovnoměrný počet mužů a žen, jako je v populaci, bylo těžké při sběru dat online toto ovlivnit. Stejný problém nastal s věkovou kategorií. Podobný problém jsem měla i při sběru dat na ulici. Starší lidé byli spíše nedůvěřiví, vysvětlují si to tím, že proběhlo v médiích mnoho kauz ohledně falešných prodejců, a podobně.

Tabulka 1: Vzorek respondentů - pohlaví

Pohlaví		
Varianta:	abs.	rel. = %
1. Muž	93	34
2. Žena	178	66
celkem respondentů	271	100

Tabulka 2: Vzorek respondentů - věk

Věk		
Varianta:	abs.	rel. = %
1. do 25 let	115	42
2. 26-40	78	29
3. 41-60	51	19
4. 61 a více	27	10
celkem respondentů	271	100

Tabulka 3: Vzorek respondentů - vzdělání

Vzdělání		
Varianta:	abs.	rel. = %
1. ZŠ	4	1,48
2. SŠ bez maturity	2	0,74
3. SŠ s maturitou	72	26,57
4. VŠ	193	71,22
celkem respondentů	271	100

Tabulka 4: Vzorek respondentů – typ bydliště

Typ bydliště		
Varianta:	abs.	rel. = %
1. Činžovní dům	102	37,64
2. Panelový dům	93	34,32
3. Rodinný dům	46	16,97
4. Vila	6	2,21
5. Jinde	24	8,86
celkem respondentů	271	100

Tabulka 5: Vzorek respondentů - starousedlík / nově příchozí

Délka pobytu - starousedlík/nově příchozí		
Varianta:	abs.	rel. = %
1. Starousedlík	130	47,97
2. Nově příchozí	141	52,03
celkem respondentů	271	100

Díky třídění 1. stupně můžeme vidět, že různé varianty u znaků věk, vzdělání a bydliště, vykazují velmi nízkou četnost. Rozhodla jsem se tedy sloučit málo obsazené varianty dohromady.

Konečná podoba kategorií a skupin respondentů byla stanovena následovně:

Tabulka 6: Kategorie 1 - rozdělení dle vzdělání

Kategorie 1 - vzdělání		
Varianta:	abs.	rel. = %
1. bez VŠ	78	28,78
2. VŠ	193	71,22
celkem respondentů	271	100

Tabulka 7: Kategorie 2 - rozdělení dle věku

Kategorie 2 - věk		
Varianta:	abs.	rel. = %
1. do 25 let	115	42,44
2. 26-40	78	28,78
3. 41 a více	78	28,78
celkem respondentů	271	100

Tabulka 8: Kategorie 3 - rozdělení dle délky pobytu

Kategorie 3 - starousedlík / nově příchozí		
Varianta	abs.	rel. = %
1. starousedlík	130	47,97
2. nově příchozí	141	52,03
celkem respondentů	271	100%

Tabulka 9: Kategorie 4 - rozdělení dle pohlaví

Kategorie 4 – pohlaví		
Varianta:	abs.	rel. = %
1. muž	93	34
2. žena	178	66
celkem respondentů	271	100

Tabulka 10: Kategorie 5 – rozdělení dle typu bydliště

Kategorie 5 – bydliště		
Varianta:	abs.	rel. = %
1. činžovní dům	102	37,64
2. panelový dům	93	34,32
3. rodinný dům/Vila/Jiné	76	28,04
celkem respondentů	271	100

2.2 Výsledky

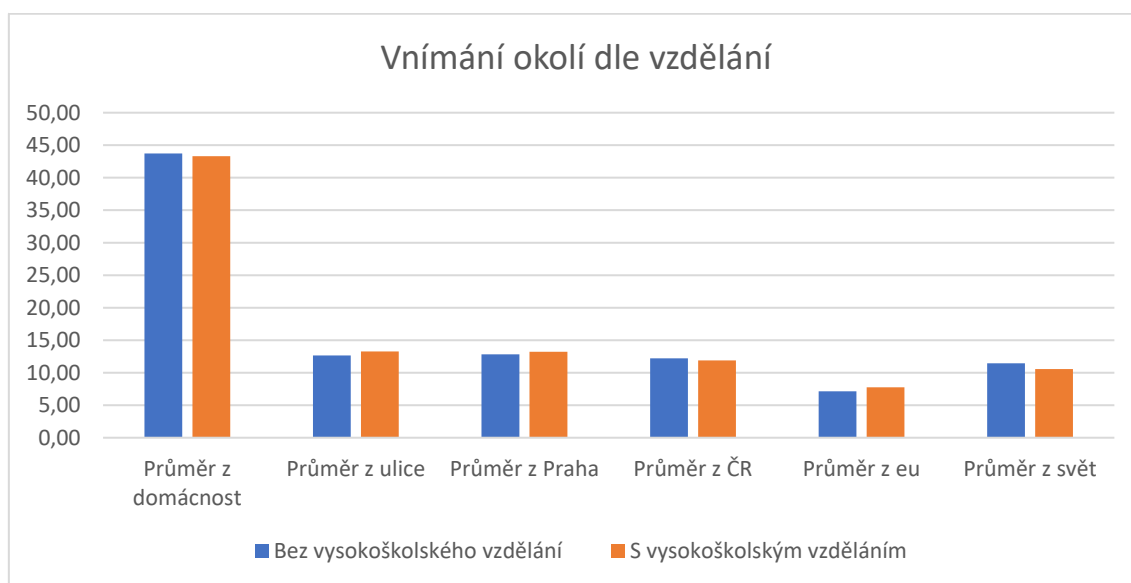
2.2.1 Kategorie dle vzdělání respondentů

Průměrné hodnoty vnímání okolí lidmi s vysokoškolským vzděláním a bez vysokoškolského vzdělání:

Tabulka 11: Průměr odpovědí - vzdělání

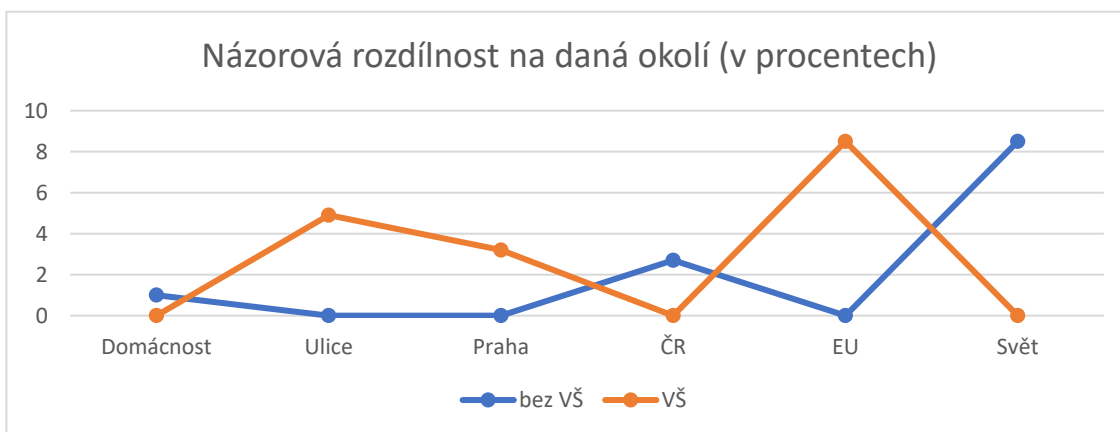
Vzdělání	Domácnost	Ulice	Praha	ČR	EU	Svět
Bez VŠ	43,72	12,65	12,82	12,21	7,14	11,46
VŠ	43,30	13,28	13,23	11,89	7,75	10,56

Graf 1: Porovnání vnímání okolí - vzdělání



Grafické vyobrazení názorové rozdílnosti mezi lidmi s vysokoškolským vzděláním a bez něj (*popis výpočtu je uveden pod grafem*):

Graf 2: Názorová rozdílnost - vzdělání



Hodnoty grafu byly získány následujícím výpočtem:

$$\text{Rozdíl\%} = (K_2 / K_1 - 1) * 100.$$

K_1 je vždy nižší průměrné bodové hodnocení daného okolí. K_2 je vždy vyšší průměrné bodové hodnocení daného okolí.

Ilustrace výpočtu pro okolí **Domácnost**:

Proměnné jsou čerpány z *Tabulky 11* výše. K_1 pro **Domácnost** je 43,30 a K_2 43,72. Výpočet vypadá následovně:

$(43,72 / 43,30 - 1) * 100 = 0,9699 \%$, tj. zaokrouhлено 1%. Což znamená, že pro respondenty bez VŠ je okolí **Domácnost** o procento důležitější, než pro respondenty-vysokoškoláky.

Ilustrace výpočtu pro okolí **Ulice**:

K_1 pro okolí **Ulice** je 12,65 a K_2 13,28. Výpočet vypadá následovně:

$(13,28 / 12,65 - 1) * 100 = 4,9809 \%$, tj. zaokrouhлено 5%. Znamená to, že pro vysokoškoláky je okolí **Ulice** o pět procent důležitější.

Pozn: Zcela shodně je postupováno při výpočtu názorové odlišnosti i pro další grafy, zobrazující názorové rozdíly mezi skupinami.

Diskuze nad výsledky v kategorii dle vzdělání respondentů:

Z výsledků je patrný očekávaný předpoklad, že okolí *domácnost* má pro oslovené respondenty zásadní význam. Což potvrzují i další části výzkumu. V této kategorii je navíc patrný nízký názorový rozdíl mezi dotazovanými skupinami. Důležitost domácnosti je hodnocena podobně, bez ohledu na to, zda respondent prošel vysokoškolským vzděláním či nikoli (rozdíl v názorech obou skupin činí jedno procento). Dle mého názoru je to dáno tím, že jde o jediný druh okolí s povětšinou osobními vazbami mezi lidmi, svázanými příbuzenskými či jinak blízkými vztahy, lidé se znají navzájem a lze čekat určitou míru odhadnutelnosti chování, tedy zvýšený pocit bezpečí. Lze obecně, a s platností i pro jinak stanovené skupiny respondentů, konstatovat, že názory nijak nevybočují z rámce, který je dán kombinací tradic a stylu života uvnitř celého Euroatlantického prostoru. Okolí **Domácnost** bude pro lidi podobně dominantní napříč většinou států v této oblasti. Zajímavým by se mohlo jevit srovnání s oblastmi, kde obyvatelé vyznávají tradiční rodové či kmenové uspořádání. V nich se totiž zmíněné osobní vazby projevují i na úrovni nadřazené vlastní **Domácnosti**. Důsledkem toho je, že význam těchto společenství - kmenů, dohromady hospodařících skupin, rodů v širším slova smyslu apod. - může dosáhnout či dokonce překonat význam **Domácnosti**. Potom úroveň vzdělání, jdoucí proti tomuto trendu, hraje významnou roli.

Nevelký názorový rozdíl mezi skupinami je i na okolí **Ulice** a okolí **Praha** (pět resp. tři procenta). Vysokoškoláci přiřkládají daným okolím vyšší význam, což může být dáno tím, že silněji vnímají možnost tato okolí ovlivňovat, a to právě na základě svého vzdělání. Hlubší vhled do určité konkrétní problematiky jim dává větší šanci pro diskusi s establishmenty daných okolí (lokální samospráva, radnice, magistrát apod.) případně se přímo podílet na řízení zmíněných okolí.

Výše uvedený rozbor by měl platit i pro okolí **ČR** a to dokonce ve větší míře než u předcházejících dvou (ve volených celostátních institucích je výrazný podíl vysokoškoláků v poměru větším, než je jejich poměr k ostatním v rámci celé populace). Nicméně okolí **ČR** mírně větší význam přiřkládají lidé bez diplomu. Dle mého názoru nejde o dlouhodobý trend ale spíše odraz momentální situace. Vysokoškoláci v České republice (a v Praze obzvláště) utváří silnou základnu voličů liberálních, středových či středopravých politických uskupení. V posledních několika letech jsou tato uskupení na ústupu a jakoby část

lidí s vysokoškolským vzděláním (ovšem nijak rozsáhlá) rezignovala na chuť aktivně se zajímat o dění v okolí **ČR**, které si personifikuje do politické scény naší země.

Okolí **EU** příkládají respondenti nejmenší význam. Můžeme spekulovat, jestli právem či ne, nicméně je to odraz toho, že uskupení je v posledních letech v nemilosti části vlastních obyvatel. Z pohledu diplomové práce je, kromě samotné nízké důležitosti, přiřazené respondenty, zajímavé (varující) i to, že se snižuje rozdíl názoru na důležitost EU mezi vysokoškoláky a ostatními (oproti výzkumům z předcházející let). Podle odpovědí respondentů se pohybuje mezi 8 – 9 procenty. Vysokoškoláci obecně věří více v budoucnost projektu Evropské unie, protože jim nad rámec společných výhod, pramenících z prostoru „bez hranic“, přináší i určitá specifická zvýhodnění. Z pohledu uplatnění mají lidé s diplomem větší příležitost získat v rámci EU dlouhodobou pracovní smlouvu, řádově v letech, což je spojeno s možností se na tento čas přemístit do zahraničí i s rodinou a zpravidla to s sebou nese i zvýšení životní úrovně. Oproti tomu u lidí s nižším vzděláním, pokud pracují v Unii, jde obvykle o časově omezenou, jednorázovou či sezónní záležitost, za kterou povětšinou dojíždí. Což ne každý může vnímat jako správnou cestu. Vysokoškoláci také, díky delšímu vzdělávacímu cyklu, získají, kromě vědomostí ve vlastním oboru i lepší jazykové vybavení. To pomáhá nejen pro práci v EU ale také při běžné komunikaci (dnes převážně virtuální) s lidmi v jiných státech. Přátelé v evropském zahraničí obvykle napomáhají k pozitivnějšímu pohledu na toto nadnárodní uskupení. Nezanedbatelná část vysokoškoláků mladších ročníků absolvovala v zemích EU i vzdělávací stáže, což je mezi nimi objektivně vnímáno jako šance, kterou by pravděpodobně nedostali, pokud by Unie v dnešní podobě neexistovala.

Současná „neobliba“ EU se odrazila do faktu, že spíše než tomuto okolí, příkládají respondenti větší význam okolí **Svět**. Nicméně relativně vysoká důležitost „světa“ – pro obě skupiny více než desetibodová – znamená i to, že si lidé v době globalizace uvědomují jeho možné dopady na konkrétní životy jednotlivců. Pro vysokoškolsky vzdělané respondenty má toto okolí o necelých devět procent menší význam než pro ostatní, což vyznívá poměrně překvapivě. Vysvětlují si to tím, že vysokoškoláci podvědomě cítí, že možnost spolupodílet se na chodu okolí **Svět**, (oproti bližším celkům **Ulice**, **Praha** a ko-neckonců i **EU**) je mnohem menší a zdaleka k tomu nemusí stačit pouze dovednosti získané vzděláním.

2.2.2 Kategorie dle věku respondentů

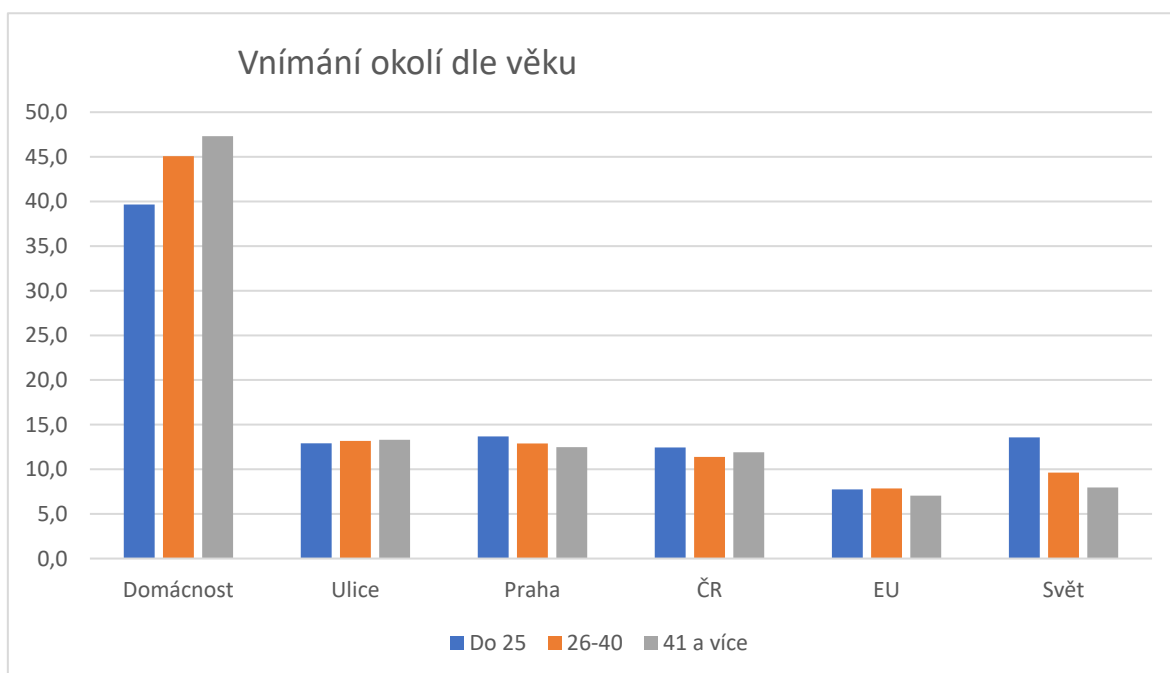
Průměrné hodnoty vnímání okolí lidmi z různých věkových skupin:

Tabulka 12: Průměr odpovědí - věk

Věk	Domácnost	Ulice	Praha	ČR	EU	Svět
Do 25	39,7	12,9	13,7	12,4	7,7	13,6
26-40	45,1	13,2	12,9	11,4	7,9	9,6
41 a více	47,3	13,3	12,5	11,9	7,0	8,0

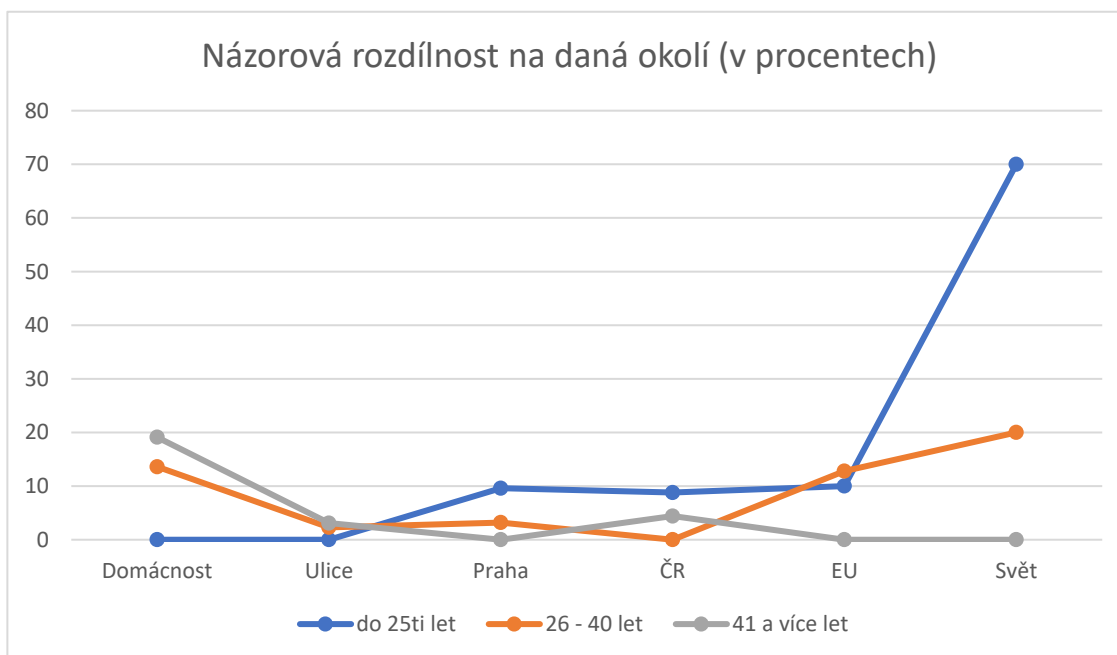
Grafické vyobrazení hodnot, uvedených v tabulce:

Graf 3: Porovnání vnímání okolí - věk



Grafické vyobrazení názorové rozdílnosti mezi lidmi zkoumaných věkových skupin:

Graf 4: Názorová rozdílnost - věk



Diskuze nad výsledky v kategorii dle věku respondentů:

Jak bylo výše řečeno, okolí **Domácnost** má pro většinu dotazovaných zásadní význam. Jako určitou odchylku od tohoto tvrzení můžeme označit skupinu respondentů do 25ti let. Jako jediná nedosáhla čtyřiceti bodů při stanovení důležitosti. Ta je u mládeže o čtrnáct procent nižší než u skupiny 26 – 40 let a dokonce o devatenáct procent nižší než u skupiny 41+. Prvním důvodem je, že část mladých lidí nepokládá stávající **Domácnost** za „svou“. Jde o dočasný stav, kdy stále žijí například s rodiči, nicméně již se koncentrují na získání vlastního bydlení, tj. vlastní **Domácnosti**. Druhým potom, že mladí lidé obecně nevnímají okolí **Domácnost** tak fatálně, tedy jako nepostradatelný domov. Často využívají formu přechodného bydlení, hodně cestují atp. Dále tato věková skupina nemusela vyvinout takové úsilí o vytvoření domácnosti/rodiny jako starší kategorie, které většinou většinu života věnovali vybudování něčeho čemu říkáme rodina/domácnost. Stoupající trend důležitosti domácnosti dle věku je logickým vyústěním toho, že jde z pohledu uvažování lidí o synonymum s pojmem rodina. Tu zakládají v současné době většinově až když patří do skupiny 26 – 40 let. Ve skupině 41+ se k tomuto faktoru přidává i nutnost odpovídajícího prostředí pro odpočinek, neboť s věkem jeho potřeba stoupá.

U okolí *Ulice* se u jednotlivých skupin odpovědi respondentů příliš neliší. Postupně s rostoucím věkem je této entitě přikládána mírně větší důležitost. Souvisí to s tím, co bylo uvedeno výše. Okolí *Ulice* začínají mladí lidé řešit až v momentě, kdy si nějakým stálejším způsobem vyřeší okolí *Domácnost*, neboť obě prostředí jsou geograficky svázána.

Mladá skupina respondentů do 25ti let přikládá větší důležitost okolím *Praha, ČR a Svět*. Dle mého názoru je to dáno možnostmi i silami mladých lidí se zapojit a něco v těchto okolích změnit. Většinou v kombinaci s tím, že nejsou tolik fixováni na okolí *Domácnost* (viz. výše). Největší, nicméně pochopitelný, rozdíl v důležitosti mezi „mladými“ a ostatními je v hodnocení okolí *Svět*, kde dosahuje desítek procent.

Je zarážející náhled mladých lidí na okolí *EU*. Samotná nízká podpora (důležitost pod osm bodů ve všech skupinách) je zde umocněna faktem, že skupina do 25ti let nijak nevybočuje. Tudíž to, co bylo řečeno v odstavci výše, zde neplatí. A přitom by mělo – pokud vezmeme v potaz výsledky okolí *Svět*. Nabízí se nepřilíš radostné vysvětlení, že i část mladých (větší než dříve) začíná propadat skepsi ohledně EU. Což působí varovně obzvlášť v kombinaci s klesající podporou EU mezi vysokoškoláky. Naskytá se zde otázka, jak se k této instituci staví vysoké školství v České republice obecně, neboť absolventi VŠ jsou v drtivé většině subdoménou mladých lidí do 25 let.

2.2.3 Kategorie dle délky pobytu v Praze

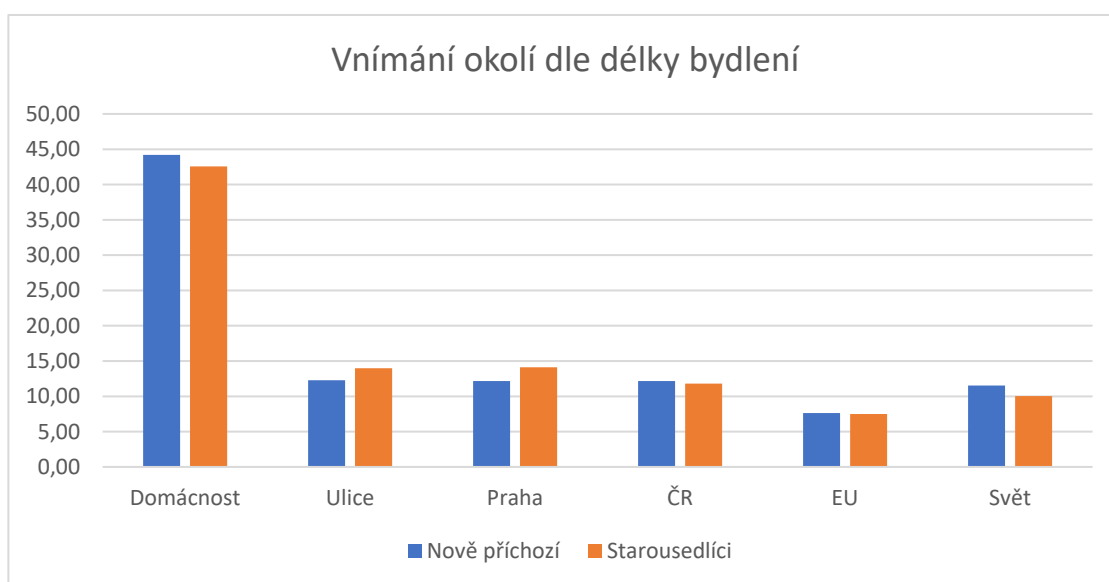
Průměrné hodnoty vnímání okolí z pohledu délky pobytu (života) v lokaci Praha. Skupinami jsou starousedlíci na jedné straně a lidé, kteří se do Prahy přistěhovali, tedy nově příchozí, na straně druhé

Tabulka 13: Průměr odpovědí – délka pobytu

Délka života v Praze	Domácnost	Ulice	Praha	ČR	EU	Svět
Nově příchozí	44,21	12,28	12,18	12,16	7,64	11,54
Starousedlíci	42,57	13,98	14,12	11,79	7,50	10,03

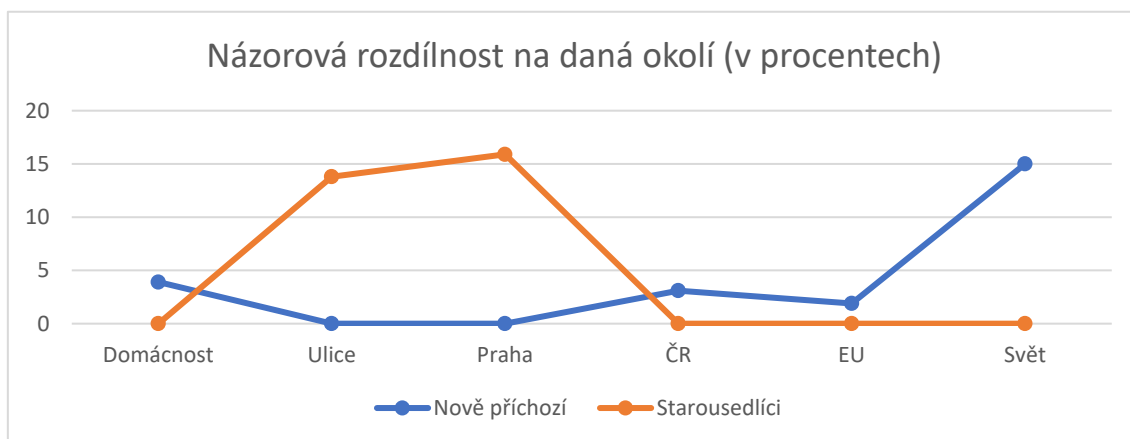
Grafické vyobrazení vnímání okolí dle délky pobytu (života) v Praze.

Graf 5: Porovnání vnímání okolí – délka pobytu



Grafické vyobrazení názorové rozdílnosti mezi skupinami nově příchozích a starousedlíků:

Graf 6: Názorová rozdílnost - délka pobytu



Diskuze nad výsledky v kategorii dle délky pobytu (stálého bydliště) respondentů :

Pokud si respondenty rozdělíme do skupin nově příchozí (tedy *přistěhovalci*) a starousedlíci, největší rozdíly v důležitosti daných okolí zaznamenáme v *Ulici*, *Praze* a trochu překvapivě i v okolí *Svět*. V těchto entitách se rozdíly pohybují nad deset procent.

Okolí *Ulice* a *Praha* je důležitější pro starousedlíky. Je to dáno tím, že mají ke svému městu a jeho částem hlubší vztah, daný delší společnou historií.

U ostatních okolí zaujme vyšší důraz na důležitost *Domácnosti* ze strany „přistěhovalců“. To může být dáno tím, že lidé, kteří přišli do Prahy, museli zpravidla vynaložit nemalé úsilí a finanční prostředky na získání zázemí (tedy vlastně domácnosti), čemuž se určitá část starousedlíků mohla vyhnout. Takže nově příchozí si nelehce nabyté *Domácnosti* více váží.

Standardně nízká je podpora důležitosti okolí *EU* a obě skupiny se nijak zvlášť názorově neliší (o necelá dvě procenta). Výrazný rozdíl není ani v hodnocení *ČR* a přikládána důležitost odpovídá skupinám napříč kategoriemi. Poměrně rozdílné hodnocení *Světa* je možno přičíst většímu zastoupení mladších a mladých lidí ve skupině nově příchozích. Jak bylo uvedeno v kategorii *věk*, mladí lidé přikládají okolí Svět výrazně větší důležitost než lidé starší.

2.2.4 Kategorie dle pohlaví

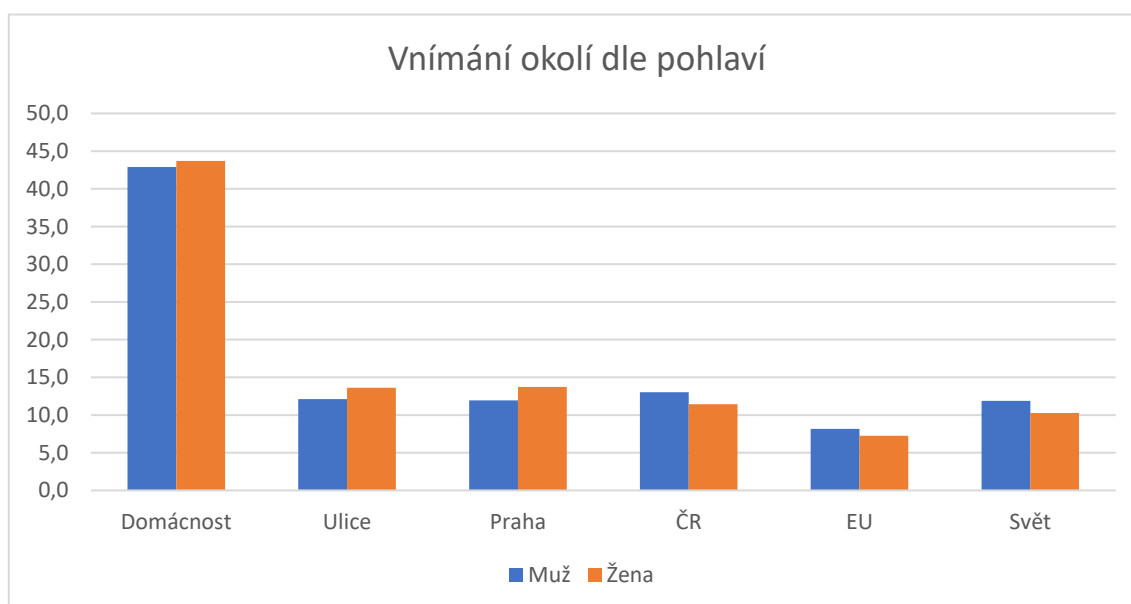
Průměrné hodnoty vnímání okolí skupinami, rozdělenými dle pohlaví:

Tabulka 14: Průměr odpovědí - pohlaví

Pohlaví	domácnost	ulice	Praha	ČR	EU	svět
Muž	42,9	12,1	11,9	13,0	8,2	11,9
Žena	43,7	13,6	13,7	11,4	7,3	10,3

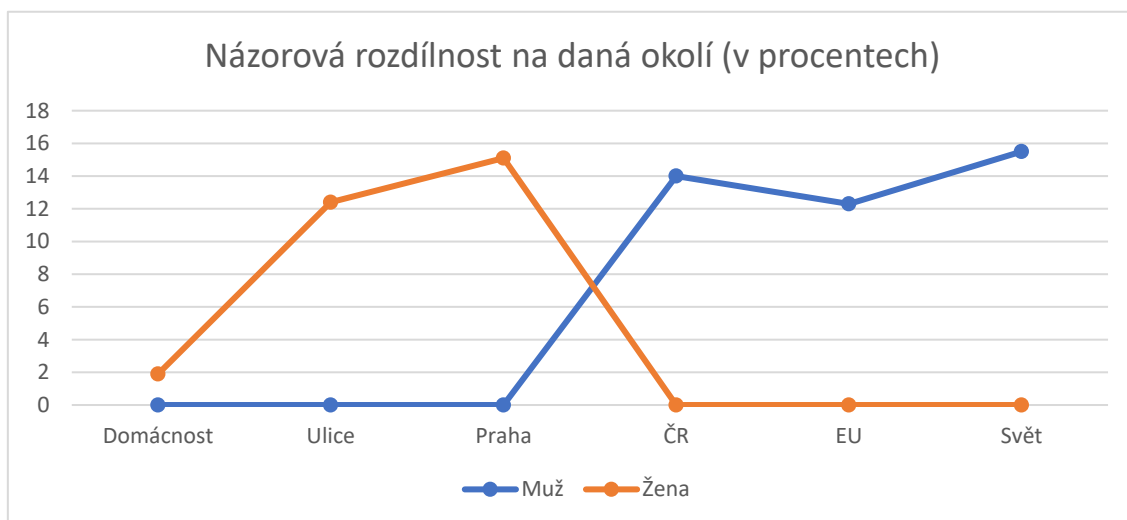
Grafické vyobrazení vnímání okolí dle pohlaví:

Graf 7: Porovnání vnímání okolí - pohlaví



Grafické vyobrazení názorové rozdílnosti mezi pohlavími:

Graf 8: Názorová rozdílnost - pohlaví



Diskuze nad výsledky v kategorii dle pohlaví respondentů :

V této části – se skupinami dle pohlaví - pokládají ženy, oproti mužům, za důležitější menší okolí. To jest **Domácnost, Ulici a Prahu**. Pro muže jsou více stěžejní větší celky, tedy **ČR, EU a Svět**.

U okolí **Domácnost** je toto pochopitelné. I v dnešní době nese žena větší díl odpovědnosti z pohledu každodenního fungování rodiny a do určitého věku i za starost o děti, což se odráží i v mírně větším důrazu na toto okolí.

Mírně překvapivé je toto zjištění u nadřazených okolí (**Praha, Ulice**). Hlavně u prvně jmenovaného. Snad se to dá vysvětlit tím, že ženy předpokládají, že tato okolí mají větší vliv na samotnou domácnost. Na rozdíl od velkých celků, které nepokládají – z pohledu běžného života – za tolik zásadní.

Vyšší důležitost, kladená muži okolím **ČR, EU a Svět** je předpokladatelná. Muži obecně mají více chuti nebo síly řešit problémy i na úrovni těchto celků (což částečně dokládá jejich majoritní zastoupení v národních či nadnárodních institucích). S tím souvisí význam, který přiřkládají procesům, které probíhají v těchto okolicích a jejich dopadu na běžný život (tj. na nižší celky). Dopad, který část žen nepokládá za tolik důležitý, neboť se jim jeví jako zanedbatelný či pouze teoretický.

Obecně průměrná důležitost, přiřazená skupinami žen a mužů jednotlivým okolím, nijak nevybočuje oproti ostatním kategoriím.

2.2.5 Kategorie dle typu bydlení

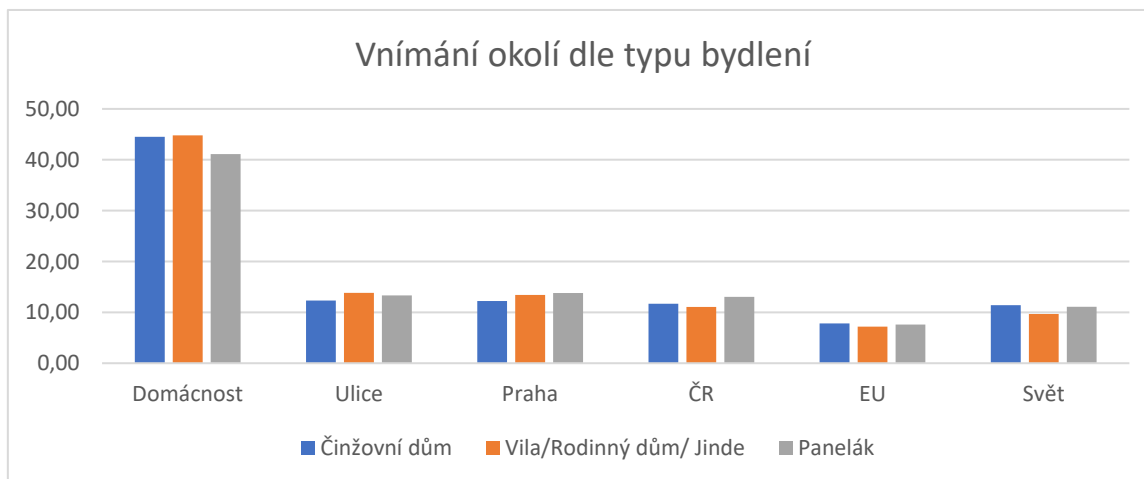
Průměrné hodnoty vnímání okolí lidmi, žijícími v různých typech bydlení:

Tabulka 15: Průměr odpovědí - typ bydliště

Bydliště	Domácnost	Ulice	Praha	ČR	EU	Svět
Činžovní dům	44,51	12,32	12,24	11,70	7,82	11,41
Vila/Rodinný dům/Jinde	44,79	13,84	13,42	11,07	7,20	9,69
Panelák	41,11	13,34	13,82	13,04	7,60	11,09

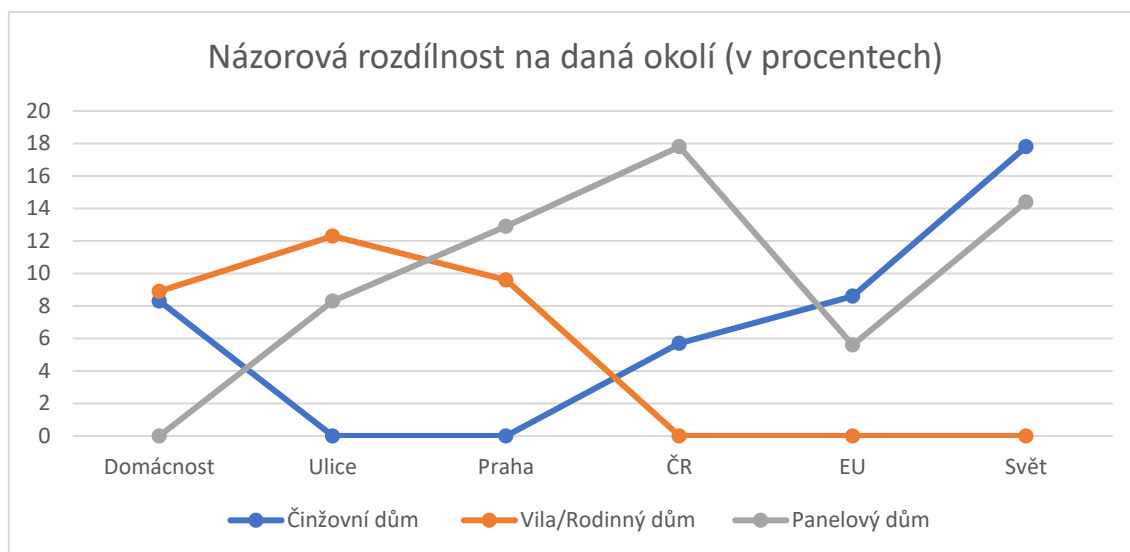
Grafické vyobrazení vnímání okolí lidmi, žijícími v různých typech bydlení:

Graf 9: Porovnání vnímání okolí - typ bydliště



Grafické vyobrazení názorové rozdílnosti pro dané skupiny:

Graf 10: Názorová rozdílnost - typ bydliště



Diskuze nad výsledky v kategorii dle typu bydlení respondentů :

Lidé žijící v panelových domech přikládají okolí **Domácnost** menší důležitost, což může být dáno kvalitou bydlení samotného. Panelákový byt většinou nemá atraktivitu a možnosti vlastního domu, což se přeneseně může projevit i do vnímání domácnosti, respektive její důležitosti. Oproti tomu lidé, žijící ve vlastním domě berou **Domácnost** vážněji, zpravidla proto, že cítí odpovědnost za celou nemovitost a její údržbu. Překvapením je malý rozdíl v názoru na důležitost **Domácnosti** mezi obyvateli činžovních domů a lidmi, žijícími v rodinných domech, kdy prvně jmenovaní zaostávají pouze o desetiny procenta. Částečně se dá tento fakt vysvětlit velikostí činžovních domů; určité procento z nich reprezentuje nevelké nemovitosti – zpravidla několik domácností – a tudíž bude pro lidi, obývající tyto „malé činžáky“ částečně platit výše řečené (výrazně větší zodpovědnost za nemovitost než u obyvatel paneláků). Druhým důvodem může být věk obyvatel činžovních domů – často vyšší než u lidí v panelových domech. Pro starší lidi je domácnost důležitějším prvkem, než pro mladé (viz kategorie věk str.35).

Zajímavým se jeví u skupiny lidí bydlících v rodinných domech nezáměr o vyšší entity okolí (**ČR, EU, Svět**). Jako by platilo „můj dům, můj hrad“ nebo možná přesněji, převládá v této skupině pocit určité nezávislosti na těchto doménách a z ní pramenící pocit

jejich menší důležitosti. Nebylo v moci výzkumu zjistit, jaké procento domácností, žijících v rodinném domě je vázáno finančními závazky (např. hypotékou), nicméně teoreticky - při větším počtu takovýchto respondentů – lze předpokládat i určité zvýšení důležitosti **ČR** pro tuto skupinu.

Skupina obyvatel panelových a činžovních domů se příliš neliší v názorech na důležitost nadnárodních okolí (**EU, Svět**). Nicméně jsou v rozporu v náhledu na důležitost **ČR**. Obyvatelé paneláků přikládají tomuto okolí větší důležitost než ostatní - což u této skupiny platí i pro okolí **Praha**. Vysvětlení může být v tom, že část takto bydlících respondentů - větší, než u obyvatel činžovních domů - chce získat vlastní nemovitost, či zprivatizovat stávající a uvědomuje si, jakou roli při tomto procesu sehrávají zmíněná okolí (uvolňování pozemků či bytů ze strany státu, krajů a obcí, ceny hypoték v rámci České republiky apod.)

Průměrná důležitost daných okolí se ani v této kategorii nijak výrazně neliší od předcházejících.

2.2.6 Kategorický souhrn

Souhrn dle kombinace skupin

Modeluje „typického“ představitele pro dané okolí. Tedy reprezentanta skupin, které okolí přiřadily největší důležitost.

Okolí **Domácnost** přikládá největší důležitost:

Žena, starší 41 let, bez VŠ vzdělání, žijící v rodinném domě a která není původem z Prahy

Okolí **Ulice** přikládá největší důležitost:

Žena, starší 41 let, s VŠ vzděláním, žijící v rodinném domě a která je původem z Prahy

Okolí **Praha** přikládá největší důležitost:

Žena, mladší 25 let, s VŠ vzděláním, žijící v panelovém domě a která je původem z Prahy

Okolí **ČR** přikládá největší důležitost:

Muž, mladší 25 let, bez VŠ vzdělání, žijící v panelovém domě a který není původem z Prahy

Okolí **EU** přikládá největší důležitost:

Muž v rozmezí 26 - 41 let, s VŠ vzděláním žijící v činžovním domě a který není původem z Prahy

Okolí **Svět** přikládá největší důležitost:

Muž, mladší 25 let, bez VŠ vzdělání, žijící v činžovním domě a který není původem z Prahy

Diskuze souhrnu

Kombinace skupin je potvrzením faktu, zmíněného výše, že ženy, z pohledu důležitosti, preferují menší okolí (**Domácnost, Ulici a Prahu**). Naopak muži okolí větší (**ČR, EU a Svět**). A nejde o preferenci nějak související se vzděláním či dalšími aspekty jako je způsob bydlení. Vysvětlení rozdílného postoje žen a mužů je podáno v části *Kategorie dle pohlaví* (str.46).

Souhrn dle nejvyšších hodnot

Určuje skupiny, které daly danému okolí největší důležitost v rámci celého výzkumu.

Domácnost je nejvíce důležitá pro respondenty **starší 41 let**

Ulice je nejvíce důležitá pro respondenty **Starousedlíky**

Praha je nejvíce důležitá pro respondenty **Starousedlíky**

ČR je nejvíce důležitá pro respondenty žijící v **Panelových domech**

EU je nejvíce důležitá pro respondenty *Muže*

Svět je nejvíce důležitý pro respondenty *mladší 25 let*

Diskuze souhrnu

Ze souhrnu pomocí nejvyšších hodnot vyplývá u prvních, rozsahem menších okolí, očekávatelný fakt, že starší lidé výrazně preferují **Domácnost** (z důvodů uvedených při rozboru dané kategorie) a starousedlíci „své“ město (resp. jeho část) tedy **Prahu** či **Ulici**. Stejně předvídatelný je i výsledek u okolí **Svět**, který potvrzuje zájem mladých o tuto entitu. Možnost cestování, větší elán i chuť řešit problémy současného světa na straně jedné a menší fixace na **Domácnost** (většina mladých lidí do 25ti let ještě nemá vlastní rodiny) na straně druhé, jsou těmi hlavními důvody. Zdánlivě překvapivě vyznívá fakt, že okolí **EU** je nejdůležitější pro muže obecně a nikoli pro mladé lidi, jako tomu bylo v případě **Světa**. Zde se naplno projevují současné kritické postoje k této instituci, které zastává - a to v míře větší než očekávatelné - i mladá generace. Okolí **ČR** je preferováno nejvíce skupinou respondentů, žijících v panelových domech. Vysvětlení tohoto jevu je již předestřeno v rozboru pro tuto konkrétní kategorii výše.

2.2.7 Porovnání matematicky stanovené hierarchie s reálnými výsledky

Matematicky stanovená hierarchie důležitosti okolí:

1. Domácnost
2. Ulice
3. Praha
4. ČR
5. EU
6. Svět

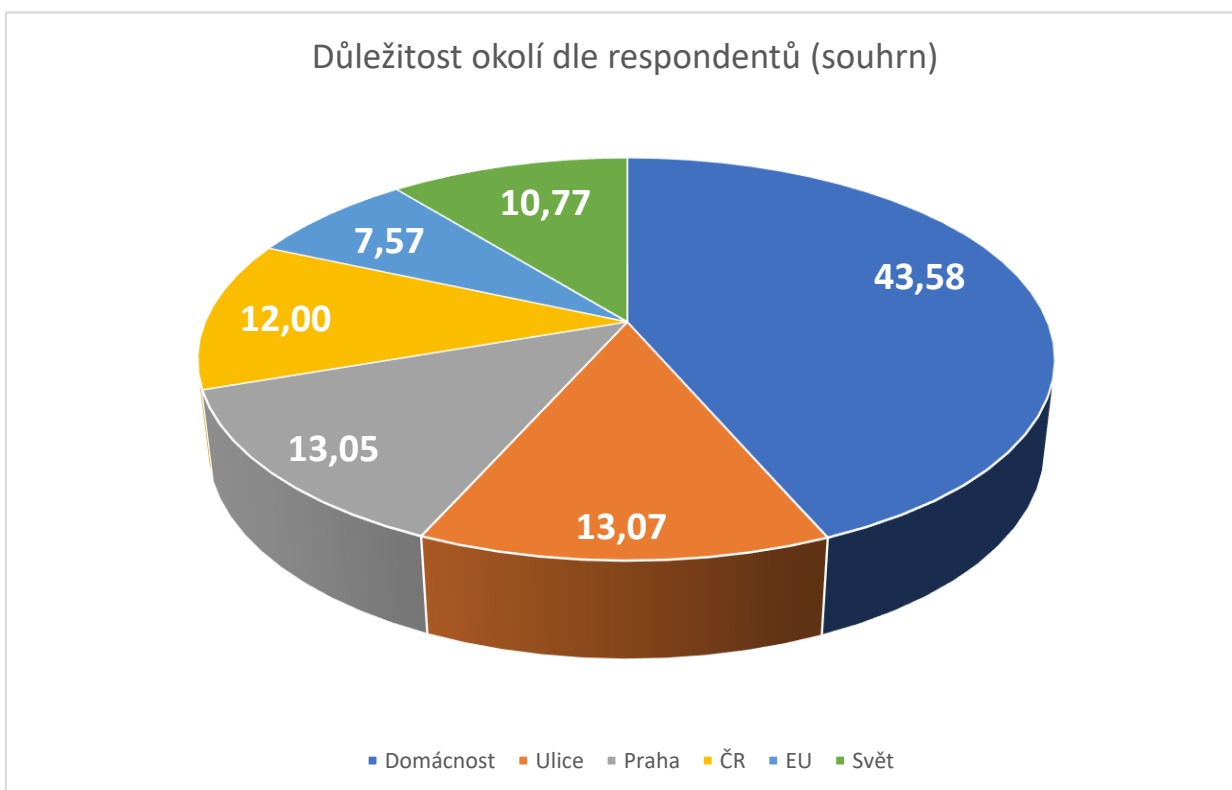
Hierarchie důležitosti okolí na základě výzkumu (dle celkového bodového průměru napříč kategoriemi)

1. Domácnost

2. Ulice
3. Praha
4. ČR
5. Svět
6. EU

Grafické znázornění:

Graf 11: Procentní podíl důležitosti jednotlivých okolí dle repondentů



Nejméně důležitým okolím z pohledu respondentů je EU. Projevil se zde několikrát zmiňovaný současný trend nedůvěry v tuto instituci. Mírně překvapivou (v porovnání s matematickým předobrazem) se jeví téměř totožná důležitost *Ulice* a *Prahy*. Možná proto, že se v rámci hlavního města jedná, co se týká ulice, o dosti rozsáhlou entitu, čítající 168 obyvatel. Může zde docházet k větší míře „odosobnění“, než kdyby obyvatelů jedné ulice byly jednotky, maximálně desítky, jak to bývá v menších lokacích.

2.2.8 Jaká charakteristika nejvíce ovlivňuje vnímání okolí?

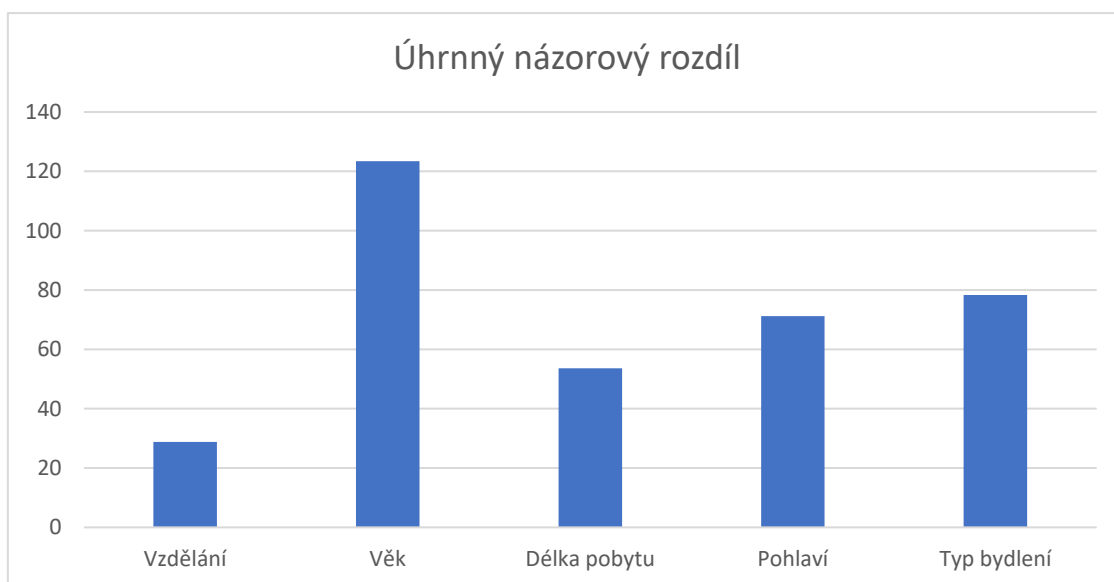
Pokud porovnáme kategorie mezi sebou podle úhrnu názorových rozdílů mezi skupinami, zjistíme, která z hypotéz o odlišnosti vnímání okolí hraje největší roli. Jinými slovy, jestli jsou více v názorovém rozporu na své okolí lidé díky vzdělání nebo třeba díky věku atd.

Úhrnným názorovým rozdílem se rozumí součet konkrétních názorových rozdílů na jednotlivá okolí mezi skupinami (součet nejvyšších hodnot). Ty jsou vyjádřeny v lineárních grafech v kapitolách 2.2.1 – 2.2.5.

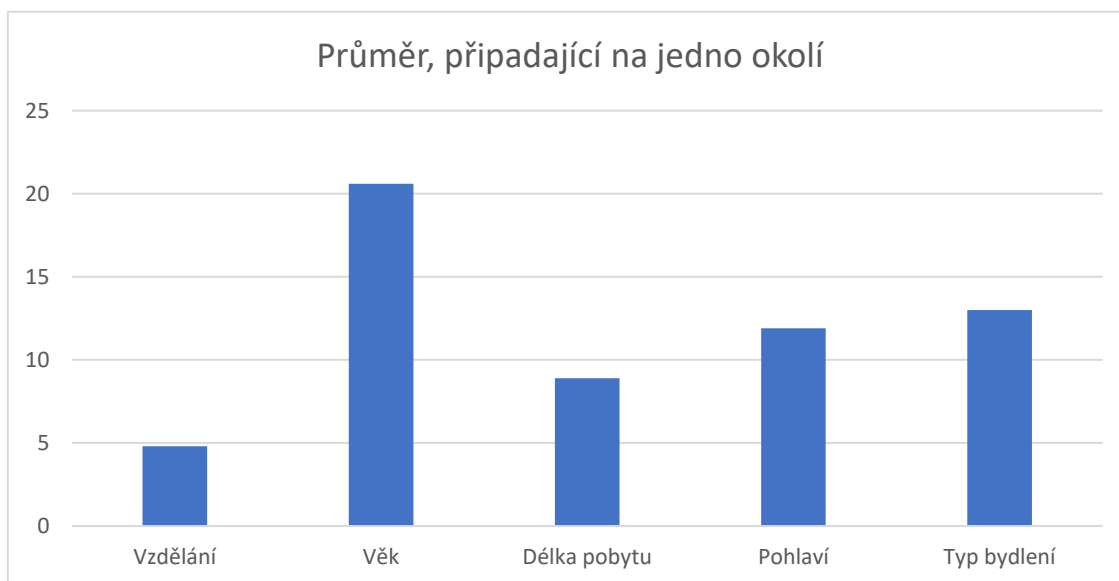
Tabulka 16: Úhrnné a průměrné hodnoty per kategorie

	Dom.	Ulice	Praha	ČR	EU	Svět	Úhrn	Průměr	% podíl
Vzdělání	1	4,9	3,2	2,7	8,5	8,5	28,8	4,8	8,1
Věk	19,1	3,1	9,6	8,8	12,8	70	123,4	20,6	34,8
Délka pobytu	3,9	13,8	15,9	3,1	1,9	15	53,6	8,9	15,1
Pohlaví	1,9	12,4	15,1	14	12,3	15,5	71,2	11,9	20
Typ bydlení	8,9	12,3	12,9	17,8	8,6	17,8	78,3	13	22

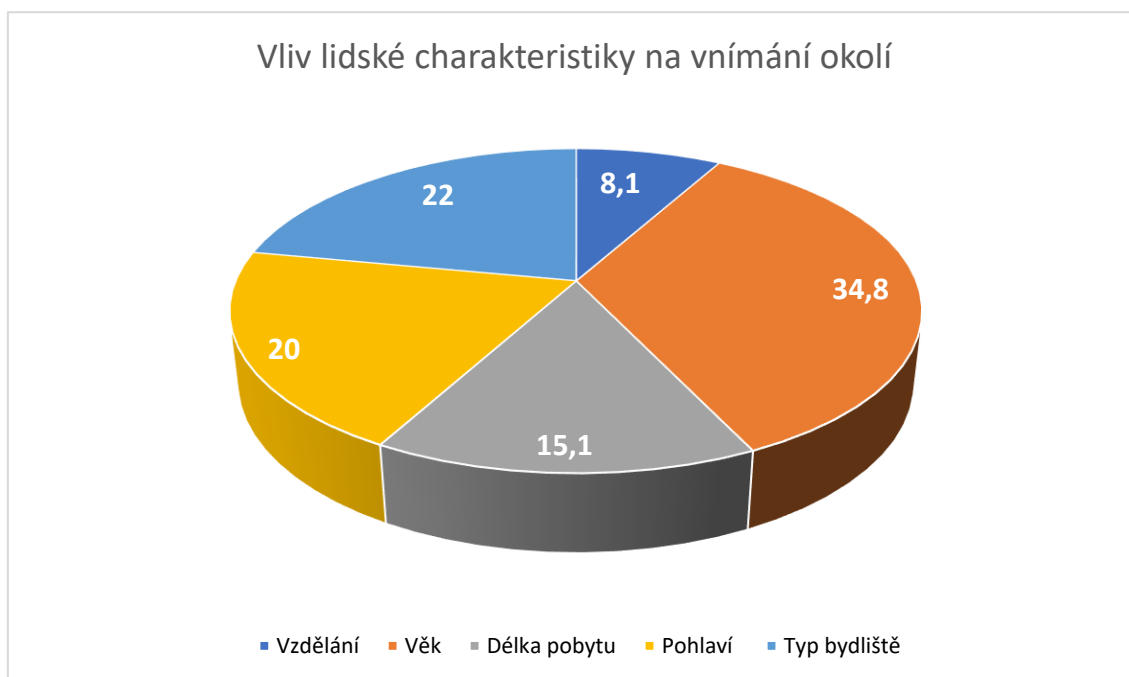
Graf 12: Úhrnný názorový rozdíl



Graf 13: Průměr na jedno okolí



Graf 14: Procentní podíl jednotlivých kategorií na rozdílném vnímání okolí



Z výše uvedeného grafického znázornění je patrné, že největší podíl na rozdílném vnímání okolí má věk respondentů. Na dalším místě je typ bydliště a až na třetím místě je názorová rozdílnost mezi ženami a muži. Naopak VŠ vzdělání nehraje při vnímání okolí až tak zásadní roli.

2.3 Limity výzkumu

Stanovený bodový limit

Výsledky dotazníkového šetření mohou být zkresleny vzhledem ke stanovenému bodovému limitu 100 bodů, které měli respondenti rozdělit mezi 6 okolí. To mohlo být pro spočtení složitější, respondenti proto často volili jednoduché rozložení čísel, nejčtenější odpověď byla 50 bodů rodina, 10 bodů ulice, 10 bodů Praha, 10 bodů Česká republika, 10 bodů Evropská unie a 10 bodů svět. Na tento problém jsem byla předem upozorněna vedoucím práce, ale nakonec jsem se rozhodla zvolit 100 bodové omezení, jelikož při předvýzkumu lidé více porozuměli zadání. Pro další bádání v této oblasti bych budoucímu výzkumníku doporučovala zvolit poměrový systém, kdy ke každému okolí může respondent přiřadit maximálně sto bodů.

Celkový počet respondentů

Nebylo pro mě dost dobře možné oslovit počet respondentů, odpovídající doporučením pro specializované profesionální agentury (pro více než 100 000 obyvatel je doporučováno minimálně 700 respondentů). V důsledku toho se zvyšuje určitá nepřesnost a případný statistický rozptyl.

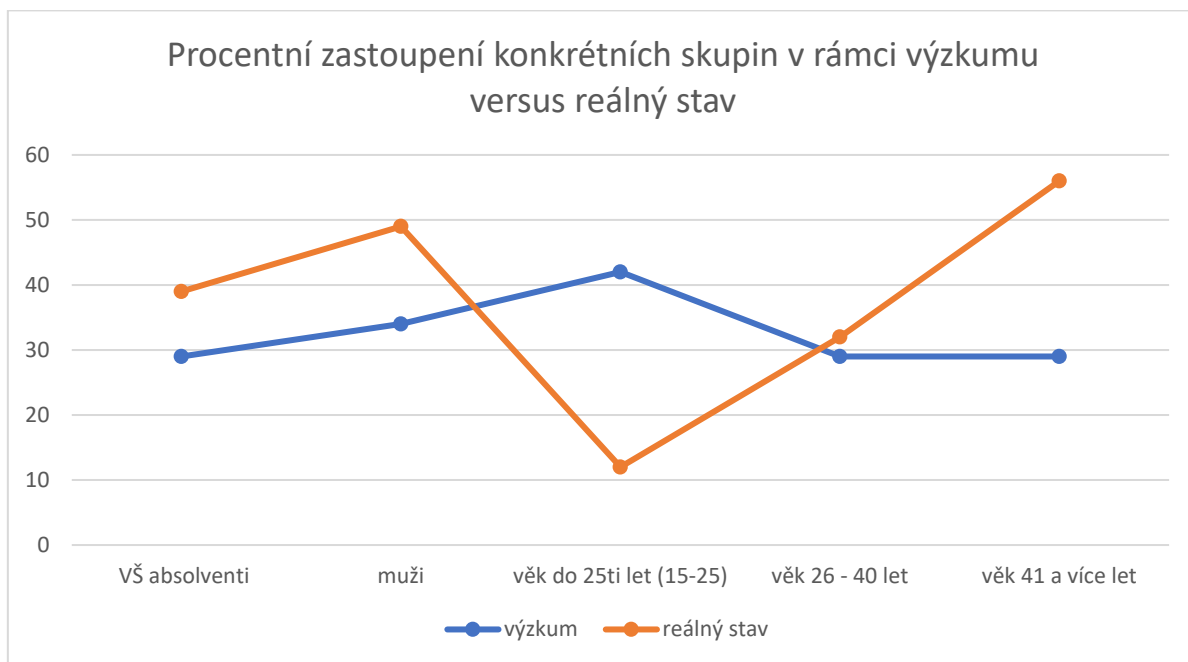
Počet respondentů v jednotlivých skupinách neodpovídá skutečnému rozložení obyvatel Prahy

Co bylo řečeno výše platí i pro výzkum v jednotlivých kategoriích. Jako příklad uvedu procentuální zastoupení vysokoškoláků. Mezi mými respondenty činí necelých 29%, nicméně v hlavním městě jako celku tvoří vysokoškoláci téměř 40% obyvatel (www.czso.cz).

Důsledkem je, že pokud v mém průzkumu je méně vysokoškoláků, než je jejich skutečné zastoupení, může dojít k určitému ovlivnění napříč kategoriemi (starousedlík vysokoškolák může mít vstřícnější názor na EU než starousedlík bez vysokoškolského vzdělání, což může částečně zkreslit kategorii *dle délky pobytu*). Podobně mohou působit i rozdíly v ostatních skupinách – muži / ženy, rozdělení dle věku atd.

Níže je grafické znázornění procentuálního zastoupení konkrétních vybraných skupin v rámci mého výzkumu v porovnání se skutečným procentuálním zastoupením daných skupin v Praze.

Graf 15: Porovnání % zastoupení jednotlivých skupin – výzkum/reálný stav



(www.czso.cz)

3. Závěr

V této diplomové práci jsem se zabývala tím, jestli se vnímání okolí liší u různých skupin lidí a jestli zvyšující se komplexnost světa má dopad na vnímání okolí. **Pokoušela jsem se zjistit, jak lidé vnímají své okolí v dnešní složité informační době a jestli si dokáží zachovat svou integritu.**

Místo, kde žijeme, kde se cítíme doma, naše ulice, město, atd., je pro člověka určující a zásadně ovlivňuje jeho chování. To, jaký máme vztah a jakou důležitost přikládáme našemu okolí, může mít také zásadní vliv na kvalitu života.

V mém výzkumu vyšlo, že největší rozdíl je ve vnímání města Prahy obyvateli starousedlíky a obyvateli příchozími. Rozdíl je dán tím, zdali lidé v Praze vyrůstali nebo ne. Lidé, kteří v Praze vyrůstali, mají pochopitelně k Praze vřelejší vztah, než lidé přistěhovalí. Proto bychom se měli zamýšlet nad tím, jak prakticky dopomoci vytvořit nově příchozím hlubší vztah k Praze. V praxi můžeme použít na příklad „welcome letters“, to znamená, že městský úřad zašle nově příchozím dopis na uvítanou, ve kterém obdrží volné vstupenky například do místního divadla, bazénu, muzea, dále se zde mohou dočíst o fungování knihovny nebo kde hledat v případě potřeby pomoc, zdravotní ošetření apod.

Další velký rozdíl ve vnímání okolí byl ovlivněn věkem, kdy lidé do 25 let ohodnocovali domácnost znatelně méně nežli lidé ve věku 41 a více let. Tento výsledek si vysvětluji tím, že lidé starší jsou více zakořenění, jsou stářejší, stabilnější a závislejší na domácnosti a rodině, kterou si v průběhu života budovali.

Poslední velký rozdíl ve vnímání okolí jsem zaznamenala ve výsledcích týkajících se opět věku. Mladí lidé do 25 let ohodnotili svět znatelně více body nežli lidé ve věku 41 a více let. Tento rozdíl si vysvětluji tím, že mladí lidé mají v dnešní době časové i finanční možnosti k cestování.

Na závěr bych zkonstatovala, že jsem si vědoma širě možností, které na můj výzkum mohou navazovat nebo z něj vycházet. Domnívám se, že se jedná o dobrý podklad pro další bádání. Práce je přínosná proto, že žijeme v převratné době, která s sebou přináší mnohé změny a je dobré vědět, zdali lidé mají kde hledat stabilitu a sílu k zvládnání velkých změn, a pokud ne, jak tomu napomoci.

4. Seznam použité literatury

1. Česká republika v číslech - 2016. *Český statistický úřad* [online]. 2016 [cit. 2016-12-22]. Dostupné z: <https://www.czso.cz/csu/czso/ceska-republika-v-cislech>
2. Čísla z první ruky Praha – 2016. *Český statistický úřad* [online]. [cit. 2017-12-20]. Dostupné z: <https://www.czso.cz/csu/czso/cisla-z-prvni-ruky-praha-2016-onccdxp499>
3. DANĚK, Petr. *Geografické myšlení: úvod do teoretických přístupů*. Brno: Masarykova univerzita, 2013. ISBN 978-80-210-6694-6.
4. DISMAN, Miroslav. *Jak se vyrábí sociologická znalost: příručka pro uživatele*. 3. vyd. Praha: Karolinum, 2002. ISBN 80-246-0139-7.
5. ENGLISH, Paul Ward a Robert C. MAYFIELD. *Man, space, and environment: concepts in contemporary human geography*. New York: Oxford University Press, 1972. ISBN 0195014413.
6. GAILE, Gary L. a Cort J. WILLMOTT. *Geography in America at the dawn of the 21st century*. New York: Oxford University Press, 2003. ISBN 0198233922.
7. GIDDENS, Anthony. *Sociologie*. Praha: Argo, 1999. ISBN 80-7203-124-4.
8. GIDDENS, Anthony. *Social theory and modern sociology*. Stanford, Calif.: Stanford University Press, 1987. ISBN 0804713561.
9. GOULD, P.; White, R.. 1974. *Mental Maps*. Harmondsworth, UK, Markham, Ontario: Penguin.
10. HAUER, Tomáš. *S/krze postmoderní teorie*. Praha: Karolinum, 2002. ISBN 80-246-0545-7

11. Jaké je složení domácností ČR? *Český statistický úřad* [online]. 2013 [cit. 2016-12-22]. Dostupné z: https://www.czso.cz/csu/czso/jake_je_slozeni_domacnosti_v_cr20130307
12. JEŘÁBEK, Hynek. *Úvod do sociologického výzkumu*. Dot. Praha: Karolinum, 1993. ISBN 80-7066-662-5.
13. KELLER, Jan. *Úvod do sociologie*. 6. vyd. Praha: Sociologické nakladatelství (SLON), 2012. Studijní texty (Sociologické nakladatelství). ISBN 978-80-7419-102-2.
14. KNOX, Paul L. *Urban social geography: an introduction*. 6th ed. Essex: Longman, ISBN 0-582-22937-5
15. LYNCH, Kevin. *Obraz města: Image of the city*. Praha: Polygon, 2004. ISBN 80-7273-094-0.
16. OBYVATELSTVO. *Český statistický úřad* [online]. 2016 [cit. 2016-12-22]. Dostupné z: <https://www.czso.cz/documents/10180/32989373/33012116q2d01.pdf/ff7c24c3-b36e-4aba-9747-1f1cd427f933?version=1.0>
17. PEREGRIN, J.(2014). *Současné vědecké poznatky o vnímání: voda na mlýn pragmatismu?*. *Teorie Vědy/Theory Of Science*,35(3). Retrieved November 28,2016, from <http://teorievedy.flu.cas.cz/index.php/tv/article/view/219/244>
18. PETRUSEK, Miloslav. *Společnosti pozdní doby*. Praha: Sociologické nakladatelství (SLON), 2006. Sociologické aktuality. ISBN 80-86429-63-6.
19. Population projections. *Eurostat* [online]. 2016 [cit. 2016-12-22]. Dostupné z: <http://ec.europa.eu/eurostat/web/population-demography-migration-projections/statistics-illustrated>

20. PUNCH, Keith. *Základy kvantitativního šetření*. Praha: Portál, 2008. ISBN 978-80-7367-381-9.
21. REICHEL, Jiří. *Kapitoly metodologie sociálních výzkumů*. Praha: Grada, 2009. Sociologie (Grada). ISBN 978-80-247-3006-6.
22. ŠUBRT, Jiří. *Soudobá sociologie*. Praha: Karolinum, 2007. Učební texty Univerzity Karlovy v Praze, 10. ISBN 978-80-246-1275-1.
23. ŠUBRT, Jiří. *Soudobá sociologie II. (Teorie sociálního jednání a sociální struktury.)* Praha: Karolinum, 2008. ISBN 978-80-246-1413-7.
24. TUAN, Yi-Fu. *Humanistic geography*, Annals of the Association of American Geographers. Jun76, Vol. 66 Issue 2, p266-276. 11p
25. URBAN, Lukáš. *Sociologie: klíčová témata a pojmy*. Praha: Grada, 2017. ISBN 978-80-247-5774-2.
26. Vztah českých občanů k místu jejich bydliště. *Centrum pro výzkum veřejného mínění* [online]. [cit. 2017-12-18]. Dostupné z: <https://cvvm.soc.cas.cz/cz/tiskove-zpravy/ostatni/vztahy-a-zivotni-postoje/1947-vztah-ceskych-obcanu-k-mistu-jejich-bydliste-rijen-2015>
27. *Vysokoškoláků rapidně přibývá* [online]. [cit. 2017-12-20]. Dostupné z: <https://www.czso.cz/csu/czso/vysokoskolaku-rapidne-pribyva>
28. Vztah občanů k naší zemi. *Centrum pro výzkum veřejného mínění* [online]. [cit. 2017-12-18]. Dostupné z: <https://cvvm.soc.cas.cz/cz/tiskove-zpravy/ostatni/vztahy-a-zivotni-postoje/1096-vztah-oban-k-nai-zemi>

5. Seznam tabulek a grafů

5.1 Seznam původních tabulek a grafů

5.1.1 Tabulky

Tabulka 1: Vzorek respondentů - pohlaví	34
Tabulka 2: Vzorek respondentů - věk	34
Tabulka 3: Vzorek respondentů - vzdělání.....	34
Tabulka 4: Vzorek respondentů – typ bydliště.....	35
Tabulka 5: Vzorek respondentů - starousedlík / nově příchozí.....	35
Tabulka 6: Kategorie 1 - rozdělení dle vzdělání.....	35
Tabulka 7: Kategorie 2 - rozdělení dle věku	36
Tabulka 8: Kategorie 3 - rozdělení dle délky pobytu	36
Tabulka 9: Kategorie 4 - rozdělení dle pohlaví	36
Tabulka 10: Kategorie 5 – rozdělení dle typu bydliště.....	36
Tabulka 11: Průměr odpovědí - vzdělání	37
Tabulka 12: Průměr odpovědí - věk	41
Tabulka 13: Průměr odpovědí – délka pobytu	44
Tabulka 14: Průměr odpovědí - pohlaví.....	46
Tabulka 15: Průměr odpovědí - typ bydliště	48
Tabulka 16: Úhrnné a průměrné hodnoty per kategorie.....	54

5.1.2 Grafy

Graf 1: Porovnání vnímání okolí - vzdělání	37
Graf 2: Názorová rozdílnost - vzdělání	38
Graf 3: Porovnání vnímání okolí - věk.....	41
Graf 4: Názorová rozdílnost - věk	42
Graf 5: Porovnání vnímání okolí – délka pobytu	44
Graf 6: Názorová rozdílnost - délka pobytu	45
Graf 7: Porovnání vnímání okolí - pohlaví.....	46
Graf 8: Názorová rozdílnost - pohlaví.....	47
Graf 9: Porovnání vnímání okolí - typ bydliště.....	48
Graf 10: Názorová rozdílnost - typ bydliště	49
Graf 11: Procentní podíl důležitosti jednotlivých okolí dle repondetů	53
Graf 12: Úhrnný názorový rozdíl	54

Graf 13: Průměr na jedno okolí	55
Graf 14: Procentní podíl jednotlivých kategorií na rozdílném vnímání okolí.....	55
Graf 15: Porovnání % zastoupení jednotlivých skupin – výzkum/reálný stav.....	57

5.2 Seznam citovaných obrázků, tabulek a grafů

Citace 1 – výsledky výzkumu v roce 2006.....	20
Citace 2 – Výsledky výzkumu v roce 2015.....	21

6. Seznam příloh

Vzor dotazníku

Vnímání okolí obyvateli Prahy

Dobrý den,

hned na začátku chci říct, že dotazník je určen pouze pro lidi žijící v Praze.

Vás bych ráda požádala o vyplnění. Pomůžeme mi tak s projektem mé diplomové práce, která se zabývá rozdíly ve vnímání okolí obyvateli Prahy.

Dotazník je zcela anonymní a zabere maximálně 5 minut.

Děkuji za spolupráci.

Zuzana Trojanová

*Povinné pole

Jaké je vaše pohlaví? *

Muž

Žena

Kolik vám je let? *

Do 25 let

26-40

41-60

61 a více

Kde bydlíte? *

- Činžovní dům
- Panelový dům
- Rodinný dům
- Vila
- Jinde

Jsem pražský/pražská: *

- nově-příchozí (nevyrůstal/a jsem v Praze)
- starousedlík/starousedlice (vyrůstal/a jsem v Praze)

Rozdělte 100 bodů mezi následující okolí podle důležitosti.

Čím více bodů přidělíte, tím větší důležitost pro vás má dané okolí.

Má domácnost/rodina *

Vaše odpověď _____

Má ulice/čtvrť *

Vaše odpověď _____

Praha *

Vaše odpověď _____

Česká republika *

Vaše odpověď _____

Evropská unie *

Vaše odpověď _____

Svět *

Vaše odpověď _____

ODESLAT

