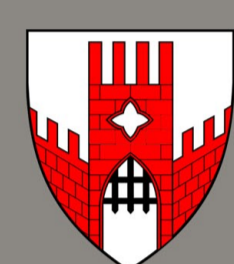
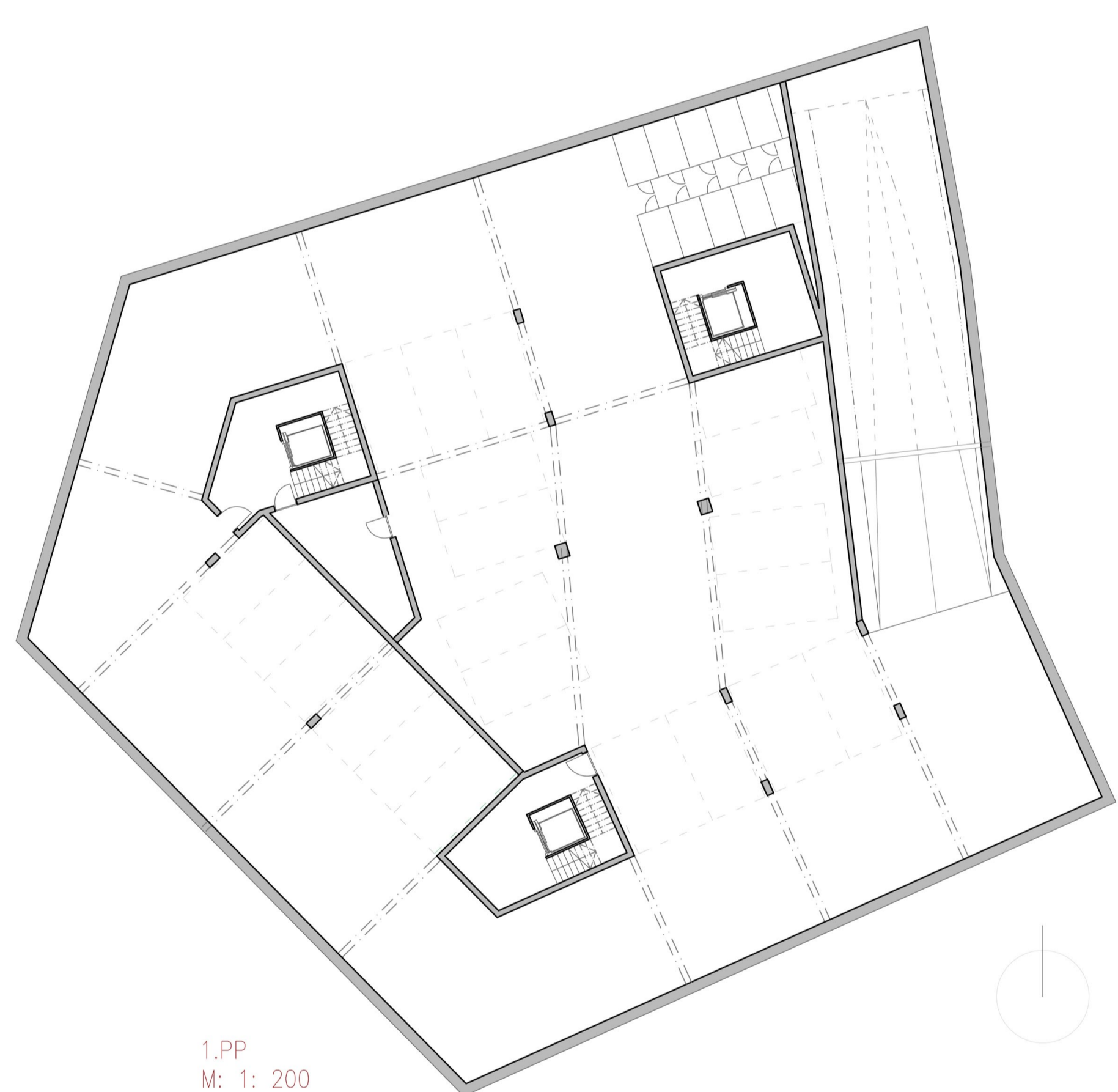




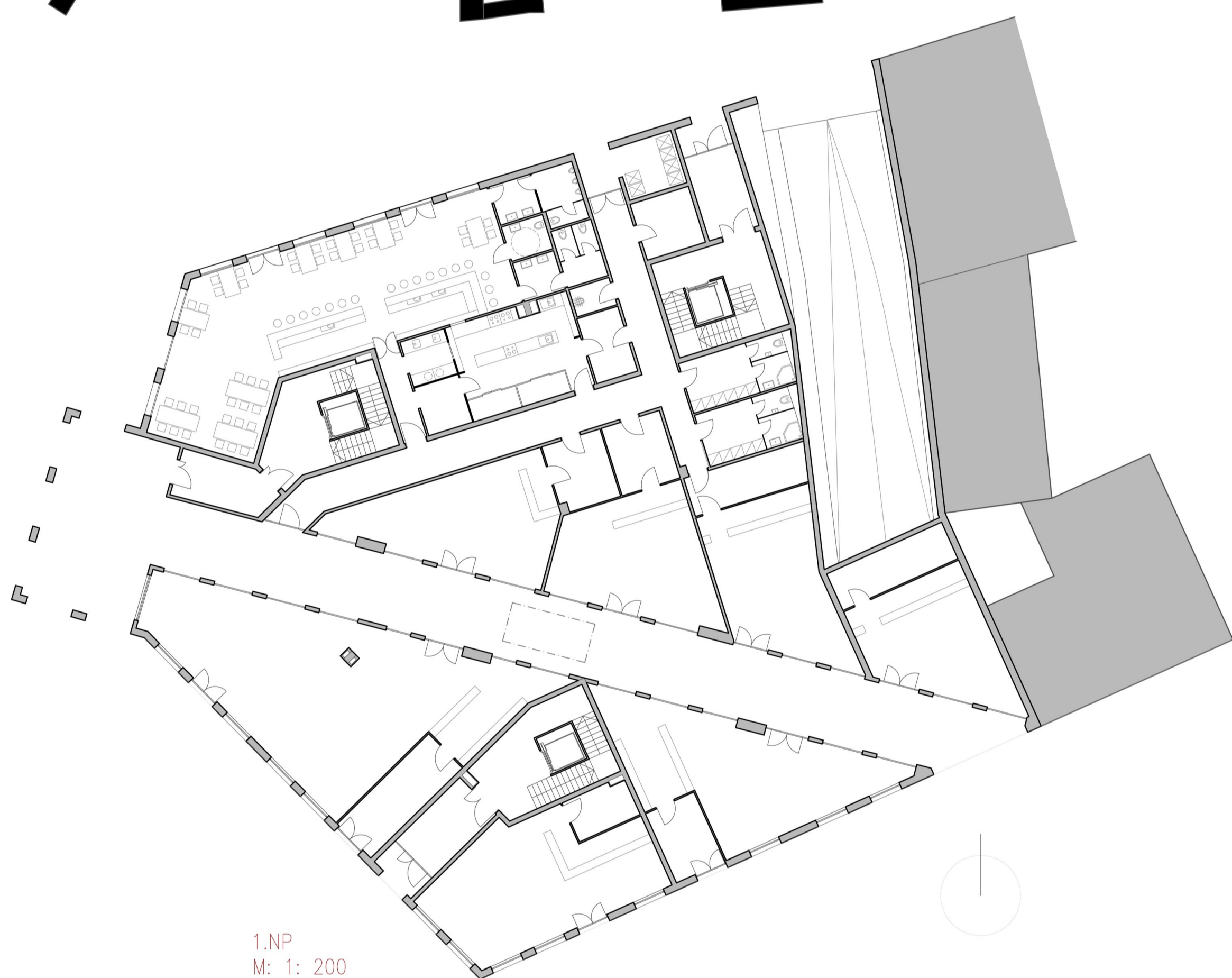
BRÁNA NÁROŽNÍ BYTOVÝ DŮM S PASÁŽÍ
MASARYKOVO NÁMĚSTÍ VYŠKOV



SITUACE
M: 1:2000



1.PP
M: 1: 200



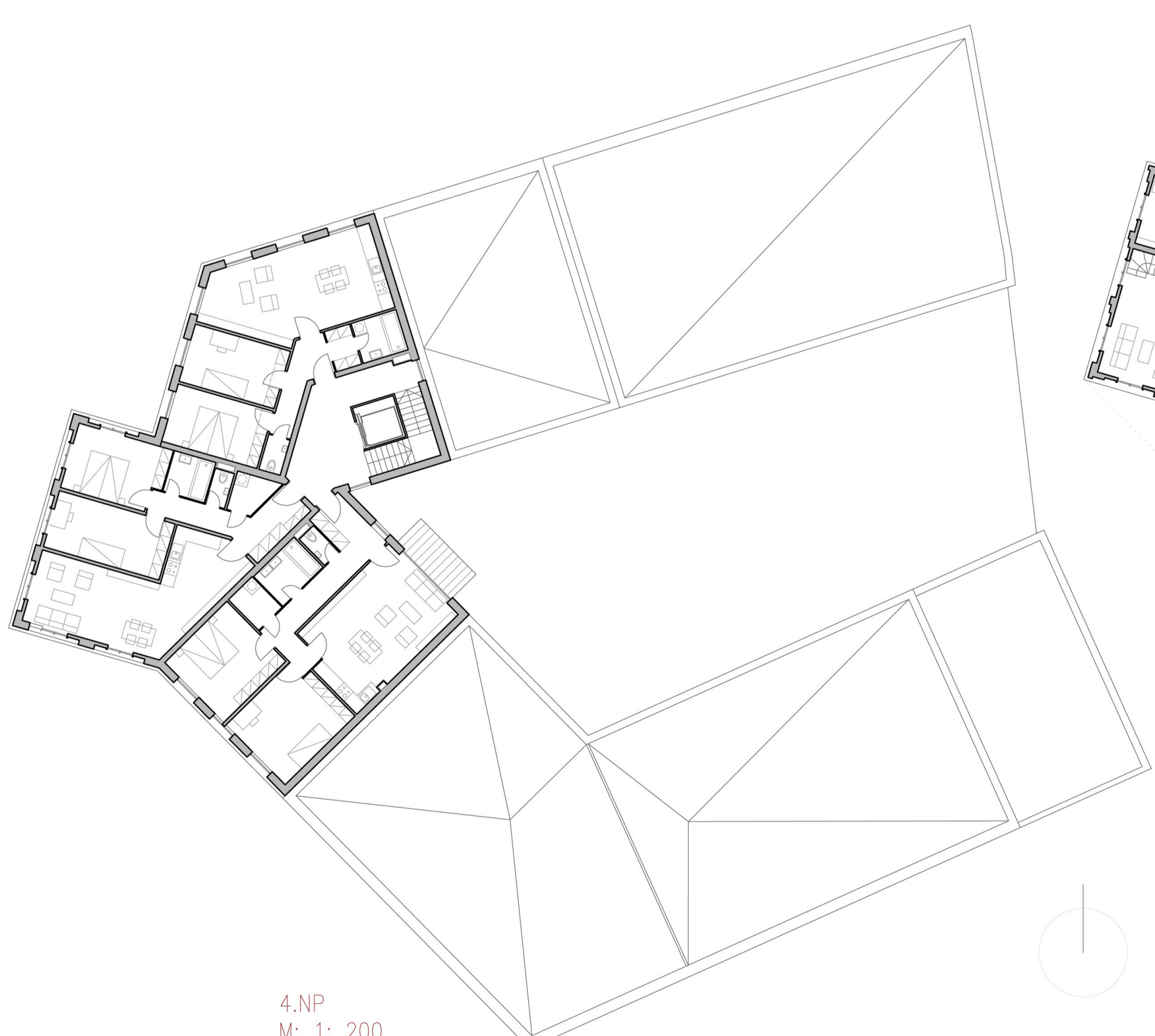
1.NP
M: 1: 200



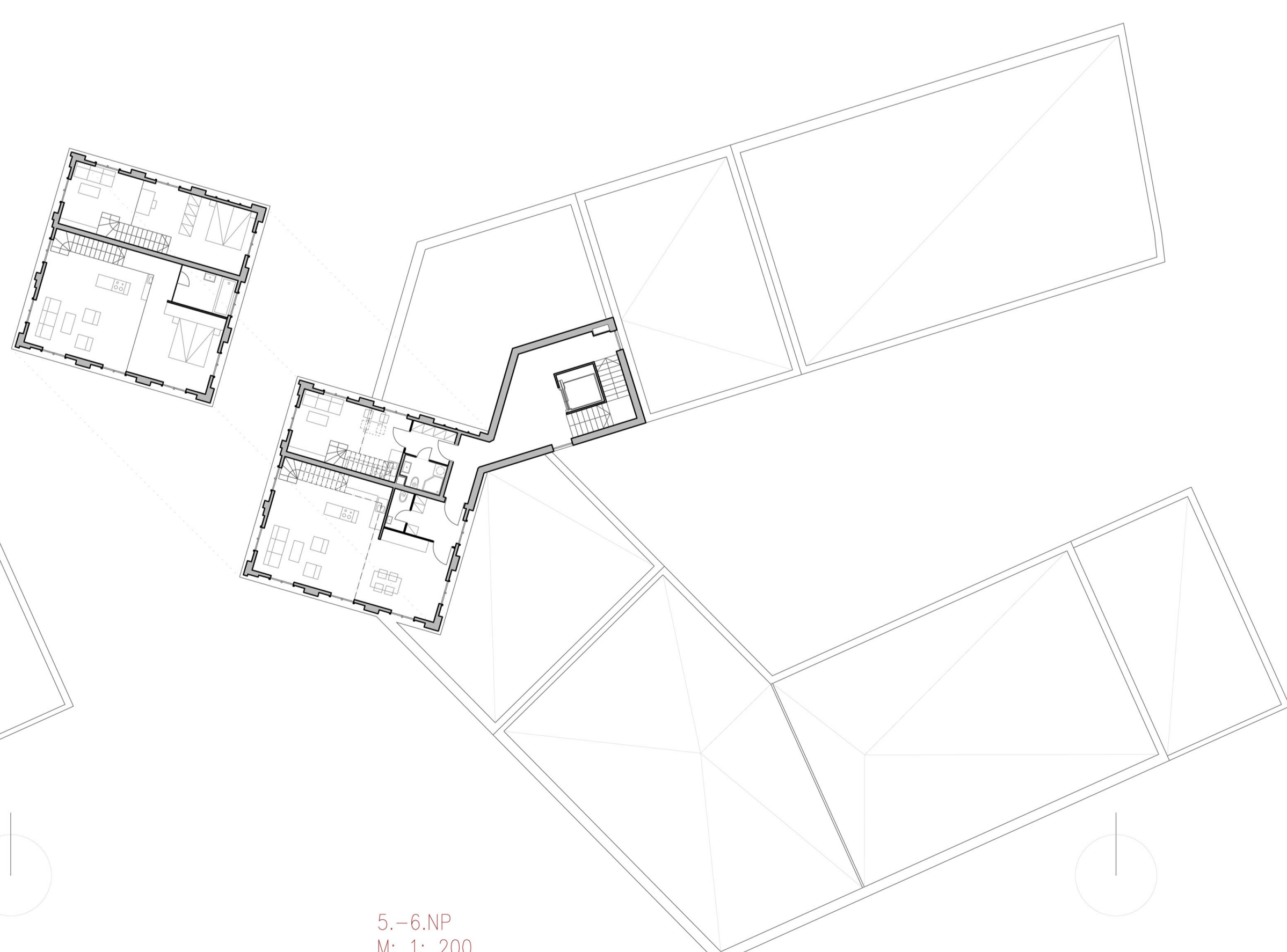
2.NP
M: 1: 200



3.NP
M: 1: 200



4.NP
M: 1: 200



5.-6.NP
M: 1: 200



VYŠKOVSKÉ MASARYKOVO NÁMĚSTÍ SKOMÍRÁ. TOTO JEDNODUCHÉ SDĚLENÍ NESL TITULEK VE VYŠKOVSKÝCH NOVINÁCH V PÁTEK 15. DUBNA V ROCE 2011. NAHLAS TAK POJMEŇOVANÝ PROBLÉM, KTERÝ DELŠÍ DOBU TRÁPIL ŘÁDU MÍSTNÍCH OBYVATEL A NEJPAŤLIVĚJI PAK MAJITELE MÍSTNÍCH OBCHODŮ, NA PRVNÍ POHLED SE NÁMĚSTÍ NĚDÁ, NIC VYTKNOUIT DOMY, VČETNĚ RENESANČNÍ RADNIČNÍ VĚŽE Z ROKU 1569, JSOU NOVĚ ZREKONSTRUOVANÉ, ZÁHONY UPRÁVENÉ A STÍN STROMŮ A LAVIČKY LÁKAJÍ K ODPOČINKU. NEJDUŽELTĚJŠÍ PRVEK VŠAK CHYBÍ - LIDÉ. PODLE FILOSOFKY HANNAH ARENDTOVÉ JSOU TO PRAVĚ LIDÉ, KTERÍ SVÝM JEDNÁNÍM, REČÍ A KOMUNIKACÍ MEZI SEBOU, USTAVUJÍ VEŘEJNÝ PROSTOR BEZ OHLEDU NA MÍSTO. BEZ LIDÍ TAK NENÍ VEŘEJNÝ PROSTOR. NÁMĚSTÍ JE OBALEM BEZ OBSAHU ČLÁNEK POD ZMÍNĚNÝMI TITULKEM VE VYŠKOVSKÝCH NOVINÁCH PAK PŘEVÁŽNĚ PŘINAŠÍ VÝPOVEDI NÁJEMCŮ A MAJITELŮ OBCHODŮ, KTERÍ NA DŮKAZ TĚTO TENDENCE MOHOU MLUVIT V REČI ČÍSEL A STĚŽUJÍ SI NA NÍZKÉ PŘÍJMY. VE SHODĚ JSOU S NÁZOREM, ŽE NA VINĚ JE ZÁKAZ VJEZDU AUTEM NA NÁMĚSTÍ, PAK TO VYPADÁ, JAK TO VYPADÁ. KRČÍ V ČLÁNKU OBRAZNĚ RAMENY MAJITELŮ PRODEJNÝCH S ELEKTRONIKOU MAGNUS LUBOŠ VYMAZAL ON A OSTATNÍ PODNIKATELE PŘITOM K ZMĚNĚ USILOVALI NĚKOLIK LET NA RADNICI. PÁN VYMAZAL RAMENY DOKRČIL A POTVRDIL TAK OBAVY, PROTOŽE DNES JIŽ JEHO PRODEJNA NA NÁMĚSTÍ NEFUNGUJE. FUNGUJE ALE STÁLE JEHO DALŠÍ PRODEJNA NA KARLOVĚ NÁMĚSTÍ V TŘEBČICI. TO MÁ Z AUTY OPÁČNÝ PROBLÉM, NEŽ VYŠKOVSKÉ. MÁ JICH NADBYTEK A JEHO DOPRAVNÍ VYTÍŽENOST ZASE K ČINU VEDE MÍSTNÍ OBYVATEL. PŘÍKLAD UKAZUJE, ŽE PRO VEDENÍ RADNICE TAK NENÍ SITUACE UPLNĚ JEDNODUCHÁ A JEDNOZNAČNÁ. NA JEDNE STRANĚ POMYSLNĚ BARIKÁDY MÁ OBCHODNÍK, NA DRUHÉ REKREUJÍCÍ SE OBYVATELÉ. TI DRUZÍ ALE POMALU DEZERTUJÍ K PRVNÍ SKUPINĚ. „KOUPIŤ SI TU MŮŽU MAXIMÁLNĚ ROHLÍKY.“ JE TOTIŽ ODPOVĚDÍ V ANKETĚ MEZI OBYVATELI.

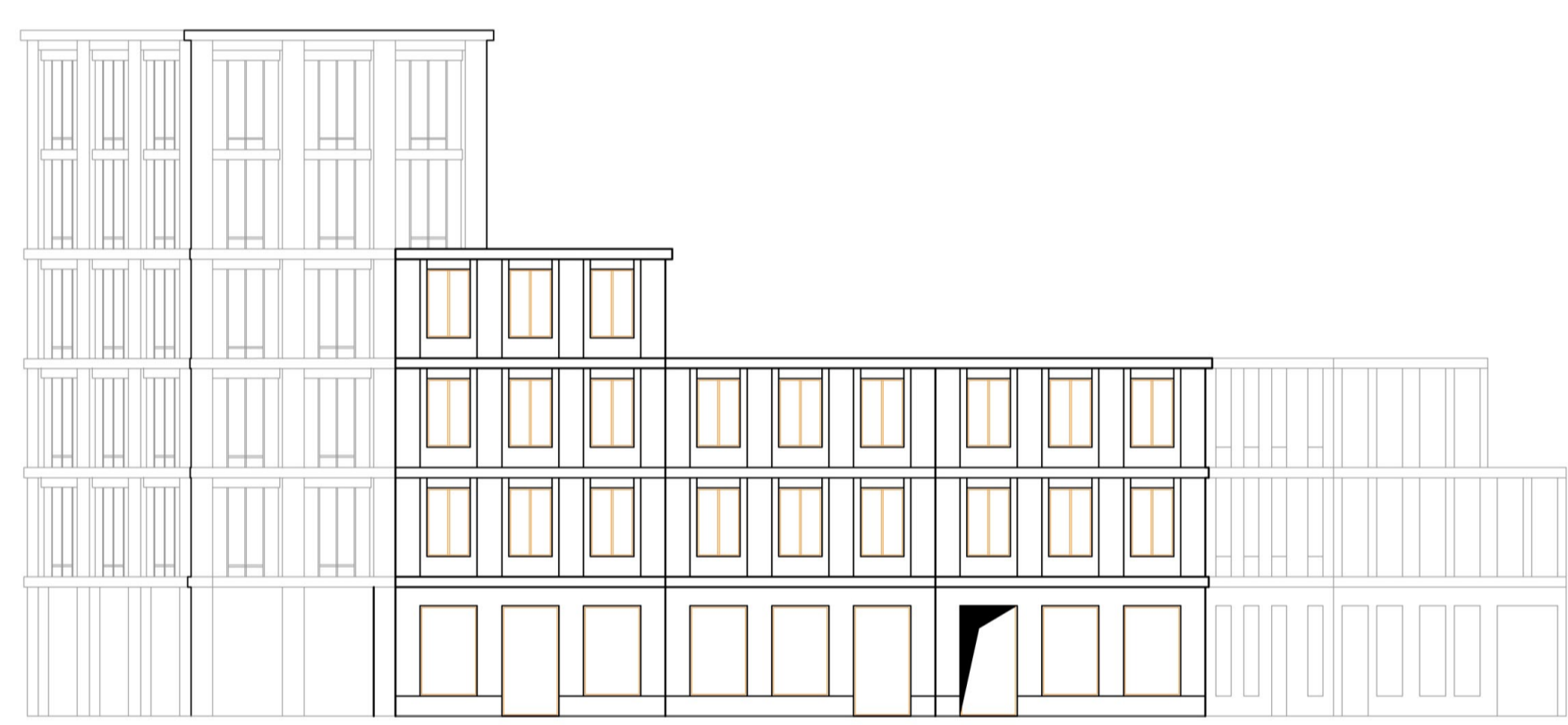
VYŠKOVSKÉ NÁMĚSTÍ MÁ TEDY ZŘEJMĚ PROBLÉM. NESTOJÍ ZA NÍM DEURBANIZACE MĚSTA, KDY BY DOCHÁZELO K POSTUPNĚMU SNIŽOVÁNÍ POČTU STÁLÝCH OBYVATEL. DOMY NA NÁMĚSTÍ STÁLE PLNÍ SVOJI OBYTNOU FUNKCI DOPLNĚNOU O SLUŽBY V PARTERU. V OKOLÍ MĚSTA ANI NEDODCHÁZÍ K ROZKROSTÁNÍ SUBURBII. NENÍ TO FYZICKÁ NEPŘÍTMOST LIDÍ V OKOLÍ A ÚTĚK OBYVATEL JINAM. ALE, JEJICH SOCIÁLNÍ NEPŘÍTMOST, KTERÁ NÁMĚSTÍ CHYBÍ. OBYVATELÉ HO NEPOUŽÍVAJÍ A SLUŽBY VYHLEDÁVAJÍ JINDE. CO ZA TÍM STOJÍ? ČLÁNKY NAZNAČILY, ŽE BY TO MOHLA BYT NEMOŽNOST VJET AUTEM NA NÁMĚSTÍ A KONCENTRACE SLUŽEB NA JINĚM MÍSTĚ. DŮVODŮ JE JEŠTĚ NĚKOLIK. PRÁCE SE JE POKOŠÍ POJMEŇOVAT A ROZEBRAT. UKÁŽUJE TAKÉ, ŽE POKUD LIDÉ NEJSOU KE SVĚMU MĚSTU LHOŠTELNÍ, COZ JE TAKÉ JEDNA Z PŘÍČIN, PROČ VYŠKOVSKÉ NÁMĚSTÍ SKOMÍRÁ. VĚCI SE DAJÍ OBRÁTIT K LEPŠÍMU DOTAZOVÁNÍ OBCHODNÍCI SICE PREDIKOVALI ČERNOU BUDOUČNOST. „I KDYŽ BUDE NOVÝ STAROSTA TŘEBA OCHOTNĚJŠÍ, NEŽ TEN MINULÝ, TAK UŽ TĚD SITUACI ZACHRÁNÍ.“ 4 JEJICH SKEPTICKÁ SLOVA SE ALE TAK ÚPLNĚ NENAPLŮJÍ. ZKUSTE NAVŠTÍVIT VYŠKOVSKÉ NÁMĚSTÍ DNES. ZAČAL JSEM PSÁT PŘOČ S PODÍTEM, KTERÝ JSEM MĚL OD STŘEDNÍ SKOLY A KTERÝ JSEM SI CHTĚL OVĚŘIT, ŽE MOJE RODNĚ MĚSTO A JEHO NÁMĚSTÍ OPRAVDU NENABÍZÍ MOC PŘÍLEŽITOSTÍ KE SPOLEČENSKÉMU VYŽITÍ A K NÁKUPŮM.

PRO RYCHLEJŠÍ ZORIENTOVÁNÍ SE V MAPĚ, POMŮŽE VYSVĚTLENÍ, ŽE VYŠKOV LEŽÍ 30 KILOMETRŮ SEVEROVÝCHODNĚ OD BRNA. DÁLNICE D1 VEDOUcí Z PRAHY DNES NEKONČÍ V BRNĚ, ALE POKRAČUJE DÁLĚ SMĚREM NA VYŠKOV, KTERÝ JE SE ZBYTKEM SVĚTA SPOJEN DOKONCE DĚMA DÁLNIČNÍMI SJEZDY S PROSTÝMI OZNAČENÍM VÝCHOD A ZÁPAD. DÁLNICE SE ODTUD ROZDĚLUJE A POKRAČUJE NA KROMĚŘÍŽ A POD KÓDEM D46 NA OLOMOUC. TOTO DOPRAVNÍ PROPOJENÍ MÁ SVOJI TISÍCILETOU LOGIKU, KTERÁ SE PROMÍTÁ PŘIMO DO PŮDOBYSU CENTRA MĚSTA. HLAVNÍ NÁMĚSTÍ, MÁ SVŮJ TYPICKÝ, TROJÚHELNÍKOVÝ TVAR A MĚSTO DO ZBOURÁNÍ HRADBY BYLO PŘÍSTUPNĚ TŘEMI BRANAMI. NA JIHOZÁPADĚ STÁLA BRÁNA BRNĚNSKÁ, NA SEVEROVÝCHODĚ BRÁNA OLOMOUČSKÁ. S CESTOU VEDOUcí DO MĚSTA, POD JEHOZ BISKUPSKOU A POZDĚJI ARCIBISKUPSKOU PATRONACÍ VYŠKOV SPADAL, A NA VÝCHODĚ BRÁNA KROMĚŘÍŽSKÁ.

NÁMĚSTÍ JE OBKLOPENO PĚTI BLOKY PARCEL. A HISTORICKY TŘEMI ULICEMI SOUBĚŽNÝMI S JEHO STRANAMI. ŠÍRKA PARCEL JE OD 6 DO 15 METRŮ, JEJICH HLÓUBKA JE PAK OD 36 DO 76 METRŮ. VE STŘEDOVĚKU BYLY DOMY NA NÁMĚSTÍ DŘEVĚNÉ SE SKLEPNÍMI PROSTORY Z LOMOVÉHO KÁMENE, ZAKLENUTÝMI VALENÝMI KLENBAMI. PŘEDEVŠÍM NA UZŠÍCH PARCELÁCH ŠLO O TZV. SÍŇOVÉ DOMY, U NICHZ PŘEDNÍ MÍSTNOST (SÍŇ) VYPLŇOVALA CELE PŘEDNÍ STAVENI, KTERÉ ZAJÍMALO CELOU ŠÍŘI PARCELY. NA ŠÍŘŠÍCH PARCELÁCH VZNIKALY DOMY PRŮJEZDOVÉ, U NICHZ BYL PODSKLEPEN PŘEDEVŠÍM HLAVNÍ TRAKT. V JEDNOM Z TAKOVÝCH SKLEPŮ, KTERÝ ZTRATIL SVOJI SKLADOVACÍ FUNKCI, JE PĚT LET OTEVŘENÝ BAR, ZVANÝ VAGON, MÍSTNÍMI VELICE OBLÍBĚNÝ. V TOMTO SMĚRU VŠAK NABÍDKA V CENTRU MĚSTA, HLAVNĚ NÁMĚSTÍ, MÁ MOŽNOST KULTURNÍHO VYŽITÍ A SOCIÁLNÍCH KONTAKTŮ JE VE VEČERNÍCH HODINÁCH VELICE NÍZKÁ. ZHRUBA VE DRUHÉ POLOVINĚ 15. STOLETÍ BYLA DŘEVĚNÁ DOMOVNÍ ZÁSTAVBA VYMĚNĚNA ZA ZDĚNOU. POZDĚJI VZNIKLA TĚMĚŘ SOUVISLÁ SOUSTAVA LOUBÍ PO OBNOVĚ NÁMĚSTÍ. VYRAZNĚ SE DO DALŠÍ PODOBY NÁMĚSTÍ PROMÍTL POŽÁR V ROCE 1753, PO NĚM SE VĚTŠINA DOMŮ ZVYŠUJE NA DVOUPATROVÉ. NEJVYRAZNĚJŠÍ STAVBOU NÁMĚSTÍ JE RENESANČNÍ BUDOVA RADNICE POSTAVĚNÁ V LETECH 1568 – 1569, KTERÁ DODNES NĚKOLIKANASOBNĚ PŘEVYŠUJE VYSKUI OSTATNÍCH. POVĚTŠINOU TŘÍPDLAŽNÍCH, DOMŮ NA NÁMĚSTÍ, MĚŘÍ 54 METRŮ. ZAJÍMAVOSTI PAK JE, ŽE TATO ŠTÍHLÁ A STARÁ STAVBA JE JIŠTĚNA OCELOVÝMI LANY A DO MĚSTI SE JEJÍ STABILIZOVANĚ VYCHYLENÍ ROVNÁ PŘIBLIŽNĚ JEDNOMU METRU.

„VE VYŠKOVĚ SE ZTRATIL ČTYŘI ČEPICE!“ ŠKOLNÍ INSPEKTOR, KTERÝ SI TAKTO VEDE SVOU V DIVADELNÍ HŘĚ VYŠETROVÁNÍ ZTRATY TRÍDNÍ KNIHY Z REPERTOÁRU DIVADLA JÁRY CIMRMANA, ANI NEMOHL TUŠIT, ŽE PO BEZMÁLA PADESÁTI LETECH SE NIC ZAJÍMAVĚJŠÍHO VE VYŠKOVĚ NESTANE. AČ SAMOZŘEJME MÝŠLENO S NADSAZKOU, JE TO PRAVĚ INFORMACE, ŽE ČTYŘI ČEPICE BYLY VULNĚNĚ PLETENĚ A JEDNA PLETĚNÁ SE ŠTÍTKEM, TOU PRVNÍ, KTEROU NABÍDE WEBOVÝ VYHLEDÁVAČ GOOGLE PŘI ZADÁNÍ HESLA „VE VYŠKOVĚ...“

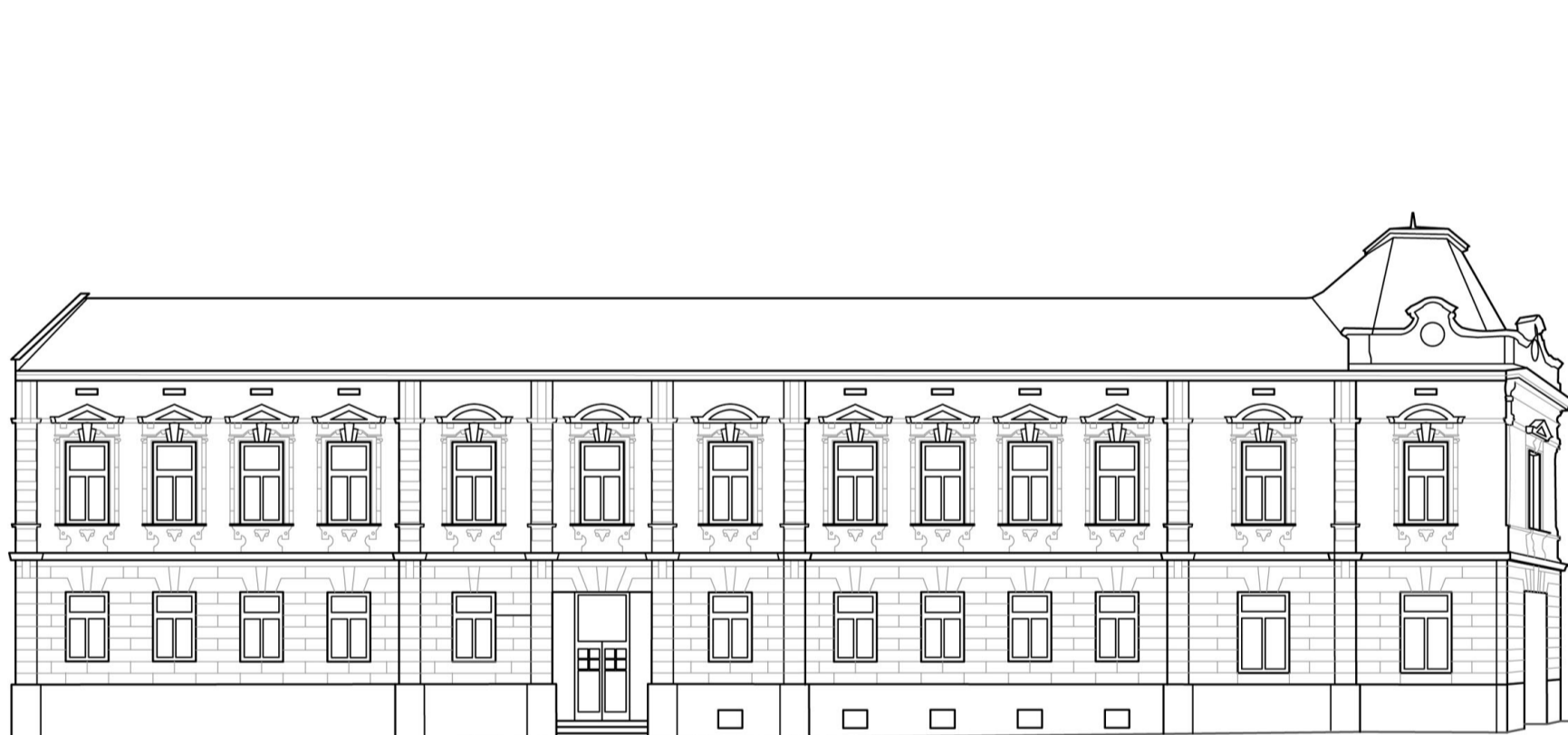
VE VYŠKOVĚ JE SVINSKÁ NUDA. NEJOSTŘEJŠÍ OVINĚNÍ VYŠKOVSKÝCH POMĚRŮ JE Z KLAVESNIC JAKUBA RYSKY A PAVLA ŠPLICHALA, AUTORŮ INTERNĚTOVÉHO BLOGU PRIGL CZ. TEN BYL V LONSKÉM ROCE NODINOVÁN V LITERÁRNÍ SOUTĚŽI MAGNÉSIA LITERA V PŘEMĚROVĚ KATEGORII BLOG ROKU. VÍTEŽSTVÍ JIM BYLO UPŘENO, CO SE ALE DVOJICI Z BRNA UPŘÍT NĚDÁ JE. JEJICH POZOROVACÍ ŠCOPNOST, A TAK SE V KOMENTÁŘÍCH POD ČLÁNKEM MISI ROZZLOBENĚ REAKCE PATRIOTŮ VE STYLU „POTREFENÁ HUSA NEJVIČ KEJHÁ“ SE SOUHLASNÝMI KOMENTÁŘI TECH, KTERÍ PŘISTOUPILI NA SÁRKASMUS A CYNISMUS PRIGLU. KRÁTKÝ ČLÁNEK STEJNĚ JAKO SMYSL EXISTENCE NEBU, JE SPÍŠE PRO POBAVENÍ. ALE OPTIKOU DVOU NÁVŠTĚVNÍKŮ PŘINAŠÍ TAKÉ JEDNO FAKTICKÉ ZJIŠTĚNÍ, KTERÁ MÁ NEJSPÍŠ VLIV NA TO, PROČ „SVINSKÁ NUDA POKRAČUJE I VE VYŠKOVĚ NA NÁMĚSTÍ.“ KDYŽ TOTIŽ VYSTOUPÍTE NA AUTOBUSOVĚM NÁDRAŽÍ, PRVNÍ, CO UVIDÍTE, JSOU POUTACE OBCHODNÍCH RĚTĚZCŮ A JEJICH UNIFIKOVANĚ STAVBY. DEPRESIVNÍ POETIKOU BRNĚNSKÝCH PROVOKÁTERŮ: „KDYŽ VYSTOUPÍTE NA AUTOBUSOVĚM NÁDRAŽÍ VE VYŠKOVĚ SAMA SE VNUTÍ OTÁZKA: „CO TADY **** DĚLÁMP? DEVELOPERI SE S TÍM TADY NEMAZOU, TĚSO, LIDL, KAUFLAND A ALBERT NAJDETE NA JEDNOM FLEKU.“



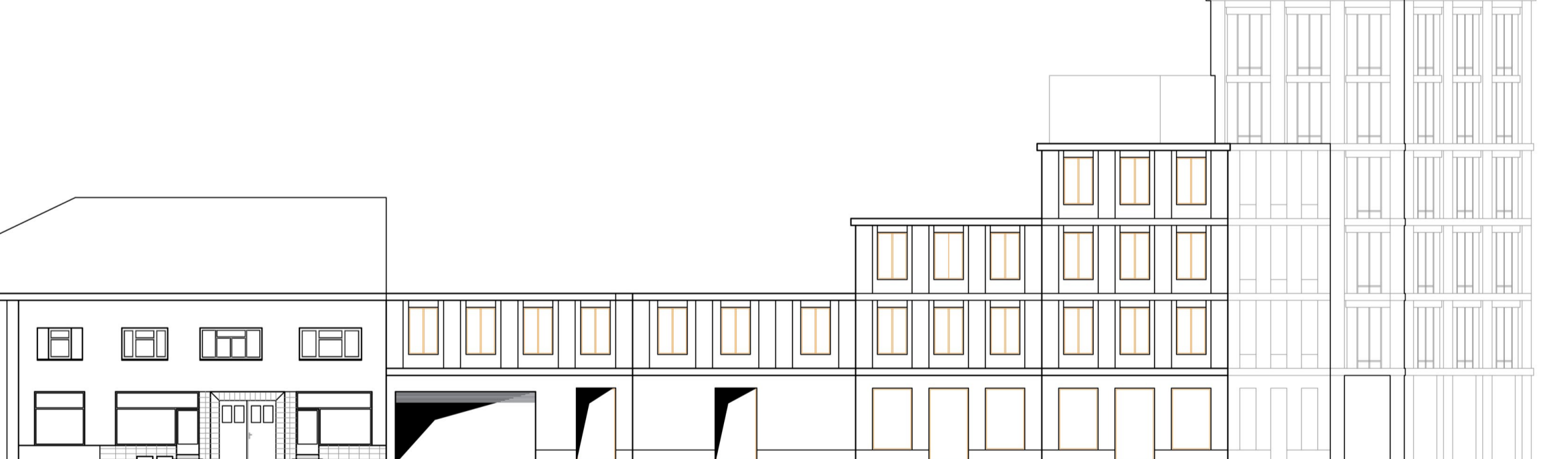
POHLED SEVEROZÁPADNÍ
M: 1: 200



POHLED JIŽNÍ
M: 1: 200



POHLED ZÁPADNÍ
M: 1: 200



POHLED SEVERNÍ
M: 1: 200

HISTORICKÉ FOTOGRAFIE,

