

Situace širších vztahů

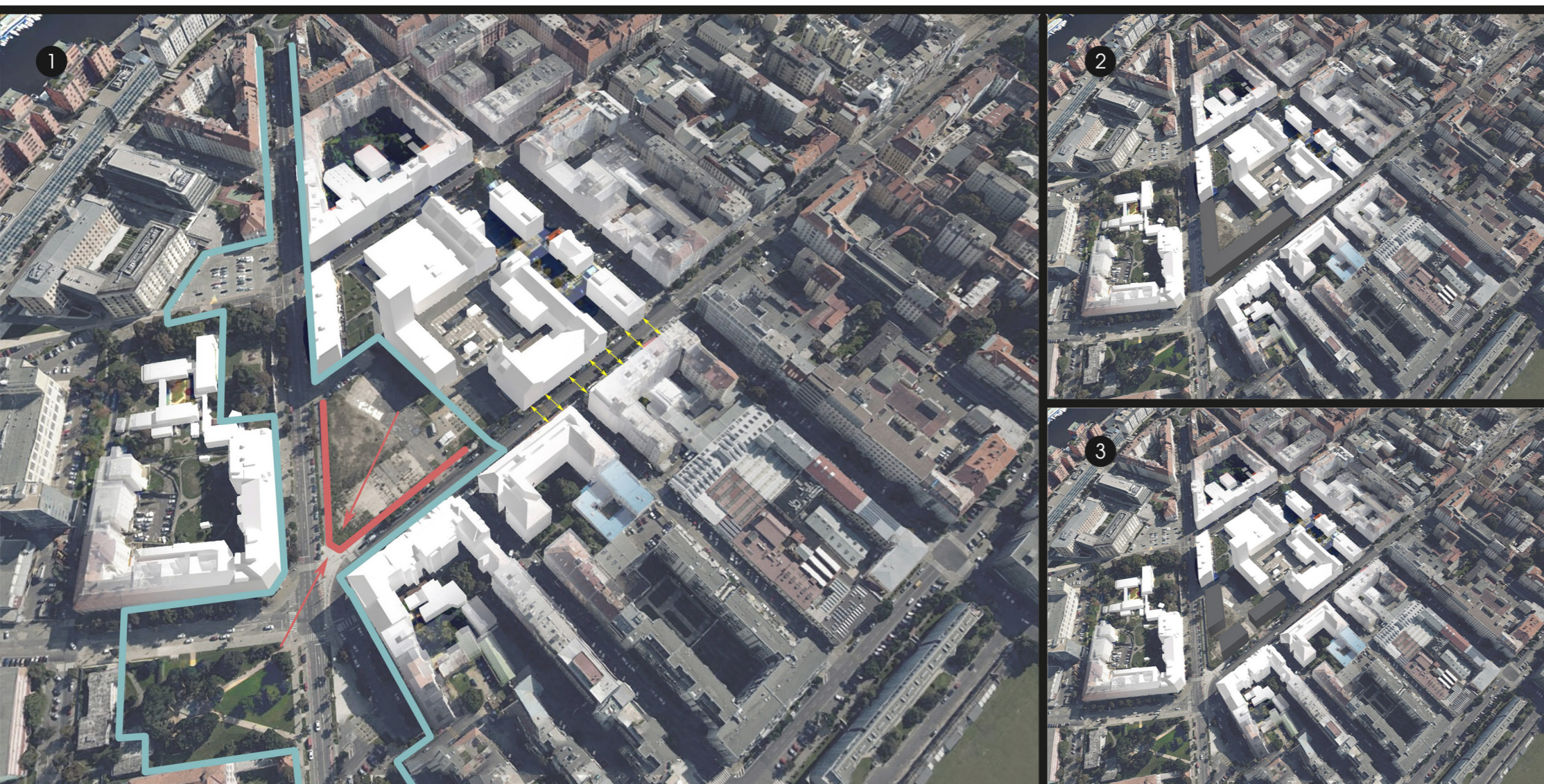


Situace na pozemku

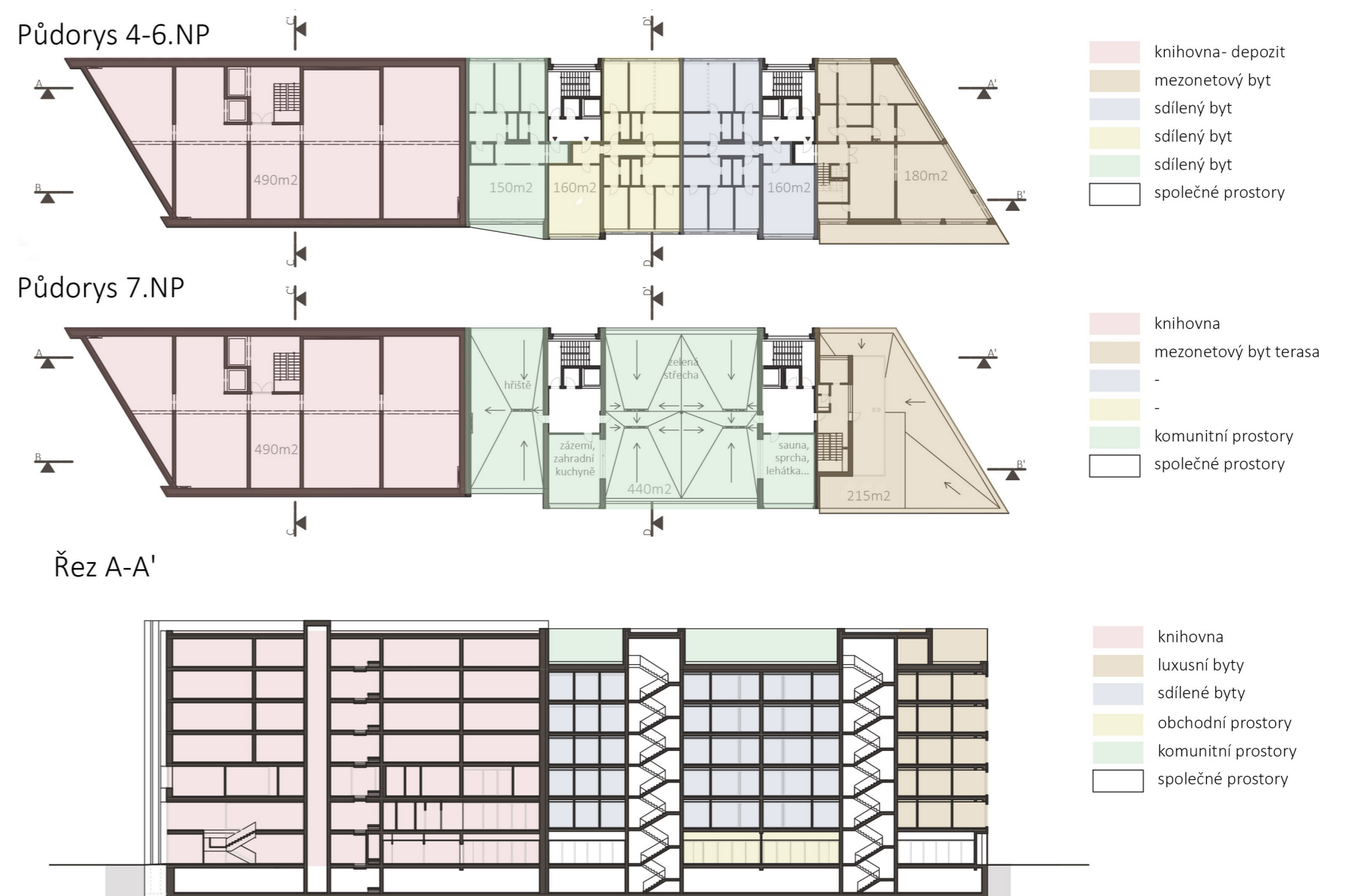
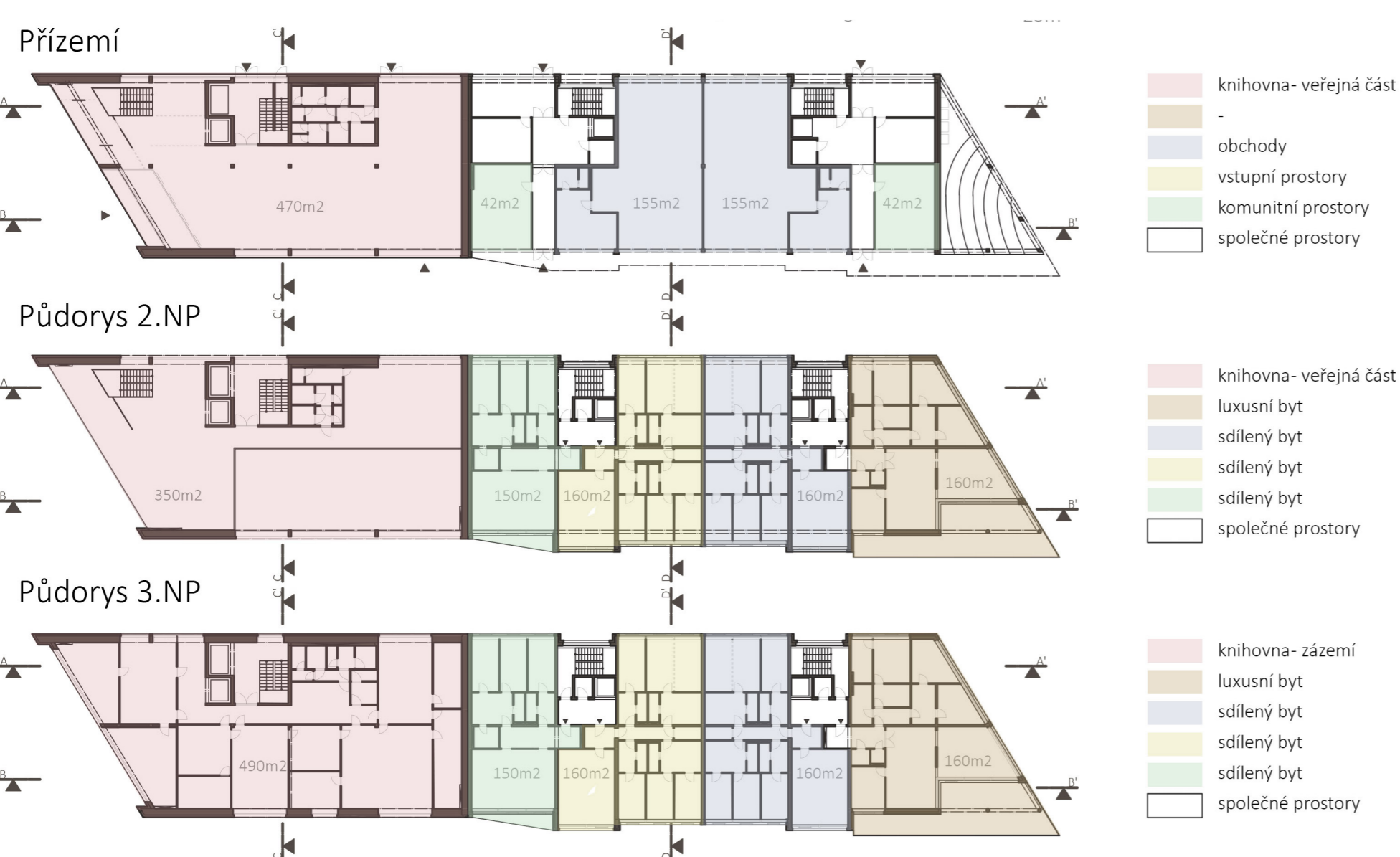
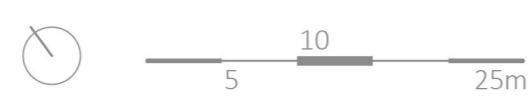


Hmotové řešení s urbanistickými souvislostmi

- 1 Uliční čára v diagonální ulici U Uranie je definována velmi nejasně bloky rozdrobenými a ustupujícími z ulice. Zároveň nároží na řešené parcele č. 708/4 může svým řešením uzavřít Ortenovo náměstí a lépe ho tak nadefinovat. Parcela je poslední nezastavěnou částí areálu bývalého pivovaru, na které se revitalizace dokončí a určí celková podoba areálu. Přílehlá ulice Komunardů je poměrně úzká pro případ záměru, vytvoření venkovního sezení v parteru budovy.
- 2 Podíváme-li se dané řešení z pohledu města, či čtvrti, bylo by vhodné na dané parcele vytvořit kompaktní urbaní blok definující klasicky uliční čáru a potvrzující charakter čtvrti, který se v tomto prostoru poněkud vytrácí a rozpadá díky nekompaktně zastavěným parcelám v okolí.
- 3 Z pohledu areálu a zachování jeho autentičnosti se naskytá řešení zachovávající původní stěny po obvodu a výstavba menších objektů s odstupem za stěnami.
- 4 Navrhované řešení respektuje principy nastavené z již načaté revitalizace areálu, navržené budovy tedy kopírují tvar pozemku a potvrzují tak také uliční čáru probíhající ulicemi Komunardů a U Uranie. Hmotu bloku rozdělená v nároží na dva objekty poskytuje možnost propojení s Ortenovo náměstím.
- 5 Na nároží ustoupením budovy umístěné v ulici U Uranie vzniká důstojný předprostor hodný veřejné inisuce, budova v ulici Komunardů ustupuje mírně od ulice, aby zde vznikl prostor pro venkovní sezení, oživující parter budovy, zároveň je zde možné zachovat segmenty původní stěny a podpořit tak charakter pivovarského areálu.
- 6 V areálu vznikne živý, pulsující prostor, kde si mohou občané užívat svůj volný čas, zároveň svou otevřeností a velkým množstvím vstupů areál tuto skutečnost potvrzuje a zve lidi dovnitř.
- 7 Na nároží orientovaném do Ortenova náměstí bude umístěna budova Parlamentní knihovny a archivu Kanceláře poslanecké sněmovny, průčelí budovy opět umocňuje otevřenost areálu a samotná budova se svou vstupní halou slouží jako veřejný prostor poskytující volnočasové využití. Dále na parcele vzniká část klidová, převážně zelená s parkovými úpravami, která může sloužit jako jakési prodloužení Ortenova náměstí a také jako protipól k náměstí dlužnému umístěnému na nádvoří budovy bývalého pivovaru. Celkovým záměrem je vytvořit již zmínovaný živý areál, jehož nejfrekventovanější částí je právě toto náměstí, park, knihovna a pěší třída před restaurací Avion.



Funkční a dispoziční členění domu



Průvodní zpráva:

ZÁKLADNÍ ÚDAJE:
 Náplň: Dostavba Holešovického pivovaru, budova parlamentní knihovny a archivu Kanceláře poslanecké sněmovny, budova NKÚ, bytový dům
 Lokalita: Nároží ulic Komunardů a U Uranie, Praha 7, Holešovice

Zastavěná plocha celkem:	2835m ²
Obestavěný prostor celkem:	62370m ³
Celková hrubá podlažní plocha stavby:	18390m ²
Čistá podlažní plocha knihovny:	3270m ²
Čistá podlažní plocha bytového domu:	3180m ²
Odhadovaná čistá podlažní plocha NKÚ:	6200m ²
Čistá podlažní plocha komunitních prostorů:	524m ²
Čistá podlažní plocha obchodních ploch v parteru bytového domu:	310m ²
Odhadovaná čistá podlažní plocha obchodních ploch v parteru NKÚ:	900m ²
Celková kapacita garáží knihovny a bytového domu:	70 stání, z toho 6(4) pro handicapované

PROVOZNI A ARCHITEKTONICKÉ ŘEŠENÍ:
 Na pozemku bude umístěna budova knihovny, bytový dům a budova NKÚ, budovy jsou propojeny společným parkováním.

Budova knihovny:
 Objekt je tvořen vstupní halou, patrem pro veřejnost a výdej knih a archiválií, podlažím se zázemím knihovny a depozitem ve 4 podlažích. Vstupní hala slouží jako veřejný prostor propojující budovu s exteriérem, jak směrem k Ortenovo náměstí a do areálu, tak do ulice U Uranie. Ve vstupní hale se nachází recepce sloužící pro neregistrované a registrované uživatele, pro vypůjčení dokumentu je třeba projít kontrolou u recepce a pokračovat do druhého podlaží. Ve druhém podlaží budovy se nachází badatelská parlamentní knihovna a badatelská archiv Kanceláře poslanecké sněmovny, prostory jsou doplněné o prostor tisku, příruční knihovnu, relaxační prostory a multimediaální místa. Výdej archiválií je realizován ze třetího podlaží, kde se nachází expediční místnost s malým nákladním výtahem, kterým se dokumenty posílají do druhého podlaží, kde už dochází k samotnému výdeji uživateli, aniž by před předáním dokumentu došlo ke křížení provozu zázemí knihovny a provozu uživatelů. Ve třetím nadzemním podlaží se nachází zázemí knihovny, do kterého spadají kaceřské s expediční místnosti a prostory pro příjem, úpravu, údržbu a digitalizace archiválií a jiných dokumentů. Ve 4. až 7. podlaží se nachází depozit se speciálními klimatickými podmínkami, zde nebudou žádné stálé pracovní pozice, osoby do depozitu vcházejí pouze za účelem příjmu či výdeje dokumentů. Zabezpečení budovy proti vniknutí uživatelů nebo nepovolaných osob do zázemí knihovny a depozitu je řešeno opatřeními v rámci vertikálních komunikací budovy a to mimo jiné ovládním dveří a výtahů na bezpečnostní karty. Požární bezpečnost v depozitu je řešena inertním plynem ve zbytku budovy sprinklery, výměnu vzduchu zajišťují vzduchotechnické jednotky a k chlazení a vytápění je možné využít rozvody v betonových konstrukcích. Větrání CHÚC je zajištěno vzduchotechnikou.

Bytový dům:
 Objekt můžeme rozdělit na vstupní podlaží, 5 pater s byty a užitnou střechu. V přízemí se nachází vstupní prostory, obchodní plochy a komunitní místnosti. Bydlení v každém podlaží nabízí 3 byty sdílené a jeden s vysokým komfortem bydlení. V 6. nadzemním podlaží je byt byty s vysokým komfortem větší a přes dvě podlaží, vybavený je tedy také střešní terasou doplněnou prostory, jako jsou zahradní kuchyně, sauna, vířivka, terasa, krytá jídelna, pracovní apod. Na ploše střechy nad sdílenými byty se nachází komunitní prostory, část střechy může sloužit jako komunitní zahrada, část na grilování a opalování a část jako venkovní hřiště pro míčové hry například. Komunitní pochozí střecha je doplněna dvěma místnostmi, poskytující zázemí pro saunu, wellness, venkovní kuchyni nebo např. sklady, konkrétní zařízení těchto prostor záleží na samotných obyvatelích, pravidlem návrhu těchto prostor totiž bývá, že se samotného nápadu na jejich využití účastní celá komunita.

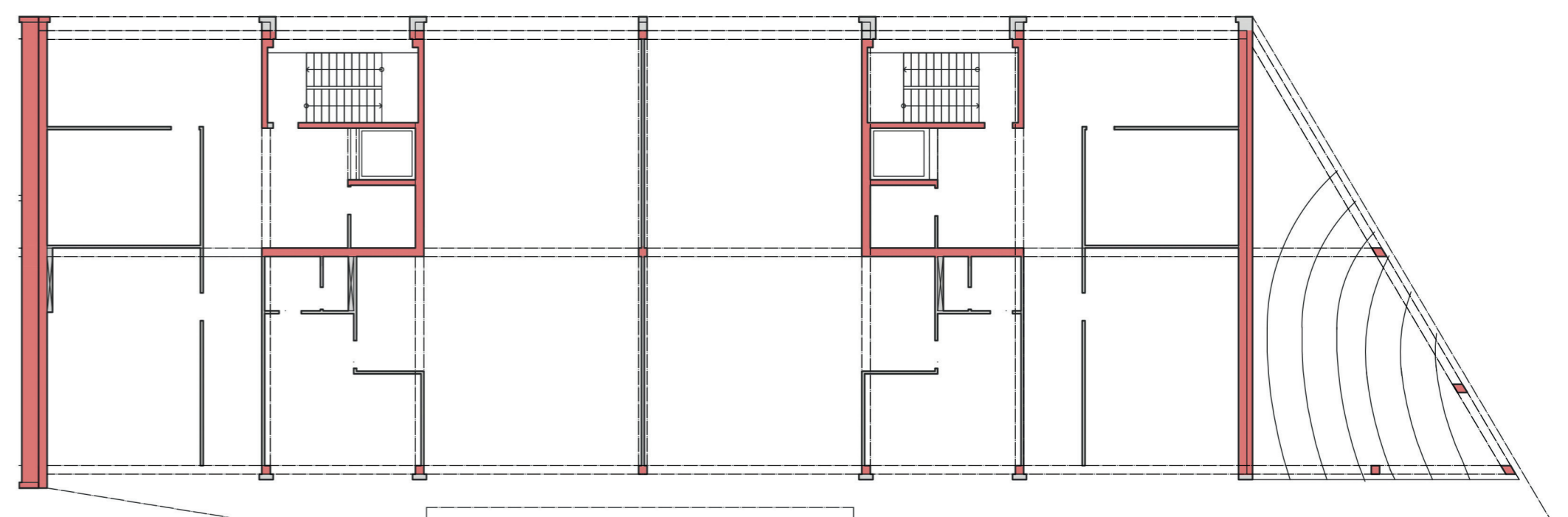
Budoova Nejvyššího kontrolního úřadu:
 Tato budova je řešena pouze v rámci hmotového řešení areálu, tak aby byl splněn požadavek na požadovanou kapacitu.

Podzemní garáže:
 Pro budovu knihovny a bytového domu stačí parkování v jednom podlaží, ovšem pro budovu NKÚ se počítá s návrhem také druhého podzemního podlaží pro parkování. Vjezd je zajištěn z ulice U Uranie, je krytý a ústí pod bytový dům. K průjezdu dále do budovy knihovny či NKÚ se počítá s přísnější kontrolou u kontrolních bran. Mimo parkování se v podzemním podlaží nachází technické zázemí budovy, které nebude umístěno na střeše, jedná se tedy především o strojovny, sprinklerovou nádrž, místnost s hásicím plynem, rozvodnu elektřiny a rozvodnu tepla.

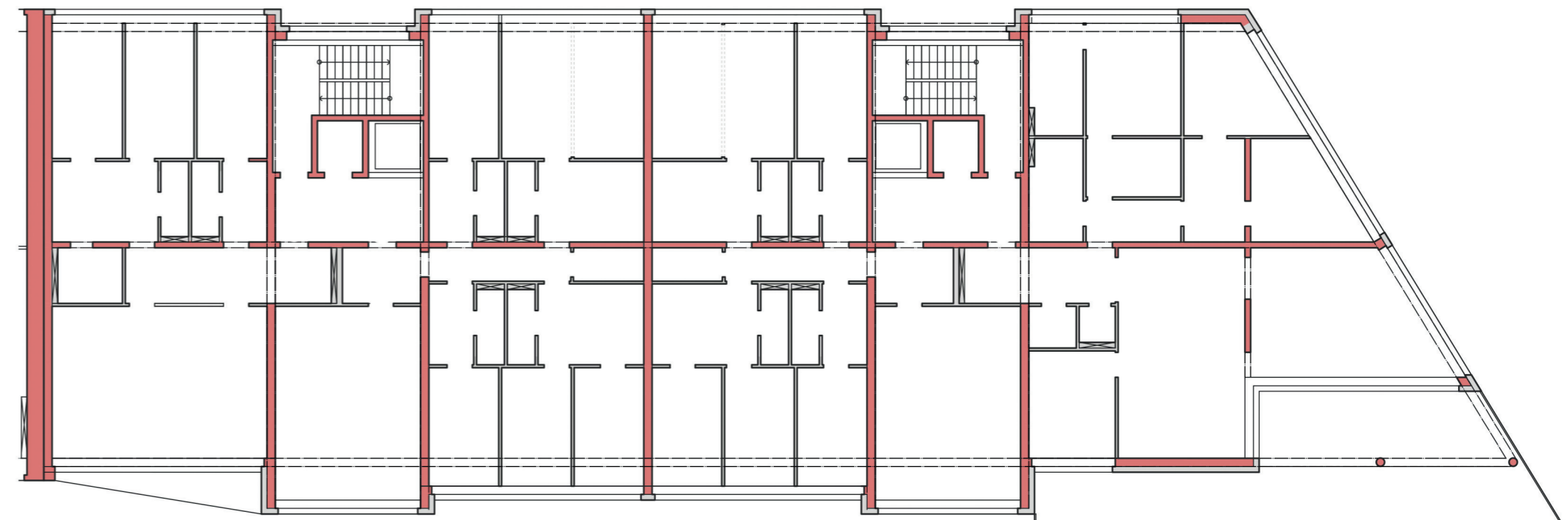
MATERIÁLOVÉ A KONSTRUKČNÍ ŘEŠENÍ:
 Zvolené materiály vycházejí z charakteru areálu, na fasádách se jedná tedy především o černé kovové prvky a bílou omítku, zásadní výjimkou tohoto pravidla je mosazný obklad depozitu knihovny symbolizující hodnotu uložených dokumentů. Konstruktivní systém je tvořen skeletem o rozpnech do 8m, výjimku tvoří opět depozit knihovny který funguje jako konstrukce plnostěnných ŽB nosníků zavěšená na obvodových stěnách knihovny, celá konstrukce je stabilizována průběžným vertikálním jádrem a křížem orientovanou obvodovou stěnou.

Konstruktivní schéma - bytový dům

1.NP

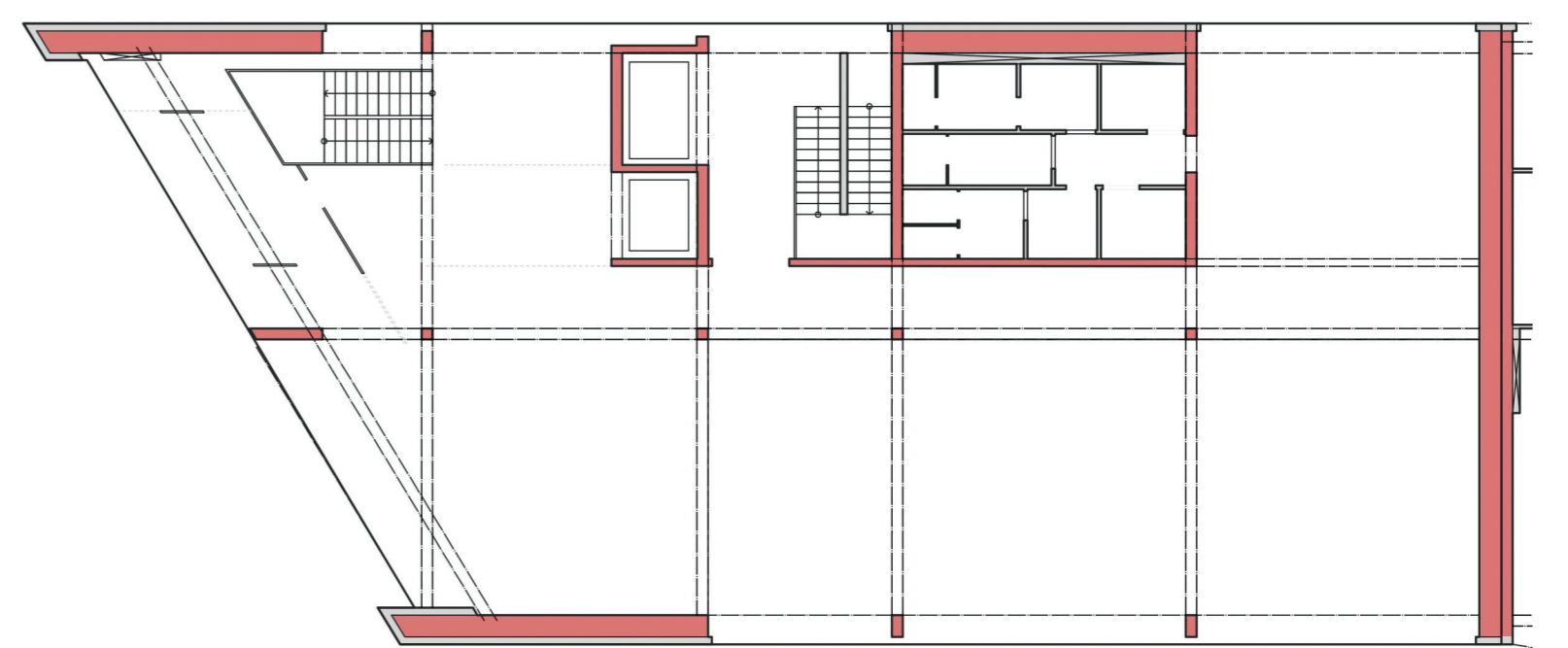


Běžné podlaží

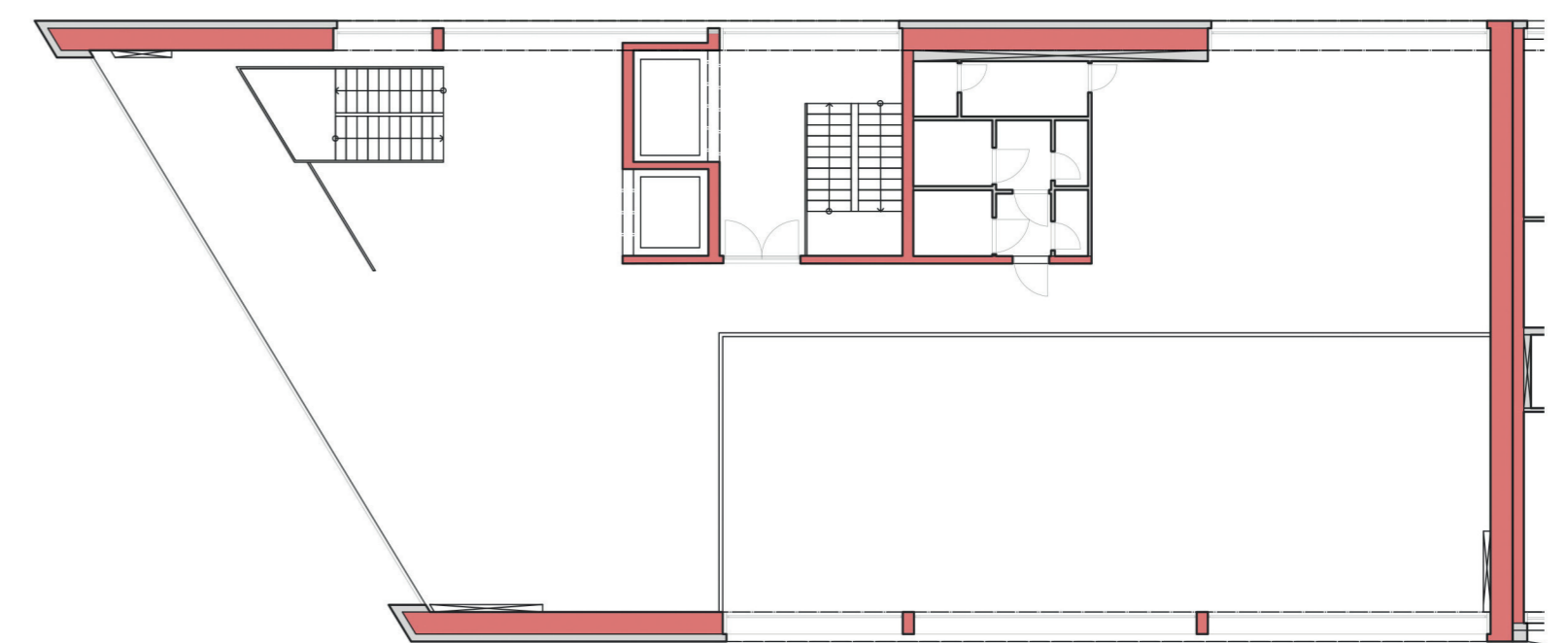


Konstruktivní schéma - knihovna

1.PP-1.NP



2.NP

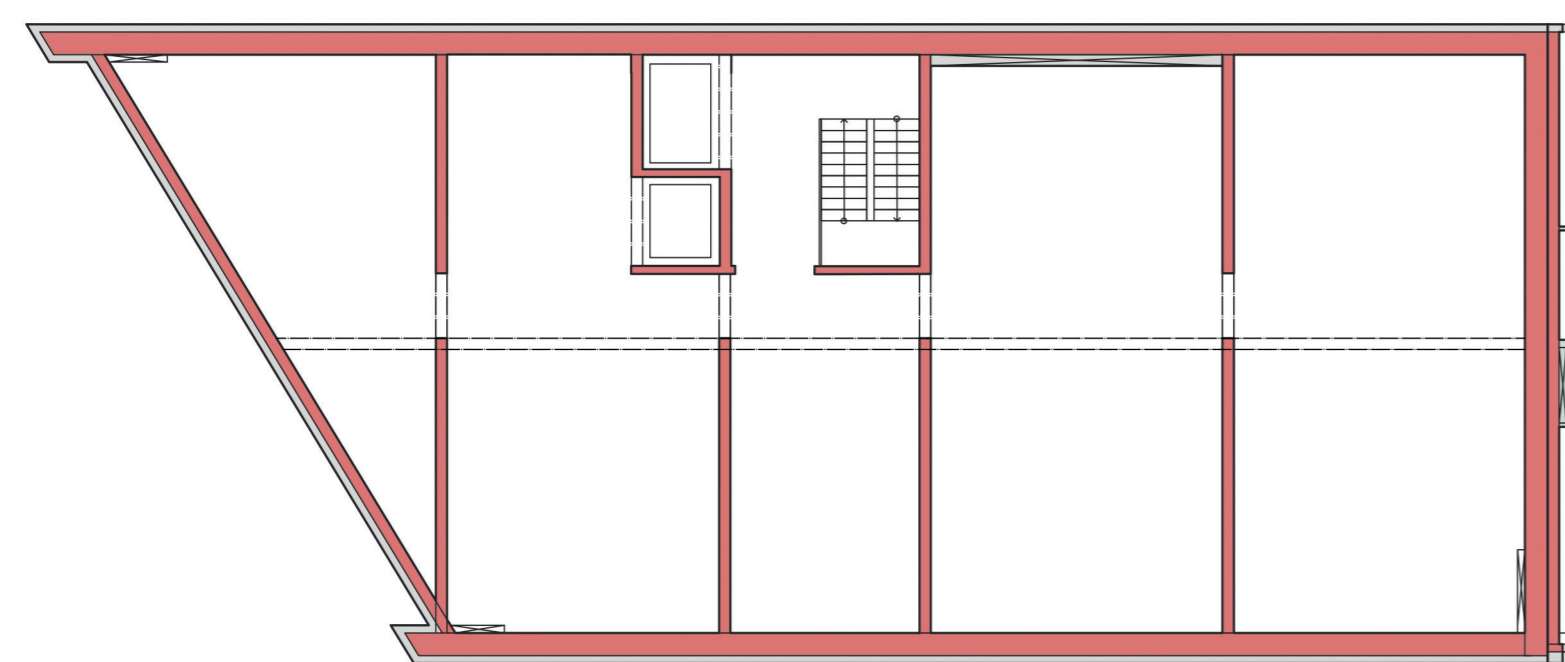


Konstruktivní schéma - knihovna

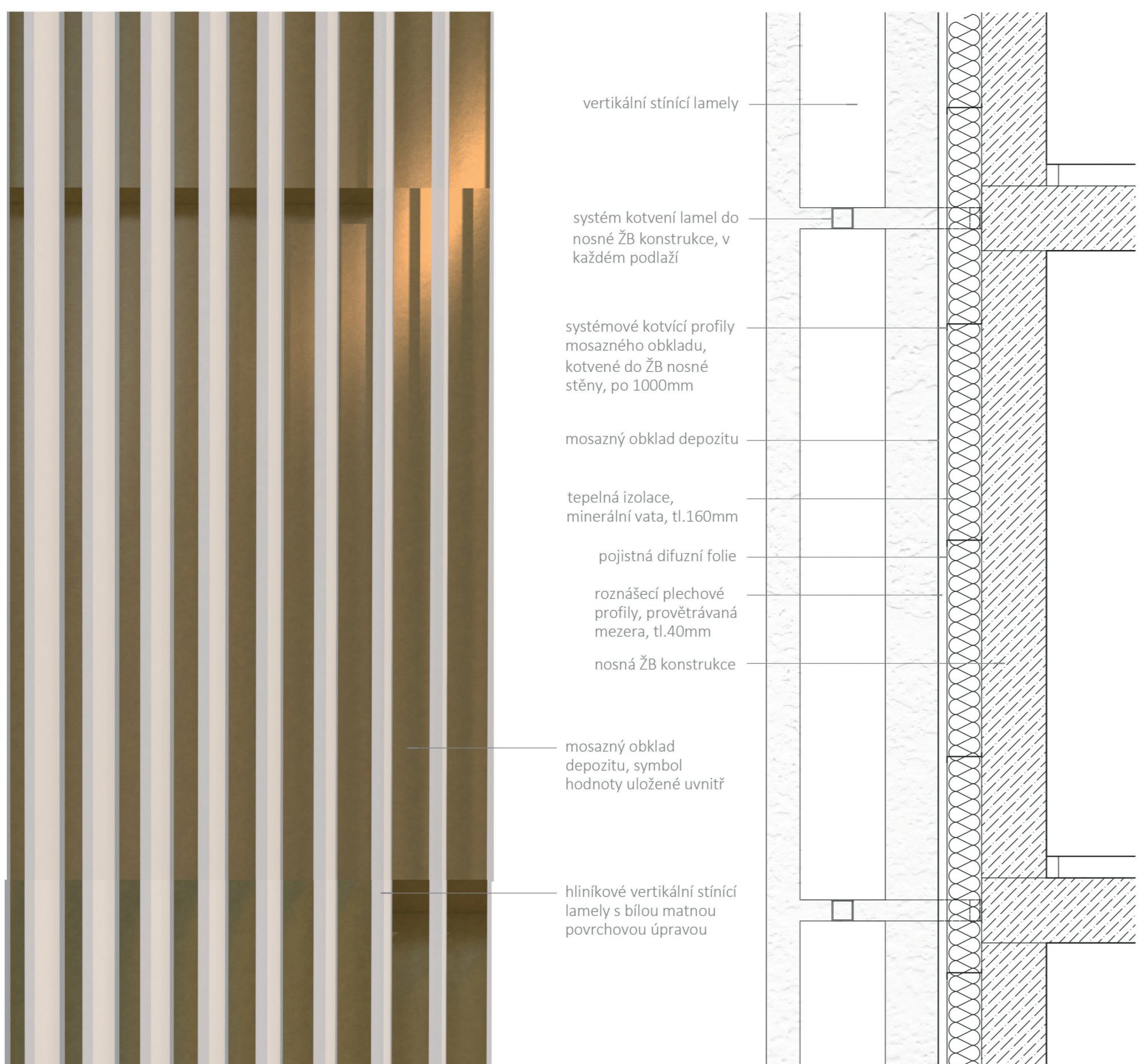
3.NP



4.-7.NP.



Architektonický detail, řez D-D'



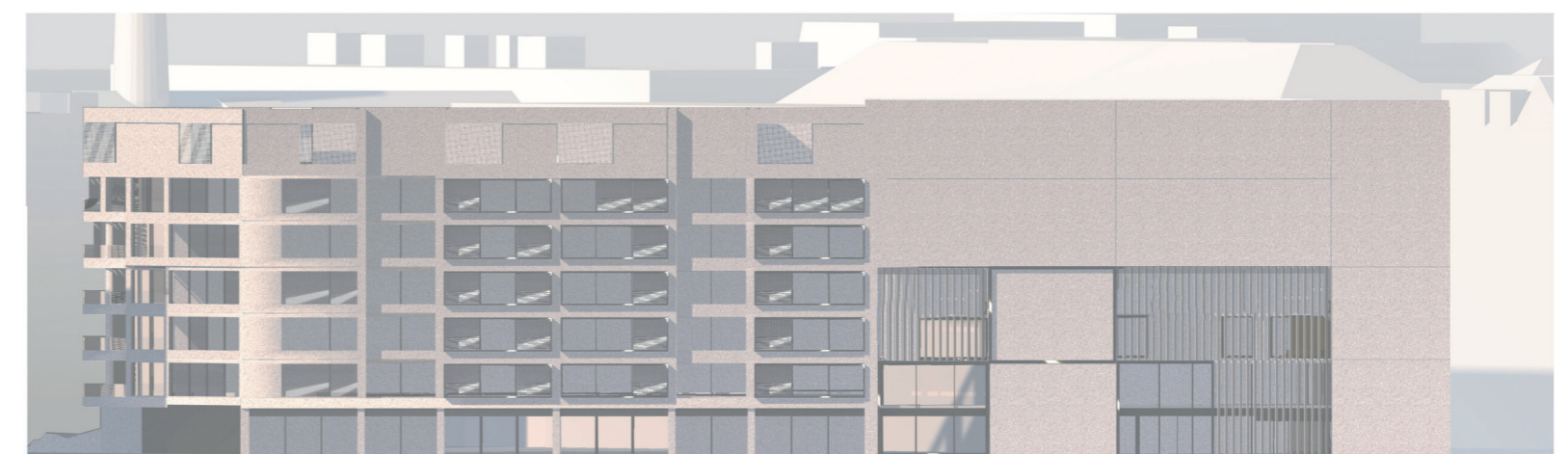
Pohledy na fasády

Pohled Jižní



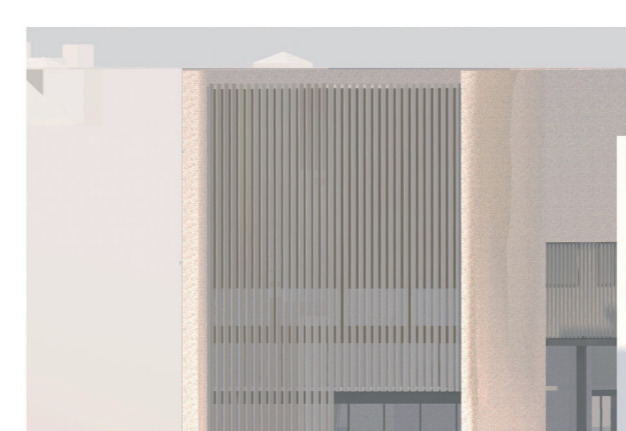
- ↕ +23,600
- ↕ +20,300
- ↕ +16,400
- ↕ +13,200
- ↕ +10,000
- ↕ +6,800
- ↕ +3,600
- ↕ +0,000

Pohled Severní



- ↕ +24,500
- ↕ +20,300
- ↕ +16,400
- ↕ +13,200
- ↕ +10,000
- ↕ +6,800
- ↕ +3,600
- ↕ +0,000

Pohled západní



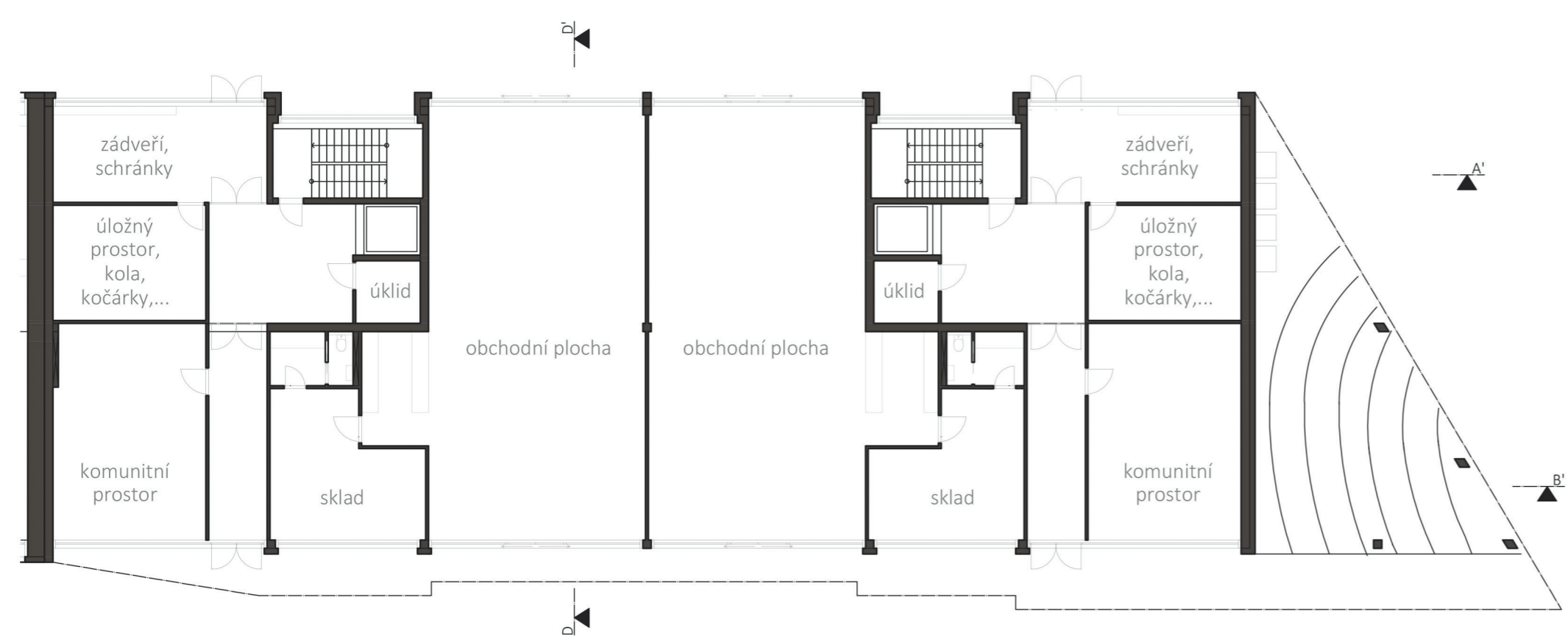
- ↕ +24,500
- ↕ +20,300
- ↕ +16,400
- ↕ +13,200
- ↕ +10,000
- ↕ +6,800
- ↕ +3,600
- ↕ +0,000

Pohled východní

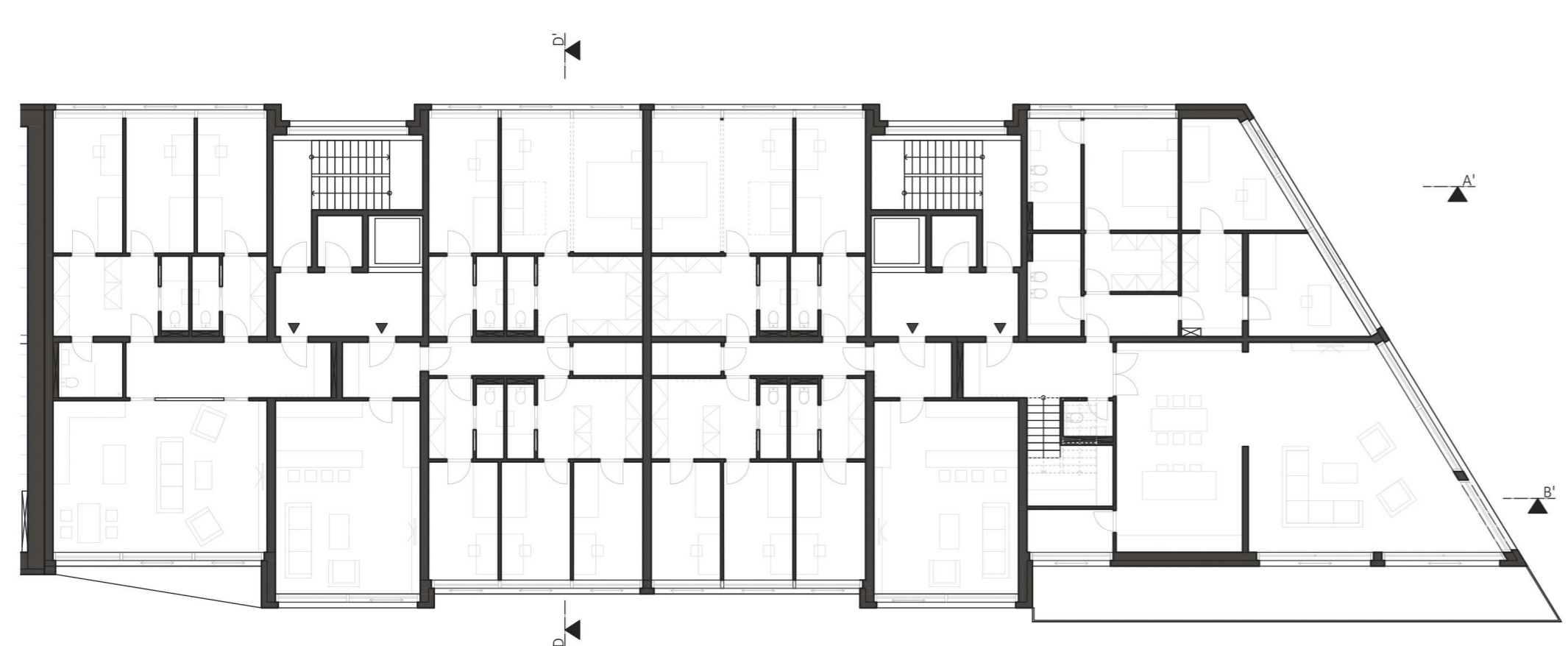


- ↕ +23,600
- ↕ +20,300
- ↕ +16,400
- ↕ +13,200
- ↕ +10,000
- ↕ +6,800
- ↕ +3,600
- ↕ +0,000

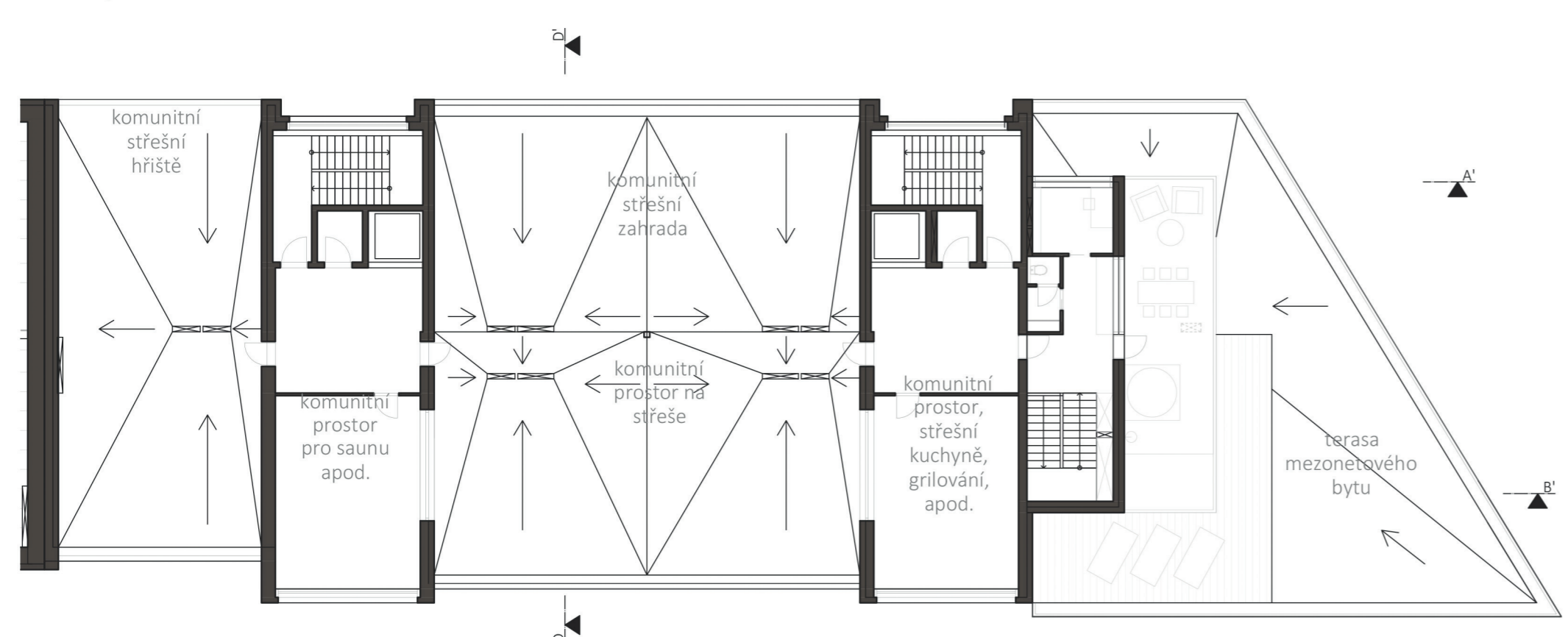
Bytový dům
Půdorys přízemí



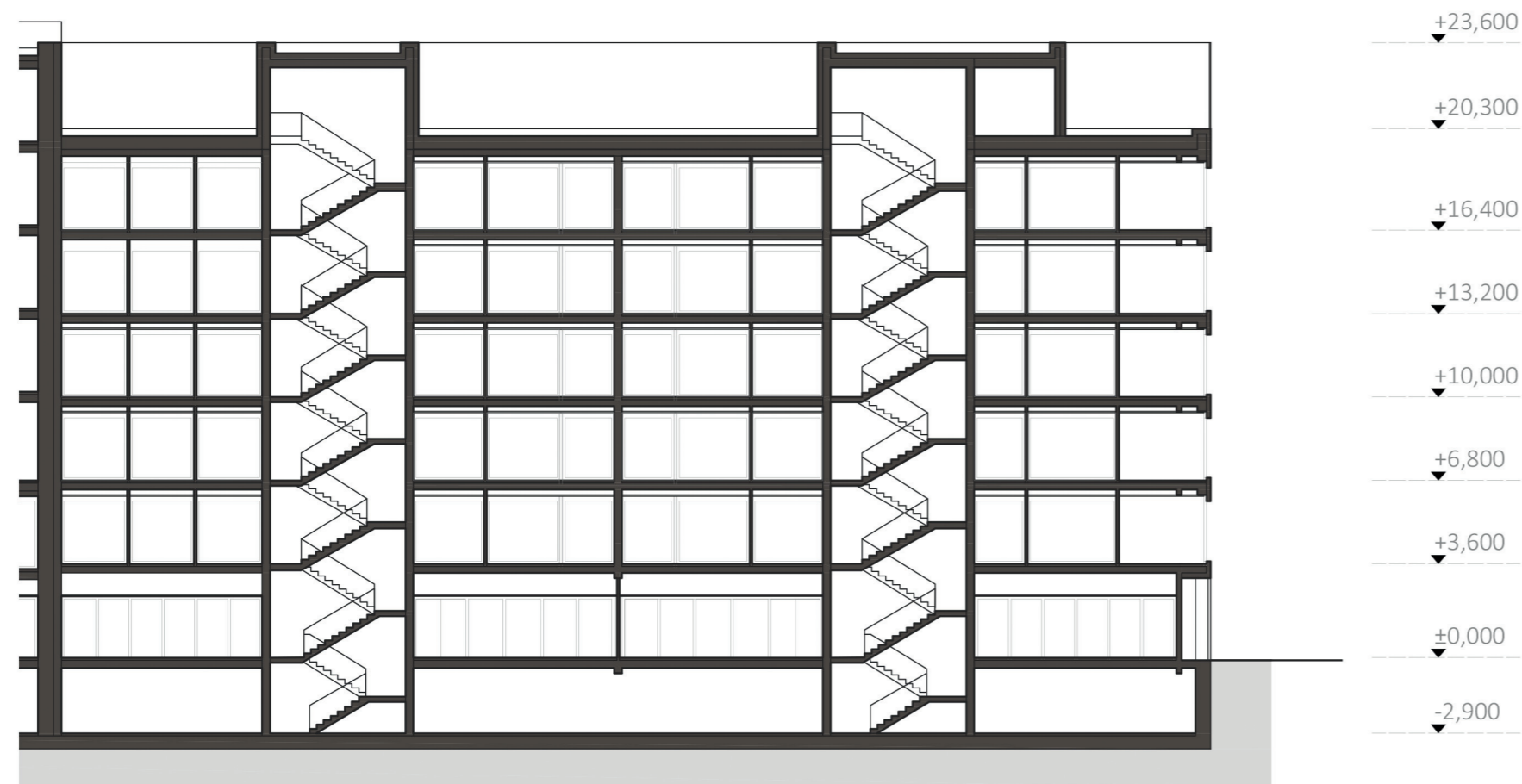
Půdorys 2-5.NP



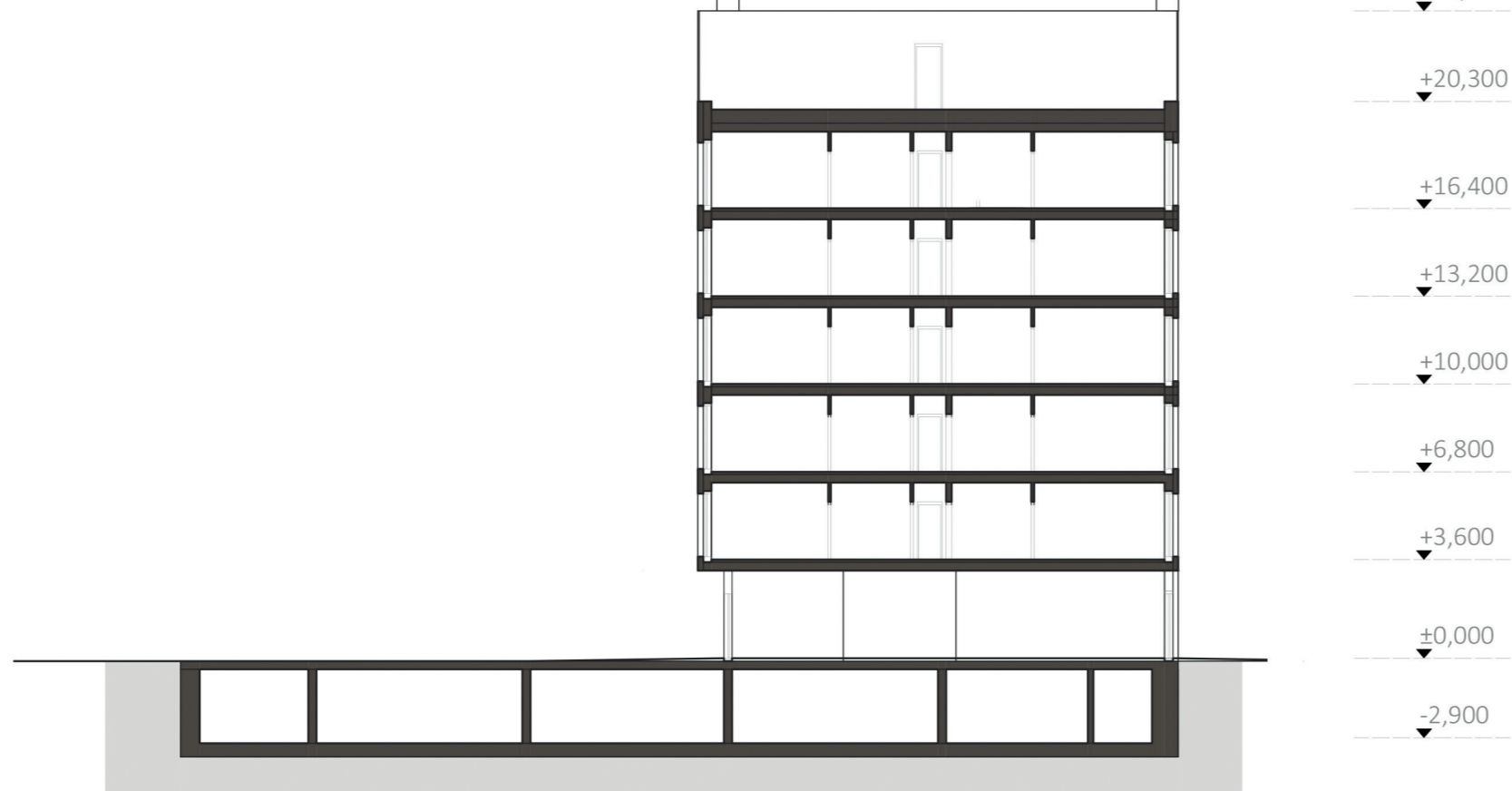
Půdorys 7.NP



Řez A-A'

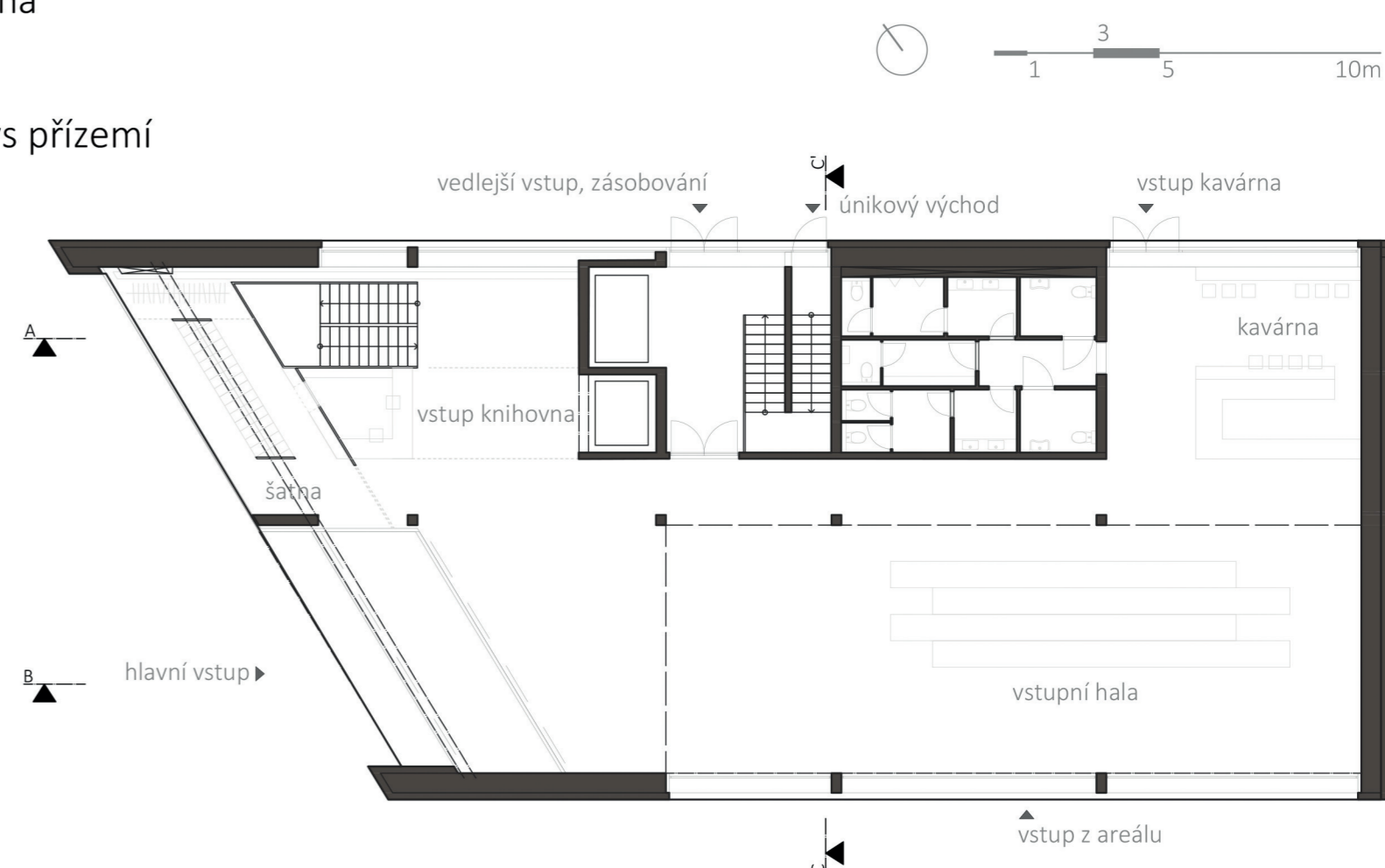


Řez D-D'

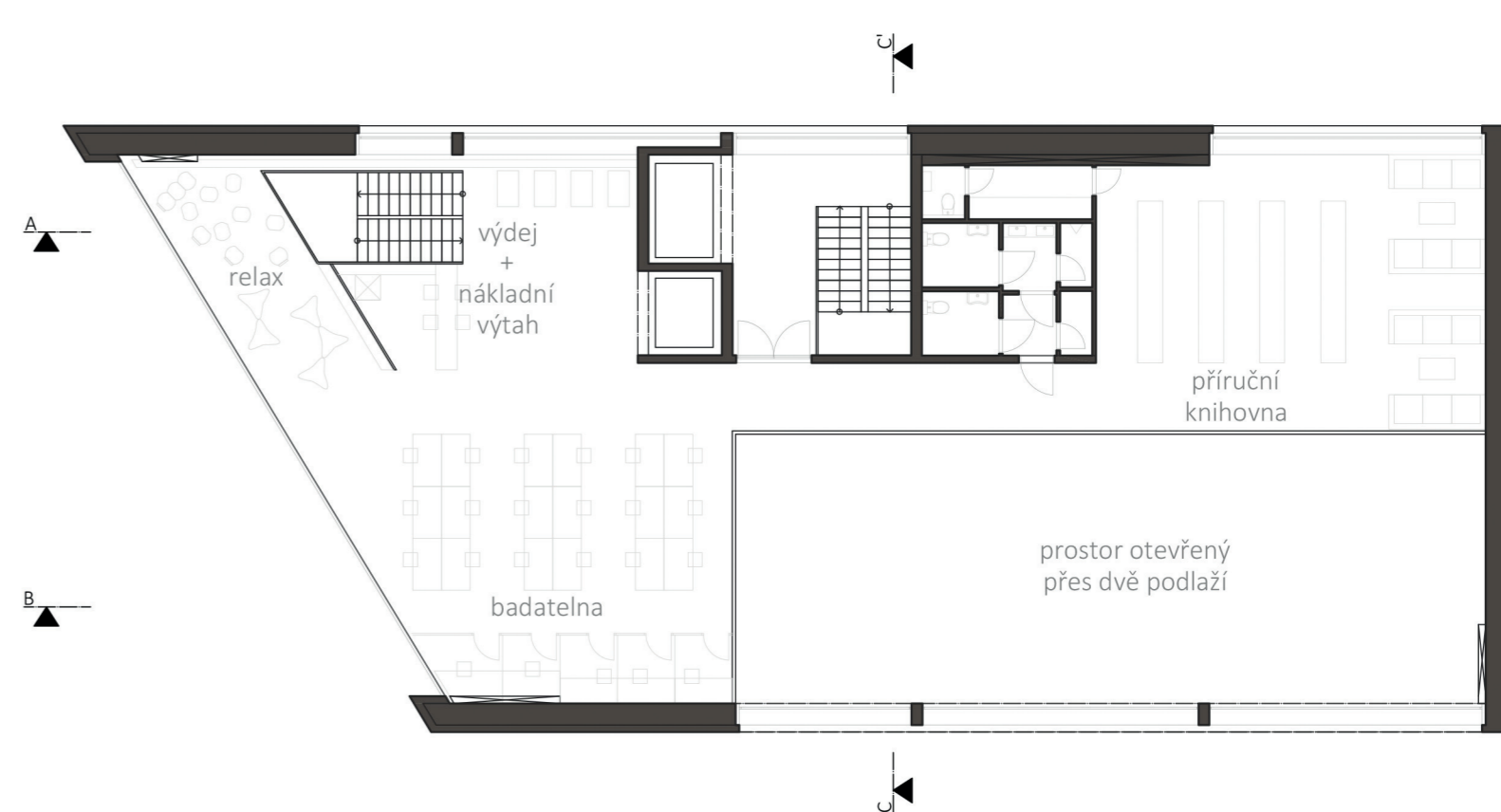


Knihovna

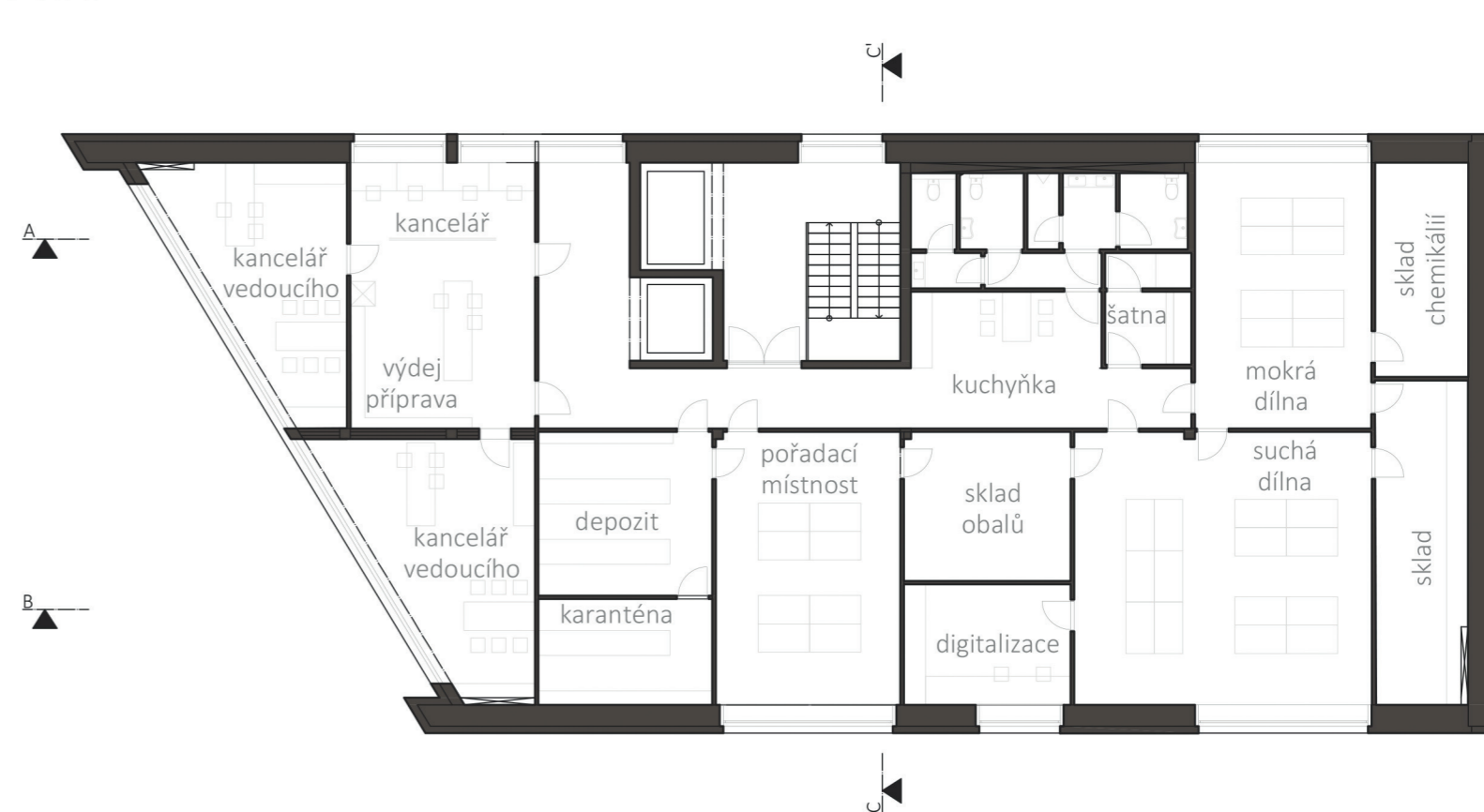
Půdorys přízemí



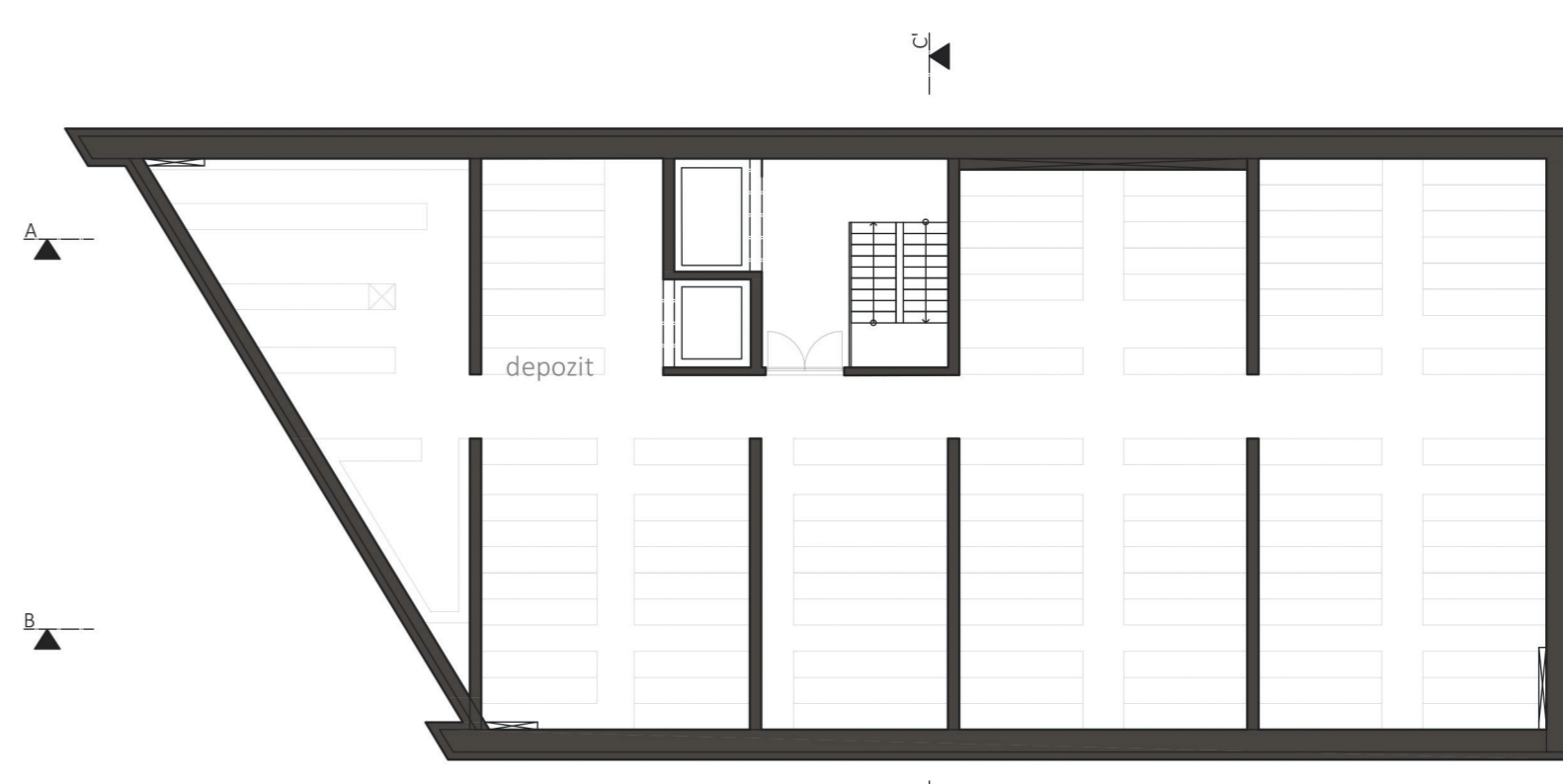
Půdorys 2.NP



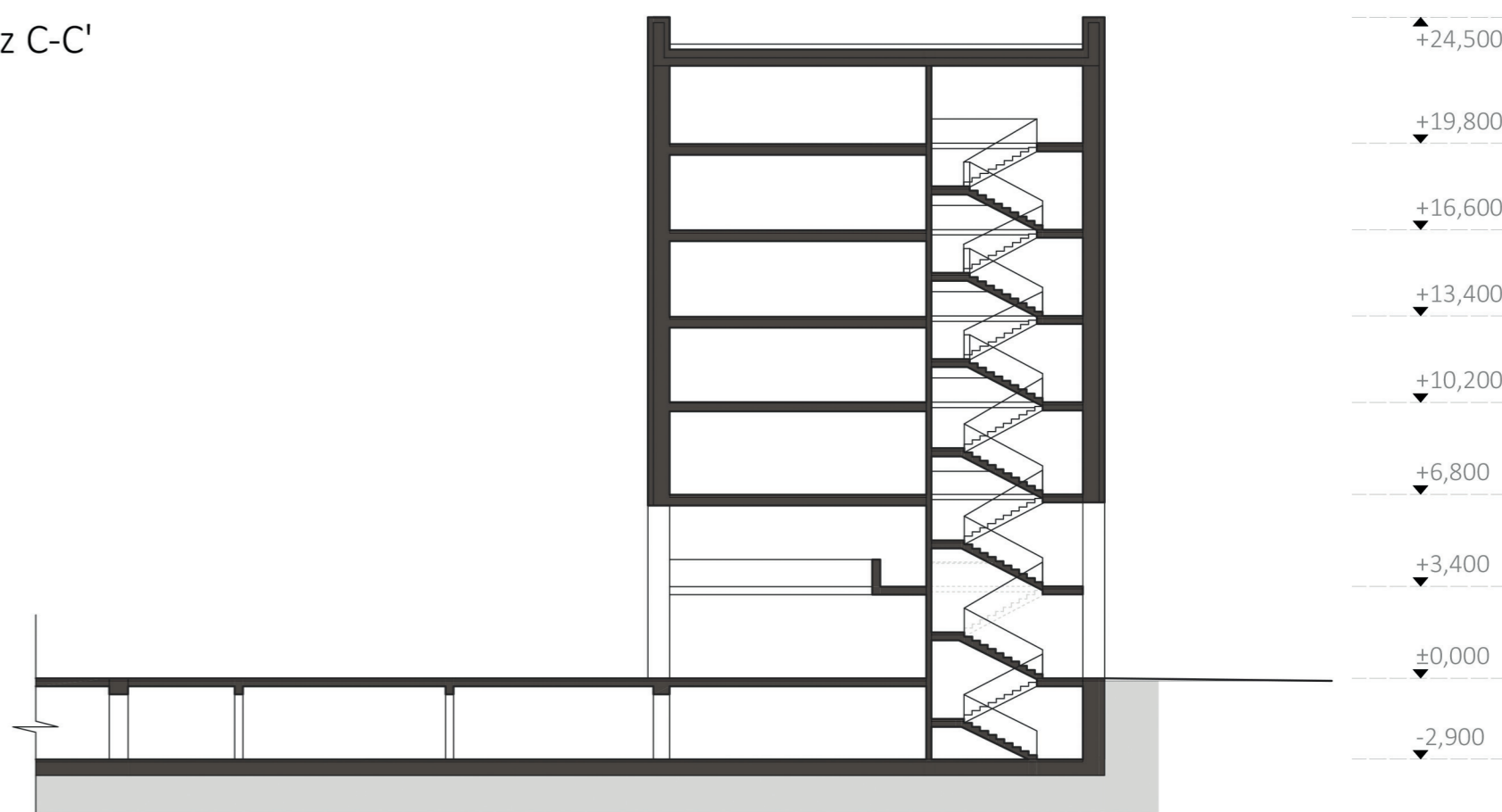
Půdorys 3.NP



Půdorys 4.-7.NP



Řez C-C'



Řez A-A'

