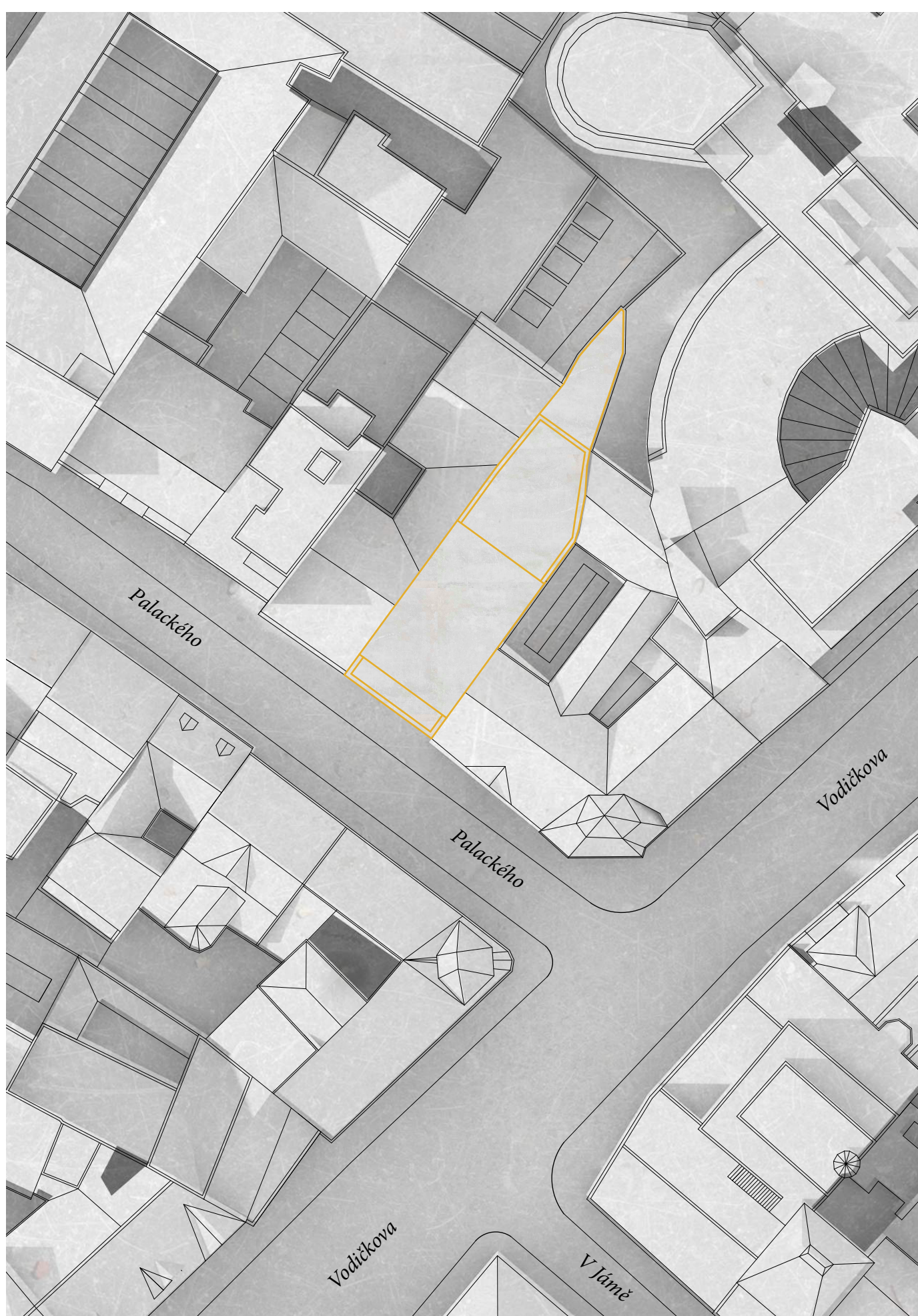


autor práce: Bc. Filip Galko
vedúci práce: prof. Ing. arch. Ján Stempel
asistent: Ing. arch. Ondřej Beneš, Ph. D

Lasvit Flagship Store Showroom

FA ČVUT, Praha květen 2017



Situácia 1:500

Showroom je celkovo rozdelený do dvoch hlavných častí. Dominujúcou je hlavný výstavný priestor, ktorý prechádza celou výškou objektu. Zadná časť je členená celkovo na 6. NP + strešná terasa. Prepojené sú pomocou jedného schodiska, ktoré je zároveň aj požiarne a jedným výťahom.

Na 1. NP sa nachádza predajný pult so zázemím pre personál, v 2. NP je café-bar s možnosťou výstupu na terasu v letných mesiacoch. 3. NP je určené na vystavovanie glassware, 4. NP poskytuje okrem výstavného priestoru, miesto na prezentáciu príbehu Lasvit. Nasledujúce 5.-6. NP sú určené pre personál obsluhujúci prevádzku showroomu, miesto na prezentáciu a miesto na uzatváranie kontraktov. -1. PP disponuje priestorom pre technologické zázemie celého objektu (strojovňa vzduchotechniky, silno/slabo prúd, nádrž pre zásobu vody na hasenie sprinklery) a skladové priestory. Spomínaný hlavný výstavný priestor je koncipovaný tak, aby umožňoval čo najväčšiu voľnosť pre tvorcov budúcich inštalácií v maximálnom možnom nečlenenom priestore.

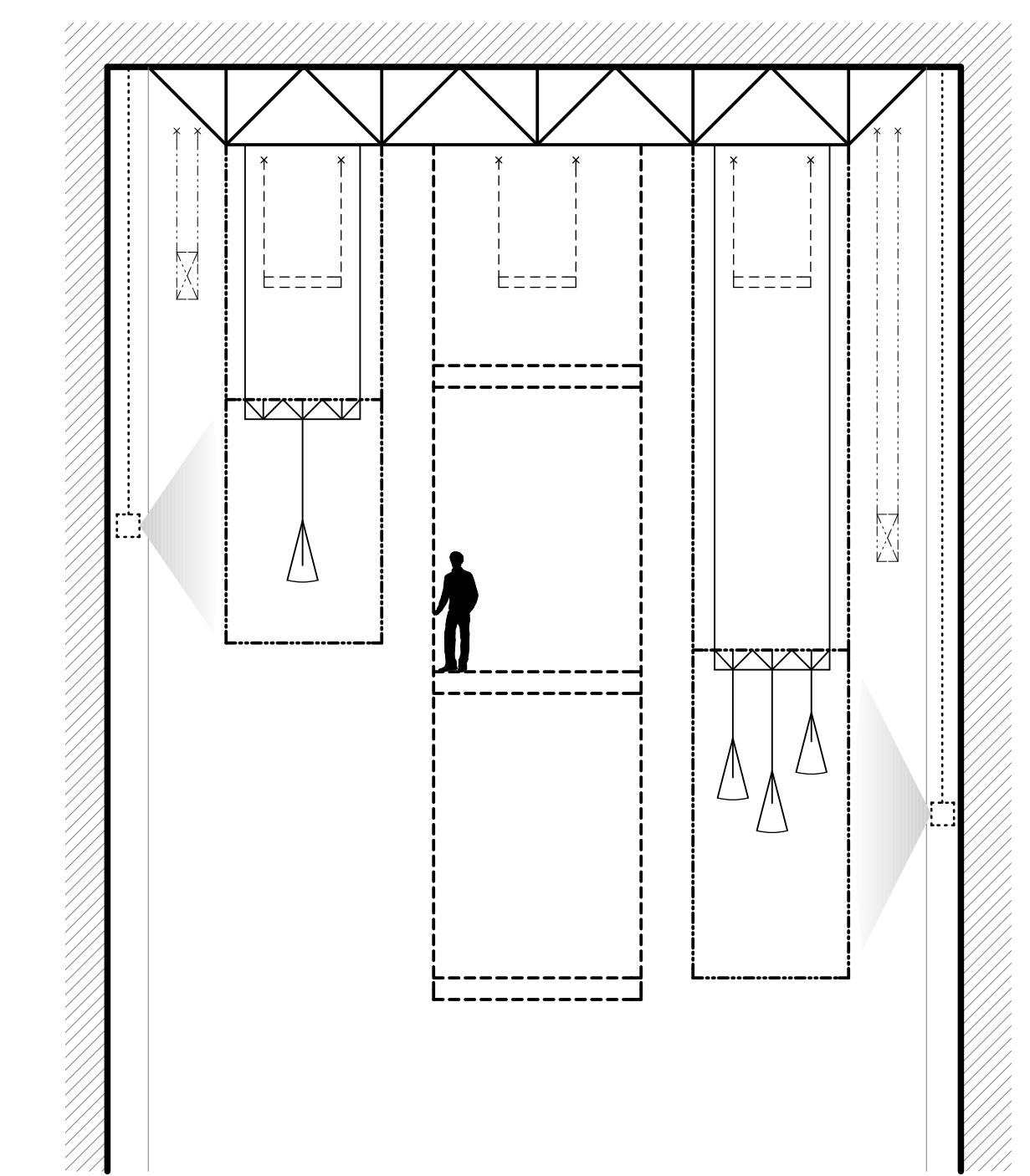
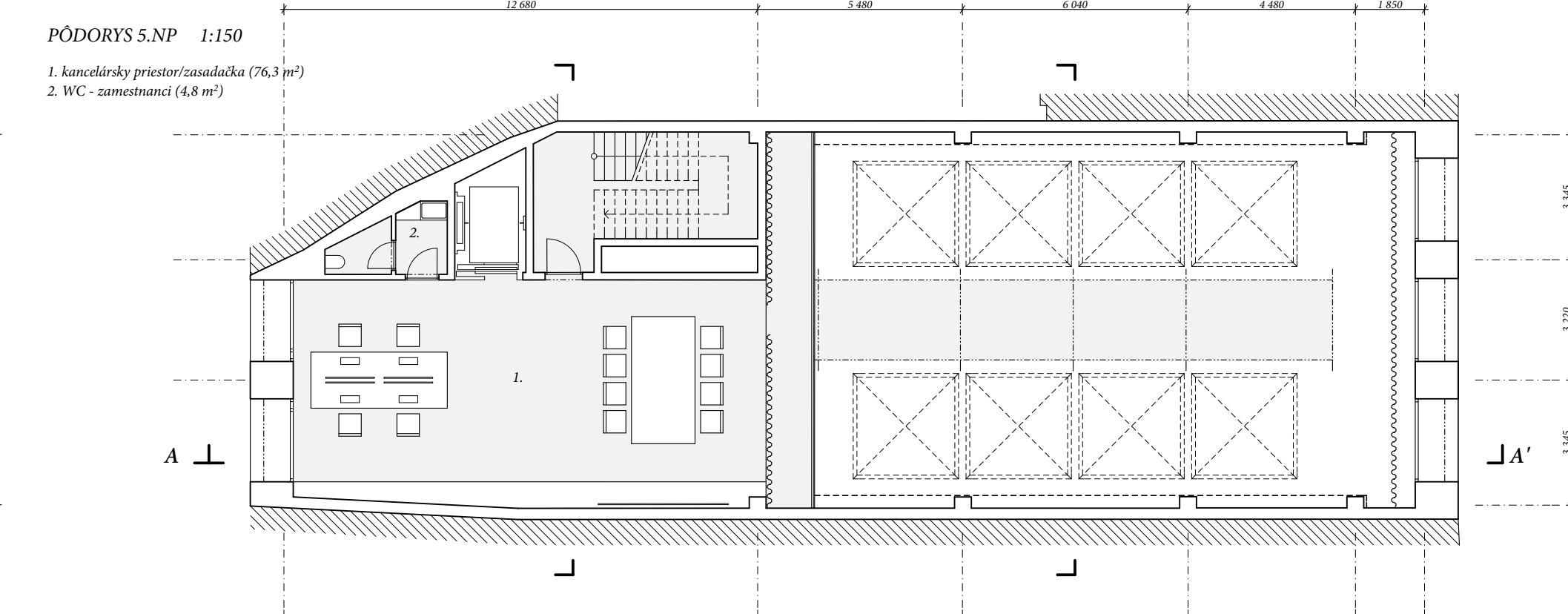
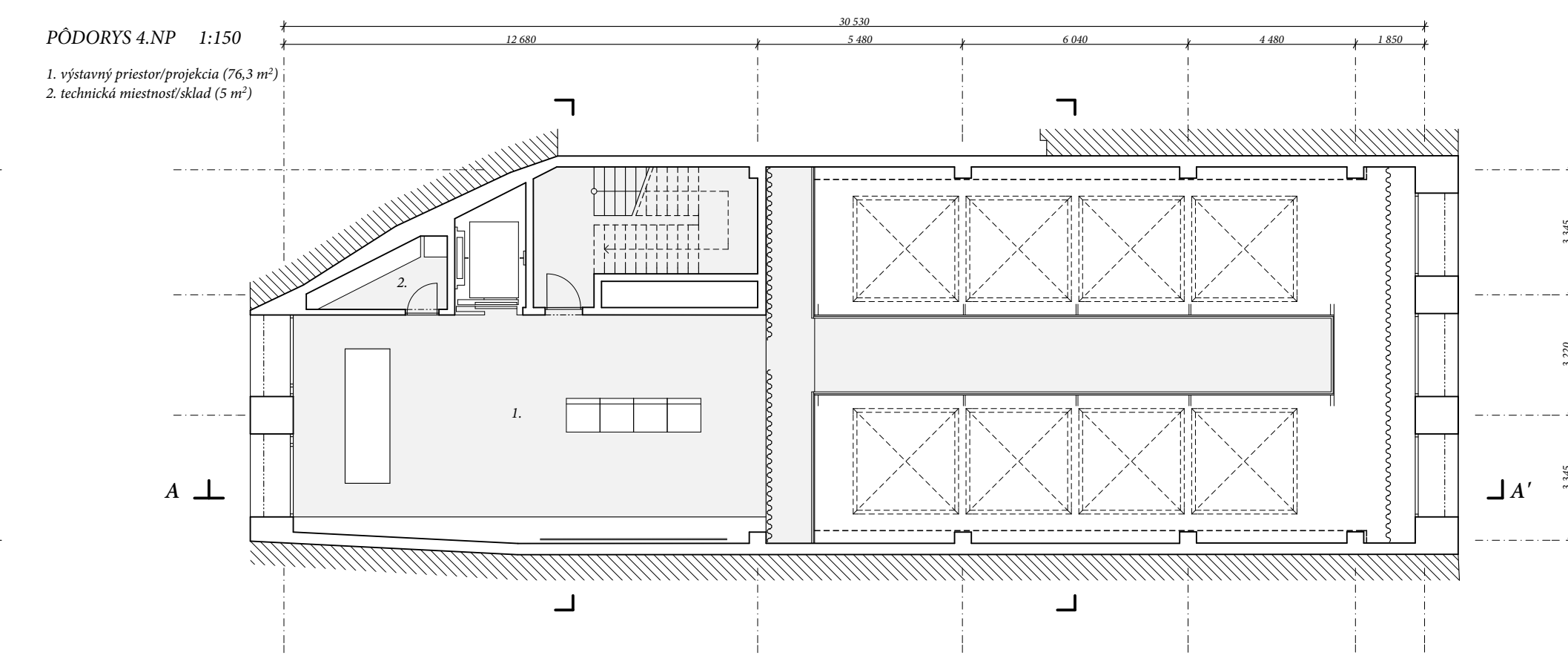
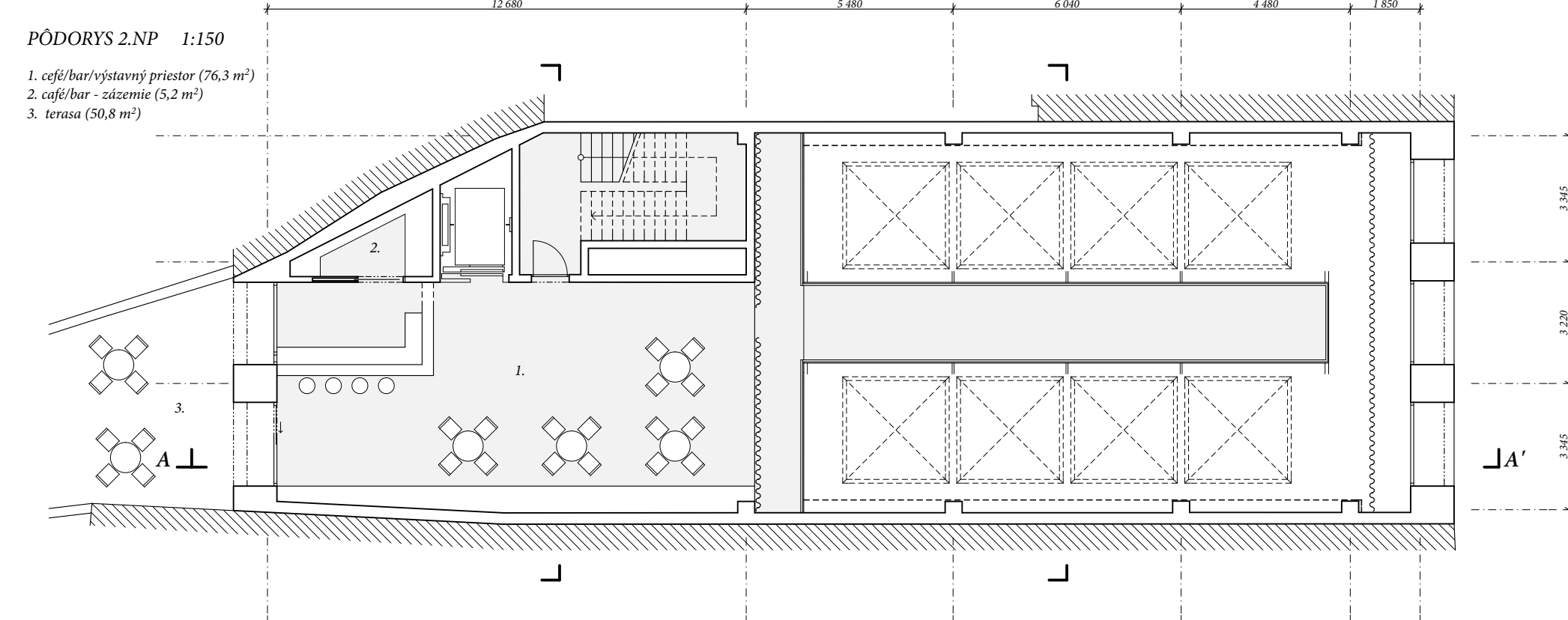
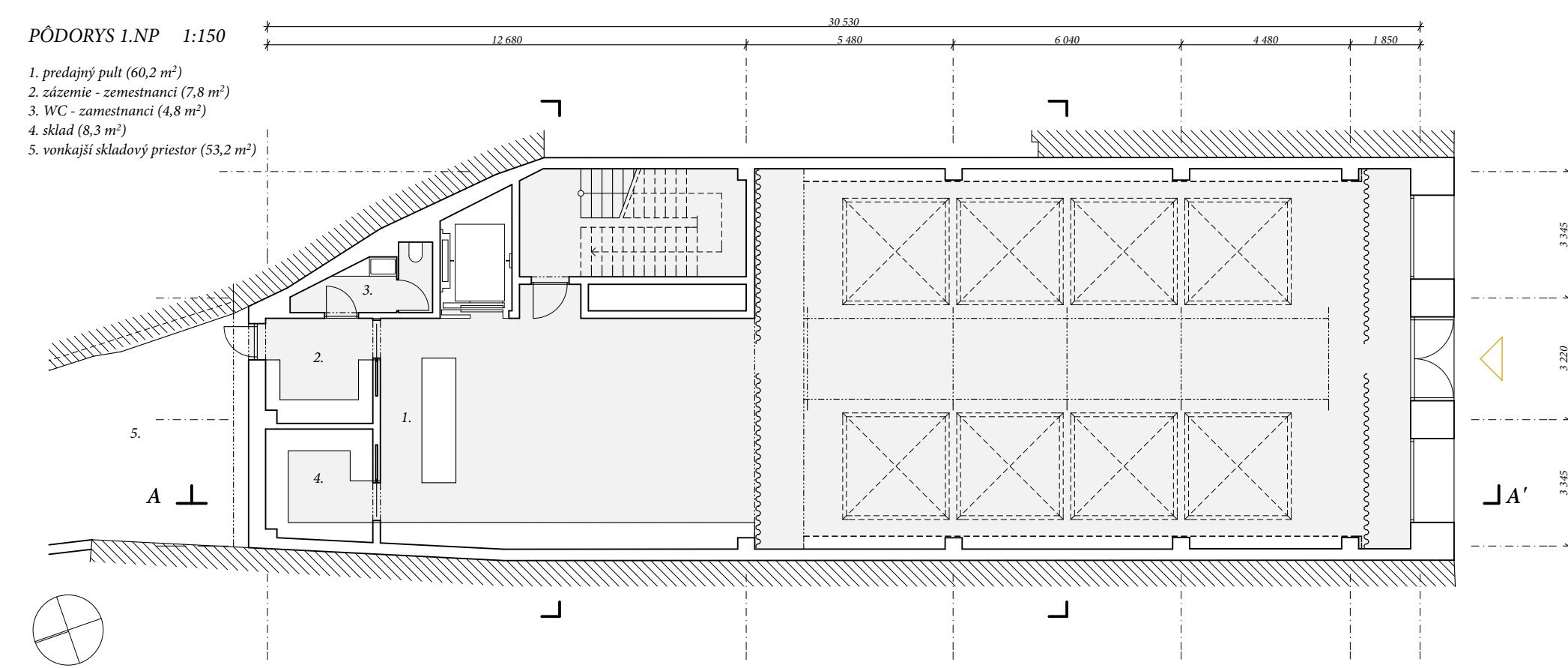
Dôležitú úlohu v objekte zohrávajú systémy sufitov, ktoré svojim odhruštením/zahnutím regulujú svetelný režim v budove. Pri ich úplnom zahrnutí sa zabezpečí úplné zabránenie prenikaniu denného svetla, čím sa vytvoria vhodné podmienky pre vystavovanie svietidiel. V nočnom režime sa sufity roztiahnu, a tým dôjde k prenikaniu svetla z interiéru do ulice.

Systém prezentovania sortimentu je navrhnutý tak, aby napomáhal predstavivosti zákazníka, čím dôjde k uľahčeniu pri rozhodovaní, ktorý kus je preňho ten správny. Klientom vytvorená fotografia

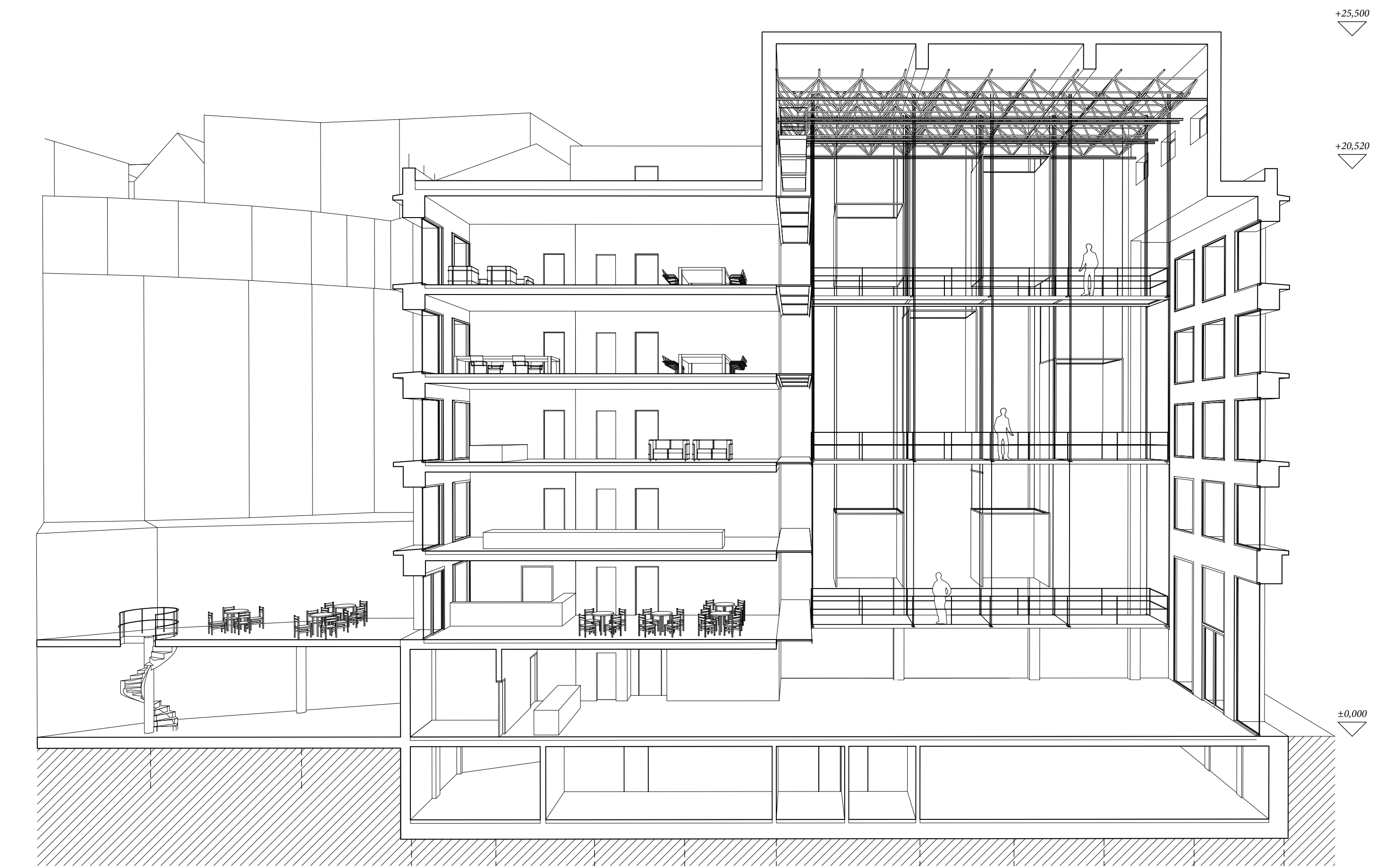
fyzického priestoru je spracovaná a ďalšie premietaná na pohyblivé premietacie zariadenia, čím dochádza k simulovaniu reálnej situácie napríklad v zákazníkovej obývačke, kam je svietidlo uvažované. Za asistencie personálu je zákazníkov simulovaný priestor preverovaný s rôznymi alternatívnymi lustrovo.

Nosná konštrukcia stavby je navrhovaná ako železobetónová, založená na betónových pilónoch, aby nedošlo k zaťaženiu základov existujúcich susedných objektov. Pohyb jednotlivých pohyblivých častí výstavného systému je zabezpečený elektromotormi a to v smere jak horizontálnom (nosníkové kočky) tak i vertikálnom (bodový ťah alebo prospektový ťah) - viď schéma str. 73. Predná časť je vetraná umelo, zatiaľ čo zadná má možnosť priameho vetrania pomocou vetracích štrbin v okenných otvoroch. Vzduchotechnické rozvody sú vedené v bočných technických priestoroch spolu aj so systémom sprinklerov a elektro kablíčkov. Chránené sú oceňovou sieťou upevnenou na rošte z valcovanej ocele.

Uličná fasáda a fasáda od dvora je tvorená prefabrikovanými betónovými dielcami, ktoré pôsobia v kontraste so surovosťou pohľadového betónu opratého čiernym náterom nachádzajúcim sa v interiéru. Hmotu „javiskového“ kónína je opláštená falcovaným plechom s bronzovo-metalickou povrchovou úpravou, ktorá je zhodná povrchovým prevedením okenných a dverových rámov.



- Základná prístrojová konštrukcia, /statiská/
- Primárny systém - zavesené lásky, /statiská/
- Sekundárny systém - premietacie zariadenia, /prospektový ťah, /pohyb horizontálny + vertikálny/
- Tretiarý systém - prístrojová konštrukcia, bodový ťah, /pohyb horizontálny + vertikálny/
- Obšlužná lišta, pohyb po nesamostatných kablíkoch, /pohyb horizontálny + vertikálny/
- Premietacie telá, bodový ťah, /pohyb vertikálny/
- Osvetľovacia rampa, /prospektový ťah, /pohyb vertikálny/



Rez A-A'



Pohľad z ulice

autor práce: Bc. Filip Galko
vedúci práce: prof. Ing. arch. Ján Stempel
asistent: Ing. arch. Ondřej Beneš, Ph. D

Lasvit Flagship Store Showroom

FA ČVUT, Praha květen 2017