

Park u plynojemu
Šimon Bierhanzl

Park u plynojemu

(Palmovka, možnosti rozvoje – lokalita U Plynojemu)

diplomní projekt, FA ČVUT, LS 2017

Vedoucí práce: Ing. Tomáš Novotný
Ing. arch. Jakub Koňata
Ing. arch. Tomáš Zmek

Konzultace: RNDr. Jiří Sádlo, CSc.
Ing. Karel Slánský
Ing. arch. Jan Bárta

Obsah

Zadání diplomové práce /7

I. Úvod /9

II. Analýza

a) Palmovka /13

b) U Plynojemu /27

III. Koncept /41

IV. Návrh /45

V. Závěr /73

Seznam použité literatury /75

letní semestr 2016_2017

České vysoké učení technické v Praze, Fakulta architektury
2/ ZADÁNÍ diplomové práce
Mgr. program navazující

Jméno a příjmení: Šimon Bierhanzl

datum narození: 4.1.1991

akademický rok / semestr: LS 2016/2017
obor: Architektura a urbanismus
ústav: 15127 Ústav navrhování I
vedoucí diplomové práce: Ing. Tomáš Novotný

téma diplomové práce: Palmovka – možnosti rozvoje
viz přihláška na DP

zadání diplomové práce

1/ popis zadání projektu a očekávaného cíle řešení

Provéření parametrů Metropolitního plánu v lokalitě U Plynojemu a vytvoření komplexního urbanisticko-architektonického názoru na rozvoj této lokality

2/ Pro AU/ součástí zadání bude jasné a konkrétně specifikovaný stavební program

Revitalizace a případné doplnění lokality. Konverze Technického centra 4 pro kulturní využití. Konverze dalších stávajících objektů, případné demolice v území.

3/ popis závěrečného výsledku, výstupy a měřítka zpracování

situace širších vztahů 1:10000
celková situace 1:4000
celková situace 1:2000
detaily situace 1:500
výkresy objektů – půdorysy, řezy, pohledy 1:500, 1:250
perspektivní zobrazení

4/ seznam dalších dohodnutých částí projektu (model)

urbanistický model v měřítkové podrobnosti 1:2000, případně detailnější

Datum a podpis studenta

20.3.2017 Šimon Bierhanzl

Datum a podpis vedoucího DP

7.3.2017 Tomáš Novotný

Datum a podpis děkana FA ČVUT

15.4.2017

[Podpis děkana]

registrováno studijním oddělením dne

10.6.2017

[Podpis]

ČESKÉ VYSOKÉ UČENÍ TECHNICKÉ V PRAZE
FAKULTA ARCHITEKTURY

AUTOR, DIPLOMANT: Šimon Bierhanzl
AR 2016/2017, LS

NÁZEV DIPLOMOVÉ PRÁCE: PALMOVKA, MOŽNOSTI ROZVOJE – LOKALITA U PLYNOJEMU
PARK U PLYNOJEMU

(Č):

(A):

PALMOVKA, POSSIBILITIES OF DEVELOPMENT - LOCALITY AT GASOMETER
PARK AT GASOMETER

JAZYK PRÁCE: ČJ

Vedoucí práce:

Ing. Tomáš Novotný

Ústav: 15127

Oponent práce:

Klíčová slova
(česky):

Palmovka, Plynojem, Park

Anotace
(česky):

Oblast Dolní Libeň (Palmovka) je ohraničena třemi kopci. Tento projekt se zabývá rozvojem jednoho z nich. Specifickou prací s městskou krajinou zapojují nynější periferii zpět do města a nechávám vyniknout ojedinělou technickou památku – Libeňský plynojem.

Anotace (anglicky):

The area of Dolní Libeň (Palmovka) is surrounded by three hills. This project deals with the development of one of them. Through a specific approach to the city landscape, I integrate current periphery back to the city and highlight unique technical monument – Libeň gasometer.

Prohlášení autora

Prohlašuji, že jsem předloženou diplomovou prací vypracoval samostatně a že jsem uvedl veškeré použité informační zdroje v souladu s „Metodickým pokynem o etické přípravě vysokoškolských závěrečných prací“

V Praze dne

25.5.2017

ČESKÉ VYSOKÉ UČENÍ TECHNICKÉ V PRAZE

FAKULTA ARCHITEKTURY

15634 Praha 6, Thámský nábřeží

-12-

podpis autora-diplomanta

[Podpis autora]

I. Úvod

Zájem o širší souvislosti ve fungování městských struktur mě během studia přivedl od návrhů konkrétních domů k úlohám spíše urbanistickým a krajinářským. Na začátku této práce jsem si nevytyčil žádný konkrétní cíl, na začátku byl jednoduše zájem o jednu pražskou čtvrť, o to, proniknout do její historie, naučit se číst její strukturu, definovat její problémy a pak teprve najít své vlastní architektonické téma.

V úvodní části této práce tedy nejprve představím obecnou analýzu Dolní Libně, po té analýzu oblasti, kterou jsem se rozhodl zabývat hlouběji a nakonec samotný návrh.





II. Analýza

a) Palmovka

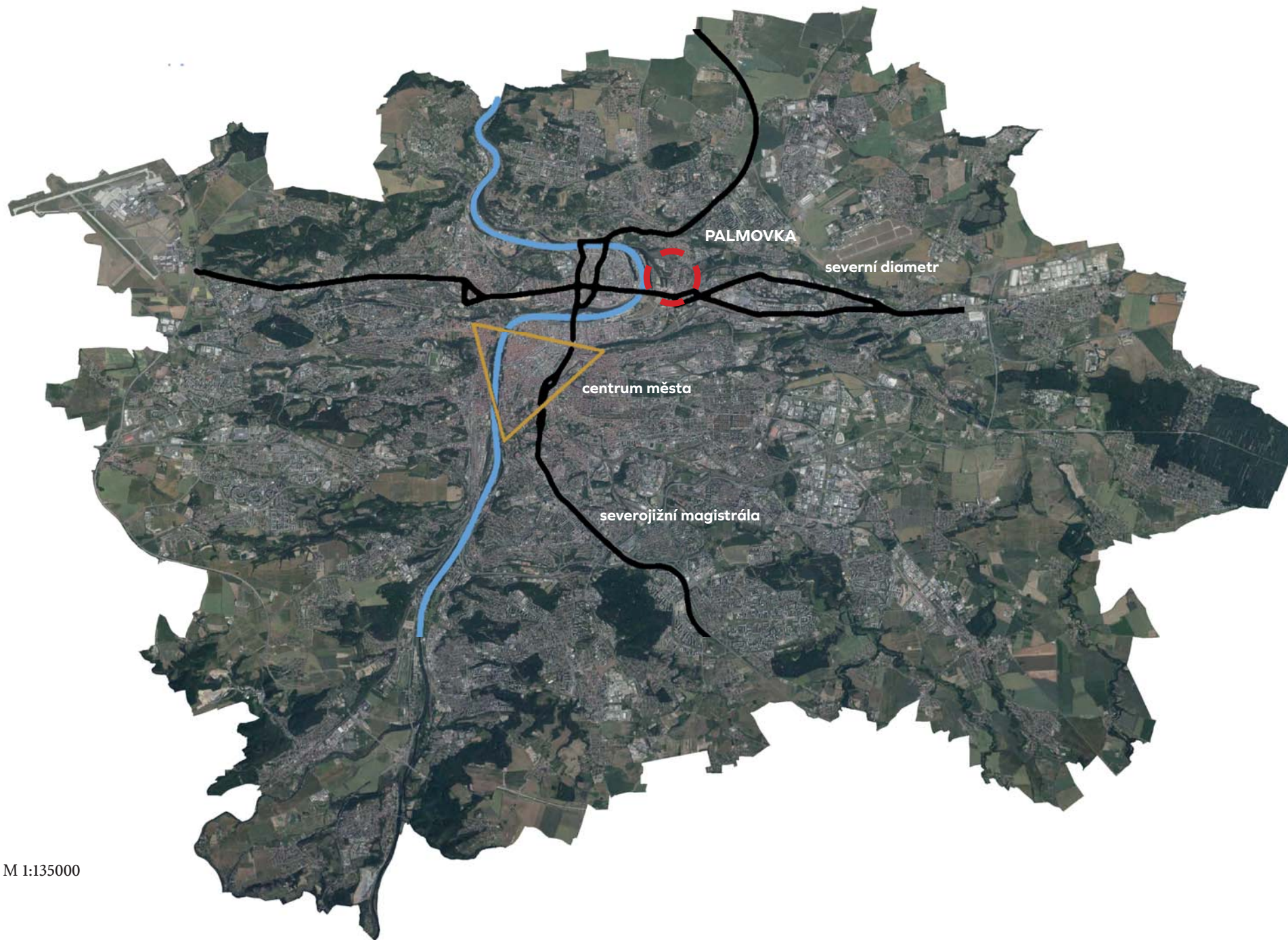
Kontext – město

Palmovka se nachází na okraji kompaktního města, její polohu lze přirovnat k subcentrům jako je Vítězné náměstí nebo Anděl. Unikátní je však svým složitým historickým vývojem a výraznou přítomností řeky.

Je součástí tzv. severního diametru – třídy procházející skrz celé město ve východozápadním směru. Severní diametr tvoří kompoziční protipól severojižní magistrále, je přirozenou vztažnou linií okolní uliční sítě a spojnicí terminálů letecké dopravy v Praze.

Koncept severního diametru vznikl jako logický záměr rozvoje města při respektování topografické situace i dalších městských vazeb. Důležitým bodem měla být historická křižovatka cest na Palmovce, kam Severní diametr modernisticky vstupuje Libeňským mostem v neukončené kompozici. Urbanizace kompaktního města na sever od jádra víceméně sledovala záměr diametru, ale hlavní osa zatím nepřekonala bariéru Bubenského nádraží a i vyústění libeňského mostu na Palmovce ukazuje na nedokončenost konceptu. Diametr je také oslaben rozdělením mezi ulice Na Žertvách a Sokolovská, kde je v současné situaci cítit nedostatek energie města pro obě tyto třídy.

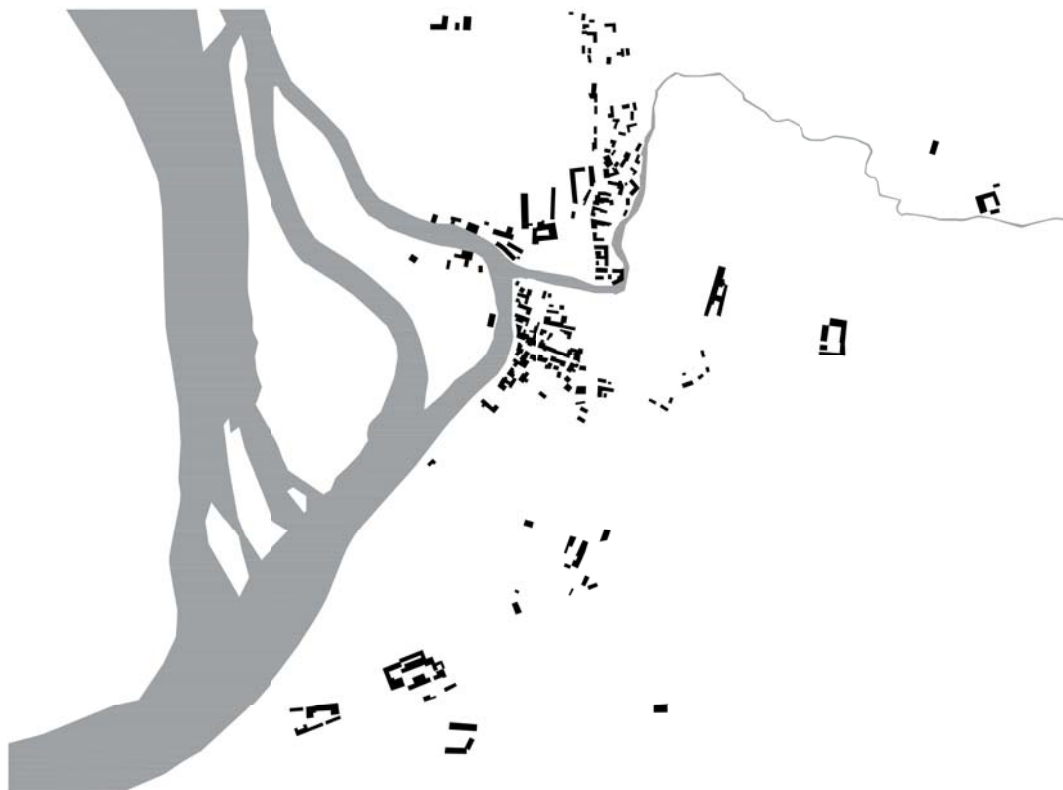
Velký potenciál pro rozvoj Palmovky je patrně v tom, že se může stát silným subcentrem s celoměstským významem a zároveň bránou spojující východ Prahy s centrem. Velkou výzvou při tom ale je, jak navázat na její složitou historii, rozmanitost měřítka a svéráznou poezii.



M 1:135000

Kontext - historie

Vývoj zástavby překreslen podle historických map.



1841

Libeňský zámek na návrší
Židovské ghetto u řeky
Usedlosti v krajině



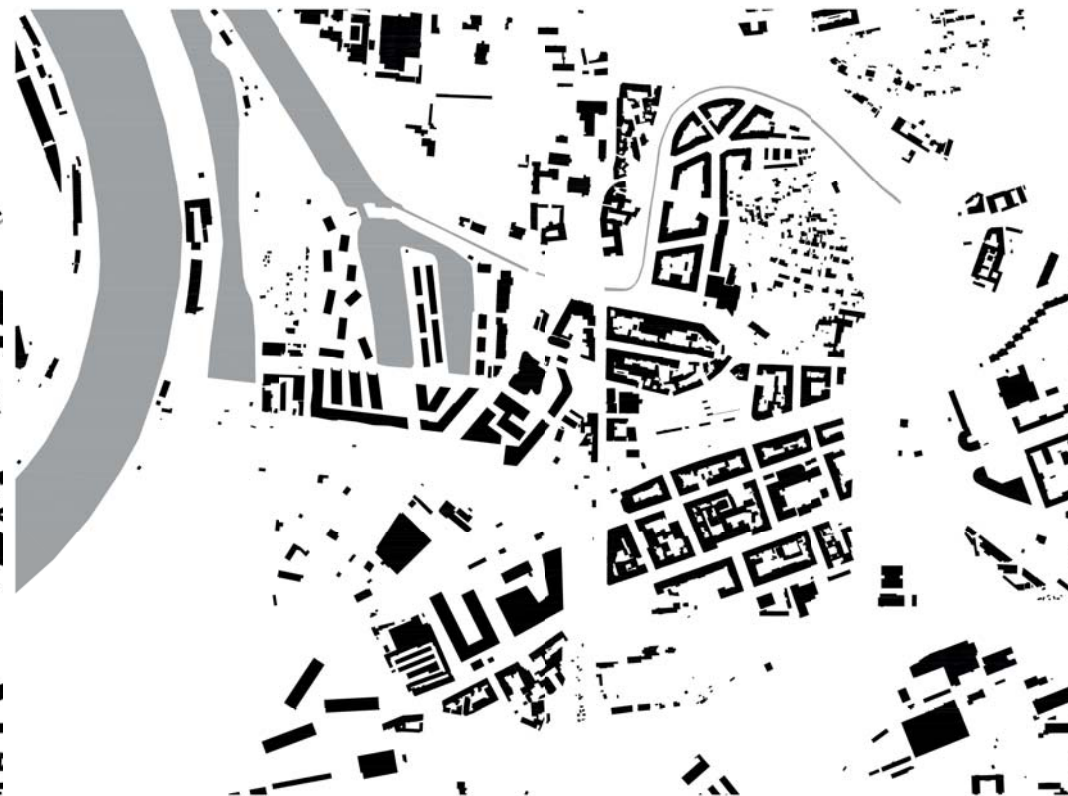
1938

Regulace řeky
Železnice
Bloková zástavba
Továrny u řeky



1952

Velký rozvoj průmyslu
Zástavba na Rohanském ostrově
Postupná likvidace nejstarší zástavby



2016

Další regulace řeky – zasypání ramene oddělujícího Rohanský ostrov
Libeňský most
Změny v trasování železnice, nové frkeventované silniční komunikace
Postupné nahrazování výrobních objektů administrativními

Kontext – krajina

Přírodní podmínky a topografie jsou určujícím faktorem pro čtení Dolní Libně. Prostor Palmovky je poměrně malý a dobře definovaný, jelikož je na západě ohraničen řekou, na severu a jihu je vymezen významnými terénními útvary, které na východě utvářejí úzké hrdlo, pomyslnou bránu do východního města – Vysočan.

Vhodné podmínky i velikost místa vedly už ve středověku ke vzniku křížení obchodních cest, v jehož blízkosti vznikaly významné osady.

Palmovka má tedy dvě tváře: je to dolík mezi třemi kopci s intimní atmosférou a zároveň celoměstsky významná dopravní křižovatka s velkým potenciálem rozvoje.

Řeka hrála důležitou roli ve všech etapách vývoje oblasti Dolní Libně, ať již jako rybářské osady, později přístavu, nebo jako významného faktoru pro umístění průmyslových areálů a železniční trati. Řeka byla i součástí městského prostoru pobřežní ulice. Historický prostor byl v nedávné době významně modifikován regulací Vltavy, která Dolní Libni řeku vzala. Na řece získané plochy s městem nesrostly, prostor zůstal nenaplněn a postupně zpustl.

Dnes je vzdálená řeka a podoba pražského meandru mezi Holešovicemi a Libní cézurou, která Palmovku od města spíše oddaluje než spojuje. Délka Libeňského mostu, vzdálenost od řeky i Holešovic, limity povodňového pásma i developmety sporné kvality činí z dřívější výhody jeden z hlavních problémů oblasti. V poloze, kde by se za normálních okolností rozvíjelo pulzující subcentrum nacházíme typickou městskou periferii.

Stejně jako tok řeky ale formovaly urbanismus Dolní Libně toky dopravní. Necitlivá dopravní řešení se propsala do terénu v podobě naspů, nadjezdů a podjezdů a dokonala tak izolovanost čtvrti od okolního města.



Vltava

Thomayerovy sady

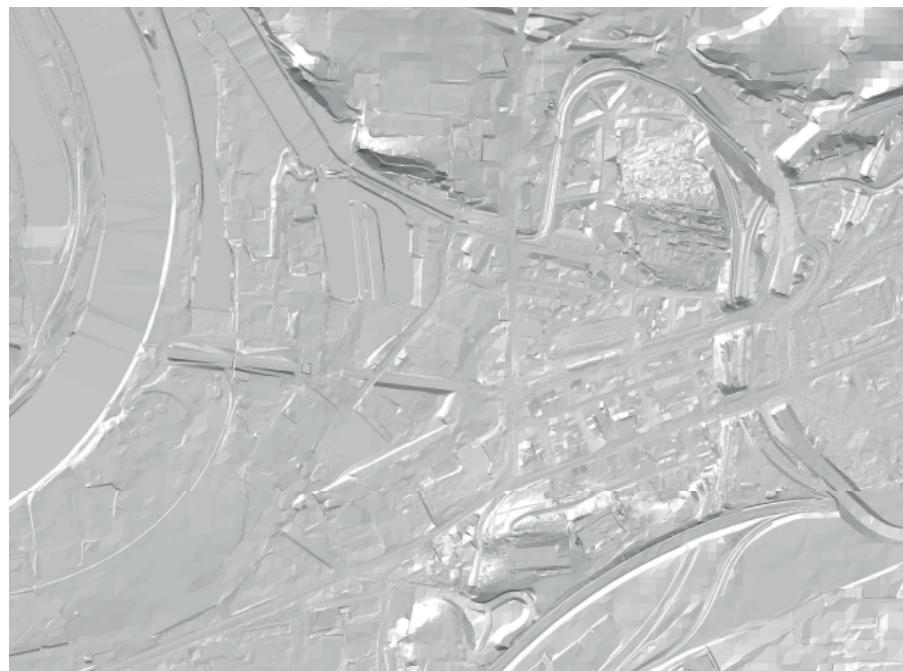
Rokytká

kopec Kotlaska

kopec pod plynojemem



ortofoto mapa



topografická mapa



Dolík mezi třemi kopci

Během analýzy Dolní Libně mě zaujala její topografická situace, kterou jsem do té doby příliš nevnímал. Kopce, které prostor Palmovky ohraničují, mají každý svůj specifický charakter. Severnímu návrší s Thomayerovými sady vévodí Libeňský zámek, kopec Kotlaska na východě má díky drobné zástavbě téměř vesnickou, pitoreskní atmosféru a kopec pod Libeňským plynojemem (někdy zvaný Mezihoří) zase téměř dokonale odpovídá definici vnitřní periferie města. Je to tak trochu podivné místo, téměř neprostopné, s výrobními areály, sportovištěm, zahrádkami a nedostavěným bunkrem.

Historická noblesa, pitoresknost a periferie jsou přívlastky, které, podle mě, vystihují i různé charaktery celé Dolní Libně.

Struktura

Zásadní význam pro urbanismus Dolní Libně mají tři faktory – přítomnost řeky, místní geomorfologie a doprava.

Zástavba Palmovky se rozprostírá mezi třemi kopci, na jejichž úpatí vyrostly v 19.století v rámci rozvoje pražských předměstí městské bloky.

Od 30. let 20.století je pak hlavním prvkem ovlivňujícím uspořádání této oblasti osa Libeňského mostu. Křížení východozápadní a severojižní osy rozděluje Dolní Libeň na čtyři kvadranty s poměrně odlišnou strukturou.

Jihozápadní část byla historicky oblast zaplavovaná s velkými výrobními areály, na což dnes do jisté míry navazují mohutné solitéry obchodního domu a nové radnice.

V severozápadní části vyrostlo v průběhu 19. století významné židovské ghetto měla podobný charakter, ale intenzivnější přítomnost řeky v podobě slepých ramen ji dnes předurčila pro projekty nadstandardního bydlení. Těto části vévodí Libeňský zámek, v jehož okolí se nachází několik významných solitérních staveb s veřejnými funkcemi.

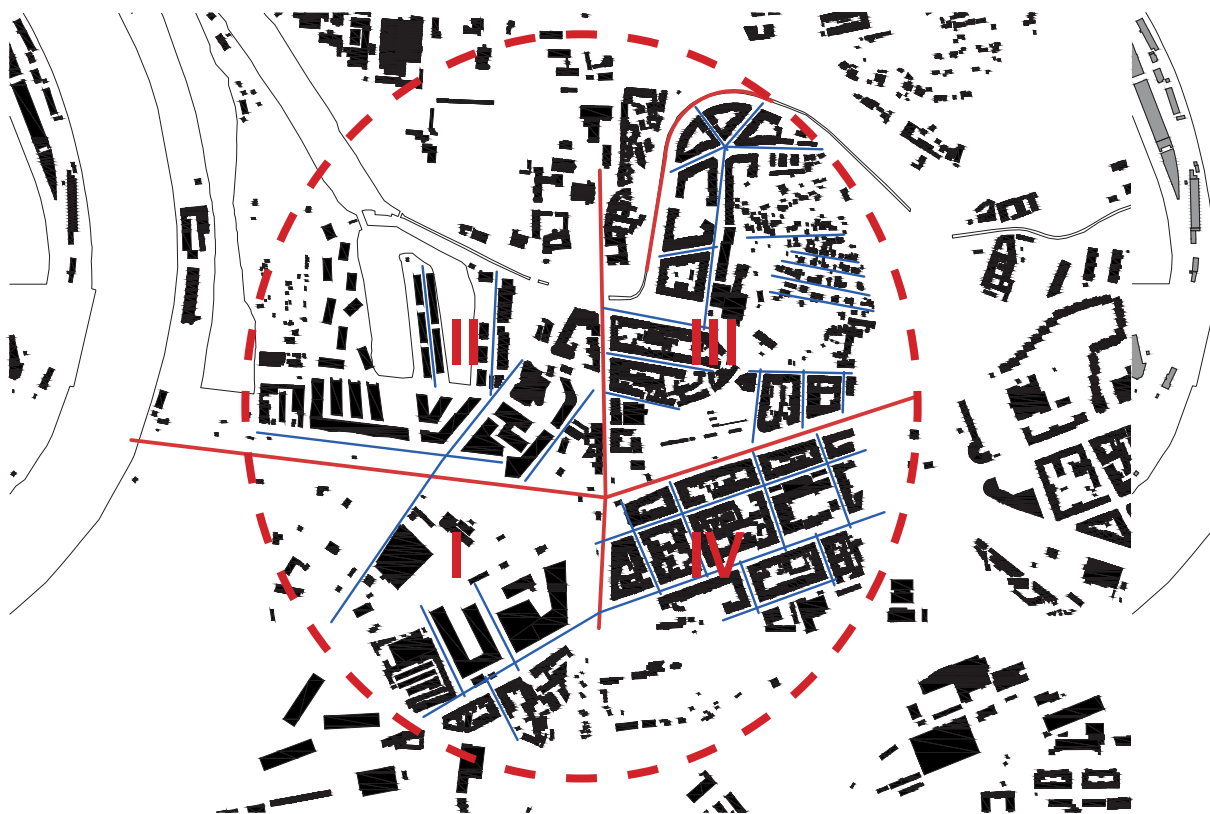
Jihovýchod je tvořen velkými městskými bloky a zeleným kopcem Mezihorí. Ve 30. letech minulého století na něm byl vystavěn unikátní kulový plynojem, a protože byl kopec tehdy holý, stala se tato technická stavba výraznou dominantou svého okolí.

Severovýchodní kvadrant je bohatý na různé typy zástavby a jeho atmosféru silně ovlivňuje přítomnost Rokytky. Najdeme zde starou synagogu, velké činžovní bloky se zbytky jednopodlažní zástavby, menší polootevřené bloky u Rokytky a na kopci velmi drobnou až vesnickou strukturu rodinných domků a chatek.

Necitlivá dopravní řešení v průběhu let Palmovku téměř dokonale „odřízly“ od okolního města, což jí paradoxně dodává určitou svébytnost a intimitu.



Schwarzplan 1:10000



Struktura zástavby – geometrie

Východozápadní a severojižní osa rozdělují Dolní Libeň na kvadranty s odlišným historickým vývojem a různými druhy zástavby. SV osa je tvořena ulicí Zenklova, VZ osa Libeňským mostem a ulicí na Žertvách, kde dříve vedla železniční trať.



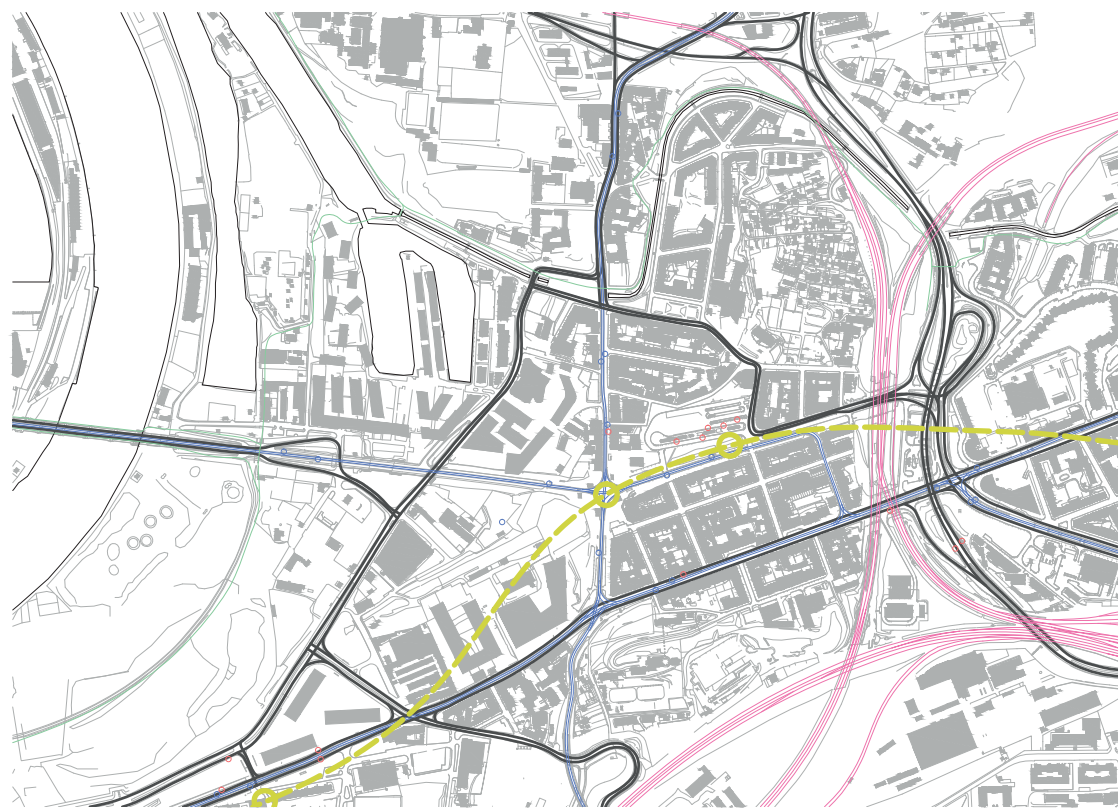
Struktura zástavby – typologie

- 1 Velké městské bloky
- 2 Administrativní, obchodní a výrobní solitéry
- 3 Deskové administrativní budovy podél mostu
- 4 Solitérní bytové domy
- 5 Solitérní administrativní budovy
- 6 Městské bloky se zbytky drobné jednopodlažní zástavby
- 7 Areály s veřejnými funkcemi
- 8 Menší městské bloky
- 9 Drobná až „vesnická“ zástavba rodinných domů a chatek na kopci



Infrastruktura - využití

- bydlení
- bydlení + x
- obchod
- administrativa
- správa
- kostel/synagoga
- školství
- sport
- výroba
- doprava (garáže)



Infrastruktura - doprava

- tram. zastávka
- tram. trať
- autobus. zastávka
- železnice
- cyklostezka
- - metro
- významné silniční komunikace

II. Analýza

b) U Plynojemu

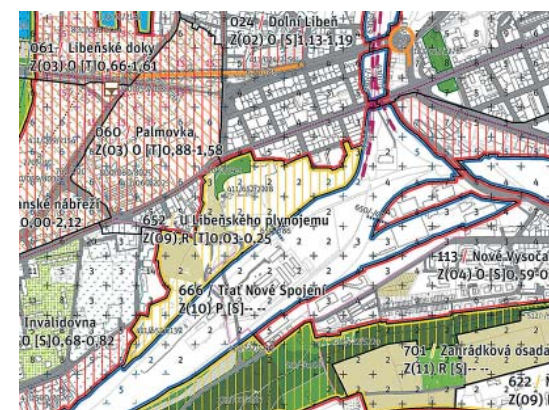
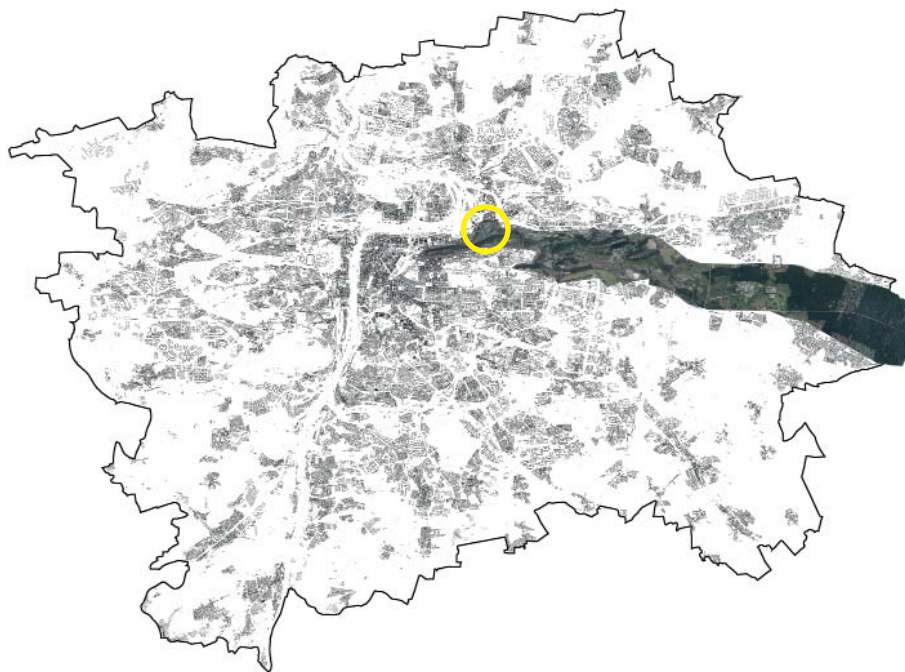
Vymezení řešeného území, širší vztahy

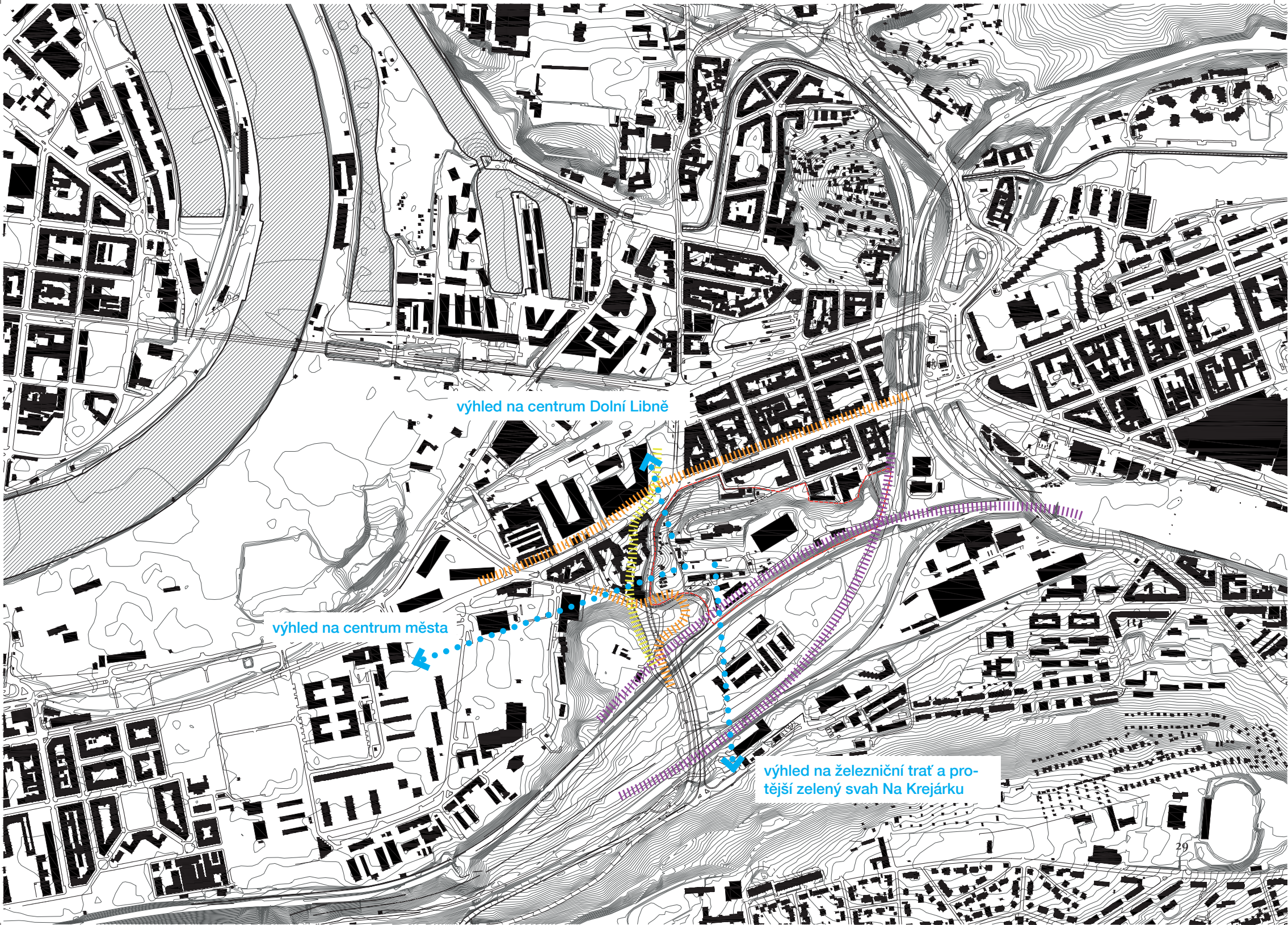
V Dolní Libni v posledních letech probíhá mnoho stavebních záměrů a mnoho dalších je plánováno, bohužel zde chybí ucelená koncepce rozvoje, takže jednotlivé záměry nejsou dostatečně koordinovány a řada z nich není kvalitní. V této nepřehledné situaci jsem se rozhodl věnovat svoji pozornost oblasti kolem Libeňského plynojemu.

Je to území velmi důležité z hlediska krajinného uspořádání Palmovky. Je to kopec, který vymezuje prostor Palmovky od jihu, je její součástí, ale zároveň málokdo ví, co se na něm odehrává. Je to místo, odkud přehlédnete skro celou Dolní Libeň a odkud je i neobvyklý výhled na Pražský Hrad. Území, které leží v těsné blízkosti "centra" čtvrti, je téměř celé ve veřejném vlastnictví, a přitom je charakterem spíše periferií. Z hlediska širších krajinných vazeb je kopec pod Plynojemem součástí "zeleného klínu" táhnoucího se od Klánovického lesa až k Vítkovu. Kvůli dopravním bariérám je ale výrazně izolován od svého okolí, a tak ho podle mého názoru lze vnímat také jako jakousi autonomní oblast.

V metropolitním plánu spadá lokalita "U Libeňského plynojemu" pod území pro rekreaci.

Mám za to, že toto území skýtá pro celou čtvrť velký potenciál a rozhodl jsem se proto, vytvořit návrh jeho rozvoje.



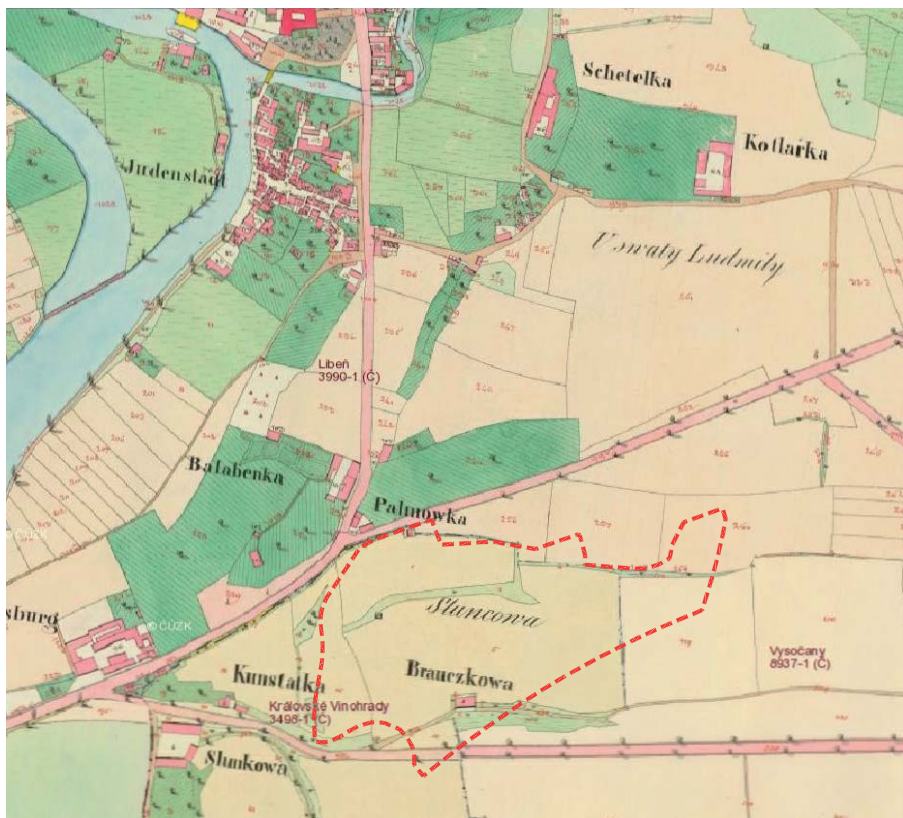


výhled na centrum Dolní Libně

výhled na centrum města

výhled na železniční trať a pro-
tější zelený svah Na Krejárku

Historický vývoj území



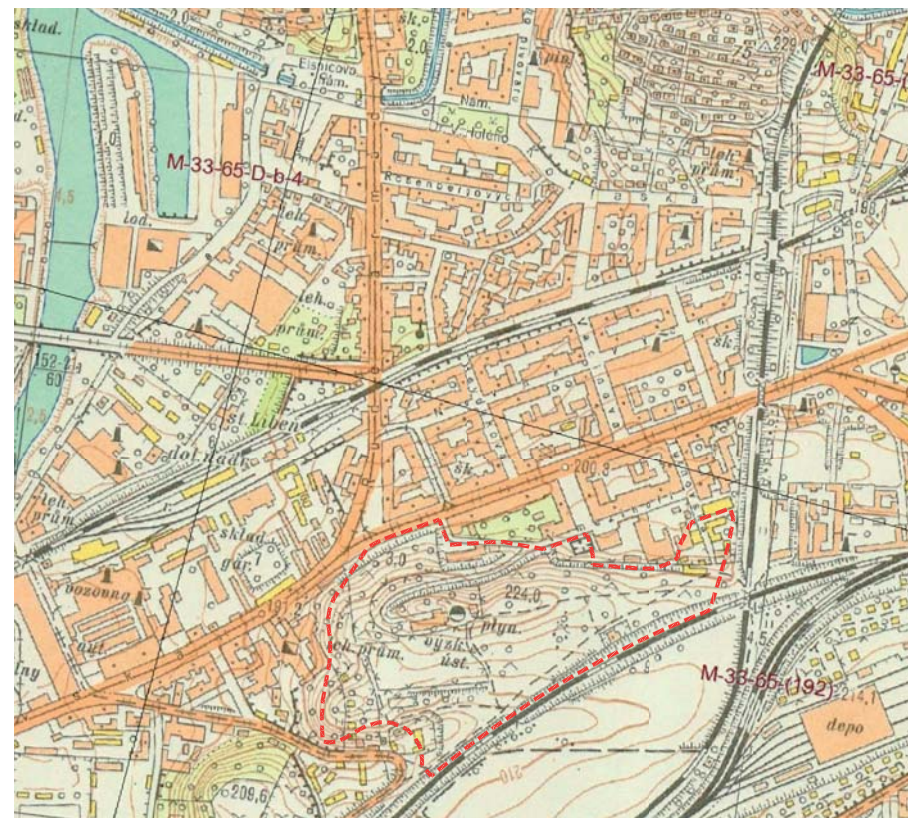
Stabilní katastr 1841



II. vojenské mapování 1842–1852



Orientační plán hlavního města Prahy s okolím 1938



Topografická mapa Prahy S 1952

Průzkum území

Řešené území má plochu zhruba 100000m² (toha).

Nejvýraznější stavbou území je bezpochyby kulový plynojem. Byl postaven roku 1932 pro Pražskou obecní plynárnu, ale svému účelu nesloužil dlouho, protože během druhé světové války byl poškozen. Po následné opravě se už ke svému účelu nevrátil a přešel pod správu Výzkumného a zkušebního leteckého ústavu, kterému slouží dodnes. Plynojem byl upraven tak, aby se v něm místo přetlaku mohl vytvářet podtlak a letecký ústav ho začal využívat jako podtlakovou nádrž pro aerodynamický tunel, ve kterém se vytváří vysoká rychlost vzduchu pro aerodynamické zkoušky. Zvláštní hučení, které se čas od času rozléhá od plynojemu až dolů do města je znamením, že se do koule právě žene vzduch a probíhá experiment.

Ve třicátých letech byla zároveň s plynojemem pod kopcem postavena také budova technického zázemí, od které vede nahoru ke kouli venkovní schodiště. Původní čistá architektura těchto objektů byla v poválečných letech postupně zanášena různými přístavky, což výrazně oslabilo působivost původní kompozice. Navíc v době postavení plynojemu byl kopec téměř holý a dvacetimetrová plechová koule tak byla vidět ze širokého okolí a stala se brzy symbolem celé čtvrti a jejího průmyslového rozvoje. Od začátku ale nebylo na plynojem pohlíženo pouze jako na unikátní technickou stavbu, nýbrž také jako na stavbu s výraznou výtvarnou hodnotou.

Tajemná koule nad městem fascinovala několik generací umělců. Mezi autory, kteří se jí ve svém díle zabývali patří například spisovatelé Bohumil Hrabal

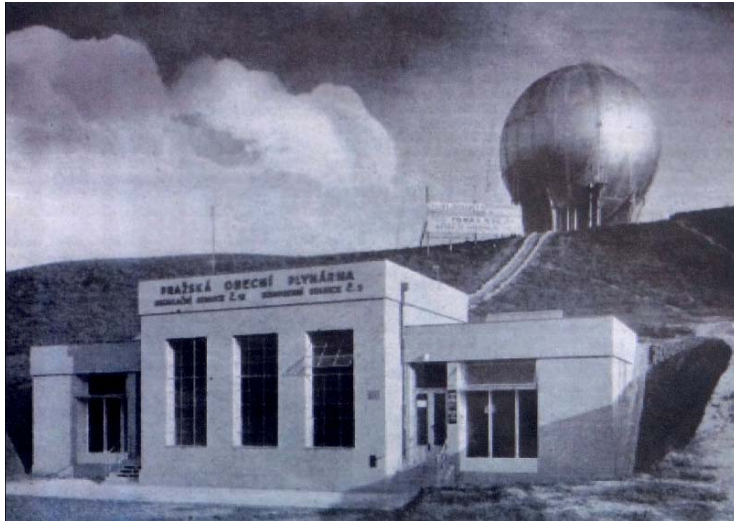
a Miloš Urban, malíř František Gross nebo fotograf Josef Sudek.

Letecký ústav v současnosti využívá plynojem již jen málo, protože většinu experimentů provádí v zařízeních s ním nesouvisejících. Vystává tedy otázka, jestli má přítomnost tohoto ústavu na Palmovce ještě opodstatnění. Jeho provoz totiž zároveň výrazně omezuje možnosti rozvoje území kolem plynojemu, protože celý areál je oplocený a veřejnosti nepřístupný.

V blízkosti plynojemu se nachází rozestavěný kryt TC4. Objekt měl sloužit jako kryt pro technologie dodávající vodu, vzduch a energii do metra linky B v případě ohrožení. Objekt byl rozestavěn v polovině 80. let, ale od roku 1989 se již ve stavbě nepokračuje. Stavba má rozměry zhruba 95 x 45 metrů a v současnosti je jasné, že už se pro původní účel dostavovat nebude. Hospodárné by ale určitě nebylo ani objekt demolovat. Nabízí se tedy otázka, jestli by bylo možné tento objekt dostavět pro jiné využití. Stavba má zajímavou lineární geometrii, kterou tvoří nosné stěny v osových vzdálenostech 12-12-9-9 metrů.

V západní části kopce u tramvajové trati se nachází zahrádkářská kolonie Českého zahrádkářského svazu o rozloze cca 8500m². V centrální části kopce za areálem plynojemu sídlí hokejbalový klub, který zde má dvě venkovní asfaltová hřiště. Jižní část území podél železniční trati je využívána jako stavební dvůr divize Metrostavu a dále zde najdeme auto-servis.

Na fotografiích vidíme srovnání stavu plynojemu a jeho okolí těsně po dokončení (vlevo nahoře) a dnes (vpravo nahoře) a dále snímky z 50. a 60. let minulého století.





1

8

9

2

3

4

7

6

5



- 1 Výzkumný a zkušební letecký ústav
- 2 Bývalý plynojem Pražské obecní plynárny
- 3 Technické centrum TC4
- 4 Autoservis
- 5 Stavební dvůr Palmovka – Metrostav
- 6 Zahrádková osada
- 7 Českomoravský svaz hokejbalu
- 8 Park



4



8

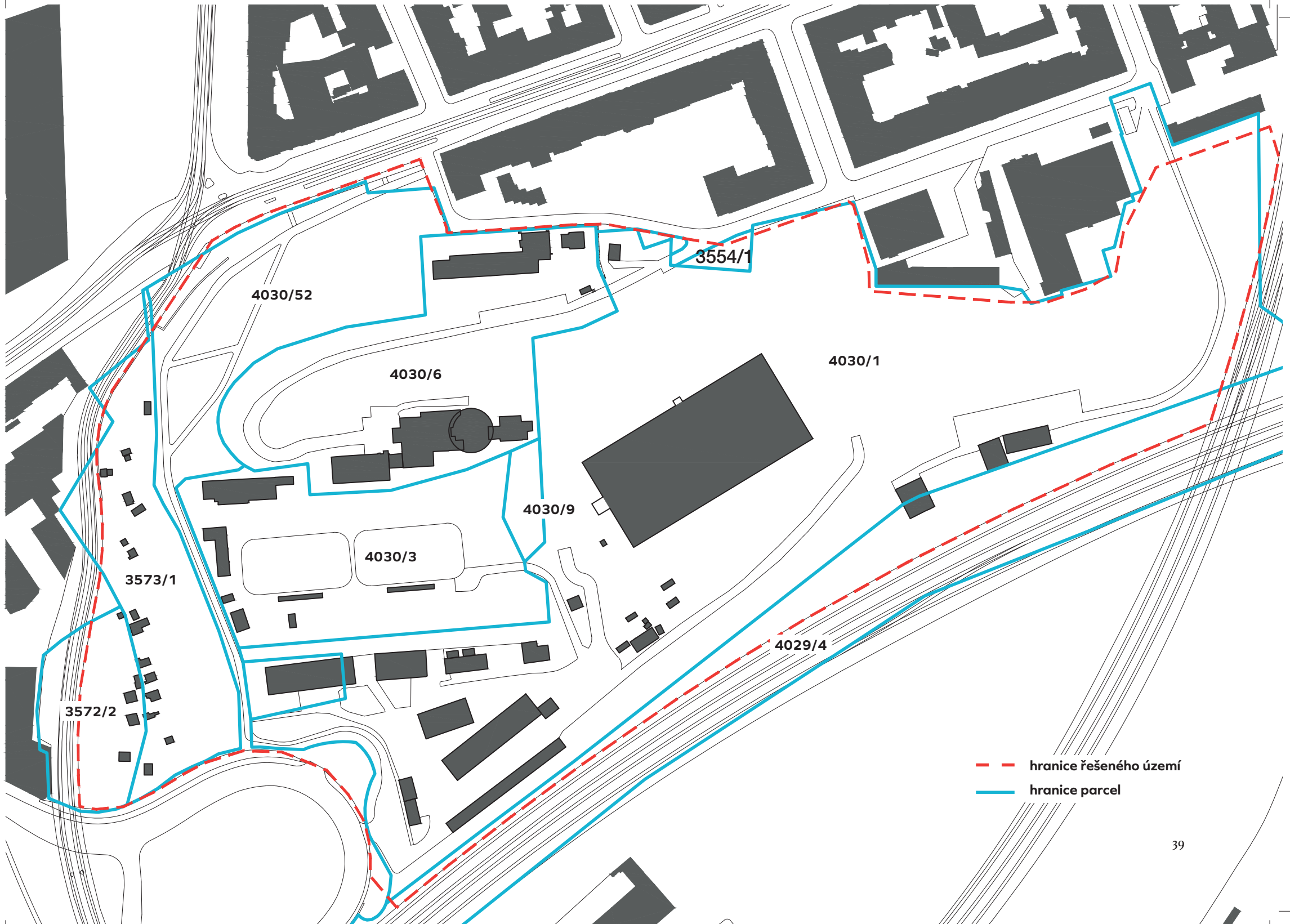


6



Majetkoprávní vztahy

- 3554/1 Hl. město Praha, Městská část Praha 8
- 3572/2 Protektory Praha spol. s r.o.
- 3573/1 Hl. město Praha
- 4029/4 Česká republika, Správa železniční dopravní cesty
- 4030/1 České dráhy, a.s.
- 4030/3 Česká republika, Úřad pro zastupování státu ve věcech majetkových
- 4030/6 Výzkumný a zkušební letecký ústav, a.s.
- 4030/9 Hl. město Praha, Městská část Praha 8
- 4030/52 Hl. město Praha, Městská část Praha 8



III. Konzept

Koncept návrhu

Tři kopce ohraničují prostor Dolní Libně a dávají mu jeho specifické měřítko. Prvnímu kopci vévodí Libeňský zámek, druhý kopec je porostlý malebnou drobnou strukturou rodinných domků a na třetím kopci stojí unikátní technická památka - kulový plynojem.

Plynojem se stává centrálním bodem mého návrhu. Je to monument, na který se zapomnělo.

Inspiruji se kompozicí kopce ze třicátých let a vytvářím pro plynojem znovu místo - navrhuji kolem něho velký volný prostor, mýtinu. Očišťuji celý kopec od nekonceptní zástavby posledních desetiletí. Na kopci zůstává pouze koule a nedostavěný kryt Technického centra 4, jenž není reálně odstranit, pod kopcem budova technického zázemí plynojemu.

Radikálním zásahem celé území zpřehledňuji, odstraňuji bariéry v podobě oplocených areálů a otevírám ho městu.

Mýtina je vymezena oválnou cestou. Meziprostor mezi vrškem kopce a městem rozdělují na čtyři segmenty. Pracuji s tím, co už je na kopci nějakým způsobem přítomné, vše pouze nově uspořádávám, abych zvýraznil charakter jednotlivých míst.



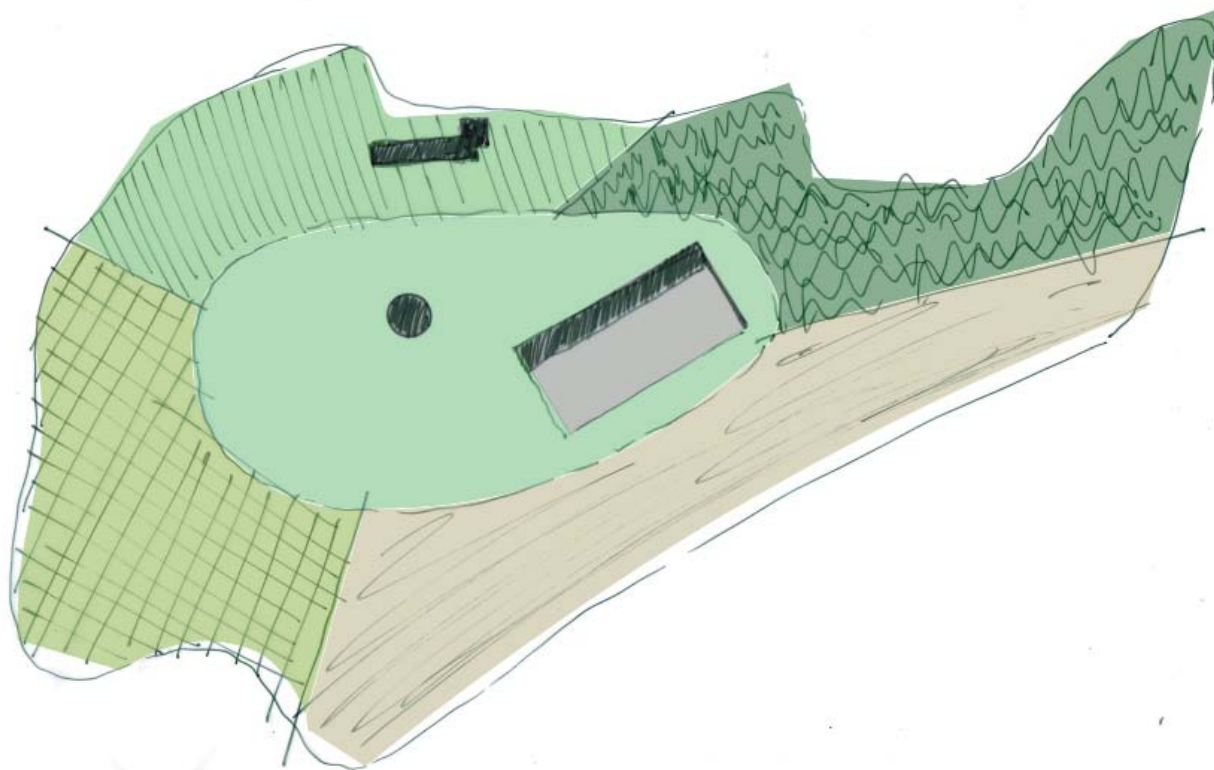
reference – kopec Parukářka



tři kopce ohraničující Palmovku



reference – historické foto plynojemu



Vymezení volného prostoru kolem plošného
Rozdělení zbylého území na segmenty s různým charakterem

IV. Návrh

Návrh

Řešené území orientuji kolem centrálního volného prostoru s plynojemem.

Plynojem je nyní využíván leteckým ústavem tak, že je velká část kopce kolem něj znepřístupněna. To je dle mého názoru zásadní překážka pro rozvoj tohoto území. Letecký ústav ale zároveň postupně redukuje svoji činnost na Palmovce, pro kterou už ani není plynojem potřeba. Proto navrhuji zredukovat zde činnost VZLÚ, která má plynojem ve správě. V budově technického zázemí plynojemu pod kopcem vznikne muzeum plynojemu připomínající jeho historii. V budově bude zároveň zachováno podzemní trubní propojení s plynojemem, aby zde mohly být předváděny experimenty s aerodynamickým tunelem pro vzdělávací účely. Plynojemu tak znovu vrátím jeho monumentalitu, zároveň však zůstává i civilní technickou stavbou, která opět občas zahučí, až zde bude probíhat prohlídka a bude předváděn aerodynamický tunel.

Dalším objektem, který na kopci zůstává je kryt TC4. I tato stavba je svým způsobem monumentální. Navrhuji její konverzi na multifunkční objekt se sportovním a kulturním využitím.

V dalších částech kopce navrhuji podpořit a zpřehlednit stávající charaktery míst. Zahrádkářskou kolonii navrhuji zachovat, mírně zvětšuji její plochu (celkem 12300m² oproti původní rozloze 8500m²), dále navrhuji její přeparcelování, aby se lépe orientovala k centrálnímu prostoru na kopci. Vznikají jednotlivé parceli pro pronájem jednotlivcům (celkem 7500m²), a dvě větší komunitní zahrádky(4790m²). Kolonie je prostupná a jejím středem

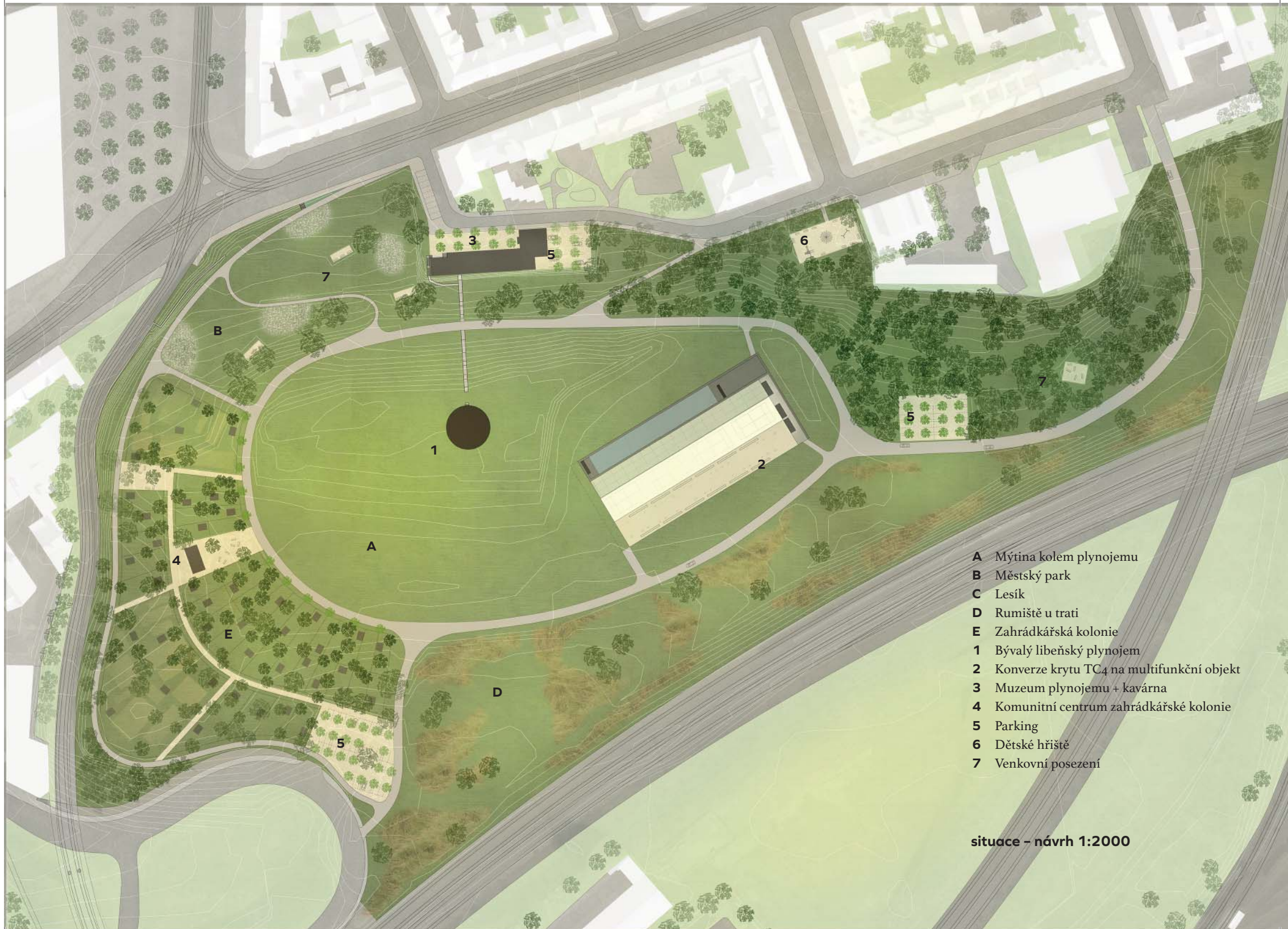
se line cesta, na kterou jsou navázány veřejná prostranství v podobě parkoviště pro zahrádkáře, prostoru u nově navrženého komunitního centra a plácku s posezením pod stromy nad tramvajovou tratí.

Severní část území zůstává městským parkem a je do ní více zapojena budova muzea plynojemu s kavárnou.

Podél trati v jižní části území zůstává po odstranění areálu stavební a autoservisu rumiště, které bude mírně kultivováno.

Les, který se nachází v poslední části bude prořezán a vzniknou zde palouky - jakési exteriérové pokoje, z nichž některé poskytnou prostor pro parkoviště, posezení, nebo dětské hřiště.

Kompozice parku, kterou zde navrhuji, je výrazným gestem, které soustřeďuje pozornost na plynojem a objekt krytu TC4 a činí celý kopec znovu součástí čtvrti. Celkovým pojetím návrhu a navrženými funkcemi v území se ale snažím zachovat tomuto místu určitou civilnost, která dle mého názoru odpovídá charakteru Dolní Libně.



- A** Mýtina kolem plynojemu
- B** Městský park
- C** Lesík
- D** Rumiště u trati
- E** Zahrádkářská kolonie
- 1** Bývalý libeňský plynojem
- 2** Konverze krytu TC4 na multifunkční objekt
- 3** Muzeum plynojemu + kavárna
- 4** Komunitní centrum zahrádkářské kolonie
- 5** Parking
- 6** Dětské hřiště
- 7** Venkovní posezení

situace – návrh 1:2000







situace - stávající stav 1:2000



situace - návrh - demolice 1:2000

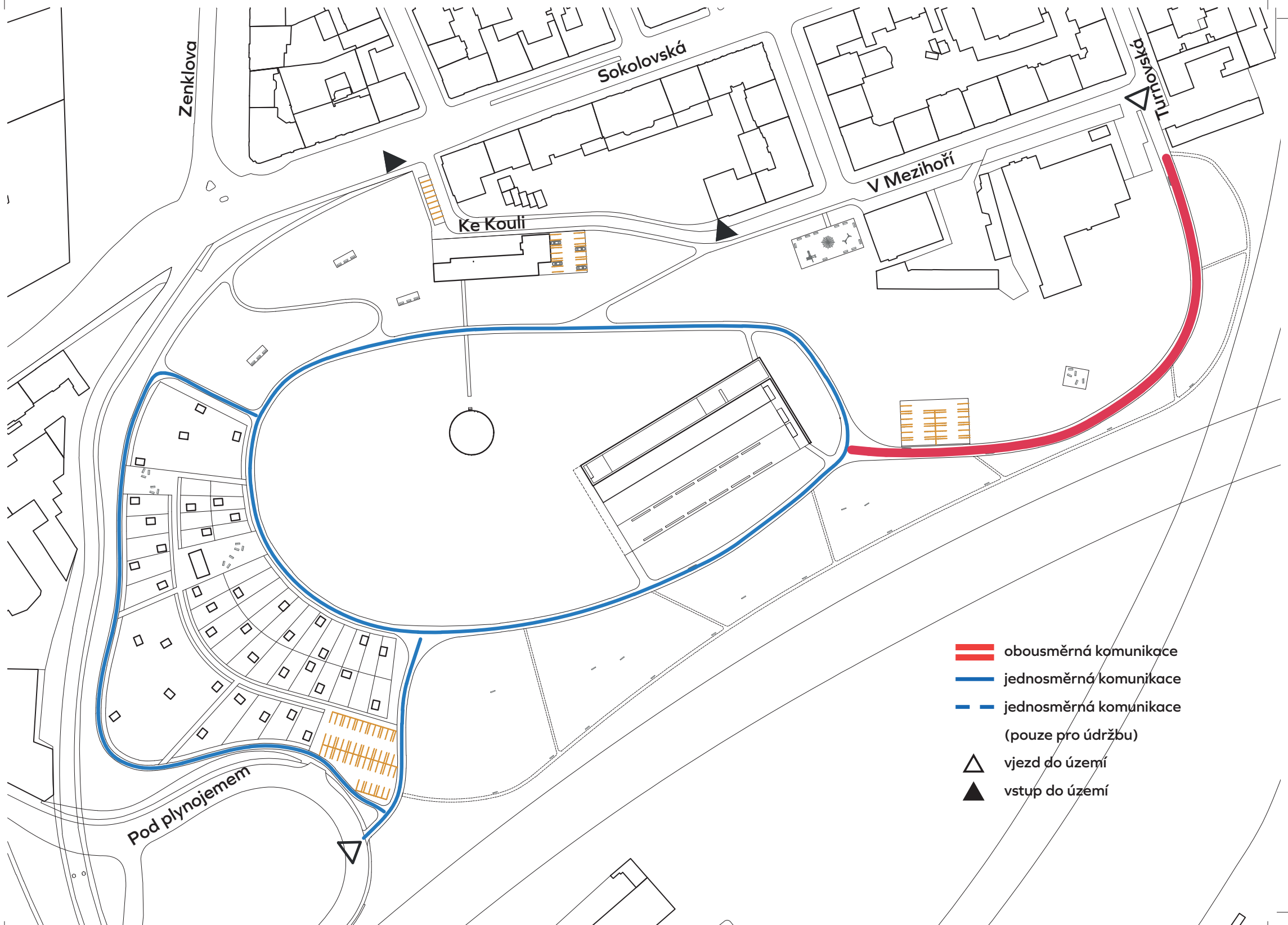
Dopravní řešení

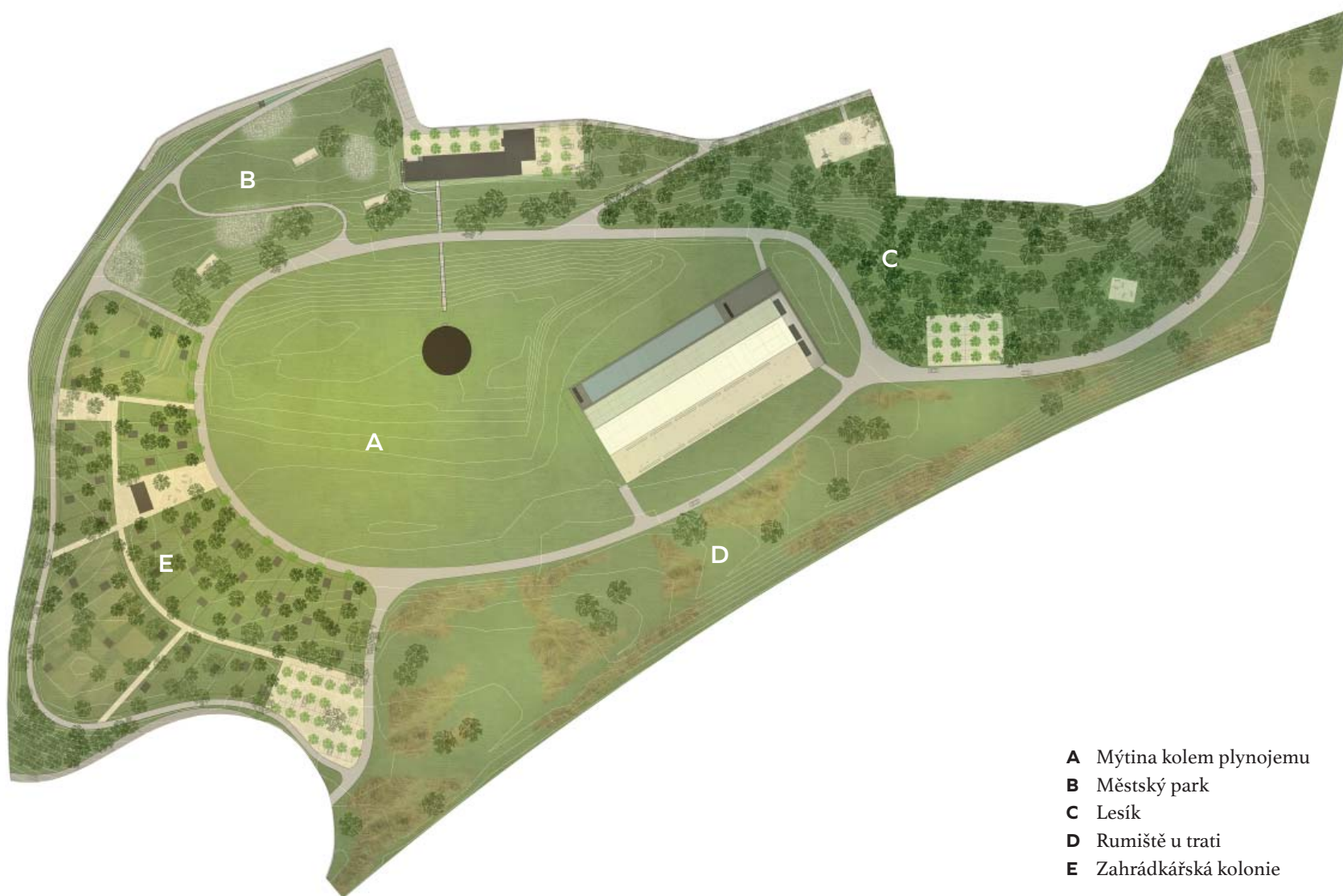
Komunikace v území jsou určeny primárně pro pěší, jsou ale navrženy tak, aby také zajistily základní obslužnost automobilovou dopravou. S touto je třeba počítat v souvislosti se zahrádkářskou dopravou a provozem multifunkčního objektu TC4.

Vjezdy do území jsou dva a to z ulice Turnovská a z ulice Pod Plynojemem. Cesta z ulice Turnovská je určena pro obousměrný provoz a má proto šířku 5,5m. Ostatní asfaltové cesty pak mají 4m a jsou jednosměrné.

V zahrádkové osadě jsou navrženy cesty 2,5m široké pro jednosměrnou jízdu, s odstavnými zelenými pásy o šířce 1,8m. budou sloužit pro krátkodobé stání.

Dále navrhuji tři parkoviště. U zahrádkářské osady je navržena kapacita 37 stání, v blízkosti objektu TC4 24 stání a vedle muzea plynojemu pak 12 stání a dalších 9 stání v přilehlé ulici Ke Kouli. Všechna parkoviště mají nezpevněný mlatový povrch a jsou zde navrženy boskety z okrasných hrušní.





- A** Mýtina kolem plynojemu
- B** Městský park
- C** Lesík
- D** Rumiště u trati
- E** Zahrádkářská kolonie

Zeleň

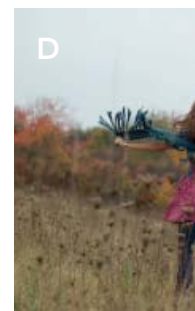
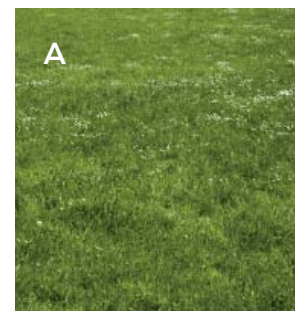
Výsadba zeleně se řídí hlavním konceptem návrhu. Centrální prostor kolem plynoměru, který je ohraničen cestou, je vymýcen a je zde navržen extenzivní pobytový trávník. Další segmenty území mají každý různý charakter, který je tvořen různými druhy vegetace a jejím uspořádáním.

Park na severu je nástupní platformou směrem od centra Palmovky a má formálnější charakter městského parku. Je zde zachováno několik největších stávajících stromů a keřů bílého šefíku, které jsou doplněny novými květinovými záhony. V rámci mlátového parkoviště vedle muzea plynoměru bude vytvořen bosket okrasných hrušní Calleryových.

V segmentu zahrádek bude zachováno maximum původních dřevin, a bude zde vysazena ovocná alej podél mýtiny. Atmosféru této části území budou určovat zejména samotné zahrádky a vlastní pěstitelská iniciativa zahrádkářů.

Jihovýchodní svah kopce, který je nyní silně poznamenán průmyslem a nákladní dopravou (stavebniny, autoservis) bude částečně ponechán volnému vývoji, budou se zde rozvíjet ruderalní společenstva (porosty vznikající v člověkem silně pozmeněném prostředí). Stepní charakter této části bude podpořen výsadbou trav pro výsušnou půdu. Podél trati se mezi několika duby rozrostou stávající hlohové keře. Navržené pěšinky budou lemovány masivními dřevěnými lavicemi, na jejichž výrobu se použijí vykáčené dřeviny z centrální části kopce.

Severovýchodní segment s hustým listnatým lesem bude prořezán tak, aby zde vznikl střední les s několika patry vegetace. Budou zde vytvořeny shluky stromů, mezi nimiž vzniknou menší palouky. Lesík se tak výrazně prosvětlí a stane se přívětivějším místem než tomu bylo doposud.



Konverze krytu TC4

Konverze krytu TC4

V návrhu konverze krytu TC4 vycházím z geometrie nosné konstrukce této stavby, která tvoří čtyři dlouhé pásy. V podzemním podlaží navrhuji odstranit všechny dělicí konstrukce a ponechat pouze nosné stěny.

Navrhuji zde funkce, které podtrhují a využívají linearitu této konstrukce. Objekt rozdělují na čtyři provozní části, které mají vlastní vstupy, jež jsou navázány na společnou komunikaci napojenou na hlavní oválnou cestu parku.

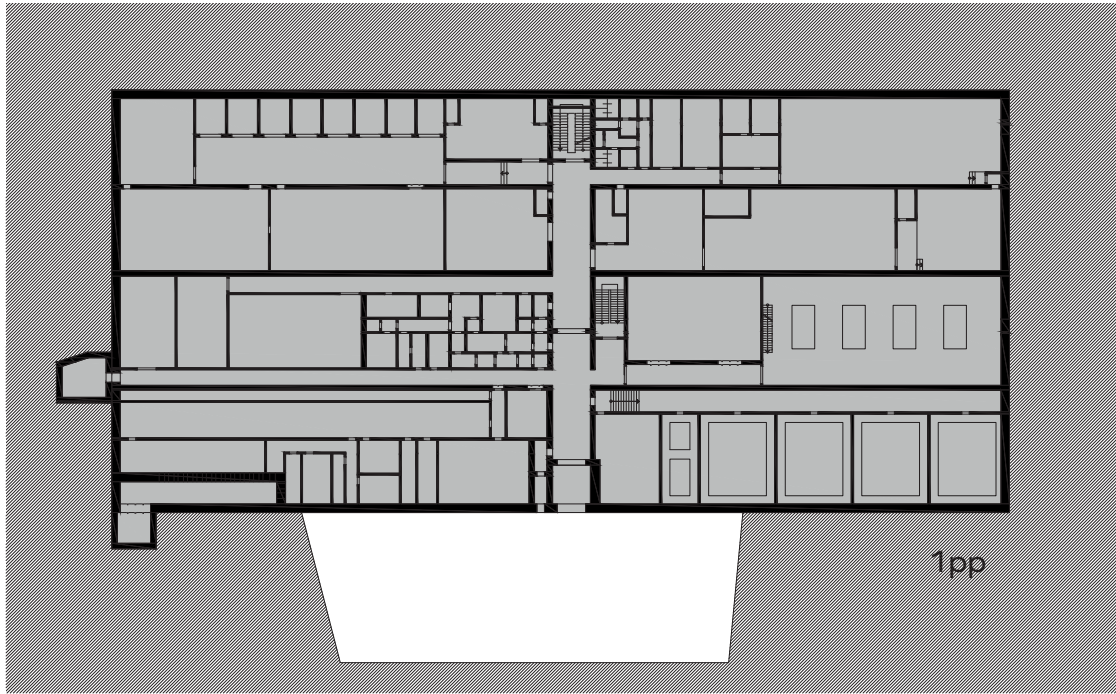
Jednotlivé funkce využívají vždy jak prostor v podzemním podlaží, tak plochu na jeho střeše, která je v úrovni okolního terénu.

Jsou to:

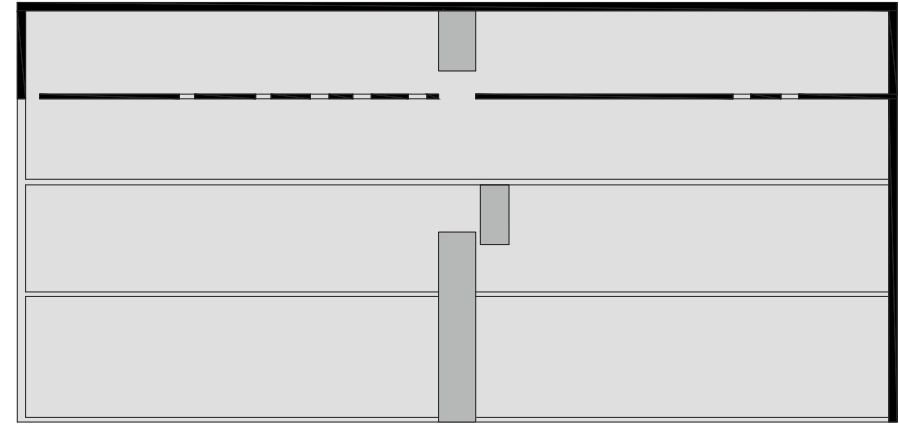
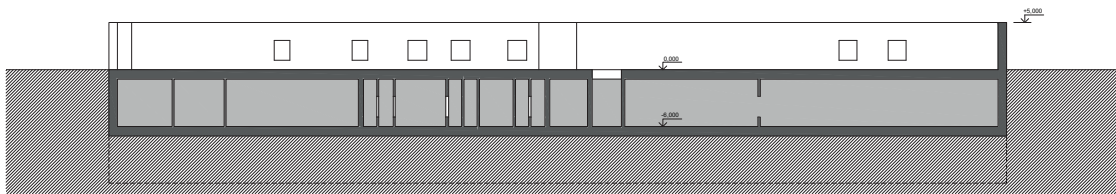
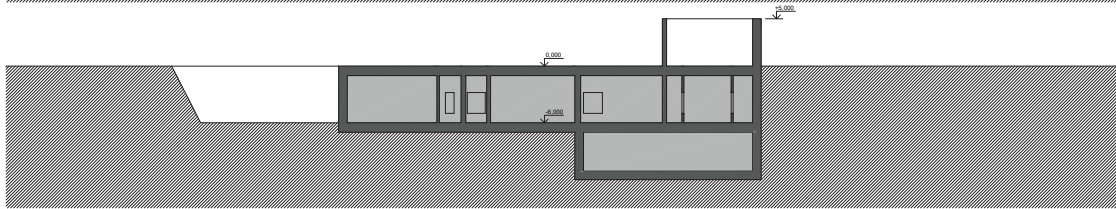
- 1) galerie + venkovní expozice
- 2) sportovní hala na squash + beach volejbalová hřiště
- 3) lukostřelecká hala + venkovní střelnice
- 4) venkovní bazén

Zvolenými funkcemi se snažím smysluplně využít prostor, který budova nabízí. Tyto aktivity dle mého zároveň vhodně dotváří celkovou atmosféru parku. Budova krytu by měla být součástí parku, ne mu dominovat.

2. podzemní podlaží, které se nachází pod dvěma ze čtyř pásů objektu navrhuji na základě konzultace se správcem objektu (Metroprojekt) ponechat jako rezervu pro možné využití jako kryt například pro provoz dieslových motorů, které se využívají v případě výpadku elektřiny ve městě.



1pp



1np

výkresy - stávající stav 1:800

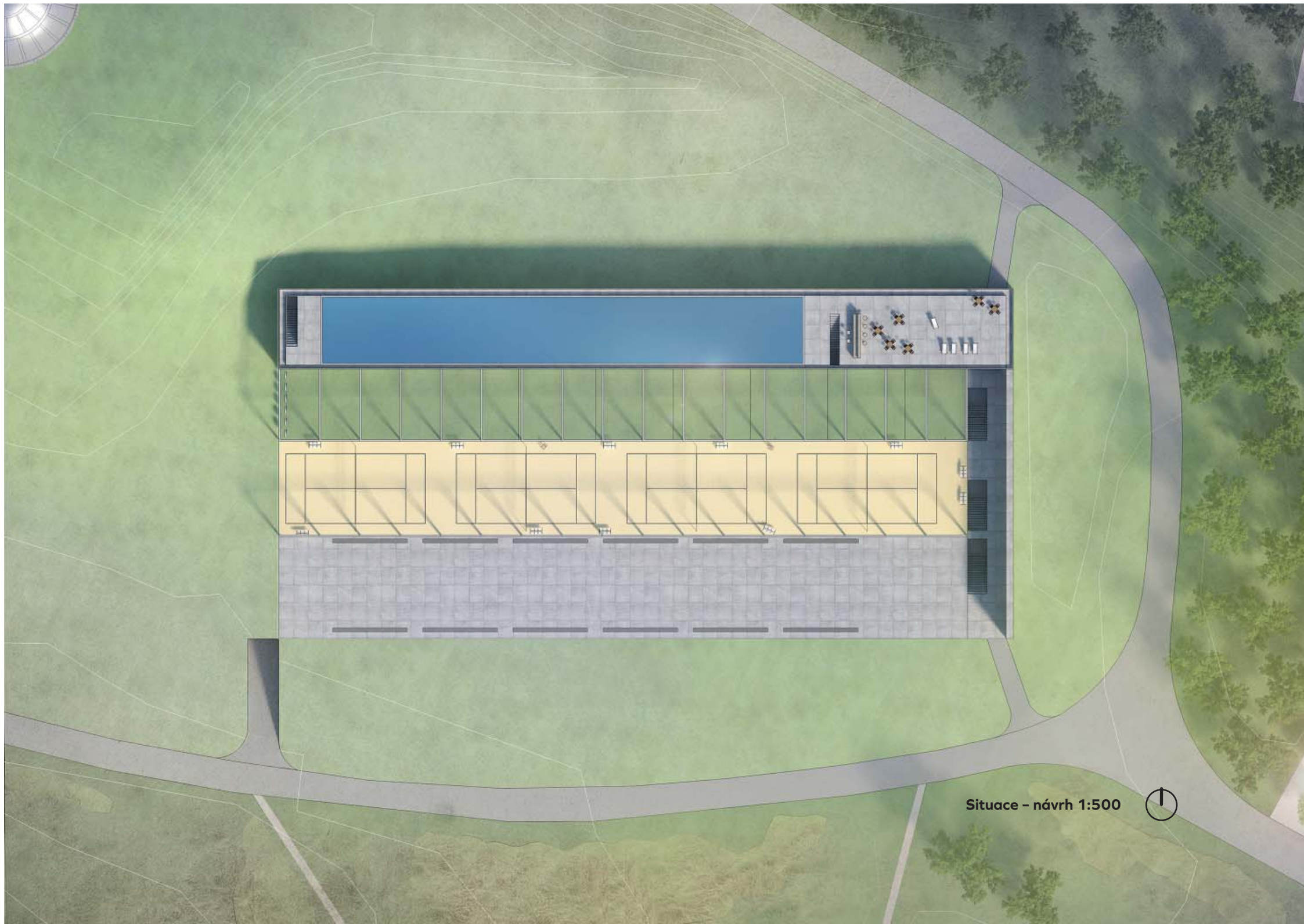


ZASOBOVANIZASOBOVANI

BAZÉNBAZÉNBAZÉNBAZÉNBAZÉN
LUKOSTŘELBALUKOSTŘELBA
SQUASHBEACHVOLEJBALSQUASH
GALERIEGALERIEGALERIEGALERIE

KOMUNIKACEKOMUNIKACE

Koncept návrhu



Situace - návrh 1:500



řez A-A

0,000

bazén-technologie

bazén-recepce

kavárna

lukostřelba - venkovní střelnice

vstup lukostřelba

30M

40M

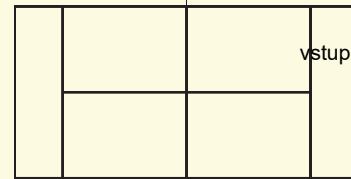
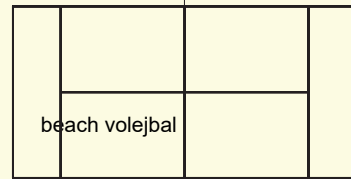
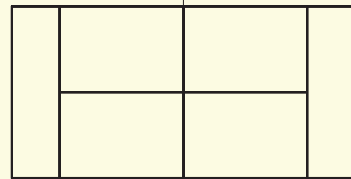
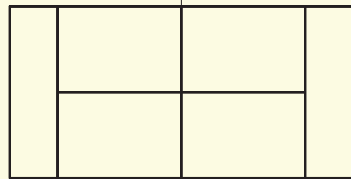
50M

60M

70M

80M

řez B-B



vstup squash

beach volejbal

řez B-B

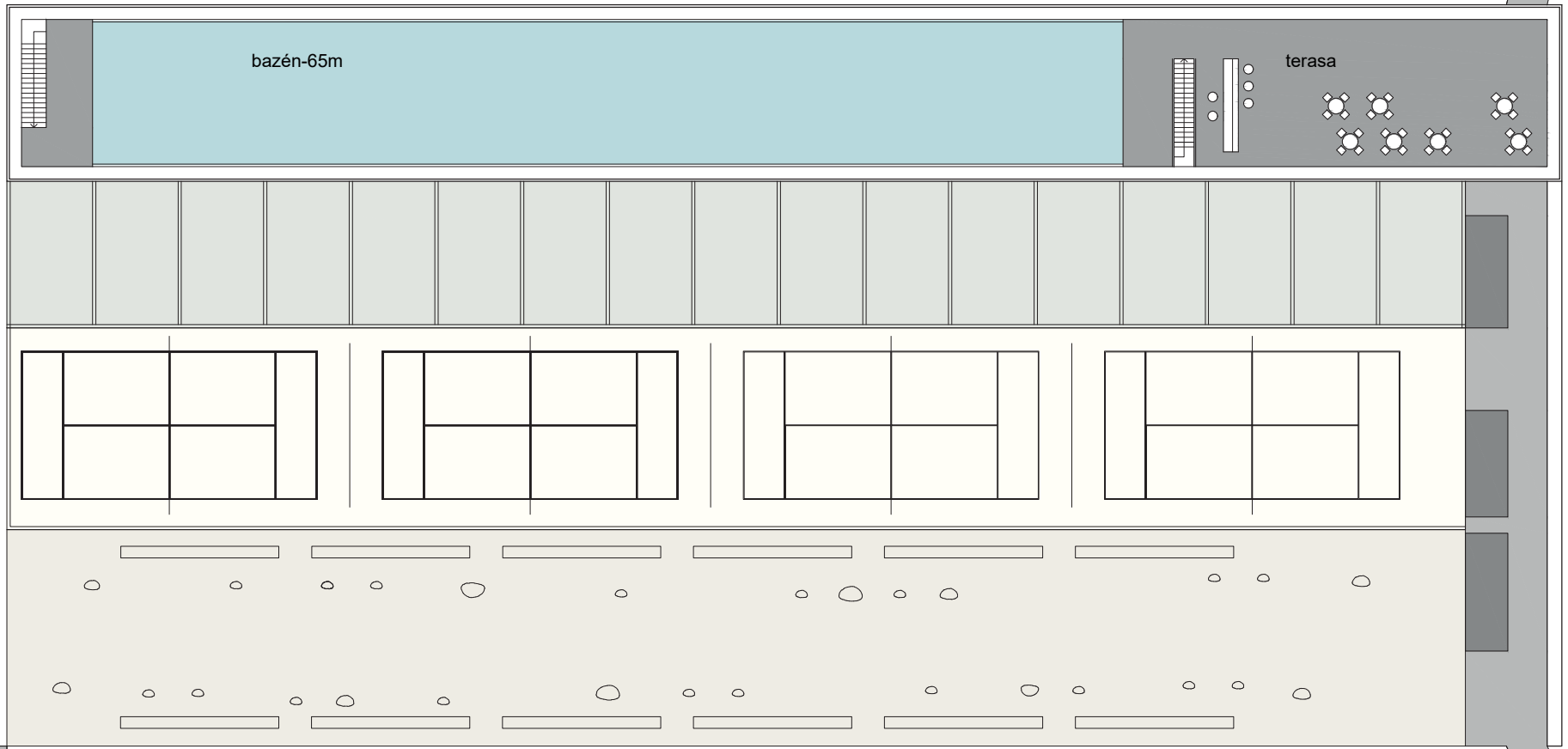
venkovní expozice

vstup galerie

řez A-A

půdorys 1.NP - návrh 1:400



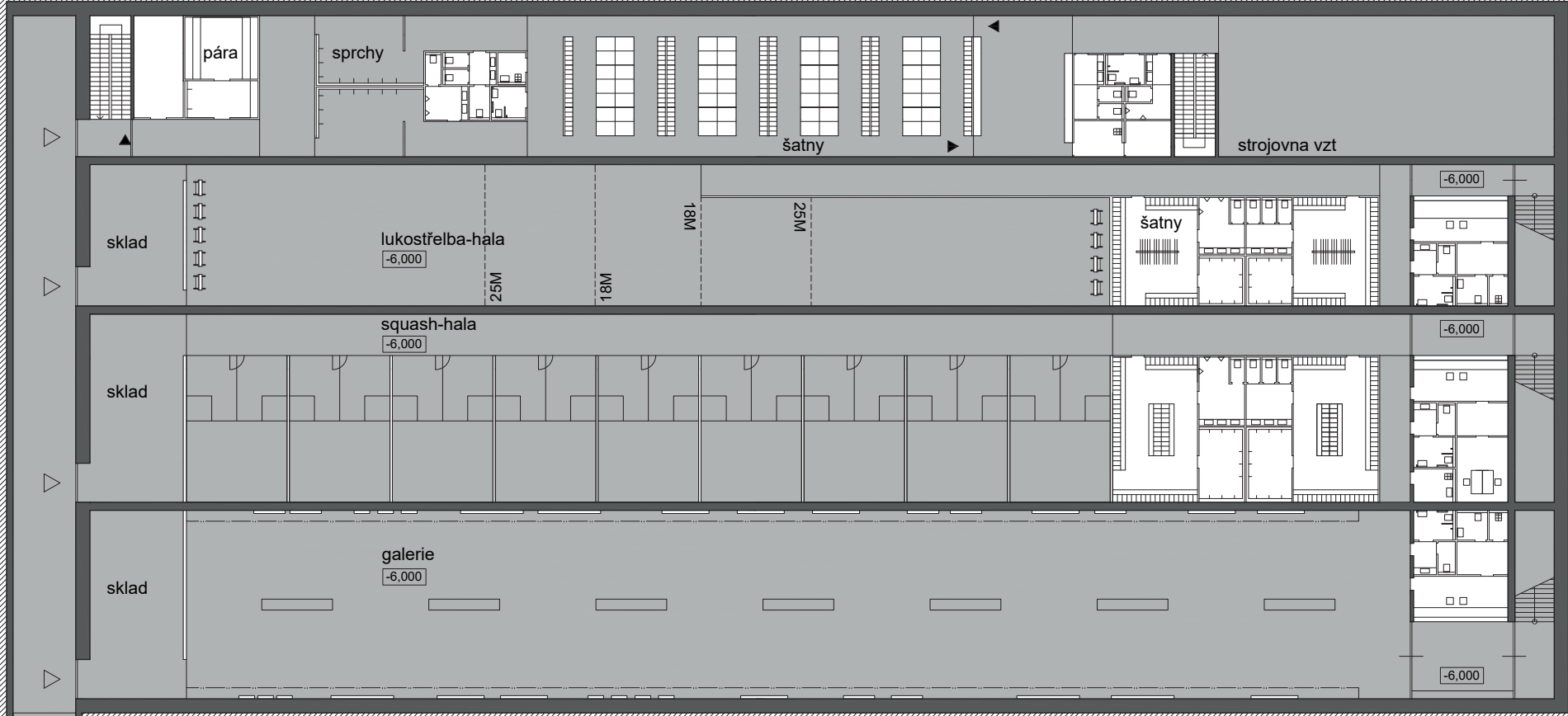


půdorys 1.P - návrh 1:400



řez A-A

-6,000



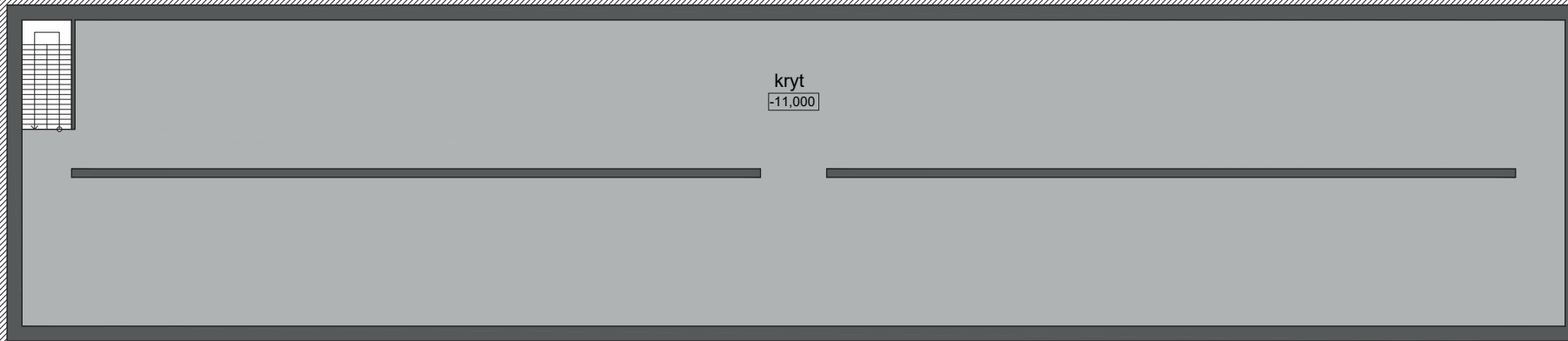
řez B-B

řez B-B

řez A-A

půdorys 1.NP - návrh 1:400





řez A-A

kryt
-11,000

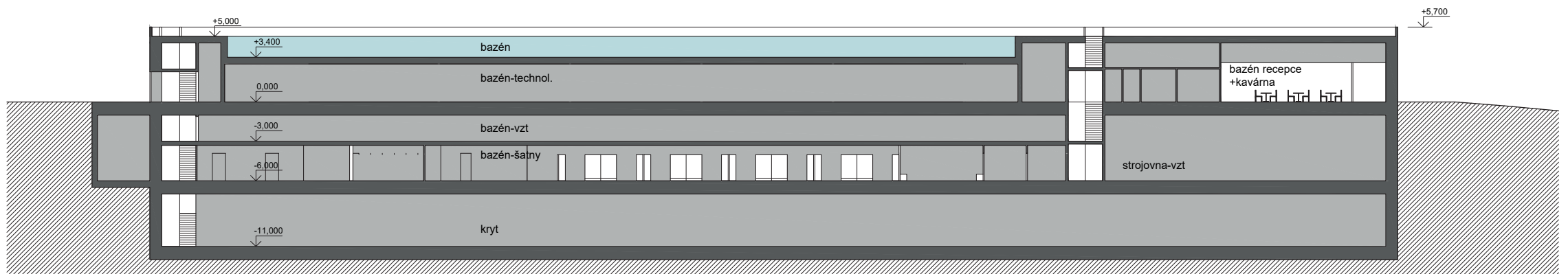
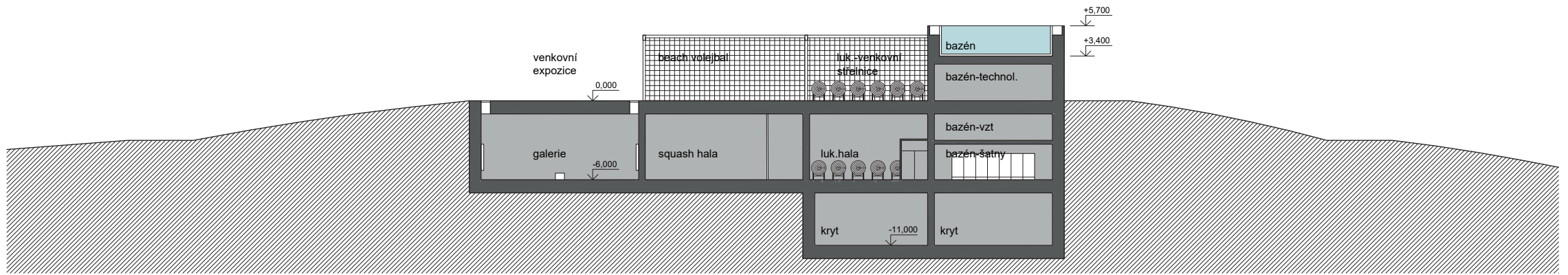
řez B-B

řez B-B

řez A-A

půdorys 1. P - návrh 1:400





řezy - návrh 1:400





bazén



pohled do galerie



zahrádkářská kolonie



pohled z ulice Sokolovská - muzeum plynojemu





nadhled od jihu

Závěr

Dolní Libeň je čtvrť s mnoha tvářemi. Jednou z nich je i nostalgie spojená se zašlou slávou industriální éry.

Ve svém návrhu jsem se zabýval kopcem pod plynojemem - jedním ze symbolů této doby. Park, který jsem navrhl, dává znovu vyniknout tomuto zvláštnímu artefaktu a zároveň přibližuje zapomenutý kout města zpět k lidem.

Jasná kompozice vnáší do tohoto místa elementární řád a pak už není potřeba mnoho. Zahrádkářská kolonie zůstane zahrádkářskou kolonií, les lesem, atd.

Bude to neobyčejné místo, kde se potkává tajemná koule s obrovským betonovým bunkrem, kde si budete moci zastřílet z luku nebo zaplavat s výhledem na město a zároveň místo zcela obyčejné, kde se budou venčit psi, pouštět draci a nebo třeba pěstovat mrkve.

Literatura

- 1) Lenka Bydžovská, Karel Srp, Libeňský plynojem, Národní galerie v Praze, 2004
- 2) Jan Jungmann, Libeň
- 3) Workshop Prague '91, kolektiv autorů, Útvar hl. architekta hl. města Prahy, Praha, 1991
- 4) Karel Slánský, Vnitřní krajina měst a celoměstské systémy zeleně, Zahrada-park-krajina, roč.23, č.3 (2013)
- 5) Josef Pleskot – AP ateliér, Ověřovací urbanistická studie Dolní Libně, Praha, 2012
- 6) Institut plánování a rozvoje hl. m. Prahy, Pražské stavební předpisy, Praha, 2014
- 7) Institut plánování a rozvoje hl. m. Prahy, Metropolitní plán, Praha, 2016

Další zdroje

- 1) Palmovka Jinak – participační projekt, kolektiv autorů, Praha, 2014,
<http://8jinak.cz/content/palmovka-jinak-vystupy-participacniho-projektu>
- 2) Hledání ztraceného času – O dvou pražských plynojemech, televizní dokument, Česká televize, 2001,
<http://www.ceskatelevize.cz/porady/873537-hledani-ztraceneho-casu/201324246000271-o-dvou-prazskych-plynojemech/>
- 3) Richard Biegel, O minulosti a současnosti Palmovky, přednáška, Praha, 2012, <https://www.youtube.com/watch?v=aCZeKdOA8NQ>
- 4) Arnika, Likvidace zahrádkových osad, 2014, <http://arnika.org/likvidace-zahradkovych-osad>
- 5) Jiří Sádlo, O přírodním bohatství české krajiny s Jiřím Sádlem, online rozhovor,
<http://respekt.ihned.cz/rozhovory/ci-37020430-o-prirodnim-bohatstvi-ceske-krajiny-s-jirim-sadlem>

