

DIPLOMOVÁ PRÁCE
TÉMA : KONVERZE BÝVALÉHO AREÁLU
TEXLENU V TRUTNOVĚ

AUTOR: BARBORA SKALOVÁ
ATELIER ROTHBAUER / LS 2016/17
VEDOUCÍ PRÁCE: DOC. ING . ARCH. ZDENĚK ROTHBAUER
FA ČVUT

ČESKÉ VYSOKÉ UČENÍ TECHNICKÉ V PRAZE	
FAKULTA ARCHITEKTURY	
AUTOR, DIPLOMANT: Barbora Skalová AR 2016/2017, LS NÁZEV DIPLOMOVÉ PRÁCE: KON (ČJ) KONVERZE BÝVALÉHO AREÁLŮ TEXLENU V TRUTNOVĚ (AJ) CONVERSION OF FORMER FACILITY TEXLEN IN TRUTNOV JAZYK PRÁCE:	
Vedoucí práce:	doc. Ing. arch. Zdeněk Rothbauer Ústav: 15127 Ústav navrhování I
Oponent práce:	
Klíčová slova (česká):	KONVERZE PRŮMYSLOVÉHO AREÁLU, TRUTNOV, ŘIČNÍ LÁZNĚ
Anotace (česká):	Areál Texlenu Horská 09 je nejlukrativnější z areálů v Trutnově, a to především kvůli blízkosti centra města. Areál se nachází 15 minut chůze od centra města. Ze západu objíždí areál hlavní městská tepna, ulice Horská. Z východu je areál lemovaný cyklostezkou, která vede podél řeky Úpy. Dlouhé řady původních průmyslových budov vymezují areál ze severu a jihu. Prostor areálu pólí mohutný vodní náhon paralelně se směrem toku řeky. Nově navrhuji mezi řekou a náhonem říční lázně. Lázně využívají šestimetrového výškového rozdílu v úrovni hladin náhonu a řeky.
Anotace (anglická):	Texlen HORSKÁ 09 is the most lucrative industrial facility in Trutnov, mainly due to the proximity of the city center. The resort is 15 minutes' walk from the city center. Main town street Horská surrounds the facility from the west. From the east is the area lined by a cycle path that runs along the river Upy. Row ranges of original industrial buildings define the area from the north and south. The area of the site is halved by a massive water canal parallel to the direction of the river. I am suggesting a river spa between the river and the drive. The spa uses a difference of six meters height at the level of the drive and the river.

Prohlášení autora

Prohlašuji, že jsem předloženou diplomovou prací vypracoval samostatně a že jsem uvedl veškeré použité informační zdroje v souladu s „Metodickým pokynem o etické přípravě vysokoškolských závěrečných prací.“

V Praze dne

podpis autora-diplomanta

Tento dokument je nedílnou a povinnou součástí diplomové práce / portfolia a CD.

České vysoké učení technické v Praze, Fakulta architektury
2/ ZADÁNÍ diplomové práce

Mgr. program navazující

jméno a příjmení: Barbora Skalová

datum narození: 1.11.1990

akademický rok / semestr: 2016/2017 LS

obor: Architektura a urbanismus

ústav: 15127 Ústav navrhování I

vedoucí diplomové práce: doc. Ing. arch. Zdeněk Rothbauer

téma diplomové práce: Konverze bývalého závodu Textlenu v Trutnově

zadání diplomové práce:

1/ popis zadání projektu a očekávaného cíle řešení

Areál Textlenu Horská je nejlukrativnější z areálů Textlenu v Trutnově, především kvůli blízkosti centra města, 15 minut chůze do centra. Většina budov Textlenu 09 -Horská dnes ještě stojí. Areál protíná dominantní vyzdvížený náhon. Historicky nejceněnější stavbou areálu je budova papírny, jejíž historie sahá až do 16. století. Papírna je napojena na hlavní objekt areálu vymezející areál na západní straně. Objekty jsou využívány pouze částečně, a to pro obchodní (prodejní) a skladovací funkce a mají se v nejbližší době demolovat, což by byla nenavratitelná kulturně historická chyba.

Cílem diplomové práce je využít potenciál areálu a podniknout kroky k oživení a znovuoobnovení důstojnosti Textlenu v Trutnově. Součástí práce je doplnění a nahrazení struktur areálů a návrh objektů s vhodným funkčním doplněním odpovídající charakteru místa a potřebám města.

2/

Pro AU/ součástí zadání bude jasně a konkrétně specifikovaný stavební program

Pro D/ součástí zadání budou jasně a konkrétně specifikované jednotlivé fáze projektu, které jsou nezbytnou součástí řešení

Návrh budu vycházet z poznatků získaných v rámci v rámci Diplomního semináře. Projekt se zaměří na urbanistické řešení areálu a jeho návaznosti na okolní urbánní kontext, na využitelnost stávajících objektů a nalezení náplně areálu. Součástí bude také funkční program a řešení jednotlivých budov. Stavební program bude upřesněn v průběhu semestru.

3/ popis závěrečného výsledku, výstupy a měřítko zpracování

- Širší vztahy města (1:2000-1:5000)
- Situace areálu, řezy, pohledy (1:500-1:200)
- Řešení vybraného detailu (1:100)
- Vizualizace

Jednotlivá měřítko budou během semestru upřesněna

4/ seznam dalších dohodnutých částí projektu (model)

- Portfolio projektu, poster, cd

Datum a podpis studenta

27.2. 2017

Datum a podpis vedoucího DP

27.2. 2017

Datum a podpis děkana FA ČVUT
oddělením dne

15. 4. 2017

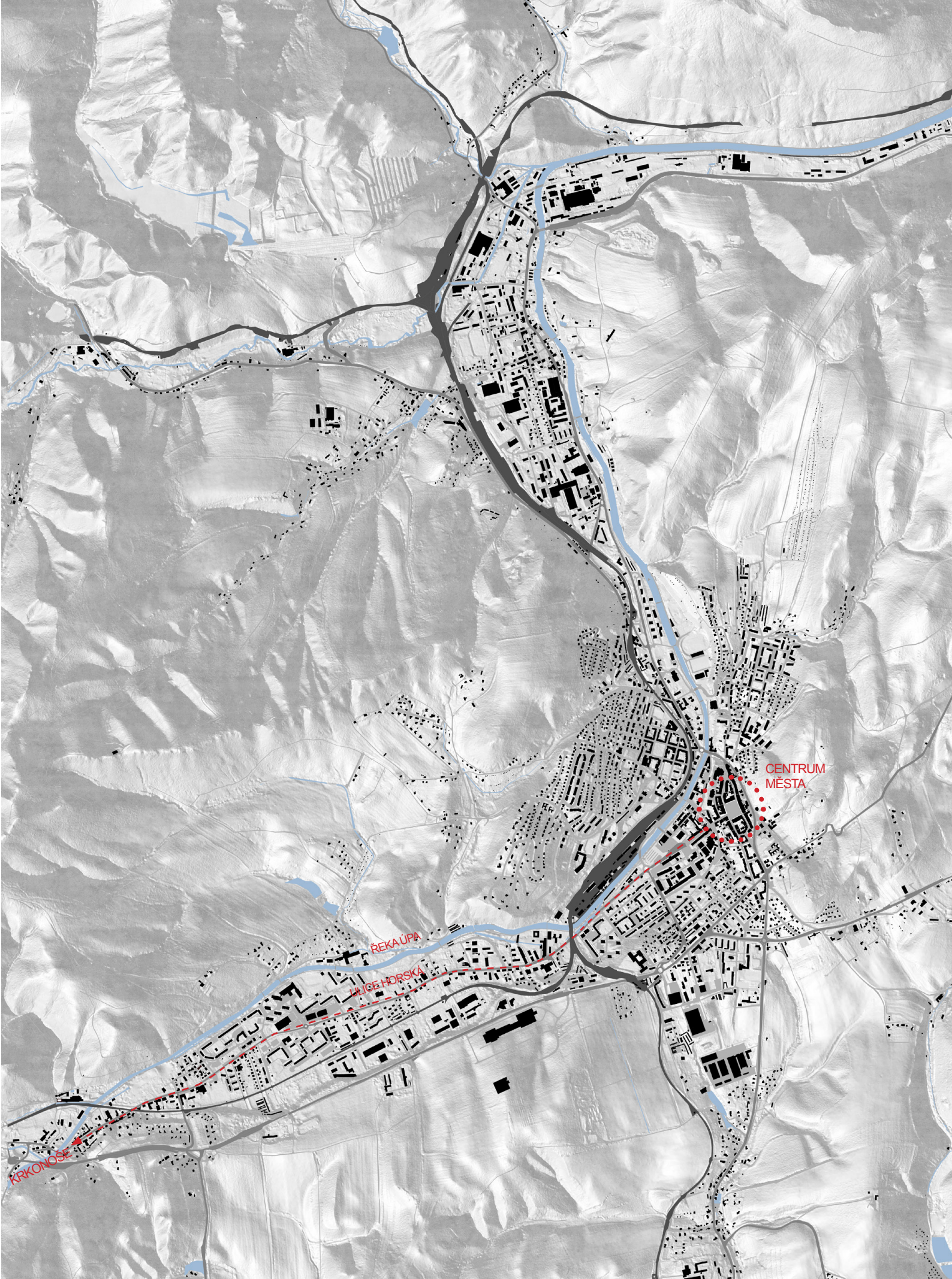
registrováno studijním

1.5. 2017

MĚSTO

Trutnov leží v podhůří Krkonoš. Město je položeno v údolí podél řeky Úpy, která si proráží cestu kopcovitým terénem. Podél řeky se vine hlavní městská tepna, ulice Horská, která začíná historickém centru na náměstí a míří na sever k horám. Paralelně s ulicí Horská vede hlavní městská cyklostezka. Vnitřní město (historické jádro) je usazené na vyvýšeném ostrohu nad řekou. V mladší době se nové městské části logicky zakládaly v nejbližším rovinatém terénu podél Úpy, později zástavba začala šplhat i do poměrně prudkých svahů kolem.





0 200 500 800m



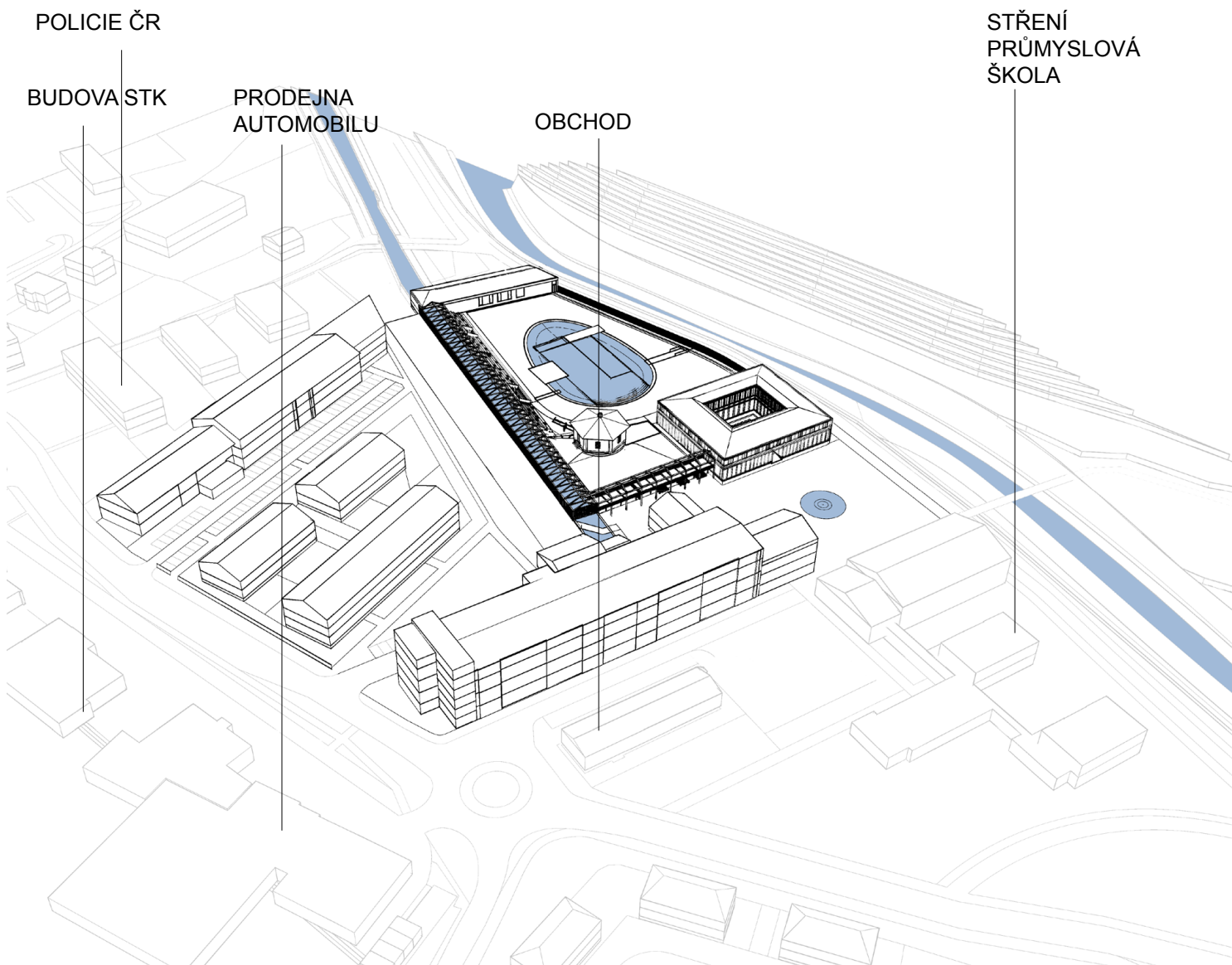
OKOLÍ AREÁLU TEXLENU HORSKÁ 09

Areál Texlenu Horská je nejlukrativnější z areálů v Trutnově, a to především kvůli blízkosti centra města. Areál se nachází 15 minut chůze od centra.

Ze západu objíždí areál hlavní městská tepna, ulice Horská. Z východu je areál lemovaný cyklostezkou, která vede podél řeky Úpy. Přes řeku vede vyzdvižená hmota viaduktu, po které jezdí jen lokální osobní vlaková doprava.

Jedná se o starou průmyslovou část města, v které je umístěno velké množství průmyslových skladů, výroby a velkoobchodu. Struktura zástavby se skládá z rostroušených samostatně stojících objektů a menších souborů.

Tato oblast a její nejbližší okolí je však i poměrně dobře občansky vybavena. V sousedství areálu se nachází Střední průmyslová škola, úřad police České republiky, a prodejny automobilů, STK, a pár minut chůze dále je supermarket, základní a mateřská škola. Z největšího Trutnovského sídliště Zelená Louka je do tohoto areálu možné dojít volnou chůzí podél řeky po cyklostezce během 15 minut. Na okraji areálu se nachází autobusová zastávka MHD. Stojí tu i pár souborů dělnických bytových domů. Nachází se zde velké množství brownfieldů, z nichž největší je z nich zmiňovaný areál Texlenu. Navazují tedy na funkční náplň a zástavby a do zastaralého areálu navrhuji smíšenou funkci.





0 100 200 300 400 500m





ORTOFOTOMAPA

0 50 100 200m



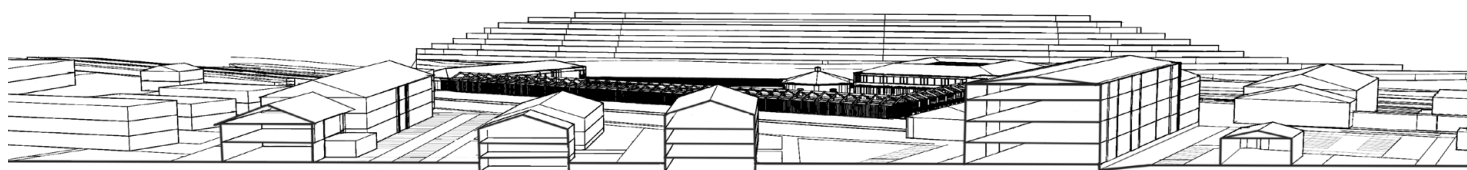
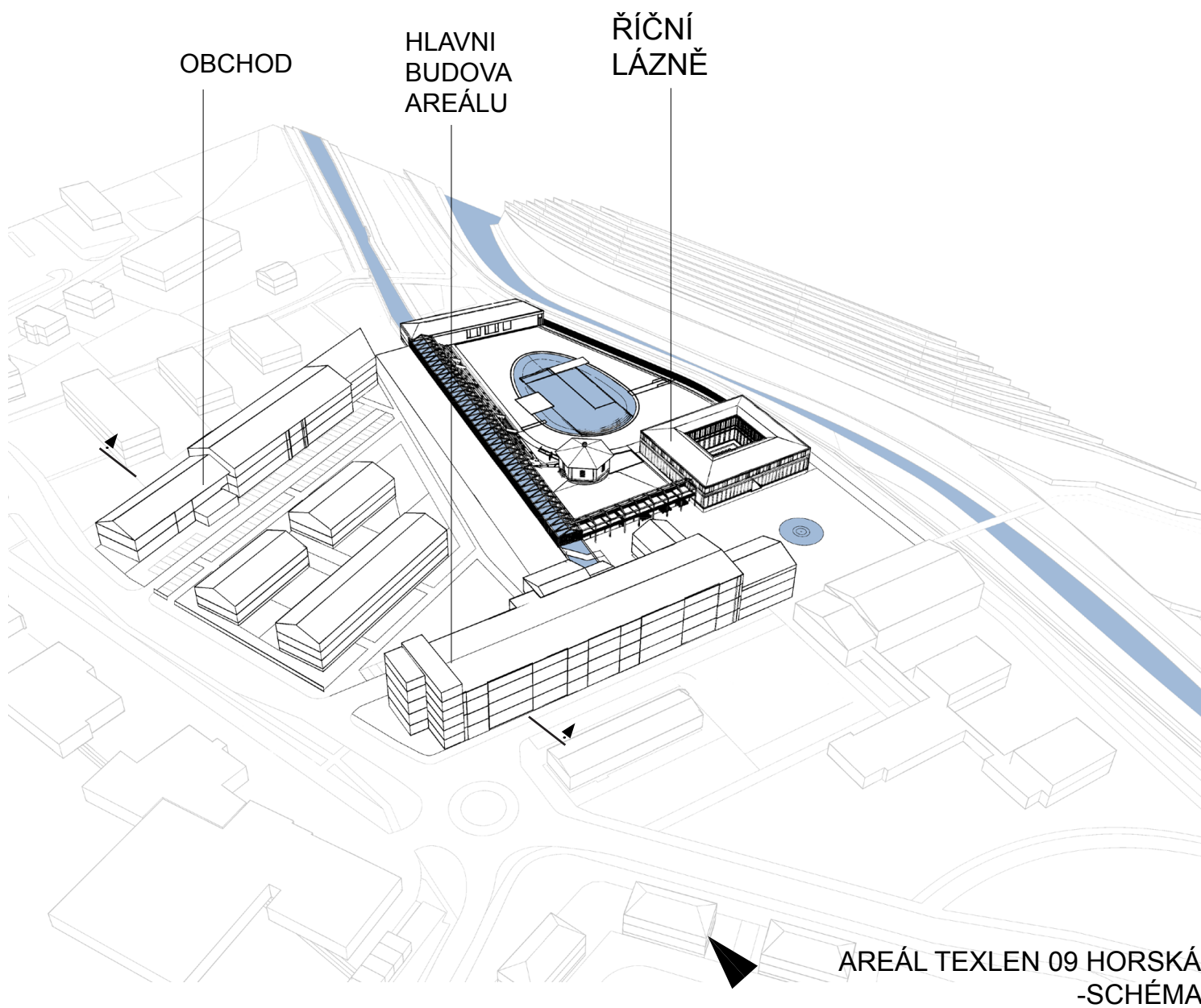
AREÁL TEXLENU HORSKÁ 09

Dlouhé řady původních průmyslových budov vymezují areál ze severu a jihu. Prostor areálu pólí mohutný vodní náhon paralelně se směrem toku řeky, jenž je zakončen vodní elektrárnou a dále pak je veden pod povrchem. Celý areál je nově veřejně přístupný. Komunikace pro automobily vně a uvnitř jsou pouze obslužné a zaslepené.

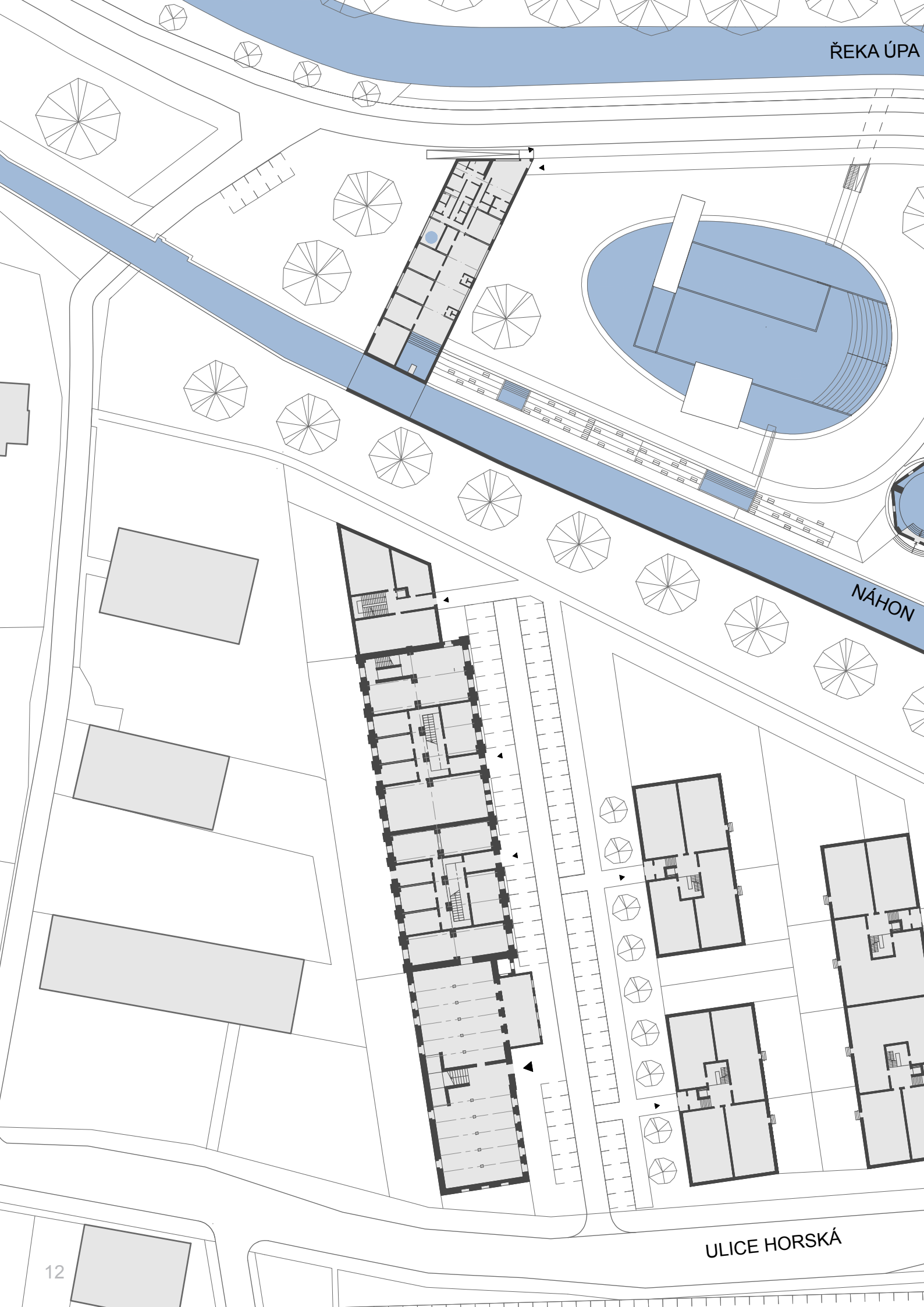
Mezi ulicí Horská a náhonem navrhuji obytnou část. Odstraňuji průmyslové a těžko využitelné objekty ve středu areálu, kromě hlavní budovy stojící na severu a nahrazuji je lépe orientovanými bytovými domy, které navazují svou hmotou a orientací na domy v areálu. Mezi domy navrhuji předzahrádky bytů v přízemí. Mezi náhonem a obytnou částí vytvářím rekreační parkovou plochu. Podél náhonu vede po povrchu teplovod z trutnovské elektrárny. Navrhuji ho přeložit pod povrch do nově navrhovaného pozvolného náspu v jeho původní trase.

Odstraňuji drobné stavby garáží a dílen mezi řekou a náhonem.

Podél Hlavní budovy areálu vede stávající zásobovací komunikace, která je ukončena cyklostezkou. V křížení je nově navrhnutý veřejný prostor náměstí, který tří stran obemykají budovy a ze čtvrté břeh řeky. Z prostoru vedu můstek, který zajišťuje pěší a cyklistické propojení s navazující městskou částí. Prostor mezi řekou a náhonem je tím zklidněný a slouží občanskému vybavení, z něhož je vyloučena automobilová doprava. Z prostoru vstupují do musea Textilu a do nově navrhnutých říčních lázní. Z poslední strany ho uzavírá hmota nově navrhnuté sportovní haly Střední průmyslové školy.

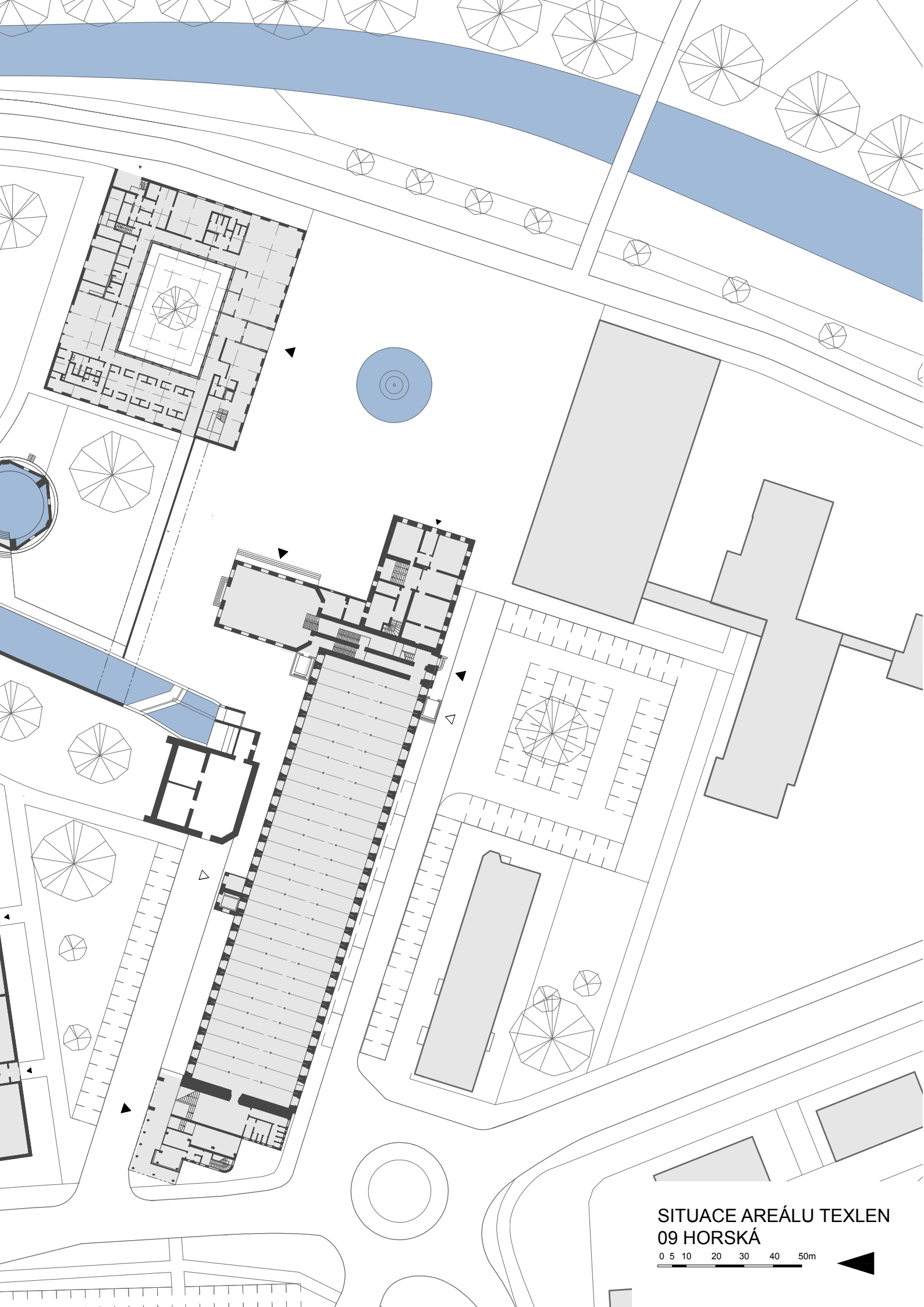


AREÁL TEXLEN 09 HORSKÁ
-PŘÍČNÝ ŘEZ



NÁHON

ULICE HORSKÁ

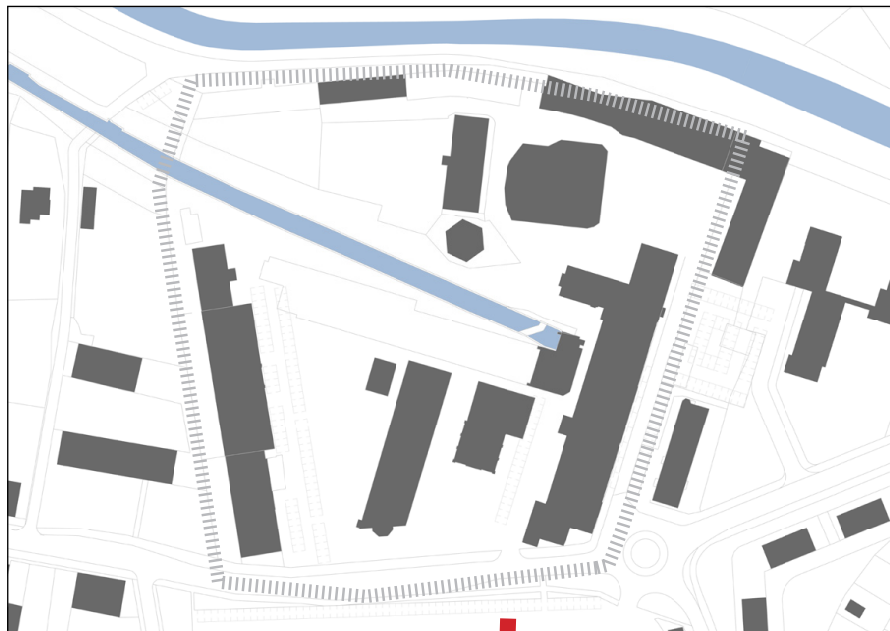


SITUACE AREÁLU TEXLEN
09 HORSKÁ

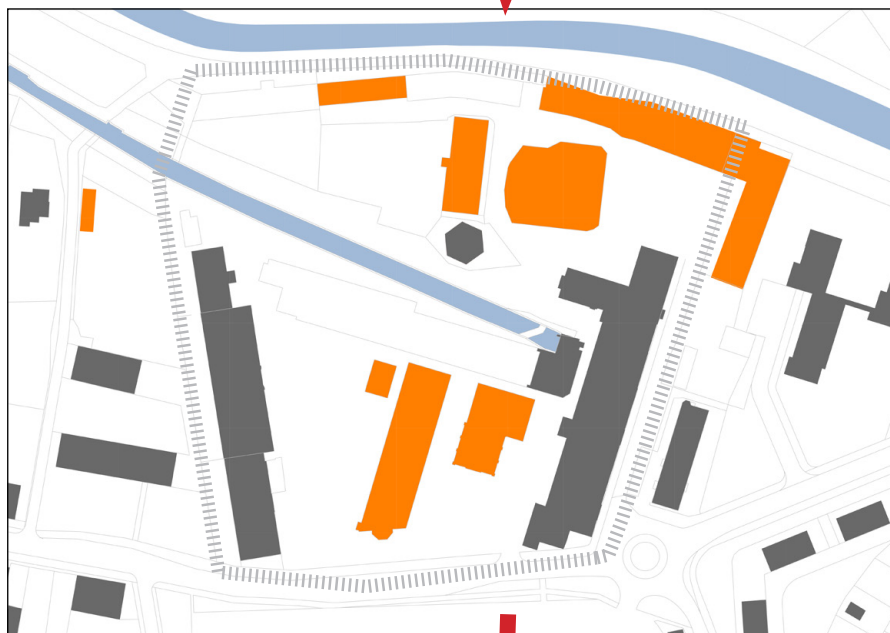
0 5 10 20 30 40 50m



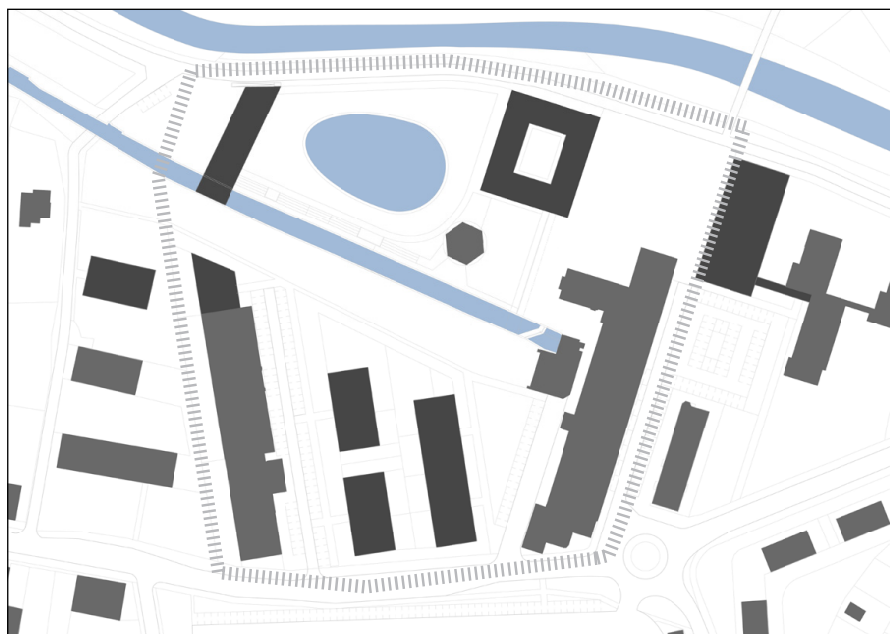
SCHÉMA
NÁVRHU



PŮVODNÍ STAV

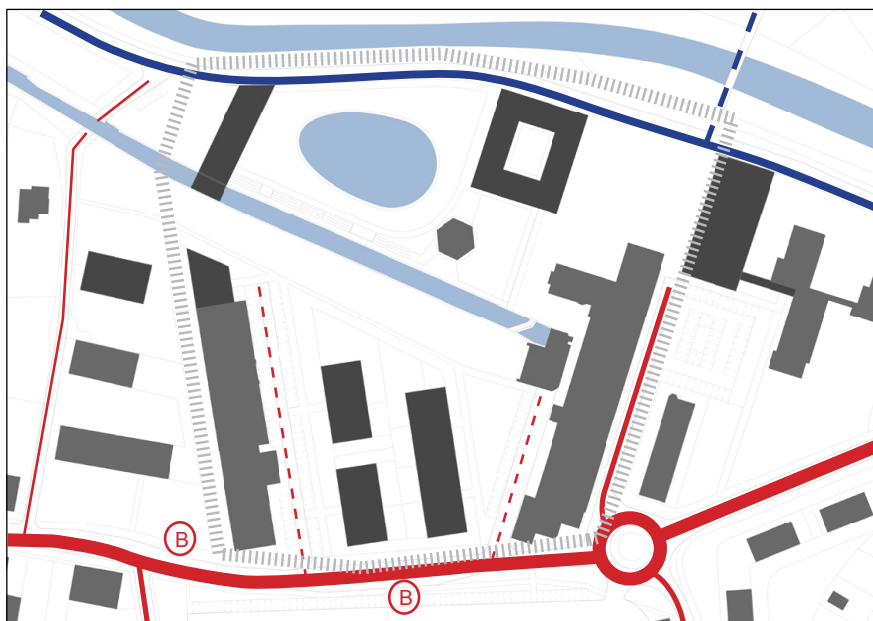


DEMOLICE



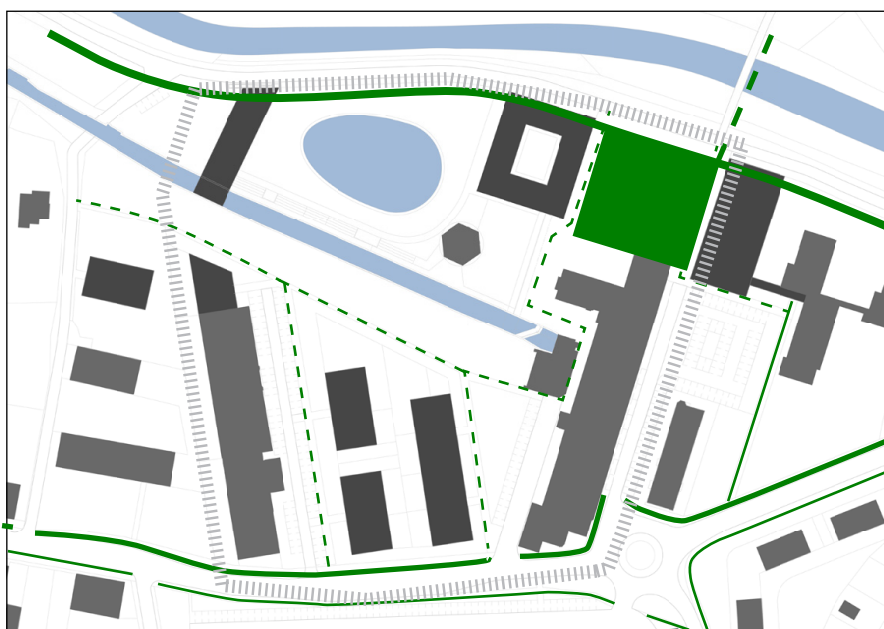
NÁVRH

DOPRAVNÍ SCHÉMATA



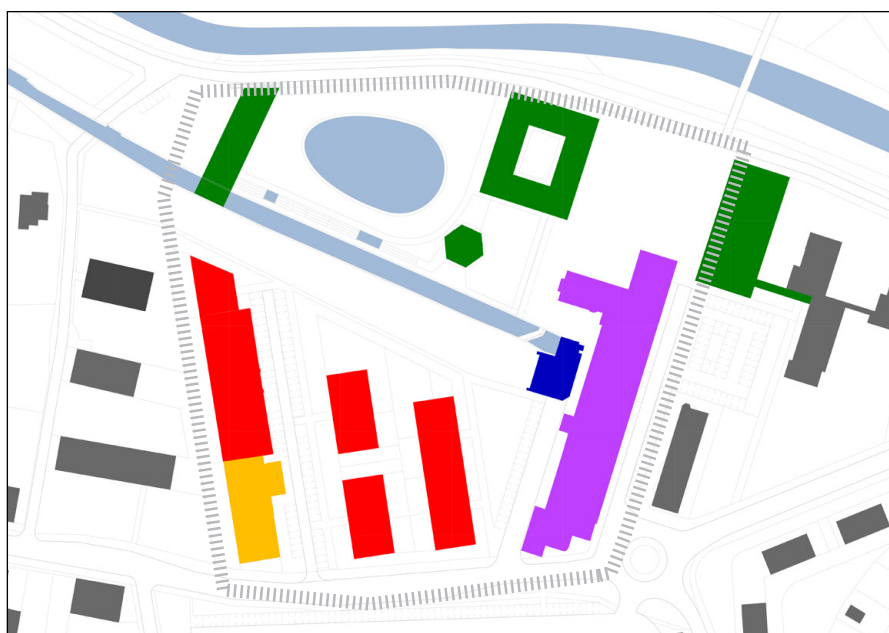
- /--- cyklostezka
současný stav/ návrh
- /--- silnice
současný stav/návrh
- ⓑ autobusová zastávka
MHD

AUTOMOBILOVÁ DOPRAVA A CYKLISTICKÁ DOPRAVA



- /--- stav/návrh

KOMUNIKACE PRO PĚŠÍ



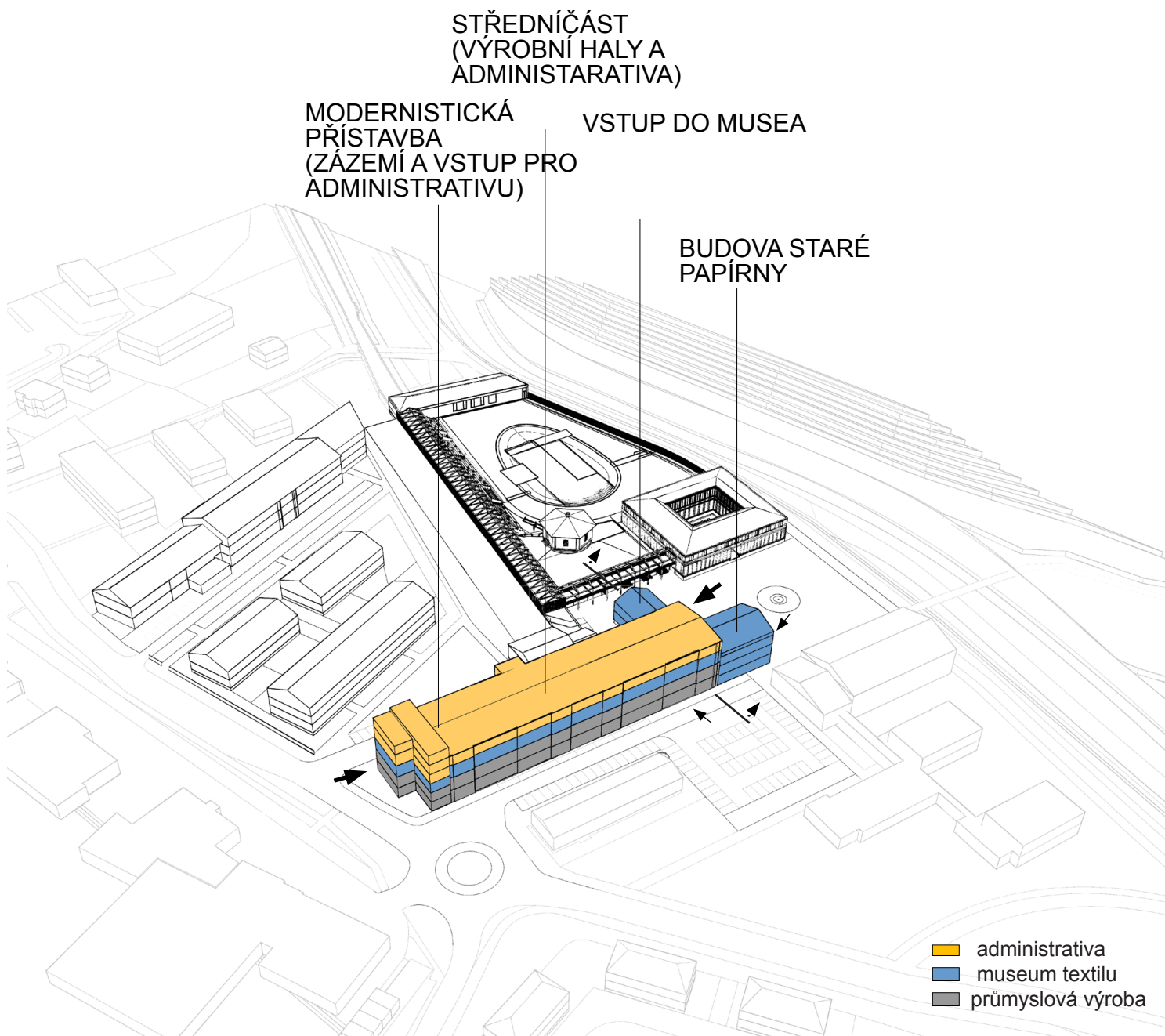
- obchod
- bydlení
- technické
vybavení
- smíšená funkce
- sport a
rekreace

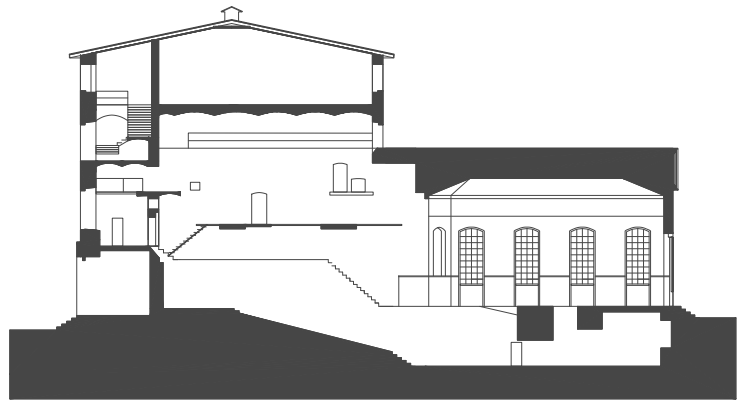
FUNKČNÍ SCHÉMA

AREÁL TEXLENU HORSKÁ 09 - HLAVNÍ BUDOVA

Hlavní budova, kde je původní hlavní vjezd do areálu, je největší a stojí na jižní hranici. Dům má šest pater a v nejvyšších částech 24 metrů výšky. Objekt je stojí kolmo k ulici Horská a sahá až po cyklostezku. Dům je srostlice různě starých částí. Zachovávám ji v původním stavu až na drobné úpravy. Do ulice Horská je modernistická přístavba, kde se nachází recepce ve sníženém parteru a ve vyšších patrech zázemí pro navazující prostory. V další, nejrozsáhlejší části objektu, jsou velké haly. V prvních dvou patrech

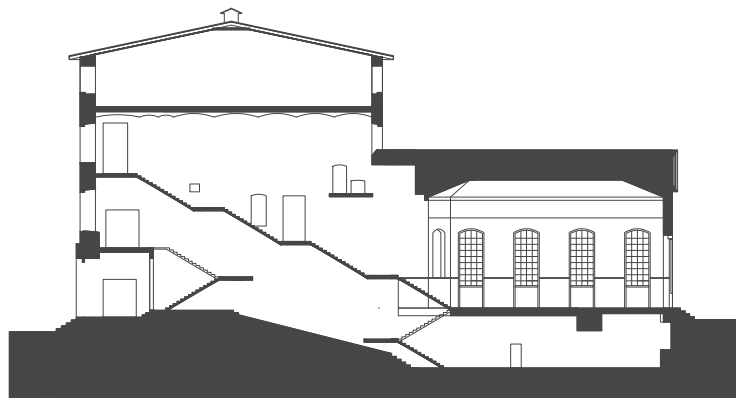
si ponechávají svou funkci výrobní haly a jsou zásobované z komunikace vně areálu. Navazují na tradici výroby textilu a v halách ponechávám průmyslovou funkci. Mohli by zde podnikat menší textilní firmy jak výrobní, tak vývojové. Ve třetím patře nově navrhuji výstavní prostory Musea textilu. V posledním patře ponechávám stávající administrativu, kde by si jednotlivé kanceláře pronajímali samostatně nebo v blocích. Boční přístavba, kde bývala závodní jídelna, nově slouží jako vstup do musea. Objekt je zakončen nejstarší částí celého areálu, budovou bývalé papírny, která zde stávala ještě před textilkou ..a její historie sahá až do 16. století. Nově





HLAVNÍ BUDOVA -
PŘÍČNÝ ŘEZ - PŮVODNÍ

0 2 5 10 15 20m



HLAVNÍ BUDOVA -
PŘÍČNÝ ŘEZ - NÁVRH

0 2 5 10 15 20m



Museum textilu

VEŘEJNÝ PROSTOR
U CYKLOSTEZKY

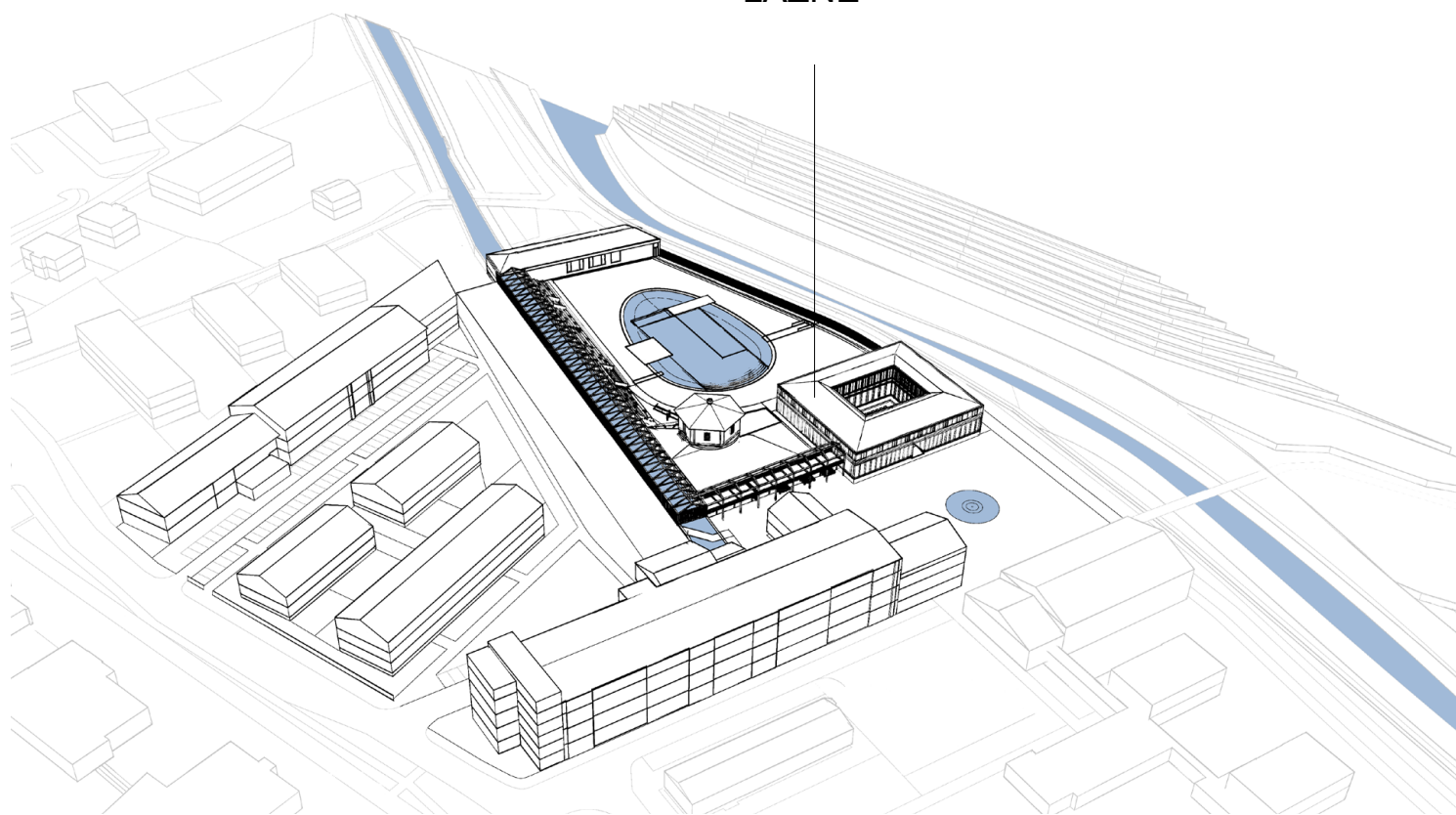


ŘÍČNÍ LÁZNĚ

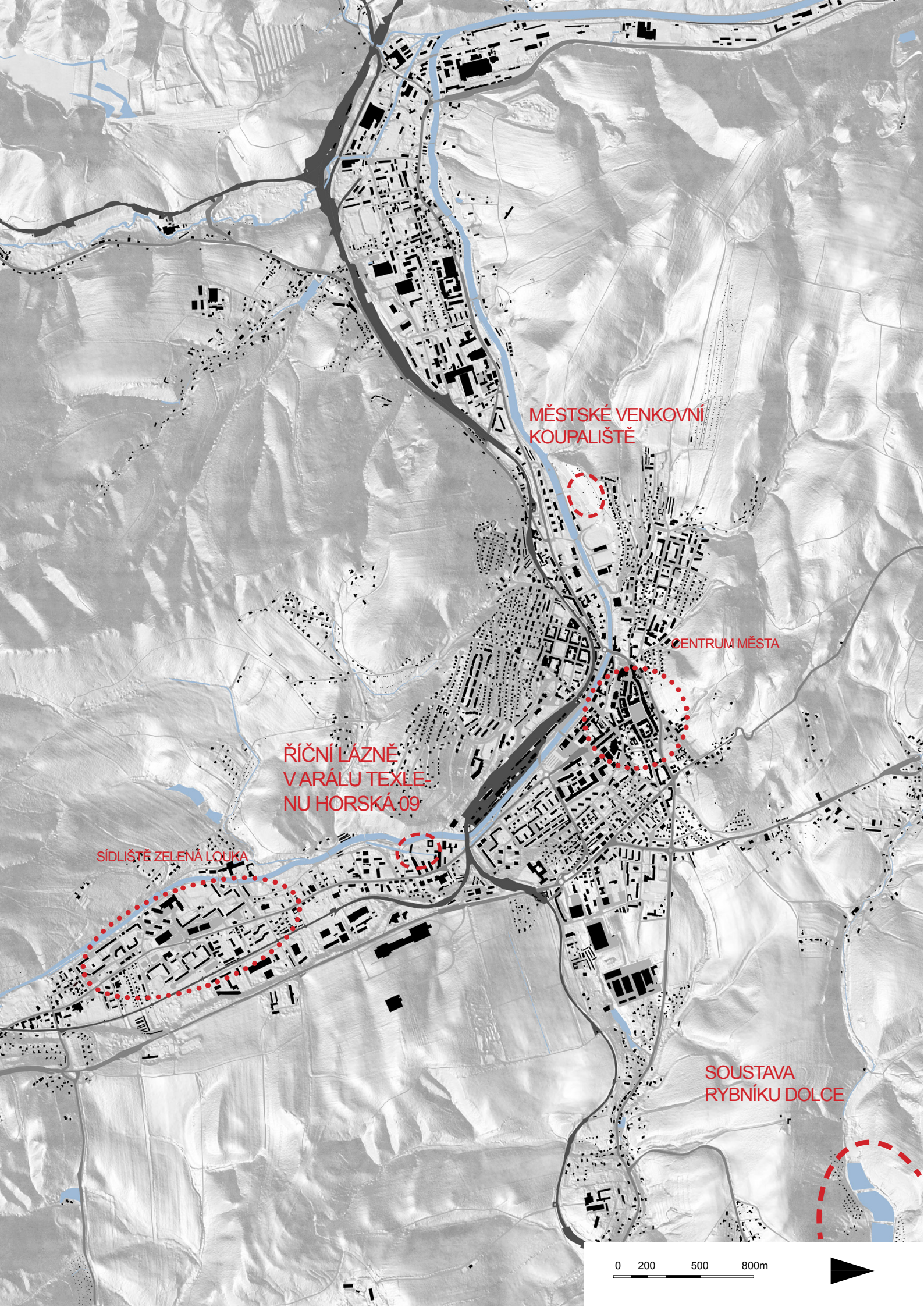
V Trutnově jsou dvě významná rekreační místa na koupání. Je to městské koupaliště, typické koupaliště plné skluzavek a bazénků a chlorované vody, dále je blízke vesnici soustava rybníků Dolce, které jsou částečně využívány k chovu kaprů. Následkem toho je ke konci léta voda v rekreačním areálu voda znečištěna velkým množstvím řas a sinic. Říční lázně nabízejí to nejlepší od obojího, čistá nechlorovaná voda se zázemím šaten a sociálních zařízení, a navíc tajemný genius loci staré továrny. Do devadesátých let měla voda v řece barvu podle toho, jakou se v textilních fabrikách tisklo barvou – zelenou, černou, modrou, červenou. Dnes však je díky lepšímu přístupu k životnímu prostředí a zastavení provozu většiny závodů nad Trutnovem je v řece Úpě voda průzračně čistá natolik, že v ní plavou i pstruzi. Voda přímo vybízí k tomu, aby se v ní koupalo.

Umístění říčních lázní v blízkosti centra města je výhodné vzhledem k dostupnosti tak i morfologie terénu areálu. Také se zde nabízí využití dvou vodních elementů, řeky a průmyslového náhonu

ŘÍČNÍ LÁZNĚ



ŘÍČNÍ LÁZNĚ -SCHÉMA



MĚSTSKÉ VENKOVNÍ
KOUPALIŠTĚ

CENTRUM MĚSTA

ŘÍČNÍ LÁZNĚ
V ARÁLU TEXLE-
NU HORSKÁ.09

SÍDLIŠTĚ ZELENÁ LOUKA

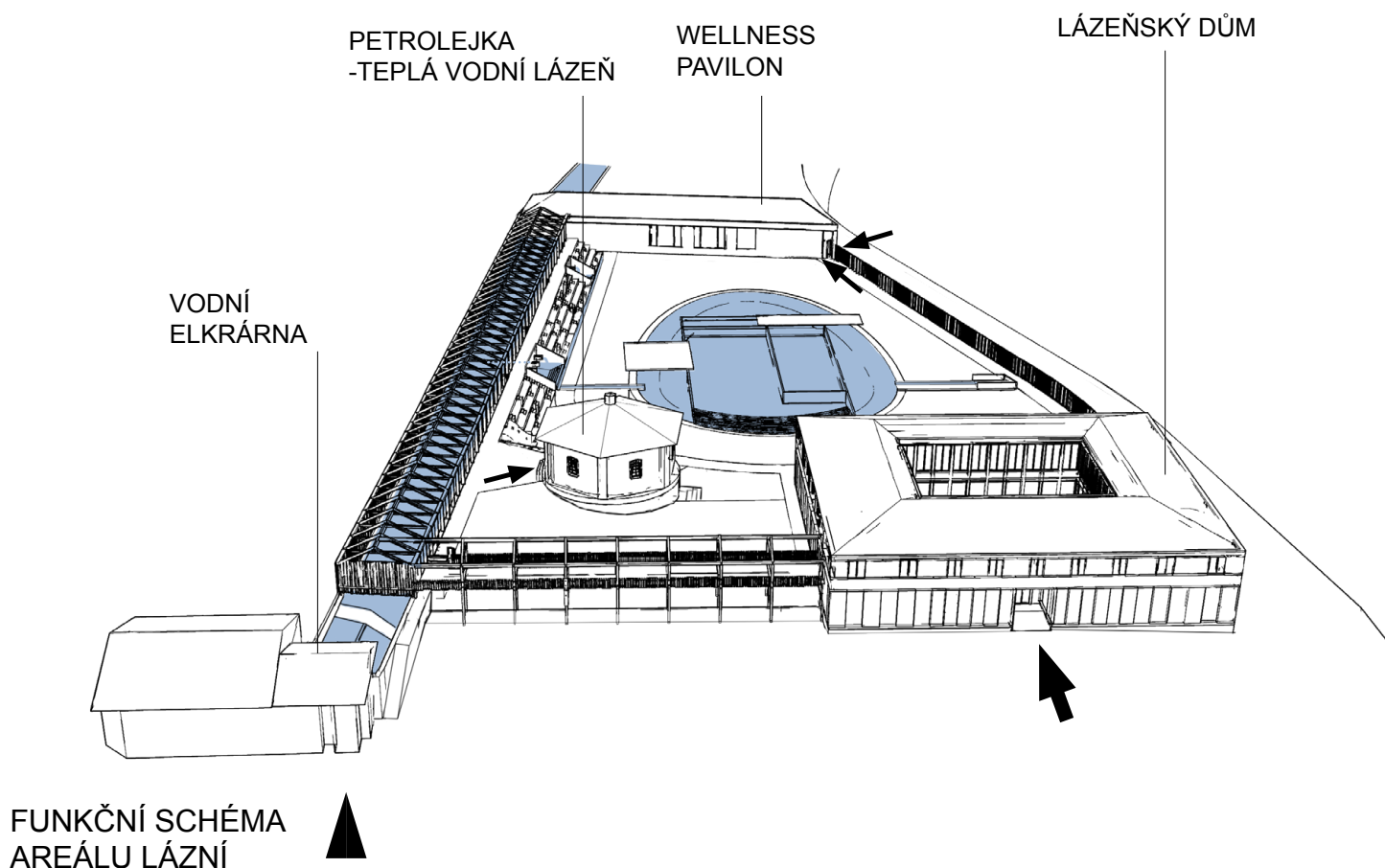
SOUSTAVA
RYBNÍKU DOLCE

0 200 500 800m



Do areálu je přístup situován, z jihu přes hlavní dům lázní. Vedle něj je stávající objekt, který vypadá jako kaplička, býval však sklad oleje, nazávaný Petrolejka. V lázeňském areálu je zatopen teplou vodou, můžete se zde ohřát mezi koupáním ve chladné říční vodě. Ze západu tvoří hranici areálu vodní náhon, jenž je součástí areálu a slouží jako „umělá řeka“, oblíbené atrakce v moderních

koupalištích s mírným proudem. Nad náhonem je postavená dřevěná pergola, která fyzicky odděluje areál. Ze severu u viaduktu uzavírá areál Wellness pavilon. Na východ, směrem k řece je areál otevřený a oddělený jen nízkým plotem od cyklostezky nabízející krásný výhled na divoký protilehlý břeh řeky.

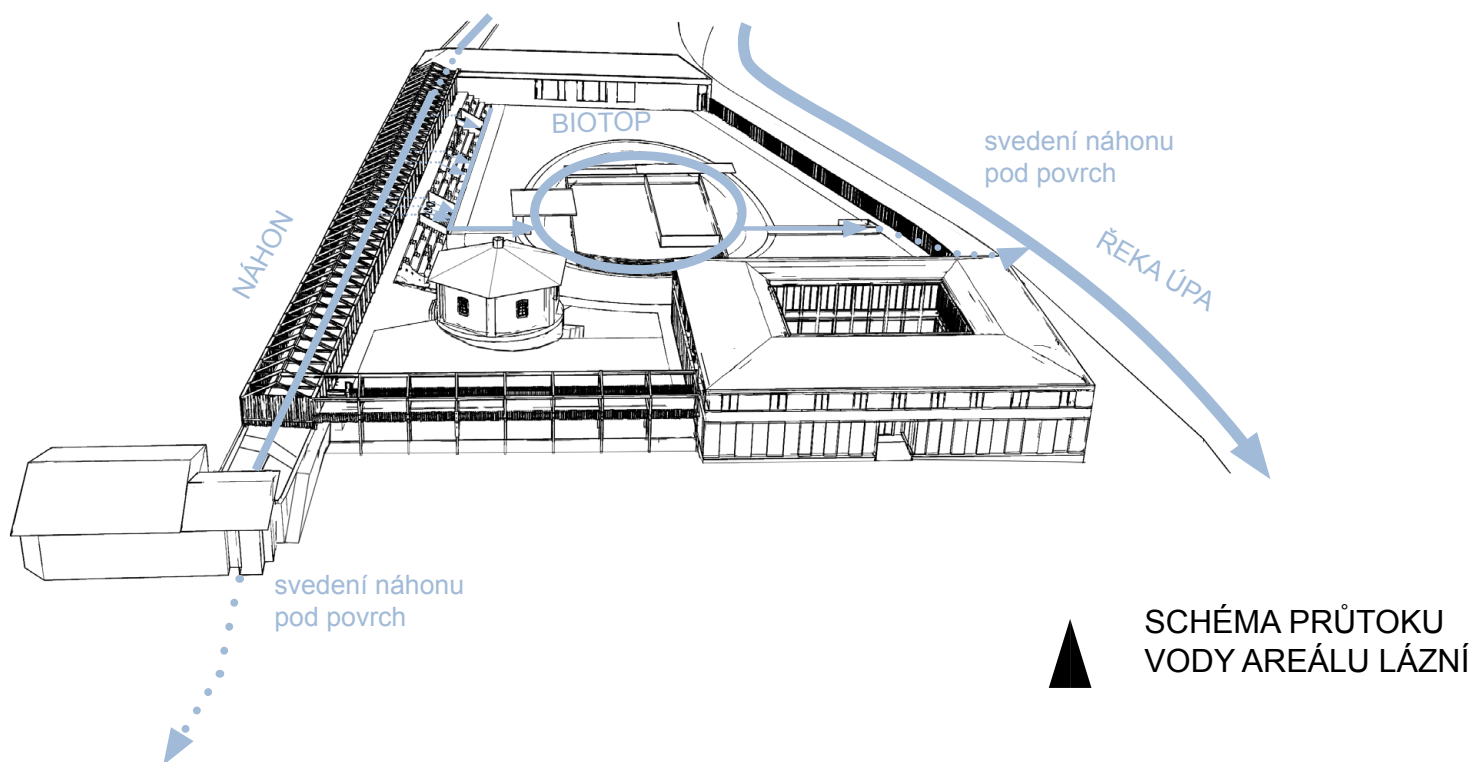


SYSTÉM PRŮTOKU VODY

Lázně využívají šestimetrového výškového rozdílu v úrovni hladin náhonu a řeky. Regulovaně upouštějí vodu z výše umístěného náhonu chrličemi a vodními schody, dále povrchovými kanálky do přírodního koupacího jezera. Jezero je rozděleno na část hlubokou koupací a mělk-

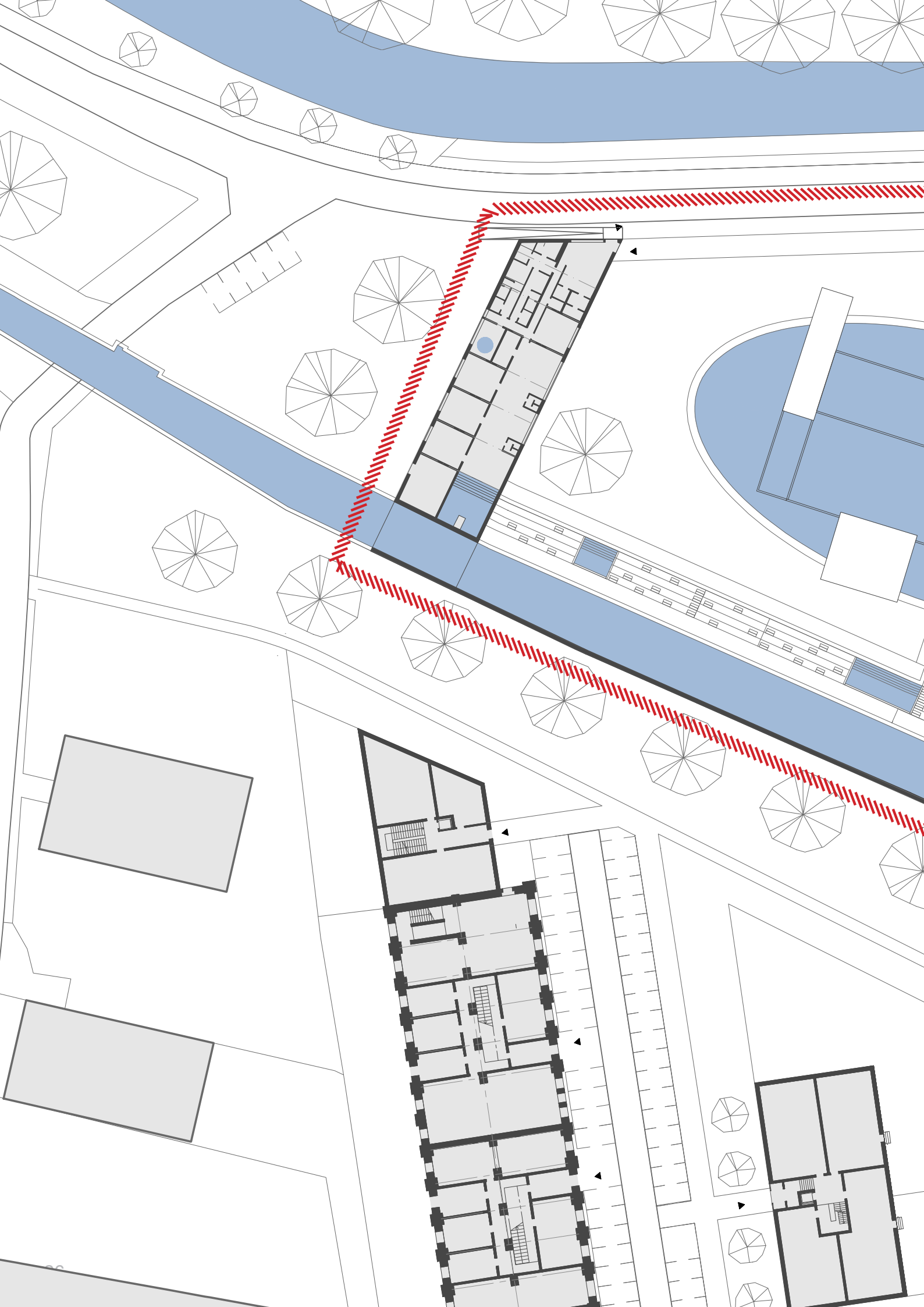
ou regenerační část zasypanou oblázky a prorostlou vodními okrasnými rostlinami, které vodu dočišťují. Z vodní nádrže pak regulovaně přepadává voda přes skluzavku do řeky.

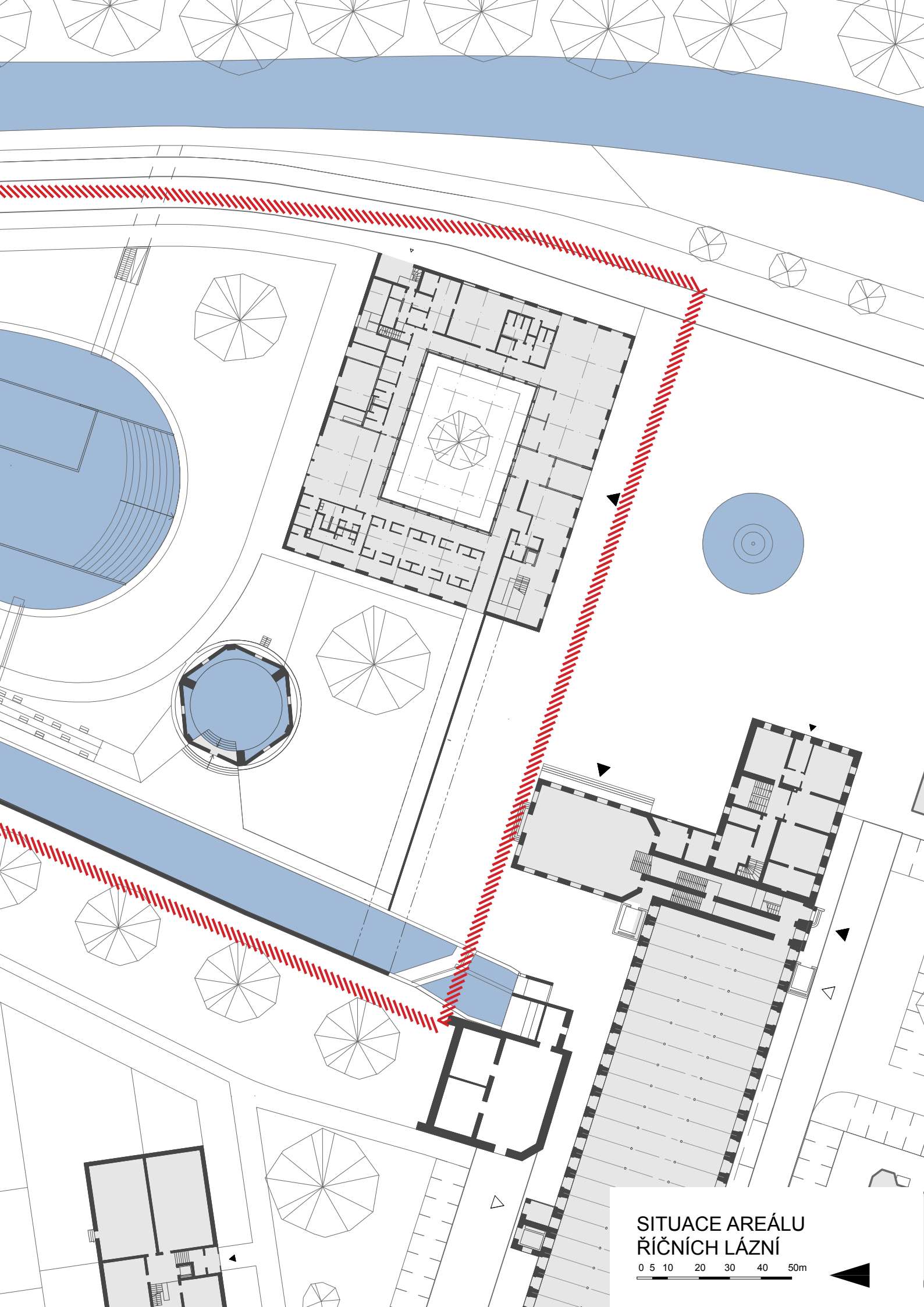
Přístup návštěvníkům do řeky je umožněn pomocí dveří na čip, který by zároveň zamezili přístupu nevíтанým návštěvníkům.







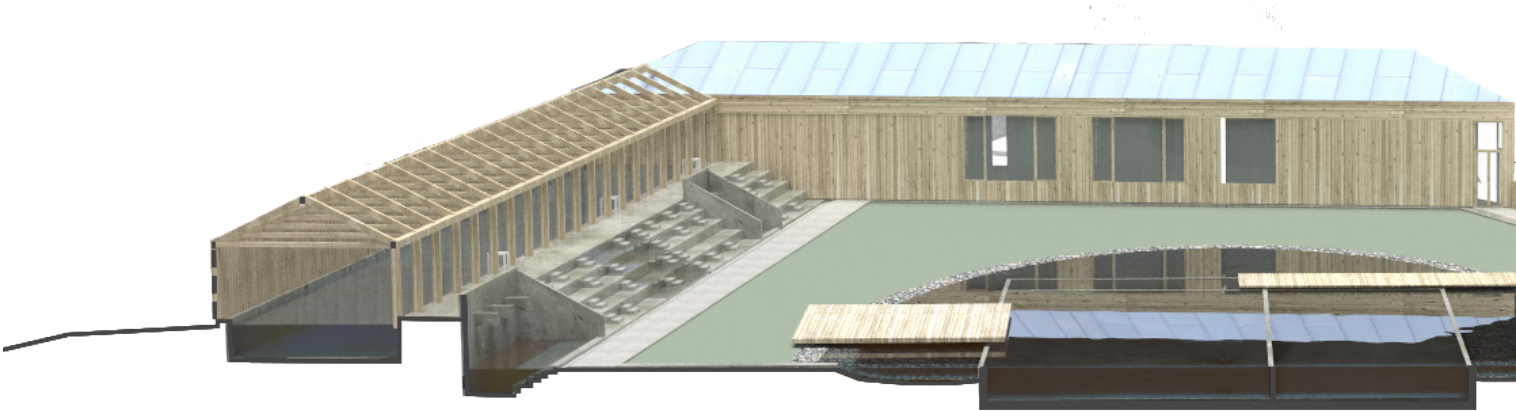
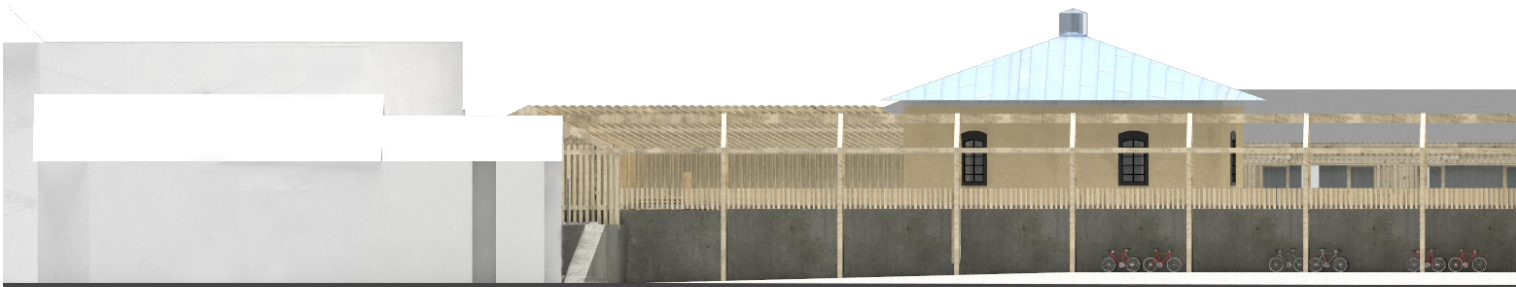
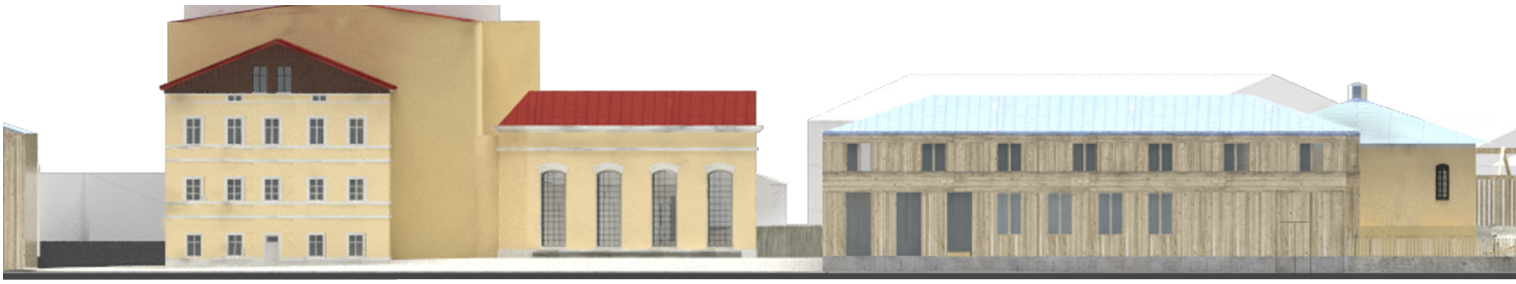


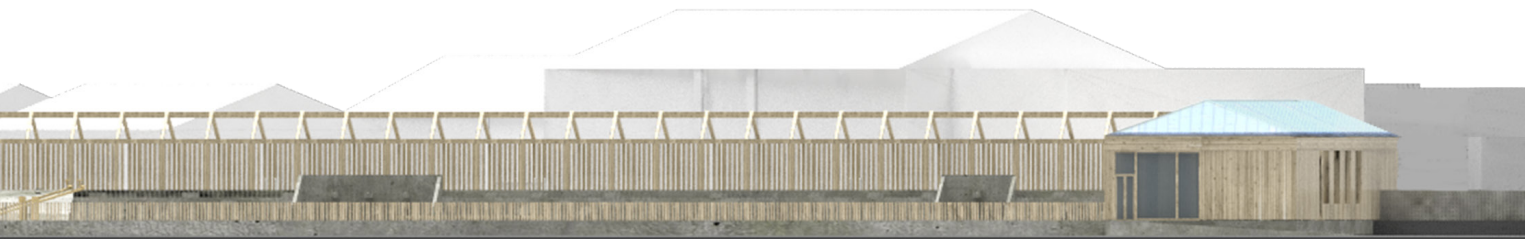


SITUACE AREÁLU
ŘIČNÍCH LÁZNÍ

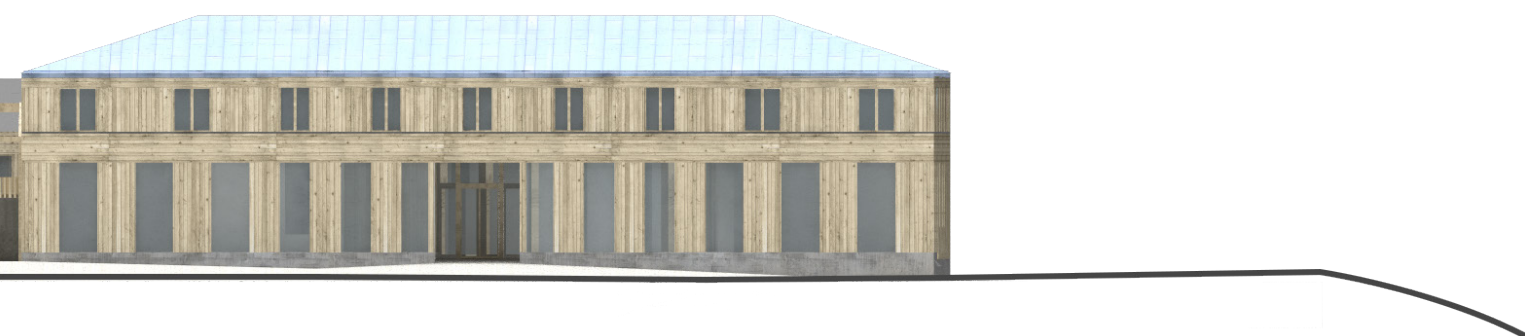
0 5 10 20 30 40 50m



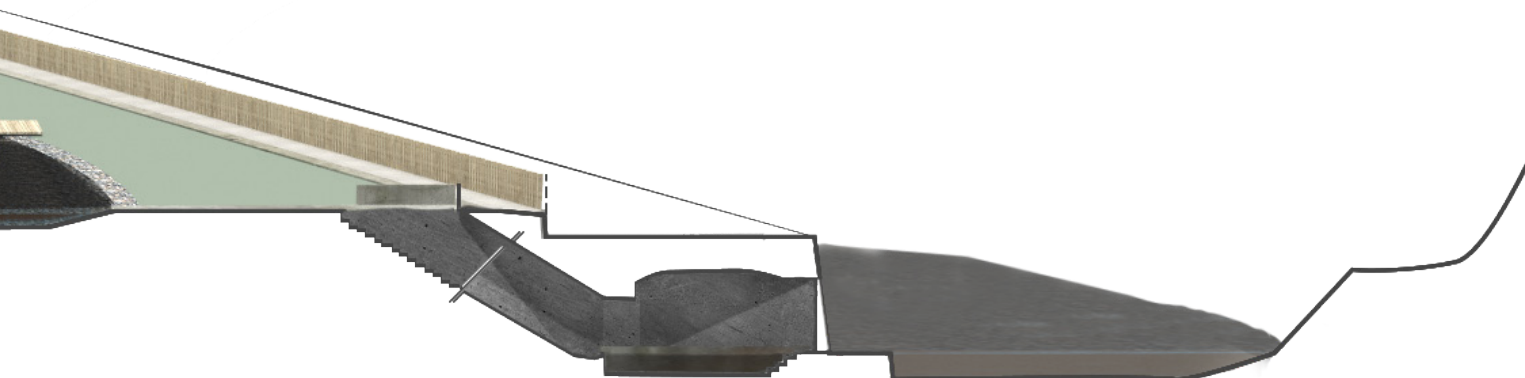




POHLED NA AREÁL ŘÍČNÍCH LÁZNÍ
OD ŘEKY



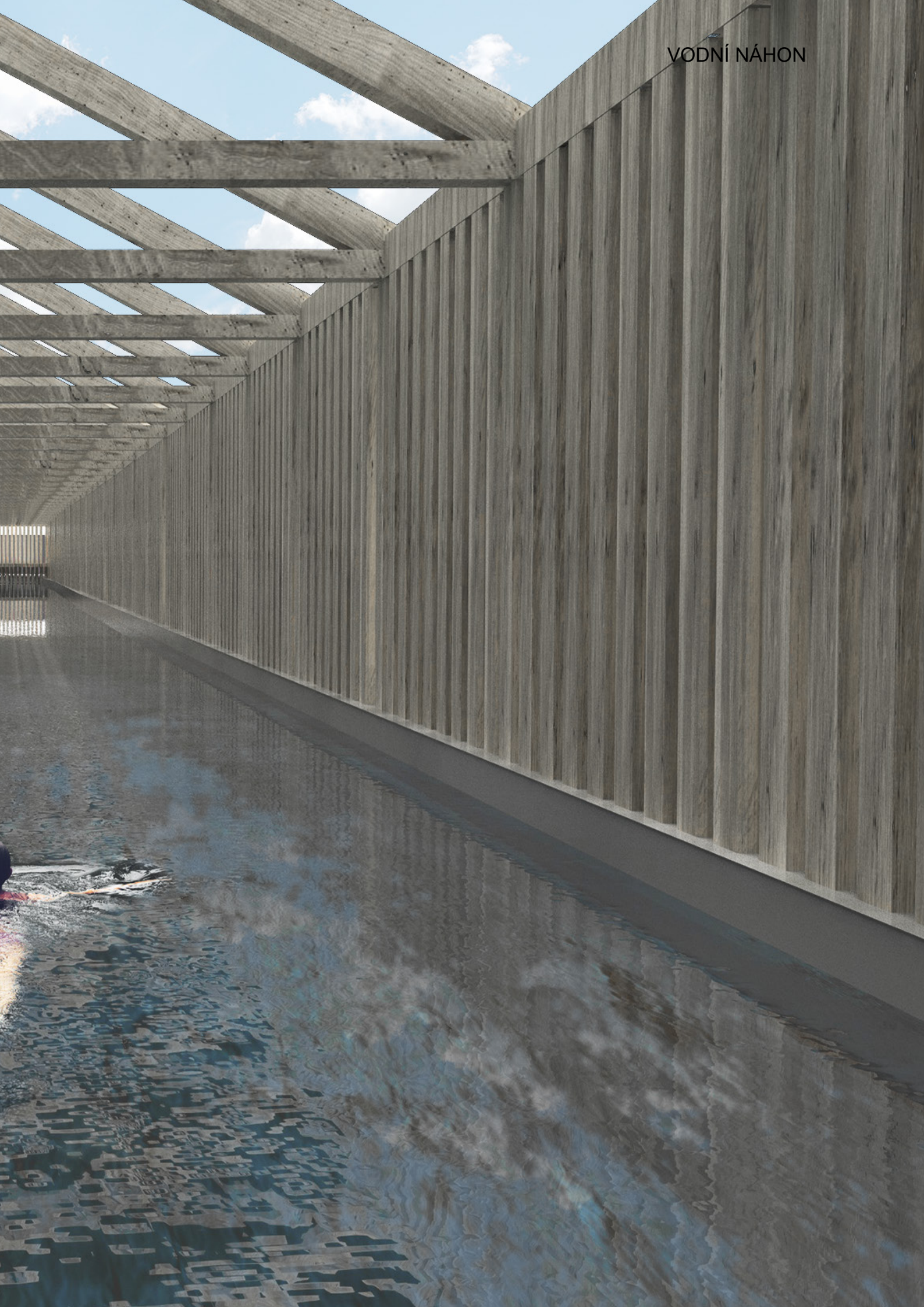
POHLED NA AREÁL ŘÍČNÍCH LÁZNÍ
OD JIHU



PŘÍČNÝ ŘEZ



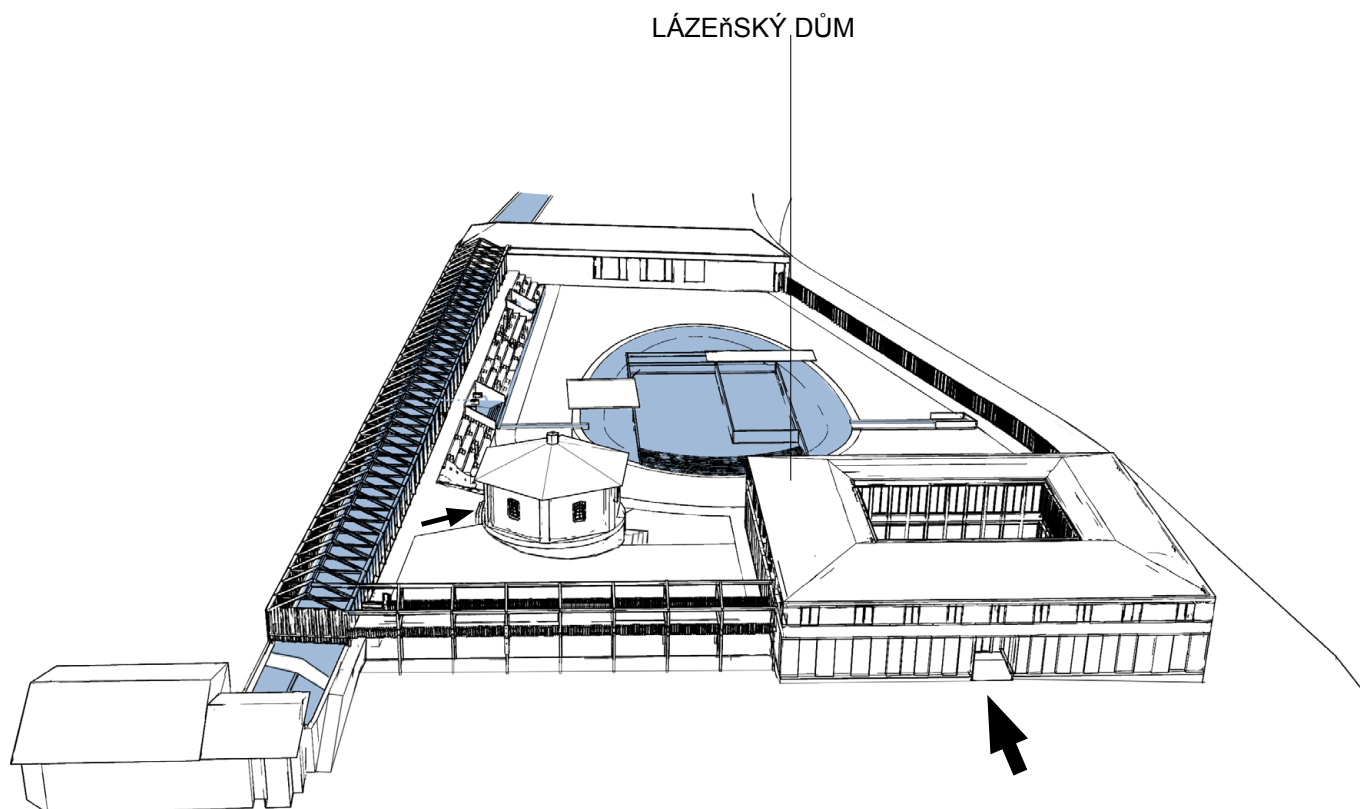
VODNÍ NÁHON

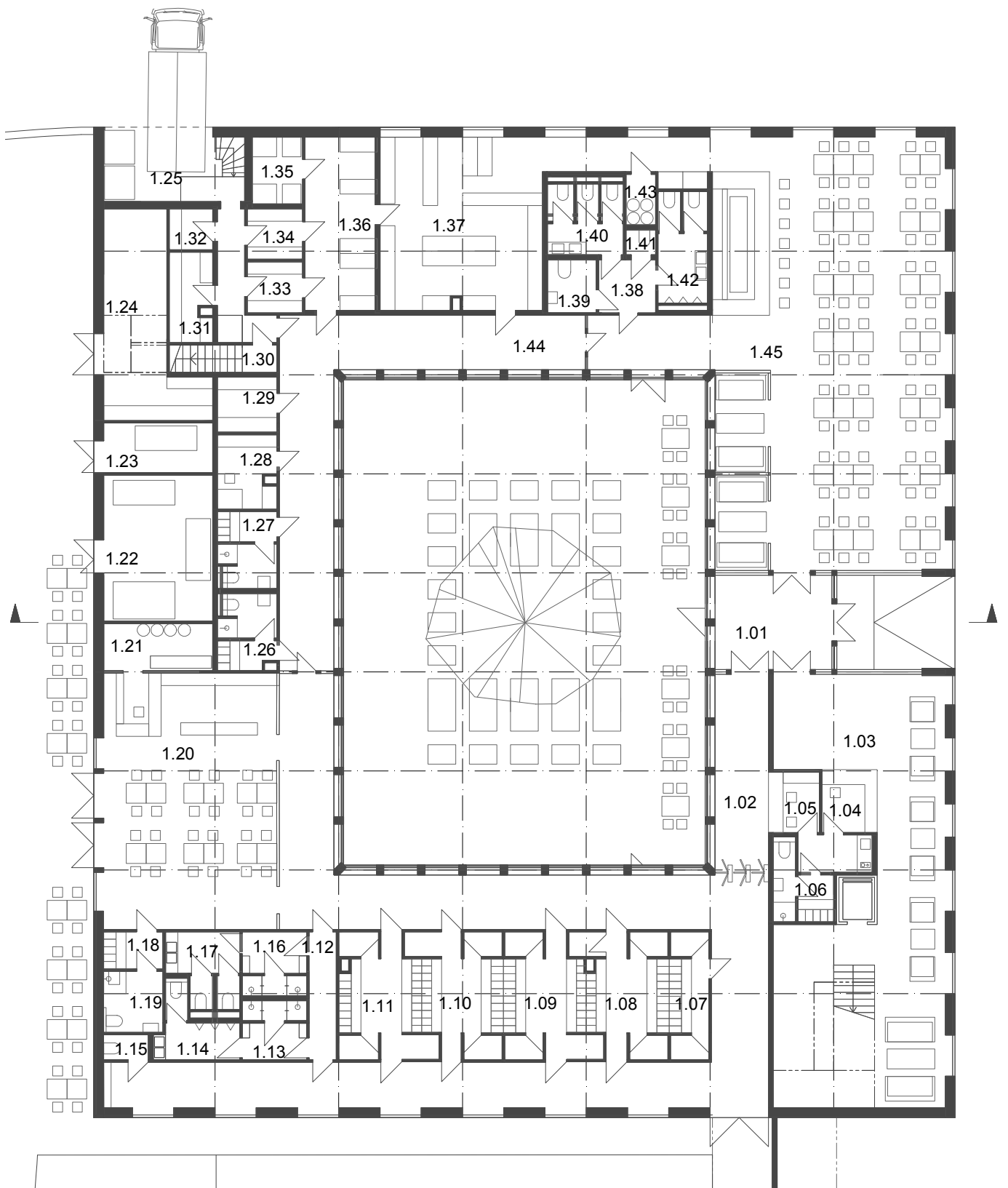


LÁZEŇSKÝ DŮM

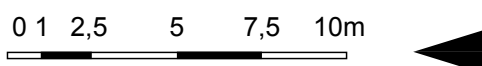
Hlavní budova, kterou se vstupuje do lázní je dvoupatrový dřevěný atriový dům skeletové konstrukce a valbovou střechou. Dům svojí výškou ustupuje dominantě náměstí, staré papírně. Stavba svojí materialitou navazuje na tradici říčních lázní. Atrium, které má formu rajskeho dvoru, tvoří jakýsi meziprostor mezi náměstím a

lázněmi. V domě je zázemí lázní. Domem protupují dvě schodiště jedno hlavní, druhé únikové a pro zaměstnance a výtah. V parteru se nachází restaurace pro veřejnost a bufet pro návštěvníky lázní s jednou společnou kuchyní. Přes foyer hotelu se vchází po schodišti do patra, kde jsou hotelové pokoje. Objekt je vytápěn pomocí teplovodu, který je veden skrz průmyslový areál.



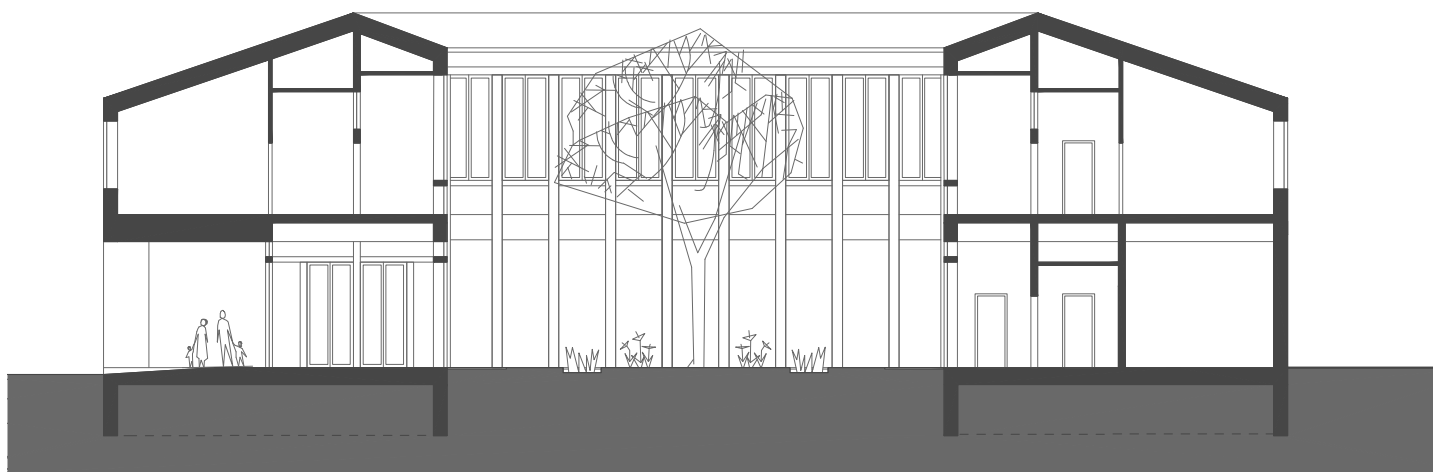


LÁZEŇSKÝ DŮM - 1NP



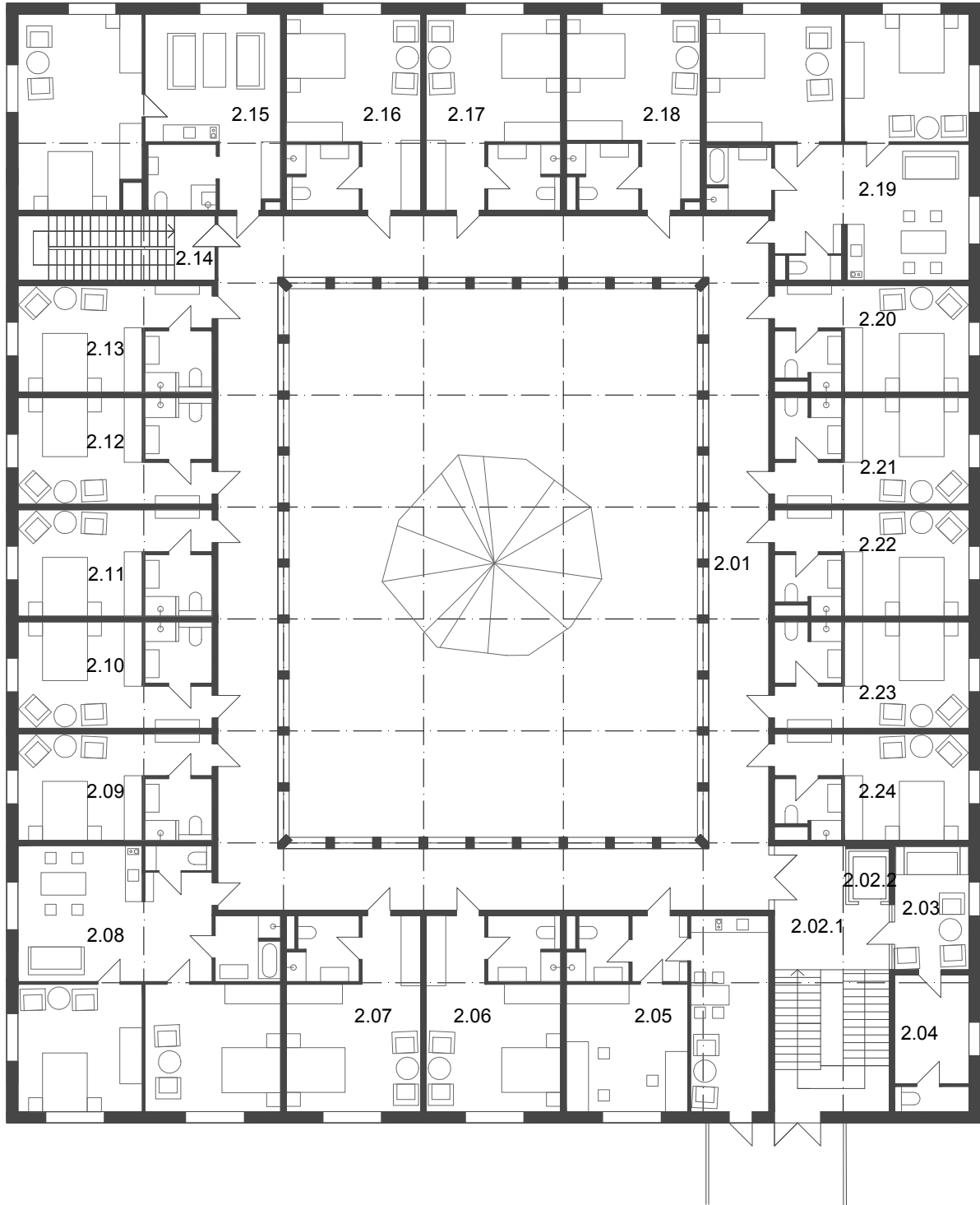
OZNAČENÍ MÍSTNOSTÍ LÁZEŇSKÉHO DOMU

- 1.01 - vstup
- 1.02 - chodba
- 1.03 - foyer hotelu
- 1.04 - recepce hotelu
- 1.05 - recepce lázní
- 1.06 - zázemí (kuchyňka, šatna koupelna)
- 1.07 - 1.11 šatna s převlékacími kabinkami
- 1.12 - chodba
- 1.13 - sprchy
- 1.14 - toalety pánské
- 1.15 - úklid
- 1.16 - sprchy dámské
- 1.17 - toalety dámské
- 1.18 - šatna pro vozíčkáře
- 1.19 - toaleta pro vozíčkáře
- 1.20 - bufet
- 1.21 - příruční sklad
- 1.22 - strojovna vzduchotechniky
- 1.23 - výměník
- 1.24 - sklad náradí
- 1.25 - zásobování, vstup pro zaměstnance, sklad odpadu
- 1.26, 1.27 - šatna pro zaměstnance
- 1.28 - kancelář
- 1.29, 1.31 - 1.35 - sklad restaurace
- 1.30 - požární schodiště
- 1.36 - přípravná kuchyně
- 1.37 - hlavní kuchyně
- 1.38 - hala
- 1.39 - toaleta pro vozíčkáře
- 1.40 - dámské toalety
- 1.41 - úklid
- 1.42 - pánské toalety
- 1.43 - sklad nápojů
- 1.44 - chodba
- 1.44 - restaurace



LÁZEŇSKÝ DŮM - PŘÍČNÝ ŘEZ

0 1 2,5 5 7,5 10m



LÁZEŇSKÝ DŮM - 2NP

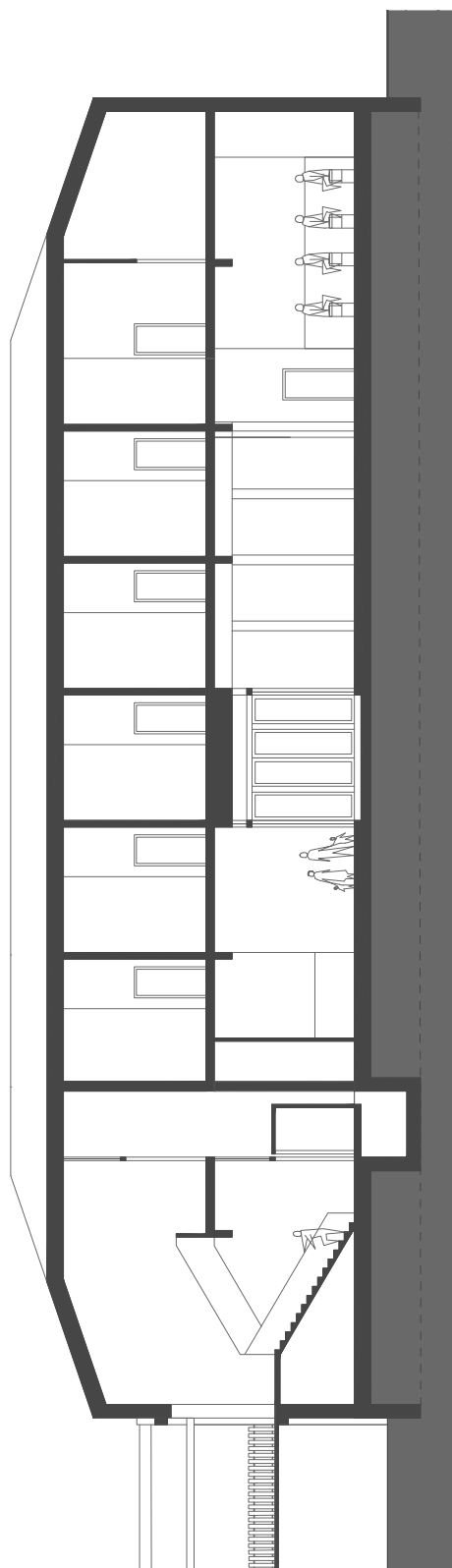
0 1 2,5 5 7,5 10m



OZNAČENÍ MÍSTNOSTÍ

LÁZEŇSKÉHO DOMU

- 2.01 - vstupní hala
- 2.02 - výtah
- 2.02 - hlavní schodiště
- 2.03 - kuřácký salónek
- 2.04 - sklad, úklid
- 2.05 - kancelář
- 2.06-2.07, 2.09-2.13, 2.16-2.18,
2.20 – 2.24 -hotelový pokoj



LÁZEŇSKÝ DŮM - PODÉLNÝ ŘEZ

0 1 2,5 5 7,5 10m





LÁZEŇSKÝ DŮM
- ATRIUM

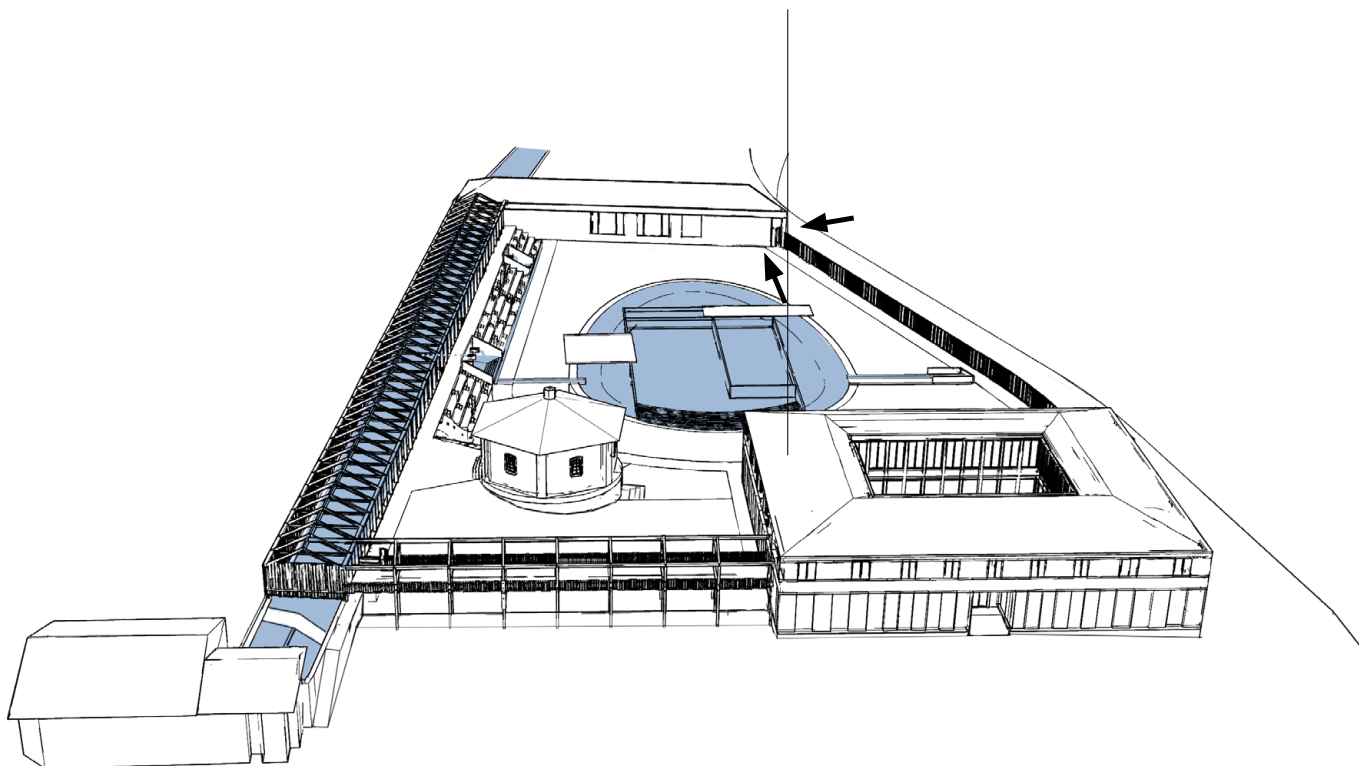


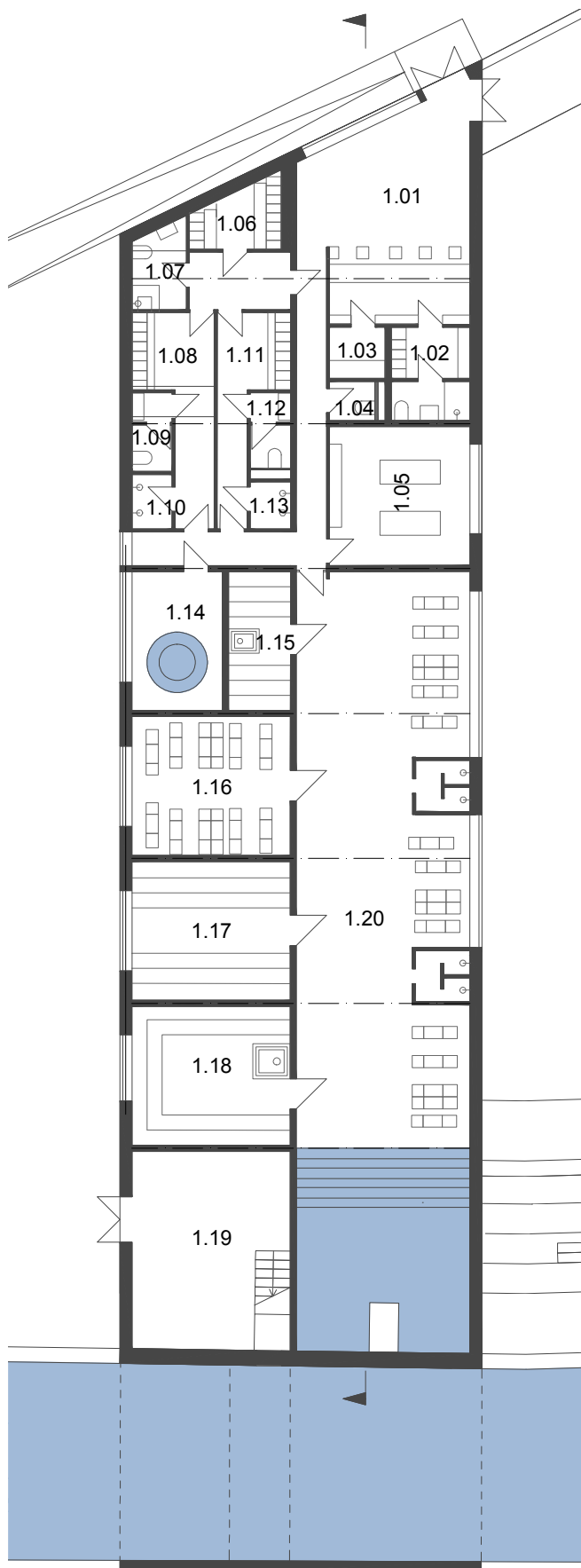
WELLNESS

Na severu uzavírá areál Wellness pavilon. Je to podélný dřevěný domek s valbovou střechou. Přemostňuje náhon a uvnitř zakrývá česla na mechanické čištění vody. Provoz objektu funguje odděleně od areálu a je možné do vstupní haly vejít jak z koupaliště, tak z vnější cyklostezky. Nejvýznamnějším motivem domu je centrální

hala, v níž dominuje ochlazovací nádrž, která je pomocíchrlíče napájena vodou z náhonu. Z haly se dále vstupuje do jednotlivých procedur: saun, páry, vířivky, masáže.

WELLNESS PAVILON





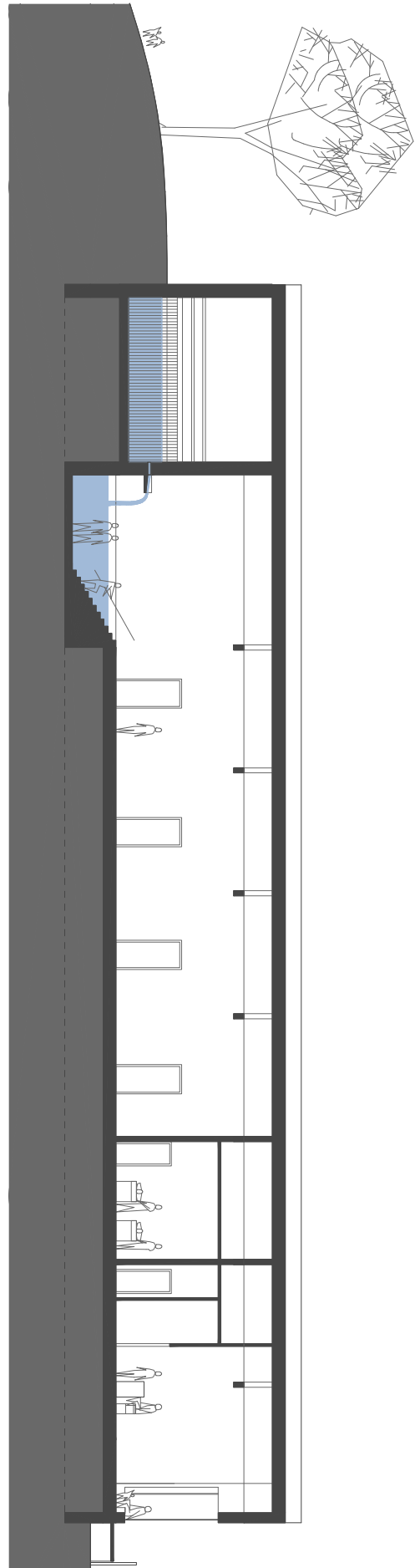
OZNAČENÍ MÍSTNOSTÍ WELLNES PAVILONU

- 1.01 - vstup
- 1.02 – šatna pro zaměstnance
- 1.03 - sklad
- 1.04 - úklid
- 1.05 - masáže
- 1.06 - toaleta pro vozíčkáře
- 1.07 - toaleta pro vozíčkáře
- 1.08 - šatna
- 1.09 - toaleta
- 1.10 - sprchy
- 1.11 - šatna
- 1.12 - toaleta
- 1.13 - sprchy
- 1.14 - vířivka
- 1.15 - sauna
- 1.16 - pára
- 1.17 - relaxační místnost
- 1.18 - sauna
- 1.19 - strojovna,
1.20 – relaxační prostor s ochlazovací nádrží

WELLNESS PAVILON - 1NP

0 1 2,5 5 7,5 10m





WELLNESS PAVILON - PODÉLNÝ ŘEZ

0 1 2,5 5 7,5 10m



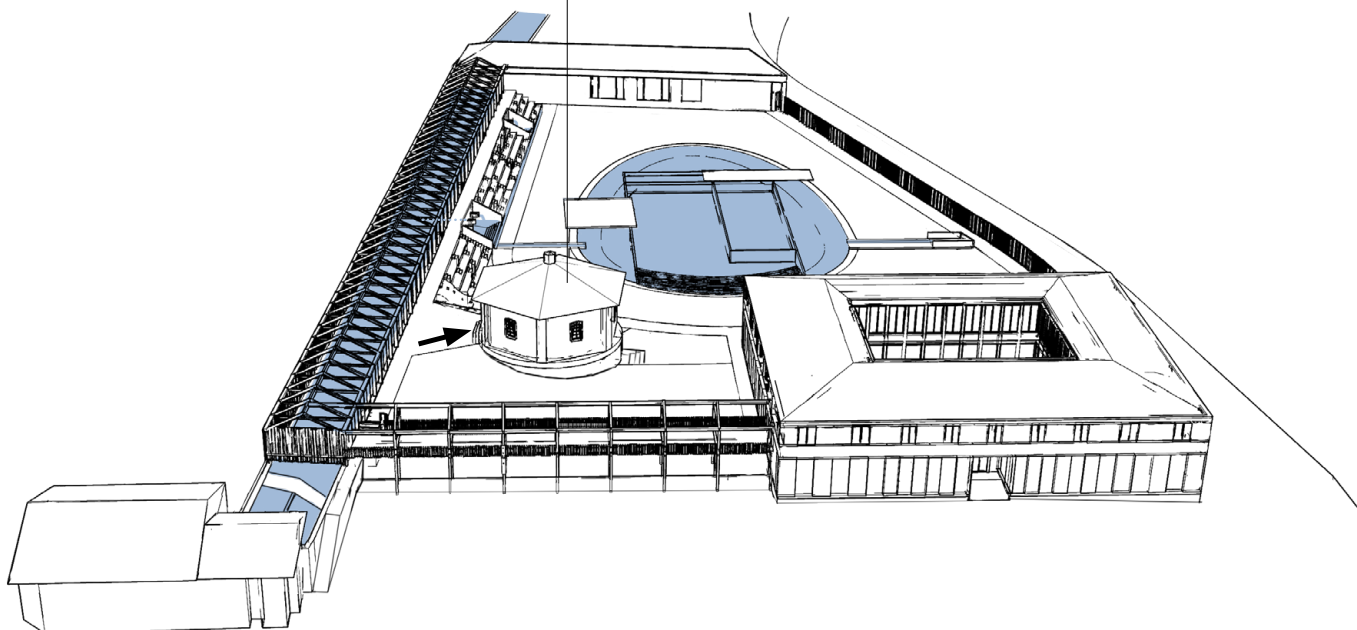
RELAXAČNÍ PROSTOR
S OCHLAZOVACÍ NÁDRŽÍ

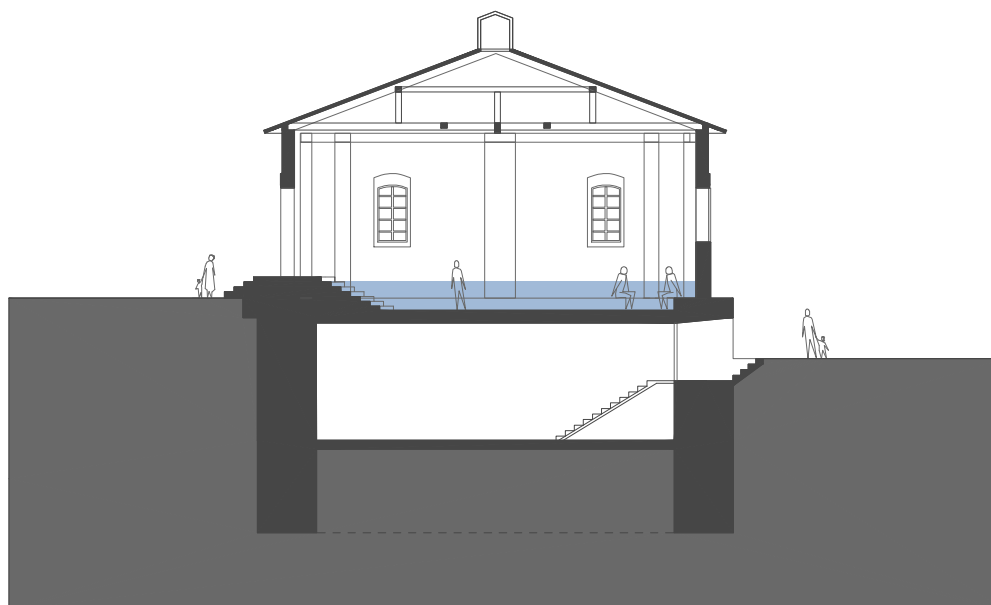


PETROLEJKA -TEPLÁ VODNÍ LÁZEŇ

Petrolejka je bývalý sklad oleje. Nově využitý jako krytý teplý bazének. můžete se zde ohřát mezi koupáním ve chladné říční vodě. Bazének je přístupná z úrovně náhonu

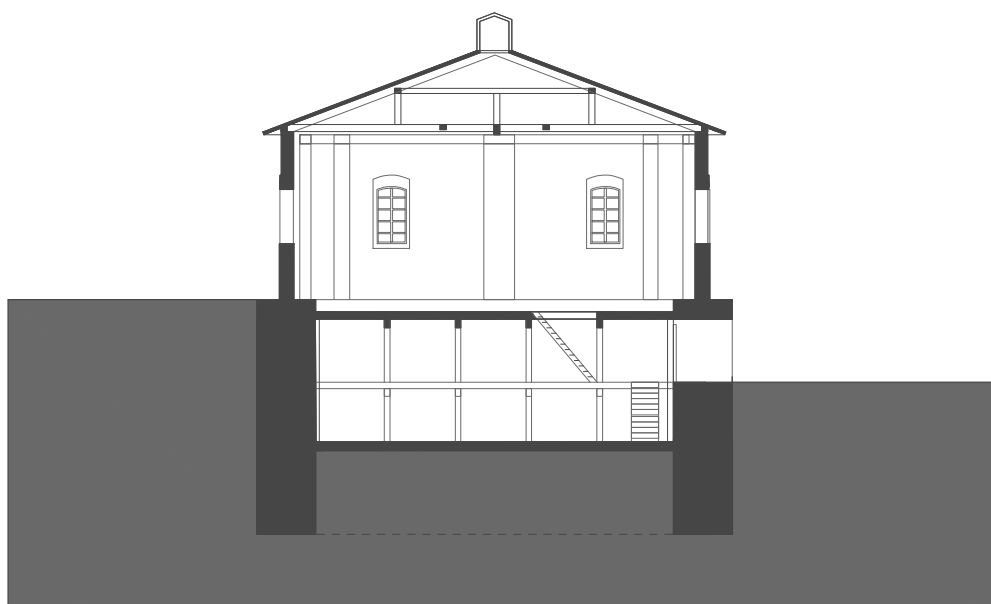
PETROLEJKA
-TEPLÁ VODNÍ LÁZEŇ





PETROLEJKA - TEPLÁ VODNÍ LÁZEŇ
- ŘEZ NÁVRH

0 1 2,5 5 7,5 10m



PETROLEJKA - TEPLÁ VODNÍ LÁZEŇ
- ŘEZ PŮVODNÍ

0 1 2,5 5 7,5 10m

PŘÍLOHA

FOTODOKUMENTACE SOUČASNÉHO STAVU

ULICE HORSKÁ

FRONTÁLNÍ ZÁBĚR



POHLED OD PRODEJNY
ATOMOBILU SMĚREM
NA KRKONOŠE



POHLED NA MODERN-
ISTICKOU PŘÍSTAVBU
HLAVNÍ BUDOVY
SMĚR CENTRUM MĚS-
TA



VODNÍ NÁHON



NADHLED



POHLED OD NÁHONU NA
HLAVNÍ BUDOVOU
V POPŘEDÍ S TEPLOVODEM



nÁHON POHLED SMĚR
KRKONOŠE

CYKLOSTEZKA



CYKLOSTEZKA S
VÝHLEDEM NA STŘED-
NÍ PRŮMYSLOVOU



HRANA ZPEVNĚNÁHO
BŘEHU ŘEKY



POHLED NA AQUADUKT
NÁHONU OD CYKLOS-
TEZKY

KORYTO ŘEKY ÚPY



KORYTO ŘEKY ÚPY
PODÉL AREÁLU



ZAČÁTEK NÁHONU



POHLED NA AREÁL Z
DRUHÉHO BŘEHU

HLAVNÍ BUDOVA AREÁLU



JIŽNÍ FASÁDA HLAVNÍ BUDOVY



POHLED NA ZASOBO- VACÍ KOMUNIKACI OD KRUHOVOÉHO OBJEZDU



STARÁ PAPIRNA

BUDOVY UVNITŘ PRŮMYS- LOVÉHO AREÁLU

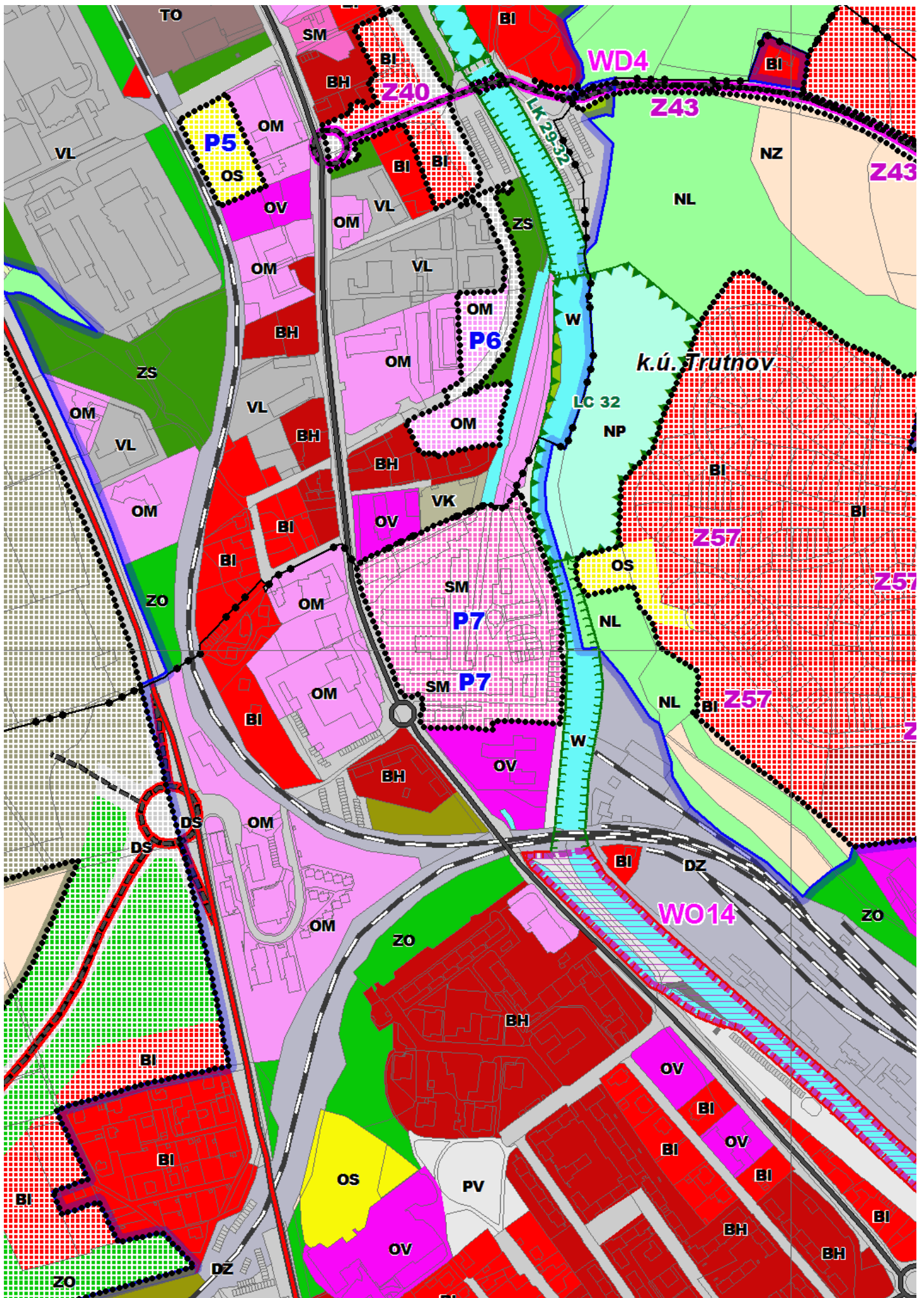
PŘÍSTAVBA JÍDELNY



SKLAD OLEJŮ -
PETROLEJKA



POHLED NA PRODE-
JNU NA SEVERNÍ
HRANĚ AREÁLU



PLATNÝ ÚZEMNÍ PLÁN TRUTNOVA

LEGENDA:

ZÁKLADNÍ ČLENĚNÍ ÚZEMÍ

	HRANICE ŘEŠENÉHO ÚZEMÍ
	HRANICE STÁTŮ
	HRANICE OBCÍ
	HRANICE KATASTRÁLNÍCH ÚZEMÍ
Žacléf	NÁZEV OBCE
k.ú. Trutnov	NÁZEV KATASTRÁLNÍHO ÚZEMÍ
	HRANICE ZASTAVĚNÉHO ÚZEMÍ K 1. LEDNU 2010
	ZASTAVITELNÉ PLOCHY
	PLOCHY PŘESTAVBY
	PLOCHY ZMĚN V KRAJINĚ

ÚZEMNÍ SYSTÉM EKOLOGICKÉ STABILITY

stav	návrh	
		BIOKORIDOR LOKÁLNÍ
		BIOCENTRUM LOKÁLNÍ
		BIOKORIDOR REGIONÁLNÍ
		BIOCENTRUM REGIONÁLNÍ
		BIOKORIDOR NADREGIONÁLNÍ - OSA

DOPRAVNÍ INFRASTRUKTURA

stav	návrh	
		ŽELEZNICE
		RYCHLOSTNÍ SILNICE - OSA
		SILNICE I. TŘÍDY
		SILNICE II. TŘÍDY
		SILNICE III. TŘÍDY
		KOMUNIKACE - SBĚRNÁ

PLOCHY A KORIDORY S MOŽNOSTÍ VYVLASTNĚNÍ I UPLATNĚNÍ PŘEDKUPNÍHO PRÁVA - VEŘEJNÁ INFRASTRUKTURA

	DOPRAVNÍ INFRASTRUKTURA
	TECHNICKÁ INFRASTRUKTURA

PLOCHY A KORIDORY POUZE S MOŽNOSTÍ VYVLASTNĚNÍ - VEŘEJNÁ INFRASTRUKTURA

	KORIDOR RYCHLOSTNÍ SILNICE R11
	DOPRAVNÍ INFRASTRUKTURA
	TECHNICKÁ INFRASTRUKTURA

PLOCHY A KORIDORY S MOŽNOSTÍ VYVLASTNĚNÍ I UPLATNĚNÍ PŘEDKUPNÍHO PRÁVA - VEŘEJNÉ PROSPĚŠNÁ OPATŘENÍ

	ZALOŽENÍ PRVKŮ ÚZEMNÍHO SYSTÉMU EKOLOGICKÉ STABILITY
	PROTIPOVODŇOVÁ OPATŘENÍ zkapacitněná korýta toku levostranný přítok (LP) Bělušky

FUNKČNÍ PLOCHY

plochy stabilizované	plochy změn	územní rezervy	
			PLOCHY BYDLENÍ v bytových domech
			PLOCHY BYDLENÍ v rodinných domech - městské a příměstské
			PLOCHY BYDLENÍ v rodinných domech - venkovské
			PLOCHY REKREACE plochy staveb pro rodinnou rekreaci
			PLOCHY REKREACE plochy staveb pro hromadnou rekreaci
			PLOCHY REKREACE zahrádkové osady
			PLOCHY REKREACE se specifickým využitím
			PLOCHY OBČANSKÉHO VYBAVENÍ veřejná infrastruktura
			PLOCHY OBČANSKÉHO VYBAVENÍ komerční zařízení malá a střední
			PLOCHY OBČANSKÉHO VYBAVENÍ komerční zařízení plošné rozsáhlé
			PLOCHY OBČANSKÉHO VYBAVENÍ tělovýchovná a sportovní zařízení
			PLOCHY OBČANSKÉHO VYBAVENÍ hřbitovy
			PLOCHY OBČANSKÉHO VYBAVENÍ agroturistika
			PLOCHY VEŘEJNÝCH PROSTRANSTVÍ
			PLOCHY SMÍŠENÉ OBYTNÉ v centrech měst
			PLOCHY SMÍŠENÉ OBYTNÉ městské
			PLOCHY SMÍŠENÉ OBYTNÉ venkovské
			PLOCHY SMÍŠENÉ ZASTAVĚNÉHO ÚZEMÍ plochy smíšené + koridor rychlostní silnice R11
			PLOCHY DOPRAVNÍ INFRASTRUKTURY silniční
			PLOCHY DOPRAVNÍ INFRASTRUKTURY železniční
			PLOCHY DOPRAVNÍ INFRASTRUKTURY letecká
			PLOCHY TECHNICKÉ INFRASTRUKTURY inženýrské sítě
			PLOCHY TECHNICKÉ INFRASTRUKTURY plochy pro stavby a zařízení pro nakládání s odpady
			PLOCHY VÝROBY A SKLADOVÁNÍ těžký průmysl a energetika
			PLOCHY VÝROBY A SKLADOVÁNÍ lehký průmysl
			PLOCHY VÝROBY A SKLADOVÁNÍ zemědělská výroba
			PLOCHY VÝROBY A SKLADOVÁNÍ skladování
			PLOCHY SMÍŠENÉ VÝROBNÍ
			PLOCHY ZELENÉ na veřejných prostranstvích
			PLOCHY ZELENÉ soukromá a vyhrazená
			PLOCHY ZELENÉ ochranná a izolační
			PLOCHY ZELENÉ přírodního charakteru
			PLOCHY VODNÍ A VODOHOSPODÁRSKÉ
			PLOCHY ZEMĚDĚLSKÉ
			PLOCHY LESNÍ
			PLOCHY PŘÍRODNÍ
			PLOCHY SMÍŠENÉ NEZASTAVĚNÉHO ÚZEMÍ příměstský lesopark
			PLOCHY SMÍŠENÉ NEZASTAVĚNÉHO ÚZEMÍ přírodní sportovní areál
			PLOCHY SMÍŠENÉ NEZASTAVĚNÉHO ÚZEMÍ vysoký nálet na lesní půdě
			PLOCHY SMÍŠENÉ NEZASTAVĚNÉHO ÚZEMÍ sportovní letiště
			PLOCHY SMÍŠENÉ NEZASTAVĚNÉHO ÚZEMÍ plochy přírodní + koridor rychlostní silnice R11
			PLOCHY TĚŽBY NEROSTŮ nezastavitelné
			PLOCHY TĚŽBY NEROSTŮ zastavitelné
			PLOCHY SPECIFICKÉ rekultivovaná skládka
			PLOCHY SPECIFICKÉ rekultivovaná skládka + koridor rychlostní silnice R11
			PLOCHY SPECIFICKÉ navrhovaná skládka + koridor rychlostní silnice R11
			PLOCHY SPECIFICKÉ pohraniční opevnění

HISTORIE TEXTILU V PODKRKONOŠÍ

Příznivé klimatické podmínky v Krkonoších a jejich podhůří byly hlavním předpokladem pro pěstování a následné zpracování lnu v kraji. V Podkrkonoší byl len znám již ve 12. století. Tehdy šlo však o velmi primitivní pěstování a zpracování lnu jen pro vlastní potřebu obyvatelstva.

Ve středověku existovaly ve městech a městečkách Podkrkonoší plátenické cechy. Již roku 1592 byl založen plátenický cech také v Trutnově, sdružoval mistry ze širokého okolí. Blízkost důležitých obchodních cest umožnila i vývoz lněného plátna formanskými vozy do celé Evropy.

Velkou konjunkturu prožívá domácí lnářství za vlády Marie Terezie. Ta vydala roku 1765 dekret pro děti od 7 do 15 let, zavádějící vyučování předem na ručním vřetenu a na kolovratu. Zároveň jsou zakládány přádlácké školy ve Všerubech, Klenci, v Kdyni a v dalších městech. Ve Vrchlabí byla zřízena tkalcovská škola v roce 1768 a jako vyučující zde působil také švýcarský mistr. Péče o rozšíření a zkvalitnění lnářské výroby a školení mladých lidí v lnářské technologii přinášela dobré výsledky. To dokumentovala i průmyslová výstava v Praze v roce 1791, která seznámila tehdejší veřejnost s vysokou kvalitou českých lnářských výrobků.

V roce 1753 byla založena „TRUTNOVSKÁ HORSKÁ OBCHODNÍ SPOLEČNOST“, v jejímž čele stál trutnovský obchodník Adam Wagner.

Zpracování lnu bylo posledním odvětvím textilního průmyslu, ve kterém se začala uplatňovat strojová výroba. V první polovině 40. let 19. století na náš trh pronikalo lacinější anglické plátno vyrobené v mechanických přádelnách. Čeští ruční tkalci tak přicházeli o odbyt svých výrobků, což vyústilo v ostrou krizi. Výhodiskem z této situace se stalo zavedení mechanizovaného zpracování lnu také u nás.

Velmi významným mezníkem v našem lnářství byl rok 1836. V tomto roce založil v Mladých Bukách obchodník Jan Faltis první mechanickou přádelnu lnu v Čechách. V letech 1859 – 64 zřídil v Trutnově největší přádelnu lnu na evropském kontinentu.



Joh. Faltis
k. k. Landesbefugte Flachsgarnspinnerei in Jungbucht.
1836.

Celkový pohled na Faltisovu první mechanickou přádelnu lnu v celé habsburské monarchii v Mladých Bukách



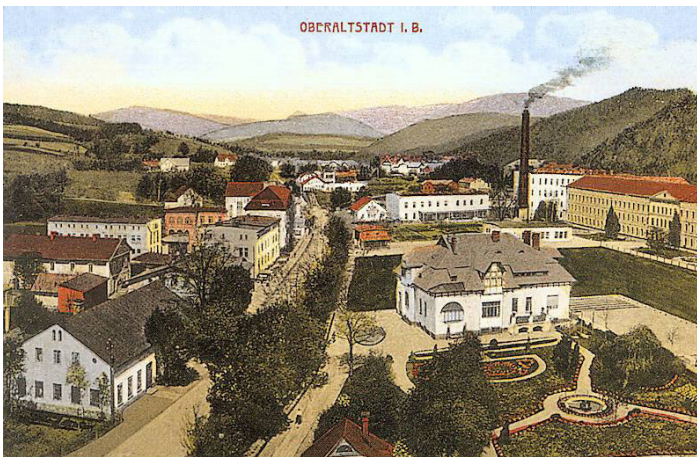
Faltisova přádelna lnu - největší přádelna lnu na evropském kontinentu vybudovaná



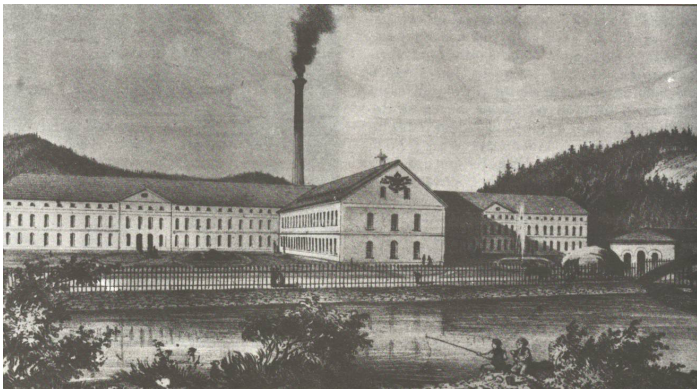
Dnes v komplexu bývalé Faltisovy přádelny lnu sídlí úřady, Delvita, ZPA, ABB,...



Haasův palác – od roku 1958 Lidová škola umění



TR19b – Klugova přádelna Inu v Horním Starém Městě z kostelní věže (kolem r.1900)



Mechanická přádelna Inu společníků Etricha a Klugeho v Horním Starém Městě (r. 1858) – v provozu od r.1852



Dnešní víceúčelový objekt Textlenu bývalé Etrichovy přádelny Inu v Horním Starém

První mechanické přádelny Inu byly zprvu zařízeny na vodní pohon. Teprve při vzrůstajícím počtu mechanických vřeten byli podnikatelé nuceni hledat novou pohonnou sílu a tou se stal parní stroj. První parní stroj na Trutnovsku byl dán do provozu v roce 1839 na bělidle ve Vrchlabí. V přádelně Jana Faltise v Mladých Bukách byl zaveden v roce 1844.

Neméně významným podnikatelem v Trutnově byl Alois Haase. V roce 1847 uvedl do provozu mechanickou přádelnu Inu v Poříčí u Trutnova. Později zakoupil bývalou papírnu postavenou ještě během renesance v Dolním Starém Městě a v roce 1852 založil druhou mechanickou přádelnu (později bývalý Texlen 09 -přádelna).

V průběhu 19. století vznikaly na Trutnovsku další a další přádelny. V této souvislosti je třeba se zmínit o jiných významných podnikatelích, kterými byli švagři František Kluge a Josef Etrich. V roce 1850 zakoupili oba švagři tzv. Dolní mlýn i s příslušnými pozemky a vodním právem v Horním Starém Městě. V roce 1852 zde dali do provozu mechanickou přádelnu Inu. Počátkem 60. let minulého století došlo v českých zemích k velké konjunktuře v odbytu lněné příze. Všichni průmyslníci se snažili rozšiřovat svoje přádelny a zvyšovat počty vřeten.

František Kluge a Josef Etrich chtěli rovněž rozšířit svou přádelnu, avšak vinou neústupnosti majitelů pozemků, s nimiž přádelna sousedila, nemohli rozšíření stávající přádelny realizovat. Rozhodli se proto, že postaví úplně novou přádelnu, opět v Horním Starém Městě, ale výše proti proudu řeky. Za tímto účelem zakoupili v roce 1862 pozemky a v roce 1864 byla nová přádelna dokončena. V této době byli už oba společníci rozhodnutí, že se rozejdou a společný majetek si rozdělí stejným dílem.

V roce 1865 tak vznikly dvě nové firmy: firma Josef Etrich a synové, Horní Staré Město, a firma J. A. Kluge, Horní Staré Město. Ze tří synů Josefa Etricha je třeba připomenout nejmladšího Ignáce. Ten se zabýval vynalézáním v oboru textilního strojírenství, byl autorem odborných publikací o textilních strojích, jeho vynálezy byly patentovány v řadě evropských zemí. Byl prezidentem lnářské burzy. Rovněž jeho syn Igo Etrich, narozen v roce 1879, získal po otci technické nadání. Po otcově smrti v roce 1927 se stal hlavním majitelem firmy.

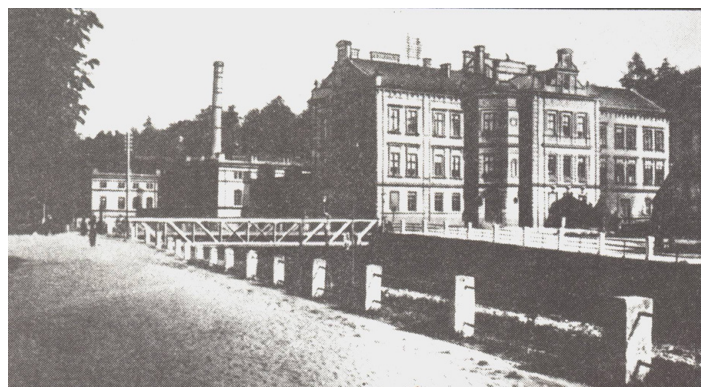
Z významných podnikatelů, kteří ve lnářství podnikali, je rovněž třeba připomenout rodinu Walzelů, a to především Klementa Walzela. Walzelovi byli majiteli Běličského dvora v Poříčí.

V 70. letech 19. století existovala v Trutnově lnářská burza, která nebyvalým způsobem rozvinula zahraniční obchod a určovala nákupní i prodejní ceny surového lnu i lněné příze v celé střední Evropě. Trutnovsko se tak stalo nejvýznamnější lnářskou oblastí Čech.

V období velké hospodářské krize v letech 1928 – 33 byl textilní průmysl zvláště těžce zasažen. Byla zastavena výroba v řadě továren a výrobu v této době přerušil i největší lnářský přádelnický podnik na evropském kontinentě, Faltisovy přádelny v Mladých Bukách i Trutnově. Sotva se lnářský průmysl stačil vzpamatovat z těžké hospodářské krize, došlo k obsazení pohraničí nacistickým Německem.

Trutnovské lnářské závody se musely rychle zapojit do válečné výroby. Vedle vyhlazovacích táborů vznikaly rovněž tzv. tábory nucených prací pro Židy, dodávající pracovní sílu německým podnikům zapojeným do válečné výroby. Několik takových táborů existovalo též na Trutnovsku, přičemž největší z nich se nacházel v Poříčí u Trutnova v prostorách bývalé Haasovy textilní továrny. V roce 1944 se stal tábor pobočkou koncentračního tábora Gross-Rosen. V prosinci 1944 bylo v poříčské pobočce pod dozorem SS vězněno na 1 400 osob, především žen židovského původu. Vězni byli osvobozeni Rudou armádou teprve v květnu 1945. Po válce byla Haasova továrna zčásti zbořena a přestavěna na kožešnickou továrnu (později proslulý podnik KARA). Osvobození v roce 1945 s sebou přineslo obrovské změny. V následujících letech postupně docházelo k zavádění národních správ a znárodňování.

V roce 1946 vznikly nejprve spojením všech znárodněných firem na Trutnovsku České lnářské textilní závody Trutnov s více než 50 závody. Ve své době byly největším lnářským podnikem v republice. V roce 1949 došlo k rozdělení Českých lnářských textilních závodů do národních podniků TEXLEN, ÚPOLEN a LENKA. V roce 1958 byly opět tyto tři podniky sloučeny do jednoho velkého národního podniku TEXLEN Trutnov. V průběhu 80. let došlo k formální přeměně národního podniku na státní podnik a posléze i ke zrušení VHJ



Etrichova přádelna juty, úpravna a šití pytlů v Trutnově (r. 1925)



Bývalá Etrichova přádelna juty v Trutnově, dnes centrum obchodů a služeb



Walzelova přádelna lnu v Poříčí se rozběhla roku 1852 (snímek pochází z období kolem r. 1900)



Dřívější část komplexu Walzelovy přádelny nyní využívá firma EKVITA



Demolice závodu Textlenu rok 2014 (Franz Kluge s Josefem Etrichem ji nechali postavit jako přádelnu Inu)



Lnářský průmysl. Touto decentralizací vzrostla samostatnost podniku, která byla ještě zvýšena po roce 1989.

Zlatá léta textilního průmyslu trvala do 70. a 80. let. V 90. letech se ještě Textleny držely, ale už se blížil soumrak textilního průmyslu v Trutnově a okolí. K 28. únoru 1991 zanikl státní podnik Textlen Trutnov. Došlo k jeho privatizaci a přeměně na akciovou společnost. V roce 2007 Textlen nebyl nadále schopný konkurovat levným textilním výrobkům z Asie a nedokázal reagovat na rostoucí ceny energií a silící kurz koruny. Řešení viděla firma ve vstupu strategicky silného partnera nebo v restrukturalizaci podniku spojenou s uzavíráním některých provozů a masivním propouštěním. Bohužel potenciální investor se nenašel. Firma skončila v insolvenční a sama se poslala do konkurzu. Smutnou tečkou pak je postupná demolice budov tohoto podniku v Trutnově a okolí.

ZDROJ:

<http://www.mzp.cz/ris/ais-ris-info-copy.nsf/4d735ff9c7e64b58c12569e7001a2d-9c/8f62fb6f00c26869c1256c3700731a69?OpenDocumentv>

<https://trutnovinky.cz/zpravy/aktuality/2014/brezen/slava-a-konec-textilniho-prumyslu-v-trutnove-aneb-od-prosperity-k-upadku/>

<https://trutnovinky.cz/zpravy/promeny-trutnova/2015/kveten/promeny-trutnova-177-koncentracni-tabor-v-porici-u-trutnova/>

