

DIPLOMOVÁ PRÁCE

LÁZNĚ

Martin Fornůšek
FA ČVUT 2016/17

„Koho neuzdraví léky, toho uzdraví příroda.“

Hippokratés



Specifická příroda Brd je spolu s vybranými procedurami ideální prevencí psychických onemocnění současně společnosti. Architektura objektu je minimalistická a snaží se o maximální propojení interiéru s okolní přírodou. Velká pozornost je věnována využití materiálu z lokálních zdrojů a působení architektury na lidskou psychiku.



OBSAH

TYOLOGIE

Historie
Současný stav ve světě
Současný stav v ČR
Typologie
Zaměření
Referenční stavby

ANALÝZA MÍSTA

Střední Brdy
Vojenský újezd
Teslínský klášter
Mapové podklady
Fotodokumentace

KONCEPT

Stavební program
Geometrie
Vertikalita
Materiál
Hmota

PROJEKT

Autorská zpráva
Situace širších vztahů
Situace
Funkce
Půdorys 1NP
Půdorys 2NP
Řezy
Detail fasády
Pohledy
Vizualizace

TYOLOGIE

Historie
Současný stav ve světě
Současný stav v ČR
Typologie
Zaměření
Referenční stavby

HISTORIE

Původ léčby pomocí léčivých zdrojů, především termálních minerálních vod a peloidů je empirický. Lidé odpozorovali od zvířat, že koupel v termální vodě nebo bahně přináší úlevu při některých onemocněních, především pohybového ústrojí. Léčebné účinky pramenů byly přikládány nadpřirozeným silám.

Významné archeologické památky spojené s balneologií jsou jak na evropském, tak asijském a africkém kontinentu. Jsou vázány většinou na zdroje léčivé termální vody. Jednou z nejstarších takových památek je bazén v Mohenjo Daro v Indii, který je datován zhruba do roku 2800 př. n. l. V 3. tisíciletí př. n. l. existoval již v Egyptě, podle písemných pramenů, lázeňský úřad. Řekové jsou považováni za zakladatele klasické balneologie a již např. v Herodotových spisech z 5. stol. př. n. l. nalézáme podrobné popisy lázeňské léčby. Antické Řecko, se svým důrazem na harmonický rozvoj člověka, přineslo i významný typ staveb, kde byla zajišťována určitá preventivní péče při výchově mládeže. Jedná se o řecký gymnasion. Tato zařízení byla původně zakládána u zdrojů termálních vod a sloužila k tréninku a výchově mládeže. Nalézáme u nich i větší balneoprovozy včetně odpočíváren. Z řeckých gymnázií se později v Římě vyvinuly thermy, kde se již ztrácí důraz na fyzický trénink a z dnešního hlediska bychom je mohli nazvat centry pro regeneraci sil a volný čas. Zmínky o léčebných lázních jsou již z doby raného Říma. Římané důsledně rozlišovali typy lázní podle zdrojů a využívání. Celkem je známo z historických pramenů písemných i archeologických asi 80 římských lázeňských míst vyloženě léčebného charakteru.

Pro barbarské kmeny, nezjemnělé civilizací, byly římské lázně se svým komfortem a vzduchotechnickým vytápěním čímsi naprosto nepochopitelným. Většina lázeňských zařízení zcela zpusťla a pouze v místech s léčivými termálními prameny přežívá značně zjednodušená tradice jejich využití.

S nástupem křesťanství se oproti antickému ideálu komplexní těsné a duševní krásy objevuje důraz na mysticismus a askezi. Lázeň je zavrhována jako tělesná rozkoš. Zcela zanikla tradice římských therem jako míst péče o tělo i ducha. Pouze u míst s termálními léčivými prameny zůstává v omezené míře jejich využívání.

V Českých zemích přežívá ve středověku pouze tradice léčebného využívání radioaktivní termální vody v Teplicích. Karel IV. zakládá v polovině 14. stol. Karlovy Vary, kde je využíváno vřídlo. Tehdy ještě nemuselo být čerpáno a projevovalo se přírodním gejzírem. Bylo ovšem využíváno pouze ke koupelím.

Z hlediska vývoje léčebných lázní jako typologickému druhu došlo ve středověku k fatálnímu úpadku a poté ke stagnaci.

Renesance s sebou přinesla opětovný zájem o léčebné lázeňství. Spolu s humanistickým filozofickým názorem se objevuje zájem o lázně a balneoterapii.

V 16. a 17. století se začíná prosazovat vědecký přístup k lázeňské léčbě a objevují se první analýzy složení minerálních vod.

S rozvojem železnice v druhé pol. 19 stol. dochází k významnému zprístupnění a posléze ve 20. stol. i ke „zlidovění“ lázeňské léčby. Vzniká obor vědecké balneologie, rozvíjí se balneotechnika v oblasti jímání a transportu léčivých zdrojů a jejich aplikace. Při zakládání nových lázní je věnována velká pozornost urbanistickému prostředí lázní.



[1] bazén v Mohenjo Daro |



[2] Caracallový lázně |



[3] Karlovy Vary |

SOUČASNÝ STAV VE SVĚTĚ

Za evropské lázeňské mocnosti jsou považovány Německo, Rakousko, Švýcarsko, Itálie, Francie a Maďarsko.

Německé lázně stavi na množství přírodních zdrojů, ať už léčivých pramenů nebo horského a přímořského podnebí. Německé lázně prodělaly nepřetržitý a kontinuální vývoj. Vytvořily úspěšné vědecké způsoby léčby pomocí různých lázeňských metod a také lázeňství propojily s aktivitami jako je wellness a turisticky přitažlivé atrakce. Těmito atrakcemi jsou např. cykloturistika, nordic walking nebo obyčejné procházky spojené s kulturními akcemi.

Rakousko má podobný vývoj lázeňství jako Německo. Rakouský i německý lázeňský byznys čelí stagnaci z důvodu toho, že jejich obyvatelé upřednostňují levnější lázně v Maďarsku, Polsku, Slovinsku a také u nás v Česku. Na druhou stranu například část bohaté české klientely navštěvuje rakouské lázně kvůli takzvanému „medical wellness“, které se zaměřuje na spojení pohody a relaxace s tradičními lázeňskými postupy medicíny. Nejvýznamnějšími rakouskými lázněmi jsou Bad Ischl v Horních Rakousech, což jsou nejstarší solné lázně světa, a sirné lázně Baden nedaleko Vídně.

Podobná situace jako v Rakousku je i ve Švýcarsku. Již Římané znali minerální prameny v Badenu nedaleko Curychu. Švýcaři lázeňství silně propagovali v polovině devadesátých let, kdy lázeňský byznys procházel recesí. Zaměřili se na klientelu žen po padesátce, což byla dobrá strategie, jelikož se jedná o klientelu s dostatkem finančních prostředků. Zároveň o sebe chtějí usilovně pečovat a tak zůstávají v lázních delší dobu.

Itálie je dědicem římského lázeňství, což představuje velký turistický potenciál, kterého jsou si Italové vědomi. Itálie má v současnosti přes stopadesát významných lázní, z nichž některé mají nepřetržitou tradici od dob starého Říma. Stejně jako Německo má i Itálie kromě horských oblastí s termálními prameny i přímořské letoviska. Významně minerální a termální prameny sopečného původu se nachází např. na ostrově Ischia v Neapolském zálivu. Dalšími slavnými lázněmi jsou Abano Terme v provincii Padova.

Maďarsko je rozvíjející se lázeňskou zemí. Má velkou tradici spojenou se starým Římem. Budapešť je jediným hlavním městem v Evropě, kde se nachází termální vřídla a prameny. V Budapešti probíhá rozvoj jak lázeňství, tak různých wellness aktivit.

SOUČASNÝ STAV V ČR

České lázeňství má pevné místo v evropské lázeňské péči, a to zejména díky velmi dlouhé tradici, výborným léčebným výsledkům, stabilitě lázeňských zařízení a díky kvalitě jejich prostředí. Lázně v České republice jsou svým významem ve vztahu k rozloze země a počtu obyvatel srovnatelné se západními lázeňskými velmocemi. Z pohledu rozlohy země, polohy, geografických podmínek a klimatu je Česká republika srovnatelná se zeměmi typu Rakouska, Švýcarska, Slovenska, Maďarska.

V současné době je lázeňská léčba součástí léčebně preventivní péče, jako nezbytná součást zdravotní péče o pacienta. Úloha lázeňství je obtížně zastupitelná v léčbě řady chronických onemocnění, v prevenci přechodu nemocí do chronického stadia a vzniku komplikací, v rehabilitaci po závažných akutních onemocněních, operacích a úrazech.

V našich zemích se lázeňství vždy soustřeďovalo na funkce léčebné, ekonomické a společenské, přičemž jejich vzájemná váha v průběhu vývoje kolísala.



[4] Bad Ischl |



[5] Abano Terme |



[6] Mariánské Lázně |

TYOLOGIE

Lázeňská léčba se uplatňuje především při léčení chronických chorob, doléčování po zákrocích nebo akutních onemocněních a při léčbě tzv. civilizačních chorob. Významná je i léčebně preventivní stránka lázeňské léčby. Pacient nikdy nepodstupuje lázeňskou léčbu v akutním stadiu choroby.

Dnešní léčebné lázeňské postupy jsou založeny na kombinovaném využití tří základních léčebných prostředků:

- základní léčba přírodními léčivými zdroji,
- kombinovaná léčba fyzikálními a rehabilitačními metodami, psychoterapií, dietou a medikamenty,
- vlivem klimatických podmínek, lázeňského prostředí a léčebného režimu.

Balneologie

Balneologie je teoretický základ lázeňské léčby uplatňuje princip tzv. komplexní léčby během tří až čtyřnedělního pobytu pacienta v lázních. Neuplatňuje se pouze léčba pomocí přírodního léčivého pramene, ale jsou využívány všechny prostředky fyzikální léčby spolu s léčebným tělocvikem, medikamentózní léčbou a dietním stravovacím režimem.

Psychická stránka léčby

Ovlivňuje celý léčebný proces. Současná psychosomatická medicína v tomto případě potvrzuje pouze to, co učil již Hippokrates – že je třeba léčit celou osobnost pacienta nikoliv pouze jeho chorobu.

Komplexní lázeňský ústav

Lázeňská léčba je realizována v komplexních lázeňských ústavech, které poskytují svým pacientům ubytování, stravování, léčbu a současně zajišťují nabídku aktivit pro volný čas pacientů. Je vhodné tyto služby pacientům poskytovat v jednom stavebně propojeném celku.

Z architektonického hlediska je léčebna buď monoblok, nebo soubor budov, které sdružují jednotlivé komponenty a jsou propojeny temperovanými chodbami.

Skotské stříky

Jedná se o vodoléčebnou proceduru. Při aplikaci dochází ke střídání teplého a studeného proudu vody při poměru 6:1 nebo 3:1 ve prospěch teplé vody. Teplota teplého stříku se pohybuje kolem 40 °C, teplota studeného je 18 °C. Při aplikaci se dodržuje specifický postup - nejprve horní a dolní končetiny, následuje trup a záda a nakonec oblast břicha. Proudů jsou aplikovány ze vzdálenosti 4 m. Hlavním léčebným užitkem je nejenom střídání rozdílných teplot vody, ale také mechanické působení na pokožku. Celá procedura trvá cca 10 minut.

Střídavé koupele nožní

Tato vodoléčebná procedura se nazývá rovněž Kneippova lázeň. Je založena na působení rozdílných teplot vody na dolní končetiny. Principem je střídavé přešlapování z teplé do studené vody. Teploty vody používané při této proceduře jsou 43 °C a 14 °C. V teplé vodě člověk stojí zhruba 60 sekund, ve studené pak 15 sekund. Procedura trvá kolem 15 minut.

Bylinná koupel

Koupele patří k nejjednodušším relaxačním technikám. Při bylinné koupeli se navíc využívá léčivých vlastností jednotlivých bylin. Pro dosažení požadovaných výsledků je potřeba dobré znalosti bylin, neboť jejich účinky se výrazně liší. Většinou se jedná o kombinaci více druhů.

Masáže

Masáž má mnoho nejrůznějších podob. Jedná se o jednu z nejstarších způsobů relaxace a odstranění napětí. Kromě klasických masáží existují masáže lávovými kameny, aroma masáže, medové masáže, thajské masáže a mnoho dalších. Dnešní uspěchaná doba a sedavý způsob života přímo nahrává nejrůznějším civilizačním onemocněním způsobených stresem a nedostatečným odpočinkem, či problémům s pohybovým aparátem, v důsledku špatného držení těla, ztuhlého svalstva a dlouhého sezení v jedné poloze. Právě tyto potíže pomáhá masáž odstranit.

Sauna

Sauna má původ v severských zemích, ale dnes je rozšířena po celém světě. Kromě klasické finské suché sauny se můžeme setkat s kryosaunou, infrasaunou nebo parní saunou, která je v České republice nejrozšířenější, ale s původní saunou nemá mnoho společného. Teplota v sauně se většinou pohybuje od 60 °C do 120 °C, v některých případech až 140 °C. V závěru saunování pak dochází k prudkému ochlazení většinou pomocí studené vody. Během návštěvy sauny je potřeba dbát na pitný režim.

Priessnitzova sprcha a koupel nohou

Tyto procedury probíhají v exteriéru a je při nich využíváno pramenité vody. Léčebný účinek zajišťuje střídání teploty pomocí studené pramenité vody. Výsledek je umocněn tím, že procedura neprobíhá jako ostatní v uzavřeném prostoru, ale v přírodě. Koupel nohou probíhá v bazénku o hloubce asi 20 cm.

Ergoterapie

Ergoterapie, neboli léčba prací je hojně využívaným léčebným postupem. Podoba této léčby je různá. Může se jednat například o práci s hlinou v arttherapeutické dílně apod.

ZAMĚŘENÍ

Vyhořelá společnost

Dvacáté století bylo stoletím imunologickým. Pro tuto dobu byly typické hranice, ploty, prahy, přechody a zdi, kde byl jasně odlišen vnitřek proti vnějšku. Byl jasný společný nepřítel, ať už cizinec, virus nebo ideologie.

Současná doba je jiná. Svět se stává globalizovaným a transparentním. Člověk je vystaven permanentní informační přesycenosti. V současnosti není problémem negativita, ale nadměra positivity. Tato změna nastala poměrně rychle a zatím se s ní nedokážeme vyrovnat, či dostatečně bránit. Typickým projevem jsou deprese, syndrom vyhoření, hyperaktivita, chorobná těžkavost, nebo neschopnost udržet pozornost.

Společnost jedinci vštěpuje, že člověk náleží pouze sám sobě, má sám sebe utvářet a seberealizovat. Kdo této seberealizaci nedostojí, ten propadá depresi. Psychická onemocnění, tak typická pro dnešní dobu, jsou projevem paradoxní svobody.

Žijeme ve společnosti výkonnosti. Člověk není podřízen nikomu, je sám sobě pánem. Je však vystaven neustálému nutkání své výkony maximalizovat. Vykoišťovatel je zároveň vykoisťovaným.

Problémy současné společnosti popsané právě v knize *Vyhořelá společnost* a především prevence jejich vzniku se staly inspirací při volbě zaměření lázní.

Lázně se zaměřením na prevenci psychických onemocnění

Lázeňská léčba má dnes již staletími prověřenou tradici. V současnosti jsou lázně místem, kde může člověk nalézt rovnováhu mezi tělem a duchem.

Asi nejnámějšími lázněmi se zaměřením na léčbu psychických poruch u nás jsou Priessnitzovy lázně Jeseník. Historie léčby spadá prakticky již do dob, kdy lázně založil zakladatel moderní vodoléčby Vincenz Priessnitz. Tyto lázně se mi staly inspirací nejenom kvůli zaměření, ale také kvůli velmi podobným přírodním podmínkám, ve kterých se nachází. Priessnitzovy lázně Jeseník se nachází rovněž v horské oblasti s přibližně podobnou nadmořskou výškou jako Brdy a jsou obklopeny lesy. Ty jsou velmi vhodné, neboť procházky v přírodě jsou považovány za nezbytnou součást léčby.

Při léčbě využívají lázně místních přírodních zdrojů. Stejně jako v Jeseníku i v Brdech je to v první řadě příznivý vliv klimatu. Čistota vzduchu, velmi nízká hladina hluku i nulový světelný smog, to jsou hlavní přednosti lokality.

Jednou z rozhodujících složek léčby je hydroterapie. Vodoléčebné procedury jsou podávány denně vždy ve stejné fázi biologického denního rytmu. V dopoledních hodinách jsou podávány procedury tzv. velké vodoléčby. V hodinách odpoledních jsou pak podávány procedury tzv. malé vodoléčby a procedury s převážně sedativním účinkem jako jsou např. bylinné koupele.

Mezi nejčastější vodoléčebné procedury patří skotské stříky, střídavé nožní koupele, celkové vířivé a bylinné koupele. Jednou z ověřených vodoléčebných procedur jsou i venkovní Priessnitzovi procedury. Hojně využívána je i léčba prací tzv. ergoterapie.

Současná tendence je taková, že se zvyšuje počet klientů samoplátců. Tito lidé na sobě pozorují první příznaky depresivních poruch a neuróz, ale jejich stav není natolik vážný, aby mohli být léčeni na náklady zdravotní pojišťovny. Snahou je, aby změnou životních stereotypů a jiných negativních vlivů došlo pomocí léčby v lázních k ústupu potíží. Právě pro tyto klienty jsou navrhované lázně určeny.

Priessnitzovy lázně v Jeseníku používají pro hodnocení efektivity léčby dotazník, který vyplňují klienti na začátku a na konci pobytu. Každý z bodů ohodnotí pomocí škály od 0 do 3. Podobný princip jsem se rozhodl využít i v lázních které navrhuji.

Modifikovaná sebeposuzovací škála N-5

1. Bolest hlavy
2. Potivost
3. Závratě
4. Pocit na omdlení
5. Pocit na zvracení
6. Pocit horka nebo chladu
7. Třesavka, vnitřní chvění
8. Bolesti páteře, svalů, kloubů
9. Bušení srdce, bolesti u srdce
10. Dechové potíže
11. Průjem nebo zácpa
12. Poruchy spánku
13. Ospalost ve dne
14. Únava a vyčerpanost
15. Špatná výkonnost
16. Roztěkanost a nesoustředěnost
17. Podráždění a vznětlivost
18. Zhoršení paměti
19. Nechutenství
20. Červenání nebo blednutí
21. Pesimismus
22. „Do ničeho se mi nechce“
23. Lítostnost a přecitlivělost
24. Smutná nebo špatná nálada
25. Neurčitá úzkost
26. Strach o zdraví, o svůj život
27. Strach vázaný na určitou situaci (výtah a p.)
28. Nepřiměřený strach z budoucnosti
29. Pochybnosti o sobě samém (samé)
30. Pocity nejistoty před lidmi
31. Nepříjemné pocity „jako ve snu“
32. Vtíravé myšlenky nebo nutkavé jednání
33. Nepříjemný pocit omámenosti

REFERENČNÍ STAVBY

Peter Zumthor
The Therme Vals
Graubünden, Switzerland
1996

Jedná se v podstatě o kamenné těleso pravoúhlých tvarů, které je zapuštěno hluboko do terénu. Architektonickým záměrem bylo uvést nově lázně do vztahu s geologickým základem horské krajiny, s jejím reliéfem, s prapůvodní silou země. Inspirací byla myšlenka, aby stavba vyvolávala dojem vyššího stáří než sousední stavby, dojem, že je součástí této krajiny odporádávna. Vnitřní prostory by měly připomínat jeskyně vytesané v monolitu.

Velkou roli při navrhování hrálo mystično kamenného světa uvnitř hory, světlo a temnota, odraz světla ve vodě a ve vzduchu prosyceném vodní párou, škála zvuků způsobených nárazem vody na kámen atd.

A4 estudio
Entre Cielos Hotel & Spa
Guardia Vieja, Mendoza Province, Argentina
2011

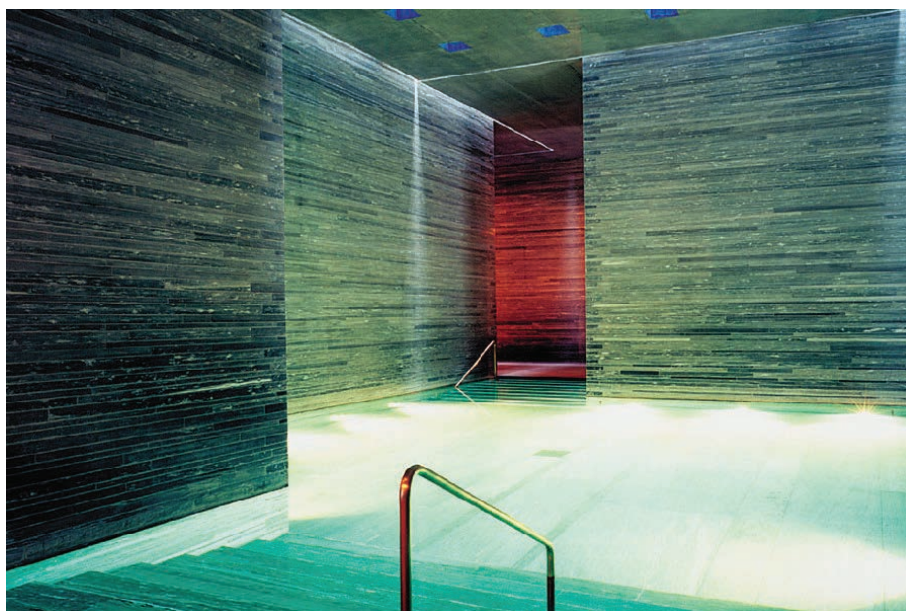
Jedná se o dvě hlavní budovy, lázně a hotel. Hotel s lázněmi se nachází v prostředí vinic, ovocných stromů a topolů. Je umístěn tak, že nutí návštěvníky zanechat auto na parkovišti a ke vchodu přicházet pěšky.

Jedná se o dvě hlavní budovy, lázně a hotel. Samotné lázně jsou izolovány od vnějšího prostoru a světlo do nich proniká pouze světlíky, nebo otvory a štěrbinami ve zdech. Atmosféru interiéru dotváří umělé osvětlení. Oproti lázním má hotel tvar více organický a jednotlivé pokoje hotelu jsou propojeny s exteriérem a poskytují výhled na pohoří And.

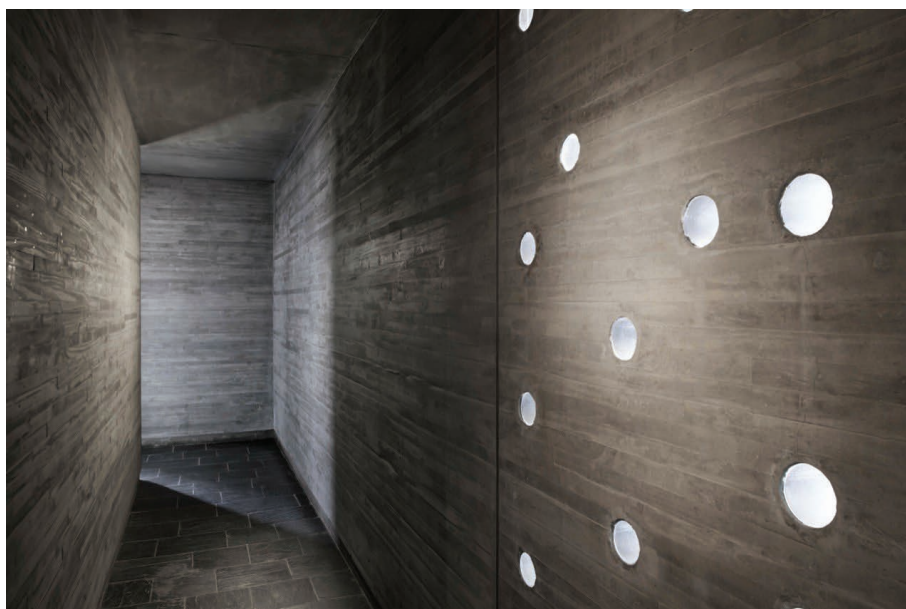
Mario Botta
Wellness centre ‚Tschuggen Bergoase‘
Arosa, Switzerland
2006

Inspirací bylo geografické uspořádání Arosa a myšlenka přirozeného povodí obklopeného horami. Většina z objemu budovy mizí v zemi, kde pouze takzvané „stromy světla“ naznačují rekreační a kolektivní charakter objektu. Tyto „stromy světla“ jsou abstraktní geometrické tvary, které mají především vzbudit zvědavost návštěvníků a v noci propouští do exteriéru známky života uvnitř, kde díky umělému osvětlení vzniká magická atmosféra. Ve dne tyto tvary zajišťují přirozené osvětlení interiéru a výhledy do krajiny.

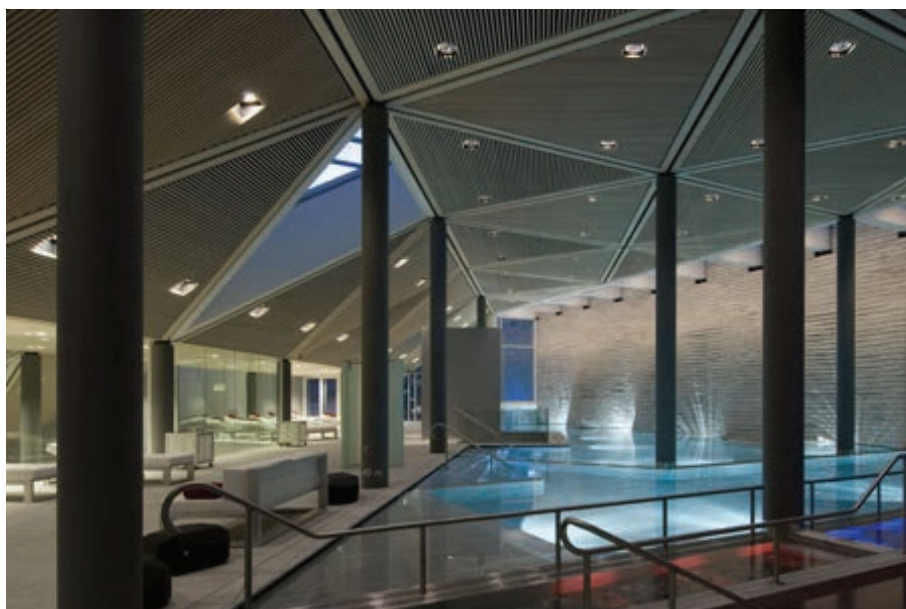
[7] The Therme Vals |



[8] Entre Cielos Hotel & Spa |



[9] Wellness centre
'Tschuggen Bergoasé' |



ANALÝZA MÍSTA

Střední Brdy
Vojenský újezd
Teslínský klášter
Mapové podklady
Fotodokumentace

STŘEDNÍ BRDY

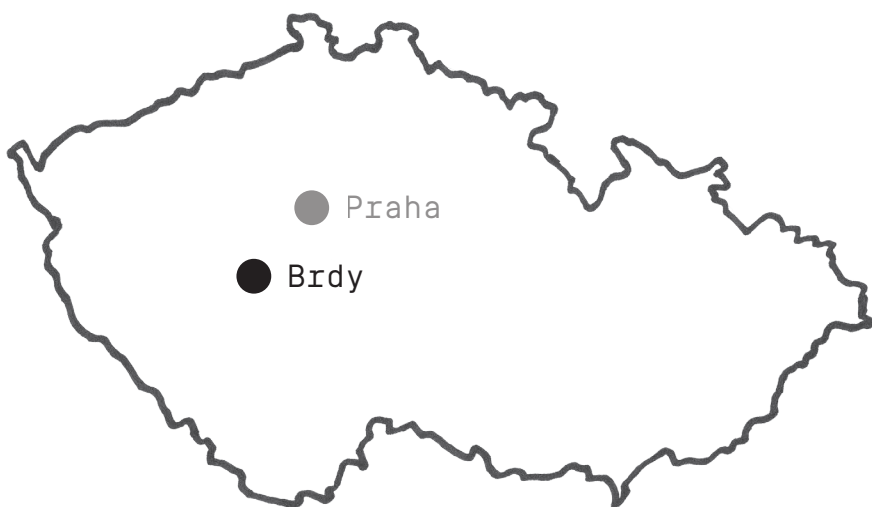
Střední Brdy se v podstatě kryjí s hranicemi bývalého vojenského újezdu. Dnes by se daly určit podle velkého lesního ostrova. Jedná se o nejvyšší část pohoří jejímž jádrem byla od středověku oblast nazývaná Baštiny. Oblast je považována za jediné území v Evropě, kde se lze v této zeměpisné šířce setkat s přechodem mezi tajgou a severskou tundrou.

Střední Brdy jsou neúrodné a téměř bez pravěkých památek. Pozdější osídlení mělo charakter spíše potulných táborů uhlířů a dehtařů, pomíjivých lesních usedlostí a několika dnes již zaniklých obcí. Některé zanikly již ve středověku kvůli drsným životním podmínkám, zbylé z nich kvůli vzniku vojenského újezdu.

Typické pro tuto oblast jsou vlnité lesní moře, nevýrazné ploché vrcholky, hřbítky, skály a suťová pole. Nejvyšší část pohoří má poměrně rovinatý charakter. Nejvyšší vrcholy dosahují výšky přes 800 m. Těmi jsou Jordán, Tok, Praha, Brdce a Hradiště.

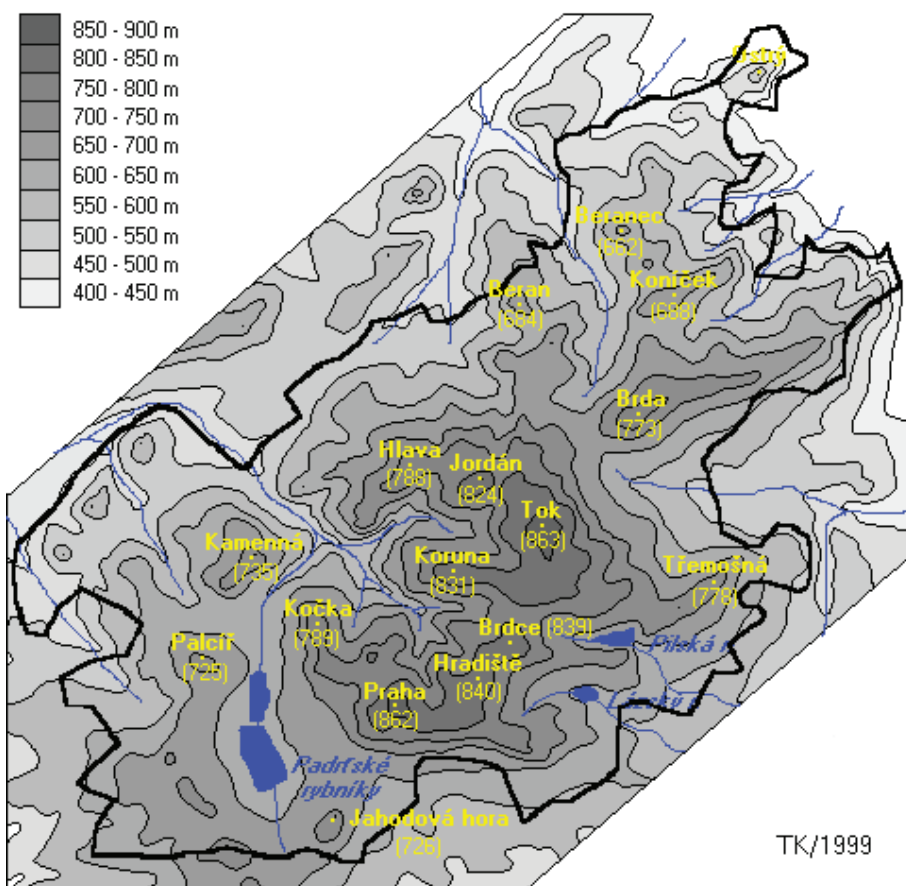
Jednou z nejkrásnějších lokalit Středních Brd je oblast kolem Pádrfských rybníků. Ty byly založeny v 16. století jako vodní rezervoár pro plavení dřeva pro hutě rozložené na Pádrfském potoce. Právě oblast Pádrfských rybníků je označována jako Genius loci Brd. Dle mého názoru je však potřeba si uvědomit, že bez lidské ruky by tato krajina vypadala úplně jinak a dost možná by jí leccos ze své romantiky scházelo.

Oblast se v minulosti díky vojenskému újezdu vyznačovala téměř naprostou liduprázdností. To se v současnosti mění a návštěvníků přibývá. Kvůli tomu se vyskytuje obava ze stavebního boomu, který by oblast připravil o kouzlo zapomenutého místa. Ověření, či vyvrácení této obavy je jedním z hlavních důvodů vzniku této diplomové práce.





[10]



[11]

VOJENSKÝ ÚJEZD

Počátky Vojenského újezdu Brdy spadají do 20. let 20. století, kdy zde ministerstvo obrany Československa zřídilo dělostřeleckou střelnici. Po pečlivém zvážení vojenských vlivů na krajinu a obyvatelstvo byly pro tento účel cvičiště vybrány právě Brdy, neboť jejich terén se podobal našim hranicím. Tento záměr vzbudil mezi obyvatelstvem v letech 1924 - 1925 vlnu odporu. I přes tyto protesty vláda projekt v roce 1926 schválila. V následujících letech byla postavena střelnice, velitelství vojenského dělostřeleckého cvičiště, ředitelství vojenských lesních podniků, kasárny a obytné budovy pro vojenské gážísty. Rovněž byla vykácena část lesa kvůli vybudování cílových ploch.

V roce 1930 vznikly cílové plochy Jordán a Tok, kde se kromě samotné střelby zkoušela také odolnost betonu. V této době nebyl do vojenského prostoru s výjimkou dopadových ploch zákaz vstupu. Plošný zákaz vydala až německá armáda za dob okupace.

Během okupace bylo vystěhováno několik okolních obcí a střelnice rozšířena. Po skončení okupace se obyvatelé mohli vrátit. Po roce 1945 začala československá armáda využívat střelnici jako před válkou.

V roce 1950 bylo zřízeno sídlo vojenského újezdu v Jincích a roku 1952 bylo území újezdu rozšířeno o cca 5500 ha. Byla vybudována tanková střelnice, radarová stanice a kasárna velitelství. Od roku 1968 byl na území újezdu rozmístěn útvar sovětské armády. Na rozdíl od jiných újezdů jim však ten v Brdech nebyl nikdy zcela předán.

Již v 90. letech 20. století se objevily snahy o zrušení újezdu. Proti tomu se postavilo odmítavě ministerstvo životního prostředí, neboť vojenské území bylo chráněno před vlivy civilizace.

Po roce 1994 byl újezd využíván českou armádou a jejími spojenci k cvičným akcím. V roce 1999 - 2000 přibyla na vrcholu Praha věž s meteorologickým radarem pro lepší předpověď počasí. V roce 2006 pronikla na veřejnost informace o zřízení amerického radaru v Brdech. Tato informace rozpoutala u veřejnosti velkou diskuzi a od stavby bylo nakonec upuštěno. Dne 1. ledna 2016 byl vojenský újezd zrušen a přetvořen na chráněnou krajinnou oblast. V současné době na celém území probíhá pyrotechnická očista.

1926
vznik VVP

1940
vystěhování
několika obcí
a využívání
okupanty

1945
využívání
československou
obranou jako před
válkou

1952
další rozšíření újezdu
o 5500 ha



[12]



[13]



[14]

1968
rozmístění
sovětské armády v
újezdě

2016
přeměna VVP na
CHKO Brdy

TESLÍNSKÝ KLÁŠTER

Historie kláštera je spjata s dalšími středověkými centry benediktinské řehole u nás, konkrétně s Ostrovem u Davle a Svatým Janem pod Skalou. Prvním historickým záznamem vztahujícím se ke klášteru je zmínka v kronice Václava Hájka z Libočan, datovaná autorem do roku 1084, která hovoří o tom, že se z Ostrovského kláštera se vypravili čtyři duchovní a čtyři světszí bratři a usadili se na Teslíně. Problém je v tom, že Václav Hájek z Libočan nebyl ani tolik kronikář, jako spíše autor krásné literatury. Přestože působil pár let v Rožmitále jako farář, kromě spojitosti mezi Ostrovským a Teslínským klášterem si vše další pravděpodobně vymyslel, zejména pak letopočet. Jistějším záchytným bodem je až rok 1310, kdy daroval šlechtic Protiva z Rožmitálu Ostrovskému klášteru vrch jménem Baštiny s okolními pozemky (severně od dnešních Teslín) na stavbu kláštera. Těžko říci, jak přesně výstavba probíhala, nicméně listina z roku 1353 dokládá existenci již plnohodnotného probošství, včetně zděného gotického kostela sv. Jana Křtitele (a minimálně jednoho dalšího zděného stavení).

V roce 1421 se totiž husitská vojska vydala z Tábora na Plzeňsko a Cheb, a cestou zničila hrad Drštka u Skořic, dále tehdejší Třemšínský hrad a zkáze neunikl ani Teslínský klášter. Ten nebyl již nikdy obnoven a okolní pole, která naznačovala velikost hospodářského zázemí, byla již dávno zcela zalesněna. Na mapě mirošovského panství z roku 1760 jsou ovšem ještě na místě dnešního lesa znázorněny rozlehlé louky obklopující ruiny kláštera. Pozemky v okolí Teslín patřily benediktinům ještě dlouhá desetiletí po zániku Teslínského kláštera.

V současnosti lze na místě najít pouze terénní nerovnosti prorostlé vzrostlými stromy. Poslední stojící zeď je zachycena na fotografii z roku 1890. Nejzřetelnější stopou lidské přítomnosti jsou rybníky. Ty bývaly původně tři. Dva z nich byly v nedávné době obnoveny (první z nich v roce 1993).

Původní úvahou vycházející z předdiplomního semináře bylo umístit lázně do této oblasti. V počátcích návrhu se však ukázalo, že místo takový provoz neunes a objekt by toto místo naprosto zničil. Z toho důvodu jsem se rozhodl umístit lázně asi o 300 metrů níže u Pádrfských rybníků. Klášter jako takový pro mě však zůstal inspirací i nadále.

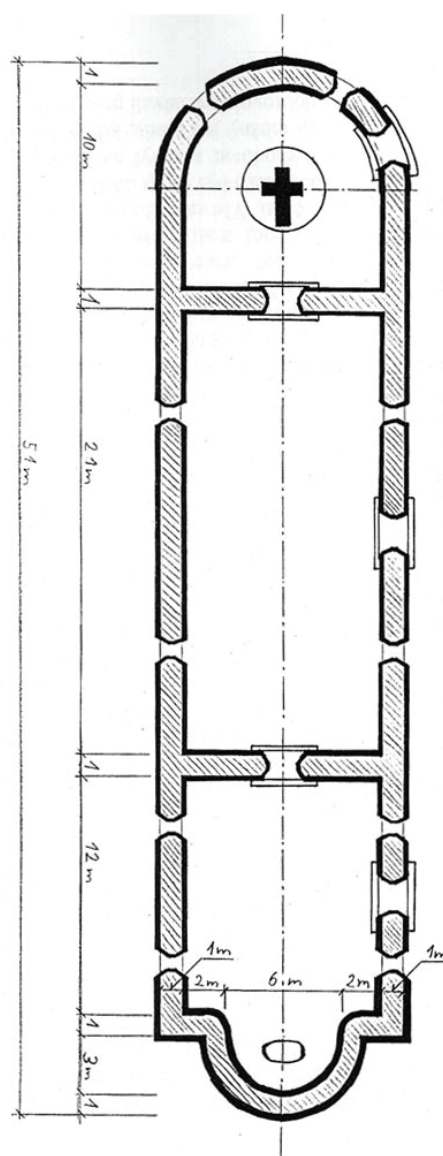
1310
první zmínka o
klášteru

1353
plnohodnotné
probošství s
gotickým kostelem

1421
vypáleno
husitskými
vojsky



[15] Poslední stojící zed' (1980) |



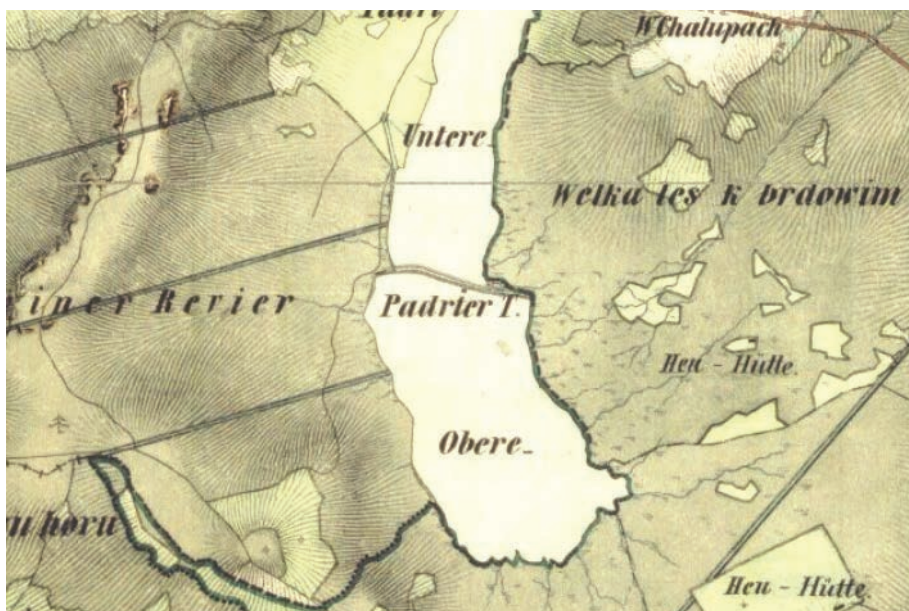
[16] Půdorys kostela |

1890
vzniká fotografie
poslední stojící zdi
kláštera

MAPOVÉ PODKLADY



Stabilní katastr
1826 - 1843



II. vojenské mapování - Františkovo
1836-1852



I. vojenské mapování - josefské
1764-1768 a 1780-1783
(rektifikace)

VVP Jince
1956 (stav 1953)

Ve své době tajná velmi
detailní mapa Středních
Brd, zachycující stav
krajiny právě v průběhu
likvidace brdských vesnic.



ortofoto mapa |



základní mapa |

FOTODOKUMENTACE





okolí místa návrhu |

KONCEPT

Stavební program

Geometrie

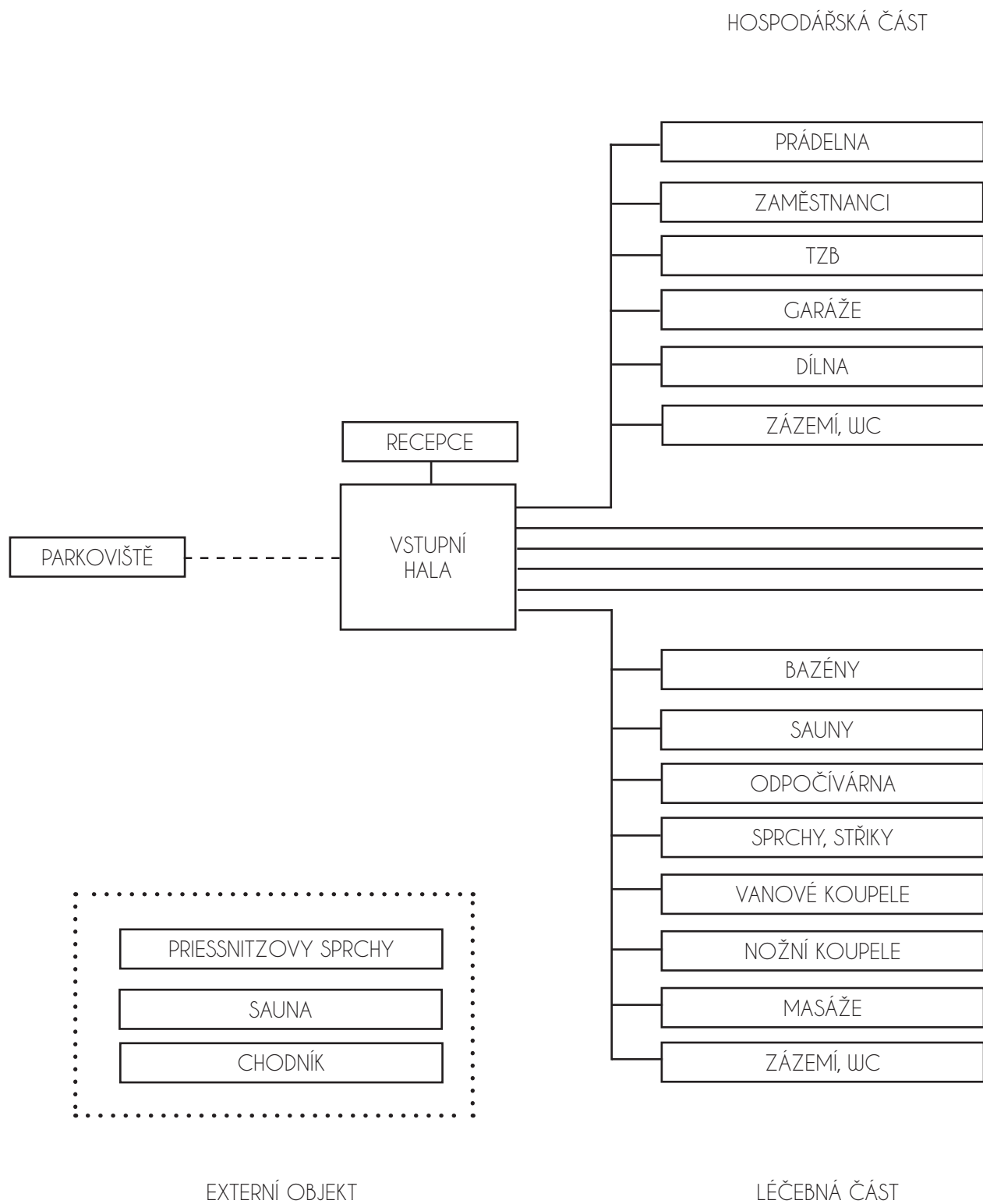
Vertikalita

Materiál

Hmota

STAVEBNÍ PROGRAM

V rámci předdiplomního semináře byl stanoven následující stavební program.



STRAVOVACÍ ČÁST



UBYTOVACÍ ČÁST



ADMINISTRATIVNÍ ČÁST



SPOLEČENSKÁ ČÁST



GEOMETRIE

Střední Brdy jsou zvláštním případem krajiny ve které se člověk vyskytoval od pradávna, ale nikdy si zde nedokázal založit trvalé sídlo. Stopy člověka jsou však stále patrné. Je třeba si uvědomit, že když mluvíme o brdské krajině, nemluvíme o panenské přírodě, ale o zvláštní symbióze člověka s přírodou. Kromě objektů postavených během existence vojenského újezdu můžeme narazit také na pozůstatky zaniklých vesnic.

Nejvýraznějším prvkem vytvořeným lidskou rukou je však geometrická síť cest, kterou je celá oblast protkána. Bylo by mylné myslet si, že vznik této geometrie jde ruku v ruce se vznikem vojenského újezdu. Výraznou geometrii v krajině můžeme pozorovat již na mapách III. vojenského mapování z roku 1877-1880.

Tato skutečnost byla jedním z důvodů, proč byly pro tvar a hmotu objektu zvoleny jednoduché geometrické tvary. Mělo by být jasně rozeznatelné, co bylo vytvořeno člověkem a co přírodou. Dům by neměl přírodu napodobovat, ale měl by být navržen tak, aby byl časem přírodou přijat.

III. vojenské mapování
Františko-josefské
(1877-1880)



geometrie cest v okolí
Paderfských rybníků



VERTIKALITA

Důležitým prvkem při navrhování byl pocit, který člověk zažívá v lese, kde je obklopen stromy, jež ho obklopují a převyšují. Tento prostor je pak zaklenutý korunou stromů a vytváří dojem, který je podobný dojmu z gotické katedrály. Vytvoření podobného dojmu bylo snahou především u hlavního prostoru lázně.



MATERIÁLY

Kámen

Při návrhu byl kladen důraz na využití materiálu, který je pro danou oblast typický. Dominantním materiálem je proto kámen z lomu pod Červeným vrchem, který má charakteristickou načervenalou barvu. Tento lom se nachází 3,8 km od místa návrhu. Kámen ze zdejšího lomu je v současnosti využíván především jako materiál pro lesní cesty. Díky tomu je v oblasti všudypřítomný a je jím oblast doslova protkána.

Dřevo

Dalším použitým materiálem je dřevo a to především v interiéru. Dřevo jako přírodní materiál bude dobře stárnout a tak jako u kamene, bude možné využít lokálního zdroje.

Beton

Pro nosnou konstrukci a zastřešení atria je použit železobeton. Tento materiál byl zvolen z důvodu nejpříznivějších vlastností pro danou konstrukci.



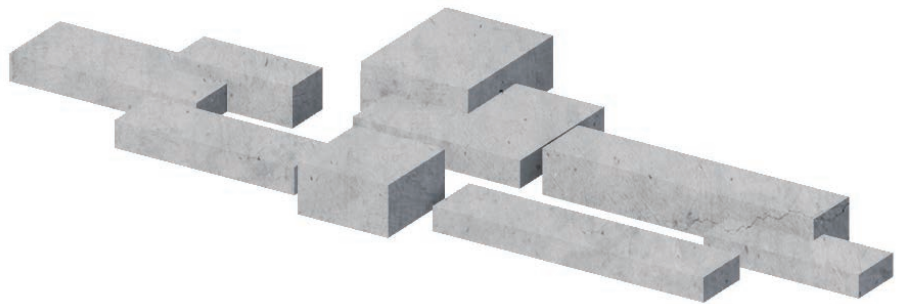
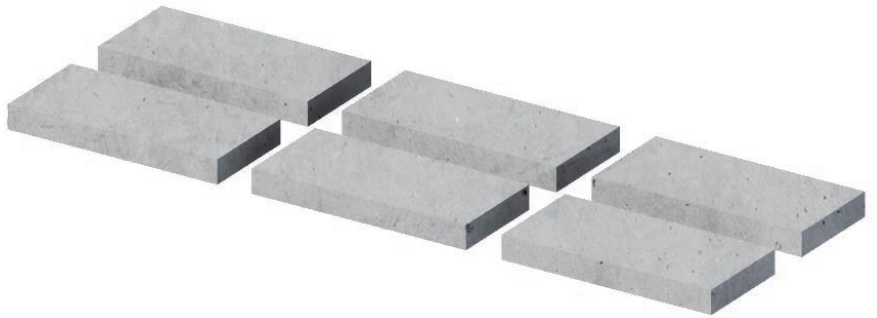
[17] lom pod Červeným vrchem |

HMOTA

Příroda v Brdech má zvláštní schopnost přijmout to, co bylo vytvořeno člověkem a přetvořit do obrazu svého. Snahou tedy bylo vytvořit dům, který bude přírodou dobře přijat. Cílem nebylo navrhnout dům v lese, ale vpustit les do domu.

Velikost základní hmoty vychází ze stanoveného stavebního programu. Tato hmota pak byla členěna tak, aby mohl les proniknout dovnitř do domu, ale také, aby byly stále zachovány vazby mezi jednotlivými provozy. Výška hmot je určena funkcí a významem. Nejvyšší je proto vstupní prostor, společná jídelna a lázně. Kvůli celkové kompozici a úspoře místa je dvoupodlažní i část s pokoji pro jednu osobu.

Orientace hmoty je dána jak vrstevnicemi, tak cestami, které k domu přicházejí. Dům leží na ose, která spojuje stávající cestu a Pádrfské rybníky.



PROJEKT

Autorská zpráva
Situace širších vztahů
Situace
Schéma
Půdorys 1NP
Půdorys 2NP
Řez
Detail fasády
Pohledy
Vizualizace

AUTORSKÁ ZPRÁVA

Kontext

Střední Brdy jsou považovány za jediné území v Evropě, kde se lze v této zeměpisné šířce a nadmořské výšce setkat s přechodem mezi tajgou a severskou tundrou. Nachází se uprostřed hustě zalidněných středních Čech a na první pohled se podobá Šumavě.

Střední Brdy jsou specifickým územím nejen díky přírodním podmínkám, ale také historií lidského osídlení. Ačkoliv přítomnost člověka v této oblasti sahá dlouho do historie, nikdy se zde nepodařilo založit trvalé sídlo. Jednotlivými pokusy o osídlení došlo k zvláštní symbióze člověka a přírody. Rozhodně se však nedá říct, že by se jednalo o panenskou přírodu. Na to jsou zde stopy lidské ruky více než patrné.

Na okraji Středních Brd se tyčí tři vrchy - Plešivec s nálezy bronzových pokladů, Žďár s ložisky železné rudy a zlatonosný Třemšín. V minulosti byly Střední Brdy krajem pytláků, uhliřů a dalších lidí úzce spjatých s okolní přírodou. Vesnice, které zde vznikly byly vysídleny počátkem 20. století kvůli vzniku vojenského prostoru. To mělo za důsledek, že zhruba sto let se kromě vojáků v této oblasti nikdo jiný nepohyboval.

Za *genius loci* Středních Brd bývá považována oblast kolem Pádrfských rybníků. Tyto rybníky vznikly za účelem rezervoáru vody pro plavení dřeva, pro hutě rozložené na Pádrfském potoce. A právě poblíž těchto rybníků se nachází místo, které bylo vybráno jako prostor pro návrh lázni, které by měly být místem pro léčbu nejen těla, ale především ducha.

Architektonické řešení

Před začátkem návrhu bylo nejdůležitější pochopit místní přírodu a vztah člověka k ní. Snahou bylo navrhnout budovu, která nebude nic skrývat a bude na první pohled jasné, že se jedná o věc vytvořenou člověkem. Takový objekt pak bude přírodě z části přenechán, aby ho upravila dle obrazu svému a dokázala ho přijmout.

Místo návrhu se nachází zhruba 3 km od obce Teslíny. V blízkosti je možné nalézt pozůstatky Teslínského kláštera a dva menší rybníky a potok, který pramení o něco výše. Z objektu vede menší cesta směrem na východ, kterou je možné přijít na břeh Hořejšího Pádrfského rybníka.

Jelikož se v místě nenachází termální nebo minerální pramen, rozhodl jsem se zaměřit na to, co je v místě nejcennější a tím je okolní příroda vhodná pro procházky. Lázně jsou zaměřeny na prevenci psychologických poruch jako jsou deprese, vyhoření, těžkavost atd. Při prevenci a léčbě těchto onemocnění je kromě procedur zaměřených na uvolnění těla nesmírně důležité právě okolí lázni.

Hmotové řešení objektu umožňuje, aby se nejednalo jen o dům v přírodě, ale aby mohla příroda proniknout do domu samotného. Prvně byl dle stavebního programu stanoven objem, který je potřebný pro veškerý provoz lázni a ten byl dále rozčleněn na menší objekty, přičemž důraz byl kladen především na zachování logických vazeb jednotlivých provozů.

Dalo by se říct, že se objekt dělí na čtyři části - vstupní hala s administrativou, ubytovací část s přílehlou venkovní „kolonádou“, hospodářská část s kuchyní a jídelnou a hlavní část s bazény a procedurami. Tyto čtyři části jsou propojeny ústředním prostorem, který je zasklen a temperován. Snahou bylo vpustit přírodu do domu, proto byly v této části ponechány stávající stromy, které jsou zároveň přirozeným stíněním proti přehřívání prostoru v létě.

Inspirací pro vnitřní prostory a fasádu se stala vertikálnost okolního lesa. Vysoké kmeny stromů obklopují člověka a jejich koruny celý prostor uzavírají a vytváří dojem gotické katedrály. Tohoto pocitu bylo dosaženo především v prostoru bazénů. Samotné bazény by měli pak evokovat malé tůně a mokřady.

Parkování u objektu je pouze pro zaměstnance. Návštěvníci zanechají auto v obci Teslíny, kde jsou jim odebrány zavazadla a sami se vydávají na pěší cestu do lázni. Zhruba 3 km procházka je první procedurou jejich pobytu.

Konstrukční a materiálové řešení

Materiálem, který charakterizuje celý objekt, je načervenalý kámen, který se těží v nedalekém lomu pod Červeným vrchem. Tento kámen je v současnosti používán především na povrchovou úpravu lesních cest. Ty jsou díky tomu rovněž načervenalé a spolu se svou pravidelnou geometrií vytváří charakteristický rastr. Tento kámen je použit jak na fasádu vnější, tak vnitřní. To umocňuje celkový záměr prolnutí exteriéru s interiérem. Tento kámen je doplněn dřevem a betonem.

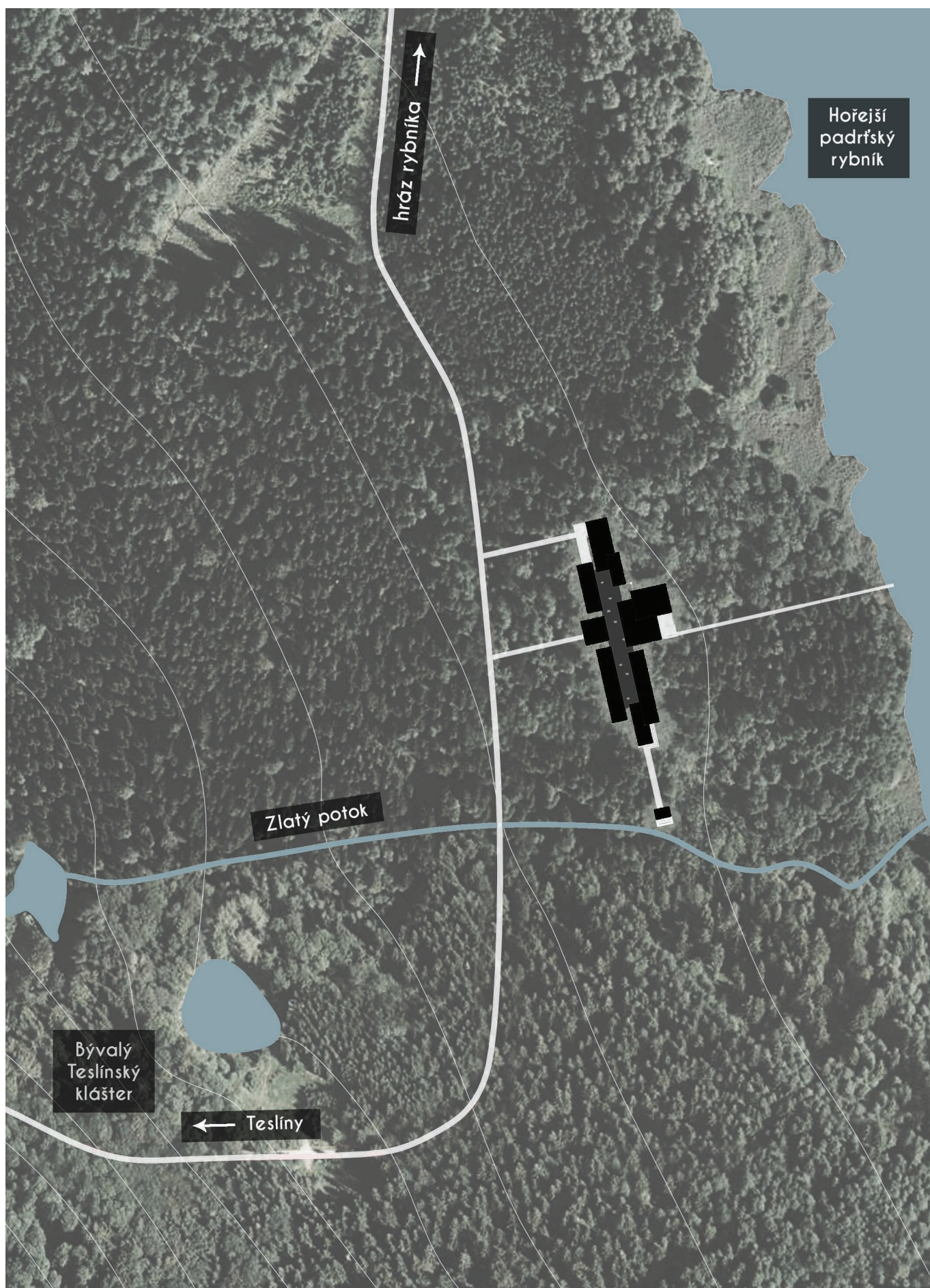
Z konstrukčního hlediska se jedná o železobeton. Ten je pak obkládán již zmiňovaným kamenem. Nosníky zastřešující prostor mezi budovami jsou také železobetonové. Tento materiál byl zvolen pro nejvhodnější konstrukční vlastnosti. Objekt je založen na základových pasech. Jediné podzemní prostory jsou pod částí s bazény a jsou určeny pro technické zařízení bazénů jako filtrace atd. Střecha je rovná. Izolace je zajištěna PVC folií, která je přitížena kamennou drtí ze stejného kamenu jako je obklad domu.

Objekt je vytápěn pomocí podlahového vytápění. Snahou bylo minimalizovat vzduchotechnická zařízení, proto byly v hlavních prostorech navržena otevíravá okna.

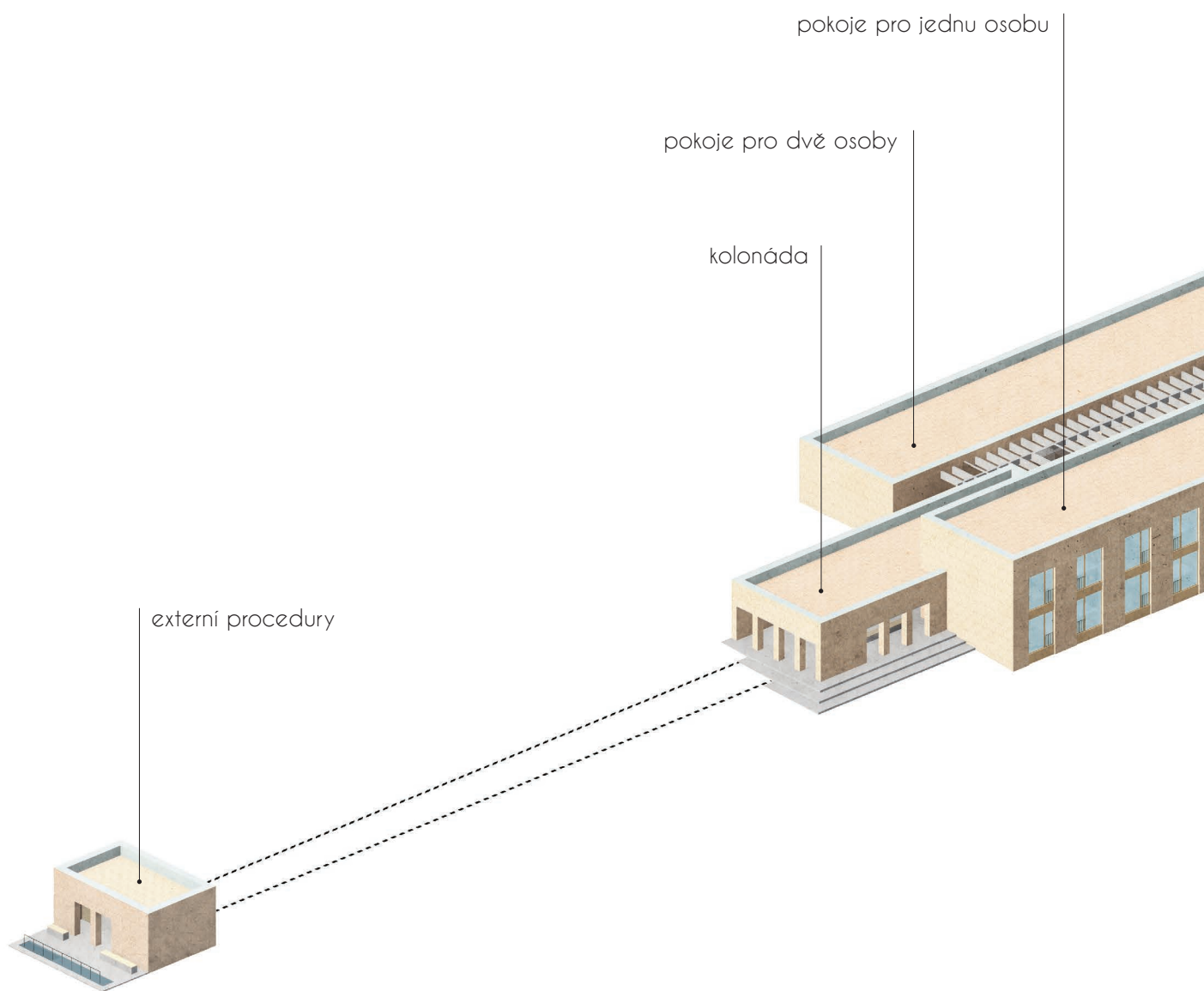
SITUACE ŠIRŠÍCH VZTAHŮ M 1:10000

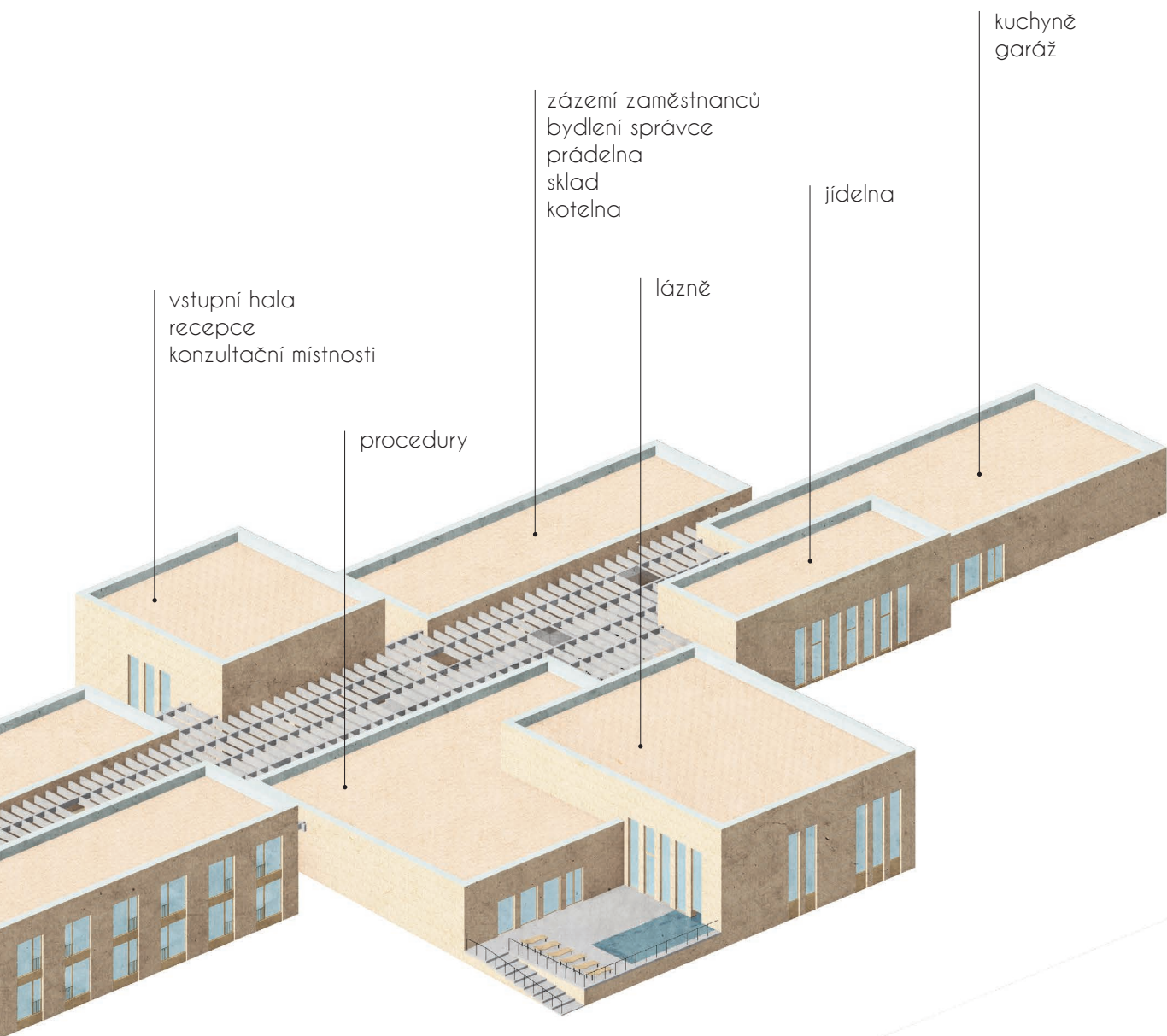


SITUACE M 1:3000



SCHÉMA





vstupní hala
recepce
konzultační místnosti

procedury

zázemí zaměstnanců
bydlení správce
prádelna
sklad
kotelna

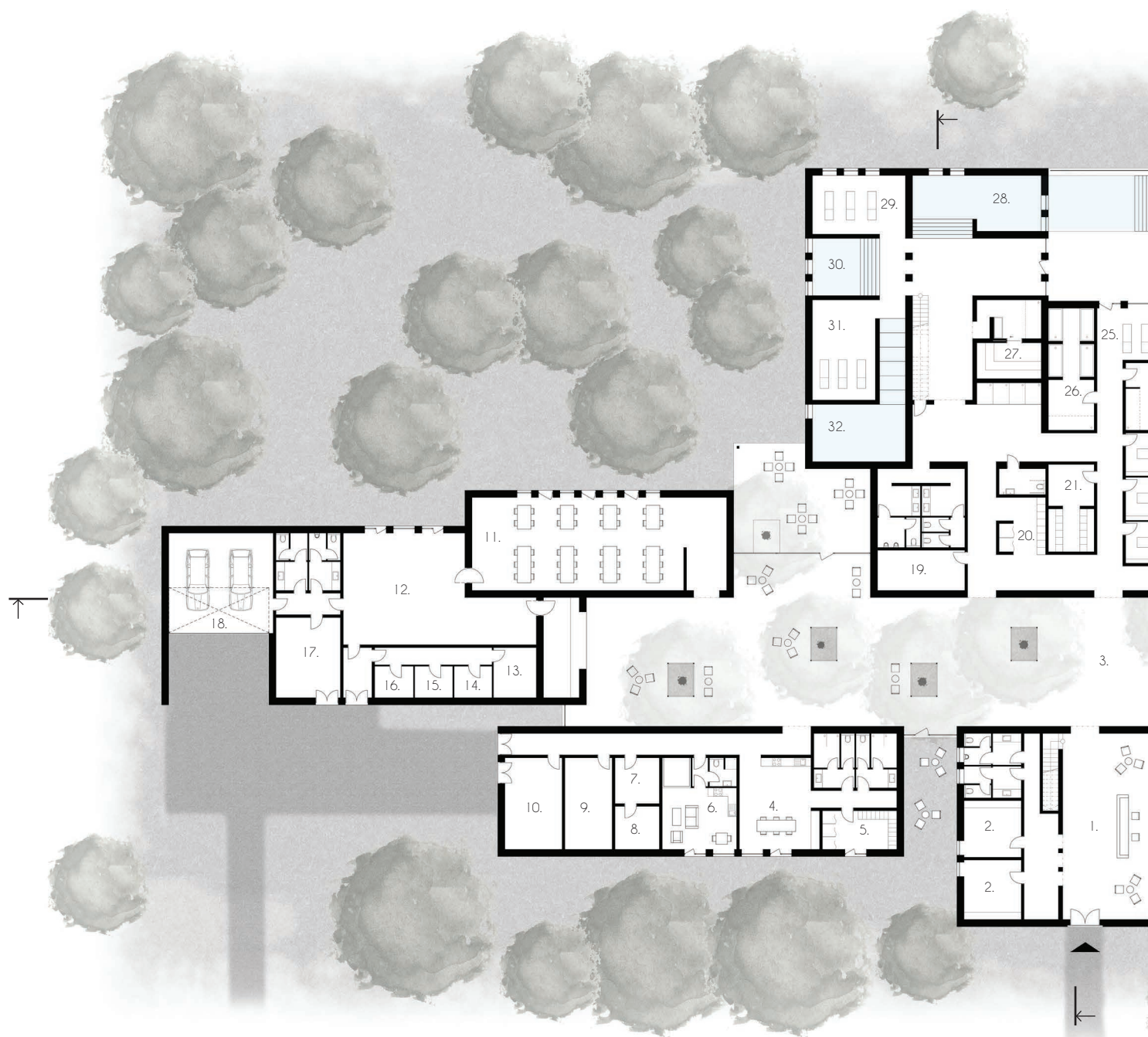
lázně

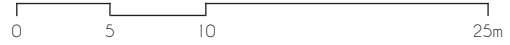
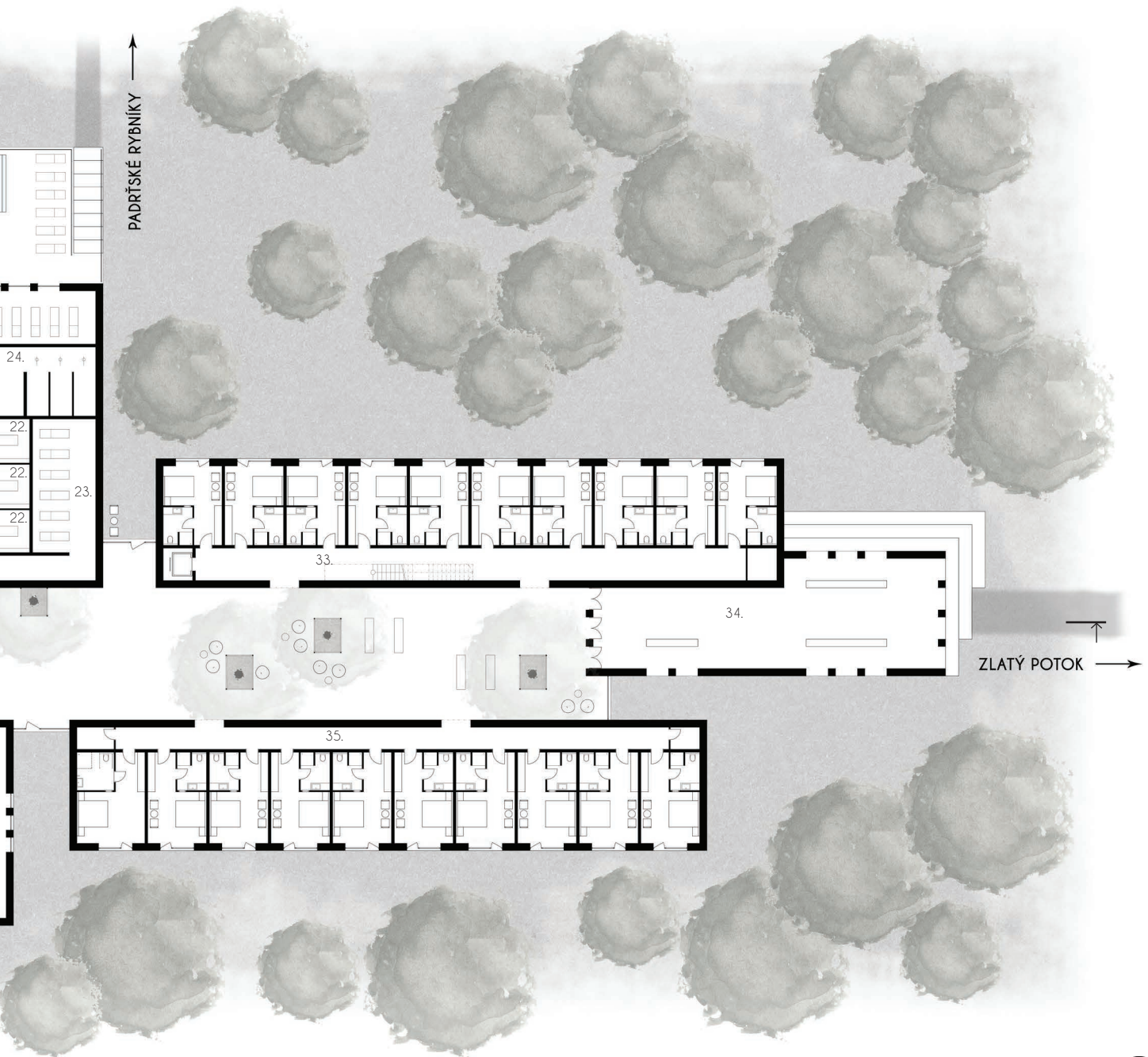
jídlna

kuchyně
garáž

PŮDORYS 1NP M 1:400

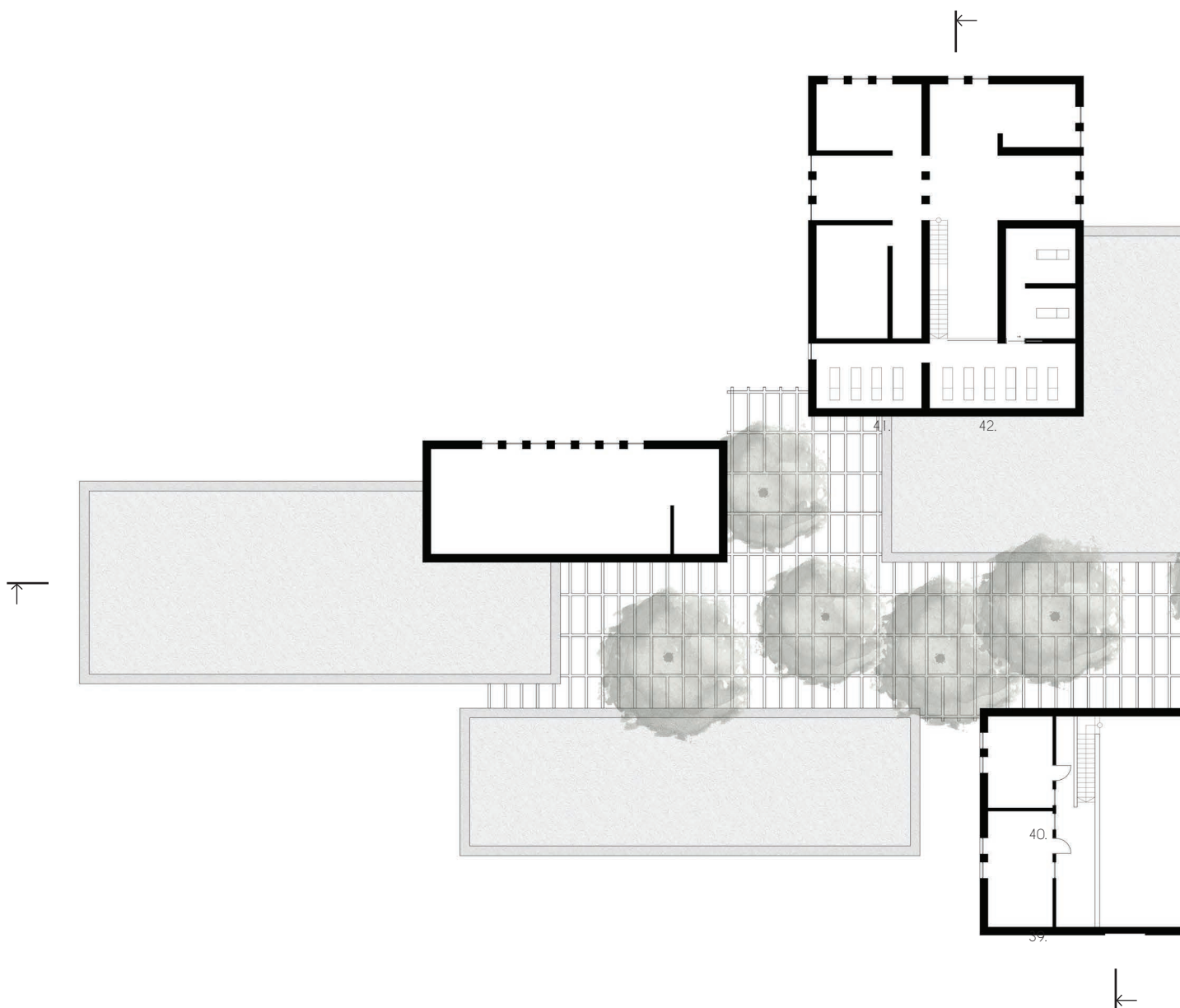
- | | | | |
|---------------------------|---------------------|----------------------------|---------------------------|
| 1. recepce | 11. jídelna | 21. nožní koupel | 31. umělý dážď |
| 2. konzultační místnost | 12. kuchyně | 22. masáže | 32. tmavý bazén |
| 3. atrium | 13. sklad | 23. tmavá odpočívárna | 33. pokoj pro jednu osobu |
| 4. zázemí pro zaměstnance | 14. sklad | 24. střiky | 34. kolonáda |
| 5. šatna | 15. sklad | 25. světlá odpočívárna | 35. pokoj pro dvě osoby |
| 6. bydlení správce | 16. sklad | 26. vanová koupel | 36. sauna |
| 7. sklad prádla | 17. odpadky | 27. parní sauna | 37. chodník |
| 8. prádelna | 18. garáž | 28. plavací bazén | 38. Priesnitzovy sprchy |
| 9. sklad | 19. zázemí procedur | 29. odpočívárna s výhledem | |
| 10. kotelna | 20. šatna | 30. sedací bazén | |

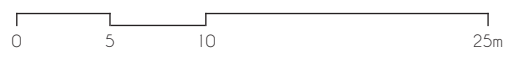
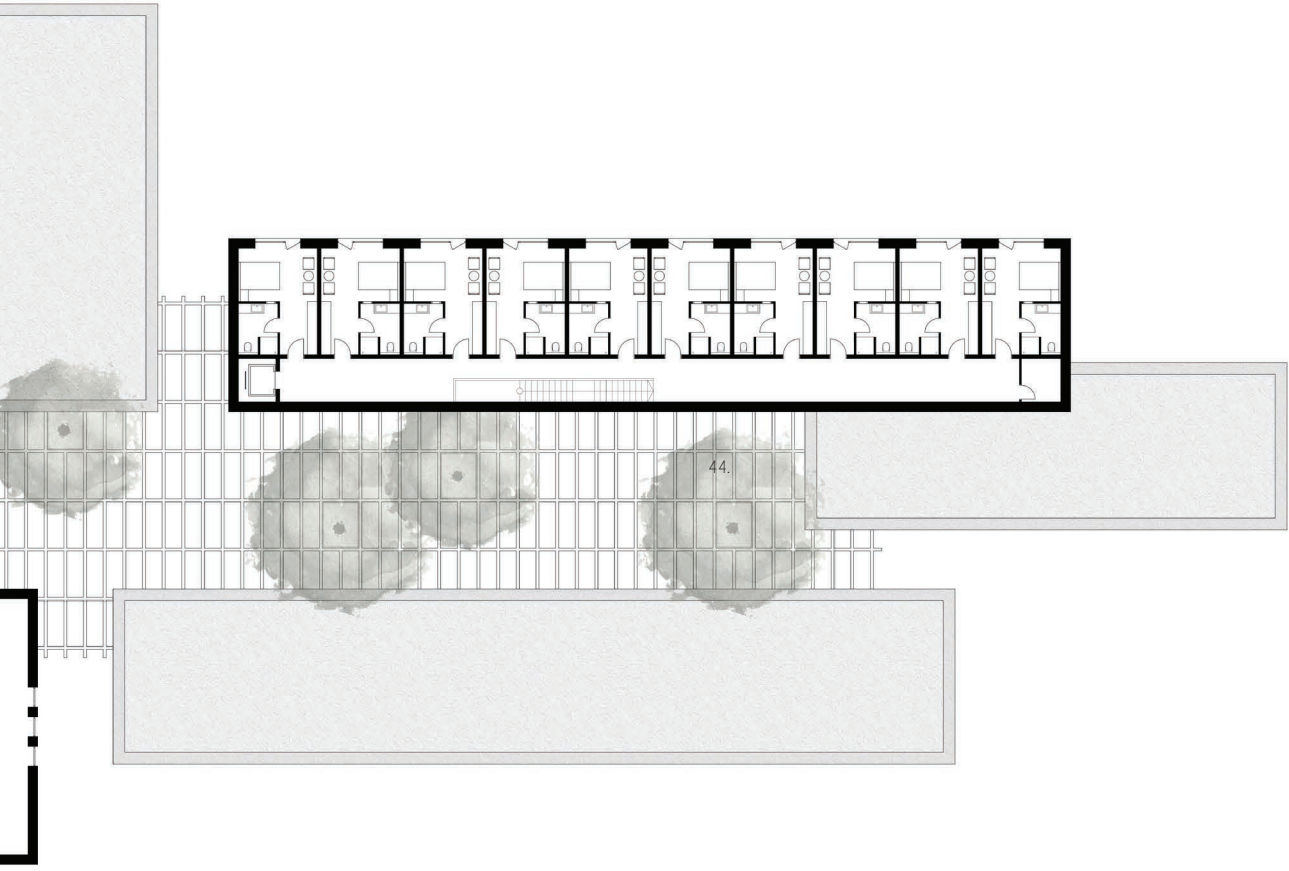




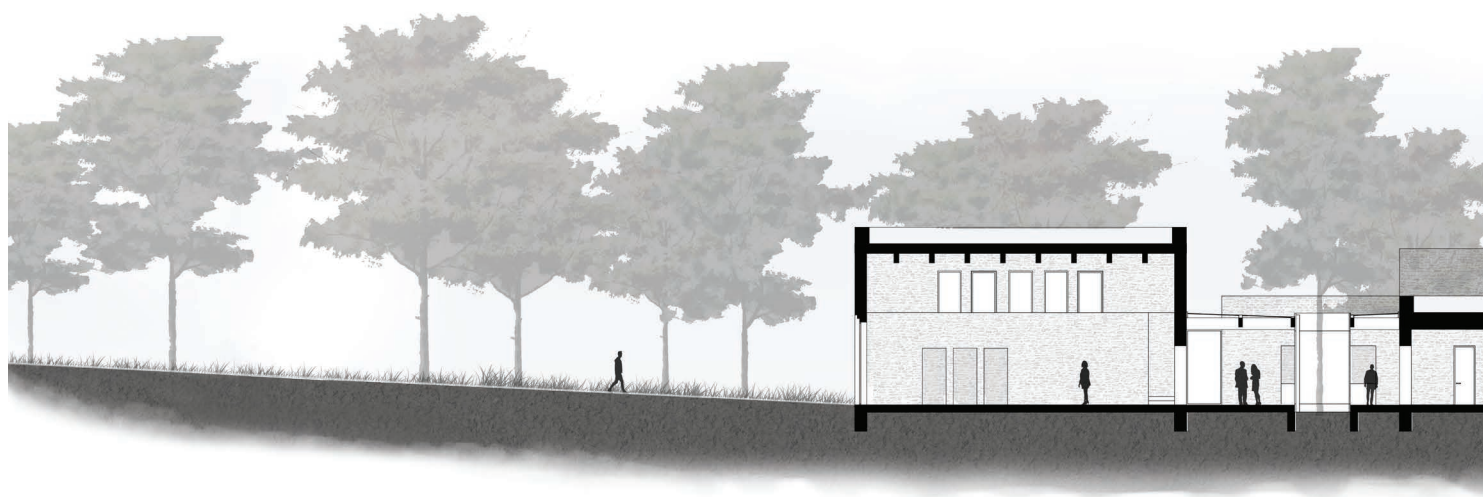
PŮDORYS 2NP M 1:400

- 39. kancelář
- 40. kancelář ředitele
- 41. tmavá odpočívárna
- 42. světlá odpočívárna
- 43. venkovní odpočívárna
- 44. pokoje pro jednu osobu

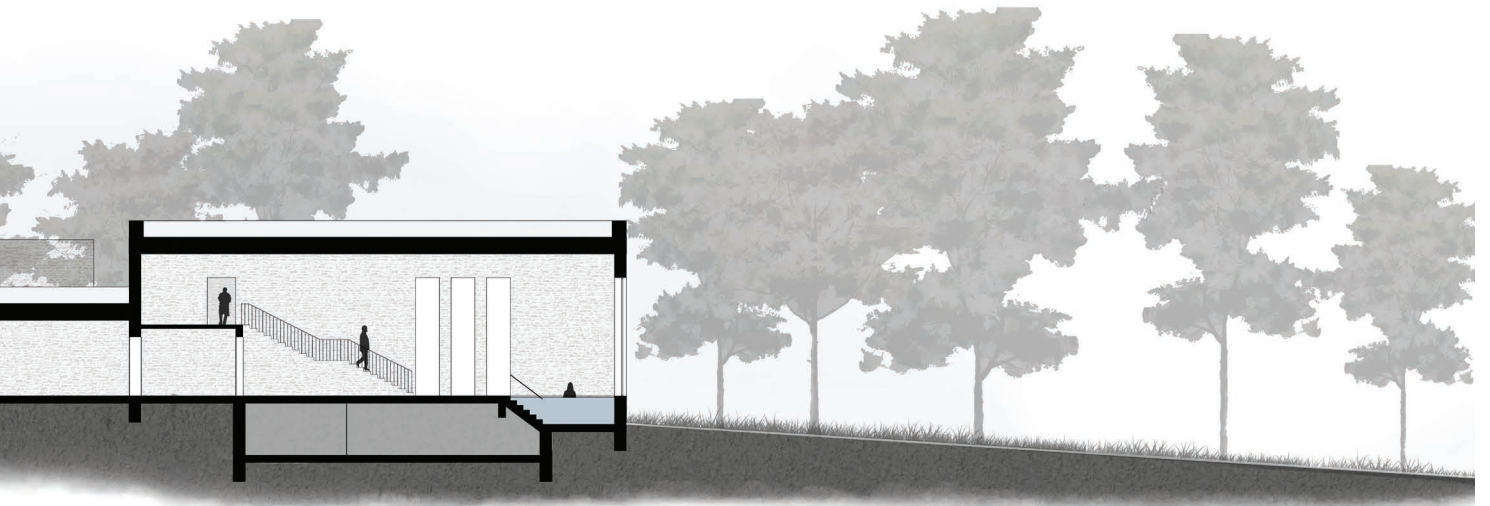


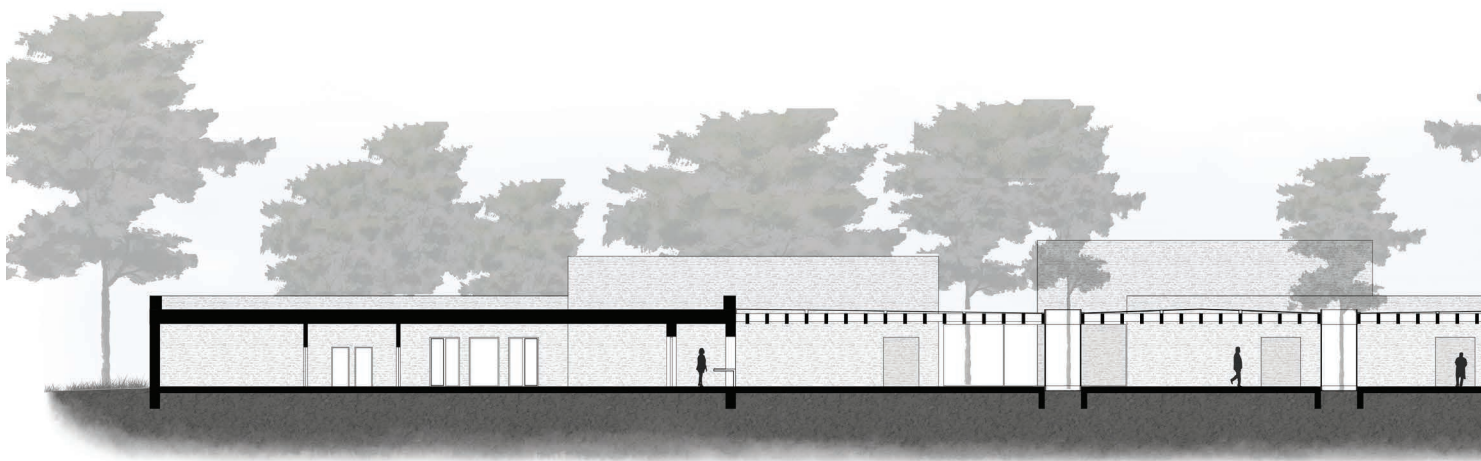


ŘEZ M 1:400

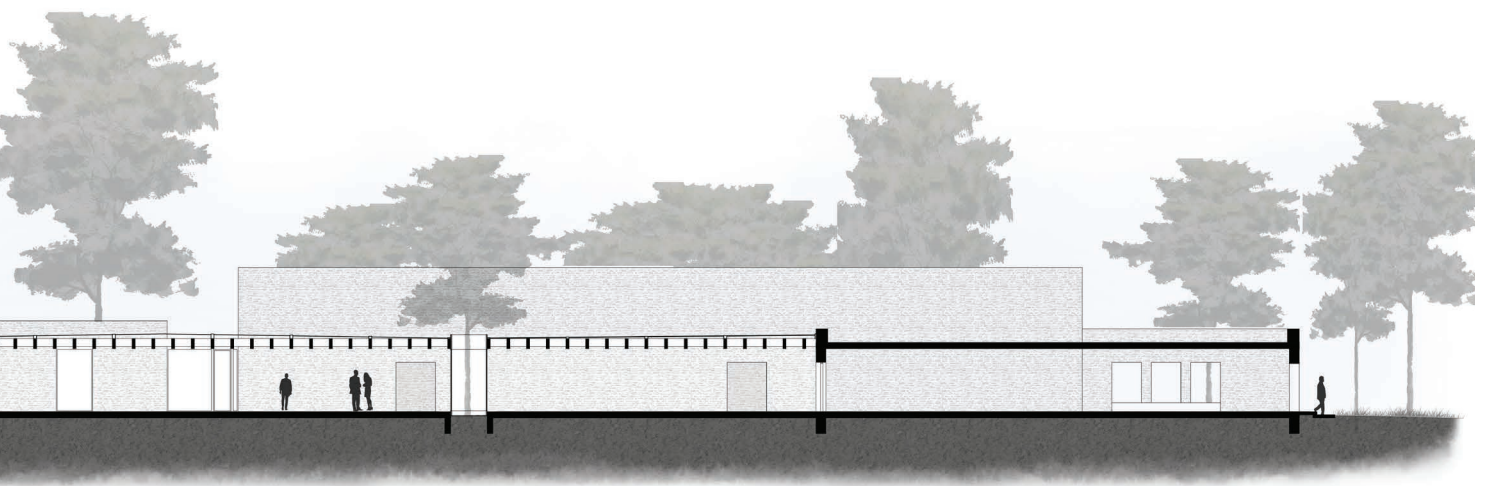


▮ příčný



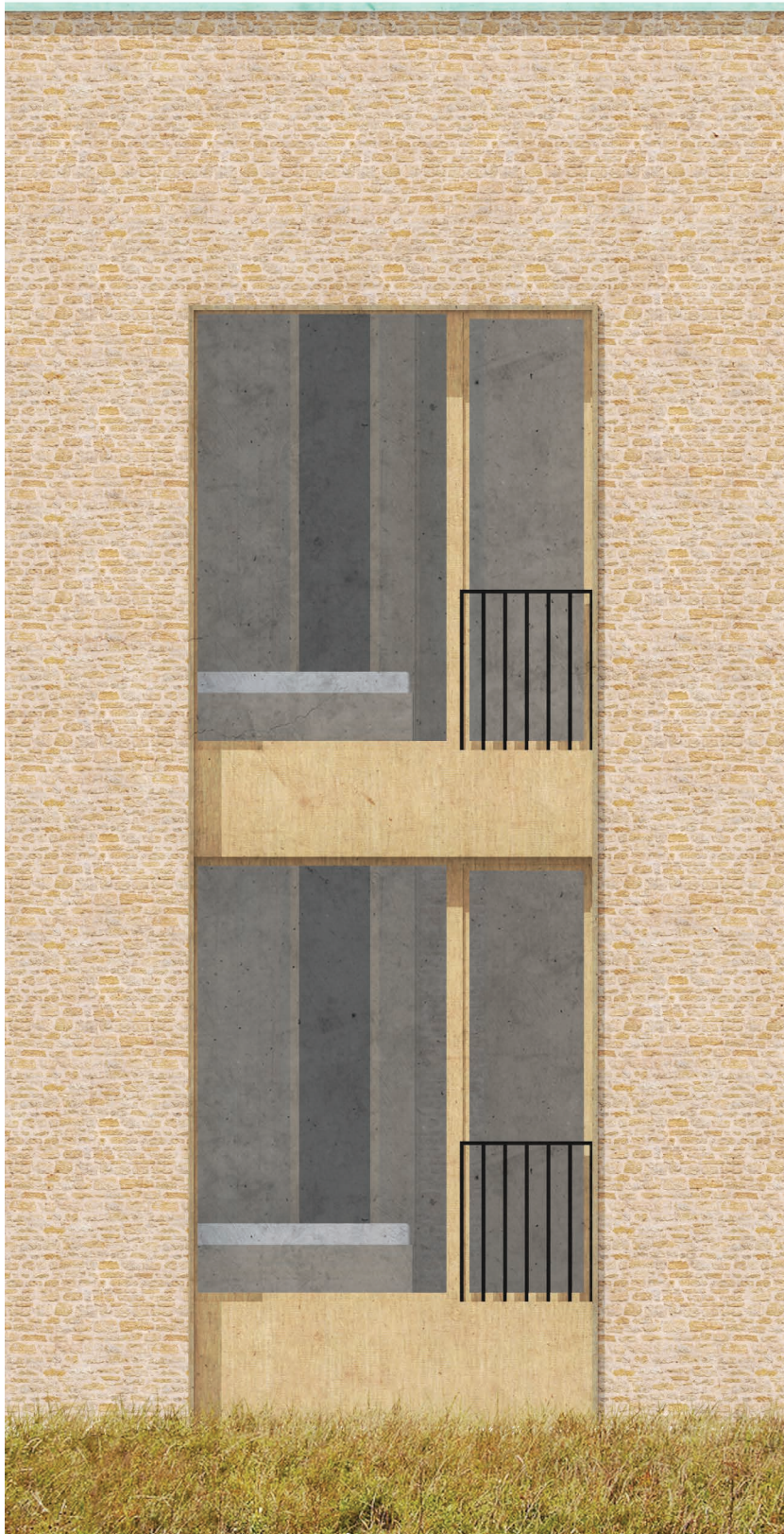


I podélný

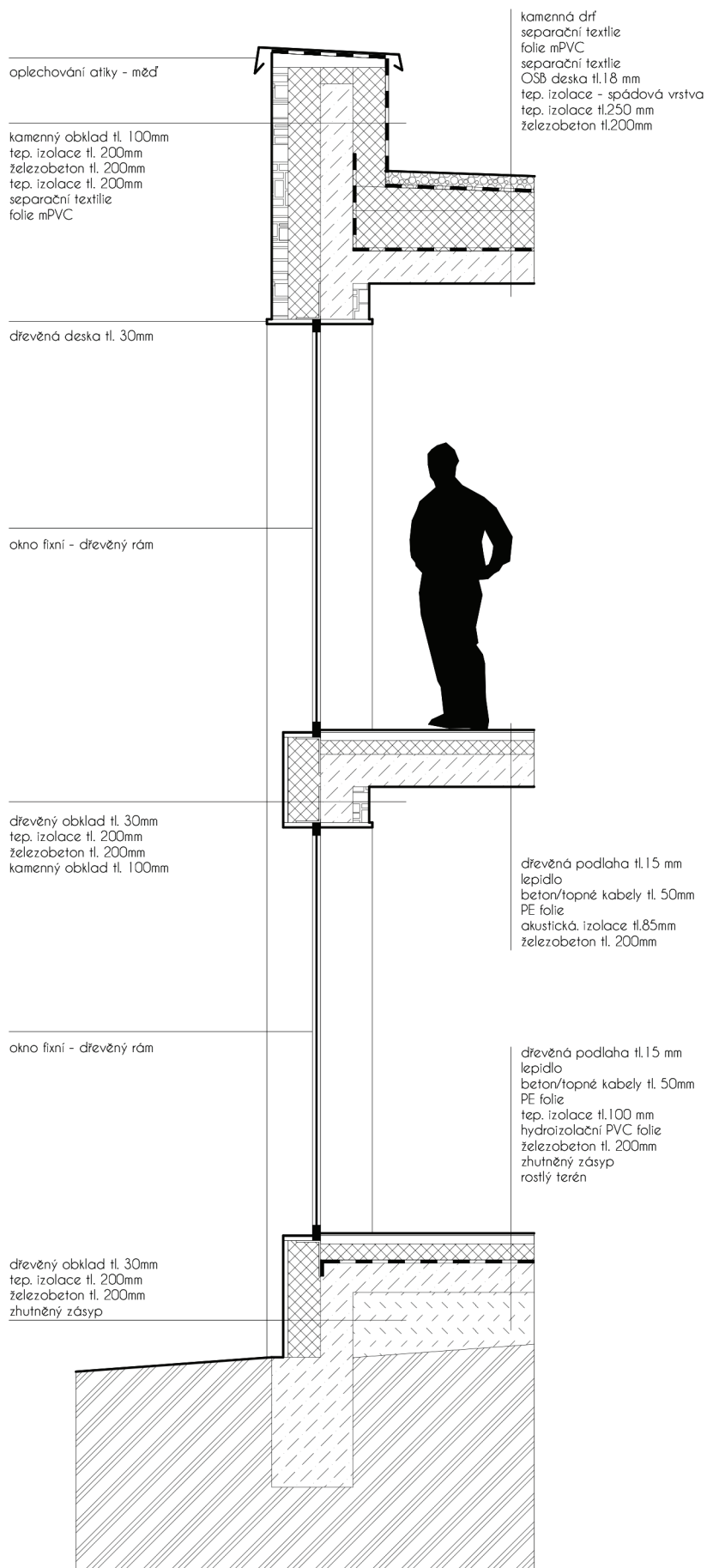


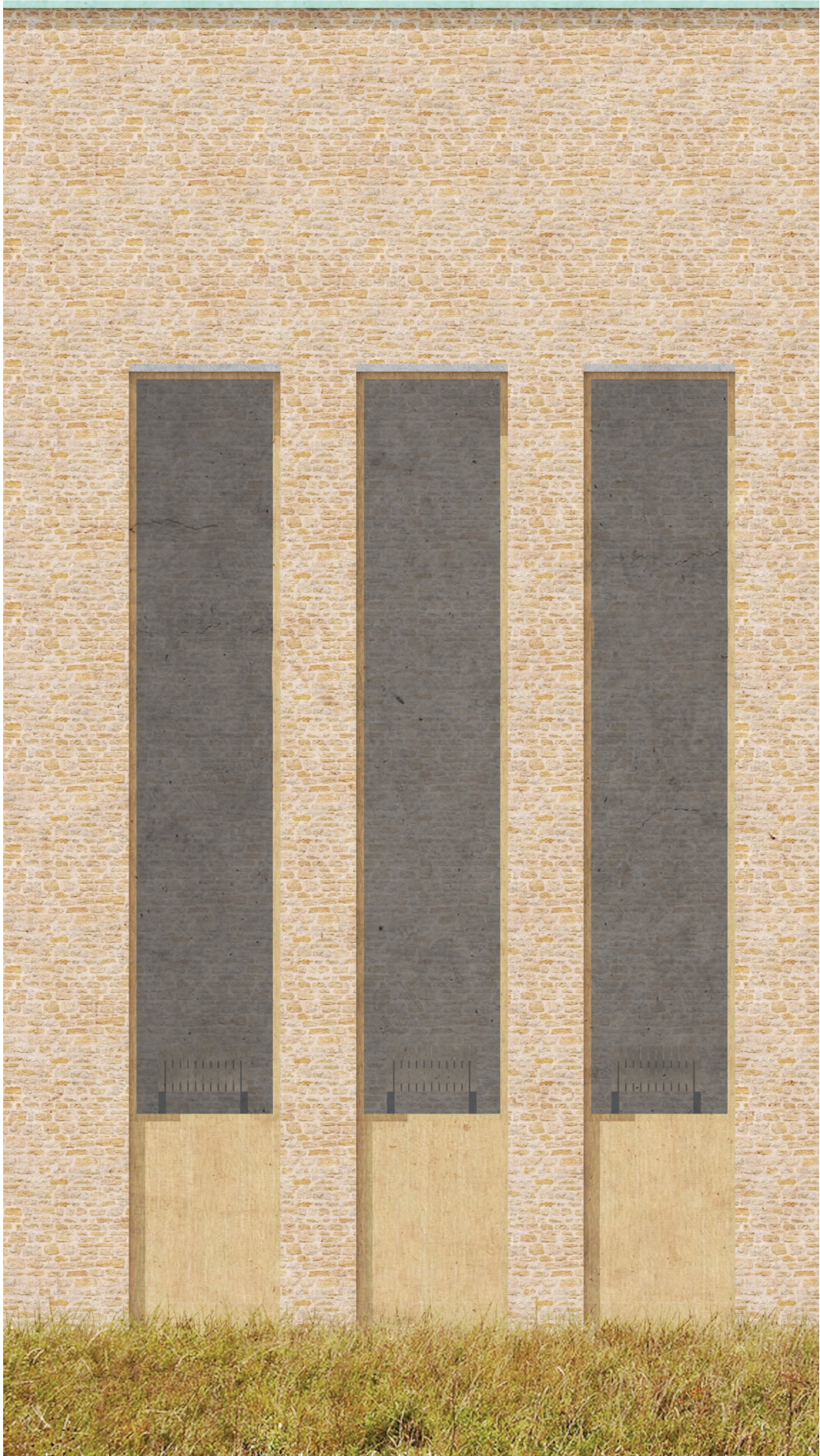
0 5 10 25m

DETAIL FASÁDY M 1:40

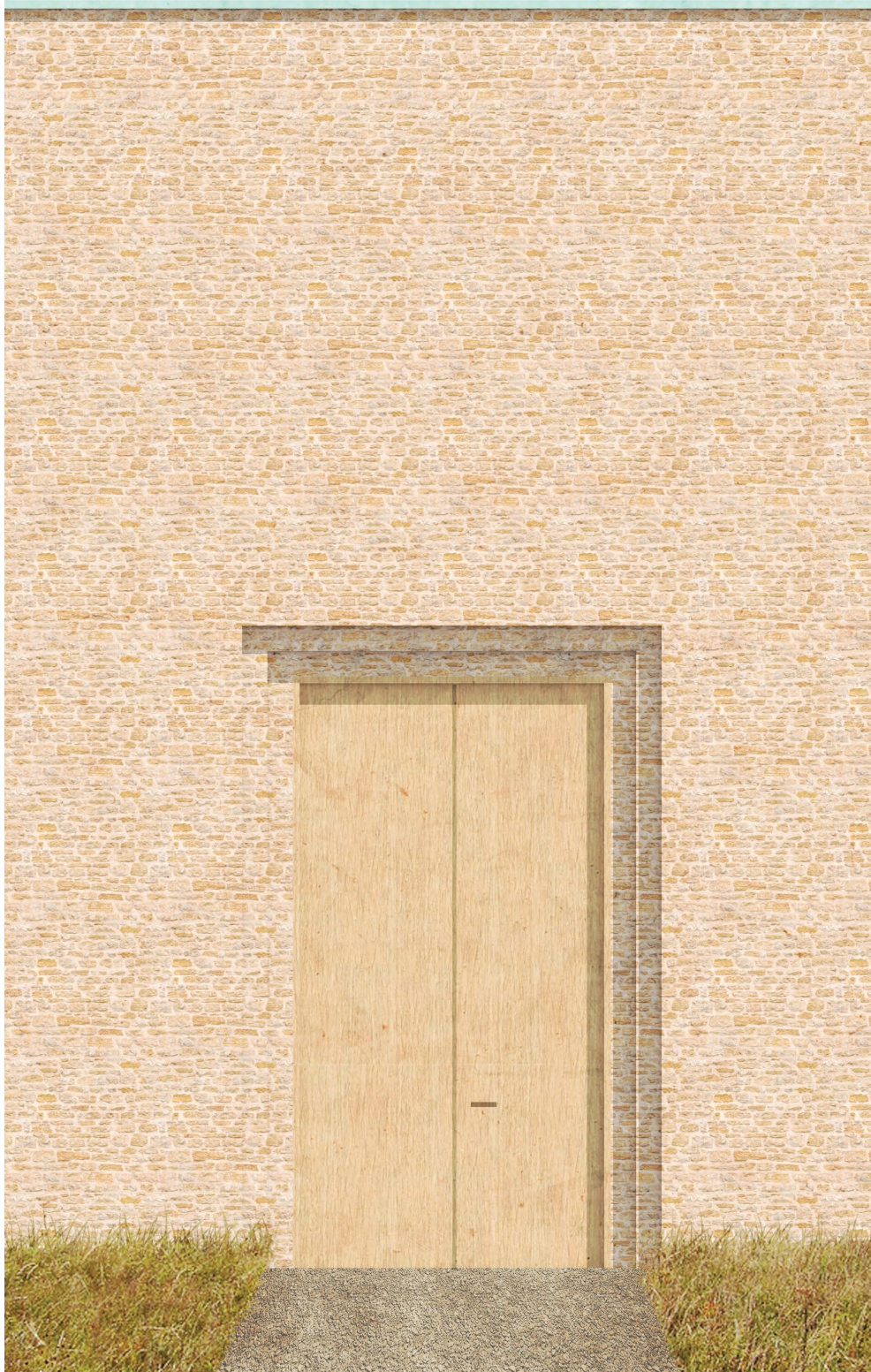


l pokojz





l lázně



hlavní vstup |



■ východní



0 5 10 25m



■ západní



0 5 10 25m



■ jižní



severní

0 5 10 25m







▮ vstupní hala

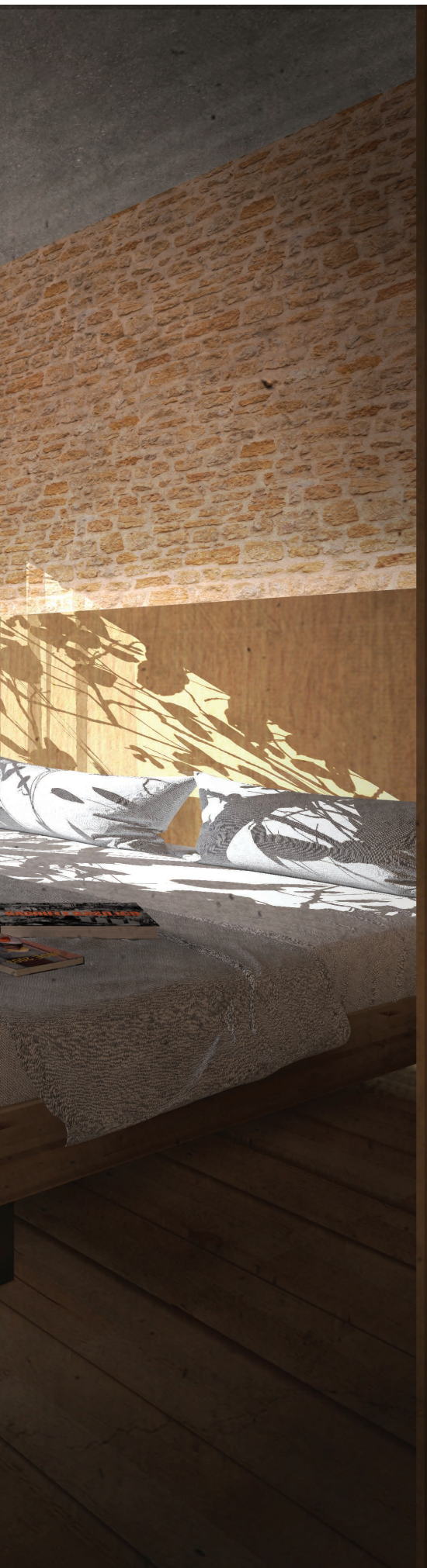


sedací bazén |









I pokoj pro dvě osoby









ZÁVĚR

Dokumenty
Zdroje
Poděkování

ČESKÉ VYSOKÉ UČENÍ TECHNICKÉ V PRAZE	
FAKULTA ARCHITEKTURY	
AUTOR, DIPLOMANT: Bc. Martin Fornůsek AR 2016/2017, LS NÁZEV DIPLOMOVÉ PRÁCE: (ČJ) LÁZNĚ TESLÍN (AJ) BATHS TESLÍN JAZYK PRÁCE: ČESKÝ	
Vedoucí práce:	Ing. arch. Dalibor Hlaváček, Ph.D. Ústav: 15128 Ústav navrhování II
Oponent práce:	
Klíčová slova (česká):	Brdy , lázně
Anotace (česká):	Specifická příroda Brd je spolu s vybranými procedurami ideální prevencí psychických onemocnění současné společnosti. Architektura objektu je minimalistická a snaží se o maximální propojení interiéru s okolní přírodou. Velká pozornost je věnována využití materiálu z lokálních zdrojů a působení architektury na lidskou psychiku.
Anotace (anglická):	Specific nature of Brdy area is together with chosen procedures ideal for prevention of mental illnesses of today's society. The object's architecture is minimalist, and tries to connect interior with surrounding nature. Great attention is dedicated to usage of materials from local sources, and on the effect of influence of architecture to human psychology.

Prohlášení autora

Prohlašuji, že jsem předloženou diplomovou práci vypracoval samostatně a že jsem uvedl veškeré použité informační zdroje v souladu s „Metodickým pokynem o etické přípravě vysokoškolských závěrečných prací.“

V Praze dne
22.5.2017

podpis autora-diplomanta

České vysoké učení technické v Praze, Fakulta architektury

2/ ZADÁNÍ diplomové práce

Mgr. program navazující

jméno a příjmení: **Martin Fornůsek**

datum narození: **17. 6. 1993**

akademický rok / semestr: **2016/17, letní semestr**

obor: **Architektura a urbanismus**

ústav: **15128 Ústav navrhování II**

vedoucí diplomové práce: **Ing. arch. Dalibor Hlaváček, Ph.D.**

téma diplomové práce:

Lázně

zadání diplomové práce:

1/ popis zadání projektu a očekávaného cíle řešení

Návrh komplexního lázeňského zařízení s vyšetřovací, léčebnou, stravovací, ubytovací a provozní částí. Lokalita - oblast okolo Padrťských rybníků v CHKO Brdy. Cílem návrhu je ověřit možnost využití klimaticky extrémního a zároveň fragilního území, které bývalo trvale osídleno, ale kvůli zřízení vojenského újezdu Brdy bylo déle než 50 let pro veřejnost uzavřené.

2/ stavební program

Komplexní lázeňské zařízení střední velikosti (cca pro 40 hostů). Lázeňské zařízení bude obsahovat: vyšetřovací část; léčebné prostory; zázemí zaměstnanců; kancelář vedení zařízení; vstupní prostory pro hosty; ubytovací část pro cca. 40 osob s adekvátním vybavením; stravovací část (kapacita cca 50 míst); provozní prostory. Stavební program může být upraven dle dohody s vedoucím DP.

3/ popis závěrečného výsledku, výstupy a měřítka zpracování

Projekt bude zpracován do úrovně detailní studie, jeho součástí bude: autorský text; analytická část; koncept řešení znázorněný pomocí schémat; situace širších vztahů 1:2500; situace 1:500; půdorysy všech podlaží v min. měřítku 1:200; typické řezy (příp. perspektivní řezy) včetně návaznosti na nejbližší okolí v min. měřítku 1:200; typické pohledy; koncept interiéru zvoleného prostoru; detail (řez a pohled) vybraného segmentu budovy; vizualizace (exteriér, interiér) včetně zákresů do fotografie dostatečně vysvětlující návrh (cca 7 pohledů). Výstupy a jejich měřítka mohou být vzhledem k vývoji práce upravena dle dohody s vedoucím DP.

Odevzdány budou postery v rozsahu dle požadavků FA ČVUT, 2 portfolia a CD. Diplomová práce bude zveřejněna na webových stránkách fakulty nejpozději 7 dní před obhajobou projektu.

4/ seznam dalších dohodnutých částí projektu (model)

Model v min. měřítku 1:100 včetně nejbližšího okolí a ukázky reálných materiálů využitých v návrhu.

Datum a podpis studenta

2.3.2017



Datum a podpis vedoucího DP

1.3.2017



Datum a podpis děkana FA ČVUT

13.4.2017



registrováno studijním oddělením dne

1.4.2017



ZDROJE

Literatura

- CÍLEK, Václav, Pavel MUDRA, Zdenka SÚVOVÁ, Karel ŽÁK, Rudolf ŠIMEK, Jan ROHOVEC, Radek MIKULÁŠ a Vojen LOŽEK. Střední Brdy: hory uprostřed Čech. Ilustroval Renáta FUČÍKOVÁ. Praha: Dokořán, 2015. ISBN 978-80-7363-720-0.
- HAN, Byung-Chul. Vyhořelá společnost. Přeložil Radovan BAROŠ. V Praze: Rybka Publishers, 2016. ISBN 978-80-87950-05-0.
- FOŘTL, Karel a Michal JUHA. Zdravotnické stavby. V Praze: České vysoké učení technické, 2009. ISBN 978-80-01-04256-4.
- Zákon č. 164/2001 Sb., o přírodních léčivých zdrojích, zdrojích přírodních minerálních vod, přírodních léčebných lázních a lázeňských místech a o změně některých souvisejících zákonů
- Psychiatrie pro praxi; 3007; 3: str. 138-140
- ZUMTHOR, Peter. Atmosféry: architektura v okolním prostoru - věci, které mne obklopují. Zlín: Archa, 2013. aArchitektura. ISBN 978-80-87545-22-5.

Obrazové ilustrace

[1] harappa: „Great Bath“ Mohenjo-Daro [online]. 2017, [cit. 2017-15-05]. Dostupné z: <https://www.harappa.com/sites/default/files/slides/bath-indus.jpg>

[2] informagiovani-italia: Terme di Caracalla [online]. 2017, [cit. 2017-15-05]. Dostupné z: http://www.informagiovani-italia.com/terme_di_caracalla4.jpg

[3] travelplanet24: Η λουτρόπολη του Κάρλοβυ Βάρυ [online]. 2017, [cit. 2017-15-05]. Dostupné z: <http://blog.travelplanet24.com/files/2013/04/Karlovy-Vary-historical-town-Czech-Republic-1024x769.jpg>

[4] weissesroessl: BAD ISCHL: DIE KAISERSTADT IM HERZEN DES SALZKAMMERGUTS [online]. 2017, [cit. 2017-15-05]. Dostupné z: https://www.weissesroessl.at/files/images/content/09_St.%20Wolfgang%20und%20Umgebung/16_Bad%20ischl/008_ischl.jpg

[5] gotravelaz: Abano Terme [online]. 2015, [cit. 2017-15-05]. Dostupné z: http://gotravelaz.com/wp-content/uploads/images/Abano_Terme_43.jpg

[6] kultura: Do Mariánských Lázní za zdravím i zábavou [online]. 2017, [cit. 2017-15-05]. Dostupné z: <http://www.kultura.cz/data/files/marianske-lazne.jpg>

[7] archdaily: The Therme Vals [online]. 2009, [cit. 2017-15-05]. Dostupné z: <http://www.archdaily.com/13358/the-therme-vals>

[8] archdaily: Entre Cielos Hotel & Spa [online]. 2011, [cit. 2017-15-05]. Dostupné z: <http://www.archdaily.com/185088/entre-cielos-hotel-spa-a-4-estudio>

[9] architonic: Wellness centre ‚Tschuggen Bergoase‘ [online]. 2017, [cit. 2017-15-05]. Dostupné z: <https://www.architonic.com/en/project/mario-botta-wellness-centre-tschuggen-bergoase-/5100643>

[10] cestovani.idnes: Střední Brdy, poslední divočina v Česku. Tip na krásný výlet [online]. 2016, [cit. 2017-15-05]. Dostupné z: http://1gr.cz/fotky/idnes/16/031/cl6/TOM61a935_03.jpg

[11] paichl: Brdy [online]. 2017, [cit. 2017-15-05]. Dostupné z: http://www.paichl.cz/paichl/cestopisy/premysl_cesty/Brdy_soubory/image001.gif

[12, 13, 14] domaci.ihned: Vondra jedná s Chalupou o osudu Brd. Co bude s divočinou, až odejde armáda? [online]. 2011, [cit. 2017-15-05]. Dostupné z: <http://domaci.ihned.cz/c1-52543300-vondra-jedna-s-chalupou-o-osudu-brd-co-bude-s-divocinou-az-odejde-armada>

[15] brdy: Tesliny [online]. 2016, [cit. 2017-15-05]. Dostupné z: <http://www.brdy.info/brdy/2013/tesliny.jpg>

[16] kpufo: Teslíny, kdysi klášter [online]. 2010, [cit. 2017-15-05]. Dostupné z: <http://www.kpufo.cz/wpb/img/tesl0.jpg>

[17] brdy.superuser: Lom pod Červeným vrchem [online]. 2015, [cit. 2017-15-05]. Dostupné z: <http://brdy.superuser.cz/fotografie/06/medium/517m.jpg>

Web

<https://mapy.cz>
<http://archivnimapy.cuzk.cz>
<http://www.brdy.org>
<http://www.vojujezd-brdy.cz>
<http://www.kpufo.cz>
<https://www.spa.cz>
<http://www.priessnitz.cz>
<http://stredni-brdy.cz>

PODĚKOVÁNÍ

Rád bych poděkoval vedoucím ateliéru za ochotu a trpělivost při vedení práce, rodině za možnost studovat, kamarádům a přítelkyni za velkou podporu.

