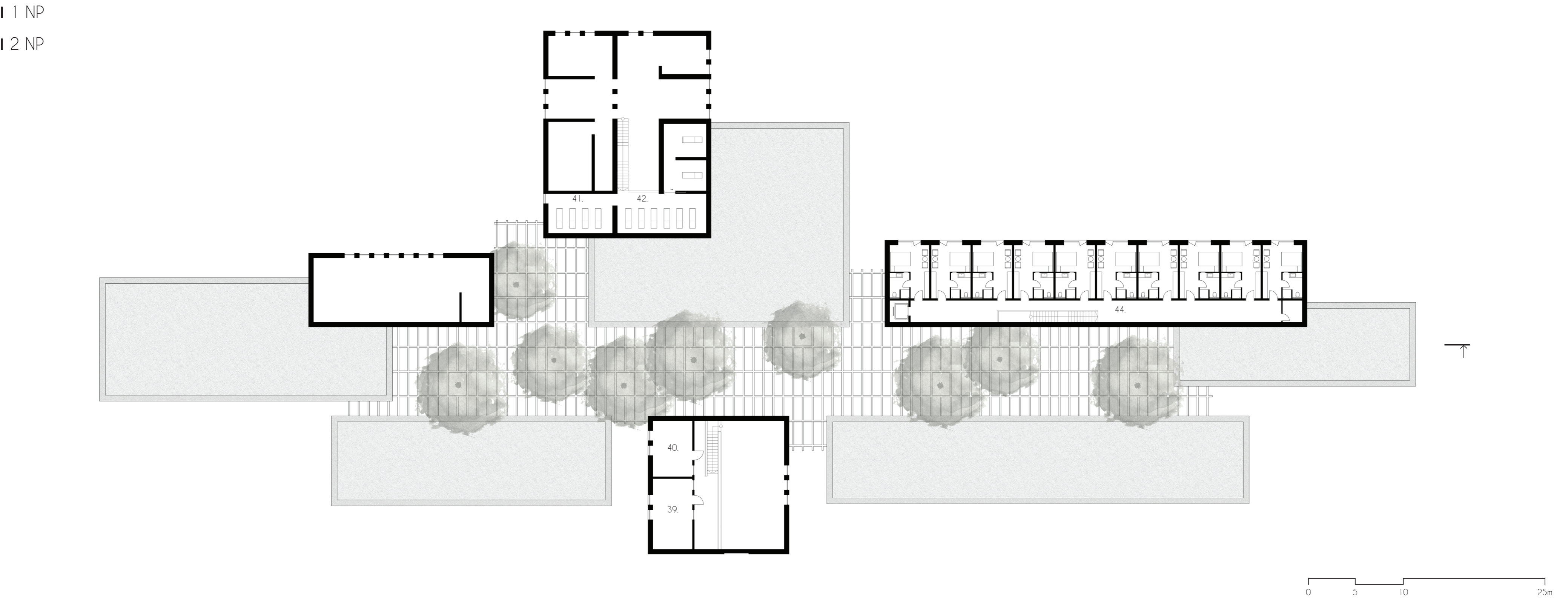
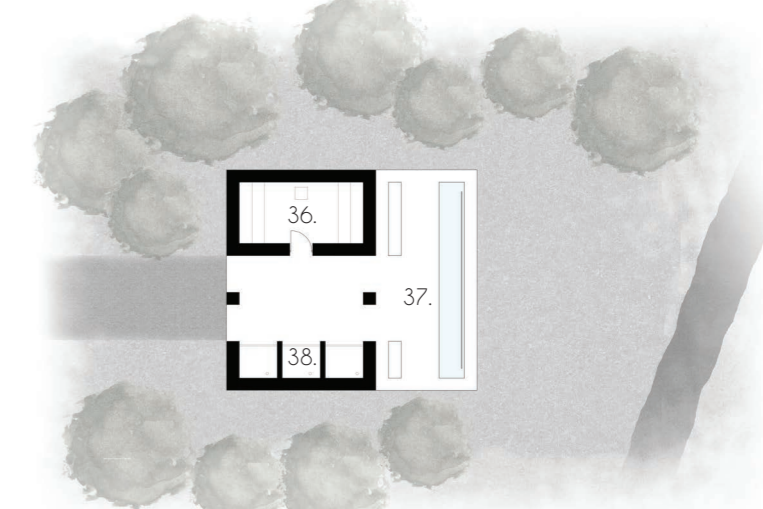


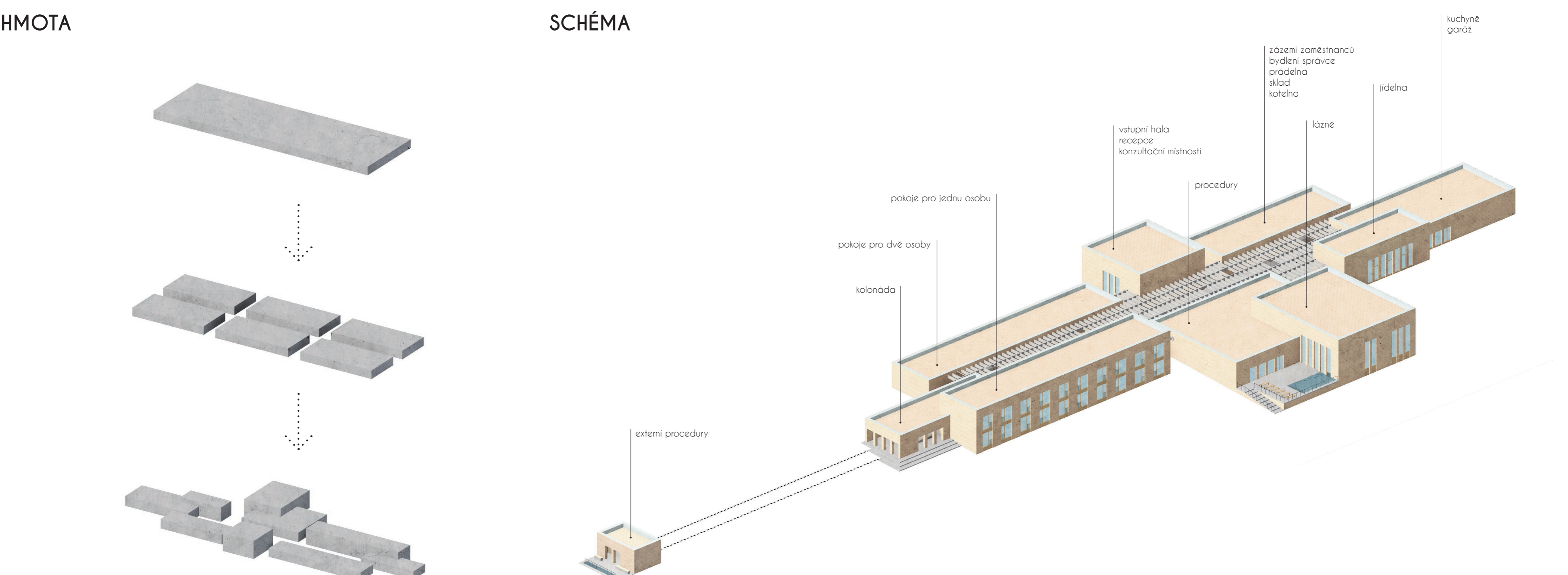
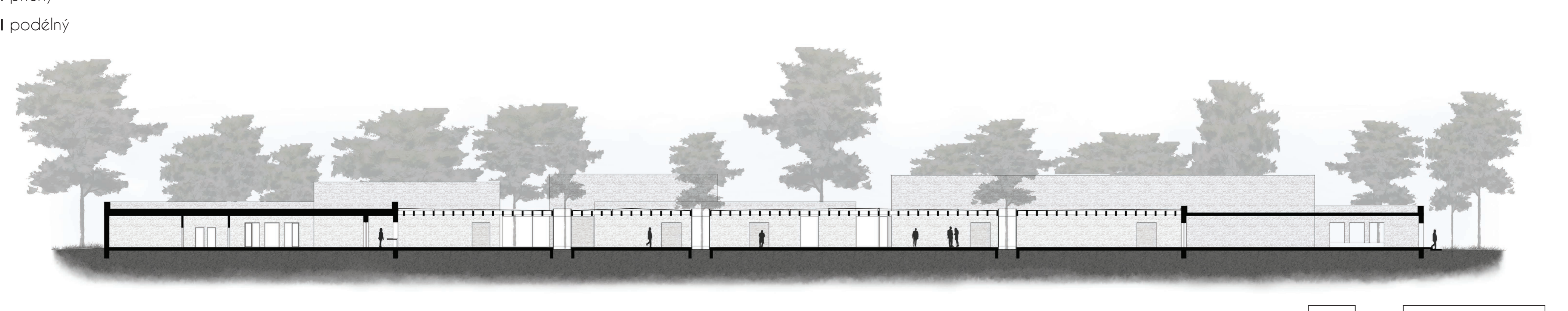
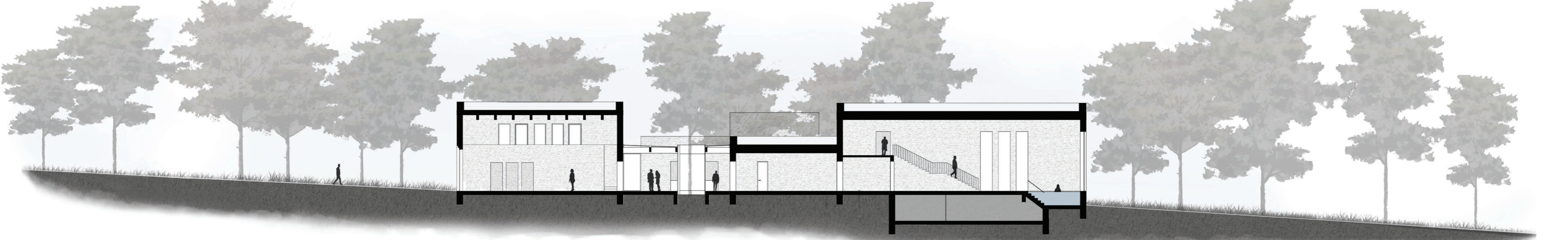


PŮDORYSY M 1:300

- | | | | | |
|-------------------------|---------------------|---------------------------|--------------------------------|--------------------------------|
| 1. recepcie | 11. jídelna | 21. nožírna | 31. umývací dříví | 41. travní odpadkovna |
| 2. kancelářská místnost | 12. kuchyně | 22. masárna | 32. trávník | 42. světla odpadkovna |
| 3. ořez | 13. sklad | 23. travní odpadkovna | 33. parkoviště pro jednu osobu | 43. venkovní odpadkovna |
| 4. zázemí pro kadeřnice | 14. sklad | 24. umývací dříví | 34. kalená | 44. parkoviště pro jednu osobu |
| 5. sauna | 15. sklad | 25. světla odpadkovna | 35. parkoviště pro dvě osoby | |
| 6. bytelná správa | 16. sklad | 26. vana | 36. sauna | |
| 7. sklad prádla | 17. odpadky | 27. parní sauna | 37. chodba | |
| 8. prádelna | 18. garáž | 28. příloha | 38. Pískový sypký | |
| 9. sklad | 19. zázemí procedur | 29. odpadkovna s výhledem | 39. kancelář | |
| 10. klenba | 20. terasa | 30. vana | 40. kancelářská | |

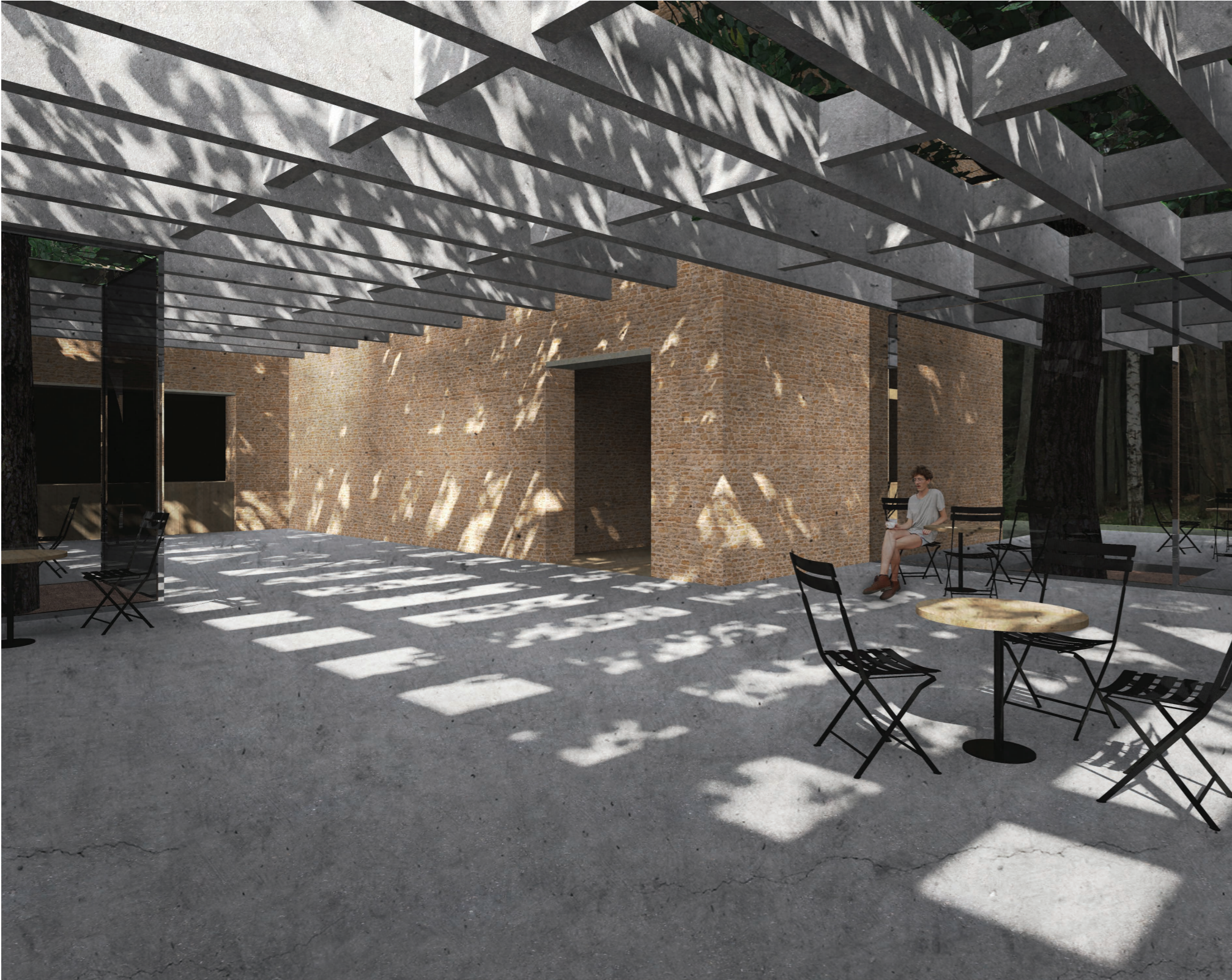


ŘEZY M 1:300



HMOTA

SCHÉMA



AUTORSKÁ ZPRÁVA

Kontext

Sřední Brdy jsou považovány za jediné ostie v Evropě, kde se lze v této zemi pěstovat širce a nadmořské výšce setkat s přechodem mezi lagou a severovou tundrou. Nachází se uprostřed hustě zalesněných středních Čech a na první pohled se podobá Šumavě.

Sřední Brdy jsou specifickým územím nejen díky přírodním podmínkám, ale také historií lidského osídlení. Aktivní přítomnost člověka v této oblasti sahá dle dlouho do historie, nikdy se zde nepodařilo založit trvalé sídlo. Jednatelství pokusy o osídlení odšlo k zvláštnímu symbolu člověka a přírody. Řada lidí se vstala z města, než se stala jedinou a panskou přírodou. Na to jsou zde stopy lidské ruky více než patrné.

Na okraji Sředních Brd se tyčí tři vrchy - Plešivec, náleží bronzových pokladů. Zdroj a ložiska železné rudy a zlatonosný Tremín. V minulosti byly Sřední Brdy krajem pytláků, uhliho a dalších lidí úzce spjatých s okolní přírodou. Vesnice, které zde vznikly byly vyvíjeny postupně 20. stoletím kvůli vzniku vojenského prostoru. To mělo za důsledek, že zhruba sto let se téměř nikdo v této oblasti nikdo jiný nepohyboval.

Za genia loci Sředních Brd byva považována oblast kolem Padřských rybníků. Tyto rybníky vznikly na účelem zásobování vody pro plavení dřeva pro kůle nastávané na Padřském potoce. A právě podoba těchto rybníků se nachází místa, které bylo vybráno jako prostor pro návrh lázně, které by měly být místem pro léčbu nejen těla, ale především ducha.

Architektonické řešení

Před začátkem návrhu bylo nejdůležitější pochopit místní přírodu a vztah člověka k ní. Snahou bylo navrhovat budovu, která nebude nic skrývat a bude na první pohled jasně. Že se jedná o více vyvíjenou osobu. Takový objekt pak bude přirode z části přenechán, aby ho upravila dle obrátu svého a dokázala ho přimnout.

Místo návrhu se nachází zhruba 3 km od obce Tesliny. V blízkosti je motné náleží pozůstatky Teslínského kláštera a dva menší rybníky a potok, který pramení a něco výše. Z objektu vede menší cesta směrem na východ, kterou je možné přitit na břeh Holického Padřského rybníka.

Jelikož se v místě nenachází farmy nebo minerální pramen, rozhodl jsem se zaměřit na to, co je v místě nejdůležitější a tím je okolní příroda vhodná pro procházky. Lázně jsou zaměřeny na prevenci psychologických poruch jako jsou deprese, vzhledem k tomu, že v této oblasti je velmi vzácné, že se v této oblasti nachází takové množství zeleně a lesů.

Hmatové řešení objektu umožňuje, aby se nezdálo jen o dům v přírodě, ale aby mohla příroda proniknout do domu samotného. První byl ale stavebního programu stanovena oblast, který je potřeba pro větší provoz lázně a ten byl dále rozdělen na menší objekty, přičemž draz byl kladen především na zachování logických vztahů jednotlivých provozů.

Dalo by se říci, že se objeví tři části - vstupní hala s administrativou, ubytovací část s přílehlými verandami, jídelna, hospodářská část s kuchyní a jídelnou a hlavní část s bazénem a procedurami. Tyto části jsou propojeny ústředním prostorem, který je základem a temperovan. Snahou bylo vpuštění přírody do domu, proto byly v této části ponechány stávající stromy, které jsou zároveň přirozeným stíněním proti přehřívání prostoru v létě.

Inspirací pro vnitřní prostory a fasádu se stala vertikální okrajová lesa. Vysoké kmety stromů obklopují člověka a stíchají k němu celý prostor uzavírají a vnitřní dílny garáže katedrály. Taková počta byla obsažena především v prostoru bazénu. Samotné bazény by měly pak evokovat náleží tónu a motady.

Parkování u objektu je pouze pro zaměstnance. Navštěvníci zaměchají auto v okolí Tesliny, kde jsou jim odstavěny stávkoviště a sami se vydávají na pěší cestu do lázně. Zhruba 3 km prochází se první procedurou jejich pobytu.

Konstrukční a materiálové řešení

Materiálem, který charakterizuje celý objekt, je maderovaný kámen, který se těží v nejbližším ložisku pod Červenými vrchy. Tento kámen se v současnosti používá především na povrchovou úpravu lesních cest. Ty jsou díky tomu rovněž nocozené a spolu se svou pravidelnou geometrií vytváří charakteristický rást. Tento kámen je použit jak na fasádu vnějšku, tak vnitřně. To umožňuje celkový záměr prolnutí exteriéru s interiérem. Tento kámen je doplněn dřevem a betonem.

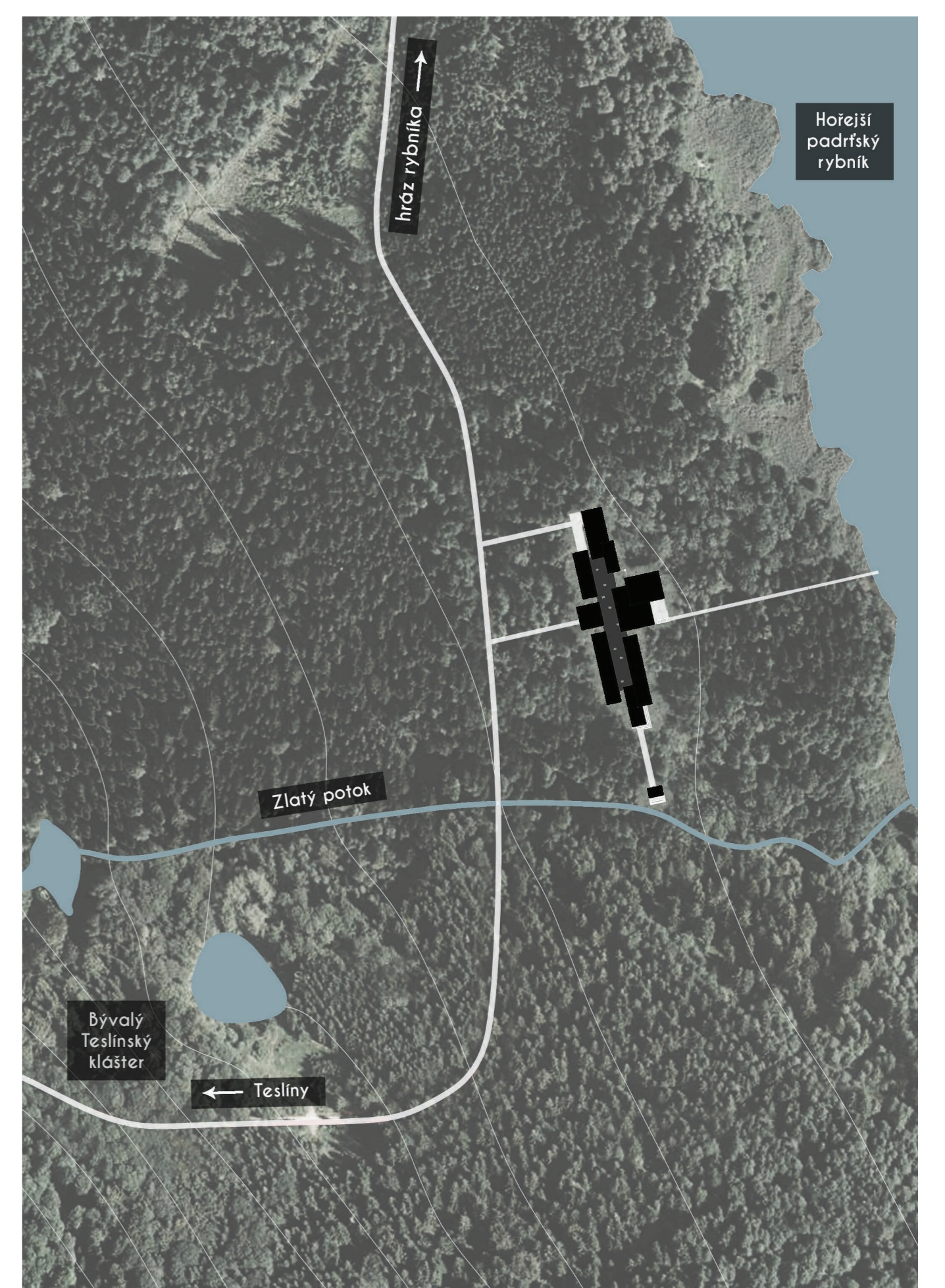
Z konstrukčního hlediska se jedná o železobeton. Ten je pak obklopen lit zmiňovaným kamenem. Nosníky zastřešují prostor mezi budovami jsou také železobetonové. Tento materiál byl zvolen pro nevhodnější konstrukční vlastnosti. Objekty je založeny na základových psozech. Jediné podzemní prostory jsou pod částí s bazénem a jsou určeny pro technické zařízení bazénu jako filtrace a sdá řídícího je rovina. Izolace je zastřešena PVC fólií, která je přiléhá kamennou drží se stěnovému kámen jako je obklopen domů.

Objekty je vytápěn pomocí podlahového vytápění. Snahou bylo mimetizovat veduotechnická zařízení, proto byly v hlavních prostorech navržena elevační okna.

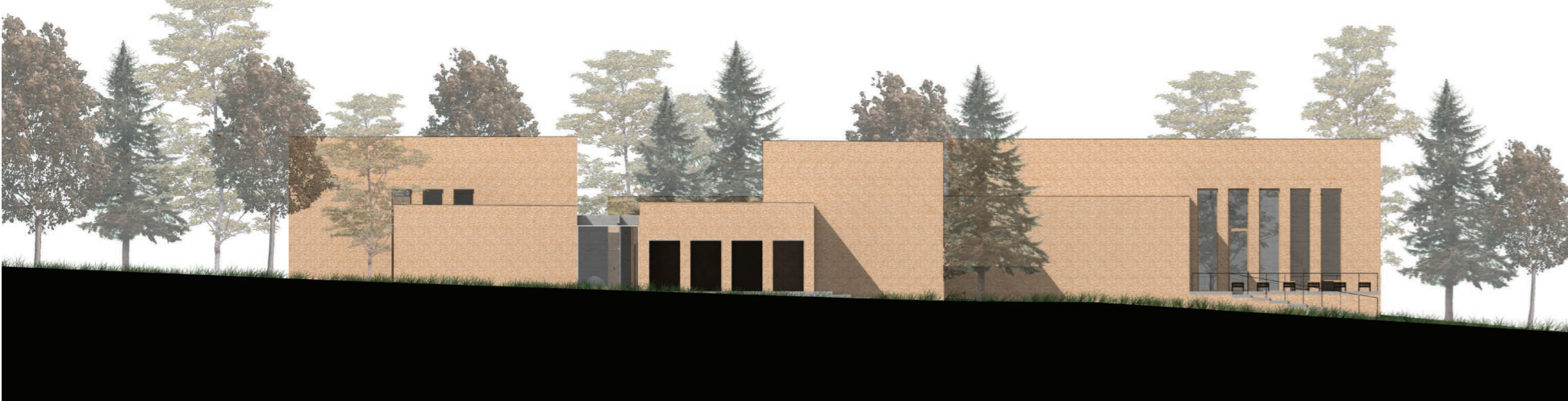
SITUACE ŠIRŠÍCH VZTAHŮ M 1:10000



SITUACE M 1:3000



POHLEDY M 1:300



I jižní



I severní

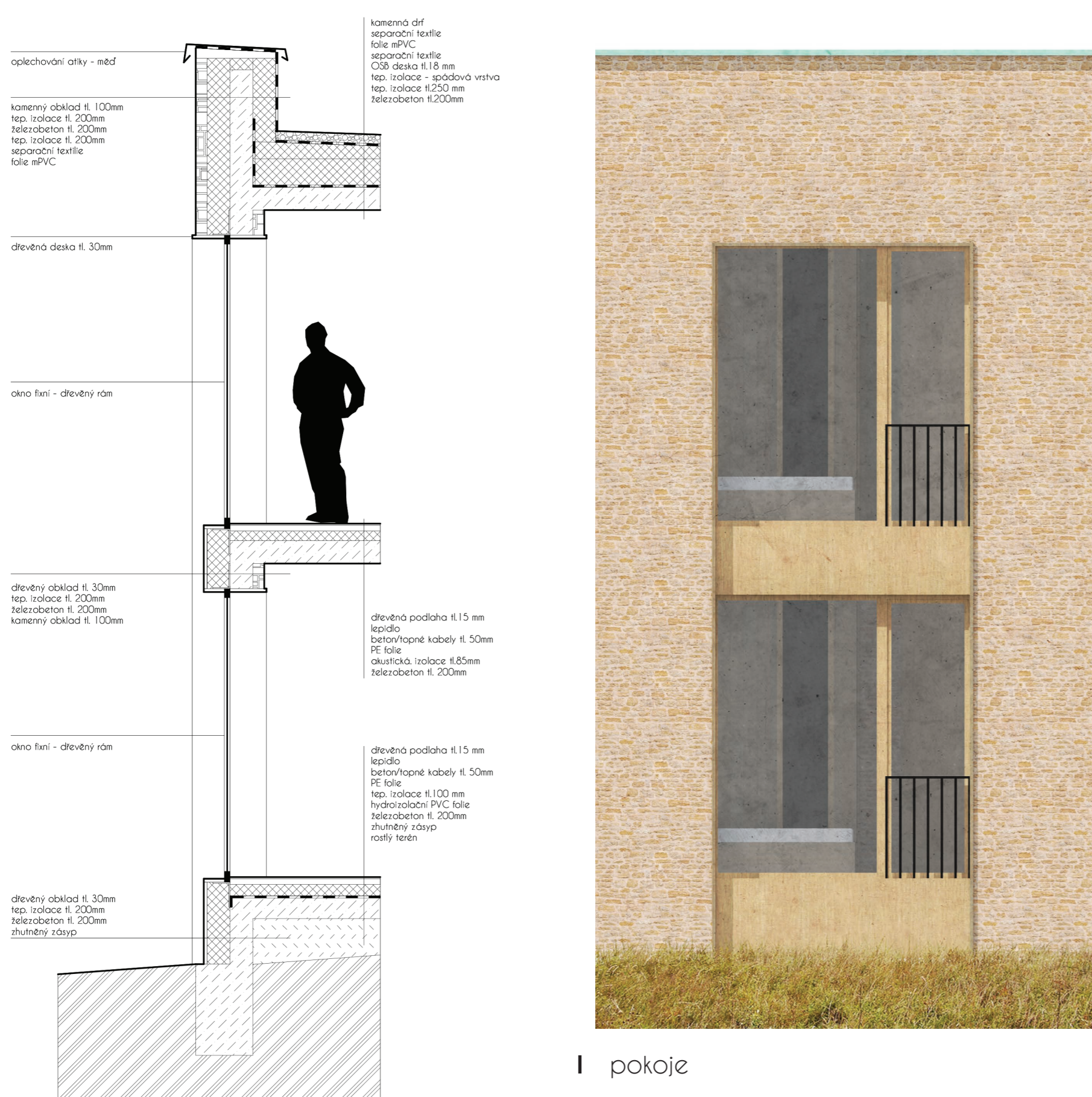


I západní

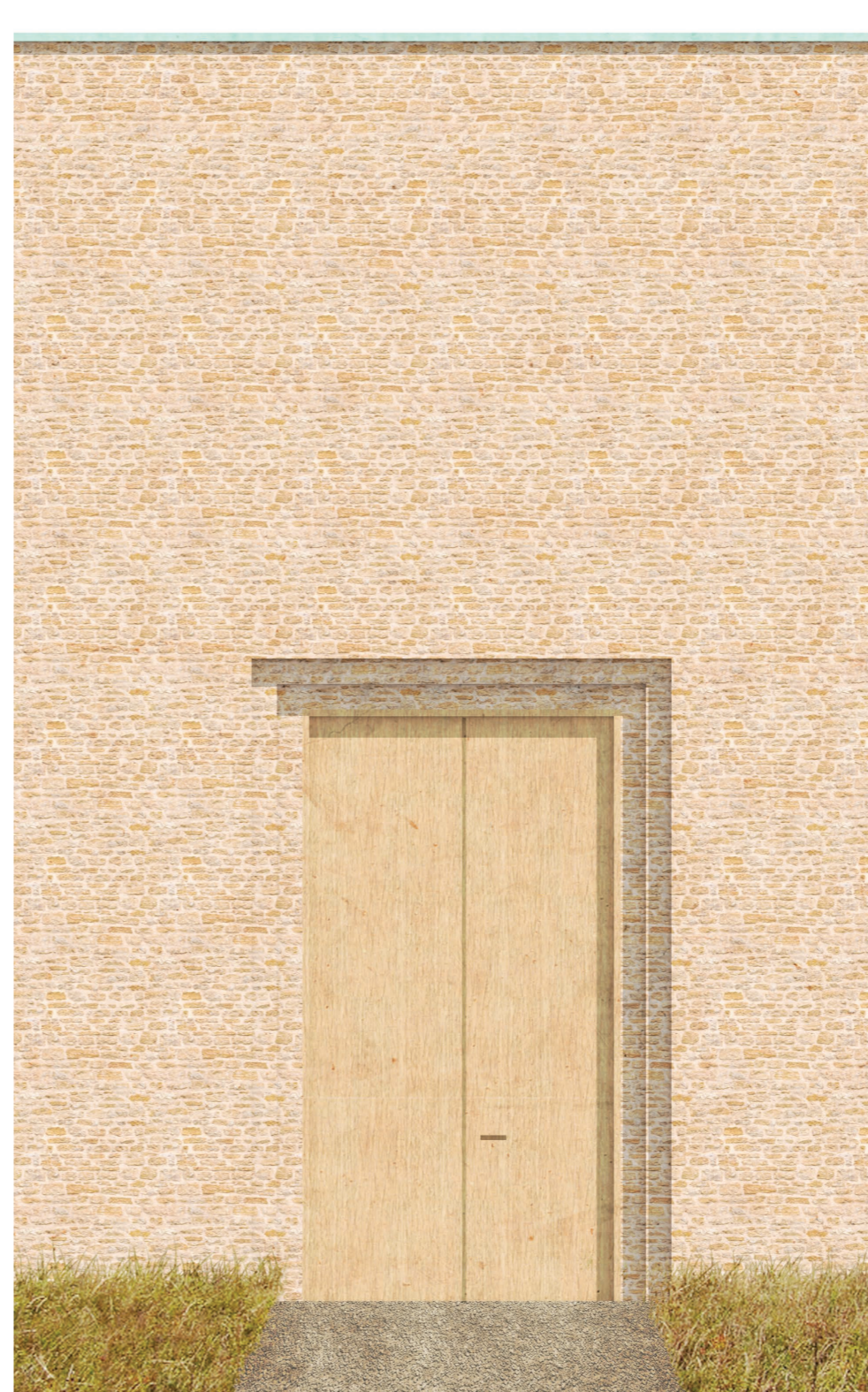


I východní

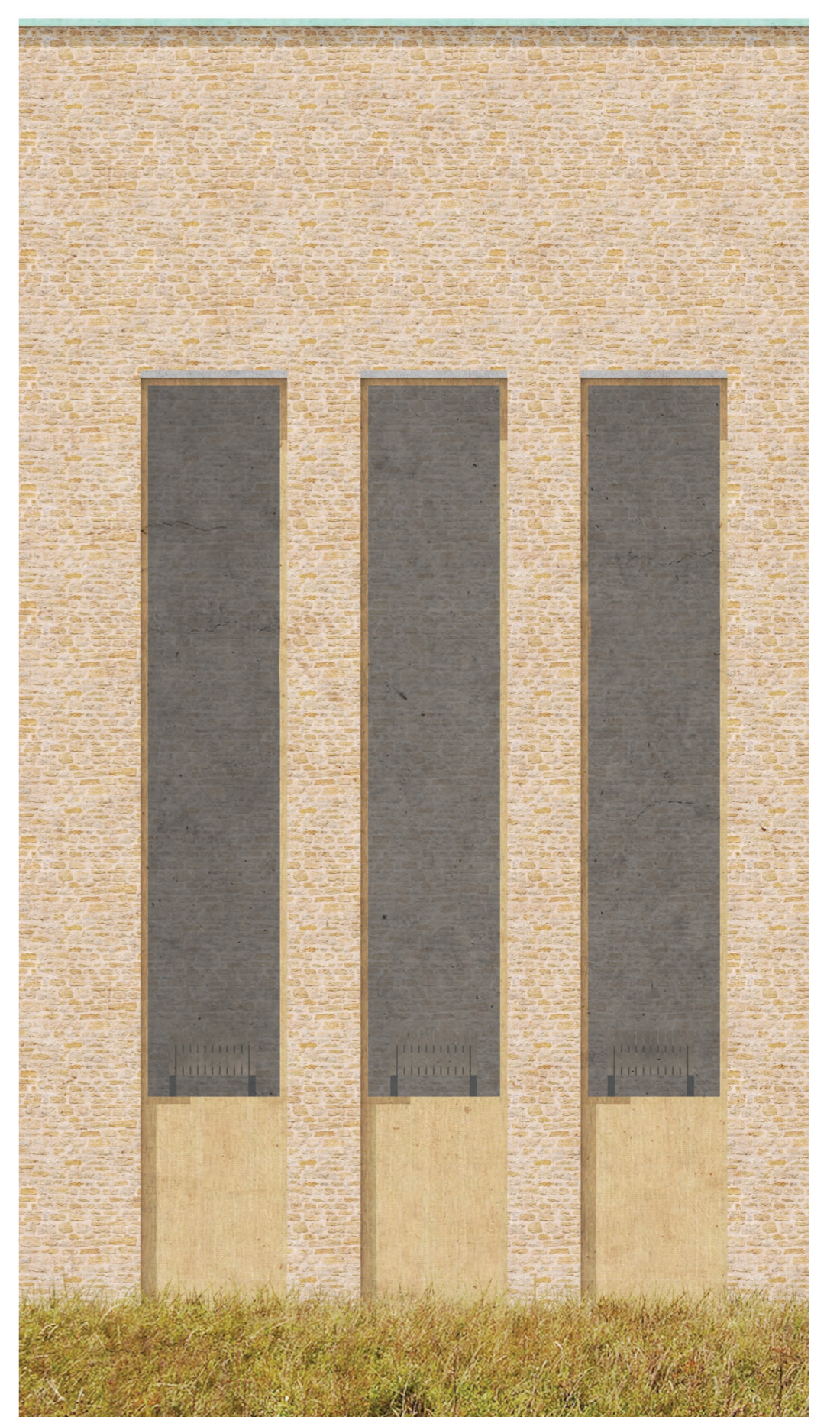
DETAIL FASÁDY M 1:40



I pokoje



I hlavní vstup



I lázně

autor: **Bc. Martin Fornůšek**

vedoucí práce: **Ing. arch. Dalibor Hlaváček, Ph.D.
Ing. arch. Martin Čeněk**

Diplomová práce
LÁZŇE TESLÍN

FA ČVUT
LS 2016/2017