

Bytový dům a centrum pro seniory  
Střekovské nábřeží v Ústí nad Labem

Zuzana Šikulová  
diplomní projekt

Atelier Kraus - Čančík  
Fakulta architektury ČVUT v Praze  
LS 2016/2017

Za vedení, konstruktivní kritiku a především za podporu bych na tomto místě ráda poděkovala Davidovi Krausovi a Josefu Čančíkovi.

# Obsah

Zadání	6
Prohlášení autora	9
Úvod	
Úvodní slovo	13
Ústí - město v obrazech	14
Ústí - architektura v obrazech	16
Co, kde, jak	
Senioři v Ústí nad Labem	22
Místo	24
Stávající stav	28
Procházka kolem bloku	32
Procházka po Střekovském nábřeží	34
Návrh	
Urbanismus	40
Prostorové uspořádání	42
Obrazy	44
Struktura	60
Půdorysy	62
Pohledy	76
Řezy	78
Detaily půdorysů	
Závěr	
Závěrečné slovo	92
Zdroje a konzultace	94

České vysoké učení technické v Praze, Fakulta architektury  
**2/ ZADÁNÍ diplomové práce**

Mgr. program navazující

jméno a příjmení: Zuzana Šikulová

datum narození: 18.2.1990

akademický rok / semestr: LS 2016/2017

obor: Architektura a urbanismus

ústav: 15129 Ústav navrhování III

vedoucí diplomové práce: Ing. arch. David Kraus

téma diplomové práce: Bytový dům a centrum pro seniory v Ústí nad Labem

zadání diplomové práce:

1/ zadání projektu

Práce se bude zabývat tématem bydlení ve městě Ústí nad Labem a zaměří se především na bydlení seniorů, zkoumáním tohoto fenoménu ve městě, hledáním typologických možností a architektonického jazyka vhodného pro charakter místa. Výsledkem bude komplexně zpracovaná architektonická úloha, která by měla svým řešením na daná témata reagovat.

2/ stavební program

Hlavní náplní je bydlení – hledání sorávného typu bydlení a jeho standardu. Součástí budou také vhodně zvolené doplňující funkce - především centrum pro seniory. V rámci návrhu bude řešeno také napojení na okolí a názor na řešení prostranství v rámci parcely.

3/ popis závěrečného výsledku, výstupy a měřítko zpracování

- Analytická část
- Širší vztahy v podrobnosti 1:2000 – 1:5000
- Situace v podrobnosti 1:1000 – 1:250 včetně řešení napojení na okolí
- Půdorysy všech podlaží (nebo typického a ostatních) v podrobnosti 1:200 - 1:100
- Typické řezy v podrobnosti 1:200 - 1:100
- Vizualizace
- Průvodní zpráva – autorský text; zdůvodnění architektonicko-urbanistického řešení; sumarizace ploch, kubatur a zdůvodnění struktury a standardu bydlení a ostatních funkcí v rámci navrženého celku; popis konstrukčně-technického řešení

Uvedená měřítko a rozsah výkresů lze v průběhu práce přizpůsobit dle potřeby po domluvě s vedoucím DP.

4/ seznam dalších dohodnutých částí projektu

- 2x portfolio
- Výstavní plakáty (předepsané výkresy 4xA1)
- Fyzický model
- 2x digitální nosič (portfolio, výkresy v tiskové kvalitě, vizualizace, foto modelu)

Datum a podpis studenta: Zuzana Šikulová, 2.3.2017



Datum a podpis vedoucího DP: Ing. arch. David Kraus, 2.3.2017



Datum a podpis děkana FA ČVUT

13. 4. 2017



registrováno studijním oddělením dne

13. 4. 2017





Úvod

## Úvodní slovo

Se svou diplomovou prací se vydávám na sever, po kolejích vinoucích se podél mohutné řeky, po proudu, vydávám se do svého rodného města - do Ústí nad Labem. Ještě než se tak stane, je třeba malého úvodu - a dovolím si na tomto místě být osobní.

Na úplném začátku stála touha zabývat se každodenností, bydlením, možná také bydlením pro naše prarodiče, které se mi jako téma zdálo být nepříliš zkoumáno a na které jsem kdysi mnohokrát myslela, když jsem zavřela dveře malého pokojíku, kráčela monotónní chodbou velkého domu plného takových dveří a odpočítávala kroky vrzající o linoleum.

Z myšlenek se nakonec stal záměr, který jsem se rozhodla postavit na začátek své diplomové práce. Po zahloubání se do problematiky vznikla představa bydlení pro seniory integrovaného v menším měřítku a rozmanitých podobách do živého města, kombinovat s běžným bydlením, nabídnout alternativy, nevytrhávat nutně lidi na stáří z jejich čtvrtě, lokality, z jejich prostředí. Vybrala jsem si parcelu v pražském Podolí. Mohla jsem začít. Ale cosi mě nenechalo...

Vzpomněla jsem si na Ústí nad Labem. Na město, ve kterém jsem vyrostla, ovšem do kterého se dnes už vracím spíše sporadicky. Místní dění sleduji z povzdálí. Měla jsem pocit, že Ústí se mě už příliš netýká. To se stane lehce, odejdete-li z města plného problémů. Odejdete, nadechnete se jinde. Ale existuje obraz v mé hlavě, který se nedá vymazat ani překrýt a který se mnou pokaždé zahýbe - pohled z okna vlaku přijíždějícího údolím Labe do města. Kopce Českého Středohoří, Porta Bohemica, řeka, hrad Šrekov, zdymadlo, domy na nábřeží s povodňovou čarou, tři mosty, Mariánská skála. Ústí.

A tak se na konci svých studií vracím do svého města se záměrem umístit sem svůj poslední projekt. Dívám se na něj očima někoho, kdo ho dobře zná, má ho rád, ale zároveň od něj čeká spíše to špatné. Poprvé se na něj ovšem dívám také očima architekta. Ulice, místa, domy, okolo kterých jsem šla tisíckrát, ale nikdy je doopravdy neviděla. Dívám se, znovu objevuji, jsem fascinována - vidím charisma, které jsem možná dříve cítila, ale neuměla ho pojmenovat.

A oklikou se také vracím tam, kde vše začalo - dveře, které jsem zavírala, byly dveře od pokojíku mojí ústecké babičky.

## Ústí - město v obrazech

Ústí je město nad Labem.

Leží v údolí řeky Labe, která se tak stává výrazným fenoménem ve městě. Řeka si při průtoku městem zachovává přírodní charakter a energii. Povodeň již patří do ústeckého folkloru. Homole Českého Středohoří, vlnící se labské koryto, hrad Střekov, ústecká zdymadla, nábřežní fronta, povodňová čára, soutok s Bílinou, tři mosty, Mariánská skála - to je Labe ve městě Ústí.

Ústí je město, které vyrostlo na průmyslové revoluci.

Dlouho bylo Ústí malým městem za hradbami. To se změnilo s příchodem průmyslu. Přezdívalo se mu "Malý Hamburk" - město bohatlo, rostlo, továrníci stavěli své továrny, paláce i byty pro své zaměstnance. Lodní, železniční doprava, továrenské objekty, komíny - to vše se výrazně promítá do obrazu města Ústí nad Labem.

Ústí je sudetské město.

Obyvatelstvo bylo před válkou z většiny německé a na podobě města a jeho architektury se to výrazně podepsalo. Německý vliv je zde zřetelný dodnes. Na vývoji a osudu města se ovšem podepsal i poválečný odsun Němců. Nové osídlování trvalo dlouho a neslo se v duchu nové - socialistické - představy o dělnickém městě. Místo továrenských kolonií a bytových komplexů začala masivní výstavba panelových sídlišť, do kterých se stěhovali nově příchozí dělnická třída vazby k místu a jeho tradici. Z Ústí se stalo město bez paměti.

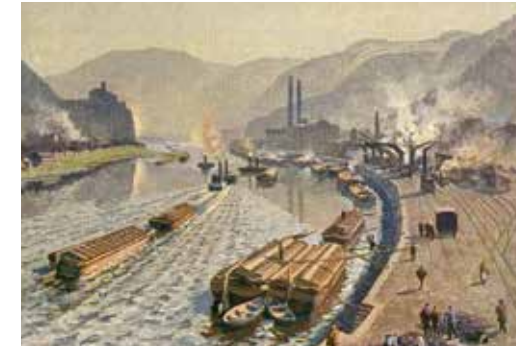
Ústí je město, jehož architektura byla několikrát postižena.

Nejprve válkou - bombardování se na centru města výrazně podepsalo - následnými velkými plány na socialistickou přestavbu, které padla za oběť velká část historického města. Velké plány ovšem poněkud ztroskotaly a na celkovou obnovu už ovšem nikdy nedošlo. A - i přes snahu a porevoluční nadšení, ze kterého vznikl kvalitní regulační plán, - co se týče nově vznikající architektury, město dostává velké rány i dnes.

Ústí je město, které se potýká s mnoha problémy.

Je plné děr ve struktuře, brownfieldů, nefungujících míst, ekonomických, sociálních, demografických a jiných problémů. Vývoj událostí během celého století znamená dnes pro město pohnutý osud a složitý výhled do budoucna.

Ústí nad Labem je město, ve kterém se žije tak trochu navzdory. Nicméně je to město charismatické a skrývá potenciál, který je třeba najít, pojmenovat a s pokorou uchopit.





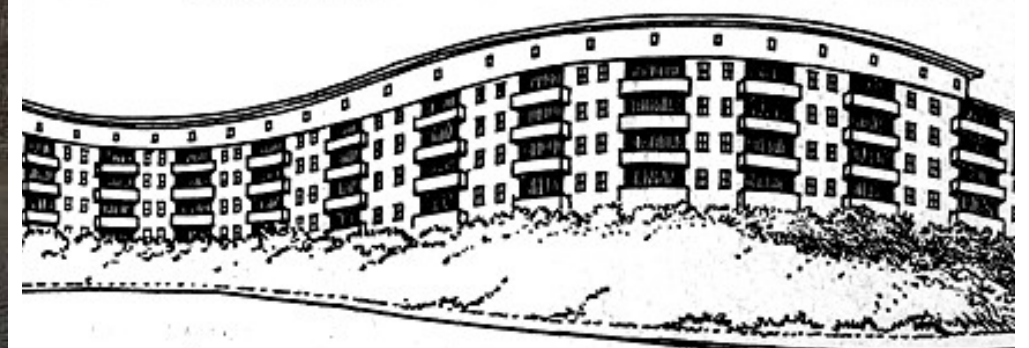
## Ústí - architektura v obrazech

Jednoduché formy, štíty, valby, střechy, průchody, výrazné nárožní domy, ukrytá místa, prapodivné detaily, balkóny, lodžie, řada oken, oprýskaná omítka, továrenské byty, komíny, pojmy jako architektura reformy, heimastyl...

Architektura Ústí nad Labem je rozmanitá. Mix stylů, osobitých přístupů, zvláštních detailů. Přesto je specifická. Vlivy kulturního, politického i ekonomického vývoje města jsou zcela zřejmé. I blízkost k německé architektuře je velmi zřetelná.

Ústecké domy jsou jiné než například pražské, jsou specifické, osobité, jsou nenápadné přitom silné, a společně s rozmanitou strukturou, polohou a okolím města, s řekou a její energií, jeho průmyslovým nádechem, "špinavostí", děravostí vytváří neopakovatelnou atmosféru.





Co, kde, jak

## Senioři v Ústí nad Labem

Problematika kvality života seniorů ve městě se zdá být v Ústí nad Labem opomenutým, možná dokonce odkládaným tématem. Kapacita ubytovacích zařízení je zcela nedostačující, variabilita velmi malá, vybírat si není příliš z čeho. Oproti jiným městům, která se již začala snažit hledat alternativy, brát si příklady ze zahraničí, je v tomto ohledu Ústí nad Labem o krok pozadu.

Možností je mnoho - autonomní městské byty, sdílené bydlení, projekty komunitního více-neračního bydlení, menší "rodinné" penzióny, rekonstrukce stávajícího bytového fondu pro účely seniorského bydlení aj. Problémem je, že přístup tzv. integrované péče (důraz na individuální řešení, směrem spíše k autonomnímu bydlení s péčí zajišťovanou externě na úkor institucionalizace) vyžaduje v našem prostředí větší snahu a komplexní uvažování na úrovni komunální politiky.

V tomto ohledu Ústí nad Labem tedy zatím spíše selhává, nicméně vzhledem k rostoucí potřebě situaci řešit (demografické, sociální důvody) se začíná diskuze na toto téma vytvářet i zde (např. městská část Střekov se chystá zrekonstruovat objekt bývalých jeslí na tzv. sdílené bydlení.)\*

### Příběh klubu Elixír

Elixír byl městský klub pro seniory, který ovšem kvůli neochotě municipality ho dále podporovat, musel zaniknout. Senioři, kteří do něj dojížděli z celého města, organizovali si vlastní aktivity, sdružovali se, náhle o tuto možnost přišli. Město Ústí nad Labem je jediným z významnějších měst regionu, které nemá svůj městský klub pro seniory.

### CO\_

Mou vizí tedy je zaměřit se na koncept integrované péče a nabídnout ústeckým seniorům více alternativ - menší měřítko projektů, důraz na systém externího poskytování služeb a autonomní městské bydlení, integrace seniorského bydlení do města (ne na jeho okraj), propojování s jiným typem bydlení atd. Možnost zůstat na stáří ve své čtvrti, v důvěrně známém prostředí, dožít důstojně bez pocitu odcizení, ke kterému v institucích často dochází, je dle mého velmi důležité nabídnout.

Projekt se tedy bude zabývat formou autonomního bydlení pro seniory vhodně kombinovaného s běžným bydlením a lokálním komunitním centrem.

\*zdroj: konzultace s Ing. arch. Jiřím Němečkem /architekt a komunální politik/

# Místo

Širší vztahy

1:5000

- 1/ parcela
- 2/ Mírové náměstí
- 3/ železniční most
- 4/ Benešův most
- 5/ Mariánský most



## KDE\_

Pro projekt nakonec vybírám charismatické místo na Střekovském nábřeží vedle železničního mostu. Dívá se do řeky, na město, na protější Větruši. Za zády má celý Střekov - obytné bloky, nádraží, Setuzu, střekovské vilky, kopce, krajinu.

Jedná se o nedokončený blok, který má několik tváří - z každé strany zcela jiný charakter.

## Střekov

Ústecká čtvrť Střekov je pro mě jednou z nejosobitějších čtvrtí v Ústí. Dnes se střekovská situace ovšem zhoršuje - město pustne, nikdo se o něj nestará, množí se zde ubytovny, lidé se stěhují pryč. Nicméně stále ještě má šanci. Vidím Střekov jako místo, které balancuje přesně na hraně. Vidím v ní potenciál podobný tomu, který nastartoval např. pražskou čtvrť Karlín. Rodilí střekováci si začali všimnout a probouzejí se k aktivitě. Sdružují se, debatují. Dokonce uvažují o odtržení se od Ústí nad Labem. Co si se zde začíná dít.

Proto vidím možnost tento potenciál nastartovat jakýmkoli úspěšným projektem - povzbudit k další práci, nastartovat dění, nenechat Střekov usnout a ubadnout.



**28. 5. 17.30**

VELKÁ STŘEKOVSKÁ SOUSEDSKÁ BESEDA  
ve středu 28. 5. 2014 od 17.30 ve Společenském sále Setuz (Záhonka 27)  
a budovně 30 (konec prahu cca 100m od ul. 28. 5.)

... SE SETUZOU A ZÁPACHEM Z NÍ?  
... S UBYTOVNAH Y?

na tyto otázky odpoví tři pozvaní představitelé, stáři a organizaci

# VELKÁ STŘEKOVSKÁ SOUSEDSKÁ BESEDA

**SETUZA — ZÁPACH A BUDOUCNOST AREÁLU?**  
Ing. Miroslav Lepš — inženýr architektury, Olovoštern  
Miroslav Kratochvíl — vedoucí oddělení Ústí nad Labem  
Ing. Jiří Štěpán — vedoucí oddělení Ústí nad Labem  
Ing. Zdeněk Hájek — vedoucí oddělení Ústí nad Labem  
a další odborníci a hosté...

**UBYTOVNÍ — CO S NÍM?**  
Ing. Pavel Běhouk — inženýr architektury  
Miroslav Lepš — inženýr architektury  
Jan Hájek — koordinátor pro integraci, Magistrát Ústí nad Labem  
Pavel Běhouk — inženýr architektury  
Mgr. Šárka Hájková — odborná zástupkyně Ústí nad Labem  
Jakub Mlýnský — Ústí nad Labem  
a další odborníci a hosté...

**DOPROVOVNÍ PROGRAM**  
TVOŘBA MENTÁLNÍ MAPY  
V rámci večera vytvoříme mapu problémových oblastí budovněch  
okolí na Střekovské, které se staly prahem a blok ústí nad Labem.

## Stávající stav

Parcelu lze na první pohled chápat jako nedokončený blok. Nicméně skládá se z několika charakterově odlišných částí:

- 1/ JV část je výsekem klasického bloku - řada několika skromných travé
- 2/ SV - panelový dům
- 3/ starý administrativní objekt - projektem odstraněn
- 4/ vyhořelý dům - jedno travé otočené proti logice započatého bloku - projektem zachován

Parcela se nachází na nábřeží vedle železničního mostu. Sousedí s asi nejvýraznějším střekovským blokem (na S) a uzavírá tak skupinu bloků na Jih od železnice. Z JV navazuje na střekovské náměstíčko "u Činoheráku".

Pozemek je z části městský (veřejný prostor), prázdné objekty město uvažovalo odkoupit.



Parcela je v současné době nevyužívaná a neudržovaná a hrozí jí stát se jedním z dalších pustých míst v Ústí nad Labem. Přitom se nachází na velmi významném místě - na nábřeží, u "činoherního" náměstíčka s Činoherním studiem, starou poštou, lipovou alejí směřující k řece - pomyslného střekovského centra. Je z města, z nádraží, z vlaku. Kdyby se proměnila v živé a místo, mohlo by to nastartovat dění v uspaném Střekově i Ústí nad Labem.

Obr. 1 - 4: vyhořelý dům - jedno travé otočené proti logice blokové zástavby

Obr. 5 a 7: starý administrativní objekt zasažený povodní

Obr. 6 - pohled z železničního mostu



JAK\_ Mým přáním je dostavět tento nábřežní blok, vytvořit silnou siluetu a přitom zachovat charakter tohoto neobyčejného místa



## Procházka kolem bloku

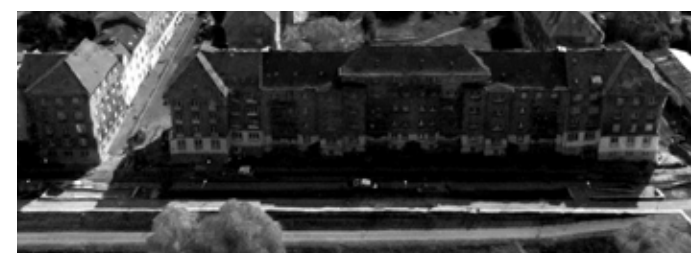
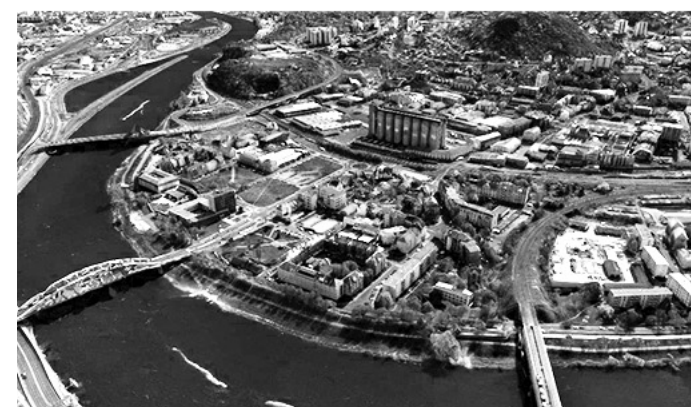
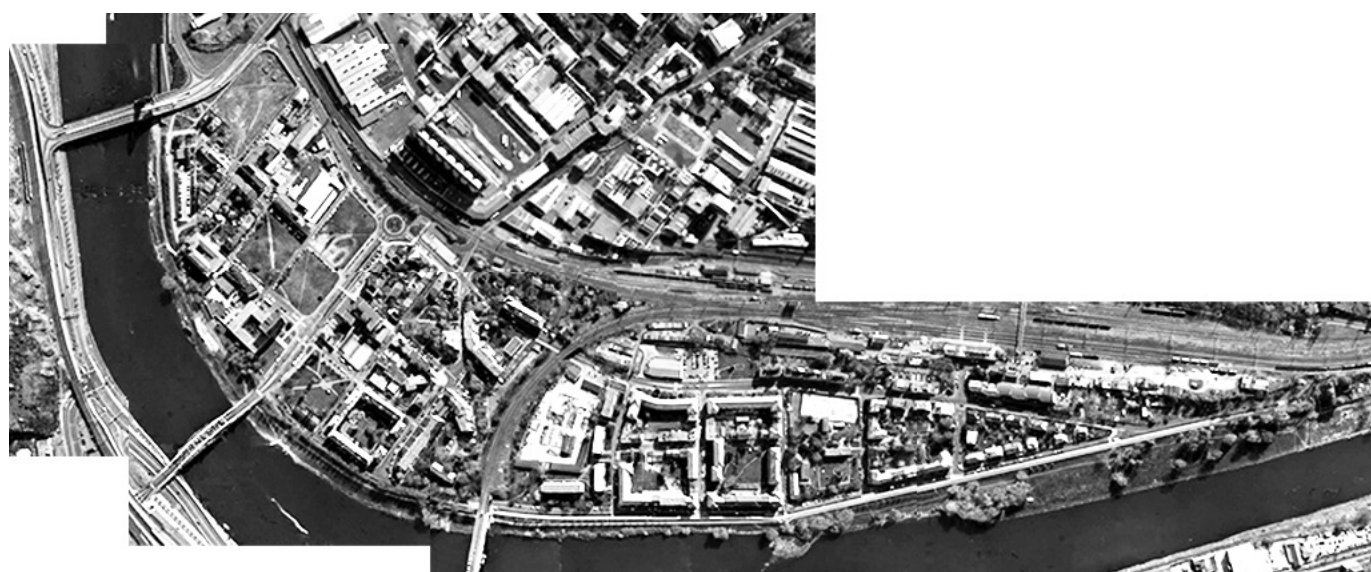
Procházka okolo celého bloku je sekvencí mnoha různých charakterů, neobvyklých spojení, překvapivých momentů:

panelový dům ustupující z uliční čáry a vytvářející prázdné nároží\_\_napojení panelového domu na Baťův nárožní\_\_silné nároží\_\_průhled mezi domy a lipovou alejí směřující k řece a Větruši\_\_klasická bloková sekce, která zahne za roh\_\_v nejužším místě je náhle je ukončena\_\_překvapivě vykukne osamocенý dům otočený slepým štítem do ulice\_\_blok je roztržen\_\_z ulice se stává záhadné zákoutí a nenápadná zarostlá spojka k řece\_\_zde čeká na své dokončení silná nábrežní fronta



## Procházka po Střekovském nábřeží

Dolní Střekov měl být pravobřežním ústeckým městem. Narozdíl od centra Ústí nad Labem roste rovnou na nábřeží, na území mezi řekou a zdvihajícím se terénem s rozvolněnou zástavbou Horního Střekova. Mezi se vklíní pás železnice a výrazných staveb Setuzy. Střekovské „město“ je strukturou založeno blokově. Racionální struktura je v místě původního brodu přetnuta železnicí překračující řeku po starém mostě. Z ptačí perspektivy je vše jasné, jednoduché - několik bloků, několik ulic, několik dvorů. Pěší průchozí má však jiné dojmy.



Město není městem. Jeho značná část vůbec nestojí. Struktura toho existujícího drží pouze na těch nejpodstatnějších uzlech - na silném nároží, na nejdůležitější uliční frontě, na jednom fungujícím parteru. Kromě toho je Střekov svým charakterem obytný. Střekovské bloky nejsou vinohradské zdobené fasády, obchody, život na ulici a přísně střežený klid vnitrobloků. Střekovské nábřeží není náplavka. Jsou to poměrně obyčejné bytové domy, dvory jsou často polootevřené, propustné, nábřeží se rozvolňuje od Vinárny Praha na rohu, přes předzahrádky, po garáže a opěrné zdi. Město se směrem k hradu rozpouští v přírodním charakteru. Pomyslným mezníkem je průchod pod železničním mostem.

Přísná nábřežní fronta, povodňová čára opravených přízemí, vyakcentovaná nároží, výrazné střechy, průchody, díry ve struktuře, spojení všedního života s velkorysostí i špinavostí - to je Střekovské nábřeží, to je Ústí.



Návrh

# Urbanismus

Situace  
1:1000

- 1/ průchod do zahrady - přes den otevřena veřejnosti - hřiště pro děti a seniory
- 2/ vjezd
- 3/ vstup do zahrady
- A/ bytový dům
- B/ bytový dům
- C/ Střekovské komunitní centrum pro seniory
- D/ bytový dům



## Principy návrhu

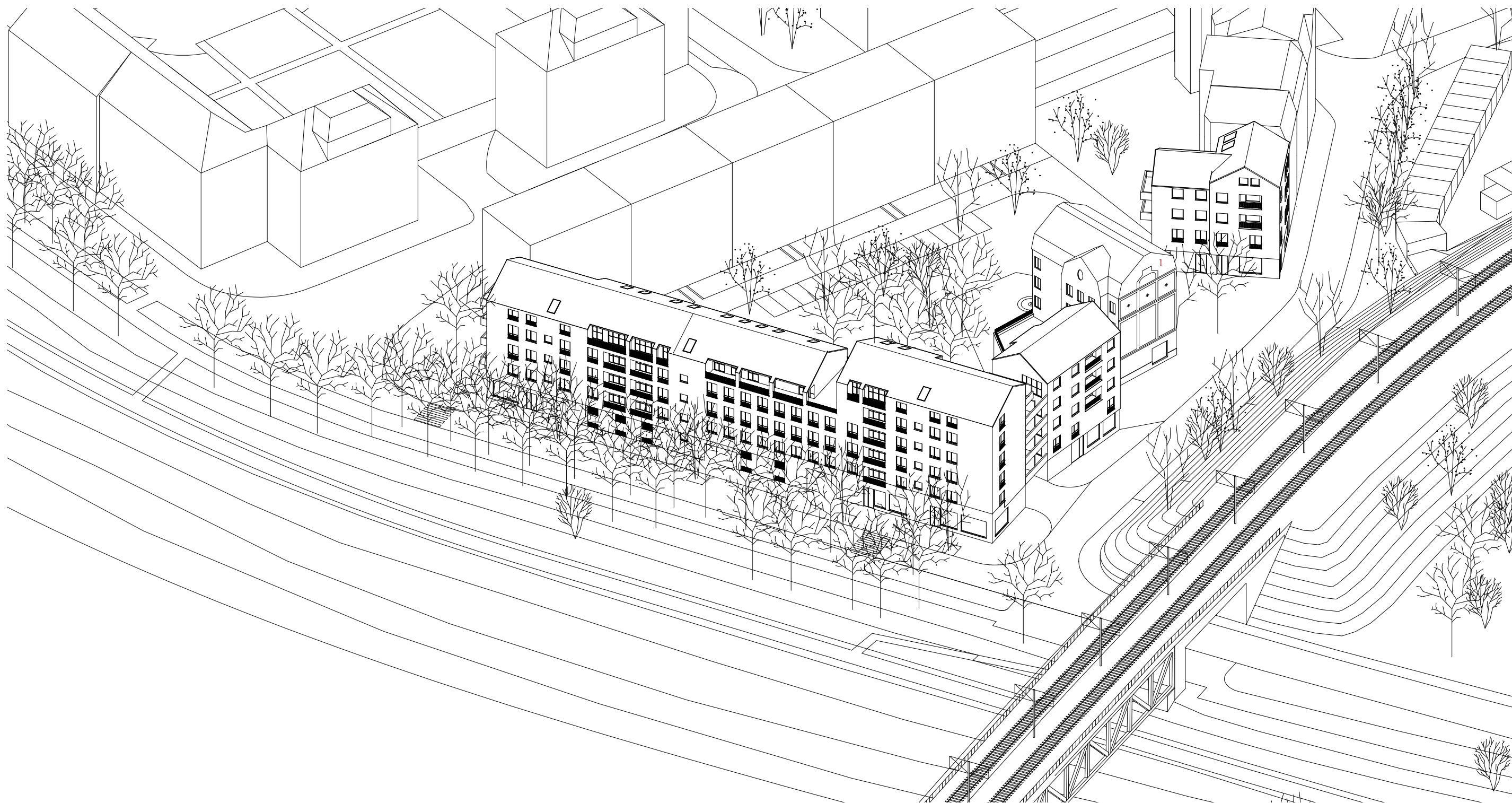
Schéma prostorového uspořádání

1/ slepý štít starého domu

Směrem do řeky vzniká silný dům navazující na nábřežní frontu, hmota graduje směrem k mostu a uzavírá tak skupinu střekovských bloků na jih od tratě. Výrazným průchodem do dvora navazuje návrh na principy okolní zástavby.

Kontrastem k silné a pevné nábřežní hmotě je charakter spojky mezi nábřežím a náměstíčkem - místu je zachován "roztrhatný a záhadný" charakter, hmoty se velikostí přibližují stávajícímu domu a svou kompozicí mu dávají vyniknout.

Celek je komponován jako hra různě otočených štítů, které vytváří jednotlivá místa a specifické pohledy - návrh zde navazuje na bizarnost stávajícího domu a jeho slepého štítu otočeného k ulici.



Řeka, nábrežní fronta, velké silné domy, střechy, zvláštní nároží. Nový dům vzniká na místě, které je třeba zahojit. Svou hmotou graduje směrem k mostu a vytváří tak silnou siluetu. Svými výraznými štíty vytváří specifická místa a povídá si tak s okolními domy. Povodňová čára opravených přízemí nábrežních sousedů jakoby se protáhla až sem. Dívá se do řeky, do města, na nádraží, na protější kopce.







Malá prodejna na rohu, kadeřnictví na druhém, vstupy, několik oken do garáže, průchod do dvora. Svým charakterem je nábřeží spíše obytné, postupně se rozpouští v zcela přírodním charakteru. Žádná zbytečná okázalost tu není třeba. Byla by navíc. Svým pojetím parteru se tedy dům chová stejně tak - trochu vlídný, trochu nevlídný, jak je zrovna třeba.

A za rohem? Nenápadná spojka mezi nábřežím a náměstíčkem - dnes zarostlá, záhadná, plná překvapení. Její charakter zůstává zachován, slepý štít starého domu ovládá místo, vše se kolem něj formuje. Blok je utážen, nové domy vytváří příjemný dvůr. Ale dojem roztržení, moment překvapení, zůstává.





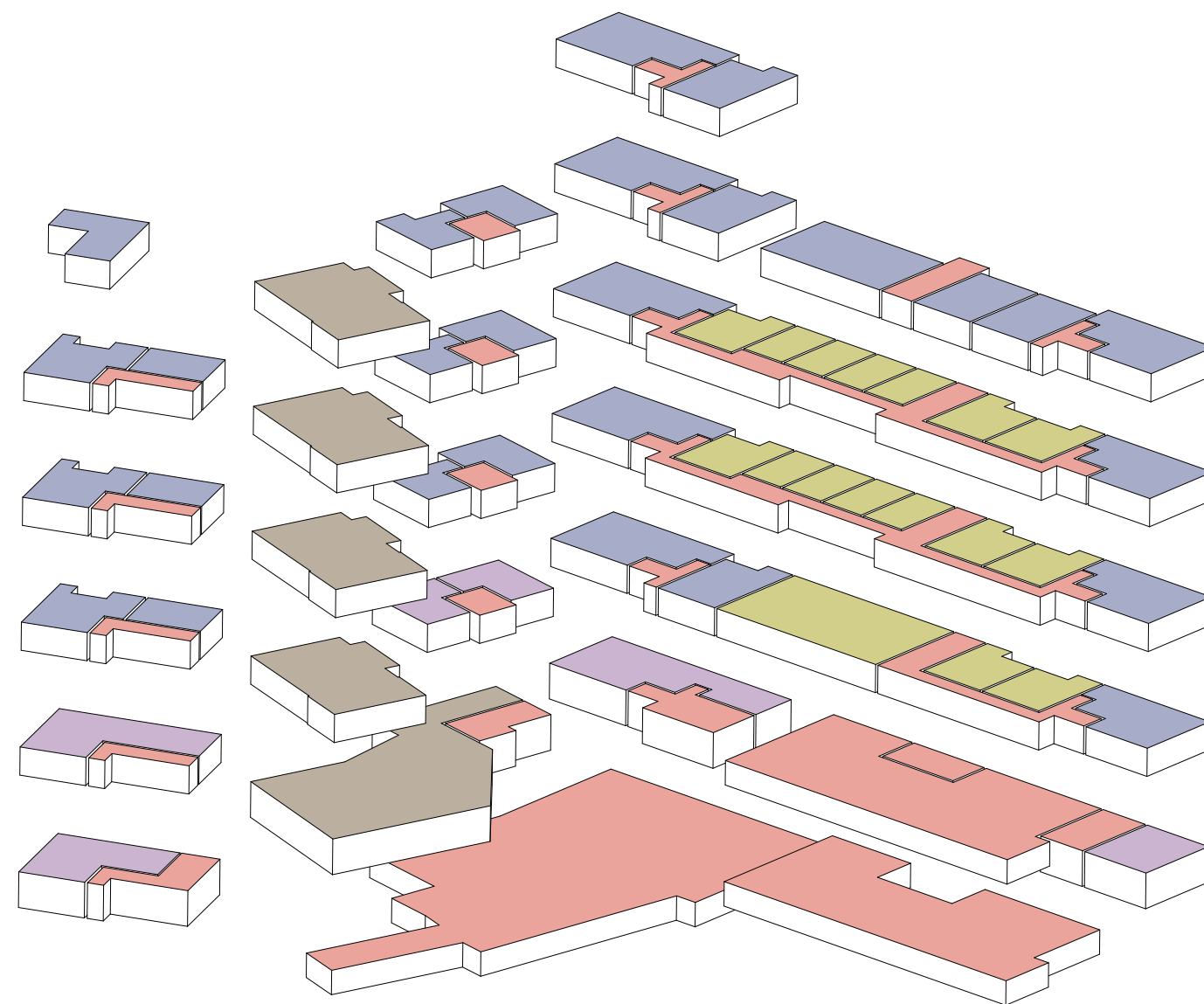
Ze zpuštěného místa se stala příjemná zahrada. Přes den je otevřena místním jako hřiště pro malé a staré. Bydlí se až nad ní, nikdo tedy není rušen a na noc se pro klid místních obyvatel zamkne úplně. Je prostorově ovládána přistavěným štítem komunitního centra, které také může regulovat režim jejího používání. Centrum i zahrada slouží své lokalitě jako vztažné místo. Místo, které funguje. Takových je pro podpoření života ve čtrti, která je na hraně, třeba.









# Struktura

Schéma funkční struktury

Ve struktuře se mísí několik typů funkčního využití. Primárně jde o kombinaci bydlení s bydlením pro seniory. Starý dům je naplněn komunitním centrem pro seniory, které slouží i své lokalitě. Vstupem do centra je veřejná kavárna, která tak slouží jako spojovací článek s místními obyvateli. Vše je ve vhodných místech doplněno veřejným parterem. Aby byly všechny byty bezpečně chráněny před případnou povodní, je v části nábrežní hmoty do v parteru umístěna garáž.



Celková bilance ploch a kubatur

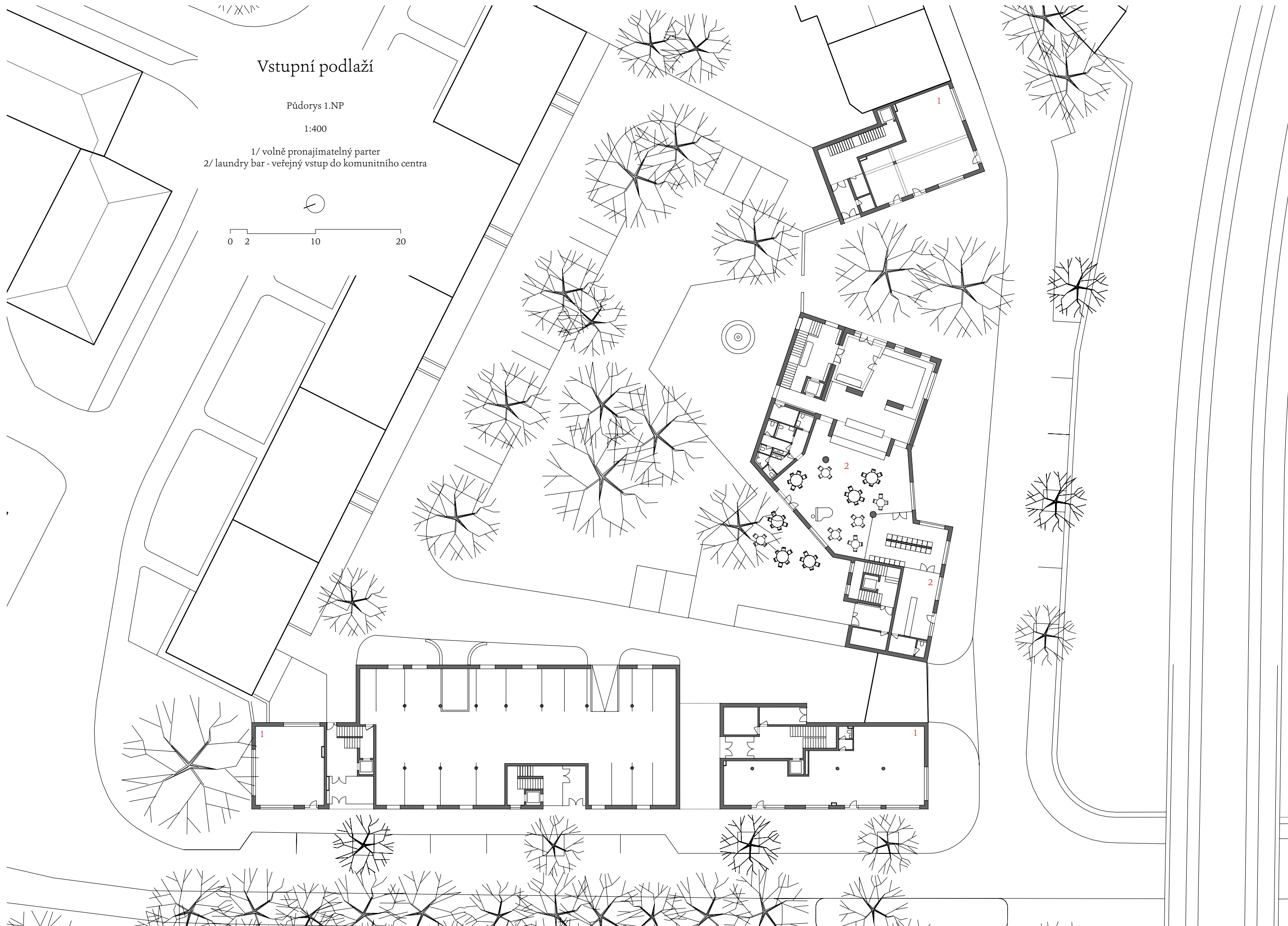
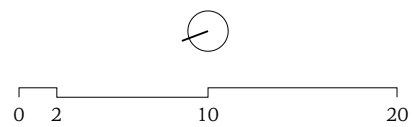
	Byty	2 620 m <sup>2</sup>	8 650 m <sup>3</sup>
	Byty pro seniory	1 190 m <sup>2</sup>	3 930 m <sup>3</sup>
	Společné prostory	1 100 m <sup>2</sup>	3 940 m <sup>3</sup>
	Garáže	2 450 m <sup>2</sup>	7 020 m <sup>3</sup>
	Komerce	760 m <sup>2</sup>	2 540 m <sup>3</sup>
	Komunitní centrum	1 340 m <sup>2</sup>	4 880 m <sup>3</sup>
	<b>Celkem</b>	<b>9 460 m<sup>2</sup></b>	<b>30 960 m<sup>3</sup></b>

# Vstupní podlaží

Půdorys 1.NP

1:400

- 1/ volně pronajímatelný parter
- 2/ laundry bar - veřejný vstup do komunitního centra

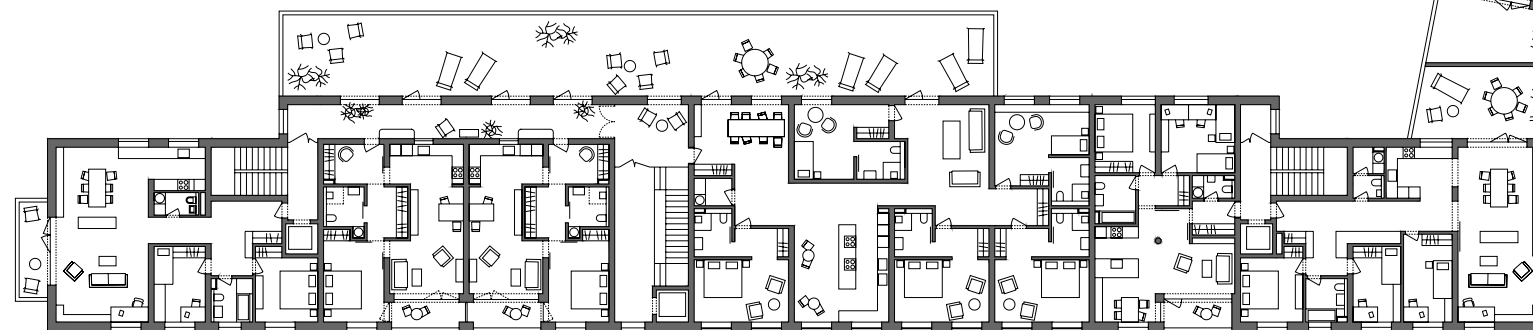
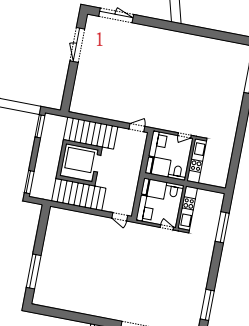
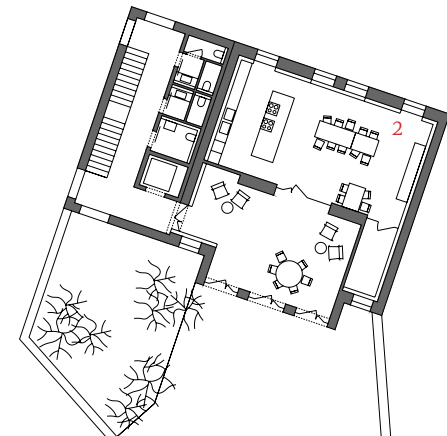
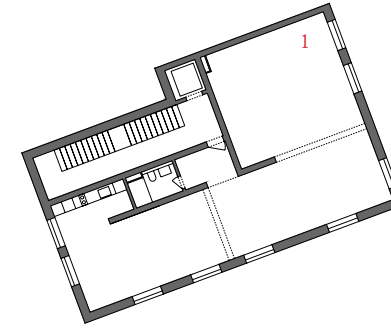
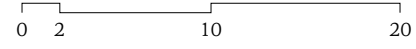




# 2.NP

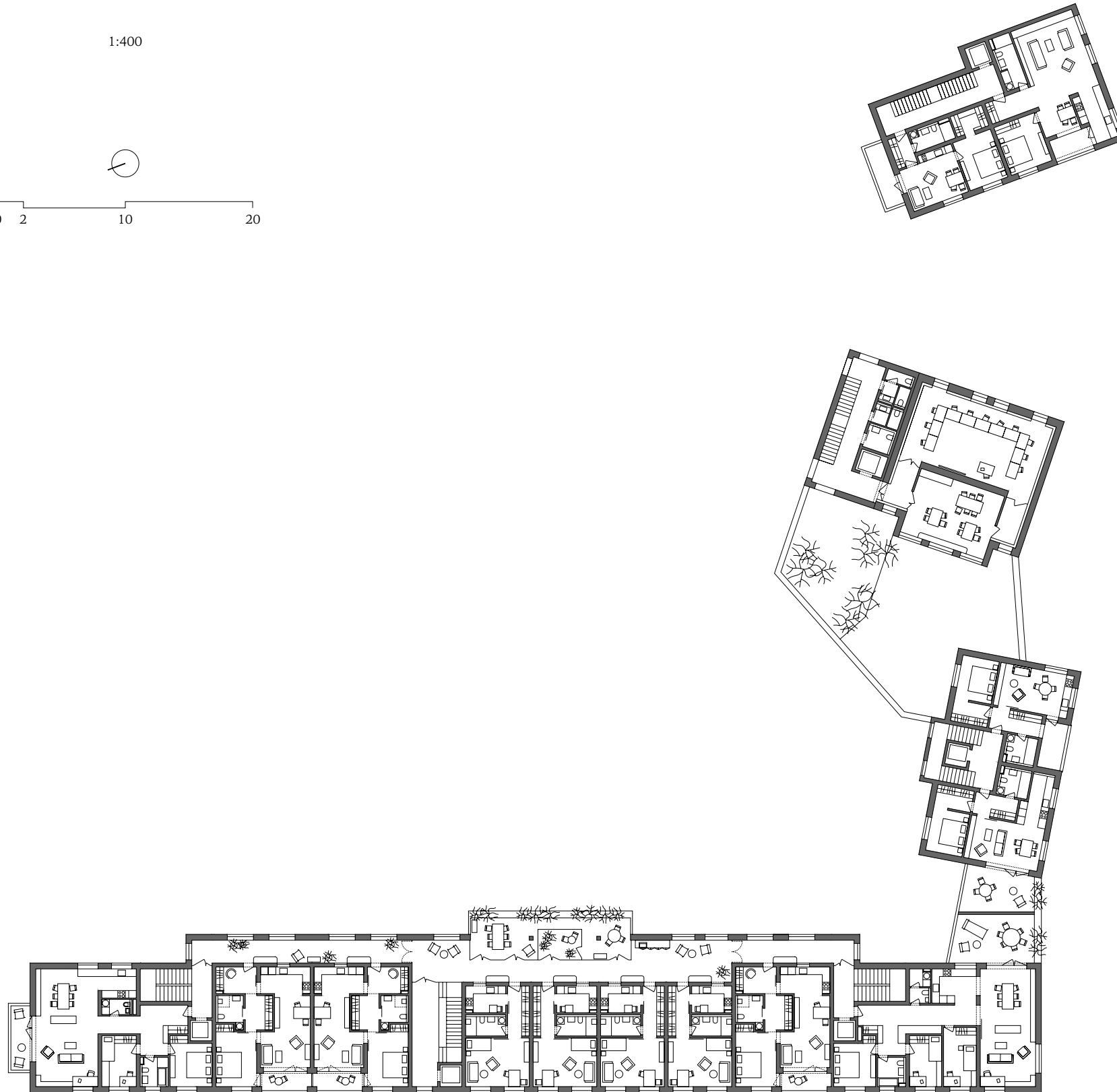
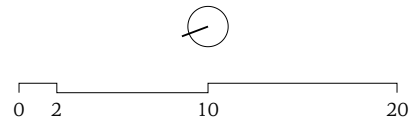
1:400

1/ volně pronajímatelný prostory  
2/ komunitní centrum



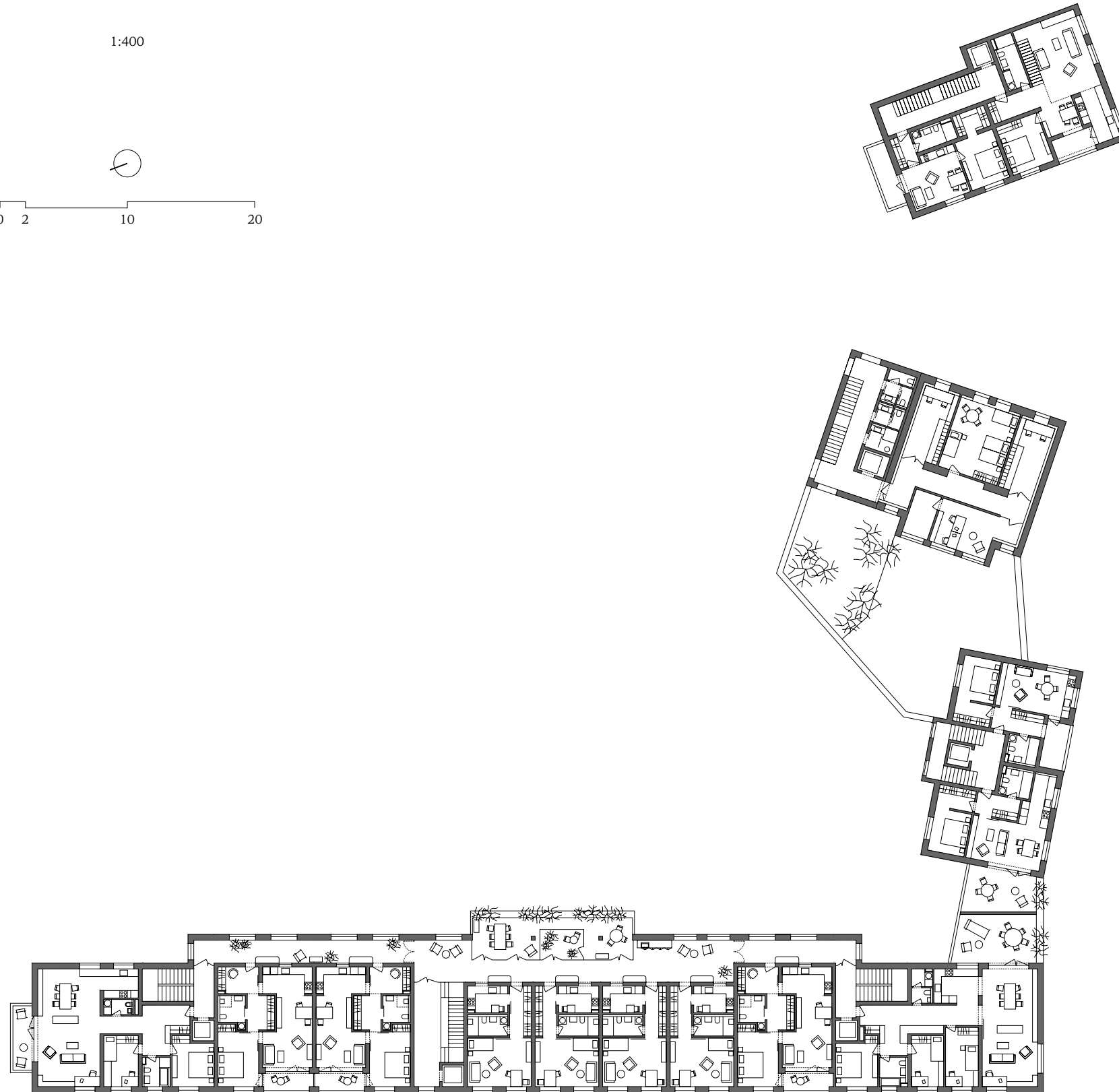
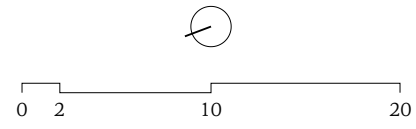
3.NP

1:400



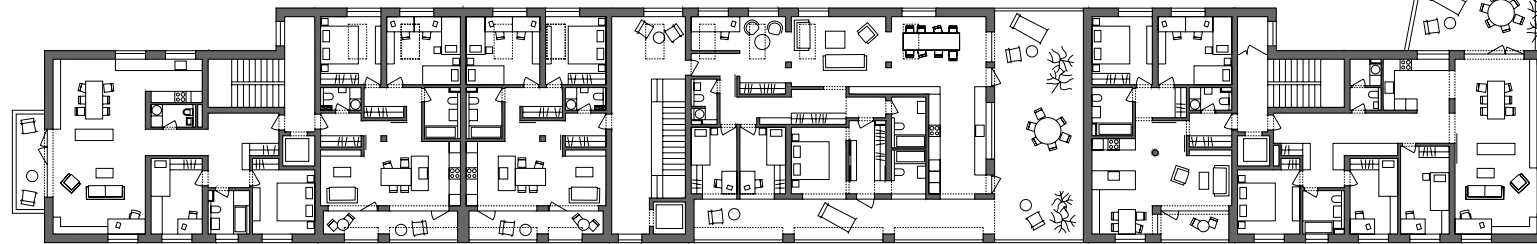
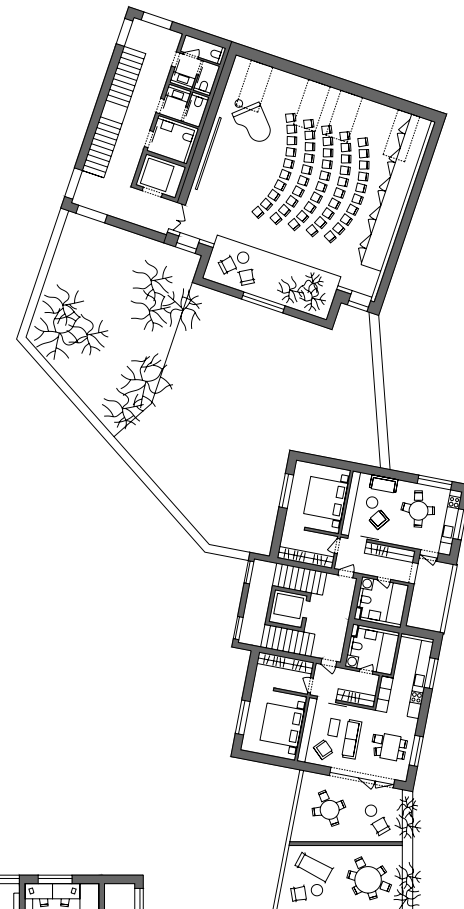
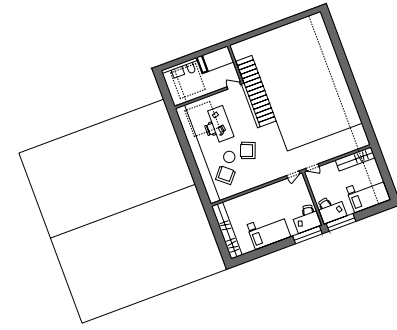
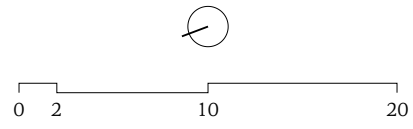
4.NP

1:400



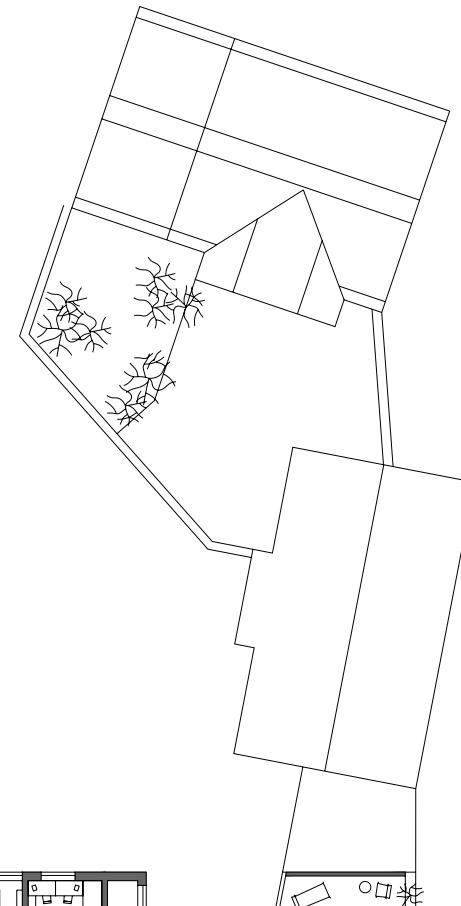
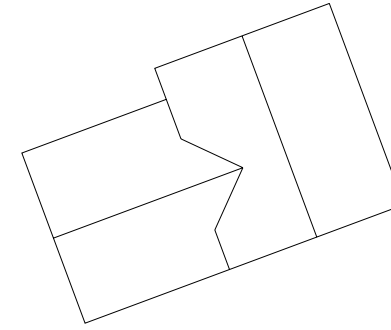
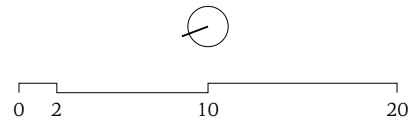
5.NP

1:400



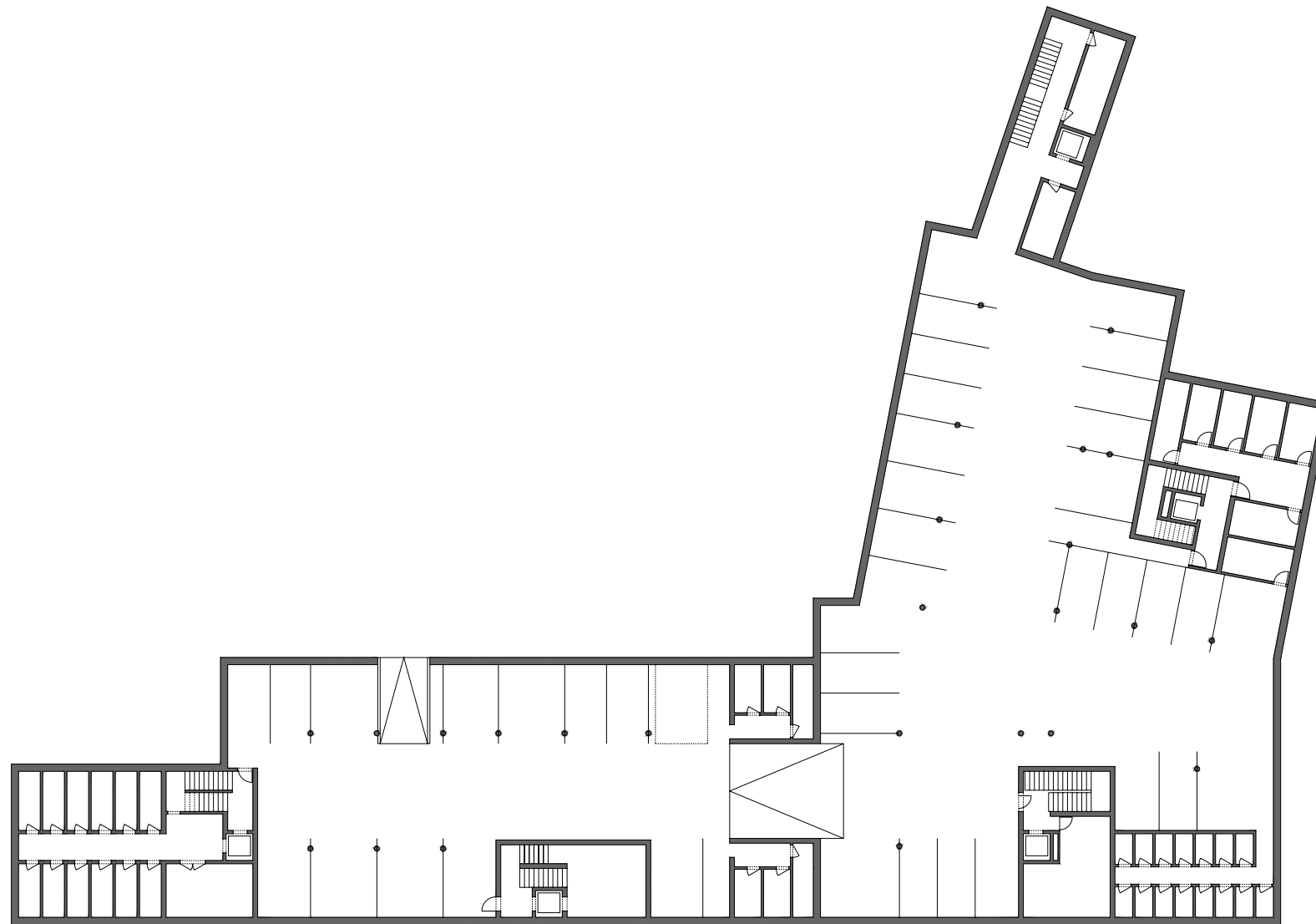
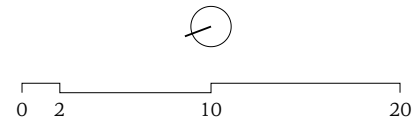
6.NP

1:400



-1.NP

1:400



# Pohledy

Pohled od řeky  
Pohled od tratě

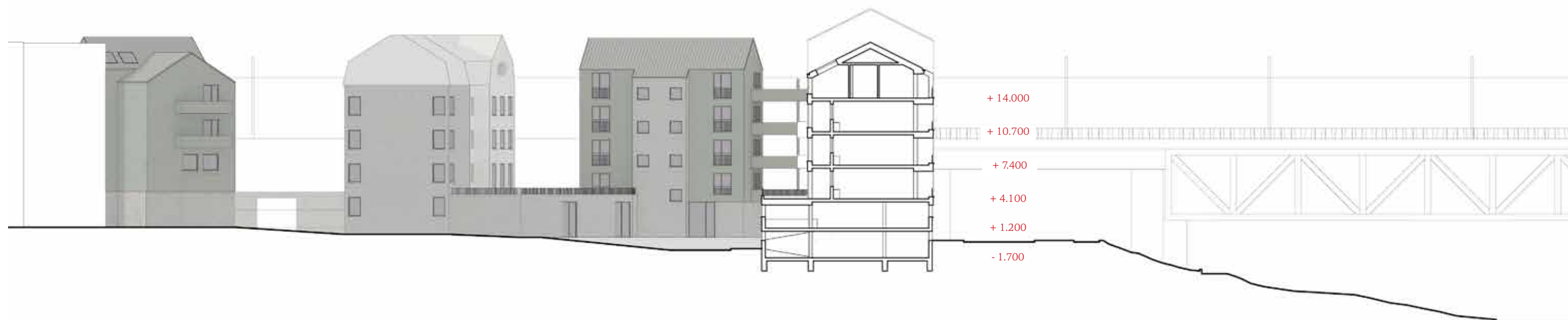
1:400



# Řezopohledy

Řez A-A'  
Řez B-B'

1:400





# Byty pro seniory

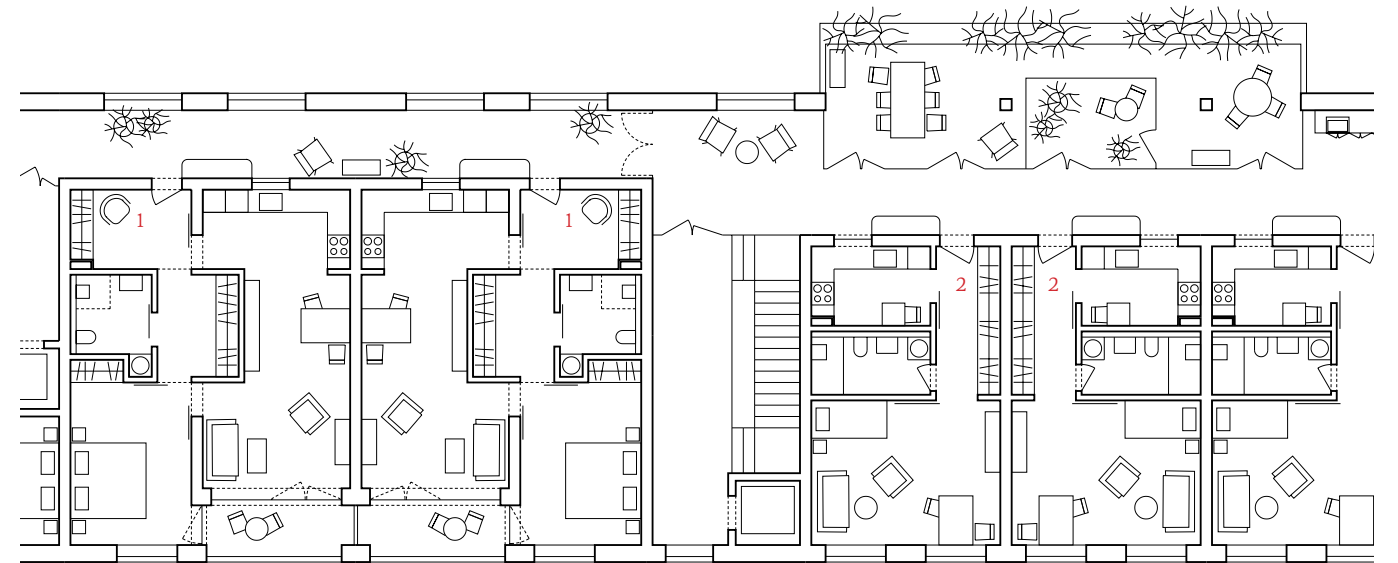
Půdorys 3. - 4.NP  
Půdorys 2.NP

1:200

Byty jsou koncipovány jako autonomní bydlení - případná pomoc dochází externě v podobě tzv. pečovatelské služby - městská nebo soukromá. Každý si tak její míru může volit individuálně.

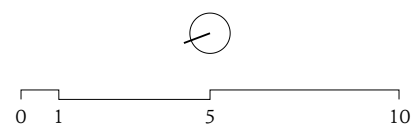
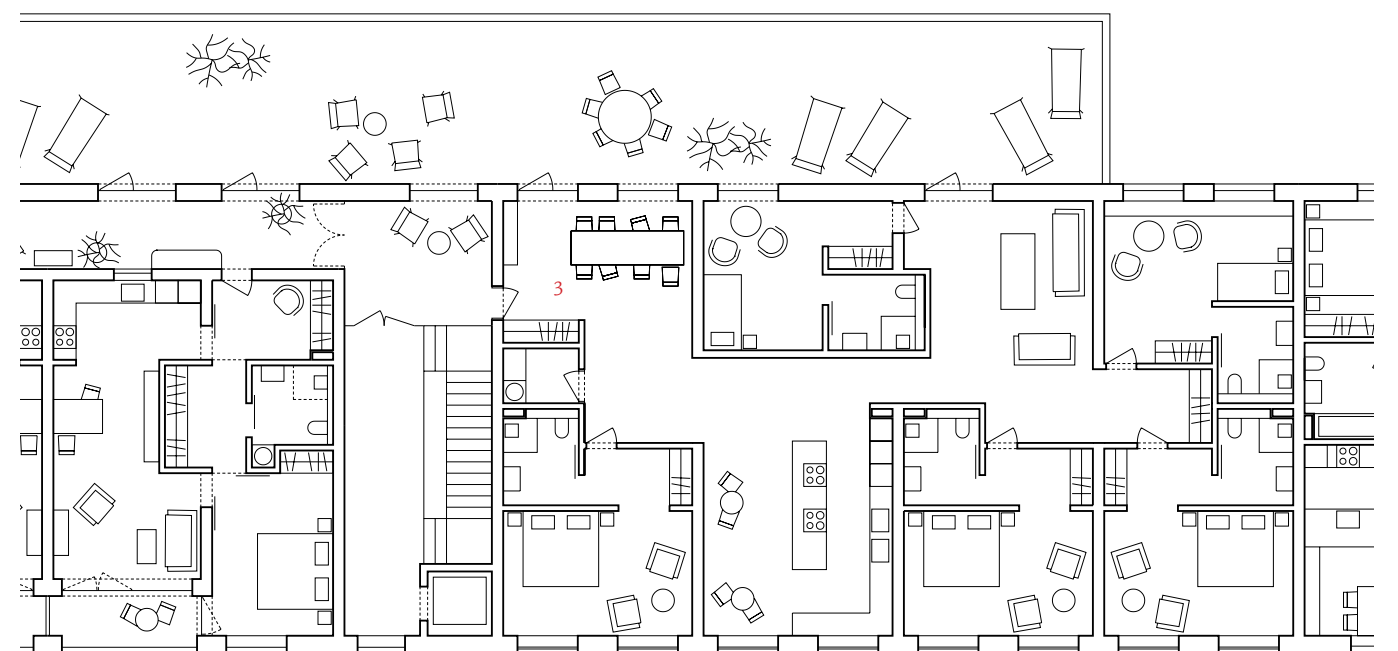
Jednotlivé byty jsou navěšeny na velkorysou společnou chodbu s terasou a zimní zahradou, která slouží jako možnost pro společné setkávání, příp. jako "prodloužení" plochy bytu o úložný prostor, květinu či jinou drobnost.

Byt 1 /60 m2/ řešen s důrazem na pohodlné používání vozíčkářem  
Byt 2 /37 m2/



Ve 2. NP se nachází speciální byt pro tzv. sdílené seniorské bydlení. Několik seniorů sdílí jeden byt, každý má svůj pokoj se zázemím, sdílí se kuchyně a společné prostory nebo případná externí péče. Byt využívá předzahrádku do dvora.

Byt 3 /222 m2/ řešen pro pohodlné používání vozíčkářem



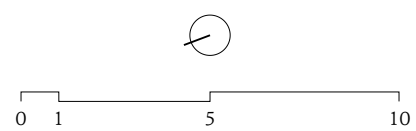
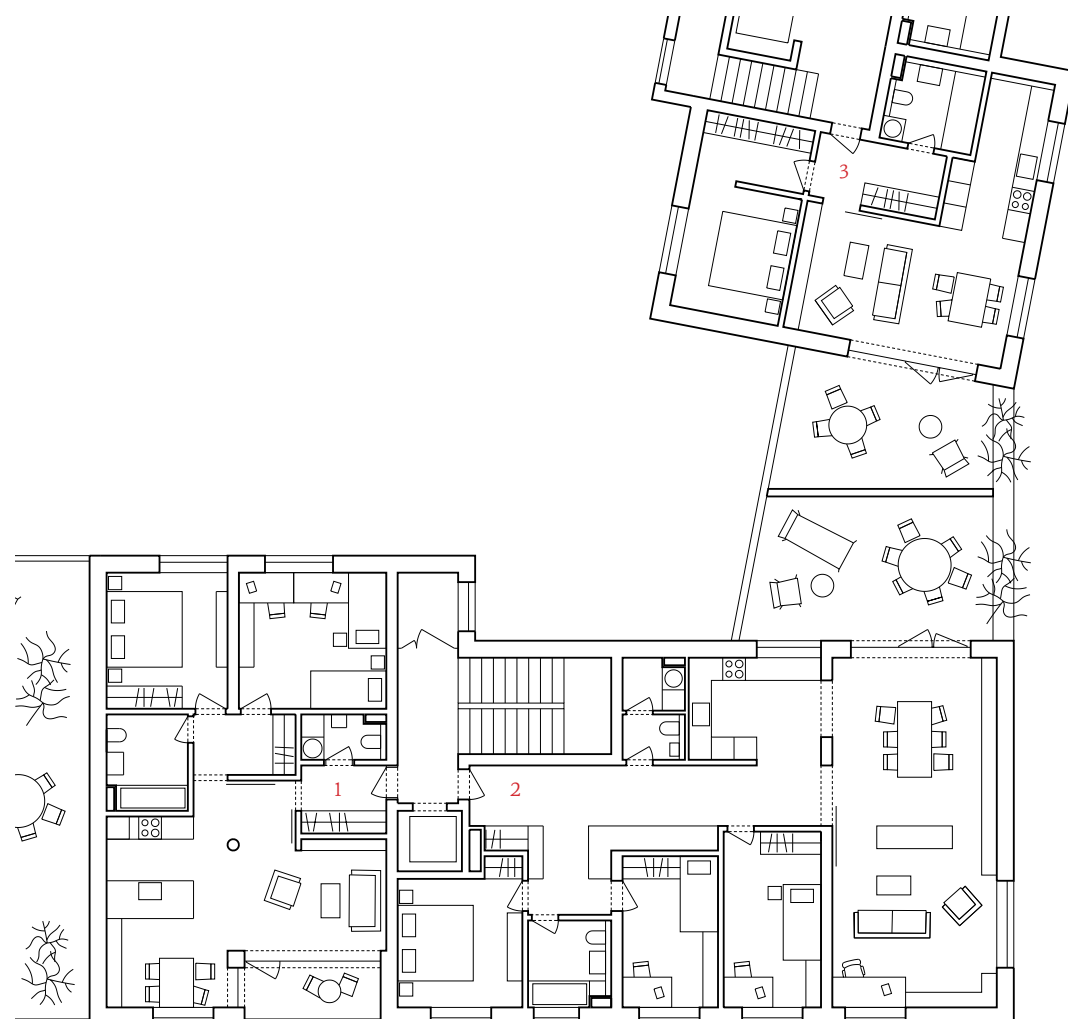
# Byty

Půdorys 5.NP

1:200

V horních podlažích nábrežní hmoty jsou umístěny větší byty, v menších hmotách v boční ulici jsou umístěny malometrážní byty.

Byt 1 /76 m2/  
Byt 2 /117 m2/  
Byt 3 /55 m2/



# Centrum pro seniory

Půdorys 1.NP - kavárna-prádelna

1:200

- 1/ obchůdek
- 2/ prostor kavárny
- 3/ prádelna
- 4/ samostatný vstup do prádelny/čistírny - funguje také jako běžná čistírna
- 5/ vstup do dvora

Komunitní centrum pro seniory funguje jako lokální místo setkávání a společenského života. Je mu věnován objem starého domu, přistavěno je komunikační jádro se zázemím, celý objem původního domu je tak ponechán náplni centra. Vyhořelý dům, který kolemjdoucího překvapí svým na první pohled nelogickým postavením, tedy dostává nový život. Z celku ční jeho slepý štít a dům se dívá do nově vzniklého předprostoru. Z kompozice je zcela jasné, že ukrývá speciální funkci.

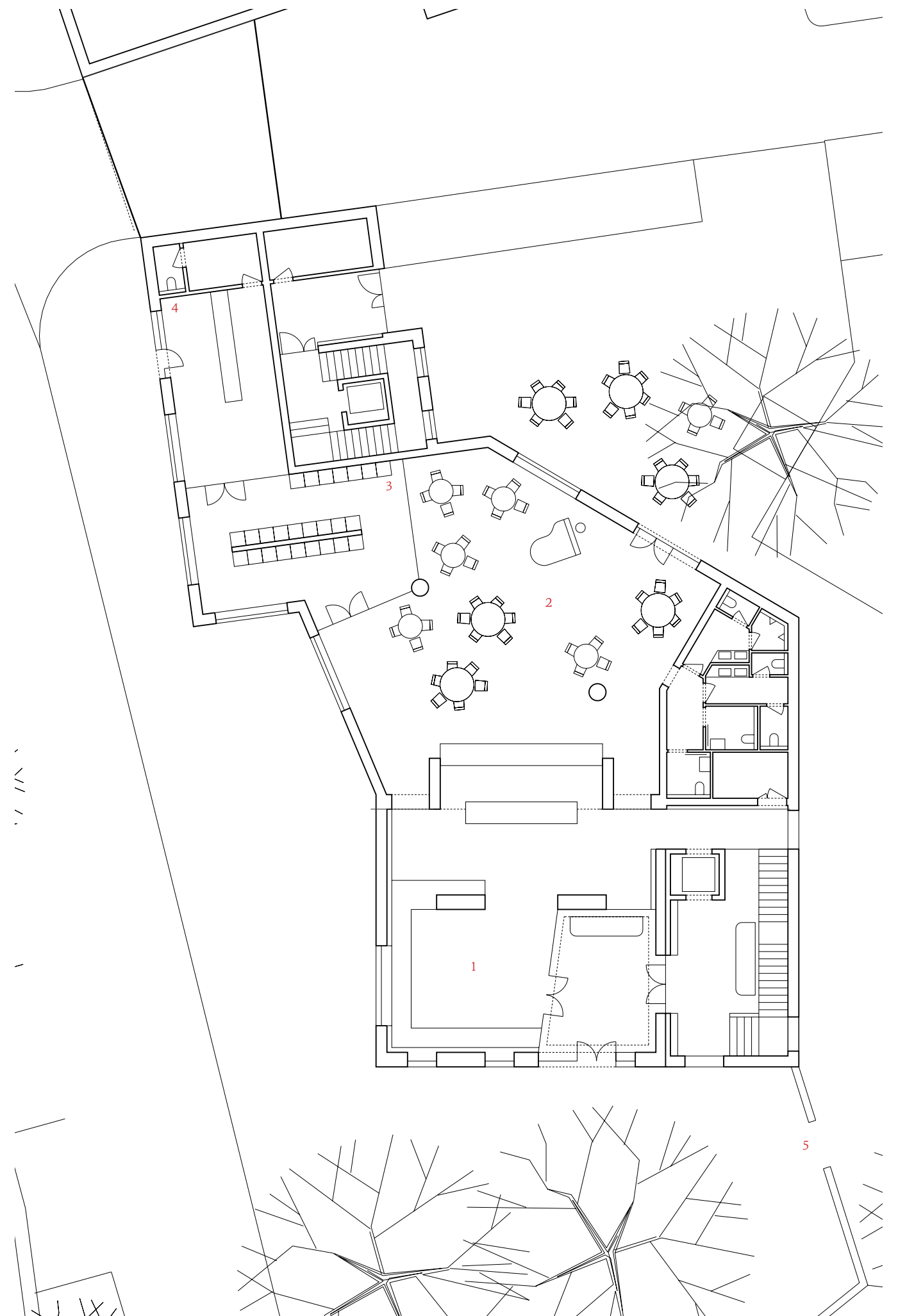
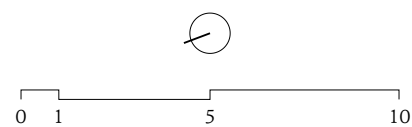
Seniorské kluby jsou často velmi soběstačné. Stačí jim poskytnout prostor - ten nyní město má. Životem už se dům může naplnit mnoha způsoby. Jeho vnitřní uspořádání je velmi univerzální a dům tak může sloužit i jiným lokálním účelům - Střekovské sousedské debaty, promítání filmů nebo jiné aktivity mohou probíhat zde. Proč ne. Důležité je, že na Střekově vzniklo místo, které funguje. To může pomoci nastartovat další a další aktivity a podnítit tak změnu k lepšímu.

## Kavárna - prádelna

Vstupní podlaží funguje jako "buffer" - pojiťko mezi aktivitami centra a veřejností. Nachází se zde malý obchůdek a kavárna pojetá jako "laundrybar" - můžete přijít jen na kávu, ale můžete si v mezičase také nechat vyprat prádlo. Díky tomu může být centrum a celý dům živý po celý den, nezávisle na aktivitách probíhajících v horních patrech.

## Dvůr

Centrum také spravuje aktivity ve dvoře - nachází se zde hřiště pro děti, ale také pro seniory. Tato funkce je vhodným doplňkem náplni centra i seniorskému bydlení v nábrežním domě. Dochází tak k přirozené interakci mezi generacemi, setkávání sousedů a dvůr tak získává další rozměr.



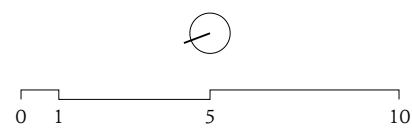
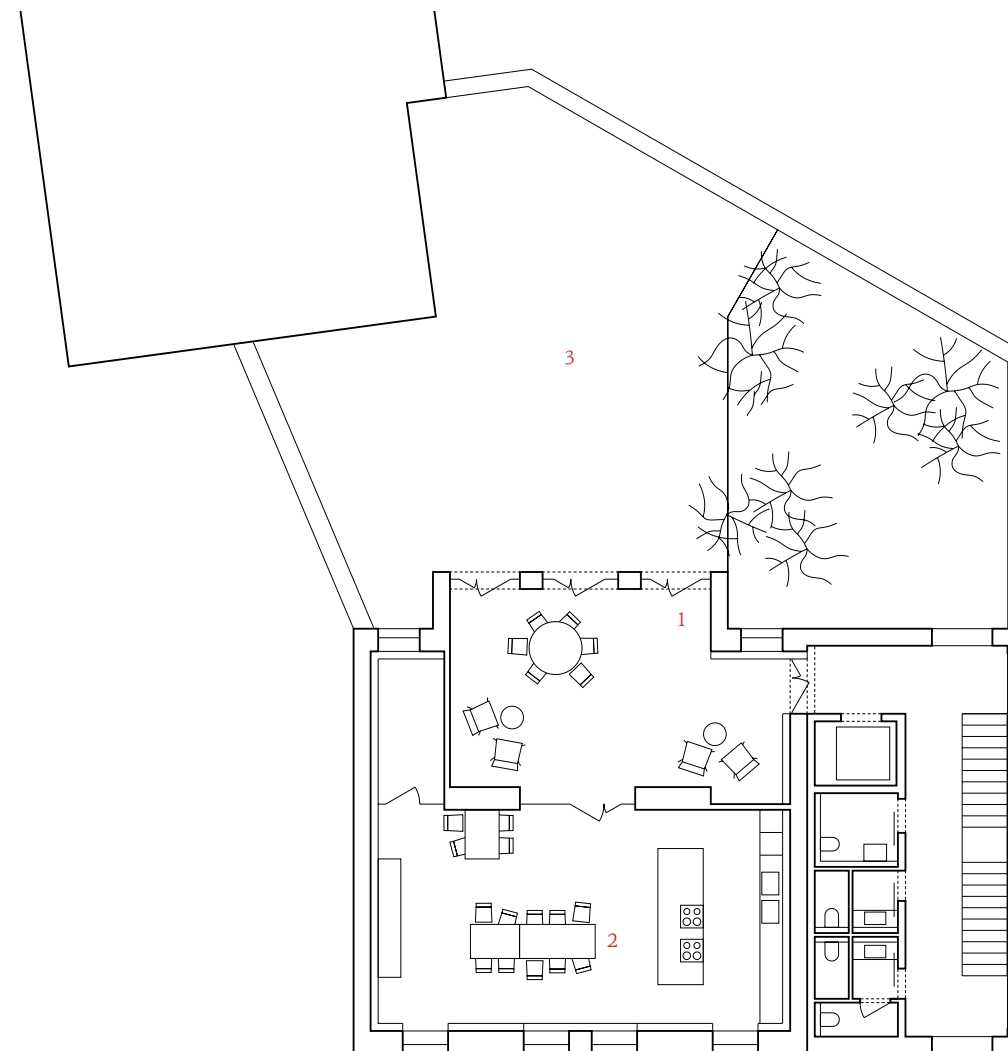
# Centrum pro seniory

Půdorys 2.NP

1:200

- 1/ klubovna
- 2/ kuchyně a jídelna
- 3/ terasa s pěstební zahrádkou

V druhém podlaží se nachází "klubovna" a prostorná kuchyň s jídelnou - můžou zde probíhat kurzy vaření, vánočního pečení, kroužek hraní bridge... Z klubovny se vstupuje na terasu, která je využitelná i jako malá zahrádka pro pěstování.



# Centrum pro seniory

úřadovna 3. - 5. NP

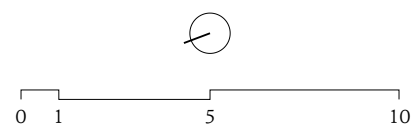
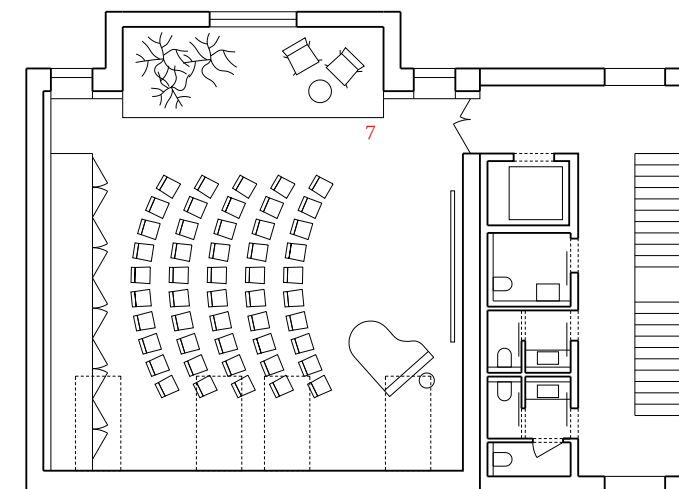
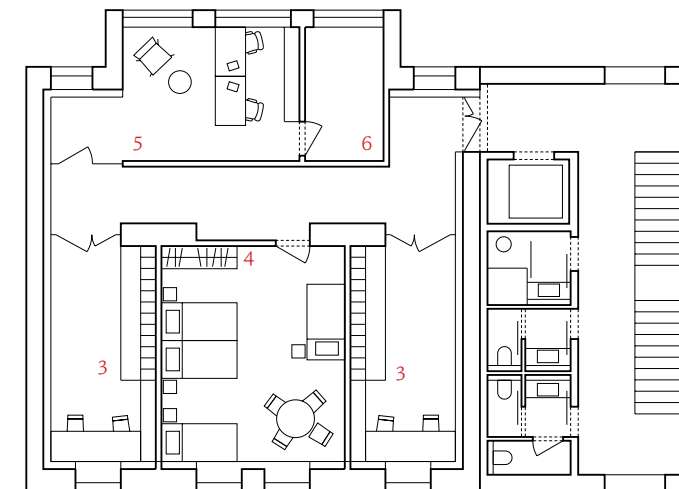
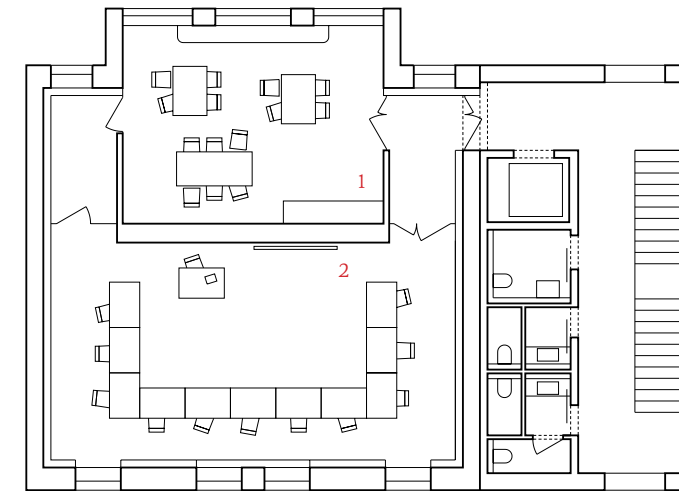
1:200

- 1/ univerzální učebna
- 2/ počítačová učebna
- 3/ šatna a zázemí pro sálek
- 4/ příruční pokoj
- 5/ kancelář
- 6/ sklad
- 7/univerzální sálek

Ve třetím podlaží se nachází dvě učebny - jedna univerzální a jedna počítačová.

Ve čtvrtém podlaží je umístěna malá kancelář, zázemí k sálku a jeden pronajímatelný pokojík - může sloužit jako příruční pokoj pro externího hosta nebo jako pokoj pro hosty seniorů bydlících v malých bytech.

Střešní prostor je věnován univerzálně použitelnému sálku - mohou zde probíhat kroužky zpěvu, tance, pohybové aktivity, promítání filmů, přednášky...



Závěr

## Závěrečné slovo

Na závěr nezbývá, než zhodnotit vlastní práci - tedy být opět osobní. Práce na tomto projektu pro mě byla velmi silná - vrátila jsem se do svého rodného města a znovu objevila jeho krásu. Občas to byla strastiplná cesta, ale na jejím konci stojí na Střekovském nábřeží dům (alespoň na stranách této publikace). Na pozemek se dívám z vlaku pokaždé, když cestuji do nebo z Ústí nad Labem. Přála bych si, aby se toto charismatické místo jednou stalo dějištěm čehokoli, co přispěje k dalšímu rozvoji Střekova a celého mého města.

## Zdroje a konzultace

### Literatura:

GLOSOVÁ, Dagmar a kol., Bydlení pro seniory, Brno, 2006.

KAISEROVÁ, Kristina, KAISER, Vladimír a kol., Dějiny města Ústí nad Labem, Město Ústí nad Labem, 1995.

### Jiné:

VÁŇOVÁ, Lenka a kol., Nové trendy v bydlení pro seniory, elektronická brožura.

Sdílené bydlení Zámečnická 2, Brno - podklad k projektu města Brno.

[www.usti-aussig.cz](http://www.usti-aussig.cz)

### Obrazové zdroje:

str. 14 - Žambochová, Jitka.

str. 15 - [www.usti-aussig.net](http://www.usti-aussig.net), [galerie.digiarena.e15.cz](http://galerie.digiarena.e15.cz), [static.panoramio.com](http://static.panoramio.com), [www.usti-nad-labem.cz](http://www.usti-nad-labem.cz)

str. 16 - foto autora, [www.usti-aussig.net](http://www.usti-aussig.net), [ustecky.denik.cz](http://ustecky.denik.cz), [zpravy.aktualne.cz](http://zpravy.aktualne.cz), [www.tyden.cz](http://www.tyden.cz)

str. 18 - foto autora, [www.usti-aussig.net](http://www.usti-aussig.net)

str. 27 - foto autora, [www.usti-aussig.net](http://www.usti-aussig.net)

str. 29 - foto autora

str. 32 - foto autora

str. 34 - [mapy.cz](http://mapy.cz)

str. 35 - [mapy.cz](http://mapy.cz), foto autora, [www.usti-aussig.net](http://www.usti-aussig.net)

str. 84 - [taborsky.denik.cz](http://taborsky.denik.cz), [www.youtube.com](http://www.youtube.com)

### Konzultace:

Ing. arch. David Kraus

MgA. Josef Čančík

Ing. arch. Jiří Němeček

Mgr. Ditta Hromádková

Ing. Josef Vlk

Ing. Tomáš Pospíšil

katedra silničních staveb, Fakulta stavební ČVUT



