

REVITALIZACE  
BÝVALÉ DIXOVY  
BRUSÍRNY DŘEVA  
S PAPIRNOU V  
TEMNÉM DOLE



**revitalizace bývalé Dixovy brusírny dřeva s papírnou v Temném Dole**

**Linda Bittner**  
diplomní projekt  
ateliré Girsy, Fakulta architektury ČVUT v Praze  
zpracováno v letním semestru 2016/2017

vedoucí práce  
prof. Ing. arch. akad. arch. Václav Girsy  
doc. Ing. Michael Rykl, PhD.





## Obsah práce

<b>Úvod</b>	<b>A</b>
Zadání	
Prohlášení	
<b>Analytická část</b>	<b>B</b>
Okolí	
Fotodokumentace	
SWOT analýza	
Analýza hodnot	
<b>Stavebněhistorický průzkum</b>	<b>C</b>
Vývojové schéma areálu	
Historické mapy	
Historické fotografie	
Textová část SHP	
Analytické půdorysy podlaží	
Pasportizace objektů, inventarizace a nálezové situace	
<b>Návrh</b>	<b>D</b>
Průvodní zpráva	
Koncept	
Situace	
Vyznačení stavebních úprav	
Dokumentace stávajících budov	
Dokumentace novostavby	
Vizualizace	

## Úvod

Tématem práce je transformace a revitalizace bývalého areálu Dixovy brusírny dřeva s papírnou v Temném Dole. Pro areál bylo vybráno jedinečné území v nejužším místě Temného Dolu. Továrna svojí dominantou tak uzavírá úzké údolí toku Úpy.

Umístění budov v rámci struktury vesnice již předurčuje nový stavební program. Ten se zabývá využitím stávajících budov a návrhem novostaveb. Cílem je využití areálu jako fungujícího celku s důrazem na ekonomičnost a schopnost funkce jednotlivých částí nezávisle na sobě. Budovy továrny tvořící směr výstavby na který lze tradičně navázat a strukturu doplnit určuje i využití jednotlivých budov. Čelní budova vily Ignaze Dixe je transformována na penzion, střední část fabriky pak na restauraci, sál a muzeum papíru. Nejmodernější část továrny, třípodlažní výrobní hala je využita k výrobě ručního papíru a výrobků z něj jako chráněná dílna pro mentálně postižené.

Novostavba umístěná na konci areálu je residenčního charakteru. Jejím účelem je bezbariérové ubytování mentálně postižených osob pracujících v dílnách či pouze rekreujících se. Budova se půdorysně inspiruje otiskem staré zástavby a otevírá se do dvora, do míst původní komunikace, ke které byly domy orientovány.



**Úvod**

Zadání

Prohlášení

# České vysoké učení technické v Praze, Fakulta architektury

## 2/ ZADÁNÍ diplomové práce

Mgr. program navazující

jméno a příjmení: Bc. Linda Bittner  
datum narození: 30.3.1991  
akademický rok / semestr: 2016/2017 LS  
obor: Architektura a urbanismus  
ústav: 15114 Ústav památkové péče  
vedoucí diplomové práce: prof. Ing. arch. akad. arch. Václav Girsá  
doc. Ing. Michael Rykl, Ph.D.  
téma diplomové práce: Dixova brusírna dřeva v Temném Dole (modul památkové péče)

### zadání diplomové práce:

---

#### 1/ popis zadání projektu a očekávaného cíle řešení

Dixova brusírna dřeva je jedna z mnoha papíren postavených v polovině 19. století v oblasti podhůří Krkonoš. Jedná se o areál, jehož hodnotnější části jsou památkově chráněné. Celé uskupení budov se nachází stranou od centrální části obce v nejužším místě Temného Dolu, ač byl areál stavěn postupně je kladen důraz na jeho vizuální jednotnost.

Cílem návrhu je ukázat možnost využití areálu jako celku, provozy, které se doplňují ale je možné je aplikovat i samostatně a tak docílit dlouhodobě udržitelného využití při zachování historické hodnoty a podpoření jedinečnosti místa.

Diplomová práce se bude sestávat z doměření a zkreslení dokumentace, stavebně historického průzkumu vývoje objektu a z návrhu konverze brusírny a jejího okolí. V projektu je kladen důraz na šetrný přístup historickému objektu a citlivou úpravu kulturního prostředí, v němž se nachází, včetně začlenění novostaveb.

#### 2/ Zadání a konkrétně specifikovaný stavební program

##### 1. Část SHP

Stavebně historický průzkum bývalé brusírny dřeva v Horním Maršově - analytické plány, rekonstrukce půdorysů po časových periodách, detaily náleзовých situací dle výběru při konzultaci, inventář hodnotných prvků. Protože není k dispozici profesionální archivní rešerše, bude diplomantka pracovat zejména s výpovědí stavby samé a s dostupnými fotografiemi a mapovými katastrálními elaboráty

##### 2. Část návrhová

Návrh bude zahrnovat nové využití areálu budov a nejbližšího okolí.

Při tvorbě návrhů bude brán zřetel především na výsledky stavebně historického průzkumu a dokumentačních prací zpracovávaných v rámci diplomního semináře.

##### Stavební program:

Hlavní náplní areálu bude program sociální rehabilitace mentálně postižených osob a jejich rekreace. V administrativní budově bude umístěn penzion v návaznosti na restauraci v první tovární hale. V dalších částech továrny bude umístěno menší muzeum výroby papíru a chráněné dílny orientované na výrobu papíru a výrobků z něj. V těsném sousedství tovární haly budou navrženy nové objekty, zajišťující ubytování a prostory pro rehabilitaci mentálně postižených. Dále bude revitalizováno okolí areálu zahrnující dvůr, zahradu před administrativní budovou, prostor bývalého vodního náhonu.



### 3/ popis závěrečného výsledku, výstupy a měřítka zpracování

#### 3. Část SHP

Výkresy stavebního vývoje – půdorysy (1:50 - 1:200), nálezoové situace a inventarizace prvků (budou součástí portfolia), popis a schéma stavebního vývoje.

#### 4. Část návrhová


Výkres širších urbanistických vztahů (1:10000 - 1:25 000), urbanistická koncepce návrhová situace v měřítku 1: 500 – 1: 1000), půdorysy, řezy, pohledy (1:100 – 1:250), půdorysy s vyznačením stavebních úprav, vybrané architektonické detaily (1:10 – 1:20). Diplomová práce bude obsahovat vizualizace (exteriéru a interiéru, cca šest záběrů), průvodní zprávu v obvyklém členění a rozsahu (zadání, širší vztahy, stavební program, kapacity a provoz, technická infrastruktura, architektonické a konstrukční řešení). Veškeré části diplomního projektu budou odevzdány dle dané vyhlášky, tj. portfolio dva výtisky, CD s projektem, prohlášení diplomanta, zadání, plachty ve formátu A1 na výstavu diplomových prací.

#### 4/ seznam dalších dohodnutých částí projektu

Fyzický model celého dvora (1:100 – 1:500)

Veškeré části diplomního projektu budou odevzdány dle dané vyhlášky, tj. portfolio ve formátu A4 dva výtisky, CD s projektem, prohlášení diplomanta, zadání, plachty ve formátu A1 na výstavu diplomových prací.

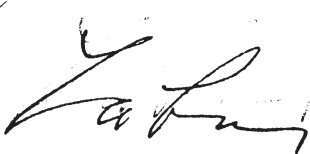
Datum a podpis studenta

28.2.2014 


Datum a podpis vedoucího DP

28.2.17 

Datum a podpis děkana FA ČVUT

19.4.2014 

registrováno studijním oddělením dne

2.3.14 

# ČESKÉ VYSOKÉ UČENÍ TECHNICKÉ V PRAZE

## FAKULTA ARCHITEKTURY

AUTOR, DIPLOMANT: Bc. Linda Bittner  
AR 2016/2017, LS

NÁZEV DIPLOMOVÉ PRÁCE: REVITALIZACE DIXOVY BRUSÍRNÝ DŘEVA S PAPIRNOU V TEMNÉM DOLE (ČJ)  
REVITALIZATION OF DIX'S WOOD GRIND PLANT WITH PAPER MILL IN TEMNÝ DŮL (AJ)

JAZYK PRÁCE: ČESKÝ

Vedoucí práce: prof. Ing. arch. akad. arch. Václav Girsá; Ústav: 15114 Ústav památkové péče

Oponent práce: Ing. arch. Karel Kuča

Klíčová slova (česká): Temný Důl, továrna, mentálně postižení, muzeum, novostavba, památková obnova, památková péče

Anotace (česká):

Předmětem práce je návrh nového využití areálů bývalé brusírny dřeva s papírnou v Temném Dole, s důrazem na obnovu historicky cenného objektu továrny. Součástí práce je návrh novostavby, revitalizace přilehlých pozemků a citlivé začlenění do historického areálu a místní krajiny. Druhou částí je prohloubení současného stavebně historického poznání o nálezy a jejich interpretace.

Anotace (anglická):

The subject of this thesis is design for the new use of the former wood grind plant with paper mill in Temný Důl with the emphasis on the renovation of historically valuable factory object. Part of the proposal is design of the new building, revitalization of the surrounding area and sensitive intergration into the historic site and the local countryside. The second part of the thesis is improvement of the current historical research about new discovery and interpretation of it.

### Prohlášení autora

Prohlašuji, že jsem předloženou diplomovou práci vypracoval samostatně a že jsem uvedl veškeré použité informační zdroje v souladu s „Metodickým pokynem o etické přípravě vysokoškolských závěrečných prací.“

V Praze dne

14.5.2017

podpis autora-diplomanta









# B

**Analytická část**

Okolí  
Fotodokumentace  
SWOT analýza  
Analýza hodnot

## OKOLÍ

Areál Dixovy brusírny dřeva s papírnou se nachází v Krkonošském národním parku v Temném Dole, části katastrálního území obce Horní Maršov. Ta je součástí okresu Trutnov v Královéhradeckém kraji.

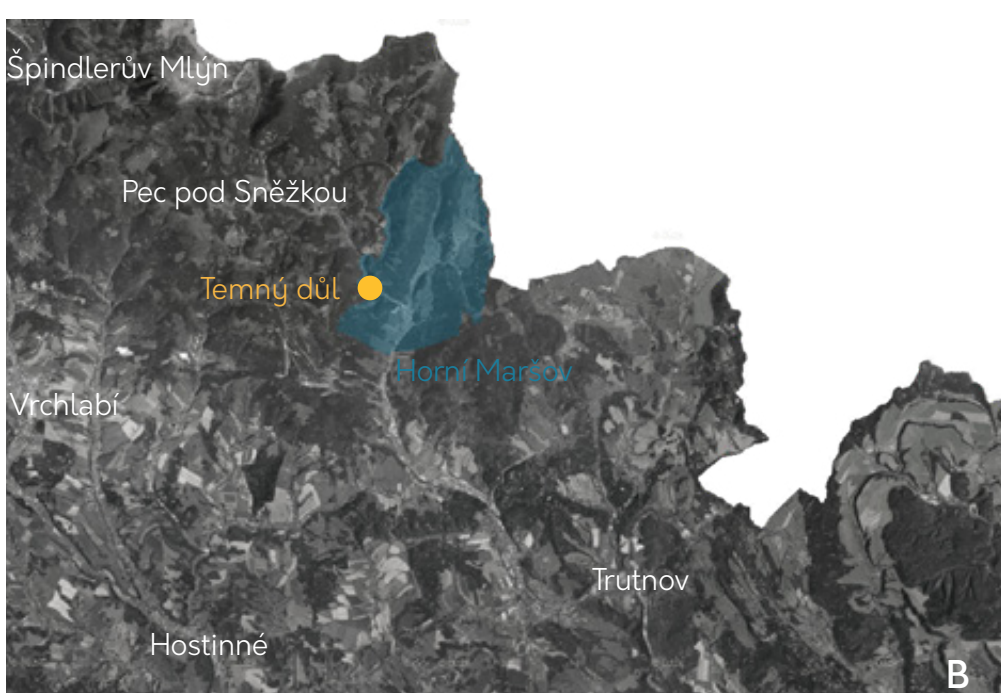
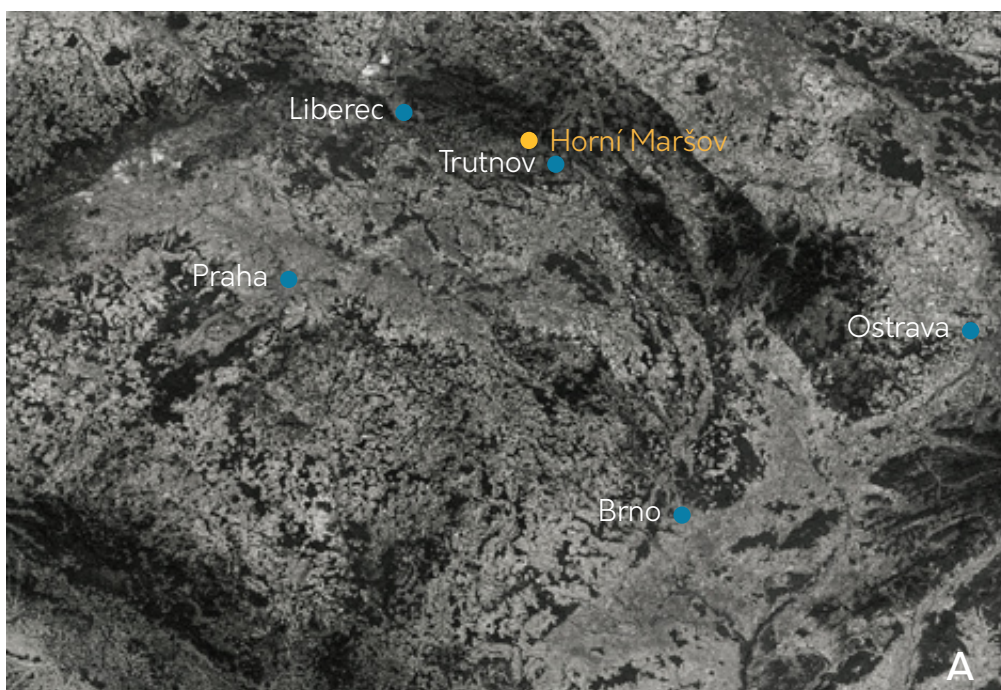
Mapa A zobrazuje ČR s vyznačením základních měst a polohu obce Horní Maršov vzhledem k celé ČR.

Mapa B zobrazuje vlastní katastr Horního Maršova a umístění Temného Dolu v rámci obce. V katastrálním území Horního Maršova se také nachází bývalé samostatné obce Horní a Dolní Albeřice a Horní a Dolní Lysečiny. Zároveň jsou zobrazeny bližší obce.

Mapa C zobrazuje centrální část katastru Horní Maršov a umístění Temného Dolu.

Katastrální výměra:	28,47km <sup>2</sup>
Počet obyvatel:	996 (k 1. 1. 2016)
Nadmořská výška:	527 m. n. m.

Mapa D zobrazuje areál Dixovy brusírny dřeva s papírnou v bližším záběru v rámci Temného Dolu.



Temný Důl je vesnice, část obce Horní Maršov v okrese Trutnov. Nachází se asi 1,5 km na severozápad od Horního Maršova. Horní Maršov je horské rekreační středisko v údolí řeky Úpy při ústí Lysečinského potoka, 8 km před Pecí pod Sněžkou, 5 km od Svobody n. Úpou a Janských Lázní. Patří k němu místní části Temný Důl, Horní a Dolní Albeřice, Horní a Dolní Lysečiny a Suchý Důl.

Areál Dixovy brusírny dřeva s papírnou leží v nejužším místě Temného Dolu, ten je součástí Krkonoš a leží na jeho jiho-východním cípu. Těsně sousedí s Podkrkonošskou pahorkatinou, která je součástí celku Krkonošské podhůří. I proto se Temný Důl nazývá často jako brána do Krkonoš.

Temný Důl formuje vrch Světlá a Stará Hora. Světlá je druhým nejvyšším vrcholem masivu Černé hory a tvoří charakteristickou kopuli. Svahy jsou prudké se značným převýšením. Pod východním svahem protéká v údolí řeka Úpa, do níž stékají všechny potoky pramenící na úbočích hory nebo v přilehlých údolích. Protějí Stará Hora je se sousedícím Špičákem jižním zakončením Dlouhého hřebenu, kromě severní strany jsou svahy velmi příkré.

Údolí Temného Dolu je z východní části zakončeno Horním Maršovem a ze západní části ústí do Velké Úpy a dále do Pece pod Sněžkou. Těsně před Velkou Úpou pod vrchem Špičák se vlévá do Úpy říčka Malá Úpa.













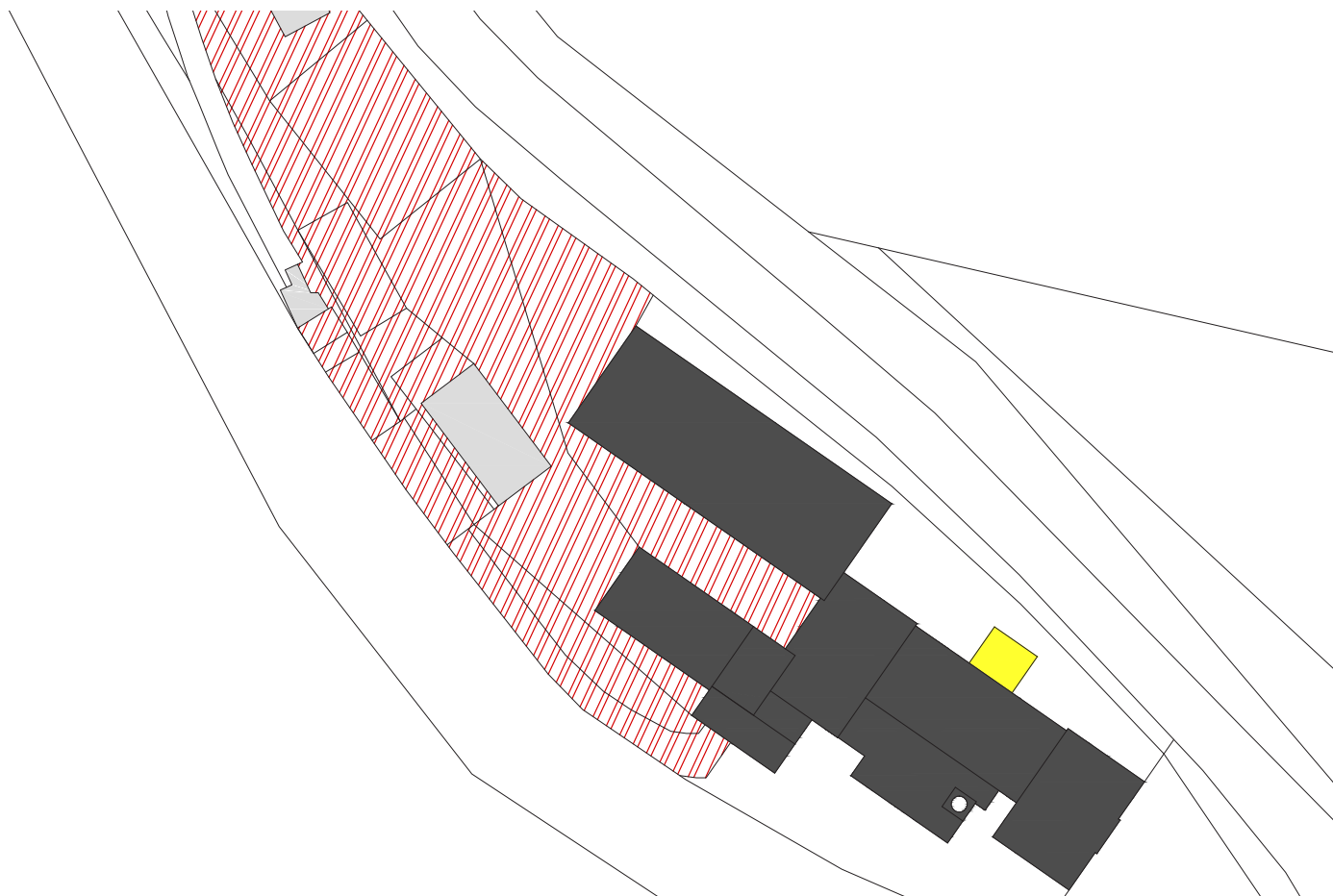
## ANALÝZA HODNOT A MOŽNOSTÍ PRO OPTIMÁLNÍ VYUŽITÍ

Cílem této práce je utvořit ucelený obraz o areálu a lokalitě tohoto místa. Z podkladů a informací, které jsou k dispozici je utvořena analýza místa, stavebně–historická analýza, pasportizace objektů a dokumentace současného stavu. Na závěr uvádím realizace, které mlžou být inspirací pro budoucí obnovu ať v duchu využití, či inspirací pro stavební přístup.

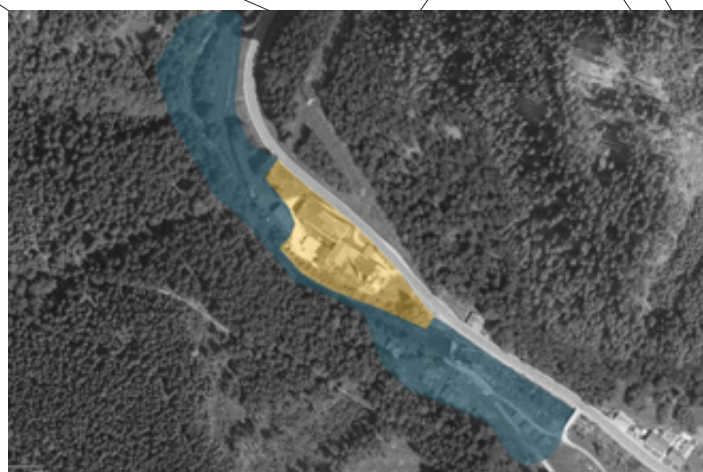
Ze studia místa vychází profil činností, zájmů či programu, který by byl pro toto místo vhodný. Využití musí korespondovat nejen s bližším okolím, ale také musí reflektovat historii areálu a jeho celistvost. Musí být vhodné jak po vizuální stránce, tak po morální, aby nedošlo ke znehodnocení celé stavby.

Analýzy vyústili ve stavební program, který má mnoho poloh a variant. Využití by mělo být kombinací komerčního a nekomerčního využití s cílem oživení areálu, tak aby došlo alespoň k částečnému ekonomicky výhodnému projektu. Zároveň dispozice dovoluje oddělit různá využití v rámci areálu, můžeme tedy uvažovat různé stupně využití a doplňkové funkce k funkci hlavní. Takové využití podporuje ekonomickou stránku věci a není nutné využít areál bezzbytku.

- prostory pro rekreaci mentálně postižených
- prostory chráněného bydlení a dílen
- obchodní prostor pro prodej výrobků
- restaurace a penzion
- muzeum papírny
- prostor pro kulturní akce
- prostory pro sociální rehabilitaci osob s mentálním postižením



- neřešené objekty
- řešené objekty
- rušivé objekty
- /// plochy určené ke změně využití
- hlavní zájmové území  
areál Dixovy brusírny dřeva s papírnou
- širší zájmové území





Rybarna

Vel. Tippeltovy Bd.

Aichelburg

top.

Terny Důl  
(Dunkelth.)

Krausovy Bd.

947

Modrý kámen

964 (Blaustein)

658

1244

74

998

877

830

top.

900



# C

## Stavebněhistorický průzkum

- Vývojové schéma areálu
- Historické mapy
- Historické fotografie
- Textová část SHP
- Analytické půdorysy podlaží
- Pasportizace objektů, inventarizace a nálezové situace

## VÝVOJOVÉ SCHÉMA AREÁLU

Dixova brusírna dřeva a papírna v Temném Dole byla založena v roce 1874 (jiné prameny uvádějí roky 1860, 1868). Továrna byla postavena jako zděná stavba z opracovaných rulových kvádrů s cihelnými okny a dveřními špaletami. K továrně náleží vodní náhon a osmiboký komín postaven zároveň s prvními budovami.

V první fázi stavby byl postaven objekt SO-03, ten je v současné době uprostřed dispozice továrny z vizuální prohlídky je zřejmé, že objekt SO-02 byl přistaven později, důkazem jsou zazděná okna v podkroví první budovy. V druhé vlně se továrna rozrostla o objekty SO-02, SO-04, SO-04 a SO-07. Na místě bylo prověřeno připojení kotelny na stávající objekty a napojení technologické budovy, z těchto situací lze zcela jasně vyvodit posloupnost konstrukcí. Jako poslední proběhla stavba hlavní budovy a jednopodlažní budova na západě areálu. Dokladem jsou zazděná okna fasády přiléhající k jednopodlažní budově a nahrazení stěn arkádami, pravděpodobně z důvodu nez dvojení stěn, v interiéru hlavní budovy.

Krátce po roce 1900 byla přistavěna nová třípodlažní tovární hala v severní části areálu. Jako jediná je budova omítána a nese secesní prvky.

Někdy po roce 1965 byl provoz papírny ukončen a areál začala využívat Mechanika Praha. Byla přistavěna nákladní rampa, zděná stavba z porobetonových tvárnic a dřevěného krovu. Areál již nebyl využíván k původnímu účelu.

Posledním zásahem byla částečná rekonstrukce části náhonu a výstavba nové vodní elektrárny. Část náhonu, která vedla do továrny je v torzálním stavu a zbylí pouze kamenné podpěry náhonu.

## OKOLÍ AREÁLU

Areál byl původně oplocen dřevěným plotem, vjezd byl v severní části v místě budovy sušáren a pak při hlavní budově. Vjezd byl zhotoven ze dřevěných vrat zasazených v pískovcových, čtverhraných pilířích.








Prostor před hlavní budovou byl uměle navýšen náspem. Původně tento prostor sloužil jako zahrada.

Severní část areálu byla využívána jako dřevosklad, odtud vedly koleje dopravující špalky do továrny. V této části je postavena dvoupodlažní chalupa, která sloužila jako jídelna pro dělníky a v prvním patře bylo ubytování. Chalupa je postavena současně s budovami továrny.

K této části areálu přiléhá prostor mezi náhonem a stávající silnicí, na tomto pozemku stály čtyři chalupy, z nichž se do dneška zachovala pouze jediná.





- |   |                      |
|---|----------------------|
|  | okolo 1874 - fáze 1. |
|  | okolo 1874 - fáze 2. |
|  | okolo 1874 - fáze 3. |
|  | cca 1905             |
|  | 1947                 |
|  | 1969                 |
|  | 1969 - 2016          |

indikační skica stabilního katastru, 1870 – 1880

Na skice stabilního katastru jsou patrné pozemky budoucí továrny, nicméně samotná továrna vyobrazena není.



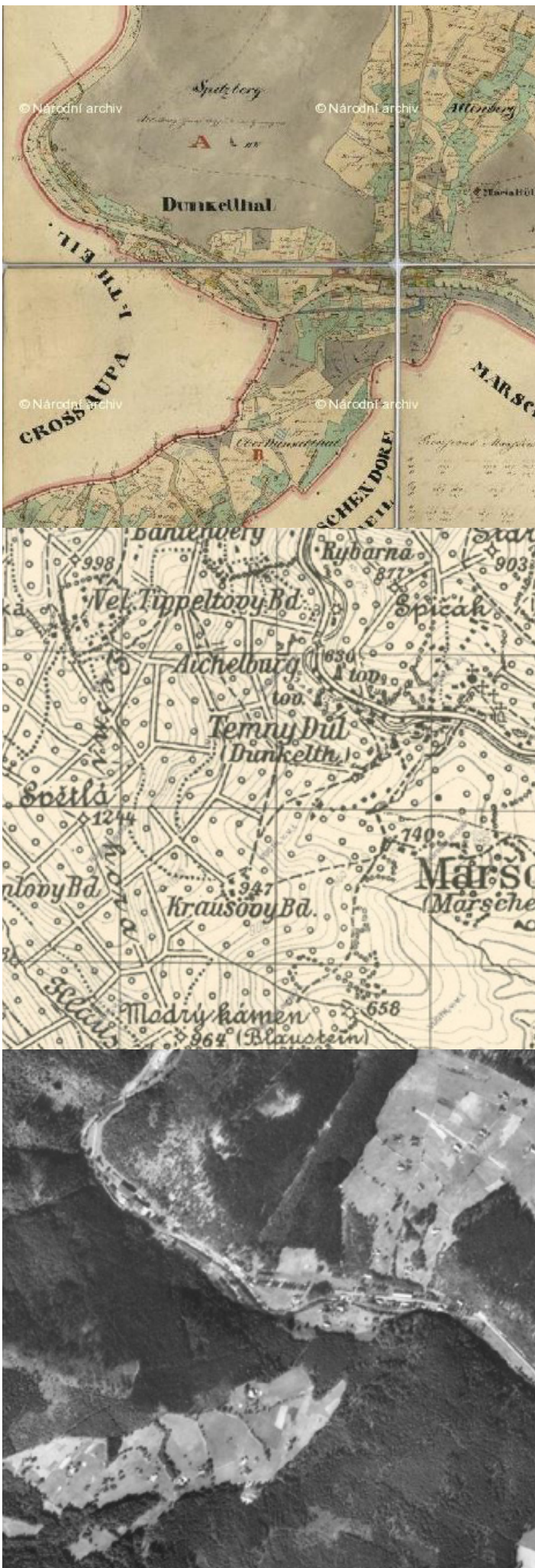
třetí vojenské mapování, 1877 – 1880

Na mapě třetího vojenského mapování je poprvé označeno místo továrny, nicméně její poloha je velmi schematická.



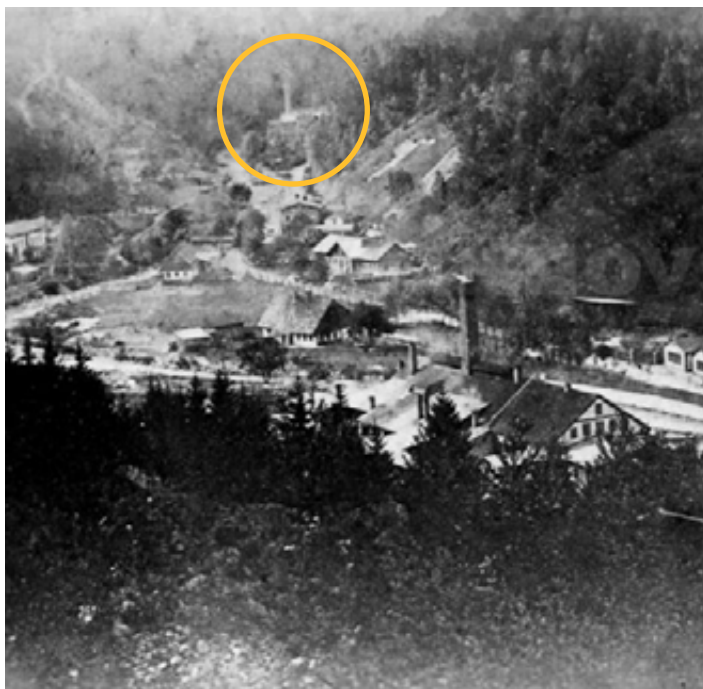
letecké mapování 1953

Na leteckém snímku jsou patrné všechny stávající objekty i je patrná cestní síť a můžeme rozpoznat náhon.



## Temný Důl, 1897

Na fotografii Temného dolu můžeme již vidět Dixovu brusírnu dřeva s papírnu, postavenou v roce 1874 (jiné prameny uvádějí roky 1860, 1868). Je velmi patrné uspořádání vesnice podél cesty a strmé svahy okolních hor.



## Temný Důl, před 1905

Na fotografii je vidět záběr továrny. Zároveň ještě není postavena třípodlažní hala v závěru areálu, v její blízkosti je obytný dům, v současnosti nedochovaný.

Budova turbín a náhonu je ještě s původní střechou, ta je pak navýšena spolu se střechou vojdjemu, cca v první republice.

Střecha kotelny je oproti současné situaci plochá, což vysvětluje polohu oken na SO-02. Možná obnovena po požáru. Zároveň je před turbínovou budovou malý přístavek, v současnosti nedochován s dřevěnou nadstavbou.

místo třípodlažní haly



turbinenhalle

kotelna

## Temný Důl, 1899

Na fotografii je vidět Dixova brusírna dřeva s papírnu. Po pravé straně je silnice z Horního Maršova do Velké Úpy.



## TEXTOVÁ ČÁST SHP

Návrhu revitalizace Dixovy brusírny dřeva s papírnou předcházely stavebně historický průzkum. Stavbě se jako první věnoval F. Zuman v knize *Podkrkonošské papírny* z r. 1940, pak továrnu zmiňuje publikace k výročí *150 let výroby papíru v Hostinném* z roku 1985. Jako poslední byl zpracován výzkumný pasport *Brusírna dřeva a papírna Horní Maršov* F. Podpěrou a T. Schwarzem, ten obsahuje zaměření budovy z roku 1970 a stručný text s popisem stavebních materiálů.

Úkolem bylo zaměřit areál a následně provést analýzu stavebního vývoje, inventarizaci vybraných prvků a prezentaci vybraných nálezových situací.

Stavebně historický průzkum se mimo stavebního vývoje areálu zabývá také vývojem a vznikem jednotlivých objektů, parcelace a jejich souvislostí. Z podkladů, které jsou k dispozici můžeme vyvozovat následující.

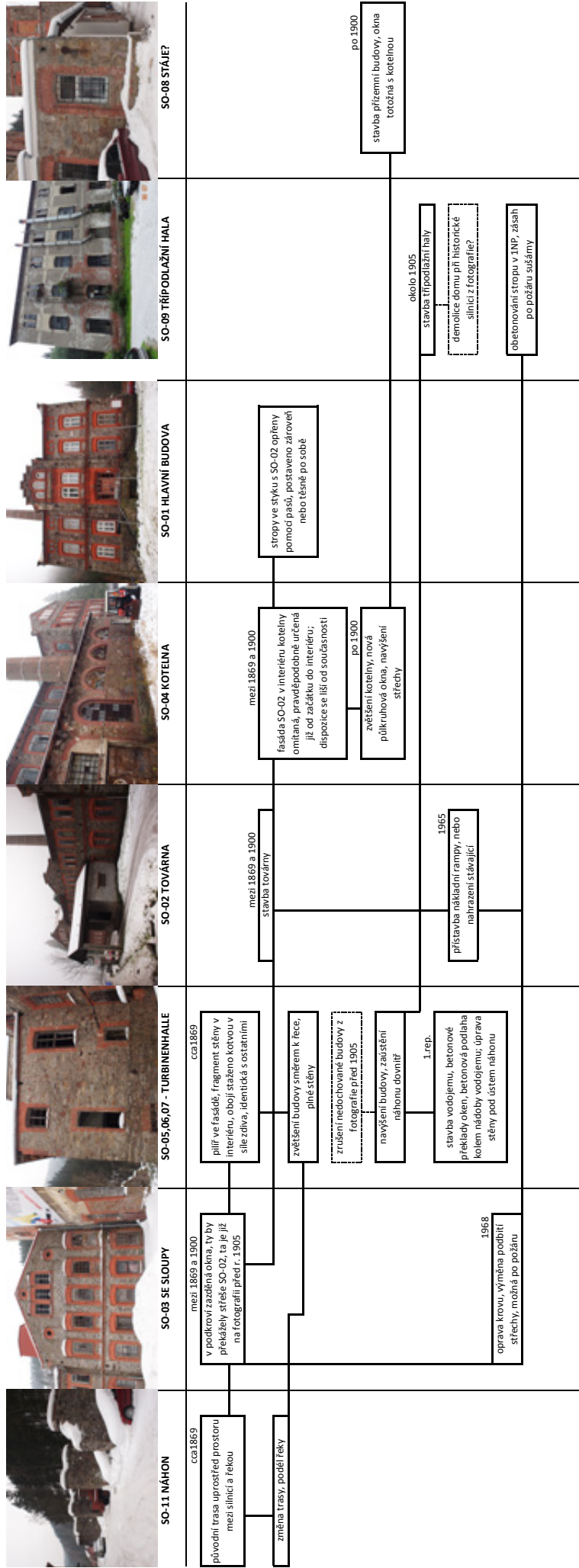
Průzkum přinesl poznání zejména v posloupnosti stavebních úprav. Celý areál je stavěn s důrazem na kontinuitu a návaznost na předky. Na mapě stabilního katastru je možné vidět parcelování místa před stavbou továrny. Zároveň je vidět stará poloha cesty do Velké Úpy a umístění chalup. Na skice stabilního katastru je možné vidět pozdější úpravy týkající se továrny. Cesta je odkloněna stavbou továrny od řeky, domy jsou zatím stále čtyři, jen jejich vchody zůstávají čelem k řece. Novostavbou v mapě je chalupa těsně u vody a srostlice budov továrny, z měřítka je možné vyvodit, že zakreslená je již většina budov. Jsou ale zakreslené ve dvou fázích.

První fáze obsahuje nejstarší budovu SO-03, na ní navazující turbínovou budovu SO-05,06, objekt výrobní SO-02, kotelnu s komínem SO-04 a hlavní budovu v čele areálu SO-01. Ve druhé fázi je postavena nákladní rampa přiléhající k silnici, dva přístavky směrem od řeky a budova neznámého účelu naproti kotelně. Současně byl postaven i vodní náhon SO-11. Ten vedl po trase bývalé historické silnice do Velké Úpy, která severně ustoupila továrně a opouštěl areál podzemním tunelem. V této době se zde pouze brousí smrkové špalky na dřevěnou vlákninu pro jiné papírny.

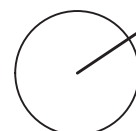
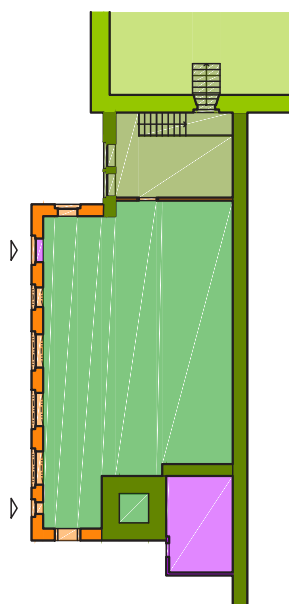
Později byla továrna zvětšena a to o výběžek kotelny a o část turbínové budovy v tu dobu je již náhon SO-11 zaústěn do turbínové budovy. Tyto změny jsou těsně před rokem 1900. Společně se zvětšením kotelny je postavena i přízemní budova navazující na turbínovou budovu.








Po přelomu století je továrna opět zvětšena a to o velkou třípodlažní halu v závěru areálu. Ta je jako jediná z areálu omítaná se secesními prvky. Hala sloužila k výrobě patentního papíru a lepenky. Zároveň je někdy v tuto dobu navýšena turbínová budova a zvýšena část pro vodojem o další patro.

Další již novodobé úpravy jsou realizované v době po zestátnění továrny až do ukončení výroby požárem v roce 1968. Tyto úpravy jsou realizované spíše v interiéru formou úprav dispozic a zdvojení oken při vnitřním líci konstrukce.



# ANALYTICKÉ PŮDORYSY PODLAŽÍ SUTERÉN

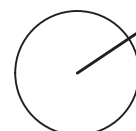


	okolo 1874 - fáze 1.
	okolo 1874 - fáze 2.
	okolo 1874 - fáze 3.
	cca 1905
	1947
	1969
	1969 - 2016

# ANALYTICKÉ PŮDORYSY PODLAŽÍ PRVNÍ PATRO



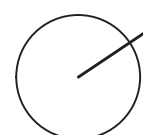
- okolo 1874 - fáze 1.
- okolo 1874 - fáze 2.
- okolo 1874 - fáze 3.
- cca 1905
- 1947
- 1969
- 1969 - 2016



# ANALYTICKÉ PŮDORYSY PODLAŽÍ DRUHÉ PATRO

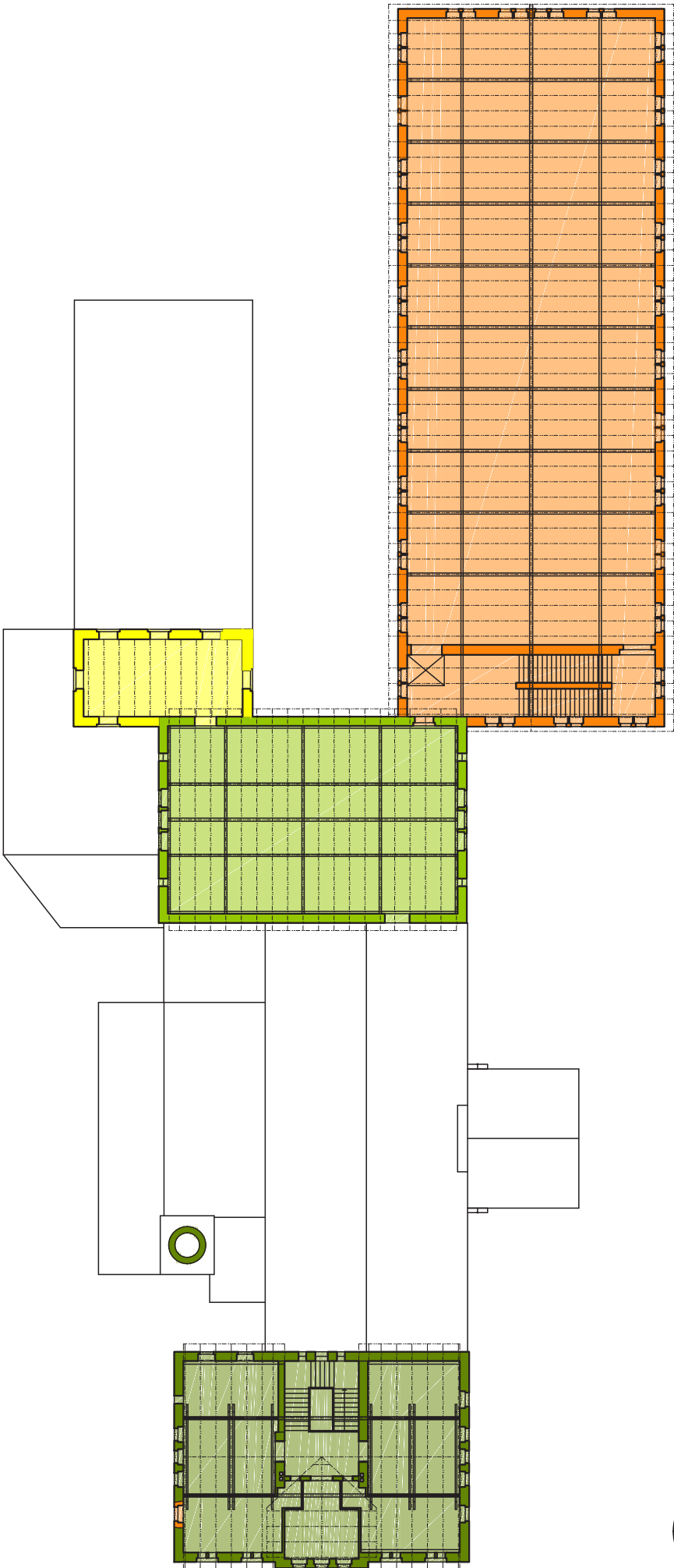


- okolo 1874 - fáze 1.
- okolo 1874 - fáze 2.
- okolo 1874 - fáze 3.
- cca 1905
- 1947
- 1969
- 1969 - 2016

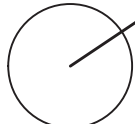




# ANALYTICKÉ PŮDORYSY PODLAŽÍ KROVY



- okolo 1874 - fáze 1.
- okolo 1874 - fáze 2.
- okolo 1874 - fáze 3.
- cca 1905
- 1947
- 1969
- 1969 - 2016





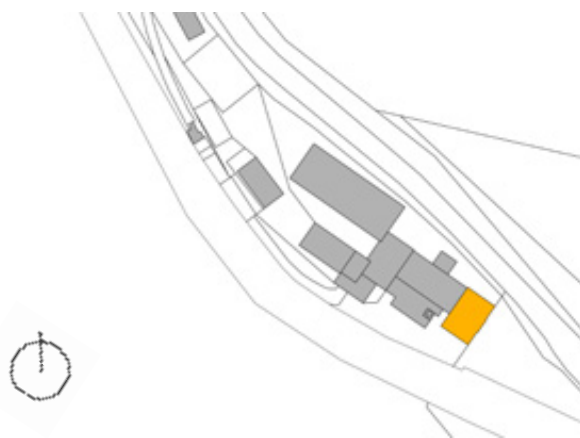
## ADMINISTRATIVNÍ BUDOVA SO-01

Objekt je zapsán jako nemovitá kulturní památka od roku 1996. Budova byla postavena záhy po stavbě těsně přiléhajícího objektu továrny. Jedná se o dvoupodlažní podsklepený objekt s obytným podkrovím. Konstruktivně se jedná o stavbu z rulových kvádrů s cihelnými šambránami, která je stažena ocelovými kotvami v síle zdva, tak jako většina budov v areálu.

Budova byla postavena jako administrativní zázemí továrny a jako sídlo majitele. Ten obýval první patro objektu a v podkroví byly prostory pro služebnictvo.

Původní výška terénu před budovou byla cca o metr nižší než současná navážka a byla upravena jako zahrada. Vstupní hala zaujímá celou střední část dispozice přízemí, z té vede reprezentativní schodiště do patra a schodiště do suterénu. Po bocích haly byly vchody do jednotlivých pokojů, jejich poloha je víceméně dochována. Tříramenné schodiště je osvětlováno dvouplášťovým světlíkem s ornamentální výplní. Schodiště do prvního patra začíná v hale s ornamentálním teracco povrchem a je kamenné, dále dřevěné.

V prvním patře se nacházel byt Ignáce Dixe, dnes je patro rozděleno na dvě bytové jednotky. V podkroví byl jeden pokoj pro hosty ve štítu budovy a v bočních pokojích se nacházely pokoje pro služky, tyto dispozice jsou mnohokrát upravovány. Budova byla původně vytápěna teplem z továrního kotelního, později bylo zhotoveno vlastní vytápění



Z exteriéru je budova zachována v původní barevnosti a má původní výplně otvorů s výjimkou vrat do sklepa, které jsou nahrazeny garážovým vjezdem. Stavebně-technický stav objektu je dobrý s výjimkou dvouplášťového světlíku.

Budova byla spojena s továrnou nejméně dvěma dveřmi, v přízemí jsou zachovány, další se nacházely v patře.



karta nálezové situace

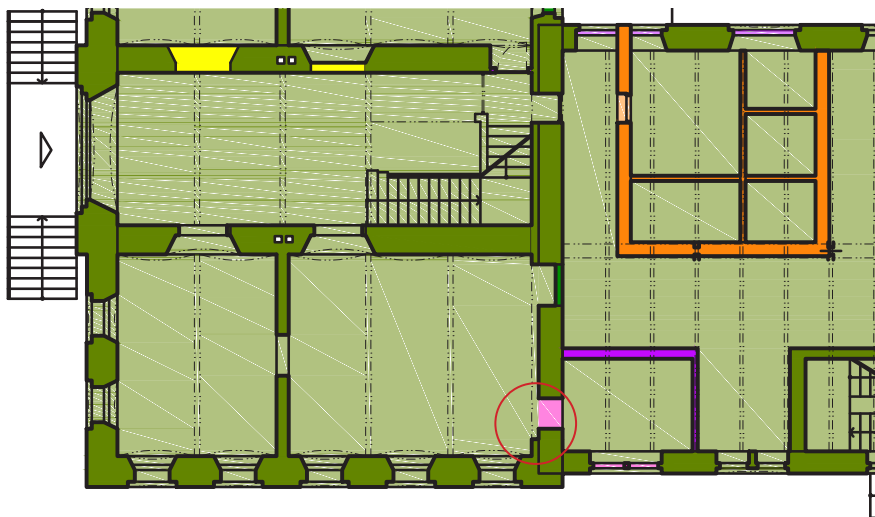
nálezová situace/prvek

01\_1

umístění: stěna ■ strop □ podlaha □

Pas při stěně budovy továrny SO\_02, do pasu jsou opřeny klenby přízemí.

Bud' se jedná o konstrukční postup při výstavbě této části areálu navazující na továrnu. Nebo o konstrukci připojenou k továrně dodatečně.



karta nálezové situace

nálezová situace/prvek

01\_2

umístění: stěna ■ strop □ podlaha □

Otvor po dvoukřídlých klasicistních dveřích, dveře zrušeny při rozdělení domu na bytové jednotky. Záklenek zachován.



karta nálezové situace

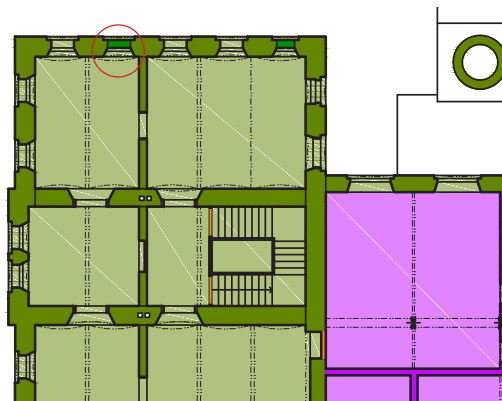
nálezová situace/prvek

01\_3

umístění: stěna ■ strop □ podlaha □

Zazděné okno v prvním patře hlavní budovy. Zazděno rulovým zdívem, někdy mezi 1870 – 1900.

Výplně uloženy na půdě objektu SO-03.



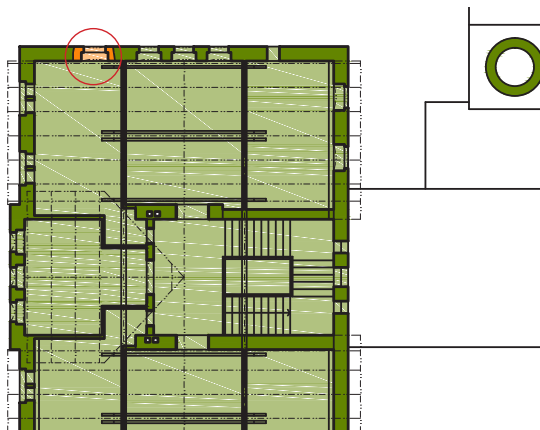
karta nálezové situace

nálezová situace/prvek

01\_4

umístění: stěna ■ strop □ podlaha □

Malé okénko jako náhrada původního kruhového okénka do podkroví, na fotografii stále ještě kruhové (doba před stavbou budovy sušáren SO-09, kolem 1905).



inventarizační karta

číslo

2

označení: členěné dveře v dřevěném rámu

umístění: V fasáda SO-01

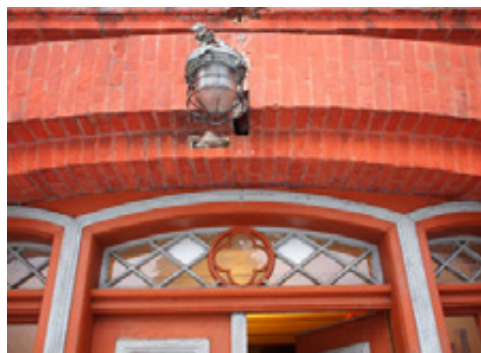
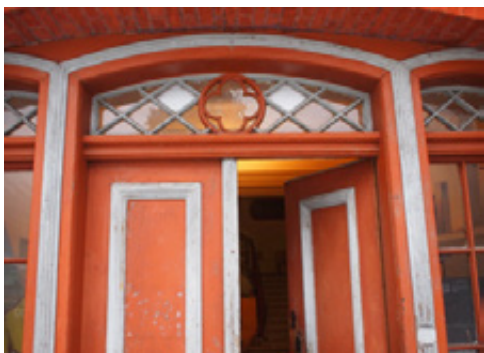
počet prvků: 1

druh prvku: truhlářský  kovářský  zámečnický   
 kamenický  ostatní

## popis prvku:

Dveře v dřevěném rámu, ze tří částí. Boční díly členěné na dvě části, spodní dělena na 6 obdélných polí a vrchní dělené diagonálně. Prostřední část vstupních dveří je dvoudílná, plná.

Rozměr: 2900 x 2750mm

původnost: historický  novodobý stav: nepoškozený  poškozený  silně poškozený 

způsob ochrany: demontáž a uložení  odstranění   
 repasování  ponechání a ochrana

zpracovala: Bc. Linda Bittner

10/2016 – 3/2017



inventarizační karta

číslo

3

označení: zábradlí schodiště

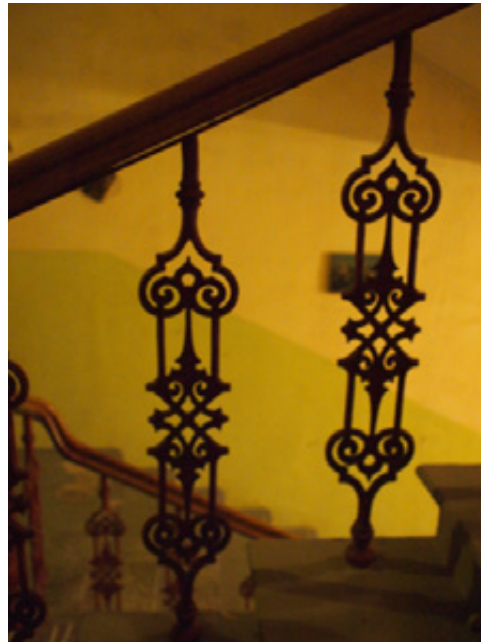
umístění: interiér SO-01

počet prvků: 1

druh prvku: truhlářský  kovářský  zámečnický   
 kamenický  ostatní

## popis prvku:

Litinové zábradlí hlavního schodiště , prochází celým domem.

původnost: historický  novodobý stav: nepoškozený  poškozený  silně poškozený 

způsob ochrany: demontáž a uložení  odstranění   
 repasování  ponechání a ochrana

zpracovala: Bc. Linda Bittner

10/2016 – 3/2017

inventarizační karta

číslo

4

označení: prosklení schodiště  
v kovovém rámu

umístění: střecha SO-01

počet prvků: 1

druh prvku: truhlářský  kovářský  zámečnický   
kamenický  ostatní

## popis prvku:

Střešní dvouplášťový světlík prosklen, prosklení hvězdicového tvaru v obdélném rámu. Původně snad prosklen barevným sklem. Většina vitráže již chybí, z vnější strany přetažen plachtou.

původnost: historický  novodobý stav: nepoškozený  poškozený  silně poškozený 

způsob ochrany: demontáž a uložení  odstranění   
repasování  ponechání a ochrana

zpracovala: Bc. Linda Bittner

10/2016 – 3/2017

inventarizační karta

číslo

5

označení: klíčky vnitřních křídel  
oken v 3.NP

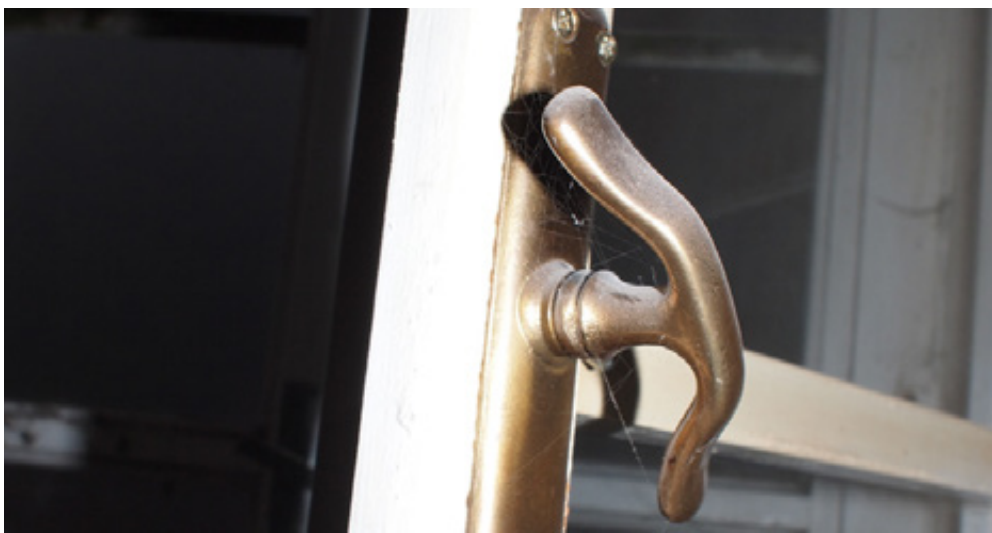
umístění: interiér SO-01

počet prvků: 5

druh prvku: truhlářský  kovářský  zámečnický   
 kamenický  ostatní

## popis prvku:



Novodobé mosazné klíčky vnitřních křídel v podkroví SO-01.

původnost: historický  novodobý stav: nepoškozený  poškozený  silně poškozený 

způsob ochrany: demontáž a uložení  odstranění   
 repasování  ponechání a ochrana

zpracovala: Bc. Linda Bittner

10/2016 – 3/2017

inventarizační karta		číslo	6
označení: úchyty vnějších křídel oken v 3.NP	umístění: interiér SO-01	počet prvků: 3	
druh prvku:	truhlářský <input type="checkbox"/>	kovářský <input type="checkbox"/>	zámečnický <input checked="" type="checkbox"/>
	kamenický <input type="checkbox"/>	ostatní <input type="checkbox"/>	
popis prvku: Původní mosazné úchyty vnějších křídel oken v podkroví SO-01.			
			
původnost:	historický <input checked="" type="checkbox"/>	novodobý <input type="checkbox"/>	
stav:	nepoškozený <input checked="" type="checkbox"/>	poškozený <input type="checkbox"/>	silně poškozený <input type="checkbox"/>
způsob ochrany:	demontáž a uložení <input type="checkbox"/>	odstranění <input type="checkbox"/>	
	repasování <input type="checkbox"/>	ponechání a ochrana <input checked="" type="checkbox"/>	
zpracovala: Bc. Linda Bittner		10/2016 – 3/2017	

inventarizační karta

číslo

7

označení: kování dveří do sklepa

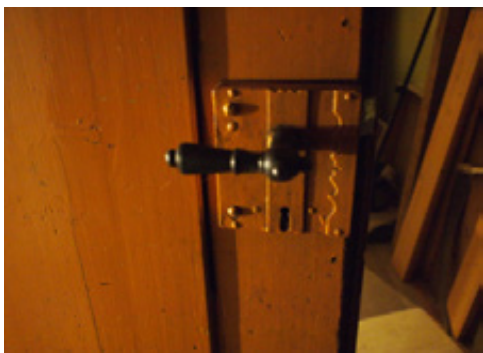
umístění: interiér SO-01

počet prvků: 1

druh prvku: truhlářský  kovářský  zámečnický   
 kamenický  ostatní

## popis prvku:

Původní kování dveří do sklepa s krabicovým zámkem.

původnost: historický  novodobý stav: nepoškozený  poškozený  silně poškozený 

způsob ochrany: demontáž a uložení  odstranění   
 repasování  ponechání a ochrana

zpracovala: Bc. Linda Bittner

10/2016 – 3/2017



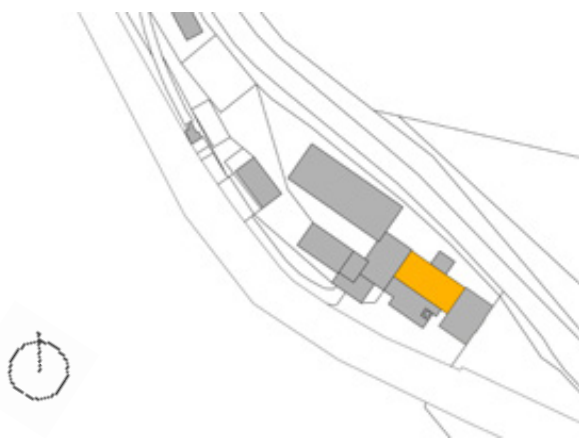
## VÝROBA LEPENKY SO-02

Budova byla postavena někdo kolem roku 1870, pravděpodobně jako druhá v pořadí vzhledem k zazzděným oknům v pokroví SO-03.

V objektu navazovala výroba lepenky na komorový brus umístěný v SO-03, který brousil dřevo k výrobě. Budova je v poměrně dobrém stavu.

Jediné úpravy v této části se týkají oken, kdy byly na vnitřní líc konstrukce osazeny druhá okna ke zlepšení tepelné pohody v interiéru, ty jsou osazena zvláště při fasádě k řece. Další úpravy jsou spíše dispoziční, kdy byly přistaveny šatny a vrátnice.

Pozdější úpravy jsou až po skončení výroby a již nesouvisí s papírenskou výrobou. V prvním patře byly zamýšleny bowlingové dráhy a prostory k posezení.





inventarizační karta

číslo

1

označení: členěné okno v  
dřevěném rámu

umístění: SV fasáda SO-02

počet prvků: 16

druh prvku: truhlářský  kovářský  zámečnický   
kamenický  ostatní

## popis prvku:

Okno v dřevěném rámu, dvě části. Spodní část dělena na 12 obdélných polí, vrchní dělena diagonálně.

Rozměr: 800 x 1750 mm

původnost: historický  novodobý stav: nepoškozený  poškozený  silně poškozený 

způsob ochrany: demontáž a uložení  odstranění   
reparování  ponechání a ochrana

zpracovala: Bc. Linda Bittner

10/2016 – 3/2017







## BROUŠENÍ DŘEVA SO-03

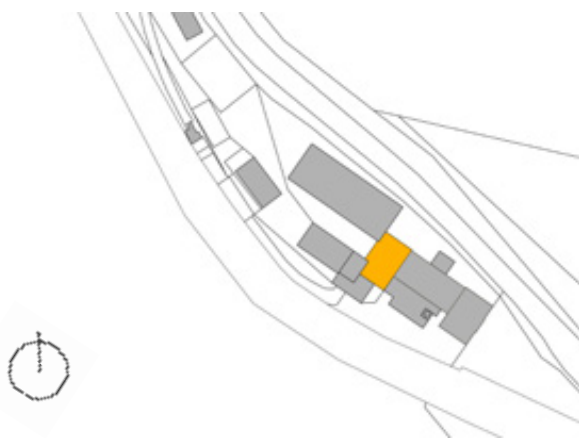
Budova byla postavena někdo kolem roku 1870, pravděpodobně jako první spolu s budovou turbín.

V přízemí budovy byl umístěn komorový brus, kde se z dřeva brousila buničina. V prvním patře byla již výroba lepenky.

V budově jsou původní dřevěné stropy nesené mohutnými, pravděpodobně ocelovými sloupy v prvním patře, ve druhém jsou jako sloupy použity dva ocelové profily U. V podkroví je původní krov, který je opravovaný někdy kolem roku 1968.

Objekt je s výjimkou pokroví dobře zachován. Jediné úpravy jsou dílozpočinné, kdy je v prvním patře přistavena konstrukce baru a zázemí plánovaného využití. Ve spodní části je budova spojena s objektem kotelny a turbínovou budovou.

Fasáda objektu je zachována v původním členění i barevnosti. Některé výplně oken jsou vyměněny, některé, zejména v podkroví jsou v havarijním stavu.





karta nálezové situace

nálezová situace/prvek

01\_5

umístění: stěna  strop  podlaha 

Zazděná okna v podkroví budovy SO-03, pravděpodobně zazděny při stavbě vedlejší budovy na výrobu lepenky. Její střecha zasahuje do této úrovně. Jedná se o původní střechu (viz foto z doby mezi 1870 a 1905) a to minimálně sklonem.

Interiér podkroví je uzený, patrně od požáru třípodlažní haly v roce 1964. Krov je opravovaný. Dlouhé trámy jsou otesané, krokve řezané na katru.



inventarizační karta

číslo

10

označení: okna v podkroví  
SO-03

umístění: interiér SO-03

počet prvků: 4

druh prvku: truhlářský  kovářský  zámečnický   
kamenický  ostatní

## popis prvku:

Dřevěná okna v podkroví SO-03. Jednoduché zasklení, každé křídlo děleno na tři pole. Otvor zaklenut.

původnost: historický  novodobý stav: nepoškozený  poškozený  silně poškozený 

způsob ochrany: demontáž a uložení  odstranění   
repasování  ponechání a ochrana

zpracovala: Bc. Linda Bittner

10/2016 – 3/2017



#### KOTELNA SO-04

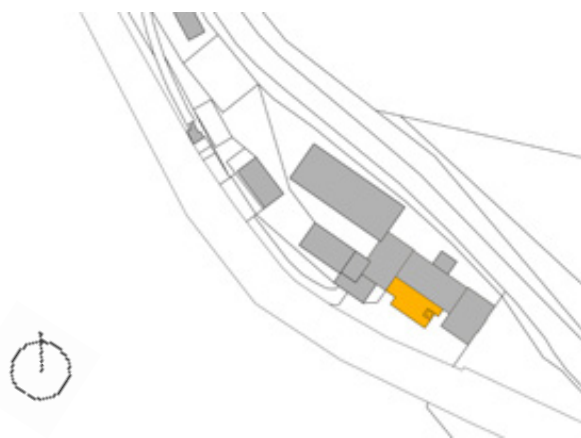
Budova byla postavena někdo kolem roku 1870, společně s objektem SO-02, jelikož přiléhá k jižní fasádě objektu a ta je a pravděpodobně vždy byla upravena jako interiérová.

Původní dispozice objektu se lišila od současné situace. Rozšíření směrem k řece bylo postaveno někdy kolem roku 1905. V tu dobu byla i kotelna opatřena novou, současnou střechou. Do té doby byla střecha plochá, to je možné ověřit jak z pozice oken továrny vůči střеше kotelny a z historických fotografií.

Proskení kotelny je řešeno půlkruhovými okny ve výšce asi 2 metrů a pak oknem vysokým a dveřmi. Ty jsou v současné době nahrazeny novodobými.

Před kotelnou vedla původní cesta, která byla odkloněna v důsledku stavby továrny. Ta byla využívána pro zásobování uhlím. To bylo vozeno z železnice ze Svobody nad Úpou a skladováno částečně v kotelně a částečně na haldách před kotelnou. V interiéru kotelny byly umístěny 2-3 podélné kotle orientované podélně s řekou. Vzniklá škvára se v zimě rozzvážela po okolních silnicích pomocí dvou továrních koblí.

Pomocí tepla z kotelny byla původně vytápěna i obytná část továrny, hlavní budova SO-01.







## TURBÍNOVÁ BUDOVA SO-05, SO-07

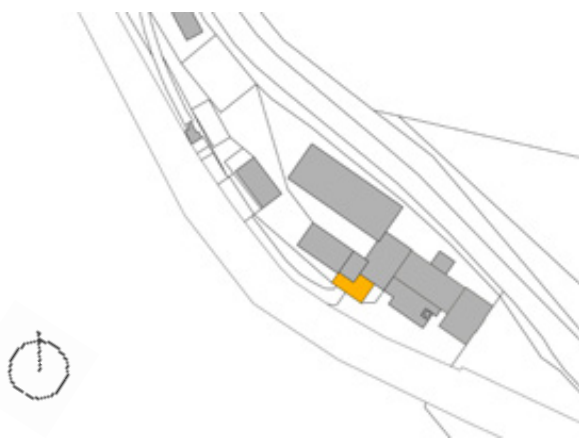
Jedná se o budovu s nejrozsáhlejším stavebním vývojem z celého areálu. Z nejstarší podoby je dochován pilíř, nyní zakomponován do jižní fasády a část zdi, nyní v interiéru. Nynější rozšíření je z doby, kdy byla postavena hlavní budova areálu, SO-01. Později asi kolem roku 1905 byla budova navýšena a náhon vedoucí do budovy byl překryt nynější střechou.

Původní podoba zaústění náhonu je vidět z historických fotografií, kdy byl zakryt lehkou dřevěnou konstrukcí.

V přízemí budovy jsou umístěny dvě francisovy turbíny, které jsou dnes v torzálním stavu, náhon je rozebrán a zbývá pouze otvor v prvním patře budovy. Toto patro je nesené několika ocelovými I profily k zajištění dostatečné nosnosti náhonu. Tato konstrukce je v havarijním stavu, stejně jako sloup ji nesoucí.

Budova je pravděpodobně posklepena, nicméně sklepení je nepřístupné. Pod budovou vede vodní kanál s valenou klenbou, pravděpodobně pozůstatek bývalého náhonu. Jeho rozměry jsou přizpůsobeny člověku a je možno se v něm narovnat. V nynější době je ústí tunelu zavezeno.

Obvodové zdi stavby jsou v horším stavu než zdi okolních objektů a jsou několikrát spravovány, naposled pravděpodobně v době první republiky betonem.







inventarizační karta		číslo	15
označení: torzo turbín SO-04	umístění: 1NP SO-04		
	počet prvků: 2		
druh prvku:	truhlářský <input type="checkbox"/>	kovářský <input type="checkbox"/>	zámečnický <input type="checkbox"/>
	kamenický <input type="checkbox"/>	ostatní <input checked="" type="checkbox"/>	

## popis prvku:

fragmenty francisových turbín pro pohon továrny. Jedná se o druhý typ turbín na tomto místě.



původnost:	historický <input checked="" type="checkbox"/>	novodobý <input type="checkbox"/>	
stav:	nepoškozený <input type="checkbox"/>	poškozený <input type="checkbox"/>	silně poškozený <input checked="" type="checkbox"/>
způsob ochrany:	demontáž a uložení <input type="checkbox"/>	odstranění <input type="checkbox"/>	
	reparování <input type="checkbox"/>	ponechání a ochrana <input checked="" type="checkbox"/>	
zpracovala: Bc. Linda Bittner	10/2016 – 3/2017		



## FASÁDA SO-05, SO-07

Na fasádě jsou zřetelné stopy po dostavbách. Nejvíce zřetelná je poslední úprava navýšení budovy.



okolo 1874 - fáze 1.



okolo 1874 - fáze 2.



okolo 1874 - fáze 3.



cca 1905



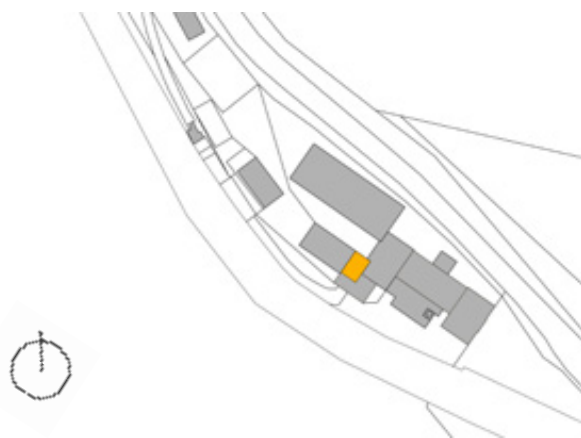
## BUDOVA VODOJEMU SO-06

Jedná se o budovu interiérem navazující na turbínovou budovu. Stavba je založena s první budovou celého areálu, později je ale zvyšována.


V budově byly umístěny technologie, v prvním patře se nachází pozůstatky rozvodné mramorové desky, rozvodna byla od zbytku interiéru oddělená dřevěnou, prosklenou stěnou s dveřmi. Ty ústily k náhonu. V dalším patře chybí veškeré vybavení a podlaha je dochována pouze fragmentárně. V nejvyšším patře budovy je umístěn ocelová nýtovaná nádoba vodojemu.

Patro vodojemu a patro pod ním bylo přistavěno někdy v době první republiky. Výška budovy je určena nutnou výškou umístění nádoby vodojemu.

Exteriér budovy je poměrně zachovaný a to jak hmotově, tak barevností fasády. Vrchní patro je spíše zděno kyklopským zdivem narozdíl od zbytku fasády.





inventarizační karta		číslo	11
označení: rezervoár SO-05	umístění: 3NP SO-05	počet prvků: 1	
druh prvku:	truhlářský <input type="checkbox"/>	kovářský <input type="checkbox"/>	zámečnický <input type="checkbox"/>
	kamenický <input type="checkbox"/>	ostatní <input checked="" type="checkbox"/>	
popis prvku:			
<p>Vodojem instalovaný po roce 1905, pravděpodobně v období první republiky, jak nasvědčuje fotografie pořízená po roce 1905. Budova byla pro tuto stavbu navýšena o patro a prostor pro vodojem (odpovídá asi třičtvrtěpatru). Ocelová nýtovaná nádoba rezervoáru je uložena na válcovaných I profílech vložených do cihelného zdiva. Původně byla budova ukončena cimbuřím, dle fotografie mezi lety 1905–1920. Později je opatřena pultovou střechou a okénka jsou zakončena betonovým překladem. Hypotézou může být, doměnka, že se jedná již o druhou generaci vodojemu.</p>			
			
původnost:	historický <input checked="" type="checkbox"/>	novodobý <input type="checkbox"/>	
stav:	nepoškozený <input type="checkbox"/>	poškozený <input checked="" type="checkbox"/>	silně poškozený <input type="checkbox"/>
způsob ochrany:	demontáž a uložení <input type="checkbox"/>	odstranění <input type="checkbox"/>	
	reparování <input type="checkbox"/>	ponechání a ochrana <input checked="" type="checkbox"/>	
zpracovala: Bc. Linda Bittner			10/2016 – 3/2017

inventarizační karta

číslo

12

označení: kování dveří SO-05

umístění: 3NP SO-05

počet prvků: 1

druh prvku: truhlářský  kovářský  zámečnický   
 kamenický  ostatní

## popis prvku:

Kování dveří s krabicovým zámkem, klasicistní.

Klíčový štítek asi ze sedmdesátých let 19. století s výzdobnými prvky trojúhelníků. Kliku je jednoduchého tvaru s koncovou kuličkou. Krabicový zámek bez zdobení otevírá kovaná klika s oválným koncem. Dveře jsou dřevěné, jednoduché konstrukce, původní. Ostění je kamenné, z pískovce.

původnost: historický  novodobý stav: nepoškozený  poškozený  silně poškozený 

způsob ochrany: demontáž a uložení  odstranění   
 repasování  ponechání a ochrana

zpracovala: Bc. Linda Bittner

10/2016 – 3/2017

inventarizační karta

číslo

13

označení: kamenná zárubeň SO-05 umístění: 3NP SO-05  
počet prvků: 1

druh prvku: truhlářský  kovářský  zámečnický   
kamenický  ostatní

## popis prvku:

kamenná zárubeň dveří ve 3.NP technologické budovy



původnost: historický  novodobý

stav: nepoškozený  poškozený  silně poškozený

způsob ochrany: demontáž a uložení  odstranění   
reparování  ponechání a ochrana

zpracovala: Bc. Linda Bittner

10/2016 – 3/2017



inventarizační karta

číslo

14

označení: kování dveří SO-05

umístění: 2NP SO-05

počet prvků: 1

druh prvku: truhlářský  kovářský  zámečnický   
 kamenický  ostatní

## popis prvku:

kování dveří s krabicovým zámkem ve druhém patře technologické budovy

původnost: historický  novodobý stav: nepoškozený  poškozený  silně poškozený 

způsob ochrany: demontáž a uložení  odstranění   
 repasování  ponechání a ochrana

zpracovala: Bc. Linda Bittner

10/2016 – 3/2017

inventarizační karta

číslo

9

označení: dveře 1.NP SO-10

umístění: interiér SO-10

počet prvků: 1

druh prvku: truhlářský  kovářský  zámečnický   
 kamenický  ostatní

popis prvku:

Dřevěné dvoukřídlové dveře ve zděné zárubni

původnost: historický  novodobý stav: nepoškozený  poškozený  silně poškozený 

způsob ochrany: demontáž a uložení  odstranění   
 repasování  ponechání a ochrana

zpracovala: Bc. Linda Bittner

10/2016 – 3/2017



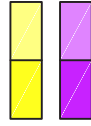
okolo 1874 - fáze 1.

okolo 1874 - fáze 2.



okolo 1874 - fáze 3.

cca 1905



1947

1969

1969 - 2016

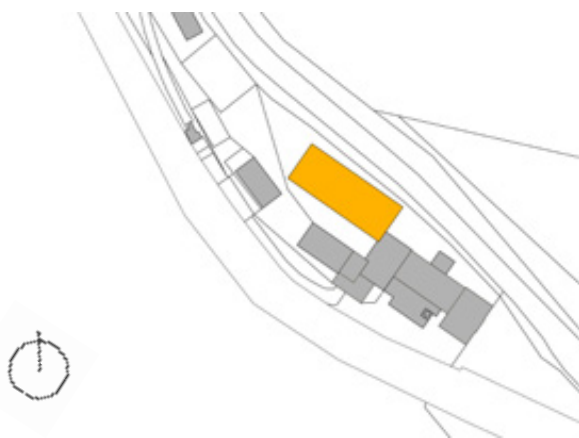


## BUDOVA SUŠÁREN SO-09

Jedna z posledně postavených budov, kolem roku 1905. Přízemí budovy sloužilo spíše jako sklady, další patra byly sušárny lepenky. Ta se tu sušila až do roku 1964, kdy lepenka vzplanula a celá budova vyhořela. Pozdější pokusy oživit továrnu se nepodařily.

Do budovy vedly koleje ze severní strany, a souběžně s nimi vedly druhé koleje při jižní fasádě. Ty sloužily pro dopravu špalků ke komorovému lisu.

Úpravy dispozic probíhaly pouze v přízemí. Z exteriéru jsou dochovány jak omítky tak většina výplní otvorů.







## BUDOVA SO-08

Budova byla postavena současně s rozšířením kotelny, tak usuzujeme z podobnosti půlkruhových oken na jižní fasádě. Původně sloužila pravděpodobně jako sklad, nyní je využívána jako autoservis.



## NÁKLADNÍ RAMPA SO-10

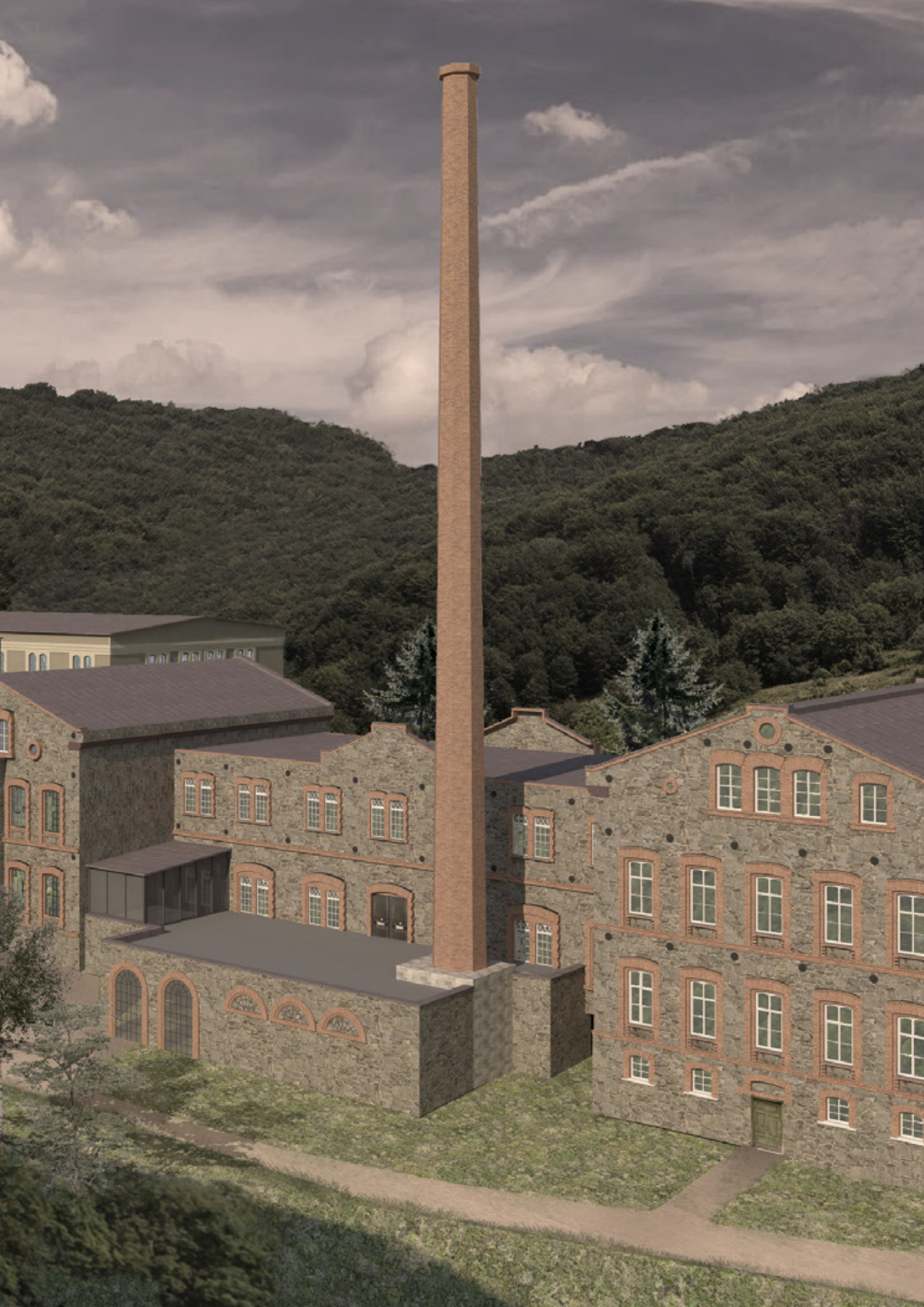
Nynější rampa je postavena ve stopě původní dřevěné konstrukce, asi v 60. letech minulého století. Původní rampa byla postavena dodatečně k továrně, někdy kolem roku 1969.



## NÁHON SO-11

Umístění náhonu podél řeky je přesunutě ze středu areálu. Takto umístěné byly již před počátkem 20. století. Na nich byl umístěn dřevěný náhon, který je dochován v horní části náhonu.









# D

## Návrh

Průvodní zpráva

Situace

Koncept

Vyznačení stavebních úprav

Dokumentace stávajících budov

Dokumentace novostavby

Vizualizace

# PRŮVODNÍ ZPRÁVA

## 1. Zadání

Název práce: revitalizace Dixovy brusírny dřeva s papírnou v Temném Dole  
Místo: Temný Důl  
Obec: Horní Maršov  
Katastrální území: 579262  
Kraj: Královohradecký

Dixova brusírna dřeva je jedna z mnoha papíren postavených v polovině 19. století v oblasti Krkonoš a podhůří. Jedná se o areál, jehož část je památkově chráněna. Celé uskupení budov se nachází stranou od centrální části obce v nejužším místě Temného Dolu, ač byl areál stavěn postupně je kladen důraz na jeho vizuální jednotnost.

Cílem návrhu je ukázat možnost využití areálu jako celku, provozy, které se doplňují ale je možné je aplikovat i samostatně a tak docílit dlouhodobě udržitelného využití při zachování historické hodnoty a podpoření jedinečnosti místa. Diplomová práce se sestává z doměření a zkreslení dokumentace, stavebně historického průzkumu vývoje objektu a z návrhu konverze brusírny a jejího okolí. V projektu je kladen důraz na šetrný přístup historickému objektu a citlivou úpravu kulturního prostředí, v němž se nachází, včetně začlenění novostaveb.

## 2. Širší vztahy

Řešené území je přirozeně vymezeno: v severní části silnicí na úpatí Špičáku, na jihu areál ohraničuje linie řeky Úpy, údolí Temného dolu se uzavírá a ukončuje areál na západní straně. Východní část je využívána k bydlení, v současné době obsahuje tři byty, v západní části je využívána přízemní budova jako autoopravna, zbytek továrny je opuštěný a chátrá.

Území se nachází na okraji Temného Dolu, který je součástí obce Horní Maršov a společně tvoří „bránu do Krkonoš“. Temný Důl byl původně samostatnou vesnicí, německy Dunkelthal. První zmínka o vesnici je z roku 1720, jednalo se o osídlení vznikající podél toku řeky Úpy a na přilehlých stráních Špičáku a Světlé hory.

Vesnici dominuje tovární komín Dixovy brusírny s papírnou postavený koncem 19. století. Právě továrna Ignaze Dixe zapříčinila největší přestavby v rámci vesnice. Byla odkloněna původní silnice do Velké Úpy a domy, které byly orientovány k ní, postupně zchátrali. Do dnešní doby se zachoval pouze jeden.

Dnes areál již není oplocen a je přístupný. Historické budovy postupně chátrají, nicméně valná většina je dochována téměř v intaktním stavu. Pozdější stavební úpravy se týkají především interiérů.

## 3. Návrh

### 3.1 Urbanistický koncept

Cílem je najít nové využití pro architektonicky a historicky cenné objekty v rámci areálu a navrhnout novostavbu v území. Tématem je i bezprostřední okolí, jeho rekultivace a využití.

Budovy tvořejí objekt slepence podél silnice do Velké Úpy, všechny budovy jsou postaveny ve stejném duchu s důrazem na celkový reprezentativní vzhled. Ten je velmi dobře dochovaný s výjimkou centrální části nákladní rampy. Urbanistický koncept vychází z jednoduchého navázání na stávající areál podél silnice do Velké Úpy. Návrh novostavby částečně navazuje na historickou uliční čáru a otisky původních budov, kterými se inspirované.

Uspořádání areálu umožňuje jeho využití podle navrhovaných potřeb na několik zón. Přední část s penzionem a restaurací pro živé využití a ruch v areálu, střední část s dílnami a muzeem jako uvolněnější zónu, kde je možné střetu klientů a lidí „z venku“. A na závěr areál ukončuje novostavba v klidové části zajišťující ubytování klientů s mentálním postižením. V tomto duchu je členěna i zeleň celého areálu od reprezentativní předzahrady navržené v duchu zahrad z přelomu 19. století u penzionu, přes střední část „bezúdržbovou“ až po zeleninové záhony klientů a louky za areálem. Parkování je řešeno jako povrchové v různých částech areálu, aby zajistilo jeho obslužnost. Největší kapacitou disponují parkovací plochy mezi pilíři bývalého náhonu.

Území je vybaveno všemi technickými sítěmi.

## 3.2 Stavební program

### 3.2.1 Penzion

Vzniká transformací vily Ignaze Dixe v průčelí továrny. Stav budovy je v dobrém stavu a jeho části jsou celoročně obývány. V přízemí je menší krámk.

#### Konstrukční řešení

Nosný systém zůstává neměnný, jedná se o kamennou stavbu s tloušťkou obvodového zdiva 0,9m a cihelnými klenbami do I profilů. Světlá výška pater je 3,5m. Schodiště je kamenné, tříramené až do výše druhého patra, poslední úsek schodiště je dřevěný. Schodišťovou halu osvětluje velký dekorativní dvouplášťový světlík. Nové příčky jsou lehké s.d.k. Okna jsou pravidelně rozmístěna a jedná se o původní špaletová okna osazena do cihelných špalet, ty byly doplněny o žlábk a šuplík pro případné rosení vnitřních křídel.

#### Stavební program

Cílem je vytvoření apartmánů různých velikostí v rámci budovy. Sklep budovy je využívám jako zázemí pro restaurační kuchyň a sklady.

#### Architektonické řešení a kapacity

V rámci budovy je vytvořeno osm apartmánů od jednopokojových až po třípokojové. Všechny apartmány jsou vybaveny kuchyní a vlastním sociálním zařízením. Budova je v přízemí propojena s restaurací. Sklepy vily jsou využívány jako kancelář kuchyně, sklady potravin a šatny zaměstnanců.

obestavěný prostor	9940m <sup>3</sup>
užitná plocha jednotlivých podlaží	185m <sup>2</sup> (celkově 740m <sup>2</sup> )
penzion	555m <sup>2</sup> (35 míst)

#### Technické zabezpečení budovy

Budova je ze severní strany napojena na inženýrské sítě. Vytápěna bude centrálně z kotelny ve sklepe. Výplně otvorů v obvodovém plášti budou repasovány a vráceny na původní místo. Technické provozy jsou umístěny v suterénu budovy a jsou přístupné jak po vnitřním schodišti, tak technickým vchodem ze suterénu. Budova je větrána přirozeně. Konstrukční systém budovy a vnitřní dělicí konstrukce jsou nehořlavé. Požární zásah je umožněn z přilehlého prostoru areálu.

### 3.2.2 Restaurace a víceúčelový sál

Vzniká transformací tovární haly a budovy kotelny ve střední části dispozice. Budova je dobře zachovalá s volným půdorysem. Objekt kotelny je v horším stavebnětechnickém stavu, zvláště střecha budovy.

#### Konstrukční řešení

Obvodové zdivo je kamenné o síle 0,75m, stropy jsou tvořeny ocelovým průvlakem a trámy. Ty jsou podepřeny ve střední části dispozice ocelovými sloupy z dvou C profilů. Střecha budovy je mírného sklonu, novodobá po požáru v sedmdesátých letech dvacátého století. Okna budovy jsou původní jednoduchá sdružená okna v dřevěném rámu. Vizuelně se jedná o tovární okna. Zasazené jsou do cihelného ostění a opatřené žlábkem pro odtok vody z případného orosení a šuplíkem. Později byla osazena okna i na vnitřní líc.

#### Stavební program

Cílem je vestavba restaurace do přízemí budovy tovární haly a víceúčelový sál do patra. Restaurací kuchyně je umístěna v bývalé kotelně.

#### Architektonické řešení a kapacity

V přízemí umístěná restaurace disponuje centrálním prostorem a menším salonkem, který je možno využít k penzionu nebo na soukromé akce. V rámci dispozice jsou umístěny toalety. Z centrální části restaurace je možno vstoupit na terasu zhotovenou na střeše kotelny, kde je umístěna letní kuchyně. Hlavní restaurační kuchyně je umístěna v kotelně a je spojena s restaurací schody a malým nákladním výtahem. V rámci kuchyně je využít i tovární komín. Víceúčelový sál v patře je možno využít na soukromé akce, akce v rámci lokality nebo na prezentaci muzea a výroby ručního papíru.

obestavěný prostor	3950m <sup>3</sup>
užitná plocha	520m <sup>2</sup>
restaurace	315m <sup>2</sup> (88míst + terasa)
víceúčelový sál	315m <sup>2</sup> (50míst k sezení)
kuchyně	199m <sup>2</sup>

### **Technické zabezpečení budovy**

Budova je ze severní strany napojena na inženýrské sítě. Vytápěna bude centrálně z kotelny ve sklepě. Výplně otvorů v obvodovém plášti budou repasovány a vráceny na původní místo. Technické provozy jsou umístěny v suterénu budovy vily a jsou přístupné jak po vnitřním schodišti, tak technickým vchodem ze suterénu. Budova je větrána přirozeně. Konstruktivní systém budovy a vnitřní dělicí konstrukce jsou nehořlavé. Požární zásah je umožněn z přilehlého prostoru areálu.

### **3.2.3**

#### **Muzeum**

Vzniká transformací tovární budovy, která původně ukončovala celý areál, turbínovou budovou, budovou vodojemu a bývalého skladu. Budovy jsou až na výjimku trubínové budovy a budovy vodojemu v dobrém stavebně technickém stavu. V budově vodojemu a turbínové budově chybí většina stropních konstrukcí nebo jsou velmi zdegradované. Tyto budovy nadále chátrají vlivem působení nepříznivého počasí, kterému jsou plně vystaveny.

#### **Konstruktivní řešení**

Jedná se o kamenné budovy s tloušťkou zdí 0,65 – 1m, stropy jsou průvlakové ocelové nesené mohutnými sloupy v přízemí budovy muzea a dřevěné nesené ocelovými I profily v budově vodojemu a trubínové budově. Střechy jsou až na výjimku budovy muzea, která má klasický krov, pultové. Okna jsou jednoduchá dřevěná v části trubínové budovy a krovu, jinak se jedná o jednoduché zasklení do kovových profilů. Vizuelně jde o tovární okna dělana na 24 polí.

#### **Stavební program**

Cílem je transformace budovy bývalých skladů na vstupní část muzea, v ostatních budovách je navržena expozice a v přízemí bývalé výrobní haly výroba ručního papíru.

#### **Architektonické řešení a kapacity**

Vstup do muzea situován v budově skladů je orientován do vnitřního prostoru dvora areálu. V budově jsou umístěny toalety, menší zázemí pro pracovníky muzea a informace. Na budovu navazuje budova vodojemu a trubínová budova obě jsou provozně propojené. V přízemí jsou na místě ponechány zbytky turbín, tak jak se dochovaly do dnešního stavu, v prvním patře pak ústí náhonu do budovy, ovládací panely a v nejvyšším patře konstrukce vodojemu. V bývalé výrobní hale je ve spodní části umístěna výroba ručního papíru, v patře a krovu pak expozice. Budova je propojena s víceúčelovým sálem.

obestavěný prostor  
užitná plocha

6020m<sup>3</sup>  
1210m<sup>2</sup>

### **Technické zabezpečení budovy**

Budova je ze západní strany napojena na inženýrské sítě. Vytápěna je centrálně z kotelny v budově třípodlažní výrobní haly. Výplně otvorů budou částečně repasovány a částečně nahrazeny novými kopiemi, dle míry jejich degradace. Schodiště je kamenné a nachází se ve východní části třípodlažní výrobní haly, stejně jako výtah, lze se dostat bezbariérově do všech podlaží.

### **3.2.4**

#### **Chráněné dílny**

Vznikají transformací nejmladší stavby třípodlažní výrobní haly. Po konstrukční stránce je budova v horším stavu a to v důsledku požáru jsou některé ocelové průvlaky pokroucené. Poslední patro budovy je v současné době nepřístupné a chátrá.

#### **Konstruktivní řešení**

Jedná se o cihelnou budovu s ocelovými průvlakami a převážně dřevěnými stropy. V přízemí je strop opatřen protipožárním obetonováním po požáru v sedmdesátých letech dvacátého století. Strop je nesen sloupy ve střední části dispozice. V přízemí se jedná o nýtované profily přibližně HEB průřezu o hraně 0,4m, ty nesou dva sdružené I profily. Ve vyšším patře se jedná o dva drobnější nýtované profily C tvořící vždy jednu podporu, ta nese jeden I profil nesoucí dřevěné trámy. Poslední patro budovy má již pouze dřevěné podpory ve dvou řadách nesoucí konstrukci krovu. Výplně otvorů je jednoduché zasklení továrního typu, dělené na 30 polí. Některá okna jsou opatřena dodatečným zasklením i na vnitřní straně. V posledním patře jsou sdružená dvojitá okna s jednoduchým zasklením, dělana na šest polí. Budova je vybavena kamenným schodištěm a výtahem obsluhující všechna patra budovy.

#### **Stavební program**

Cílem transformace je využití tovární haly jako chráněné dílny a sušárny pro ruční papír.

### **Architektonické řešení a kapacity**

Do dispozice budovy je vestavěn modul obsahující kanceláře, toalety, kuchyňku a jednu vyučovací třídu. Tento modul je nepřímě osvětlen interiérovými okny ve výšce 3m. Volný prostor dispozice je pak využívám dle potřeby. Poslední patro slouží jako sušárna ručního papíru.

obestavěný prostor	9880m <sup>3</sup>
užitná plocha jednotlivých podlaží	665m <sup>2</sup> (celkově 1995m <sup>2</sup> )

### **Technické zabezpečení budovy**

Budova je ze severní strany napojena na inženýrské sítě. Vytápěna bude centrálně z kotelny ve sklepě. Výplně otvorů v obvodovém plášti budou repasovány a vráceny na původní místo. Technické provozy jsou umístěny v suterénu budovy a jsou přístupné jak po vnitřním schodišti. Budova je větrána přirozeně. Konstrukční systém budovy a vnitřní dělicí konstrukce jsou nehořlavé. Požární zásah je umožněn z přilehlého prostoru areálu.

## **3.2.5 Ubytování**

V rámci urbanistického konceptu je stávající zástavba doplněna novostavbou residenčního charakteru. Půdorysná stopa novostavby se inspiruje původní historickou stopou zástavby.

### **Konstrukční řešení**

Konstrukční systém budovy je stěnový zděný, nosné zdi v podélném směru podpírají železobetonové monolitické stropy. Konstrukční výška je 4m v parteru a 3,5m v patře. Vnitřní dělicí konstrukce jsou zděné. Střeška je příhradová mírného sklonu, jako krytiny je použito kovových plechů o šíři 0,6m. Objekt je vybaven centrálním železobetonovým schodištěm. Fasáda budovy je tvořena režnými cihlami a vzduchovou mezerou mezi konstrukcí.

### **Stavební program**

Jedná se o dům residenčního charakteru pro střednědobé až dlouhodobé ubytování klientů s mentálním postižením. Budova je nepodsklepená a technické zázemí je řešeno v rámci parteru.

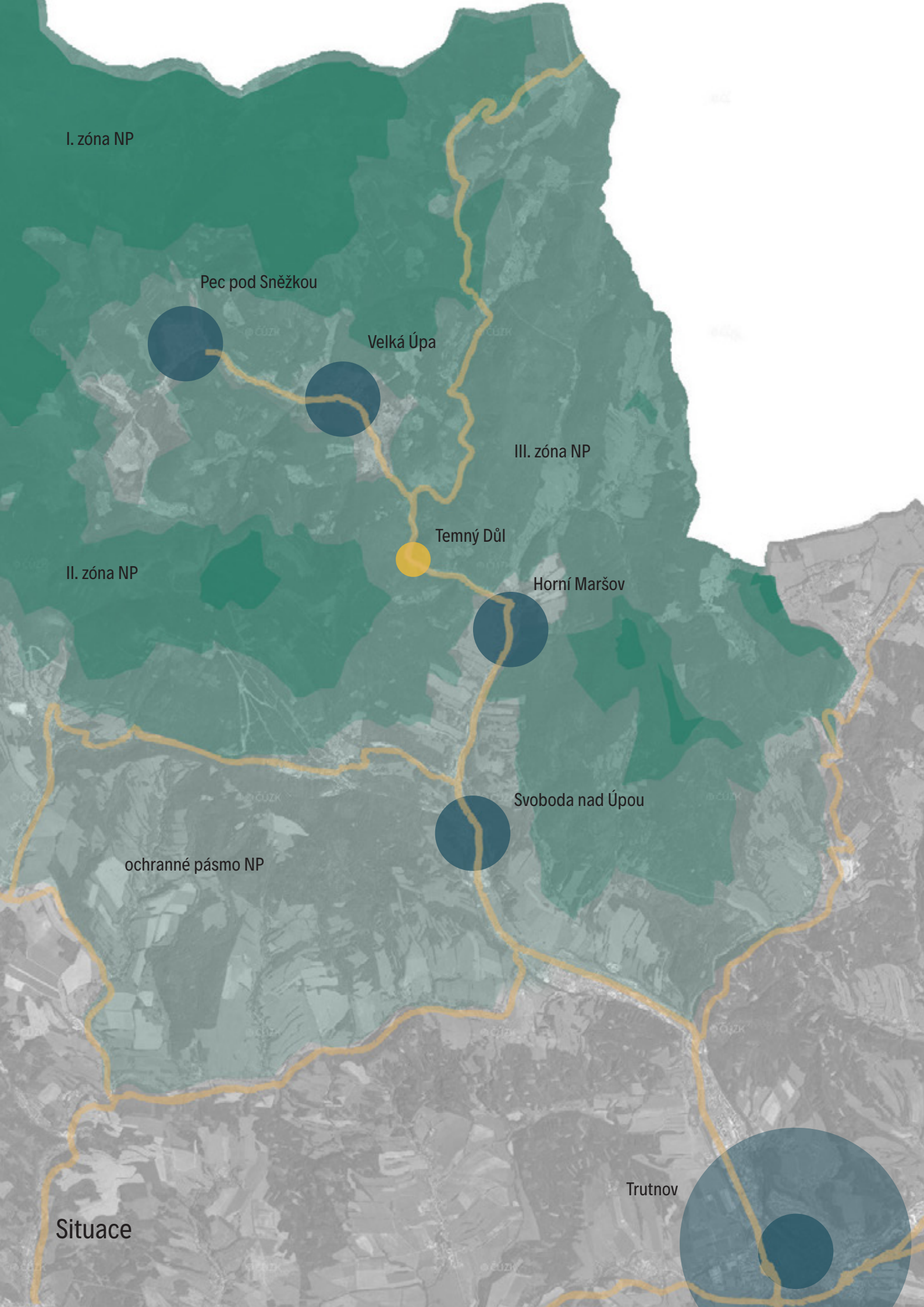
### **Architektonické řešení a kapacity**

Návrh dispozice vychází z potřeb klientů domova. Dům je otevřen do zahrady, zadní fasáda náležící obslužné chodbě je pak orientována k silnici. V parteru je umístěna recepce a prostor pro společné aktivity, zároveň je zde umístěno i menší zázemí pracovníků a návštěvnické toalety. V přízemí jsou dva byty klientů o dispozici 3+kk a 4+kk. Ve střední části je umístěn výtah a schodiště s menší společenskou halou. V patře se nachází tři byty opět s dispozicí 3+kk a dvakrát 4+kk. Byty jsou řešeny velmi podobně a je důsledně oddělována společenská a soukromá část bytu. Byty jsou uzpůsobeny na život v rámci malé komunity, tedy v malé domácnosti a navštěvovány vychovatelem. Před domem je místo pro drobné záhony a sad, pro další vyžití klientů.

obestavěný prostor	4520m <sup>3</sup>
užitná plocha podlaží	1NP 465m <sup>2</sup> ; 2NP 447m <sup>2</sup>
byty	1x4kk 162m <sup>2</sup> ; 2x4+kk 143m <sup>2</sup> ; 2x3+kk 75m <sup>2</sup>

### **Technické zabezpečení budovy**

Budova je ze severní strany napojena na inženýrské sítě. Vytápěna bude centrálně z kotelny v parteru. Budova je větrána přirozeně. Konstrukční systém budovy a vnitřní dělicí konstrukce jsou nehořlavé. Požární zásah je umožněn z přilehlého prostoru areálu.



I. zóna NP

Pec pod Sněžkou

Velká Úpa

III. zóna NP

II. zóna NP

Temný Důl

Horní Maršov

Svoboda nad Úpou

ochranné pásmo NP

Trutnov

Situace

- stávající budovy
- nově navrhovaná budova
- zaniklé stavby
- odstraňované stavby
- původní průběh silnice



Koncept



5.2

5.1

4

3.1





# 1

Penzion  
ubytování

555m<sup>2</sup> (35 míst)

# 2.1

Restaurace a víceúčelový sál

restaurace 315m<sup>2</sup> (88míst + terasa)

víceúčelový sál 315m<sup>2</sup> (50míst k sezení)

# 2.2

Restaurační kuchyně

kuchyně 199m<sup>2</sup>

# 3.1

Vstup do muzea

vstup 195m<sup>2</sup>

# 3.2

Turbínová budova a budova vodojemu

muzeum 378m<sup>2</sup>

# 3.3

Výrobní hala

muzeum 672m<sup>2</sup>

# 4

Chráněné dílny a sušárny

dílny 1330m<sup>2</sup>

sušárny 655m<sup>2</sup>

# 5.1

Ubytování klientů

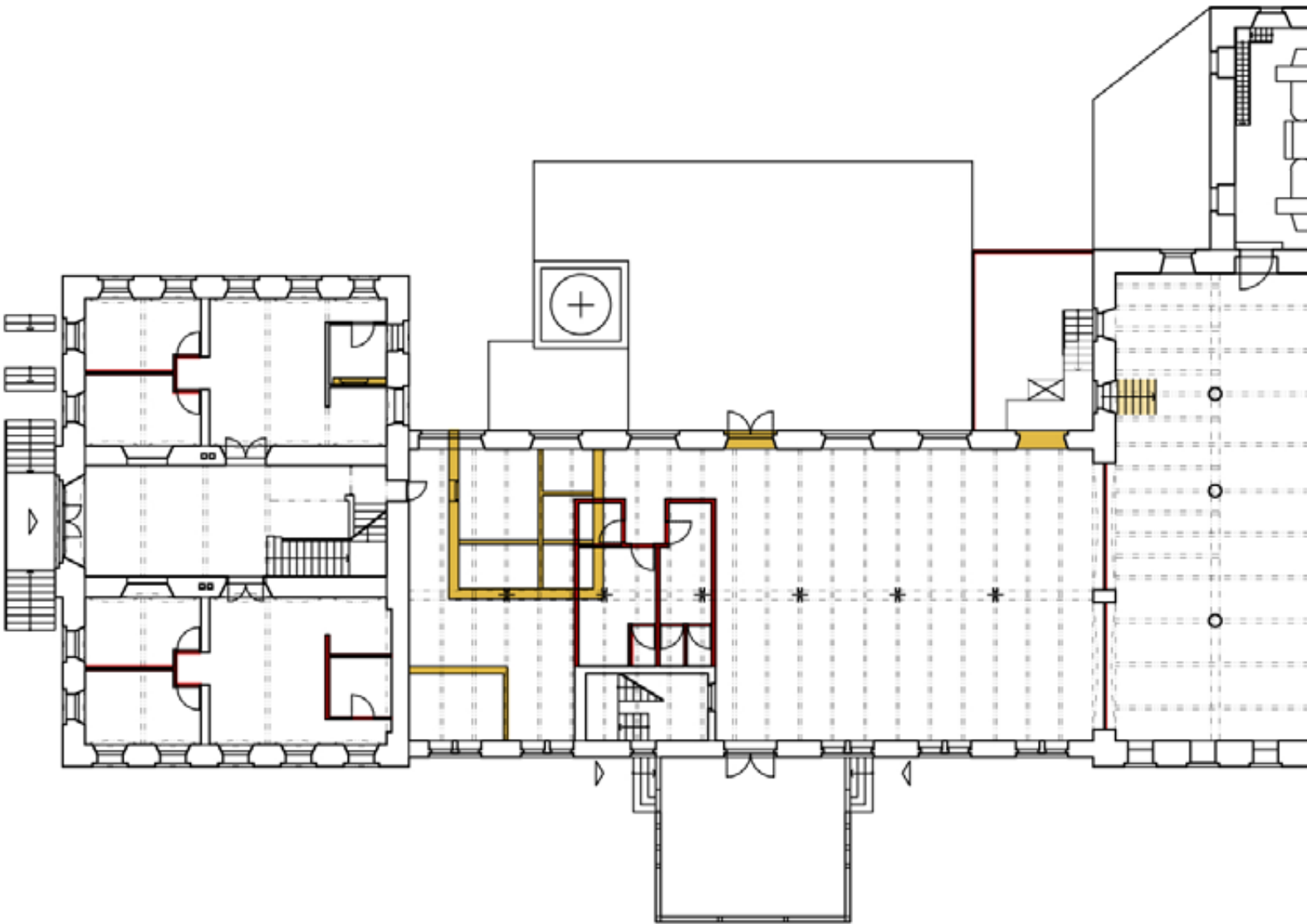
byty 1x4kk 162m<sup>2</sup>; 2x4+kk 143m<sup>2</sup>;  
2x3+kk 75m<sup>2</sup>

# 5.2

Ubytování klientů

byt 93m<sup>2</sup>

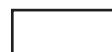




0 5 10m



### Vyznačení stavebních úprav



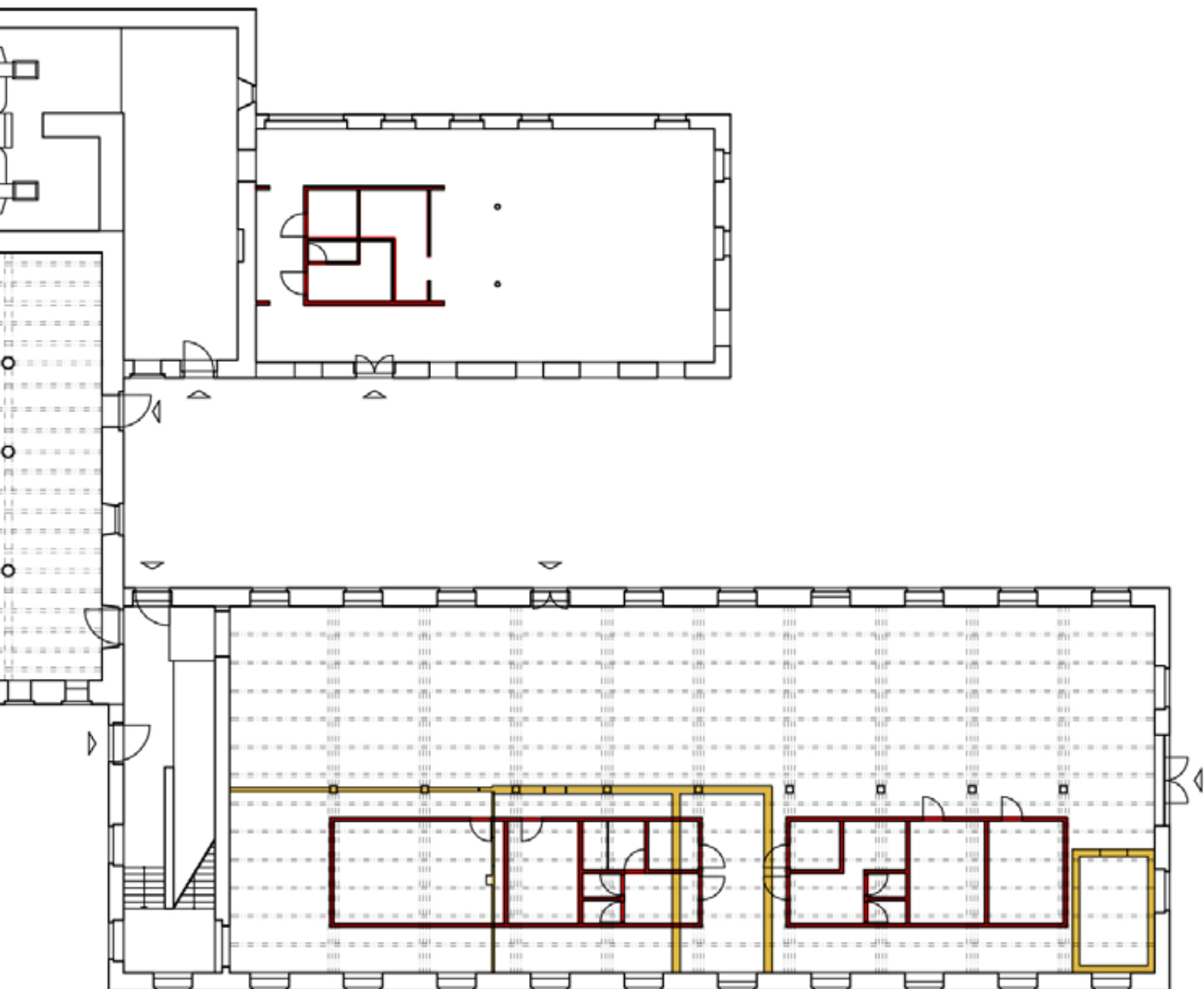
Stávající konstrukce



Bourané konstrukce



Nové konstrukce

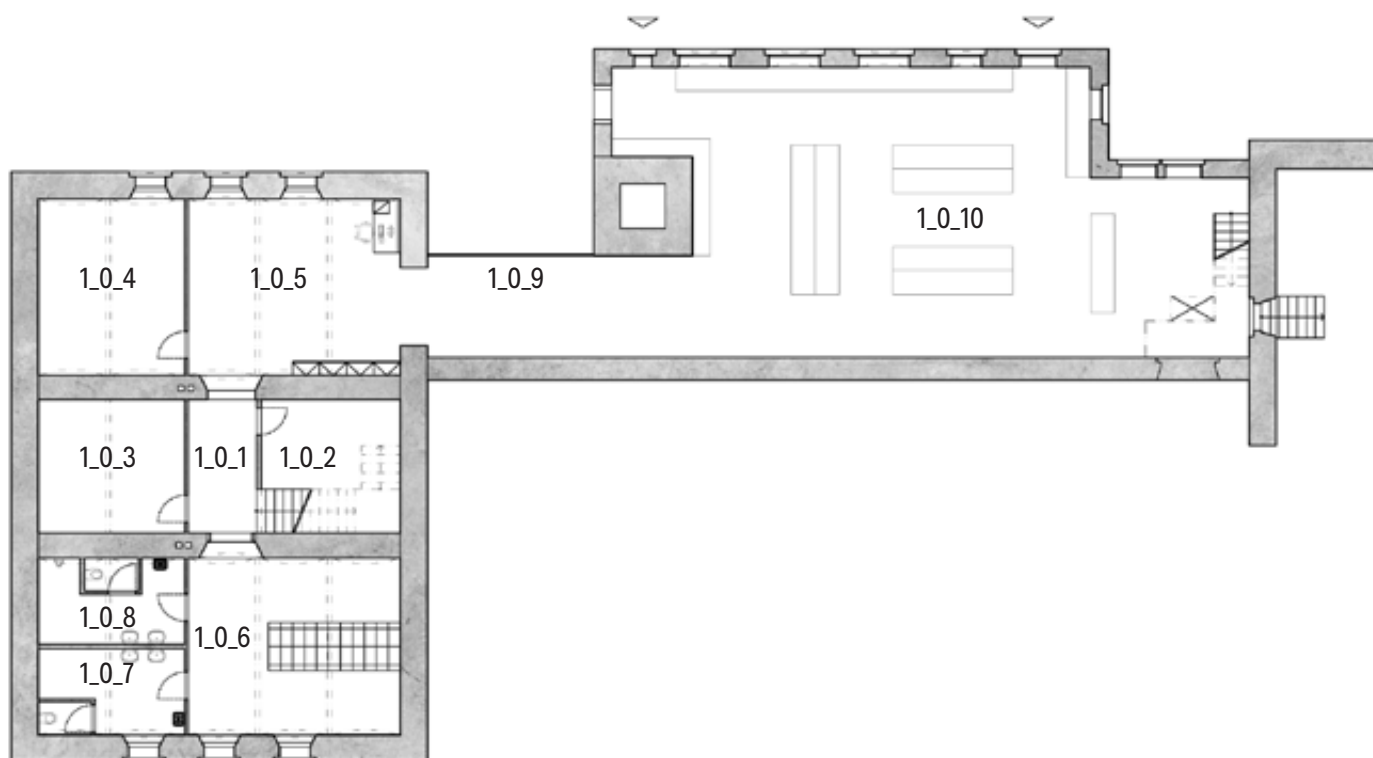




# Půdorys suterénu

## Legenda místností

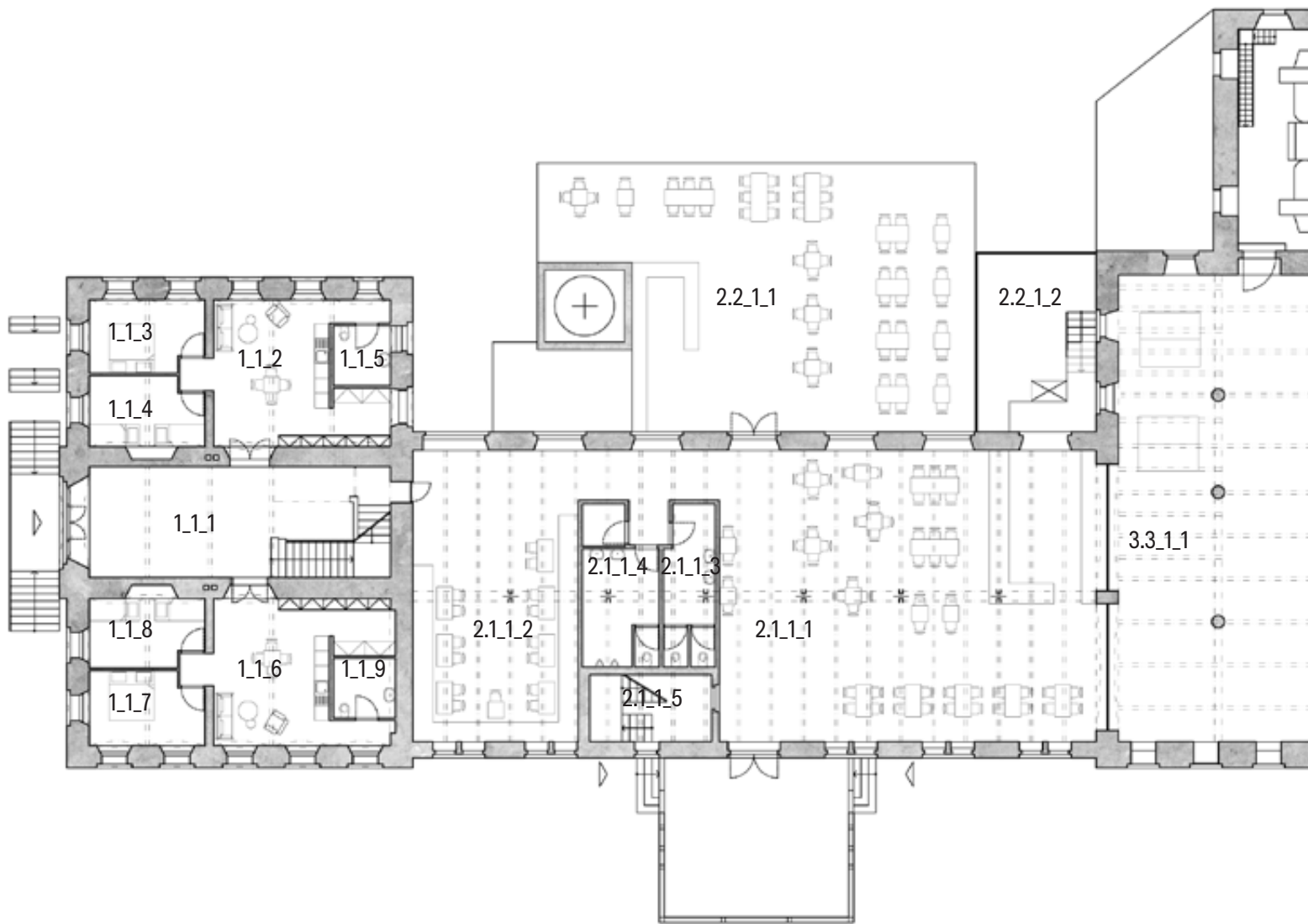
1.0_1	chodba	10m <sup>2</sup>
1.0_2	sklad	16m <sup>2</sup>
1.0_3	technická místnost	22m <sup>2</sup>
1.0_4	sklad	29m <sup>2</sup>
1.0_5	kancelář, sklad	42m <sup>2</sup>
1.0_6	šatna	42m <sup>2</sup>
1.0_7	koupelna ženy	14m <sup>2</sup>
1.0_8	koupelna muži	14m <sup>2</sup>
1.0_9	chodba	32m <sup>2</sup>
1.0_10	kuchyň	169m <sup>2</sup>



0 5 10m



# Pūdorys 1NP

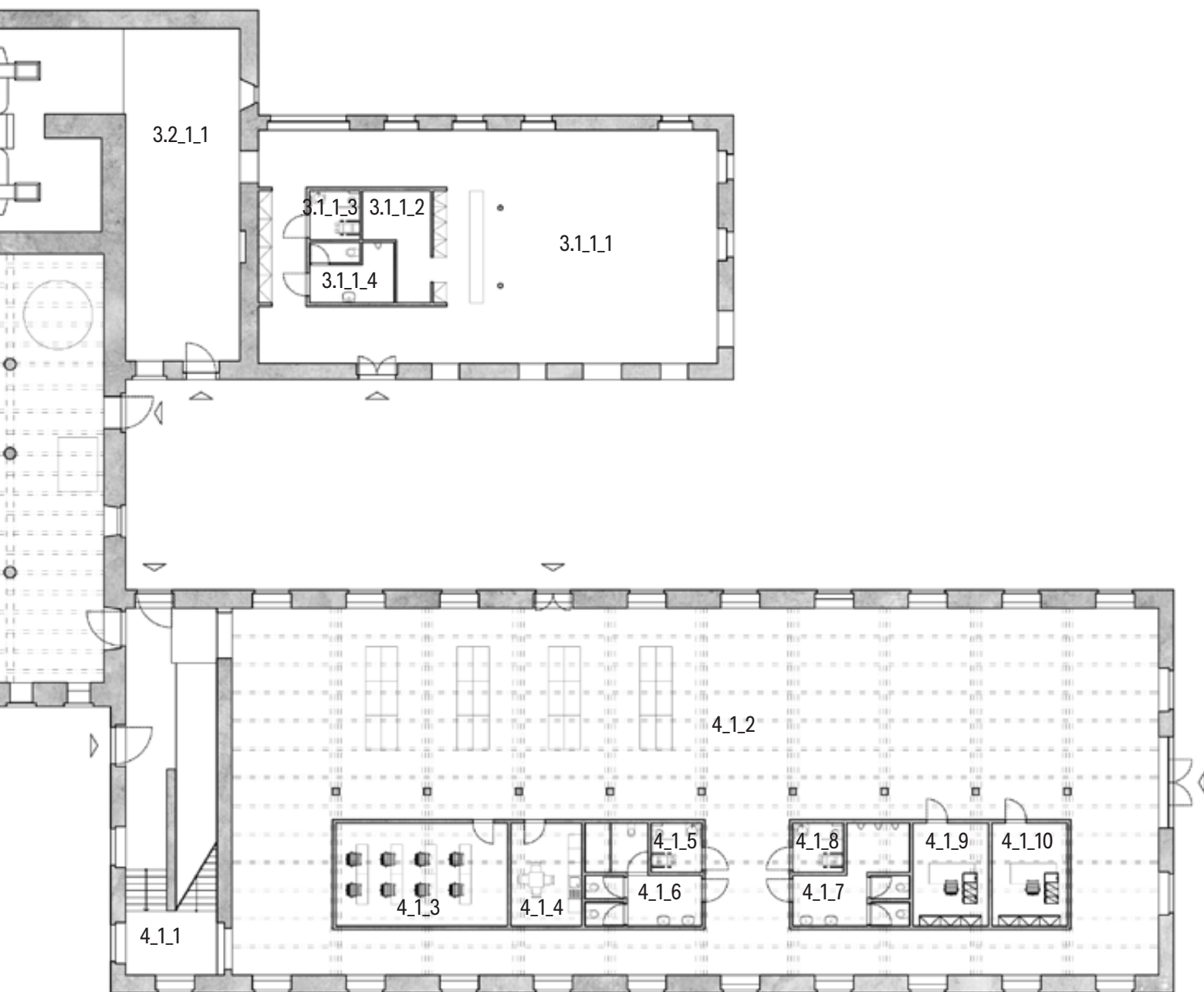


0 5 10m

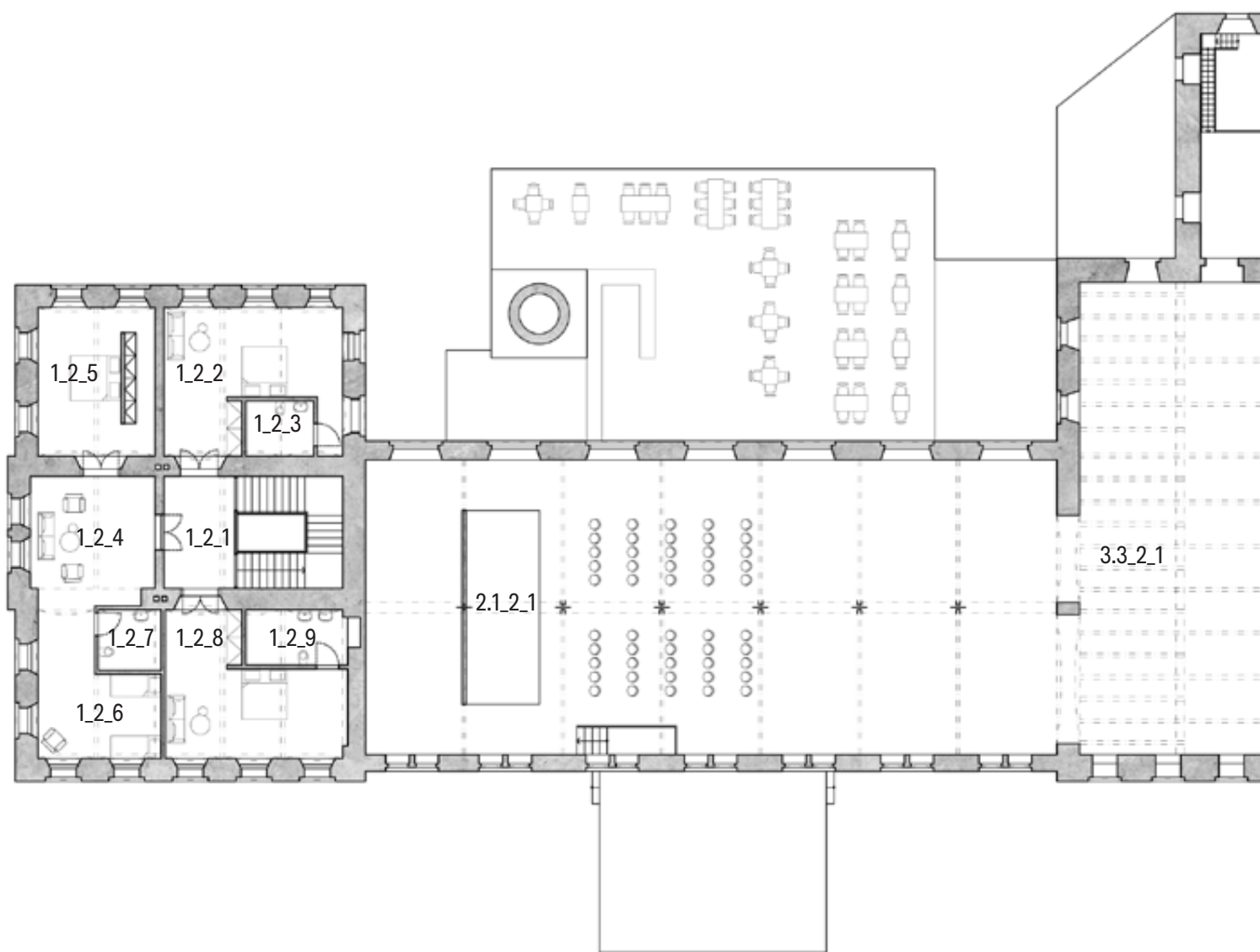


## Legenda místností

1.1.1	vstupní hala	56m <sup>2</sup>	3.1.1.1	vstup do muzea	169m <sup>2</sup>
1.1.2	apartmán 1_společenská místnost	38m <sup>2</sup>	3.1.1.2	sklad, office	11m <sup>2</sup>
1.1.3	apartmán 1_ložnice	12m <sup>2</sup>	3.1.1.3	toalety ženy, invalidé	4,5m <sup>2</sup>
1.1.4	apartmán 1_ložnice	12m <sup>2</sup>	3.1.1.4	toalety muži	9m <sup>2</sup>
1.1.5	apartmán 1_koupelna	5,5m <sup>2</sup>	3.2.1.1	muzeum	137m <sup>2</sup>
1.1.6	apartmán 2_společenská místnost	38m <sup>2</sup>	3.3.1.1	výroba ručního papíru	227m <sup>2</sup>
1.1.7	apartmán 2_ložnice	12m <sup>2</sup>	4.1.1	schodiště, výtah	64m <sup>2</sup>
1.1.8	apartmán 2_ložnice	12m <sup>2</sup>	4.1.2	chráněné dílny	647m <sup>2</sup>
1.1.9	apartmán 2_koupelna	5,5m <sup>2</sup>	4.1.3	učebna	33m <sup>2</sup>
2.1.1.1	restaurace	191m <sup>2</sup>	4.1.4	kuchyňka	14m <sup>2</sup>
2.1.1.2	salonek	77m <sup>2</sup>	4.1.5	invalidní toaleta	4,5m <sup>2</sup>
2.1.1.3	toalety ženy	13m <sup>2</sup>	4.1.6	toalety ženy, sprcha	17m <sup>2</sup>
2.1.1.4	toalety muži, úklid	17m <sup>2</sup>	4.1.7	toalety muži	17m <sup>2</sup>
2.1.1.5	schodiště	13m <sup>2</sup>	4.1.8	invalidní toaleta	4,5m <sup>2</sup>
2.2.1.1	terasa, letní kuchyně	163m <sup>2</sup>	4.1.9	kancelář	15m <sup>2</sup>
2.2.1.2	schodiště, výtah	34m <sup>2</sup>	4.1.10	kancelář	15m <sup>2</sup>



# Pūdorys 2NP



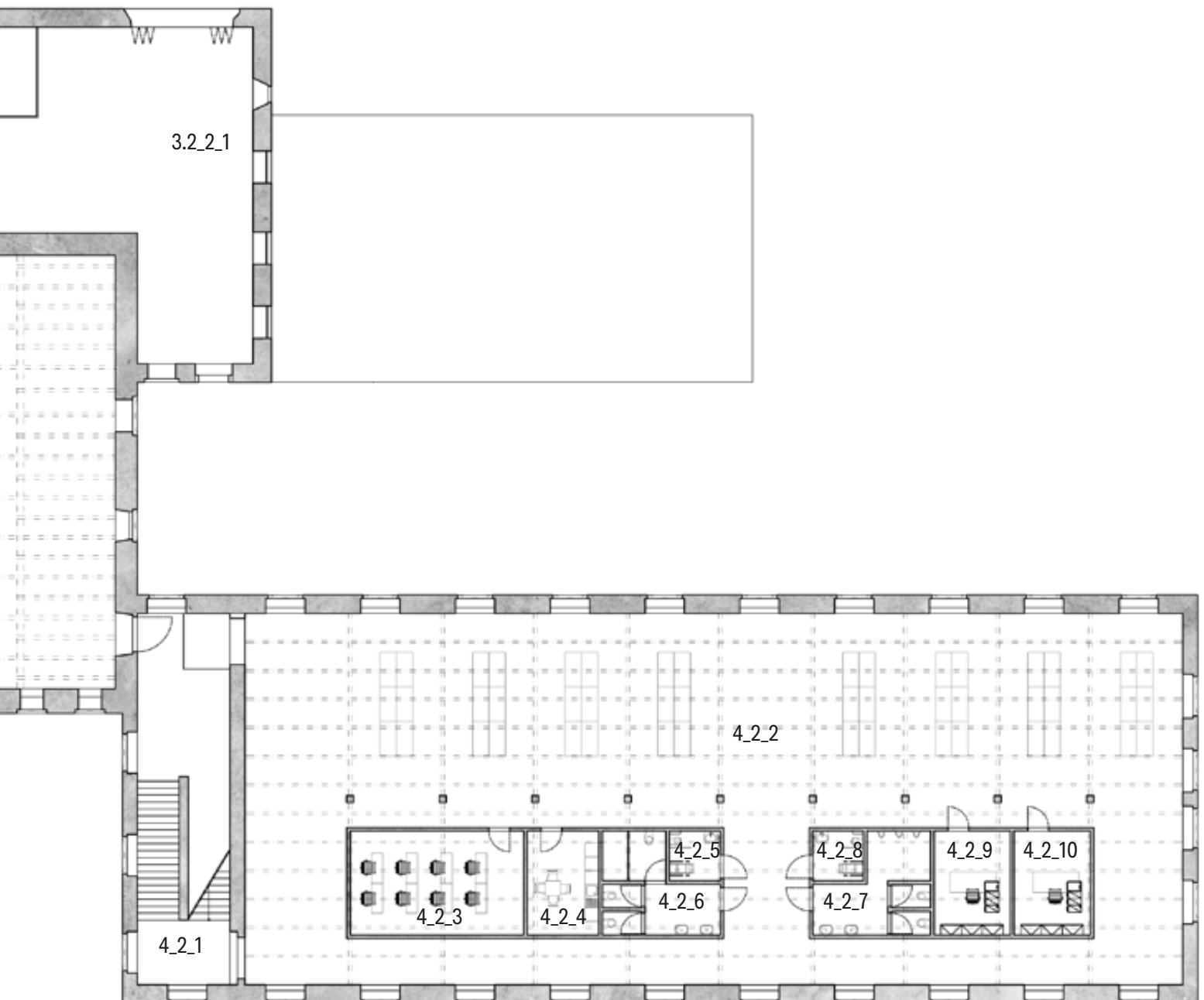
0 5 10m



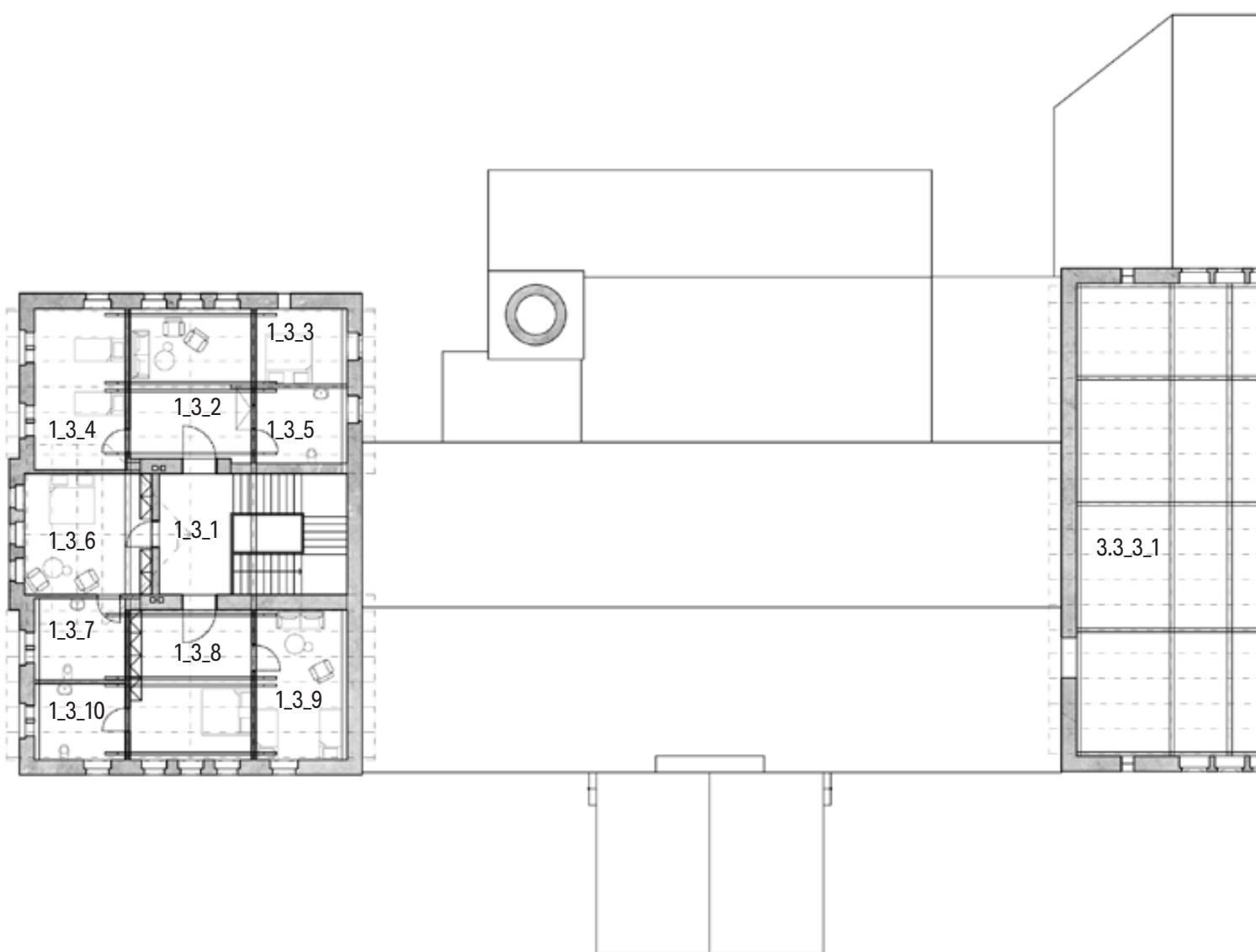


## Legenda místností

1.2.1	schodišťová hala	31m <sup>2</sup>	4.1.5	invalidní toaleta	4,5m <sup>2</sup>
1.2.2	apartmán 3_ložnice	33m <sup>2</sup>	4.1.6	toalety ženy, sprcha	17m <sup>2</sup>
1.2.3	apartmán 3_koupelna	9m <sup>2</sup>	4.1.7	toalety muži	17m <sup>2</sup>
1.2.4	apartmán 4_společenská místnost	25m <sup>2</sup>	4.1.8	invalidní toaleta	4,5m <sup>2</sup>
1.2.5	apartmán 4_ložnice	27m <sup>2</sup>	4.1.9	kancelář	15m <sup>2</sup>
1.2.6	apartmán 4_ložnice	22m <sup>2</sup>	4.1.10	kancelář	15m <sup>2</sup>
1.2.7	apartmán 4_koupelna	6m <sup>2</sup>			
1.2.8	apartmán 5_ložnice	34m <sup>2</sup>			
1.2.9	apartmán 5_koupelna	6m <sup>2</sup>			
2.1.2.1	víceúčelový sál	318m <sup>2</sup>			
3.2.2.1	muzeum	144m <sup>2</sup>			
3.3.2.1	muzeum	227m <sup>2</sup>			
4.2.1	schodiště, výtah	64m <sup>2</sup>			
4.2.2	chráněné dílny	647m <sup>2</sup>			
4.2.3	učebna	33m <sup>2</sup>			
4.2.4	kuchyňka	14m <sup>2</sup>			



# Pūdorys 3NP

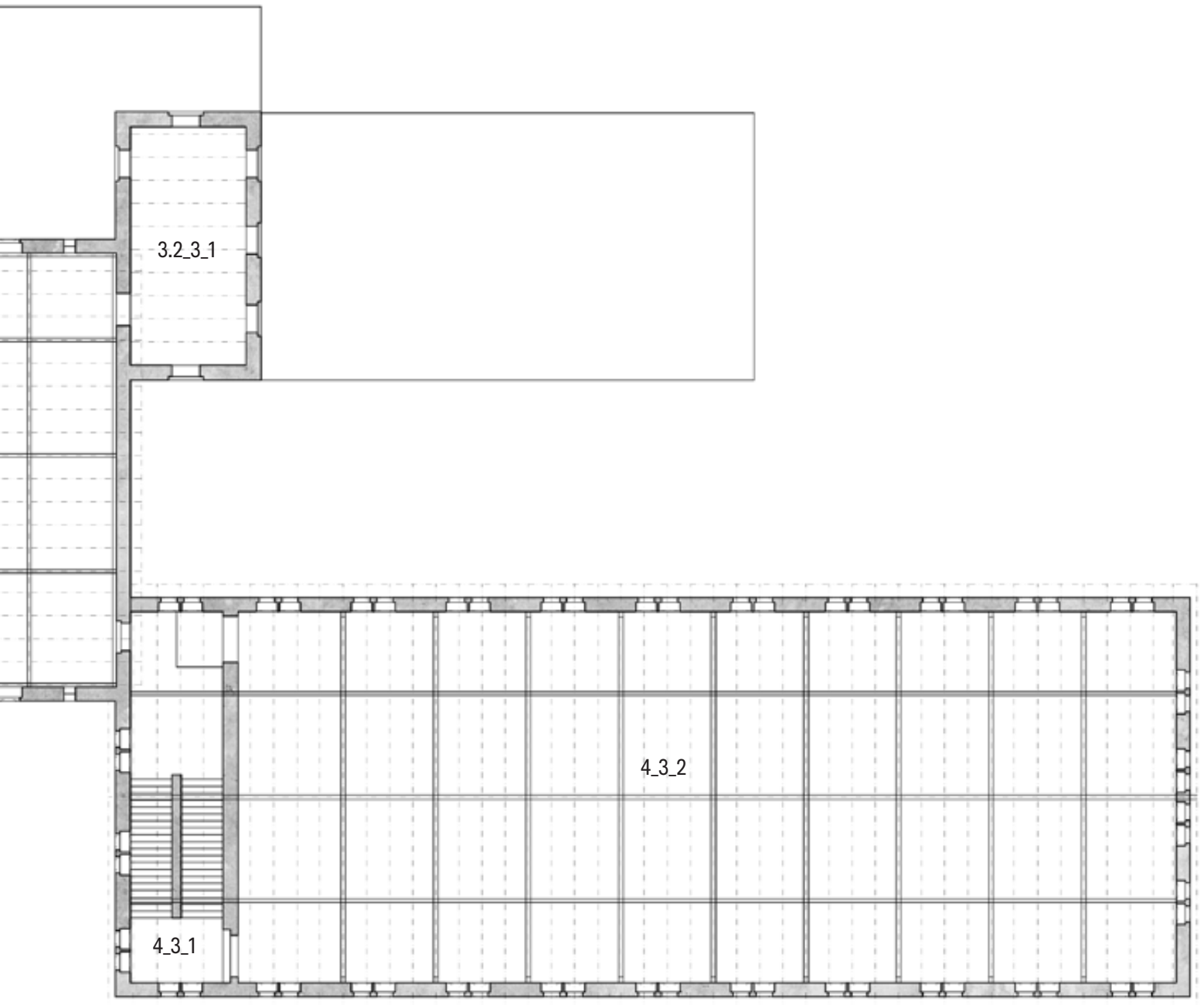


0 5 10m



## Legenda místností

1.3_1	schodišťová hala	14m <sup>2</sup>
1.3_2	apartmán 6_společenská místnost	29m <sup>2</sup>
1.3_3	apartmán 6_ložnice	11m <sup>2</sup>
1.3_4	apartmán 6_ložnice	23m <sup>2</sup>
1.3_5	apartmán 6_koupelna	10m <sup>2</sup>
1.3_6	apartmán 7_ložnice	24m <sup>2</sup>
1.3_7	apartmán 7_koupelna	11m <sup>2</sup>
1.3_8	apartmán 7_ložnice	28m <sup>2</sup>
1.3_9	apartmán 7_ložnice	21m <sup>2</sup>
1.3_10	apartmán 7_koupelna	11m <sup>2</sup>
3.2_3.1	muzeum	51m <sup>2</sup>
3.3_3.1	muzeum	227m <sup>2</sup>
4.3_1	schodiště, výtah	64m <sup>2</sup>
4.3_2	sušárna	647m <sup>2</sup>

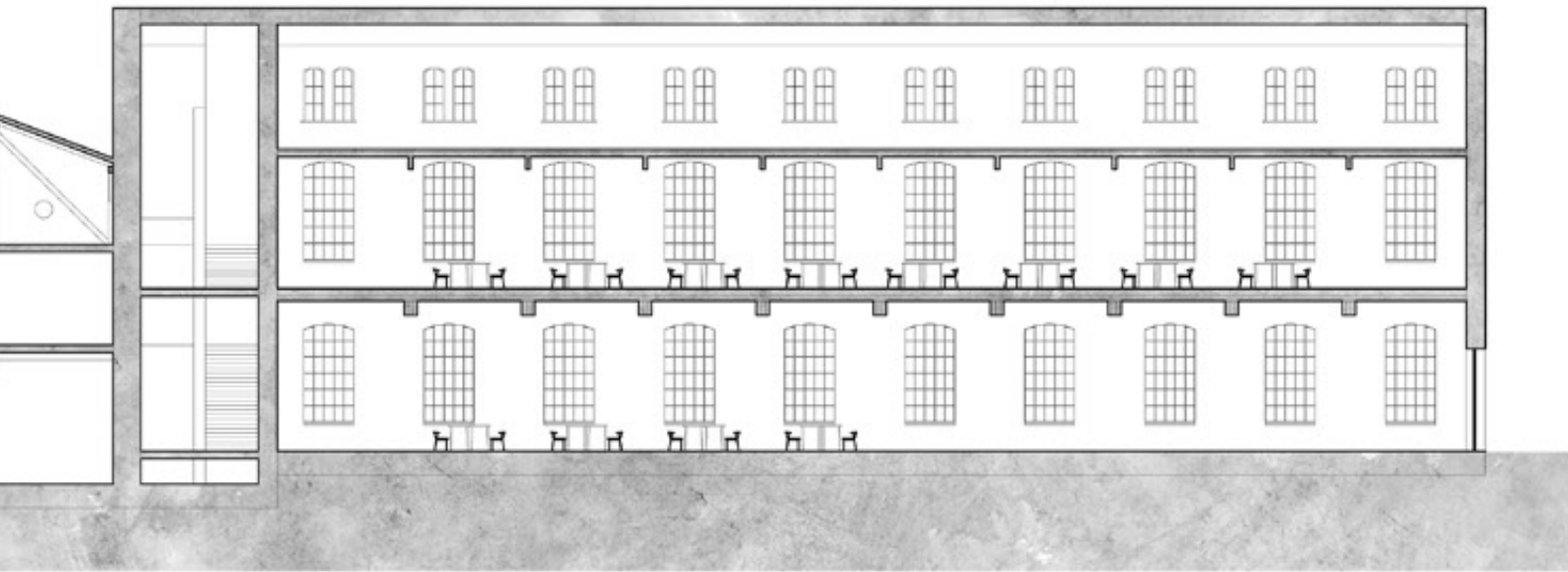


# Podélný řez



0 5 10m







0 5 10m



# dokumentace novostavby

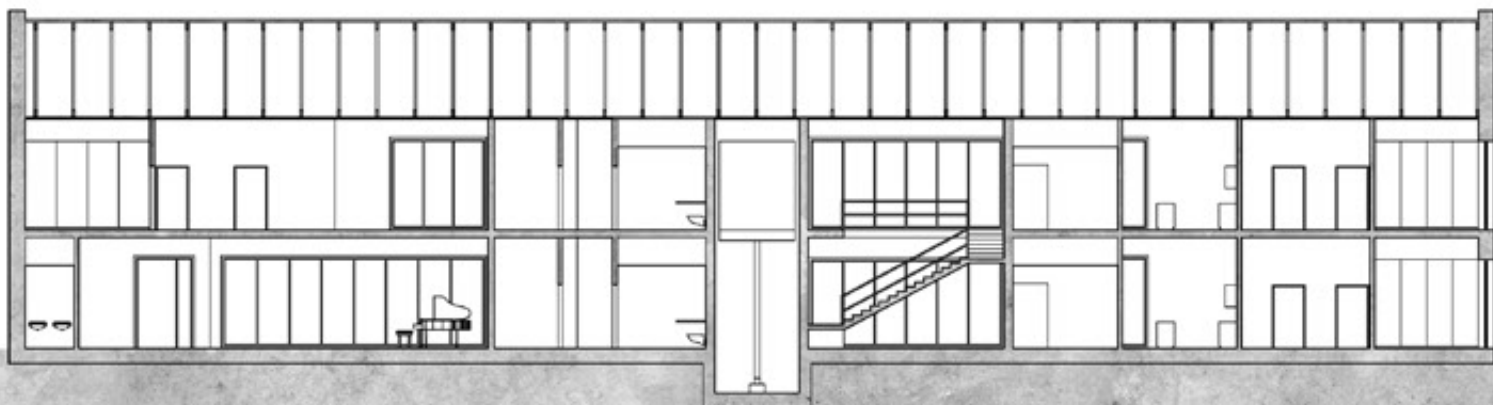
## Legenda místností

5.1.1.1	vstup, recepce	117m <sup>2</sup>
5.1.1.2	toalety muži	9m <sup>2</sup>
5.1.1.3	toalety ženy, invalidé	4,5m <sup>2</sup>
5.1.1.4	kancelář	10m <sup>2</sup>
5.1.1.5	technická místnost	10m <sup>2</sup>
5.1.1.6	chodba	44m <sup>2</sup>
5.1.1.7	společenská místnost	45m <sup>2</sup>
5.1.1.8	byt 1_obývací pokoj	32m <sup>2</sup>
5.1.1.9	byt 1_ložnice	18m <sup>2</sup>
5.1.1.10	byt 1_ložnice	12m <sup>2</sup>
5.1.1.11	byt 1_koupelna	9m <sup>2</sup>
5.1.1.12	byt 1_spíž	5m <sup>2</sup>
5.1.1.13	byt 2_předsíň	17m <sup>2</sup>
5.1.1.14	byt 2_obývací pokoj	50m <sup>2</sup>
5.1.1.15	byt 2_ložnice	23m <sup>2</sup>
5.1.1.16	byt 2_ložnice	22m <sup>2</sup>
5.1.1.17	byt 2_ložnice	18m <sup>2</sup>
5.1.1.18	byt 2_koupelna	11m <sup>2</sup>
5.1.1.19	byt 2_koupelna	8m <sup>2</sup>

## Legenda místností

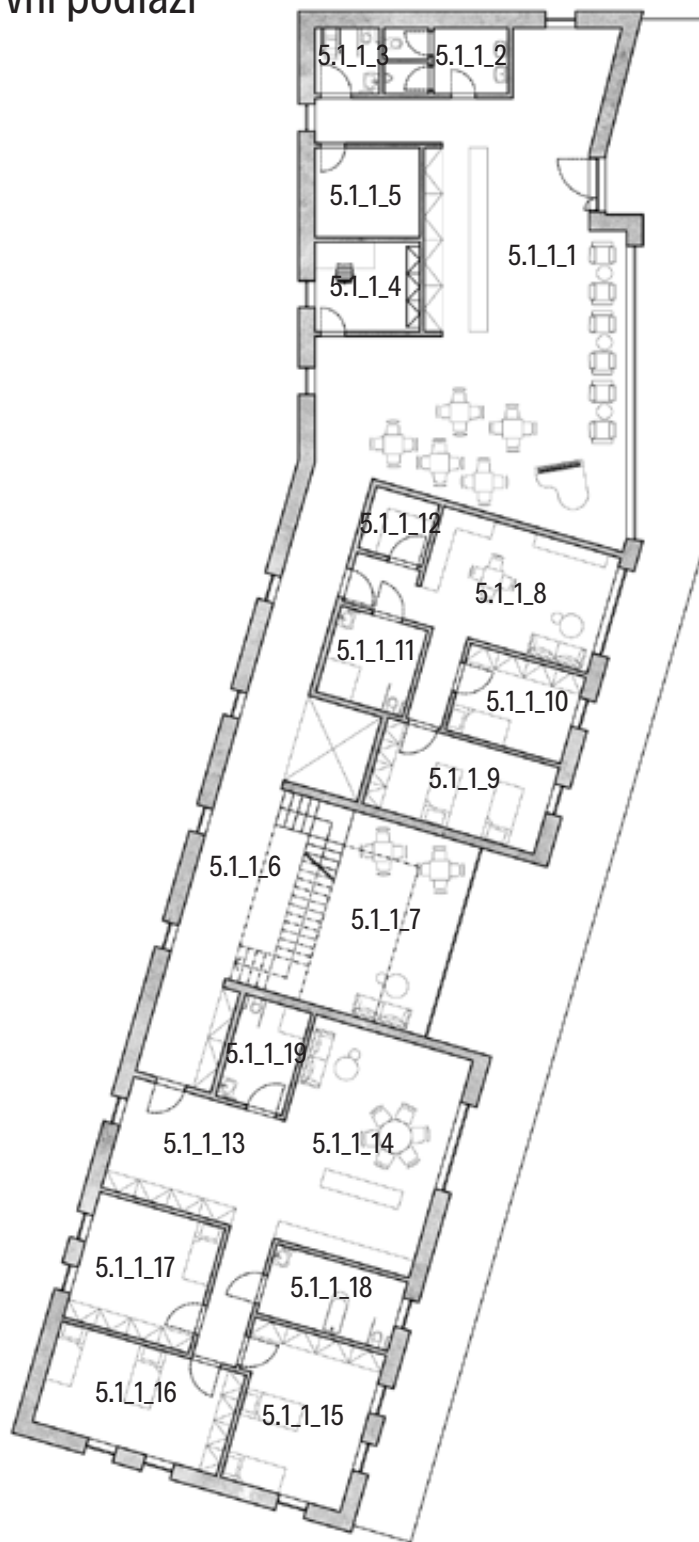
5.1.2.1	byt 3_předsíň	9m <sup>2</sup>
5.1.2.2	byt 3_obývací pokoj	61m <sup>2</sup>
5.1.2.3	byt 3_ložnice	19m <sup>2</sup>
5.1.2.4	byt 3_ložnice	29m <sup>2</sup>
5.1.2.5	byt 3_ložnice	22m <sup>2</sup>
5.1.2.6	byt 3_koupelna	9m <sup>2</sup>
5.1.2.7	byt 3_šatna	8m <sup>2</sup>
5.1.2.8	byt 3_koupelna	5,5m <sup>2</sup>
5.1.2.9	chodba	37m <sup>2</sup>
5.1.2.10	společenská místnost	29m <sup>2</sup>
5.1.2.11	byt 4_obývací pokoj	32m <sup>2</sup>
5.1.2.12	byt 4_ložnice	18m <sup>2</sup>
5.1.2.13	byt 4_ložnice	12m <sup>2</sup>
5.1.2.14	byt 4_koupelna	9m <sup>2</sup>
5.1.2.15	byt 4_šatna	5m <sup>2</sup>
5.1.2.16	byt 5_předsíň	17m <sup>2</sup>
5.1.2.17	byt 5_obývací pokoj	50m <sup>2</sup>
5.1.2.18	byt 5_ložnice	23m <sup>2</sup>
5.1.2.19	byt 5_ložnice	22m <sup>2</sup>
5.1.2.20	byt 5_ložnice	18m <sup>2</sup>
5.1.2.21	byt 5_koupelna	11m <sup>2</sup>
5.1.2.22	byt 5_koupelna	8m <sup>2</sup>

## podélný řez

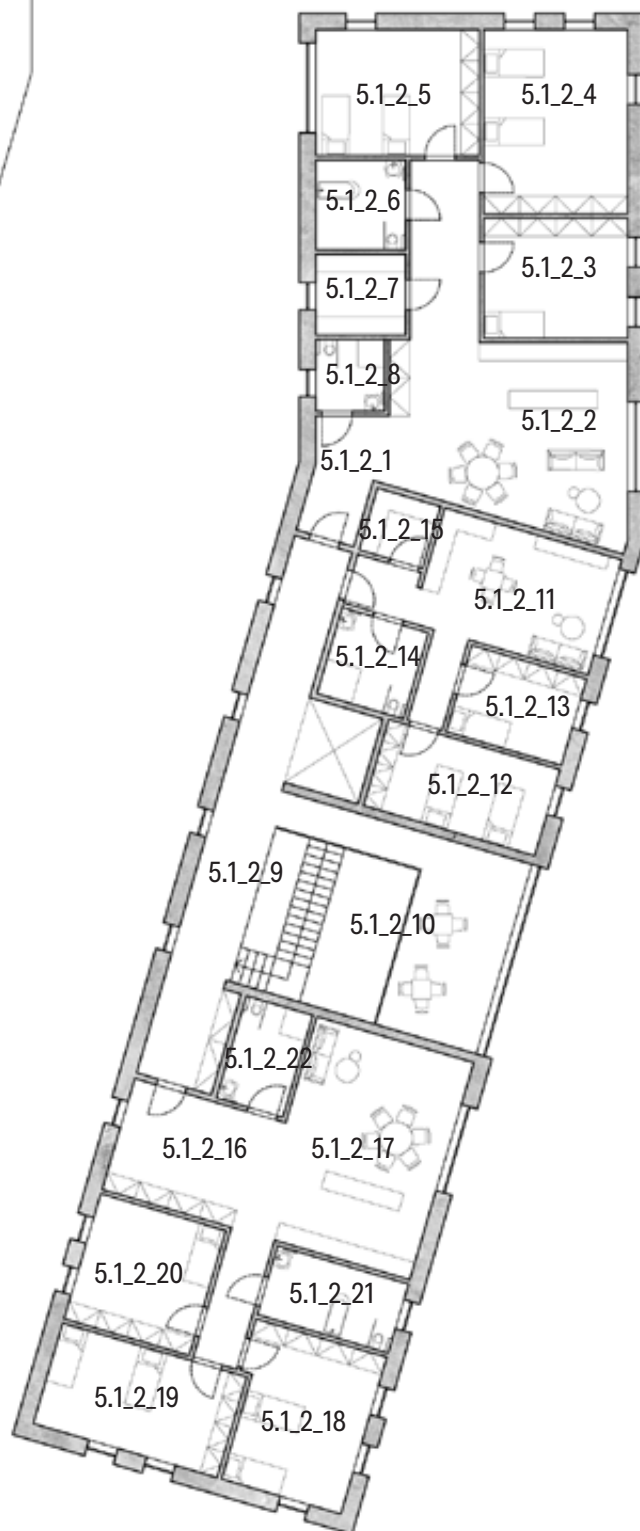




# první podlaží



# druhé podlaží

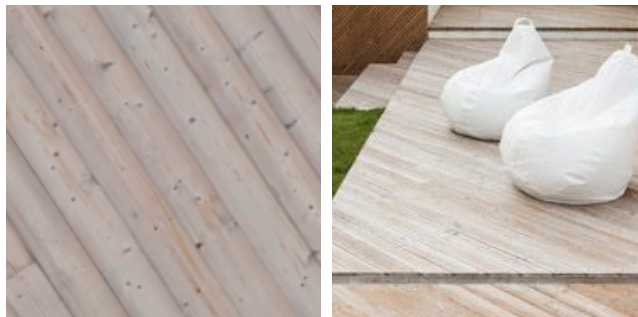


0 5 10m





krytá terasa domu, vnitřek vyložen dřevem



plocha nekryté terasy, prkna ložena diagonálně



0 5 10m



















## **Poděkování**

Závěrem bych ráda poděkovala prof. Václavu Girsovi za vedení mé práce a cenné rady, doc. Michaelu Ryklovi za trpělivé konzultace a v neposlední řadě mému muži za pomoc a neustálou podporu.

