

Diplomní projekt

MEŠITA A KOMUNITNÍ BYDLENÍ

Adam Zet

## OBSAH

Úvod  
Prohlášení diplomanta  
Autorská zpráva

NÁVRH  
Situace širších vztahů  
Nadhledový zakres  
Vizualizace  
Situace / Parter  
Půdorysy  
Řez  
Pohled jižní

České vysoké učení technické v Praze, Fakulta architektury

**2/ ZADÁNÍ diplomové práce**

Mgr. program navazující

jméno a příjmení: Adam Zet

datum narození: 28. 2. 1991

akademický rok / semestr: 2016/2017 letní semestr  
obor: Architektura a urbanismus  
ústav: 15127 Ústav navrhování I.  
vedoucí diplomové práce: Ing. arch. Tomáš Hradečný

téma diplomové práce: Mešita a komunitní bydlení

zadání diplomové práce:

1/ popis zadání projektu a očekávaného cíle řešení  
Návrh mešity a komunitního bydlení doplňující blokovou zástavbu v pražských Vršovicích. Cílem návrhu je vytvořit kulturně sociální prostor reprezentující náboženství islámu jako integrální součást dnešní Evropy. Smyslem řešení je hledání vhodné formy návrhu, která se stane součástí městského organismu.

2/ součástí zadání bude jasně a konkrétně specifikovaný stavební program  
Mešita odpovídající kapacity a nutné zázemí (modlitebna, vstupní místnost, umývárna, skladovací a další prostory). Kavárna. Komunitní bydlení nejen pro členy komunity (bydlení pro správce mešity, byty).

3/ popis závěrečného výsledku, výstupy a měřítka zpracování

Situace širších vztahů 1:1000  
Situace 1:500  
Půdorysy 1:200/1:250  
Řezy 1:200/1:250  
Pohledy  
Vizualizace

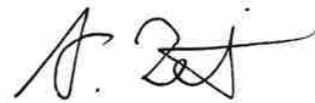
Lze upravit po dohodě s vedoucím DP.

4/ seznam dalších dohodnutých částí projektu (model)

Model 1:100

Datum a podpis studenta

15. 2. 2017



Datum a podpis vedoucího DP

15. 2. 2017



Datum a podpis děkana FA ČVUT

15. 4. 2017



registrováno studijním oddělením dne

15. 2. 2017



ČESKÉ VYSOKÉ UČENÍ TECHNICKÉ V PRAZE

FAKULTA ARCHITEKTURY

AUTOR, DIPLOMANT: Adam Zet  
AR 2016/2017, LS

NÁZEV DIPLOMOVÉ PRÁCE:  
(ČJ)MEŠITA A KOMUNITNÍ BYDLENÍ

(AJ)MOSQUE AND COMMUNITY HOUSING

JAZYK PRÁCE:CZ

Vedoucí práce:	Ing. Arch. Tomáš Hradečný	Ústav:15127
Oponent práce:	Ing. arch. MgA. Pavel Nasadil	
Klíčová slova (česká):	Mešita, bydlení	
Anotace (česká):	Návrh mešity a bydlení doplňující blokovou zástavbu v pražských Vršovicích.	
Anotace (anglická):	Design of mosque and housing completing the block of houses in Vršovice in Prague.	

**Prohlášení autora**

Prohlašuji, že jsem předloženou diplomovou práci vypracoval samostatně a že jsem uvedl veškeré použité informační zdroje v souladu s „Metodickým pokynem o etické přípravě vysokoškolských závěrečných prací.“

V Praze dne

podpis autora-diplomanta

## Autorská zpráva

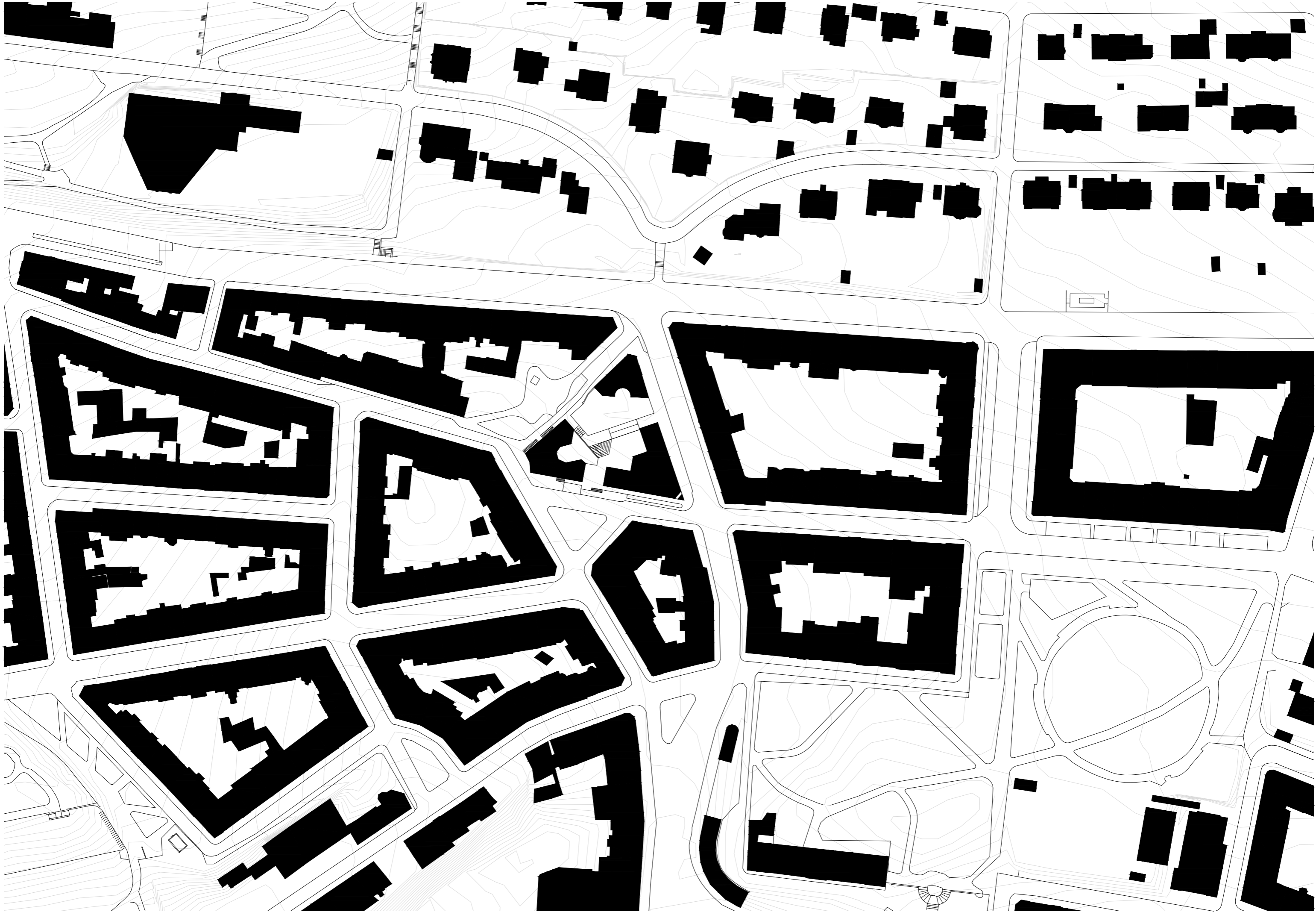
Návrh mešity a komunitního bydlení doplňující blokovou zástavbu v pražských Vršovcích. Cílem návrhu je vytvořit kulturně sociální prostor reprezentující náboženství islámu jako integrální součást dnešní Evropy. Smyslem řešení je hledání vhodné formy návrhu, která se stane součástí městského organismu. Nalezení funkce mešity jako dovršení a zároveň ukončení mého studia. Co je opravdovým smyslem tohoto světa. Co je čas. Co je prostor. Co je podstatou bytí. Co je život. Co je přítomnost. Kam směřuje naše společnost. Společnost bez hlubší víry. Společnost přeracionalizovaná a vše zdůvodňující. Je to správná cesta? Tyto otázky mě provázely od začátku mého magisterského studia, kdy se mi začal krystalizovat směr, kterým se ubírám v prostorové tvorbě. Hledání forem koncentrujících energii. Architektura artikulovaná duchovním posláním. Poslání artikulované formováním tvarů a objemů. Mešitu jako těžiště muslimské společnosti integruji do nemuslimského prostředí. Reaguji tak na současný vývoj socio-demografického uspořádání. Tímto konfrontuji naši postkomunistickou společnost s kulturou, jejíž obraz je mediálně deformovaný. Hlavní myšlenkou se pak stává uchopení vážnosti tohoto tématu a vytvoření vlastního vztahu přímou interakcí naší společnosti se společností orientální. Podstatou projektu tedy není pouhá prvoplánová provokace ve vztahu k současným politicko-sociálním událostem. Místo hledám v samotném jádru naší kultury, které pro mě představuje centrum Prahy. Hledám proluku, skulinu v zahuštěném městském organismu, který graduje Pražským hradem, srdcem naší společnosti. S pokorou, ale důležitostí. Se snahou správně vložit střepek do mozaiky pražské identity, aniž by oslabila.

Na pomezí Vinohrad a Vršovic stykem ulic Moskevská, Kodaňská a Krymská se zformovala v minulosti proluka známá kdysi jako vršovický tržiček. Místo dnes často diskutované. Vršovická uskupení sousedů a místních obyvatel bojující za zachování dnešního charakteru místa v konfrontaci s developerskými monolitickými velko-projekty. Místo, které je otevřeným ostrovem v kontextu okolní blokové zástavby. Na severním

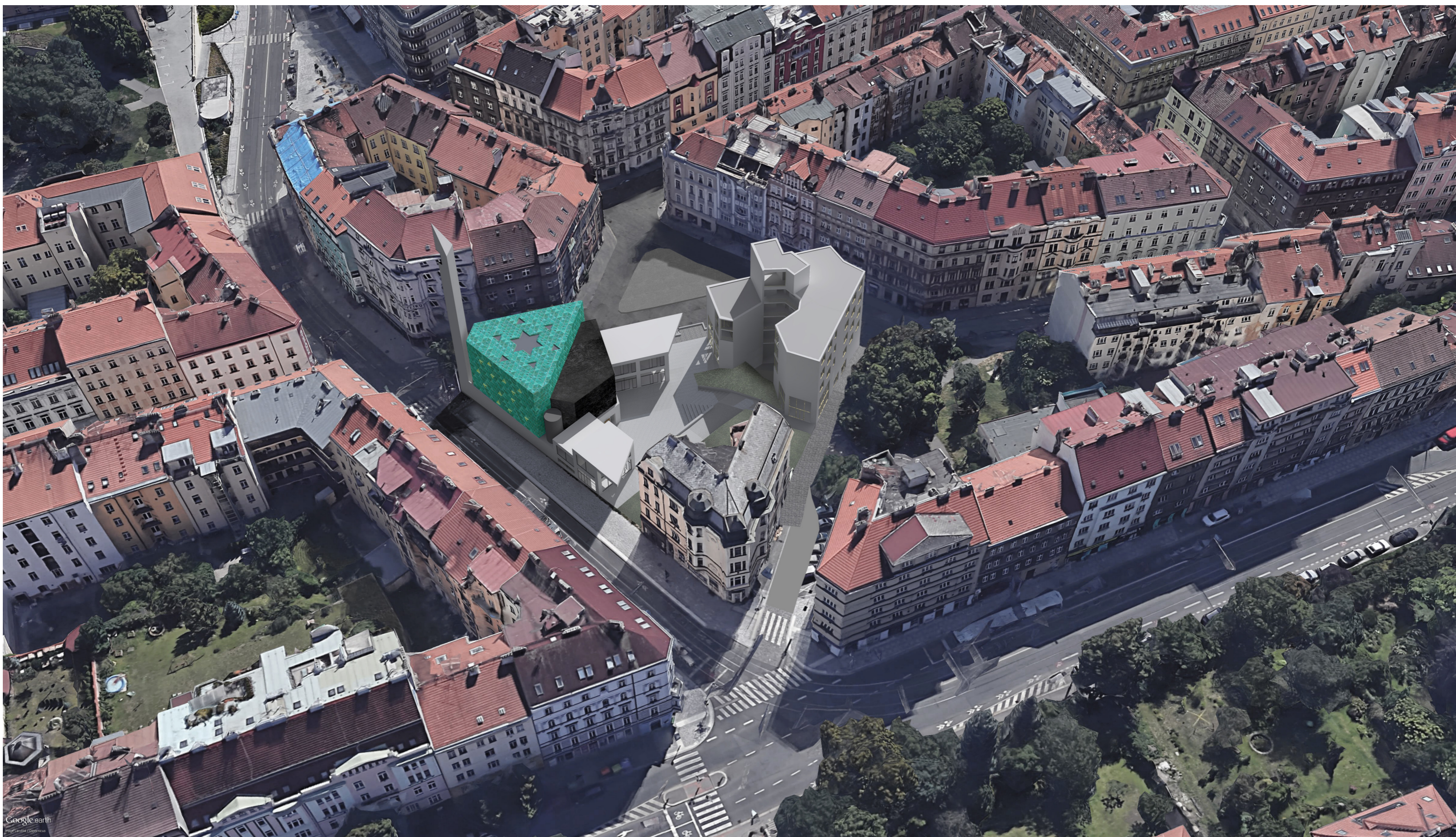
cípů zastavěný bytovým domem z konce 19. Století. Tam se nachází vršovický trojúhelník. Svoji formou a jedinečností mi tato proluka připadá jako ideální místo pro umístění mešity. Nejen pro svou půvabnost, ale i současným komunitnímu způsobu života ve zdejší lokalitě.

Hlavní myšlenkou je dostavba dvou jižních cípů a tím dotvoření celého trojúhelníku. Tím vznikají tři brány. Ze západní strany člověk vstupuje kaštanovým parkem, z tržičku z jihu a ze západu z hlavní tepny ulice Moskevská. Na jihovýchodní cíp umístí mešitu, která je tak ideálně orientována směrem k Mekce. Třetím nárožím se stává bytový pavlačový dům. Ten potvrzuje charakter lokality. Mešita se tím pádem stává součástí okolní zástavby s jemnou hranicí tvořenou veřejným prostorem. Sama v sobě skrývá další hranici. Čistota prostoru modlitebny je jasně oddělena od prostor sloužícího pro ekonomickou interakci s okolím. Mešita má dvě křídla. Jižní sloužící islámské nadaci jako komunitní zázemí pro tematické události. Severní je prostorem tří úrovní s jedním vstupem z ulice Moskevská, s druhým ze společného otevřeného prostranství vznikající před mešitou. Mešita se uzavírá do sebe, aby zůstala místem intimním. Je však zároveň místem určeným pro veřejnost. Místem, kam může kdokoliv vstoupit. Odděleným přístupem pro ženy a muže je symetricky členěna po hlavní ose běžící do středu těžiště celého bloku. Formu bloku jako celku akcentují aplikováním trojúhelníku jako výchozího tvaru. Mešita vrcholí minaretem umístěným na nároží, který se pne nad střechy všech okolních domů.









Google earth





POHLED Z ULICE MOSKEVSKÁ





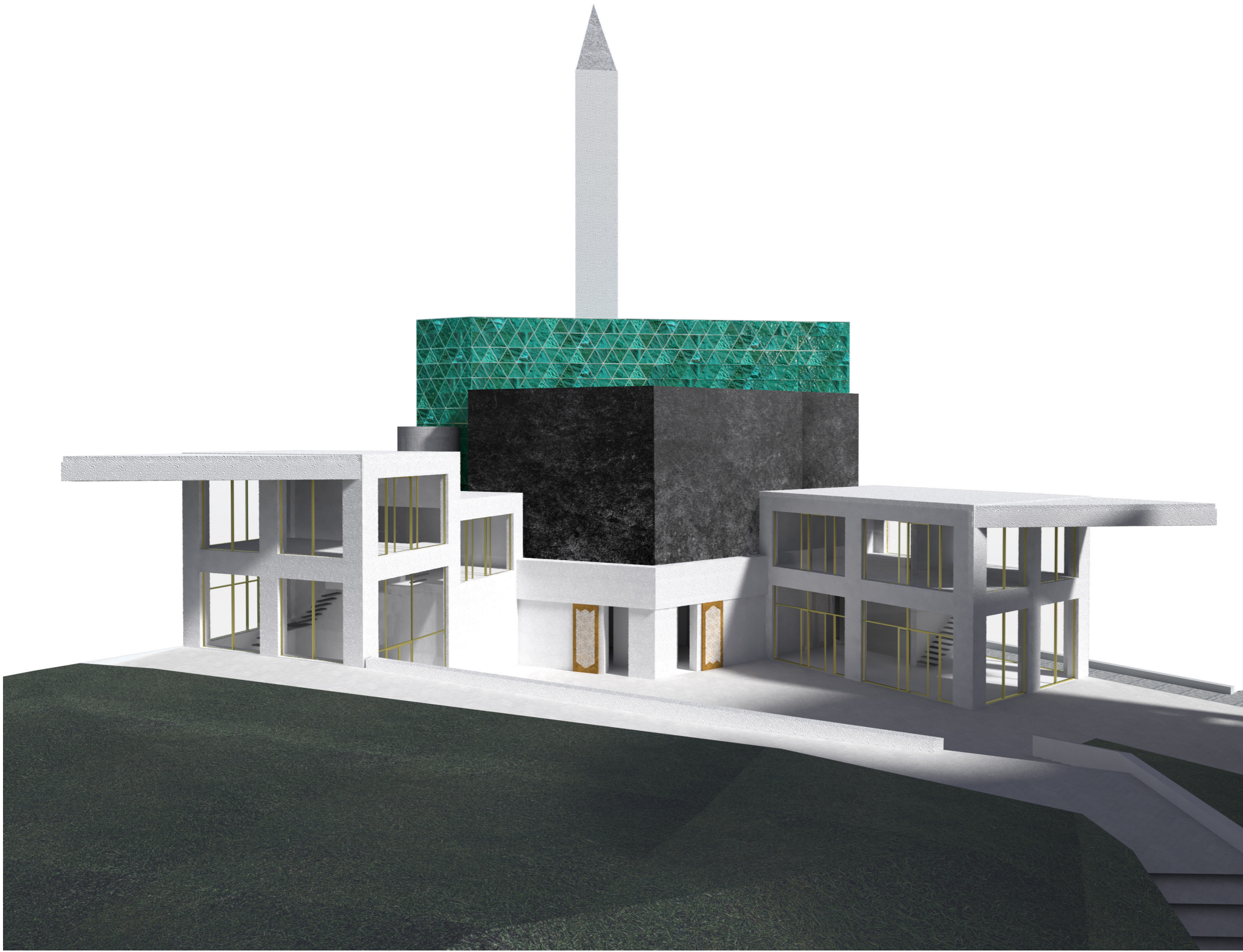
POHLED Z ULICE RUSKÁ





POHLED Z ULICE KRYMSKÁ

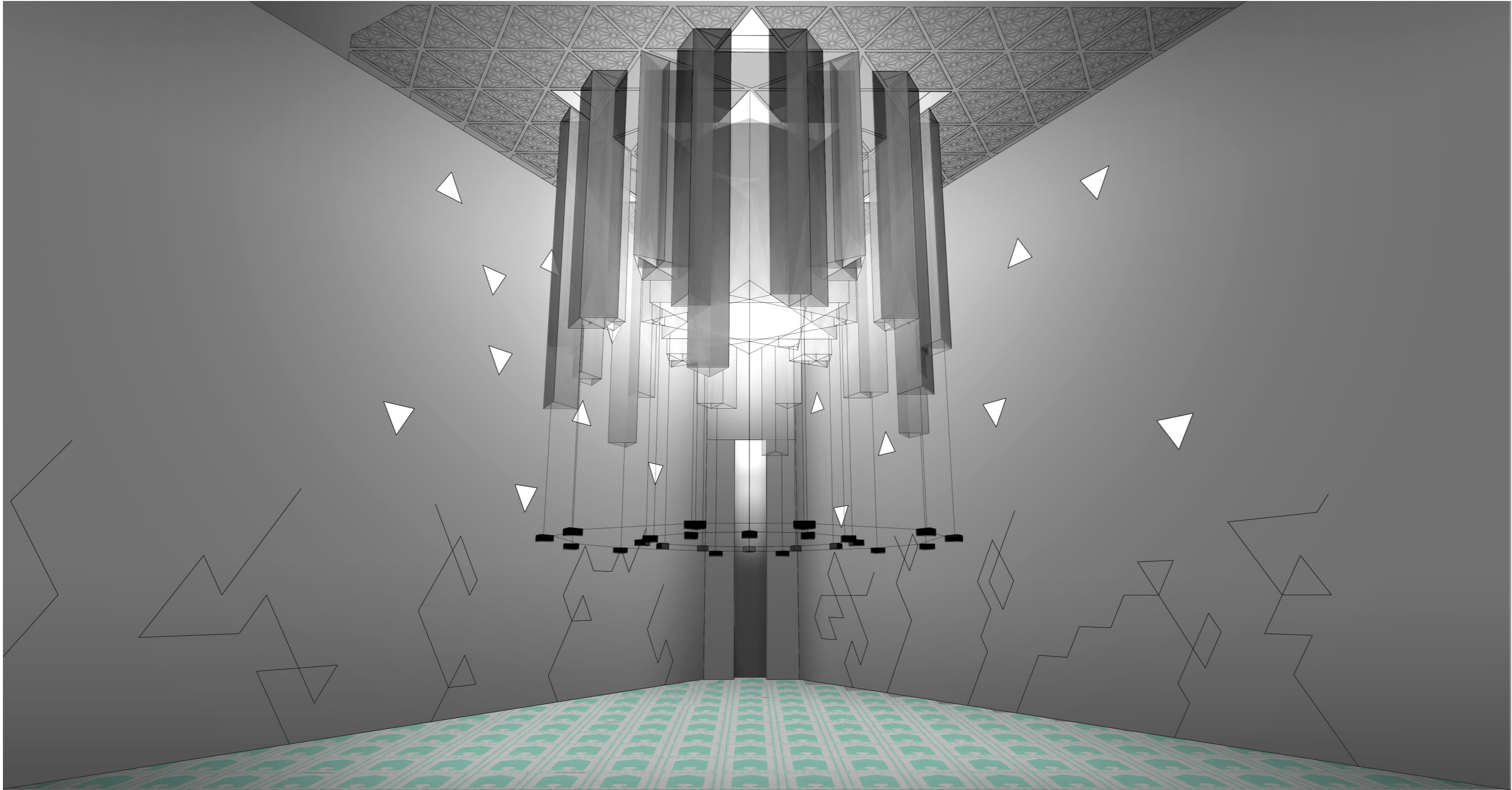






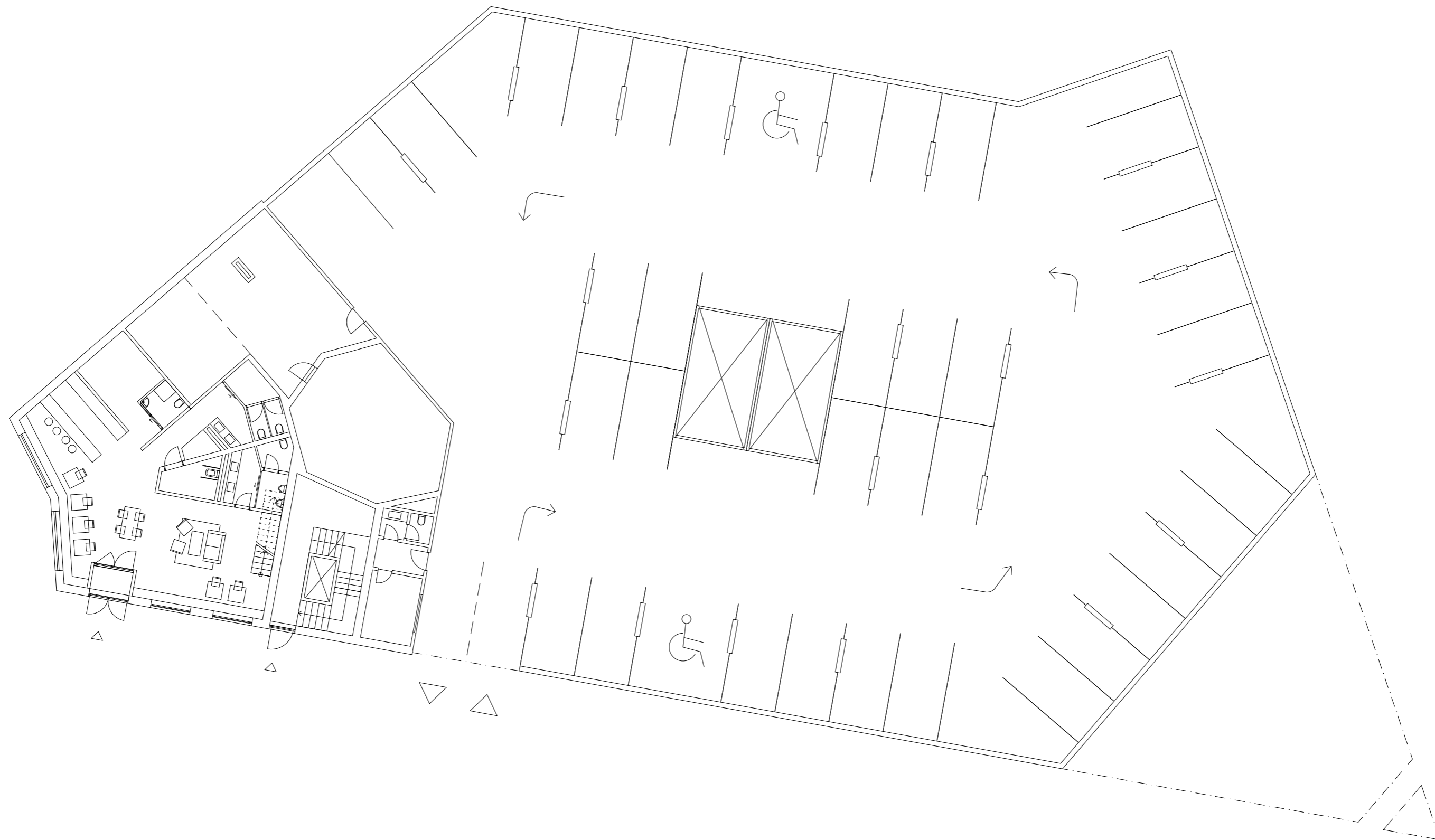


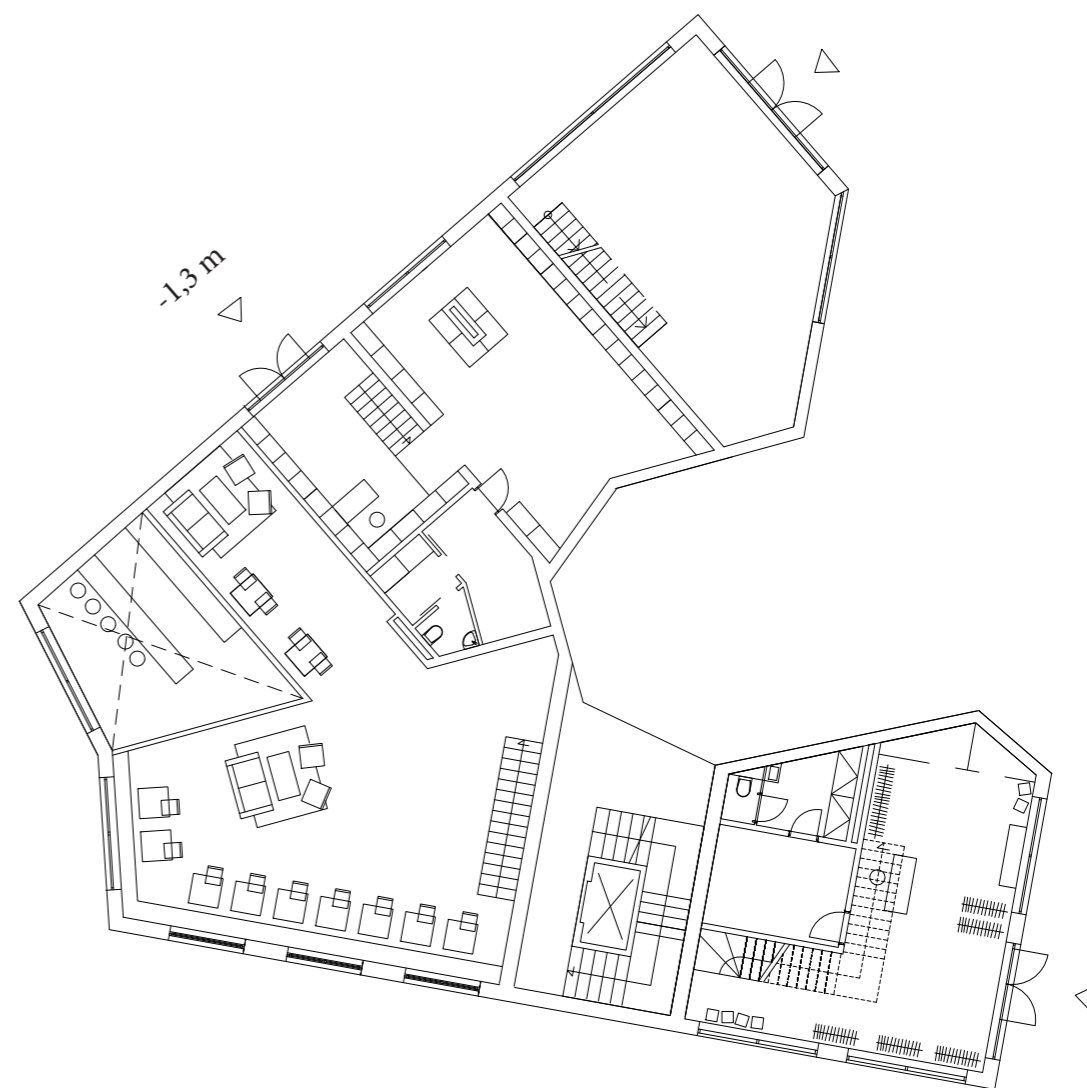
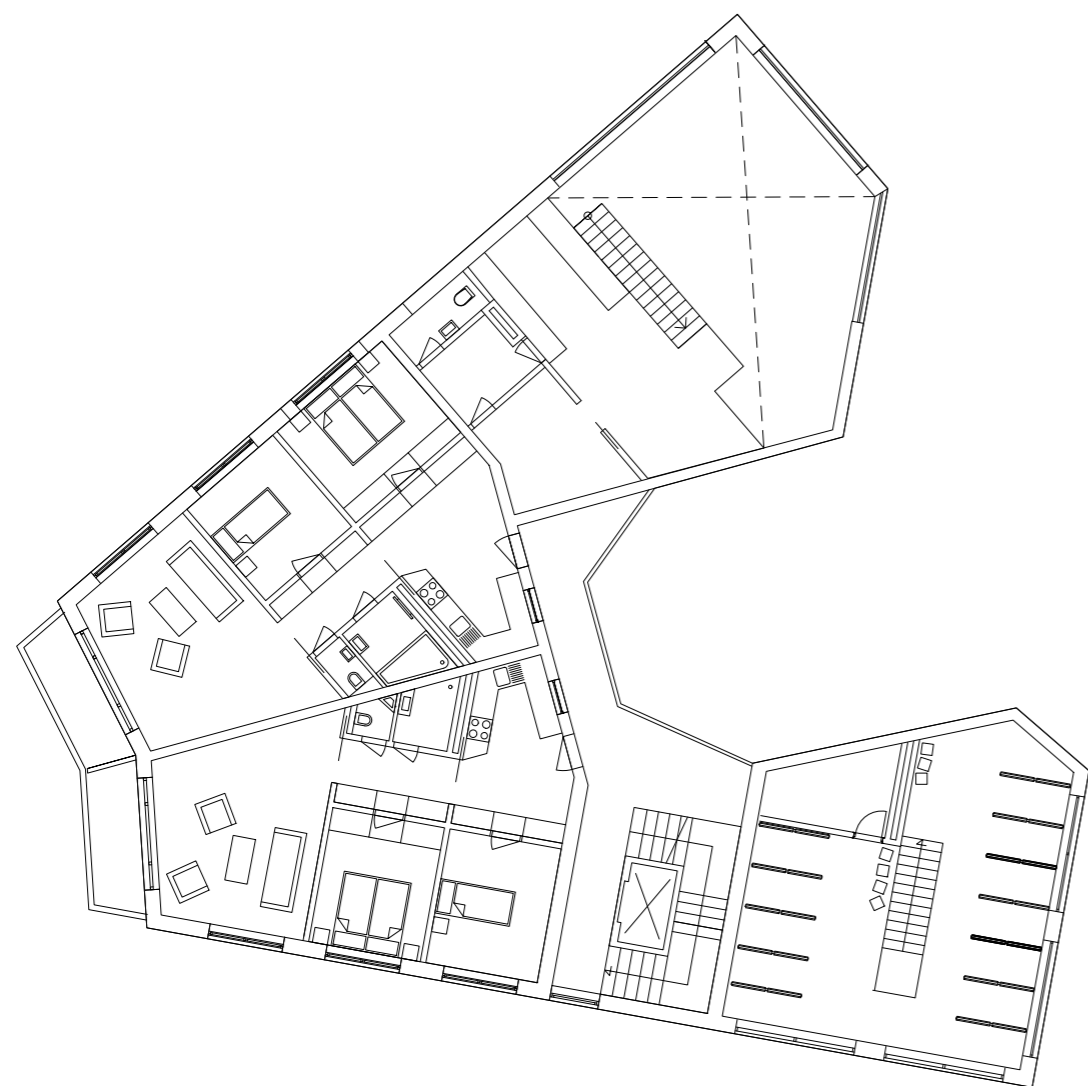












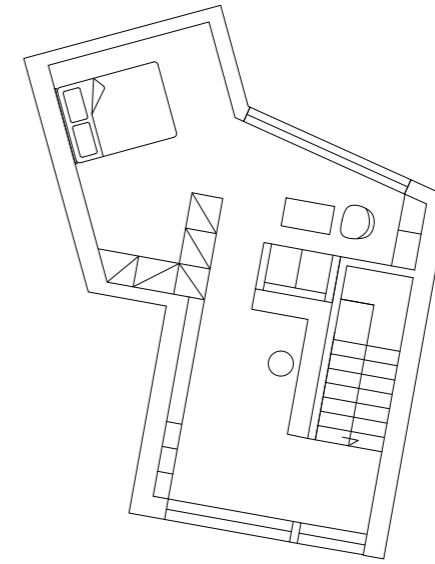


PŮDORYS ÚROVEŇ +9,95 m M 1:250

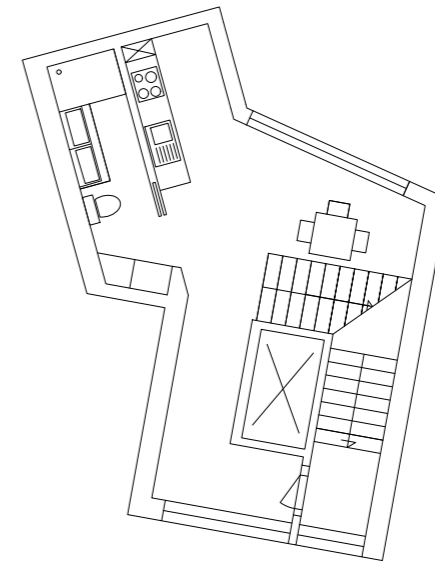


PŮDORYS ÚROVEŇ +6,4 m M 1:250

2.NP



1.NP



3.NP

