

Rašelinné lázně na Jizerce

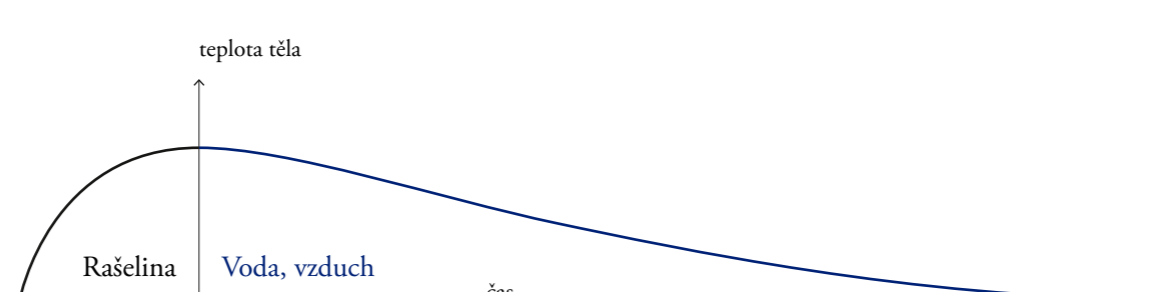
RITUÁL

Navrhuje rituál lázni, založený na bohatství téchto říčních hor.
Navrhuje lázeňský proces, cestu, inspirovanou historickou zkušeností.

Země - Voda - Vzduch / Rašelina - pramenitá železná voda - horské čisté klima.

Základní princip odpočinku v lázních napříč kontinenty, kulturami i dobou je téměř identický. Převládá teplota organismu směřující k uvolnění napětí ve svalch, k celkové relaxaci těla. Následující postupně navazující do běžného života je způsobem odpočinku, hlavně důležitým. Jasným příkladem jsou takzvané Římsko-Írácké lázně, kde k teplotě je využíváno vzduchu-Írácký princip a k navázání princip římský-vody. Tento proces zahrnuje přesně definovaná zastavení.

Dřím postup do složky ČERNÉ-ocitný těla působením rašeliny, a složky MODRÉ-ocitný duše působení světla, vody a vzduchu. Symbolismus barev jasně definuje dělení dole-v zemi, rašeliny a nahoře, na povrchu, světle, světe. Černá cesta je striktně stanovena vzhledem k regulaci záteče organismu, zatímco modrá je čistě volnou volbou, pocitem, nezavídaným na čas.

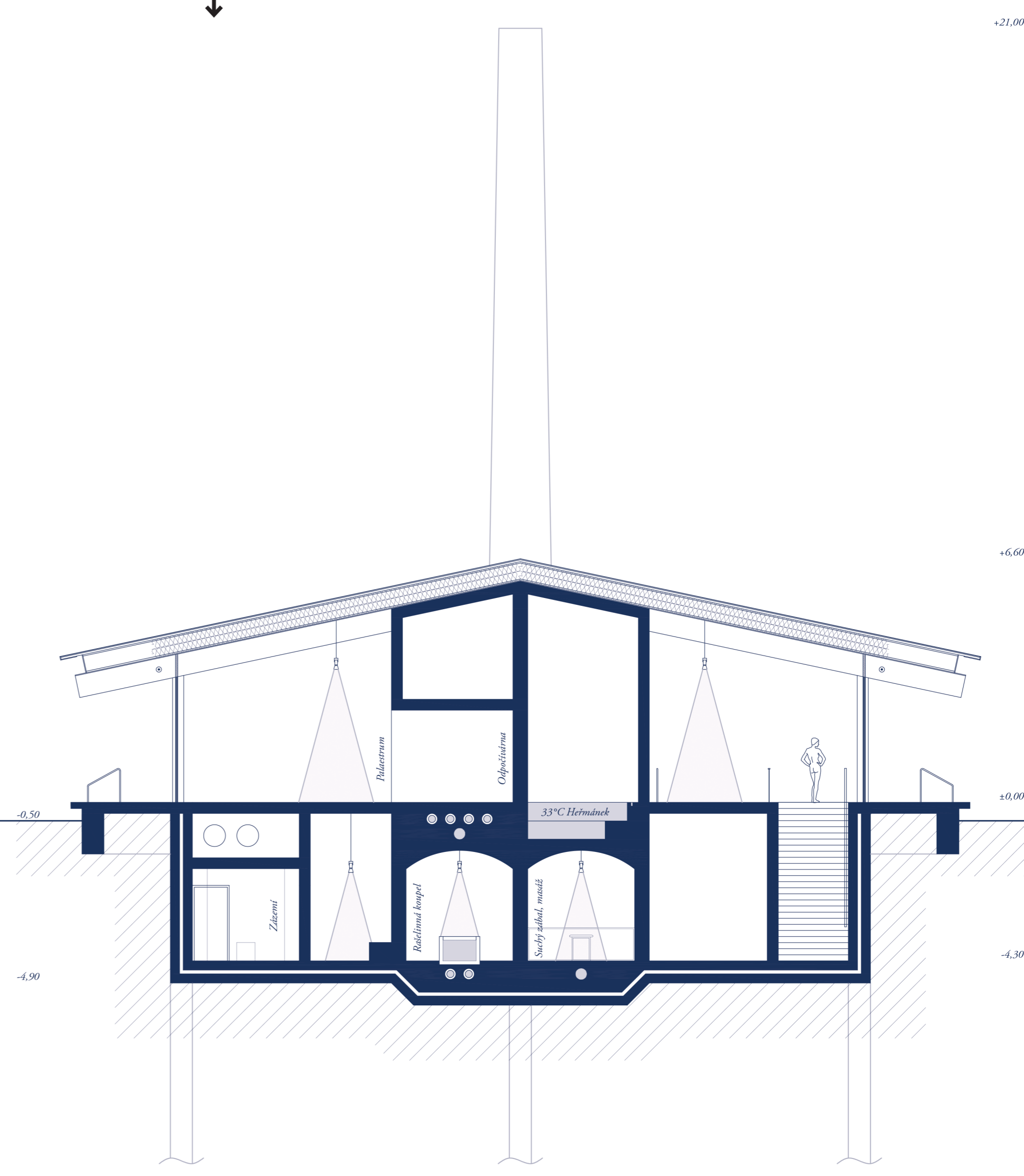
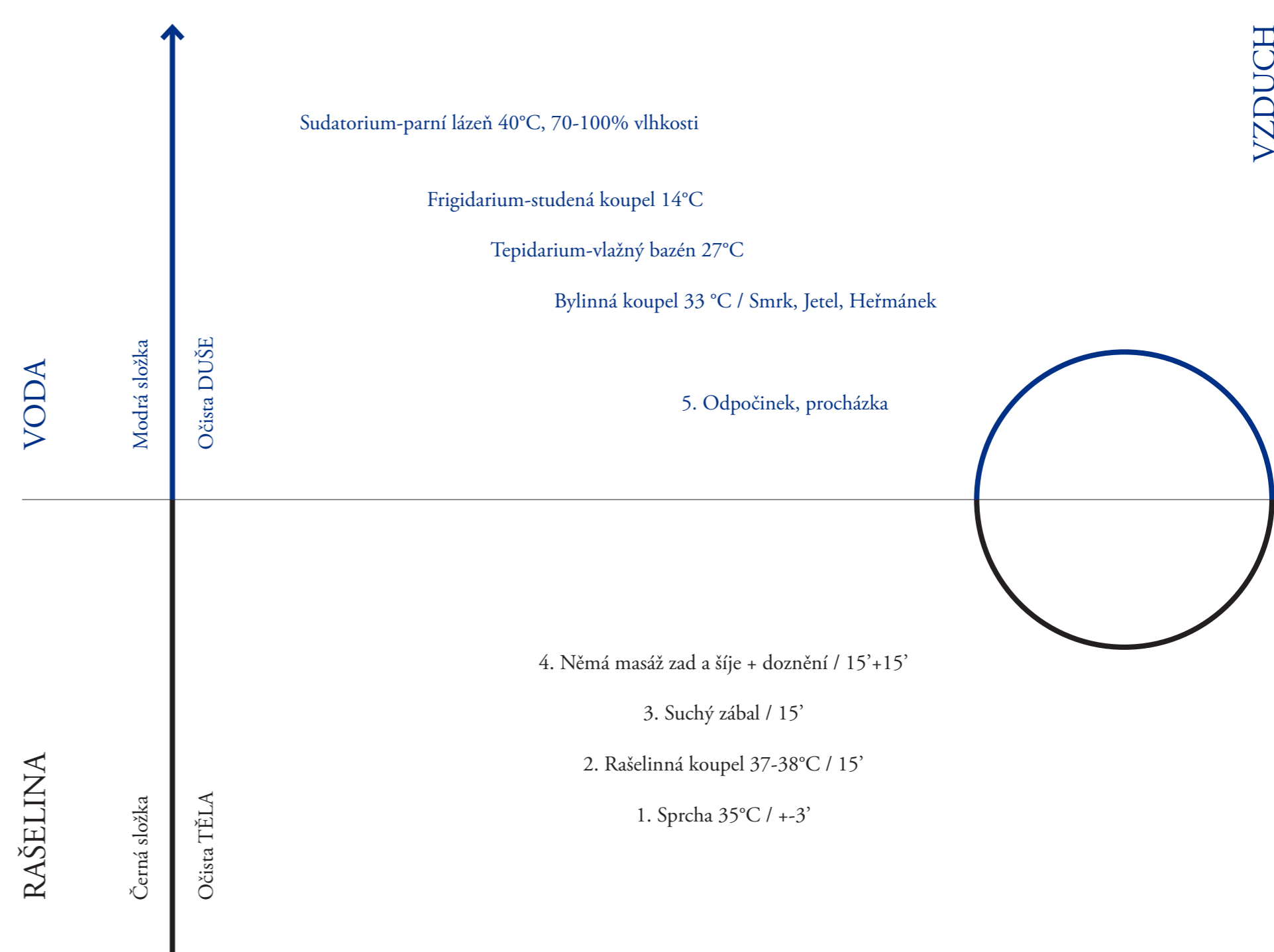


PRINCIP

Navržené lázně jsou přepracováním předloženého schéma. Rituál jako cesta s rozdílnými zážitky je vepsán do domu s výhledem ke každému ze zastavení. Dům je symbolicky ponoren do země, rašeliny, svou černou část a jeho otevřenost krajíně na povrchu je vyjádřením znovuzrození následujícím po fyzické očistě těla. Základní režim počíná se umocněním vnořením se na svět, světle, do jizerských luk a rašelinných dlouhým pozvolným schodištěm. Zatímco rituál rašelinných lázní je převážně absorbován jednodenně, jako způsob odpočinku, lázně lékařské svým pacientům, mimo rituálu, poskytl další specializované procedury.

Lázně lékařské jsou samostatným domem. Domem s převážně jednolůžkovými kójemi, tak aby bylo zachováno soustředění na sebe sama. Místem specializované aplikace jedinečné jizerskohorské rašeliny ve formě předložených zážitků a individuální fyzioterapeutické práce s pacienty zejména po úrazech, operacích, s nemocemi a obtížemi pohybového aparátu. Práce vyžadující dlouhodobou péči v řádech týdnů. Samozřejmě jsou stravovacími pacientů, jedná se spíše o formu menšího horského sanatoria s možností ubytovat 20 lůžkových hostů v 16 jednolůžkových a 2 dvoulůžkových pokojích. Přístup k pobytu ve všech pokojích je přes bezbariérový vchod, k čílové skupině hostů.

Vertikála, korín je orientačním bodem příchoda z druhého konce Jizerky, je akcentací důležitosti, je tradiční velkých domů skleně v osadě, je nepostradatelným prvkem rašelinných lázní minulých. Je přívodem čerstvého vzduchu, tedy symbolickým opakem kouzla, kterému kory nájem podléhá.

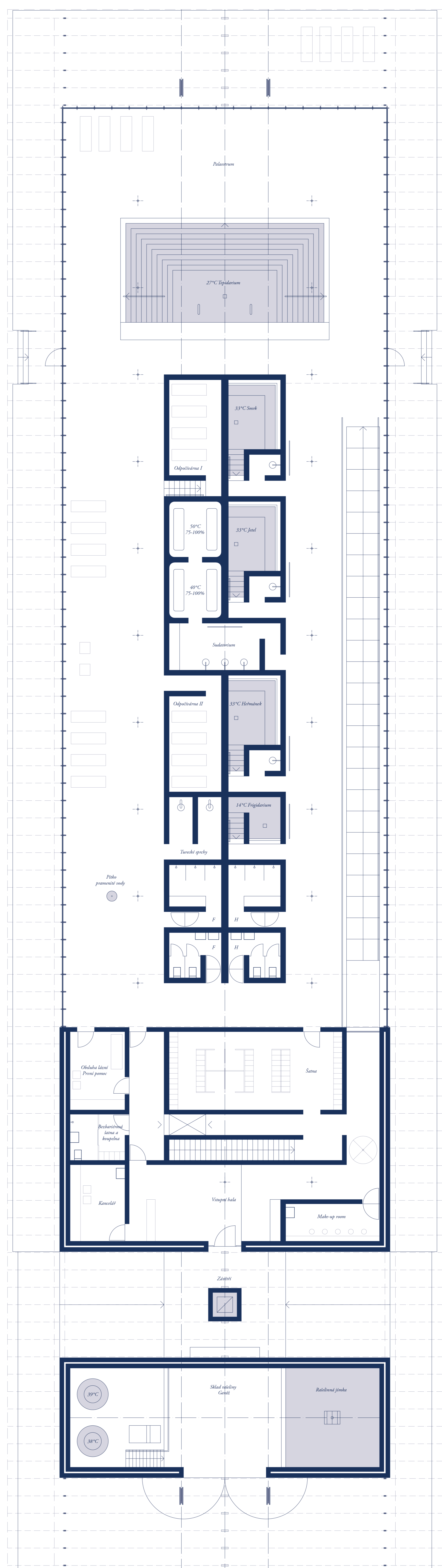
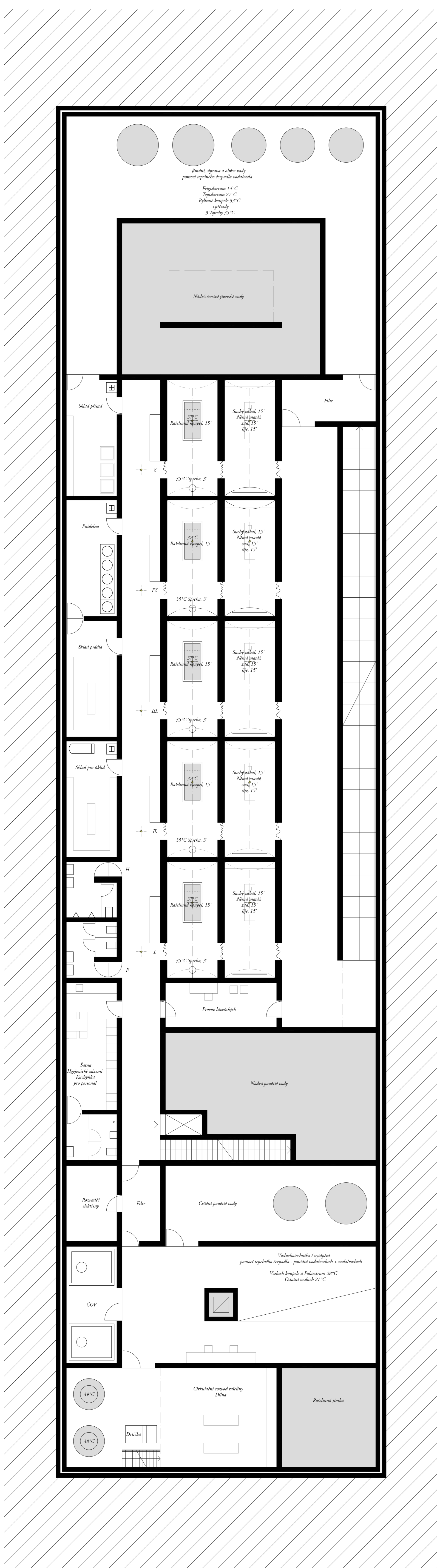


Suterén / Černá složka / Rašelina / Očista těla

"Působením této rašeliny je prokázáno a klinickými zkušenými ověřeno, že rašelina z lázní "Jizerka" má velmi vhodné fyzikální a fyzikálně-chemické vlastnosti, pro které se osvědčila jako cenný léčebný materiál ušlechtilé lázeňské zdravotní a vhodné pro všechny formy léčebných aplikací." Vyskumný ústav balneologický, 1960

Přízemí / Modrá složka / Voda / Očista duše

5 metrů
1:100



Rašelinné lázně na Jizerce

TEZE - HORSKÉ LÁZNĚ

Práci se snažím znovuoživit již téměř zapomenutý fenomén horských lázní na našem území. Nalézám důležitý vzhled lázeňství Jizerských hor a navazuji na tuto tradici pohledem dnešním. Navrhuji lázně jako místo odpočinku, navrhuji lázně tiché. Navrhuji lázně rašelinné, jizerské.

LÁZNĚ ČESKÉ REPUBLIKY

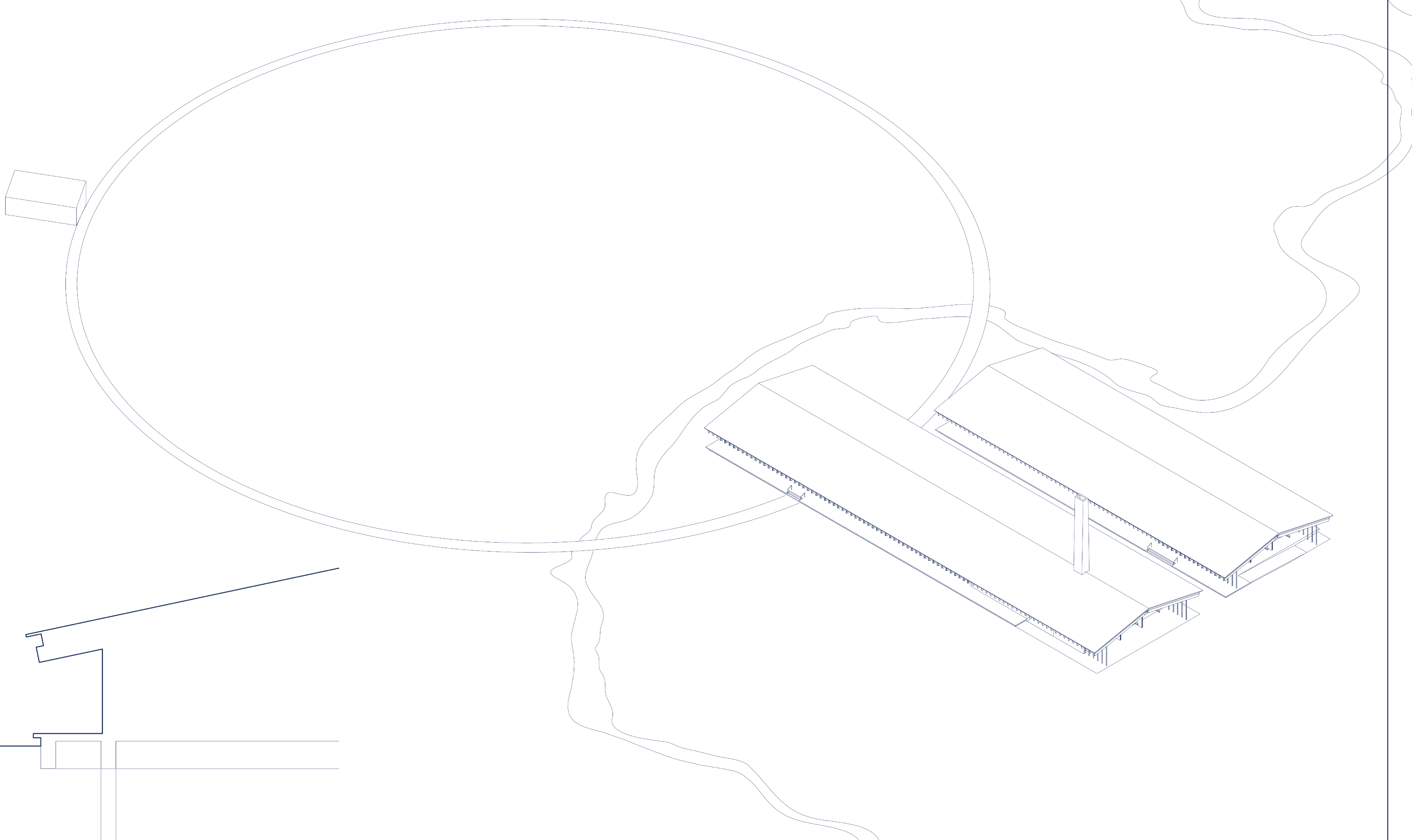
Lázeňství má v kontextu České republiky hlubokou tradici, která je dodnes patrná počtem fungujících lázní rozprostřených napříč celou zemí, v porovnání se zemí okolními. Ničméně obklámení se do minulosti, i vešla rodnost, můžeme mluvit spíše o pomalém skotrátní. Začíná pohraničí, většinou horské, oblasti ztratí svou lázeňskou tradici koncem první poloviny dvacátého století a to z důvodů hlavně historických. Z tohoto pohledu příkladem zvláště zajímavým jsou hory Jizerské. Liberecký kraj, kde dnes známe pouze dvoje funkční lázně.

LÁZNĚ JIZERSKÝCH HOR

Lázeňství se zde rozvíjelo nejen díky přírodním bohatstvím, ale velký vliv měl i vzhled místních lékařů a léčitelů, v 18. století působící lékař Jan Křitel, ale zejména lékař Jan Schindler ve století následujícím, který zde založil v roce 1839 první vodoléčebné lázně v Čechách, v dnešní Dšené. Zároveň v kraji proslulým sklářstvím se mirno tih vyrábělo pro tyto účely i lázeňské sklo. Rozvoji lázeňství výrazně přispěl i rozvoj turismu již v 19. století a to hlavně díky dostupnosti železnic.

Lázeňské budovy již neexistují, slouží jinému účelu, nebo je pohřbila okolní výstavba a tento kontext většinou nenaplňuje současnou představu lázeňského místa vhodného k odpočinku.

25 metrů
1 : 500



MÍSTO - JIZERKA

Existuje místo, které spojuje souzvučně a hlavně zániklé lázně Jizerských hor. Tyto rozlehlé hory díky nepropustné hluboké geologii jsou plné vody a vytvářejí ideální podmínky rašeliništím-vrchovištím, hlavně ve svém jádru, na Velké a Malé Jizerské louce, v okolí osady Jizerka. Právě jizerské lázně byly míněny nejen svou vodoléčbou, ale především využitím rašeliny v léčbě, rašeliny pocházející právě z okolí Jizerky. Jedná se o rašelinu natolik blahodárnou, že při vyhlášení národní přírodní rezervace Rašeliniště Jizerky v roce 1960 byla ustanovena výjimka a umožněna rýba pro využití pro lázeňské procedury. Ničméně i poslední lázně, které rašelinu z hor využívali, Lázně Libverda, od tohoto způsobu léčby a ekonomických důvodů šlosem ustoupily. Zde se tedy logické i symbolické obnovit tradici a vzhled jizerskohorských lázní a rašelinu právě zde, v srdeci těchto krásných hor.

RAŠELINIŠTĚ-VRCHOVIŠTĚ

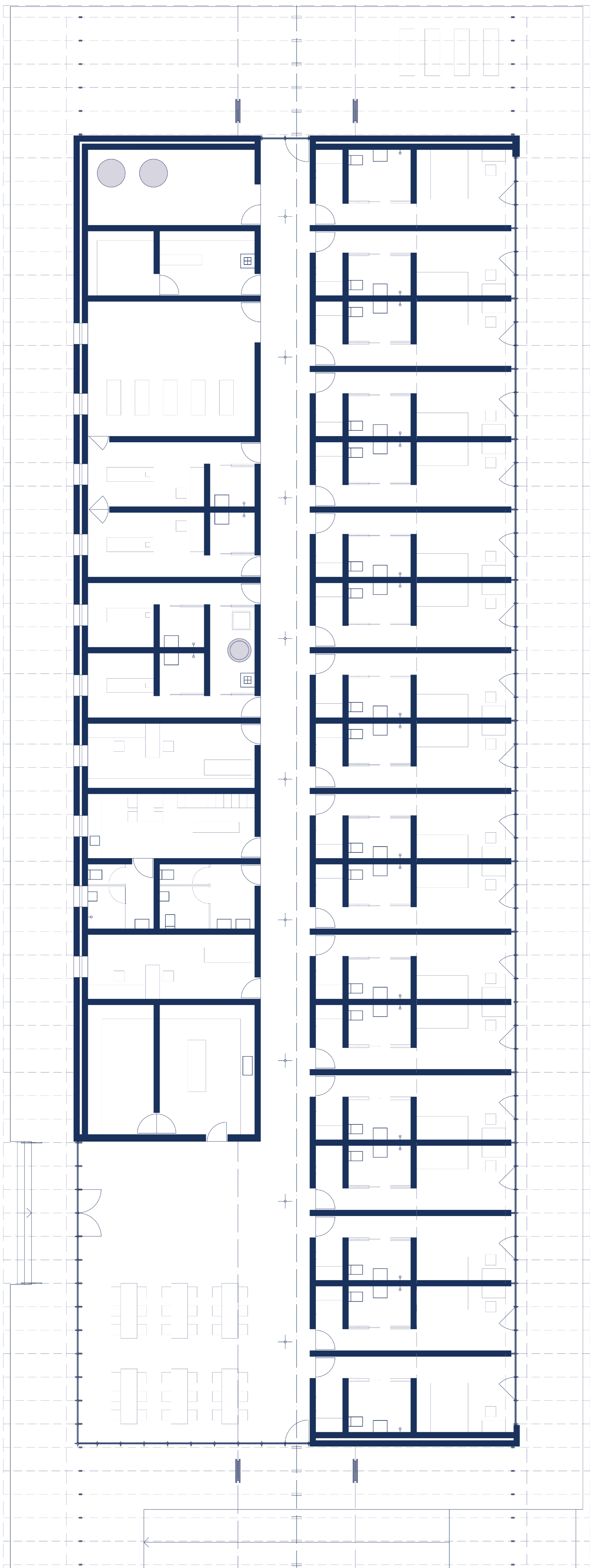
Situuji lázně na vzdálený konec osady, na místo v kontaktu s vodou a významnými rašelinami, na místo, kde kdysi stávala poslední chalupa osady, obkroužená meandrem Jizerky, na místo tiché, jen voda zde šumí, na místo rozlehlé, nekonečné, vzdálené, na místo tajemné, jedinečné.

Lázně v Jizerských horách (Libereckém kraji)
1 : 500 000

X Existující X Zaniklé X Zaniklé s vlastním minerálním pramenem O Jizerka
///// Jizerské hory

Přízemí / Lékařské lázně / Zdraví

5 metrů
1 : 100



RAŠELINNÉ

SPRCHA 35 °C / Izotermní voda-teplota povrchu kůže / 3 minuty

Již samotnou cestou do jádra hor, na konec Jizerky se vzdalujete všemmu každodennímu bytí. Více smyslu jsou zájemné podmínky keru, aby fyzická očiata země slouky byla ještě intenzivnější. Lázeňský rituál začíná sprchováním, kdy teplá voda padácí z velké mosazné hlavice z vás smyje zbytky starosti a po celém těle se vám rozléje uklidňující pocit čistoty. Každému návštěvníkovi je nachystán bílý župan s ručníkem, jako symbol očištění.

RAŠELINNÁ KOUPEL 37-38°C / 15 minut

Pod zaklemtým stropem je umístěn blok cedlové káde napuštěné zařídnou rašelinou. Celý prostor je spoje ověnka a kerý beton sám inoocňuje armofořu pod povrchem, v rašelině. Dousejte se do hluboké relaxace, teplota vašeho těla bude povolně teplejší a vaše svaly pomalu do hloubky prohřívány. Následným rychlým osprchováním se zbavíte zbytků rašeliny.

SUCHÝ ZÁBAL / 15 minut

Při zvýšení tělesné teploty dochází k zúžení krevních cév a dočasné únavě vašeho organismu, proto dalším krokem je odpočinek. Zábal prostřednictvím a dekou zabírající tvrdé a zvláště zvýšené teploty. Klidná atmosféra ticha vám umožní uvědomit si uvolení a lehkost všech svalů.

NĚMÁ MASÁŽ / 15-15 minut doznání

Největší tíhu si nosíme v zádech a zvláště pak v šíji, a proto masáž je soustředěna právě taktu. Komunikace je ponechána v co největší tichosti. Při doznávání většina návštěvníků dříme.

VODNÍ

Tato část rituálu již není přesně určována, dává volnost volby, jak bude váš pobyt dále pokračovat. Po absolvování rašelinné černé části a zrození se na světo se můžete rozhodnout pro odpočinek na světle, v leu, či slunci. Nechte domní rašelinou koupel a maadí podle svých pocitů a odpojte se od své myslí, třeba uklidňujícím pohledem do šumí rokůvěkých ků Jizerky, zapomeňte na čas, lázně zavřít až hluboko po setmění. Volbou můžou být tři koupele bylinné, tak aby si každý vybral, jsou inspirovány právě okolními loukami a leu, jejich flóra a barevnost.

SMRK /Picea

Koupele s typickým aroma leu, smělý stromů, koupel plná jehličí.
Proti vyčerpanosti, nervozitě, bolesti kloubů a zad, poruchám prokrvení či kralí.

JETEL /Trifolium

Koupele méně aromatická, však s blahodárnými účinky zvláště pro kůži, koupel plná listů.
Proti nespavosti, návalům horka, ztrátě pružnosti kůže, ekzémům, či akné.
Cypřišek jako symbol štěstí.

HERMÁNEK /Marricaria

Koupele inspirována hlavně fenoménem jedinečných žlázek ků Jizerky, uplněná a narcisů.
Proti bolesti, křečím, zánětům, aroma pro celkové uklidnění, koupel plná květů.

VZDUŠNĚ-KLIMATICKÉ

Jednou z možných voleb pro uvolnění svalového napětí je procházka. Kruh, jako dokonale tvar, jako symbol věčnosti, nekonečna, venutnu je zde obrazem kruhového, kulatového vrchu Bukovci, kerý je dominantou krajiny Jizerky. Kruhová dřevěná lanka inspirována tradičními vyhládkovými rašeliništními chodníky překračuje hladinu vody do blízkých rašeliništ. Procházka je nejen způsob fyzického, ale ted hlavně duševního uvolnění. Cestou symbolicky překračujete hranici a ještě více se vzdalujete všemmu běžnému bytí. Myslnéno zaměřených pátících rašeliništ po dešti, jejich rzačlovou při slunci, nebo samotář nevládnou tento pocit umocňují. Na cestě je pozorovatelná, pro zastavení, pro odpočinek, či pro uptění pozorování klidného, tichého až statického obrazu. Zastáste se a pozvnete se hypnotizování tímto obrazem. Opakujte půl kilometru, kolikrát budete chtít.