

# Rašelinné lázně

Rašelinné lázně

na Jizerce

*“Jizerskohorské kostely*

*byly chrámy,*

*kam si lidé chodili*

*uvědomovat ticho*

*a své vlastní žiti”*

*Diplomová práce.*

*Ateliér Dalibora Hlaváčka a Martina Čeňka  
na Fakultě architektury ČVUT v Praze,*

*v letním semestru 2017.*

## OBSAH

ÚVODEM	7-19
Jizerské hory	10-11
Místo-Jizerka	12-19
LÁZNĚ	20-31
Rituál	22-23
Princip	24-25
Rašelinné	26-27
Vodní	29-29
Vzdušné	30-31
NÁVRH	32-51
Situace	34-35
Púdorysy	36-41
Řezy a pohled	42-45
Technologie	46-47
Konstrukce	48-49
Střešní krytina	50-51
DOKUMENTY, ZDROJE A INSPIRACE	52-55

*Autor práce: Bc. Josef Vild*

*Vedoucí práce: Ing. arch. Dalibor Hlaváček, Ph.D.*



# ÚVODEM

## TEZE - HORSKÉ LÁZNĚ

Prací se snažím znovuobjevit již téměř zapomenutý fenomén horských lázní na našem území. Nalézám dávný věhlas lázeňství Jizerských hor a navazuji na tuto tradici pohledem dnešním. Navrhuji lázně jako místo odpočinku, navrhuji lázně tiché. Navrhuji lázně rašelinné, jizerské.

## LÁZNĚ ČESKÉ REPUBLIKY

Lázeňství má v kontextu České republiky hlubokou tradici, která je dodnes patrná počtem fungujících lázní rozprostřených napříč celou zemí, v porovnání se zeměmi okolními. Nicméně ohlédneme-li se do minulosti, i vcelku nedávné, můžeme mluvit spíše o pomalém skomírání. Zvláště pohraniční, většinou horské, oblasti ztrácí svou lázeňskou tradici koncem první poloviny dvacátého století a to z důvodů hlavně historických. Z tohoto pohledu příkladem zvláště zajímavým jsou hory Jizerské, Liberecký kraj, kde dnes známe pouze dvoje funkční lázně.

Třicet fungujících lázní v roce 2017 / Svaz léčebných lázní  
1 : 1 800 000



## LÁZNĚ JIZERSKÝCH HOR

Lázeňství se zde rozvíjelo nejen díky přírodnímu bohatství, ale velký vliv měl i věhlas místních lékařů a léčitelů, v 18. století působící lékař Jan Kittl, ale zejména lékař Jan Schindler ve století následujícím, který zde zakládá v roce 1839 první vodoléčebné lázně v Čechách, v dnešní Desné. Zároveň v kraji proslulém sklářstvím se mimo jiné vyrábělo pro tyto účely i lázeňské sklo. Rozvoji lázeňství výrazně přispěl i rozvoj turismu již v 19. století a to hlavně díky dostupnosti železnicí.

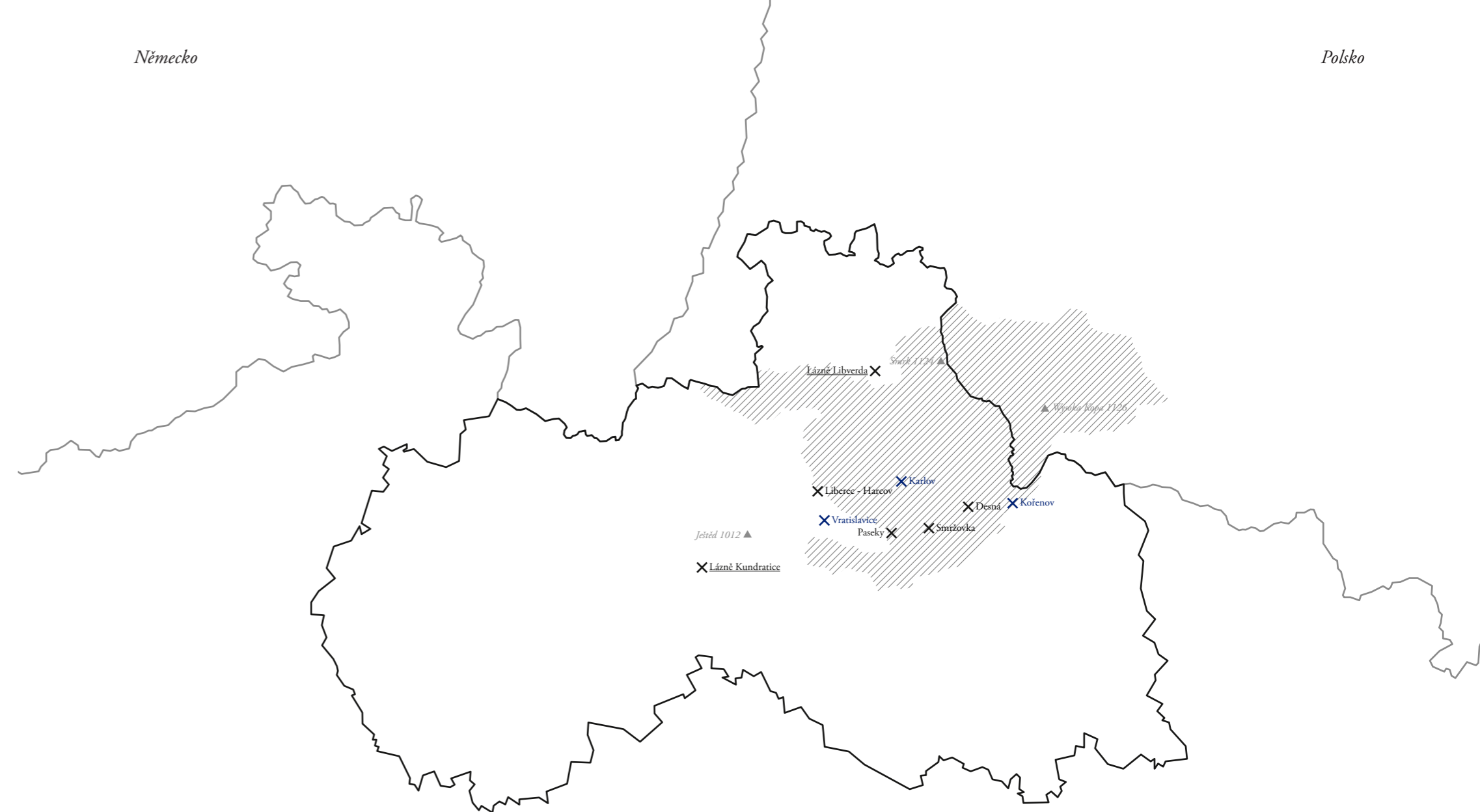
Lázeňské budovy již neexistují, slouží jinému účelu, nebo je pohltila okolní výstavba a tento kontext většinou nenaplňuje současnou představu lázeňského místa vhodného k odpočinku.

Lázně v Jizerských horách (Libereckém kraji)

1 : 500 000

X Existující; X Zaniklé; **X Zaniklé s vlastním minerálním pramenem**

///// Jizerské hory



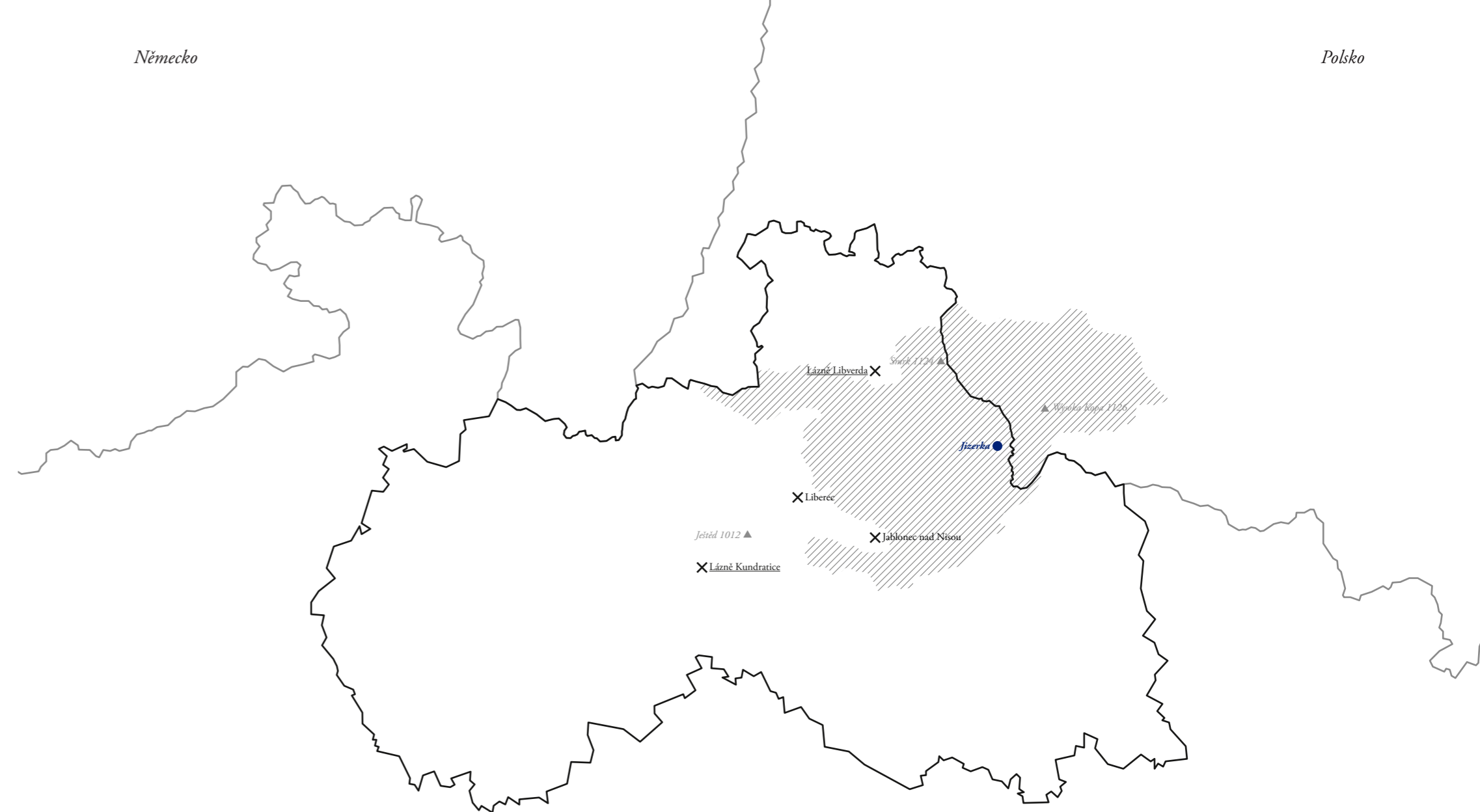
“Rozborem této rašeliny je prokázáno a klinickými zkouškami ověřeno, že rašelina z ložiska “Jizerka” má velmi vhodné fyzikální a fyzikálně-chemické vlastnosti, pro které se osvědčila jako cenný léčebný materiál užitečný lidskému zdraví a vhodný pro všechny formy léčebných aplikací.” Výzkumný ústav balneologický, 1960

## MÍSTO-JIZERKA

Existuje místo, které spojuje současné a hlavně zaniklé lázně Jizerských hor. Tyto rozlehlé hory díky nepropustné žulové geologii jsou plné vody a vytvářejí ideální podmínky rašeliništím-vrchovištím, hlavně ve svém jádru, na Velké a Malé Jizerské louce, v okolí osady Jizerka. Proto jizerské lázně byly známy nejen svou vodoléčbou, ale především využíváním rašeliny v léčbě, rašeliny pocházející právě z okolí Jizerky. Jedná se o rašelinu natolik blahodárnou, že při vyhlášení národní přírodní rezervace Rašeliniště Jizerky v roce 1960 byla ustanovena výjimka a umožněna těžba pro využití pro lázeňské procedury. Nicméně i poslední lázně, které rašelinu z hor využívali, Lázně Libverda, od tohoto způsobu léčby z ekonomických důvodů časem ustoupili. Zdá se tedy logické i symbolické obnovit tradici a věhlas jizerskohorských lázní a rašeliny právě zde, v srdci těchto krásných hor.

Liberecký kraj  
1 : 500 000

X Existující lázně; **O Jizerka**  
///// Jizerské hory





## OSADA JIZERKA-KORUNA HOR

Je nejvýše položenou osadou Jizerských hor s nadmořskou výškou 862 m. Známa historie sahá až do první poloviny 16. století. Jednalo se o osadu zprvu čihařskou, proslavila se výskytem drahých kamenů, dřevařskou, ale nejslavnější dobou je pro Jizerku jistě doba sklářská. Roku 1828 zde zakládá slavný sklář Franz Anton Riedel první a v roce 1866 druhou sklářskou huť. Ruch skláren zaniká roku 1911, kdy nezávislost výroby na lesích umožňuje přesun do podhůří. Dodnes je novější ze skláren největší stavbou osady. Život Jizerky s odchodem průmyslu postupně utichá a lidé se vracejí k lesnictví a rozšiřuje se těžba rašeliny, nejen pro lázeňství, ale radikální těžba rašeliny jako paliva, což mělo za následek vysychání rašelinišť a ztrátu některých z nich. Zásadní ránu Jizerským horám způsobila imisní kalamita v 70. letech a s tím spojená kalamita kůrovcová v dekadě následující, jejíž výsledkem bylo výrazné odlesnění hor takového rozsahu, že na dobových fotografiích můžeme pozorovat osadu téměř s absencí okolních lesů. Dnes naštěstí díky ochraně, pomoci a vlastní síle přírody můžeme zažít Jizerku s jejím jedinečným genius loci, snad jako kdysi. Díky kráse a hlavně sportovnímu turismu celé hory zažívají v posledních letech renesanci a návrat života, což jen pobízí myšlenku k navrácení lázeňství, jednoho z bohatství. Jizerka je místo s absolutní absencí světelného smogu, rezervace tmy. Místo daleko za městy, kde noc je nocí, kde hvězdy uvidíte jasněji než jinde.





*“Na lyžích proto, že jinak byla Jizerka nedosažitelná. Představa, že by se silnice vedoucí sem z Horního Polubného v zimě protahovala a udržovala sjízdná, byla tenkrát čirou utopií. Proto mám rád tohle zamklé kouzlo zimní Jizerky, třebaže ta jarní, rozsvícená čerstvou zelení sítovou žlutí upolínů, jak ji milují fotografové, je nepochybně krásnější.”*  
Jan Suchl / *Malé jizerské ticho*

## KLIMA NA JIZERCE

Jizerka je díky své poloze na náhorní planině místo s nejextrémnějším počasím nejen v rámci těchto hor, ale jedno z nejextrémnějších na celém našem území. Je to místo s vysokými teplotními výkyvy a díky častým vydatným srážkám dešťovým i sněhovým si celé pohoří vysloužilo přezdívku “Nočník Evropy”. Nicméně i v případě extrémních dešťových srážek, voda na vrcholcích nepůsobí vlivem malých a pozvolných tokům časté škody, jako následně v podhůří.

Hodnoty měření na Jizerce v období 2010-2015:

Největší denní úhrn srážek	80,1 mm (7.8.2010)
Průměrný počet dní se srážkami > 1 mm	143 dní v roce
Průměr ročních maxim výšky sněhu	80 cm
Maximum výšky sněhu	173 cm (20.2.2012)

Průměrná roční teplota	4,7 °C
Maximum teploty	31,8 °C (7.8.2015)
Minimum teploty	-35,3 °C (3.2.2012)

Absolutní známé maximum výšky sněhu	315 cm (29.3.1994)
Absolutně největší známý denní úhrn srážek	220,5 mm (5.9.2015)
Absolutní známé minimum teploty	-42 °C (30.12.1939)





## RAŠELINIŠTĚ-VRCHOVIŠTĚ

Situuji lázně na vzdálený konec osady, na místo v kontaktu s vodou a významnými rašeliništi, na místo, kde kdysi stávala poslední chalupa osady, obkroužená meandrem Jizerky, na místo tiché, jen voda zde šumí, na místo rozlehlé, nekonečné, vzdálené, na místo tajemné, jedinečné.

Nejvýznamnější jizerskohorská rašeliniště v okolí Jizerky  
1 : 1 500

### **X Meandr**

///// Rašeliniště takzvané Malé Jizerské louky



LÁZNĚ



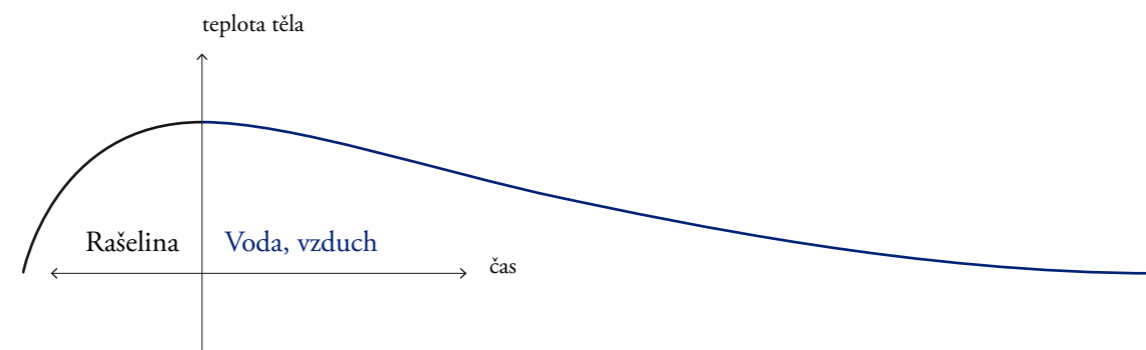
## RITUÁL

Navrhuji rituál lázní, založený na bohatství těchto tichých hor.  
Navrhuji lázeňský proces, cestu, inspirovanou historickou zkušeností.

Země - Voda - Vzduch / Rašelina - pramenitá železitá voda - horské čisté klima.

Základní princip odpočinku v lázních napříč kontinenty, kulturami i dobou je téměř identický. Prvotní temperace organismu směřuje k uvolnění napětí ve svalech, k celkové relaxaci těla. Následující postupné navrácení do běžného stavu je způsobem odpočinku, hlavně duševního. Jasným příkladem jsou takzvané Římsko-Irské lázně, kde k temperaci je využíváno vzduchu-Irský princip a k navrácení princip římský-vody. Tento proces zahrnuje přesně definovaná zastavení.

Dělím postup do složky **ČERNÉ**-očisty těla působením rašeliny, a složky **MODRÉ**-očisty duše působení světla, vody a vzduchu. Symbolismus barev jasně definuje dělení dole-v zemi, rašelině a nahoře, na povrchu, světle, světě. Černá cesta je striktně stanovena vzhledem k regulaci zátěže organismu, zatímco modrá je čistě volnou volbou, pocitem, nezávislým na čase.



VODA

Modrá složka

Očista DUŠE

RAŠELINA

Černá složka

Očista TĚLA

Sudatorium-parní lázeň 40°C, 70-100% vlhkosti

Frigidarium-studená koupel 14°C

Tepidarium-vlažný bazén 27°C

Bylinná koupel 33 °C / Smrk, Jetel, Heřmánek

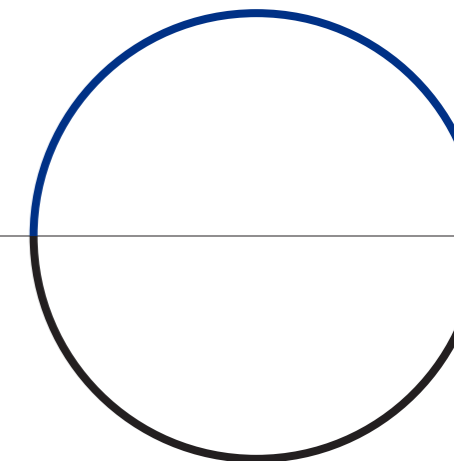
5. Odpočinek, procházka

4. Němá masáž zad a šíje + doznění / 15'+15'

3. Suchý zábal / 15'

2. Rašelinná koupel 37-38°C / 15'

1. Sprcha 35°C / +-3'



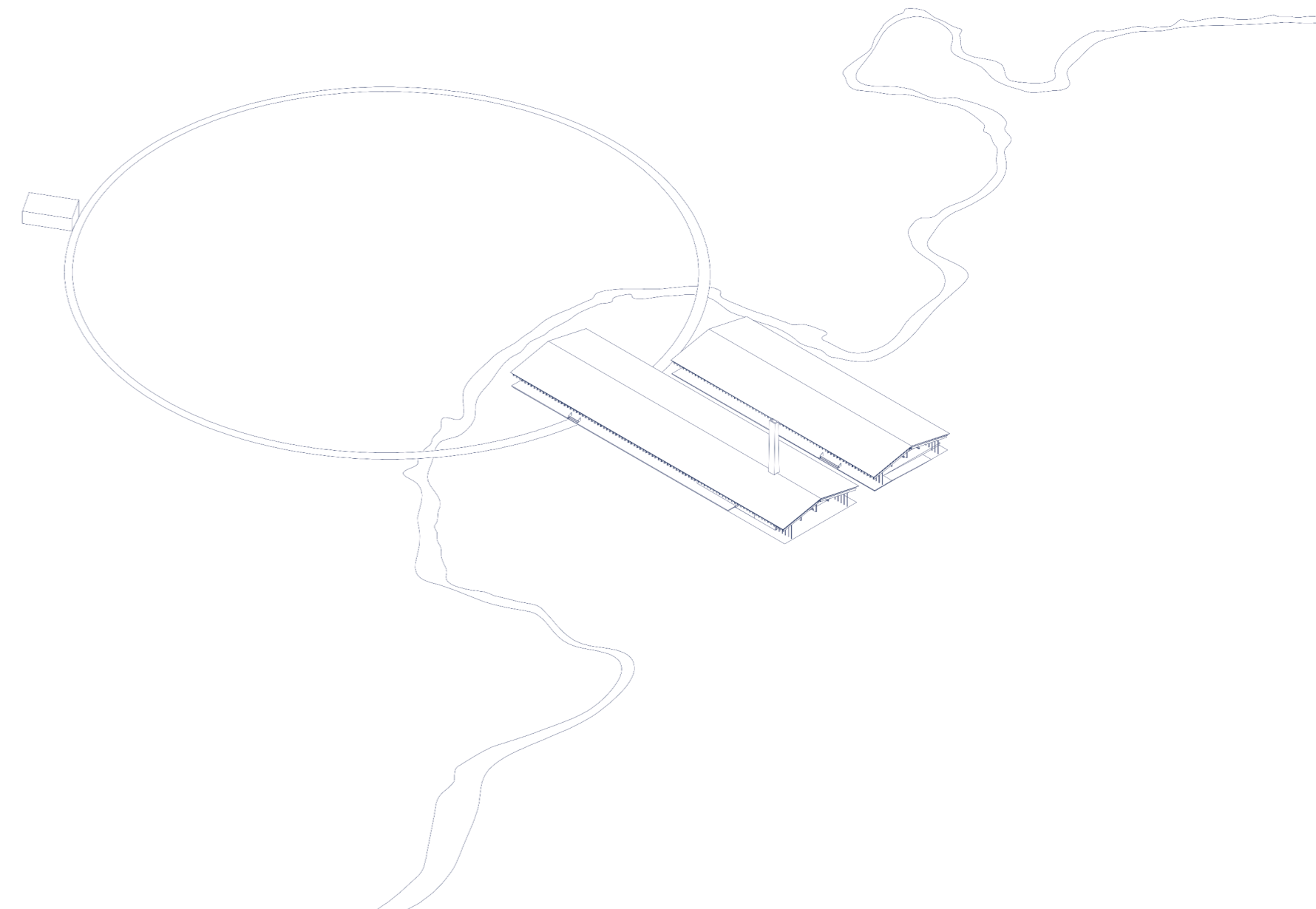
## PRINCIP

Navržené lázně jsou přepisem předešlého schéma. Rituál jako cesta s rozdílnými zážitky je vepsán do domu s vážností ke každému ze zastavení. Dům je symbolicky ponořen do země, rašeliny, svou černou částí a jeho otevřenost krajině na povrchu je vyjádřením znovuzrození následujícím po fyzické očistě těla. Zažívání tohoto pocitu je umocněno vynořením se na svět, světlo, do jizerských luk a rašelinišť dlouhým pozvolným schodištěm. Zatímco rituál rašelinných lázní je převážně absolvován jednodenně, jako způsob odpočinku, lázně lékařské svým pacientům, mimo rituálu, poskytují další specializované procedury.

Lázně lékařské jsou samostatným domem. Domem s převážně jednolůžkovými kójemi, tak aby bylo zachováno soustředění na sebe sama. Místem specializované aplikace jedinečné jizerskohorské rašeliny ve formě především zábalů a individuální fyzioterapeutické práce s pacienty zejména po úrazech, operacích, s nemocemi a obtížemi pohybového aparátu. Práce vyžadující dlouhodobou péči v rádech týdnů. Samozřejmostí je stravování pacientů. Jedná se spíše o formu menšího horského sanatoria s možností ubytovat 20 lázeňských hostů v 16 jednolůžkových a 2 dvoulůžkových pokojích. Přístup i pobyt ve všech pokojích je plně bezbariérový, vzhledem k cílové skupině hostů.

Vertikála, komín je orientačním bodem příchodu z druhého konce Jizerky, je akcentací důležitosti, je tradicí velkých domů skláren v osadě, je nepostradatelným prvkem rašelinných lázní minulých. Je přívodem čerstvého vzduchu, tedy symbolickým opakem kouře, kterému hory málem podlehly.

40 metrů



1 : 1 600

*Děkuji vedoucí balneoprovozu Bertiných lázní Třeboň,  
Ireně Šimkové, za exkurzi, výklad a konzultaci,*

*Děkuji primářce Bertiných lázní Třeboň,  
MUDr. Ivaně Zezulkové, že toto umožnila.*

## RAŠELINNÉ

SPRCHA 35 °C Izotermní voda-teplota povrchu kůže / 3 minuty

Již samotnou cestou do jádra hor, na konec Jizerky se vzdalujete vašemu každodennímu bytí. Vaše smysly jsou záměrně potlačeny šerem, aby fyzická očista černé složky byla ještě intenzivnější. Lázeňský rituál začíná sprchováním, kdy teplá voda padající z velké mosazné hlavice z vás smyje zbytky starostí a po celém těle se vám rozlije uklidňující pocit čistoty. Každému návštěvníkovi je nachystán bílý župan s ručníkem, jako symbol očisty.

RAŠELINNÁ KOUPEL 37-38°C / 15 minut

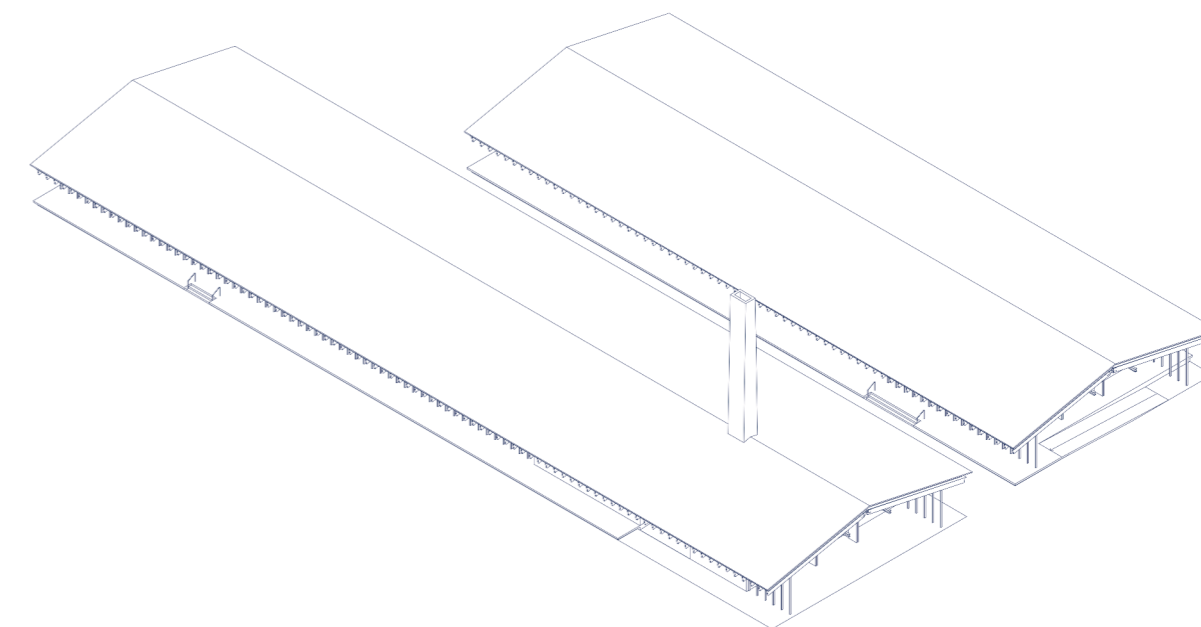
Pod zaklenutým stropem je umístěn blok čedičové kádě napuštěné zahřátou rašelinou. Celý prostor je spoře osvětlen a černý beton stěn umocňuje atmosféru pod povrchem, v rašelině. Ponořte se do hluboké relaxace, teplota vašeho těla bude pozvolně temperována a vaše svaly pomalu do hloubky prohřívány. Následným rychlým osprchováním se zbavíte zbytků rašeliny.

SUCHÝ ZÁBAL / 15 minut

Při zvýšení tělesné teploty dochází zároveň k dočasné únavě vašeho organismu, proto dalším krokem je odpočinek. Zábal prostěradlem a dekou zabraňuje rychlé ztrátě zvýšené teploty. Klidná atmosféra ticha vám umožní uvědomit si uvolnění a lehkost všech svalů.

NĚMÁ MASÁŽ / 15+15 minut doznění

Největší tíhu si nosíme v zádech a zvláště pak v šíjí, a proto masáž je soustředěna právě takto. Komunikace je ponechána v co největší tichosti. Při doznívání většina návštěvníků dřímá.



## VODNÍ

Tato část rituálu již není přesně určována, dává volnost volby, jak bude váš pobyt dále pokračovat. Po absolvování rašelinné černé části a zrození se na světlo se můžete rozhodnout pro odpočinek na světle, v šeru, či slunci. Nechte doznít rašelinou koupel a masáž podle svých pocitů a odpojte se od své mysli, třeba uklidňujícím pohledem do žlutě rozkvetlých luk Jizerky, zapomeňte na čas, lázně zavírají až hluboko po setmění. Volbou můžou být tři koupele bylinné, tak aby si každý vybral, jsou inspirované právě okolními loukami a lesy, jejich flórou a barevností.

### SMRK /Picea

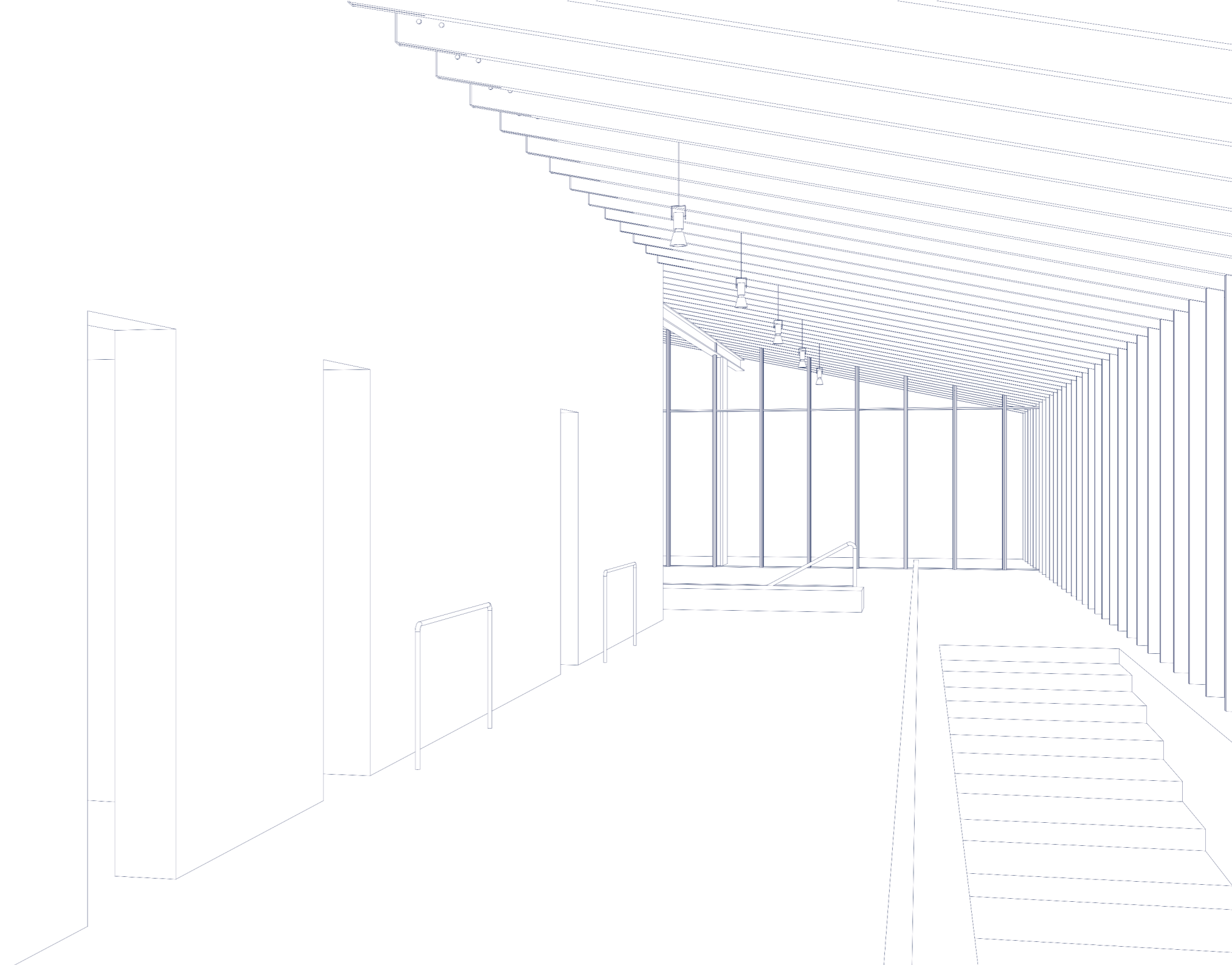
Koupel s typickým aroma lesů, smůly stromů, koupel plná jehličí.  
Proti vyčerpanosti, nervozitě, bolesti kloubů a zad, poruchám prokrvení či kašli.

### JETEL /Trifolium

Koupel méně aromatická, však s blahodárnými účinky zvláště pro kůži, koupel plná lístků.  
Proti nespavosti, návalům horka, ztrátě pružnosti kůže, ekzémům, či akné.  
Čtyřlístek jako symbol štěstí.

### HEŘMÁNEK /Matricaria

Koupel inspirována hlavně fenoménem jedinečných žlutých luk Jizerky, upolínů a narcisů.  
Proti bolesti, křečím, zánětům, aroma pro celkové uklidnění, koupel plná květů.





## VZDUŠNÉ-KLIMATICKÉ

Jednou z možných voleb po uvolnění svalového napětí je procházka. Kruh, jako dokonalý tvar, jako symbol věčnosti, nekonečna, vesmíru je zde obrazem kruhovému, kuželovitému vrchu Bukovci, který je dominantou krajiny Jizerky. Kruhová dřevěná lávka inspirována tradičními vyhlídkovými rašeliništními chodníky překračuje hladinu vody do blízkých rašelinišť. Procházka je nejen způsob fyzického, ale teď hlavně duševního uvolnění. Cestou symbolicky překračujete hranici a ještě více se vzdalujete vašemu běžnému bytí. Mystičnost zamlžených pářících rašelinišť po dešti, jejich zrcadlovost při slunci, nebo zamrzlá nevlídnost tento pocit umocňují. Na cestě je pozorovatelná, pro zastavení, pro odpočinek, či pro upřené pozorování klidného, tichého až statického obrazu. Zasněte se a povznete se hypnotizováni tímto obrazem. Opakujte půl kilometru, kolikrát budete chtít.





NÁVRH

# SITUACE 1 : 5 000

- === Asfaltová silnice
- Zpevněné cesty
- ..... Pěšiny
- - - Turistická stezka Tři iseriny

P Parkoviště

Říčka Jizerka a její přítoky

Rašelinné lázně

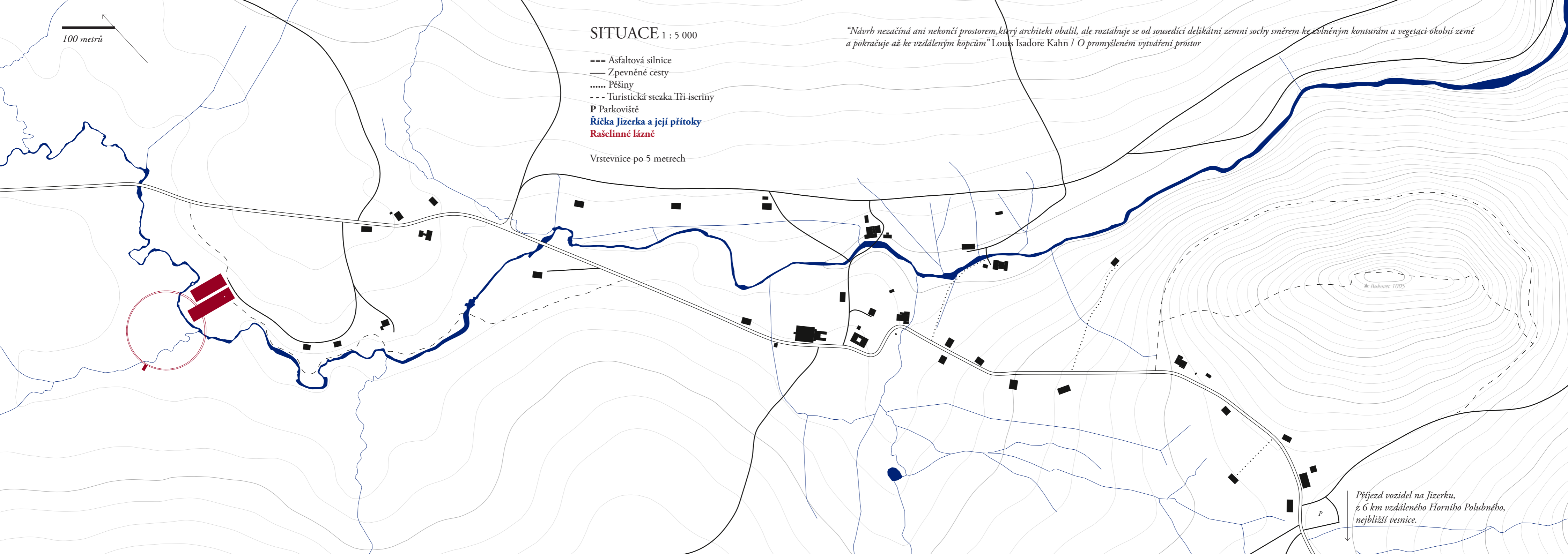
Vrstevnice po 5 metrech

*“Návrh nezačíná ani nekončí prostorem, který architekt obalil, ale roztahuje se od sousedící delikátní zemní sochy směrem ke zvládnutým konturám a vegetaci okolní země a pokračuje až ke vzdáleným kopcům” Louis Isadore Kahn / O promyšleném vytváření prostor*

100 metrů

Bukovec 1005

Příjezd vozidel na Jizerku,  
z 6 km vzdáleného Horního Polubného,  
nejbližší vesnice.

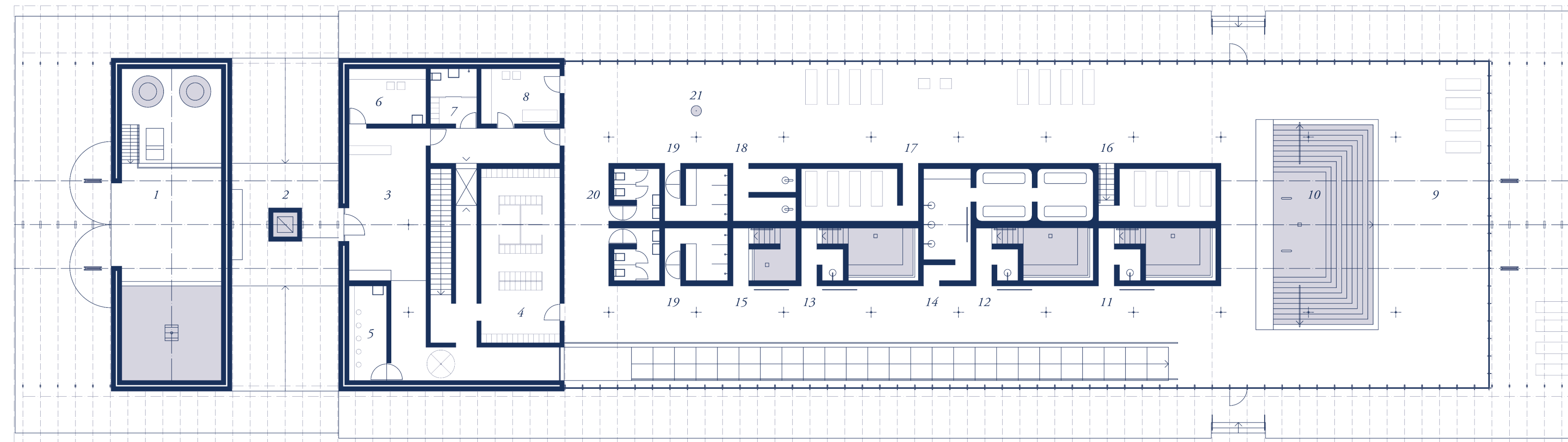


5 metrů

## PŮDORYS PŘÍZEMÍ RAŠELINNÝCH LÁZNÍ

1 : 200

- 1 Zpracování rašeliny
- 2 Závěť
- 3 Vstupní hala
- 4 Šatna
- 5 Make-up room
- 6 Kancelář
- 7 Bezbariérová šatna a koupelna
- 8 Obsluha lázní a první pomoc
- 9 Palaestrum
- 10 Tepidarium-vlažná koupel 27°C
- 11 Bylinná koupel 33 °C-Smrk
- 12 Bylinná koupel 33 °C-Jetel
- 13 Bylinná koupel 33 °C-Heřmánek
- 14 Sudatorium-panní lázeň 40°C, 75-100 % vlhkosti
- 15 Frigidarium-studená koupel 14°C
- 16 Odpočívárna I
- 17 Odpočívárna II
- 18 Turecké sprchy
- 19 Sprchy F/H
- 20 Toalety F/H
- 21 Pítka pramenité vody







NÁVRH

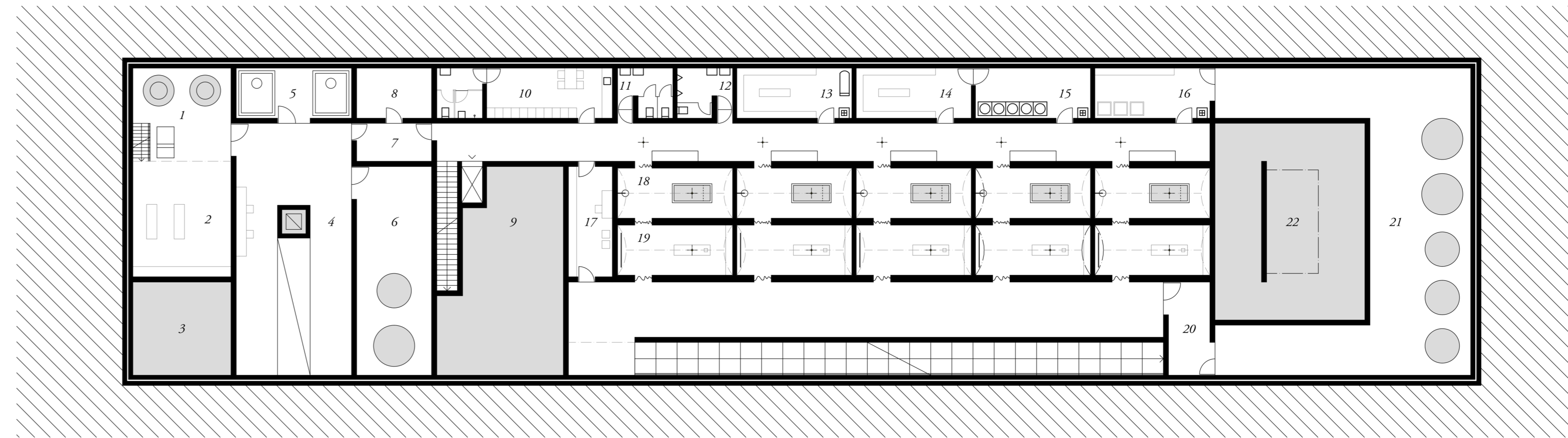
38+39

## PŮDORYS SUTERÉNU RAŠELINNÝCH LÁZNÍ

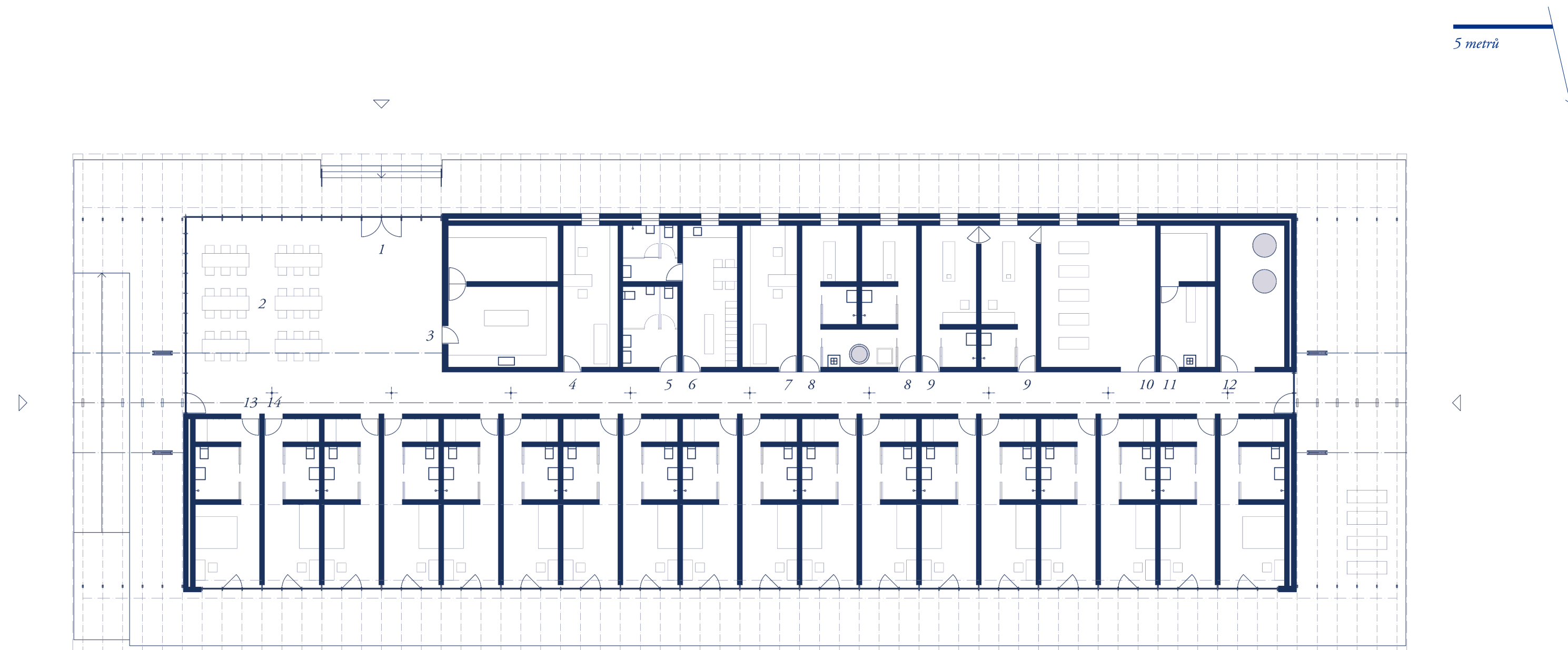
1 : 200

- 1 Zpracování rašeliny
- 2 Cirkulační rozvod rašeliny, dílna
- 3 Rašelinná jímka
- 4 Vzduchotechnika / vytápění
- 5 Čistírna odpadní vody
- 6 Čistírna použité vody z koupelí
- 7 Filtr I
- 8 Rozvaděč elektřiny
- 9 Nádrž použité vody
- 10 Šatna, kuchyňka a hygienické zázemí pro personál
- 11 Toalety F
- 12 Toalety H
- 13 Sklad pro úklid
- 14 Sklad prádla
- 15 Prádelna
- 16 Sklad přísad
- 17 Provoz lázeňských
- 18 Rašelinné koupele I-V
- 19 Suchý zábal, masáž
- 20 Filtr II
- 21 Jímání, úprava a ohřev vody
- 22 Nádrž čerstvé jizerské vody

5 metrů







## PŮDORYS LÉKAŘSKÝCH LÁZNÍ

1 : 200

- 1 Vstup
- 2 Jídlna
- 3 Kuchyň
- 4 Kancelář
- 5 Toalety F/H
- 6 Šatna, kuchyňka a hygienické zázemí pro personál
- 7 Ordinace lékaře
- 8 Rašelinné zábaly a příprava rašeliny
- 9 Fyzioterapeutické procedury
- 10 Tělocvična
- 11 Sklad pro úklid a sklad prádla
- 12 Technická místnost
- 13 Dvoulůžkové pokoje
- 14 Jednolůžkové pokoje

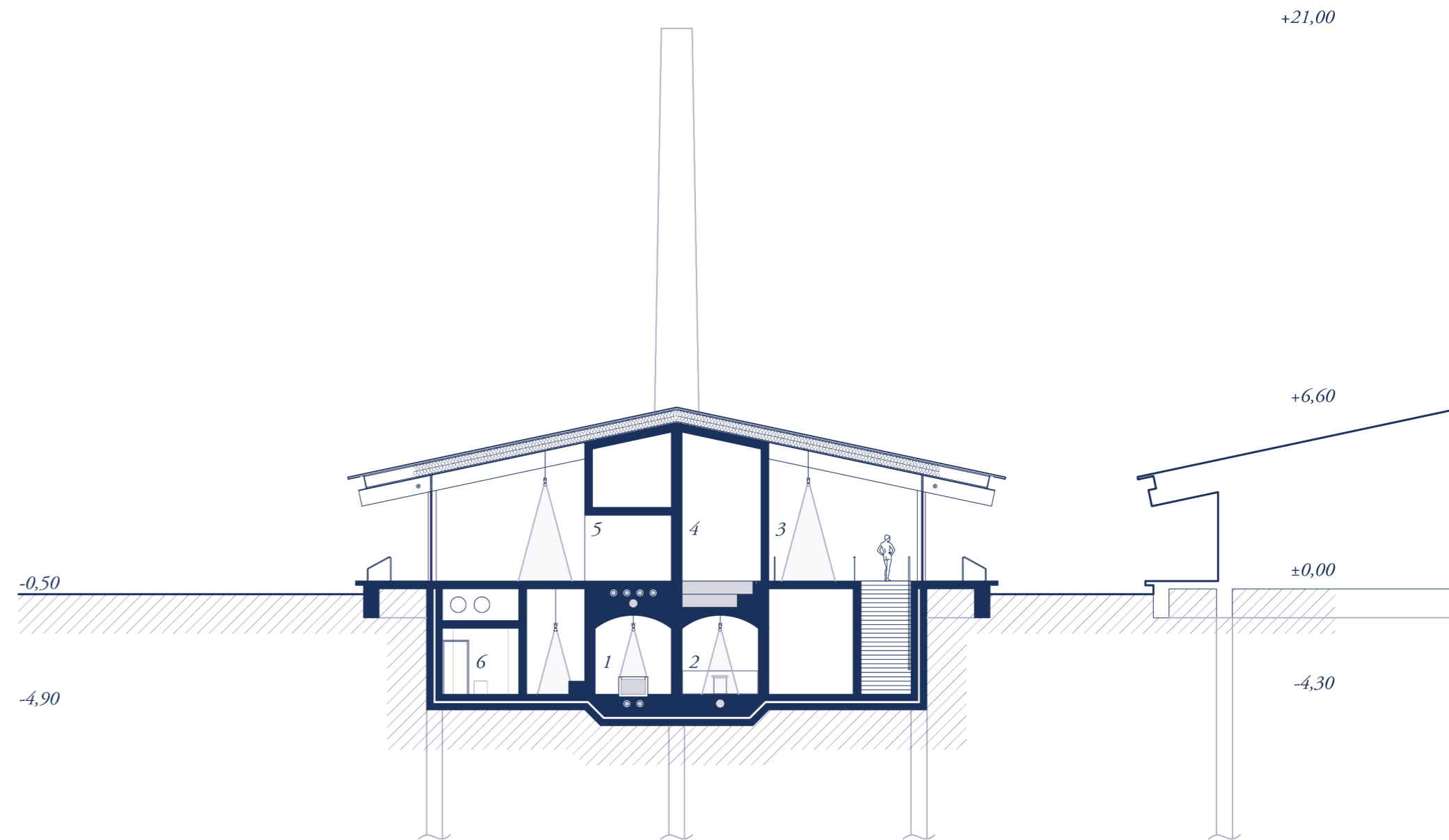
NÁVRH

## PŘÍČNÝ ŘEZ RAŠELINNÝCH LÁZNÍ

1 : 200

- 1 Rašelinná koupel
- 2 Suchý zábal, masáž
- 3 Palaestrum
- 4 Vodní koupel
- 5 Odpočívárna
- 6 Zázemí

5 metrů

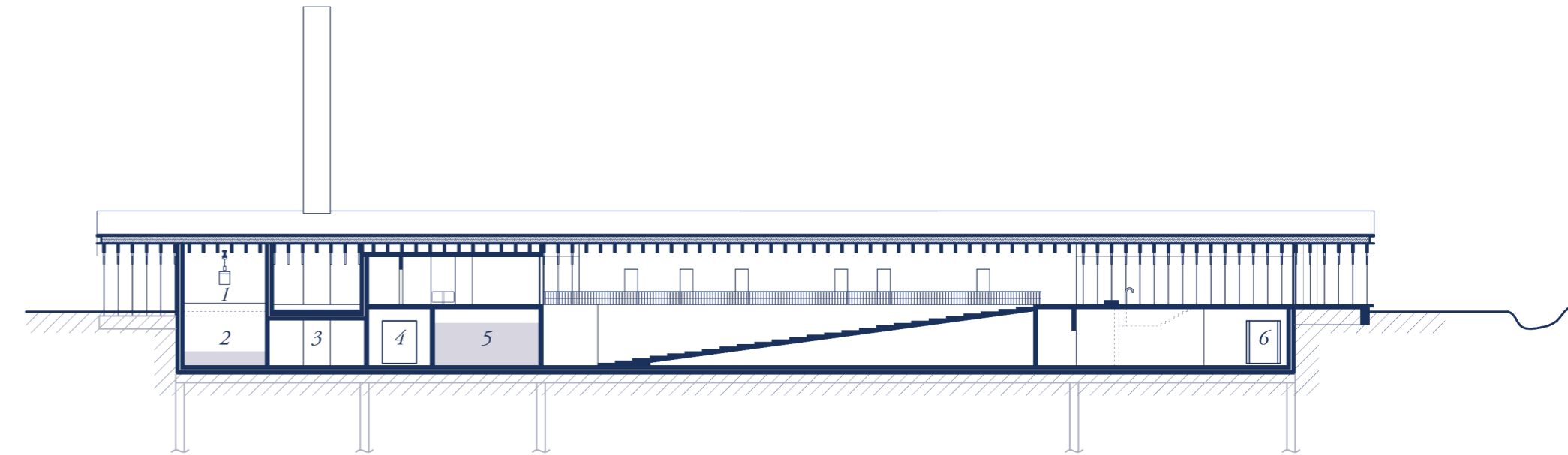


## PODÉLNÝ POHLED A ŘEZ RAŠELINNÝCH LÁZNÍ

1 : 400

- 1 Sklad rašeliny + garáž
- 2 Rašelinná jímka
- 3 Vzduchotechnika / vytápění
- 4 Čistírna použité vody z koupelí
- 5 Nádrž použité vody
- 6 Jímání, úprava a ohřev vody

10 metrů



## TECHNOLOGIE

Zjednodušeně by se dala technologická koncepce podobně rozdělit do černé a modré složky. Horská osada Jizerka z logických důvodů nedisponuje vodovodem ani kanalizací. Nicméně kvalita podzemní i povrchové vody je natolik výjimečná, že po celou dobu osídlení je využívána bez jakýchkoliv úprav dodnes. Dostupnost pitné vody u jednotlivých domů byla zajišťována povrchovými přívodními kanály z rašelinišť i okolních toků a dnes dominantním jímáním vody ve studnách.

Voda je jímána ve velké nádrži pod bazénem, kde je upravována na požadované teploty pomocí tepelného čerpadla a opatřena přísadami bylinných koupelí. Při vypuštění je z vody nejprve odebráno tepelným čerpadlem teplo a využito pro úpravu vzduchu, po následném vyčištění je koloběh uzavřen a voda zpět vrácena přírodě. Pro odpadní vodu je samostatná čistírna odpadní vody. Předpokládám, že výměna čerstvé vody bude probíhat každý den, tak aby byla zajištěna čerstvost koupelí v jizerské vodě a krajina bohatá díky své geologii na vodu je tomu nakloněna. Lékařské lázně disponují vlastním vrtem, tepelným čerpadlem i čistírnou odpadní vody.

Zpracování rašeliny je provozně vyčleněno z důvodů celkového průmyslového charakteru procesu a jeho hlučnosti zvláště při drcení. Maximální měsíční vytíženost lázní odpovídá přibližně 35 m<sup>3</sup> rašeliny, na základě dat z lázní Třeboň. Předpokládám dovoz dvakrát měsíčně. Použitá rašelina je vrácena zpět na rašeliniště a po pěti letech bude znovu využita ke koupelím. Vzhledem k chemické agresivitě rašeliny jsou vany obsluhovány nerezovým potrubím, které je navrženo jako cirkulační, pro zajištění požadované teploty každé koupele.

↑ **RAŠELINIŠTĚ** > DEPONIE > SKLAD LÁZNÍ > ODSTRANĚNÍ VELKÝCH ČÁSTÍ >

> 1/DRČENÍ > SMÍCHÁNÍ S VODOU > ČESLA > 2/PŘEDEHŘÁTÍ NA 38 °C(nerezový tank) >

> 3/DOHŘÁTÍ NA 39°C > 4/CIRKULAČNÍ POTRUBÍ > 5/VANY > 6/RAŠELINNÁ JÍMKA >

> **RAŠELINIŠTĚ**-po pěti letech opakování cyklu

10 metrů

SCHÉMA PROVOZU RAŠELINY 1:400

1/ Drcení a smíchání s vodou, využívající rozdílů patra pro shoz; 2,3/ Ohřev; 4/ Cirkulační potrubí; 5/ Vany; 6/ Jímka použité rašeliny

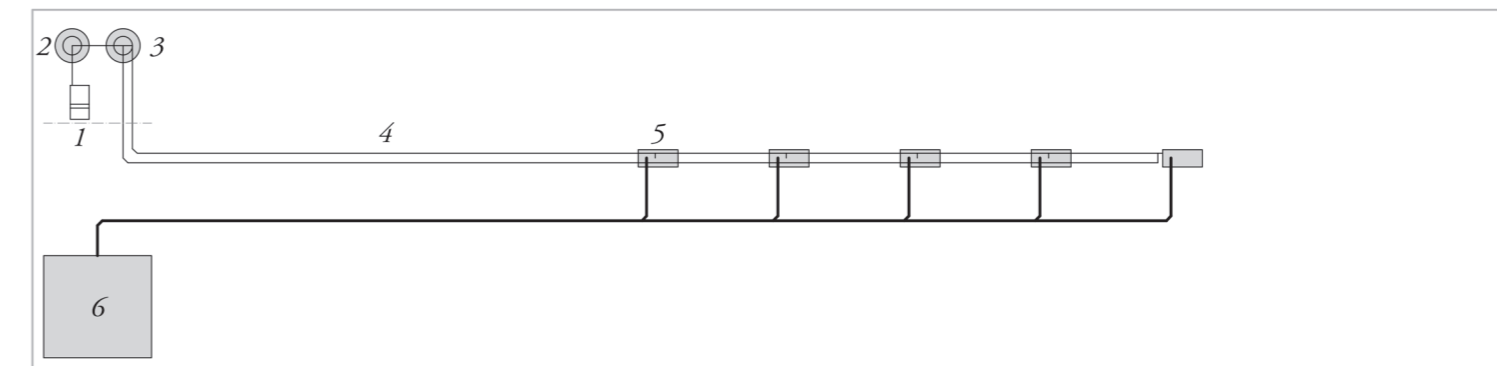
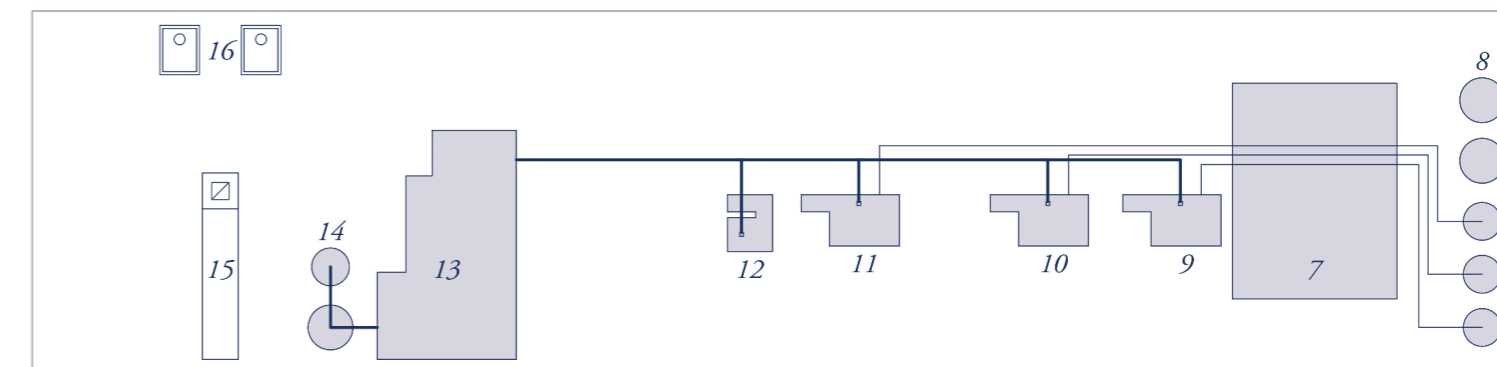


SCHÉMA PROVOZU VODY PRO KOUPELE A BAZÉN 1:400

7/ Nádrž čerstvé vody; 9,10,11/ Přísadové koupele 33 °C; 12/ Koupel 14 °C; 13/ Nádrž použité vody z koupelí; 14/ Čistírna použité vody z koupelí; 16/ Čistírna odpadní vody



8/ Jímání, úprava a ohřev vody, pomocí tepelného čerpadla - voda/voda:

Frigidarium 14°C, Tepidarium 27°C, Bylinné koupele 33°C+přísady, 3' Sprchy 35°C

15/ Vzduchotechnika / vytápění, pomocí tepelného čerpadla - použitá voda/vzduch + voda/vzduch:

Vzduch koupele a Palaestrum 28°C, Ostatní vzduch 21°C

Na Jizerce byl v roce 1901 otevřen obloukový železobetonový most,  
jako jedna z prvních železobetonových mostních konstrukcí v Evropě.

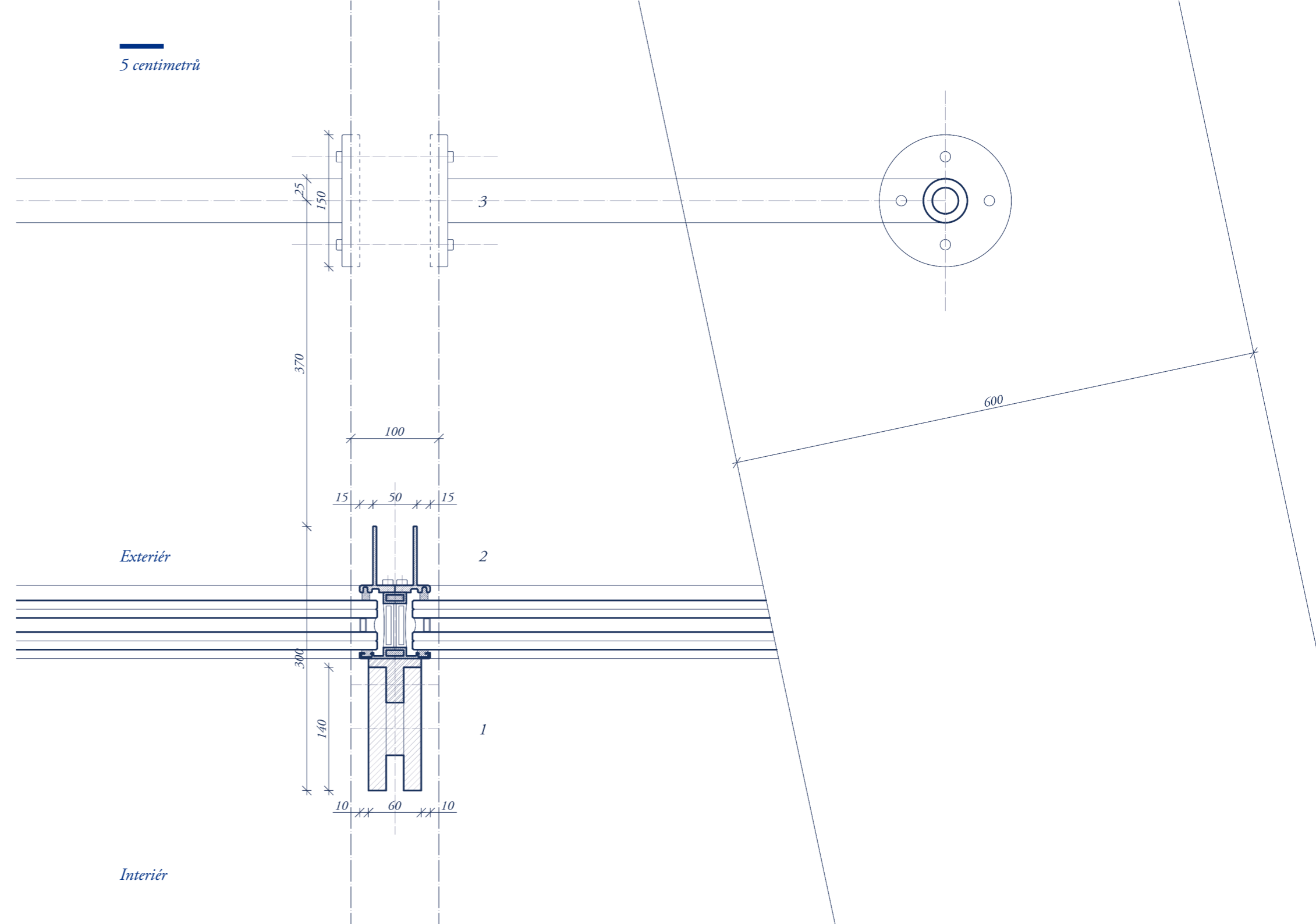
## KONSTRUKCE detail 1 : 5

V projektu je pracováno se dvěma hlavními materiály – černým betonem a smrkovým dřevem. Projev dřeva je zásadní v konstrukci střechy, na celou výšku příznané lepené 600 mm vysoké krokve osově vzdálené po metru dávají v kombinaci s černým betonem charakter vnitřnímu prostředí. Krokve prochází do exteriéru nad prosklenou stěnou způsobem, že vytváří dojem lehkosti střechy, jen položené na dlouhém horizontálním skle a vykonzolované ze středního betonového jádra. Smrkové dřevo je voleno kvůli dominantnosti dřeviny v celých Jizerských horách. Černý beton má jasnou symboliku vycházející z hlavního principu lázní. Podlahou jsou tmavé čedičové desky velkého formátu. Z tmavosti materiálů vystupují drobné šperky v podobě mosazných zábradlí či pítka.

Stavba je založena dvojitou bílou vanou s pilotami, tak aby dostatečně odolávala tlaku vody a zároveň nedošlo k jejímu vyplavení. Izolace stěn vrchní stavby je vzhledem k oboustranné pohledovosti betonu vložena v šířce stěny (250+100+250 mm), tak aby byla zachována strohá vizuální jednotnost a zároveň ochráněna před náročným klimatem. Střecha je dvouplášťová. Barevnost betonu byla stanovena zkouškou na 2,5% pigmentu / šedý portlandský cement.

Černá barva je nejen barvou rašeliny, černé složky, ale 29 ze 34 domů Jizerky nese černý nátěr.

*Pro eliminaci průvlaků je každá z krokví usazena na vlastní ocelový sloup/1,  
který zároveň slouží pro montáž ocelového rámu skleněné fasády/2.  
Sprážení krokví proti klopení je zajištěno ocelovými tyčovými prvky/3, vloženými mezi jednotlivé vazníky.*

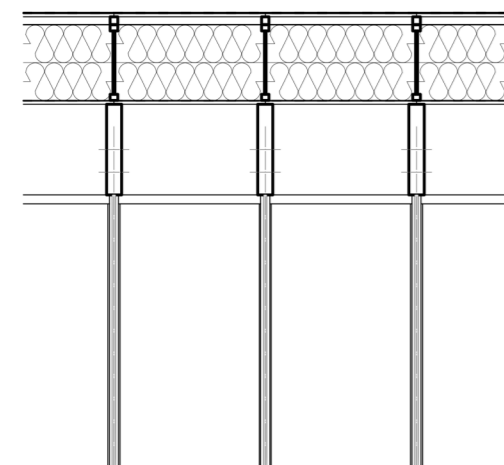


## STŘEŠNÍ KRYTINA schéma 1 : 10 000

Střecha je zásadním prvkem návrhu, svou výraznou přítomností staví vnitřní prostor, stejně jako je svou barvou, velikostí a zvláště pak horizontalitou přítomna v krajině. Sedlová střecha je prvkem v okolí všudypřítomným, z jasných důvodů. V návrhu je prvkem kontextuálním, jizerským, pod kterým se odehrává něco rozdílného. Podle Správy chráněné krajinné oblasti zde existují tři tradiční krytiny-dřevěný šindel, břidlice a térová lepenka, případně asfaltové pásy. Současně nejrozšířenější krytinou osady jsou plech a právě asfaltové pásy.

Navrhuji černé svislé asfaltové pásy natavené se spojí po jednom metru, vycházející z osové vzdálenosti krokví a rámců oken. Vizuálně naplní představu kontinuální dlouhé černé plochy, splňují požadavky okolí a jsou ideálním technickým řešením pro střechu s malým sklonem dvanácti stupňů v těchto extrémních podmínkách ve všech ročních dobách.

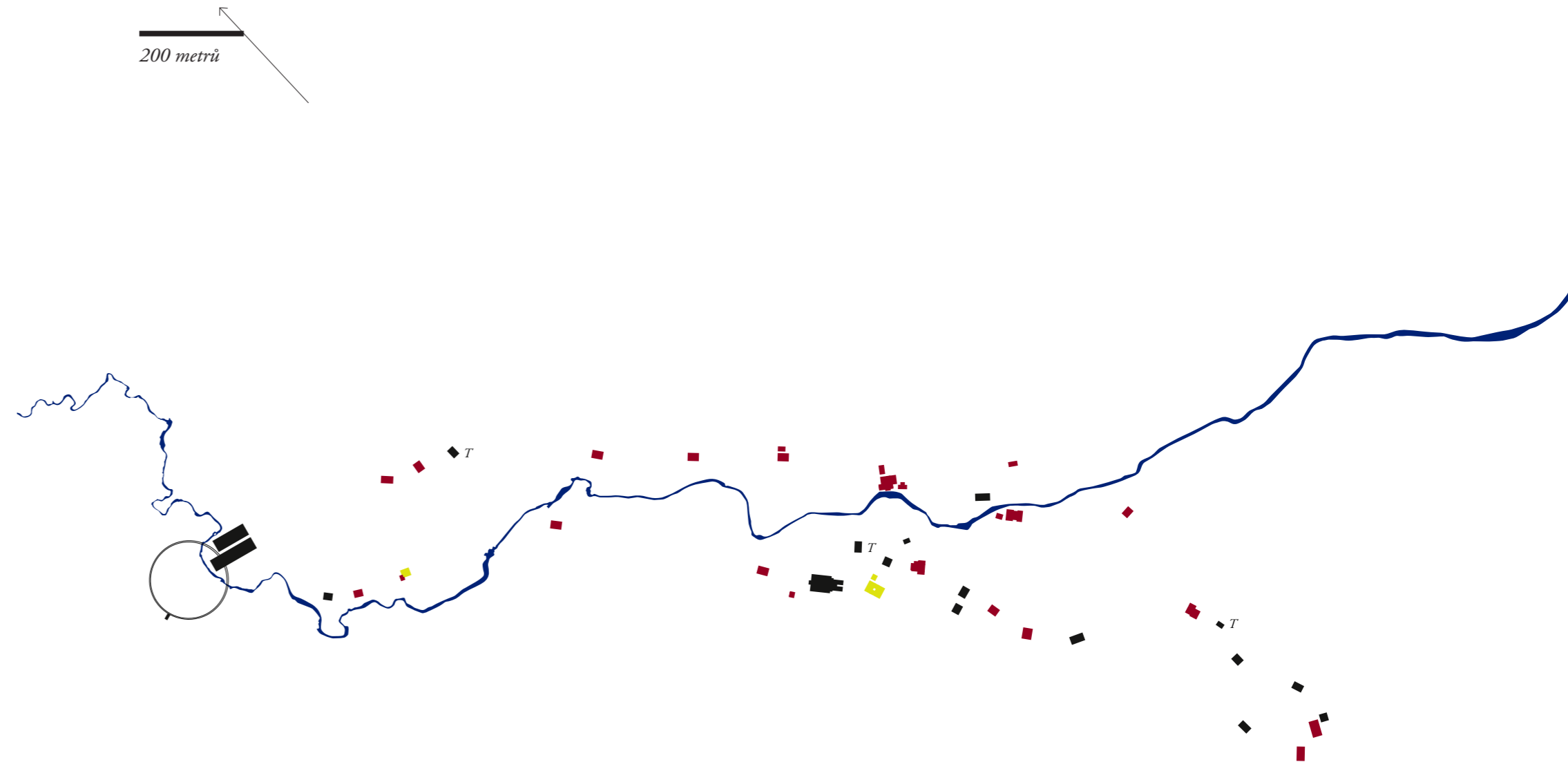
Asfaltové pásy; Térová lepenka/T; **Plechová krytina**; **Dřevěný šindel**



### SKLADBA STŘECHY (1 : 50):

SBS MODIFIKOVANÝ ASFALTOVÝ PÁS tl.4mm, POLYESTEROVÁ ROHOŽ, 1000x4000mm, NATAVENÝ  
SBS MODIFIKOVANÝ ASFALTOVÝ PÁS tl.4mm, SKLENĚNÁ TKANINA, MECHANICKY KOTVENÝ  
BEDNĚNÍ ZE SMRKOVÝCH PŘEKLIŽEK tl.21mm, Š.1000mm

VĚTRANÁ VZDUCHOVÁ MEZERA tl.50mm /LATĚ VERTIKÁLNĚ 50X50mm  
POJISTNÁ HYDROIZOLACE DIFÚZNĚ OTEVŘENÁ  
TEPELNÁ MINERÁLNÍ IZOLACE 2Xtl.250mm /I-OSB NOSNÍKY SPŘAŽENÉ 50x500mm  
PAROZÁBRANA Z ASFALTOVÉHO PÁSU tl.3mm, HLINÍKOVÁ FÓLIE  
PŘEKLIŽKA VODOVZDORNÁ SMRKOVÁ tl.21mm, Š.1000mm  
LEPENÉ SMRKOVÉ KROKVE, OSOVĚ PO 1m, 100x600mm





## ČESKÉ VYSOKÉ UČENÍ TECHNICKÉ V PRAZE FAKULTA ARCHITEKTURY

AUTOR, DIPLOMANT: Josef Vild  
AR 2016/2017, LS

NÁZEV DIPLOMOVÉ PRÁCE:  
(ČJ) RAŠELINNÉ LÁZNĚ

(AJ) PEAT BATHS

JAZYK PRÁCE: ČESKÝ

<b>Vedoucí práce:</b>	Ing. arch. Dalibor Hlaváček, Ph.D. /Ústav: 15128 Ústav navrhování II
<b>Oponent práce:</b>	doc. Ing. akad. arch. Jan Šépka
<b>Klíčová slova</b> (česká):	Lázně, rašelina, odpočinek, zdraví, ticho, Jizerské hory, Jizerka
<b>Anotace</b> (česká):	Práci se snažím znovuoobjevit již téměř zapomenutý fenomén horských lázní na našem území. Nalézám dávnou slávu lázeňství Jizerských hor a navazuji na tuto tradici pohledem dnešním. Navrhuji lázně jako místo odpočinku, navrhuji lázně tiché. Navrhuji lázně rašelinné, jizerské.
<b>Anotace</b> (anglická):	By this project, I attempt to rediscover the almost forgotten phenomenon of a mountain spa in the Czech Republic. I found an ancient fame of spa in the northern mountains called Jizerské and I follow this tradition from today's point of view. I propose a spa as a place for relaxation, I propose a quiet spa. I propose peat baths based on the local natural richness.

### Prohlášení autora

Prohlašuji, že jsem předloženou diplomovou práci vypracoval samostatně a že jsem uvedl veškeré použité informační zdroje v souladu s „Metodickým pokynem o etické přípravě vysokoškolských závěrečných prací.“

V Praze dne 22. května 2017

podpis autora-diplomanta



letní semestr 2016/2017

### České vysoké učení technické v Praze, Fakulta architektury 2/ ZADÁNÍ diplomové práce

Mgr. program navazující

Jméno a příjmení: Josef Vild

datum narození: 9. 3. 1991

akademický rok / semestr: 2016/2017, letní semestr

obor: Architektura a urbanismus

ústav: 15128 Ústav navrhování II

vedoucí diplomové práce: Ing. arch. Dalibor Hlaváček, Ph.D.

téma diplomové práce:

**Lázně**

zadání diplomové práce:

1/ popis zadání projektu a očekávaného cíle řešení  
Jizerské hory se svou neprávem zapomenutou slávou lázeňství jsou ideálním místem experimentovat s jejím navrácením a definováním Jizerských lázní v nových souvislostech 21. století. Uvažování v rámci kontextu osady Jizerka, jako nejfragilnějšího a zároveň klimaticky nejextrémnějšího místa hor, by mělo být přínosem do diskuse na téma, jak by se mělo v Jizerských horách dále stavět.

2/ stavební program

Návrh bude řešit rašelinné lázně, včetně procesu zpracování rašeliny a jejich kompletní zázemí, jak pro pacienty a návštěvníky, tak pro personál. Typ a místo vychází z předdiplomního semináře, ve kterém byl zkoumán potenciál lázeňství v Jizerských horách. Lázeňské zařízení bude obsahovat: vyšetřovací část; léčebné prostory; zázemí zaměstnanců; kancelář vedení zařízení; vstupní prostory pro hosty; stravovací část (kapacita cca 50 míst); provozní prostory. Stavební program může být upraven dle dohody s vedoucím DP.

3/ popis závěrečného výsledku, výstupy a měřítka zpracování

Projekt bude zpracován do úrovně detailní studie s podrobným technickým zaměřením na vybrané části, které bude reagovat nejen na náročný klimatický kontext, ale i kvalitu vnitřního prostředí v řešených detailech. Součástí bude: autorský text; analytická část; koncept řešení; situace širších vztahů 1:2500; situace 1:500; půdorysy všech podlaží min. 1:200; typické řezy (příp. perspektivní řezy) včetně návazností na nejbližší okolí v min. měřítku 1:200; typické pohledy; koncept interiérů hlavních prostor; detaily vybraných segmentů budovy; vizualizace (exteriér, interiér) včetně zákresů do fotografie dostatečně vysvětlující návrh (cca 7 pohledů). Výstupy a jejich měřítka mohou být vzhledem k vývoji práce upravena dle dohody s vedoucím DP.

Odevzdány budou postery v rozsahu dle požadavků FA ČVUT, 2 portfolia a CD. Diplomová práce bude zveřejněna na webových stránkách fakulty nejpozději 7 dní před obhajobou projektu.

4/ seznam dalších dohodnutých částí projektu

Model v min. měřítku 1:100 včetně nejbližšího okolí a ukázky reálných materiálů využitých v návrhu.

Datum a podpis studenta  
1. 3. 2017



Datum a podpis vedoucího DP



1.3.2017

Datum a podpis děkana FA ČVUT



15.11.2017

registrováno studijním oddělením dne





## ZDROJE A INSPIRACE

## LÁZNĚ

Hofbauer Alex., Kolátor V. / *Lázně - stavba lázní, koupališť a plováren, jejich úprava a zařízení*  
/ Ministerstvo veřejného zdravotnictví a tělesné výchovy: Praha 1935

Vitruvius Pollio Marcus / *Deset knih o architektuře - Kniha pátá / De architectura libri decem*  
/ Arista + Maitrea + Temi CZ: Praha 2009, ISBN 978-80-86410-58-6

Zumthor Peter, Robert Jean / *Therme Vals*  
/ Verlag Scheidegger & Spiess AG: Zurich 2007, ISBN 978-3-85881-704-4

## MÍSTO

Jóža Miroslav, Vonička Pavel a kolektiv / *Jizerskohorská rašeliňišťe*  
/ Jizersko-ještědský horský spolek: Liberec 2004, ISBN 80-903252-3-8

Karpaš Roman a kolektiv / *Jizerka - Smědava, Klenoty Jizerských hor*  
/ Roman Karpaš nakladatelství: Liberec 2016, ISBN 978-80-87100-32-5

Karpaš Roman, Višňák Richard, Vonička Pavel a kolektiv / *Jizerské hory 2 - O rašeliništích, květeně a zivřeně*  
/ Roman Karpaš nakladatelství: Liberec 2013, ISBN 978-80-87100-23-3

Suchl Jan, Václavek Lubomír / *Malé jizerské ticho*  
/ Erika: Praha 2003, ISBN 80-7190-290-X

## BALNEOLOGIE

Kolář Pavel et al. / *Rehabilitace v klinické praxi*  
/ Galén: Praha 2009, ISBN 978-80-7262-657-1

Autorské fotografie  
Letecké fotografie - Jiroušek Jiří /Nebeske.cz  
Mapový podklad - Český úřad zeměměřický a katastrální /cuzk.cz

Merrill Michael / *Louis Kahn: O promyšleném vytváření prostor - Dominikánský klášter a moderní kultura prostoru*  
/ ARCHA: Zlín 2014, ISBN 978-80-87545-28-7

Děkuji.

Daliborovi Hlaváčkovi a Martinovi Čeňkovi,  
za všechny přínosné diskuse.

Těm, kteří mě podporují a inspirují.  
Mým milým rodičům a bratrovi. Celé mé rodině,  
za nekonečnou podporu, nejen při studiu.

*“V lázních je zdraví”*

*Hippocrates 460-370 př.n.l.  
zakladatel racionálního lékařství.*

*“In balneis salus”*